

KINNITATUD
Keskkonnaameti
1.02.2024
korraldusega nr 1-3/24/24

Kiigumõisa loodusala (Kiigumõisa maastikukaitseala) kaitsekorralduskava



„Jägala jõgi Kiigumõisa loodusalal” Kristi Pai
Keskkonnaamet 2024

Sisukord

1. Ala iseloomustus	4
2. Väärtused, kaitse-eesmärgid, inventuurid ja seire	6
3. Kavandatavad kaitsekorralduslikud tegevused	9
3.1. Inventuurid.....	Error! Bookmark not defined. 0
Kasutatud allikad.....	111

Kasutatud lühendid

KE – jah/ei: liik või elupaigatüüp kas vastavalt on/ei ole nimetatud ala kaitse-eesmärgina

KeA – Keskkonnaamet

KKK – kaitsekorralduskava

MKA – maastikukaitseala

LoA – loodusala

LoD – loodusdirektiiv

KESE – Keskkonnaseire Infosüsteem

EELIS – Eesti Looduse Infosüsteem

SDF – Natura standardandmebaas

MO – maaomanik

Kaitseväärtus – kaitse-eeskirjas nimetatud kaitstav loodusväärtus (kaitse-eesmärk)

Kaitse eesmärk – kaitseväärtuse soovitud seisund

Säilitamine – olemasolevate väärtuste säilitamine (seisund ei muutu halvemaks, säilitamine ei tähenda seda, et seisund peab jääma samaks) (looduslik areng)

Seisundi parendamine – arvestatava esinduslikkusega (C) elupaikade seisundi parendamine (kraavide sulgemine, looduslikule arengule jätmise jms)

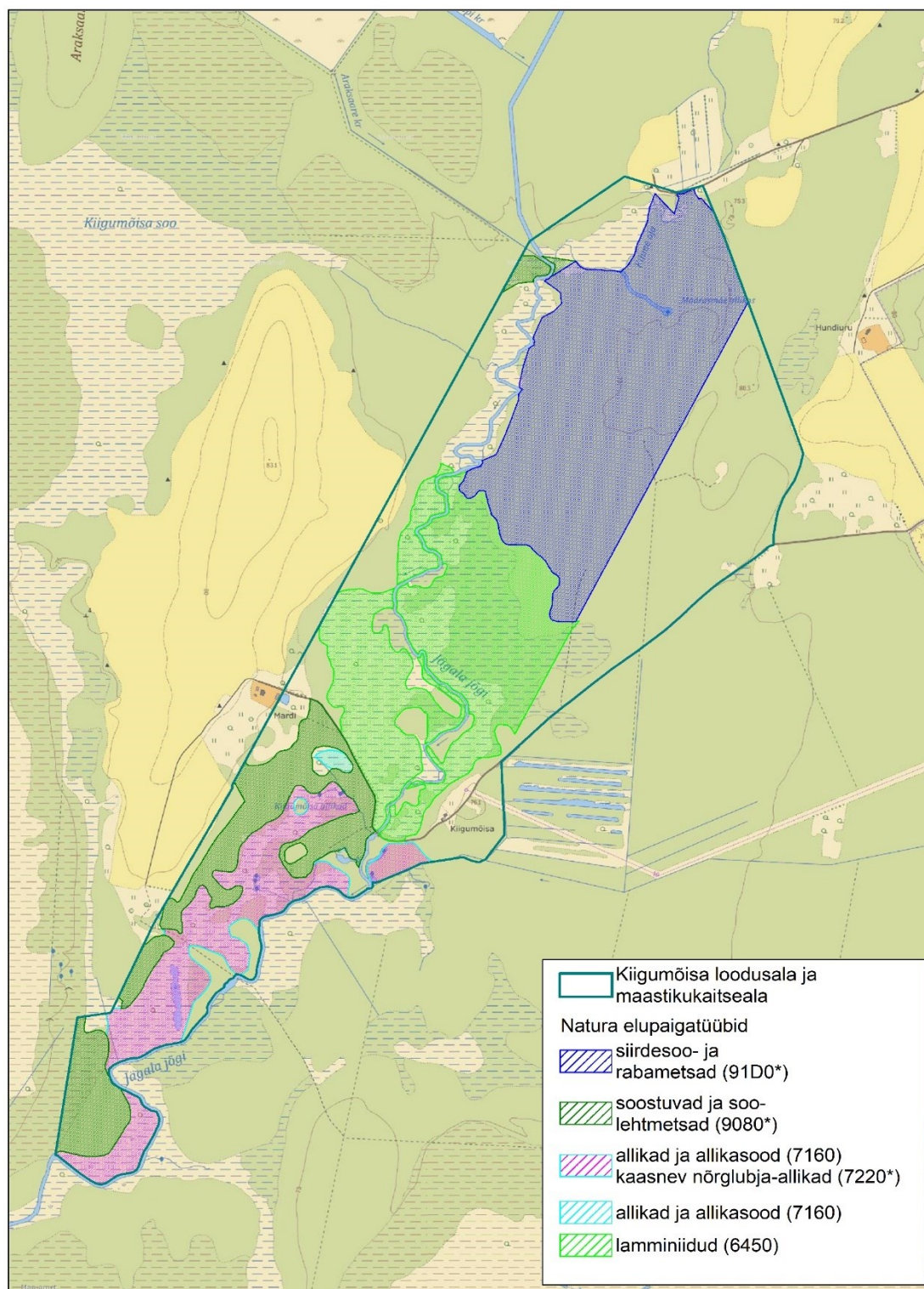
1. Ala iseloomustus

Kaitstava ala nimi	Kiigumõisa maastikukaitseala
Loodusala nimi	Kiigumõisa loodusala (EE0060110) (joonis 1)
Pindala	170 ha
Asukoht ja piirid	Järva maakond, Järva vald, Kaalepi küla ning Paide linn, Allikjärv, Kihme ja Oeti küla Asukoht Keskonnaportaalis
Kaitsekord	Vabariigi Valitsuse 12. detsembri 2005. a määrus nr 294 „Kiigumõisa maastikukaitseala kaitse-eeskiri”
Koostaja nimi	Kristi Pai
Koostamise aasta	2024
Kaitsekorralduskava koostamise kord	Keskkonnaministri 2. novembri 2022. a määrus nr 50 „Kaitsekorralduskava koostamise ja kinnitamise kord ning kaitsekorralduskava kinnitaja määramine”

Loodusala kaitseväärtuseks on metsa-, niidu- ja sookooslused. Tegevustest nähakse ette elupaigatüüpide inventuurid, misjärel saab täpsustada meetmeid.

Kaitsekorralduskava annab soovitusel kaitstava ala valitsejale kaitse-eesmärkide saavutamise parimatest viisidest, kuid ei loo õigusi ega kohustusi kolmandatele isikutele.

Kiigumõisa (maastikukaitseala) loodusala KKK on koostatud tähtajatult. Kava vaadatakse üle ja uuendatakse põhjendatud juhtudel väärtuste kaitse tagamise eesmärgil lähtuvalt tulemuslikkuse hindamise või uue inventuuri andmetest.



Joonis 1. Kiikumõisa (maastikukaitseala) loodusala ja elupaigatüübid (aluskaart: Eesti Põhikaart, Maa-ameti WMS kaardirakendus seisuga detsember 2023).

2. Väärtused, kaitse-eesmärgid, inventuurid ja seire

Kiigumõisa loodusala kaitse-eesmärgiks on lamminiitude (6450)¹, allikate ja allikasooide (7160), nõrglubja-allikate (7220*), soostuvate ja soo-lehtmetsade (9080*) ning siirdesoo- ja rabametsade (91D0*) kaitse. Kiigumõisa MKA-l kaitstakse lamminiite (6450), allikaid ja allikasoid (7160), soostuvaid ja soo-lehtmetsi (9080) ning siirdesoo- ja rabametsi (91D0*).

Loodusala elupaigatüüpide inventuurid viis läbi Tartu Ülikooli Ökoloogia ja Maateaduste Instituut (endise nimega Bioloogia ja Ökoloogia Instituut) Natura inventuur 2001 raames. Loodusala allikaid ja allikasoid ning nõrglubja-allikaid on 2011. aastal inventeerinud Mati Ilomets ja Laimdota Truus. Loodusala kaitse-eesmärgiks olevatele lamminiitudele on 2017. aastal Sirje Azarov inventeerinud elupaigatüübid niiskuslembesed kõrgrohustud (6430) ja liigirikkad madalsood (7230).

Kuna loodusala inventuurid on vananenud, siis tuleb teostada elupaigatüüpide inventuur. Lisaks tuleb inventeerida seni inventuuriga katmata alad (metsad ja Jägala jõgi). Inventuuriga tuleb täpsustada loodusala poollooduslikke kooslusi, kuna senised inventuurid on samale territooriumile määranud erinevat tüüpi elupaigatüüpe. Täpsemad inventuuride pindalad on toodud peatükis 3.

Kiigumõisa MKA kaitse-eesmärkide hulka tuleb lisada elupaigatüüp nõrglubja-allikad (7220*).

Kiigumõisa looduslal paiknesid Kiigumõisa_2 (SJA6533002), Kiigumõisa_1 (SJA7996001), Kiigumõisa (SJA7996000), Kiigumõisa_2 (SJA7996002), Kiigumõisa_1 (SJA6533001), Kiigumõisa_3 (SJA7996003), Kiigumõisa_4 (SJA7996004) seirejaamad, kus viidi läbi ohustatud taimekoosluste (Natura elupaigad) seiret. 2022. aastal seirejaam EELISes arhiveeriti selgitusega „Kandevalusega seotud seirejaamad arhiveeritakse, kuna nende seirekohtade seireandmed sisestatakse viimastel aastatel ja ka edaspidi KESesse hoopis inventeeritud elupaikade kirjetega”.

Tabelis 1 on Kiigumõisa loodusala kaitseväärtuste hoidmisega seotud kaitse-eesmärgid ja soodsa looduskaitse seisundi saavutamist või hoidmist mõjutavad tegurid. Samuti on tabelis toodud kaitse-eesmärkide täitmist mõjutavad tegurid, negatiivsete tegurite ärahoidmise või leevendamise meetmed ning kaitsetegevuse oodatavad tulemused.

Kiigumõisa MKA kuulub Kõrvemaa linnuala (EE0060171) koosseisu, kuid käesolevas KKK-s ei käsitleta Kõrvemaa linnuala kaitse-eesmärke.

¹ Sulgudes on siin ja edaspidi kaitsitava elupaigatüübi koodinumber vastavalt nõukogu direktiivi 92/43/EMÜI lisale. Tärniga (*) on tähistatud esmatahtsad elupaigatüübid.

Tabel 1. Kiigumõisa loodusala kaitseväärtuste koondtabel (kooslused)

Kaitseväärtus ²	Seisund ³ (pindala/esinduslikkus)	Kaitse eesmärk ⁴	Mõjutegurid	Meetmed	Oodatav tulemus ⁵	Märkused	Panus üldpindalasse / SDF-i (%) ⁶
Poollooduslikud kooslused							
Lamminiidud (6450) KE – jah, LoD – I, LoA – jah	<ul style="list-style-type: none"> • 32,7 ha / B 	<ul style="list-style-type: none"> • Elupaigatüübi säilitamine 32,7 ha • Andmete täpsustamine 32,7 ha 	<ul style="list-style-type: none"> • Võsastumine • Vananenud andmed 	<ul style="list-style-type: none"> • Inventuur 	<ul style="list-style-type: none"> • Heas seisus elupaiku on säilinud 32,7 ha ja andmed on täpsustatud 	Peale inventuuri selguvad täpsemad meetmed.	0,21 / 0,21
Sooelupaigatüübid							
Allikad ja allikasood (7160) KE – jah, LoD – I, LoA – jah	<ul style="list-style-type: none"> • 15,5 ha / A • 1,4 ha / B 	<ul style="list-style-type: none"> • Elupaigatüübi säilitamine 16,9 ha • Andmete täpsustamine 16,9 ha 	<ul style="list-style-type: none"> • Vananenud andmed 	<ul style="list-style-type: none"> • Inventuur 	<ul style="list-style-type: none"> • Heas seisus elupaiku on säilinud 16,9 ha ja andmed on täpsustatud 	Peale inventuuri selguvad täpsemad meetmed.	2,11 / 3,75

² KE (jah/ei) – on või ei ole kaitstava ala kaitse-eesmärk;

LoD – loodusdirektiivi lisa number;

LoA (jah/ei) – on või ei ole loodusala kaitse-eesmärk

³ Elupaigatüübi esinduslikkus: A – väga hea, B – hea, C – arvestatav

⁴ Kaitse eesmärk seatakse aastaks 2050.

⁵ Oodatav tulemus seatakse aastaks 2050 ja tulemuslikkust hinnatakse iga 10 aasta tagant.

⁶ 2019. a loodusdirektiivi aruande andmete põhjal (<https://nature-art17.eionet.europa.eu/article17/habitat/report/>). Numbrid näitavad, milline on selle loodusala elupaigatüüpide osakaal kogu Eesti elupaigatüüpide / kõikide SDF-i kantud elupaigatüüpide pindalast.

Kaitseväärtus ²	Seisund ³ (pindala/esinduslikkus)	Kaitse eesmärk ⁴	Mõjutegurid	Meetmed	Oodatav tulemus ⁵	Märkused	Panus üldpindalasse / SDF-i (%) ⁶
Nõrglubja-allikad (7220*) KE – ei, LoD – I, LoA – jah	• 1 ha / C	<ul style="list-style-type: none"> • Elupaigatüübi seisundi parendamine 1 ha • Andmete täpsustamine 1 ha 	<ul style="list-style-type: none"> • Vananenud andmed • Ebapiisav kaitsekord 	<ul style="list-style-type: none"> • Inventuur • Kaitsekorra muutmine 	• Heas seisus elupaiku on säilinud 1 ha ja andmed on täpsustatud	<p>Seisundi hinnangus kasutatud SDF-is olevaid andmeid.</p> <p>Elupaigatüüpi lisa da MKA kaitse-eesmärgiks</p> <p>Peale inventuuri selguvad täpsemad meetmed.</p>	0,62 / 2
Metsaelupaigatüübid							
Soostuvad ja soolehtmetsad (9080*) KE – jah, LoD – I, LoA – jah	• 15,7 ha / C	<ul style="list-style-type: none"> • Elupaigatüübi seisundi parendamine 15,7 ha • Andmete täpsustamine 15,7 ha 	• Vananenud andmed	• Inventuur	• Heas seisus elupaiku on säilinud 15,7 ha ja andmed on täpsustatud	Peale inventuuri selguvad täpsemad meetmed.	0,04 / 0,04
Siirdesoo- ja rabametsad (91D0*) KE – jah, LoD – I, LoA – jah	• 41 ha / B	<ul style="list-style-type: none"> • Elupaigatüübi säilitamine 41 ha • Andmete täpsustamine 41 ha 	• Vananenud andmed	• Inventuur	• Heas seisus elupaiku on säilinud 41 ha	Peale inventuuri selguvad täpsemad meetmed.	0,09 / 0,1

3. Kavandatavad kaitsekorralduslikud tegevused

Vajalike tegevuste tabelisse (tabel 3) on koondatud tööd, mis on vajalikud kaitse-eesmärkide saavutamiseks. Tabelit võidakse tulevikus täiendada.

Tabelis on tegevused jaotatud vastavalt tegevuse olulisusele järgmistesse prioriteetsusklassidesse:

- 1) esimene prioriteet – häda vajalik tegevus, milleta kaitse-eesmärkide täitmine planeeritava ajavahemikus on võimatu, see on kaitseväärtuste säilimisele ja toimiva ohuteguri kõrvaldamisele suunatud tegevus (taastamine); kaitsekorralduse tulemuslikkuse hindamiseks vajalik tegevus (inventeerimine);
- 2) teine prioriteet – vajalik tegevus, mis on suunatud väärtuste taastamisele ja potentsiaalsete ohutegurite kõrvaldamisele;
- 3) kolmas prioriteet – soovituslik tegevus ehk tegevus, mis aitab kaasa väärtuste säilimisele ja taastamisele ning ohutegurite kõrvaldamisele (infotahvli, külastustaristu).

Tabel 2. Vajalikud tegevused aastaks 2033

Jrk	Tegevuse nimetus	Maht	Tegevuse tüüp	Korraldaja	Prioriteet	Ajagraafik
Inventuurid, seired, uuringud						
1	Poollooduslike koosluste inventuur ⁷	32,7 ha	Inventuur	KeA	I	2025
2	Metsaelupaikade inventuur	95 ha	Inventuur	KeA	I	2025
3	Sooelupaikade inventuur	16,9 ha	Inventuur	KeA	I	2025
4	Jõgedes ja ojades inventuur	2,2 ha	Inventuur	KeA	I	2025
Hooldus, taastamine ja ohjamine						
5	Soostuvate ja soo-lehtmetsade (9080*) seisundi parendamine	15,7 ha	Koosluse seisundi parendamine läbi loodusliku arengu	KeA	I	2050 ⁸
Kavad, eeskirjad						
6	Kaitsekorralduskava andmete üle vaatamine ja vajadusel uuendamine		Tegevuskava	KeA	I	1 kord kümne aasta jooksul
7	Kaitsekorralduskava tulemuslikkuse hindamine		Tegevuskava	KeA	I	1 kord kümne aasta jooksul
8	Kaitseala kaitse-eesmärkide muutmine		Kaitsekorra muutmine	KeA	I	2026

⁷ Poollooduslike koosluste taastamine ja hooldamine planeeritakse vajadusel inventuuri järgselt. Hetkel on andmetes vastuolu ja ei ole lõplikult selge, milline kooslus alal paikneb ning kas taastamine ja hooldamine on vajalik. Loodusala kaitse-eesmärgiks olevatele lamminiitudele on 2017. aastal inventeeritud elupaigatüübid niiskuslembesed kõrgrohustud (6430) ja liigirikkad madalsood (7230).

⁸ Oodatav tulemus seatakse aastaks 2050 ja tulemuslikkust hinnatakse iga 10 aasta tagant.

3.1. Inventuurid

Kuna Kiigumõisa loodusala inventuurid on vananenud, siis tuleb teostada metsa- ja sooelupaigatüüpide inventuurid (kokku ligikaudu 74 ha). Lisaks tuleb inventeerida seni inventuuriga katmata alad (ligikaudu 38 ha metsi ja 2,2 ha Jägala jõge). Inventuuriga tuleb täpsustada loodusala poollooduslikke kooslusi (32,7 ha), kuna senised inventuurid on samale territooriumile määranud erinevat tüüpi elupaigatüüpe.

Tegemist on I prioriteedi tegevusega, mida korraldab Keskkonnaamet.

Kasutatud allikad

[Eesti Looduse Infosüsteem](#) (EELIS). Keskkonnaagentuur.

[Keskkonnaseire Infosüsteem](#) (KESE). Keskkonnaagentuur.

[Looduskaitseseadus](#) (2004).

[Natura aruandlus](#) (2019).

Vabariigi Valitsuse 05. augusti 2004. a [korraldus nr 615](#) „Euroopa Komisjonile esitatav Natura 2000 võrgustiku alade nimekiri”.

Vabariigi Valitsuse 12. detsembri 2005. a [määrus nr 294](#) „Kiigumõisa maastikukaitseala kaitse-eeskiri”.