

KINNITATUD
Keskkonnaameti
22.12.2023
korraldusega nr 1-3/23/693

Siiraku loodusala kaitsekorralduskava



„Vana loodumets Siiraku looduslal“ Kalev Sepp

Keskkonnaamet 2023

Sisukord

1. Ala iseloomustus	4
1.1 Uuritus ja seire	7
2. Kaitseväärtused ja kaitse eesmärgid	8
3. Kavandatavad kaitsekorralduslikud tegevused	15
3.1. Külastuskorraldus	17
Kasutatud andmeallikad	18

Kasutatud lühendid, mõisted ja selgitused

KE – kaitse-eeskiri

Kaitseväärtus – kaitse-eeskirjas nimetatud kaitstav loodusväärtus (kaitse-eesmärk)

Kaitse eesmärk – kaitseväärtuse soovitud seisund

KeA – Keskkonnaamet

KKK – kaitsekorralduskava

LKS - looduskaitseeadus

KA – kaitseala

LKA – looduskaitseala

LoD – loodusdirektiiv (käsitleb ohustatud elupaikade ning loodusliku loomastiku ja taimestiku kaitsepõhimõtteid)

LiD – linnudirektiiv (sätestab liikmesriikide õigused ja kohustused loodusliku linnustiku kaitseks ja kasutamiseks)

LoA – loodusala (loodusdirektiivi I ja II lisas nimetatud elupaigatüüpide või liikide kaitseks asutatud ala)

LiA – linnuala (linnudirektiivi I lisas nimetatud linnuliikide ja I lisast puuduvate rändlinnuliikide elupaikade kaitseks asutatud ala)

RMK – Riigimetsa Majandamise Keskus

EELIS – Eesti Looduse Infosüsteem

SKV – sihtkaitsevöönd

SDF – Natura standardandmebaas

Säilitamine – olemasolevate väärtuste säilitamine (seisund ei muutu halvemaks, säilitamine ei tähenda seda, et seisund peab jääma samaks) (looduslik areng)

Seisundi parendamine – arvestatava esinduslikkusega (C) elupaikade seisundi parendamine (kraavide sulgemine, looduslikule arengule jätmise jms)

Taastamine – tegevused, mis on seotud olemasolevate, kuid halvenenud struktuuriga elupaikade taastamisega (näiteks PLKd, sood)

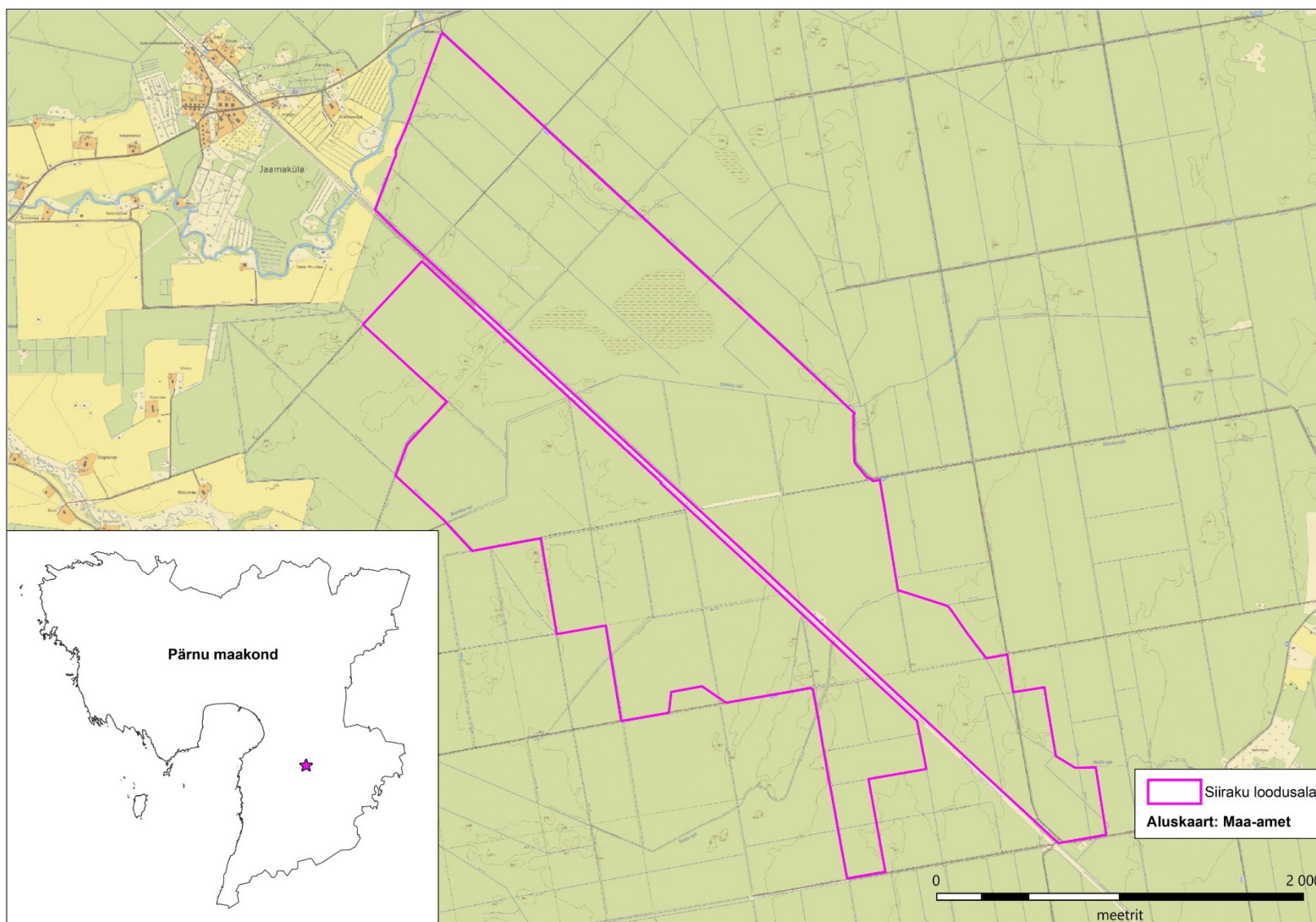
1. Ala iseloomustus

Kaitstava ala nimi	Siiraku looduskaitseala (KLO1000573)
Loodusala nimi	Siiraku loodusala (EE0040314) (RAH0000328) (joonis 1)
Linnuala nimi	Kikepera linnuala (EE0040316) (RAH0000118)
Pindala	685,8 ha
Asukoht ja piirid	https://register.keskkonnaportaal.ee/register/internationally-important-area/8950279 , https://register.keskkonnaportaal.ee/register/internationally-important-area/8953327 , https://xgis.maaamet.ee/xgis2/page/link/KOAWIH9v
Kaitsekord	„Siiraku looduskaitseala kaitse alla võtmine ja kaitse-eeskiri” https://www.riigiteataja.ee/akt/105072023170?leiaKehtiv ja Looduskaitseseadus https://www.riigiteataja.ee/akt/106072023018?leiaKehtiv
Koostaja nimi	Kalev Sepp
Koostamise aasta	2023
Kaitsekorralduskava koostamise kord	„Kaitsekorralduskava koostamise ja kinnitamise kord ning kaitsekorralduskava kinnitaja määramine” https://www.riigiteataja.ee/akt/104112022001

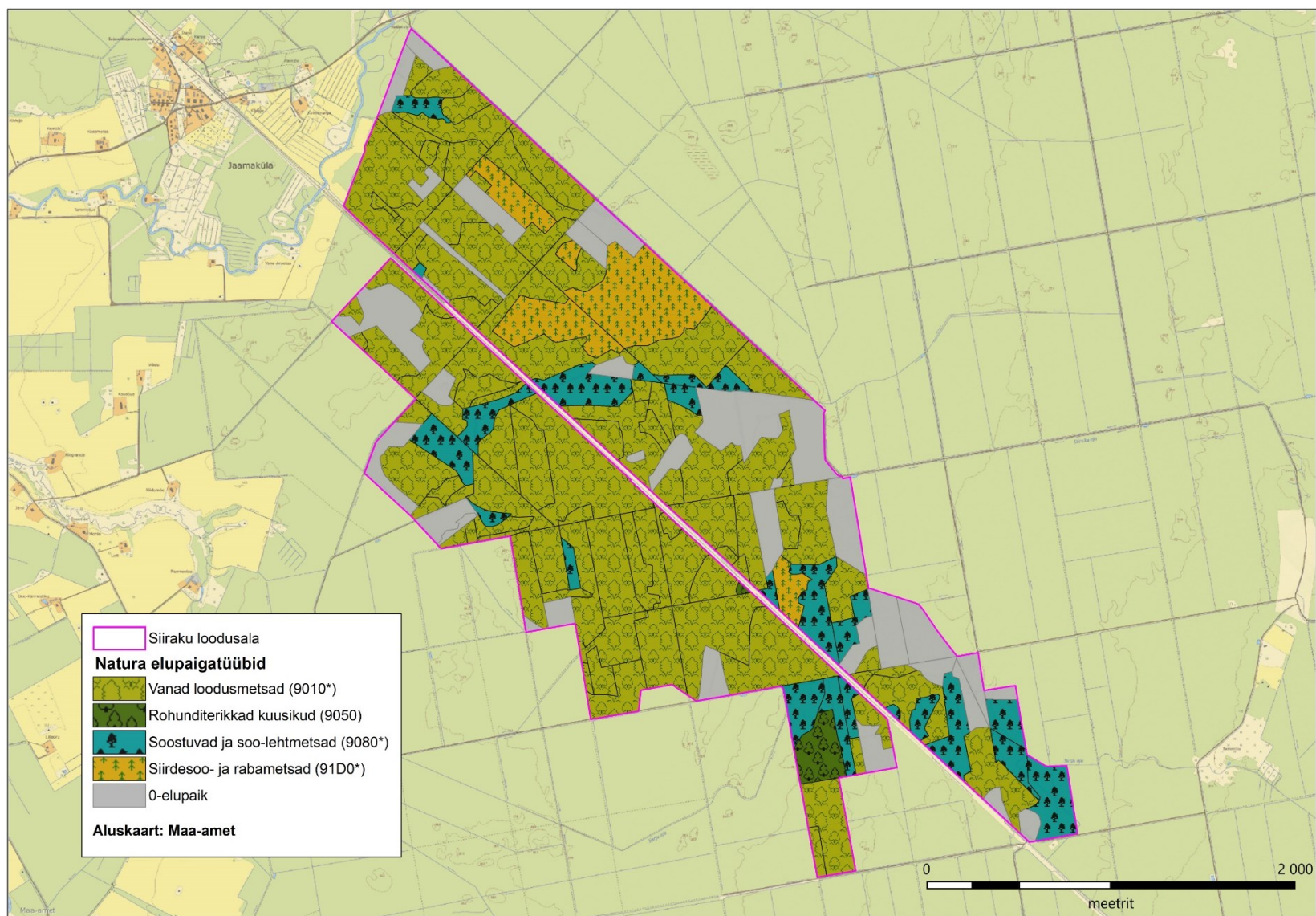
Ala peamiseks eesmärgiks on metsaelupaikade ja nendega seotud liikide kaitse ja säilitamine looduslikuna, vajalik on välja selgitada kuivenduse mõju ja taastada ala veerežiim.

Kaitsekorralduskava annab soovitusel kaitstava ala valitsejale kaitse eesmärkide saavutamise parimatest viisidest, kuid ei loo õigusi ega kohustusi kolmandatele isikutele.

Siiraku loodusala KKK on koostatud tähtajatult. Kava vaadatakse üle ja uuendatakse põhjendatud juhtudel kaitseväärtuste kaitse tagamise eesmärgil lähtuvalt tulemuslikkuse hindamise või uue inventuuri andmetest.



Joonis 1. Siiraku loodusala paiknemine Pärnu maakonnas (aluskaart: Eesti Põhikaart, Maa-ameti WMS kaardirakendus 2023).



Joonis 2. Siiraku looduslal inventeeritud elupaigatüüpide paiknemine (aluskaart: Eesti Põhikaart, Maa-ameti WMS kaardirakendus 2023).

1.1 Uuritus ja seire

Inventuurid ja uuringud

2019. aastal on alal läbi viidud Natura elupaikade inventuur, töö teostas I. Sell (MTÜ Puuseen). Inventuuri andmetel leiduvad alal järgmised elupaigatüübid: vanad loodusmetsad (9010*), rohunditerikkad kuusikud (9050), soostuvad ja soo-lehtmetsad (9080*) ning siirdesoo- ja rabametsad (91D0*). Inventuuri käigus registreeriti ka kohatud kaitsealuste liikide leiukohad. Linnuliikide vaatlusandmed pärinevad aastatest 2020-2022. Tabelis 1 ja 2 toodud kaitseväärtuste seisundid on esitatud alal läbiviidud inventuuride ja vaatluste andmete põhjal.

Alal läbi viidud inventuurid tuginevad inventeerimise juhenditele, mis on kättesaadavad Keskkonnaministeeriumi kodulehel (välja toodud ka kasutatud andmeallikate all).

Riiklik seire

Riikliku keskkonnaseire allprogrammide „Must-toonekure seire” (PR0172) ning „Metsise mängude seire” (PR0171) raames viiakse looduslal läbi musta-toonekure ning metsise mängude seiret. 2006. aastal viidi alal läbi röövlinnuseire. Siiraku loodusala kuulub kogu ulatuses ka Kikepera linnuala koosseisu mistõttu viiakse alal regulaarselt läbi linnustikuloendusi. Viimane loendus toimus aastal 2020.

Inventuuride ja uuringute vajadus

Siiraku looduslal on vajalik läbi viia loodusliku veerežiimi taastamise uuring, mille käigus selgitatakse välja vajalikud taastamistegevused (nt kraavide sulgemine) looduslal. Loodusliku veerežiimi taastamine aitab tagada looduslike koosluste (eelkõige märgade metsaelupaikade) seisundi paranemise.

2. Kaitseväärtused ja kaitse eesmärgid

Siiraku loodusala on moodustatud väärtuslike metsaelupaikade kaitseks. Loodusala kattub ka kogu ulatuses Siiraku looduskaitsealaga (edaspidi LKA). Lisaks jääb loodusala ka Kikepera linnuala koosseisu. Loodusala kaitseväärtused on Euroopa Liidu Loodusdirektiivi I lisasse kantud elupaigatüübid vanad loodusmetsad (9010*), soostuvad ja soo-lehtmetsad (9080*) ning siirdesoo- ja rabametsad (91D0*) (joonis 2). Alal leidub ka elupaigatüüp rohunditerikkad kuusikud (9050), mille kaitse kuulub Siiraku LKA kaitse-eesmärkide hulka. Siiraku LKA kaitse-eesmärkide hulka kuulub veel ka III kaitsekategooria taimeliigi harilikku ungrukolla (*Huperzia selago*) kaitse.

Kikepera linnuala kaitseväärtustest on ka Siiraku LKA kaitse-eesmärgiks Linnudirektiivi I lisasse kantud liigid must-toonekurg (*Ciconia nigra*) ja metsis (*Tetrao urogallus*). Lisaks on Siiraku LKA kaitse-eesmärgiks linnuliigid hallpea-rähn (*Picus canus*), musträhn (*Dryocopus martius*), herilaseviu (*Pernis apivorus*), händkakk (*Strix uralensis*), värbkakk (*Glaucidium passerinum*) ja väike-kärbsenäpp (*Ficedula parva*). Kaitsealustest linnuliikidest on loodusalal esindatud veel valgeselg-kirjurähn (*Dendrocopos leucotos*), väike-kirjurähn (*Dryobates minor*), kanakull (*Accipiter gentilis*), hiireviu (*Buteo buteo*), õõnetuvi (*Columba oenas*), laanerähn (*Picoides tridactylus*), laanepüü (*Tetrastes bonasia*) ning hoburästas (*Turdus viscivorus*).

Siiraku loodusalal leidub ka mitmeid põlismetsadele iseloomulikke kõrge looduskaitse väärtusega taime- ja seeneliike. Kõige arvukamalt esinevaks liigiks on III kaitsekategooria liik sulgjas õhik (*Neckera pennata*). Looduskaitse all olevatest liikidest esineb veel haavanäätsu (*Steccherinum pseudozilingianum*, *Junghuhnia pseudozilingiana*), karukolda (*Lycopodium clavatum*), kopsusamblikku (*Lobaria pulmonaria*), suurt nõöpsamblikku (*Megalaria grossa*), poorsamblikku (*Menegazzia terebrata*), koobassamblikku (*Thelotrema lepadinum*), siledat neersamblikku (*Nephroma laevigatum*), kirss-mõhnsamblikku (*Bacidia laurocerasi*) ning tamarisk-kariksammalt (*Frullania tamarisci*). 2016. aastal on alal registreeritud haruldane II kaitsekategooria mardikaliik väike-punalamesklane (*Cucujus cinnaberinus*).

Tabelis 1 võetakse kokku Siiraku loodusala ja tabelis 2 Siiraku LKA/Kikepera linnuala kaitseväärtuste hoidmisega seotud kaitse eesmärgid, soodsa looduskaitse seisundi saavutamist või hoidmist mõjutavad tegurid ning nende ärahoidmiseks või leevendamiseks ettenähtavad meetmed ning kaitsetegevuse oodatavad tulemused kaitsekorralduskava perspektiivis. Koosluste, liikide, kasvukohtade või elupaikade soodsa seisundi saavutamise või hoidmise tarvis seatavad (hooldamise ja taastamise) meetmed on seatud vastavalt elupaigatüüpidele koostatud hoolduskavadele ja liikide kaitse tegevuskavadele, kui ei ole tabelis märgitud teisiti. Kavade on leitavad Keskkonnaameti kodulehel ja viited on lisatud kasutatud andmeallikate nimekirja.

Tabel 1. Siiraku loodusala kaitseväärtuste koondtabel (kooslused).

Kaitseväärtus ¹	Seisund ² (pindala/esinduslikkus)	Kaitse eesmärk ³	Mõjutegurid	Meetmed	Oodatav tulemus ⁴	Märkused	Panus üldpindalasse / SDF-i (%) ⁵
Metsaelupaigad⁶							
Vanad loodumetsad (9010*) KE – jah, LoD – I, LoA – jah	<ul style="list-style-type: none"> • 60,2 ha / A • 171,7 ha / B • 159,2 ha / C • 15,3 ha / D • 25,3 ha / p 	<ul style="list-style-type: none"> • Elupaigatüübi säilitamine 231,9 ha • Elupaigatüübi seisundi parendamine 174,5 ha • Elupaigatüübi taasloomine 23,3 ha 	Kuivendus	<ul style="list-style-type: none"> • Loodusliku veerežiimi taastamise ekspertiisi koostamine ja kuivenduskraavide sulgemine • Looduslikule arengule jäätmine 406,4 ha 	<ul style="list-style-type: none"> • Heas seisundis on säilinud 406,4 ha, sh seisund parenenud 174,5 ha • 25,29 ha taasloodud 	<ul style="list-style-type: none"> • D-esinduslikku sega elupaigad on küll rikutud, kuid neil on taastumispotentsiaal, mistõttu arvestatakse need eesmärgi hulka • SDF eesmärk on suurem, aga 	0,56/0,67

¹ LKS – kaitsekategooria looduskaitsealuse alusel;
KE (jah/ei) – on või ei ole kaitstava ala kaitse-eesmärk;
LoD – loodusdirektiivi lisa number;
LoA (jah/ei) – on või ei ole loodusala kaitse-eesmärk;
LiA (jah/ei) – on või ei ole linnuala kaitse-eesmärk;
LiD – linnudirektiivi lisa number.

² Elupaigatüübi esinduslikkus: A – väga hea, B – hea, C – arvestatav, p – potentsiaalne, D- rikutud

³ Kaitse eesmärk seatakse aastaks 2050

⁴ Oodatav tulemus seatakse aastaks 2050 ja tulemuslikkust hinnatakse iga 10 aasta tagant

⁵ 2019. a loodusdirektiivi aruande andmete põhjal (<https://nature-art17.eionet.europa.eu/article17/habitat/report/>). Numbrid näitavad, milline on selle loodusala elupaigatüüpide osakaal kogu Eesti elupaigatüüpide / kõikide SDF-i kantud elupaigatüüpide pindalast.

⁶ 2019. a Natura metsaelupaikade inventuur

Kaitseväärtus ¹	Seisund ² (pindala/esinduslik kus)	Kaitse eesmärk ³	Mõjutegurid	Meetmed	Oodatav tulemus ⁴	Märkused	Panus üldpindalasse / SDF-i (%) ⁵
						tegemist on varasema valemäärang uga	
Rohunditerikkad kuusikud (9050) KE – jah, LoD – I, LoA – ei	7,9 ha / A	Elupaigatüübi säilitamine 7,9 ha	<ul style="list-style-type: none"> • Kuivendus • Ei ole LoA eesmärgiks 	<ul style="list-style-type: none"> • Lisa da kaitse- eesmärgiks • Loodusliku veerežiimi taastamine • Looduslikule arengule jätmine 7,9 ha 	Väga heas seisundis on säilinud 7,9 ha	Inventeeritud 2019. a	0,09/0,1
Soostuvad ja soo- lehtmetsad (9080*) KE – jah, LoD – I, LoA – jah	<ul style="list-style-type: none"> • 19,6 ha / A • 28,4 ha / B • 28,6 ha / C • 1,86 ha / p 	<ul style="list-style-type: none"> • Elupaigatüübi säilitamine 48 ha • Elupaigatüübi seisundi parendamine 28,6 ha 	Kuivendus	<ul style="list-style-type: none"> • Loodusliku veerežiimi taastamise ekspertiisi koostamine ja kuivenduskraavide sulgemine • Looduslikule arengule jätmine 76,6 ha 	<ul style="list-style-type: none"> • Heas seisundis on säilinud 76,6 ha, sh seisund parenenu d 28,6 ha • Kujunemise potentsiaal 1,86 ha 		0,22/0,21
Siirdesoo- ja rabametsad (91D0*) KE – jah, LoD – I, LoA – jah	<ul style="list-style-type: none"> • 38,74 ha / A • 11,1 ha / p 	Elupaigatüübi säilitamine 38,74 ha	Kuivendus	<ul style="list-style-type: none"> • Loodusliku veerežiimi taastamise ekspertiisi koostamine ja kuivenduskraavide sulgemine 	<ul style="list-style-type: none"> • Väga heas seisundis on säilinud 38.74 ha • Kujunemise potentsiaal 11,1 ha 	A esinduslikkuse puhul kaasnevana esineb ka 9010*	0,09/0,1

Kaitseväärtus ¹	Seisund ² (pindala/esinduslik kus)	Kaitse eesmärk ³	Mõjutegurid	Meetmed	Oodatav tulemus ⁴	Märkused	Panus üldpindalasse / SDF-i (%) ⁵
				<ul style="list-style-type: none"> Looduslikule arengule jätmise 38,74 ha 			

Tabel 2. Siiraku loodusalaga kattuva Siiraku LKA/Kikepera linnuala kaitseväärtuste koondtabel (liigid).

Kaitseväärtus	Seisund	Kaitse eesmärk	Mõjutegurid	Meetmed	Oodatav tulemus	Märkused
Natura eesmärgid						
Linnud						
Must-toonekurg (<i>Ciconia nigra</i>) LKS – I, KE – jah, LiD – I, LiA - jah	1 paari pesitsuspaik 203,3 ha ⁷	Pesitsuspaiga säilitamine 203,3 ha	Metsaelupaikade kuivendus	<ul style="list-style-type: none"> Elupaikade loodusliku veerežiimi taastamine Pesitsuspaiga looduslikule arengule jätkmine 203,3 ha 	1 pesitsev paar	<ul style="list-style-type: none"> Pesa on asustatud Pesitsuspaik asub metsaelupaigatüüpide levikualal
Metsis (<i>Tetrao urogallus</i>) LKS – II, KE – jah, LiD – I, LiA - jah	Elupaik 122 ha, sh mängupaik 62 ha, 1 kukk ⁸	Elupaiga säilitamine vähemalt 122 ha	Kuivendus	<ul style="list-style-type: none"> Elupaikade loodusliku veerežiimi taastamine Mängupaiga looduslikule arengule jätkmine 	Metsisele sobivate elupaikade ja 3 kukega mängu säilimine	Eelmine loendus (2015) 3 kukke. Arvukus on langenud, kuid elupaiga tingimuste parendamisel läbi kuivenduse likvideerimise võib seisund paraneda. Lähim mängupaik Jaamaküla asub 3,8 km loodes. Võimalik, et põhimäng on kolinud sinna
Siseriiklikud eesmärgid						
Linnud⁹						
Hallpea-rähn (<i>Picus canus</i>) LKS – III, KE – jah, LiD – I, LiA - ei	10 paari pesitsuspaik 457,2 ha	Pesitsuspaiga säilitamine 457,2 ha		Pesitsuspaiga looduslikule arengule jätkmine 457,2 ha	10 pesitsevat paari	Pesitsuspaigad asuvad metsaelupaigatüüpide levikualal

⁷ 2022. a vaatlus (EELIS)

⁸ Metsise mängude seire 2021. a

⁹ 2020-2022. a vaatlusandmed (EELIS)

Musträhn (<i>Dryocopus martius</i>) LKS – III, KE – jah, LiD – I, LiA - ei	6 paari pesitsuspaik 402 ha	Pesitsuspaiga säilitamine 402 ha		Pesitsuspaiga looduslikule arengule jätmine 402 ha	6 pesitsevat paari	Pesitsuspaigad asuvad metsaelupaigatüüpide levikualal
Herilaseviu (<i>Pernis apivorus</i>) LKS – III, KE – jah, LiD – I, LiA - ei	1 isend ¹⁰	Pesitsuspaiga säilitamine		Pesitsuspaiga looduslikule arengule jätmine	1 pesitsev paar	Võimalik pesitsemine, liiki kohati pesitsusajal talle pesitsemiseks sobivas biotoobis, vaatluste teostas R. Endrekson
Händkakk (<i>Strix uralensis</i>) LKS – III, KE – jah, LiD – I, LiA - ei	1 paari pesitsuspaik 126 ha	Pesitsuspaiga säilitamine 126 ha		Pesitsuspaiga looduslikule arengule jätmine 126 ha	1 pesitsev paar	Pesitsuspaigad asuvad metsaelupaigatüüpide levikualal
Värbkakk (<i>Glaucidium passerinum</i>) LKS – III, KE – jah, LiD – I, LiA - ei	2 paari pesitsuspaik 180,3 ha	Pesitsuspaiga säilitamine 180,3 ha		Pesitsuspaiga looduslikule arengule jätmine 180,3 ha	2 pesitsevat paari	Pesitsuspaigad asuvad metsaelupaigatüüpide levikualal
Väike-kärbsenäpp (<i>Ficedula parva</i>) LKS – III, KE – jah, LiD – I, LiA - ei	3 paari pesitsuspaik 326,2 ha	Pesitsuspaiga säilitamine 326,2 ha		Pesitsuspaiga looduslikule arengule jätmine 326,2 ha	3 pesitsevat paari	Pesitsuspaigad asuvad metsaelupaigatüüpide levikualal
Valgeselg-kirjurähn (<i>Dendrocopos leucotos</i>) LKS – II, KE – ei, LiD – I, LiA - ei	12 paari pesitsuspaik 632,1 ha	Pesitsuspaiga säilimine 632,1 ha	Ei ole KE eesmärgiks	<ul style="list-style-type: none"> • Lisada kaitse-eesmärgiks • Pesitsuspaiga looduslikule arengule jätmine 632,1 ha 	12 pesitsevat paari	Pesitsuspaigad asuvad metsaelupaigatüüpide levikualal

¹⁰ 2020. a vaatlus (PlutoF)

Kanakull <i>(Accipiter gentilis)</i> LKS – II, KE – ei, LiD – I, LiA - ei	1 paari pesitsuspaik 57,5 ha	Pesitsuspaiga säilitamine 57,5 ha	Ei ole KE eesmärgiks	<ul style="list-style-type: none"> • Lisa da kaitse- eesmärgiks • Pesitsuspaiga looduslikule arengule jä tmine 57,5 ha 	1 pesitsev paar	Pesitsuspaiga d asuvad metsaelupa igat tüü pide levikuala l
Laanerähn <i>(Picooides tridactylus)</i> LKS – II, KE – ei, LiD – I, LiA - ei	4 paari pesitsuspaik 402,2 ha	Pesitsuspaiga säilitamine 402,2 ha	Ei ole KE eesmärgiks	<ul style="list-style-type: none"> • Lisa da kaitse- eesmärgiks • Pesitsuspaiga looduslikule arengule jä tmine 402,2 ha 	4 pesitsevat paari	Pesitsuspaiga d asuvad metsaelupa igat tüü pide levikuala l
Taimed						
Harilik ungrukold <i>(Hyperzia selago)</i> LKS – III, KE – jah, LoD – ei, LoA - ei	Kasvukoht 3,69 ha ¹¹	Sä ilimine vähemalt ühes kasvukohas ja vähemalt 3,69 ha suurusel ala l	<ul style="list-style-type: none"> • Juhuslik tallamine • Kuivendus 	<ul style="list-style-type: none"> • Mitte rajada külastustaristut • Loodusliku veerežiimi taastamine 	Liik on loodusa la l esindatud	Liik on Siiraku LKA kaitse-eesmärk
Putukad						
Väike-punalamesklane <i>(Cucujus cinnaberinus)</i> LKS – II, KE – ei, LoD – II ja IV, LoA - ei	2 isendi leiukoht 15,1 ha ¹²	Leiukoha säilitamine 15,1 ha	Ei ole KE eesmärgiks	<ul style="list-style-type: none"> • Lisa da kaitse- eesmärgiks • Leiukoha looduslikule arengule jä tmine 	Leiukoha sä ilimine 15,1 ha	Leiukoht asub metsaelupa igat tüü pide levikuala l

¹¹ 2019. a Natura metsaelupa ikade inventuur

¹² 2016. a vaatlus (EELIS)

3. Kavandatavad kaitsekorralduslikud tegevused

Siiraku looduslalal on vajalik välja selgitada kuivenduse mõju ja taastada ala looduslik veerežiim. Natura 2000 andmebaasis tuleb teha muudatus ning loodusala kaitse-eesmärkide hulka tuleb arvata elupaigatüüp rohunditerikkad kuusikud (9050). Vajalike tegevuste tabelisse (tabel 3) on koondatud tööd, mis on vajalikud kaitse eesmärkide saavutamiseks, tabelit võidakse tulevikus täiendada. Metsaelupaigatüüpide puhul seatakse oodatava tulemuse saavutamise aastaks 2050, tulemuslikkust hinnatakse iga 10 aasta tagant.

Tabelis on tegevused jaotatud vastavalt tegevuse olulisusele järgmistesse prioriteetsusklassidesse:

- 1) esimene prioriteet – hädavajalik tegevus, milleta kaitse eesmärkide täitmine planeeritavas ajavahemikus on võimatu, see on kaitseväärtuste säilimisele ja toimiva ohuteguri kõrvaldamisele suunatud tegevus (taastamine, taasloomine); kaitsekorralduse tulemuslikkuse hindamiseks vajalik tegevus (inventeerimine);
- 2) teine prioriteet – vajalik tegevus, mis on suunatud väärtuste taastamisele ja potentsiaalsete ohutegurite kõrvaldamisele;
- 3) kolmas prioriteet – soovituslik tegevus ehk tegevus, mis aitab kaudselt kaasa väärtuste säilimisele ja taastamisele ning ohutegurite kõrvaldamisele (infotahvlid, külastustaristu).

Tabel 3. Vajalikud tegevused aastaks 2033.

Jrk	Tegevuse nimetus	Maht	Tegevuse tüüp	Korraldaja	Prioriteet	Ajagraafik
Inventuurid, seired, uuringud						
1	Loodusliku veerežiimi taastamise ekspertiisi koostamine	685,8 ha	Uuring	RMK	I	2025
Hooldus, taastamine ja ohjamine						
2	Vanad loodusmetsad (9010*) seisundi parendamine	174,5 ha	Koosluse seisundi parendamine läbi loodusliku arengu	KeA	I	2050 ¹³
3	Vanad loodusmetsad (9010*) seisundi taasloomine	25,3 ha	Koosluse seisundi taasloomine läbi loodusliku arengu	KeA	I	2050
4	Soostuvad ja soo-lehtmetsad (9080*) seisundi parendamine	28,6 ha	Koosluse seisundi parendamine läbi loodusliku arengu	KeA	I	2050
Kavad, eeskirjad						
5	Kaitsekorralduskava tulemuslikkuse hindamine		Tegevuskava	KeA	I	1 kord kümne aasta jooksul
6	Kaitsekorralduskava uuendamine		Tegevuskava	KeA	I	1 kord kümne aasta jooksul
7	Kaitse-eesmärkide muutmine		Kaitsekorra muutmine	KeA/KliM	I	2025

¹³ Oodata v tulemus sea takse aastaks 2050 ja tulemuslikkust hinna takse iga 10 aasta tagant

3.1. Külastuskorraldus

Siiraku loodusalal puuduvad külastusrajatised ning ala jääb olulisematest külastusobjektidest kõrvale. Ala pole külastamise aspektist vaadatuna atraktiivne, suuremad maanteed asuvad kaugel ning ligipääs võib olla raskendatud. Siiraku loodusalale ei planeerita külastustaristut.

Kasutatud andmeallikad

- GBIF Eesti. (2023). *Eesti elurikkuse andmeportaal (eElurikkus)*. Kasutamise kuupäev: 07. detsember 2023. a., allikas <https://elurikkus.ee/>
- Keskkonnaagentuur. (2010). *Eesti looduse infosüsteem (EELIS)*. Kasutamise kuupäev: 18. juuli 2023. a., allikas <https://www.eelis.ee/>
- Keskkonnaagentuur. (2023). *Keskkonnaportaal*. Kasutamise kuupäev: 18. juuli 2023. a., allikas <https://keskkonnaportaal.ee/>
- Keskkonnaagentuur. (2023). *Metsise määngude seire 2021. a aruanne*. Keskkonnaagentuur. Kättesaadav: <https://kese.envir.ee/kese/downloadReportFile.action?fileUId=30463598&monitoringWorkUId=23664219>
- Keskkonnaamet. (2018). *Must-toonekure (Ciconia nigra) kaitse tegevuskava*. Kättesaadav: <https://keskkonnaamet.ee/media/714/download>
- Maa-amet. (2023). *Maa-ameti geoportaal*. Kasutamise kuupäev: 18. juuli 2023. a., allikas Maa-amet: <https://geoportaal.maaamet.ee/est/>
- Paal, J. (2004). *Euroopas väärtustatud elupaigad Eestis*. Tallinn: AS Kirjastus Ilo ja trükikoda Ilo Print.
- Paal, J. (2007). *Loodusdirektiivi elupaigatüüpide käsiraamat*. Tallinn: Auratrükk.
- Palo, A. (2018). *Loodusdirektiivi metsaelupaikade inventeerimise juhend*. Tartu. Kättesaadav: <https://keskkonnaamet.ee/media/6571/download>
- Riigikantselei. (2010). *Riigi Teataja*. Kasutamise kuupäev: 18. juuli 2023. a., allikas Riigi Teataja: <https://www.riigiteataja.ee/index.html>