

KINNITATUD  
Keskkonnaameti  
15.12.2023  
korraldusega nr 1-3/23/669

# Laasi loodusala kaitsekorralduskava



„Vaade Laasi loodusalale“ Maa-ameti kaldaerofoto 2023.

Keskkonnaamet 2023

## Sisukord

1. Ala iseloomustus .....	4
1.1 Uuritus ja seire .....	7
2. Kaitseväärtused ja kaitse eesmärgid .....	8
3. Kavandatavad kaitsekorralduslikud tegevused .....	10
3.1. Külastuskorraldus.....	12
3.2. Koosluste hooldus- ja taastamistööd .....	12
3.3. Hoiuala piiritähiste hooldamine .....	13
Kasutatud andmeallikad .....	14

## **Kasutatud lühendid, mõisted ja selgitused**

MO – maaomanik

KE – kaitse-eeskiri

Kaitseväärtus – kaitse-eeskirjas nimetatud kaitstav loodusväärtus (kaitse-eesmärk)

Kaitse eesmärk – kaitseväärtuse soovitud seisund

KeA – Keskkonnaamet

KKK – kaitsekorralduskava

HA – hoiuala

LoD – loodusdirektiiv (käsitleb ohustatud elupaikade ning loodusliku loomastiku ja taimestiku kaitsepõhimõtteid)

LoA – loodusala (loodusdirektiivi I ja II lisas nimetatud elupaigatüüpide või liikide kaitseks asutatud ala)

PLK – poollooduslik kooslus

RMK – Riigimetsa Majandamise Keskus

EELIS – Eesti Looduse Infosüsteem

SDF – Natura standardandmebaas

Säilitamine – olemasolevate väärtuste säilitamine (seisund ei muutu halvemaks, säilitamine ei tähenda seda, et seisund peab jääma samaks) (looduslik areng)

Seisundi parendamine – arvestatava esinduslikkusega (C) elupaikade seisundi parendamine (kraavide sulgemine, looduslikule arengule jätmise jms)

Taastamine – tegevused, mis on seotud olemasolevate, kuid halvenenud struktuuriga elupaikade taastamisega (näiteks PLKd, sood)

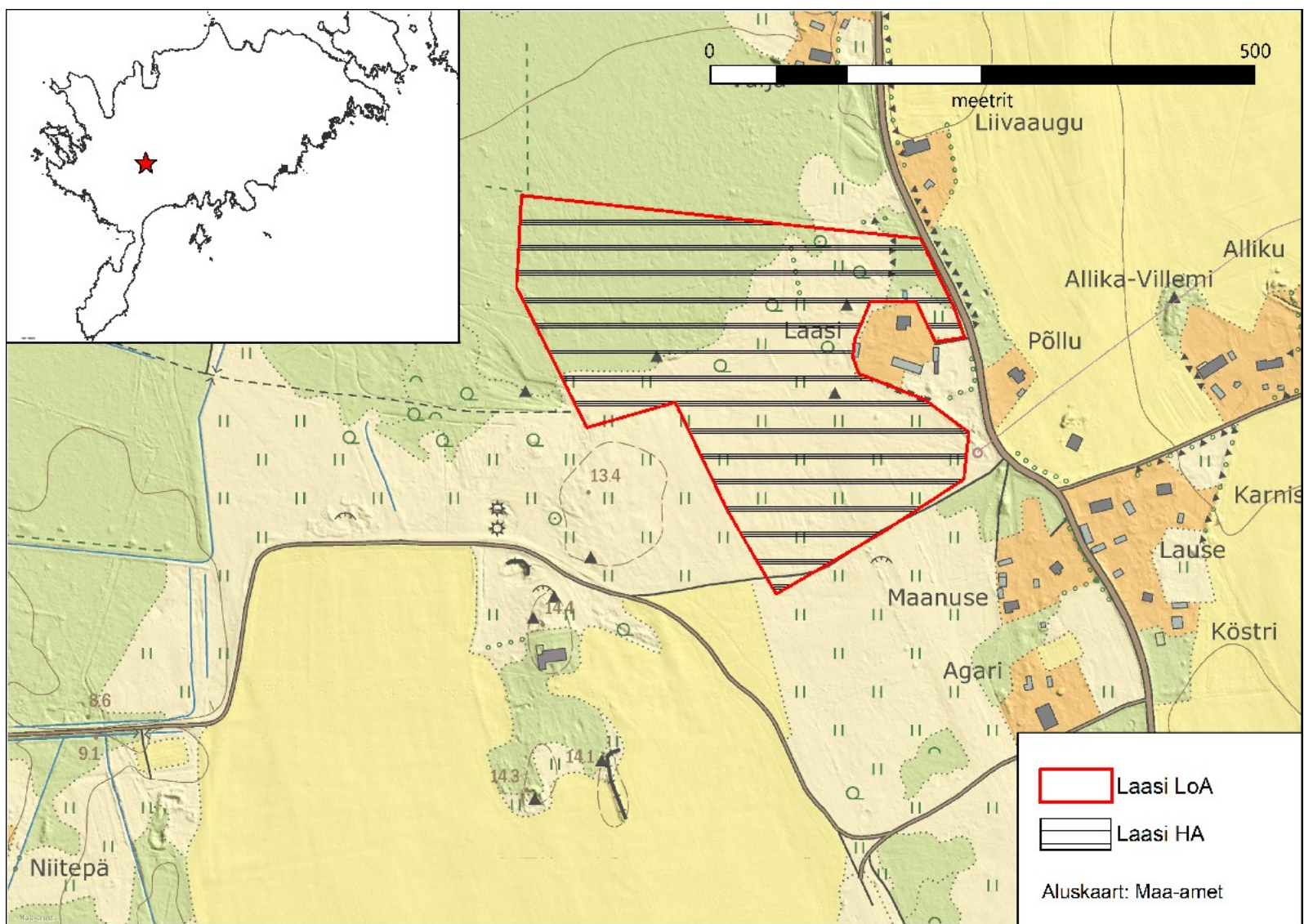
## 1. Ala iseloomustus

<b>Kaitstava ala nimi</b>	Laasi hoiuala
<b>Loodusala nimi</b>	Laasi loodusala (EE0040498) (joonis 1)
<b>Pindala</b>	8,8 ha
<b>Asukoht ja piirid</b>	<a href="https://register.keskkonnaportaali.ee/register/internationally-important-area/9028189">https://register.keskkonnaportaali.ee/register/internationally-important-area/9028189</a> , <a href="https://xgis.maaamet.ee/xgis2/page/link/EyAFY9a9">https://xgis.maaamet.ee/xgis2/page/link/EyAFY9a9</a> ,
<b>Kaitsekord</b>	„Hoiualade kaitse alla võtmine Saare maakonnas” <a href="https://www.riigiteataja.ee/akt/131052023005?leiaKehtiv">https://www.riigiteataja.ee/akt/131052023005?leiaKehtiv</a> ja Looduskaitseseadus § 14, § 32 ja 33 <a href="https://www.riigiteataja.ee/akt/129062022007?leiaKehtiv">https://www.riigiteataja.ee/akt/129062022007?leiaKehtiv</a>
<b>Koostaja nimi</b>	Gunnar Raun
<b>Koostamise aasta</b>	2023
<b>Kaitsekorralduskava koostamise kord</b>	„Kaitsekorralduskava koostamise ja kinnitamise kord ning kaitsekorralduskava kinnitaja määramine” <a href="https://www.riigiteataja.ee/akt/104112022001">https://www.riigiteataja.ee/akt/104112022001</a>

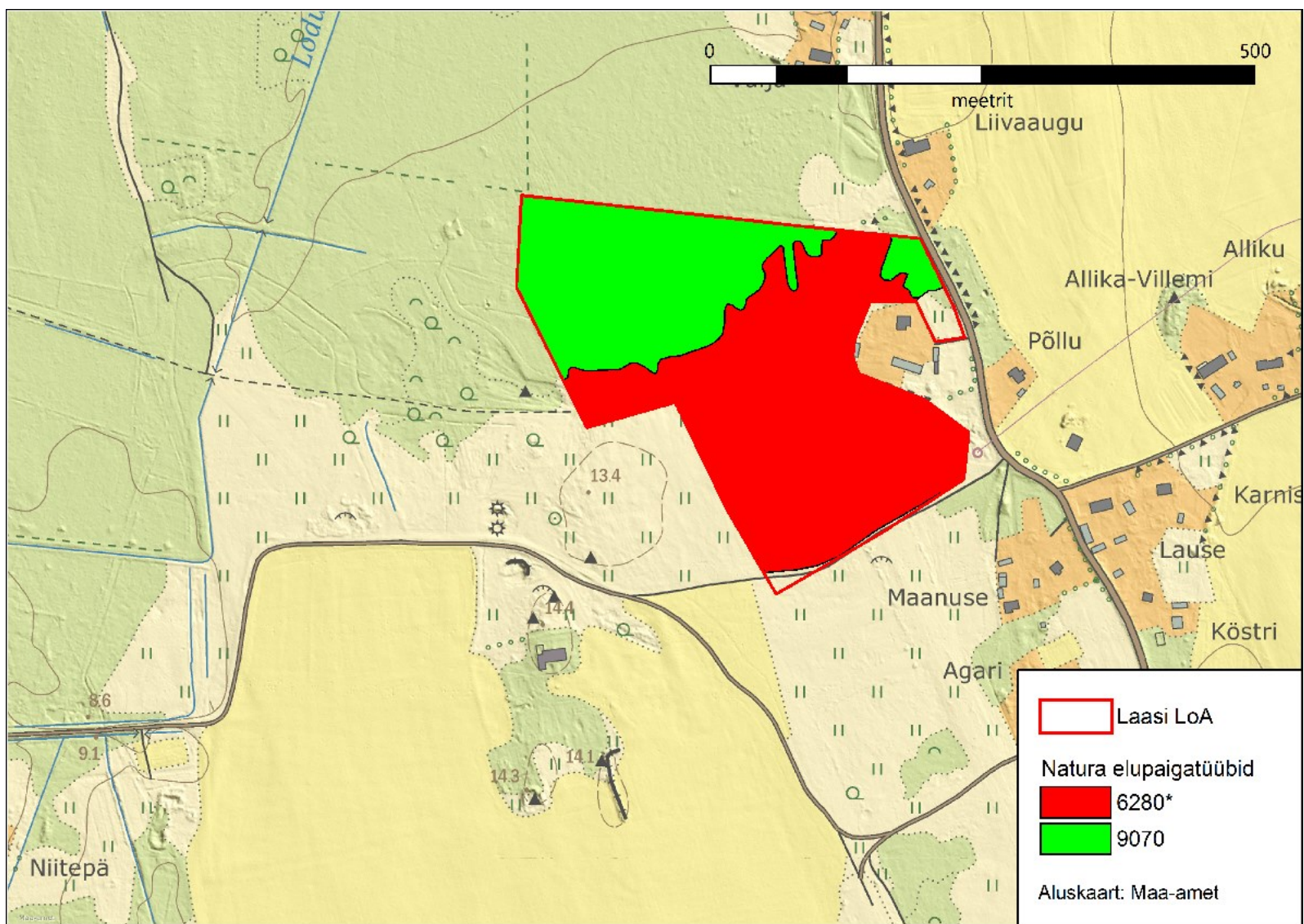
Laasi LoA ja HA kaitse-eesmärgiks on poollooduslikud kooslused, mille soodsa seisundi tagamiseks planeeritakse nende hooldamist.

Kaitsekorralduskava annab soovitusel kaitstava ala valitsejale kaitse eesmärkide saavutamise parimatest viisidest, kuid ei loo õigusi ega kohustusi kolmandatele isikutele.

Laasi LoA KKK on koostatud tähtajatult. Kava vaadatakse üle ja uuendatakse põhjendatud juhtudel kaitseväärtuste kaitse tagamise eesmärgil lähtuvalt tulemuslikkuse hindamise või uue inventuuri andmetest.



**Joonis 1.** Laasi loodusala paiknemine Saare maakonnas (aluskaart: Eesti Põhikaart, Maa-ameti WMS kaardirakendus seisuga detsember 2023).



**Joonis 2.** Laasi loodusosalal inventeeritud (2015. a) elupaigatüüpide paiknemine (aluskaart: Eesti Põhikaart, Maa-ameti WMS kaardirakendus seisuga detsember 2023).

## **1.1 Uuritus ja seire**

### **Inventuurid ja uuringud**

Inventuuri andmetel leiduvad alal järgmised rahvusvahelise tähtsusega elupaigatüübid: lood (alvarid) (6280\*) ja puiskarjamaad (9070) (joonis 2). Tabelis 1 toodud eesmärkide seisundid on määratud 2015. aasta inventuuride andmete põhjal. Esmane elupaikade inventuur toimus alal 2001. aastal. Inventeerijateks olid Toomas Kukk ja Kaupo Kohv. Teine elupaikade inventuur toimus alal aastal 2015. Inventeerijaks oli Meeli Mesipuu. Elupaik kuivad niidud lubjarikkal mullal (6210\*) tuleb eemaldada HA kaitse-eesmärkidest, sest selle asemele on inventeeritud lood (alvarid) (6280\*). KKK koostamisel on kasutatud EELIS-e PLK kihil olevate elupaigatüüpide andmeid.

Alal läbi viidud inventuurid tuginevad inventeerimise juhenditele, mis on kättesaadavad Kliimaministeeriumi kodulehel (välja toodud ka kasutatud andmeallikate all).

### **Riiklik seire**

Riikliku seire raames Laasi LoA ja HA kaitseväärtustega seotud seiret ei toimu.

### **Inventuuride ja uuringute vajadus**

Vajalik on täpsustada loopealse seisundihinnangut (ID -1082308242) (5,4 ha), sest esinduslikkuse hinnang on määramata.

## **2. Kaitseväärtused ja kaitse eesmärgid**

Loodusala looduskaitse väärtused on Euroopa Liidu Loodusdirektiivi I lisasse kantud kooslused. Valdav osa loodusalast on kaetud erinevate poollooduslike kooslustega. Tabelis 1 võetakse kokku Laasi loodusala kaitseväärtuste hoidmisega seotud kaitse eesmärgid, soodsa looduskaitse seisundi saavutamist või hoidmist mõjutavad tegurid ning nende ärahoidmiseks või leevendamiseks ettenähtavad meetmed ning kaitsetegevuse oodatavad tulemused kaitsekorralduskava perspektiivis. Koosluste, liikide, kasvukohtade või elupaikade soodsa seisundi saavutamise või hoidmise tarvis seatavad (hooldamise ja taastamise) meetmed on seatud vastavalt elupaigatüüpidele koostatud hoolduskavadele ja liikide kaitse tegevuskavadele, kui ei ole tabelis märgitud teisiti. Kavad on leitavad Keskkonnaameti kodulehel ja viited on lisatud kasutatud andmeallikate nimekirja.



**Tabel 1. Laasi loodusala kaitseväärtuste koondtabel (kooslused).**

Kaitseväärtus <sup>1</sup>	Seisund <sup>2</sup> (pindala/esinduslikkus)	Kaitse eesmärk <sup>3</sup>	Mõjutegurid	Meetmed	Oodatav tulemus <sup>4</sup>	Märkused	Panus üldpindalasse / SDF-i (%) <sup>5</sup>
<b>Poollooduslikud kooslused</b>							
<b>Kuivad niidud lubjarikkal mullal (6210*)</b> KE – jah, LoD – I, LoA – ei	• 0 ha	• Puudub		• Eemaldada HA kaitse eesmärkide hulgast		• Tegemist valemääranguga. 2015. a inventeeriti 6280* asemele.	
<b>Lood (alvarid) (6280*)</b> KE – jah, LoD – I, LoA – jah	• 5,4 ha / teadmata seisundiga	• Andmete täpsustamine 5,4 ha	• Võsastumine • Info puudumine	• Hooldamine 5,4 ha • Inventuur 5,4 ha	• Heas seisus elupaiku on säilinud 5,4 ha, sh andmed on täpsustatud 5,4 ha.	• SDF-i suurendamine 0,1 ha. 2015. a korrektuur. • Hooldamine vastavalt PLK tegevuskavale.	• 0,05 / 0,06
<b>Puiskarjamaad (9070)</b> KE – jah, LoD – I, LoA – jah	• 0,2 ha / B • 3 ha / C	• Elupaigatüübi säilitamine 0,2 ha • Elupaigatüübi seisundi parendamine 3 ha	• Võsastumine • Metsastumine	• Hooldamine 0,2 ha • Taastamine ja seejärel hooldamine 3 ha	• Heas seisus elupaiku on säilinud 3,2 ha, sh 3 ha taastatud.	• SDF ei muutu • Hooldamine vastavalt PLK tegevuskavale.	• 0,11 / 0,15

<sup>1</sup> KE (jah/ei) – on või ei ole kaitstava ala kaitse-eesmärk;

LoD – loodusdirektiivi lisa number;

LoA (jah/ei) – on või ei ole loodusala kaitse-eesmärk;

<sup>2</sup> Elupaigatüübi esinduslikkus: A – väga hea, B – hea, C – arvestatav, p – potentsiaalne

<sup>3</sup> Kaitse eesmärk seatakse aastaks 2050

<sup>4</sup> Oodatav tulemus seatakse aastaks 2050 ja tulemuslikkust hinnatakse iga 10 aasta tagant

<sup>5</sup> 2019. a loodusdirektiivi aruande andmete põhjal (<https://nature-art17.eionet.europa.eu/article17/habitat/report/>). Numbrid näitavad, milline on selle loodusala elupaigatüüpide osakaal kogu Eesti elupaigatüüpide / kõikide SDF-i kantud elupaigatüüpide pindalast.

### 3. Kavandatavad kaitsekorralduslikud tegevused

Vajalike tegevuste tabelisse (tabel 2) on koondatud tööd, mis on vajalikud kaitse eesmärkide saavutamiseks, tabelit võidakse tulevikus täiendada.

Tabelis on tegevused jaotatud vastavalt tegevuse olulisusele järgmistesse prioriteetsusklassidesse:

- 1) esimene prioriteet – hädavajalik tegevus, milleta kaitse eesmärkide täitmine planeeritavas ajavahemikus on võimatu, see on kaitseväärtuste säilimisele ja toimiva ohuteguri kõrvaldamisele suunatud tegevus (taastamine, taasloomine); kaitsekorralduse tulemuslikkuse hindamiseks vajalik tegevus (inventeerimine);
- 2) teine prioriteet – vajalik tegevus, mis on suunatud väärtuste taastamisele ja potentsiaalsete ohutegurite kõrvaldamisele;
- 3) kolmas prioriteet – soovituslik tegevus ehk tegevus, mis aitab kaudselt kaasa väärtuste säilimisele ja taastamisele ning ohutegurite kõrvaldamisele (infotahvlid, külastustaristu).

**Tabel 2. Vajalikud tegevused aastaks 2033.**

Jrk	Tegevuse nimetus	Maht	Tegevuse tüüp	Korraldaja	Prioriteet	Ajagraafik
<b>Inventuurid, seired, uuringud</b>						
1	Elupaigatüüpide andmete täpsustamine	5,4 ha	Inventuur	KeA	I	2024 <sup>6</sup>
<b>Hooldus, taastamine ja ohjamine</b>						
2	Lood (alvarid) hooldamine	5,4 ha	Koosluse hooldustöö	KeA//MO	I	Igal aastal
3	Puiskarjamaade taastamine	3 ha	Koosluse taastamistöö	KeA//MO	I	2024
4	Puiskarjamaade hooldamine	0,2 ha + 3 ha	Koosluse hooldustöö	KeA/MO	I	Igal aastal
<b>Taristu, tehnika ja loomad</b>						
5	Hoiuala tähistehooldamine	2 keskmist tähist	Kaitsealuste objektide tähistamine, tähistehooldamine	RMK	II	Igal aastal
<b>Kavad, eeskirjad</b>						

<sup>6</sup> Elupaigatüüpide andmed peavad olema täpsustunud aastaks 2030

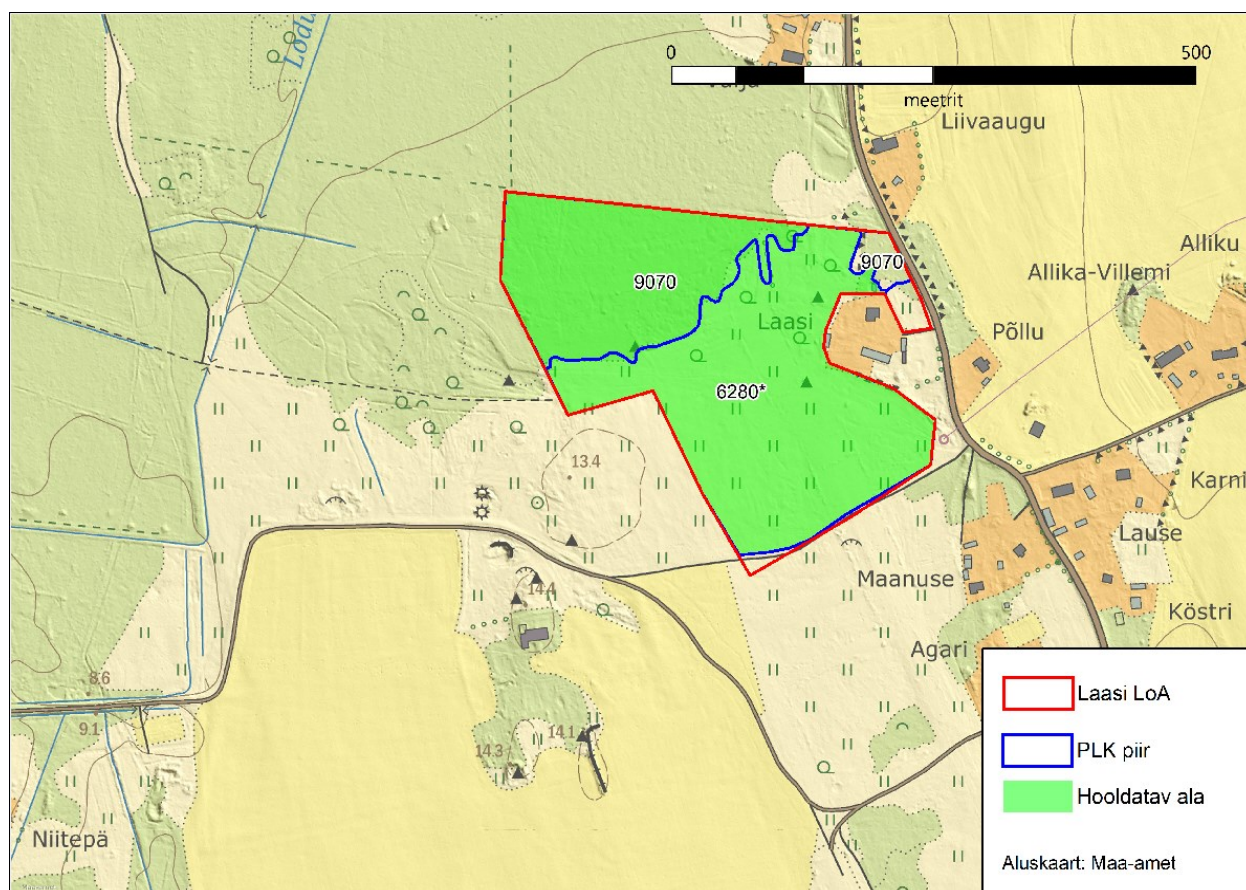
6	Kaitsekorralduskava andmete üle vaatamine ja vajadusel uuendamine		Tegevuskava	KeA	I	1 kord kümne aasta jooksul
7	Kaitsekorralduskava tulemuslikkuse hindamine		Tegevuskava	KeA	I	1 kord kümne aasta jooksul
8	Kaitse-eesmärkide muutmine		Kaitsekorra muutmine	KeA/KliM	I	2026

### 3.1. Külastuskorraldus

Külastuskorralduse uuringut ei ole vaja teha. Ettevalmistatud külastustaristut LoA-l ei ole ja ei ole otstarbekas seda ka planeerida.

### 3.2. Koosluste hooldus- ja taastamistööd

2022. aastal<sup>7</sup> oli Laasi LoA-I hoolduses (maksti hooldustoetust) olevaid poollooduslikke kooslusi 8,4 ha (joonis 3). Vajalik on hetkel majandamisest välja jäävate koosluste hooldusesse võtmine.

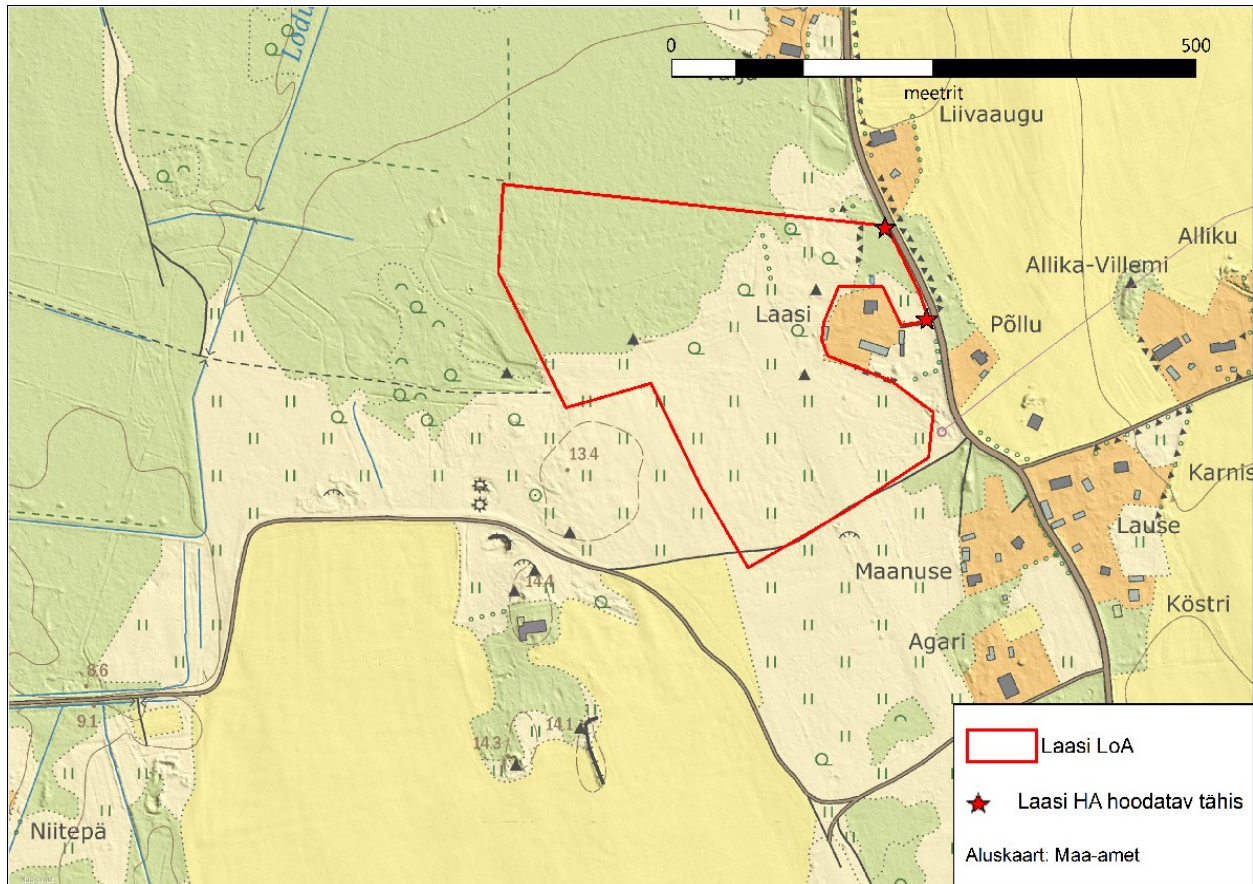


**Joonis 3.** Laasi looduslal 2022. aastal hoolduses olnud poollooduslikud kooslused (*aluskaart: Eesti Põhikaart, Maa-ameti WMS kaardirakendus, seisuga detsember 2023*).

<sup>7</sup> 2022. a seis EELIS PLK\_hooldatud\_2022 kihilt

### 3.3. Hoiuala piiritähiste hooldamine

Laasi hoiualale on paigaldatud 2012. aastal kaks keskmise suurusega tähist (joonis 4). Piiritähiste hooldus toimub jooksvalt vastavalt vajadusele. Tegevus kuulub II prioriteeti ja seda korraldab RMK.



**Joonis 4.** Laasi hoiuala tähiste asukohaskeem (aluskaart: Eesti Põhikaart, Maa-ameti WMS kaardirakendus, seisuga detsember 2023).

## Kasutatud andmeallikad

Helm, A. (2019). *Eesti pärandkooslused: loopealsed ja kadastikud. Ülevaade elurikkusest ja väärtustest ning juhend hooldamiseks ja taastamiseks. Keskkonnaameti tellimusel koostatud juhendmaterjal*. Tartu: Nordic Botanical OÜ.

Helm, A., Kalamees, R., Kukk, T., Mesipuu, M., & Roosalu, E. (2010). *Juhend loodusdirektiivi I lisa poollooduslike elupaigatüüpide seisundi hindamiseks*. Tartu: Pärandkoosluste Kaitse Ühing.

Keskkonnaamet. (2021). *Pärandniitude tegevuskava*.

Paal, J. (2007). *Loodusdirektiivi elupaigatüüpide käsiraamat*. Tallinn: Auratrukk.

Roosalu, E. (2019). *Puisniitude ja puiskarjamaade hoolduskava*. Tartu.