

# Kaberla hoiuala kaitsekorralduskava 2015-2024



Euroopa Liit  
Euroopa  
Regionaalarengu Fond



Eesti tuleviku heaks

# Sisukord

|   |           |
|---|-----------|
| <b>1. SISSEJUHATUS .....</b>  | <b>4</b>  |
| 1.1. ALA ISELOOMUSTUS .....   | 4         |
| 1.2. MAAKASUTUS .....   | 5         |
| 1.3. HUVIGRUPID .....   | 5         |
| 1.4. KAITSEKORD .....   | 5         |
| 1.5. RIIKLIK SEIRE NING LÄBIVIIDUD INVENTUURID .....  | 6         |
| 1.5.1. Riiklik seire .....  | 6         |
| 1.5.2. Läbiviidud inventuurid .....   | 7         |
| <b>2. VÄÄRTUSED JA KAITSE EESMÄRGID .....</b>   | <b>8</b>  |
| 2.1. KOOSLUSED .....  | 9         |
| 2.1.1. Niiduelupaigad .....   | 9         |
| 2.1.1.1. Alvarid ehk põhjamaised lood ja eelkambriumi karbonaatsed silekaljud (6280*)               | 9         |
| 2.1.2. Metsad .....   | 10        |
| 2.1.2.1. Vanad loodusmetsad (9010*) .....   | 10        |
| 2.2. LIIGID .....   | 11        |
| 2.2.1. Taimed .....   | 11        |
| <b>3. ALA JA SELLE VÄÄRTUSTE TUTVUSTAMINE NING KÜLASTUSKORRALDUS</b>                                | <b>12</b> |
| 3.1. HOIUALA TÄHISTUS .....   | 12        |
| <b>4. KAVANDATAVAD KAITSEKORRALDUSLIKUD TEGEVUSED JA EELARVE .....</b>                              | <b>13</b> |
| 4.1. TEGEVUSTE KIRJELDUS .....  | 13        |
| 4.1.1. Hooldus ja taastamine .....  | 13        |
| 4.1.1.1. Alvarite ehk loopealsete taastamine .....  | 13        |
| 4.1.1.2. Alvarite ehk loopealsete hooldamine .....  | 13        |
| 4.1.2. Taristu ja loomad .....  | 14        |
| 4.1.2.1. Karjaaedade rajamine .....   | 14        |
| 4.1.2.2. Loomade soetamine .....  | 14        |
| 4.1.2.3. Tähiste paigaldamine .....   | 15        |
| 4.1.3. Kavad ja eeskirjad .....   | 15        |
| 4.1.3.1. Kaitsekorralduskava vahehindamine .....  | 15        |
| 4.1.3.2. Kaitsekorralduskava uuendamine ja tulemuslikkuse hindamine .....                           | 15        |
| 4.1.3.3. Kaitse-eeskirja uuendamine ja Natura korralduse muutmise .....                             | 15        |
| 4.2. TEGEVUSKAVA JA EELARVE .....   | 16        |
| <b>5. KAITSEKORRALDUSE TULEMUSLIKKUSE HINDAMINE .....</b>   | <b>17</b> |
| <b>KASUTATUD KIRJANDUS .....</b>  | <b>18</b> |
| <b>LISAD .....</b>  | <b>19</b> |
| <b>LISA 1. KABERLA HOIUALA KAART .....</b>  | <b>20</b> |
| <b>LISA 2. HOIUALADE KAITSE ALLA VÕTMINE HARJU MAAKONNAS .....</b>                                  | <b>21</b> |
| <b>LISA 3. VÄÄRTUSTE KOONDTABEL .....</b>   | <b>26</b> |
| <b>LISA 4. KKM-I ESITATAV ETTEPANEK STANDARDANDMEBAASIS<br/>ELUPAIGAANDMESTIKU MUUTMISEKS .....</b> | <b>27</b> |
| <b>LISA 5. AVALIKKUSE KAASAMISE KOOSOLEKU PROTOKOLL .....</b>                                       | <b>29</b> |

Vastavalt looduskaitseaduse (RT I, 16.05.2013, 1) §-le 25 on kaitsekorralduskava hoiualade ja kaitsealade alapõhise kaitse korraldamise aluseks.

Kaitsekorralduskava kinnitab Keskkonnaameti peadirektor. Teave kaitsekorralduskava kinnitamise kohta avalikustatakse Keskkonnaameti kodulehel.

Käesoleva Kaberla hoiuala (edaspidi *hoiuala*) kaitsekorralduskava (edaspidi *KKK*) eesmärk on:

- anda lühike ülevaade kaitstavast alast (edaspidi *ala*) – selle kaitsekorrast, kaitse eesmärkidest, rahvusvahelisest staatusest, maakasutusest, huvigruppidest ning alal läbiviidavast riiklikust seirest ja inventuuridest;
- analüüsida ala eesmärke ning anda hinnang iga põhiväärtuseks oleva elupaigatüübi seisundile;
- arvestades alale seatud eesmärke määrata mõõdetavad kaitse eesmärgid ja kaitsekorralduse oodatavad tulemused kaitsekorraldusperioodi lõpuks ning 30 aasta perspektiivis;
- anda ülevaade peamistest väärtusi mõjutavatest tegevustest, kirjeldada kaitseks vajalikke meetmeid koos oodatavate tulemustega;
- määrata põhiväärtuste säilimisele suunatud kaitsekorralduslike tegevuste elluviimise plaan koos tööde mahu, koha, ulatuse kirjelduse ja orienteeruva maksumusega;
- luua alusdokument hoiuala kaitsekorralduslike tööde elluviimiseks ja rahastamiseks.

Kaitsekorralduskava koostamisel viidi läbi kaasamiskoosolek, mis toimus 20. septembril 2013. a Keskkonnaameti Harju-Järva-Rapla regiooni Tallinna kontoris. Toimunud koosoleku protokoll ja osavõtjate nimekiri on esitatud lisan 5.

Kava koostamist koordineeris Keskkonnaameti Harju-Järva-Rapla regiooni kaitse planeerimise spetsialist Elina Einaru (tel 6744 807, e-post elina.einaru@keskkonnaamet.ee)

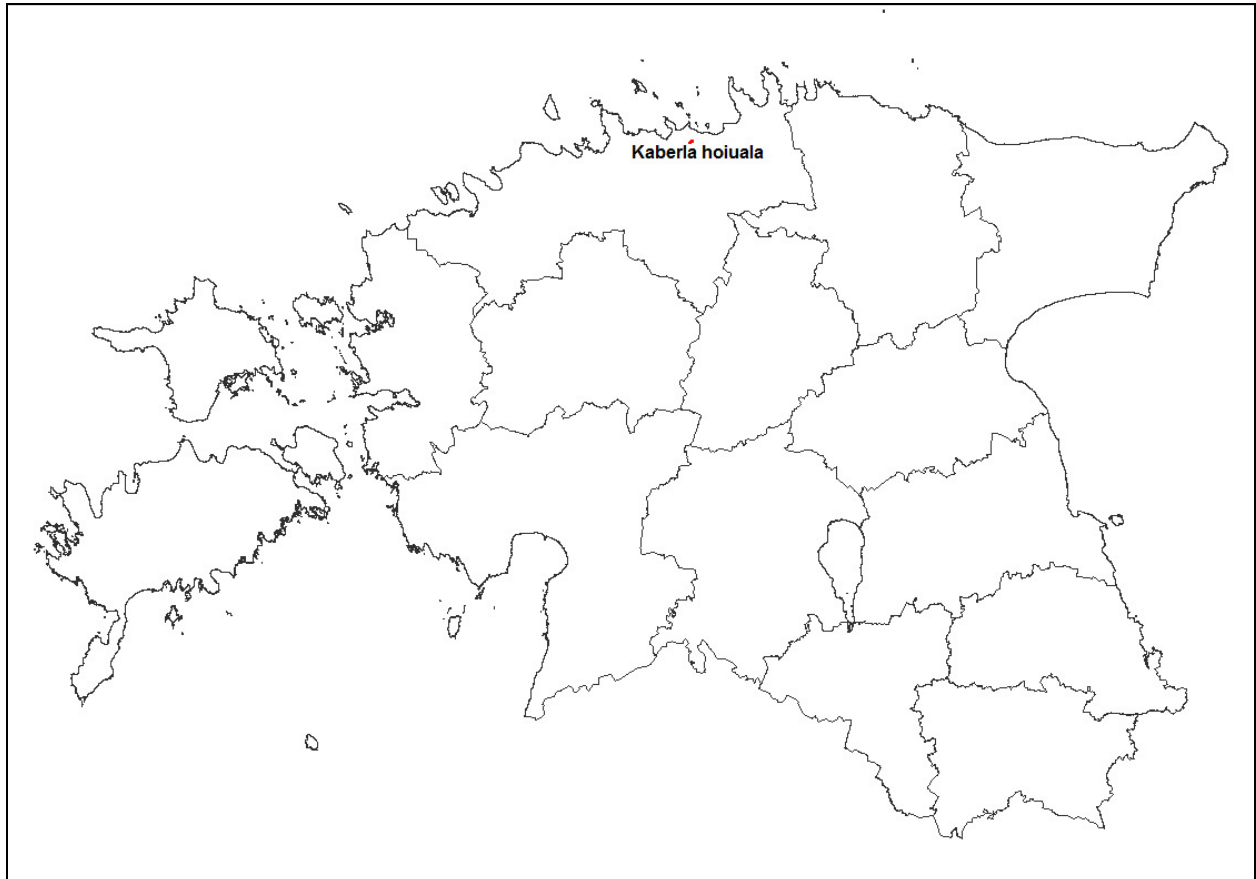
Kaitsekorralduskava on koostanud Kristjan Põldaas (tel 553 8990, e-post kristjan.pldaas@gmail.com) ja Tõnu Laasi.

**KAITSEKORRALDUSKAVA ON VALMINUD „RIIKLIKU STRUKTUURIVAHENDITE KASUTAMISE STRATEEGIA 2007- 2013“ JA SELLEST TULENEVA „ELUKESKKONNA ARENDAMISE RAKENDUSKAVA“ PRIORITEETSE SUUNA „SÄÄSTVA KESKKONNAKASUTUSE INFRASTRUKTUURIDE JA TUGISÜSTEEMIDE ARENDAMINE“ MEETME „KAITSEKORRALDUSKAVADE JA LIIKIDE TEGEVUSKAVADE KOOSTAMINE LOODUSE MITMEKESISUSE SÄILITAMISEKS“ PROGRAMMI ALUSEL EUROOPA REGIONAALARENGU FONDI VAHENDITEST.**

# 1. Sissejuhatus

## 1.1. Ala iseloomustus

Kaberla hoiuala võeti kaitse alla 2005. aastal EÜ nõukogu direktiivi 92/43/EMÜ<sup>1</sup> I lisas nimetatud elupaigatüüpide – alvarite (6280\*)<sup>2</sup>, kadastike (5130) ja vanade loodusmetsade (9010\*) kaitseks. Hoiuala, pindalaga 52,3 ha, asub Harju maakonnas Kuusalu vallas Haavakannu, Kaberla ja Valkla külas (joonis 1, lisa 1).



Joonis 1. Kaberla hoiuala asukoht (aluskaart: Maa-amet)

Suurem osa alast on kaetud alvaritega (6280\*), millest ainult väike osa on hetkel karjatav. Alvareid leidub 44,7 hektaril<sup>3</sup>, mis vajavad säilimiseks inimese kaasabi. Küll aga tuleb puutumatusena hoida alal vähesel määral esinevaid vanu loodusmetsi (9010\*), mida võib leida hoiuala kagunurgas neljal hektaril.

Kaitsealustest liikidest on alal leitud üksnes alpi nurmik (*Poa alpina*). Varasemalt hoiualal ja selle ümbruses laialt levinud taimeliigi kasvuala on hääbumas ja täna võib sealt leida vaid üksikuid isendeid. Säilimiseks, nagu ka alvarite elupaigatüüp, vajab alpi nurmik inimese kaasabi. Teistest taimeliikidest on leitud seal väga tavalisi liike. Lisaks taimeliikidele on hoiualal teostatud päevaliblikate seiret ning seitsme aasta jooksul on alalt leitud 42 erinevat liiki päevaliblikaid. Linnustikust ja muust loomastikust on teada vähe, kuid võib eeldada, et niitudel otsivad toitu erinevad röövlinnud.

<sup>1</sup> Nõukogu direktiiv 92/43/EMÜ looduslike elupaikade ning loodusliku loomastiku ja taimestiku kaitse kohta (EÜT L 206, 22.07.1992, lk 7–50).

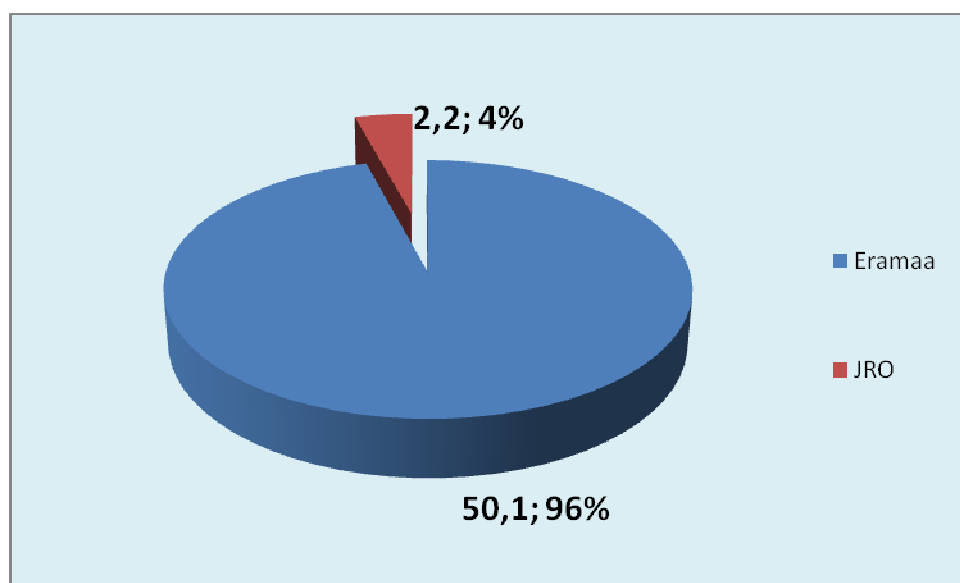
<sup>2</sup> Sulgudes on siin ja edaspidi kaitstava elupaigatüübi koodinumber vastavalt nõukogu direktiivi 92/43/EMÜ I lisale. Tärniga (\*) on tähistatud esmatähtis elupaigatüüp.

<sup>3</sup> 2013. aastal läbi viidud inventuuri andmetel

Kaitsealal asub vana, kasutusest välja langenud prügila. Kava koostaja hinnangul see kaitseväärtustele mõju ei avalda mistõttu täiendavaid uuringuid prügila uurimiseks käesolev kaitsekorralduskava ette ei näe.

## 1.2. Maakasutus

Hoiuala on valdavalt loodud eramaadele – kokku on täielikult või osaliselt hõlmatud 18 kinnistut pindalaga 50,1 ha. Jätkuvalt riigimandis olevaid ehk reformimata maid (JRO) jääb hoiualale 2,2 ha (joonis 2). Kõlvikuliselt jaotub hoiuala 92% rohumaaks (48,3 ha) ja 8% metsamaaks (4 ha). Suurem osa rohumaast on määratud natura 2000 elupaigatüübiks, mille säilimiseks on vajalik inimese kaasabi. Poollooduslike koosluste hooldamiseks ja taastamiseks on võimalik taotleda toetust.



Joonis 2. Maaomandus Kaberla hoiualal (seisuga juuni 2013) (Maa-amet)

## 1.3. Huvigrupid

- **Keskkonnaamet (KA)** – hoiuala valitseja. Keskkonnaameti eesmärk on tagada ala eesmärgiks olevate väärtuste säilimine.
- **Riigimetsa Majandamise Keskus (RMK)** – piiritähiste paigaldaja ja hooldaja ning riigimaal kaitsekorralduslike tööde läbiviija.
- **Kuusalu Vallavalitsus** – on huvitatud loodusväärtuste säilimisest.
- **Loodushuvilised** – on huvitatud loodusväärtuste säilimisest.
- **Maaomanikud/lähedal asuvad talunikud** – võivad olla huvitatud niitude hooldamisest ja toetuse saamisest.

## 1.4. Kaitsekord

Kaberla hoiuala on kaitse alla võetud Vabariigi Valitsuse 16.06.2005. a määrusega nr 144 „Hoiualade kaitse alla võtmine Harju maakonnas“ ([RT I 2005, 38, 300](#)). Hoiuala eesmärk on kaitsta EÜ nõukogu direktiivi 92/43/EMÜ I lisas nimetatud elupaigatüüpe – alvareid (6280\*), kadastikke (5130) ja vanu loodusmetsi (9010\*) (lisa 2).

Tulenevalt Vabariigi Valitsuse 5. augusti 2004. a korraldusest nr 615 „Euroopa Komisjonile esitatav Natura 2000 võrgustiku alade nimekiri“ (RTL 2004, 111, 1758) lisa 1 punkti 2 alapunktist 68 hõlmab hoiuala Kaberla loodusala (EE0010177), kus tegevuse kavandamisel tuleb

hinnata selle mõju loodusala kaitse eesmärkidele, arvestades Natura 2000 võrgustiku alade suhtes kehtivaid erisusi. Kaberla loodusala eesmärk on kaitsta lisas nimetatud kaitstavaid elupaigatüüpe – alvareid (6280\*), kadastikke (5130) ja vanu loodusmetsi (9010\*).

Vastavalt looduskaitseadusele on hoiuala elupaikade ja kasvukohtade kaitseks määratud ala, mille säilimise tagamiseks hinnatakse kavandatavate tegevuste mõju ja keelatakse ala soodsat seisundit kahjustavad tegevused. Hoiualal ei või ilma kaitstava loodusobjekti valitseja nõusolekuta muuta katastriüksuse kõlvikute piire ega kõlviku sihtotstarvet; koostada maakorralduskava ja teostada maakorraldustoiminguid; kehtestada detailplaneeringut ja üldplaneeringut; anda nõusolekut väikeehitise, sealhulgas lautri või paadisilla ehitamiseks; anda projekteerimistingimusi; anda ehitusluba; rajada uut veekogu, mille pindala on suurem kui viis ruutmeetrit, kui selleks ei ole vaja anda vee erikasutusluba, ehitusluba või nõusolekut väikeehitise ehitamiseks; jahiulukeid lisasöötä (looduskaitseaduse § 14 lg 1). Hoiualal olevad teed ja rajad on päikesetõusust päikeseloojanguni avalikuks kasutamiseks ning nende olemasolu korral peab kinnisasja valdaja tagama nimetatud ajal inimeste juurdepääsu kaitstavale loodusobjektile.

Hoiualal on keelatud nende elupaikade ja kasvukohtade hävitamine ja kahjustamine, mille kaitseks hoiuala moodustati ning kaitstavate liikide oluline häirimine, samuti tegevus, mis seab ohtu elupaikade, kasvukohtade ja kaitstavate liikide soodsa seisundi. Hoiualal on metsaraie keelatud, kui see võib rikkuda kaitstava elupaiga struktuuri ja funktsioone ning ohustada elupaigale tüüpiliste liikide säilimist. Metsaseaduse kohase metsateatise menetlemisel tuleb arvestada hoiuala kehtestamise eesmärki. Hoiuala valitseja võib kohustada: tegema kavandatavat metsaraiet kindlaks määratud ajal; kasutama kavandatava raie korral kindlaks määratud tehnoloogiat. Kui kavandatav uuendusraie ei kahjusta kaitseväärtusi, siis on hoiualal lubatud lageraie langi suurus kuni kaks hektarit ja laius kuni 30 meetrit ning turberaie langi suurus kuni viis hektarit. Hoiualal kavandatava tegevuse mõju elupaikade ja liikide seisundile hinnatakse keskkonnamõju hindamise käigus või looduskaitseaduse §-s 33 sätestatud korras (vt lisa 2).

## 1.5. Riiklik seire ning läbiviidud inventuurid

### 1.5.1. Riiklik seire

Kaberla hoiualal ja selle vahetus läheduses on kokku 8 seirejaama/mõõtekohta: kaks ohustatud soontaimede ja samblaliikide seireala (mitteavalikud), kaks ohustatud taimekoosluste (Natura2000 kooslused) seirepunkti ning neli päevaliblikate koosluste mõõtekohta (tabel 1).

Tabel 1. Seirepunktid Kaberla hoiualal ja selle vahetus läheduses

| Nimi                                  | Seirejaam                             | Allprogramm                                     |   |
|---------------------------------------|---------------------------------------|---|---|
| Aavakannu                             | seirejaam või seireala koos andmetega | Ohustatud soontaimede ja samblaliigid           | Alpi nurmikas:<br>2000. a – 10 isendit (inimmõju keskmine)<br>2006. a – 0 isendit (inimmõju tugev)<br>2007. a – 0 isendit |
| Aavakannu (hoiuala vahetus läheduses) | seirejaam või seireala koos andmetega | Ohustatud soontaimede ja samblaliigid           | 1995. a – 10 000 (inimmõju keskmine)<br>2000. a – 10 000 isendit (inimmõju puudub)<br>2007. a - 0                         |
| Haavakannu1                           | mõõtekoht                             | Ohustatud taimekoosluste (Natura2000 kooslused) | Tavalised liigid  |

|  |           | seire   |                                 |
|--|-----------|---|---------------------------------|
| Haavakannu2                              | mõõtekoht | Ohustatud taimekoosluste (Natura2000 kooslused) seire | Tavalised liigid                |
| Haavakannu 1 (hoiuala vahetus läheduses) | mõõtekoht | Päevaliblikate kooslused                              | 2010. a 667 isendit 27 liigist. |
| Haavakannu 2                             | mõõtekoht | Päevaliblikate kooslused                              |                                 |
| Haavakannu 3                             | mõõtekoht | Päevaliblikate kooslused                              |                                 |
| Haavakannu 9                             | mõõtekoht | Päevaliblikate kooslused                              |                                 |

Seire tulemused demonstreerivad, et elupaigatiübi 6280\* (loopealsed) olukord ja säilimise perspektiiv Eestis on jätkuvalt väga halb. Loopealsed kasvavad kadakasse ja looniitudele iseloomulik taimkate hävib. Seiratud alasid valdavalt ei kasutata loomade karjatamiseks ega hoita avatud muude vahenditega.

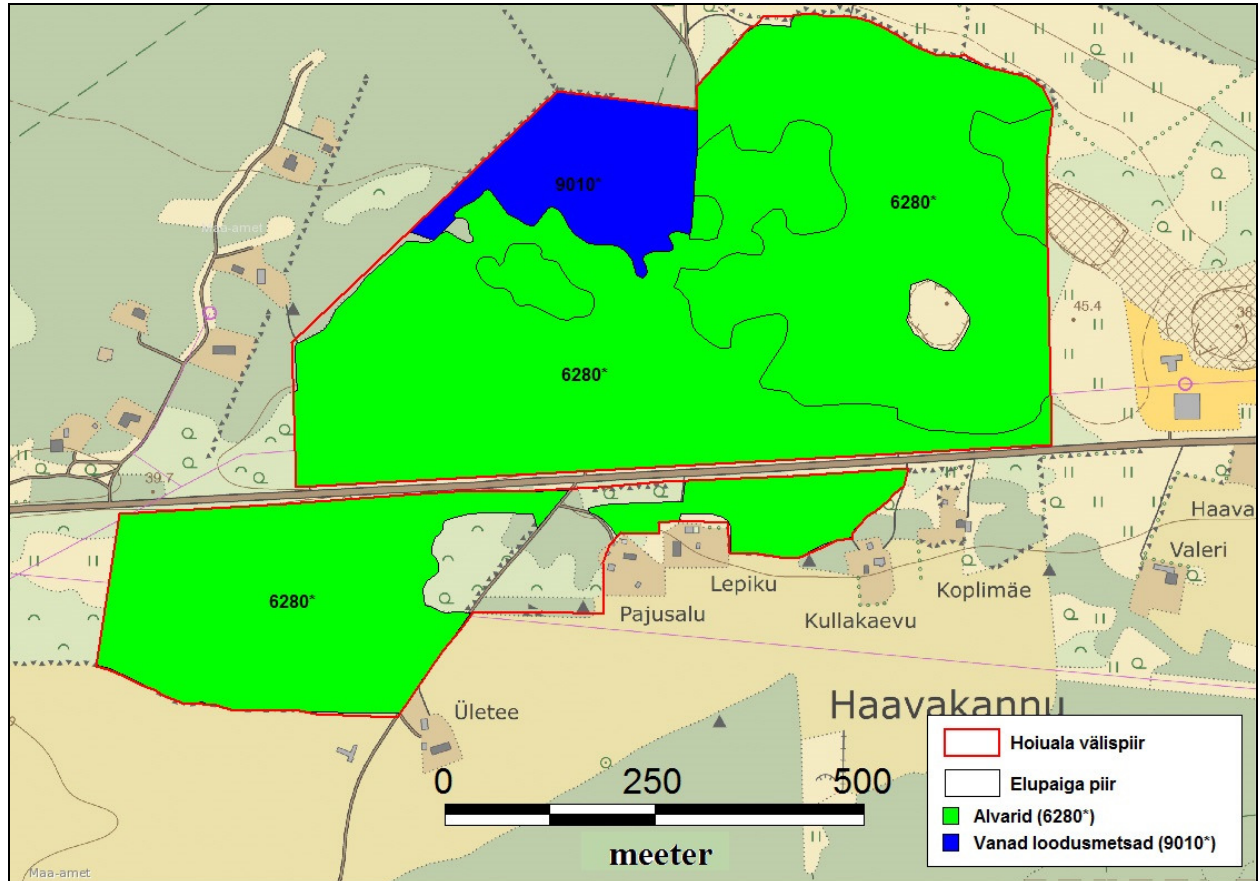
Päevaliblikaid loendati Haavakannu transektil 2010. aastal 27-st liigist 667 isendit. Isendite arvu poolest on 2010. a tulemus tugevalt üle keskmise: varasemate aastate jooksul on Haavakannu alvaril loendatud 339-739 päevaliblikat, keskmiselt on seni leitud 565 isendit aastas. Liigirikkus ühe aasta lõikes on enne 2010. aastat varieerunud 21-29 liigi vahel, keskmine tulemus on olnud 24 liiki ühe seirehooaja jooksul. Seitsme aasta jooksul on fikseeritud päevaliblikaliikide koguarv 42.

### 1.5.2. Läbiviidud inventuurid

Kaitsekorralduskava koostamise eeltööna viidi hoiualal läbi poollooduslike koosluste ülepinnaline inventuur. Olgugi, et hoiuala ja ka loodusala ühe kaitse eesmärgina on märgitud kadastike (5130) kaitse, käsitletakse antud kava raames varem inventeeritud kadastikke halvas seisundis ning kiire taastamisvajadusega loopealsetena (6280\*) (vt ptk 2.1.1.1).

## 2. Väärtused ja kaitse eesmärgid

Kaberla hoiuala eesmärgiks on alvarite (6280\*), kadastike (5130) ja vanade loodusmetsade (9010\*) kaitse (joonis 3). Kaitsekorralduskava koostamise raames hinnati niiduelupaikade seisund, määrati nende säilitamiseks vajalikud tegevused ning prioriteetsemad alad.



Joonis 3. Loodusdirektiivi elupaigatüübid Kaberla hoiualal (aluskaart: Maa-amet)

Alljärgnevas tabelis 2 on väljatoodud natura elupaigatüüpide pindalad, mis on esitatud Euroopa Komisjonile (edaspidi EK) ning hoiualal kaardistatud elupaigatüüpide pindalad.

Tabel 2. Kaberla loodusala eesmärkide (Natura 2000 standardandmebaasi) ja elupaigatüüpide kaardikihi võrdlus

| Elupaigatüübi koodinumber | EK-le esitatud % loodusala pindalast | EK-le esitatud elupaigatüübi pindala (ha) looduslal | Kaardistatud elupaigatüüpide (ha) pindala looduslal | Elupaigatüübi esinduslikkus<br>A – väga hea,<br>B – hea,<br>C - arvestatav |
|---------------------------|--------------------------------------|---|---|--|
| 5130                      | 30,90%                               | 16,2 ha   | 0 <sup>4</sup>                                      | -  |
| 6280*                     | 59,20%                               | 31 ha   | 9,7 ha  | A  |
| 6280*                     |                                      |   | 19,9 ha   | B  |
| 6280*                     |                                      |   | 15,1 ha   | C  |
| 6280* kokku               |                                      |   | 44,7 ha   | -  |
| 9010*                     | 8,70%                                | 4,6 ha  | 4 ha  | A  |
| <b>Kokku</b>              | <b>98,80%</b>                        | <b>51,8 ha</b>                                      | <b>48,7 ha</b>                                      | -  |

<sup>4</sup> 2013 a läbiviidud inventuuri tulemusel selgus, et mõistlik on kadastikke (5130) käsitleda halvas seisundis ning kiire taastamisvajadusega loopealsetena (6280\*)



## 2.1. Kooslused

### 2.1.1. Niiduelupaigad

2.1.1.1. Alvarid ehk põhjamaised lood ja eelkambriumi karbonaatsed silekaljud (6280\*)  
Loodusdirektiiv (LoD) – I, kaitse-eeskiri (KE) – jah, loodusala (LoA) – jah

Hoiualal leiduvad poollooduslikud kooslused on määratud loopealsete tüübirühma. Loopealseteks ehk alvariteks nimetatakse õhukese lubjarikka mullaga kultuuristamata rohumaid, mis on peamiselt levinud paekivi avamusaladel. Loopealsed on tekkinud ning avatuna säilinud eelkõige tänu pikaaegsele loomade karjatamisele.

Hoiuala lõunaosas asub esinduslik ning kõrge looduskaitse väärtusega lage loopealne. Ala suurus on 9,7 hektarit, millest ca 3,5 ha-l karjatatakse hobuseid. Heas seisus madala produktiooniga loopealseid tuleb karjata maksimaalse koormusega 1 loomühik hektari kohta (1 loomühik = üle 24 kuu vanune veis, üle 6 kuu vanune hobune koos varsaga või ca 6 täiskasvanud lammast). Ülekarjatamise korral hakkab vaesuma koosluse liigirikkus ning kannatab niidukamar, samuti võib rohke sõnnik kooslust liigselt väetada. Ülekarjatamise vältimiseks on soovitatav kogu nimetatud ala suureks kopliski muuta – seda naaber-maaüksuste omanike nõusolekul. Alale jääb ka II-kaitsekategooria liigi alpi nurmika (*Poa alpina*) kasvukoht, mis vajab säilimiseks avatud ning kulustumata kasvukohta.

Hoiuala keskosas asub veel heas seisus olev loopealne, olgugi, et karjatamine on sel alal vähemalt 10 aastat tagasi lakanud. Avalikkuse kaasamise koosolekul selgus, et ala niidetakse regulaarselt. Sarnased lahustükid on veel Jõelähtme-Kemba teest lõunasse jääv ala ning hoiuala kirdeosas paekarjääri kõrval asuv niit – kokku ligi 20 hektarit. Kokkuleppel maaomanikega on vajalik karjatarade rajamine ning karjatamise taastamine. Paiguti on vajalik harvendada kadakani ning sarapuupõõsaid. Alal on siiani säilinud esinduslik liigirikkus, kuid niidu lähedal asuvad karuputked (jäävad hoiualast välja) võivad seda mõjutada. Karuputke leiukohast on teavitatud Keskkonnaameti looduskaitse bioloogi ning peale leiukoha ülevaatus korraldab Keskkonnaamet karuputke tõrje. Kuna karuputk jääb hoiualast väljaspoole, siis täiendavalt karuputke tõrjet käesolevas kavas ei kajastata.

Kolmas suurem niidukompleks koosneb samuti kolmest lahustükist paiknedes peamiselt hoiuala ida-poolses osas. Tegemist on halvas seisundis loopealsega, mille taastamisega tuleb kiiresti algust teha. Ala võiks käsitleda ka kadastikuna, mis on samuti Natura 2000 tähtsusega elupaigatüüp, kuid Eesti kontekstis selline kooslus erilist kaitseväärtust ei oma. Ala määramisel loopealseks on täidetud järgnevad tingimused: 1) tegu on varasema lageda ning karjatatud alaga; 2) niidukamar on hästi säilinud, esineb lagedamaid laike; 3) kadakate katvus ei ületa 80%; 4) teatud liigirikkus on veel säilinud ning kõrval asuvad heas seisus kooslused aitavad taimeliikide levikule kaasa. Taastamist tuleb teostada kolmel järjestikusel aastal eemaldades igal aastal ca 30% kadakatest ning sarapuudest. Taastamisel rajada laiemaid koridore avatud niidulaikude vahele. Paralleelselt võib rajada karjatarasid ning alustada loomade karjatamisega. Kirjeldatud ala suurus on ca 15 hektarit.

Märkimist väärrib asjaolu, et kunagi asus alal prügila, mis nüüdseks on suletud ja kaetud. Samas on endise prügila asukohta toodud prügi.

**Pikaajaline eesmärk (30 aasta pärast):** väga hea (A) esinduslikkusega alvarite (6280\*) pindala on 44,7 hektarit ning kogu elupaigatüübi ulatuses on hooldus tagatud.

**Lühiajaline eesmärk (kaitsekorraldusperioodi lõpuks):** väga hea (A) esinduslikkusega alvarite

(6280\*) pindala on 9,7 ha, hea (B) esinduslikkusega alvarite (6280\*) pindala on 19,9 ha ning arvestatava (C) esinduslikkusega alvarite (6280\*) pindala on 15,1 ha.

### ***Mõjutegurid ja meetmed:***

#### ***Positiivsed:***

- Kehtiv toetuste süsteem poollooduslike koosluste hooldamise ja taastamiseks.
- 3,5 ha-l elupaigatüübil karjatatakse hobuseid.

#### ***Negatiivsed:***

- Elupaigatüübi kulustumine, kinnikasvamine, hoolduse lakkamine, kultuuristamine ning sellega seoses liigilise mitmekesisuse vähenemine.
  - o Hooldus- ja taastamistegevuse jätkamine elupaigatüübi hooldusnõudeid järgides. Kinnikasvanud loopealsete tugev harvendamine, karjatarade rajamine ja karjatamise taastamine.

## **2.1.2. Metsad**

### **2.1.2.1. Vanad loodusmetsad (9010\*)**

LoD – I, KE – jah, LoA – jah

Selle elupaigatüübi metsade hulka kuuluvad Eestis mitmete kasvukoha-tüübirühmade metsad ning üldjuhul on need metsad meie tingimustes kliimakskooslusteks. Kuna Eestis inimtegevusest täielikult mõjutamata metsi peaaegu enam ei leidu, siis kuuluvad sellesse elupaigatüüpi sellised metsad, mis on küll kujunenud suuremal või vähemal määral inimtegevuse tulemusena, kuid vastavad põlismetsa või loodusmetsa kriteeriumitele (Loodusdirektiivi elupaikade käsiraamat, 2007).

Vanu loodusmetsi (9010\*) leidub hoiuala kagunurgas 4 ha suurusel alal. Kuigi EK-le on esitatud eesmärgiks 4,6 ha elupaigatüübi kaitse, siis reaalselt nii suurel pindalal vanu loodusmetsi hoiualal ei esine ning ei ole ka kunagi olnud. Ka ei ole näha, et see pindala suureneks, kuna alal on esindatud valdavalt poollooduslikud kooslused. Üldiselt on tegemist 18,9 ha suuruse elupaigalaiguga, millest 14,9 ha jääb hoiualast välja. Elupaigatüübi esinduslikkus on 2012. aastal hinnatud väga heaks (A). Tegemist on küpse kuusemetsaga, vanusega 70-80 aastat, vanemad puud on 100-110 aastased. Järeikasvus leidub kuuske ja vahert, põõsarindes sarapuud, kuslapuud, magesõstart ja pihlakat. Inimmõju on lakanud ammu ning alal leidub surnud puid. Vanad loodusmetsad (9010\*) on määratud loodusdirektiivi järgi esmatähtsaks elupaigatüübiks. Tulenevalt loodusdirektiivist ja loodusdirektiivi metsaelupaikade inventeerimise juhendist peavad vanad loodusmetsad (9010\*) jääma kõrvale majandustegevusest ning nende areng peab olema tagatud loodusliku protsessina.

***Pikaajaline eesmärk (30 aasta pärast):*** väga hea (A) esinduslikkusega vanade loodusmetsade (9010\*) pindala on 4 ha.

***Lühiajaline eesmärk (kaitsekorraldusperioodi lõpuks):*** väga hea (A) esinduslikkusega vanade loodusmetsade (9010\*) pindala on 4 ha.

### ***Mõjutegurid ja meetmed:***

#### ***Positiivsed:***

- Inimmõju puudub.
- Saamata jäänud tulu kompenseerimiseks on maaomanikel võimalik taotleda Natura 2000

metsatoetust.

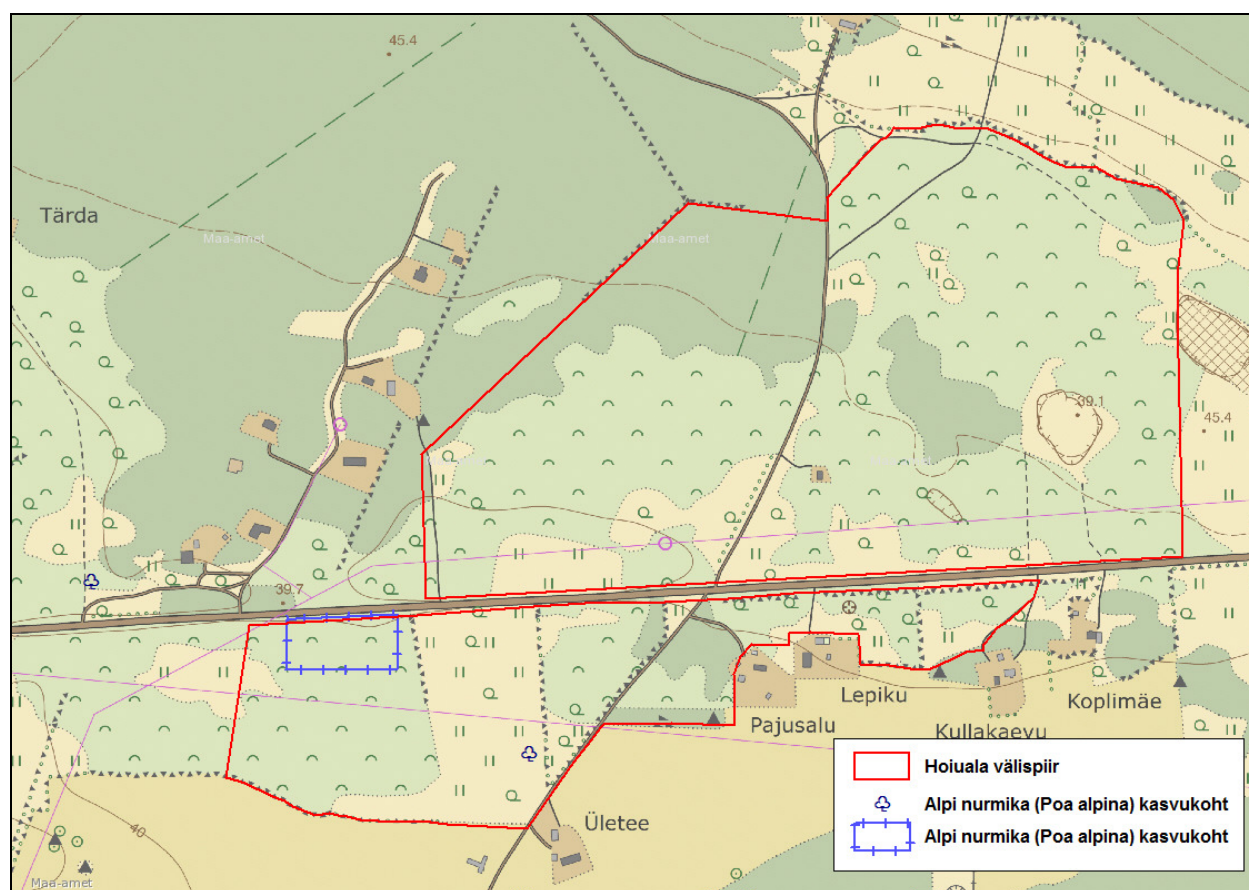
- Saamata jäänud tulu kompenseerimiseks on kehtestatud maamaksusoodustus (50%).

*Negatiivsed mõjutegurid puuduvad.*

## 2.2. Liigid

### 2.2.1. Taimed

Hoiualal on kaardistatud II kaitsekategooria taimeliigi alpi nurmika (*Poa alpina*) kasvukohad, mis jäävad lõunapoolse lahustüki väga heas seisundis olevale alvarite elupaigatüübile (joonis 4). Suurem kasvukoht on ligi hektari suurune ning 2000 aastal kaardistati seal kümnekond puhmikut. Viimase ametliku vaatluse käigus, 2007. aastal, ühtegi taime enam ei leitud. Teisel leiukohal teostati viimane ametlik vaatlus 1978. aastal kui seal kaardistati 80 kogumikku. Paraku on viimase aastakümne arengute tõttu kasvukohad liigile muutnud ebasobilikumaks ning liigi populatsioon hoiualal on hääbumas. Kuna tegemist ei ole kaitse eesmärgiks seatud liigiga ning ka ala ei ole enam kuigi esinduslik, siis kaitse eesmärgi, mõjutegureid ega meetmeid liigi kaitseks eraldi ei planeerita. Vajalik on alvaritel taastata karjatamine ning elupaiga hooldamisega säilitatakse ka liigi kasvukoha soodne seisund.



Joonis 4. Alpi nurmika (*Poa alpina*) kasvukohad

### 3. Ala ja selle väärtuste tutvustamine ning külastuskorraldus

Hoiuala ei ole oluline loodusturismi sihtpunkt ning külastuskorralduse eesmärgil ei ole hoiualale rajatud ühtegi rajatist. Kaitsekorralduskavaga ei planeerita ühtegi tegevust külastuse suurendamiseks.

#### Visioon ja eesmärk

- **Visioon**

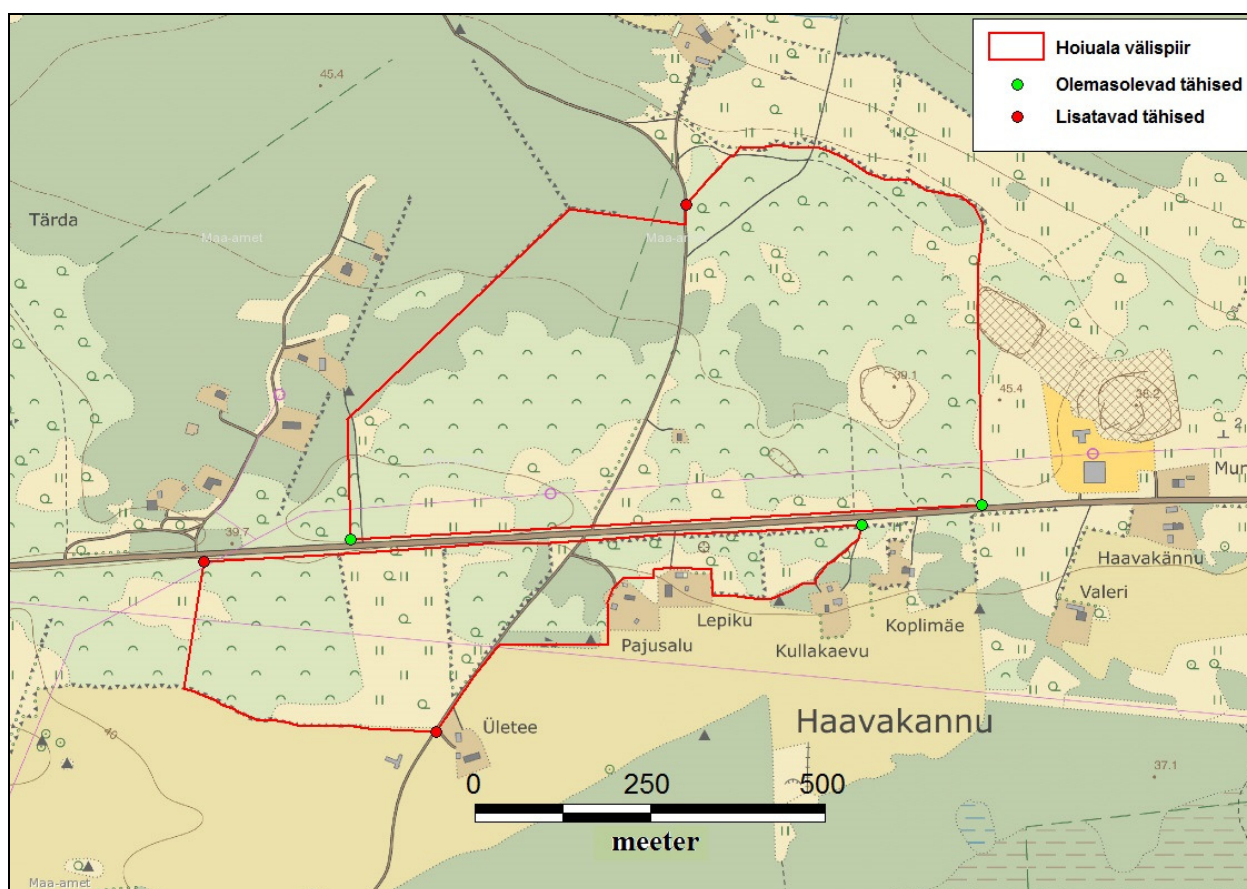
Hoiuala külastus on jäänud endisele madalale tasemele, külastused on juhuslikku laadi (korilased, üksikud matkajad).

- **Eesmärk**

Hoiualal ei toimu aktiivset külastuskorraldust, hoiuala välispiir on tähistatud ning metsakooslustes ei ole näha inimtekkelisi kahjustusi.

#### 3.1. Hoiuala tähistus

Hoiuala välispiir on tähistatud kolme tähisega – need on paigaldatud suurema tee äärde, mis jagab hoiuala kaheks lahustükiks. Vastavalt looduskaitseadusele tuleb hoiuala tähistada nii, et kaitstava loodusobjekti asukohast looduses oleks võimalik mõistlikul viisil aru saada. Hoiuala piiride paremaks tajumiseks looduses tuleb täiendavalt lisada veel vähemalt kolm keskmist (suurusega 48x40 cm) tähist: Jõelähtme-Kemba teele hoiuala lääneserva ning Haavakannu-Umblauka teele, hoiuala põhja- ning lõunaservadesse (joonis 5).



Joonis 5. Kaberla hoiualal olemasolevad ja lisatavad tähised

## **4. KAVANDATAVAD KAITSEKORRALDUSLIKUD TEGEVUSED JA EELARVE**

### ***4.1. Tegevuste kirjeldus***

#### **4.1.1. Hooldus ja taastamine**

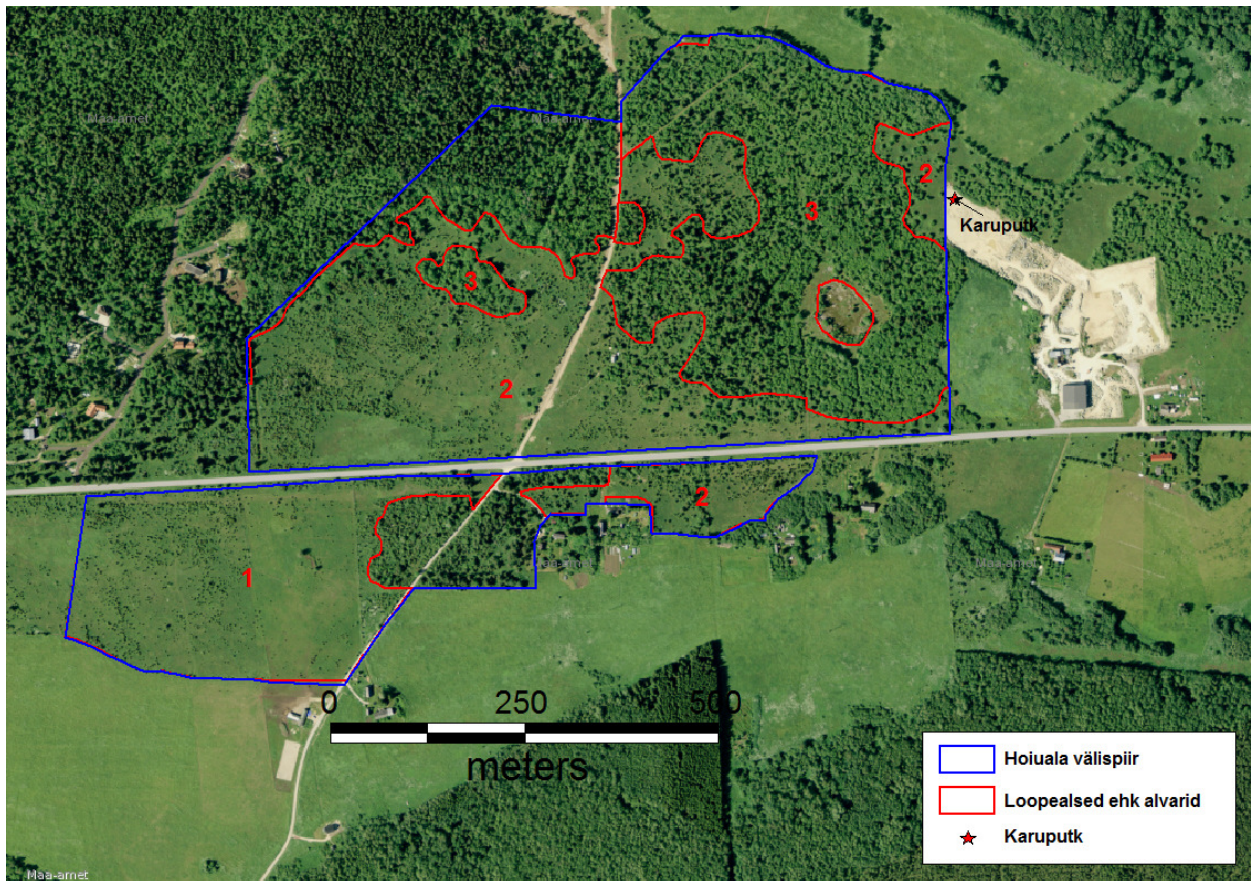
##### 4.1.1.1. Alvarite ehk loopealsete taastamine

15 hektaril kinnikasvanud loopealsel tuleb enne hoolduse alustamist viia läbi taastamistööd (joonis 6, ala nr 3). Taastamist tuleb teostada kolmel järjestikusel aastal (2015, 2016 ja 2017) eemaldades igal aastal ca 30% kadakatest ning sarapuudest. Samuti tuleb eemaldada kuused ning männid. Taastamisel rajada laiemaid koridore avatud niidulaikude vahele. Ühe hektari taastamine maksab hinnanguliselt 740 eurot ning aastas taastatakse ca 5 ha (kokku 3700 eurot/a). Koosluste taastamine kuulub II prioriteeti ning seda korraldab ja toetab Keskkonnaamet loodushoiutoetuste programmist (rahastajaks on Keskkonnainvesteeringute Keskus). Taastamistöid viivad läbi maaomanikud või nende nõusolekul kolmas osapool (nt rentnik). Täpsem info riigiteatajast: „Loodushoiutoetuse taotlemise, taotluse läbivaatamise ja toetuse maksmise kord, nõuded toetuse maksmiseks ja toetuse määrad“ (RT I, 29.05.2013, 42). Paralleelselt võib rajada karjatarasid ning alustada loomade karjatamisega (vt ptk 4.1.2.1).

##### 4.1.1.2. Alvarite ehk loopealsete hooldamine

Hoiualal on kaardistatud alvarite (6280\*) elupaigatüüp 44,7 hektaril (joonis 6). Parim viis loopealsete hooldamiseks on iga-aastane loomade karjatamine. Kuna hoiuala kuulub Natura 2000 võrgustikku, siis on niitude hooldamiseks võimalik taotleda toetust „Eesti maaelu arengukava“ raames. Toetuse määr loopealsete hooldamiseks on 185,98 eurot hektari kohta aastas (44,7 ha hooldamiseks on võimalik toetust saada aastas 8313 eurot). Taotleja võib olla füüsiline- või juriidiline isik või seltsing. Toetus seab kohustuse viieks järjestikuseks aastaks. Alvarite hooldamine kuulub I prioriteeti ning tegevust korraldab Keskkonnaamet. Alvareid hakkavad hooldama maaomanikud või nende nõusolekul kolmas osapool. Toetuse täpsemad nõuded on kättesaadavad riigiteatajast: „Poolloodusliku koosluse hooldamise toetuse saamise nõuded, toetuse taotlemise ja taotluse menetlemise täpsem kord aastateks 2007–2013“ (RT I, 03.05.2013, 9).

Karjatamist tuleb alustada juba võimalusel kaitsekorralduskava rakendumise aastal – 2015. aastal ning karjatamist tuleb jätkata kuni kaitsekorraldusperioodi lõpuni. 29,7 hektaril tuleb hooldamisega alustada esimesel võimalusel, 15 hektaril tuleb kõigepealt alustada taastamistöödega. Võimalusel tuleb paralleelselt alustada ka hooldamisega juba taastatud aladel.



Joonis 6. Hooldus-, taastamis- ja ohjamistegevused (ala nr 1 – väga heas (A) seisundis loopealne; ala nr 2 – heas (B) seisundis loopealne; ala nr 3 – halvas seisundis ja taastamist vajav loopealne)

## 4.1.2. Taristu ja loomad

### 4.1.2.1. Karjaaedade rajamine

Loomade karjatamise eeltööna tuleb rajada karjakoplid. Minimaalselt kulub hoiuala niitude tarastamiseks u 5000 meetrit karjaaedasad. Aedade täpsem paigutus sõltub maaomanike huvidest ja kokkulepetest. Aedade rajamist toetab Keskkonnaamet loodushoiutoetuste programmist ning ühe meetri ehitamiseks makstakse toetust 1 eurot – kokku läheb karjaaedade rajamine maksma hinnanguliselt 5000 eurot. Tegevus kuulub II prioriteeti, mida viivad ellu maaomanikud või nende nõusolekul kolmas osapool (nt rentnik).

### 4.1.2.2. Loomade soetamine

Terve hoiuala hoolduseks tuleks alal karjatada ca 40 täiskasvanud hobust või veist. Loomade soetamiseks loopealsetele võib taotleda toetust Keskkonnainvesteeringute Keskuse Looduskaitse programmist. Taotlejaks võiks olla kohalik MTÜ, mille põhieesmärk ongi hoiuala loopealsete hooldamine. Loodava MTÜ liikmed võiksid olla maaomanikud ning kohalikud loomakasvatajad. Ühe veise maksumus on hinnanguliselt 750 eurot. Tegevus kuulub II prioriteeti.

Samas, kui lähikümbuses on olemas koosluste hooldamiseks vajalikus suuruses kari, siis ei ole vaja uusi loomi soetada. Sellisel juhul tuleb saavutada maaomanikega kokkulepe, et võimaldada alal karjatamist.

#### 4.1.2.3. Tähiste paigaldamine

Hoiuala on tähistatud kolme tähisega ning täiendavalt tuleb lisada veel vähemalt kolm keskmist (suurusega 48x40 cm) tähist (joonis 5). Ühe tähise maksumus koos posti ja paigaldamisega on hinnanguliselt 130 eurot ning tähiste paigaldamise eest vastutab RMK. Tähisted tuleb paigaldada hiljemalt 2023. aastaks, tegevus kuulub II prioriteeti.

#### 4.1.3. Kavad ja eeskirjad

##### 4.1.3.1. Kaitsekorralduskava vahehindamine

Kaitsekorraldusperioodi keskel teostatakse vahehindamine, mille käigus hinnatakse, kas kaitsekorralduskavaga planeeritud meetmed on olnud piisavad väärtuste kaitseks ja eesmärkide saavutamiseks. Vahehindamise tulemusel muudetakse vajadusel kaitsekorda, korrigeeritakse kaitsekorralduslikke meetmeid või selle eelarvet. Tegevus kuulub I prioriteeti ning sellega alustatakse 2018. aastal. Kaitsekorralduskava vahehindamise viib läbi Keskkonnaamet jooksva ülesandena.

##### 4.1.3.2. Kaitsekorralduskava uuendamine ja tulemuslikkuse hindamine

Kaitsekorralduskava järgnevaks perioodiks koostatakse 2023. aastal. Selleks tuleb teha ettevalmistusi käesoleva kava kogu perioodi jooksul. Järgmise kava aluseks on käesoleva kava täitmise analüüs, koosluste esinduslikkuse hindamine, uute võimalike ohutegurite tuvastamine ja vastavate lahenduste väljatöötamine, tehtud tööde dokumentatsioon, uuringud jms. Kaitsekorralduskava uuendamine kuulub I prioriteeti ning seda korraldab Keskkonnaamet. Tulemuslikkuse hindamiseks on vajalik teostada välitööd, mis koos kava uuendamisega läheb hinnanguliselt maksma 4000 eurot.

##### 4.1.3.3. Kaitse-eeskirja uuendamine ja Natura korralduse muutmine

Kaitsekorralduskava koostamise eeltööna hinnati ala poollooduslike koosluste seisund, hooldamis- ja taastamisvajadused. Välitööde tulemusena selgus, et ala, mis on varem hinnatud kadastike (5130) elupaigatüübiks, vastab pigem alvarite ehk loopealsete (6280\*) elupaigatüübi tunnustele. Kuigi kadastikud on samuti Natura tähtsusega elupaigatüüp, siis Eesti kontekstis selline kooslus erilist kaitseväärtust ei oma. Ala määramisel loopealseks on täidetud järgnevad tingimused: 1) tegu on varasema lageda ning karjatatud alaga; 2) niidukamar on hästi säilinud, esineb lagedamaid laiike; 3) kadakate katvus ei ületa 80%; 4) teatud liigirikkus on veel säilinud ning kõrval asuvad heas seisus kooslused aitavad taimeliikide levikule kaasa. Vajalik on muuta elupaigaandmeid, hoiuala kaitse eesmärke ning Natura korraldust.

Hoiuala kaitse eesmärkidest tuleb eemaldada kadastike (5130) kaitse ning pärast määruse kinnitamist tuleb algatada ka Natura korralduse muutmine (Lisa 4). Hoiuala määruse muutmise täiendavateks (vastav spetsialist on Keskkonnaametis tööl ning sellega seoses lisakulu ei teki) kuludeks on peamiselt sõltumatu eksperdi arvamuse ning avalikustamise kulud, ca 300 eurot. Määruse ja Natura korralduse muutmine kuulub III prioriteeti, mida korraldab Keskkonnaamet.

## 4.2. Tegevuskava ja eelarve

Tegevuskava tabelisse 3 on koondatud eelnevate analüüsidenä esitatud tööd, mis on täitmiseks käesoleva kaitsekorralduskavaga ettenähtud perioodi jooksul. Tabelis on tegevused jaotatud vastavalt tegevuse olulisusele järgmistesse prioriteetsusklassidesse:

- 1) esimene prioriteet – hädavajalik tegevus, millela kaitse eesmärkide täitmine planeeritavas ajavahemikus on võimatu, see on väärtuste säilimisele ja toimiva ohuteguri kõrvaldamisele suunatud tegevus; kaitsekorralduse tulemuslikkuse hindamiseks vajalik tegevus;
- 2) teine prioriteet – vajalik tegevus, mis on suunatud väärtuste taastamisele, eksponeerimisele ja potentsiaalsete ohutegurite kõrvaldamisele;
- 3) kolmas prioriteet – soovituslik tegevus ehk tegevus, mis aitab kaudselt kaasa väärtuste säilimisele ja taastamisele ning ohutegurite kõrvaldamisele.

Tabel 3. Kaberla hoiuala tegevuskava ja eelarve

| Ptk                                    | Tegevuse nimetus                                       | Tegevuse tüüp                      | Korraldaja    | Prio-riteet | 2  | 2   | 2   | 2   | 2              | 2                           | 2  | 2  | 2  | 2  | Tegevuse maksumus kokku |
|--|--|------------------------------------|---------------|-------------|----|-----|-----|-----|----------------|-----------------------------|----|----|----|----|-------------------------|
|  |  |                                    |               |             | 0  | 0   | 0   | 0   | 0              | 0                           | 0  | 0  | 0  | 0  |                         |
|  |  |                                    |               |             | 1  | 1   | 1   | 1   | 1              | 2                           | 2  | 2  | 2  | 2  |                         |
|  |  |                                    |               |             | 5  | 6   | 7   | 8   | 9              | 0                           | 1  | 2  | 3  | 4  |                         |
| Sadades eurodes                        |  |                                    |               |             |    |     |     |     |                |                             |    |    |    |    |                         |
| <b>Hooldus, taastamine ja ohjamine</b> |  |                                    |               |             |    |     |     |     |                |                             |    |    |    |    |                         |
| 4.1.1.1                                | Alvarite taastamine (15,1 ha)                          | Koosluse taastamistöö              | KeA           | II          |    | 37  | 37  | 37  |                |                             |    |    |    |    | 111                     |
| 4.1.1.2                                | Alvarite hooldamine (44,7 ha)                          | Koosluse hooldustöö                | KeA           | I           | 55 | 55  | 65  | 74  | 83             | 83                          | 83 | 83 | 83 | 83 | 747                     |
| <b>Taristu, tehnika ja loomad</b>      |  |                                    |               |             |    |     |     |     |                |                             |    |    |    |    |                         |
| 4.1.2.1                                | Loomade soetamine                                      | Loomade soetamine                  | Maaomanik/MTÜ | II          |    | 100 | 100 | 100 |                |                             |    |    |    |    | 300                     |
| 4.1.2.2                                | Karjaaedade rajamine                                   | Muu taristu rajamine               | Maaomanik/MTÜ | II          |    | 10  | 20  | 20  |                |                             |    |    |    |    | 50                      |
| 4.1.2.3                                | Tähiste paigaldamine                                   | Kaitsealuste objektide tähistamine | RMK           | II          |    | 4   |     |     |                |                             |    |    |    |    | 4                       |
| <b>Kavad ja eeskirjad</b>              |  |                                    |               |             |    |     |     |     |                |                             |    |    |    |    |                         |
| 4.1.3.1                                | Kava vahhindamine                                      | Tegevuskava                        | KeA           | I           |    |     |     |     | X <sup>5</sup> |                             |    |    |    |    | X                       |
| 4.1.3.2                                | Kava uuendamine ja tulemuslikkuse hindamine            | Tegevuskava                        | KeA           | I           |    |     |     |     |                |                             |    |    |    | 40 | 40                      |
| 4.1.3.3                                | Hoiuala määruse muutmine ja Natura korralduse muutmine | Eeskirjad                          | KeA           | III         |    |     | 2   |     |                |                             |    |    |    |    | 3                       |
|  |  |                                    |               |             |    |     |     |     |                | <b>Kokku: 125 500 eurot</b> |    |    |    |    |                         |

KeA – Keskkonnaamet; RMK – Riigimetsa Majandamise Keskus, MTÜ – Mittetulundusühing; KKM - Keskkonnaministeerium

<sup>5</sup> Jooksva vajadusena peetakse silmas kulusid, mis ennekõike vajavad vastutava institutsiooni töötajate aega. Reaalne materjalikulu on tühine. Nt Objektide jooksev ülevaatus, hoiuala kaitse korraldamise, valitsemise ja järelevalvega seotud tegevused jms.



## 5. Kaitsekorralduse tulemuslikkuse hindamine

Varasem kaitsekorralduskava Kaberla hoiualal puudub. Tulemuslikkuse hindamiseks on vajalik hinnata loodusdirektiivi elupaigatüüpide pindala ja esinduslikkust (tabel 4). Käesoleva kaitsekorralduskava tulemuslikkuse hindamisel kasutatakse järgmisi kriteeriume:

### Kooslused

**Alvarid (6280\*)** – väga hea (A) esinduslikkusega alvarite (6280\*) pindala on 9,7 ha, hea (B) esinduslikkusega alvarite (6280\*) pindala on 19,9 ha ning arvestatava (C) esinduslikkusega alvarite (6280\*) pindala on 15,1 ha.

**Vanad loodumetsad (9010\*)** – väga hea (A) esinduslikkusega vanade loodumetsade (9010\*) pindala on 4 ha.

Tabel 4. Kaitsekorralduse tulemuslikkuse hindamise kriteeriumid ja kontrollväärtused

| Ptk   | Väärtus                   | Indikaator             | Lävend   | Tulemus   |
|-------|---------------------------|------------------------|--|---|
| 2.1.1 | Alvarid (6280*)           | Pindala, esinduslikkus | 9,7 ha (esinduslikkus A);<br>19,9 ha (esinduslikkus B);<br>15,1 ha (esinduslikkus C) | Väga hea (A) esinduslikkusega alvarite (6280*) pindala on 9,7 ha, hea (B) esinduslikkusega alvarite (6280*) pindala on 19,9 ha ning arvestatava (C) esinduslikkusega alvarite (6280*) pindala on 15,1 ha. |
| 2.1.2 | Vanad loodumetsad (9010*) | Pindala, esinduslikkus | 4 ha (esinduslikkus A)   | Väga hea (A) esinduslikkusega vanade loodumetsade (9010*) pindala on 4 ha.  |

## Kasutatud kirjandus

1. Euroopa Komisjonile esitatav Natura 2000 võrgustiku alade nimekiri (2004) – *Riigi Teataja*, I, 111, 1758
2. Hoiualade kaitse alla võtmine Harju maakonnas (2005) – *Riigi Teataja* I, 38, 300
3. Looduskaitseseadus (2004) – *Riigi Teataja* I, 38, 258
4. Natura 2000 Viewer
5. Paal, J., 2007. Loodusdirektiivi elupaikade käsiraamat. Auratrükk, Tallinn.

## **Lisad**

Lisa 1. Kaberla hoiuala kaart

Lisa 2. Hoiualade kaitse alla võtmine Harju maakonnas

Lisa 3. Väärtuste koondtabel

Lisa 4. KKM-i esitatav ettepanek standardandmebaasis elupaigaandmestiku muutmiseks

Lisa 5. Avalikkuse kaasamise koosoleku protokoll



## Lisa 2. Hoiualade kaitse alla võtmine Harju maakonnas

Vastu võetud 16.06.2005 nr 144

[RT I 2005, 38, 300](#)

jõustumine 10.07.2005

Määrus kehtestatakse „[Looduskaitseseaduse](#)“ § 10 lõike 1 alusel ning lähtudes „[Looduskaitseseaduse](#)“ § 11 lõikes 1 sätestatust.

### § 1. Harju maakonnas kaitse alla võetavad hoiualad ja kaitse alla võtmise eesmärk

(1) Harju maakonnas võetakse kaitse alla järgmised hoiualad:

1) Jägala jõe hoiuala, mille kaitse eesmärk on EÜ nõukogu direktiivi 92/43/EMÜ looduslike elupaikade ning loodusliku taimestiku ja loomastiku kaitse kohta II lisas nimetatud liikide – hariliku võldase (*Cottus gobio*), jõesilmu (*Lampetra fluviatilis*) ja lõhe (*Salmo salar*) elupaikade ning I lisas nimetatud elupaigatüübi – jõgede ja ojade (3260)<sup>2</sup> kaitse;

2) Kaberla hoiuala, mille kaitse eesmärk on EÜ nõukogu direktiivi 92/43/EMÜ I lisas nimetatud elupaigatüüpide – alvarite (6280\*), kadastike (5130) ja vanade loodusmetsade (9010\*) kaitse;

3) Keibu-Ristna hoiuala, mille kaitse eesmärk on EÜ nõukogu direktiivi 92/43/EMÜ I lisas nimetatud elupaigatüüpide – püsitaimeestuga kivirandade (1220), püsitaimeestuga liivarandade (1640) ja rohunditerikaste kuusikute (9050) kaitse, II lisas nimetatud liigi – soohiilaka (*Liparis loeselii*) ning III kaitsekategooria liikide – vööthuul-sõrmkäpa (*Dactylorhiza fuschii*), kahkjaspunase sõrmkäpa (*Dactylorhiza incarnata*), tumepunase neiuvaiba (*Epipactis atrorubens*), suure käöpõlle (*Listera ovata*), halli käpa (*Orchis militaris*) ja kahelehise käokeele (*Platanthera bifolia*) elupaikade kaitse;

4) Kiruvere hoiuala, mille kaitse eesmärk on EÜ nõukogu direktiivi 92/43/EMÜ I lisas nimetatud elupaigatüübi – looduslikult rohketoiteliste järvede (3150) kaitse;

5) Kiviloo hoiuala, mille kaitse eesmärk on EÜ nõukogu direktiivi 92/43/EMÜ I lisas nimetatud elupaigatüüpide – liigirikaste madalsoode (7230), rohunditerikaste kuusikute (9050) ning soostuvate ja soo-lehtmetsade (9080) ning II lisas nimetatud liigi – eesti soojumika (*Saussurea alpina* ssp. *esthonica*) ja III kaitsekategooria liigi – soo-neiuvaiba (*Epipactis palustris*) elupaikade kaitse;

6) Kolga lahe hoiuala, mille kaitse eesmärk on EÜ nõukogu direktiivi 79/409/EMÜ loodusliku linnustiku kaitse kohta I lisas nimetatud linnuliikide ja I lisas nimetamata rändlinnuliikide elupaikade kaitse. Liigid, kelle elupaika kaitstakse, on: alk (*Alca torda*), sinikael-part (*Anas platyrhynchos*), rääkspart (*Anas strepera*), tuttvart (*Aythya fuligula*), kühmnokk-luik (*Cygnus olor*), tõmmukajakas (*Larus fuscus*), tõmmuvaeras (*Melanitta fusca*), jääkoskel (*Mergus merganser*), rohukoskel (*Mergus serrator*), hahk (*Somateria mollissima*), väiketiir (*Sterna albifrons*), jõgitiir (*Sterna hirundo*), randtiir (*Sterna paradisaea*) ja kormoran (*Phalacrocorax carbo*);

7) Kurtna-Vilivere hoiuala, mille kaitse eesmärk on EÜ nõukogu direktiivi 92/43/EMÜ II lisas nimetatud liikide – saarma (*Lutra lutra*) ja paksukojalise jõekarbi (*Unio crassus*) elupaikade ning I lisas nimetatud elupaigatüüpide – jõgede ja ojade (3260) ning lamminiitude (6450) kaitse;

8) Limu raba hoiuala, mille kaitse eesmärk on EÜ nõukogu direktiivi 92/43/EMÜ I lisas nimetatud elupaigatüüpide – niiskuslembeste kõrgrohustute (6430), liigirikaste madalsoode (7230) ja puisniitude (6530\*) kaitse;

9) Marimetsa-Õmma hoiuala, mille kaitse eesmärk on EÜ nõukogu direktiivi 92/43/EMÜ I lisas nimetatud elupaigatüüpide – rabade (7110\*) ja rikutud, kuid taastumisvõimeliste rabade (7120) kaitse;

10) Nõva-Osmussaare hoiuala, mille kaitse eesmärk on EÜ nõukogu direktiivi 92/43/EMÜ I lisa elupaigatüübi – veealused liivamadalaad (1110) ja EÜ nõukogu direktiivi 79/409/EMÜ I lisa nimetatud linnuliikide ning I lisa nimetatata rändlinnuliikide elupaikade kaitse. Liigid, kelle elupaika kaitstakse, on: merivart (*Aythya marila*), mustlagle (*Branta bernicla*), sõtkas (*Bucephala clangula*), aul (*Clangula hyemalis*), tõmmuvaeras (*Melanitta fusca*), mustvaeras (*Melanitta nigra*), jääkoskel (*Mergus merganser*), rohukoskel (*Mergus serrator*) ja hahk (*Somateria mollissima*);

11) Pakasjärve hoiuala, mille kaitse eesmärk on EÜ nõukogu direktiivi 92/43/EMÜ I lisa nimetatud elupaigatüübi – huumustoiteliste järvede ja järvikute (3160) kaitse;

12) Pakri hoiuala, mille kaitse eesmärk on EÜ nõukogu direktiivi 92/43/EMÜ I lisa nimetatud elupaigatüüpide – jõgede lehtersuudmete (1130), laiade madalate lahtede (1160), esmaste rannavallide (1210), püsitaimestuga kivirandade (1220), väikesaarte ning laidude (1620), rannaniitude (1630), hallide luidete (2130\*), vähe- kuni kesktoiteliste kalgiveeliste järvede (3140), kadastike (5130), lubjarikkal mullal asuvate kuivade niitude (6210), alvarite (6280\*), lääne-mõõkrohuga lubjarikaste madalsoode (7210\*), liigirikaste madalsoode (7230), vanade laialehiste metsade (9020\*) ning soostuvate ja soo-lehtmetsade (9080) kaitse ning II lisa nimetatud liikide ja EÜ nõukogu direktiivi 79/409/EMÜ I lisa nimetatud liikide ning I lisa nimetatata rändlinnuliikide elupaikade kaitse. Liigid, kelle elupaika kaitstakse, on: viupart (*Anas penelope*), sinikael-part (*Anas platyrhynchos*), merivart (*Aythya marila*), hüüp (*Botaurus stellaris*), sõtkas (*Bucephala clangula*), krüüsel (*Cepphus grylle*), aul (*Clangula hyemalis*), väikeluik (*Cygnus columbianus bewickii*), laululuik (*Cygnus cygnus*), kümnokk-luik (*Cygnus olor*), kalakajakas (*Larus canus*), tõmmuvaeras (*Melanitta fusca*), jääkoskel (*Mergus merganser*), tutkas (*Philomachus pugnax*), tuttpütt (*Podiceps cristatus*), hahk (*Somateria mollissima*), punajalg-tilder (*Tringa totanus*), emaputk (*Angelica palustris*), nõmmnelk (*Dianthus arenarius* ssp. *arenarius*) ja soohilakas (*Liparis loeselii*);

13) Paljassaare hoiuala, mille kaitse eesmärk on EÜ nõukogu direktiivi 79/409/EMÜ I lisa nimetatud linnuliikide ja I lisa nimetatata rändlinnuliikide ning EÜ nõukogu direktiivi 92/43/EMÜ II lisa nimetatud liigi elupaikade kaitse. Liigid, kelle elupaika kaitstakse, on: luitsnokk-part (*Anas clypeata*), piilpart (*Anas crecca*), rägapart (*Anas querquedula*), rääkspart (*Anas strepera*), tuttvart (*Aythya fuligula*), hüüp (*Botaurus stellaris*), sõtkas (*Bucephala clangula*), soorüdi ehk soorisla (*Calidris alpina*), kõvernokk-rüdi ehk kõvernokk-risla (*Calidris ferruginea*), värbrüdi ehk värbrisla (*Calidris temminckii*), väiketüll (*Charadrius dubius*), liivatüll (*Charadrius hiaticula*), roo-loorkull (*Circus aeruginosus*), aul (*Clangula hyemalis*), väikeluik (*Cygnus columbianus bewickii*), kümnokk-luik (*Cygnus olor*), punaselg-õgija (*Lanius collurio*), jääkoskel (*Mergus merganser*), väikekoovitaja (*Numenius phaeopus*), sarvikpütt (*Podiceps auritus*), tuttpütt (*Podiceps cristatus*), täpikhuik (*Porzana porzana*), rooruik (*Rallus aquaticus*), hahk (*Somateria mollissima*), jõgitiir (*Sterna hirundo*), randtiir (*Sterna paradisaea*), tumetilder (*Tringa erythropus*), mudatilder (*Tringa glareola*), punajalg-tilder (*Tringa totanus*), kiivitaja (*Vanellus vanellus*) ja suur kuldtiib (*Lycaena dispar*);

14) Pikkoja alamjooksu hoiuala, mille kaitse eesmärk on EÜ nõukogu direktiivi 92/43/EMÜ II lisa nimetatud liigi – võldase (*Cottus gobio*) elupaikade ning I lisa nimetatud elupaigatüübi – jõgede ja ojade (3260) kaitse;

15) Pirita jõe hoiuala, mille kaitse eesmärk on EÜ nõukogu direktiivi 92/43/EMÜ II lisa nimetatud liikide – hariliku hingi (*Cobitis taenia*), hariliku võldase (*Cottus gobio*), jõesilmu (*Lampetra fluviatilis*) ja lõhe (*Salmo salar*) elupaikade ning I lisa nimetatud elupaigatüübi – jõgede ja ojade (3260) kaitse;

16) Prangli hoiuala, mille kaitse eesmärk on EÜ nõukogu direktiivi 92/43/EMÜ I lisas nimetatud elupaigatüüpide – karide (1170), väikesaarte ning laidude (1620), rannaniitude (1630\*), kanarbiku ja kukemarjaga kuivade liivanõmmede (2320) ning kadastike (5130) kaitse;

17) Püümetsa hoiuala, mille kaitse eesmärk on EÜ nõukogu direktiivi 92/43/EMÜ I lisas nimetatud elupaigatüübi – siirdesoo- ja rabametsade (91D0\*) kaitse;

18) Rahula-Napanurga hoiuala, mille kaitse eesmärk on EÜ nõukogu direktiivi 92/43/EMÜ I lisas nimetatud elupaigatüüpide – siirde- ja õõtsiksoode (7140), liigirikaste madalsoode (7230) ning vanade loodusmetsade (9010\*) kaitse ja II lisas nimetatud liigi – eesti soojumika (*Saussurea alpina* ssp. *esthonica*) ja III kaitsekategooria liigi – hariliku käoraamatu (*Gymnadenia conopsea*) elupaikade kaitse;

19) Suursoo-Leidissoo hoiuala, mille kaitse eesmärk on EÜ nõukogu direktiivi 92/43/EMÜ I lisas nimetatud elupaigatüüpide – rabade (7110\*), siirde- ja õõtsiksoode (7140) ning liigirikaste madalsoode (7230) kaitse, III kaitsekategooria taimeliigi – hariliku porsa (*Myrica gale*) elupaiga kaitse ning EÜ nõukogu direktiivi 79/409/EMÜ I lisas nimetatud liikide ning I lisas nimetatud rändlinnuliikide elupaikade kaitse. Liigid, kelle elupaika kaitstakse, on: soo-loorkull (*Circus pygargus*), sookurg (*Grus grus*) ja teder (*Tetrao tetrix tetrix*);

20) Valgejõe hoiuala, mille kaitse eesmärk on EÜ nõukogu direktiivi 92/43/EMÜ II lisas nimetatud liikide – rohe-vesihobu (*Ophiogomphus cecilia*) ja hariliku võldase (*Cottus gobio*) elupaikade ning I lisa elupaigatüübi – jõgede ja ojade (3260) kaitse;

21) Valkla klindi hoiuala, mille kaitse eesmärk on EÜ nõukogu direktiivi 92/43/EMÜ I lisas nimetatud elupaigatüübi – rusukallete ja jäärakute metsade (pangametsade) (9180\*) kaitse;

22) Vasalemma jõe hoiuala, mille kaitse eesmärk on EÜ nõukogu direktiivi 92/43/EMÜ II lisas nimetatud liikide – hariliku hingi (*Cobitis taenia*), hariliku võldase (*Cottus gobio*), jõesilmu (*Lampetra fluviatilis*), lõhe (*Salmo salar*), rohe-vesihobu (*Ophiogomphus cecilia*) ja paksukojalise jõekarbi (*Unio crassus*) elupaikade ning I lisas nimetatud elupaigatüübi jõgede ja ojade (3260) kaitse;

23) Väike-Pakasjärve hoiuala, mille kaitse eesmärk on EÜ nõukogu direktiivi 92/43/EMÜ I lisas nimetatud elupaigatüübi – huumustoiteliste järvede ja järvikute (3160) kaitse;

24) Väana hoiuala, mille kaitse eesmärk on EÜ nõukogu direktiivi 92/43/EMÜ II lisas nimetatud liigi – tiigilendlase (*Myotis dasycneme*) elupaikade ning I lisas nimetatud elupaigatüüpide – kadastike (5130), alvarite (6280\*) ning soostuvate ja soo-lehtmetsade (9080) kaitse;

25) Ülgase-Saviranna hoiuala, mille kaitse eesmärk on EÜ nõukogu direktiivi 92/43/EMÜ I lisas nimetatud elupaigatüüpide – rusukallete ja jäärakute metsade (pangametsade) (9180\*), lubjakivipaljandite (8210), liivaste ja mudaste pagurandade (1140), rannaniitude (1630\*) ning püsitaimestuga kivirandade (1220) – kaitse.

(2) Lõikes 1 nimetatud hoiualade piirid on esitatud kaartidel määruse lisas.

## § 2. Hoiualade valitseja

Paragrahvi 1 lõikes 1 nimetatud hoiualade valitseja on Keskkonnaamet.

[RT I 2009, 7, 48 - jõust. 01.02.2009]

## § 3. Ramsari alad

Rahvusvahelise tähtsusega märgalade, eriti veelindude elupaikade konventsiooni artikli 2 lõike 1 kohaselt on määruse § 1 lõike 1 punktis 10 nimetatud Nõva-Osmussaare hoiuala rahvusvahelise tähtsusega märgala (Ramsari ala).

[RT I 2010, 48, 294 - jõust. 19.07.2010]

<sup>1</sup>EÜ nõukogu direktiiv 92/43/EMÜ looduslike elupaikade ning loodusliku taime- ja loomastiku kaitse kohta (EÜT L 206, 22.07.1992, lk 7–50; C 241, 29.08.1994, lk 175; L 305, 8.11.1997, lk 42–65; L 236, 23.09.2003, lk 667–702; L 284, 31.10.2003, lk 1–53) ja EÜ nõukogu direktiiv 79/409/EMÜ loodusliku linnustiku kaitse kohta (EÜT L 103, 25.04.1979, lk 1–18; L 291, 19.11.1979, lk 111; L 319, 7.11.1981, lk 3–15; L 233, 30.08.1985, lk 33–41; L 302, 15.11.1985, lk 218; L 100, 16.04.1986, lk 22–25; L 115, 8.05.1991, lk 41–55; L 164, 30.06.1994, lk 9–14; C 241, 29.08.1994, lk 175; L 223, 13.08.1997, lk 9–17; L 236, 23.09.2003, lk 667–702).

<sup>2</sup>Sulgudes on siin ja edaspidi kaitstava elupaigatüübi koodinumber vastavalt EÜ nõukogu direktiivi 92/43/EMÜ I lisale. Tärniga (\*) on tähistatud esmatähtsad elupaigatüübid.

<sup>3</sup>Hoiualade piirid on märgitud määruse lisas esitatud kaartidel Eesti põhikaardi alusel (mõõtkava 1:10 000), kasutades Lamberti koonilist Euref EST 92 projektsiooni, kinnitatud kaitsealade välispiire ja maakatastri andmeid seisuga juuni 2004. a.

Alade kaartidega saab tutvuda Keskkonnaministeeriumis, Keskkonnaametis, keskkonnaregistris ning maainfosüsteemis ([www.maaamet.ee](http://www.maaamet.ee)).  
[RT I 2010, 13, 70 - jõust. 01.04.2010]

### **Väljavõte looduskaitseadusest:**

#### § 14. Üldised kitsendused

(1) Kaitsealal, hoiualal, püsielupaigas ja kaitstava looduse üksikobjekti kaitsevööndis ei või ilma kaitstava loodusobjekti valitseja nõusolekuta:

- 1) muuta katastriüksuse kõlvikute piire ega kõlviku sihtotstarvet;
- 2) koostada maakorralduskava ja teostada maakorraldustoiminguid;
- 3) [kehtetu - [RT I, 18.04.2013, 1](#) - jõust. 01.05.2013]
- 4) [kehtetu - [RT I 2007, 25, 131](#) - jõust. 01.04.2007]
- 5) kehtestada detailplaneeringut ja üldplaneeringut;
- 6) anda nõusolekut väikeehitise, sealhulgas lautri või paadisilla ehitamiseks;
- 7) anda projekteerimistingimusi;
- 8) anda ehitusluba;
- 9) rajada uut veekogu, mille pindala on suurem kui viis ruutmeetrit, kui selleks ei ole vaja anda vee erikasutusluba, ehitusluba või nõusolekut väikeehitise ehitamiseks;  
[RT I 2007, 25, 131](#) - jõust. 01.04.2007]
- 10) jahiulukeid lisasööta.  
[RT I, 18.04.2013, 1](#) - jõust. 01.05.2013]

(2) Kaitstava loodusobjekti valitseja ei kooskõlasta käesoleva paragrahvi lõikes 1 nimetatud tegevust ja muud tegevust, mis vajab kaitse eeskirja kohaselt kaitstava loodusobjekti valitseja nõusolekut, kui see võib kahjustada kaitstava loodusobjekti kaitse eesmärgi saavutamist või kaitstava loodusobjekti seisundit.

(3) Kaitstava loodusobjekti valitseja võib käesoleva paragrahvi lõikes 1 nimetatud tegevuste ja muude tegevuste, mis kaitse eeskirja kohaselt vajavad kaitstava loodusobjekti valitseja nõusolekut, kooskõlastamisel kirjalikult seada tingimusi, mille täitmisel tegevus ei kahjusta kaitstava loodusobjekti kaitse eesmärgi saavutamist või kaitstava loodusobjekti seisundit.

(4) Kui käesoleva paragrahvi lõikes 1 nimetatud tegevusi ei esitatud kaitstava loodusobjekti valitsejale kooskõlastamiseks või tegevustes ei arvestatud käesoleva paragrahvi lõike 3 alusel seatud tingimusi, ei teki isikul, kelle huvides nimetatud tegevus on, vastavalt haldusmenetluse seadusele õiguspärasest ootust sellise tegevuse õiguspärasuse osas.



(5) Keskkonnaministeeriumil või Keskkonnaametil on keskkonnamõju hindamise järelevalvajana õigus määrata kaitstava loodusobjekti kaitseks keskkonnanõudeid, kui kavandatav tegevus võib kahjustada kaitstava loodusobjekti kaitse eesmärgi saavutamist või kaitstava loodusobjekti seisundit.

[RT I 2009, 3, 15](#) - jõust. 01.02.2009]

#### § 32. Hoiuala

(1) Hoiuala moodustatakse loodusliku loomastiku, taimestiku ja seenestiku soodsa seisundi tagamiseks, kui see ei ole tagatud muul käesoleva seadusega sätestatud viisil.

(2) Hoiualal on keelatud nende elupaikade ja kasvukohtade hävitamine ja kahjustamine, mille kaitseks hoiuala moodustati ning kaitstavate liikide oluline häirimine, samuti tegevus, mis seab ohtu elupaikade, kasvukohtade ja kaitstavate liikide soodsa seisundi.

(3) Hoiualal on metsaraie keelatud, kui see võib rikkuda kaitstava elupaiga struktuuri ja funktsioone ning ohustada elupaigale tüüpiliste liikide säilimist.

(4) Metsaseaduse kohase metsateatise menetlemisel tuleb arvestada hoiuala kehtestamise eesmärki. Hoiuala valitseja võib kohustada:

- 1) tegema kavandatavat metsaraiet kindlaks määratud ajal;
- 2) kasutama kavandatava raie korral kindlaks määratud tehnoloogiat.

(4<sup>1</sup>) Kui kavandatav uuendusraie on kooskõlas käesoleva paragrahvi lõigetega 2 ja 3, on hoiualal lubatud lageraie langi suurus kuni kaks hektarit ja laius kuni 30 meetrit ning turberaie langi suurus kuni viis hektarit.

[\[RT I 2009, 53, 359](#) - jõust. 21.11.2009]

(5) Hoiualal kavandatava tegevuse mõju elupaikade ja liikide seisundile hinnatakse keskkonnamõju hindamise käigus või käesoleva seaduse §-s 33 sätestatud korras.

### Lisa 3. Väärtuste koondtabel

| Ptk              | Väärtus                             | Kaitse eesmärk 30 a pärast   | Ohutegurid   | Meetmed  | Oodatavad tulemused<br>kaitsekorraldusperioodi lõpuks   |
|------------------|-------------------------------------|--|--|--|---|
| <i>Kooslused</i> |                                     |  |  |  |   |
| <i>Niidud</i>    |                                     |  |  |  |   |
| <u>2.1.1</u>     | Alvarid (6280*)                     | väga hea (A) esinduslikkusega alvarite (6280*) pindala on 44,7 hektarit ning kogu elupaigatüübi ulatuses on hooldus tagatud. | Elupaiga kulustumine, kinnikasvamine, hoolduse lakkamine, kultuuristamine ning sellega seoses liigilise mitmekesisuse vähenemine | Hooldus- ja taastamistegevuse jätkamine elupaiga hooldusnõudeid järgides. Kinnikasvanud loopealsete tugev harvendamine, karjatarade rajamine ja karjatamise taastamine | väga hea (A) esinduslikkusega alvarite (6280*) pindala on 9,7 ha, hea (B) esinduslikkusega alvarite (6280*) pindala on 19,9 ha ning arvestatava (C) esinduslikkusega alvarite (6280*) pindala on 15,1 ha. |
| <i>Metsad</i>    |                                     |  |  |  |   |
| <u>2.1.2</u>     | Vanad loodumetsad (9010*)           | väga hea (A) esinduslikkusega vanade loodumetsade (9010*) pindala on 4 ha.   | Puuduvad   | Puuduvad   | väga hea (A) esinduslikkusega vanade loodumetsade (9010*) pindala on 4 ha.  |
| <i>Elustik</i>   |                                     |  |  |  |   |
| <u>2.2.1</u>     | Alpi nurmikas ( <i>Poa alpina</i> ) | -  | -  | -  | -   |

### Lisa 4. KKM-i esitatav ettepanek standardandmebaasis elupaigaandmestiku muutmiseks

| Loodusala kood | Loodusala nimi    | Natura 2000 loodusalade standard-andmebaasi |             |               |                          |            | Uus andmestik          |                   |               |                          |            | Põhjendused   |
|----------------|-------------------|---|-------------|---------------|--------------------------|------------|------------------------|-------------------|---------------|--------------------------|------------|---|
|                |                   | I lisa. Elupaigatüübid                      |             | Ala hinnang   |                          |            | I lisa. Elupaigatüübid |                   | Ala hinnang   |                          |            |   |
|                |                   | Kood  | Katvus [ha] | A B C D       | A B C                    |            | Katvus [ha]            | Andmete kvaliteet | A B C D       | A B C                    |            |   |
|                |                   |   |             | Esinduslikkus | Looduskaitseline seisund | Üldhinnang |                        |                   | Esinduslikkus | Looduskaitseline seisund | Üldhinnang |   |
| EE0010177      | Kaberla loodusala | 5130  | 16,2        | A             | A                        | A          | 0                      | hea               | -             | -                        | -          | <p><i>Elupaik hinnati ümber alvarite (6280*) elupaigatüübiks, mis on halvas seisundis ja vajab taastamist. Ala võiks käsitleda ka kadastikuna, mis on samuti Natura 2000 tähtsusega elupaigatüüp, kuid Eesti kontekstis selline kooslus erilist kaitseväärtust ei oma. Ala määramisel loopealseks on täidetud</i></p> |

|  |  |  |  |  |  |  |  |  |  |  |  |   |
|--|--|--|--|--|--|--|--|--|--|--|--|---|
|  |  |  |  |  |  |  |  |  |  |  |  | <p><i>järgnevad tingimused: 1) tegu on varasema lageda ning karjatatud alaga; 2) niidukamar on hästi säilinud, esineb lagedamaid laike; 3) kadakate katvus ei ületa 80%; 4) teatud liigirikkus on veel säilinud ning kõrval asuvad heas seisus kooslused aitavad taimeliikide levikule kaasa.</i></p> |
|--|--|--|--|--|--|--|--|--|--|--|--|---|

## **Lisa 5. Avalikkuse kaasamise koosoleku protokoll**

Kaberla hoiuala kaitsekorralduskava avalikkuse kaasamise koosolek

### **PROTOKOLL**

Keskkonnaameti Harju- Järva- Rapla regiooni maja Tallinnas

20.09.2013

Algus kell 12.30, lõpp kell 13.30

Juhatas: Elina Einaru, Keskkonnaameti (KA) Harju-Järva-Rapla regiooni kaitse planeerimise spetsialist

Võtsid osa: Kristjan Põldaas (KKK koostaja), Anu Kirsman (maaomanik/külavanem), Tõnu Laasi, Kaupo Koit (maaomaniku esindaja), Mart Viires (omanik), Pille Viires, Timo Kark vt registreerimislehte

#### Päevakava:

1. KKK eelnõu koos tehtud inventuuriga tutvustab Kristjan Põldaas;
2. arutelu ja küsimuste esitamine toimub jooksvalt.

#### Otsustati:

1. Koosolekul selgus, et kaitsealal asub vana, kasutusest välja langenud prügila. KKK koostaja täiendab kava vastavalt.
2. Koosolekul otsustati kaitsekorralduskava eelnõu saata tutvumiseks arutelul osalejatele

*Osavõtjate nimekiri esitati paber kandjal*