

KINNITATUD
Keskkonnaameti
22.12.2023
korraldusega nr 1-3/23/693

Tõnija loodusala kaitsekorralduskava



„Vaade Tõnija loodusalale” Maa-ameti kaldaerofoto 2023

Keskkonnaamet 2023

Sisukord

1. Ala iseloomustus	4
1.1 Uuritus ja seire	7
2. Kaitseväärtused ja kaitse eesmärgid	8
3. Kavandatavad kaitsekorralduslikud tegevused	14
3.1. Külastuskorraldus	18
3.2. Koosluste hooldus- ja taastamistööd.....	19
Kasutatud andmeallikad	20

Kasutatud lühendid, mõisted ja selgitused

MO - maaomanik

KE – kaitse-eeskiri

Kaitseväärtus – kaitse-eeskirjas nimetatud kaitstav loodusväärtus (kaitse-eesmärk)

Kaitse eesmärk – kaitseväärtuse soovitud seisund

KeA – Keskkonnaamet

KKK – kaitsekorralduskava

LKS - looduskaitseeadus

LKA – looduskaitseala

HA – hoiuala

LoD – loodusdirektiiv (käsitleb ohustatud elupaikade ning loodusliku loomastiku ja taimestiku kaitsepõhimõtteid)

LiD – linnudirektiiv (sätestab liikmesriikide õigused ja kohustused loodusliku linnustiku kaitseks ja kasutamiseks)

LoA – loodusala (loodusdirektiivi I ja II lisas nimetatud elupaigatüüpide või liikide kaitseks asutatud ala)

LiA – linnuala (linnudirektiivi I lisas nimetatud linnuliikide ja I lisast puuduvate rändlinnuliikide elupaikade kaitseks asutatud ala)

PLK – poollooduslik kooslus

RMK – Riigimetsa Majandamise Keskus

EELIS – Eesti Looduse Infosüsteem

SKV – sihtkaitsevöönd

PV – piiranguvöönd

SDF – Natura standardandmebaas

Säilitamine – olemasolevate väärtuste säilitamine (seisund ei muutu halvemaks, säilitamine ei tähenda seda, et seisund peab jääma samaks) (looduslik areng)

Seisundi parendamine – arvestatava esinduslikkusega (C) elupaikade seisundi parendamine (kraavide sulgemine, looduslikule arengule jätmise jms)

Taastamine – tegevused, mis on seotud olemasolevate, kuid halvenenud struktuuriga elupaikade taastamisega (näiteks PLKd, sood)

Kujunemise potentsiaal – SKV-s potentsiaal tulevikus elupaikade kujunemiseks potentsiaalsete elupaikade arvelt.

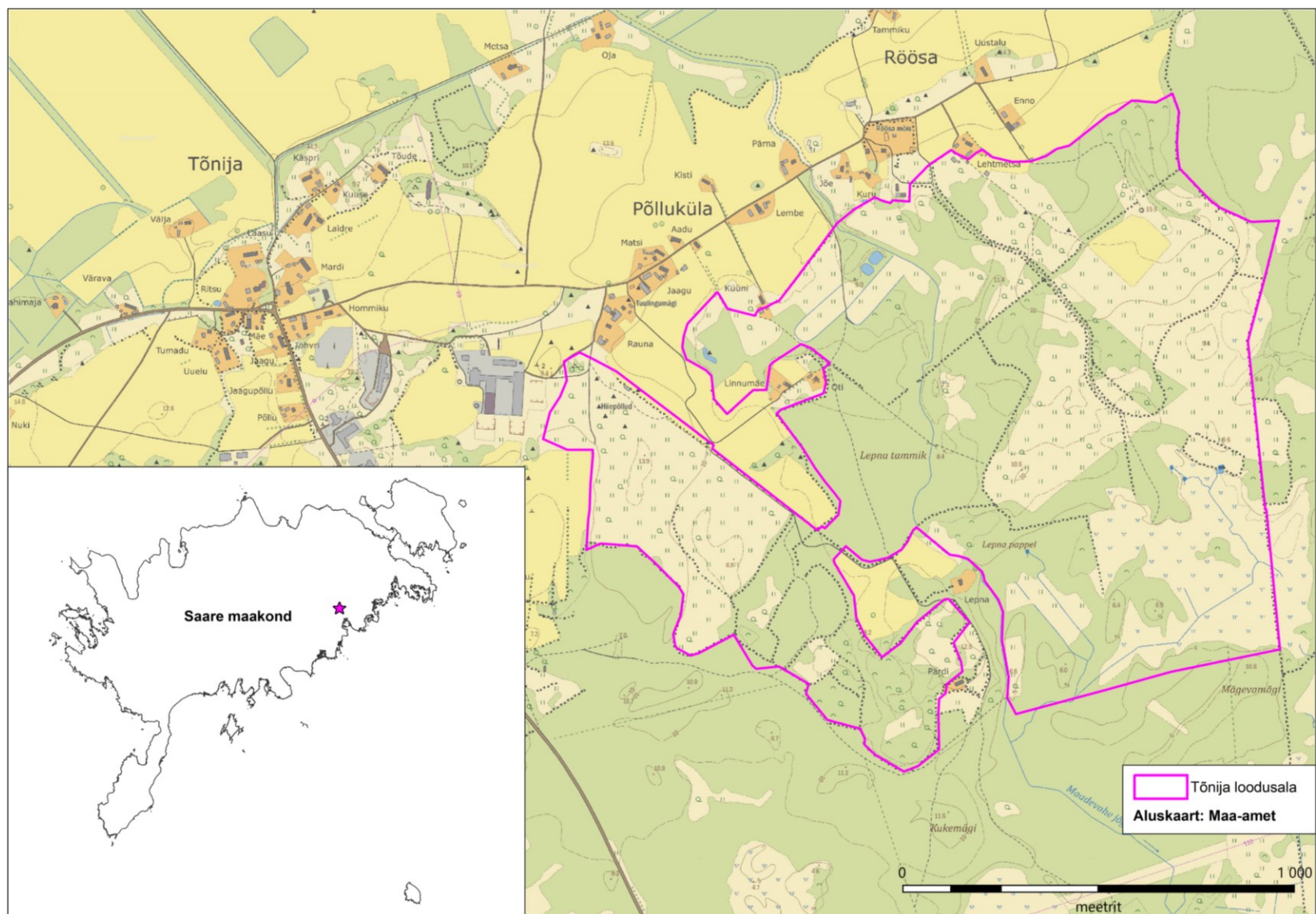
1. Ala iseloomustus

Kaitstava ala nimi	Tõnija hoiuala (KLO2000335), Lepna tammiku looduskaitseala (KLO1000751)
Loodusala nimi	Tõnija loodusala (EE0040482) (RAH0000514) (joonis 1)
Pindala	181,6 ha
Asukoht ja piirid	https://register.keskkonnaportaal.ee/register/internationally-important-area/8953568 , https://xgis.maaamet.ee/xgis2/page/link/YQG-9TmQ
Kaitsekord	„Hoiualade kaitse alla võtmine Saare maakonnas” https://www.riigiteataja.ee/akt/131052023005?leiaKehtiv , „Lepna tammiku looduskaitseala moodustamine ja kaitse-eeskiri” https://www.riigiteataja.ee/akt/121122022001?leiaKehtiv , Looduskaitseseadus § 14, § 32 ja 33 https://www.riigiteataja.ee/akt/129062022007?leiaKehtiv
Koostaja nimi	Kalev Sepp
Koostamise aasta	2023
Kaitsekorralduskava koostamise kord	„Kaitsekorralduskava koostamise ja kinnitamise kord ning kaitsekorralduskava kinnitaja määramine” https://www.riigiteataja.ee/akt/104112022001

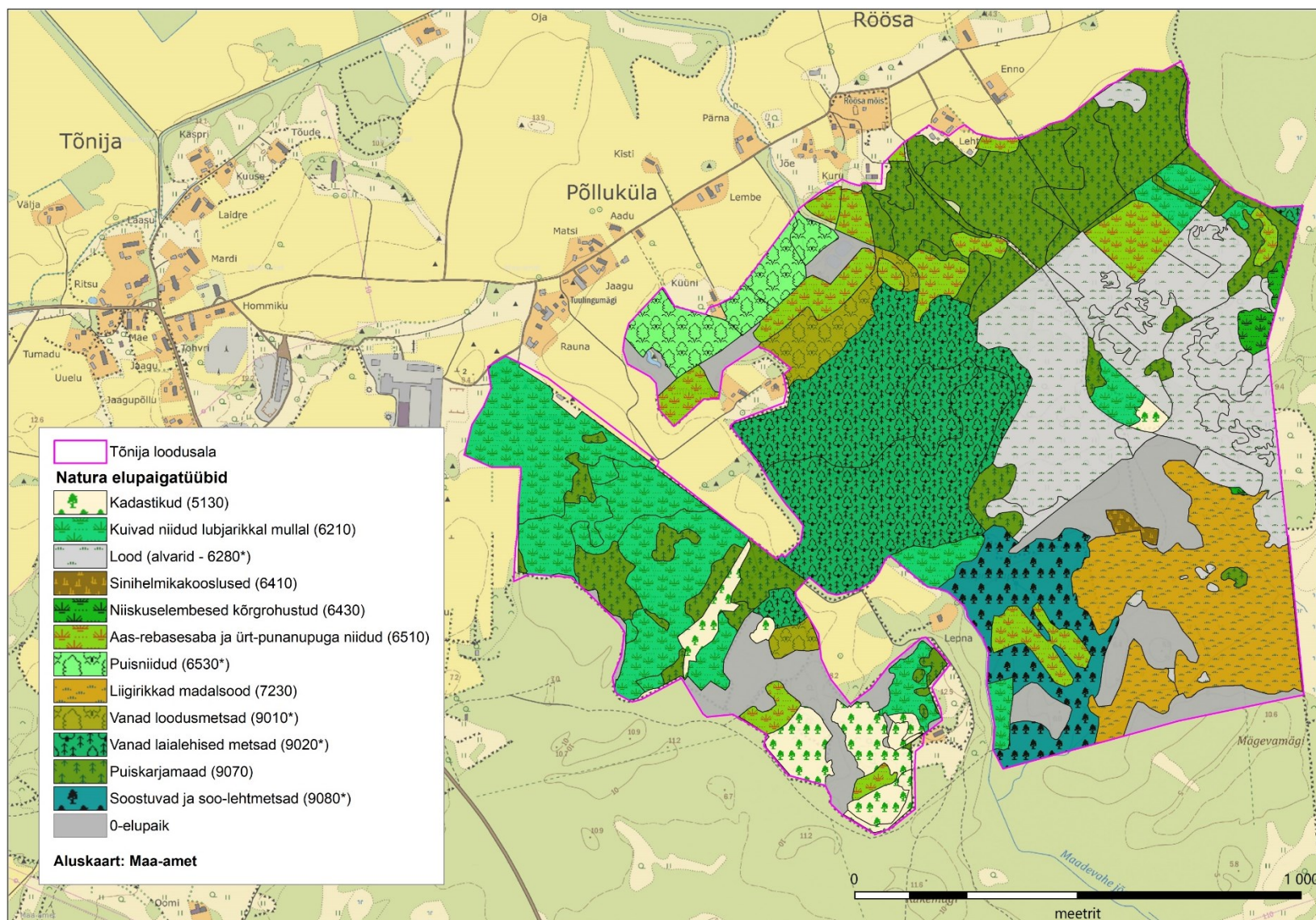
Ala peamiseks eesmärgiks on poollooduslike koosluste kaitse, mille säilitamiseks tuleb läbi viia hooldus- ja taastamistöid ning samuti vanade laialehiste metsade kaitse, mis tuleb säilitada looduslikuna.

Kaitsekorralduskava annab soovitusel kaitstava ala valitsejale kaitse eesmärkide saavutamise parimatest viisidest, kuid ei loo õigusi ega kohustusi kolmandatele isikutele.

Tõnija loodusala KKK on koostatud tähtajatult. Kava vaadatakse üle ja uuendatakse põhjendatud juhtudel kaitseväärtuste kaitse tagamise eesmärgil lähtuvalt tulemuslikkuse hindamise või uue inventuuri andmetest.



Joonis 1. Tõnija loodusala paiknemine Saare maakonnas (aluskaart: Eesti Põhikaart, Maa-ameti WMS kaardirakendus 2023).



Joonis 2. Tõnija looduslal inventeeritud elupaigatüüpide paiknemine (aluskaart: Eesti Põhikaart, Maa-ameti WMS kaardirakendus 2023).

1.1 Uuritus ja seire

Inventuurid ja uuringud

Alal on teostatud Natura elupaikade inventuurid aastatel 2003, 2009, 2013, 2015, 2019 ning 2020. Tõnija looduslal on inventeeritud järgmised elupaigatüübid: kadastikud (5130), kuivad niidud lubjarikkal mullal (6210), lood (alvarid - 6280*), sinihelmikakooslused (6410), niiskuselembedes kõrgrohustud (6430), aas-rebasesaba ja ürt-punanupuga niidud (6510), puisniidud (6530*), liigirikkad madalsood (7230), vanad loodumetsad (9010*), vanad laialehised metsad (9020*), puiskarjamaad (9070) ning soostuvad ja soolehtmetsad (9080*). Tabelis 1 toodud kaitseväärtuste seisundid on esitatud nimetatud inventuuride andmete põhjal.

Alal läbi viidud inventuurid tuginevad inventeerimise juhenditele, mis on kättesaadavad Keskkonnaministeeriumi kodulehel (välja toodud ka kasutatud andmeallikate all).

Riiklik seire

Tõnija looduslal ei ole moodustatud ala kaitseväärtustega seotud püsiseirealasid. Aastal 2015 viidi looduslal riikliku keskkonnaseire alamprogrammi „Ohustatud taimekoosluste (Natura elupaigad) seire” (PR0032) raames läbi seiretöö „Pärisaruniitide seire 2015. a”. Seiretöö käigus seirati seisundiseire meetodil looduslal paiknevaid puisniite.

Inventuuride ja uuringute vajadus

Præguse seisuga puudub vajadus inventuure ja uuringuid läbi viia, infot võib koguda juhuvaatlustena.

2. Kaitseväärtused ja kaitse eesmärgid

Tõnija loodusala kaitseväärtusteks on Euroopa Liidu Loodusdirektiivi I lisasse kantud elupaigatüübid kadastikud (5130), liigirikkad niidud lubjavaesel mullal (6270*), lood (alvarid – 6280*), aas-rebasesaba ja ürt-punanupuga niidud (6510), puisniidud (6530*), liigirikkad madalsood (7230) ja vanad laialehised metsad (9020*). Tõnija loodusala kattub ka Tõnija hoiualaga, mille kaitse-eesmärgiks, lisaks elupaigatüüpidele 5130, 6280*, 6510, 6530*, 7230 ning 9020*, on ka elupaigatüüpide kuivad niidud lubjarikkal mullal (6210), vanad loodusmetsad (9010*) ning puiskarjamaad (9070) kaitse. Lisaks on Tõnija HA kaitse-eesmärgiks nõukogu direktiivi 92/43/EMÜ II lisas nimetatud II kategooria kaitsealuse liigi kauni kuldkinga (*Cypripedium calceolus*) elupaiga kaitse. Tõnija loodusala piiridesse jääb ka Lepna tammiku LKA, mille kaitse-eesmärgiks on elupaigatüüpide 9010* ning 9020* kaitse, ning samuti kauni kuldkinga (*Cypripedium calceolus*) elupaiga kaitse.

Loodusalal leidub mitmeid haruldasi ja ohustatud käpalieliike, nagu näiteks jumalakäpp (*Orchis mascula*), harilik käoraamat (*Gymnadenia conopsea*), pruunikas pesajuur (*Neottia nidus-avis*), soo-neiuvaip (*Epipactis palustris*), kahkjaspunane sõrmkäpp (*Dactylorhiza incarnata*) ning kahelehine käokeel (*Platanthera bifolia*). Alal leidub ka mets-õunapuud (*Malus Sylvestris*) ning läänemõõkrohtu (*Cladium mariscus*), kaitsealustest linnuliikidest on registreeritud punaselg-õgija (*Lanius collurio*) ning sookurg (*Grus grus*).

Tabelites 1 ja 2 võetakse kokku Tõnija loodusala kaitseväärtuste hoidmisega seotud kaitse eesmärgid, soodsa looduskaitse seisundi saavutamist või hoidmist mõjutavad tegurid ning nende ärahoidmiseks või leevendamiseks ettenähtavad meetmed ning kaitsetegevuse oodatavad tulemused kaitsekorralduskava perspektiivis. Koosluste, liikide, kasvukohtade või elupaikade soodsa seisundi saavutamise või hoidmise tarvis seatavad (hooldamise ja taastamise) meetmed on seatud vastavalt elupaigatüüpidele koostatud hoolduskavadele ja liikide kaitse tegevuskavadele, kui ei ole tabelis märgitud teisiti. Kavade on leitavad Keskkonnaameti kodulehel ja viited on lisatud kasutatud andmeallikate nimekirja.

Tabel 1. Tõnija loodusala kaitseväärtuste koondtabel (kooslused).

Kaitseväärtus ¹	Seisund ² (pindala/esinduslikkus)	Kaitse eesmärk ³	Mõjutegurid	Meetmed	Oodatav tulemus ⁴	Märkused	Panus üldpindalasse / SDF-i (%) ⁵
Kadastikud (5130) KE – jah, LoD – I, LoA – jah	<ul style="list-style-type: none"> • 1,7 ha / A • 3 ha / B • 1,9 ha / C 	<ul style="list-style-type: none"> • Elupaigatüübi säilitamine 4,7 ha • Elupaigatüübi seisundi parendamine 1,9 ha 	Võsastumine	<ul style="list-style-type: none"> • Hooldamine 4,7 ha • Taastamine ja seejärel hooldamine 1,9 ha • Järelevalve 	Heas seisundis on säilinud 6,6 ha, sh 1,9 ha taastatud	SDF 43 ha, pindalade erinevus tuleneb asjaolust, et uute inventuuride tulemusena on andmed täpsustunud ja elupaigatüüpe on juurde inventeeritud ja osad elupaigatüübid on inventeeritud mõneks muuks elupaigatüübiks	0,22/0,22
Kuivad niidud lubjarikkal mullal (6210)	<ul style="list-style-type: none"> • 16,3 ha / B • 7,6 ha / C 	<ul style="list-style-type: none"> • Elupaigatüübi säilitamine 16,3 ha 	<ul style="list-style-type: none"> • Võsastumine • Ei ole LoA 	<ul style="list-style-type: none"> • Hooldamine 16,3 ha • Taastamine ja seejärel hooldamine 7,6 ha 	Heas seisundis on säilinud 23,9		0,8/0,8

¹ LKS – kaitsekategooria looduskaitseseaduse alusel;
KE (jah/ei) – on või ei ole kaitstava ala kaitse-eesmärk;
LoD – loodusdirektiivi lisa number;
LoA (jah/ei) – on või ei ole loodusala kaitse-eesmärk;
LiA (jah/ei) – on või ei ole linnuala kaitse-eesmärk;
LiD – linnudirektiivi lisa number.

² Elupaigatüübi esinduslikkus: A – väga hea, B – hea, C – arvestatav, p – potentsiaalne

³ Kaitse eesmärk seatakse aastaks 2050

⁴ Oodatav tulemus seatakse aastaks 2050 ja tulemuslikkust hinnatakse iga 10 aasta tagant

⁵ 2019. a loodusdirektiivi aruande andmete põhjal (<https://nature-art17.eionet.europa.eu/article17/habitat/report/>)

Kaitseväärtus ¹	Seisund ² (pindala/esinduslik kus)	Kaitse eesmärk ³	Mõjutegurid	Meetmed	Oodatav tulemus ⁴	Märkused	Panus üldpindalasse / SDF-i (%) ⁵
KE – jah, LoD – I, LoA – ei		<ul style="list-style-type: none"> Elupaigatüübi seisundi parendamine 7,6 ha 		<ul style="list-style-type: none"> Lisada LoA kaitse-eesmärgiks 	ha, sh 7,6 ha taastatud		
Liigirikkad niidud lubjavesel mullal (6270*) KE – ei, LoD – I, LoA – jah	1 ha / C	Elupaigatüübi seisundi parendamine 1 ha	<ul style="list-style-type: none"> Võsastumine Kinnikasvamine Ei ole HA kaitse-eesmärgiks 	<ul style="list-style-type: none"> Taastamine ja seejärel hooldamine 1 ha Lisada HA kaitse-eesmärgiks 	Heas seisundis on säilinud 1 ha, sh 1 ha taastatud	Elupaigatüüp esineb kaasnevana 6510 juures	
Lood (alvarid - 6280*) KE – jah, LoD – I, LoA – jah	<ul style="list-style-type: none"> 1,36 ha / A 18,3 ha / B 9,7 ha / C 	<ul style="list-style-type: none"> Elupaigatüübi säilitamine 19,6 ha Elupaigatüübi seisundi parendamine 9,7 ha 	<ul style="list-style-type: none"> Kinnikasvamine Ehitustegevus 	<ul style="list-style-type: none"> Hooldamine 19,6 ha Taastamine ja seejärel hooldamine 9,7 ha Järelevalve 	Heas seisundis on säilinud 29,4 ha, sh 9,7 ha taastatud	SDF 33 ha, pindalade erinevus tuleneb asjaolust, et uute inventuuride tulemusena on andmed täpsustunud ja elupaigatüüpe on juurde inventeeritud ja osad elupaigatüübid on inventeeritud mõneks muuks elupaigatüübiks	0,3/0,3

Kaitseväärtus ¹	Seisund ² (pindala/esinduslik kus)	Kaitse eesmärk ³	Mõjutegurid	Meetmed	Oodatav tulemus ⁴	Märkused	Panus üldpindalasse / SDF-i (%) ⁵
Sinihelmikakooslused (6410) KE – ei, LoD – I, LoA – ei	0,4 ha / B	Elupaigatüübi säilitamine 0,4 ha	<ul style="list-style-type: none"> • Väetamine • Kündmine • Kuivendamine • Ei ole LoA ega HA kaitse-eesmärgiks 	<ul style="list-style-type: none"> • Lisa da kaitse-eesmärgiks • Hooldamine 0,4 ha • Loodusliku veerežiimi säilitamine 	Heas seisundis on säilinud 0,4 ha	Inventeeritud 2015. a	0,04/0,04
Niiskuselembesed kõrgrohustud (6430) KE – ei, LoD – I, LoA – ei	<ul style="list-style-type: none"> • 0,9 ha / A • 0,04 ha / B 	Elupaigatüübi säilitamine 0,94 ha	<ul style="list-style-type: none"> • Võsastumine • Kinnikasvamine • Kuivendamine • Ei ole LoA ega HA kaitse-eesmärgiks 	<ul style="list-style-type: none"> • Lisa da kaitse-eesmärgiks • Hooldamine 0,94 ha • Loodusliku veerežiimi säilitamine 	Heas seisundis on säilinud 0,94 ha	Inventeeritud 2015. a	0,04/0,05
Aas-rebasesaba ja ürt-punanupuga niidud (6510) KE – jah, LoD – I, LoA – jah	<ul style="list-style-type: none"> • 3,1 ha / B • 8,5 ha / C 	<ul style="list-style-type: none"> • Elupaigatüübi säilitamine 3,1 ha • Elupaigatüübi seisundi parendamine 8,5 ha 	<ul style="list-style-type: none"> • Võsastumine • Kinnikasvamine 	<ul style="list-style-type: none"> • Hooldamine 3,1 ha • Taastamine ja seejärel hooldamine 8,5 ha 	Heas seisundis on säilinud 11,6 ha, sh 8,5 ha taastatud	Kaasnevana esineb elupaigatüüp 6270* 1 ha ulatuses	0,3/0,5
Puisniidud (6530*) KE – jah, LoD – I, LoA – jah	<ul style="list-style-type: none"> • 2,6 ha / A • 2,1 ha / B • 0,7 ha / C 	<ul style="list-style-type: none"> • Elupaigatüübi säilitamine 4,7 ha • Elupaigatüübi seisundi parendamine 0,7 ha 	<ul style="list-style-type: none"> • Võsastumine • Kinnikasvamine 	<ul style="list-style-type: none"> • Hooldamine 4,7 ha • Taastamine ja seejärel hooldamine 0,7 ha 	Heas seisundis on säilinud 5,4 ha, sh 0,7 ha taastatud	Võrreldes SDF-ga on pindala väiksem, kuna algselt määratud 6530* kujunes osaliselt ümber elupaigatüübiks 9070	0,27/0,27

Kaitseväärtus ¹	Seisund ² (pindala/esinduslik kus)	Kaitse eesmärk ³	Mõjutegurid	Meetmed	Oodatav tulemus ⁴	Märkused	Panus üldpindalasse / SDF-i (%) ⁵
Soostunud niidud (7230) KE – jah, LoD – I, LoA – jah	15,6 ha / A	Elupaigatüübi säilitamine 15,6 ha	<ul style="list-style-type: none"> • Veerežiimi muutused • Võsastumine • Kinnikasvamine 	<ul style="list-style-type: none"> • Hooldamine 15,6 ha • Loodusliku veerežiimi säilitamine 	Väga heas seisundis on säilinud 15,6 ha		0,06/0,09
Vanad loodumetsad (9010*) KE – jah, LoD – I, LoA – ei	<ul style="list-style-type: none"> • 2,9 ha / C • 0,65 ha / p 	Elupaigatüübi seisundi parendamine 2,9 ha	Ei ole LoA kaitse- eesmärgiks	<ul style="list-style-type: none"> • Looduslikule arengule jätmise 2,9 ha • Lisada LoA kaitse- eesmärgiks 	<ul style="list-style-type: none"> • Heas seisundis on säilinud 2,9 ha, sh seisund on parenenud 2,9 ha • Kujunemise potentsiaal 0,65 ha 		0,004/0,005
Vanad laialehised metsad (9020*) KE – jah, LoD – I, LoA – jah	<ul style="list-style-type: none"> • 12,4 ha / A • 11,7 ha / B • 2,6 ha / C • 0,16 ha / p 	<ul style="list-style-type: none"> • Elupaigatüübi säilitamine 24,1 ha • Elupaigatüübi seisundi parendamine 2,6 ha 		Looduslikule arengule jätmise 26,7 ha	<ul style="list-style-type: none"> • Heas seisundis on säilinud 26,7 ha, sh seisund parenenud 2,6 ha 		0,37/0,38
Puiskarjamaad (9070) KE – jah, LoD – I, LoA – ei	<ul style="list-style-type: none"> • 5,4 ha / A • 3,9 ha / B • 18 ha / C • 0,3 ha / D 	<ul style="list-style-type: none"> • Elupaigatüübi säilitamine 9,3 ha • Elupaigatüübi seisundi parendamine 18 ha 	<ul style="list-style-type: none"> • Võsastumine • Kinnikasvamine • Ei ole LoA kaitse- eesmärgiks 	<ul style="list-style-type: none"> • Hooldamine 9,3 ha • Taastamine ja seejärel hooldamine 18 ha • Karjaaedade rajamine 	Heas seisundis on säilinud 27,3 ha, sh 18 ha taastatud		0,92/1,3

Kaitseväärtus ¹	Seisund ² (pindala/esinduslik kus)	Kaitse eesmärk ³	Mõjutegurid	Meetmed	Oodatav tulemus ⁴	Märkused	Panus üldpindalasse / SDF-i (%) ⁵
				<ul style="list-style-type: none"> Lisada LoA kaitse-eesmärgiks 			
Soostuvad ja soo- lehtmetsad (9080*) KE – ei, LoD – I, LoA – ei	9,1 ha / C	Elupaigatüübi seisundi parendamine 9,1 ha	<ul style="list-style-type: none"> Kuivendus Ei ole LoA ega HA kaitse-eesmärgiks 	<ul style="list-style-type: none"> Lisada kaitse-eesmärgiks Loodusliku veerežiimi säilitamine Looduslikule arengule jätmise 9,1 ha 	Heas seisundis on säilinud 9,1 ha, sh seisund parenenud 9,1 ha	Inventeeritud 2019. a	0,026/0,024

Tabel 2. Tõnija loodusala kaitseväärtuste koondtabel (liigid).

Kaitseväärtus	Seisund	Kaitse eesmärk	Mõjutegurid	Meetmed	Oodatav tulemus	Märkused
Taimed⁶						
Kaunis kuldking (<i>Cypripedium calceolus</i>) LKS – II, KE – jah, LoD – II, LoA - ei	300 võsu kasvukoht 1,45 ha	Kasvukoha säilitamine 1,45 ha	<ul style="list-style-type: none"> Kasvukohtade võsastumine Korjamine ja väljakaevamine 	<ul style="list-style-type: none"> Kasvukohtade hooldamine ja taastamine Mitte rajada külastustaristut 	Minimaalselt 300 taimega populatsioon pindalal 1,45 ha	Hooldamine PLK hoolduse raames/Hooldamine liigitegevuskava järgi
Jumalakäpp (<i>Orchis mascula</i>) LKS – II, KE – ei, LoD – ei, LoA - ei	1000+ isendi kasvukoht 1,2 ha	Kasvukoha säilitamine 1,2 ha	<ul style="list-style-type: none"> Võsastumine Korjamine Metsastumine Sigade tõngumine 	<ul style="list-style-type: none"> Lisada kaitse-eesmärgiks Kasvukohtade hooldamine ja taastamine Mitte rajada külastustaristut 	Minimaalselt 1000 isendiga populatsioon pindalal 1,2 ha	Hooldamine PLK hoolduse raames/Hooldamine liigitegevuskava järgi

⁶ 2020. a vaatlusandmed (EELIS)

3. Kavandatavad kaitsekorralduslikud tegevused

Loodusalal esinevate poollooduslike koosluste säilimise tagamiseks tuleb läbi viia hooldus- ja taastamistöid. Hooldustöid tuleb teostada iga-aastaselt, taastamistöõde tähtjaks seatakse 2025. aasta. Poollooduslikest kooslustest ca 125 ha asuvad eramaadel ning ca 56 ha riigimaal. 2015 ja 2019. a inventuuride tulemustest lähtuvalt tuleb Natura 2000 andmevormis teha muudatus ning loodusala kaitse-eesmärkide hulka tuleb arvata järgnevad elupaigatüübid: kuivad niidud lubjarikkal mullal (6210), sinihelmikakooslused (6410), niiskuselembesed kõrgrohustud (6430), vanad looduspõõsad (9010*), puiskarjamaad (9070) ning soostuvad ja soo-lehtmetsad (9080*). Kaitse-eesmärkide hulka tuleb lisada ka II kaitsekategooria orhideeliik jumalakäpp (*Orchis mascula*). Kaitse-eesmärkide hulgast tuleb välja arvata elupaigatüüp liigirikkad niidud lubjavaesel mullal (6270).

Vajalike tegevuste tabelisse (tabel 3) on koondatud tööd, mis on vajalikud kaitse eesmärkide saavutamiseks, tabelit võidakse tulevikus täiendada. Metsaelupaigatüüpide puhul seatakse oodatava tulemuse saavutamise aastaks 2050, tulemuslikkust hinnatakse iga 10 aasta tagant.

Tabelis on tegevused jaotatud vastavalt tegevuse olulisusele järgmistesse prioriteetsusklassidesse:

- 1) esimene prioriteet – hädavajalik tegevus, milleta kaitse eesmärkide täitmine planeeritavas ajavahemikus on võimatu, see on kaitseväärtuste säilimisele ja toimiva ohuteguri kõrvaldamisele suunatud tegevus (taastamine, taasloomine); kaitsekorralduse tulemuslikkuse hindamiseks vajalik tegevus (inventeerimine);
- 2) teine prioriteet – vajalik tegevus, mis on suunatud väärtuste taastamisele ja potentsiaalsete ohutegurite kõrvaldamisele;
- 3) kolmas prioriteet – soovituslik tegevus ehk tegevus, mis aitab kaudselt kaasa väärtuste säilimisele ja taastamisele ning ohutegurite kõrvaldamisele (infotahvlid, külastustaristu).

Tabel 3. Vajalikud tegevused aastaks 2033.

Jrk	Tegevuse nimetus	Maht	Tegevuse tüüp	Korraldaja	Prioriteet	Ajagraafik
Inventuurid, seired, uuringud						
1	Külastuskorralduse uuring	1 tk	Uuring	KeA	III	2030
Hooldus, taastamine ja ohjamine						
2	Kadastikud (5130) hooldamine	4,6 ha + 1,9 ha	Koosluse hooldustöö	KeA/MO	I	Igal aastal
3	Kadastikud (5130) hooldamine	0,1 ha	Koosluse hooldustöö	RMK	I	Igal aastal
4	Kadastikud (5130) taastamine	1,9 ha	Koosluse taastamistöö	KeA/MO	I	2025
5	Kuivad niidud lubjarikkal mullal (6210) hooldamine	15,8 ha + 7,4 ha	Koosluse hooldustöö	KeA/MO	I	Igal aastal
6	Kuivad niidud lubjarikkal mullal (6210) hooldamine	0,5 ha + 0,2 ha	Koosluse hooldustöö	RMK	I	Igal aastal
7	Kuivad niidud lubjarikkal mullal (6210) taastamine	7,4 ha	Koosluse taastamistöö	KeA/MO	I	2025
8	Kuivad niidud lubjarikkal mullal (6210) taastamine	0,2 ha	Koosluse taastamistöö	RMK	I	2025
9	Lood (alvarid - 6280*) hooldamine	3,5 ha + 1,6 ha	Koosluse hooldustöö	KeA/MO	I	Igal aastal
10	Lood (alvarid - 6280*) hooldamine	16,1 ha + 8,1 ha	Koosluse hooldustöö	RMK	I	Igal aastal
11	Lood (alvarid - 6280*) taastamine	1,6 ha	Koosluse taastamistöö	KeA/MO	I	2025
12	Lood (alvarid - 6280*) taastamine	8,1 ha	Koosluse taastamistöö	RMK	I	2025
13	Sinihelmikakooslused	0,1 ha	Koosluse hooldustöö	KeA/MO	I	Igal aastal

	(6410) hooldamine					
14	Sinihelmikakooslused (6410) hooldamine	0,3 ha	Koosluse hooldustöö	RMK	I	Igal aastal
15	Niiskuselembesed kõrgrohustud (6430) hooldamine	0,94 ha	Koosluse hooldustöö	RMK	I	Igal aastal
16	Aas-rebasesaba ja ürt- punanupuga niidud (6510) hooldamine	2,7 ha	Koosluse hooldustöö	KeA/MO	I	Igal aastal
		+ 8,5 ha				
17	Aas-rebasesaba ja ürt- punanupuga niidud (6510) hooldamine	0,4 ha	Koosluse hooldustöö	RMK	I	Igal aastal
18	Aas-rebasesaba ja ürt- punanupuga niidud (6510) taastamine	8,5 ha	Koosluse taastamistöö	KeA/MO	I	2025
19	Puisniidud (6530*) hooldamine	4,7 ha	Koosluse hooldustöö	KeA/MO	I	Igal aastal
		+ 0,7 ha				
20	Puisniidud (6530*) taastamine	0,7 ha	Koosluse taastamistöö	KeA/MO	I	2025
21	Soostunud niidud (7230) hooldamine	11,2 ha	Koosluse hooldustöö	KeA/MO	I	Igal aastal
22	Soostunud niidud (7230) hooldamine	4,4 ha	Koosluse hooldustöö	RMK	I	Igal aastal
23	Vanad loodusmetsad (9010*) seisundi parendamine	2,9 ha	Koosluse seisundi parendamine läbi loodusliku arengu	KeA	I	2050 ⁷

⁷ Oodatav tulemus seatakse aastaks 2050 ja tulemuslikkust hinnatakse iga 10 aasta tagant

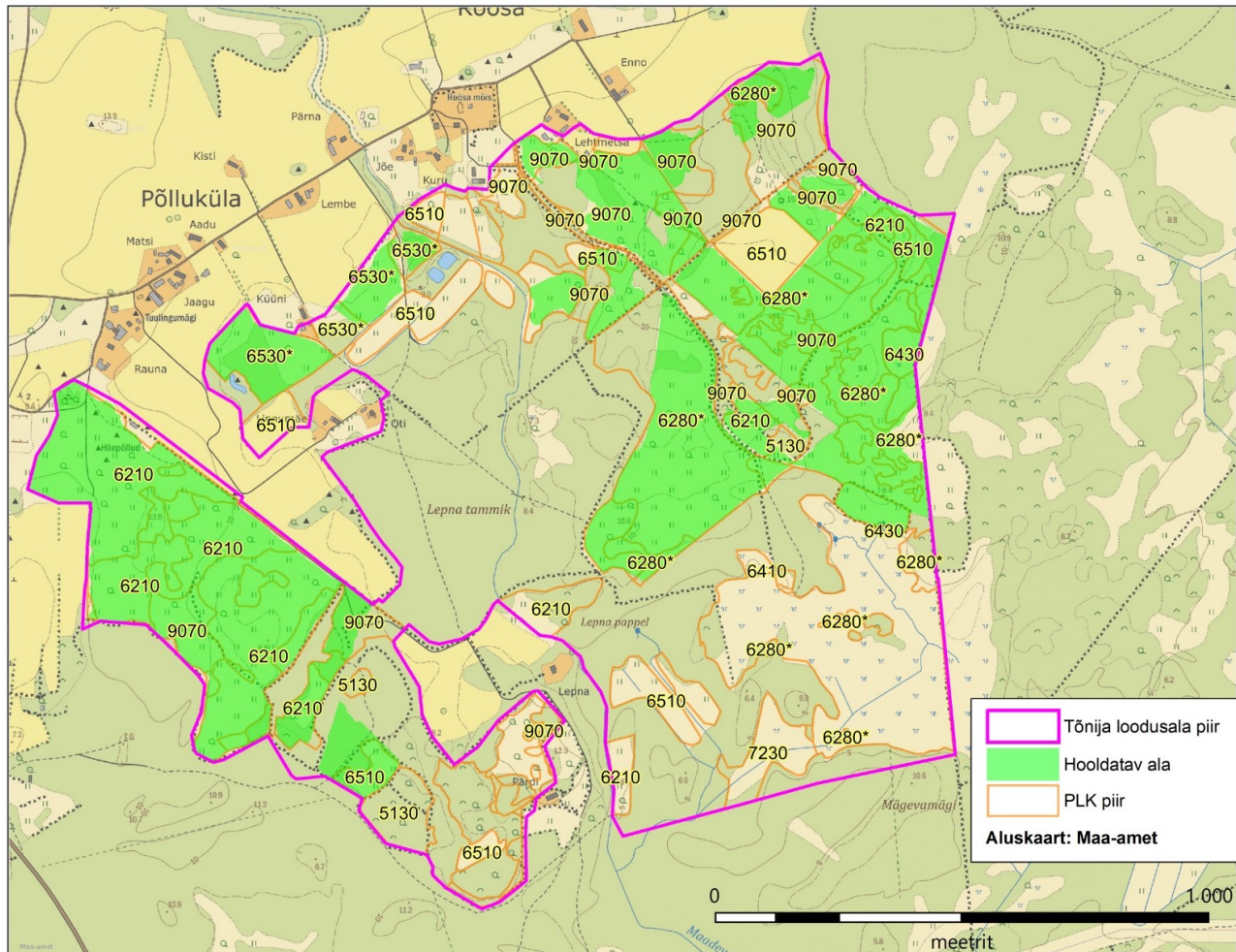
24	Vanad laialehised metsad (9020*) seisundi parendamine	2,6 ha	Koosluse seisundi parendamine läbi loodusliku arengu	KeA	I	2050 ⁷
25	Puiskarjamaad (9070) hooldamine	9,2 ha	Koosluse hooldustöö	KeA/MO	I	Igal aastal
		+ 15,1 ha				
26	Puiskarjamaad (9070) hooldamine	0,1 ha	Koosluse hooldustöö	RMK	I	Igal aastal
		+ 3,1 ha				
27	Puiskarjamaad (9070) taastamine	15,1 ha	Koosluse taastamistöö	KeA/MO	I	2025
28	Puiskarjamaad (9070) taastamine	3,1 ha	Koosluse taastamistöö	RMK	I	2025
29	Soostuvad ja soo-lehtmetsad (9080*) seisundi parendamine	9,1 ha	Koosluse seisundi parendamine läbi loodusliku arengu	KeA	I	2050 ⁷
Kavad, eeskirjad						
	Kaitsekorralduskava andmete üle vaatamine ja vajadusel uuendamine		Tegevuskava	KeA	I	1 kord kümne aasta jooksul
	Kaitsekorralduskava tulemuslikkuse hindamine		Tegevuskava	KeA	I	1 kord kümne aasta jooksul
	Kaitsekorra ja kaitse-eesmärkide muutmine		Kaitsekorra muutmine	KeA/KliM	I	2025

3.1. Külastuskorraldus

Tõnija looduslal puudub külastustaristu – alal ei asu matka- ega loodusõpperadu, lõkkekohti ega loodusala tutvustavaid infotahvleid. Peamised ala külastajad on maaholdajad ning kohalikud elanikud. Külastuskorraldust Tõnija looduslal arendada kavas ei ole.

3.2. Koosluste hooldus- ja taastamistööd

2022. aastal⁸ oli Tõnija LoA-l hoolduses (maksti hooldustoetust) olevaid poollooduslikke kooslusi 65,9 ha (joonis 3). Vajalik on hetkel majandamisest välja jäävate koosluste hooldusesse võtmine ja taastamist vajavate koosluste taastamine.



Joonis 3. Tõnija loodusalal 2022. a hoolduses olevad poollooduslikud kooslused (*aluskaart: Eesti Põhikaart, Maa-ameti WMS kaardirakendus 2023*).

⁸ 2022. a seis EELIS PLK_hooldatud_2022 kihilt

Kasutatud andmeallikad

- Keskkonnaagentuur. (2010). *Eesti looduse infosüsteem (EELIS)*. Kasutamise kuupäev: 7. november 2023. a., allikas <https://www.eelis.ee/>
- Keskkonnaagentuur. (2023). *Keskkonnaportaal*. Kasutamise kuupäev: 7. november 2023. a., allikas <https://keskkonnaportaal.ee/>
- Keskkonnaagentuur. (2015). *Pärisaruniitude seire 2015. a aruanne*. Keskkonnaagentuur. Kättesaadav: <https://kese.envir.ee/kese/downloadReportFile.action?fileUid=12394787&monitoringWorkUid=10460704>
- Keskkonnaamet. (2016). *97 hoiuala poollooduslike koosluste kaitsekorralduskava 2016-2020 eelnõu*. Kättesaadav: <https://infoleht.keskkonnainfo.ee/GetFile.aspx?fail=-1293828240>
- Keskkonnaamet. (2022). *Lepna tammiku looduskaitseala moodustamine ja kaitseeskiri*. Kättesaadav: <https://keskkonnaamet.ee/media/5828/download>
- Keskkonnaamet. (2021). *Pärandniitude tegevuskava*. Kättesaadav: <https://kliimaministeerium.ee/media/1752/download>
- Maa-amet. (2023). *Maa-ameti geoportaal*. Kasutamise kuupäev: 5. november 2023. a., allikas Maa-amet: <https://geoportaal.maaamet.ee/est/>
- Paal, J. (2004). *Euroopas väärtustatud elupaigad Eestis*. Tallinn: AS Kirjastus Ilo ja trükikoda Ilo Print.
- Paal, J. (2007). *Loodusdirektiivi elupaigatüüpide käsiraamat*. Tallinn: Auratrükk.
- Palo, A. (2018). *Loodusdirektiivi metsaelupaikade inventeerimise juhend*. Tartu. Kättesaadav: <https://keskkonnaamet.ee/media/6571/download>
- Riigikantselei. (2010). *Riigi Teataja*. Kasutamise kuupäev: 6. november 2023. a., allikas Riigi Teataja: <https://www.riigiteataja.ee/index.html>