



KESKKONNAAMET

# Järvselja looduskaitseala kaitsekorralduskava

2012-2021



Euroopa Liit  
Euroopa  
Regionaalarengu Fond



Eesti tuleviku heaks

# SISUKORD

<b>1. SISSEJUHATUS</b> .....	<b>4</b>
1.1. ALA ISELOOMUSTUS .....	4
1.1.1. Asukoht.....	4
1.1.2. Ajalugu.....	4
1.1.3. Maastikuline iseloomustus.....	4
1.1.4. Metsade iseloomustus.....	5
1.2. MAAKASUTUS.....	13
1.3. HUVIGRUPID .....	14
1.4. KAITSEKORD.....	15
1.5. UURITUS.....	16
1.5.1. Läbiviidud inventuurid ja uuringud.....	16
1.5.2. Riiklik seire .....	17
1.5.3. Inventuuride ja uuringute vajadus.....	17
<b>2. VÄÄRTUSED JA KAITSE-EESMÄRGID</b> .....	<b>18</b>
2.1. ELUPAIGATÜÜBID.....	18
2.2. TAIMED.....	21
2.3. SEENED.....	22
2.4. ÜKSIKOBJEKT.....	23
<b>3. ALA JA SELLE VÄÄRTUSTE TUTVUSTAMINE NING KÜLASTUSKORRALDUS</b> .....	<b>24</b>
<b>4. KAVANDATAVAD KAITSEKORRALDUSLIKUD TEGEVUSED JA EELARVE</b> .....	<b>25</b>
4.1. INVENTUURID, SEIRED JA UURINGUD .....	25
4.1.1. Alustaimestiku inventuur kv 226 .....	25
4.1.2. Puistu ja lagupuidu ülepinnaline inventuur kv 226.....	25
4.1.3. Seirealad kv 260 ja 243 hooldusraialadel.....	25
4.2. KOOSLUSTE HOOLDUSTÖÖD .....	25
4.3. TARISTU.....	27
4.3.1. Teeviitade paigaldamine.....	27
4.3.2. Infotahvlite paigaldamine.....	27
4.3.3. Platvormi rajamine Kuninga männi ümber.....	28
4.3.4. Kaitseala tähistamine.....	29
4.3.5. Uue õpperaja rajamine.....	29
4.3.6. Õpperadade hooldamine.....	34
4.4. KAITSE-EESKIRJA JA KAITSEKORRALDUSKAVA UUENDAMINE .....	34
4.4.1. Kaitse-eeskirja muutmine .....	34
4.4.2. Kaitsekorralduskava uuendamine .....	35
4.5. KAITSEALA TUTVUSTAMINE JA KESKKONNAHARIDUS.....	35
4.6. EELARVE.....	36
<b>5. KAITSEKORRALDUSE TULEMUSLIKKUSE HINDAMINE</b> .....	<b>39</b>
<b>KASUTATUD KIRJANDUS</b> .....	<b>42</b>
<b>LISAD</b> .....	<b>43</b>
LISA 1. JÄRVSELJA LOODUSKAITSEALA KAITSE-EESKIRI JA KAART.....	43
LISA 2. JÄRVSELJA LOODUSKAITSEALA UUE KAITSE-EESKIRJA EELNÕU JA KAART .....	48
LISA 3. SA JÄRVSELJA ÕKMK ETTEPANEK VARIALA MUUTMISEKS .....	54

Vastavalt looduskaitseaduse §-le 25 on kaitsekorralduskava hoiualade ja kaitsealade alapõhise kaitse korraldamise aluseks.

Kaitsekorralduskava kinnitab Keskkonnaameti peadirektor. Teave kaitsekorralduskava kinnitamise kohta avalikustatakse Keskkonnaministeeriumi kodulehel.

Käesoleva Järvelja looduskaitseala kaitsekorralduskava (edaspidi *kava*) eesmärk on:

- Anda lühike ülevaade kaitstavast alast - selle kaitsekorrast, kaitse-eesmärkidest, rahvusvahelisest staatusest, maakasutusest, huvigruppidest ning alal läbiviidavast riiklikust seirest;
- Analüüsida ala eesmärke ning anda hinnang iga põhiväärtuseks oleva liigi, elupaiga vm väärtuse seisundile;
- Arvestades alale seatud eesmärke määrata mõõdetavad kaitse-eesmärgid ja kaitsekorralduse oodatavad tulemused kaitsekorraldusperioodi lõpuks ning 30 aasta perspektiivis;
- Anda ülevaade peamistest väärtusi mõjutavatest tegevustest, kirjeldada kaitseks vajalikke meetmeid koos oodatavate tulemustega;
- Määrata põhiväärtuste säilimisele, taastamisele ja tutvustamisele suunatud kaitsekorralduslike tegevuste elluviimise plaan koos tööde mahu, koha, ulatuse kirjelduse ja orienteeruva maksumusega;
- Luua alusdokument kaitseala kaitsekorralduslike tööde elluviimiseks ja rahastamiseks.

Kava koostamisel juhendatakse Eesti Vabariigi kehtivast seadusandlusest ja Kaitsekorralduskava koostamise juhendist (2011).

Käesolev kava on koostatud olemasoleva Järvelja looduskaitseala (edaspidi *kaitseala*) kohta. Kava on koostanud Eino Laas, Taavi Tattar, Peep Teppo ja Taimi Paal 2007. aastal. Kava viis kehtivasse vormi Keskkonnaameti Jõgeva-Tartu regiooni kaitse planeerimise spetsialist Kristel Tatsi (7302257; [kristel.tatsi@keskkonnaamet.ee](mailto:kristel.tatsi@keskkonnaamet.ee)), kes lisaks täiendas sisulist osa järgmiste punktidega: riikliku seire kirjeldus; kaitsekorralduse tulemuslikkuse hindamine. Täpsustatud on ka kaitstavate liikide kohta käivat informatsiooni tulenevalt Keskkonnaregistri 2012. a andmetest ning EMÜ ettepanekul lisati tegevuskavasse puistu inventuuri läbiviimine Ürgmetsa sihtkaitsevööndis.

Kaitsekorralduskava avalikustamine toimus 2010. a aprillis.

# 1. SISSEJUHATUS

## 1.1. Ala iseloomustus

### 1.1.1. Asukoht

Järvselja looduskaitseala (edaspidi *kaitseala*) paikneb Tartu maakonna kaguosas Peipsiäärsel madalikul Tartust umbes 50 km kaugusel ning 6 km kaugusel Peipsi rannajoonest. Kaitseala asub administratiivselt Meeksi valla Järvselja külas ning Võnnu valla Agali külas. Järvselja küla vahetus läheduses asuvast metskonna kontorist jääb looduskaitseala lääneserva kõige lähem punkt 300 m kaugusele ja kv 226 (looduskaitsekvartali) kagunurk maanteed mööda 1800 m kaugusele. Järvselja looduskaitseala hõlmab täielikult üheksat SA Järvselja Öppe- ja katsemetskonna (ÖKMK) kvartalit (kv 209, 226, 227, 241, 242, 243, 259, 260, 261) ning osaliselt kahte kvartalit (kv 208, 225), viimastes on kaitseala idapiiriks endine parvetuskanal, praeguse nimetusega Apna jõgi. Looduskaitseala läbib Liispõllu-Haavametsa kruusatee, mis rajati 1904. a (puudutab ka nn looduskaitsekvartali kagunurka).

Kaitseala pindala on 187 ha ja see kuulub Järvselja loodusala tervikuna ka Natura 2000 võrgustikku.

### 1.1.2. Ajalugu

Eesti Vabariigi Valitsuse otsusega 13. aprillist 1921 anti toleaeagne Kastre-Peravalla metsandik Tartu Ülikooli metsateaduskonna valitsemise alla määramata ajaks (Mathiesen, 1927). 1924. a jäeti toleaeagse 106. kvartali 12,8 ha suurune lõunapoolne osa looduskaitse reservaadiks ja sellest ajast peale pole seal toimunud mingisuguseid raieid, surnud ja tuulemuru puude koristamist ega jahipidamist (Krigul, 1940). Ametlikult võeti see ala kaitse alla õppemetskonna juhataja A. Mathieseni korraldusega 17. augustist 1924. nr 37 ülikooli rektori H. Koppeli nõusolekul. See on Eesti esimene metsakaitseala. Enne kaitse alla võtmist oli selle kvartali osas mets peaaegu puutumatu, v.a surnud ja tuulemurrupuude eemaldamine, mis oli olnud minimaalne. Ka ümbritsevatel kvartalitel toimusid raied valikraie põhimõttel ja need ei avaldanud häirivat mõju. Samas peab tunnustama, et kõige olulisemat keskkonnamõju avaldab looduskaitsealusele põlismetsale metsakuivendus: kvartalist lääne poolt kulgeb ulatusliku kuivendusvõrgu eesvool, mis on olnud ka parvetuskanaliks (nn. Apna jõgi). Samuti kulgevad kuivenduskraavid kvartali piiridel.

Looduskaitse Nõukogu otsusega 7. septembrist 1936. a kanti see ala looduskaitse registrisse. Eesti NSV Ministrite Nõukogu 1959. a 6. aprilli määrusega nr 119 kinnitati kogu kv 226 (endise numeratsiooni järgi kv 106) kaitse alla botaanilis-zooloogilise keelualana pindalaga 19,3 ha (koos sihtidega) (Kasesalu, 2004). Praeguse looduskaitseala eelkäijaks oli 1964. a ümber nimetatud botaanilis-zooloogiline kaitseala „Järvselja looduskaitse-kvartal”.

### 1.1.3. Maastikuline iseloomustus

Järvselja looduskaitseala iseloomustavad jääpaisjärvede tasandikud ning madal- ja siirdesootasandikud. Reljeef on üldiselt tasane, esinevad üksikud väiksemad liiva-seljandikud, mille suhteline kõrgus on 1-2 m. Kaitseala lõunaosa paikneb üleminekupiiril Kagu-Eesti lavamaale.

Pinnakatteks ja muldade lähtekivimiks on peamiselt jääpaisjärvede setted või neid kattev turvas. Praeguse enam-vähem tasase maapinna all, eriti sooladel, on mineraalpõhjas terve rida nõgusid, vagumusi ja kühme, mis on olnud määravaks teguriks praeguste muldade kujunemisel. Seetõttu vahelduvad nii ÕMKM kui looduskaitseala maadel soo- ja mineraalmullad. Üks selline nõgu või orgude süsteem on teadaolevalt ka kvartali 226 sügavuses ning selle kvartali pindalast kuulub umbes 75% soometsade ja 25% arumetsade hulka. Kaitsealale on iseloomulik kõrge põhjavesi, kuna tasase reljeefi tõttu on põhjavete äravool aeglane, mis omakorda tingib muldade liigniiskuse. Looduskaitseala põhjaosas (Liispõllu-Haavametsa teest põhja poole) on reljeef väga tasane, mullastik ühtlane ja vähekontrastne, levivad peamiselt gleistunud leetjad, leostunud ja leetunud mullad ning küllastunud glei- ja madalsoomullad. Lõimiselt esinevad nii liivsavi- kui ka peenliivmullad. Kaitseala lõunaosas (kv 259, 260, 261) muutub mullastik mitmekesisemaks ning reljeef suhteliselt vaheldavamaks, siin esinevad leede-, glei- ja leetunud gleimullad, valdavaks lõimiseks on liiv, kuid esineb ka liivsavi- ja saviliiva liivsavi.

Muldade arengut kaitsealal on mõjutanud ka metsakuivendus; sellega alustati Järveljal 1880. aastate keskel, looduskaitsealal olevad kraavid on kaevatud 1890. aastate lõpus. Kaitseala piires kuivendussüsteemi rekonstrueerimist pole ette nähtud, puhastatud on vaid piiranguvööndis kvartalil 243 teeäärset kraavi.

#### **1.1.4. Metsade iseloomustus**

Kava koostamise ajal oli Järvelja ÕMKM metsade viimane korraldamine toimunud 2001. aastal, mille põhjal koostati roheline metsamajanduskava, mis oli kogu Eestis esimene omataoline.

Järvelja looduskaitseala suhteliselt väikesel pindalal võib näha suurt osa Eesti metsade tüübirühmadest (välja arvatud loo- ja kuivad nõmmemetsad). 2001. a metsakorralduse järgi on kaitsealal metsakasvukohatüüpidest esindatud (esinemise pindala alanevas järjekorras): naadi, jänsekapsa-mustika, jänsekapsa-kõdusoo, mustika-kõdusoo, mustika, siirdesoo (sh kuivendatud siirdesoo), madalsoo (sh kuivendatud madalsoo), angervaksa (sh kuivendatud angervaksa), sinika, sõnajala, lodu, jänsekapsa-pohla, jänsekapsa ja sinilille tüüp. Sinilille kasvukohatüüpi on märgitud vaid ühel eraldisel, kuid tegelikult mulla järgi seda ei esine; see eraldis peaks kuuluma jänsekapsa-naadi alltüüpi. Jänsekapsa-pohla kasvukohatüüpi esineb tegelikult rohkem, sinna kuuluvad eraldised on pandud jänsekapsa-mustika kasvukohatüübiks.

Kaitsealal esinevad väga mitmesugused metsakooslused:

- \* salumetsad, sealhulgas naadihaavikud ja ka Eestis haruldased ja ohustatud metsakooslused naadipärnikud;
- \* jänsekapsa-pohlamännikud;
- \* siirdesoomännikud;
- \* lodusanglepikud;
- \* laaneuusikud;
- \* jänsekapsa-kõdusoo ja mustika-kõdusoo kuuse-männi segapuistud;
- \* kase-sanglepa-kuuse-saare segapuistud.

**Olulisemateks metsade väärtusteks looduskaitsealal on:**

- \* põlismetsad kvartalil 226 (looduskaitsekvartal);

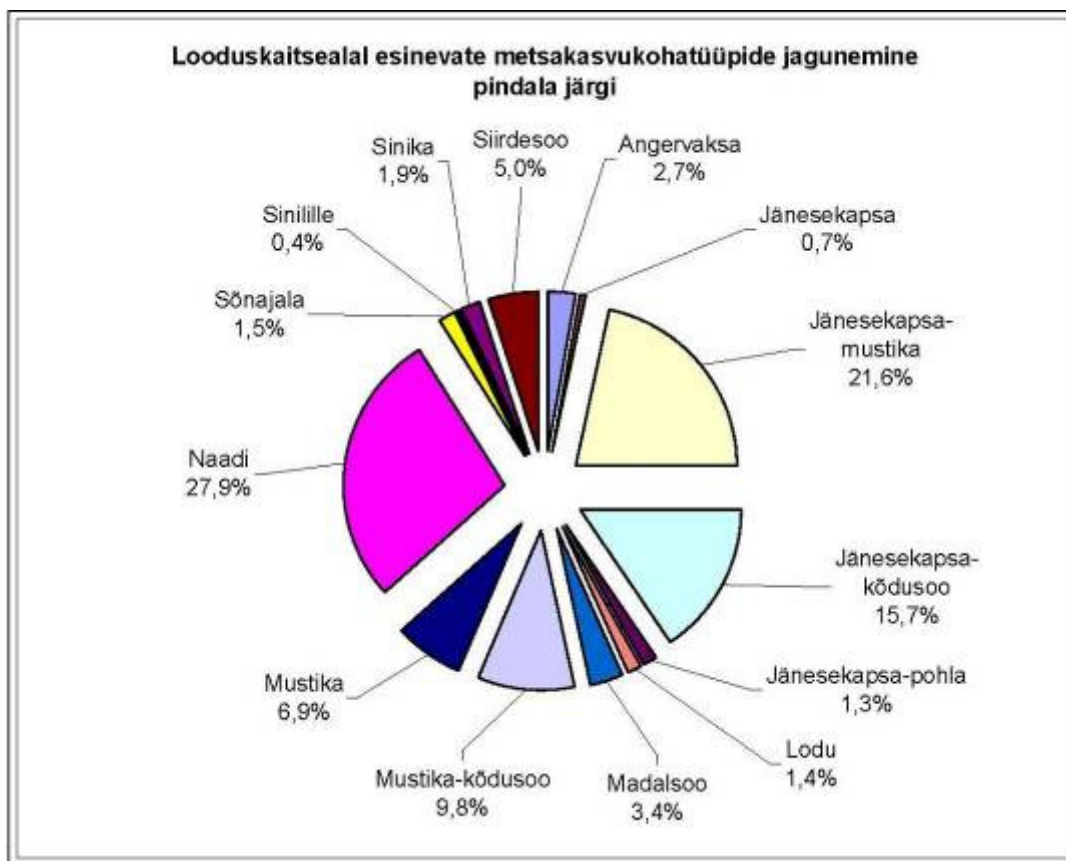
- \* põlismännikud kvartalitel 260 ja 261;
- \* loodusmetsad kvartalitel 241, 209, 259, 227 ja 242;
- \* kaitsealune looduse üksikobjekt Kuninga määnd (KLO4000596, kv 242 lõunaservas);
- \* triploidised haavad kv 243 er 6 (tõenäoselt ka kv 242 idaservas), mida esineb Eestis väga vähe, peale Järvelja leiukoha on neid kindlaks tehtud Pikknurme metskonnas. Triploidsete haabade uuendamiseks tehti 2000. a lageraie toonase 80-aastase naadihaaviku poolal pindalal haava juurevõsude saamiseks. Lageraieala tarastati uuenduse kaitseks põtrade eest.

Mullaliigid ja sellest lähtuvad kasvukoha- ning metsatüübid on Järveljal väga vahelduvad ja see on üheks põhjuseks, miks takseereraldised on väikesed (tabel 1 ja 2, joonis 1 ja 2).

Tabel 1. Kaitsealal esinevate kasvukohatüüpide jagunemine pindala järgi.

Tähis	Kasvukohatüüp	ha	%
AN	Angervaksa	4,7	2,7
JK	Jänese kapsa	1,2	0,7
JM	Jänese kapsa-mustika	38,2	21,6
JO	Jänese kapsa-kõdusoo	27,8	15,7
JP	Jänese kapsa-pohla	2,3	1,3
LD	Lodu	2,4	1,4
MD	Madalsoo	6,1	3,4
MO	Mustika-kõdusoo	17,3	9,8
MS	Mustika	12,2	6,9
ND	Naadi	49,4	27,9
SJ	Sõnajala	2,7	1,5
SL	Sinilille	0,7	0,4
SN	Sinika	3,4	1,9
SS	Siirdesoo	8,8	5,0
	Kokku	<b>177,2</b>	<b>100</b>

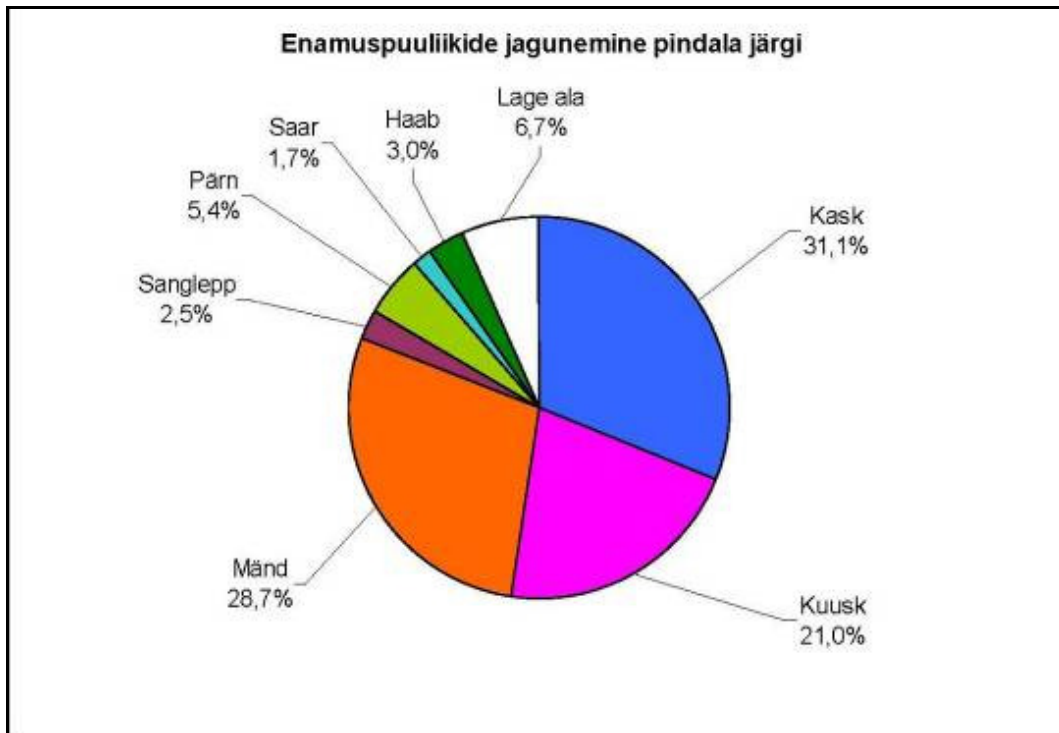
Puistute liigilise koosseisu järgi pindala põhjal on ülekaalus kase, männi ja kuuse enamusega puistud vastavalt 31,1%, 28,7% ja 21%-ga. Teiste lehtpuude (pärn, haab, sanglepp, saar) domineerimisega puistuid on kokku 12,6% eraldiste kogupindalast.



Joonis 1. Metsakasvukohatüüpide jagunemine pindala järgi.

Tabel 2. Kaitseala enamuspuuliikide jagunemine pindalaliselt.

Puuliik	Pindala (ha)	Suhteline osa pindalast (%)
Kask	55,1	31,09
Kuusk	37,2	20,99
Mänd	50,8	28,67
Sanglepp	4,4	2,48
Pärm	9,5	5,36
Saar	3	1,69
Haab	5,3	2,99
Lage ala	11,9	6,72



Joonis 2. Enamuspuliikide jagunemine pindala järgi.

Puistute I rinde tagavara järgi reastuvad puuliigid vähe ümber (tabel 3, joonis 3): kõige suurem üldtagavara on kuuse enamusega puistutel (30%), järgnevad männi enamusega puistud (26,6%) ja kase enamusega puistud (25%). Teiste lehtpuude (pärn, haab, sanglepp, saar) ülekaalu tagavara moodustab kokku 18,5% puistute üldtagavarast.

Tabel 3. Kaitseala metsade jagunemine enamuspuliigi I rinde tagavara järgi.

Enamuspuliik	m <sup>3</sup>	%
Haab	1729	5,5
Kask	7910	25,0
Kuusk	9444	29,9
Sanglepp	1210	3,8
Mänd	8388	26,6
Pärn	2586	8,2
Saar	320	1,0
<b>Kokku</b>	<b>31587</b>	<b>100</b>





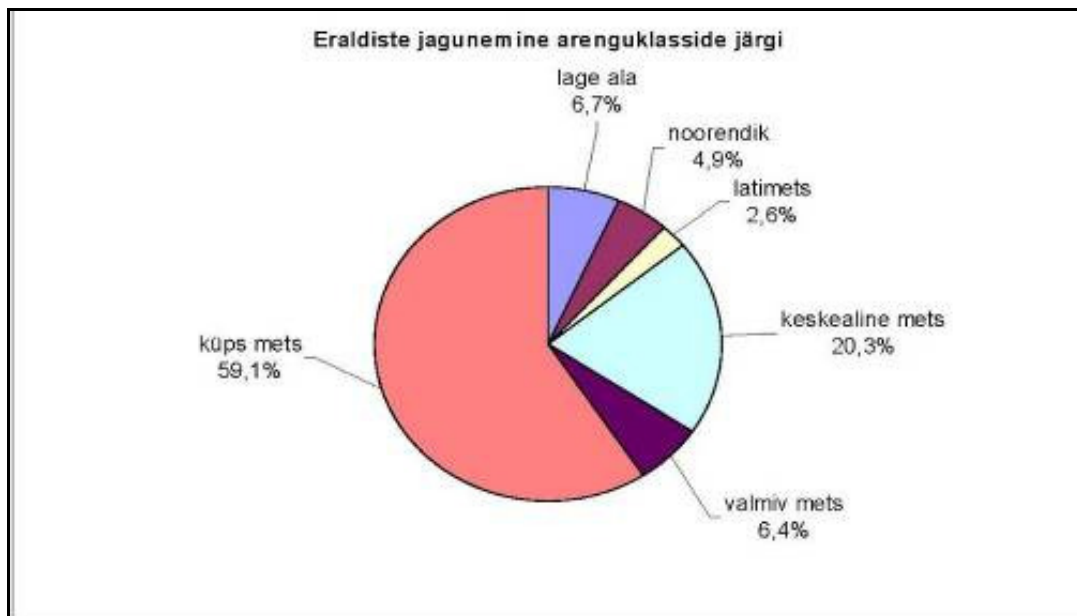
Joonis 3. Metsade jagunemine I rinde tagavara järgi peapuuliigiti.

Kaitseala metsades on tähelepanuväärne pärnikute suhteline rohkus: kaheksal kvartalil asub 10 pärna enamusega puistut pindalaga 9,2 ha, kus pärna on koosseisus 40-90%, pärna vanus on 45-90 aastat ja need puistud kuuluvad naadi kasvukohatüüpi. Puistutes II rinde moodustab valdavalt kuusk (94% II rinde tagavarast), lehtpuud (saar, pärn, vaher) moodustavad väikese osa II rindest.

Arengeklasside järgi on kõige enam küpset metsa (59%), rohkesti on ka keskealist metsa (20%), võrdselt vähe (7-5%) on lagedat ala, valmivat metsa ja noorendikke, kõige vähem on latimetsa (2,5%) (tabelid 4 ja 5, joonised 4 ja 5).

Tabel 4. Kaitseala eraldiste jagunemine arenguklasside järgi.

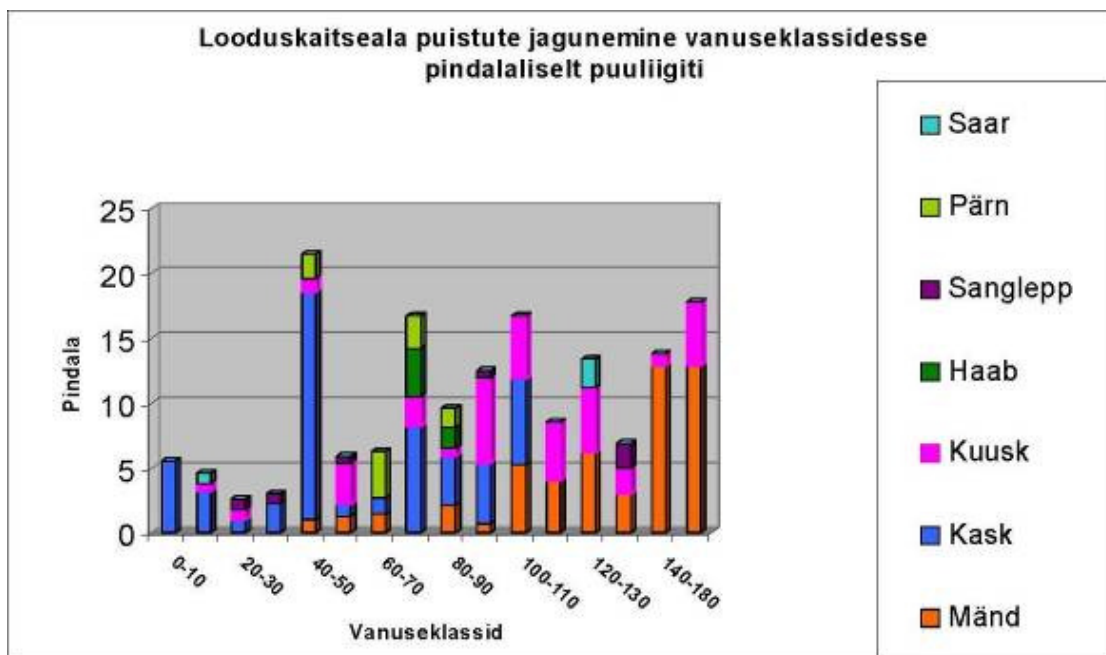
Tähis	Arengeklass	ha	%
A	lageda ala	11,9	6,7
N	noorendik	8,7	4,9
L	latimets	4,5	2,6
K	keskealine mets	36	20,3
V	valmiv mets	11,4	6,4
Y	küps mets	104,7	59,1
	<b>Kokku</b>	<b>177,2</b>	<b>100</b>



Joonis 4. Puistute jagunemine arenguklassidesse.

Tabel 5. Kaitseala puistute puuliigiti jagunemine vanuseklassidesse pindalaliselt (ha).

Vanuseklass	Haab	Kask	Kuusk	Sanglepp	Mänd	Pärn	Saar	Kokku
0-10	0	5,5	0	0	0	0	0	5,5
10-20	0	3,2	0,6	0	0	0	0,8	4,6
20-30	0	1	0,8	0,8	0	0	0	2,6
30-40	0	2,3	0	0,7	0	0	0	3
40-50	0	17,6	1	0	1	1,9	0	21,5
50-60	0	0,9	3,2	0,5	1,3	0	0	5,9
60-70	0	1,3	0	0	1,4	3,6	0	6,3
70-80	3,7	8,2	2,3	0	0	2,5	0	16,7
80-90	1,6	3,8	0,6	0	2,1	1,5	0	9,6
90-100	0	4,7	6,6	0,5	0,7	0	0	12,5
100-110	0	6,6	4,8	0	5,3	0	0	16,7
110-120	0	0	4,5	0	4	0	0	8,5
120-130	0	0	5	0	6,2	0	2,2	13,4
130-140	0	0	2	1,9	3	0	0	6,9
140-180	0	0	0,9	0	12,9	0	0	13,8
180-220	0	0	4,9	0	12,9	0	0	17,8
<b>Kokku</b>	<b>5,3</b>	<b>55,1</b>	<b>37,2</b>	<b>4,4</b>	<b>50,8</b>	<b>9,5</b>	<b>3</b>	<b>165,3</b>

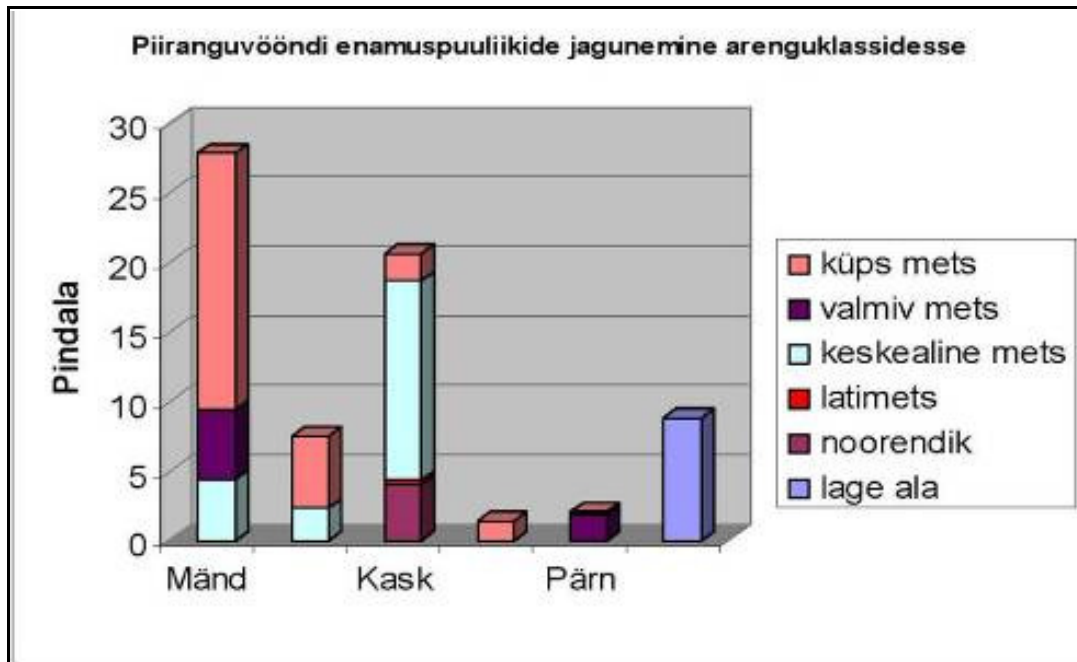


Joonis 5. Puistute jagunemine vanuseklassidesse pindalaliselt puuliigiti

Piiranguvööndi eraldistest on ülekaalus küpsed männienamusega puistud (tabel 6, joonis 6; veel on vähe valmivaid ja keskealisi männikuid), seda just kvartalites 259 ja 260 männikute rohkuse tõttu. Piiranguvööndis on rohkesti keskealisi kaasikuid kvartalis 243.

Tabel 6. Piiranguvööndi enamuspuuliikide jagunemine arenguklassidesse.

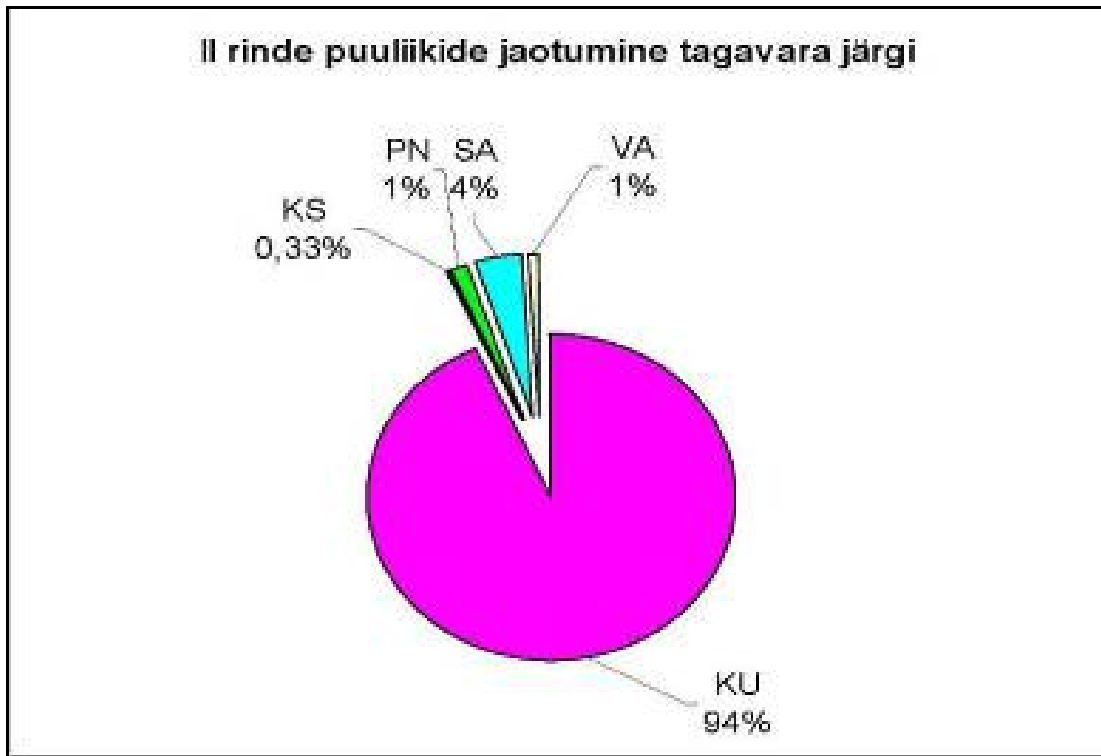
	Arenguklass	Mänd	Kuusk	Kask	Haab	Pärn	Lage ala
A	lage ala						8,8
N	noorendik			4			
L	latimets			0,3			
K	keskealine mets	4,4	2,3	14,3			
V	valmiv mets	5				1,8	
Y	küps mets	18,4	5,2	2	1,4	0,3	



Joonis 6. Piiranguvööndi enamuspuliikide jagunemine arenguklassidesse.

Tabel 7. Kaitseala II rinde puuliikide jaotumine tagavara järgi.

<b>Puuliik</b>	<b>Tagavara (tm)</b>	<b>Tagavara (%)</b>
KU	2935,1	93,24
KS	10,5	0,33
PN	45	1,43
SA	127,2	4,04
VA	30	0,95



Joonis 7. II rinde puuliikide jaotumine tagavara järgi.

### Vääriselupaigad kaitsealal

Vääriselupaiga tunnustele vastavate metsade kogupindala kaitsealal on 23,4 ha.

Vääriselupaikadena on looduskaitsealal määratletud:

kv 225 er 3 - 2,3 ha, 115-aastaste männi, kuuse ja kase üksikpuudega lage ala;

kv 259 er 12 - 1,1 ha, 110-aastane kaasik kuuse II rindega;

kv 259 er 14 - 0,6 ha, 170-aastane kuusik;

kv 260 er 5 - 1,6 ha, 200-aastane männi-kuuse segamets kuuse II rinde ja järelkasvu ga;

kv 260 er 6 - 1,8 ha, pärna (65-aastane) ja kuuse (100-aastane) segapuistu;

kv 260 er 11 - 3,6 ha, 200-aastane männik kuuse II rindega ja järelkasvu ga;

kv 261 er 2 - 1,9 ha, 80-aastane kase-haava-kuuse segapuistu;

kv 261 er 3 - 0,6 ha, 85-aastane kuuse-kase-haava-männi segapuistu;

kv 261 er 5 - 1,9 ha, pärna(45-aastane)-kuuse-haava segapuistu;

kv 261 er 8 - 6,3 ha, 220-aastane männik kuusega;

kv 261 er 9 - 0,7 ha, 45-aastane kase-männi segapuistu kuusega (männi kultuurpuistuna ja ei vasta vääriselupaiga tingimustele);

kv 261 er 12 - 1,0 ha, 43-aastane männi-kase-kuuse-lehise segapuistu (männi kultuurpuistuna ja ei vasta vääriselupaiga tingimustele).

## 1.2. Maakasutus

**Kaitseala asub tervenisti riigimaal** ning maakasutusviisilt on valdav osa kaitsealast põline metsamaa (joonis 8), vaid osadele kvartalisihtidele on rajatud avalik sõidutee (Liispõllu-Haavametsa kruusatee). Looduskaitseala metsi on valitsenud, valvanud ja teinud vajalikke töid SA Järvselja ÕKMK. Kuna metskonna juhataja oli aastatel 1921-1944 A. Mathiesen,

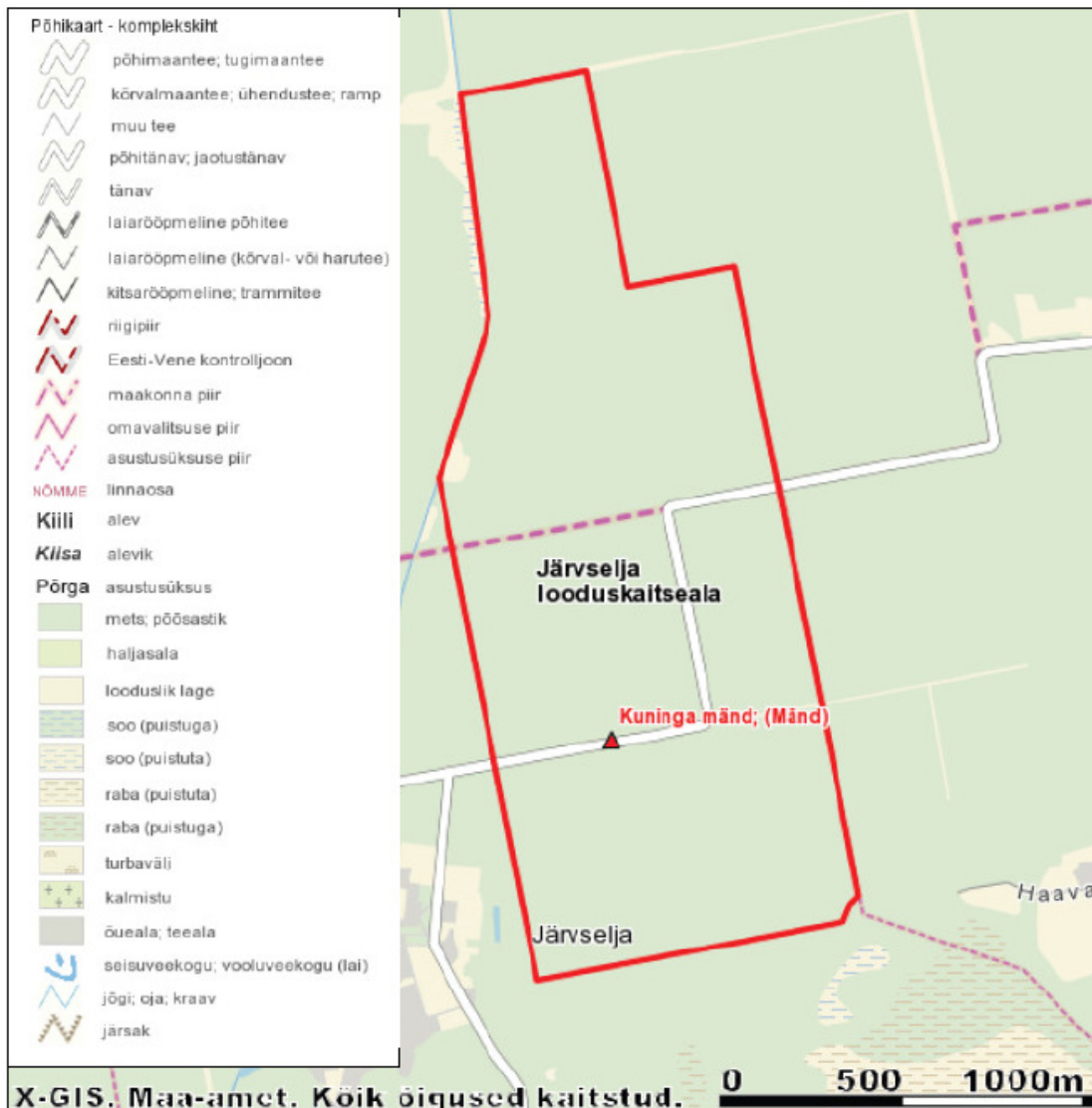
kelle eestvõttel loodi Järveljale Eesti esimene metsakaitseala ja kes oli aastatel 1924-1937 Eesti Loodusuurijate Seltsi looduskaitsesektsiooni juhatajana Eesti looduskaitse üks ideoloogilisi juhte, siis on A. Mathieseni tegusid ja ideid pühaks peetud ning säilitatud Järveljal metskonna keskuse ümbruse vanu metsi.

### 1.3. Huvigrupid

Tabel 8. Kaitsealal asuvad või seda külastavad järgmised huvigrupid:

Grupp	Huvi
Järvelja ÖKMK	Säilitada ala olemasoleval kujul ja tutvustada kooliõpilastele, turistidele jne.
Üliõpilased, õppejõud, loodusteadlased Eesti Maaülikoolist, Tartu Ülikoolist jm	Loodusväärtuste säilimine; metsanduslikel püsikatse- ja seirealadel metsakoosluse arengu jälgimine teadustöö eesmärgil ning haruldaste liikide jätkuv seire; kaitseala kasutamine ülikoolide välipraktikaks (peamiselt metsakooslused, seemed, samblikud jne).
Kooliõpilased, turistid, loodushuvilised, Järvelja külalised	Vanima metsakaitsealaga, põlis- ja loodusmetsaga ning Kuningamänniga tutvumine. Teede, radade ja liikumisvõimaluste säilimine.
Kohalikud elanikud	Marjade korjamine, seenelkäimine.
Järvelja jahiseltsi jahimehed	Jahipidamise võimalus.
Liispõllu-Haavametsa tee kasutajad	Tee kasutamise võimaluse säilimine.

Kaitstavatele metsadele on ohuks nende sage külastamine õppepraktikal viibivate üliõpilaste, loodushuviliste ja Järvelja külaliste poolt. Tallamise kahjustava mõju vältimiseks on juba rajatud looduse õpperada nii olemasolevate kvartalisihtide baasil kui kvartalit 241 läbiva laudteena tallamisõrnadel muldadel. Õpperada oli esilagu kavas viia laudteena ka läbi Ürgmetsa sihtkaitsevööndi, kuid kaitseala valitseja seda seisukohta ei toetanud, kuna ei soovita suurendada inimõju kvartalile 226. Kuna vaid looduskaitseala edelaosas on märkimisväärset marjametsa (mustikametsa), siis pole kohalike elanike mõju kaitseala metsakooslustele oluline.



Joonis 8. Kõlvikulise jaotuse teemakaart.

## 1.4. Kaitsekord

Järvselja looduskaitseala kaitse-eesmärgiks on põlismetsade säilitamine ja tutvustamine ning Euroopa Nõukogu direktiivi 92/43/EMÜ I lisas nimetatud **elupaigatiüüpe** – vanad loodumetsad (9010\*), vanad laialehised metsad (9020\*), rohunditerikkad kuusikud (9050), soostuvad ja soolehtmetsad (9080\*), siirdesoo- ja rabametsad (91D0\*) – kaitse ja Euroopa Nõukogu direktiivi 92/43/EMÜ II lisas nimetatud liikide elupaikade kaitse ning looduskaitsealade järgi I, II ja III kategooria kaitsealuste **taime- ning seeneliikide kaitse**.

Kaitseala valitseja on Keskkonnaamet. Kaitseala maa-ala jaguneb kaheks sihtkaitsevööndiks ja üheks piiranguvööndiks (lisa 1): Ürgmetsa sihtkaitsevöönd (kv 226) ja Järvselja sihtkaitsevöönd (kv 209, 227, 241, 242, 261) ning Apna piiranguvöönd (kv 243, 259, 260 ning osaliselt kv 208 ja 225).

Kaitse-eeskirja järgi on inimestel lubatud kaitsealal viibimine ja jahipidamine, välja arvatud

Ürgmetsa sihtkaitsevöönd, kus on keelatud jahipidamine ja inimeste viibimine väljaspool laudteid. Sõidukitega sõitmine on lubatud vaid kaitseala teedel. Väljaspool teid võib sõita ainult kaitseala valitseja nõusolekul või järelevalve- ja päästetöödel, Järvelja looduskaitseala kaitse-eeskirjaga lubatud töödel, liinirajatiste hooldustöödel, metsamajandus- ja põllumajandustöödel, kaitseala valitsemisega seotud töödel ning kaitseala valitsejaga kooskõlastatud teadustegevuses. Muu majandustegevus, mis on esitatud Järvelja looduskaitseala kaitse-eeskirjas, ei ole ilma kaitseala valitseja nõusolekuta lubatud ning seda ei kooskõlastata, kui see kahjustab kaitseala kaitse-eesmärkide saavutamist või seisundit. Lisaks on Keskkonnaameti Jõgeva-Tartu regioonil õigus määrata kaitseala kaitseks keskkonnanõudeid kaitsealal kavandatavate tegevuste osas, mis võivad kahjustada kaitse-eesmärkide saavutamist või seisundit.

Täpsemad piirangud on toodud kaitsekorralduskava lisa 1 kaitse-eeskirjas.

## 1.5. Uuritus

### 1.5.1. Läbi viidud inventuurid ja uuringud

#### Elupaigatüüpide inventuur

Järvelja looduskaitsealal viidi metsaelupaigatüüpide inventuur läbi peamiselt 2002. aastal, kaitseala edelanurgas inventeeriti elupaigatüüpi 9010 ka 2003. aastal.

#### Eesti Maaülikooli metsanduslikud püsikatse- ja seirealad

Teaduslike väärtustena asuvad Järvelja looduskaitsealal **metsanduslikud püsikatse- ja seirealad:**

- \* Haavametsa haavikusse kv 243 er 6 1948. a rajatud hooldusraie kaitseala 0,6 ha;
- \* kuuse-lehtpuu segapuistus kv 261, er 1 ja 2 1948. a rajatud hooldusraie kaitseala 1,2 ha;
- \* arukase ja sookase tumeda ja heleda koore värvusega puude kasvukäigu selgitamiseks kv 260, er 2 1962. a. rajatud püsivaatlusal 0,2 ha.

\* A. Mathieseni puistute kasvukäigu proovitükid:

- kv 242 er 2, rajatud 1932, 0,126 ha;
- kv 242 er 7, rajatud 1933, 0,126 ha;
- kv 242 er 13, rajatud 1933, 0,1 ha;
- kv 242 er 13, rajatud 1933, 0,08 ha;
- kv 260 er 15, rajatud 1925, 0,25 ha;
- kv 260 er 11, rajatud 1937, 0,25 ha;
- kv 260 er 11, rajatud 1935, 0,12 ha;
- kv 261 er 5, rajatud 1933, 0,13 ha;
- kv 261 er 5, rajatud 1933, 0,13 ha;
- kv 261 er 8, rajatud 1933, 0,2 ha;
- kv 261 er 12, rajatud 1933, 0,13 ha;
- kv 261 er 12, rajatud 1933, 0,07 ha;
- kv 261, er 13, rajatud 1933, 0,07 ha;

\* Puistu muutuste jälgimiseks kv 226 er 13 1954. a. rajatud püsivaatlusal 0,14 ha. See on rajatud transektina, mis koosneb neljateistkümnest 10 x 10 m ruudust kv 226 idaservast lääne suunas. Transekti algus on 150 m kvartali kagunurgast põhja suunas;

\* Puistu muutuste jälgimiseks kv 226 er 1, 3, 4, 5, 9, 11, 12, 13, 15, H. Kasesalu poolt 2000. a. rajatud proovitükid suurusega 0,1-0,5 ha ja kogupindalaga 3,15 ha;

\* **Taimestiku** muutuste jälgimiseks looduskaitsekvartalil kv 226 er 4, 5, 9, 12 ja 15 1955.a.



rajatud 5 prooviruutu 4x4 m (16 m<sup>2</sup>);

\* **Dendrofüsioloogiline välilabor** piiranguvööndis kv 243 er 13 idaservas.

### 1.5.2. Riiklik seire

Keskkonnaregistri andmetel on kaitsealal kokku **14 seirejaama, seireala või mõõtekohta**: 5 ohustatud soontaimede ja samblaliikide seirejaama või seireala, 5 ohustatud soontaimede ja samblaliikide mõõtekohta, 1 kaitsealuste seeneliikide seirejaam või seireala ja 3 kaitsealuste seeneliikide mõõtekohta.

Kaitsealal toimub **sulgja õhiku** (*Neckera pennata*), **helleri ebatähtlehiku** (*Anastrophyllum hellarianum*), **laialehise nestiku** (*Cinna latifolia*), **õrna tarna** (*Carex disperma*), **poropooriku** (*Amylocystis lapponica*) ja **lõhe-lehtervahelik** (*Leucopaxillus salmonifolius*) seire.

Sulgjat õhikut on riiklikult seiratud 1998., 2003. ja 2004. aastal ning helleri ebatähtlehikut 2007. aastal. Laialehist nestikut, mis on ühtlasi ka loodusdirektiivi II lisa liik, on seiratud 5-aastase sammuga 2000., 2005. ja 2010. aastal. Õrna tarna seirati 2005. aastal. Poropoorikut ja lõhe-lehtervahelikku on alal seiratud 2001-2011. aastal. Hoolimata sellest, et mõnedes poropooriku kasvukohtades (ainsad Eestis teadaolevad leiukohad asuvad Järveljal ja 2011. a leiti esmakordselt veel ka Ida-Virumaalt Muraka looduskaitsealalt) ja Eestile ainsas teadaolevas lõhe-lehtervaheliku kasvukohas ei ole seente viljakehi viimastel aastatel leitud, sh ka 2011. aastal, tuleks nimetatud liikide riiklikku iga-aastast seiret jätkata.

Sulgjat õhikut on erinevates mõõtekohtades seiratud väga erinevalt ning selle seire jätkamine Järveljal, kus liiki esineb väga arvukalt nii kaitseala piires kui sellest väljaspool, ei ole kaitseala valitseja hinnangul vajalik. Seire tulemusi ei ole võimalik Järvelja puhul kasutada kaitse tulemuslikkuse objektiivseks hindamiseks. Sulgjas õhik on pigem püsiva metsakatte olemasolu indikaator kui kaitseväärtus, kuna esineb Järveljal ka suhteliselt noortel puudel. Helleri ebatähtlehiku seiret ei peeta samuti primaarseks, kuna tegu on III kaitsekategooria liigiga, mis pole hea indikaator kaitse tulemuslikkuse hindamiseks.

Laialehise nestiku ja õrna tarna seiret jätkatakse edaspidi 5-aastase sammuga.

### 1.5.3. Inventuuri de ja uuringute vajadus

Kuna Järvelja looduskaitseala on väga palju uuritud ning uuritakse jätkuvalt EMÜ tudengite, õppejõudude poolt ja riikliku seire raames, siis ei ole kaitsekorralduskavaga eraldi uuringuid ette nähtud.

## 2. VÄÄRTUSED JA KAITSE-EESMÄRGID

### 2.1. Elupaigatüübid

Järvelja looduskaitsealal kaitstavateks elupaigatüüpideks on **vanad loodumetsad** (9010\*), **vanad laialehised metsad** (9020\*), **rohunditerikkad kuusikud** (9050), **soostuvad ja soolehtmetsad** (9080\*) ning **siirdesoo- ja rabametsad** (91D0\*). Kuna metsaväärtusi on alal hoitud, siis on ala metsad jäänud majandamisest praktiliselt puutumata ning enamik elupaigatüüpe on vastavalt 2002. a teostatud Loodusdirektiivi elupaigatüüpide inventuurile hea kuni väga hea esinduslikkusega (tabel 9). Uuemad inventuuriandmed elupaigatüüpide osas puuduvad, kuid 2012. a on andmeid korrigeeritud 2010. a metsakorralduse andmete põhjal kameraalselt ning sellest tulenevalt on tabelisse 9 lisatud ka elupaigatüüpide tegelikud pindalad.

Kaitsekorraldusperioodi ja pikaajalise kaitse-eesmärgi tulemuslikkuse hindamisel võetakse aluseks elupaigatüüpide tegelikud pindalad (96,77 ha seisuga 2012. a; joonis 9). Pikaajalise kaitse-eesmärgi juures arvestatakse lisaks neid potentsiaalseid elupaiku, mis klassifitseeruvad alles 30 aasta möödudes loodusdirektiivi elupaigatüübiks ja nendeks on 15,2 ha ulatuses 9010 ning 0,3 ha ulatuses 91D0.

Tabel 9. Järvelja looduskaitseala Natura elupaigad ja nende seisund.

<b>Elupaigatüüp</b>	<b>Natura (2002. a)</b>	<b>Tegelik (2012. a)</b>	<b>Esinduslikkus (2002. a)</b>	<b>Kirjeldus, märkused</b>
9010* vanad loodumetsad	67,6 ha	34 ha	Hea kuni väga hea	Mõjutatud kunagisest kuivendusest.
9020* vanad laialehised metsad	40,9 ha	32,9 ha	Väga hea	Mõjutatud kunagisest kuivendusest.
9050 rohunditerikkad kuusikud	15,2 ha	15,8 ha	Väga hea	Mõjutatud kunagisest kuivendusest.
9080* soostuvad ja soolehtmetsad	3 ha	2,97 ha	Väga hea	Mõjutatud kunagisest kuivendusest.
91D0* siirdesoo- ja rabametsad	12,4 ha	11,1 ha	Hea	Mõjutatud kunagisest kuivendusest.



Joonis 9. Loodusdirektiivi metsaelupaigatüübid Järvselja LKA-I. Elupaikade kaardikihti on korrigeeritud 2010. a metsakorralduse andmete põhjal kameraalselt.

### Ohutegurid

Ürgmetsa sihtkaitsevöönd (põlismetsad) ja ka vääriselupaiga tunnustele vastavad metsad on enamuses ümbritsetud teiste metsadega. Vaid kv 261 lõunapiirist lõunas ei ole vääriselupaigal puhvrit ja Ürgmetsa sihtkaitsevööndi kirdenurka ulatub kolmnurga tipuna kv 210 keskealine puistu, kuhu metsamajanduskava järgi on kavandatud harvendusraie.

Kõikjal on kaitstavatele metsadele ja nende elustikule suurimaks ohuks raied, eriti lageraie. Viimase 40 aasta jooksul pole looduskaitseala metsi eriti majandatud. Lageraiet on tehtud kv 241 25-30. a tagasi väikestel eraldistel kokku 2,5 ha, 1981. aastal kv 208 2,9 ha, 1975. aastal kv 209 1,0 ha ja 1994. aastal 3,9 ha. 2000. a kv 243 tehtud 1,8 ha lageraie eesmärgiks oli saada triploidsete haabade uuendust, mille kaitseks on lageraieala tarastatud.

Lisaks on ulatuslike tormikahjustuste tõttu tehtud sanitaarlageraiet suurel pindalal nn. Apna jõe ehk parvetuskanaliäärsetes kõdusookuusikutes ja kuuse-männi segapuistutes. Vähesel määral on tehtud sanitaarraiet tormides hukkunud puude koristamiseks kv 242, 260 ja 261 ning aegjärkset raie 1,0 ha kahes kohas kuuse järelkasvu soodustamiseks.

**Raieid hooldus- ja turberaietena kavandatakse ainult piiranguvööndi metsades, seejuures ei kavandata raieid vääriselupaikadesse. Harvendus- ja turberaiete korral jäetakse vääriselupaiku ümbritsema 20 m laiune raieist puutumata puhvertsoon.**

Kaitseala sihtkaitsevööndite põlis- ja loodusmetsades on inimõju minimaalne, v.a tallamine, mida saab vähendada laudteede ehitamisega. Piiranguvööndi metsades toimub kaitseeeskirjaga lubatud majandustegevus. Seega metsade areng enamusel kaitsealast toimub

looduslikul teel ja neis on saavutatud soodne seisund inimõju vältimisega. Looduslike tegurite muutumine ja aeg põhjustavad muutusi nii puistute kui metsa alustaimestiku liigilises koosseisus ja struktuuris. Näiteks:

- \* Kaitstavate liikide elutingimusi võib mõjutada puistutes liituse suurenemine (valgustatuse vähenemine), mis vähendab nende õitsemist ja viljumist. Liituse suurenemine takistab ka kuuse uuenemist.
- \* Ürgmetsa sihtkaitsevööndis on alanud kraavide kinnikasvamise tulemusena taassoostumine, mis kõdusoo tingimustes kasvanud liikidele enam ei sobi.
- \* Looduslikuks häiringuks soomuldadel ja niisketel mineraalmuldadel on suurte puude tormiheited, mis tekitavad kõrgeid ja laiu juuremättaid (suur juuremätas tõmmatakse tuule poolt maast lahti ja ta jääb vertikaalselt püsti koos taimedega) ja selle kõrvale lohke, mis muudavad mikroreljeefi ja koos sellega taimestikku.
- \* Suurimaks ja üldisemaks probleemiks on vanade männikute uuenemine mitte männi, vaid kuuse ja häiludes ka kasega. See omakorda muudab valgustingimusi puistutes ning põhjustab männiga koos elutsevate liikide arvukuse vähenemist.
- \* Koos puistute vananemisega toimuvad muutused nende liigilises koosseisus muudavad põlismetsa pilti, mis on jäädvustunud mitmele inimõlvele ning kuna dünaamilised muutused senises koosseisus ja struktuuris toimuvad pidevalt, siis ei saa määrata mingit kindlat säilitatavat põlismetsakooslust. Ajas püsivamad on metsakasvukohatüübid, millest lähtuvalt on määratletud ka kaitse-eesmärgiks olevad loodusdirektiivi elupaigatüübid.

### **Pikaajaline kaitse-eesmärk**

- Elupaigatüüpide pindala suurenemine või säilimine vähemalt 112,27 ha (9010 – 49,2 ha; 9020 – 32,9 ha; 9050 – 15,8 ha; 9080 – 2,97 ha ja 91D0 – 11,4 ha) suurusel pindalal vähemalt senises kvaliteedis; elupaigatüüpides kaitse-eesmärgiks seatud liikide arvukuse suurenemine.

### **Kaitsekorraldusperioodi kaitse-eesmärk**

- Looduslik areng Ürgmetsa sihtkaitsevööndis.
- Metsa elupaigatüüpide säilimine vähemalt 96,77 ha (9010 – 34 ha; 9020 – 32,9 ha; 9050 – 15,8 ha; 9080 – 2,97 ha ja 91D0 – 11,1 ha) suurusel pindalal, liigirikkuse säilimine või suurenemine, liikide elupaikade säilimine või paranemine.

<b>Mõjutegurid</b>	<b>Meetmed</b>
Inimõju	Kaitsealal inimeste suunamine ning selleks liikumisvõi maluste loomine.
Hooldus- ja turberaie	Raiete kavandamine vaid kaitseala piiranguvööndis asuvasse metsadesse, kuid mitte seal olevatesse vääriselupaikade tunnustele vastavatesse metsadesse. Harvendus- ja turberaiete puhul jäetakse vääriselupaikade tunnustele vastavate metsade ümber 20 m laiune puutumata puhvertsoon. Tegevus kooskõlastatakse kaitseala valitsejaga.
Uute metsanduslike katsealade rajamine	Katsealad rajatakse kooskõlas looduskaitseala kaitse-eesmärkidega. Tegevus kooskõlastatakse kaitseala valitsejaga.
Maaparandustööd	Tegevuse kooskõlastamine kaitseala valitsejaga.

## 2.2. Taimed

Põlismetsakvartalilt (kv 226) on leitud nii 1928. kui 1983. aastal 151 ühist kõrgema taime liiki, lisaks 1983. a veel 60 liiki (Kalda, 1993).

Kaitsealalt on leitud I kaitsekategooria soontaimeliikidest villtulikat (*Ranunculus lanuginosus*) ja virgiinia võtmehein (*Botrychium virginianum*).

II kaitsekategooria soontaimeliikidest on leitud alljärgnevaid: laialehine nestik (*Cinna latifolia*), kaunis kuldking (*Cypripedium calceolus*), kõdu-koralljuur (*Corallorhiza trifida*), õrn tarn (*Carex disperma*), mets-aruhein (*Festuca altissima*), vahelmine lõokannus (*Corydalis intermedia*) ja kahar parthein (*Glyceria lithuanica*).

III kaitsekategooria soontaimeliikidest on teada järgmiste liikide esinemine: hariilik ungrukold (*Huperzia selago*), kuradi-sõrmkäpp (*Dactylorhiza maculata*), vööthuul-sõrmkäpp (*Dactylorhiza fuchsii*), laialehine neuuvaip (*Epipactis helleborine*), roomav öövilge (*Goodyera repens*), hariilik käoraamat (*Gymnadenia conopsea*), pruunikas pesajuur (*Neottia nidus-avis*), kahelehine käokeel (*Platanthera bifolia*), mets-vareskold (*Diphasium complanatum*) ja rohekas käokeel (*Platanthera chlorantha*). Rohkesti leidub ka 2004. aastani III kaitsekategooriasse kuulunud harilikku näsiniinti (*Daphne mezereum*).

2012. a jaanuari seisuga on Keskkonnaregistris kanded järgnevate liikide kohta: laialehine nestik, kaunis kuldking, laialehine neuuvaip ja vahelmine lõokannus, villtulikas, virgiinia võtmehein ja mets-vareskold.

Kuna villtulikat on leitud kaitsealalt üksnes 1993. aastal ning hiljem ei ole liiki enam leida õnnestunud (Ü. Kukk suulised andmed), tuleks liigi kunagine kasvukoht üle kontrollida. Samuti tuleks üle vaadata ka 1928-1940 pärinevate registriandmetega kõdu-koralljuure, laialehise neuuvaiba ning mets-vareskolla leiukohad.

Kv 226 on kogutud 70 samblaliiki, neist 11 maksasambla- ja 59 lehtsamblaliiki (Tõnnon, 1993). III kaitsekategooria liikidest esineb seal sulgjas õhik (*Neckera pennata*) ja Helli ebapähtlehik (*Anastrophyllum hellerianum*).

Kaitseala kaitse-eesmärgiks on kaitsealuste ja alale iseloomulike taimeliikide kaitse. Nendeks liikideks on: **virgiinia võtmehein, laialehine nestik, kaunis kuldking, õrn tarn, laialehine neuuvaip.**

Tabel 10. Järvelja LKA kaitse-eesmärgiks olevad taimeliigid ja tingimused nende soodsa seisundi tagamiseks.

Liik ja kaitsekategooria	Tingimused soodsa seisundi tagamiseks
virgiinia võtmehein, I	Metsakatte ja muutumatu veerežiimi tagamine.
laialehine nestik, II	Soodsate valgustingimuste ja muutumatu veerežiimi tagamine.
kaunis kuldking, II	Soodsate valgustingimuste tagamine.
õrn tarn, II	Metsakatte ja muutumatu veerežiimi tagamine.
laialehine neuuvaip, III	Kuna kaitsealal on 1928. aastal registreeritud üksiku isendi leid ning hilisemaid andmeid liigi kohta ei ole, siis tehakse ettepanek liigi kaitse-eesmärkidest välja arvamiseks.

## Ohutegurid

Peamiseks ohuteguriks pinnasele ja alustaimestikule on tallamine küllastajate poolt, eriti kv 226 lõunaosas. Arvukad loodushuvilised võivad pika aja jooksul tallata märgatavad rajad ja ohustada tallamisega kaitstavaid liike. Väiksemaks ohuks kaitsealal on taimede kogumine üliõpilaste poolt. Kuigi metsabotaanika õppepraktikat juhendavad õppejõud on keelanud kaitsealuste taimede kogumise, ei saa seda täiesti välistada. Praegu on kaitstavad väärtused inimfaktorist peaaegu mõjutamata. Suurim mõjustaja on aeg.

## Pikaajaline kaitse-eesmärk

- Kaitse-eesmärgiks seatud liikide arvukuse säilimine kava koostamise aegsel tasemel või arvukuse suurenemine.

## Kaitsekorraldusperioodi kaitse-eesmärk

- Liikide elupaik ja arvukus säilib või suureneb võrreldes tabelis 13 esitatud lähteandmetega kaitsekorralduskava koostamise ajast.

Mõjutegurid	Meetmed
Inimtegevus, sh tallamine	Kaitsealal inimeste suunamine ning selleks liikumisvõimaluste loomine.
Kaitsealuste taimede korjamine	Kaitseala infotahvliitel vastava informatsiooni ja gamine.
Metsaraie	Tegevuse kooskõlastamine kaitseala valitsejaga ja raiete tegemine külmunud pinnasel.
Maaparandustööd	Tegevuse kooskõlastamine kaitseala valitsejaga.

## 2.3. Seened

Põlismetsakvartalis (kv 226) on loendatud 621 seeneliiki, s.h. Berni konventsiooni lisas esitatud erilist kaitset väärivad liigid poropoorik ja taiga-peenpoorik (*Skeletocutis odora*). Eesti Punase raamatu liike on 5: poropoorik, lilla nõõbik (*Marasmius wynnei*), tardpoorik (*Protomerulius caryae*), lõunanahkis (*Punctularia strigosozonata*) ja lodupoorik (*Rigidoporus crocatus*). Põlismetsa indikaatorliike on 24 (Eesti 46 indikaatorliigist), väga haruldasi liike (s.h. Eestis esma- ja teised leiud) 33. 278 seenlikki tekitavad eluspuudel mädanikke või lagundavad lamapuitu, kände või nende jäänuseid; torikseeni on 97 liiki (Parmasto jt, 2004).

Lisaks Keskkonnaregistri (2012. a jaanuar) andmetel kaitsealal esinevale I kategooria poropoorikule ja III kategooria taiga-peenpoorikule, on kaitsealalt leitud II kategooria liiki sellerheinikut (*Tricholoma apium*) ning 2001. a. I kategooria seeneliiki lõhe-lehtervahelikku (*Leucopaxillus salmonifolius*). Sellerheinikule on moodustatud ka püsielupaik, mis jääb osaliselt kaitsealale. Kaitseala kaitse-eesmärgiks on kaitsealuste ja alale iseloomulike seeneliikide **poropooriku, sellerheiniku ja taiga-peenpooriku** kaitse (tabel 11).

Tabel 11. Järvelja LKA kaitse-eesmärgiks olevad seeneliigid ja tingimused nende soodsa seisundi tagamiseks.

Liik ja kaitsekategooria	Tingimused soodsa seisundi tagamiseks
poropoorik, I	Kasvab surnud puidul, seega on oluline substraadi säilitamine.
sellerheinik, II	Vältida lageraiet. Puidu kokku- ja väljavedu külmunud pinnasel.
taiga-peenpoorik, III	Kasvab surnud puidul, seega on oluline substraadi säilitamine.

### **Pikaajaline kaitse-eesmärk**

- Liigi arvukuse säilimine kava koostamise aegsel tasemel või arvukuse suurenemine.

### **Kaitsekorraldusperioodi kaitse-eesmärk**

- Liikide elupaik ja arvukus säilib või suureneb võrreldes tabelis 13 esitatud lähteandmetega kaitsekorralduskava koostamise ajast.

<b>Mõjutegurid</b>	<b>Meetmed</b>
Inimtegevus, sh tallamine	Inimeste suunamine, kaitsealal liikumisvõimaluste loomine.
Metsaraie	Tegevuse kooskõlastamine kaitseala valitsejaga.

## **2.4. Üksik objekt**

Kaitsealal asub kaitstav looduse üksikobjekt Kuninga mänd (KLO4000596). Keskkonnaregistri andmetel on tegemist 370. a vanuse puuga, mille kõrgus ja ümbermõõt on vastavalt 33 m ja 335 cm (1999. a andmetel).

### **Pikaajaline kaitse-eesmärk**

- Kuninga männi säilimine ja areng üksnes loodusliku protsessina.

### **Kaitsekorraldusperioodi kaitse-eesmärk**

- Kuninga männi säilimine senises kvaliteedis.

### **Mõjutegurid**

- Tüve ja juurestiku kahjustamine külastajate poolt.

### **Meetmed**

- Platvormi rajamine ümber Kuninga männi selle tüve ja juurestiku kaitseks.

### 3. ALA JA SELLE VÄÄRTUSTE TUTVUSTAMINE NING KÜLASTUSKORRALDUS

Traditsioonilised rekreatiivsed väärtused ehk kõrge puhkeväärtusega metsi Järvelja looduskaitsealal pole, v.a. nn. Riiupalu männik kaitseala kaguosas. Kuid siin asuvad muljetavaldavad kõrged vanad loodus- ja põlismetsad, kaitsealal vahelduvad kiirelt mitmesugused metsatüübid ja juurdepääs kaitseala metsadele on suhteliselt hea.

Suurima külastuskoormuse annavad kaitsealale üliõpilased ning olemasolev õpperada (joonis 13), mis võimaldab paremini tutvuda kaitseala huviväärsustega ja saada teavet ümbritsevate metsade kohta. Olemasolev õpperada koosneb mööda kvartalsihte kulgevast jalgrajast ning kvartalit 241 läbivast ja kv 266 lõunasihil kulgevast laudteest. Raja alguses Liispõllu-Haavametsa tee ääres, kv 241 edelanurgas, on ka varjualusega puhkekoht ja 2 suurt infotahvli. Omapäi raja külastajatele on paigaldatud rajale 20 väikest infotahvli. Kaitsealal ei ole pikniku- ega laagripaiku ning puhkevõimalusi pakuvad olemasolev varjualune ning üksikud pingid rajal. Kaitsealast kaugemal – Järvelja külas jahilossi juures – on 1 kaitseala tutvustav infostend.

Olemasolevat õpperada on kavas pikendada (joonis 15) ning lisada 12 erinevaid metsakooslusi tutvustavat infopunkti koos puhkekohtade, sildade jms. vajaliku taristuga (p. 4.3.5).

#### **Visioon**

Kaitseala on jätkuvalt õppejõudude, tudengite jt. huviliste kasutuses, kuid hoolimata suurest külastuskoormusest on ala looduskaitseliste väärtuste säilimine tagatud toimiva taristuga.

#### **Eesmärk**

Olemasoleva õpperaja hooldamine, uue looduse õpperaja arendamine ja Kuninga männi kaitseks platvormi rajamine, tagades seal nõuetele vastava külastustaristu, külastajate teadlikkuse ala kaitsekorrast ja väärtustest.



## 4. KAVANDATAVAD KAITSEKORRALDUSLIKUD TEGEVUSED JA EELARVE

### 4.1. Inventuurid, seired ja uuringud

#### 4.1.1. Alustaimestiku inventuur kv 226

Ürgmetsa sihtkaitsevööndi kv 226 er 13 on 1954. a rajatud transekt, mis koosneb 14 taimeruudust suurusega 10x10 m. Samas on 1955. a. veel 5 ruutu suurusega 4x4 m, kus tehtud vaatlused on avaldatud kogumikus „Järvselja põlismets” 2004. aastal. 1983. a tehti looduskaitsekvartali alustaimestu inventuur, mille tulemused on avaldatud Eesti Looduseuurijate Seltsi 74. aastaraamatus 1993. aastal. Senitehtu jätkamiseks on vajalik teha uus alustaimestu inventuur, kuna eelmisest on möödas 25 aastat. Töö teostajaks on Eesti Maaülikool (EMÜ) ja kaitseala seisukohast on tegu III prioriteedi tööga.

#### 4.1.2. Puistu ja lagupuidu üle pinnaline inventuur kv 226

Ürgmetsa sihtkaitsevööndis (kvartal 226) on põlismetsa (st kogu puistu struktuuri elementide) suktsessiooni uurimiseks ja edaspidi arengumudeli koostamiseks kavas teha puistu ja lagupuidu üle pinnaline inventuur koos kaardistamisega. Tegu oleks Eesti suurima sellelaadse uurimisalaga. Töö teostajaks on Eesti Maaülikool (EMÜ) ja kaitseala seisukohast on tegu III prioriteedi tööga.

#### 4.1.3. Seirealad kv 260 ja 243 hooldusraialadel

Kahte looduse õpperaja äärde jäävasse raiutavasse lehtpuupuistusse (kv 260 er 7 ja kv 243 er 1; vt. p. 4.2) tuleks edaspidi teha lisaks seire- (püsikatse-) alad, et jälgida nii visuaalselt kui mõõtmistulemuste kaudu erinevate majandamisviiside mõju metsa- ja alustaimestu koosluste kujunemisele. Seirealad puistu arengu jälgimiseks koosneks järgmistest proovitükkidest: kontrollala, kus ei raiuta midagi, vaid igal mõõtmiskorral fikseeritakse kasvavate puude seisund ja mõõtmed; proovitükk mõõduka harvendusraiega ja kolmas proovitükk tugeva harvendusraiega. Seirealade rajamise osas on huvi üles näidanud EMÜ ja tegu on III prioriteedi tööga.

### 4.2. Koosluste hooldustööd

#### Harvendusraie vajadus piiranguvööndi kv 243 ja 260 puistute edasise uuenemise tagamiseks

Piiranguvööndis kv 243 ja 260 vajavad 50-60-aastased lehtpuusegapuistud harvendusraiet suure täiuse (tiheduse) tõttu, mis viib võrad väikeseks ja lühendab puude eluiga. Kv 243 on nendeks eraldisteks (2001. a metsakorralduse andmetel) 1, 2, 8, 4, 9, 12 ja 14. Tihedas lehtpuupuistus ei suuda II rinde kuused kasvada ning ei teki järelkasvu, mistõttu need puistud ei uuene looduslikult, kuna valgusnõudlikud liigid arukask, haab ja sanglepp ei uuene vana puistu võrastiku all ja väikestes häiludes. Kuuse järelkasvu puudumine ning valgusnõudlikest liikidest koosneva ülarinde – arukask, haab, sanglepp, saar – suur tihedus viib puistu tulevikus ebastabiilsesse seisundisse. Harvendusraie on vajalik kuuse kasvu soodustamiseks ja uuenduse tekkimiseks ning lehtpuuvõradele kasvuruumi ja valgustatuse suurendamiseks.

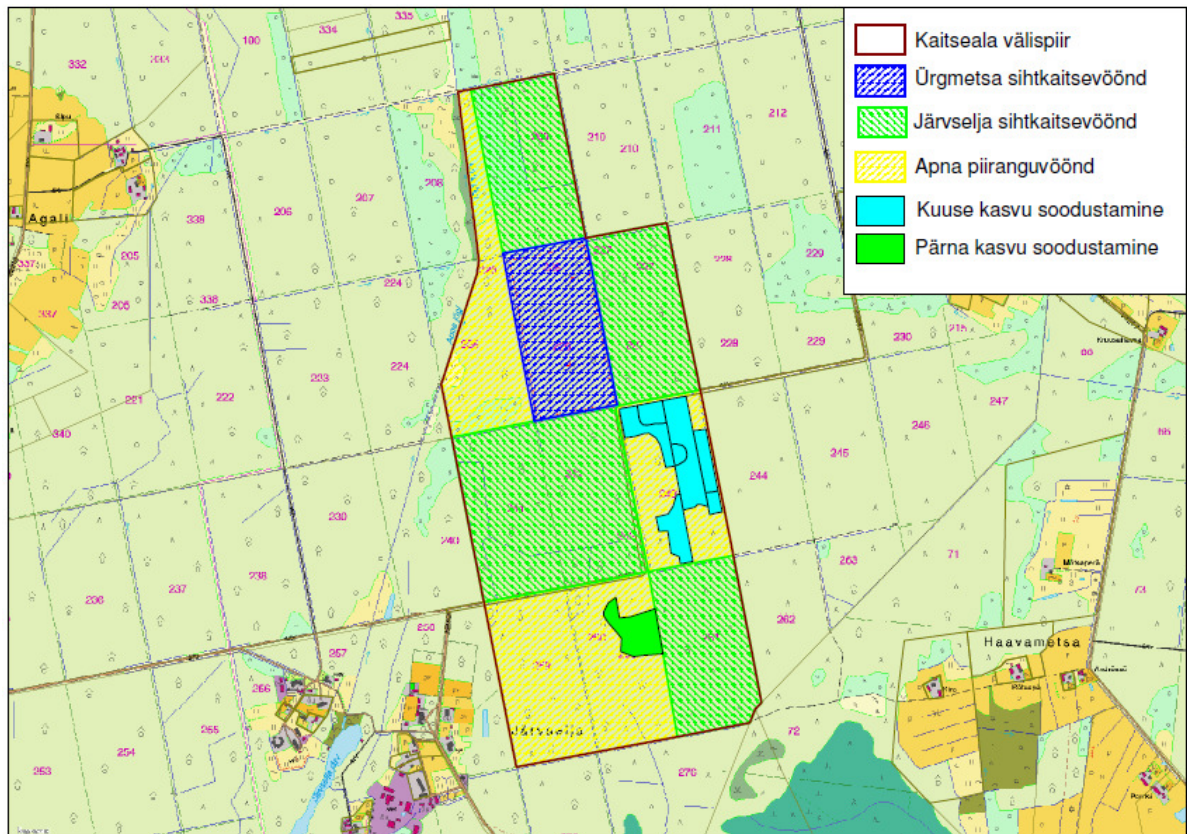
Kv 260 eraldisel 7 on peaesmärgiks koosseisus vähemuses oleva pärna kasvu soodustamine vabastamise teel naaberpuudest. Viimasel eraldisel on teisel pool sihti mõnevõrra sarnane puistu, mis on eraldatud vääriselupaigaks (kv 261 er 5). Seega on kavas mõningate vastandamiste (looduslikule arengule jäetud puistud ja proovitükid ning hästi läbi viidud harvendusraiega puistud) kaudu näidata visuaalselt ja infotähistel olevate mõõdetud näitajate kaudu ühe või teise metsakasvatuseviisi tulemusi. Selleks tuleb rajada kv 261 er 5 praegu 57-aastasessa naadipärnikusse (osa pärnasid nooremad), mis on vääriselupaigaks, seireala (püsiproovitükk) pärna kasvukäigu ja säilivuse jälgimiseks looduslikus seisundis ning kv 260 er 7 olevat kooslust mõjutada erinevate raieviisidega.

### **Turberaie teostamine piiranguvööndi kv 259 asemel kv 276 vanades männikutes nende uuendamiseks**

2007. a koostatud kavaga tehti ettepanek uuendada kvartalis 259 asuvaid vanu männikuid häilraie abil. Kuna 2010. a metsatakseerimise andmete põhjal tehtud kameraalsest analüüsist selgus, et kvartalitel 259 ja 260 asuvad metsad klassifitseeruvad suures ulatuses loodusdirektiivi elupaigatüüpideks, siis ei saa kv 259 lubada turberaie katset teha. Samas saab tegevuse asukoha alternatiivina käsitleda kvartalit 276, kus EMÜ soovis teha eraldisel 8 turberaie katseala. Kvartal asub olemasoleva Järvelja looduskaitseala piiri taga, kuid tulevikus on kavas ala liitmine kaitsealaga piiranguvööndina. Seega asendatakse kaitsekorralduskavas varem kvartalis 259 kavandatud turberaie kvartaliga 276 (eraldisega 8).

Raielankide kokkuveoteid ei rajata sirgetena, vaid kasutatakse maksimaalselt puistute hõredamaid kohti. Raiet tuleb teha ajavahemikus 01.09. – 31.03. ning niisketes kasvukohatüüpides ainult külmunud pinnasega.

**Koosluste hooldustööde (joonis 10) kulused käesolevas kavas ei eelarvestata, kuna tegevustest tekib tõenäoliselt puidutulu.** Tööd tehakse Järvelja ÕKMK omavahenditega ning tegevuste ajakava (tabel 12) on hinnanguline. Tegu on II prioriteedi töödega.



Joonis 10. Metsakoosluste hooldustööde alad (2001. a metsakorralduse andmetel) Apna piiranguvööndis.

### 4.3. Taristu

#### 4.3.1. Teeviitade paigaldamine

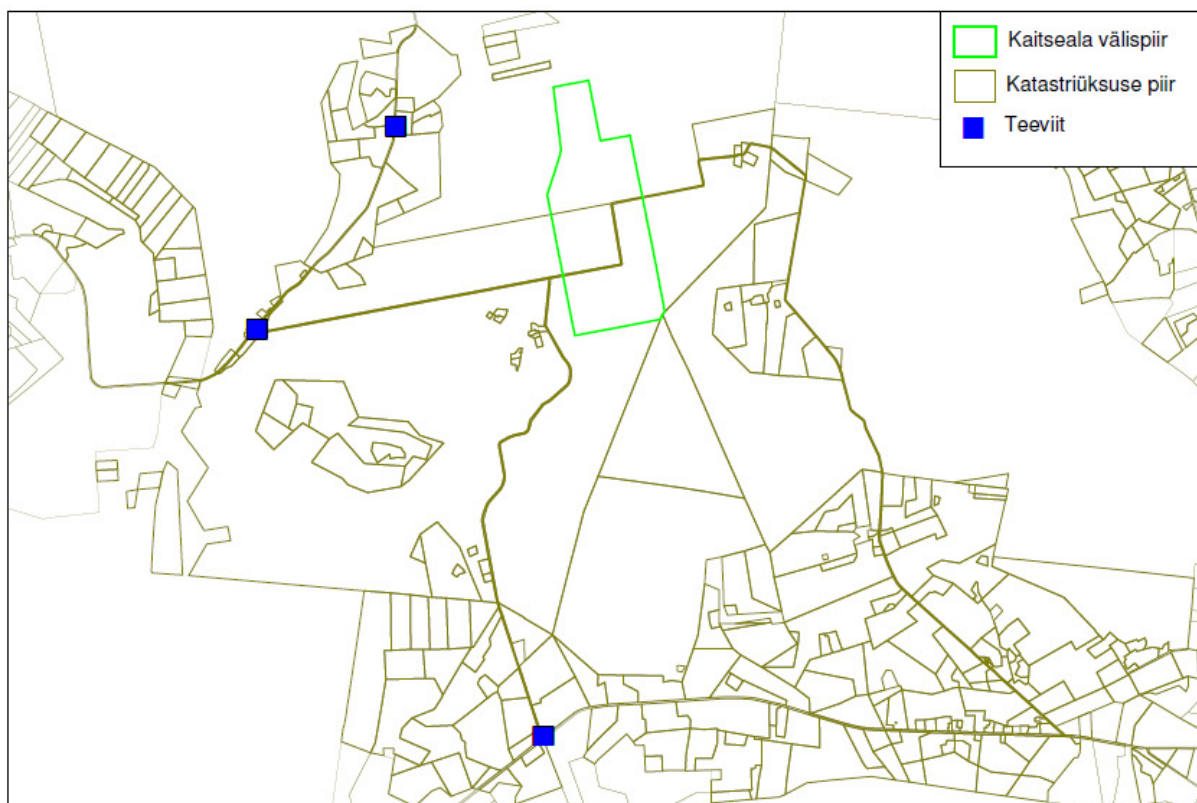
Vajalik on paigaldada looduskaitseala teeviidad (joonis 11) Tartust tulevale teele Liispõllu külas, kust Lääniste-Parapalu maanteelt keerab tee Järveljale, ja teine Agali teeristi. Kolmas teeviit tuleb paigaldada Meeksi-Ahja maanteele Sikakurmu teeristi. Töö korraldajaks on Järvelja ÖKMK, tegu on II prioriteedi tööga.

#### 4.3.2. Infotahvlite paigaldamine

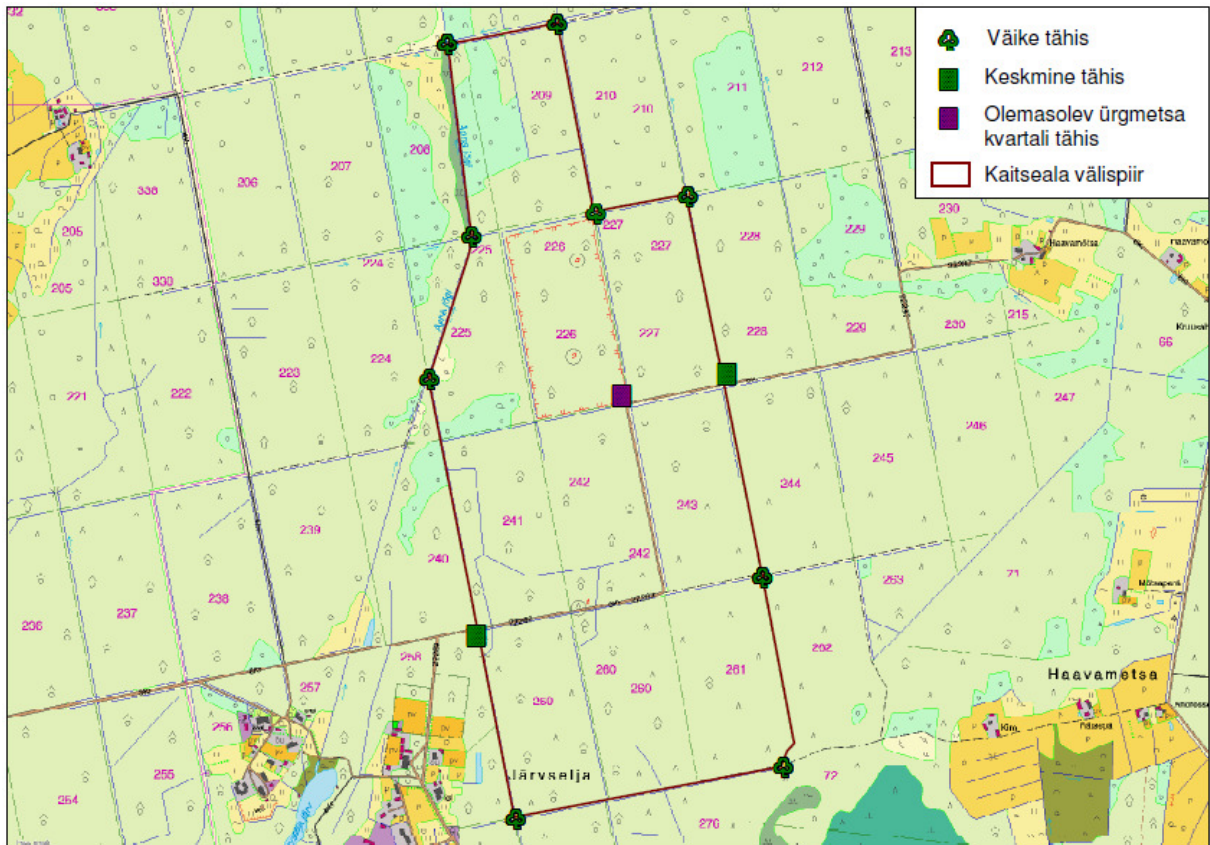
Hetkel on olemas infostend kaitseala välispiiriga Järvelja jahilossi juures parklas ning õpperada tutvustavad infostendid matkaraja alguses Liispõllu-Haavametsa tee ääres matkaonnis, kv 240 kagunurgas. Infostendid looduskaitseala ja looduse õpperaja skeemiga tuleb paigaldada ka Järvelja söögimaja parklasse ja kavandatava loodushariduskeskuse juurde. Infostendid peavad sisaldama infot ka Järvelja looduskaitseala kaitse-eeskirjast, ajaloost, asukohast, vöönditest, looduse õpperajast ja selle vaatamisväärsustest. Kahe paigaldatava infostendi mõõtmed on 3,0 x 2,0 meetrit. Töö korraldajaks on Järvelja ÖKMK, tegu on II prioriteedi tööga.

### 4.3.3. Platvormi rajamine Kuninga mäni ümber

Tallamiskoormuse vähendamiseks ja juurestiku kaitseks on tarvis rajada kaitsev puidust platvorm (joonisel 15) ümber üksikobjekti. Optimaalne platvormi pindala on 27-30 m<sup>2</sup>. Samuti tuleb platvormile küllastajate tarbeks rajada soovitatavalt kaks põiki. Nimetatud tööde korraldajaks on Järvelja ÕKMK, tegu on I prioriteedi tegevustega.



Joonis 11. Paigaldatavad teeviidad asuvad väljaspool kaitseala.



Joonis 12. Kaitseala tähised

#### 4.3.4. Kaitseala tähistamine

Kaitseala tähistamine teadvustab kaitseala külastavatele inimestele kaitseala olemasolu. Kaitseala on tähistamata, kuigi õpperada tutvustavad infotahvlid on paigaldatud matkaraja algusesse matkaonni. Kuna sihtkaitse- ja piiranguvööndite kvartalid paiknevad malelauakujuliselt, siis on nende tähistamine keeruline. Samas on menetluses kaitseala laiendus ja vööndite muudatus. Sellest lähtuvalt on kõige olulisem kaitseala mittemuudetava välispiiri tähistamine. Kuna tegu on ühele maaomanikule kuuluva maaga ja külastajates ei nähta ohtu kaitsekorra rikkumisele, ei ole hetkel eraldi vööndite tähistamist kavas. Kaitseala piir tähistatakse Liispõllu-Haavametsa kruusateega lõikumiskohtades (joonisel 12 näidatud keskmised tähised, 2 tk). Mujale kaitseala välispiirile pannakse väikesed tähised (9 tk) vastavalt joonisel 12 toodule. Ürgmetsa kvartalile ei ole eraldi tähist kavandatud, kuna kvartali kagunurgas on selle sümbolse valvurina tähiseks Raudhunt.

Kaitseala tähistamise korraldajaks (materjali tellijaks) on RMK, kuid tähised soovib kaitsealale transportida ja paigaldada Järvselja ÖKMK. Tegu on II prioriteedi tegevustega.

#### 4.3.5. Uue õpperaja rajamine

Järvselja ÖKMK soovib olemasolevale õpperajale (joonis 13) lisada ka teise, metsamajanduslikuma sisuga osa (joonis 14), kasutades olemasoleva raja punkte 1-10. Uus rada algaks Järvselja söökla juurest ja teeb vastupäeva ringi samasse kohta tagasi. Algul kulgeb rada söökla juures alustades mööda teed lõunasse ning pöörab siis kv 258 lõunasihilt

itta. Edasi minnakse kv 259 ja 260 lõunasihti mööda kuni kv 260 kagunurgani, sealt põhja suunas kv 260 ja 261 vahelist sihti mööda, edasi kv 242 ja 243 vahelist Haavametsa-Liispõllu kruusateed mööda kv 226 kagunurka, sealt piki olemasolevat laudteed kv 226 idasihil kuni kv 241 põhjaküljele, kust olemasolev laudtee pöörab läbi kv 241 edelasse kuni jõutakse kv 240 kagunurgas asuva matkaonnini Haavametsa-Liispõllu tee ääres. Lõpuks viib maantee tagasi Järvelja külla söökla juurde. Raja pikkuseks kujuneks ca 3900 m, sellest ca 950 m olemasolevat laudteed. Vajadusel võib teha juurdepääsud laudteelt kõrvale jäävate rajapunktide juurde minekuks. Uue raja lisanduvate infopunktide asukohad (joonis 14) on orienteeruvad ning vajadusel saab neid looduses täpsustada.



Joonis 13. Järvelja LKA infostend olemasoleva õpperaja ning kaitseala tutvustusega.



Joonis 14. Järvelja LKA uus matkarada (olemasolev matkarada kollase, uus rada punase joonega). 📍 - uus info- ja puhkeonn, \* - uue raja algus, 1-12 (punased) uue raja lisanduvad infopunktid

Alternatiivse variandina võib liikuda rajal ka päripäeva söökla juurest maanteed mööda teeristi ja sealt paremale kuni laudraja alguseni kv 240 kagunurgas. Laudrada mööda kuni kv 226 kagunurka, sealt kruusateed mööda lõunasse ning keerata kv 242 kagunurgas paremale ja tulla mööda Haavametsa-Liispõllu teed Järvelja külla, nähes tee ääres Kuninga määndi.

**Olemasoleva õpperaja infopunktid**, mis punktides 1-10 ühtivad uue rajaga:

- 1) kv 240 kagunurk, matkaonn, infotahvel kogu õpperaja ja kaitseala kohta; vasakul 1999.a lageraie ala, paremal, naadipärnik;
- 2) kv 241 lääneosa, kuivendatud lodumets;
- 3) kv 241, kõdusoo- ja lodumets koos üksikute tammedega;
- 4) kv 241, kuivendatud siirdesoo;
- 5) kv 241, loodusliku uuendusega sanglepik, paigutise tormimurru ga;
- 6) kv 241, tormiheitega kõdusoo kuusik;
- 7) kv 226 lõunasiht, vasakul algab ürgmetsakvartal, laudtee ääres jänesekapsa-kõdusoo kuusik;

- 8) kv 226 lõunasiht, rajast lõunas sanglepalodu;
- 9) kv 226 lõunasiht, salumets kuuse, pärna, sanglepa, haava, saare, vahtra, jalaka ja pihlakaga;
- 10) kv 226 kagunurk, ürgmetsa tunnusloom raudhunt, mille juurest tuleb tagasi lääne poole keerata;
- 11) kv 225 lõunasiht, põhja pool tormikahjustusega kõdusoo, põõsarindes lodjapuu ja punane leeder;
- 12) kv 225 edelanurk, kuivenduskraav koos erivanuseliste kasepuistutega;
- 13) kv 224 lõunasihil, palgiparvetuskanal koos võsund-kontpuuga;
- 14) kv 224 lõunaosa, rekordkõrgusega kuused ja männid;
- 15) kv 223 lõunasihil, 1959. aasta männikultuur põdrakahjustusega, kuusenoorendik ja jänesekapsa-mustika männik;
- 16) kv 223 lõunasihil, sinika kasvukohatüübi rabastuv männik, nn. Taropedaja mets;
- 17) kv 239 läänesihil, 19. sajandi lõpuskuivendatud Imakeste soo kuivendusalaale istutatud männik, raiestikud ja 1996.a. keeristormi kahjustused;
- 18) kv 239 lõunasihil, võõrpuuliikide puistud, vana palgiparvetuskanal ja tiik;
- 19) kv 239-st lõunas, jänesekapsa-kõdusoo raiestikule 1996.a. istutatud harilikud kuused ja nulud, vääriselupaigaks tunnistatud kõrgeimate arukaskedega puistu;
- 20) kv 240-st lõunas, erivanuselised raiestikud – tagasi alguspunkti.

Kuna Järvelja kaitseala külastatakse palju õppeotstarbel, et selgitada pikemalt metsakoosluste arengut, tuleb kvartalit 241 läbivale **laudteelõigule** rajada **laiendused**. Eelnimetatud tööde korraldajaks on Järvelja ÖKMK ja tegu on II prioriteedi tegevustega.

**Uuel õpperajal** (joonis 15) on küllalt tihedalt kavandatud 12 infopunkti. Käänukohtadesse ning sihtide ja teega ristumiskohtadesse paigutatakse **6 puidust suunaviita**. Lisaks tuleks oleva kv 260 kagunurka paigaldada **2 istepinki** (soovitav samal kvartalil murdunud männist), kv 260 idaserva keskele lagendikule **palkonn seinäärsete pinkidega**, kus seintel võiks olla infotahvel kaitseala kaitse-eeskirjaga ning naabruses olevate raja vaatepunktide kirjed. Kv 226 kagunurka sihi äärde paigutada samuti **2 istepinki**. Samuti on uuele õpperajale tarvis paigaldada **2 silda** üle kraavide, ning märgadesse kohtadesse rajada vajadusel laudteelõigud.

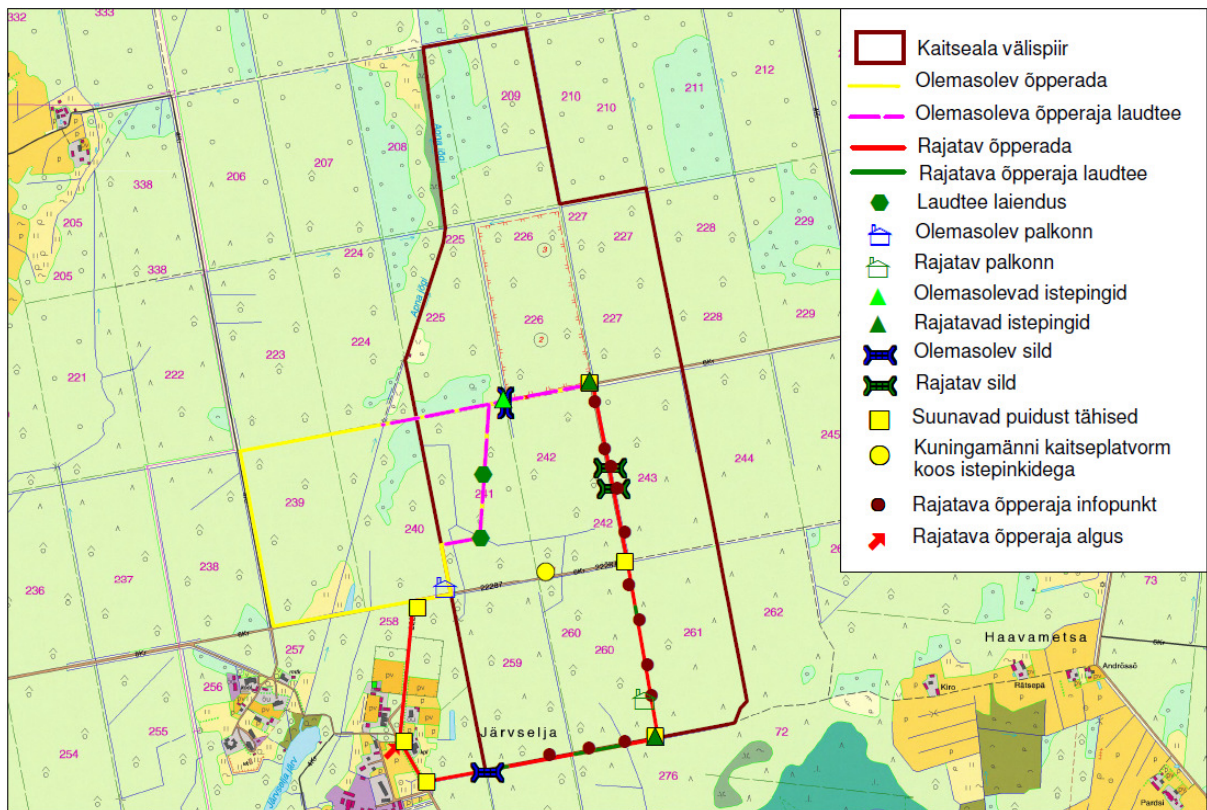
**Uue õpperaja lisanduvad infopunktid**, mis on joonisel 14 märgitud punasega:

- 1) kv 259 er 16 mustika-sinikamännik IV bon, 160 a, esimesed vaigutamiskatsed;
- 2) kv 260 er 12, siirdesoomännik V bon, 160 a;
- 3) kv 260 er 14, 15, jänesekapsa-pohla männik, 200 a, männi vaheldumine kuusega;
- 4) kv 260 ja kv 261, vana küladevaheline tee;
- 5) kv 261 er 8, Eesti kõrgeimad männid, vääriselupaik, jänesekapsa-pohla kasvukohatüüp;
- 6) kv 261 er 5, vääriselupaik, endine haava püsiproovitükk, praegune naadipärnik;
- 7) kv 260 er 4, mustikakuusik II bon., 110 a;
- 8) kv 243 er 10, jänesekapsa-mustika kultuurkuusik, 1956. a istutus, laasitud 1998. a;
- 9) kv 243 er 7, 2000. a lageraie haavikus, uuenemine haava juurevõsudest;
- 10) kv 243 er 6, 80-aastane naadihaavik Eesti kõrgeimate haabadega, hooldusraie katseala;
- 11) kv 242 er 4, 95-aastane kase-haava-kuuse segamets, I bon., naadi kasvukohatüüp;
- 12) kv 242 er 5, 95-aastane kuuse-kase-saare ja sanglepa segamets, I bon.

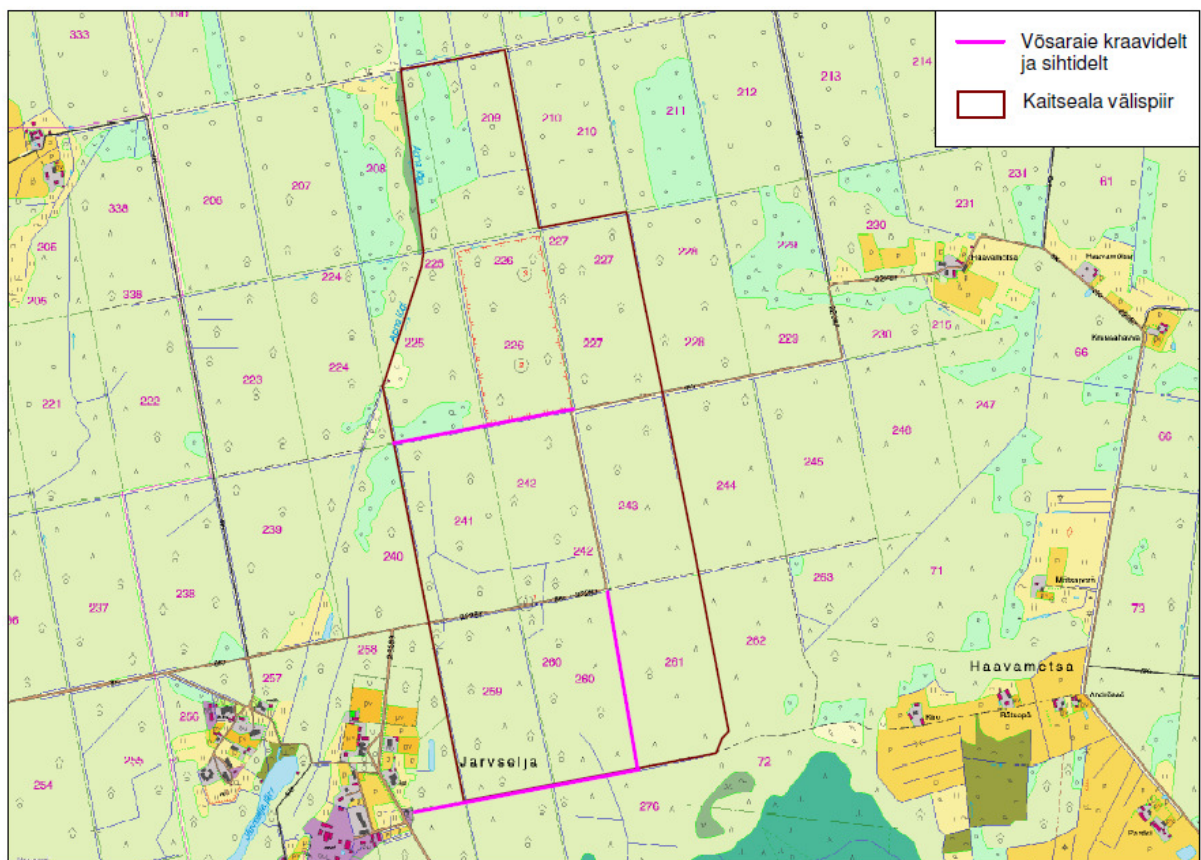
Uus õpperada kantakse ka Järvelja külas paigaldatavatele infotahvlitele.

Tegevuskava tabelis (tabel 12) on uuele õpperajale lisanduva taristu hinnangulisse maksumusse arvestatud ka **inventari paigaldamise maksumus**. Õpperaja rajamise korraldab Järvelja ÖKMK ja tegu on II prioriteedi tööga.





Joonis 15. Olemasolevad ja rajatavad külastuskorralduse objektid.



Joonis 16. Võsaraie alad.

### 4.3.6. Õpperadade hooldamine

Kaitsealal tuleb vajadusel iga-aastaselt **hooldada** nii olemasolevaid kui ka rajatavaid rajatisi, st. õpperadu kui ka puhkekohti. Kaitsealal on tarvis rekonstrueerida 280 m laudteed, 10 m ulatuses sildu ning hooldada 830 m ulatuses kv 225 ja 241 olevat laudteed. Lisaks tuleb üle paari aasta **raiuda võsa** teeäärtest ja kraavikallastelt (joonis 16), et tagada külastajatele parem liikumine õpperajal. Võsaraiet tuleb teha 1970 m ulatuses kogupindalaga ca 1,6 ha. Hoolduse korraldab Järvelja ÕKMK ja tegu on II prioriteedi tööga.

## 4.4. Kaitse-eeskirja ja kaitsekorralduskava uuendamine

### 4.4.1. Kaitse-eeskirja muutmine

Käesoleva kaitsekorralduskava esimene versioon koostati juba 2007. a, kuid vahepealse aja jooksul on kaitse-eeskirja muutmiseks tehtud 2 ettepanekut. Esimene ettepanek tehti kaitsekorralduskava koostajate poolt, teine ettepanek Keskkonnaameti Jõgeva-Tartu regiooni poolt 2009. aastal, lähtudes Natura 2000 varialade (sealhulgas ka Järvelja variala) kaitse alla võtmise vajadusest. Algne ettepanek varialade kaitse alla võtmiseks tehti Eesti Keskkonnanühenduste Koja (EKO) poolt 2005. a, mil koostati nimekirja aladest, mis peaksid EKO hinnangul täiendavalt kuuluma Natura 2000 võrgustikku.

**2007. a ettepanekud** kaitse-eeskirja sõnastamiseks olid järgmised:

#### § 1. Järvelja looduskaitseala kaitse-eesmärk

(1) Järvelja looduskaitseala<sup>2</sup> (edaspidi *kaitseala*) kaitse-eesmärk on:

- 1) põlis- ja loodusmetsade säilitamine ja tutvustamine;
- 2) Euroopa Nõukogu direktiivi 92/43/EMÜ looduslike elupaikade ning loodusliku loomastiku ja taimestiku kaitse kohta I lisas nimetatud elupaigatüüpide – vanade loodusmetsade (9010\*)<sup>3</sup>, vanade laialehiste metsade (9020\*), rohunditerikaste kuusikute (9050), soostuvate ja soolehtmetsade (9080\*) ning siirdesoo- ja rabametsade (91D0\*) kaitse;
- 3) Euroopa Nõukogu direktiivi 92/43/EMÜ II lisas nimetatud liikide, mis on ühtlasi II kategooria kaitsealused liigid, elupaikade kaitse;
- 4) I, II ja III kategooria kaitsealuste taimeliikide kaitse;
- 5) I, II ja III kategooria kaitsealuste seeneliikide kaitse;
- 6) pärna enamusega puistute kaitse;
- 7) erinevates metsatüüpides koosluste suktsessiooni seire püsiproovitükkidel;
- 8) metsade erinevate arengusuundade säilitamine, kujundamine, jälgimine ja tutvustamine;
- 9) metsanduslik vaatlus- ja katsetegevus metsade suktsessioonilise arengu jätkamiseks.

(2) Kaitseala maa-ala jaguneb vastavalt kaitsekorra eripärale ja majandustegevuse piiramise astmele kaheks sihtkaitsevööndiks ja üheks piiranguvööndiks.

(3) Kaitsealal tuleb arvestada looduskaitseaduses sätestatud piiranguid käesolevas määruses sätestatud erisustega.

§7 (2) Kaitsealal on kaks sihtkaitsevööndit:

- 1) Ürgmetsa sihtkaitsevöönd;
- 2) Haavametsa sihtkaitsevöönd.

§11 (2) Kaitsealal on Järvelja piiranguvöönd.

Nimetuste osas muudatuste sisseviimisel tuleb kaitse-eeskirjas ka mujal vastavad nimetused muuta.

**2009. aastal** tehti ettepanek Järvelja Natura 2000 variala liitmiseks olemasoleva Järvelja kaitsealale, põhjuseks Natura esmatähtsate elupaigatüüpide 7110\* looduslikus seisundis rabad ja 91D0\* siirdesoo- ja rabametsade olemasolu nimetatud variatal.

Järvelja looduskaitseala kaitsekorralduskava avalikustamisel (2010) tegi SA Järvelja ÖKMK ettepaneku Järvelja variala liitmiseks Järvelja looduskaitsealaga väiksemas ulatuses (lisa 3) kui Keskkonnaameti Jõgeva-Tartu regiooni 2009. a esitatud ettepanekus.

**2012. a** jaanuari seisuga on nii kaitseala laiendamise kui loodusala laiendamise kohta Eesti Märgalade Ühingu poolt koostatud ekspertiisid, mis kinnitavad, et laiendatav ala tuleb võtta looduskaitse alla ning samades piirides määrata Natura 2000 võrgustiku alaks. Lähtuvalt 2010. a metsatakseerandmetest, tegi kaitseala valitseja 2012. a olemasoleva kaitseala kvartalite JS259 ja JS260 kohta täiendava ettepaneku arvata need kvartalid sihtkaitsevööndisse.

Lisaks eelpool kirjeldatud muudatustele tehakse kaitsekorralduskavaga ettepanek **arvata kaitse-eesmärkide hulgast välja laialehine neuvaip**. Liigi ainus, üksiku isendi leid on kaitsealal registreeritud 1928. aastal. Hoolimata sellest, et ala külastatakse pidevalt ning alal toimub ka taimede jt liikide riiklik seire, ei ole laialehise neuvaiba kohta hilisemaid andmeid laekunud.

Järvelja looduskaitseala kaitse-eeskirja muutmise eelnõu (lisa 2 koos joonisega 2) on seisuga jaanuar 2012 menetluses. Töö korraldajaks on Keskkonnaamet ja tegu on I prioriteedi tööga.

#### **4.4.2. Kaitsekorralduskava uuendamine**

Kaitsekorralduskava eesmärgid on seatud kümneks aastaks, kuid eelarve ja tegevuskava planeerimine nii pikaks ajaks on keeruline. Seetõttu tuleb 2015. aastal hinnata esimese perioodi tulemuslikkust ja uuendada kaitsekorralduskava. Lisaks tuleb kava uuendamisel analüüsida ka vajalikke tegevusi, mis jäävad menetluses oleva kaitse-eeskirja eelnõu järgi kaitseala laiendusele ning juhul, kui uus kaitse-eeskiri on tulemuslikkuse hindamise ajaks kinnitatud, tuleb need tegevused samuti kavasse integreerida. Töö korraldajaks on Keskkonnaamet ja tegu on I prioriteedi tööga.

#### **4.5. Kaitseala tutvustamine ja keskkonnaharidus**

EMÜ territoriaalruumilises arengukavas ja EMÜ metsandus- ja maaehitusinstituudi arengukavas oli ette nähtud rajada aastaks 2010 endise Järvelja klubi asemele Järveljale loodusharidus-teaduskeskus, kuhu oleks vaja tutvustavat **püsiekspositsiooni**, mis koosneks järgnevatest osadest:

- õppemetskonna ja kaitseala kaardid;
- õppemetskonna ja kaitseala ajalugu;
- transekti profiil N-S suunas kvartalid 209 kuni kvartalini 276 ja Uulika rabani;

- mullamonoliidid koos taimestikuga;
- tähtsamad kaitsealal kasvavad taimed ja puuliigid puitudega;
- Järvelja kuulsad puud ja nende mõõtmed, puidus kasvavad seemned ja elutsevad mardikad.

Kuna Emajõe Suursoo kaitseala lõunaosa, mis jääb Järvelja ÕKMK põhjaossa, on küllalt atraktiivne ja sinna viivad sõidetavad teed, samas aga piisavalt kaugel jalgsi kõndimiseks (Järvelja ja Ahunapalu vaheline kaugus 7,5 km, Ahunapalust Apnassaarde 3,8 km, Järveljalt Ahijärveni 10,5 km), siis on parim ja looduslähedaseim viis nende piirkondadega tutvumiseks jalgrattasõit. Selleks oleks vaja tulevasse loodushariduskeskusesse muretseda jalgrattad laenutamiseks ka väiksematele matkagruppidele – 10 maastikujalgratast.

Lisaks oli kavas koostada interaktiivne videoprogramm „Aastaajad Järvelja looduskaitsealal ning Suursoos Ahijärvest Leego järveni”.

Käesolevaks ajaks pole ükski eelpool kirjeldatud tegevustest veel realiseerunud, kuid on jätkuvalt päevakorral. Looduskeskuse arendamise ja õppefilmi tegemise korraldajaks on Järvelja ÕKMK ning tegu on III prioriteedi tööga.

#### **4.6. Eelarve**

Tegevuskava ja eelarve tabelisse 12 on koondatud eelnevalt kirjeldatud tegevused, mis on täitmiseks käesoleva kaitsekorralduskavaga ettenähtud perioodi jooksul.

Nimetatud tabelis on tegevused jaotatud vastavalt olulisusele kolme prioriteetsusklassi:

- 1) esimene prioriteet – hädavajalik tegevus, millela kaitse-eesmärkide täitmine planeeritud perioodil on võimatu, s.o väärtuste säilimisele ja toimiva peamise ohuteguri (tallamise) kõrvaldamisele suunatud tegevus; kaitsekorralduse tulemuslikkuse hindamiseks vajalik tegevus;
- 2) teine prioriteet – vajalik tegevus, mis on suunatud peamiselt väärtuste eksponeerimisele ja looduse õpperaja toimimisele;
- 3) kolmas prioriteet – soovituslik tegevus, mis on suunatud teatud objektide seire korraldamisele või aitab kaasa väärtuste tutvustamisele.

Tabel 12. Järvelja looduskaitseala tegevuskava ja eelarve.

Jrk	Tegevuse nimetus	Tegevuse tüüp	Korraldaja	Prioriteet	2012	2013	2014	2015	2016	2017	2018	2019	2020	2021	Tegevuse maksumus kokku
					Sadades eurodes										
<b>Inventuurid, seired, uuringud</b>															
4.1.1.	kv 226 alustaimestiku inventuur	Inventuur	EMÜ	III					3						3
4.1.2.	Puistu ja lagupuidu ülepinna inventuur kv-s 226	Inventuur	EMÜ	III	64										64
4.1.3.	Seirealade rajamine kv 243 ja 260 hooldusraialadele	Seire	EMÜ	III				3			3				6
1.5.2.	Poropooriku ja lõhe-lehtervaheliku riiklik seire	Riiklik seire	KA	I	X	X	X	X	X	X	X	X	X	X	X
1.5.2.	Õrna tarna ja laialehise nestiku riiklik seire	Riiklik seire	KA	I	X				X					X	X
<b>Koosluse hooldustööd</b>															
4.2.	Piiranguvööndi metsakoosluste hooldustööd	Koosluse hooldustöö	ÕKMK	II				X			X				X
<b>Taristu</b>															
4.3.1.	Teeviitade paigaldamine	Muu taristu rajamine	ÕKMK	II			4								4
4.3.2.	In fõtahvlite 3,0 x 2,0 m paigaldamine (2 tk)	In fõtahvlite rajamine	ÕKMK	II			10								10
4.3.3.	Platvormi rajamine Kuninga männi ümber	Muu taristu rajamine	ÕKMK	I		6									6
4.3.4.	Kaitseala tähistamine	Tähistamine	RMK, ÕKMK	II		14									14
4.3.5.	Uue õpperaja rajamine	Radade rajamine	ÕKMK	II		53									53
4.3.6.	Õpperadade hooldamine, s.h. võsaraie ja infõtahvlite hooldamine	Radade ja puhkekohtade hooldamine	ÕKMK	II	5	2	4	5	2	2	87	2	87	2	198

					2012	2013	2014	2015	2016	2017	2018	2019	2020	2021	Tegevuse maksumus kokku
<b>Kavad, eeskirjad</b>															
4.4.1.	Kaitse-eeskirja muutmine	Kaitsekorra muutmine	KA	I	X										X
4.4.2, 5.	Kaitsekorralduse tulemuslikkuse hindamine ja kava uuendamine	Tegevuskava	KA	I				X					X		X
<b>Kaitseala tutvustamine ja keskkonnaharidus</b>															
4.5.	Loodushariduskeskuse arendamine	Ekspositsiooni rajamine	ÕKMK	III		32	32								64
<b>KOKKU</b>					<b>69</b>	<b>107</b>	<b>50</b>	<b>8</b>	<b>5</b>	<b>2</b>	<b>90</b>	<b>2</b>	<b>87</b>	<b>2</b>	<b>422</b>

KA – Keskkonnaamet, RMK – Riigimetsa Majandamise Keskus, EMÜ – Eesti Maaülikool, ÕKMK – Järvelja õppe- ja katsemetskond,  
X – omavahenditest tehtav töö – kas Keskkonnaamet või maaomanik

## 5. KAITSEKORRALDUSE TULEMUSLIKKUSE HINDAMINE

Kaitse tulemuslikkuse hindamine viiakse läbi kaks korda kaitsekorraldusperioodi jooksul – kaitsekorraldusperioodi keskel ja uue kava ettevalmistamisel kaitsekorraldusperioodi lõpus.

Alljärgnevalt on esitatud põhimõtted, mida Järvelja looduskaitseala kaitsekorraldamise tegevuse tulemuslikkuse hindamisel arvestada:

- Tulemuslikkuse hindamise käigus analüüsitakse saavutatud tulemusi kavandatud tegevustega võrreldes.
- Tulemuslikkuse hindamisel analüüsitakse, kas kaitsekorralduslikud tegevused aitasid kaasa kaitse-eesmärgi saavutamisele või mitte ja kui edukalt. Antakse hinnang tehtud kulutuste ja saavutatud tulemuste suhtes.
- Haruldaste ja kaitsealuste taimeliikide tulemuslikkuse hindamise aluseks saavad olla leiu- ja kasvukohtade, populatsiooni elujõulisuse ning isendite arvu säilimine.
- Haruldaste ja kaitsealuste seeneliikide tulemuslikkuse hindamise aluseks saavad olla seeneliikide ja nende elupaikade säilimine.
- Loodusdirektiivi elupaigatüüpide tulemuslikkuse hindamise aluseks saavad olla pindala säilimine ja seisundi paranemine.
- Kaitstava looduse üksikobjekti Kuninga määnd tulemuslikkuse hindamise aluseks saab olla objekti säilimine.

Kaitseala kaitsekorraldus loetakse tulemuslikuks, kui kaitsekorraldusperioodi lõpus on kaitse-eesmärgiks olevad väärtused säilinud kava koostamise aegses või inventeerimisaegses mahus, nende arvukus või pindala on suurenenud ning seisund paranenud.

Kaitse korraldamise tulemuslikkuse hindamise tegevused, indikaatorid ja oodatavad tulemused on esitatud tabelis 13.

Tabel 13. Kaitsealuste liikide kaitse tulemuslikkuse hindamise alused.

Jrk	Väärtus	Indikaator	Kriteerium	Tulemus	Selgitus
1	9010* vanad loodusmetsad	Pindala; esinduslikkus	34 ha; väga hea esinduslikkusega (A)	34 ha; väga hea esinduslikkusega (A)	Hinnata nii välitööde kui ka metsatakseerandmete põhjal
2	9020* vanad laialehised metsad	Pindala; esinduslikkus	32,9 ha; väga hea esinduslikkusega	32,9 ha; väga hea esinduslikkusega	Hinnata nii välitööde kui ka metsatakseerandmete põhjal
3	9050 rohunditerikkad kuusikud	Pindala; esinduslikkus	15,8 ha; väga hea esinduslikkusega	15,8 ha; väga hea esinduslikkusega	Hinnata nii välitööde kui ka metsatakseerandmete põhjal
4	9080* soostuvad ja soolehtmetsad	Pindala; esinduslikkus	2,97 ha; väga hea esinduslikkusega	2,97 ha; väga hea esinduslikkusega	Hinnata nii välitööde kui ka metsatakseerandmete põhjal
5	91D0* siirdesoo- ja rabametsad	Pindala; esinduslikkus	11,11 ha; väga hea esinduslikkusega	11,11 ha; väga hea esinduslikkusega	Hinnata nii välitööde kui ka metsatakseerandmete põhjal
6	Virginiinia võtmehein	Isendite arv	Isendite arv teadmata	Isendite arv teada	Hinnata juuli-augustis
7	Laialehine nestik	Leiukoha säilimine, isendite arv, populatsiooni elujõulisus	ca 159 isendit (2010)	ca 159 isendit või rohkem, populatsioon elujõuline	Hinnata juunis-juulis
8	Kaunis kuldking	Leiukoha säilimine, isendite arv, populatsiooni elujõulisus	6 taime (1998)	6 taime või rohkem	Hinnata õitsemisajal
9	Õrn tarn	Isendite arv, elujõulise populatsiooni säilimine	500-1000 generatiivset eksemplari, seisund väga hea. 2000 m <sup>2</sup> alal (2005)	Jätkuvalt vähemalt sama elujõuline populatsioon	Hinnata mais-juunis
10	Laialehine neiuvaipe	-	-	-	Liiki viimati alalt leitud 1928. a, arvata kaitse-eesmärkidest välja
11	Poropoorik	Leiukohta säilimine, isendite arv	3-s registrikandes, kuid 2010. a leitud ühes kohas viljakehad. Arvukus pole fikseeritud.	Liik kaitsealal säilinud, arvukus fikseeritud	Hinnata seene kasvuajal



<b>Jrk</b>	<b>Väärtus</b>	<b>Indikaator</b>	<b>Kriteerium</b>	<b>Tulemus</b>	<b>Selgitus</b>
12	Sellerheinik	Leiukoha säilimine, isendite arv	Arvukus pole fikseeritud, kuid kaitsealale ulatub liigi püsielupaik	Liik kaitsealal säilinud, arvukus fikseeritud	Hinnata seene kasvuajal
13	Taiga-peenpoorik	Leiukoha säilimine, isendite arv	Arvukus pole fikseeritud	Liik kaitsealal säilinud, arvukus fikseeritud	Hinnata seene kasvuajal
14	Kuninga mänd	Objekti säilimine	Objekti heas seisukorras säilimine, puuõõnsuse ja roheline võraga	Objekti heas seisukorras säilimine, puuõõnsuse ja roheline võraga	Objekti kahjustamise vältimiseks on juurte kaitseks rajatud tallamiskindel kaitseplatvorm

## KASUTATUD KIRJANDUS

- Kalda, A. 1993. Järvelja metsareservaadi taimestik. – Eesti Looduseuurijate Seltsi aastaraamat 74: 208-228.
- Kasesalu, H. 1998. 75 aastat Järvelja õppe- ja katsemetsamajandit. – Järvelja metsades III. Akadeemilise Metsaseltsi toimetised VIII. Tartu, 26-48.
- Kasesalu, H. 2004. Järvelja põlismets. – Järvelja põlismets. Koost. H. Kasesalu. Eesti Metsaselts. Tartu, 7-34.
- Krigul, T. 1940. Looduskaitse reservaadi seisund praegusel ajal Tartu Ülikooli Õppe- ja Katsemetskonnas Kastre-Peravallas. – Looduskaitse II. Tallinn, 151-164 (separaat).
- Luik, A. 1993. Järvelja looduskaitsekvartali üraseklastest (*Ipidae*). – Eesti Looduseuurijate Seltsi aastaraamat 74: 331-333.
- Lõhmus, E. 1993. Järvelja looduskaitsekvartali metsakasvukohatüübid. – Eesti Looduseuurijate Seltsi aastaraamat 74: 261-283.
- Masing, V., Rebane, H. 2004. Muutused Järvelja ürgmetsakvartali püsiruutudel nelja aastakümne vältel. – Järvelja põlismets. Koost. H. Kasesalu. Eesti Metsaselts. Tartu, 37-59.
- Mathiesen, A. 1927. Ülikooli Õppemetskond. Tartu Ülikooli Metsaosakonna toimetused nr. 11. Tartu. 63 lk.
- Parmasto, E., Kalamees, K., Kalmeti, U., Parmasto, I., Raitviir, A., Vaasma, M. 2004. Järvelja kaitsealuse põlismetsa seenestik. – Järvelja põlismets. Koost. H. Kasesalu. Eesti Metsaselts. Tartu, 60-137.
- Rebane, H. 1998. Järvelja-Peravalla kohanimed. – Järvelja metsades III. Akadeemilise Metsaseltsi toimetised VIII. Tartu, 13-18.
- Sepp, R., Rooma, I. 1993. Järvelja looduskaitsekvartali mullastikust. – Eesti Looduseuurijate Seltsi aastaraamat 74: 131-207. Tõnnson, K. 1993. Andmeid Järvelja looduskaitsekvartali samblafloorast. – Eesti Looduseuurijate Seltsi aastaraamat 74: 229-236.
- Voll, U. 1994. Kastre-Peravalla metsandiku majandamine enne üleandmist Tartu Ülikoolile. – Järvelja (Kastre-Peravalla) metsades I. Akadeemilise Metsaseltsi toimetised II. Tartu Ülikooli Kirjastus, 7-113.

# LISAD

## Lisa 1. Järvelja looduskaitseala kaitse-eeskiri ja kaart

### Järvelja looduskaitseala kaitse-eeskiri

Vastu võetud 24.04.2006 nr 100  
RT I 2006, 19, 150  
jõustumine 08.05.2006

Määrus kehtestatakse «Looduskaitseaduse» § 10 lõike 1 alusel.

### 1. peatükk ÜLDSÄTTED

#### § 1. Järvelja looduskaitseala kaitse-eesmärk

(1) Järvelja looduskaitseala<sup>2</sup> (edaspidi kaitseala) kaitse-eesmärk on:

- 1) põlismetsakoosluste säilitamine ja tutvustamine;
- 2) nõukogu direktiivi 92/43/EMÜ looduslike elupaikade ning loodusliku loomastiku ja taimeastiku kaitse kohta I lisas nimetatud elupaigatüüpide – vanade loodusemetsade (9010\*)<sup>3</sup>, vanade laialehiste metsade (9020\*), rohunditerikaste kuusikute (9050), soostuvate ja soo-lehtmetsade (9080) ning siirdesoo- ja rabametsade (91D0\*) kaitse;
- 3) nõukogu direktiivi 92/43/EMÜ II lisas nimetatud liikide, mis on ühtlasi II kategooria kaitsealused liigid, elupaikade kaitse;
- 4) I ja II kategooria kaitsealuste taimeliikide ja III kategooria kaitsealuse taimeliigi – laialehise neiuvaiba (*Epipactis helleborine*) kaitse;
- 5) I ja II kategooria kaitsealuste seeneliikide ja III kategooria kaitsealuse seeneliigi – taiga-peenpooriku (*Skeletocutis odora*) kaitse.

(2) Kaitseala maa-ala jaguneb vastavalt kaitsekorra eripärale ja majandustegevuse piiramise astmele kaheks sihtkaitsevööndiks ja üheks piiranuvööndiks.

(3) Kaitsealal tuleb arvestada «Looduskaitseaduses» sätestatud piiranguid käesolevas määruses sätestatud erisustega.

#### § 2. Kaitseala asukoht

(1) Kaitseala asub Tartu maakonnas Meeksi vallas Haavametsa ja Järvelja külas ning Võnnu vallas Agali ja Ahunapalu külas.

(2) Kaitseala välispiir ja vööndite piirid on esitatud kaardil määruse lisas<sup>4</sup>.

#### § 3. Kaitseala valitseja

Kaitseala valitseja on Keskkonnaamet.

## **2. peatükk KAITSEKORRA ÜLDPÕHIMÕTTED**

### **§ 4. Lubatud tegevus**

(1) Inimestel on lubatud viibida kogu kaitsealal, välja arvatud Ürgmetsa sihtkaitsevööndis väljaspool laudteid.

(2) Kaitsealal on lubatud jahipidamine, välja arvatud Ürgmetsa sihtkaitsevööndis.

(3) Kaitsealal on lubatud sõidukiga sõitmine ainult teedel. Maastikusõidukiga sõitmine on lubatud kaitseala valitseja nõusolekul. Sõidukiga sõitmine väljaspool teid ja maastikusõidukiga sõitmine kaitseala valitseja nõusolekuta on lubatud järelevalve- ja päästetöödel, käesoleva kaitse-eeskirjaga lubatud töödel, liinirajatiste hooldamiseks vajalikel töödel, metsamajandus- ja põllumajandustöödel, kaitseala valitsemisega seotud töödel ning kaitseala valitseja nõusolekul teostatavas teadustegevuses.

### **§ 5. Keelatud tegevus**

Kaitseala valitseja nõusolekuta on kaitsealal keelatud:

- 1) muuta katastriüksuse kõlvikute piire ja sihtotstarvet;
- 2) koostada maakorralduskava ja teostada maakorraldustoiminguid;
- 3) väljastada metsamajandamiskava;
- 4) anda nõusolekut väikeehitise ehitamiseks;
- 5) anda projekteerimistingimusi;
- 6) anda ehitusluba;
- 7) kehtestada detailplaneeringut ja üldplaneeringut.

### **§ 6. Tegevuse kooskõlastamine**

(1) Kaitseala valitseja ei kooskõlasta tegevust, mis vajab kaitse-eeskirja kohaselt kaitseala valitseja nõusolekut, kui see võib kahjustada kaitseala kaitse-eesmärgi saavutamist või seisundit.

(2) Kui tegevust ei ole kaitseala valitsejaga kooskõlastatud või tegevuses ei ole arvestatud kaitseala valitseja kirjalikult seatud tingimusi, mille täitmisel tegevus ei kahjusta kaitseala kaitse-eesmärgi saavutamist või seisundit, ei teki isikul, kelle huvides nimetatud tegevus on, vastavalt «Haldusmenetluse seadusele» õiguspärast ootust sellise tegevuse õiguspärasuse osas.

(3) Keskkonnaministeeriumil või Keskkonnaametil on keskkonnamõju hindamise järelevalvajana õigus määrata kaitseala kaitseks keskkonnanõudeid, kui kavandatav tegevus võib kahjustada kaitseala kaitse-eesmärgi saavutamist või seisundit.

## **3. peatükk SIHTKAITSEVÖÖND**

### **§ 7. Sihtkaitsevööndi määratlus**

(1) Kaitseala sihtkaitsevöönd on kaitseala osa seal väljakujunenud või kujundatavate

looduslike koosluste ja kaitsealuste liikide elupaikade säilitamiseks.

(2) Kaitsealal on kaks sihtkaitsevööndit:

- 1) Ürgmetsa sihtkaitsevöönd;
- 2) Järvelja sihtkaitsevöönd.

### **§ 8. Sihtkaitsevööndi kaitse-eesmärk**

(1) Ürgmetsa sihtkaitsevööndi kaitse-eesmärk on metsaökosüsteemi arengu tagamine üksnes loodusliku protsessina.

(2) Järvelja sihtkaitsevööndi kaitse-eesmärk on elustiku mitmekesisuse ja maastikuilme säilitamine.

### **§ 9. Lubatud tegevus**

(1) Ürgmetsa sihtkaitsevööndis on lubatud kuni 20 osalejaga rahvaürituse korraldamine, arvestades § 4 lõikes 1 sätestatud, ja Järvelja sihtkaitsevööndis kuni 40 osalejaga rahvaürituse korraldamine.

(2) Järvelja sihtkaitsevööndis on lubatud marjade, seente ja muude metsa kõrvalsaaduste varumine.

(3) Kaitseala valitseja nõusolekul on sihtkaitsevööndis lubatud:

- 1) Järvelja sihtkaitsevööndis koosluse kujundamine vastavalt kaitse-eesmärgile;
- 2) olemasolevate maaparandussüsteemide hoiutööd;
- 3) tee, tehnovõrgu rajatise või tootmisotstarbeta ehitise püstitamine kaitseala tarbeks ja olemasolevate ehitiste hooldustööd;
- 4) Ürgmetsa sihtkaitsevööndis rohkem kui 20 osalejaga rahvaürituse korraldamine ja Järvelja sihtkaitsevööndis rohkem kui 40 osalejaga rahvaürituse korraldamine.

### **§ 10. Keelatud tegevus**

Sihtkaitsevööndis on keelatud:

- 1) majandustegevus;
- 2) loodusvarade kasutamine;
- 3) uute ehitiste püstitamine, välja arvatud käesoleva määruse § 9 lõike 3 punktis 3 nimetatud juhul;
- 4) telkimine ja lõkke tegemine.

## **4. peatükk PIIRANGUVÖÖND**

### **§ 11. Piiranguvööndi määratlus**

(1) Piiranguvöönd on kaitseala maa-ala, mis ei kuulu sihtkaitsevööndisse.

(2) Kaitsealal on Apna piiranguvöönd.

## § 12. Piiranguvööndi kaitse-eesmärk

Apna piiranguvööndi kaitse-eesmärk on elustiku mitmekesisuse ja maastikuilme säilitamine.

## § 13. Lubatud tegevus

(1) Piiranguvööndis on lubatud

- 1) majandustegevus;
- 2) telkimine ja lõkke tegemine ainult kohtades, mille kaitseala valitseja on selleks ette valmistanud ja tähistanud;
- 3) kuni 40 osalejaga rahvaürituse korraldamine selleks ettevalmistamata ja kaitseala valitseja poolt tähistamata kohas.

(2) Piiranguvööndis on kaitseala valitseja nõusolekul lubatud:

- 1) ehitise, kaasa arvatud ajutise ehitise püstitamine;
- 2) rohkem kui 40 osalejaga rahvaürituse korraldamine selleks ettevalmistamata ja kaitseala valitseja poolt tähistamata kohas.

## § 14. Keelatud tegevus

Piiranguvööndis on keelatud:

- 1) puhtpuistute kujundamine ja energiapuistute rajamine;
- 2) uute veekogude rajamine;
- 3) uue maaparandussüsteemi rajamine;
- 4) maavara kaevandamine;
- 5) biotsiidi ja taimekaitsevahendi kasutamine;
- 6) uuendusraie, välja arvatud turberaie, kusjuures tuleb säilitada koosluse liikide ja vanuse mitmekesisus;
- 7) puidu kokku- ja väljavedu külmutamata pinnasel.

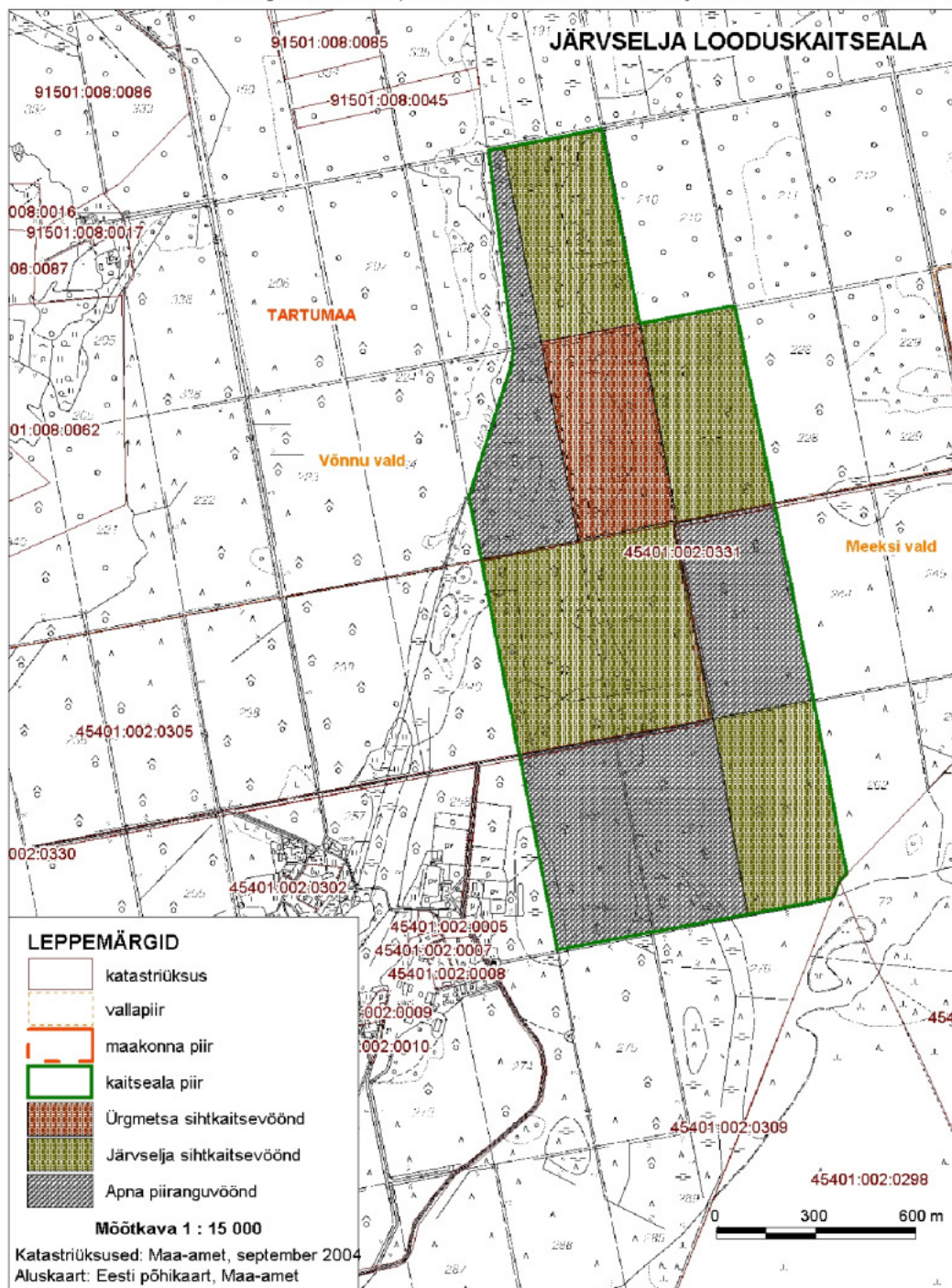
<sup>1</sup> Nõukogu direktiiv 92/43/EMÜ looduslike elupaikade ning loodusliku loomastiku ja taimeistiku kaitse kohta (EÜT L 206, 22.07.1992, lk 7–50; C 241, 29.08.1994, lk 175; L 305, 8.11.1997, lk 42–65; L 236, 23.09.2003, lk 667–702; L 284, 31.10.2003, lk 1–53).

<sup>2</sup> Kaitseala on moodustatud Eesti NSV Ministrite Nõukogu 11. juuli 1957. a määrusega nr 242 «Abinõudest looduskaitse organiseerimiseks Eesti NSV-s» moodustatud botaanilis-zooloogilise keeluala Järvelja looduskaitse kvartal baasil. Tulenevalt Vabariigi Valitsuse 5. augusti 2004. a korralduse nr 615-k «Euroopa Komisjonile esitatav Natura 2000 võrgustiku alade nimekirja» lisa 1 punkti 2 alapunktist 59 hõlmab kaitseala Järvelja loodusala, kus tegevuse kavandamisel tuleb hinnata selle mõju loodusala kaitse-eesmärkidele, arvestades Natura 2000 võrgustiku alade suhtes kehtivaid erisusi.

<sup>3</sup> Sulgudes on siin ja edaspidi kaitstava elupaigatüübi koodinumber vastavalt nõukogu direktiivi 92/43/EMÜ I lisale. Täpniga (\*) on tähistatud esmatähtsad elupaigatüübid.

<sup>4</sup> Kaitseala välispiir ja vööndite piirid on märgitud määruse lisas esitatud kaardil Eesti põhikaardi (mõõtkava 1:10 000), riigiettevõtte Eesti Maauuringud 1992. aasta maakasutuskaardi (mõõtkava 1:10 000), Eesti Metsakorralduskeskuse Järvelja ja Meeksi metskonna 1993. aasta ja Järvelja metskonna 1999. aasta puistuplaanide (mõõtkava 1:20 000) alusel, kasutades maakatastri andmeid seisuga september 2004. a. Ala kaardiga saab tutvuda Keskkonnaametis, Keskkonnaministeeriumis, keskkonnaregistris ning maainfosüsteemis ([www.maaamet.ee](http://www.maaamet.ee)).

[RT I 2010, 13, 70 - jõust. 01.04.2010]



Vilju Reiljan  
Keskkonnaminister

Joonis 1. Järvselja looduskaitseala.

## Lisa 2. Järvelja looduskaitseala uue kaitse-eeskirja eelnõu ja kaart

EELNÕU  
06.02.2012

### VABARIIGI VALITSUS MÄÄRUS

Tallinn, Toompea

2012 nr

### Järvelja looduskaitseala kaitse-eeskiri<sup>1</sup>

Määrus kehtestatakse „Looduskaitseaduse“ § 10 lõike 1 alusel.

### 1. peatükk ÜLDSÄTTED

#### § 1. Järvelja looduskaitseala kaitse-eesmärk

(1) Järvelja looduskaitseala<sup>2</sup> (edaspidi *kaitseala*) kaitse-eesmärk on:

- 1) põlis- ja loodumetsakoosluste säilitamine, kaitsmine, uurimine ja tutvustamine;
- 2) nõukogu direktiivi 92/43/EMÜ looduslike elupaikade ning loodusliku loomastiku ja taimestiku kaitse kohta I lisas nimetatud elupaigatüüpide – rabade (7110\*)<sup>3</sup>, vanade loodumetsade (9010\*), vanade laialehiste metsade (9020\*), rohunditerikaste kuusikute (9050), soostuvate ja soo-lehtmetsade (9080\*) ning siirdesoo- ja rabametsade (91D0\*) kaitse;
- 3) nõukogu direktiivi 92/43/EMÜ II ja IV lisas nimetatud liikide, mis on ühtlasi II kategooria kaitsealused liigid, elupaikade kaitse;
- 4) I ja II kategooria kaitsealuste taimeliikide ja III kategooria kaitsealuse taimeliikide sulgja õhiku (*Neckera pennata*) ja Helli ebatähtleliku (*Anastrophyllum hellerianum*) kaitse;
- 5) I ja II kategooria kaitsealuste seeneliikide ja III kategooria kaitsealuse seeneliigi taiga-peenpooriku (*Skeletocutis odora*) kaitse;
- 6) II kategooria kaitsealuste samblikuliikide ja III kategooria kaitsealuse sambliku liigi niitja rihmsambliku (*Ramalina thrausta*) ja hariliku poorsambliku (*Menegazzia terebrata*) kaitse;
- 7) I kategooria kaitsealuse linnuliigi ja III kategooria kaitsealuste linnuliikide händkaku (*Strix uralensis*) ja värbkaku (*Glaucidium passerinum*) elupaikade kaitse.

(2) Kaitseala maa-ala jaguneb vastavalt kaitsekorra eripärale ja majandustegevuse piiramise astmele kaheks sihtkaitsevööndiks ja üheks piiranguvööndiks.

(3) Kaitsealal tuleb arvestada „Looduskaitseaduses“ sätestatud piiranguid



käesolevas määruses sätestatud erisustega.

## **§ 2. Kaitseala asukoht**

(1) Kaitseala asub Tartu maakonnas Meeksi vallas Haavametsa, Järvelja, Aravu ja Sikakurmu külas ning Võnnu vallas Agali külas.

(2) Kaitseala välispiir ja vööndite piirid on esitatud kaardil määruse lisas<sup>4</sup>.

## **§ 3. Kaitseala valitseja**

Kaitseala valitseja on Keskkonnaamet.

## **2. peatükk KAITSEKORRA ÜLDPÕHIMÕTTED**

### **§ 4. Lubatud tegevus**

(1) Inimestel on lubatud viibida ning korjata marju, seeni ja muid metsa kõrvalsaadusi kogu kaitsealal, välja arvatud Ürgmetsa sihtkaitsevööndis väljaspool laudteid.

(2) Kaitsealal on lubatud kalapüük ja jahipidamine, välja arvatud Ürgmetsa sihtkaitsevööndis.

(3) Füüsilise isiku või eraõigusliku juriidilise isiku omandis oleval kinnisasjal on viibimine lubatud arvestades „Asjaõigusseaduses“ ja „Looduskaitse seaduses“ sätestatud.

(4) Kaitsealal on lubatud sõidukiga sõitmine ainult teedel, mis on märgitud kaardil määruse lisas<sup>4</sup>. Maastikusõidukiga sõitmine on lubatud kaitseala valitseja nõusolekul. Sõidukiga sõitmine väljaspool teid ja maastikusõidukiga sõitmine kaitseala valitseja nõusolekuta on lubatud järelevalve- ja päästetöödel, kaitse-eeskirjaga lubatud töödel, liinirajatiste hooldamiseks vajalikel töödel ja maatulundusmaal metsamajandustöödel, kaitseala valitsemisega seotud töödel ning kaitseala valitseja nõusolekul teostataval teadustegevusel.

### **§ 5. Keelatud tegevus**

Kaitseala valitseja nõusolekuta on kaitsealal keelatud:

- 1) muuta katastriüksuse kõlvikute piire ja sihtotstarvet;
- 2) koostada maakorralduskava ja teostada maakorraldustoiminguid;
- 3) väljastada metsamajanduskava;
- 4) kehtestada detailplaneeringut ja üldplaneeringut;
- 5) anda nõusolekut väikeehitise ehitamiseks;
- 6) anda projekteerimistingimusi;
- 7) anda ehitusluba;
- 8) rajada uut veekogu, mille pindala on suurem kui viis ruutmeetrit, kui selleks ei ole vaja anda vee erikasutusluba, ehitusluba või nõusolekut väikeehitise ehitamiseks.

## **§ 6. Tegevuse kooskõlastamine**

(1) Kaitseala valitseja ei kooskõlasta tegevust, mis kaitse-eeskirja kohaselt vajab kaitseala valitseja nõusolekut, kui see võib kahjustada kaitseala kaitse-eesmärgi saavutamist või seisundit.

(2) Kui tegevust ei ole kaitseala valitsejaga kooskõlastatud või tegevuse juures ei ole arvestatud kaitseala valitseja kirjalikult seatud tingimusi, mille täitmise korral tegevus ei kahjusta kaitseala kaitse-eesmärgi saavutamist või seisundit, ei teki isikul, kelle huvides nimetatud tegevus on, vastavalt „Haldusmenetluse seadusele“ õiguspärasest ootust sellise tegevuse õiguspärasuse osas.

(3) Keskkonnaministeeriumil või Keskkonnaametil on keskkonnamõju hindamise järelevalvajanõusolekuga määrata kaitseala kaitseks keskkonnanõudeid, kui kavandatav tegevus võib kahjustada kaitseala kaitse-eesmärgi saavutamist või seisundit.

## **3. peatükk SIHTKAITSEVÖÖND**

### **§ 7. Sihtkaitsevööndi määratlus**

(1) Kaitseala sihtkaitsevöönd on kaitseala osa seal väljakujunenud või kujundatavate looduslike koosluste ja kaitsealuste liikide elupaikade säilitamiseks.

(2) Kaitsealal on kaks sihtkaitsevööndit:

- 1) Ürgmetsa sihtkaitsevöönd;
- 2) Järvelja sihtkaitsevöönd.

### **§ 8. Sihtkaitsevööndi kaitse-eesmärk**

(1) Ürgmetsa sihtkaitsevööndi kaitse-eesmärk on metsaökosüsteemi arengu tagamine üksnes loodusliku protsessina ning kaitsealuste liikide elupaikade, vanade laialehiste metsade (9020\*), rohunditerikaste kuusikute (9050) ning soostuvate ja soo-lehtmetsade (9080\*) kaitse;

(2) Järvelja sihtkaitsevööndi kaitse-eesmärk on elustiku mitmekesisuse ja maastikuilme säilitamine ning kaitsealuste liikide elupaikade, rabade (7110\*), vanade loodumetsade (9010\*), vanade laialehiste metsade (9020\*), rohunditerikaste kuusikute (9050) ning siirdesoo- ja rabametsade (91D0\*) kaitse.

### **§ 9. Lubatud tegevus**

(1) Sihtkaitsevööndis on lubatud kuni 50 osalejaga rahvaürituse korraldamine, arvestades § 4 lõikes 1 sätestatut.

(2) Kaitseala valitseja nõusolekul on sihtkaitsevööndis lubatud:

- 1) Järvelja sihtkaitsevööndis koosluse kujundamine vastavalt kaitse-eesmärgile;
- 2) olemasolevate maaparandussüsteemide hoiutööd;
- 3) tee, tehnovõrgu rajatise või tootmisotstarbete ehitise püstitamine kaitseala tarbeks ja olemasolevate ehitiste hooldustööd;

- 4) rohkem kui 50 osalejaga rahvaürituse korraldamine;
- 5) loodusliku veerežiimi taastamine.

#### **§ 10. Keelatud tegevus**

Sihtkaitsevööndis on keelatud:

- 1) majandustegevus;
- 2) loodusvarade kasutamine;
- 3) uute ehitiste püstitamine, välja arvatud käesoleva määruse § 9 lõike 2 punktis 3 nimetatud juhul;
- 4) telkimine ja lõkke tegemine.

### **4. peatükk PIIRANGUVÖÖND**

#### **§ 11. Piiranguvööndi määratlus**

- (1) Piiranguvöönd on kaitseala maa-ala, mis ei kuulu sihtkaitsevööndisse.
- (2) Kaitsealal on Apna piiranguvöönd.

#### **§ 12. Piiranguvööndi kaitse-eesmärk**

Piiranguvööndi kaitse-eesmärk on elustiku mitmekesisuse ja maastikuilme säilitamine ja kaitsealuste liikide elupaikade kaitse.

#### **§ 13. Lubatud tegevus**

- (1) Piiranguvööndis on lubatud
  - 1) majandustegevus;
  - 2) telkimine ja lõkke tegemine ainult kohtades, mis on kaitseala valitseja loal selleks ette valmistanud ja tähistanud;
  - 3) kuni 50 osalejaga rahvaürituse korraldamine selleks ettevalmistamata ja kaitseala valitseja poolt tähistamata kohas.
- (2) Piiranguvööndis on kaitseala valitseja nõusolekul lubatud:
  - 1) ehitise, kaasa arvatud ajutise ehitise püstitamine;
  - 2) veekogude veetaseme ja kaldajoone muutmine;
  - 3) rohkem kui 50 osalejaga rahvaürituse korraldamine selleks ettevalmistamata ja kaitseala valitseja poolt tähistamata kohas.
- (3) Kaitseala valitseja nõusolekul on piiranguvööndis lubatud uuendusraie, arvestades järgmisi tingimusi:
  - 1) turberaie on lubatud kuni 5 ha suuruse langina;
  - 2) lageraie on lubatud kuusikutes ja hall-lepikutes kuni 1 ha suuruse langina;
  - 3) raietel tuleb elustiku mitmekesisuse tagamiseks alles jätta puid ja nende säilinud osi tüvepuidu kogumahuga vähemalt 20 tihumeetrit hektari kohta. Allesjätavad puud valitakse eri puuliikide esimese rinde suurima diameetriga puude hulgast, eelistades kõvalehtpuid, mände ja haabasid, samuti eritunnustega nagu põlemisjälgede,

õõnsuste, tuuleluudade või suurte okstega puid.

## § 14. Keelatud tegevus

Piiranguvööndis on keelatud:

- 1) puhtpuistute kujundamine ja energiapuistute rajamine;
- 2) uue maaparandussüsteemi rajamine;
- 3) maavara kaevandamine;
- 4) biotsiidi, taimekaitsevahendi ja väetise kasutamine;
- 5) puidu kokku- ja väljavedu küljumata pinnasel.

<sup>1</sup> Nõukogu direktiiv 92/43/EMÜ looduslike elupaikade ning loodusliku loomastiku ja taimestiku kaitse kohta (EÜT L 206, 22.07.1992, lk 7–50).

<sup>2</sup> Järvelja looduskaitseala on moodustatud Vabariigi Valitsuse 24.04.2006. a määrusega nr 100 "Järvelja looduskaitseala kaitse-eeskiri" moodustatud looduskaitseala baasil. Tulenevalt Vabariigi Valitsuse 5. augusti 2004. a korralduse nr 615-k (*RTL 2004, 111, 1758; 2009, 39, 516; 2010, 19, 351*) "Euroopa Komisjonile esitatav Natura 2000 võrgustiku alade nimekiri" lisa 1 punkti 2 alapunktist 63 on tegu Järvelja loodusala, kus tegevuste kavandamisel tuleb hinnata nende mõju kaitse-eesmärkidele, arvestades Natura 2000 võrgustiku alade suhtes kehtivaid erisusi. Määruse seletuskirjaga saab tutvuda Keskkonnaministeeriumi kodulehel [www.envir.ee](http://www.envir.ee).

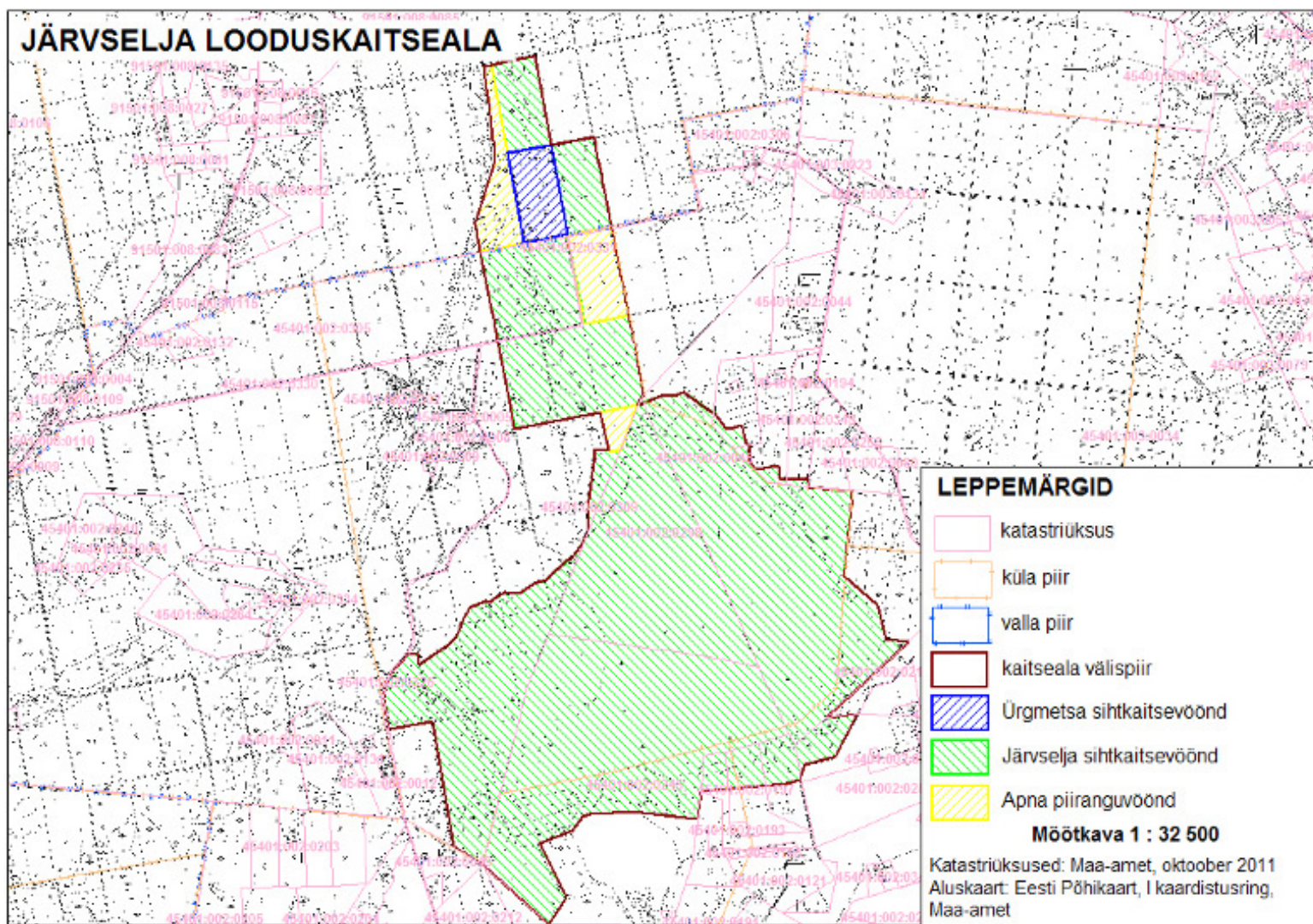
<sup>3</sup> Sulgudes on siin ja edaspidi kaitstava elupaigatüübi koodinumber vastavalt nõukogu direktiivi 92/43/EMÜ lisale I. Tärniga (\*) on tähistatud esmatähtsad elupaigatüübid.

<sup>4</sup> Kaitseala välispiir ja vööndite piirid on märgitud määruse lisas esitatud kaardil Eesti põhikaardi (mõõtkava 1:10000) alusel, kasutades maakatastri andmeid. Ala kaardiga saab tutvuda Keskkonnaametis, Keskkonnaministeeriumis, Keskkonnaregistris ja maainfosüsteemis ([www.maaamet.ee](http://www.maaamet.ee)).

Andrus Ansip  
Peaminister

Keit Pentus  
Keskkonnaminister

Heiki Loot  
Riigisekretär



Joonis 2. Kavandatav Järvselja looduskaitseala.

### Lisa 3. SA Järvelja ÕKMK ettepanek variala muutmiseks

