

KINNITATUD
Keskkonnaameti
22.12.2023
korraldusega nr 1-3/23/693

Vanalõve loodusala kaitsekorralduskava



„Vaade Vanalõve loodusalale“ Maa-ameti kaldaerofoto 2020

Keskkonnaamet 2023

Sisukord

1. Ala iseloomustus	4
1.1 Uuritus ja seire	7
2. Kaitseväärtused ja kaitse eesmärgid	8
3. Kavandatavad kaitsekorralduslikud tegevused	13
3.1. Külastuskorraldus	15
3.2. Koosluste hooldus- ja taastamistööd.....	15
Kasutatud andmeallikad	16

Kasutatud lühendid, mõisted ja selgitused

MO - maaomanik

KE – kaitse-eeskiri

Kaitseväärtus – kaitse-eeskirjas nimetatud kaitstav loodusväärtus (kaitse-eesmärk)

Kaitse eesmärk – kaitseväärtuse soovitud seisund

KeA – Keskkonnaamet

KKK – kaitsekorralduskava

LKS - looduskaitseeadus

LoD – loodusdirektiiv (käsitleb ohustatud elupaikade ning loodusliku loomastiku ja taimestiku kaitsepõhimõtteid)

LiD – linnudirektiiv (sätestab liikmesriikide õigused ja kohustused loodusliku linnustiku kaitseks ja kasutamiseks)

LoA – loodusala (loodusdirektiivi I ja II lisas nimetatud elupaigatüüpide või liikide kaitseks asutatud ala)

LiA – linnuala (linnudirektiivi I lisas nimetatud linnuliikide ja I lisast puuduvate rändlinnuliikide elupaikade kaitseks asutatud ala)

PLK – poollooduslik kooslus

EELIS – Eesti Looduse Infosüsteem

SDF – Natura standardandmebaas

Säilitamine – olemasolevate väärtuste säilitamine (seisund ei muutu halvemaks, säilitamine ei tähenda seda, et seisund peab jääma samaks) (looduslik areng)

Seisundi parendamine – arvestatava esinduslikkusega (C) elupaikade seisundi parendamine (kraavide sulgemine, looduslikule arengule jätmise jms)

Taastamine – tegevused, mis on seotud olemasolevate, kuid halvenenud struktuuriga elupaikade taastamisega (näiteks PLKd, sood)

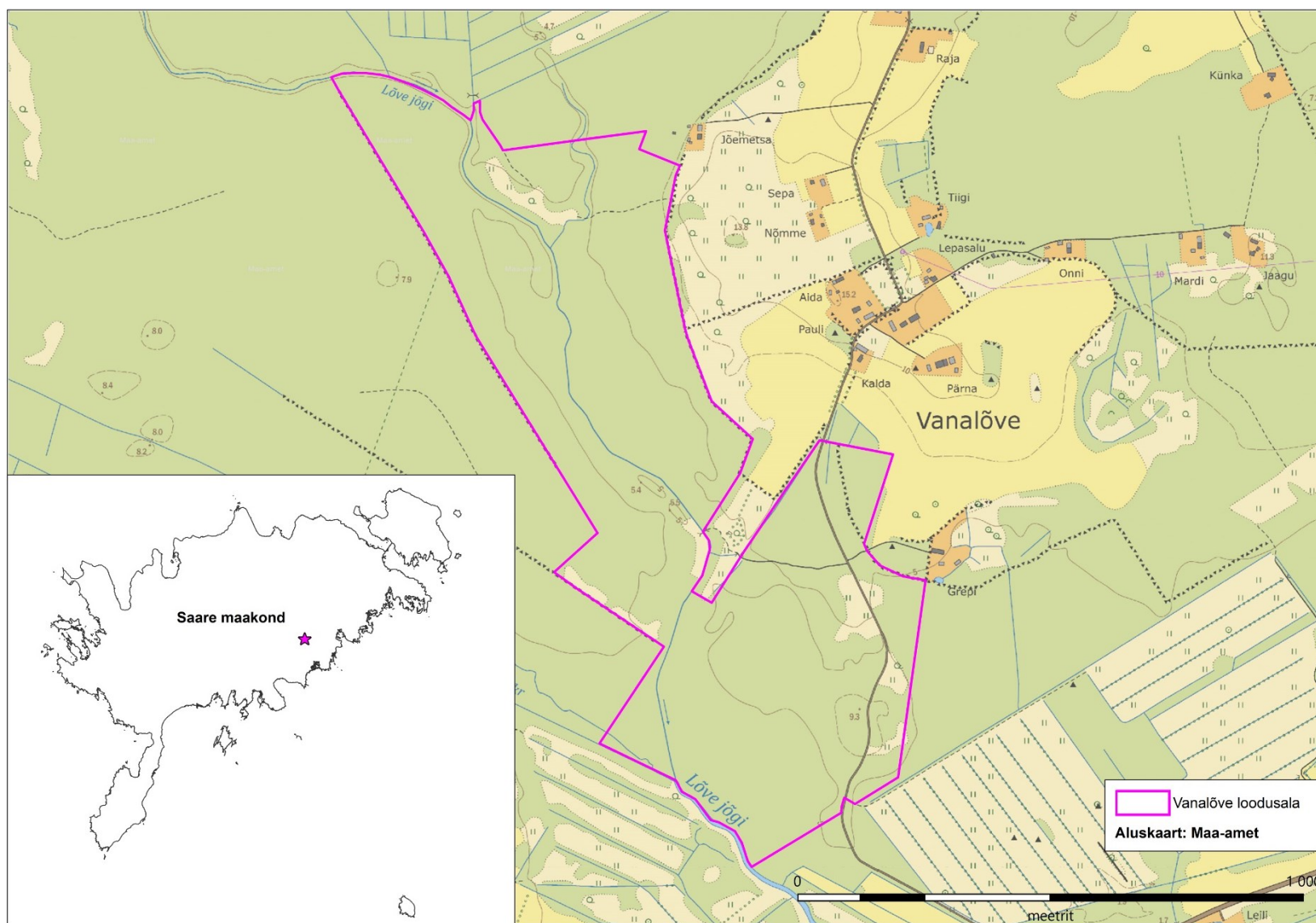
1. Ala iseloomustus

Kaitstava ala nimi	Vanalõve hoiuala (KLO2000233)
Loodusala nimi	Vanalõve loodusala (EE0040488) (RAH0000516) (joonis 1)
Pindala	69,4 ha
Asukoht ja piirid	https://register.keskkonnaportaal.ee/register/internationally-important-area/8950295 , https://xgis.maaamet.ee/xgis2/page/link/F36TTU1
Kaitsekord	„Hoiualade kaitse alla võtmine Saare maakonnas” https://www.riigiteataja.ee/akt/131052023005?leiaKehtiv ja Looduskaitseseadus § 14, § 32 ja 33 https://www.riigiteataja.ee/akt/129062022007?leiaKehtiv
Koostaja nimi	Kalev Sepp
Koostamise aasta	2023
Kaitsekorralduskava koostamise kord	„Kaitsekorralduskava koostamise ja kinnitamise kord ning kaitsekorralduskava kinnitaja määramine” https://www.riigiteataja.ee/akt/104112022001

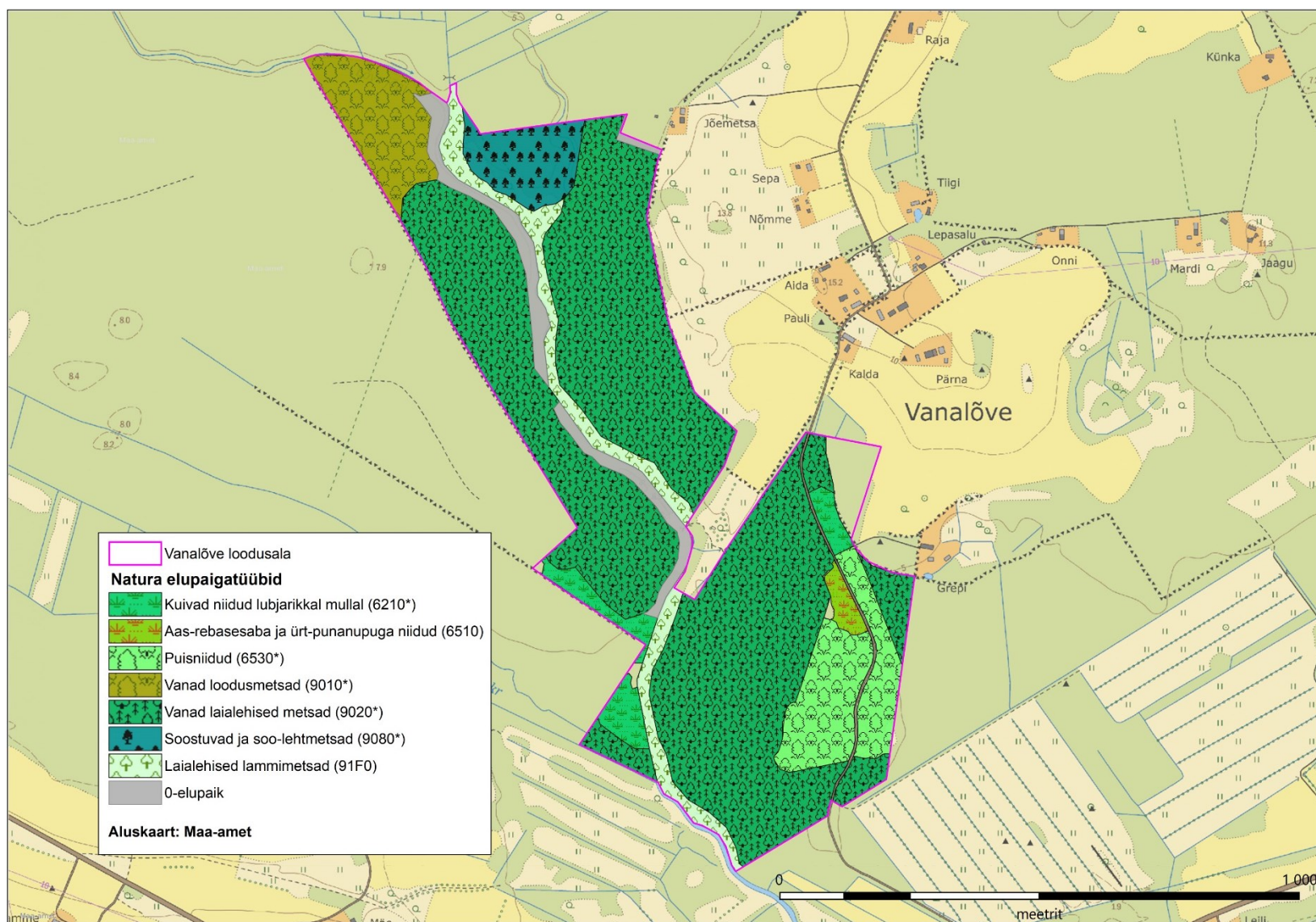
Ala peamiseks eesmärgiks on poollooduslike koosluste kaitse, mille säilimise tagamiseks tuleb regulaarselt läbi viia hooldustöid ning metsaelupaikade kaitse, mis tuleb säilitada looduslikuna.

Kaitsekorralduskava annab soovitusel kaitstava ala valitsejale kaitse eesmärkide saavutamise parimatest viisidest, kuid ei loo õigusi ega kohustusi kolmandatele isikutele.

Vanalõve loodusala KKK on koostatud tähtajatult. Kava vaadatakse üle ja uuendatakse põhjendatud juhtudel kaitseväärtuste kaitse tagamise eesmärgil lähtuvalt tulemuslikkuse hindamise või uue inventuuri andmetest.



Joonis 1. Vanalõve loodusala paiknemine Saare maakonnas (aluskaart: Eesti Põhikaart, Maa-ameti WMS kaardirakendus 2023).



Joonis 2. Vanalõve looduslal inventeeritud elupaigatüüpide paiknemine (aluskaart: Eesti Põhikaart, Maa-ameti WMS kaardirakendus 2023).

1.1 Uuritus ja seire

Inventuurid ja uuringud

Alal esinevad elupaigad on inventeeritud 2004.-05 a. Natura 2000 inventuuride raames. 2013. a ja 2020. a on alal läbi viidud poollooduslike koosluste kordusinventuurid, metsaelupaikades kordusinventuure läbi viidud ei ole. Inventuuride tulemustest lähtuvalt leiduvad alal järgnevad elupaigatüübid: kuivad niidud lubjarikkal mullal (6210*), aas-rebasesaba ja ürt-punanupuga niidud (6510), puisniidud (6530*), vanad loodusmetsad (9010*), vanad laialehised metsad (9020*), soostuvad ja soo-lehtmetsad (9080*) ning laialehised lammimetsad (91F0).

Tabelis 1 toodud kaitseväärtuste seisundid on esitatud nimetatud inventuuride andmete põhjal.

Alal läbi viidud inventuurid tuginevad inventeerimise juhenditele, mis on kättesaadavad Keskkonnaministeeriumi kodulehel (välja toodud ka kasutatud andmeallikate all).

Riiklik seire

Vanalõve looduslal ei ole moodustatud ala kaitse-eesmärkidega seotud püsiseirealasiid.

Inventuuride ja uuringute vajadus

Ajakohasemate andmete saamiseks tuleb looduslal esinevates metsaelupaikades ja osaliselt ka poollooduslikel kooslustel läbi viia elupaikade inventuur. Looduslal paiknevaid elupaigatüüpe tuleb uurida ka looduskaitseiselt väärtuslike liikide osas kuna Vanalõve HA kaitse-eesmärgiks olevate liikide harilik käoraamat (*Gymnadenia conopsea*) ja metsõunapuu (*Malus sylvestris*) vaatlused on toimunud rohkem kui 25 aastat tagasi – aastal 1995.

2. Kaitseväärtused ja kaitse eesmärgid

Vanalõve loodusala kaitseväärtusteks on Euroopa Liidu Loodusdirektiivi I lissasse kantud elupaigatüübid kuivad niidud lubjarikkal mullal (6210*), puisniidud (6530*), vanad loodumetsad (9010*), vanad laialehised metsad (9020*) ning laialehised lammimetsad (91F0). Vanalõve hoiuala kaitseväärtusteks on lisaks elupaigatüüpidele 6210, 6530*, 9010* ning 9020* ka III kaitsekategooria liigid harilik käöraamat (*Gymnadenia conopsea*) ja metsõunapuu (*Malus sylvestris*). Inventuuride käigus on alal inventeeritud ka elupaigatüübid aas-rebasesaba ja ürt-punanupuga niidud (6510) ning soostuvad ja soo-lehtmetsad (9080*), mis ei ole hetkel kaitse eesmärgiks. Kaitsealustest liikidest on alal registreeritud III kaitsekategooria linnuliigid¹ hiireviu (*Buteo buteo*), musträhn (*Dryocopus martius*) ning kodukakk (*Strix aluco*), samuti ka II kaitsekategooria nahkhiireliik tiigilendlane (*Myotis dasycneme*)².

Tabelites 1 ja 2 võetakse kokku Vanalõve loodusala kaitseväärtuste hoidmisega seotud kaitse eesmärgid, soodsa looduskaitse seisundi saavutamist või hoidmist mõjutavad tegurid ning nende ärahoidmiseks või leevendamiseks ettenähtavad meetmed ning kaitsetegevuse oodatavad tulemused kaitsekorralduskava perspektiivis. Koosluste, liikide, kasvukohtade või elupaikade soodsa seisundi saavutamise või hoidmise tarvis seatavad (hooldamise ja taastamise) meetmed on seatud vastavalt elupaigatüüpidele koostatud hoolduskavadele ja liikide kaitse tegevuskavadele, kui ei ole tabelis märgitud teisiti. Kavad on leitavad Keskkonnaameti kodulehel ja viited on lisatud kasutatud andmeallikate nimekirja.

¹ 2009. a vaatlused (EELIS)

² 2013. a vaatlus (EELIS)

Tabel 1. Vanalõve loodusala kaitseväärtuste koondtabel (kooslused).

Kaitseväärtus ³	Seisund ⁴ (pindala/esinduslikkus)	Kaitse eesmärk ⁵	Mõjutegurid	Meetmed	Oodatav tulemus ⁶	Märkused	Panus üldpindalasse / SDF-i (%) ⁷
Kuivad niidud lubjarikkal mullal (6210*) KE – jah, LoD – I, LoA – jah	<ul style="list-style-type: none"> 1,34 ha / B 0,8 ha / C 	<ul style="list-style-type: none"> Andmete täpsustamine 1,34 ha Elupaigatüübi seisundi parendamine 0,8 ha 	<ul style="list-style-type: none"> Info puudumine Võsastumine 	<ul style="list-style-type: none"> Inventuur Taastamine ja seejärel hooldamine 0,8 ha 	Heas seisundis elupaiku on säilinud 2,14 ha, sh andmed on täpsustatud 1.34 ha	<ul style="list-style-type: none"> 1,34 ha osas 2004. a inventuur, alad on metsa kasvanud, elupaigamäärang on küsitav ja taastamise perspektiiv on teadmata ELP0021833 (0,8 ha) on inventeeritud 2020. aastal, hooldust pole ammu toimunud 	0,07/0,07

³ LKS – kaitsekategooria looduskaitseseaduse alusel;
 KE (jah/ei) – on või ei ole kaitstava ala kaitse-eesmärk;
 LoD – loodusdirektiivi lisa number;
 LoA (jah/ei) – on või ei ole loodusala kaitse-eesmärk;
 LiA (jah/ei) – on või ei ole linnuala kaitse-eesmärk;
 LiD – linnudirektiivi lisa number.

⁴ Elupaigatüübi esinduslikkus: A – väga hea, B – hea, C – arvestatav, p – potentsiaalne

⁵ Kaitse eesmärk seatakse aastaks 2050

⁶ Oodatav tulemus seatakse aastaks 2050 ja tulemuslikkust hinnatakse iga 10 aasta tagant

⁷ 2019. a loodusdirektiivi aruande andmete põhjal (<https://nature-art17.eionet.europa.eu/article17/habitat/report/>)

Kaitseväärtus ³	Seisund ⁴ (pindala/esinduslikkus)	Kaitse eesmärk ⁵	Mõjutegurid	Meetmed	Oodatav tulemus ⁶	Märkused	Panus üldpindalasse / SDF-i (%) ⁷
Aas-rebasesaba ja ürt-punanupuga niidud (6510) KE – ei, LoD – I, LoA – ei	0,6 ha / B	Elupaigatüübi säilitamine 0,6 ha	<ul style="list-style-type: none"> Võsastumine Kinnikasvamine Ei ole LoA ega HA kaitse-eesmärgiks 	<ul style="list-style-type: none"> Hooldamine 0,6 ha Lisada kaitse-eesmärgiks 	Heas seisundis on säilinud 0,6 ha	<ul style="list-style-type: none"> 2013. a inventuur Seisundit hinnatud 2020. a 	0,01/0,02
Puisniidud (6530*) KE – jah, LoD – I, LoA – jah	<ul style="list-style-type: none"> 0,55 ha / A 0,75 ha / B 1,2 ha / C 2,9 ha / D 	<ul style="list-style-type: none"> Elupaigatüübi säilitamine 1,3 ha Elupaigatüübi parendamine 1,2 ha + 0,2 ha (D) Andmete täpsustamine 2,7 ha 	<ul style="list-style-type: none"> Võsastumine Kinnikasvamine Info puudumine 	<ul style="list-style-type: none"> Hooldamine 1,3 ha Taastamine ja seejärel hooldamine 1,4 ha Inventuur 2,7 ha 	Heas seisundis on säilinud 5,4 ha, sh taastatud 1,4 ha ja andmed täpsustatud 2,7 ha	<ul style="list-style-type: none"> 2013. a inventuur Seisundit hinnatud 2020. a ELP0014263 (0,2 ha, esinduslikkus D) vajalik taastada puisniiduks, ülejäänud hetkel D esinduslikkusega alade tegevused kavandatakse pärast inventuuri 	0,2/0,2
Vanad loodumetsad (9010*) KE – jah, LoD – I, LoA – jah	4 ha / B	Andmete täpsustamine	<ul style="list-style-type: none"> Info puudumine Metsaraie 	Inventuur	Heas seisundis on säilinud ja andmed on täpsustatud 4 ha	2004. a inventuur	0,005/0,006
Vanad laialehised metsad (9020*)	45,4 ha / A	Andmete täpsustamine	<ul style="list-style-type: none"> Info puudumine 	Inventuur	Heas seisundis on säilinud ja	2004. a inventuur	0,63/0,64

Kaitseväärtus ³	Seisund ⁴ (pindala/esinduslik kus)	Kaitse eesmärk ⁵	Mõjutegurid	Meetmed	Oodatav tulemus ⁶	Märkused	Panus üldpindalasse / SDF-i (%) ⁷
KE – jah, LoD – I, LoA – jah			<ul style="list-style-type: none"> Metsaraie 		andmed on täpsustatud 45,4 ha		
Soostuvad ja soo- lehtmetsad (9080*) KE – ei, LoD – I, LoA – ei	2,9 ha / D	Andmete täpsustamine	<ul style="list-style-type: none"> Info puudumine Metsaraie Kuivendus 	<ul style="list-style-type: none"> Inventuur Loodusliku veerežiimi säilitamine 	Andmed on täpsustatud	2004. a inventuur, eesmärgiks seadmist saab kaaluda pärast inventuuri tegemist	0,008/0,008
Laialehised lammimetsad (91F0) KE – ei, LoD – I, LoA – jah	4,2 ha / C	Andmete täpsustamine	<ul style="list-style-type: none"> Info puudumine Metsaraie Kuivendus Ei ole HA eesmärgiks 	<ul style="list-style-type: none"> Inventuur Loodusliku veerežiimi säilitamine Pärast andmete täpsustamist lisa da eesmärgiks 	Heasseisundis on säilinud ja andmed on täpsustatud 4,2 ha	2004. a inventuur	0,6/0,6

Tabel 2. Vanalõve loodusala kaitseväärtuste koondtabel (liigid), siseriiklikud eesmärgid.

Kaitseväärtus	Seisund	Kaitse eesmärk	Mõjutegurid	Meetmed	Oodatav tulemus	Märkused
Taimed						
Harilik käoraamat (<i>Gymnadenia conopsea</i>) LKS – III, KE – jah, LoD – ei, LoA - ei	Seisund teadmata	Andmete täpsustamine	Info puudumine	Inventuur	Andmed on täpsustatud	Andmed on vanad, viimane vaatlus on toimunud 1995. aastal
Metsõunapuu (<i>Malus sylvestris</i>) LKS – III, KE – jah, LoD – ei, LoA - ei	Seisund teadmata	Andmete täpsustamine	Info puudumine	Inventuur	Andmed on täpsustatud	Andmed on vanad, viimane vaatlus on toimunud 1995. aastal
Loomad						
Tiigilendlane (<i>Myotis dasycneme</i>) LKS – II, KE – ei, LoD – II, LoA - ei	5 isendi toitumisala 6,3 ha	Toitumisala säilitamine 6,3 ha	Suviste elupaikade hävimine ja kvaliteedi langus	<ul style="list-style-type: none"> Inimeste teadlikkuse tõstmine Lisada kaitse-eesmärgiks 	Toitumisala on säilinud 6,3 ha	2013. a vaatlus

3. Kavandatavad kaitsekorralduslikud tegevused

Loodusalal esinevate poollooduslike koosluste säilimise tagamiseks tuleb alal läbi viia hooldus- ja taastamistöid. Hooldustöid tuleb teostada iga-aastaselt, taastamistöde tähtajaks seatakse 2025. aasta. Poollooduslikest kooslustest ca 6,2 ha asuvad eramaadel ning ca 1,6 ha riigimaal. Alal esinevates metsa- ja poollooduslikes elupaikades tuleb läbi viia elupaikade kordusinventuur ning kogu loodusala tuleb uurida looduskaitsealises väärtuslike liikide osas. Natura 2000 andmevormis tuleb teha muudatus ning loodusala kaitse-eesmärkide hulka tuleb arvata elupaigatüüp aas-rebasesaba ja ürt-punanupuga niidud (6510). Kaitse-eesmärkide hulka tuleks arvata ka alal registreeritud II kaitsekategooria liik tiigilendlane (*Myotis dasycneme*).

Vajalike tegevuste tabelisse (tabel 3) on koondatud tööd, mis on vajalikud kaitse eesmärkide saavutamiseks, tabelit võidakse tulevikus täiendada. Metsaelupaigatüüpide puhul seatakse oodatava tulemuse saavutamise aastaks 2050, tulemuslikkust hinnatakse iga 10 aasta tagant.

Tabelis on tegevused jaotatud vastavalt tegevuse olulisusele järgmistesse prioriteetsusklassidesse:

- 1) esimene prioriteet – hädavajalik tegevus, milleta kaitse eesmärkide täitmine planeeritavas ajavahemikus on võimatu, see on kaitseväärtuste säilimisele ja toimiva ohuteguri kõrvaldamisele suunatud tegevus (taastamine, taasloomine); kaitsekorralduse tulemuslikkuse hindamiseks vajalik tegevus (inventeerimine);
- 2) teine prioriteet – vajalik tegevus, mis on suunatud väärtuste taastamisele ja potentsiaalsete ohutegurite kõrvaldamisele;
- 3) kolmas prioriteet – soovituslik tegevus ehk tegevus, mis aitab kaudselt kaasa väärtuste säilimisele ja taastamisele ning ohutegurite kõrvaldamisele (infotahvlid, külastustaristu).

Tabel 3. Vajalikud tegevused aastaks 2033.

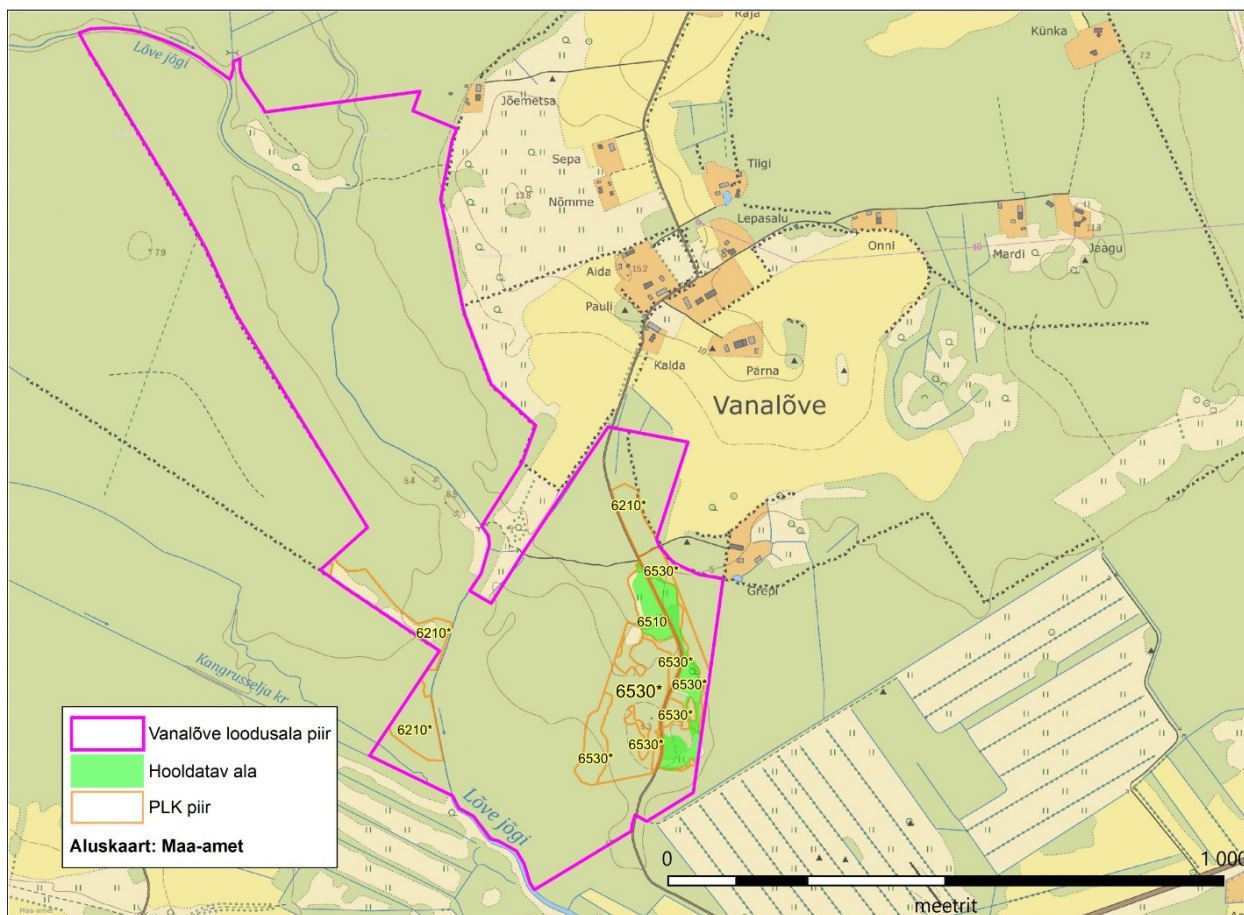
Jrk	Tegevuse nimetus	Maht	Tegevuse tüüp	Korraldaja	Prioriteet	Ajagraafik
Inventuurid, seired, uuringud						
1	Elupaikade inventuur	60,8 ha (metsaelupaigad 56,8 ha + poollooduslikud kooslused 4,04 ha)	Inventuur	KeA	I	2025
2	Eesmärgiks olevate liikide uuring	69,4 ha	Inventuur	KeA	I	2025
Hooldus, taastamine ja ohjamine						
3	Aas-rebasesaba ja ürt-punanupuga niidud (6510) hooldamine	0,6 ha	Koosluse hooldustöö	KeA/MO	I	Igal aastal
4	Puisniidud (6530*) hooldamine	1,3 ha + 1,4 ha	Koosluse hooldustöö	KeA/MO	I	Igal aastal
5	Puisniidud (6530*) taastamine	1,4 ha	Koosluse taastamistöö	KeA/MO	I	2025
Kavad, eeskirjad						
6	Kaitsekorralduskava andmete üle vaatamine ja vajadusel uuendamine		Tegevuskava	KeA	I	1 kord kümne aasta jooksul
7	Kaitsekorralduskava tulemuslikkuse hindamine		Tegevuskava	KeA	I	1 kord kümne aasta jooksul
8	Kaitsekorra ja kaitse-eesmärkide muutmine		Kaitsekorra muutmine	KeA/KliM	I	2025

3.1. Külastuskorraldus

Vanalõve loodusalal puudub külastustaristu – alal ei asu matka- ega loodusõpperadu, lõkkekohiti ega loodusala tutvustavaid infotahvleid. Peamised ala külastajad on maahooldajad ning kohalikud elanikud. Külastuskorraldust Vanalõve loodusalal arendada kavas ei ole.

3.2. Koosluste hooldus- ja taastamistööd

2022. aastal⁸ oli Vanalõve LoA-l hoolduses (maksti hooldustoetust) olevaid poollooduslikke kooslusi 1,45 ha (joonis 3). Vajalik on hetkel majandamisest välja jäävate koosluste hooldusesse võtmine ja taastamist vajavate koosluste taastamine.



Joonis 3. Vanalõve loodusalal 2022. a hoolduses olevad poollooduslikud kooslused (*aluskaart: Eesti Põhikaart, Maa-ameti WMS kaardirakendus 2023*).

⁸ 2022. a seis EELIS PLK_hooldatud_2022 kihilt

Kasutatud andmeallikad

- Keskkonnaagentuur. (2010). *Eesti looduse infosüsteem (EELIS)*. Kasutamise kuupäev: 30. november 2023. a., allikas <https://www.eelis.ee/>
- Keskkonnaagentuur. (2023). *Keskkonnaportaal*. Kasutamise kuupäev: 30. november 2023. a., allikas <https://keskkonnaportaal.ee/>
- Keskkonnaamet. (2016). *97 hoiuala poollooduslike koosluste kaitsekorralduskava 2016-2020 eelnõu*. Kättesaadav: <https://infoleht.keskkonnainfo.ee/GetFile.aspx?fail=-1293828240>
- Keskkonnaamet. (2021). *Pärandniitude tegevuskava*. Kättesaadav: <https://kliimaministeerium.ee/media/1752/download>
- Maa-amet. (2023). *Maa-ameti geoportaal*. Kasutamise kuupäev: 29. november 2023. a., allikas Maa-amet: <https://geoportaal.maaamet.ee/est/>
- Paal, J. (2004). *Euroopas väärtustatud elupaigad Eestis*. Tallinn: AS Kirjastus Ilo ja trükikoda Ilo Print.
- Paal, J. (2007). *Loodusdirektiivi elupaigatüüpide käsiraamat*. Tallinn: Auratrükk.
- Palo, A. (2018). *Loodusdirektiivi metsaelupaikade inventeerimise juhend*. Tartu. Kättesaadav: <https://keskkonnaamet.ee/media/6571/download>
- Riigikantselei. (2010). *Riigi Teataja*. Kasutamise kuupäev: 29. november 2023. a., allikas Riigi Teataja: <https://www.riigiteataja.ee/index.html>