



KESKKONNAAMET

# Lüsiingu maastikukaitseala kaitsekorralduskava 2013-2022



Euroopa Liit  
Euroopa  
Regionaalarengu Fond



Eesti tuleviku heaks

# SISUKORD

|                                                                           |           |
|---------------------------------------------------------------------------|-----------|
| <b>1. SISSEJUHATUS.....</b>                                               | <b>4</b>  |
| 1.1. ALA ISELOOMUSTUS.....                                                | 4         |
| 1.2. MAAKASUTUS.....                                                      | 5         |
| 1.3. HUVIGRUPID.....                                                      | 7         |
| 1.4. KAITSEKORD.....                                                      | 7         |
| 1.5. UURITUS.....                                                         | 8         |
| 1.5.1. Läbiviidud inventuurid ja uuringud .....                           | 8         |
| 1.5.2. Riiklik seire.....                                                 | 8         |
| 1.5.3. Inventuuride ja uuringute vajadus.....                             | 9         |
| <b>2. KAITSEVÄÄRTUSED JA NENDE MÕJUTEGURID .....</b>                      | <b>10</b> |
| 2.1. KOOSLUSED.....                                                       | 10        |
| 2.1.1. Vähe- kuni kesktoitelised kalgiveelised järved (3140).....         | 12        |
| 2.1.2. Niiskuslembesed kõrgrohustud (6430).....                           | 13        |
| 2.1.3. Allikad - ja allikasood(7160).....                                 | 14        |
| 2.1.4. Vanad loodusmetsad (9010*) .....                                   | 15        |
| 2.1.5. Rohunditerikkad kuusikud (9050).....                               | 16        |
| 2.1.6. Puiskarjamaad (9070).....                                          | 17        |
| 2.2. MAASTIK .....                                                        | 18        |
| 2.2.1. Lüsingu karstiala.....                                             | 19        |
| 2.2.2. Lohukivi.....                                                      | 20        |
| <b>3. ALA JA SELLE VÄÄRTUSTE TUTVUSTAMINE NING KÜLASTUSKORRALDUS.....</b> | <b>20</b> |
| <b>4. KAVANDATAVAD KAITSEKORRALDUSLIKUD TEGEVUSED JA EELARVE.....</b>     | <b>21</b> |
| 4.1. KOOSLUSTE HOOLDUS.....                                               | 21        |
| 4.1.1. Niiskuslembesed kõrgrohustud (6430).....                           | 21        |
| 4.1.2. Puiskarjamaad (9070).....                                          | 21        |
| 4.2. MAASTIKU HOOLDUS.....                                                | 21        |
| 4.3. KAITSEALA TÄHISTAMINE.....                                           | 22        |
| 4.4. KAVAD, PLAANID, EESKIRJAD.....                                       | 23        |
| 4.4.1 Kaitsekorralduskava uuendamine.....                                 | 23        |
| 4.5. EELARVE.....                                                         | 24        |
| <b>5. KAITSEKORRALDUSE TULEMUSLIKKUSE HINDAMINE .....</b>                 | <b>27</b> |
| <b>KASUTATUD KIRJANDUS.....</b>                                           | <b>29</b> |
| <b>LISAD .....</b>                                                        | <b>30</b> |

Vastavalt looduskaitseaduse §-le 25 on kaitsekorralduskava hoiualade ja kaitsealade alapõhise kaitse korraldamise aluseks .

Kaitsekorralduskava kinnitab Keskkonnaameti peadirektor. Teave kaitsekorralduskava kinnitamise kohta avalikustatakse Keskkonnaameti kodulehel.

Käesoleva **Lüsingu maastikukaitseala** (edaspidi Lüsingu MKA) kaitsekorralduskava eesmärk on:

- Anda lühike ülevaade kaitstavast alast – selle kaitsekorrast, kaitse eesmärkidest, rahvusvahelisest staatusest, maakasutusest, huvigruppidest ning alal läbiviidavast riiklikust seirest;
- Analüüsida ala eesmärke ning anda hinnang iga põhiväärtuseks oleva liigi, elupaiga vm väärtuse seisundile;
- Arvestades alale seatud eesmärke määrata mõõdetavad kaitse-eesmärgid ja kaitsekorralduse oodatavad tulemused kaitsekorraldusperioodi lõpuks ning 30 aasta perspektiivis;
- Anda ülevaade peamistest väärtusi mõjutavatest tegevustest, kirjeldada kaitseks vajalikke meetmeid koos oodatavate tulemustega;
- Määrata põhiväärtuste säilimisele, taastamisele ja tutvustamisele suunatud kaitsekorralduslike tegevuste elluviimise plaan koos tööde mahu, koha, ulatuse kirjelduse ja orienteeruva maksumusega;
- Luua alusdokument kaitseala kaitsekorralduslike tööde elluviimiseks ja rahastamiseks.

Kaitsekorralduskava koostamisel viidi läbi üks kaasamiskoosolek, mis toimus 14.11.2012 Ambla kultuurimajas. Kaasamiskoosoleku protokoll on lisatud kaitsekorralduskava lissasse 4.

Kava koostamist koordineeris Keskkonnaameti Harju-Järva-Rapla regiooni kaitse planeerimise spetsialist Elina Einaru (tel 6744 807, [elina.einaru@keskkonnaamet.ee](mailto:elina.einaru@keskkonnaamet.ee))

Kava koostas Metsahoiu Sihtasutus (tel: 53 057 299; e-post: [metsahoiu@metsahoiu.ee](mailto:metsahoiu@metsahoiu.ee)). Töö koostasid Aiki Aavik, Ruth Mändma ja Henn Korjus.

*Kaitsekorralduskava on valminud „Riikliku struktuurivahendite kasutamise strateegia 2007-2013“ ja sellest tuleneva „Elukeskkonna arendamise rakenduskava“ prioriteetse suuna „Säästva keskkonnakasutuse infrastruktuuride ja tugisüsteemide arendamine“ meetme „Kaitsekorralduskavade ja liikide tegevuskavade koostamine looduse mitmekesisuse säilitamiseks“ programmi alusel Euroopa Regionaalarengu Fondi vahenditest.*

# 1. SISSEJUHATUS

## 1.1. ALA ISELOOMUSTUS

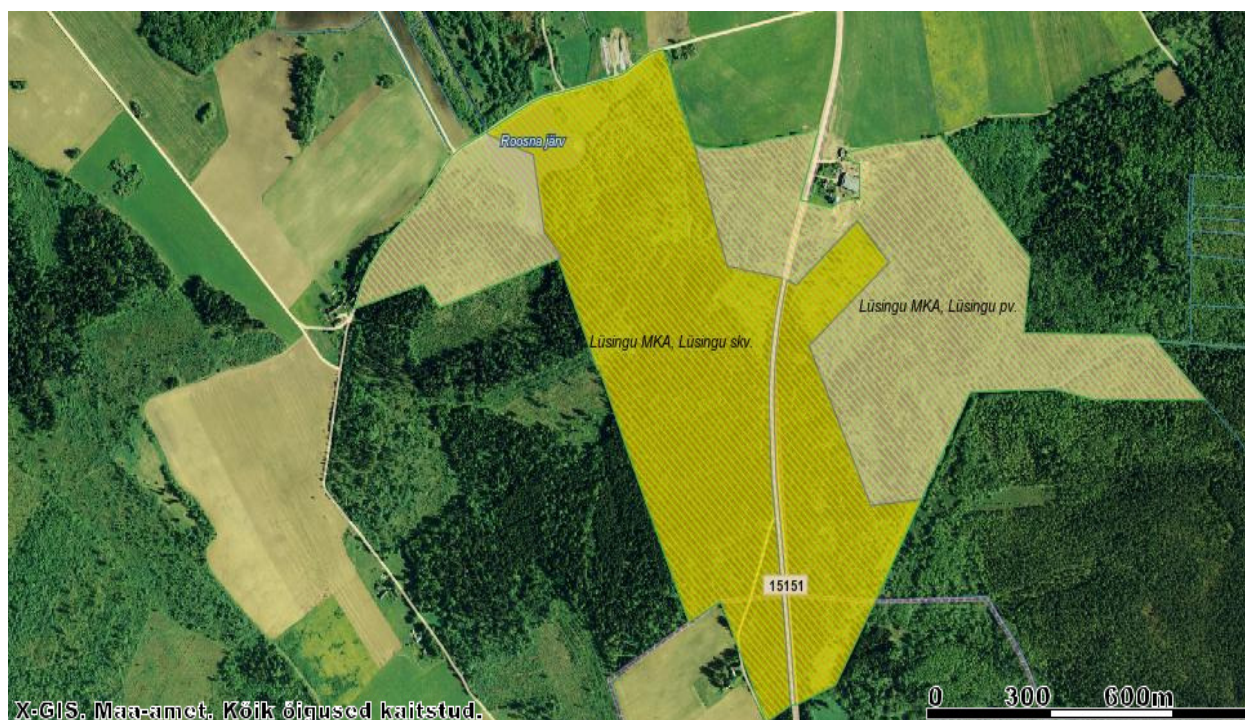
Lüsingu MKA asub Põhja-Eestis Järva maakonnas Ambla vallas Jõgisoo, Reinevere ja Roosna külas, Ambla–Koeru maanteest idas metsamaal, pindalaga 107,9 ha.

Maastikuliselt ilmestab ala põhjaosa loodust põhjaallikatest toituv 2,9 ha suurune Vanaveski ehk Roosna paisjärv, mis asub 100 m üle merepinna. Põhjaallikate kõrval lisandub järve vett ka järve kagukaldal kõrge kuusiku serval olevatest allikatest, kus mäenõlva kruusasest pinnasest niriseb selge vesi. Tegemist on tüüpiliste langeallikatega, mis toituvad oosiliivades ja - kruusades olevast põhjaveest. Alal on iseloomulik karstivormidega loopealne, kus esineb ka aluspõhja, Porkuni lademe paljandeid. Karstialal esineb rohkesti väikseid lehtreid, lohke ja avalõhesid. Karstilehtrite ja -lohkude laius on kuni 6 ja sügavus kuni 1,5 m. Karstilõhed on kuni 0,3 m laiad ja 0,5 m sügavad. Karstiala servale on juhitud Tammiku- ja Koigi peakraavi vesi, mis siinsetes lehtrites ja lohkudes neeldub. Kevaditi on neeldumisala üle ujutatud.

Lüsingu MKA kaitse-eeskiri kinnitati 13. oktoobri 2006.a määrusega nr 218. Lisaks on Lüsingu MKA maa-ala Vabariigi Valitsuse 2004. a 05. augusti korralduse nr 615-k "Euroopa Komisjonile esitatav Natura 2000 võrgustiku alade nimekiri" (RTL 2004, 111, 1758) punkti 2 alapunkti 192 kohaselt määratud Natura 2000 võrgustiku loodusalaks. Lüsingu loodusala rahvusvaheline kood on EE0060109. Loodusala ja maastikukaitseala piirid kattuvad.

Lüsingu MKA on võetud kaitse alla:

1. Maastiku mitmekesisuse ja karstivormide kaitseks.
2. EÜ nõukogu direktiivi 92/43/EMÜ looduslike elupaikade ning loodusliku loomastiku ja taimestiku kaitse kohta I lisas nimetatud elupaigatüüpide - vähe- kuni kesktoitelised kalgiveelised järved (3140 – sulgudes on siin ja edaspidi kaitstava elupaigatüübi koodinumber vastavalt EÜ nõukogu direktiivi 1992/43/EMÜ I lisale, kusjuures tärniga on tähistatud esmatähtsad elupaigatüübid), niiskuslembesed kõrgrohustud (6430), allikad ja allikasood (7160), vanad loodusmetsad (9010\*), rohunditerikkad kuusikud (9050) ning puiskarjamaad (9070) kaitseks.



**Joonis 1.** Lüsiingu maastikukaitsealal kehtiv tzoneering.

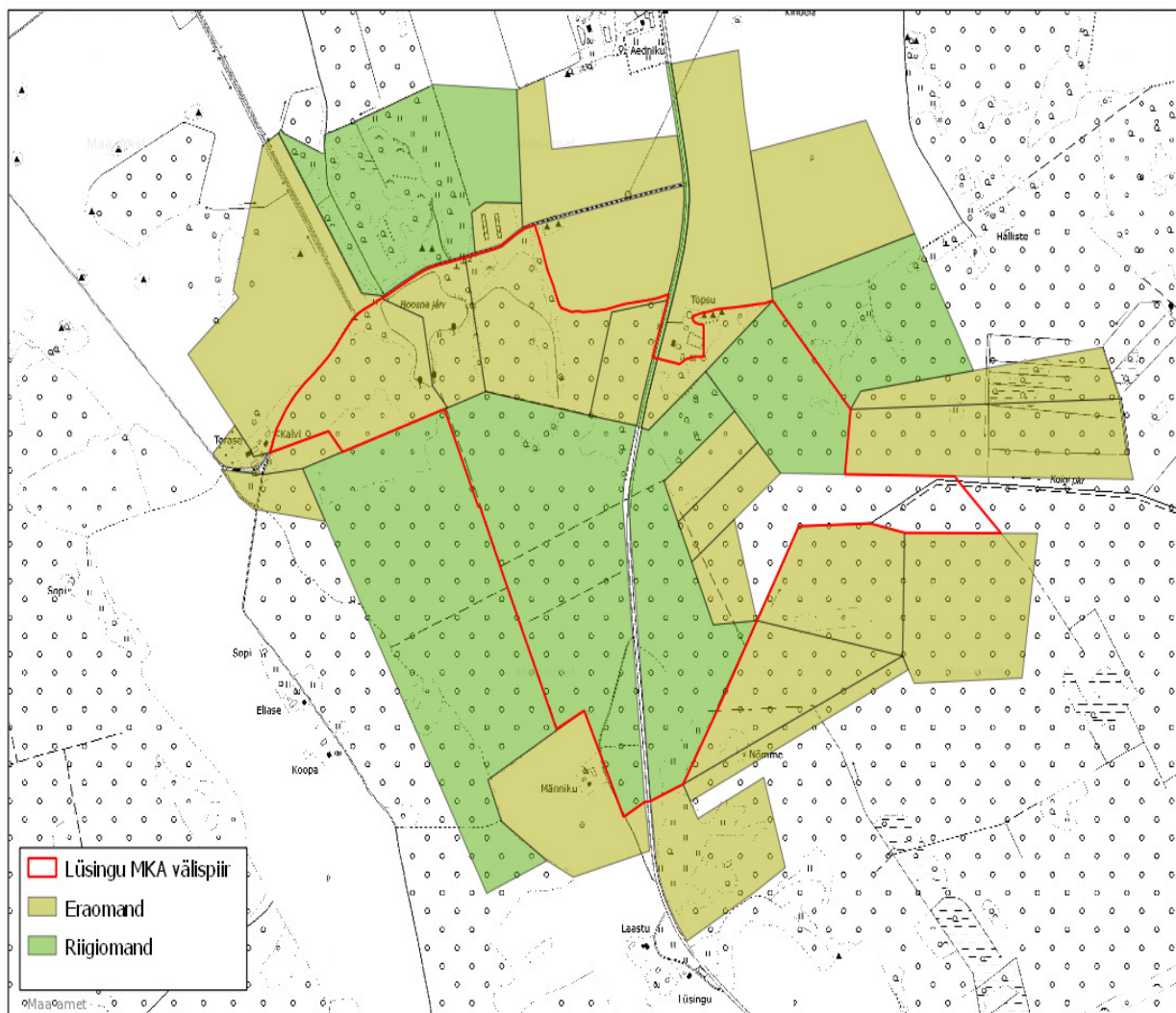
## 1.2. MAAKASUTUS

Lüsiingu MKA pindala on 107,9 ha, millest 66,5 ha (61,6% kaitseala pindalast) on riigimaad ja 41,4 ha ehk 38,4% eramaad. 57,1 ha ehk 64,5% kaitsealal asuvatest metsadest on Riigimetsa Majandamise Keskuse halduses olev riigimets ja 31,4 ha ehk 35,4% on erametsad (tabel 1). Piiranguvööndi metsades on kohati tehtud häilraiet ja ka lageraiet, metsad on seetõttu kohati mõjutatud servaeftist.

**Tabel 1.** Lüsiingu MKA maaomandid.

| Maaüksuse nimi     | Katastritunnus | Kaitsealal olev pindala (ha) | Sellest mets (ha) | Omandireform |
|--------------------|----------------|------------------------------|-------------------|--------------|
| Kalvi              | 13402:002:0531 | 9,80                         | 7,10              | Eramaa       |
| Kalvi(juurdelõige) | 13402:002:1300 | 5,02                         | 2,17              | Eramaa       |
| Mägiste            | 13402:002:1471 | 11,34                        | 9,65              | Eramaa       |
| Rava metskond 93   | 13402:003:0680 | 29,30                        | 26,65             | Riigimaa     |
| Topsu mets         | 13402:002:0092 | 3,90                         | 3,90              | Eramaa       |
| Topsu              | 13402:002:0091 | 3,00                         | 0,85              | Eramaa       |
| Rava metskond 94   | 13402:003:0690 | 16,30                        | 14,10             | Riigimaa     |
| Kalvi              | 13402:003:0542 | 2,68                         | 2,68              | Eramaa       |

|                               |                |      |      |          |
|-------------------------------|----------------|------|------|----------|
| Rava metskond<br>232          | 13402:003:0294 | 9,50 | 7,00 | Riigimaa |
| Saare                         | 13402:003:0362 | 3,00 | 2,40 | Eramaa   |
| Lembitu                       | 13402:003:0963 | 2,66 | 2,66 | Eramaa   |
| Lüsiingu<br>maastikukaitseala | 13402:003:0329 | 9,80 | 9,40 | Riigimaa |
| Jootme-Koeru<br>maantee       | 13402:003:0167 | 1,60 | 0,00 | Riigimaa |



**Joonis 2.** Maaomandi jaotus Lüsiingu MKA-I (alus: Eesti Põhikaart, Maa-ameti WMS-rakendus, 2012).

MKA kõlvikuline struktuur on vahelduv. Suuremas osas on tegemist metsakooslustega 97,2 ha ehk 90,1%, kaitseala kogupindalast millest noori metsi 10,05 ha (joonis 2), põõsastikke on alal 0,1 ha. 5,1 hektaril on rohumaa ja 0,4 hektaril muu lage ala. Kaitsealale jääb väikses

ulatuses ka õuemaad 0,54 ha ehk 0,5% (Topsu kinnistul). Ning kaitsealal asuva Roosna järve alla jääb 2,9 ha maad.

### 1.3. HUVIGRUPID

Lüsingu MKA peamised huvigrupid on riigimetsa majandajad ja eramaomanikud.

- **Keskkonnaamet** – kaitseala valitseja. Keskkonnaameti eesmärk on tagada ala eesmärgiks olevate väärtuste soodne seisund.
- **RMK** – riigimetsade majandaja ja haldaja, loodushoiutööde läbiviija riigi maadel, piiritähiste paigaldaja ja hooldaja.
- **Ambla vallavalitsus** – eesmärk on piirkonna tasakaalustatud areng, loodusväärtuste säilimine. Elanikkonnale looduses viibimise võimaluste pakkumine.
- **Keskkonnainspeksioon** – korraldab järelvalvet kaitsealadel.
- **Maaomanikud** – on huvitatud maaomandi kasutamisest, maaomandi tuludest ja korrastatud maastikest.
- **Muud külastajad, kohalikud elanikud (sh. kalastajad)** – on huvitatud loodusmaastiku ja loodusliku mitmekesisuse säilimisest ja kalastuvõimalusest.

### 1.4. KAITSEKORD

Vastavalt käesoleva töö lisas 1 esitatud ja 13. oktoobri 2006.a määrusega nr 218. Määrus kehtestati «Looduskaitseeseaduse» § 10 lõike 1 alusel, vastu võetud kaitse-eeskirjas on Lüsingu MKA jagatud Lüsingu sihtkaitsevööndiks, pindalaga 60,2 ha ja Lüsingu piiranguvööndiks, pindalaga 47,7 ha.

Kaitse-eeskirja kohaselt on inimestel lubatud viibida, korjata marju, seeni ja muid metsa kõrvalsaadusi ning pidada jahti ja püüda kalu kogu kaitsealal. Kuigi tegu on asulalähedase ja hea juurdepääsuga alaga, ei ole märgata olulisi negatiivseid inimõju märke metsakooslustele ega ka maastikuväärtustele.

MKA on lubatud rahvaürituste korraldamine, seejuures rohkem kui 50 osalejaga rahvaürituste korraldamine selleks ettevalmistamata kohtades on lubatud kaitseala valitseja nõusolekul. Kuigi kaitse-eeskirja kohaselt on telkimine ja lõkke tegemine lubatud kaitseala valitseja nõusolekul selleks ettevalmistatud ja tähistatud kohtades, ei ole selliseid kohti ette valmistatud ja kaitse eesmärkidest lähtuvalt ei ole selleks ka otsust vajadust.

Vastavalt kaitseala kaitse-eeskirjale on sihtkaitsevööndis majandustegevus keelatud. Lüsingu sihtkaitsevööndis on lubatud metsakoosluste kujundamine, seda vastavalt kaitse-eesmärgile,

kaitseala valitsejal on õigus esitada nõudeid raieaja ja -tehnoloogia, metsamaterjali kokku- ja väljaveo ning puistu koosseisu ja täiuse osas. Sihtkaitsevööndi eesmärgiks on kaitsealal välja kujunenud või kujundatavate looduslike ja poollooduslike koosluste säilitamine. Keelatud on majandustegevus, loodusvarade kasutamine, metsa kõrvalsaaduste, välja arvatud marjade ja seente varumine.

Piiranguvööndi eesmärk on elustiku mitmekesisuse ja maastikuilme säilitamine ning karstivormide kaitse. Majandustegevus on lubatud, kuid tuleb arvestada seadustes ja kaitse-eeskirjas sätestatud piirangutega. Lisaks on Lüsingu piiranguvööndis (Natura 2000 ala) on maaomanikel võimalik taotleda Põllumajanduse Registrite ja Informatsiooni Ametilt (PRIA) erinevaid toetusi (nt põllumajandusmaa pindalatoetus, karjatamise toetus, erametsamaa toetus). Toetuste määradega saab tutvuda PRIA kodulehel ([www.pria.ee](http://www.pria.ee)).

Lüsingu MKA-le jäävad veekogudest Roosna järv (Vanaveski järv), ja vooluveekogudest Roosna allikad, Koigi peakraav ja Tammiku peakraav. Roosna allikad (reg koodiga VEE4210500; 4210600) on kantud veekogude nimistusse Keskkonnaministeeriumi 10. mai 2011. aasta kiri nr 12-15/3640-1 "Keskkonnaregistri veekogude nimistu täiendamine" määrusega. Allikas reg. koodiga VEE4113100 veekogude nimistusse kantud pole. Keskkonnaregistri andmetel on allikate piiranguvööndi pindala 0,8 ha. Jõgede ja järvede kaldaaladel kehtivad ranna ja kalda kaitse seaduses sätestatud piirangud. Kaitsmata põhjaveega alal kehtivad veeseadusest tulenevad kitsendused.

Kaitseala valitsejaks on Keskkonnaamet.

## 1.5. UURITUS

### 1.5.1. LÄBIVIIDUD INVENTUURID JA UURINGUD

Esimesed andmed Lüsingu MKA elupaigatüüpide kohta on kogutud Natura 2000 inventuuri raames, aastal 2001. Natura elupaigatüüpide inventuuri on läbi viinud Timo Kikas Tartu Ülikooli Botaanika ja Ökoloogia instituudist. Täiendavalt on aastal 2002 inventeeritud elupaigatüübi 9070 puiskarjamaad, Meeli Mesipuu ja Katrin Jürgensi poolt. Aastal 2009 on läbi viidud riiklik taimekoosluste seire, Jõgisoo külas (vt. 1.5.2).

Käesoleva kaitsekorralduskava eeltöona täpsustasid Henn Korjus ja Ruth Mändma kameraalselt elupaigatüüpide ulatust.

### 1.5.2. RIIKLIK SEIRE

Keskkonnaregistri andmete kohaselt on aastal 2009 Lüsingu MKA-l läbi viidud maastike ning looduslike looma-, seene- ja taimeliikide ning koosluste seire, ohustatud taimekoosluste (Natura 2000 kooslused) seireprogrammi raames, mille käigus kaitsealuseid ja ohustatud liike ei leitud. Seire andmete kohaselt inventeeriti järgmised taimeliigid: harilik angervaks (*Filipendula ulmaria*), turvaskannike (*Viola epipsila*), värvmadar (*Galium boreale*), tedremaran (*Potentilla erecta*), soo-osi (*Equisetum palustre*), harilik peetrileht (*Succisa pratensis*), soo-piimputk (*Peucedanum palustre*), harilik sinihelmikas (*Molinia caerulea*),



soojumikas (*Saussurea alpina subsp. Esthonica*), hirsstarn (*Carex panicea*), niitjas tarn (*Carex lasiocarpa*), ubaleht (*Menyanthes trifoliata*), harilik ädalalill (*Parnassia palustris*). Seirejaama registrikood SJA9757000.

MKA-I asub keskkonnaregistri andmete kohaselt 2 riiklikku nitraaditundliku ala põhjavee seirejaama Lüsingu ja PAA1004, kuid detailsemaid andmeid seire tulemuste, intervalli jms. kohta puuduvad. Kaitseala lähedalasuvatel kinnistutel asuvad veel 2 seirejaama PA3275 (Kalvi) ja PA3265 (Topsu), viimase seirejaama kohta on ka detailselt põhjavee seireandmed välja toodud viimati aastal 2005.

Teadaolevalt ei ole alal muid inventuure ja teaduslikke uuringuid läbi viidud.

### 1.5.3. INVENTUURIDE JA UURINGUTE VAJADUS

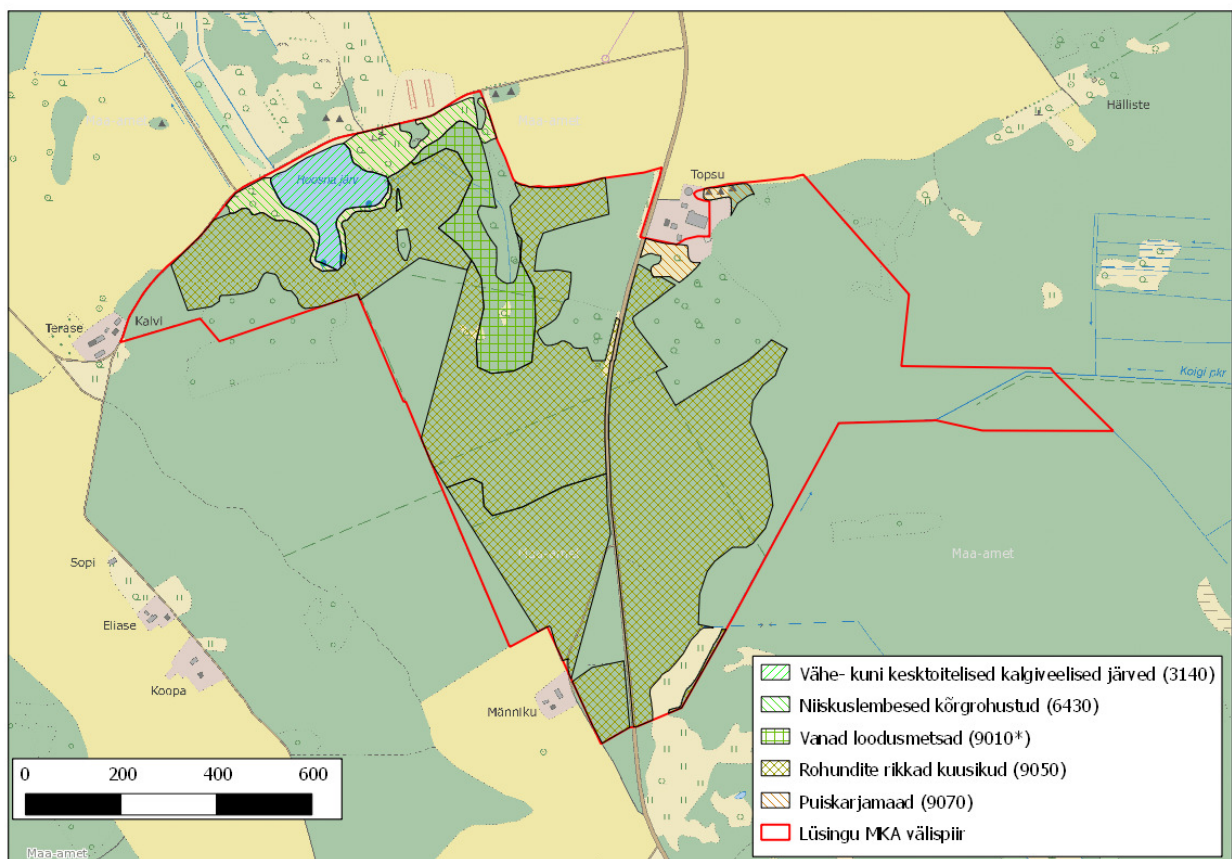
Kaitsekorraldusperioodil Lüsingu maastikukaitsealal inventuuride ja uuringute vajadus puudub.

## 2. KAITSEVÄÄRTUSED JA NENDE MÕJUTEGURID

### 2.1. KOOSLUSED

Järgnevalt on esitatud kaitseala peamised kaitseväärtused ning nende kaitse-eesmärgid. Välja on toodud kaitsekorraldusperioodi kaitse-eesmärgid (10 aastat) ning pikaajalised kaitse-eesmärgid, mille saavutamise ajaks on mõeldud 30 aastat.

Kaitse eesmärkideni jõudmist soodustavad positiivsed mõjutegurid. Negatiivsete mõjutegurite leevendamiseks on vajalikud meetmed, mille ellurakendamiseks on planeeritud kaitsekorralduskava tegevused. Lüsingu MKA kaitstavad elupaigatüübid on vähe- kuni kesктоitelised kalgiveelised järved (3140), niiskuslembesed kõrgrohustud (6430), allikad ja allikasood (7160), vanad loodusemetsad (9010\*), rohunditerikkad kuusikud (9050) ning puiskarjamaad (9070) (joonis 3).



**Joonis 3.** Natura 2000 elupaikade paiknemine Lüsingu MKA-l (alus: Eesti Põhikaart, Maa-ameti WMS-rakendus, 2012).

Lüsingu MKA-l, mis kuulub Natura 2000 võrgustikku Lüsingu loodusala, on loodusdirektiivi I lisas nimetatud elupaigatüüpe (Euroopa Keskkonnaagentuuri andmetel) 81,7 ha, mis moodustab 75,7% loodusala kogupindalast. 2001. a teostatud Natura 2000 projekti raames elupaigatüüpide kaardistamise (Keskkonnaameti kaardikihi) andmetel on Lüsingu MKA-l Loodusdirektiivi elupaigatüüpide kogupindala 60,5 ha, mis moodustab 56,1% kaitseala pindalast. Elupaigatüüpide pindalade erinevuse tõttu täpsustati elupaikade

pindalasid kameraalselt. Euroopa Liidu liikmesriik peab iga 6 aasta järel esitama Natura aruande. Siiani vastavat riiklikku kava ei ole, mille alusel kordusseiret planeerida. Seetõttu tuleb määratud elupaigatüüpide seisundit hinnata vähemalt 1 kord 6 aasta (Natura aruandlusperioodi) jooksul, täites vastava Natura ankeedi. Kuna elupaigatüübid kaardistati siin juba 2001. aastal, tuleb kordushinnanguid teha vähemalt 2016.-2017 a. Kordushinnangu käigus muudetakse vajadusel elupaigatüüpide pindala ja tehakse ettepanek standardandmebaasi muutmiseks.

Lüsingu looduslal esindatud elupaigatüübid on toodud tabelis 2. Tabelis antud hinnangud tähistavad loodusliku elupaigatüübiesinduslikkuse astet alal, kus A - väga esinduslik, B – esinduslik, C – keskmine, arvestatava esinduslikkusega kooslused (Loodusdirektiivi metsaelupaikade inventeerimise juhend). Üldine looduskaitse väärtus on: A – väga kõrge; B – kõrge; C – keskmine või D – madal. Struktuuri säilimise väärtus on: I-väga hea; II-hea ja III-keskmiselt või osaliselt degradeerunud. Elupaigatüüpide andmete aluseks on võetud Natura 2000 standardandmebaasi andmed.

**Tabel 2.** Lüsingu MKA elupaikade osatähtsus ning seisundi hinnangud.

| Kood         | Elupaigatüüp                                   | Katvuse %   | Pindala (ha) | Esinduslikkus | Struktuuri säilimine | Looduskaitseline seisund | Katvus (%) ja pindala (ha) EK* |
|--------------|------------------------------------------------|-------------|--------------|---------------|----------------------|--------------------------|--------------------------------|
| 3140         | Vähe- kuni kesktoitelised kalgiveelised järved | 2,7         | 2,9          |               |                      |                          | 2,8; 3,02                      |
| 6430         | Niiskuslembesed kõrgrohustud                   | 2,6         | 2,85         | D             | III                  | C                        | 16; 17,26                      |
| 7160         | Allikad ja allikasood                          |             |              | -             | -                    | -                        | -                              |
| 9010*        | Vanad loodusmetsad                             | 4,0         | 4,3          | B             | II                   | -                        | 4,6; 4,96                      |
| 9050         | Rohunditerikkad kuusikud                       | 45,7        | 49,3         | A             | II                   | B                        | 50,9; 54,92                    |
| 9070         | Puiskarjamaad                                  | 0,8         | 0,9          | -             | -                    | B                        | 1,4; 1,51                      |
| <b>Kokku</b> |                                                | <b>56,1</b> | <b>60,5</b>  |               |                      |                          | <b>75,7; 81,7</b>              |

EK\*-Euroopa Keskkonnaagentuuri andmetel

## 2.1.1. VÄHE- KUNI KESKTOITELISED KALGIVEELISED JÄRVED

### **Vähe- kuni kesktoitelised kalgiveelised järved (3140) - LoD I; KE – jah; LoA – jah.**

Natura standardandmebaasi andmetel on Lüsingu looduslal antud elupaigatüübi kooslusi 3,02 ha ehk 2,8%, inventeeritud andmetel 2,9 ha ehk 2,6%. Roosna järve (tuntud ka Vanaveski järv ja Vanaveski allikajärv) valgla pindala 90 km<sup>2</sup> (Keskkonnaregistri andmetel) ja on mitteavalik veekogu. Roosna järv on kantud veekogude nimistusse vastavalt Vabariigi Valitsuse 18. juuni 1993. a määrusele nr 184 "Riigi veekatastri põhimääruse kinnitamine",. Andmestiku aluseks "Eesti NSV järvede nimestik", 1964. Sellesse elupaigatüüpi kuuluvad nii selge hele- kui sinakasroheline veega lubjarikkad järved, kui ka kollase või pruunika veega lubja- ja humiinaine rikkad järved. Limnoloogilise tüübi järgi on tegu alkalitroofse ehk allikatoitelise järvega, kinnikasvamise märkidega (lõuna ja ida kaldal). Osa selle elupaigatüübi järvi on humiainete või kergesti lagunevate orgaaniliste ühendite orgaanilise reostuse tõttu muutunud segatoiteliseks, sest järves endas tekkivale orgaanilisele ainele lisandub rohkesti orgaanilisi ühendeid valglalt. Roosna järve kallastel on märke kopra esinemisest (kopra poolt näritud võsa), järve kagu kaldalt leiti ka üks kopra pesa oksakuhil. Järve kagukaldale jääb ka allikate ja allikasoodede elupaigatüüp, mille kujunemist, tõenäoline koprapaisutus, mõjutada võib.

#### **Kaitse eesmärk**

- Pikaajaline kaitse eesmärk: Vähe- kuni kesktoitelise kalgiveelise järve elupaigatüübi (Roosna järve) pindalaga 2,9 ha säilimine.
- Kaitsekorraldusperioodi kaitse eesmärk: Roosna järv on säilinud elupaigana. Järve kaldaalade kinnikasvamise pidurdamine. Elupaigatüübi pindala säilinud vähemalt 2,9 ha.
- Mõjutegurid ja meetmed

+ Kopra elutegevus (kopra pais) - Roosna järve kagu kaldal asetsev kopra pesa ja liigiga kaasnev elutegevus mõjutab järve kaldal asuva elupaigatüübi (allikad ja allikasood) niiskusrežiimi, mis mõjub soodustavalt elupaigatüübi esinduslikkusele kui pindala suurenemisele.

- Reostus - mõjub negatiivselt eeskätt veekvaliteedile ning seeläbi ohustab vee seisundit. Roosna järve ümbruses on inimasustus väike ning tööstusettevõtteid vähe. Potentsiaalseks ohuteguriks on prognoosimatu äkkreostus vm keskkonnaohtlike ainete veekogudesse või valgalale sattumine.

Meetmed: Säästlik keskkonnakasutus, keskkonnakasutuse korraldamine vee-erikasutuslubade jt keskkonnalubade menetlemisel.

## 2.1.2. NIISKUSLEMBESED KÕRGROHUSTUD

### **Niiskuslembesed kõrgrohustud (6430) - LoD I; KE – jah; LoA – jah.**

Niiskuslembesid kõrgrohustuid kasvab kitsaste ribadena jõgede ja järvede kaldail, kohati ka metsaservades. Natura standardandmebaasi andmetel moodustab see elupaigatüüp 17,2 ha ehk 16% kogu kaitsealast (Natura 2000 inventeerimise andmetel aga 3,1 ha). Viimaste inventuuride kohaselt (2001) on puistu liituvus kuni 10%, elupaik kohati võsastunud, väärtuslikke liike ei esine, peamiselt angervaks ja mätastarn. Peamine elupaigatüübi levik on Roosna järve ümbruses ning esinduslikkus on hinnatud Natura standardandmebaasi andmetel C kategooriasse (ehk keskmine).

Kooslusele iseloomulike liikide põhjal on selle struktuur keskmiselt säilinud - C, tõenäosus säilitada oma struktuur tulevikus on hinnatud keskmiseks. Looduskaitse seisukohast ja üleüldisest hinnangust lähtuvalt on kooslusel esinduslik väärtus.

#### **Kaitse eesmärk**

- Pikaajaline kaitse eesmärk: Elupaigatüübi hea seisundi säilimine ja osaline avatud maastiku säilimine vähemalt 2,85 ha, vähemalt esinduslikkusega D või kõrgem.
- Kaitsekorraldusperioodi kaitse eesmärk: Elupaigatüübi hea seisundi säilimine ja osaline avatud maastiku säilimine vähemalt 2,85 ha vähemalt esinduslikkusega D.
- Mõjutegurid ja meetmed

- Koosluse võsastumine ja kinnikasvamine vähendab veelgi elupaigatüübi esinduslikkust, elupaiga säilimine on oluline maastikuvaadete säilimiseks (Vaade Roosna järvele).

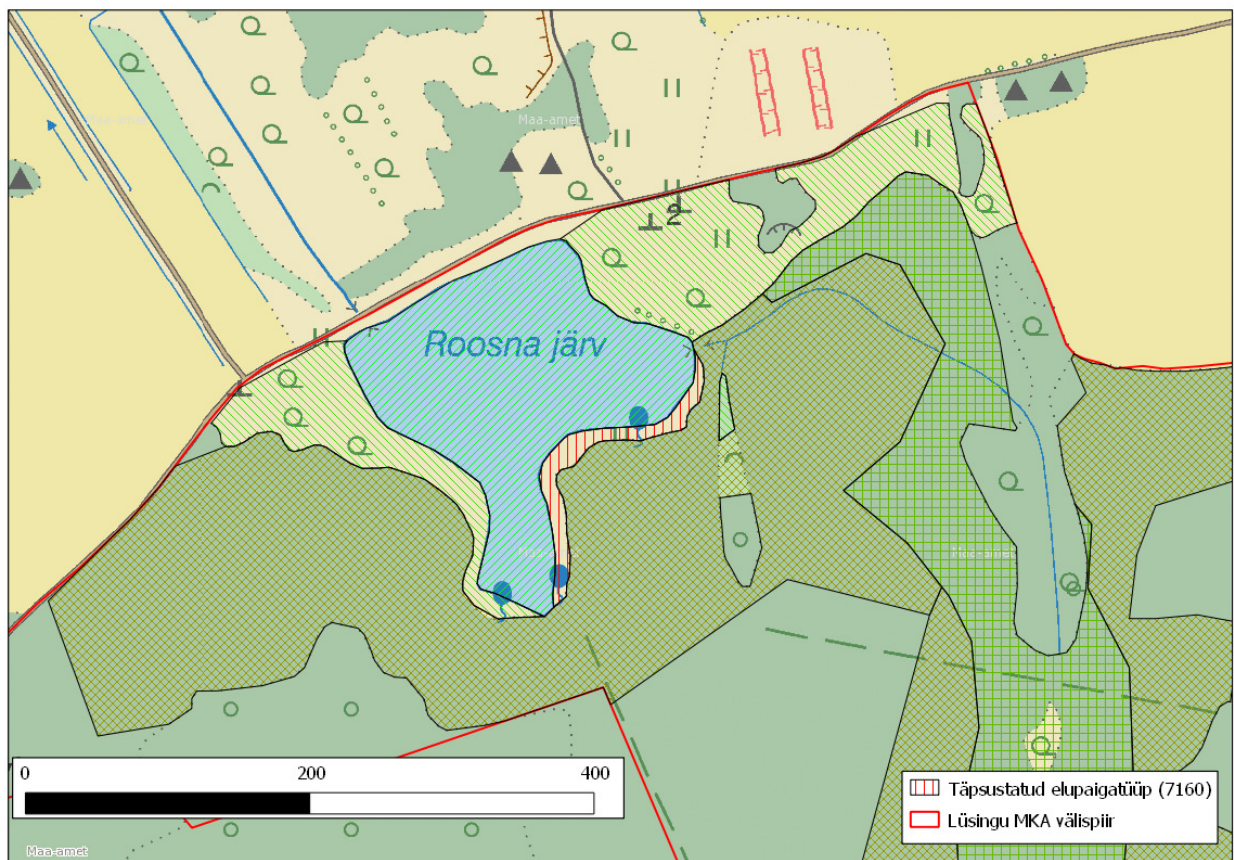
Meetmed: vajalik on võsastunud alade korrastamine (põõsaste harvendamine alal, kus metsaservadest kasvab puittaimestik kooslusele peale).

### 2.1.3. Allikad - ja allikasood

#### Allikad – ja allikasood (7160) - LoD I; KE – jah; LoA – jah

Natura standardandmebaasis antud elupaigatüübi esinduslikkust on hinnatud arvestavaks – C. Ala hõlmab eelkõige allikasoid, mis on olulised elupaigad mitmete haruldaste liikide loomadele ja taimedele. Allikaid võib kergesti reostamisega rikkuda ja hävitada kuivendusega. Eriti tundlikud on inimtegevusesuhtes karstiallikad, pealegi võib karstialal loodust rikkuv inimõju ulatuda veestiku kaudu väga kaugele. Allikaid ja allikasoid iseloomustab pidev põhjavee vool. Vesi on külm, ühtlase temperatuuriga, hapniku- ja mineraaliderikas.

Kooslusele iseloomulike liikide põhjal on selle struktuur keskmiselt säilinud - C, tõenäosus säilitada oma struktuur tulevikus on hinnatud keskmiseks. Looduskaitse seisukohast ja üldisest hinnangust lähtuvalt on kooslusel esinduslik väärtus – B (Euroopa Keskkonnaagentuuri andmetel). Täiendavate välitööde käigus on täpsustatud elupaigatüübi pindala, milleks on 0,25 hektarit ja piire, milleks on Roosna järve kagu kallas, kus siiani on inventeeritud seda ala ühe osana niiskuslembese kõrgrohustuna (Joonis 4). Kogu elupaigatüübi ala on osaliselt võsastunud.



**Joonis 4.** Lüsi MKA allikad – ja allikasood 7160 täpsustatud piirid (aluskaart: Eesti Põhikaart, Maa-ameti WMS-rakendus, 2012).

## **Kaitse eesmärk**

- Pikaajaline kaitse eesmärk: Allikasood on säilinud soodsas seisundis vähemalt pindalaga 0,25 ha. Esinduslikkus on vähemalt C või rohkem.
- Kaitsekorraldusperioodi kaitse eesmärk: Allikasood on säilinud soodsas seisundis vähemalt pindalaga 0,25 ha. Esinduslikkus on vähemalt C.
- Mõjutegurid ja meetmed
  - + Koosluse piirid ja pindala on määratletud

Meetmed: Meetmeid ohutegurite kõrvaldamiseks ei planeerita. Eesmärgiks on elupaiga arenemine üksnes looduslike protsesside tulemusena.

### 2.1.4. VANAD LOODUSMETSAD

#### **Läänetaiga ehk vana loodumets (9010\*) - LoD I; KE – jah; LoA – jah**

Vanade loodumetsade alla kuuluvad vähese inimõjuga või täiesti inimõjuta vanad metsad, aga ka hiljutisi põlengualasid katvad looduslikult uuenenud metsad. Praeguseks on intensiivse metsamajanduse tagajärjel praktiliselt kõigis liikmesriikides vanadele loodumetsadele iseloomulike omadustega puistud kadunud, s.t. neis ei ole enam arvestataval määral surnud ja kõdupuitu ega ulatuslikumat puude vanuse, kõrguse ja koosseisu muutlikkust. Samas on just vanad loodumetsad elupaigaks paljudele ohustatud liikidele, eriti sammaltaimedele, seentele ja selgrootutele loomadele, peamiselt mardikatele (Paal 2000).

Puistu eriliigiline ja erivanuseline, raiejälgi puistus pole. Natura standardandmebaasi andmetel esineb vanade loodumetsade elupaika 4,96 ca 5% kaitseala metsadest s.o 4,9 ha. Natura inventeerimisandmetel 4,3 ha. Elupaik omab väärtust osana kasvukohatüüpide kompleksist ja maastiku ilmestajana. Loodumetsad on elupaigaks paljudele ohustatud liikidele, eriti sammaltaimedele, seentele ja selgrootutele loomadele, peamiselt mardikatele. Natura 2000 projekti 2001. aastal läbiviidud inventuuri andmetel on puistu koosseis 8Ku(80a)1Mä1Ks<sup>1</sup>, puud kahjustamata, esinduslik ning väärrib kaitsmist. Loodumetsadele on iseloomulik, et kasvavate puude arvust moodustavad lamapuidu ja surnult seisvate puude osakaal 5-10%. Elupaigatüüp tuleks jätta looduslikule arengule. Metsa ilmestavad suured vanad kuused, põõsarindes esindatud leppa ja sarapuud, leidub mahalangenud puid.

#### **Kaitse-eesmärk**

---

<sup>1</sup>Ku-kuusk

Mä-mänd

Ks-kask

- Pikaajaline kaitse eesmärk: Elupaigatüübi säilimine minimaalselt 4,3 ha ning elupaigatüübi pindala suurenemine metsamajandusest mõjutatud alade loodusliku arengu arvel. Ala esinduslikkus vähemalt B või kõrgem.
  - Kaitsekorraldusperioodi kaitse eesmärk: Metsaökosüsteemi loodusliku arengu tagamine (võimalikult vähe inimesepoolset sekkumist). Elupaigatüübi pindala säilimine minimaalselt 4,3 ha. Ala esinduslikkus vähemalt B.
  - Mõjutegurid ja meetmed
- + Soodne kaitsereežiim – sihtkaitsevööndi režiim, mis loob tingimused kaitse-eesmärgi saavutamiseks.
- + Madal külastuskoormus – kaitseala ei ole ümbritsetud suurest inimasustusest, mistõttu külastuskoormus on väike.
- + Tormi kahjustused (haigused ja putukariüüsted) on loodusjõudude poolt tingitud ning nende esinemist ei saa prognoosida.
- Meetmed: Meetmeid ohutegurite kõrvaldamiseks ei planeerita. Eesmärgiks on elupaiga arenemine üksnes looduslike protsesside tulemusena.

#### 2.1.5. ROHUNDITERIKKAD KUUSIKUD

##### **Rohunditerikkad kuusikud (9050) - LoD I; KE – jah; LoA – jah**

Käsitletav elupaigatüüp hõlmab hea veevarustusega ning toitainerikka pehme mullahuumusega alasid maapinnalähedase liikuva põhjaveega orgudes, nõgudes, nõlvade jalameil ja sooservades (Paal 2000). Puistu suktessioonilise arengu käigus muutub valitsevaks kuusk, kuid laialehiste liikide osatähtsus võib olla küllaltki suur. Lisaks peapuuliik kuusele esinevad alal ka pärn ja vaher. Põõsarindes on esindatud palju sarapuud, kuid leidub ka pihlakaid. Viimaste inventuuride andmetel (2001) on puistus 9Ku1Hb,Ku vanus 70 a, mõned I rinde kuuskedest kuivanud, veidi põdrakahjustust, metsad pole nii esinduslikud, üksikute puude vanus põhjaosas 80-100a. Kohati on nendes metsades häilraieid tehtud, mis võivad muuta metsad tuulehellaks, kuid antud elupaigatüübi metsades esinevad üksikud häilu suurused, metsa struktuurile püsimisele negatiivselt ei mõju. Metsa kasvades ja looduslikul teel arenedes mitmekesistab häilu noorendik elupaika ja kasvab lõpuks metsamassiiviga kokku. Lüsingu loodusosal moodustab see elupaik kõige suurema osa kaitsealast 45,7% ehk 49,3 ha. Elupaik on väga esinduslik (A) ja üldine looduskaitseväärus kõrge (B).

##### **Kaitse eesmärk**

- Pikaajaline kaitse eesmärk: Elupaigatüübi pindala säilimine vähemalt 49,3 ha ja esinduslikkuse taseme säilimine väärtusega A.



- Kaitsekorraldusperioodi kaitse eesmärk: Elupaigatüübi pindala säilimine vähemalt 49,3 ha ja esinduslikkuse taseme säilimine väärtusega A.
  - Mõjutegurid ja meetmed
- + Soodne kaitsereežiim – sihtkaitsevööndi režiim, mis loob tingimused kaitse-eesmärgi saavutamiseks.
- + Madal külastuskoormus – kaitseala ei ole ümbritsetud suurest inimasustusest, mistõttu külastuskoormus on väike.
- + Tormi kahjustused (haigused ja putukarüüsted) on loodusjõudude poolt tingitud ning nende esinemist ei saa prognoosida.

#### 2.1.6. PUISKARJAMAAD

##### **Puiskarjamaad (9070) - LoD I; KE – jah; LoA – jah**

Puiskarjamaad on hõreda puurindega või puudetukkadega ning niidulaikude vaheldumisega taimekooslused, mis on kujunenud põõsaste ja puude osalise raiumise, niitmise ning karjatamise koosmõjul (Paal 2000). Lüsingu looduslalal hõlmab see elupaik 0,9 ha Natura 2000 inventuuri andmetel (1,5 ha Euroopa Keskkonnaagentuuri andmetel) ja asub Topsis kinnistul. Puiskarjamaade puurindes kasvab sageli laialehiseid liike, rohurindes leidub nitrofiilseid liike ja karjamaaumbrohte, näiteks luht-kastevart, tuliohakat. Puistu liituvus on puiskarjamaade eristamisel karjatatavast metsast teisejärguline, oluline on just rohukamara olemasolu. Puiskarjamaad nagu puisniidudki püsivad vaid juhul, kui jätkub nende tavapärase kasutus. Topsis kinnistul asuv puiskarjamaa on hooldatud kinnistu omaniku poolt, kus toimub loomade karjatamine.

##### **Kaitse eesmärk**

- Pikaajaline kaitse eesmärk: Tagada elupaigatüübi seisundi säilimine vähemalt 0,9 ha või rohkem ning regulaarne hooldamine 0,9 ha.
  - Kaitsekorraldusperioodi kaitse eesmärk: Tagada elupaigatüübi seisundi säilimine vähemalt 0,9 ha ja regulaarne hooldamine 0,9 ha.
  - Mõjutegurid ja meetmed
- + Kooslus on regulaarselt hooldatud – (loomade karjatamine ning puu- ja põõsarinde harvendamine).

Meetmed: Regulaarse hoolduse jätkamine kogu koosluse esinemisala ulatuses.

## 2.2. MAASTIK JA ÜKSIKOBJEKTID

Lüsingu MKA on moodustatud mitmekülgse maastiku ning karstiala kaitseks. Maastik on kujunenud omanäoliseks karjatamise ning põllumajanduse tõttu. Lüsingu MKA jääb suures ulatuses Pandivere ja Adavere-Põltsamaa nitraaditundlikule alale nimetusega Lüsingu veesäilitusala (allikaid ja karstilehtreid), mille suurus on 141,2 ha. Teave karstist ja allikatest on eriti oluline seetõttu, et karstialal puudub põhjaveel looduslik kaitstus ja seetõttu pääsevad reained takistamatult põhjavette. Allikate veerohkusest ja kvaliteedist oleneb Pandivere kõrgustikult algavate jõgede vee kvaliteet. Lüsingu MKA ilmestab Roosna järv, mis toitub mitmetest allikatest, mis läbivad vana loodusmetsa elupaigatüüpi.

### 2.2.1. LÜSINGU KARSTIALA

Ambra-Koeru maanteest idas asub metsamaal väike mitmesuguste karstivormidega loopealne, kus esineb rohkesti erineva suuruse ja sügavusega lehtreid, lohke ja avalõhesid. Avalõhed on kuni 0,3 m laiused ja 0,5 m sügavad kirde-edela, loode-kagu ja submeridionaalse suunaga. Nende juures paljandub Porkuni lade. Karstilohkude ja -lehtrite laius ulatub 6 ja sügavus 1,5 m -ni. Loo-pealse servale on juhitud kraaviga Kükita oja ja Koigi pea-kraavi vesi, mis lehtrites ja lohkudes neeldub. Kevadel on neeldumisala üle ujutatud. Neeluvõime kuni 100 l/s. Neeldunud vesi väljub Ambra jõe algusena suurveeaegsetes Lüsingu allikates ja püsiallikatena Roosna-Vanaveski paisjärve põhjas. Pinnavett juhatakse karstiväljale Koigi ja Tammiku kanalite abil ca 300 ha parandatud maadelt. Kevaditi on neeldumisala üle ujutatud. Pandivere alamvesikonnale jäävad Lüsingu MKA piires järgmised reostustundlikud suublad: Tammiku peakraav, Ambra jõgi. Maa-aluseid ojasid pole kaardistatud, kuigi Lüsingu karstialal neelduvad nii Koigi kui Tammiku kraavide veed ja tulevad maapinnale ligi kilomeeter eemal sama karstiala ajutistes allikates. Nende täpne voolutee ei ole aga geofüüsikaliste meetoditega jälgitud. Nitraaditundlike alade tegevus on reguleeritud Pandivere ja Adavere – Põltsamaa nitraaditundliku ala kaitseeskirjaga.

#### **Kaitse eesmärk**

- Pikaajaline kaitse eesmärk: Tagada pinnavormide ja maastiku üldilme säilimine. Maastiku üldilme säilitatakse läbi elupaikade kaitse.
  - Kaitsekorraldusperioodi kaitse eesmärk: Tagada pinnavormide ja maastiku üldilme säilimine. Maastiku üldilme säilitatakse läbi elupaikade kaitse.
  - Mõjutegurid ja meetmed
- Kurisu prahistatus – suurveega kogunenud risu ja puud rikuvad maastikuväärtuse esteetilist väljanägemist. Lisaks on kurisud mudastunud ning seetõttu ka nende neeldumisvõime vähenenud.

Meetmed: Kurisu koristamine, karstilehtrite prahist puhastamine.

### 2.2.2. LOHUKIVI

Lohukivi on arheoloogiamälestis registrinumbriga 9544. Mälestis asub Lüsingu MKA-1, Jõgisoo küla Kalvi kinnistul (Roosna järve loode kalda lähedal). Tegemist on kultusekiviga.

### 3. ALA JA SELLE VÄÄRTUSTE TUTVUSTAMINE NING KÜLASTUSKORRALDUS

Lüsingu MKA kaitse eesmärk on eelkõige vanade loodusmetsade kaitse. Ala kõige olulisemaks infrastruktuuri rajatiseks on kaitseala läbiv Jootme-Koeru kõrvalmaantee kogupikkusega 28,6 kilomeetrit, millest 1,0 kilomeetrit jääb kaitseala piiresse, hoolimata sellest on MKA külastatavus madal ja otsene külastushuvi alal puudub.

Kaitseala tutvustavad infotahvlid kaitsekorralduskava koostamise ajal puuduvad. Ala ise on tähistatud vaid kahes kohas ja tähised on heas tehnilises seisus, kuid üks tähistest on võssa kasvanud ja vajab võsast väljalõikamist (Mägiste kinnistul). Samuti oleks vajalik täiendava tähistuse paigaldamine. Olulist külastuskorralduslikku väärtust alal ei nähta. Ala põhilisteks külastajateks on potentsiaalselt kalamehed, Roosna järvel.

Hetkel kaitseala väärtusi ei tutvustata. Eelnevast lähtuvalt ei planeerita ka külastuse suunamist, suurendamist küll aga planeeritakse kaitsealale infoviida rajamist Lüsingu karstialale, mis jääb Koeru-Jootme maantee äärde. Täpsem asukoht joonisel 5.

#### **Visioon ja eesmärk**

##### Visioon

- Kaitseala külastus on madal ning selle külastajaskond koosneb valdavalt kohalikest inimestest, kes ala tunnevad. Aktiivset loodusharidust alal läbi ei viida ning ala ei propageerita massiteabevahendites.

##### Eesmärk

- Kaitseala külastatavus ei ole olulisel määral kasvanud. Külastajatel on võimalik saada teavet kaitsealal viibimise kohta.

##### Meetmed

- Tähiste hooldus ja paigaldamine.
- Kurisu koristamine, karstilehtrite prahist puhastamine ja juurdepääsu raja rajamine.
- Maantee äärde viit, mis viitab Lüsingu kurisule.

## 4. KAVANDATAVAD KAITSEKORRALDUSLIKUD TEGEVUSED JA EELARVE

### 4.1. KOOSLUSTE HOOLDUS

#### 4.1.1. NIISKUSLEMBESED KÕRGROHUSTUD (6430)

Elupaigatüüpi esineb kaitsealal täpsustatud andmetel 2,85 ha. Elupaigatüübi soodsa seisundi tagamisel on vajalik põõsaste harvendamine alal, kus metsaservast kasvab elupaigatüübi kooslusele puittaimi peale. Tööd tuleks läbi viia hinnanguliselt 0,1 ha elupaigatüübist ja tööd tehakse iga-aastaselt vastavalt jooksvale vajadusele. Tegemist on II prioriteedi tööga ja tegevuse korraldajaks on Keskkonnaamet.

#### 4.1.2. PUISKARJAMAAD (9070)

Elupaigatüüpi esineb MKA-1 0,9 ha Toppu kinnistul ja kogu ala on regulaarselt hooldatud. Koosluse soodsa seisundi tagamiseks on vajalik regulaarse karjatamise jätkamine. Tegevus on vajalik ptk 2.1.6. kirjeldatud väärtustele seatud eesmärkideni jõudmiseks.

Koosluse hooldamise jätkamine on II prioriteedi tegevus. Tegevuse korraldajaks on Keskkonnaamet koostöös maaomanikuga.

### 4.2. MAASTIKU HOOLDUS

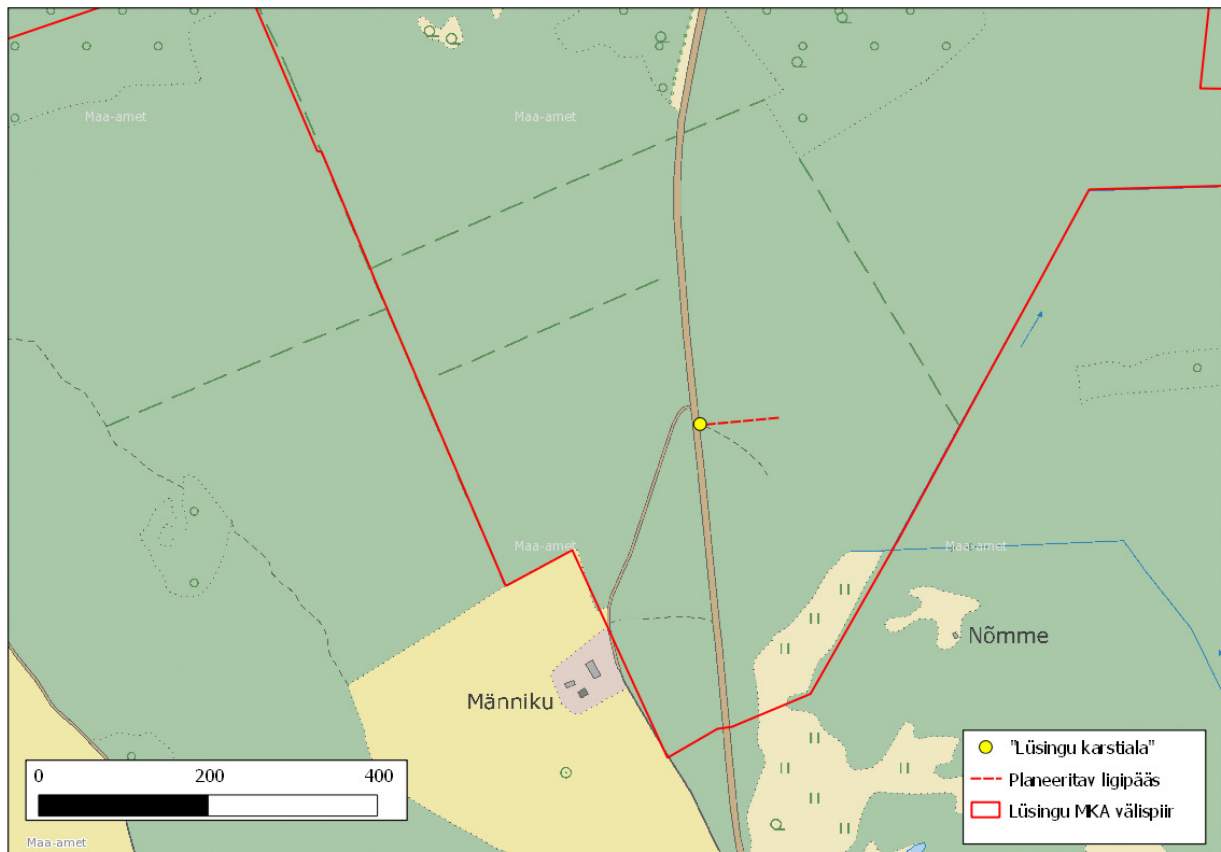
#### 4.2.1. KARSTIALA PUHASTAMINE

Ambla-Koeru maanteest idas asuv väike mitmesuguste karstivormidega loopealne, kus esineb erineva suuruse ja sügavusega lehtreid, lohke ja avalõhesid. Avalõhed on kuni 0,3 m laiused ja 0,5 m sügavad kirde-edela, loode-kagu ja submeridionaalse suunaga. Nende juures paljandub Porkuni lade. Karstilohkude ja -lehtrite laius ulatub 6 ja sügavus 1,5 m-ni. Kogu kurisu ala on täitunud suurveega kogunenud risu poolt, mistõttu on kurisu mudastunud ja neeldumisvõime vähenenud.

#### 4.2.2. KARSTIALANI LIGIPÄÄSU TAGAMINE

Kurisu asub metsa sees ca 100 m maanteest, siis tuleb maastiku hoolduse käigus kujundada ka kurisuni ligipääs. Ligipääsuks tuleb uue rajatava viida juurest kujundada kuni kurisuni jalgrada (kuna on tegemist keskmise tihedusega metsaga, siis piisab ainult puudelt alumiste okste laasimisest, alusmetsa põõsaste raiest ja üksikute ette jäävate peenemate lehtpuude raiest), mis oleks tähistatud (raja äärde jäävatele puudele tuleks värviga tehavastav märke).

Kurisu koristamine, karstilehtrite prahist puhastamine ja jalgraja rajamine on II prioriteedi töö, mida korraldab RMK koostöös MTÜ Ambla Metsaühistuga.

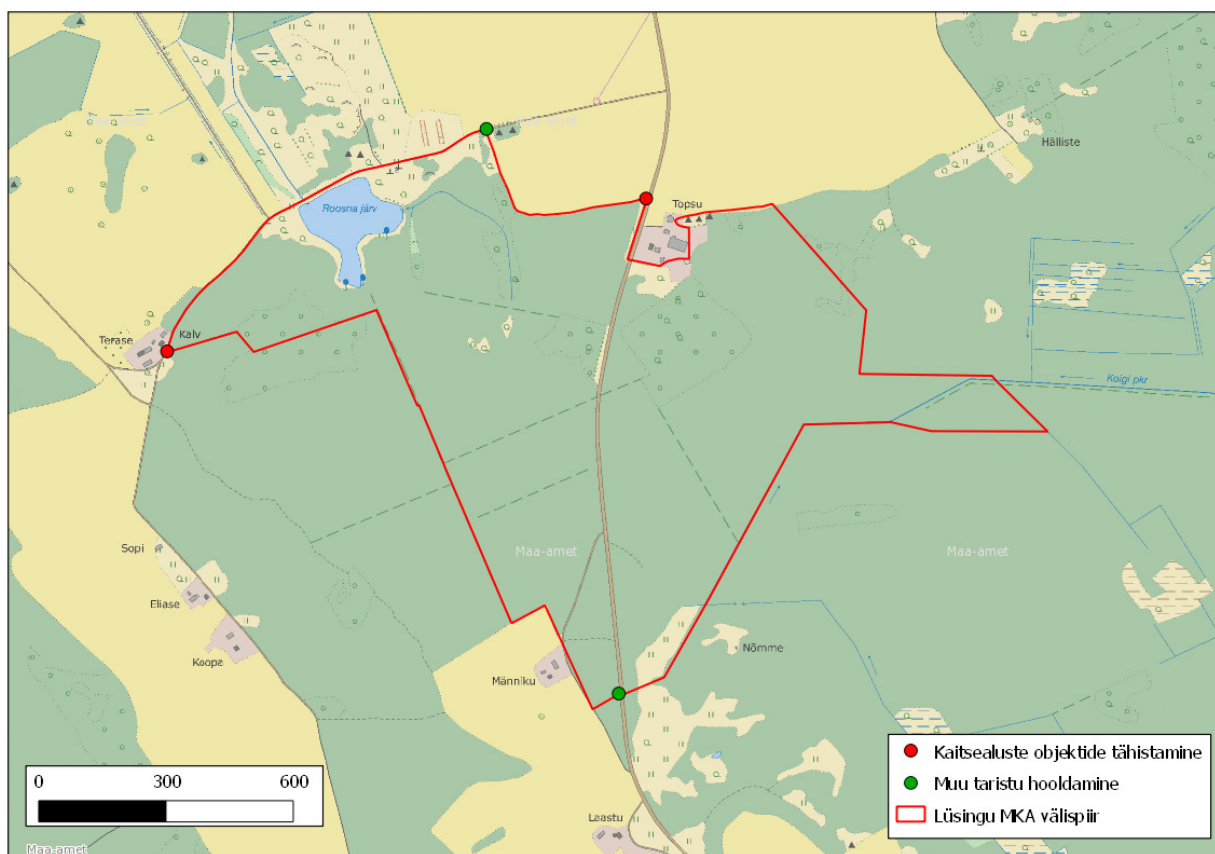


**Joonis 5.** Planeeritav ligipääs Lüsi karstialale ja viida asukoht (aluskaart: Eesti Põhikaart, Maa-ameti WMS-rakendus, 2012).

### 4.3. KAITSEALA TÄHISTAMINE

Kaitsealale paigaldatud kahe tähise tehniline seisukord on hetkel hea. Tähised on paigaldatud puidust vaiale, mis pikemas perspektiivis on ajale vähem vastupidavamad kui tsingitud raudtoru, ühe tähise asukoht (Mägiste kinnistul) on võsastunud. Seetõttu on vajalik tähistuse korrashoid (tähise ümber kasvanud võsa eemaldamine) ja hooldamine, mida tehakse vastavalt jooksvale vajadusele.

Kuna kaitseala on 107,9 ha suur ning tähistatud vaid kahes kohas, siis käesoleval kaitsekorraldusperioodil paigaldatakse kaitsealale lisaks kaks keskmise suurusega piiritähist, millel on kaitseala nimi (Topsu metsa kinnistule ja Kalvi kinnistule). Piiritähiste suurus on kinnitatud keskkonnaministri 3. juuni 2004. a määrusega nr 65 „Kaitstava loodusobjekti tähistamise kord ja tähised”. Kaitseala tarbeks tähiste paigaldamine parandab inimeste informeeritust ning aitab ära hoida teadmatusel tuleneda võivaid ohtusid kaitseala väärtustele. Lisaks kaitseala lisa tähiste paigaldamisele paigaldatakse ka Jootme-Koeru maantee äärde silt, mis viitab ligipääsu võimalusele Lüsi karstialale, tekstiga „Lüsi karstiala“ 100 m. Kaitseala tähiste olemasolu aitab kaudselt kaasa kõikide väärtustega seotud kaitse eesmärkide saavutamisele. Uute ja olemasolevate piiritähiste täpne asukoht on esitatud joonisel 6. Tegevus kuulub II prioriteeti, mida korraldab RMK.



**Joonis 6.** Lüsi MKA-l projekteeritavad tähised (aluskaart: Eesti Põhikaart, Maa-ameti WMS-rakendus, 2012).

#### 4.4. KAVAD, PLAANID, EESKIRJAD

##### 4.4.1. KAITSEKORRALDUSKAVA UUENDAMINE

Kaitsekorralduskava eesmärgid on seatud kümneks aastaks, kuid täpse eelarve ja tegevuskava planeerimine nii pikaks ajaks on keeruline. Seetõttu tuleb 2017. aastal hinnata esimese perioodi tulemuslikkust ja uuendada kaitsekorralduskava, eelkõige koostada uus ajakava ja eelarve. Euroopa Liidu liikmesriik peab iga 6 aasta järel esitama Natura aruande. Siiani vastavat riiklikku kava ei ole, mille alusel kordusseiret planeerida. Seetõttu tuleb määratud elupaigatüüpide seisundit hinnata vähemalt 1 kord 6 aasta (Natura aruandlusperioodi) jooksul, täites vastava Natura ankeedi. Kuna elupaigatüübid kaardistati siin juba 2001. aastal, tuleb kordushinnanguid teha vähemalt 2016.-2017. a. Kordushinnangu käigus muudetakse vajadusel elupaigatüüpide pindala ja tehakse ettepanek standardandmebaasi muutmiseks.

Kaitse tulemuslikkuse lõplik hindamine kaitseala valitseja poolt toimub kaitsekorraldusperioodi lõpus vastavalt tulemuslikkuse hindamise kriteeriumidele (vt. peatükk 5). Vajadusel täiendatakse kaitsekorralduslikke meetmeid. I prioriteedi töö, mida korraldab Keskkonnaamet.

Tabel 5. annab ülevaate Lüsingu MKA kaitseväärtuste säilimiseks ja tutvustamiseks vajalikest töödest ja tegevustest, mis tuleb teostada kaitsekorralduskavaga ettenähtud perioodi jooksul. Tabelis on ära toodud kaitsekorralduskava täitmise eelarve, võimalikud rahastamise allikad ja tööde teostajad. Vajalikud tegevused on prioritseeritud vastavalt sellele, kas tegevus on vajalik otseselt kaitseala kaitse eesmärkide täitmiseks või kaitseala arendamiseks.



#### 4.5. EELARVE

Eelarve tabelisse 3 on koondatud eelnevate analüüsidena esitatud tööd, mis on täitmiseks käesoleva kaitsekorralduskavaga ettenähtud perioodi jooksul.

Tabelis on tegevused jaotatud vastavalt tegevuse olulisusele järgmistesse prioriteetsusklassidesse:

- 1) esimene prioriteet – hädavajalik tegevus, milleta kaitse eesmärkide täitmine planeeritavas ajavahemikus on võimatu, see on väärtuste säilimisele ja toimiva ohuteguri kõrvaldamisele suunatud tegevus; kaitsekorralduse tulemuslikkuse hindamiseks vajalik tegevus;
- 2) teine prioriteet – vajalik tegevus, mis on suunatud väärtuste taastamisele, eksponeerimisele ja potentsiaalsete ohutegurite kõrvaldamisele;
- 3) kolmas prioriteet – soovituslik tegevus ehk tegevus, mis aitab kaudselt kaasa väärtuste säilimisele ja taastamisele ning ohutegurite kõrvaldamisele.

**Tabel 3.** Tegevuskava ja eelarve

| Jrk                                    | Tegevuse nimetus                                    | Tegevuse tüüp                      | Korraldaja | Prioriteet | 2013 | 2014 | 2015 | 2016 | 2017 | 2018 | 2019 | 2020 | 2021 | 2022 | Kokku |
|----------------------------------------|-----------------------------------------------------|------------------------------------|------------|------------|------|------|------|------|------|------|------|------|------|------|-------|
| <b>Sadades eurodes</b>                 |                                                     |                                    |            |            |      |      |      |      |      |      |      |      |      |      |       |
| <b>Hooldus, taastamine ja ohjamine</b> |                                                     |                                    |            |            |      |      |      |      |      |      |      |      |      |      |       |
| 4.1.1                                  | Niiskuslembesed kõrgrohustud (6430) hooldus 2,85 ha | Koosluse hooldustöö                | KA/MH      | II         | 5    | 5    | 5    | 5    | 5    | 5    | 5    | 5    | 5    | 5    | 50    |
| 4.1.2                                  | Puiskarjamaad (9070) hoolduse jätkamine 0,9 ha      | Koosluse hooldustöö                | MH         | II         | 2    | 2    | 2    | 2    | 2    | 2    | 2    | 2    | 2    | 2    | 20    |
| 4.2.1                                  | Lüsiingu karstiala puhastamine                      | Maastiku hooldustöö                | RMK/H      | II         |      | 2    | 2    | 2    |      |      |      | 2    | 2    | 2    | 12    |
| 4.2.2                                  | Karstialani ligipääsu tagamine                      | Radade rajamine                    | RMK        | II         |      | 2    |      |      |      |      |      |      |      |      | 2     |
| <b>Taristu, tehnika ja loomad</b>      |                                                     |                                    |            |            |      |      |      |      |      |      |      |      |      |      |       |
| 4.3                                    | Tähistuse korrashoid ja hooldamine                  | Muu taristu hooldamine             | RMK        | II         |      | 1    | 1    | 1    | 1    | 1    | 1    | 1    | 1    | 1    | 9     |
| 4.3                                    | Lisatähiste paigaldamine                            | Kaitsealuste objektide tähistamine | RMK        | II         |      |      |      |      |      |      |      | 3    |      |      | 3     |
| 4.3                                    | Infoviida paigaldamine                              | Infotahvlite rajamine              | RMK        | II         |      |      |      |      |      |      |      | 3    |      |      | 3     |
| <b>Kavad, eeskirjad</b>                |                                                     |                                    |            |            |      |      |      |      |      |      |      |      |      |      |       |
| 4.4.1                                  | Kaitsekorralduskava tulemuslikkuse vahehindamine    | Tegevuskava                        | KA         | I          |      |      |      |      | X    |      |      |      |      |      | 0     |
| 4.4.1                                  | Kaitsekorralduskava uuendamine                      | Tegevuskava                        | KA         | I          |      |      |      |      |      |      |      |      |      | X    | 0     |
| <b>KOKKU</b>                           |                                                     |                                    |            |            | 7    | 12   | 10   | 10   | 8    | 8    | 8    | 16   | 10   | 10   | 97    |

KA - Keskkonnaamet

RMK - Riigimetsa Majandamise Keskus

MH - maahooldaja

KOV - kohalik omavalitsus

H - huvilised

## 5. KAITSEKORRALDUSE TULEMUSLIKKUSE HINDAMINE

Kaitsekorralduskava on koostatud 10 aastaks (2013-2022). Kaitsekorraldusperioodi keskel ja lõpuks koostatakse kaitsekorralduse tulemuslikkuse analüüs.

Käesoleva kaitsekorralduskava tulemuslikkuse vahehindamine teostatakse 2017. aastal ning kava täitmise analüüs 2022. aastal. Kaitsekorralduskava täitmise analüüs on ühtlasi ka aruanne selle täitmise efektiivsuse osas.

Koosluste seisundit hinnatakse nende säilimiseks vajaliku kaitsekorra tagamise ning nende elupaikade looduskaitse seisundi määratlemise läbi. Pool-looduslike koosluste puhul on tulemuslikkuse hindamise kriteeriumiks hooldatavate koosluste pindala ja esinduslikkus. Kaitsekorraldus on olnud tulemuslik, kui on säilinud või suurenenud väärtuslike elupaigatüüpide pindala ja esinduslikkus jäänud samale tasemele või tõusnud.

Kaitsekorraldusperiood on olnud edukas, kui on rakendatud ja teostatud kaitsekorralduskavas planeeritud kaitsekorralduslikud tegevused. Kaitseväärtuste säilimise osas tuleb kaitsekorraldusperioodi tulemuslikkuse hindamise aluseks võtta tabelis 4 toodud näitajad.

**Tabel 4.** Kaitsekorralduse tulemuslikkuse hindamine

| Jrk nr | Väärtus                                                | Indikaator                                       | Kriteerium                                 | Tulemus                                                   | Selgitus                                                                                                                           |
|--------|--------------------------------------------------------|--------------------------------------------------|--------------------------------------------|-----------------------------------------------------------|------------------------------------------------------------------------------------------------------------------------------------|
| 2.1.1  | Vähe- kuni kesktoitelised kalgiveelised järved (3140)  | Pindala ja hooldatava ala pindala                | Pindala 2,9 ha                             | Elupaigatüübi säilimine 2,9 ha                            | Eeldatakse elupaigatüüpide pindala ja esinduslikkuse säilimist kaitsekorralduskava koostamise aegse perioodiga samaväärsel tasemel |
| 2.1.2  | Niiskuslembesed kõrgrohustud (6430)                    | Pindala ja esinduslikkus                         | Esinduslikkus D; pindala 2,85 ha           | Elupaigatüübi esinduslikkus D või rohkem, pindala 2,85 ha |                                                                                                                                    |
| 2.1.3  | Allikad ja allikasood (7160)                           | Pindala ja esinduslikkus                         | Esinduslikkus C; pindala 0,25 ha           | Elupaigatüübi esinduslikkus C või rohkem, pindala 0,25 ha |                                                                                                                                    |
| 2.1.4  | Vanad loodusemetsad (9010*)                            | Pindala ja esinduslikkus                         | Esinduslikkus B; pindala 4,3 ha            | Elupaigatüübi esinduslikkus B või rohkem, pindala 4,3 ha  |                                                                                                                                    |
| 2.1.5  | Rohunditerikkad kuusikud (9050)                        | Pindala ja esinduslikkus                         | Esinduslikkus A; pindala 49,3 ha           | Elupaigatüübi esinduslikkus A, pindala 49,3 ha            |                                                                                                                                    |
| 2.1.6  | Puiskarjamaad (9070)                                   | Pindala ja esinduslikkus, hooldatava ala pindala | Pindala 0,9 ha                             | Elupaigatüübi esinduslikkus määratud, pindala 0,9 ha      |                                                                                                                                    |
| 2.2.1  | Maastiku mitmekesisus ja karstivormid (Lüsingu kurisu) | Pinnavormide ja maastiku üldilme säilimine       | Pinnavormide ja maastiku üldilme säilimine | Väärtused säilinud                                        | Eeldatakse, et maastikulised väärtused on säilinud                                                                                 |

## KASUTATUD KIRJANDUS

### Allikmaterjalid:

Eesti puisniidud ja puiskarjamaad. Hooldamiskava. Keskkonnaamet 2010. [http://www.keskkonnaamet.ee/public/PLK/Lisa\_3\_Puisniitude\_puiskarjamaade\_hoolduskava\_2011.pdf] (10.10.2012).

Paal, J. et al., 2000. Loodusdirektiivi elupaigatüüpide käsiraamat, Tartu: TÜ botaanika ja ökoloogia instituut.

Paal, J., Türnpuu, T., Maamets, L., Otsus, M., Animägi, A. Loodusdirektiivi metsaelupaikade inventeerimise juhend. Tartu, 2010

### Seadused määrused:

Ambla valla arengukava 2010-2025

Ambla valla üldplaneering, 2009

Euroopa Komisjonile esitatav Natura 2000 võrgustiku alade nimekiri (RTL 2004, 111, 1758)

Kaitstava loodusobjekti tähistamise kord ja tähised (RTL 2004, 78, 1255)

Looduskaitseseadus (RT I 2004, 38, 258)

Lüsingu maastikukaitseala kaitse alla võtmine ja kaitse-eeskiri. Vabariigi Valitsus, 13.10.2006. nr 218 (RT I 2006, 47, 352)

### Andmebaasid:

Eesti Looduse Infosüsteem <http://eelis.ee>

European Environment Agency <http://www.eea.europa.eu>

Keskkonnaamet <http://www.keskkonnaamet.ee>

Keskkonnaregister <http://register.keskkonnainfo.ee>

Maa- ameti kaardiserver <http://geoportaal.maaamet.ee>

Riiklik keskkonnaseire programm: <http://seire.keskkonnainfo.ee/seireveeb/index.php>

# LISAD

## LISA 1. LÜSINGU MAASTIKUKAITSEALA KAITSE ALLA VÕTMINE JA KAITSE-EESKIRI

### Lüsingu maastikukaitseala kaitse alla võtmine ja kaitse-eeskiri

Vastu võetud 13.10.2006 nr 218

Määrus kehtestatakse «[Looduskaitseaduse](#)» § 10 lõike 1 alusel.

#### 1. peatükk ÜLDSÄTTED

### § 1. Lüsingu maastikukaitseala kaitse-eesmärk

(1) Lüsingu maastikukaitseala<sup>2</sup> (edaspidi *kaitseala*) võetakse kaitse alla:

- 1) maastiku mitmekesisuse ja karstivormide kaitseks;
- 2) nõukogu direktiivi 92/43/EMÜ looduslike elupaikade ning loodusliku loomastiku ja taimestiku kaitse kohta I lisas nimetatud elupaigatüüpide – vähe- kuni kesktoiteliste kalgiveeliste järvede (3140)<sup>3</sup>, niiskuslembeste kõrgrohustute (6430), allikate ja allikasooda (7160), vanade looduspõõsade (9010\*), rohunditerikaste kuusikute (9050) ning puiskarjamaade (9070) kaitseks.

(2) Kaitseala maa- ja veela jaguneb vastavalt kaitsekorra eripärade ja majandustegevuse piiramise astmele üheks sihtkaitsevööndiks ja üheks piiranguvööndiks.

(3) Kaitsealal tuleb arvestada «Looduskaitseaduses» sätestatud piiranguid käesolevas määruses sätestatud erisustega.

### § 2. Kaitseala asukoht

(1) Kaitseala asub Järva maakonnas Ambla vallas Jõgisoo, Reinevere ja Roosna külas.

(2) Kaitseala välispiir ja vööndite piirid on esitatud kaardil määruse lisas<sup>4</sup>.

### § 3. Kaitseala valitseja

Kaitseala valitseja on Keskkonnaministeriumi Järvamaa keskkonnateenistus.

2. peatükk  
KAITSEKORRA ÜLDPÕHIMÕTTED

**§ 4. Lubatud tegevus**

- (1) Inimestel on lubatud viibida kogu kaitsealal.
- (2) Füüsilise isiku või eraõigusliku juriidilise isiku omandis oleval kinnisasjal viibimine on lubatud, arvestades «Asjaõigusseaduses» ja «Looduskaitseaduses» sätestatut.
- (3) Kaitsealal on lubatud rahvaürituste korraldamine, seejuures rohkem kui 50 osalejaga rahvaürituste korraldamine selleks ettevalmistamata kohtades on lubatud kaitseala valitseja nõusolekul.
- (4) Sõidukiga sõitmine on lubatud kaitseala teedel. Sõidukiga sõitmine väljaspool teid ja maastikusõidukiga sõitmine on lubatud järelevalve- ja päästetöödel, kaitseala valitsemisega seotud tegevuses, kaitseala valitseja nõusolekul teostatavas teadustegevuses, käesoleva kaitseeeskirjaga lubatud töödel, õuemaal ning piiranguvööndis tehtavatel liinirajatiste hooldamiseks vajalikel töödel ja maatulundusmaal metsamajandustöödel või põllumajandustöödel.
- (5) Kaitseala vetel on lubatud mootoriga ujuv vahendiga sõitmine. Mootoriga ujuv vahendiga sõitmine on lubatud järelevalve- ja päästetöödel, kaitseala valitsemisega seotud tegevuses ning kaitseala valitseja nõusolekul teostatavas teadustegevuses.
- (6) Telkimine ja lõkke tegemine kaitsealal on lubatud ainult kaitseala valitseja nõusolekul selleks ettevalmistatud ja tähistatud paikades. Telkimine ja lõkke tegemine õuemaal on lubatud omaniku loal.
- (7) Kaitsealal on lubatud jahipidamine ja kalapüük.

**§ 5. Keelatud tegevus**

Kaitseala valitseja nõusolekuta on kaitsealal keelatud:

- 1) muuta katastriüksuse kõlvikute piire ja sihtotstarvet;
- 2) koostada maakorralduskava ja teostada maakorraldustoiminguid;
- 3) väljastada metsamajandamiskava;
- 4) kehtestada detailplaneeringut ja üldplaneeringut;
- 5) anda nõusolekut väikeehitise, sealhulgas lautri või paadisilla ehitamiseks;
- 6) anda projekteerimistingimusi;
- 7) anda ehitusluba.

**§ 6. Tegevuse kooskõlastamine**

- (1) Kaitseala valitseja ei kooskõlasta tegevust, mis kaitse-eeskirja kohaselt vajab kaitseala valitseja nõusolekut, kui see võib kahjustada kaitseala kaitse-eesmärgi saavutamist või seisundit.
- (2) Kui tegevust ei ole kaitseala valitsejaga kooskõlastatud või tegevuses ei ole arvestatud kaitseala valitseja kirjalikult seatud tingimusi, mille täitmisel tegevus ei kahjusta kaitseala kaitse-eesmärgi saavutamist või seisundit, ei teki isikul, kelle huvides nimetatud tegevus on, vastavalt «Haldusmenetluse seadusele» õiguspärast ootust sellise tegevuse õiguspärasuse osas.

(3) Keskkonnaministeeriumil või kavandatava tegevuse asukoha keskkonnateenistusel on keskkonnamõju hindamise järelevalvajana õigus määrata kaitseala kaitseks keskkonnanõudeid, kui kavandatav tegevus võib kahjustada kaitseala kaitse-eesmärgi saavutamist või seisundit.

### **§ 7. Vajalik tegevus**

Kaitseala poollooduslike koosluste esinemisaladel on nende ilme ja liigikoosseisu säilimise tagamiseks vajalik rohu niitmine, loomade karjatamine ning puu- ja põõsarinde harvendamine.

## 3. peatükk SIHTKAITSEVÖÖND

### **§ 8. Sihtkaitsevööndi määratlus**

(1) Sihtkaitsevöönd on kaitseala osa seal väljakujunenud või kujundatavate looduslike ja poollooduslike koosluste säilitamiseks.

(2) Kaitsealal on Lüsingu sihtkaitsevöönd.

### **§ 9. Sihtkaitsevööndi kaitse-eesmärk**

Sihtkaitsevööndi kaitse-eesmärk on elustiku mitmekesisuse ja maastikuilme säilitamine ning karstivormide kaitse.

### **§ 10. Lubatud tegevus**

Kaitseala valitseja nõusolekul on sihtkaitsevööndis lubatud:

- 1) olemasolevate maaparandussüsteemide hoiutööd ja veerežiimi taastamine;
- 2) poollooduslike koosluste ilme ja liigikoosseisu tagamiseks vajalik tegevus;
- 3) metsakoosluse kujundamine vastavalt kaitse-eesmärgile, kusjuures kaitseala valitsejal on õigus esitada nõudeid raieaja ja -tehnoloogia, metsamaterjali kokku- ja väljaveo ning puistu koosseisu ja täiuse osas;
- 4) tee, tehnovõrgu rajatise või tootmisotstarbeta ehitise püstitamine kaitsealal paikneva kinnistu või kaitseala tarbeks ning olemasolevate ehitiste hooldustööd.

### **§ 11. Keelatud tegevus**

Sihtkaitsevööndis on keelatud:

- 1) majandustegevus;
- 2) loodusvarade kasutamine;
- 3) metsa kõrvalsaaduste, välja arvatud marjade ja seente varumine.

## 4. peatükk PIIRANGUVÖÖND

### **§ 12. Piiranguvööndi määratlus**

(1) Piiranguvöönd on kaitseala osa, mis ei kuulu sihtkaitsevööndisse.

(2) Kaitsealal on Lüsingu piiranguvöönd



### **§ 13. Piiranguvööndi kaitse-eesmärk**

Piiranguvööndi kaitse-eesmärk on elustiku mitmekesisuse ja maastikuilme säilitamine ning karstivormide kaitse.

### **§ 14. Lubatud tegevus**

- (1) Piiranguvööndis on lubatud majandustegevus.
- (2) Piiranguvööndis on kaitseala valitseja nõusolekul lubatud:
  - 1) ehitise püstitamine;
  - 2) puhtpuistute kujundamine.

### **§ 15. Keelatud tegevus**

Piiranguvööndis on keelatud:

- 1) uue maaparandussüsteemi rajamine;
- 2) maavarade kaevandamine;
- 3) energiapuistute rajamine;
- 4) uuendusraie, välja arvatud turberaie raielangi suurusega kuni 2 ha, kusjuures tuleb säilitada koosluse liikide ja vanuse mitmekesisus;
- 5) biotsiidi ja taimekaitsevahendi kasutamine, välja arvatud põllu- ja õuemaal;
- 6) veekogude veetaseme ja kaldajoone muutmine ning uute veekogude rajamine.

<sup>1</sup> Nõukogu direktiiv 92/43/EMÜ looduslike elupaikade ning loodusliku loomastiku ja taimestiku kaitse kohta (EÜT L 206, 22.07.1992, lk 7–50; C 241, 29.08.1994, lk 175; L 305, 8.11.1997, lk 42–65; L 236, 23.09.2003, lk 667–702; L 284, 31.10.2003, lk 1–53).

<sup>2</sup> Tulenevalt Vabariigi Valitsuse 5. augusti 2004. a korralduse nr 615-k «Euroopa Komisjonile esitatav Natura 2000 võrgustiku alade nimekiri» lisa 1 punkti 2 alapunktist 192 hõlmab kaitseala Lüsingu loodusala, kus tegevuse kavandamisel tuleb hinnata selle mõju loodusala kaitse-eesmärkidele, arvestades Natura 2000 võrgustiku alade suhtes kehtivaid erisusi.

<sup>3</sup> Sulgudes on siin ja edaspidi kaitstava elupaigatüübi koodinumber vastavalt nõukogu direktiivi 92/43/EMÜ looduslike elupaikade ning loodusliku loomastiku ja taimestiku kaitse kohta I lisale. Tärniga (\*) on tähistatud esmatähtsad elupaigatüübid.

<sup>4</sup> Kaitseala välispiir ja vööndite piirid on märgitud määruse lisas esitatud kaardil Eesti põhikaardi (möötkava 1:10 000) alusel, kasutades maakatastri andmeid seisuga september 2004. a.

Ala kaardiga saab tutvuda Järvamaa keskkonnateenistuses, Keskkonnaministeeriumis, Keskkonnaministeeriumi Info- ja Tehnokeskuses ning Maa-ameti veebilehel maainfosüsteemis ([www.maaamet.ee](http://www.maaamet.ee)).

## LISA 2. KKK KOOSTAMISE KÄIGUS TEHTUD PIIRIDE MUUTMISE ETTEPANEKUD

Euroopa Liidu liikmesriik peab iga 6 aasta järel esitama Natura aruande. Seetõttu tuleb määratud elupaigatüüpide seisundit hinnata vähemalt 1 kord 6 aasta (Natura aruandlusperioodi) jooksul, täites vastava Natura ankeedi. Kuna elupaigatüübid kaardistati siin juba 2001. aastal, tuleb kordushinnanguid teha vähemalt 2016.-2017 a. Kordushinnangu käigus muudetakse vajadusel elupaigatüüpide pindala ja tehakse ettepanek standardandmebaasi muutmiseks.

LISA 3. VÄÄRTUSTE KOONDTABEL

| JNR                   | Väärtus                                               | Kaitse eesmärk 30 aasta perspektiivis                                                                                              | Ohutegur                                     | Meede                                                                                                                                                                                           | Oodatud tulemus kaitsekorraldusperioodi lõpul                                                                                               |
|-----------------------|-------------------------------------------------------|------------------------------------------------------------------------------------------------------------------------------------|----------------------------------------------|-------------------------------------------------------------------------------------------------------------------------------------------------------------------------------------------------|---------------------------------------------------------------------------------------------------------------------------------------------|
| <b>Elustik</b>        |                                                       |                                                                                                                                    |                                              |                                                                                                                                                                                                 |                                                                                                                                             |
| <b>2.2. Kooslused</b> |                                                       |                                                                                                                                    |                                              |                                                                                                                                                                                                 |                                                                                                                                             |
| 2.2.1.                | Vähe- kuni kesктоitелised kalgiveelised järved (3140) | Elupaigatüübi säilimine MKA-l pindalaga 2,9 ha                                                                                     | Järvekallaste kinni kasvamine<br><br>Reostus | Järvekallaste puhastamine võsast ja järvepinnal taimestikust<br><br>Säästlik keskkonnakasutus, keskkonnakasutuse korraldamine vee erikasutuslubade jt keskkonnalubade menetlemisel, järelevalve | Roosna järv on säilinud elupaigana<br><br>Järve kaldaalade kinnikasvamise pidurdamine<br><br>Elupaigatüübi pindala säilinud vähemalt 2,9 ha |
| 2.2.2.                | Niiskuslembesed kõrgrohustud (6430)                   | Elupaigatüübi hea seisundi säilimine ja osaline avatud maastiku säilimine vähemalt 2,85 ha, vähemalt esinduslikkusega D või kõrgem | Koosluse võsastumine ja kinnikasvamine       | Võsastunud alade korrastamine (põõsaste harvendamine alal, kus metsaservadest kasvab puittaimestik kooslusele peale)                                                                            | Elupaigatüübi hea seisundi säilimine ja osaline avatud maastiku säilimine vähemalt 2,85 ha vähemalt esinduslikkusega D                      |

|        |                                 |                                                                                                                                                                                      |          |                                                                                                                              |                                                                                                                                                                            |
|--------|---------------------------------|--------------------------------------------------------------------------------------------------------------------------------------------------------------------------------------|----------|------------------------------------------------------------------------------------------------------------------------------|----------------------------------------------------------------------------------------------------------------------------------------------------------------------------|
| 2.2.3. | Allikad ja allikasood (7160)    | Elupaigatüüp on säilinud soodsas seisundis vähemalt pindalaga 0,25 ha. Esinduslikkus on vähemalt C või rohkem                                                                        | Puuduvad | Meetmeid ohutegurite kõrvaldamiseks ei planeerita. Eesmärgiks on elupaiga arenemine üksnes looduslike protsesside tulemusena | Allikasood on säilinud soodsas seisundis vähemalt pindalaga 0,25 ha. Esinduslikkus on vähemalt C                                                                           |
| 2.2.4. | Vanad loodumetsad (9010*)       | Elupaigatüübi säilimine minimaalselt 4,3 ha ning elupaigatüübi pindala suurenemine metsamajandusest mõjutatud alade loodusliku arengu arvel. Ala esinduslikkus vähemalt B või kõrgem | Puuduvad | Puuduvad                                                                                                                     | Metsaökosüsteemi loodusliku arengu tagamine (võimalikult vähe inimesepoolset sekkumist). Elupaigatüübi pindala säilimine minimaalselt 4,3 ha. Ala esinduslikkus vähemalt B |
| 2.2.5. | Rohunditerikkad kuusikud (9050) | Elupaigatüübi pindala säilimine vähemalt 49,3 ha ja esinduslikkuse taseme säilimine väärtusega A                                                                                     | Puuduvad | Puuduvad                                                                                                                     | Elupaigatüübi pindala säilimine vähemalt 49,3 ha ja esinduslikkuse taseme säilimine väärtusega A                                                                           |
| 2.2.6. | Puiskarjamaad (9070)            | Tagada elupaigatüübi seisundi säilimine vähemalt 0,9 ha või rohkem ning regulaarne hooldamine 0,9 ha                                                                                 | Puuduvad | Puuduvad                                                                                                                     | Tagada elupaigatüübi seisundi säilimine vähemalt 0,9 ha ja regulaarne hooldamine 0,9 ha                                                                                    |

### 2.3. Maastik ja üksikobjektid

|        |                                                        |                                                                                                         |                    |                                                        |                                                                                                         |
|--------|--------------------------------------------------------|---------------------------------------------------------------------------------------------------------|--------------------|--------------------------------------------------------|---------------------------------------------------------------------------------------------------------|
| 2.3.1. | Maastiku mitmekesisus ja karstivormid (Lüsingu kurisu) | Tagada pinnavormide ja maastiku üldilme säilimine. Maastiku üldilme säilitatakse läbi elupaikade kaitse | Kurisu prahistatus | Kurisu koristamine, karstilehtrite prahist puhastamine | Tagada pinnavormide ja maastiku üldilme säilimine. Maastiku üldilme säilitatakse läbi elupaikade kaitse |
|--------|--------------------------------------------------------|---------------------------------------------------------------------------------------------------------|--------------------|--------------------------------------------------------|---------------------------------------------------------------------------------------------------------|

## LISA 4. AVALIKUSTAMISE MATERJALID

### **Lüsingu maastikukaitseala kaitsekorralduskava avalikkuse kaasamise koosolek**

#### **Ambla Vallavalitsus**

**14. november 2012**

*Toomas Lemming (koosolekul ei viibinud, kuid helistas):* Soovitas panna suure tee äärde viit, Koeru poolt tulles paremale poole tee serva. Viida juurest tuleks kujundada kuni kurisuni jalgrada (kuna on tegemist keskmise tihedusega metsaga, siis piisab ainult puudelt alumiste okste laasimisest, alusmetsa põõsaste raiest ja üksikute ette jäävate peenemate lehtpuude raiest), mis oleks tähistatud (raja äärde jäävatele puudele tuleks värviga teha vastav mäрге). Kuna suurveega on kurisu ümbrusesse kuhjunud palju risu ja puid, siis tuleks need sealt ära koristada.

Kurisuaukude ümber olev langatuslehter on ca 15 m läbimõõdus. Ka langatusletrit ümbritsev metsaosa tuleks risustusest, kuivanud puudest ja põõsastest puhastada, et avada vaade kurisule. See loob hea võimaluse ka külalistel sellest huviväärsusest pilti teha. Kurisu serva (tee poolsesse serva) tuleks panna üks infostend, millel on kirjas ka Lüsingu kuristiku tutvustus ja varasem ajalugu. Ka Lüsingu MKA tutvustus.

*Otsus:* Ettepanek väärrib kaalumist ning ala puhastamine ning uue viida paigaldamine lisatakse kavasse. Töö teostajateks võiks olla koostöös RMK ja Ambla Metsaselts.

#### Arutelul kaitsekorralduskava kohta laekunud ettepanekud:

*RMK Järvamaa metskond:* Küsimus puudutab sihtkaitsevööndis asuvat rohunditerikast kuusiku metsi, kuna Koeru poolt tulles paremat kätt esineb metsas suurel hulgal mahalangenuid kuuse puid. Küsimus oli, mida metsaga ette võtta.

*Otsus:* Sihtkaitsevööndisse jäävaid metsi ei raiuta ja puistu jäetakse looduslikule arengule. Looduskaitsealisest seisukohast vastab antud olukord puistu teatud suktessioonilisele arengule ja metsas kuusk vaheldub lehtpuuga ja mingil arengu hetkel asendub lehtpuu jälle kuusega.

**Lüsiingu MKA kaitsekorralduskava kaasamiskoosolekul osalejate nimekiri.**

*Esitatud eraldi failina, kuna sisaldab isikuandmeid.*

**Lüsingi MKA kaitsekorralduskava kaasamiskoosoleku kuulutus Järva Teatajas, ilmunud 01.11.2012**

ad ja  
d ilusate  
astate eest

pilased  
keskkooli  
6. lennust.

Eesti Kontsert

PAIDE  
KULTUURIKESKUS

ja veiniga

uurikeskus

e Kultuurikeskuses.

Turu tammina 10

B- ja AB-kat 6.11 (ka e-õpe); 21.11 (ka e-õpe);  
5.12 (ka e-õpe). Esimene kokkusaamine kell 17.

Paides Lai 6 on avatud:

E-N 8-12 ja 13.30-17, R 8-12.

www.jarvaautokool.ee



KESKKONNAAMET



Euroopa Liit  
Kogukonnatunnetuse Fond



Eesti Maaelumuinsus

**LÜSINGU MAASTIKUKAITSEALA  
(LÜSINGU LOODUSALA)  
KAITSEKORRALDUSKAVA AVALIKKUSE  
KAASAMISE KOOSOLEK**

Keskonnaamet teatab, et on algatanud Lüsingu maastikukaitseala (Lüsingu loodusala) kaitsekorralduskava koostamise.

Kaitsekorralduskavaga kirjeldatakse ala eesmärgiks olevaid loodusväärtusi, nende mõjutegurid ja kaitsemeetmed ning koostatakse tegevuste tabel, kus vajalikud tegevused on määratletud koos tõenäolise läbiviimise ajaga ning maksumusega.

Kaitsekorralduskava koostaja on Metsahoiu Sihtasutus.

Kaitsekorralduskavade koostamisprotsessi raames toimub avalikkuse kaasamise koosolek

**14. novembril kell 10 Ambla kultuurimajas.**

Kohale on oodatud maaomanikud, kohalikud elanikud, ettevõtjad ja teised asjast huvitatud

Info:

**Metsahoiu Sihtasutus**  
Ruth Mändma  
E-mail:  
ruth.mandma@emu.ee  
Tel 502 4092

**Keskonnaamet**  
Elina Einaru  
E-mail:  
elina.einaru@keskkonnaamet.ee  
Tel 514 2474

**NÄDALALÕPUPAKKUMINE**  
neljapäev  
laupäev

naiste- ja lastejoped ning -ma

**10-40% soodsama hinnaga!**

Kaubamaja avatud E-R 9-19, L 9-1

**PINDI**  
REALIA GROUP

**Kõige rohkem usaldust!**  
Üle 4000 klienti kasutab oma kinnisvara müümisel meie

**Toivo Lillum**  
maakler/hindaja, gsm 56 490 334

**Piret Reinsalu**  
maakler, gsm 524 2674

**Eve Viikri**  
maakler, gsm 5

Müüa renoveeritud 3-toaline rõduga korter. Üp 68,1 m<sup>2</sup>; köögimööbel, trepikoda lukus, kasutada alamaad. **Hind 13 100 €.** **Toivo Lillum, tel 56 490 334**

Müüa 4-toaline keskmises seisukorras korter Tõri linnas, Ravila 7. Üp 62,9 m<sup>2</sup>, 1 korrus, ühistu. **Hind 19 000 €.** **Eve Viikri, tel 56 670 646**

Müüa 2-toaline korter Paides Suur-Aia tänaval. Üp 47 m<sup>2</sup>, V korrus, heas korras, möbleeritud. **Uus hind 11 000 €.** **Piret Reinsalu, tel 524 2674**

Müüa majaosas Paides Väike-Aia tänaval. Üp 54 m<sup>2</sup>, paikmaja, ahjuküte, köögimööbel, vesi ja kanal, puukuur, aiaruum. **Uus hind 19 500 €.** **Piret Reinsalu, tel 524 2674**

Müüa remonti vajav maja Paide linnas, Pärnuvälja tn. Üp 67 m<sup>2</sup>, krunt 3000m<sup>2</sup>, kinnist kõrvalhoone ja kelder. **Hind 25 000 €.** **Eve Viikri, tel 56 670 646**

Müüa renoveeritud 2-kordne eramu Kõltsis. Üp 85,5 m<sup>2</sup>, varustatud kõigi vajalike korrustustega. **Hind 49 500 €.** **Tingil Toivo Lillum, tel 56 490 334**

Müüa kinnistu Paide vallas Mõo külas. Kinnistu suurus 1,8 ha, 3 tuba, kõrvalhoones saun, köök, maakelder. **Hind 30 000 €.** **Piret Reinsalu, tel 524 2674**

Vahendusteenus · Hindamisteenus · Haldusteenus · Kindlustusteenus  
**Väike-Aia 1, Paide · tel 384 6015 · paide@pindi.ee · www.pindi.ee · www**



## Lüsiingu MKA kaitsekorralduskava kaasamiskoosoleku kuulutus Keskkonnaameti kodulehel, ilmunud 30.10.2012

[KROONLEHT >](#)

[KESKKONNAMÕJU HINDAMISED >](#)

[LUBADE EELNÕUDE AVALIK  
VÄLJAPANEK >](#)

[RIIGIHANKED >](#)

[ETTEKANDED >](#)

### Lüsiingu maastikukaitseala (Lüsiingu loodusala) kaitsekorralduskava avalikustamiskoosolek



30.10.2012

Keskkonnaamet teatab, et on algatanud Lüsiingu maastikukaitseala (Lüsiingu loodusala) kaitsekorralduskava koostamise. Kaitsekorralduskavaga kirjeldatakse ala eesmärgiks olevaid loodusväärtusi, nende mõjutegurid ja kaitsemeetmed ning koostatakse tegevuste tabel, kus vajalikud tegevused on määratletud koos tõenäolise läbiviimise ajaga ning maksumusega. Kaitsekorralduskava koostaja on Metsahoju Sihtasutus.

Kaitsekorralduskavade koostamisprotsessi raames toimub avalikkuse kaasamise koosolek 14. novembril 2012 kell 10 Ambla kultuurimajas.

Kohale on oodatud maaomanikud, kohalikud elanikud, ettevõtjad ja teised asjast huvitatud.

Info:

Ruth Mändma, Metsahoju Sihtasutus, [ruth.mandma@emu.ee](mailto:ruth.mandma@emu.ee), Telefon: 5024092

Elina Einaru, Keskkonnaamet, [elina.einaru@keskkonnaamet.ee](mailto:elina.einaru@keskkonnaamet.ee) 5142474

Kaitsekorralduskava koostamine rahastatakse „Riikliku struktuurivahendite kasutamise strateegia 2007-2013“ ja sellest tuleneva „Elukeskkonna arendamise rakenduskava“ prioriteetse suuna „säästva keskkonnakasutuse infrastruktuuride ja tugisüsteemide arendamine“ meetme "Looduse mitmekesisuse säilitamine" programmi „Kaitsekorralduskavade ja liikide tegevuskavade koostamine looduse mitmekesisuse säilitamiseks“ alusel Euroopa Regionaalarengu Fondi vahenditest. Programmi periood 2009-2015.



Euroopa Liit  
Euroopa  
Regionaalarengu Fond



Eesti tuleviku heaks

LISA 5. FOTOD



**Pilt 1.** Vähe- kuni kesktoitelised kalgiveelised järved kaitsealal (3140)



**Pilt 2.** Niiskuslembesed kõrgrohustud kaitsealal (6430)



**Pilt 3.** Allikad -ja allikasood kaitsealal (7160)



**Pilt 4.** Vanad loodumetsad kaitsealal (9010\*)



**Pilt 5.** Rohunditerikkad kuusikud kaitsealal (9050)



**Pilt 6.** Puiskarjamaa Toppu kinnistul



**Pilt 7.** Võsasse kasvanud piiritähis (Mägiste kinnistul)



**Pilt 8.** Risustatud Lüsingu kurisu