

KINNITATUD  
Keskkonnaameti  
17.02.2022  
käskkirjaga nr 1-2/22/2

# Üügu maastikukaitseala kaitsekorralduskava 2022-2031



Keskkonnaamet 2022

## SISUKORD

<b>1. Sissejuhatus</b> .....	<b>6</b>
<b>1.1 Ala iseloomustus</b> .....	<b>6</b>
<b>1.2 Maakasutus</b> .....	<b>8</b>
<b>1.3 Huvigrupid</b> .....	<b>10</b>
<b>1.4 Kaitsekord</b> .....	<b>11</b>
<b>1.5 Uuritus</b> .....	<b>12</b>
1.5.1 Läbiviidud inventuurid ja uuringud .....	12
1.5.2 Riiklik seire .....	12
1.5.3 Inventuuride ja uuringute vajadus .....	12
<b>1.6 Eelmise kaitsekorraldusperioodi tulemuslikkuse analüüs</b> .....	<b>12</b>
<b>2. VÄÄRTUSED JA KAITSE-EESMÄRGID</b> .....	<b>14</b>
<b>2.1 Elustik</b> .....	<b>14</b>
2.1.1 Taimed .....	14
<b>2.1.1.1 Tõmmu käpp (<i>Orchis ustulata</i>)</b> .....	14
<b>2.1.1.2 Soohilakas (<i>Liparis loeselii</i>)</b> .....	15
<b>2.1.1.3 Müür-raunjalg (<i>Asplenium ruta-muraria</i>)</b> .....	16
<b>2.1.1.4 Pruun raunjalg (<i>Asplenium trichomanes</i>)</b> .....	16
<b>2.2 Kooslused</b> .....	<b>17</b>
2.2.1 Rannaniidud (1630*) .....	19
2.2.2 Kadastikud (5130) .....	19
2.2.3 Lood (alvarid) (6280*) .....	20
2.2.4 Niiskuslembede kõrgrohustud (6430) .....	21
2.2.5 Allikad ja allikasood (7160) .....	21
2.2.6 Lubjakivipaljandid (8210) .....	22
2.2.7 Puiskarjamaad (9070) .....	23
<b>3. Ala ja selle väärtuste tutvustamine ning külastuskorraldus</b> .....	<b>24</b>
<b>4. KAVANDATAVAD KAITSEKORRALDUSLIKUD TEGEVUSED JA EELARVE</b> .....	<b>25</b>
<b>4.1 Tegevuste kirjeldus</b> .....	<b>25</b>
4.1.1 Inventuurid, seired, uuringud .....	25
<b>4.1.1.1 Elupaigatüüpide tulemusseire</b> .....	25
<b>4.1.1.2 Riiklik seire</b> .....	25
4.1.2 Poollooduslike koosluste taastamine ja hooldamine .....	25
<b>4.1.2.1 Rannaniitude taastamine ja hooldamine</b> .....	27
<b>4.1.2.2 Kadastike taastamine ja hooldamine</b> .....	27
<b>4.1.2.3 Loodude (alvarite) taastamine ja hooldamine</b> .....	27
<b>4.1.2.4 Niiskuslembeste kõrgrohustute taastamine ja hooldamine</b> .....	28
<b>4.1.2.5 Puiskarjamaade taastamine ja hooldamine</b> .....	28

4.1.3 Tähiste paigaldamine ja hooldamine .....	28
4.1.4 Taristu ja infotahvlite hooldamine .....	29
4.1.5 Kaitsekorralduskava tulemuslikkuse hindamine.....	29
4.1.6 Kaitsekorralduskava uuendamine .....	30
<b>4.2 Eelarve .....</b>	<b>31</b>
<b>5. KAITSEKORRALDUSE TULEMUSLIKKUSE HINDAMINE.....</b>	<b>33</b>
<b>KASUTATUD KIRJANDUS .....</b>	<b>34</b>
<b>LISAD .....</b>	<b>35</b>
<b>Lisa 1. Üügu maastikukaitseala kaitse-eeskiri.....</b>	<b>35</b>
<b>Lisa 2. Väärtuste koondtabel.....</b>	<b>38</b>

Vastavalt looduskaitseseaduse §-le 25 on kaitsekorralduskava kaitstavate loodusobjektide alapõhise kaitse korraldamise aluseks. Kaitsekorralduskava annab soovitusel kaitseala valitsejale kaitse-eesmärkide saavutamise parimatest viisidest, kuid ei loo õigusi ega kohustusi kolmandatele isikutele.

Kaitsekorralduskava kinnitab Keskkonnaameti peadirektor. Teave kaitsekorralduskava kinnitamise kohta avalikustatakse Keskkonnaameti kodulehel.

Käesoleva Üügu maastikukaitseala kaitsekorralduskava (edaspidi ka *KKK*) eesmärk on:

- anda lühike ülevaade kaitstavast alast (edaspidi *ala*) – selle kaitsekorraldusest, kaitse-eesmärkidest, rahvusvahelisest staatusest, maakasutusest, huvigruppidest ning alal läbiviidavast riiklikust seirest;
- analüüsida ala eesmarke ning anda hinnang iga põhiväärtuseks oleva liigi, elupaiga vms väärtuse seisundile;
- arvestades alale seatud eesmarke määrata mõõdetavad kaitse-eesmärgid ja kaitsekorralduse oodatavad tulemused kaitsekorraldusperioodi lõpuks ning 30 aasta perspektiivis;
- anda ülevaade peamistest väärtusi mõjutavatest teguritest, kirjeldada kaitseks vajalikke meetmeid koos oodatavate tulemustega;
- määrata põhiväärtuste säilimisele, taastamisele ja tutvustamisele suunatud kaitsekorralduslike tegevuste elluviimise plaan koos tööde mahu, koha, ulatuse kirjelduse ja orienteeruva maksumusega;
- luua alusdokument kaitseala kaitsekorralduslike tööde elluviimiseks ja rahastamiseks.

Kaitsekorralduskava koostamisel viidi läbi avalikustamine 20. detsembrist 2021. a kuni 7. jaanuarini 2022. a. Teade ilmus Keskkonnaameti kodulehel ja lisaks saadeti kava e-posti teel maaomanikele ja huvigruppidele. Avalikku koosolekut ei korraldatud.

Kava koostas Keskkonnaameti looduskaitse planeerimise osakonna vanemspetsialist Kadri Paomees (tel: 5343 6313, e-post: kadri.paomees@keskkonnaamet.ee).

Kaanefoto: Kadri Paomees

### **Kasutatud lühendid**

MO – maaomanikud

KE – jah/ei: liik või elupaigatüüp kas vastavalt on/ei ole nimetatud maastikukaitseala kaitse-eesmärgina

KeA – Keskkonnaamet

KAUR – Keskkonnaagentuur

KKK – kaitsekorralduskava

KOV – kohalik omavalitsus

MKA – maastikukaitseala

LKS - looduskaitseeadus

LoA – loodusala; jah/ei: liik või elupaik kas vastavalt on/ei ole nimetatud loodusala kaitse-eesmärgina

LoD – loodusdirektiiv

LoD lisa – loodusdirektiivi vastava lisa kaitstav liik

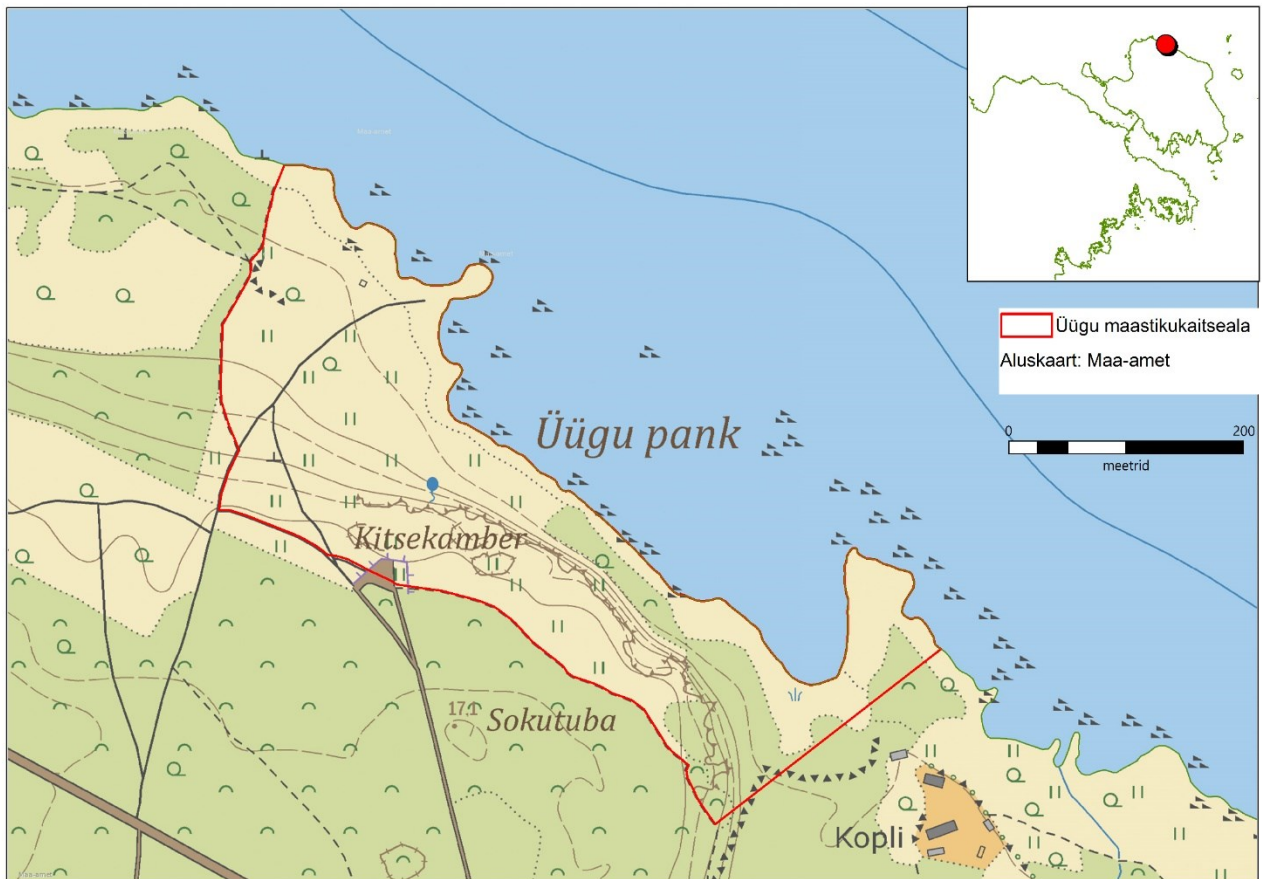
RMK – Riigimetsa Majandamise Keskus

# 1. SISSEJUHATUS

## 1.1 Ala iseloomustus

Üügu maastikukaitseala asub Saare maakonnas Muhu vallas Kallaste külas (joonis 1).

Kaitseala territoorium on olnud kaitse all alates 1959. aastast, kui Eesti NSV Ministrite Nõukogu 13. märtsi korraldusega nr 331-k „Maastiku üksikelementide, dendraariumide ja katsekultuuride ning viljapuude ja viljapuuaedade riikliku kaitse alla võtmisest” võeti kaitse alla maastiku üksikelement Üügu pank. Vabariigi Valitsuse 14. märtsi 1996. a määrusega nr 78 „Osmussaare maastikukaitseala moodustamine, Osmussaare, Üügu ja Ohessaare maastikukaitsealade kaitse-eeskirjade ning välispiiri kirjelduste kinnitamine” moodustati Üügu maastikukaitseala. Vabariigi Valitsuse 12. detsembri 2019. a määrusega nr 104 kehtestati Üügu maastikukaitsealale kehtivate õigusaktide kohane kaitsekord ja kaitse-eeskiri.



**Joonis 1.** Üügu maastikukaitseala paiknemine (aluskaart: Eesti Põhikaart, Maa-ameti WMS kaardirakendus seisuga juuli 2021)

Üügu maastikukaitseala kaitse-eesmärk on kaitsta ja tutvustada Üügu pank, allikasood, maastikku ja sellele iseloomulikku elustiku mitmekesisust. Kaitstakse loodusdirektiivi I lisas

nimetatud elupaigatüüpe – rannaniidud (1630\*)<sup>1</sup>, kadastikud (5130), lood (alvarid) (6280\*), allikad ja allikasood (7160), puiskarjamaad (9070), niiskuslembesed kõrgrohusud (6430) ning lubjakivipaljandid (8210). Lisaks kaitstakse ohustatud ja haruldasi kaitsealuseid liike ning nende kasvukohti – tõmmu käpp (*Orchis ustulata*), soohilakas (*Liparis loeselii*) ning müür-raunjalg (*Asplenium ruta-muraria*) ja pruun raunjalg (*Asplenium trichomanes*).

Vastavalt Vabariigi Valitsuse 5. augusti 2004. a korralduse nr 615 „Euroopa Komisjonile esitatav Natura 2000 võrgustiku alade nimekiri” lisa 1 punkti 1 alapunktile 66 on Natura 2000 võrgustiku linnualaks esitatud Väinamere linnuala ja punkti 2 alapunktile 517 on Natura 2000 võrgustiku looduslaks esitatud Väinamere loodusala, mis hõlmab Üügu maastikukaitseala.

Üügu pank – suurim ja kauneim Muhu pankadest - asetseb 2 km Nõmmkülast kagus. Pank jääb tänapäevasesest rannajoonest mõnikümmend meetrit kaugemale ning rusukaldega kaetud pangajalam paikneb merepinnast umbes 5-6 meetrit kõrgemal. Piki panga serva asetsevad loopealsed ehk alvarid, maastikukaitsealasse on hõlmatud ka mõningal määral lookadastikke ning pangajärsaku all asetsev liigirikas allikasoo. Maastikukaitseala üldpindala on 10,4 ha.

Pangajärsaku pikkus ulatub ligikaudu 300 meetrini. Aluspõhja moodustav jaagarahu lade paljandub siin keskmiselt 5 meetri ulatuses. Profiili ülemine osa koosneb 1-3 m paksuselt biohermsest dolomiidist. Järsakul paljandub kõrvuti mitu biohermi, mis hiljem liitudes on moodustanud nüüdse suure rakkja pae kõviku. Biohermse dolomiidi all leidub kuni 3 m paksuses väga ebakorrapäraselt lasuvaid plaatdolomiidi kihte. Sügavamale jääv jaani lade on Üügu pangal maetud rusukalde alla. Jaagarahu ja jaani lademe piiril voolab välja mitmeid väikeseid allikaid.

Kogu Üügu pank on tugevasti liigestatud väiksemate „pangalahtede” poolt, mis piiravad üksikuid bioherme. Biohermide all lamavates kihelistes dolomiitides leidub rohkesti litoriiinamere aegseid murrutuskulpaid. Pangajärsaku keskjoonel asuvad ridamisi plaatja dolomiidi sisse Limneamere lainete mõjul 3000-2500 aastat tagasi moodustunud murrutuskulpad. Koobaste laius ulatub 4-15, sügavus 3,5-7 ja kõrgus kuni 3 meetrini.

Pangapealset on murrutöödega tugevasti lõhutud. Nimelt veeti sealt enne esimest maailmasõda dolomiiti Peterburi metallurgiatehastele. Endiste dolomiidimurdude asemel on praegugi selgesti jälgitavad. Võimalik, et hävinud on ka mõned murrutuskulpad või karstikoopad, kuigi Andovälja talu ja paasi eksportiva äriühingu vahel 1880ndatel aastatel sõlmitud lepinguga on sätestatud, et paemurdmise käigus ei tohi panga ilmet muuta ja koopaid hävitada. Lisaks on panga idapoolses otsas maastikul nähtavad sõjaaegsed kaevikud.

Lisaks märkimisväärsele ja kaitset väärivale geoloogiale on Üügu maastikukaitsealal ka suur bioloogiline väärtus. Ala on viimased mõnituhat aastat olnud pideva inimtegevuse mõjusfääris ja sellel on välja kujunenud väärtuslikud poollooduslikud kooslused. Väärtuslikemaiks võib pidada tänapäeval pindalaliselt oluliselt vähenenud lagedaid alvareid ja panga all asuvat liigirikast allikasood. Kaitsealal leidub ka kadastikku ja vähesel määral rannaniitu ning puiskarjamaad.

---

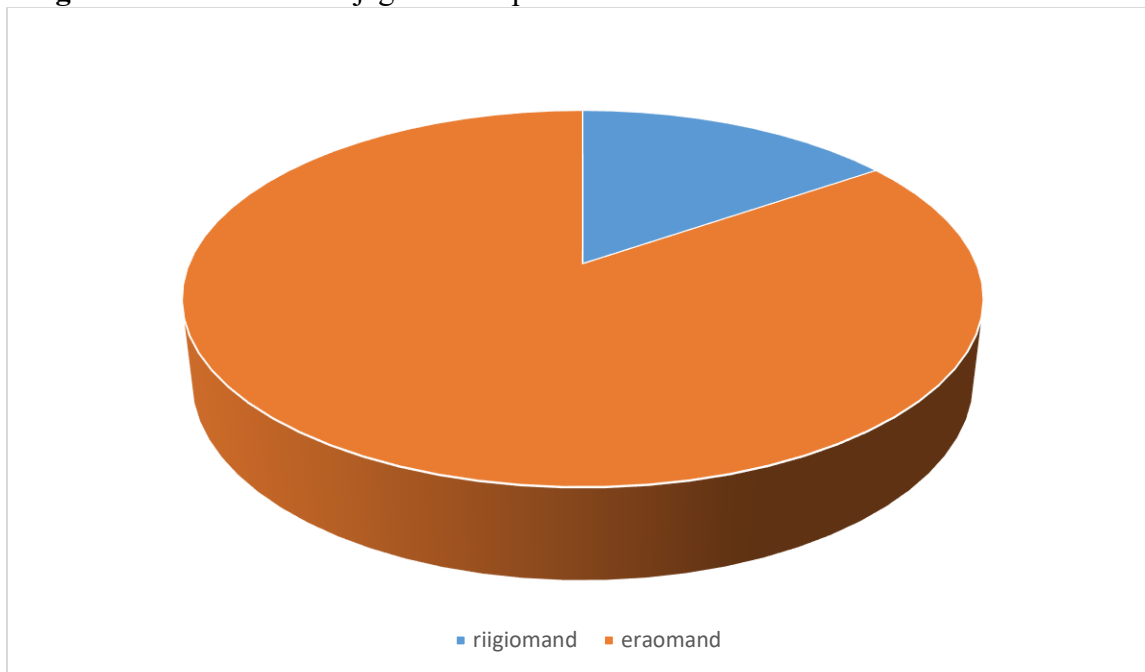
<sup>1</sup> Siin ja edaspidi on kaitstava elupaigatüübi koodinumber vastavalt Euroopa nõukogu direktiivi 91/43/EMU I lisale. Tärniga (\*) on tähistatud esmatähtsad elupaigatüübid.

## 1.2 Maakasutus

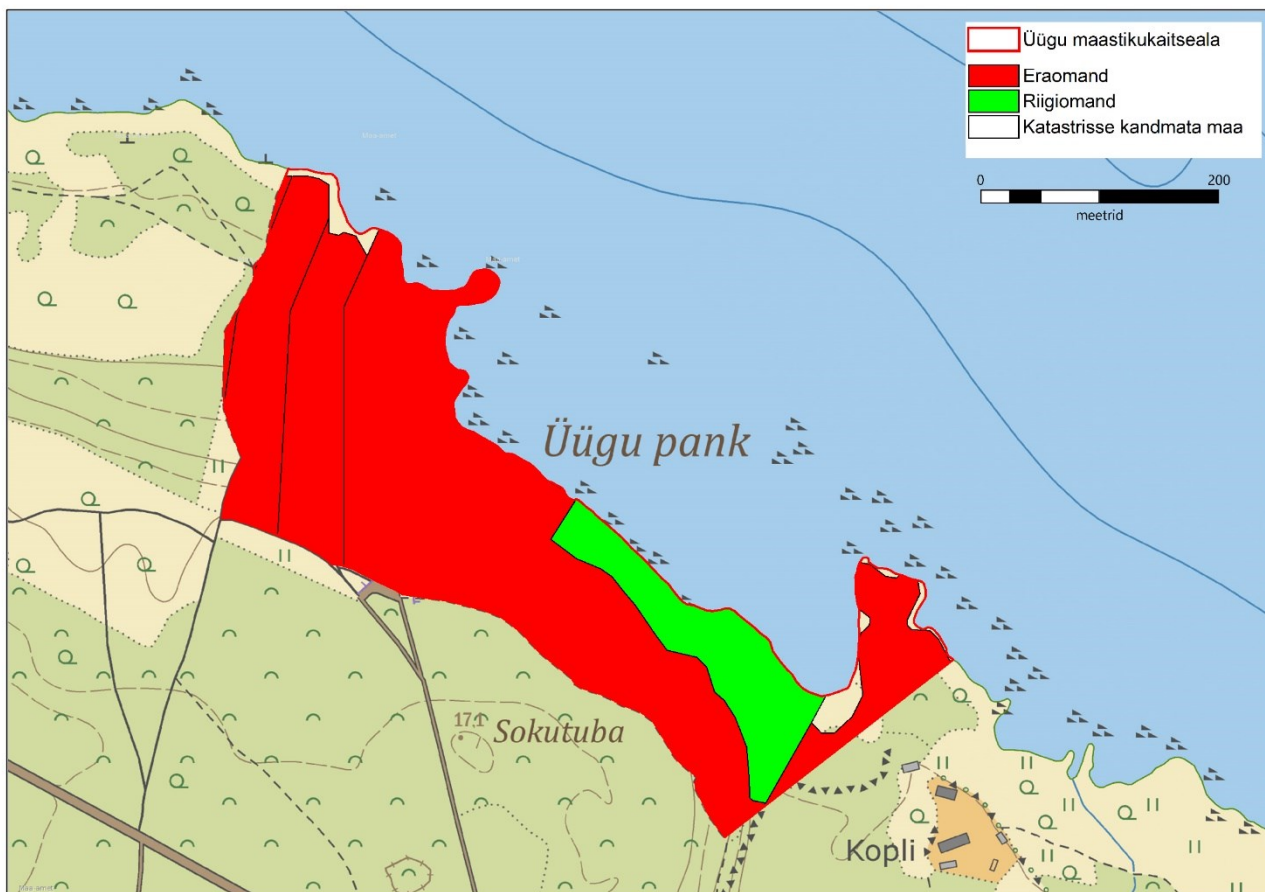
Üügu maastikukaitseala pindala on 10,4 ha. Valdavalt on maa eraomandis (8,8 ha), mis moodustab üle 84,6 % kaitseala üldpinnast, ja riigiomandis on 1,6 ha, mis teeb kaitseala kogupindalast 15,4 %. Maaomandi jaotust iseloomustab diagramm 1 ja joonis 2.

Põhikaardi kõlvikulise jaotuse alusel on maastikukaitseala enamuses kaetud rohumaaga. Väiksemal pindalal leidub põõsastikke, metsa ja muud lagedat ala. Ülevaade maastikukaitseala kõlvikulisest jaotusest on esitatud joonisel 3.

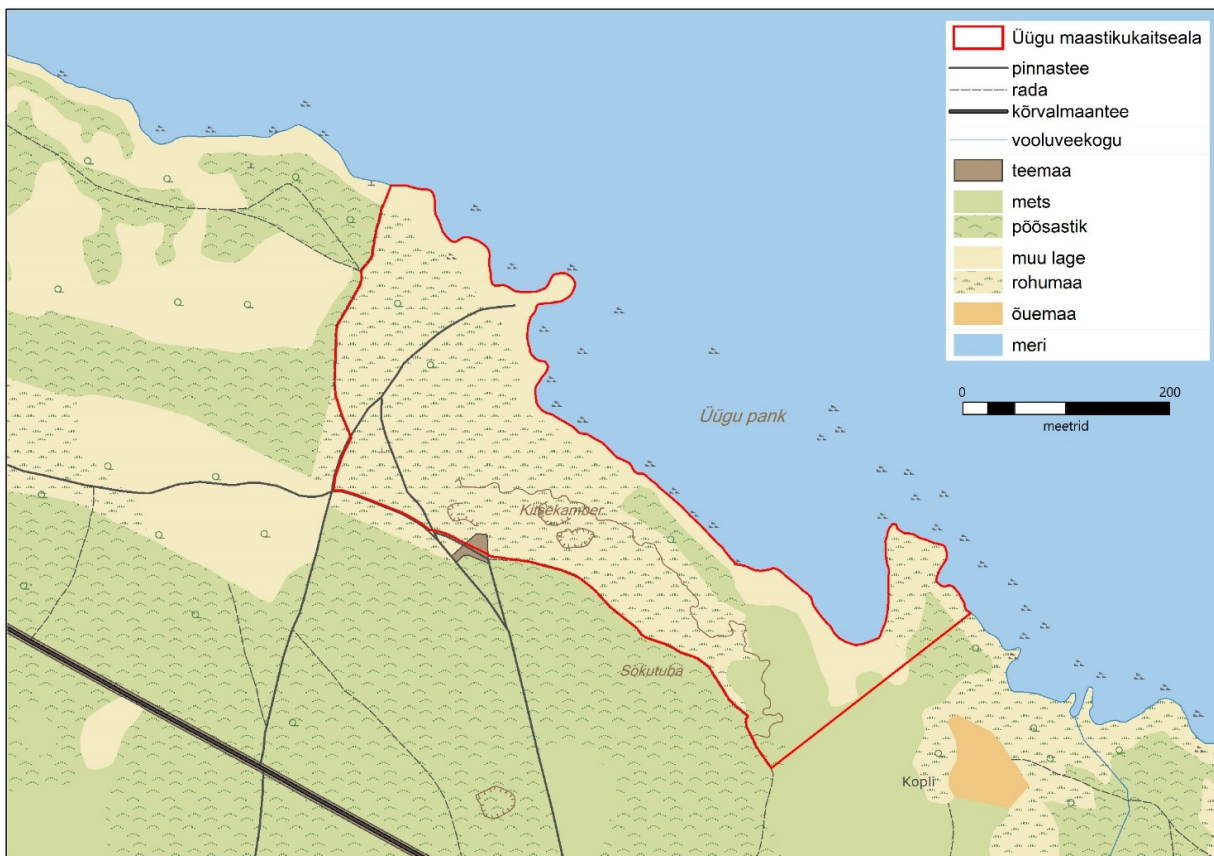
**Diagramm 1.** Maaomandi jagunemine protsentuaalselt







**Joonis 2.** Maaomandi jaotus Üügu maastikukaitsealal (aluskaart: Eesti Põhikaart, Katastrikaart, Maa-ameti WMS kaardirakendus seisuga juuli 2021)



**Joonis 3.** Kõlvikuline jaotus Üügu maastikukaitsealal (aluskaart: Eesti Põhikaart, Maa-ameti WMS kaardirakendus seisuga juuli 2021).

### 1.3 Huvigrupid

- **Keskkonnaamet** – kaitseala valitseja. Keskkonnaameti eesmärk on tagada ala eesmärgiks olevate väärtuste soodne seisund.
- **Riigimetsa Majandamise Keskus** – praktiliste looduskaitsetööde teostamine riigimaadel.
- **Kohalikud elanikud ja kaitsealale jäävate eramaade omanikud** – huvitatud ala majanduslikust kasutusest ja poollooduslike koosluste hooldamise ja loodushoiutoetuste võimalustest.
- **Kohalik omavalitsus** – piirkonna tasakaalustatud arengu tagamine, loodusväärtuste esinemisest tulenevate mõjude minimeerimine elanike omandi igapäevasele majandamisele ning piirkonna arengule, meeldiva elukeskkonna ja atraktiivse turismi sihtkoha säilimine.
- **Maahooldajad** – poollooduslike koosluste hooldamine ja taastamine.
- **Külastajad** – külastuse taristu korrasolek, ligipääsetavus, vaatamisväärsuste esinduslikkus.
- **Turismiettevõtjad** – saare külaliste jaoks atraktiivsete maastike säilimine.
- **Teadlased** – taimestiku ja linnustiku seiramine.

#### **1.4 Kaitsekord**

Kaitseala kuulub vastavalt kaitsekorra eripärale ja majandustegevuse piiramise astmele Üügu piiranguvööndisse. Kaitstava ala kaitsekord tuleneb Üügu maastikukaitseala kaitse-eeskirjast (Vabariigi Valitsuse 12.12.2019 määrus nr 104 „Üügu maastikukaitseala kaitse-eeskiri” (lisa 1)) ja looduskaitseadusest.

Vastavalt kehtivale kaitse-eeskirjale on kaitsealal lubatud majandustegevus, arvestades määrusega sätestatud erisustega. Inimestel on lubatud viibida, korjata marju, seeni ja muid metsa kõrvalsaadusi ning pidada jahti ja püüda kala kogu kaitsealal.

Telkimine ja lõkke tegemine on kaitsealal lubatud kohas, mis on kaitseala valitseja nõusolekul selleks ettevalmistatud ja tähistatud. Telkimine ja lõkke tegemine selleks ettevalmistamata ja tähistamata kohas on lubatud kaitseala valitseja nõusolekul ning kaitseala valitsemise ja kaitse korraldamisega seotud tegevusel. Kaitsealal puuduvad praegu ettevalmistatud telkimis- ja lõkkekohad.

Sõidukiga sõitmine on lubatud teedel, jalgrattaga ka radadel. Sõidukiga ja maastikusõidukiga sõitmine väljaspool teid on lubatud järelevalve- ja päästetöödel, kaitseala valitsemise ja kaitse korraldamisega seotud tegevusel, kaitseala valitseja nõusolekul teostataval teadustegevusel ja kaitse-eeskirjaga lubatud tegevusel, sealhulgas piiranguvööndis metsamajandustöödel.

Kaitsealal on lubatud kuni 50 osalejaga rahvaürituse korraldamine kohas, mis ei ole selleks kaitseala valitseja nõusolekul ettevalmistatud ega tähistatud. Rohkem kui 50 osalejaga rahvaürituse korraldamine kohas, mis ei ole selleks kaitseala valitseja nõusolekul ettevalmistatud ega tähistatud, on lubatud üksnes kaitseala valitseja nõusolekul. Kaitsealal puuduvad ettevalmistatud kohad rahvaürituse korraldamiseks, välja arvatud teed, mida käsitletakse ettevalmistatud kohana.

Kaitseala valitseja nõusolekul on kaitsealal lubatud rajatise püstitamine, kusjuures kaitseala tarbeks rajatise püstitamisel ehituskeeluvööndisse ei laiene rajatisele ranna ehituskeeluvööndi ehituskeeld. Hoonete rajamiseks kaitsealale vajadus puudub, samuti kahjustaks hoonete ehitamine alal esinevaid kooslusi ja liikide elupaiku. Rajatise (näiteks suunaviidad, infotahvlid (sh ohutussildid) ja vaatetorn) võib lubada püstitada, sest nende mõju kaitseväärtustele puudub või on väike ja need on kaitseala tarbeks vajalikud.

Kaitsealal on lubatud uuendusraie, kuna Üügu maastikukaitsealal ei ole inventeeritud kaitsealuseid metsa-elupaigatüüpe ja mets eraldiseisva väärtusena ei ole seatud ala kaitse-eesmärgiks. Ajalooliselt ei ole Üügu maastikukaitseala piires kunagi metsa kasvanud, tegemist on enamasti avatud poollooduslike kooslustega või väikeste metsatukkadega.

Kaitseala poollooduslike koosluste esinemisaladel on nende ilme ja liigikoosseisu taastamiseks ja säilitamiseks vajalik niitmine, loomade karjatamine, puu- ja põõsarinde harvendamine ning kujundamine.

Kaitsealal on keelatud puhtpuistute kujundamine ja energiapuistute rajamine, uue maaparandussüsteemi rajamine, veekogude veetaseme ja kaldajoone muutmine, maavara kaevandamine ning biotsiidi, taimekaitsevahendi ja väetise kasutamine, puidu kokku- ja väljavedu külmumata pinnaselt.

Tegevused, mis on keelatud, kui selleks ei ole kaitseala valitseja nõusolekut, on määratud lisaks kaitse-eeskirjale ka vastavalt looduskaitseaduse § 14 lõikele 1. Kaitseala valitseja nõusolekuta on kaitsealal keelatud muuta katastriüksuse kõlvikute piire ja kõlviku sihtotstarvet, koostada maakorralduskava ja teostada maakorraldustoiminguid, kehtestada detailplaneeringut ja üldplaneeringut, lubada ehitada ehitusteatise kohustusega või ehitusloakohustuslikku ehitist, sealhulgas lubada püstitada või laiendada lautrit või paadisilda, anda projekteerimistingimusi ja ehitusluba, rajada uut veekogu, mille pindala on suurem kui viis ruutmeetrit, kui selleks ei ole vaja anda vee erikasutusluba, ehitusluba ega esitada ehitusteatist, ja jahiulukeid lisasööta.

## **1.5 Uuritus**

### **1.5.1 Läbiviidud inventuurid ja uuringud**

Kaitseala eesmärgiks olevad elupaigatüübid on alal inventeeritud eri aegadel. Viimased andmed pärinevad 2020. aastast (Meeli Mesipuu inventuurid; Annely Holmi ja Bert Holmi inventuurid). Taimi, samblikke ja loomi on kaitsealal kaardistanud erinevatel aastatel Maarja Nõmm (2019. a), Olle Jonsson (2016. a), Kersti Riibak (2012. a), Triin Reitalu (2018. a), Mari Reitalu (2018. a), Nele Ingerpuu (2018. a), Tiiu Kupper (2018. a), Merit Otsus (2018. a), Mai Müür (2018. a), Kai Vellak (2018. a), Kadri Tali (2006, 2007, 2008, 2009, 2013. a), Erik Leibak (1997. a), Agnes Heinla (2013. a).

### **1.5.2 Riiklik seire**

Kaitsealal on 6 riiklikku seireala/mõõtekohta (Muhu (Kallaste) (E508N402) (SJB3729000), Üügu (SJA7116000), Üügu (SJA5253000), Üügu (SJA0980000), Üügu (SJA0101000), Nõmmküla (SJA1520000)), kus toimub päevaliblikate koosluste seire, kaitstavate sammalde liigiseire ja kaitstavate soontaimede liigiseire. Seire tulemusi kasutatakse liigikaitse tegevuskavade ja kaitse tulemuslikkuse hindamiseks, keskkonnaregistri täiendamiseks ning rahvusvaheliste nõuete ja kohustuste täitmise tagamiseks, sh sisendina Loodusdirektiivi lisades nimetatud liikide kohta aruannete koostamiseks.

### **1.5.3 Inventuuride ja uuringute vajadus**

Vajalik on tulemusseire elupaigatüüpide osas, et hinnata nende esinduslikkuse ja seisundi muutusi.

## **1.6 Eelmise kaitsekorraldusperioodi tulemuslikkuse analüüs**

Üügu maastikukaitseala kaitsekorralduskavas (2010-2019) ettenähtud tegevuste tulemuslikkuse hindamine saab toimuda läbi koosluste ja liikide leviku muutuste jälgimise. Kuna Üügu maastikukaitseala kaitsekorda muudeti 2019. aastal, siis muutusid osaliselt ka ala kaitse-eesmärgid.

Varasemalt ükski liik kaitseala kaitse-eesmärgiks ei olnud, seega ei ole võimalik tulemuslikkust nende osas hinnata. Siiski oli ka siis teada, et liigid alal esinevad ja samad liigid esinevad ka praegu.

Koosluste osas on samuti andmed täpsustunud. Lubjarikkal mullal kuivasid niitusid (6210) alal ei esine, teiste elupaigatüüpide osas on pindalad muutunud. Lubjarikkal mullal kuivade niitude ja suure osa kadastike asemel esinevad alal esinduslikud loopealsed (6280\*), mis on suures osas ka hoolduses. Eelmise kaitsekorraldusperioodi oodatav tulemus oli, et elupaigatüüpide pindala ja looduskaitseline väärtushinnang on sama või suurenenud. Poollooduslike koosluste kogupindala alal vähenenud ei ole, hoolduses oleva ala pindala on võrreldes eelmise kaitsekorraldusperioodiga suurenenud ning samuti on paranenud elupaigatüüpide esinduslikkus (loopealsed on taastatud ja karjatatakse). Seega võib öelda, et elupaigatüüpidega seotud eesmärgid on täidetud.

Tabel 1. Eelmise kaitsekorraldusperioodi tulemuslikkuse analüüs

<b>Elupaigatüüp</b>	<b>Pindala eelmisel kaitsekorraldusperioodil</b>	<b>Hetkeolukord</b>
Rannaniidud (1630*)	2,2 ha	1,4 ha esinduslikkusega A
Kadastikud (5130)	4,3 ha (sh lubjarikkal mullal kuivad niidud (6210))	0,1 ha esinduslikkusega C/D. Tegelikuses on tegemist osaga loopealse massiivist ja esinduslikkus tõuseb.
Lood (alvarid) (6280*)	1,7 ha	6,7 ha esinduslikkusega A.
Niiskuslembesed kõrgrohustud (6430)	-	0,5 ha esinduslikkusega C.
Allikad ja allikasood (7160)	1,1 ha	0,7 ha esinduslikkusega A.
Lubjakivipaljandid (8210)	-	1 ha esinduslikkusega A.
Puiskarjamaad (9070)	1,2 ha	0,2 ha esinduslikkusega C.

## 2. VÄÄRTUSED JA KAITSE-EESMÄRGID

Kaitseala väärtuste ja neile seatud eesmärkide ülevaade tabeli kujul on esitatud lisas 2.

### 2.1 Elustik

Kaitsealuseid samblikke (harilik lohksamblik (*Solorina saccata*) ja stepi-naastsamblik (*Psora decipiens*)) ja looma (luha-pisitigu (*Vertigo (Vertigo) geyeri*)) Üügu maastikukaitseala kaitse-eesmärkideks seatud ei ole ja pole plaanis ka seada, sest need on kaitstud elupaigatüüpide kaitsega. Seega eraldi eesmärke neile kavaga ei seata.

#### 2.1.1 Taimed

Üügu maastikukaitseala kaitse-eesmärk on kaitsta ohustatud ja haruldasi kaitsealuseid liike ning nende kasvukohti. Need liigid on tõmmu käpp (*Orchis ustulata*), soohiilakas (*Liparis loeselii*) ning müür-raunjalg (*Asplenium ruta-muraria*) ja pruun raunjalg (*Asplenium trichomanes*).

Alal esinevad lisaks II kaitsekategooria liigid oja-haneputk (*Berula erecta*), mustpeasammal (*Catoscopium nigratum*), harilik muguljuur (*Herminium monorchis*) ja kärbesõis (*Ophrys insectifera*). III kaitsekategooria liikidest esinevad alal veel kahkjaspunane sõrmkäpp (*Dactylorhiza incarnata*), müürkevadik (*Draba muralis*), tumepunane neiuvaip (*Epipactis atrorubens*), laialehine neiuvaip (*Epipactis helleborine*), soo-neiuvaip (*Epipactis palustris*), harilik käoraamat (*Gymnadenia conopsea*), paas-kolmissõnajalg (*Gymnocarpium robertianum*), suur käopõll (*Listera ovata*), sulgjas õhik (*Neckera pennata*), hall käpp (*Orchis militaris*), rohekas kääkeel (*Platanthera chlorantha*) ja tui-tähtpea (*Scabiosa columbaria*).

II ja III kaitsekategooria kaitstavad liigid, mis pole kaitse-eesmärkideks seatud, on kaitstud elupaigatüüpide kaitsega ning poollooduslike koosluste taastamise ja hooldamisega, seega kaitse-eesmärkide hulka pole vaja neid arvata. Lisaks on kaitse tagatud LKS § 55 lõigetega 7 ja 8.

##### 2.1.1.1 Tõmmu käpp (*Orchis ustulata*)

II kat, LoD – ei, LoA – ei, KE – jah, PR – ohustatud

Tõmmut käppa (*Orchis ustulata*) leidub Eestis harva, peamiselt Lääne-Eestis. Tõmmu käpp kuulub II kaitsekategooriasse ja on Eesti ohustatud liikide punase nimestiku (2008) alusel ohustatud liik. Tõmmu käpp kasvab peamiselt kuivadel niitudel ja puisniitudel ning kadastikes. Niitudel kasvavaid taimi ohustab enim võsastumine (eElurikkuse andmebaas).

Tõmmut käppa on alal vaadeldud viimati 2012. aastal 0,1 ha suurusel alal, arvukus on teadmata.

#### Kaitse-eesmärk

- **Pikaajaline kaitse-eesmärk**

Tõmmu käpa asurkonnad on elujõulised, elupaigad on heas seisundis, liigile sobilike kasvukohtade pindala kokku on vähemalt 0,1 ha-l.

- **Kaitsekorraldusperioodi kaitse-eesmärk**

Tõmmu käpa asurkonnad on elujõulised, elupaigad on heas seisundis, liigile sobilike kasvukohtade pindala kokku on vähemalt 0,1 ha-l.

- **Mõjutegurid ja meetmed**

- kasvukohtade kulustumine ja metsastumine, metssead (tuhnivad taimed üles ja söövad nende mugulaid).

Meede: liigi elupaigas kadakate harvendamine ja puude väljaraie (poollooduslike koosluste taastamis- ja hooldamistööd); metssigade arvukuse reguleerimine.

### **2.1.1.2 Soohiilakas (*Liparis loeselii*)**

II kat, LoD – II, LoA – jah, KE – jah, PR – ohualdis

Soohiilakas (*Liparis loeselii*) on levinud Eestis paiguti, tavalisem Lääne-Eestis. Soohiilakas vajab märga lubjarikast kasvukohta eelkõige allikalistes soodes, vahel ka õõtsikutel. Tihti kasvab suhteliselt noortes, niisketes ja lubjarikastes nõgudes. Soohiilakat võib leida ka siirdesoodes, aga ainult laiguti ja liikuva lubjase veega kohtades. Soohiilakas kuulub II kaitsekategooriasse ja on Eesti ohustatud liikide punase nimestiku (2008) alusel ohualdis liik (ühtlasi loodusdirektiivi II lisa liik). Peamised ohutegurid on soode kuivendamine ja turba võtmine. Soohiilaka arvukus väheneb. Peamine oht on soode veerežiimi muutumine ning liigirikaste madalsoode ja soostunud niitude puhul ka võsastumine (eElurikkuse andmebaas, soohiilaka kaitse tegevuskava eelnõu).

Soohiilakat on alal vaadeldud viimati 2018. aastal ja siis kasvas seal 39 isendit 0,8 ha suurusel alal, varem on arvukus olnud 2–32 isendit.

#### **Kaitse-eesmärk**

- **Pikaajaline kaitse-eesmärk**

Soohiilaka asurkonnad on elujõulised, elupaigad on heas seisundis, liigile sobilike kasvukohtade pindala kokku on vähemalt 0,8 ha-l.

- **Kaitsekorraldusperioodi kaitse-eesmärk**

Soohiilaka asurkonnad on elujõulised, elupaigad on heas seisundis, liigile sobilike kasvukohtade pindala kokku on vähemalt 0,8 ha-l.

- **Mõjutegurid ja meetmed**

- avatud kasvukohtade võsastumine.

Meede: võsa ja puurinde raie, karjatamise jätkamine vajaliku koormusega, vajadusel niita.

- kasvukoha niiskusrežiimi muutmine.

Meede: keelata tegevused, mis ala veerežiimi negatiivselt võivad mõjutada (vt ka ptk 2.2.5).

### 2.1.1.3 Müür-raunjalg (*Asplenium ruta-muraria*)

II kat, LoD – ei, LoA – ei, KE – jah, PR – ohualdis

Müür-raunjalg (*Asplenium ruta-muraria*) on sõnajalgtaim, mis on levinud peamiselt Lääne-Eesti saartel ja mandri loodeosas. Müür-raunjalg kuulub II kaitsekategooriasse ja on Eesti ohustatud liikide punase nimestiku (2008) alusel ohualdis liik. Müür-raunjalg kasvab peamiselt paepragudes. Liigile on suurimad ohutegurid häirimine, tallamine ja kaevandamine (eElurikkuse andmebaas).

Müür-raunjalga on alal vaadeldud viimati 2012. aastal 1,3 ha suurusel alal (arvukus ohtralt), 2006. aastal oli arvukus 300.

#### Kaitse-eesmärk

- **Pikaajaline kaitse-eesmärk**

Müür-raunjala asurkonnad on elujõulised, elupaigad on heas seisundis, liigile sobilike kasvukohtade pindala kokku on vähemalt 1,3 ha.

- **Kaitsekorraldusperioodi kaitse-eesmärk**

Müür-raunjala asurkonnad on elujõulised, elupaigad on heas seisundis, liigile sobilike kasvukohtade pindala kokku on vähemalt 1,3 ha.

- **Mõjutegurid ja meetmed**

- häirimine, tallamine ja kaevandamine.

Meede: hetkel pole mõjutegurite mõju suur, aga vajadusel tuleb külastust suunata.

### 2.1.1.4 Pruun raunjalg (*Asplenium trichomanes*)

II kat, LoD – ei, LoA – ei, KE – jah, PR – ohualdis

Pruun raunjalg (*Asplenium trichomanes*) on sõnajalgtaim, mis on levinud peamiselt Lääne-Eesti saartel ja mandri loodeosas. Pruun raunjalg kuulub II kaitsekategooriasse ja on Eesti ohustatud liikide punase nimestiku (2008) alusel ohualdis liik. Pruun raunjalg kasvab peamiselt paepragudes ja kiviaedadel. Liigile on suurimad ohutegurid häirimine, tallamine ja kaevandamine (eElurikkuse andmebaas).

Pruuni raunjalga on alal vaadeldud viimati 2012. aastal 1,3 ha suurusel alal (arvukus ohtralt), 2006. aastal oli arvukus 500.

#### Kaitse-eesmärk

- **Pikaajaline kaitse-eesmärk**

Pruuni raunjala asurkonnad on elujõulised, elupaigad on heas seisundis, liigile sobilike kasvukohtade pindala kokku on vähemalt 1,3 ha.



- **Kaitsekorraldusperioodi kaitse-eesmärk**

Pruuni raunjala asurkonnad on elujõulised, elupaigad on heas seisundis, liigile sobilike kasvukohtade pindala kokku on vähemalt 1,3 ha.

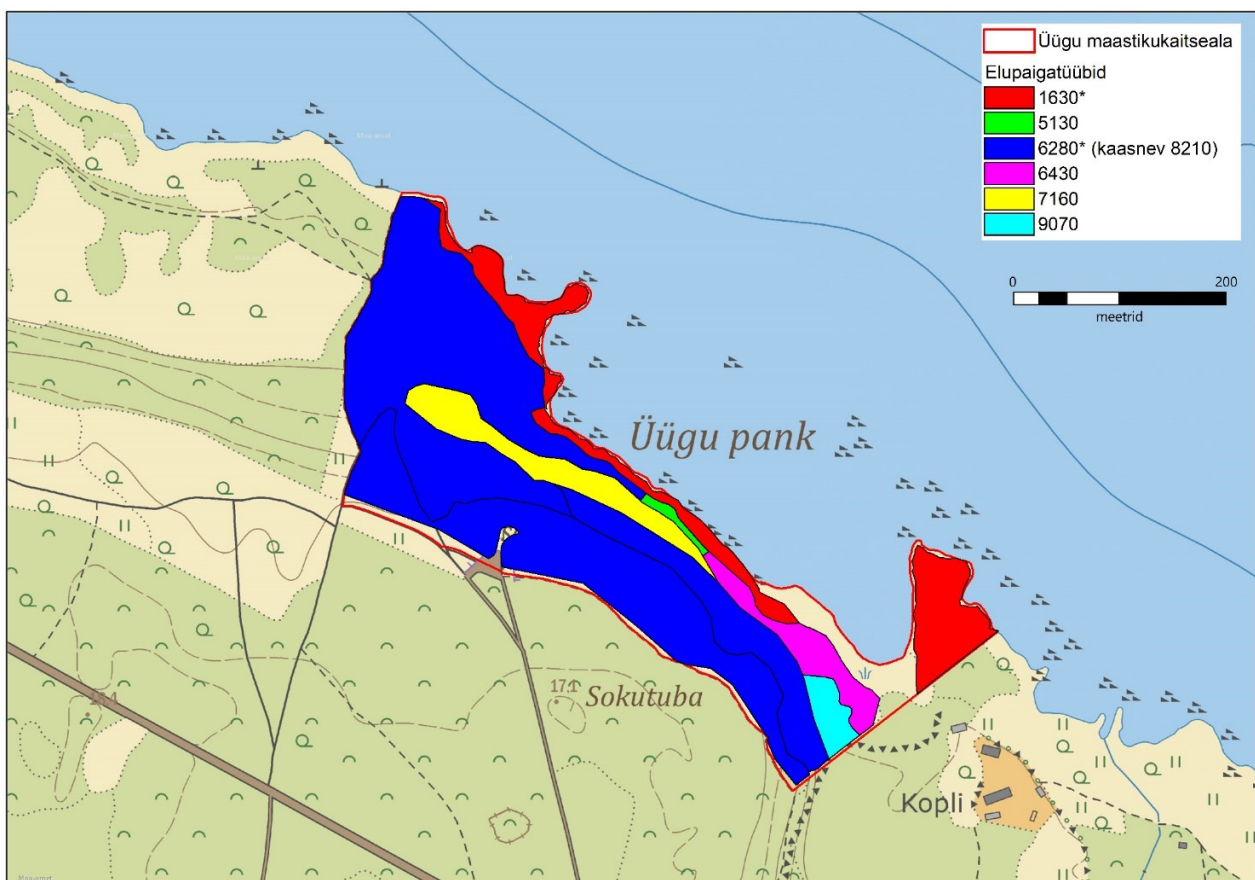
- **Mõjutegurid ja meetmed**

- häirimine, tallamine ja kaevandamine.

Meede: hetkel pole mõjutegurite mõju suur, aga vajadusel tuleb külastust suunata.

## 2.2 Kooslused

Üügu maastikukaitseala kaitse-eesmärk on kaitsta elupaigatüüpe, mis on nimetatud loodusdirektiivi I lisas. Need on rannaniidud (1630\*), kadastikud (5130), lood (alvarid) (6280\*), allikad ja allikasood (7160), puiskarjamaad (9070), niiskuselembedes kõrgrohustud (6430) ning lubjakivipaljandid (8210). Elupaigatüüpide paiknemine on toodud joonisel 4.



**Joonis 4.** Üügu maastikukaitsealal olevad elupaigatüübid (aluskaart: Eesti Põhikaart, Maa-ameti WMS kaardirakendus seisuga juuli 2021).

Tabel 2. Loodusdirektiivi elupaigatüübid Üügu maastikukaitsealal, koosluste esinduslikkus on hinnatud skaalal A – väga hea, B – hea, C – keskmine, arvestatav, D – üldjuhul ei märgita looduses (elupaik esineb mitteolulisel määral)

Kood	Elupaigatüüp	Natura 2000 andmebaas		Inventeeritud andmed		MKA eesmärk	LoA eesmärk	Märkused
		Pindala, ha	Esinduslikkus	Pindala, ha	Esinduslikkus			
1630*	Rannaniidud	6071	C	1,4	A	Jah	Jah	Üügu MKA on osa suurest Väinamere loodusalast ja sellest ka pindalade erinevused.
5130	Kadastikud	914	C	0,1	C/D	Jah	Jah	Üügu MKA on osa suurest Väinamere loodusalast ja sellest ka pindalade erinevused.
6280*	Lood (alvarid)	2108	C	6,7	A	Jah	Jah	Üügu MKA on osa suurest Väinamere loodusalast ja sellest ka pindalade erinevused.
6430	Niiskus- lembesed kõrgrohustud	772,6	B	0,5	C	Jah	Jah	Üügu MKA on osa suurest Väinamere loodusalast ja sellest ka pindalade erinevused.
7160	Allikad ja allikasood	4,8	A	0,7	A	Jah	Jah	Üügu MKA on osa suurest Väinamere loodusalast ja sellest ka pindalade erinevused
8210	Lubjakivi- paljandid	2,5	A	1	A	Jah	Jah	Kaasnev elupaigatüüp loodudel (alvaritel). Üügu MKA on osa suurest Väinamere loodusalast ja sellest ka pindalade erinevused.
9070	Puiskarjamaad	661	C	0,2	C	Jah	Jah	Üügu MKA on osa suurest Väinamere loodusalast ja sellest ka pindalade erinevused.

### **2.2.1 Rannaniidud (1630\*)**

KE – jah, LoD I, LoA – jah

Lauged madalakasvuliste taimedega looduslikud või poollooduslikud rohumaad mere rannikul, mis kasvavad nii soolase vee vahetu mõju piirkonnas kui ka kaugemal sisemaa pool. Iseloomulik on taimkatte võõndilisus, kusjuures üksikute võõndite laius sõltub pinnamoest, mulla lähtekivimiks olevatest setetest ning maapinna kõrgusest. Eestis on kõige ulatuslikumad rannaniidud Saaremaal, Hiiumaal, Läänemaal ja Pärnumaal (Paal, 2007).

Üügu maastikukaitsealal on elupaigatüüp kaardistatud 1,4 ha-l ning selle esinduslikkus on väga hea (A). Elupaigatüüpi esineb kaitsealal rannikul. Peamisteks ohuteguriteks on rannaniitude majandamisest välja jäämisel nende roostumine ja kinnikasvamine, mereäärsete alade täisehitamine paadilautrite, suvilate jt ehitistega. Oluline ohutegur on ka kuivendamine ning Läänemere eutrofeerumine, mille tõttu kiireneb pilliroo kasv. Üügu maastikukaitsealal on peamiseks ohuks roostumine ja kinnikasvamine. Hoolduses on praegu ligi 1 ha rannaniitused.

#### **Kaitse-eesmärk**

- **Pikaajaline kaitse-eesmärk**

Elupaigatüüpi säilimine 1,4 ha-l esinduslikkusega A.

- **Kaitsekorraldusperioodi kaitse-eesmärk**

Elupaigatüüpi säilimine 1,4 ha-l esinduslikkusega A.

- **Mõjutegurid ja meetmed**

- rannaniitude roostumine ja kinnikasvamine.

Meede: taastada ja järjepidevalt hooldada alal asuvaid rannaniite.

- niiskusrežiimi muutmine.

Meede: keelata tegevused, mis ala veerežiimi negatiivselt võivad mõjutada.

### **2.2.2 Kadastikud (5130)**

KE – jah, LoD I, LoA – jah

Kadastikud on endised karjamaad, loo- ja sürjaniidud, kus põõsarindes domineerib kadakas. Piir kasvukohatüübiga lood (6280\*) on küllalt tinglik ning sõltub mullakihi tüsedusest, kadaka katvusest ja männi ning lehtvõsa olemasolust.

Üügu maastikukaitsealal on elupaigatüüp kaardistatud 0,1 ha-l ning selle esinduslikkus on C/D. Pigem on tegemist osaga loopealsest, mille esinduslikkus tõuseb. Peamine ohutegur elupaigatüübile on hoolduse puudumine, lehtpuuvõsa ja mändide pealetung. Vajalik on karjatamine. Hooldamise toetust alale ei võeta, aga ala karjatatakse koos piirnevate aladega.

### **Kaitse-eesmärk**

- **Pikaajaline kaitse-eesmärk**

Elupaigatüübi säilimine 0,1 ha-l esinduslikkusega C.

- **Kaitsekorraldusperioodi kaitse-eesmärk**

Elupaigatüübi säilimine 0,1 ha-l esinduslikkusega C.

- **Mõjutegurid ja meetmed**

- elupaigatüübi kinni kasvamine majandamise puudumisel, lehtpuuvõsa ja mändide pealetung.

Meede: koosluse taastamine - harvendamine ja ka lehtpuuvõsa, mändide väljaraiumine, hooldamine.

### **2.2.3 Lood (alvarid) (6280\*)**

KE – jah, LoD I, LoA – jah

Lood e. alvarid on õhukesemullalised lubjarikkad niidud, millel puud ja põõsad praktiliselt puuduvad. Mullakihi tusedus võib ulatuda kahekümne sentimeetrini, kuid kohati võib see ka täielikult puududa ning taimkatet leidub sellistel juhtudel vaid kaljupragudes ja väiksemates lohkudes. Suveperioodil on iseloomulik aluspõhjani läbi kuivamine, samas kui kevaditi jääb paepealsele kauaks liigniiskus. Vaatamata ajutiselt väga ebasoodsatele kasvutingimustele on alvarite liigirikkus väga kõrge ja omapärane. Alvarite levik on maailmas väga piiratud, neid leidub Läänemere saartel (Gotlandil ja Ölandil Rootsis, Saaremaal, Hiiumaal, Muhus ja väiksematel saartel Eestis) ning Lääne- ja Põhja-Eesti rannikualal. Väiksemate laikudena leidub alvareid veel Rootsi mandriosas Västergötalandis, Ahvenamaal ja Venemaal Peterburi piirkonnas. Kui 1930tel aastatel hinnati alvarite kogupindalaks Eestis üle 40000 ha, siis viiskümmend aastat hiljem oli järele jäänud 16000 ha, millest omakorda veerand oli peaaegu kinnikasvanud. Õnneks on lookooslus siiski visa ja püsib ka üsna kinnikasvanud aladel, seega on võimalik taastada ka poolenisti kinnikasvanud endisi alvareid, kui nad võsast puhastada ja taastada karjatamine.

Üügu maastikukaitsealal on elupaigatüüp kaardistatud 6,7 ha-l ning selle esinduslikkus on A. Loopealsete puhul on peamine ohutegur hoolduse puudumine, kadakate ja mändide pealetung. Hoolduses on praegu ligi 6,2 ha loopealseid.

### **Kaitse-eesmärk**

- **Pikaajaline kaitse-eesmärk**

Elupaigatüübi säilimine 6,7 ha-l esinduslikkusega A.

- **Kaitsekorraldusperioodi kaitse-eesmärk**

Elupaigatüübi säilimine 6,7 ha-l esinduslikkusega A.

- **Mõjutegurid ja meetmed**

- elupaigatüübi kinni kasvamine majandamise puudumisel, lehtpuuvõsa, kadakate ja mändide pealetung.

Meede: koosluse taastamine - harvendamine ja ka lehtpuuvõsa, kadakate ja mändide väljaraiumine, hooldamine.

#### **2.2.4 Niiskuslembesed kõrgrohustud (6430)**

KE – jah, LoD I, LoA – jah

Niiskuslembesed kõrgrohustud hõlmavad kõrgemakasvuliste soontaimedega rohustuid, mis asuvad teiste elupaigatüüpide servades (jõed, metsad). Eraldi kooslusena nad suurt kaitseväärtust ei oma, kuid nad moodustavad sageli puhverala väärtuslikuma tuumala ümber.

Inventeeritud on Üügu maastikukaitsealal elupaigatüüpi 0,5 ha esinduslikkusega C. Niiskuslembeste kõrgrohustute puhul on peamine ohutegur niiskusrežiimi muutmine, kuid Üügu maastikukaitsealal see ohutegur puudub. Hooldamise toetust alale ei võeta, aga ala karjatatakse koos piirnevate aladega.

#### **Kaitse-eesmärk**

- **Pikaajaline kaitse-eesmärk**

Elupaigatüübi säilimine 0,5 ha-l esinduslikkusega B.

- **Kaitsekorraldusperioodi kaitse-eesmärk**

Elupaigatüübi säilimine 0,5 ha-l esinduslikkusega vähemalt C.

- **Mõjutegurid ja meetmed**

- elupaigatüübi kinni kasvamine majandamise puudumisel.

Meede: koosluse taastamine - harvendamine ja ka puittaimestiku väljaraiumine, hooldamine.

- niiskusrežiimi muutmine.

Meede: keelata tegevused, mis ala veerežiimi negatiivselt võivad mõjutada.

#### **2.2.5 Allikad ja allikasood (7160)**

KE – jah, LoD I, LoA – jah

Allikad ja allikasood on nõlvade jalamil või veekogude kaldaalal asuvad survelest põhjaveest toituvad sood. Rohurinne on liigirikas, selles kasvab ohtralt haruldaste liikide taimi.

Allikasood, reeglina, kergesti ei võsastu, kuna põhjavesi on seal liiga kõrge. Ohuks on ümbritsevate alade majandamata jätmine ja metsastumine. Samuti on ohuks halvasti valitud asukohaga ehitus või tee rajamine, mis võib mõjuda mitmesaja meetri kaugusele ja veerežiimi

rikkumisega põhjustada allikasoo hävimise, kuid Üügu maastikukaitsealal see ohutegur puudub. Inventeeritud on Üügu maastikukaitsealal elupaigatüüpi 0,7 ha esinduslikkusega A.

#### **Kaitse-eesmärk**

- **Pikaajaline kaitse-eesmärk**

Elupaigatüübi säilimine 0,7 ha-l esinduslikkusega A.

- **Kaitsekorraldusperioodi kaitse-eesmärk**

Elupaigatüübi säilimine 0,7 ha-l esinduslikkusega A.

- **Mõjutegurid ja meetmed**

- elupaigatüübi kinni kasvamine.

Meede: ümbritseva maastiku hooldamine. Kuigi need kooslused ei ole rangelt võttes majandatavate koosluste nimekirjas, ei tohiks kaitseala mosaiiksust arvestades neid kindlasti eraldi piiritlema hakata, kuna ümbritseval alvarikooslusel rohtu söövad loomad aitavad lahti hoida ka allikasoo servi. Kui on näha, et loomade koormus allikasoole on liiga suur, siis vajadusel vähendada koormust või piiritleda allikasoo, et loomad ligi ei pääseks.

- niiskusrežiimi muutmine.

Meede: keelata tegevused, mis ala veerežiimi negatiivselt võivad mõjutada.

#### **2.2.6 Lubjakivipaljandid (8210)**

KE – jah, LoD I, LoA – jah

Lubjakivipaljandid vahelduvad loopealsetega, need on paepaljandid koos nende pragudes kasvava taimestikuga. Karbonaatsete kivimite järsakuid leidub Eestis eelkõige pankade servadel. Kaljulõhedes leidub ohtralt II kategooria kaitsealuseid liike müür-raunjalga ja pruuni raunjalga.

Inventeeritud on Üügu maastikukaitsealal elupaigatüüpi loodude (alvarite) kaasneva elupaigatüübina 1 ha esinduslikkusega A. Lubjakivipaljandite puhul on peamine ohutegur võsastumine.

#### **Kaitse-eesmärk**

- **Pikaajaline kaitse-eesmärk**

Elupaigatüübi säilimine 1 ha-l esinduslikkusega A.

- **Kaitsekorraldusperioodi kaitse-eesmärk**

Elupaigatüübi säilimine 1 ha-l esinduslikkusega A.

- **Mõjutegurid ja meetmed**

- võsastumine.

Meede: karjatamine koos ümbritsevate alvaritega. Tallamisel teatava piirini on mõju pigem positiivne, kuna ei lase paljanditel kamarduda.

### **2.2.7 Puiskarjamaad (9070)**

KE – jah, LoD I, LoA – jah

Puiskarjamaad on regulaarselt karjatatavad hõreda puistuga alad, mis struktuurilt sarnanevad puisniitudele, kuid on väiksema liigirikkusega tänu loomade valikulisele rohttaimede söömisele ja tallamisele. Puiskarjamaad, mida lisaks karjatamisele ka aeg-ajalt üle niidetakse, on reeglina liigirikkamad kui ainult karjatamise abil majandatavad alad.

Inventeeritud on Üügu maastikukaitsealal elupaigatüüpi 0,2 ha esinduslikkusega C. Puiskarjamaade puhul on peamine ohutegur elupaigatüübi kinnikasvamine ja hoolduse puudumine. Hooldamise toetust alale ei võeta, aga ala karjatatakse osaliselt koos piirnevate aladega.

#### **Kaitse-eesmärk**

- **Pikaajaline kaitse-eesmärk**

Elupaigatüübi säilimine 0,2 ha-l esinduslikkusega B.

- **Kaitsekorraldusperioodi kaitse-eesmärk**

Elupaigatüübi säilimine 0,2 ha-l esinduslikkusega vähemalt C.

- **Mõjutegurid ja meetmed**

- elupaigatüübi kinni kasvamine majandamise puudumisel.

Meede: koosluse taastamine - harvendamine, hooldamine.

### **3. ALA JA SELLE VÄÄRTUSTE TUTVUSTAMINE NING KÜLASTUSKORRALDUS**

Üügu maastikukaitsealal ei asu kaitseala valitseja poolt ettevalmistatud matka- ega loodusõpperadu ega ka lõkkekohti. Küll aga külastab ala palju inimesi, kes kasutavad panga peal ja all sissetallatud radu. Raja ääres on varisemisohust teavitavad infotahvlid. Parklas on olemas pingid, prügikast, kuivkäimla, rattahoidla, infotahvlid (Muhu valla kaart, Saarte silurimaa geopargi stend ja Life to alvars projekti raames tehtud Üügu loopealset tutvustav stend). Parkla korrashoiu eest kannab hoolt Muhu Vallavalitsus. Peamised ala külastajad on turistid, kohalikud elanikud ja/või maahooldajad. Kuna suurt osa kaitsealast karjatatakse ja ala on piiratud aiaga, siis on rajatud mitmed väravad ja trepid aedade läbimiseks ja ületamiseks.

#### **Visioon ja eesmärk**

##### **Visioon**

Üügu maastikukaitseala on inimesega harmoonilises koosluses püsiv avatud maastikega kaitseala, kus põhirõhk on poolloodulike koosluste hooldusel ja taastamisel ning kaitsealuste taimeliikide, panga ja allikasoo hea seisundi tagamisel.

##### **Eesmärk**

Kaitseala on stabiilse külastuskoormusega ning kaitsealal ei asu juurde ehitatud külastustaristut. Külastus toimub objektide juurde mööda olemasolevaid radu ning kaitseala kaitseväärtusi tutvustatakse infostendil.



## **4. KAVANDATAVAD KAITSEKORRALDUSLIKUD TEGEVUSED JA EELARVE**

### **4.1 Tegevuste kirjeldus**

#### **4.1.1 Inventuurid, seired, uuringud**

##### **4.1.1.1 Elupaigatüüpide tulemusseire**

Vajalik on tulemusseire elupaigatüüpide osas, et hinnata nende esinduslikkuse ja seisundi muutusi.

Koosluste seisundit hinnatakse nende säilimiseks vajaliku kaitsekorra tagamise ning elupaikade looduskaitse seisundi määratlemise läbi. Koosluste seisundit saab hinnata valdavalt kaugseire teel (nt ortofotod) ning osalise kohapealse inventeerimise ja seisundiseirega (näiteks poollooduslike koosluste taastamise ja hooldamise kontrolli käigus), et kontrollida võimalikke muutusi elupaigatüüpides.

Inventuur tulemusseire eesmärgil on II prioriteedi tegevus.

##### **4.1.1.2 Riiklik seire**

Kaitsealal on 6 riiklikku seireala/mõõtekohta (Muhu (Kallaste) (E508N402) (SJB3729000), Üügu (SJA7116000), Üügu (SJA5253000), Üügu (SJA0980000), Üügu (SJA0101000), Nõmmküla (SJA1520000)), kus toimub päevaliblikate koosluste seire, kaitstavate sammalde liigiseire ja kaitstavate soontaimede liigiseire. Päevaliblikate koosluste seire peamiseks eesmärgiks on hinnata päevaliblikate liigilise koosseisu ja populatsioonide suuruse muutusi niitudel sõltuvalt inimtegevusest. Päevaliblikate vaatlusi võiks planeerida ja läbi viia aladel, kus toimub ka niitude (pärisaruniidud, loopealsed) taimekoosluste vm elustikurühmade (maismaalimused) seire. Nii peaks seireprojekt andma hinnangu ka poollooduslike koosluste majandamise intensiivsusest ja vormist tulenevatele tagajärgedele. Kaitstavate sammalde liigiseire seiretöö eesmärk on koguda järjepidevat infot nende liikide Eesti asurkonna seisundi ja seisundis toimuvate muutuste ning ohustatuse hindamiseks nende looduslikes elupaikades. Seire tulemusi kasutatakse liigikaitse tegevuskavade ja kaitse tulemuslikkuse hindamiseks ning Keskkonnaregistri täiendamiseks ning rahvusvaheliste nõuete ja kohustuste täitmise tagamiseks sh sisendina Loodusdirektiivi lisades nimetatud liikide kohta aruannete koostamiseks. Kaitstavate soontaimede liigiseire seiretöö eesmärk on koguda järjepidevat infot nende liikide Eesti asurkonna seisundi ja seisundis toimuvate muutuste ning ohustatuse hindamiseks. Seire tulemusi kasutatakse liigikaitse tegevuskavade ja kaitse tulemuslikkuse hindamiseks ning Keskkonnaregistri täiendamiseks ning rahvusvaheliste nõuete ja kohustuste täitmise tagamiseks sh sisendina Loodusdirektiivi lisades nimetatud liikide kohta aruannete koostamiseks.

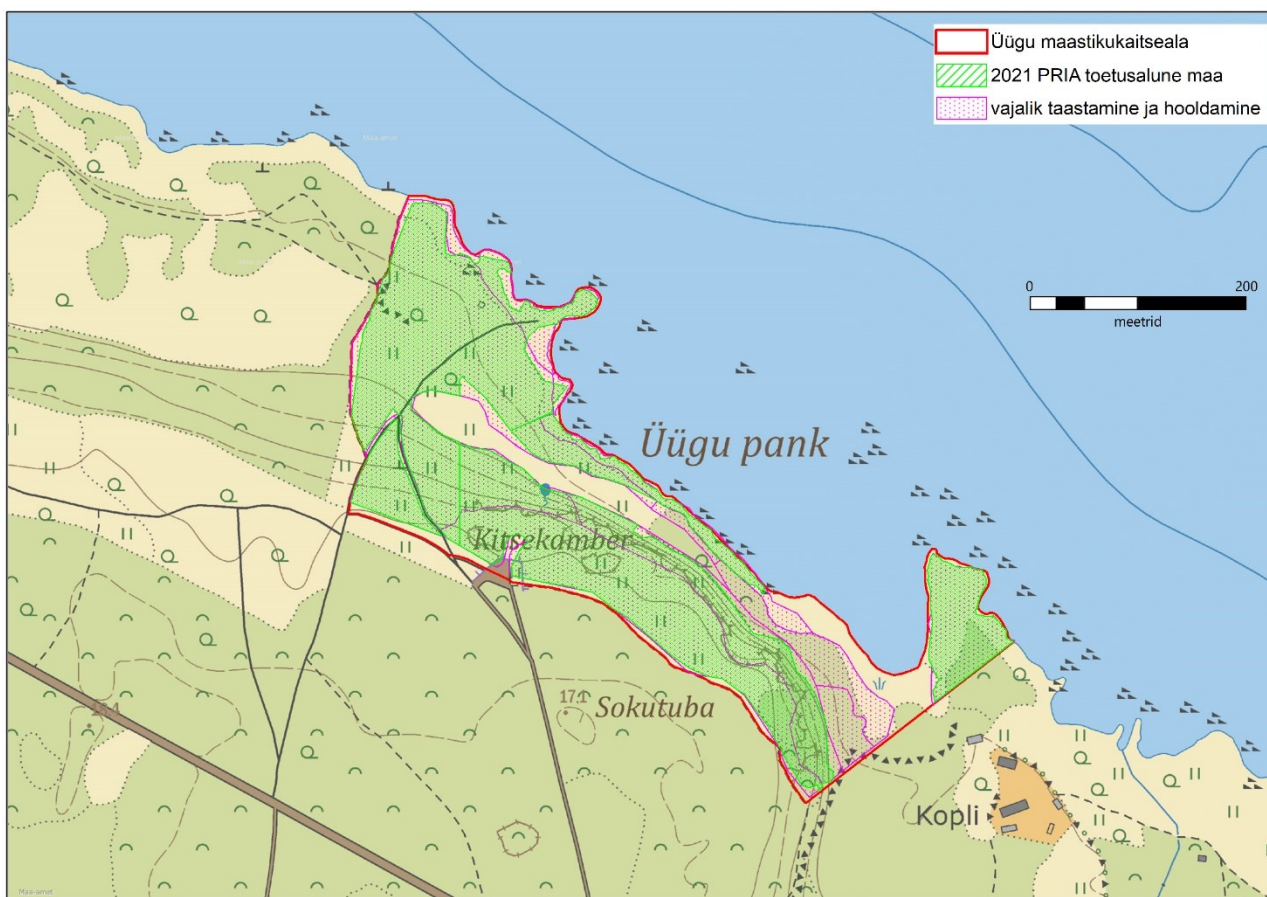
Riiklik seire on I prioriteedi tegevus, korraldaja on KAUR. Seire viiakse läbi vastavalt riiklikule seireprogrammile.

##### **4.1.2 Poollooduslike koosluste taastamine ja hooldamine**

Ala kaitse-eesmärkide saavutamiseks on olulisimad tegevused poollooduslike koosluste traditsiooniline majandamine. Selleks on vaja leida piisavalt huvitatud kohalikke maahooldajaid. Taastamisega (võsaraie, puude raie) samaaegselt peab toimuma karjatamine või niitmine

taastataval alal. Täpsemaid juhiseid erinevate poollooduslike alade majandamiseks leiab kehtivatest hoolduskavadest (Aru- ja soostunud niitude hoolduskava; Puisniitude ja puiskarjamaade hoolduskava; Rannaniitude hoolduskava; Loopealsete hoolduskava) aga ka muudest trükistest (Talvi, Tiina ja Talvi, Tõnu. 2012. Poollooduslikud kooslused. Kaitse ja hooldus.; Kukk, Toomas 2004. Pärandkooslused. Õpikkäsiraamat. Pärandkoosluste Kaitse Ühing).

Poollooduslike koosluste majandamine on väga oluline tegevus. Kaardil (joonis 5) on näidatud roosaga alad, kus on vajalik taastamine ja hooldamine. 2021. a hoolduses olevad alad on joonisel ära toodud rohelise viirutusega. Hoolduses on ligi 7,2 ha poollooduslikke kooslusi (rannaniidud, lood).



**Joonis 5.** Üügu maastikukaitsealal taastamist ja hooldamist vajavad alad ning 2021. a PRIA toetusalune maa (aluskaart: Eesti Põhikaart, Maa-ameti WMS kaardirakendus seisuga juuli 2021).

Lisaks loodushoiutoetusele on olemas ka muid meetmeid, kust niidukoosluste taastamistõid rahastatakse. Need on näiteks SA Keskkonnainvesteeringute Keskuse keskkonnaprogramm ja Ühtekuuluvusfondi vahendid või LIFE meede, mille puhul makstav taastamistoetus on reeglina turuhinna- või kulupõhine, mitte fikseeritud. Kaitsekorralduskava käsitleb siiski riigile tulenevaid kohustusi.

Poollooduslike koosluste taastamine ja hooldamine on I-II prioriteedi tegevus, korraldaja on Keskkonnaamet, RMK ja maahooldajad/maaomanikud.

#### **4.1.2.1 Rannaniitude taastamine ja hooldamine**

Rannaniitude taastamisel ja hooldamisel tuleb lähtuda rannaniitude hoolduskavast. Rannaniidu hooldamisel on oluline karjatada intensiivsemalt ranna äärest ja välistada väetamine, külvamine ning kuivendamine, samuti loomade lisa söötmine ja antibiootikumidega ravimine.

Edukaks rannaniidu hoolduseks on oluline, et kariloomade pidamiseks oleks karjakopliid valitud selliselt, et need oleksid sobiva suurusega ja paigutusega. Liialt suurte alade puhul kipuvad loomad sellel laialt ringi liikuma ja toituma peamiselt oma lemmikaladel ning sellisel juhul on ühtlast madalmurust tulemust raske saavutada. Samas ei teki liiga väikeste koplite puhul loomade tegevusest loomulikku mosaiiksust niidu taimestikust ning võib tekkida hoopis ülekarjatamine. Rannaniite tuleb tarastada nii, et loomad pääseksid sööma ka rohtu, mis kasvab veepiiril või madalas vees. Selleks tuleb karjaaed kas pikalt vette ulatuvana ehitada või teha ka ringaed, mis ulatub vette ka madalvee ajal. Tugevate veetaseme kõikumiste tõttu on selliste vesiaedade ehitamine, korrashoid ning loomade hoidmine neis keeruline, aeganõudev ning ka pidevalt jätkuv tegevus. Enamasti tuleb sellised karjaaed igal sügisel kokku korjata, sest talvel lõhuvad neid meri ja jää.

Hoolduses on praegu ligi 1 ha rannaniitusid.

#### **4.1.2.2 Kadastike hooldamine**

Kaitsealal asuvad kadastikud on osa suurest loopealsemassiivist. Vajalik on karjatada, et loomad parandaksid kadakatevahelise niidutaimestiku valgustingimusi ja sööksid ära noored männivõsud. Kaitsealal on u 0,1 ha kadastikku, mida karjatatakse piirnevate kooslustega koos, aga kus praegu hooldamise toetust ei võeta. Vajalik karjatamiskoormus on 0,2–1,0 lü/ha.

#### **4.1.2.3 Loodude (alvarite) taastamine ja hooldamine**

Loopealsete taastamiseks on vajalik ala võsast puhastamine ja põõsarinde ning puurinde harvendamine. Taastamisel tuleb eemaldada kadakavõsa võimalikult maa lähedalt. Taastamistöid võib läbi viia hilissuvest kevade alguseni. Kevadine ja varasuvine lindude pesitsemisaeg (15. aprill – 15. juuli) taastamistöökdeks ei sobi. Sobilik kadakate katvus taastatud aladel on 10–30%. Silmas tuleb pidada ka esteetilist külge ning mitte rajada ühtlaste vahedega „kadakapõlde”. Alles tasub jätta vanad, puukujulised kadakad ning üksikuid tihedamaid kadakatukkasid (5–10 (20) m läbimõõduga). Tihedamad ja hõredamad alad võiksid loopealsetel vahelduda. Kui alal on laiguti vanemat (väljakujunenud tüvedega) „kadakametsa”, siis võib seda kindlasti sellisena säilitada. Siiski tuleb silmas pidada, et ühe alana käsitletava hooldatava/taastatud loopealse sees ei oleks 500 ruutmeetrist suuremaid niidukamarata põõsastikke. Kogu ala kadakate katvuse määramisel tuleb ka sellised suuremad põõsastikud arvesse võtta. Suuremakasvulistest puudest tuleb taastamistöökdel alles jätta valikuliselt pooppuud, pihlakad ja tammed. Eemaldada tuleb männid, kased, vahtrad, kuused ja saared, välja arvatud juhul, kui tegu on eakate, visuaalselt ning esteetiliselt oluliste puudega. Mahavõetud puud-põõsad on kindlasti vaja ära viia või põletada. Kadakatüükad muutuvad pehmemaks ja murduvaks kümnekonna aastaga, kuid võimalusel tasub pärast esmast kadakate lõikamist viia läbi eraldi ettevõtmine tüügaste eemaldamiseks. Tüükaid on kõige tulemuslikum eemaldada taastamisele järgneval aastal, kui mahalõigatud põõsad on alalt

minema viidud ja kadakapõõsaste alune varise- ja samblakiht madalamaks vajunud. Loopealsete säilimise ning nende liigirikkuse tagab mõõduka koormusega karjatamine. Hoolduses on praegu u 6,2 ha looniitusid. Taastamist ja seejärel hooldamist vajab veel ligi 0,5 ha loopealseid.

#### **4.1.2.4 Niiskuslembeste kõrgrohustute taastamine ja hooldamine**

Niiskuslembesed kõrgrohustud paiknevad teiste suuremate poollooduslike koosluste massiivide servas ja vahel. Niita on oluline servast-serva või keskelt lahku meetodil, et anda loomadele-lindudele võimalus masina eest põgeneda. Niide tuleb alalt kokku koguda ja minema viia. Ala võib karjatada ka koos piirnevate poollooduslike kooslustega. Taastamist ja seejärel hooldamist vajab 0,5 ha niitusid.

#### **4.1.2.5 Puiskarjamaade taastamine ja hooldamine**

Kohati on puiskarjamaad võsastunud ja vajavad harvendamist. Taastamise ajal on vaja alustada kohe ka karjatamisega. Vajalik karjatamiskoormus on kuni 1 lü/ha. Maastikuliselt on puiskarjamaad üsna sarnased puisniitudega (paljudel juhtudel on niite vaheldumisi karjatatud ja niidetud), kuid nende struktuur ja liigiline koosseis on sõltuvalt erinevatest mõjuteguritest teistsugune. Tüüpilisteks puuliikideks on tamm, saar, pärn, päris tihti on ka kuuse ja männiga niite. Niiskemates elupaikades võivad domineerida sanglepp ja sookask. Hea on karjatamine erinevate kariloomaliikidega 0,3–1 lü/ha.

Taastamisel tuleb jälgida, et säilib erivanuselise struktuuriga puistu, alles tuleb jätta erinevaid liike, vanu ja kõveraid puid (ka õõnsustega ja kuivanud puid) ning suuri põõsaid. Tuleb jälgida, et jääb ka järelkasvu ja ala oleks mosaiikne. Taastamistöde tulemusena saavutatav puu- ja põõsarinde katvus ei pea olema ülepinnaliselt ühesugune, vaid taastatud alal võib olla ka tihedama puistuga alasid.

Taastamist ja seejärel hooldamist vajab 0,2 ha puiskarjamaid, praegu puiskarjamaid ei hooldata.

#### **4.1.3 Tähiste paigaldamine ja hooldamine**

Kaitsealal on olemasolevaid tähiseid kaks (keskmise suurusega tähised tekstiga „Üügu maastikukaitseala”) (vt joonis 6). Tähiseid tuleb vajadusel uuendada ja hooldada.



**Joonis 6.** Üügu maastikukaitseala olemasolevad tähised (aluskaart: Eesti Põhikaart, Maa-ameti WMS kaardirakendus seisuga juuli 2021).

Tähiste hooldamine on I prioriteedi tegevus.

#### 4.1.4 Taristu ja infotahvlite hooldamine

Üügu panga all on varisemisohust teavitavad infotahvlid, sama info peaks kajastuma panga peal olevatel infotahvlitel, kuna panga all infotahvlid ei püsi (kukuvad ümber). Parklas on olemas pingid, prügikast, kuivkäimla, rattahoidla, infotahvlid (Muhu valla kaart, Saarte silurimaa geopargi stend ja Life to alvars projekti raames tehtud Üügu loopealset tutvustav stend). Parkla korrashoiu eest kannab hoolt Muhu Vallavalitsus.

Tegemist on taristu puhul I prioriteedi tegevusega ja infotahvlite puhul II prioriteedi tegevusega.

#### 4.1.5 Kaitsekorralduskava tulemuslikkuse hindamine

Kaitsekorralduse tulemuslikkust hinnatakse kaitsekorralduse perioodi lõpuks ehk 2031. aastal peatükis 5 toodud kriteeriumite alusel. Oluline on, et väärtused oleksid säilinud vastavalt seatud eesmärkidele ning kavandatud tegevused võimalikult suures mahus ellu viidud.

Tegemist on I prioriteedi tegevusega.

#### **4.1.6 Kaitsekorralduskava uuendamine**

Kaitsekorralduskava perioodi viimase aasta algul tuleb alata uue kaitsekorralduskava koostamine järgmiseks kaitsekorralduslikuks perioodiks. Tulemuslikkuse hindamine on sisendiks ka uue perioodi kaitsekorralduskava koostamiseks.

Tegemist on I prioriteedi tegevusega.

## 4.2 Eelarve

Eelarve tabelisse 3 on koondatud eelnevate analüüsidena esitatud tööd, mis on täitmiseks käesoleva kaitsekorralduskavaga ettenähtud perioodi jooksul.

Tabelis on tegevused jaotatud vastavalt tegevuse olulisusele järgmistesse prioriteetsusklassidesse:

- 1) esimene prioriteet – hädavajalik tegevus, milleta kaitse-eesmärkide täitmine planeeritavas ajavahemikus on võimatu, see on väärtuste säilimisele ja toimiva ohuteguri kõrvaldamisele suunatud tegevus; kaitsekorralduse tulemuslikkuse hindamiseks vajalik tegevus;
- 2) teine prioriteet – vajalik tegevus, mis on suunatud väärtuste taastamisele, eksponeerimisele ja potentsiaalsete ohutegurite kõrvaldamisele;
- 3) kolmas prioriteet – soovituslik tegevus ehk tegevus, mis aitab kaudselt kaasa väärtuste säilimisele ja taastamisele ning ohutegurite kõrvaldamisele.

X – tegevuse teostajaks Keskkonnaameti spetsialistid või töid rahastatakse muudest kaitsekorralduskavast sõltumatutest vahenditest ning täiendavaid eelarvelisi vahendeid selleks ei planeerita.

Jrk	Tegevuse nimetus	Tegevuse tüüp	Korraldaja	Prioriteet	2022	2023	2024	2025	2026	2027	2028	2029	2030	2031	Kokku
					<b>Sadades eurodes</b>										
<b>Inventuurid, seired, uuringud</b>															
4.1.1.2	Päevaliblikate koosluste seire	Riiklik seire	KAUR	I	X	X	X	X	X	X	X	X	X	X	X
4.1.1.2	Kaitstavate sammalde liigiseire	Riiklik seire	KAUR	I	X	X	X	X	X	X	X	X	X	X	X
4.1.1.2	Kaitstavate soontaimede liigiseire	Riiklik seire	KAUR	I	X	X	X	X	X	X	X	X	X	X	X
4.1.1.1	Elupaigatüüpide tulemusseire	Tulemusseire	KeA	II	X	X	X	X	X	X	X	X	X	X	X
<b>Hooldus, taastamine ja ohjamine</b>															
4.1.2.1	Rannaniitude taastamine (0,4 ha)	Koosluse taastamistöö	KeA/RMK/MO	II	1										1
4.1.2.1	Rannaniitude hooldamine (1,4 ha)	Koosluse hooldustöö	KeA/RMK/MO	I	1,5	2,1	2,1	2,1	2,1	2,1	2,1	2,1	2,1	2,1	20,4
4.1.2.2	Kadastike hooldamine (0,1 ha)	Koosluse hooldustöö	KeA/RMK	II	0,3	0,3	0,3	0,3	0,3	0,3	0,3	0,3	0,3	0,3	3
4.1.2.3	Loodude (alvarite) taastamine (0,5 ha)	Koosluse taastamistöö	KeA/RMK/MO	I	2,5										2,5
4.1.2.3	Loodude (alvarite) hooldamine (6,7 ha)	Koosluse hooldustöö	KeA/RMK/MO	I	9,3	10,1	10,1	10,1	10,1	10,1	10,1	10,1	10,1	10,1	100,2
4.1.2.4	Niiskuslembeste kõrgrohusute taastamine (0,5 ha)	Koosluse taastamistöö	KeA/RMK/MO	II	0,9										0,9

4.1.2.4	Niiskuslembeste kõrgrohusute hooldamine (0,5 ha)	Koosluse hooldustöö	KeA/RMK/MO	II		0,8	0,8	0,8	0,8	0,8	0,8	0,8	0,8	0,8	7,2
4.1.2.5	Puiskarjamaade taastamine (0,2 ha)	Koosluse taastamistöö	KeA/RMK/MO	II	0,4										0,4
4.1.2.5	Puiskarjamaade hooldamine (0,2 ha)	Koosluse hooldustöö	KeA/RMK/MO	II		0,5	0,5	0,5	0,5	0,5	0,5	0,5	0,5	0,5	4,5
<b>Taristu, tehnika ja loomad</b>															
4.1.3	Tähiste hooldamine (2 tähist)	Tähiste hooldamine	RMK	I	1	1	1	1	1	1	1	1	1	1	10
4.1.4	Taristu hooldamine parklas	Radade, külastuskeskuste ja puhkekohtade hooldamine	KOV	I	10	10	10	10	10	10	10	10	10	10	100
4.1.4	Infotahvlite hooldamine	Infotahvlite hooldamine	KOV/KeA/Saarte Geopark	II	5	5	5	5	5	5	5	5	5	5	50
<b>Kavad, eeskirjad</b>															
4.1.5	Kaitsekorralduskava tulemuslikkuse hindamine	Tegevuskava	KeA	I										X	X
4.1.6	Uue kaitsekorralduskava koostamine	Tegevuskava	KeA	I										X	X



## 5. KAITSEKORRALDUSE TULEMUSLIKKUSE HINDAMINE

Jrk	Väärtus	Indikaator	Kriteerium	Tulemus
2.1.1.1	Tõmmu käpp ( <i>Orchis ustulata</i> )	Kasvukoha pindala	Pindala vähemalt 0,1 ha	Tõmmu käpa asurkonnad on elujõulised, elupaigad on heas seisundis, liigile sobilike kasvukohtade pindala kokku on vähemalt 0,1 ha-l.
2.1.1.2	Soohiilakas ( <i>Liparis loeselii</i> )	Kasvukoha pindala	Pindala vähemalt 0,8 ha	Soohiilaka asurkonnad on elujõulised, elupaigad on heas seisundis, liigile sobilike kasvukohtade pindala kokku on vähemalt 0,8 ha-l.
2.1.1.3	Müür-raunjalg ( <i>Asplenium rutamuraria</i> )	Kasvukoha pindala	Pindala vähemalt 1,3 ha	Müür-raunjala asurkonnad on elujõulised, elupaigad on heas seisundis, liigile sobilike kasvukohtade pindala kokku on vähemalt 1,3 ha.
2.1.1.4	Pruun raunjalg ( <i>Asplenium trichomanes</i> )	Kasvukoha pindala	Pindala vähemalt 1,3 ha	Pruuni raunjala asurkonnad on elujõulised, elupaigad on heas seisundis, liigile sobilike kasvukohtade pindala kokku on vähemalt 1,3 ha.
2.2.1	Rannaniidud (1630*)	Esinduslikkuse hinnang/pindala	Esinduslikkus A/ pindala 1,4 ha	Elupaigatüübi säilimine 1,4 ha-l esinduslikkusega A
2.2.2	Kadastikud (5130)	Esinduslikkuse hinnang/pindala	Esinduslikkus C/ pindala 0,1 ha	Elupaigatüübi säilimine 0,1 ha-l esinduslikkusega C.
2.2.3	Lood (alvarid) (6280*)	Esinduslikkuse hinnang/pindala	Esinduslikkus A/ pindala 6,7 ha	Elupaigatüübi säilimine 6,7 ha-l esinduslikkusega A.
2.2.4	Niiskuslembesed kõrgrohustud (6430)	Esinduslikkuse hinnang/pindala	Esinduslikkus C/ pindala 0,5 ha	Elupaigatüübi säilimine 0,5 ha-l esinduslikkusega vähemalt C.
2.2.5	Allikad ja allikasood (7160)	Esinduslikkuse hinnang/pindala	Esinduslikkus A/ pindala 0,7 ha	Elupaigatüübi säilimine 0,7 ha-l esinduslikkusega A.
2.2.6	Lubjakivipaljandid (8210)	Esinduslikkuse hinnang/pindala	Esinduslikkus A/ pindala 1 ha	Elupaigatüübi säilimine 1 ha-l esinduslikkusega A.
2.2.7	Puiskarjamaad (9070)	Esinduslikkuse hinnang/pindala	Esinduslikkus C/ pindala 0,2 ha	Elupaigatüübi säilimine 0,2 ha-l esinduslikkusega vähemalt C.

## KASUTATUD KIRJANDUS

Aru- ja soostunud niitude hoolduskava. PKÜ.  
<https://keskkonnaamet.ee/media/1263/download>

Kukk, Toomas 2004. Pärandkooslused. Õpikkäsiraamat. Pärandkoosluste Kaitse Ühing.

Kull, T., & Tuulik, T. (2002). Kodumaa käpalised. Tallinn: Digimap OÜ.

Loopealsete hoolduskava. A. Helm. <https://keskkonnaamet.ee/media/1264/download>

Paal, Jaanus. 2007. Loodusdirektiivi elupaigatüüpide käsiraamat. Tartu.

Paal, Jaanus. 2004. Euroopas väärtustatud elupaigad Eestis. Eesti Keskkonnaministeerium.

Puisniitude ja puiskrajamaade hoolduskava. E. Roosluste.  
<https://keskkonnaamet.ee/media/1266/download>

Rannaniitude hoolduskava. PKÜ. <https://keskkonnaamet.ee/media/1267/download>

Soohiilaka kaitse tegevuskava eelnõu.

Talvi, Tiina ja Talvi, Tõnu. 2012. Poollooduslikud kooslused. Kaitse ja hooldus. Põllumajandusministeerium, Viidumäe–Tallinn.

### Andmebaasid:

EELIS (Eesti Looduse Infosüsteem):  
<http://loodus.keskkonnainfo.ee/WebEelis/infoleht.aspx>

eElurikkus: <http://elurikkus.ut.ee/>

Keskkonnaregister: <http://register.keskkonnainfo.ee/envreg/main>

## LISAD

### Lisa 1. Üügu maastikukaitseala kaitse-eeskiri

#### Üügu maastikukaitseala kaitse-eeskiri<sup>1</sup> Vastu võetud 12.12.2019 nr 104

Määrus kehtestatakse looduskaitseaduse § 10 lõike 1, § 11 lõike 1 ja § 12 alusel.

#### 1. peatükk Üldsätted

##### § 1. Üügu maastikukaitseala kaitse-eesmärk

(1) Üügu maastikukaitseala<sup>2</sup> (edaspidi *kaitseala*) eesmärk on kaitsta ja tutvustada:

1) Üügu panka, allikasood, maastikku ja sellele iseloomulikke elustiku mitmekesisust;

2) elupaigatüüpe, mida nõukogu direktiiv 92/43/EMÜ looduslike elupaikade ning loodusliku loomastiku ja taimestiku kaitse kohta (EÜT L 206, 22.07.1992, lk 7–50) nimetab I lisas. Need on rannaniidud (1630\*)<sup>3</sup>, kadastikud (5130), lood (alvarid) (6280\*), allikad ja allikasood (7160), puiskarjamaad (9070), niiskuslembesed kõrgrohustud (6430) ning lubjakivipaljandid (8210);

3) ohustatud ja haruldasi kaitsealuseid liike ning nende kasvukohti. Need liigid on tõmmu käpp (*Orchis ustulata*), soohiilakas (*Liparis loeselii*) ning müür-raunjalg (*Asplenium ruta-muraria*) ja pruun raunjalg (*Asplenium trichomanes*).

(2) Kaitseala maa-ala kuulub vastavalt kaitsekorra eripärale ja majandustegevuse piiramise astmele Üügu piiranguvööndisse.

(3) Kaitsealal tuleb arvestada looduskaitseaduses sätestatud piiranguid käesolevas määruses ettenähtud erisustega.

##### § 2. Kaitseala asukoht

(1) Kaitseala asub Saare maakonnas Muhu vallas Kallaste külas.

(2) Kaitseala välis- ja vööndi piirid on esitatud kaardil määruse lisas 1<sup>4</sup>.

##### § 3. Kaitseala valitseja

Kaitseala valitseja on Keskkonnaamet.

##### § 4. Kaitse alla võtmise ja piirangute põhjendused

Määruse seletuskirjas<sup>5</sup> on esitatud põhjendused:

- 1) kaitse alla võtmise eesmärkide vastavuse kohta kaitse alla võtmise eeldustele;
- 2) loodusobjekti kaitse alla võtmise otstarbekuse kohta;
- 3) kaitstava loodusobjekti tüübi valiku kohta;
- 4) kaitstava loodusobjekti välis- ja vööndi piiride kulgemise kohta;
- 5) kaitsekorra kohta.

#### 2. peatükk Kaitseala kaitsekord

## § 5. Lubatud tegevus

(1) Kaitsealal on lubatud majandustegevus, arvestades käesoleva määrusega sätestatud erisusi.

(2) Inimestel on lubatud viibida, püüda kala, pidada jahti ning korjata marju, seeni ja muid metsa kõrvalsaadusi kogu kaitsealal.

(3) Telkimine ja lõkketegemine on kaitsealal lubatud kohas, mis on kaitseala valitseja nõusolekul selleks ette valmistatud ja tähistatud. Telkimine ja lõkketegemine selleks ettevalmistamata ja tähistamata kohas on lubatud kaitseala valitseja nõusolekul ning kaitseala valitsemise ja kaitse korraldamisega seotud tegevusel.

(4) Kaitsealal on lubatud:

- 1) sõidukiga sõitmine teedel;
- 2) jalgrattaga sõitmine radadel;
- 3) sõidukiga sõitmine väljaspool teed ja maastikusõidukiga sõitmine järelevalve- ja päästetöödel, kaitseala valitsemise ja kaitse korraldamisega seotud tegevusel, kaitseala valitseja nõusolekul teostataval teadustegevusel ning kaitse-eeskirjaga lubatud tegevusel, sealhulgas metsamajandustöödel.

(5) Kaitsealal on lubatud kuni 50 osalejaga rahvaürituse korraldamine kohas, mis ei ole selleks kaitseala valitseja nõusolekul ette valmistatud ega tähistatud. Rohkem kui 50 osalejaga rahvaürituse korraldamine kohas, mis ei ole selleks kaitseala valitseja nõusolekul ette valmistatud ega tähistatud, on lubatud üksnes kaitseala valitseja nõusolekul.

(6) Kaitsealal on lubatud uuendusraie.

(7) Kaitseala valitseja nõusolekul on kaitsealal lubatud rajatise püstitamine, kusjuures kaitseala tarbeks rajatise püstitamisel ehituskeeluvööndisse ei laiene rajatisele ranna ehituskeeluvööndi ehituskeeld.

## § 6. Vajalik tegevus

Kaitsealal poollooduslike koosluste esinemisaladel on nende ilme ja liigikoosseisu säilitamiseks vajalik niitmine, loomade karjatamine, puu- ja põõsarinde harvendamine ning kujundamine.

## § 7. Keelatud tegevus

(1) Kaitsealal on keelatud:

- 1) puhtpuistute kujundamine ja energiapuistute rajamine;
- 2) uue maaparandussüsteemi rajamine;
- 3) veekogude veetaseme ja kaldajoone muutmine;
- 4) maavara kaevandamine;
- 5) biotsiidi, taimekaitsevahendi ja väetise kasutamine.

(2) Kaitseala valitseja nõusolekuta on kaitsealal keelatud:

- 1) muuta katastriüksuse kõlvikute piire ja kõlviku sihtotstarvet;
- 2) koostada maakorralduskava ja teha maakorraldustoiminguid;
- 3) kehtestada detailplaneeringut ja üldplaneeringut;
- 4) lubada ehitada ehitusteatise kohustusega või ehitusloakohustuslikku ehitist,

sealhulgas lubada püstitada või laiendada lautrit või paadisilda;

5) anda projekteerimistingimusi;

6) anda ehitusluba;

7) rajada uut veekogu, mille pindala on suurem kui viis ruutmeetrit, kui selleks ei ole vaja anda veeluba, ehitusluba ega esitada ehitusteatist;

8) jahiulukeid lisaõõta.

(3) Piiranguvööndis on keelatud puidu kokku- ja väljavedu külmumata pinnaselt.

Kaitseala valitseja võib lubada puidu kokku- ja väljavedu, kui pinnas seda võimaldab.

### **§ 8. Tegevuse kooskõlastamine**

(1) Kaitseala valitseja ei kooskõlasta tegevust, mis kaitse-eeskirja kohaselt vajab kaitseala valitseja nõusolekut, kui see võib kahjustada kaitseala kaitse-eesmärgi saavutamist või kaitseala seisundit.

(2) Kui tegevust ei ole kaitseala valitsejaga kooskõlastatud või tegevuses ei ole arvestatud kaitseala valitseja kirjalikult seatud tingimusi, mille täitmise korral tegevus ei kahjusta kaitseala kaitse-eesmärgi saavutamist või kaitseala seisundit, ei teki isikul, kelle huvides nimetatud tegevus on, vastavalt haldusmenetluse seadusele õiguspärasest ootust sellise tegevuse õiguspärasuse suhtes.

## **3. Peatükk Lõppsätted**

### **§ 9. Määruse jõustumine**

Määrus jõustub kümnendal päeval pärast Riigi Teatajas avaldamist.

### **§ 10. Määruste muutmine**

(1) Vabariigi Valitsuse 27. juuli 2006. a määruse nr 176 „Hoiualade kaitse alla võtmine Saare maakonnas” lisas esitatud Väinamere hoiuala kaardi lehed 2 ja 3 („Väinamere 2”, „Väinamere 3”) asendatakse käesoleva määruse lisas 2 esitatud kaardilehtedega („Väinamere 2”, „Väinamere 3”) (lisatud).

(2) Vabariigi Valitsuse 14. märtsi 1996. a määruses nr 78 „Osmussaare maastikukaitseala moodustamine, Üügu ja Ohessaare maastikukaitsealade kaitse-eeskirjade ning välispiiri kirjelduste kinnitamine” tehakse järgmised muudatused:

1) määruse pealkiri sõnastatakse järgmiselt: „Osmussaare maastikukaitseala moodustamine ning Ohessaare maastikukaitseala kaitse-eeskirja ja välispiiri kirjelduse kinnitamine”;

2) punkti 2 alapunktid 2 ja 3 tunnistatakse kehtetuks.

### **§ 11. Menetluse läbiviimine**

Määruse menetlus viidi läbi keskkonnaministri 18. juuni 2018. a käskkirjaga nr 1-2/18/504 algatatud haldusmenetluses, mille ülevaade koos ärakuulamise tulemustega on esitatud käesoleva määruse seletuskirjas.

### **§ 12. Vaidlustamine**

Määrust on võimalik vaidlustada, esitades kaebuse halduskohtusse halduskohtumenetluse seadustikus sätestatud korras, osas, millest tulenevad kinnisasja omanikule või valdajale õigused ja kohustused, mis puudutavad kinnisasja kasutamist või käsutamist.

Lisa 2. Väärtuste koondtabel

Jrk	Väärtus	Kaitse-eesmärk 30 aasta perspektiivis	Ohutegurid	Meetmed	Oodatavad tulemused kaitsekorraldusperioodi lõpuks
<b>2.1. Elustik</b>					
<b>2.1.1. Taimed</b>					
2.1.1.1.	Tõmmu käpp ( <i>Orchis ustulata</i> )	Tõmmu käpa asurkonnad on elujõulised, elupaigad on heas seisundis, liigile sobilike kasvukohtade pindala kokku on vähemalt 0,1 ha-l.	Kasvukohtade kulustumine ja metsastumine, metssead (tuhnivad taimed üles ja söövad nende juuri).	Liigi elupaigas kadakate harvendamine ja puude väljaraie (poollooduslike koosluste taastamis- ja hooldamistööd); metssigade arvukuse reguleerimine.	Tõmmu käpa asurkonnad on elujõulised, elupaigad on heas seisundis, liigile sobilike kasvukohtade pindala kokku on vähemalt 0,1 ha-l.
2.1.1.2.	Soohiilakas ( <i>Liparis loeselii</i> )	Soohiilaka asurkonnad on elujõulised, elupaigad on heas seisundis, liigile sobilike kasvukohtade pindala kokku on vähemalt 0,8 ha-l.	Avatud kasvukohtade võsastumine.  Kasvukoha niiskusrežiimi muutmine.	Võsa ja puurinde raie, karjatamise jätkamine vajaliku koormusega, vajadusel niita.  Keelata tegevused, mis ala veerežiimi negatiivselt võivad mõjutada.	Soohiilaka asurkonnad on elujõulised, elupaigad on heas seisundis, liigile sobilike kasvukohtade pindala kokku on vähemalt 0,8 ha-l.
2.1.1.3.	Müür-raunjalg ( <i>Asplenium ruta-muraria</i> )	Müür-raunjala asurkonnad on elujõulised,	Häirimine, tallamine ja kaevandamine.	Hetkel pole mõjutegurite mõju suur, aga vajadusel tuleb külastust suunata.	Müür-raunjala asurkonnad on elujõulised, elupaigad on heas seisundis, liigile

Jrk	Väärtus	Kaitse-eesmärk 30 aasta perspektiivis	Ohutegurid	Meetmed	Oodatavad tulemused kaitsekorraldusperioodi lõpuks
		elupaigad on heas seisundis, liigile sobilike kasvukohtade pindala kokku on vähemalt 1,3 ha.			sobilike kasvukohtade pindala kokku on vähemalt 1,3 ha.
2.1.1.4.	Pruun raunjalg ( <i>Asplenium trichomanes</i> )	Pruuni raunjala asurkonnad on elujõulised, elupaigad on heas seisundis, liigile sobilike kasvukohtade pindala kokku on vähemalt 1,3 ha.	Häirimine, tallamine ja kaevandamine.	Hetkel pole mõjutegurite mõju suur, aga vajadusel tuleb külastust suunata.	Pruuni raunjala asurkonnad on elujõulised, elupaigad on heas seisundis, liigile sobilike kasvukohtade pindala kokku on vähemalt 1,3 ha.
<b>2.2. Kooslused</b>					
2.2.1.	Rannaniidud (1630*)	Elupaigatüübi säilimine 1,4 ha-l esinduslikkusega A.	Rannaniitude roostumine ja kinnikasvamine.  Niiskusrežiimi muutmine.	Taastada ja järjepidevalt hooldada alal asuvaid rannaniite.  Keelata tegevused, mis ala veerežiimi negatiivselt võivad mõjutada.	Elupaigatüübi säilimine 1,4 ha-l esinduslikkusega A.
2.2.2.	Kadastikud (5130)	Elupaigatüübi säilimine 0,1 ha-l esinduslikkusega C.	Elupaigatüübi kinni kasvamine majandamise	Koosluse taastamine - harvendamine ja ka lehtpuuvõsa, mändide	Elupaigatüübi säilimine 0,1 ha-l esinduslikkusega C.

Jrk	Väärtus	Kaitse-eesmärk 30 aasta perspektiivis	Ohutegurid	Meetmed	Oodatavad tulemused kaitsekorraldusperioodi lõpuks
			puudumisel, lehtpuuvõsa ja mändide pealetung.	väljaraiumine, hooldamine.	
2.2.3.	Lood (alvarid) (6280*)	Elupaigatüübi säilimine 6,7 ha-l esinduslikkusega A.	Elupaigatüübi kinni kasvamine majandamise puudumisel, lehtpuuvõsa, kadakate ja mändide pealetung.	Koosluse taastamine - harvendamine ja ka lehtpuuvõsa, kadakate ja mändide väljaraiumine, hooldamine.	Elupaigatüübi säilimine 6,7 ha-l esinduslikkusega A.
2.2.4.	Niiskuslembesed kõrgrohustud (6430)	Elupaigatüübi säilimine 0,5 ha-l esinduslikkusega B.	Elupaigatüübi kinni kasvamine majandamise puudumisel.  Niiskusrežiimi muutmine.	Koosluse taastamine - harvendamine ja ka puittaimestiku väljaraiumine, hooldamine.  Keelata tegevused, mis ala veerežiimi negatiivselt võivad mõjutada.	Elupaigatüübi säilimine 0,5 ha-l esinduslikkusega vähemalt C.
2.2.5.	Allikad ja allikasood (7160)	Elupaigatüübi säilimine 0,7 ha-l esinduslikkusega A.	Elupaigatüübi kinni kasvamine.	Ümbritseva maastiku hooldamine. Kuigi need kooslused ei ole rangelt võttes majandatavate koosluste nimekirjas, ei tohiks kaitseala mosaiiksust arvestades neid kindlasti eraldi	Elupaigatüübi säilimine 0,7 ha-l esinduslikkusega A.



Jrk	Väärtus	Kaitse-eesmärk 30 aasta perspektiivis	Ohutegurid	Meetmed	Oodatavad tulemused kaitsekorraldusperioodi lõpuks
			Niiskusrežiimi muutmine.	<p>piiritlema hakata, kuna ümbritseval alvarikooslusel rohtu söövad loomad aitavad lahti hoida ka allikasooode servi. Kui on näha, et loomade koormus allikasoole on liiga suur, siis vajadusel vähendada koormust või piiritleda allikasoo, et loomad ligi ei pääseks.</p> <p>Keelata tegevused, mis ala veerežiimi negatiivselt võivad mõjutada.</p>	
2.2.6.	Lubjakivipaljandid (8210)	Elupaigatüübi säilimine 1 ha-l esinduslikkusega A.	Võsastumine.	Karjatamine koos ümbritsevate alvaritega. Tallamisel teatava piirini on mõju pigem positiivne, kuna ei lase paljanditel kamarduda.	Elupaigatüübi säilimine 1 ha-l esinduslikkusega A.
2.2.7.	Puiskarjamaad (9070)	Elupaigatüübi säilimine 0,2 ha-l esinduslikkusega B.	Elupaigatüübi kinni kasvamine majandamise puudumisel.	Koosluse taastamine - harvendamine, hooldamine.	Elupaigatüübi säilimine 0,2 ha-l esinduslikkusega vähemalt C.

