

KINNITATUD
Keskkonnaameti
20.12.2023
korraldusega nr 1-3/23/685

Tumala loodusala kaitsekorralduskava

Sisukord

1. Ala iseloomustus	4
1.1 Uuritus ja seire	7
2. Kaitseväärtused ja kaitse eesmärgid	8
3. Kavandatavad kaitsekorralduslikud tegevused	13
Kasutatud andmeallikad	15

Kasutatud lühendid, mõisted ja selgitused

MO – maaomanik

Kaitseväärtus – kaitse-eeskirjas nimetatud kaitstav loodusväärtus (kaitse-eesmärk)

Kaitse eesmärk – kaitseväärtuse soovitud seisund

KeA – Keskkonnaamet

KKK – kaitsekorralduskava

LKS - looduskaitseseadus

HA – hoiuala

LoD – loodusdirektiiv (käsitleb ohustatud elupaikade ning loodusliku loomastiku ja taimestiku kaitsepõhimõtteid)

LoA – loodusala (loodusdirektiivi I ja II lisas nimetatud elupaigatüüpide või liikide kaitseks asutatud ala)

PLK – poollooduslik kooslus

RMK – Riigimetsa Majandamise Keskus

EELIS – Eesti Looduse Infosüsteem

SDF – Natura standardandmebaas

Säilitamine – olemasolevate väärtuste säilitamine (seisund ei muutu halvemaks, säilitamine ei tähenda seda, et seisund peab jääma samaks) (looduslik areng)

Seisundi parendamine – arvestatava esinduslikkusega (C) elupaikade seisundi parendamine (kraavide sulgemine, looduslikule arengule jätmise jms)

Taastamine – tegevused, mis on seotud olemasolevate, kuid halvenenud struktuuriga elupaikade taastamisega (näiteks PLKd, sood)

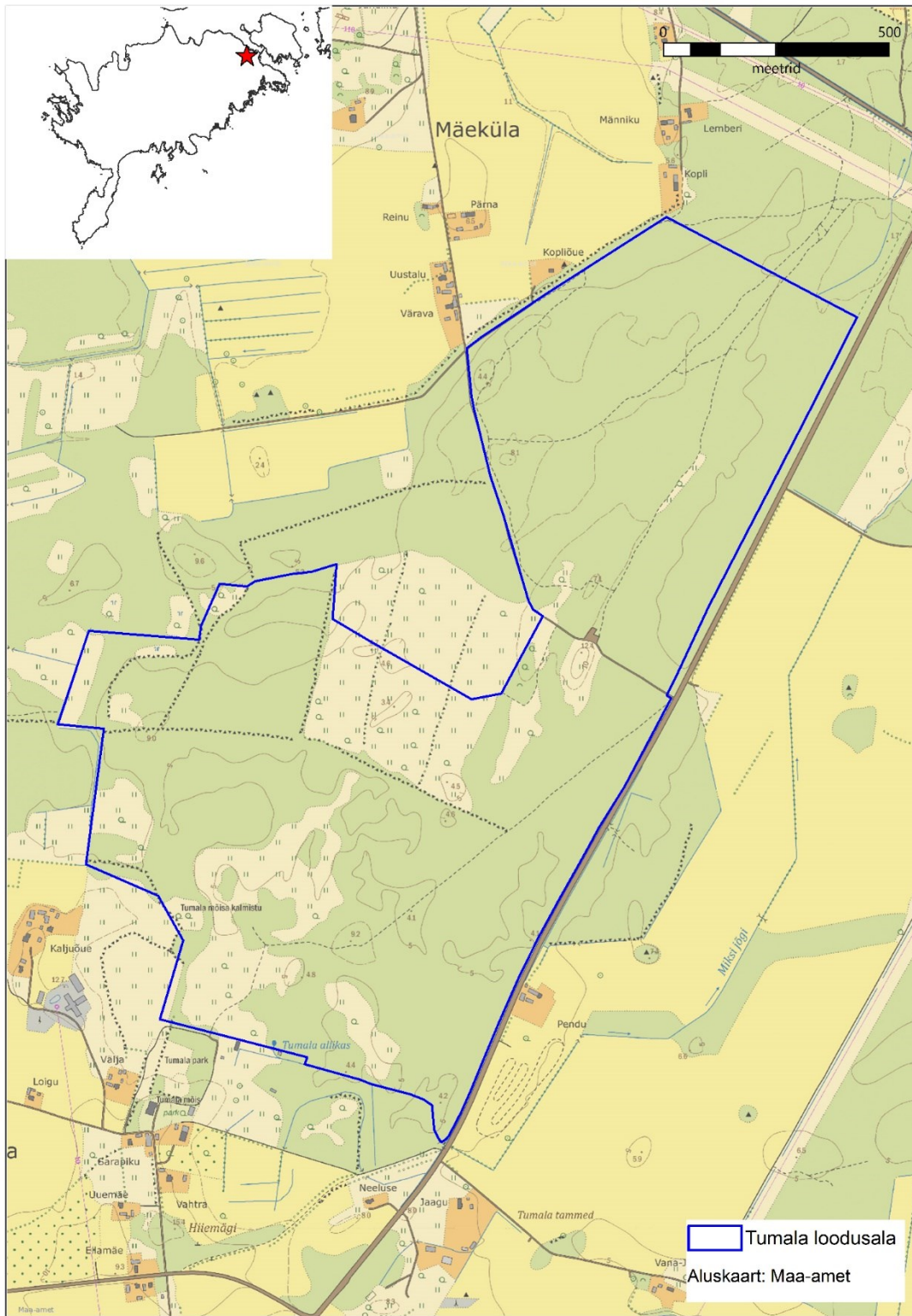
1. Ala iseloomustus

Kaitstava ala nimi	Tumala hoiuala
Loodusala nimi	Tumala loodusala (EE0040484) (joonis 1)
Pindala	150,5 ha
Asukoht ja piirid	https://register.keskkonnaportaali.ee/register/internationally-important-area/8953566 , https://xgis.maaamet.ee/xgis2/page/app/looduskaitse
Kaitsekord	„Hoiualade kaitse alla võtmine Saare maakonnas” https://www.riigiteataja.ee/akt/121122022012?leiaKehtiv ja Looduskaitseseadus § 14, § 32 ja 33 https://www.riigiteataja.ee/akt/129062022007?leiaKehtiv
Koostaja nimi	Kadri Paomees
Koostamise aasta	2023
Kaitsekorralduskava koostamise kord	„Kaitsekorralduskava koostamise ja kinnitamise kord ning kaitsekorralduskava kinnitaja määramine” https://www.riigiteataja.ee/akt/104112022001

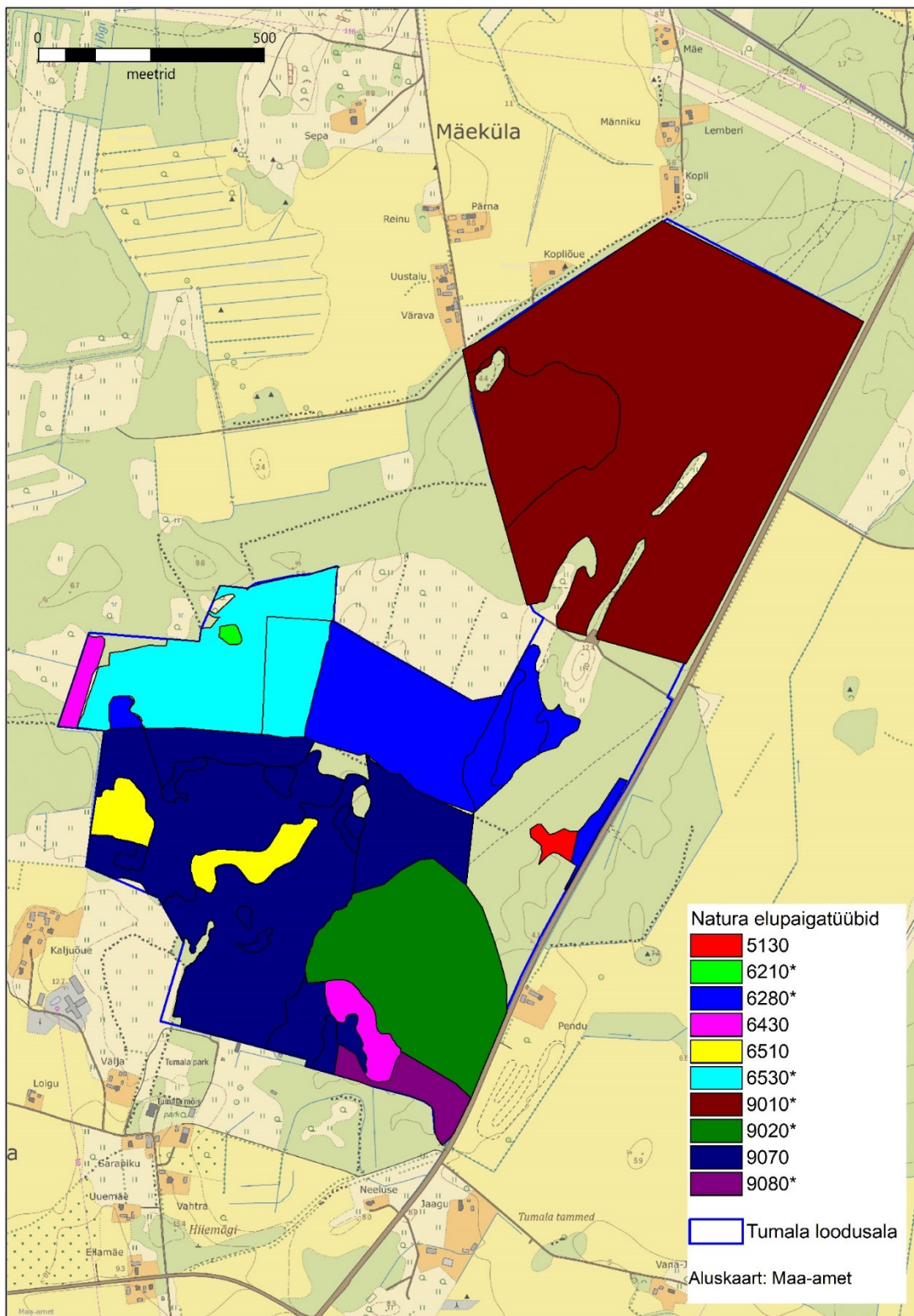
Alal on metsakooslused, mille kaitse tagatakse läbi loodusliku arengu, ja poollooduslikud kooslused, mille kaitse tagatakse läbi taastamise ja hooldamise.

Kaitsekorralduskava annab soovitusel kaitstava ala valitsejale kaitse eesmärkide saavutamise parimatest viisidest, kuid ei loo õigusi ega kohustusi kolmandatele isikutele.

Tumala loodusala KKK on koostatud tähtajatult. Kava vaadatakse üle ja uuendatakse põhjendatud juhtudel kaitseväärtuste kaitse tagamise eesmärgil lähtuvalt tulemuslikkuse hindamise või uue inventuuri andmetest.



Joonis 1. Tumala loodusala paiknemine Saare maakonnas (aluskaart: Eesti Põhikaart, Maa-ameti WMS kaardirakendus seisuga oktoober 2023).



Joonis 2. Tumala loodusosal inventeeritud elupaigatüüpide paiknemine (aluskaart: Eesti Põhikaart, Maa-ameti WMS kaardirakendus seisuga oktoober 2023).

1.1 Uuritus ja seire

Inventuurid ja uuringud

Esmane elupaikade inventuur toimus alal 2002. aastal, inventeerijad on teadmata, osaliselt inventeerisid ala 2008. aastal Mari Reitalu, 2015. ja 2020. aastal Meeli Mesipuu, 2018. aastal Marje Talvis ja Oliver Parrest, 2016. aastal Riina Noormägi, Piret Lang ja Kadri Paomees. Andmed mets-õunapuu (*Malus sylvestris*) kohta pärinevad aastast 2015 ja kauni kuldkinga (*Cypripedium calceolus*) kohta aastatest 2001, 2007 ja 2022. Tabelis 1 toodud kaitseväärtuste seisundid on määratud siin loetletud inventuuride andmete põhjal.

Alal läbi viidud inventuurid tuginevad inventeerimise juhenditele, mis on kättesaadavad Keskkonnaministeeriumi kodulehel (välja toodud ka kasutatud andmeallikate all).

Inventuuride ja uuringute vajadus

Vajalik on alal läbi viia elupaigatüüpide inventuur, sest paljud andmed on vanemad kui 10 aastat ja osaliselt on alal ka inventeerimata metsi. Inventuur on vajalik kaitse eesmärkide seadmiseks, seisundi hindamiseks ja edaspidiste vajalike tegevuste planeerimiseks.

2. Kaitseväärtused ja kaitse eesmärgid

Loodusala looduskaitsetised väärtused on Euroopa Liidu Loodusdirektiivi I lissasse kantud kooslused. Valdav osa loodusalast on kaetud metsa- ja poollooduslike kooslustega. Tabelis 1 võetakse kokku Tumala loodusala kaitseväärtuste hoidmisega seotud kaitse eesmärgid, soodsa looduskaitsetise seisundi saavutamist või hoidmist mõjutavad tegurid ning nende ärahoidmiseks või leevendamiseks ettenähtavad meetmed ning kaitsetegevuse oodatavad tulemused. Tabelis toodud koosluste seisundid on määratud natura_elupaik kihi ja KR_plk kihi järgi, vastavalt sellele, kummal värskemad andmed olid. Koosluste, liikide, kasvukohtade või elupaikade soodsa seisundi saavutamise või hoidmise tarvis seatavad (hooldamise ja taastamise) meetmed on seatud vastavalt elupaigatüüpidele koostatud hoolduskavadele ja liikide kaitse tegevuskavadele, kui ei ole tabelis märgitud teisiti. Kavad on leitavad Keskkonnaameti kodulehel ja viited on lisatud kasutatud andmeallikate nimekirja.

Tabel 1. Tumala loodusala kaitseväärtuste koondtabel (kooslused).

Kaitseväärtus ¹	Seisund ² (pindala/esinduslikkus)	Kaitse eesmärk ³	Mõjutegurid	Meetmed	Oodatav tulemus ⁴	Märkused	Panus üldpindalasse / SDF-i (%) ⁵
Poollooduslikud kooslused							
Kadastikud (5130) KE – jah, LoD – I, LoA – jah	• 0,5 ha / C	• Elupaigatüübi seisundi parendamine 0,5 ha	• Võsastumine	• Taastamine ja seejärel hooldamine 0,5 ha	• Heas seisus elupaiku on säilinud 0,5 ha, sh 0,5 ha taastatud	• Erinevus SDF-ist, sest osa on inventeeritud 6280*-ks	• 0,01 / 0,02
Kuivad niidud lubjarikkal mullal (*olulised orhideede kasvualad – 6210) KE – jah, LoD – I, LoA – jah	• 0,2 ha / B	• Elupaigatüübi säilitamine 0,2 ha	• Võsastumine	• Hooldamine 0,2 ha	• Heas seisus elupaiku on säilinud 0,2 ha	• Erinevus SDF-ist, sest osa on inventeeritud 6280*-ks ja 6210 on kaasnev elupaigatüüp	• 0,01-0,004 / 0,01
Lood (alvarid) (6280*) KE – ei, LoD – I, LoA – jah	• 11,4 ha / B • 2,5 ha / C	• Elupaigatüübi säilitamine 11,4 ha • Elupaigatüübi seisundi parendamine 2,5 ha	• Võsastumine • Pole eesmärk HA	• Hooldamine 11,4 ha • Taastamine ja seejärel hooldamine 2,5 ha • Lisa HA kaitse	• Heas seisus elupaiku on säilinud 13,9 ha, sh 2,5 ha taastatud	• Erinevus SDF-ist, sest osa muid elupaigatüüpe on inventeeritud 6280*-ks	• 0,14 / 0,15

¹ LKS – kaitsekategooria looduskaitseseaduse alusel;
KE (jah/ei) – on või ei ole kaitstava ala kaitse-eesmärk;
LoD – loodusdirektiivi lisa number;
LoA (jah/ei) – on või ei ole loodusala kaitse-eesmärk;

² Elupaigatüübi esinduslikkus: A – väga hea, B – hea, C – arvestatav, p – potentsiaalne

³ Kaitse eesmärk seatakse aastaks 2050

⁴ Oodatav tulemus seatakse aastaks 2050 ja tulemuslikkust hinnatakse iga 10 aasta tagant

⁵ 2019. a loodusdirektiivi aruande andmete põhjal (<https://nature-art17.eionet.europa.eu/article17/habitat/report/>). Numbrid näitavad, milline on selle loodusala elupaigatüüpide osakaal kogu Eesti elupaigatüüpide / kõikide SDF-i kantud elupaigatüüpide pindalast.

Kaitseväärtus ¹	Seisund ² (pindala/esind uslikkus)	Kaitse eesmärk ³	Mõjutegurid	Meetmed	Oodatav tulemus ⁴	Märkused	Panus üldpindalasse / SDF-i (%) ⁵
				eesmärkide hulka			
Puisniidud (6530*) KE – jah, LoD – I, LoA – ei	<ul style="list-style-type: none"> • 12,5 ha / C 	<ul style="list-style-type: none"> • Elupaigatüübi seisundi parendamine 12,5 ha 	<ul style="list-style-type: none"> • Võsastumine • Metsastumine • Pole LoA kaitse eesmärk 	<ul style="list-style-type: none"> • Taastamine ja seejärel hooldamine 12,5 ha • Lisada kaitse eesmärkide hulka 	<ul style="list-style-type: none"> • Heas seisus elupaiku on säilinud 12,5 ha, sh 12,5 ha taastatud 		<ul style="list-style-type: none"> • 0,63-0,31 / 0,63
Puiskarjamaad (9070) KE – jah, LoD – I, LoA – jah	<ul style="list-style-type: none"> • 11,8 ha / A • 0,2 ha / B • 19,6 ha / C • 0,4 ha / D 	<ul style="list-style-type: none"> • Elupaigatüübi säilitamine 12 ha • Elupaigatüübi seisundi parendamine 19,6 ha • Andmete täpsustamine 0,4 ha 	<ul style="list-style-type: none"> • Võsastumine • Metsastumine 	<ul style="list-style-type: none"> • Hooldamine 12 ha • Taastamine ja seejärel hooldamine 19,6 ha • Inventuur 0,4 ha 	<ul style="list-style-type: none"> • Heas seisus elupaiku on säilinud 32 ha, sh 19,6 ha taastatud ja andmed on täpsustatud 0,4 ha 		<ul style="list-style-type: none"> • 1,07 / 1,51
Niiskuslembesed kõrgrohustud (6430) KE – ei, LoD – I, LoA – ei	<ul style="list-style-type: none"> • 1,6 ha / C • 0,8 ha / D 	<ul style="list-style-type: none"> • Elupaigatüübi seisundi parendamine 1,6 ha • Andmete täpsustamine 0,8 ha 	<ul style="list-style-type: none"> • Võsastumine • Info puudumine • Pole HA ega LoA kaitse eesmärgiks 	<ul style="list-style-type: none"> • Taastamine ja seejärel hooldamine 1,6 ha • Inventuur 0,8 ha • Lisada kaitse eesmärkide hulka 	<ul style="list-style-type: none"> • Heas seisus elupaiku on säilinud 2,4 ha, sh 1,6 ha taastatud ja andmed on täpsustatud 0,8 ha 		<ul style="list-style-type: none"> • 0,12 / 0,13

Kaitseväärtus ¹	Seisund ² (pindala/esinduslikkus)	Kaitse eesmärk ³	Mõjutegurid	Meetmed	Oodatav tulemus ⁴	Märkused	Panus üldpindalasse / SDF-i (%) ⁵
Aas-rebasesaba ja ürt-punanupuga niidud (6510) KE – ei, LoD – I, LoA – ei	• 3,1 ha / B	• Elupaigatüübi säilitamine 3,1 ha	• Võsastumine • Pole HA ega LoA kaitse eesmärgiks	• Hooldamine 3,1 ha • Lisada kaitse eesmärkide hulka	• Heas seisus elupaiku on säilinud 3,1 ha		• 0,08 / 0,14
Metsaelupaigatüübid							
Vanad loodumetsad (9010*) KE – ei, LoD – I, LoA – jah	• 51,1 ha / C	• Elupaigatüübi seisundi parendamine 51,1 ha	• Pole HA kaitse eesmärgiks • Info puudumine	• Looduslikule arengule jätmise 51,1 ha • Lisada HA kaitse eesmärkide hulka • Inventuur	• Heas seisus elupaiku on säilinud 51,1 ha	• Erinevus SDF-ist, andmete puudumine, osa inventeerimata alast kvalifitseerub arvatavasti ka 9010*	• 0,07 / 0,09
Vanad laialehised metsad (9020*) KE – ei, LoD – I, LoA – ei	• 13,6 ha / B	• Elupaigatüübi säilitamine 13,6 ha	• Pole HA ega LoA kaitse eesmärgiks	• Looduslikule arengule jätmise 2 ha • Lisada kaitse eesmärkide hulka	• Heas seisus elupaiku on säilinud 13,6 ha		• 0,19 / 0,19
Soostuvad ja soolehtmetsad (9080*) KE – ei, LoD – I, LoA – ei	• 2 ha / B	• Elupaigatüübi säilitamine 2 ha	• Pole HA ega LoA kaitse eesmärgiks	• Looduslikule arengule jätmise 2 ha • Lisada kaitse eesmärkide hulka	• Heas seisus elupaiku on säilinud 2 ha		• 0,005 / 0,005

Tabel 2. Tumala loodusala kaitseväärtuste koondtabel (liigid).

Kaitseväärtus	Seisund	Kaitse eesmärk	Mõjutegurid	Meetmed	Oodatav tulemus	Märkused
Siseriiklikud eesmärgid						
Kaunis kuldking (<i>Cypripedium calceolus</i>) LKS – II, KE – jah, LoD – II, LoA – jah	0,5 ha + 0,3 ha	Liigile sobiliku kasvukoha pindala on kokku vähemalt 0,8 ha	<ul style="list-style-type: none"> Võsastumine 	<ul style="list-style-type: none"> Vajadusel eemaldamine kasvukohas 	võsa liigi Kasvukoha säilimine 0,8 ha	<ul style="list-style-type: none"> 2007. a oli ühes leiukohas 6 isendit ja 2022. a oli teises leiukohas 5 isendit
Metsõunapuu (<i>Malus sylvestris</i>) LKS – III, KE – jah, LoD – ei, LoA – ei	Liik esineb alal	Liik esineb alal			Liik esineb alal	<ul style="list-style-type: none"> Viimane kinnitatud vaatlus 1995. a
Jumalakäpp (<i>Orchis mascula</i>) LKS – II, KE – ei, LoD – ei, LoA – ei	0,8 ha + 2,2 ha	Liigile sobiliku kasvukoha pindala on kokku vähemalt 3 ha	<ul style="list-style-type: none"> Võsastumine Pole kaitse eesmärk 	<ul style="list-style-type: none"> Poollooduslike koosluste hooldamine Lisada kaitse eesmärkide hulka 	Kasvukoha säilimine 3 ha	<ul style="list-style-type: none"> 2022. a oli 205 isendit + 278 isendit

3. Kavandatavad kaitsekorralduslikud tegevused

Vajalike tegevuste tabelisse (tabel 3) on koondatud tööd, mis on vajalikud kaitse eesmärkide saavutamiseks, tabelit võidakse tulevikus täiendada.

Tabelis on tegevused jaotatud vastavalt tegevuse olulisusele järgmistesse prioriteetsusklassidesse:

- 1) esimene prioriteet – hädavajalik tegevus, milleta kaitse eesmärkide täitmine planeeritavas ajavahemikus on võimatu, see on kaitseväärtuste säilimisele ja toimiva ohuteguri kõrvaldamisele suunatud tegevus (taastamine, taasloomine); kaitsekorralduse tulemuslikkuse hindamiseks vajalik tegevus (inventeerimine);
- 2) teine prioriteet – vajalik tegevus, mis on suunatud väärtuste taastamisele ja potentsiaalsete ohutegurite kõrvaldamisele;
- 3) kolmas prioriteet – soovituslik tegevus ehk tegevus, mis aitab kaudselt kaasa väärtuste säilimisele ja taastamisele ning ohutegurite kõrvaldamisele (infotahvliid, külastustaristu).

Tabel 3. Vajalikud tegevused aastaks 2033.

Jrk	Tegevuse nimetus	Maht	Tegevuse tüüp	Korraldaja	Prioriteet	Ajagraafik
Inventuurid, seired, uuringud						
1	Elupaigatüüpide inventuur ja andmete täpsustamine	150,5 ha	Inventuur	KeA	I	2030 ⁶
Hooldus, taastamine ja ohjamine						
2	Kadastike taastamine	0,5 ha	Koosluse taastamistöö	KeA/MO	I	2025
3	Kadastike hooldamine	0,5 ha	Koosluse hooldustöö	KeA/MO	I	Igal aastal
4	Kuivade niitude lubjarikkal mullal hooldamine	0,2 ha	Koosluse hooldustöö	KeA/MO	I	Igal aastal
5	Loodude taastamine	2,5 ha	Koosluse taastamistöö	KeA/MO	I	2025
6	Loodude hooldamine	11,4 ha	Koosluse hooldustöö	KeA/MO	I	Igal aastal
		+2,5 ha				
7	Niiskuslembeste kõrgrohustute taastamine	2,4 ha	Koosluse taastamistöö	KeA/MO	I	2025

⁶ Elupaigatüüpide andmed peavad olema täpsustunud aastaks 2030

8	Niiskuslembeste kõrgrohestute hooldamine	2,4 ha	Koosluse hooldustöö	KeA/MO	I	Igal aastal
9	Aas-rebasesaba ja ürt-punanupuga niitude hooldamine	3,1 ha	Koosluse hooldustöö	KeA/MO	I	Igal aastal
10	Puisniitude taastamine	9,3 ha	Koosluse taastamistöö	KeA/MO	I	2025
11	Puisniitude taastamine	3,2 ha	Koosluse taastamistöö	RMK	I	2025
12	Puisniitude hooldamine	9,3 ha	Koosluse hooldustöö	KeA/MO	I	Igal aastal
13	Puisniitude hooldamine	3,2 ha	Koosluse hooldustöö	RMK	I	Igal aastal
14	Puiskarjamaade taastamine	20 ha	Koosluse taastamistöö	KeA/MO	I	2025
15	Puiskarjamaade hooldamine	12 ha +20 ha	Koosluse hooldustöö	KeA/MO	I	Igal aastal
16	Vanad loodusmetsad (9010*) seisundi parendamine	23,7 ha	Koosluse seisundi parendamine läbi loodusliku arengu	KeA	I	2050 ⁷
Kavad, eeskirjad						
17	Kaitsekorralduskava andmete üle vaatamine ja vajadusel uuendamine		Tegevuskava	KeA	I	1 kord kümne aasta jooksul
18	Kaitsekorralduskava tulemuslikkuse hindamine		Tegevuskava	KeA	I	1 kord kümne aasta jooksul
19	Kaitse eesmärkide muutmine		Kaitsekorra muutmine	KeA/KliM	I	2027

⁷ Oodata v tulemus seatakse aastaks 2050 ja tulemuslikkust hinnatakse iga 10 aasta tagant

Kasutatud andmeallikad

- Helm, A., Kalamees, R., Kukk, T., Mesipuu, M., & Roosalu, E. (2010). *Juhend loodusdirektiivi I lisa pool-looduslike elupaigatüüpide seisundi hindamiseks*. Tartu: Pärändkoosluste Kaitse Ühing.
- Keskkonnaamet. (2021). *Pärändniitude tegevuskava*.
- Mesipuu, M. (2020). *Aru- ja soostunud niitude hoolduskava*. Tartu: Pärändkoosluste Kaitse Ühing.
- Paal, J. (2004). *Euroopas väärtustatud elupaigad Eestis*. Tallinn: AS Kirjastus Ilo ja trükikoda Ilo Print.
- Paal, J. (2007). *Loodusdirektiivi elupaigatüüpide käsiraamat*. Tallinn: Auratrükk.
- Palo, A. (2018). *Loodusdirektiivi metsaelupaikade inventeerimise juhend*. Tartu.
- Roosalu, E. (2019). *Puisniitude ja puiskarjamaade hoolduskava*. Tartu.