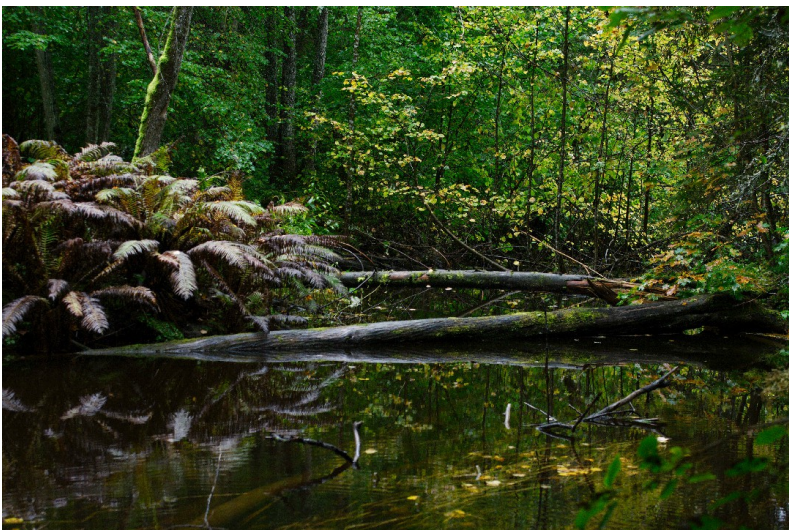




KESKKONNAAMET

Saarjõe maastikukaitseala kaitsekorralduskava 2014-2023



Euroopa Liit
Euroopa
Regionaalarengu Fond



Eesti tuleviku heaks

SISUKORD

1 SISSEJUHATUS.....	4
1.1 Ala iseloomustus.....	4
1.2 Maakasutus.....	4
1.3 Huvigrupid.....	7
1.4 Kaitsekord.....	7
1.5 Uuritus.....	9
1.5.1 Läbiviidud uuringud ja inventuurid.....	9
1.5.2 Riiklik seire.....	9
1.5.3 Inventuuride ja uuringute vajadus.....	10
1.5.3.1 Saarjõe maastikukaitseala elupaigatüüpide inventeerimine.....	10
1.5.3.2 Kauni kuldkinga inventuur.....	11
1.5.3.3 Must-toonekure pesitsusedukuse seire.....	11
1.5.3.4 Metsise seire.....	11
2 SAARJÕE MAASTIKUKAITSEALA KAITSEVÄÄRTUSED JA KAITSE-EESMÄRGID.....	12
2.1 Elustik.....	12
2.1.1 Taimestik.....	12
2.1.1.1 Kaunis kuldking.....	13
2.1.2 Limused. Paksukojaline jõekarp.....	13
2.1.3 Kalad. Võldas.....	14
2.1.4 Linnud.....	15
2.1.4.1 Kaitsealused linnud.....	15
2.1.4.2 Must-toonekurg.....	15
2.1.4.3 Metsis.....	16
2.2 Kooslused.....	18
2.2.1 Loodusdirektiivi elupaigatüübid.....	18
2.2.2 Jõed ja ojad (3260).....	19
2.2.3 Sinihelmikakooslused (6410).....	20
2.2.4 Niiskuslembesed kõrgrohustud (6430).....	21
2.2.5 Lamminiidud (6450).....	22
2.2.6 Allikad ja allikasood (7160) ja liigirikkad madalsood (7230).....	22
2.2.7 Vanad loodumetsad (9010*).....	24
2.2.8 Vanad laialehised metsad (9020*).....	25
2.2.9 Rohunditerikkad kuusikud (9050).....	26
2.2.10 Soostuvad ja soo-lehtmetsad (9080*).....	27
2.2.11 Siirdesoo- ja rabametsad (91D0*).....	27
3 ALA JA SELLE VÄÄRTUSTE TUTVUSTAMINE NING KÜLASTUSKORRALDUS.....	29
3.1 Külastustaristu.....	29
4 KAVANDATAVAD KAITSEKORRALDUSLIKUD TEGEVUSED JA EELARVE.....	32
4.1 Hooldus, taastamine ja ohjamine.....	32
4.1.1 Niiduelupaigatüüpide majandamine.....	32

4.1.2 Soo elupaigatüüpide taastamine.....	32
4.2 Taristu.....	33
4.2.1 Tagametsa paisu ümberehitamine.....	33
4.2.2 Külastustaristu hooldamine.....	34
4.2.2.1 Sakala matkaraja hooldustööd.....	34
4.2.2.2 Saarjõe õpperaja hooldustööd.....	34
4.2.2.3 Vanapagana õpperaja hooldustööd.....	34
4.2.2.4 Saeveski metsaonni hooldustööd.....	35
4.2.2.5 Vanapagana metsamaja hooldustööd.....	35
4.2.2.6 Metsavenna lõkkekoha hooldustööd.....	35
4.2.2.7 Kabelimäe lõkkekoha hooldustööd.....	36
4.2.2.8 Infostendide hooldustööd ja uuendamine.....	36
4.2.3 Kaitseala tähistamine.....	36
4.3 Kavad, eeskirjad.....	37
4.3.1 Kaitse-eeskirja muutmine.....	37
4.4 Eelarve.....	39
5 KAITSEKORRALDUSE TULEMUSLIKKUSE HINDAMINE.....	43
KASUTATUD KIRJANDUS.....	46
Lisa 1.Saarjõe maastikukaitseala kaitse-eeskiri.....	48
Lisa 2.Looduskaitseadusest tulenev kaitsekord.....	54
Lisa 3.Kaitseväärtuste koondtabel.....	55
Lisa 4.Saarjõe maastikukaitseala elupaigatüüpide levik parandatud kaardiandmete alusel. .	59
Lisa 5.Saarjõe maastikukaitseala niiduelupaigatüüpide hooldustööd.....	60
Lisa 6.Fotod.....	61
Lisa 7. Koosolekute protokollid ja osalejate nimekirjad.....	62

Vastavalt looduskaitseaduse § 25-le on kaitsekorralduskava hoiualade ja kaitsealade alapõhise kaitse korraldamise aluseks. Kaitsekorralduskava kinnitab Keskkonnaameti peadirektor. Teave kaitsekorralduskava kinnitamise kohta avalikustatakse Keskkonnaameti kodulehel.

Käesoleva Saarjõe maastikukaitseala kaitsekorralduskava eesmärk on:

- anda lühike ülevaade kaitstavast alast (edaspidi *ala*)- selle kaitsekorrast, kaitse-eesmärkidest, rahvusvahelisest staatusest, maakasutusest, huvigruppidest ning alal läbiviidavast riiklikust seirest;
- analüüsida ala eesmärke ning anda hinnang iga põhiväärtuseks oleva liigi, elupaiga vm väärtuse seisundile;
- arvestades alale seatud eesmärke määrata mõõdetavad kaitse-eesmärgid ja kaitsekorralduse oodatavad tulemused kaitsekorraldusperioodi lõpuks ning 30 aasta perspektiivis;
- anda ülevaade peamistest väärtusi mõjutavatest teguritest, kirjeldada kaitseks vajalikke meetmeid koos oodatavate tulemustega;
- määrata põhiväärtuste säilimisele, taastamisele ja tutvustamisele suunatud kaitsekorralduslike tegevuste elluviimise plaan koos tööde mahu, koha, ulatuse kirjelduse ja orienteeruva maksumusega;
- luua alusdokument kaitseala kaitsekorralduslike tööde elluviimiseks ja rahastamiseks.

Saarjõe maastikukaitseala kaitsekorralduskava koostas OÜ Consultare (vastutav koostaja Kristo Kiiker (tel: 529 6586 ja e-post: kristo@consultare.ee) ja Heikki Luhamaa, eksperdid Tiina Kiiker ja Mari Raidla). Kava koostamist koordineeris Keskkonnaameti Pärnu-Viljandi regiooni kaitse planeerimise spetsialist Meelis Suurkask (e-post: meelis.suurkask@keskkonnaamet.ee)

Saarjõe maastikukaitseala kaitsekorralduskava algatamiskoosolek oli 20. juulil 2012. Suure-Jaani vallamajas. Kaitsekorralduskava projekt oli avalikuks aruteluks Keskkonnaameti kodulehel ajavahemikul 26. veebruarist kuni 5. märtsini 2013. Valminud kaitsekorralduskava avalik tutvustus ja arutelu toimus 5. märtsil 2013. Suure-Jaani vallamajas. Kaasamiskoosolekutel protokollid ja osalenute nimekirjad ja on toodud kava lisas 7.

KAITSEKORRALDUSKAVA ON VALMINUD „RIIKLIKU STRUKTUURIVAHENDITE KASUTAMISE STRATEEGIA 2007-2013“ JA SELLEST TULENEVA „ELUKESKKONNA ARENDAMISE RAKENDUSKAVA“ PRIORITEETSE SUUNA „SÄÄSTVA KESKKONNAKASUTUSE INFRASTRUKTUURIDE JA TUGISÜSTEEMIDE ARENDAMINE“ MEETME „KAITSEKORRALDUSKAVADE JA LIIKIDE TEGEVUSKAVADE KOOSTAMINE LOODUSE MITMEKESISUSE SÄILITAMISEKS“ PROGRAMMI ALUSEL EUROOPA REGIONAALARENGU FONDI VAHENDITEST.

1 SISSEJUHATUS

1.1 ALA ISELOOMUSTUS

Saarjõe maastikukaitseala (Keskkonnaregistri kood KLO1000254; edaspidi *kaitseala*) asub Järva maakonnas Türi valla, Pärnu maakonna Vändra valla ja Viljandi maakonna Suure-Jaani valla territooriumitel. Maastikukaitseala kogupindala on 1758,9 hektarit.

Kaitseala keskmeks on siin voolav Saarjõgi oma ürgoru ja seda ümbritsevate metsa-aladega. Saarjõgi on Navesti lisajõgi, mille üldpikkus on 39 km ja valgala 184 km². Kaitsealale jäävas osas on Saarjõgi valdavalt looduslikus süngis ning voolab 5-6 meetri kõrguste kallaste vahel. Alal leidub nii jõekaldal kui kaugemal metsas moreenkünkaid ja väikevoori (A. Järvekülg 2001).

Kaitseala on kaitse alla võetud Vabariigi Valitsuse 17. august 2006. a määrusega nr 187 „Saarjõe maastikukaitseala kaitse alla võtmine ja kaitse-eeskiri“ (RT I 2006, 38, 288).

Kaitseala on ühtlasi rahvusvahelise tähtsusega Saarjõe loodusala (EE0060121).

Kaitseala kaitse-eesmärk on nõukogu direktiivi 92/43/EMÜ looduslike elupaikade ning loodusliku loomastiku ja taimestiku kaitse kohta I lisas nimetatud elupaigatüüpide ja kaitsealuste liikide kaitse ja nõukogu direktiivis 79/409/EMÜ loodusliku linnustiku kaitse nimetatud liikide elupaikade kaitse.

Kaitsealused elupaigatüübid on jõed ja ojad (3260), sinihelmika kooslused (6410), lamminiidud (6450), allikad ja allikasood (7160), vanad loodusemetsad (9010*), vanad laialehised metsad (9020*), rohunditerikkad kuusikud (9050), soostuvad ja soo-lehtmetsad (9080*) ning siirdesoo- ja rabametsad (91D0*). Kaitse-eesmärgiks on II kaitsekategooria liigid kaunis kuldking (*Cypripedium calceolus*) ja paksukojaline jõekarp (*Unio crassus*) ning III kaitsekategooria liik võldas (*Cottus gobio*). Elupaiku kaitstakse I kaitsekategooria liigil must-toonekurg (*Ciconia nigra*) ja II kaitsekategooria liigil metsis (*Tetrao urogallus*).

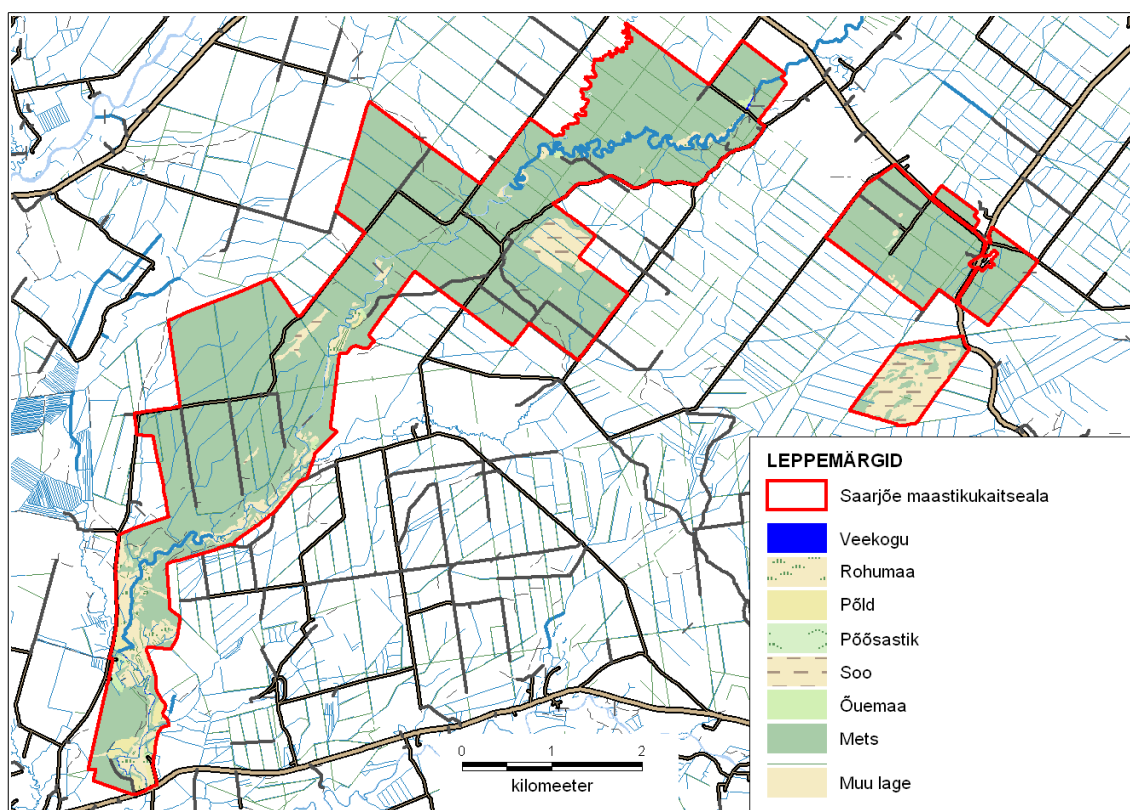
Kaitseala valitseja on Keskkonnaamet.

1.2 MAAKASUTUS

Kaitseala territooriumil valdavad metsa- ja soolad, mis hõlmavad üle 90% alast (tabel 1, joonis 1). Maaomandis domineerib riigimaa, mida on ligi 80% ning eraomand 19% (tabel 2, joonis 2).

Tabel 1: Saarljõe maastikukaitseala kvlvikute pindalad.

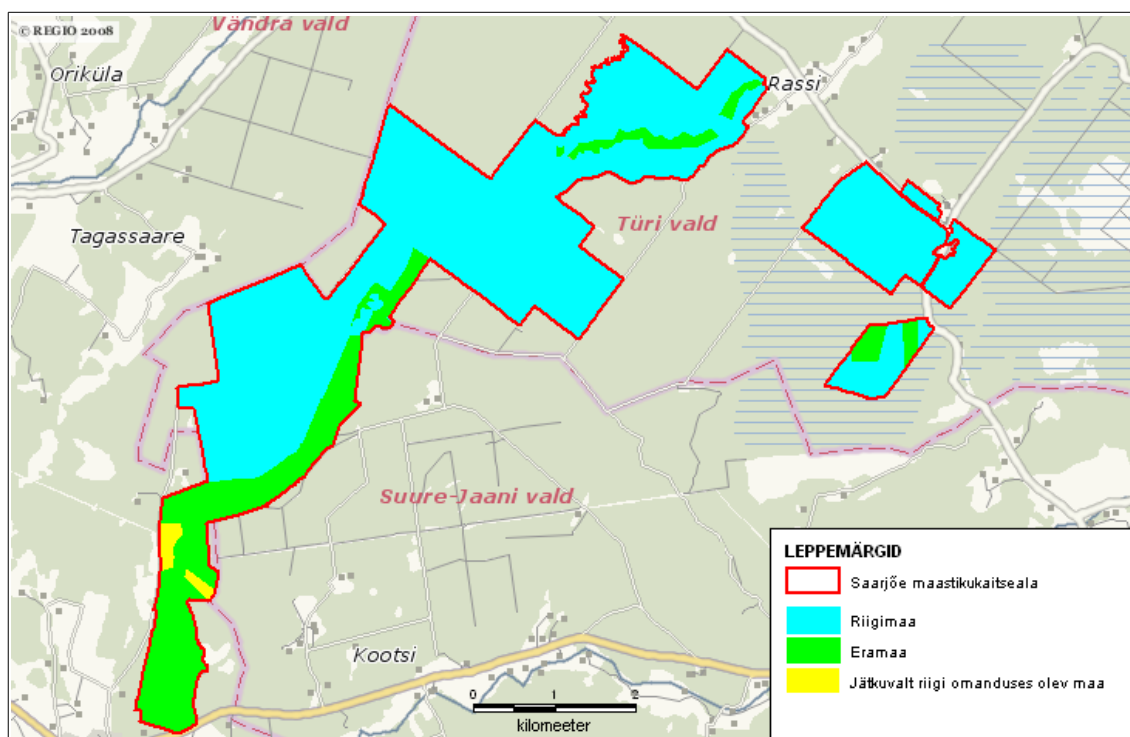
Kvlvik	Pindala ha	% kaitsealast
Mets	1521,3	86,5
Soo	83,2	4,7
Rohumaa	65,5	3,7
Muu lage	47,1	2,7
Pld	18,3	1
Veekogu	14,8	0,8
Õuemaa	7,7	0,5
Pdsastik	0,9	0,1
KOKKU	1758,9	100



Joonis 1. Saarljõe maastikukaitseala pinnakatte kvlvikuline jaotus Eesti põhikaardi järgi.

Tabel 2. Maaomandi jagunemine Saariõe maastikukaitseala

Omandivorm	Pindala ha	% kaitseala pindalast
Eramaa	350,3	19,9
Riigimaa	1391,4	79,1
Jätkuvalt riigi omanduses olev maa	17,2	1
Kokku	1758,9	100



Joonis 2. Saariõe maastikukaitseala maa omandivorm.

1.3 HUVIGRUPID

Kaitsealaga on seotud järgmised huvigrupid.

- **Riigimetsa Majandamise Keskus** – Ala külastuse korraldaja. Riigimaal asuvate looduskaitsete väärtuste säilimise ja soodsa seisundi tagamine. Laiemalt on RMK huvi loodusala jääva riigimaa haldamine. Kaitsealale rajatud külastustaristu hooldamine.
- **Kohalikud elanikud** – Kohaliku ressursi kasutamine – jahipidamine, marjade, seente ja teiste metsa kõrvalsaaduste korjamine. Valdavalt metsamajanduseks kasutatavate maatulundusmaade omanikud on huvitatud senise olukorra jätkumisest ning ei soovi kaitsealaga piirnevate kuivendatud maade alade märjemaks muutumist.
- **Jahimehed** – Jahipidamine.
- **Keskkonnaamet** – Kaitseala valitseja. Loodusala kaitseväärtuste säilimine, liigilise mitmekesisuse ja kaitsealuste liikide soodsa seisundi tagamine ja võimalusel paranemine. Loodusala kaitseväärtuste säilimiseks vajaminevate tööde teostamine/korraldamine.
- **Keskkonnaagentuur (KAUR)** – Loodusala puudutava seireinfo kogumine ja analüüsimine. Eluslooduse seire.
- **Teadlased** – Loodusala elustiku ja ökoloogiliste tingimuste uurimine. Liigilise mitmekesisuse ja arengusuundade uurimine. Elupaikade kaitseks ja haruldaste liikide säilimiseks sobivate tegevuste väljatöötamine, elluviimine ja tulemuslikkuse hindamine.
- **Eesti Skautide Ühing** – Tagametsa laagripaiga ja paisjärve kasutamine.

1.4 KAITSEKORD

Kehtiv kaitse-eeskiri on vastu võetud Vabariigi Valitsuse 17. august 2006. a määrusega nr 203 „Saarjõe maastikukaitseala kaitse-eeskiri“ (lisa 1) ja jõustunud 27. augustil 2006.

Kaitseala maa- ja veeala jaguneb vastavalt kaitsekorra eripärade ja majandustegevuse piiramise astmele neljaks sihtkaitsevööndiks (Tagametsa, Pärassaare-Nõmmita, Vanapagana ja Karulaane) ja kolmeks piiranguvööndiks (Tõrvaaugu, Pärassaare-Nõmmita ja Saarjõe).

Sihtkaitsevööndites on keelatud majandustegevus, loodusvarade kasutamine ja metsa kõrvalsaaduste varumine (välja arvatud marjade, seente ja puude seemnete korjamine).

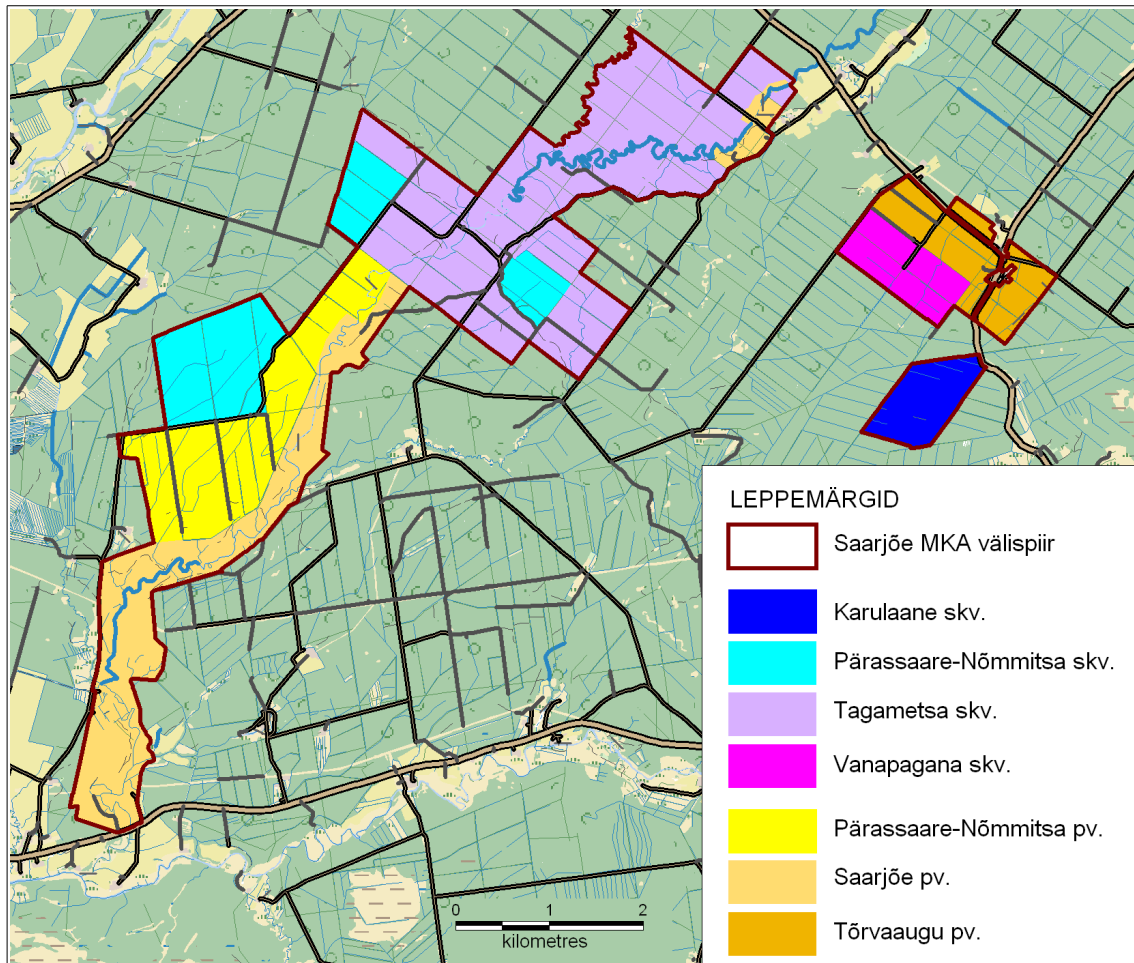
Inimeste viibimine väljaspool teid on keelatud Pärassaare-Nõmmita sihtkaitsevööndis 1. veebruarist 30. maini ja Vanapagana sihtkaitsevööndis 15. märtsist 31. augustini.

Tagametsa sihtkaitsevööndis on poollooduslike koosluste esinemisaladel nende ilme ja liigikoosseisu säilimiseks vajalik niitmine või loomade karjatamine ning puu- ja põõsarinde kujundamine.

Kaitsealal on lubatud jahipidamine ning telkimine ja lõkke tegemine selleks kaitseala valitseja nõusolekul ettevalmistatud ja tähistatud paikades.

Kaitseala valitseja nõusolekuta on kaitsealal keelatud muuta katastriüksuse kõlvikute piire ja sihtotstarvet, koostada maakorralduskava ja teostada maakorraldustoiminguid, väljastada metsamajandamiskava, kehtestada detailplaneeringut ja üldplaneeringut, anda nõusolekut väikeehitise (sealhulgas lautri või paadisilla) ehitamiseks, anda projekteerimistingimusi või ehitusluba.

Saarjõgi on kantud lõhilaste kudejõgede nimestikku vastavalt keskkonnaministri 09.10.2002 määrusele nr. 58 „Lõheliste ja karpkalalaste elupaikadena kaitstavate veekogude nimekiri ning nende veekogude vee kvaliteedi- ja seireandmed ning lõheliste ja karpkalalaste riikliku keskkonnaseire jaamad“ (RT I, 29.07.2011, 25) ning sellest tulenevalt on tal looduskaitseaduse alusel keelatud veerežiimi ning sängi morfoloogia muutmine välja arvatu kalade kude- ja rändetingimuste parandamiseks (lisa 2).



Joonis 3. Saarjõe maastikukaitseala tsoneering ja välispiir.

1.5 UURITUS

1.5.1 LÄBIVIIDUD UURINGUD JA INVENTUURID

Ühtegi kaitsealaspetsiifilist uuringut teostatud ei ole. Kaitseala elupaigatüpe on uuritud erinevate üleriigiliste inventuuride käigus, mis on olnud aluseks elupaigatüüpide kaardikihi koostamisel.

1.5.2 RIIKLIK SEIRE

Kaitsealal toimuv seiretöö on seotud ohustatud taimekoosluste ja vooluvete hüdroloogilise seisundi seirega. Üleriigiliste kaitsealuste liikide seire raames viiakse kaitsealal läbi perioodiliselt musta-toonekure ja metsise seiret. Kokku asub kaitsealal kuus riikliku seire jaama ja mõõtekohta (tabel 3).

Tabel 3. Saarjõe MKA asuvad riikliku seire jaamad.

Nimi	Tüüp	Keskkonna- registri kood	Allprogramm
Kallissaare	seirejaam või seireala	SJA6580000	Ohustatud taimekoosluste (Natura2000 kooslused) seire
Kallissaare	mõõtekoht	SJA6580001	Ohustatud taimekoosluste (Natura2000 kooslused) seire
Kallissaare	mõõtekoht	SJA6580002	Ohustatud taimekoosluste (Natura2000 kooslused) seire
Kallissaare	mõõtekoht	SJA6580003	Ohustatud taimekoosluste (Natura2000 kooslused) seire
Saarjõgi: Kaansoo	seirejaam või seireala	SJA7595000	Hüdroloogiline seire Jõgede hüdrokeemiline seire Meteoroloogiline seire
Saarjõgi: Kaansoo	seirejaam või seireala koos andmetega	SJA7702000	Jõgede hüdrobioloogiline seire

1.5.3 INVENTUURIDE JA UURINGUTE VAJADUS

1.5.3.1 SAARJÕE MAASTIKUKAITSEALA ELUPAIGATÜÜPIDE INVENTEERIMINE.

Elupaigatüüpide inventuuri eesmärk on kaasajastada elupaigatüüpide informatsioon ning täiendavalt inventeerida veel inventeerimata alad (hinnanguliselt 618 ha), et saada täielik ülevaade elupaigatüüpide levikust kaitsealal. Samuti tuleb üle inventeerida alad, mis hetkel on elupaigatüübina arvel, kuid millel puudub seisundihinnang (373 ha). Kogutud info põhjal tuleb täiendada elupaigatüüpide kaardikihti ning vajadusel täpsustada kaitse-eesmärke ja kaitsekorraldust.

Elupaigatüüpide inventeerimisel lähtuda loodusdirektiivi I lisa elupaigatüüpide digikaardistamise juhendist, loodusdirektiivi metsaelupaigatüüpide inventeerimise juhendist ning loodusdirektiivi I lisa poollooduslike elupaigatüüpide seisundi hindamise juhendist. Elupaigatüüpide inventeerimine hõlmab kogu kaitseala. Inventuur on planeeritud II prioriteedi tööna ja tööd koordineerib Keskkonnaamet.

1.5.3.2 KAUNI KULDKINGA INVENTUUR

Eesmärgiks on kaardistada kaitseala kaitse-eesmärgiks seatud liigi kaunis kuldking kasvukohad ning kanda nende leiuandmed Keskkonnaregistrisse, kus neid hetkel ei ole. Vajalik on otsida liiki sobivatest kasvukohtadest selle õitsemise ajal mai lõpus ja juuni algul, kui liik õitseb ja on suhteliselt lihtsalt märgatav. Sobilikud kasvukohad on vähemalt paarkümmend aastat inimhõõjutata püsinud hõredamad parasniisked metsad, metsaservad, puisniiduilmelised kooslused ja metsasihid. Otsimiseks sobilik aeg on mai lõpp – juuni algus, kui liik õitseb ja on suhteliselt lihtsalt märgatav. Inventuur on planeeritud II prioriteedi tööna ja tööd koordineerib Keskkonnaamet.

1.5.3.3 MUST-TOONEKURE PESITSUSEDUKUSE SEIRE

Perioodiline seire must-toonekure taaspesitsemise tuvastamiseks (pesitsusedukuse hindamiseks). Toimub vastavalt riikliku seire programmile. Seire on planeeritud II prioriteedi tööna ja tööd koordineerib Keskkonnaagentuur.

1.5.3.4 METSISE SEIRE

Perioodiline seire metsise populatsiooni seisundi hindamiseks. Toimub vastavalt riikliku seire programmile. Seire on planeeritud II prioriteedi tööna ja tööd koordineerib Keskkonnaagentuur.

2 SAARJÕE MAASTIKUKAITSEALA KAITSEVÄÄRTUSED JA KAITSE-EESMÄRGID

2.1 ELUSTIK

2.1.1 TAIMESTIK

Keskkonnaregistri andmetel on kaitsealalt leitud kolm kaitsealust soontaimeliiki (tabel 4). Saarjõe loodusala andmelehel on nimeliselt välja toodud kauni kuldkinga kasvamine kaitsealal ning nimetatud veel seitse taimeliiki, millest harilik näsiniin ei ole looduskaitsealune.

Kaitsekorralduskavas analüüsitakse II kaitsekategooria liigi kaunis kuldking seisundit kaitsealal. Kolmanda kaitsekategooria liikide kaitse tagatakse kasvukohtade kaitsega ning antud liike kaitsekorralduskavas eraldi ei käsitleta.

Tabel 4: Saarjõe loodusala andmebaasis toodud taimeliigid

Nimi est	Nimi lad	LKS ¹	LoD	EPN	KE	LoA	KR
Kaunis kuldking	<i>Cypripedium calceolus</i>	II	II, IV	Ohulähedane	Jah	Jah	
Harilik ungrukold	<i>Huperzia selago</i>	III		Ohulähedane		Jah	Jah
Lääne-mõõkrohi	<i>Cladium mariscus</i>	III		Ohulähedane		Jah	Jah
Suur käopõll	<i>Listera ovata</i>	III		Ohuväline		Jah	Jah
Kahkjaspuna ne sõrmkäpp	<i>Dactylorhiza incarnata</i>	III				Jah	
Kuradi sõrmkäpp	<i>Dactylorhiza maculata</i>	III		Ohulähedane		Jah	
Harilik näsiniin	<i>Daphne mezereum</i>			Ohuväline		Jah	
Laialehine neiuvaip	<i>Epipactis helleborine</i>	III		Ohuväline		Jah	

¹ LKS – Looduskaitseeaduse kohane kaitsekategooria, LoD – loodusdirektiivi lisa number, EPN – Eesti ohustatud liikide punane nimestik, KE – kaitse-eeskirjas nimetatud, LoA – loodusala andmebaasis nimetatud, KR – keskkonnaregistris kaitsealalt leiuandmed olemas.

2.1.1.1 KAUNIS KULDKING

Kaunis kuldking (*Cypripedium calceolus*) [LKS II, LoD II ja IV, EPN – ohulähedane, KE–jah, LoA– jah] on II kaitsekategooria taimeliik, kes on ühtlasi ka loodusdirektiivi II lisasse kantud liik. Ta on Eesti suurim ja silmapaistvaim orhidee. Ta on metsataim, kes eelistab parasniiskeid poolvarjulisi kasvukohti. Soodsateks kasvupaikadeks on puisniidud. Väga varjulistes kasvupaikades langeb õitsvate võsude osakaal, kuid taimed jäävad püsima. Samas ei talu liik ka täisvalgust. Kõige soodsamates kasvupaikades jõuab taimedeni veerand täisvalgusest. Kuldkinga risoom paikneb, kuni 10 cm sügavusel. Igal aastal areneb selle tipus kaks pungat. Risoomi harunemisel tekkivad puhmikud võivad koosneda mitmekümnest võsust. Kuldkingad on pikaajalised püsikud mis võivad elada aastasadu. Võsud hakkavad kevadel kasvama aprilli lõpul, mai alul; õitsevad mai lõpul, juuni alul, umbes paar nädalat. Viljad valmivad septembris. Selleks ajaks hakkavad lehed juba kolletuma, vaid viljadega varred jäävad püsti ja on vaadeldavad sageli veel järgmiselgi suvel, ehkki seemned kupardest on pudenenud. Peamised ohutegurid liigile on metsaraie ning poollooduslike koosluste kinnikasvamine (Kull 2000).

Kaunis kuldking on kaitseala kaitse-eesmärgiks, kuid kaitsealalt ei ole Keskkonnaregistrisse kantud ühtegi liigi leiukohta.

Kaitse-eesmärk

- **Pikaajaline**

Saarjõe maastikukaitsealal kauni kuldkinga kasvukohad on kantud keskkonnaregistrisse.

- **Kaitsekorralduskava perioodiks**

1. Saarjõe maastikukaitsealal on teostatud kauni kuldkinga kasvukohtade inventuur.
2. Kauni kuldkinga leiukohad on kantud keskkonnaregistrisse.

Mõjutegurid ja meetmed

– Kasvukohtade hävimine.

Liik ei talu metsamajandamist ega kuivendust. Info puudumisel võimaldab kaitse-eesmärgi andud töid kaitsealal teha, mistõttu võib liik kahjustatud saada.

Meede: Kuldkinga inventuur ja Keskkonnaregistrisse kandmine.

2.1.2 LIMUSED. PAKSUKOJALINE JÕEKARP

Kaitsealalt on teada ühe kaitsealuse selgrootu liigi esinemine, kelleks on paksukojaline jõekarp (*Unio crassus*) [LKS II, LoD II, IV, EPN – ohuväline, KE – jah, LoA – jah].

Paksukojaline jõekarp elab keskmise või kiire vooluga, jaheda ja puhta veega jõgedes. Sobivad on neutraalse ja kergelt aluselise veega veekogud. Liigi püsimiseks on vajalik rikkaliku kalastiku olemasolu, kuna jõekarbi vastsed parasiteerivad kalade nahal ja lõpustel. Eestis on liik ajalooliselt olnud võrdlemisi laia levikuga, kuid viimastel aastakümnetel on levila ja arvukus oluliselt kahanenud. Mitmetes paksukojalise jõekarbi asurkondades on täheldatud kõrget suuremust, seda esmajoones põuastel aastatel. Suurimaks ohuks on

maaparandus ja põllumajanduslik reostamine. Olulisteks ohuteguriteks on ka veetemperatuuri ülemäärane tõus, setete koormus ning veetaseme muutused. Liigi looduslikeks vaenlasteks on saarmas ja mink (Timm 2007).

Kaitsealal on liik levinud Saarjões Pikkmetsa teest Nõmmita ojani, jõelõigul kogupikkusega 6,2 km.

Kaitse-eesmärk

- **Pikaajaline**

Paksukojaline jõekarp on levinud Saarjões 6,2 km ulatuses.

- **Kaitsekorralduskava perioodiks**

Paksukojaline jõekarp on levinud Saarjões 6,2 km ulatuses.

Mõjutegurid ja meetmed

– Levikutõkked.

Liigi noorjärgud arenevad kalade lõpustel ning see on oluliseks vastuvoolu rändamise mooduseks. Hetkel puudub liigil võimalus levida Tagametsa paisust ülesvoolu.

Meede: Tagametsa paisu ümberehitamine.

2.1.3 KALAD. VÕLDAS

Võldas (*Cottus gobio*) [LKS III, LoD II, EPN–ohuväline, KE–jah, LoA–jah], on levinud Euroopas Gröönimaa ja Skandinaavia põhjaosast, kuni Itaalia lõunaosani. Eestis on võldast suuremates ja keskmistes jõgedes suhteliselt sage ja laialt levinud kalaliik (Anon 2011).

Võldas on pruunikas-hallikat värvi jässakas, laia peaga, külgedelt lamendunud tagakehaga põhjaeluviisiline kala. Suurim seni teadaolev Eestist püütud võldas oli 13 cm pikk. Tal on suur suu, mis ulatub praktiliselt kogu pea laiuses. Silmad asuvad kõrgel pealael. Soomuse puuduvad, küll võib kehapinnal leiduda tahapoole suunatud ogakesi. Selja peal on kaks seljauime. Rinnauimed on suured ja lehvikutaoliselt ümardunud ning ulatuvad kala pärauni.

Öise eluviisiga võldas vajab eluks kruusast-kivist põhja ja jahedat hapnikurikast vett. Võldas on paikse eluviisiga põhjakala ja võrdlemisi väikese levimisvõimega. Ebasoodsate elutingimustega jõelõigud osutuvad talle tihti levila laiendamisel ületamatuks takistuseks. Päeval varjub kala põhjas ja öösel toitub oma paari ruutmeetri suurusel territooriumil. Koeb isase poolt kaitstavasse varjatud kohta, kus mari haudub ca 4 nädalat.

Võldast ohustavad veekogude reostumine ja eutrofeerumine, jõgede kraavitamine, süvendamine ja paisutamine, veetaseme ja vooluhulga kõikumised reguleeritud jõgedes (R. Järvekülg 2004).

Keskonnaregistri andmetel levib võldas kaitsealal Saarjões lõigul Pikkmetsa jõest Nõmmita ojani kokku 6,2 km ulatuses. Saarjõgi on suuresti looduslikus süngis voolav ja looduslähedase veerežiimiga veekogu, kus on liigile on sobilikud elutingimused

Kaitse-eesmärk

- **Pikaajaline**

Võldas on levinud Saarjões 6,2 km ulatuses.

- **Kaitsekorralduskava perioodiks**

Võldas on levinud Saarjões 6,2 km ulatuses.

Mõjutegurid ja meetmed

+ Sobilik elupaik.

– Veerežiimi muutused.

Liigile on ebasobivad veetasemete järsud kõikumised, näiteks Tagametsa tammi langetamisele järgneva veetaseme ja settekoormuse tõusuga.

Meede: Tagametsa paisu ümberehitus.

2.1.4 LINNUD

2.1.4.1 KAITSEALUSED LINNUD

Kaitsealalt on kokku registreeritud viie kaitsealuse linnuliigi esinemine (tabel 5). Kaitsekorralduskavas analüüsitakse I ja II kaitsekategooria liikide seisundit kaitsealal. Kolmanda kaitsekategooria linnuliikide kaitse tagatakse elupaikade kaitsega ning antud liike kaitsekorralduskavas eraldi ei käsitleta.

Tabel 5: Saarjõe maastikukaitsealalt teadaolevad kaitsealused linnuliigid

Nimi est	Nimi lad	LKS ²	LiD	EPN	KE	LoA
must-toonekurg	<i>Ciconia nigra</i>	I	I	Eriti ohustatud	Jah	Jah
laanerähn	<i>Picoides tridactylus</i>	II	I	Ohuväline		
metsis	<i>Tetrao urogallus</i>	II	I, II/2, III/2	Ohualtid	Jah	Jah
laanepüü	<i>Bonasia bonasia</i>	III	I, II/1	Ohuväline		
hiireviu	<i>Buteo buteo</i>	III		Ohuväline		

2.1.4.2 MUST-TOONEKURG

Must-toonekurg (*Ciconia nigra*) [LKS I, LiD I, EPN– eriti ohustatud, KE–jah, LoA–jah] on valge-toonekurest väiksem, muidu musta sulestikuga, kuid valge kõhualusega. Põhitoiduks on kalad ja kahepaiksed, keda ta püüab väikestest metsajõgedest ja -kraavidest, harvem

²LKS – Looduskaitseaduse kohane kaitsekategooria, LiD – linnudirektiivi lisa number, EPN – Eesti ohustatud liikide punane nimestik, KE – kaitse-eeskirjas nimetatud, LoA – loodusala andmebaasis nimetatud.

järvedest, kalatiikidest, madalast merest ja niitudelt. Headele toitumisaladele võib ta lennata 25 km kauguselt.

Must-toonekurg on rändlind, kes saabub meile aprilli alguses enne jää ja lume sulamist ning lahkub septembriks. Kurna suurus 2–5 (6) muna, mida hauduvad mõlemad linnud vaheldumisi viis nädalat. Pärast poegade koorumist valvab üks vanalind alati pesa juures, et kaitsta neid röövlomade ja ebasoodsate ilmastikutingimuste eest. Augusti alguses lendavad pojad pesast välja, kuid tulevad nädala-paari jooksul veel siiski pessa ööbima.

Viimase 20 aastaga on linnu arvukus Eestis langenud 100-115 paarini. Must-toonekure pesapaigad asuvad suuremates metsamassiivides, kaugel inimasustusest. Eelistatumad metsad on lodu- ja segametsad, kuid pesi võib leida ka nõmme-männikust. Pesavaliku kolm põhitingimust on pesaehituseks sobiv vana ja tugevate okstega puu, läheduses sobivad toitumispaigad ja häirimise puudumine (Anon 2009).

Kaitsealal asus üks liigi pesakoht Vanapagana sihtkaitsevööndis. Pesas oli 1999. aastal kolm poega, 2000 ja 2001. aastal oli kurn rüüstatud ning sellest ajast alates on pesa olnud asustamata. Kaitse-eesmärgiks on seatud pesitsusala säilimine, mitte pesitsemine, kuna must-toonekurg pole juba 10 aastat alal pesitsenud. Kuid pesapuu ja pesa on olemas ja neid tuleb säilitada. Hinnanguliselt on pesitsusala territooriumi pindalaks võetud Vanapagana sihtkaitsevööndi pindala, mis on 80 ha.

Kaitse-eesmärk

- **Pikaajaline**

Must-toonekurele sobiva pesitsusala säilimine kaitsealal 80 ha suurusel alal.

- **Kaitsekorralduskava perioodiks**

Must-toonekurele sobiva pesitsusala säilimine kaitsealal 80 ha suurusel alal.

Mõjutegurid ja meetmed

+ Ajalooline pesapaik on tsoneeritud sihtkaitsevööndi.

+ Liigile sobilik pesitsus- ja toitumisala.

– Häirimine.

Meede: Liikumispiiranguga alade tähistamine.

2.1.4.3 METSIS

Metsis (*Tetrao urogallus*) [LKS II, LiD I, EPN–ohualtid, KE–jah, LoA–jah] on Euraasia metsade suurim kanaline. Ta on kõikjal paikne lind, kelle levila kattub tema jaoks kõige olulisemate toiduallikate hariliku männi ning hariliku mustika levilaga. Oma peamiselt levikualal on metsis seotud okaspuumetsadega, kus on külluslik kanarbikuliste ja mustikaliste puhmarinne ning kus puuvõra kattuvus on umbes 40% (25–65%).

Metsis eelistab mängupaigaks puhtmännikuid, kus puude vanus on kõige sagedamini 81–126 aastat. Mäng enamasti kaob, kui vana loodusmetsa osakaal jääb mängualal alla 30%, 30–40% osakaalu puhul mängivad mõned kuked ning suuremad mängud püsivad seal, kus vanad metsad hõlmavad kilomeetri raadiuses vähemalt poole pindalast (Randla 2010). Eestis on

mänguala suuruseks Alutagusel hinnatud 12–67 ha (Viht 1991). Peale hommikust mängu liiguvad metsisekuked rohkem või vähem eraldatud kodupiirkonda 1 km kauguseni mängu tsentrist. Uued mängupaigad tekivad siis, kui noored isased suudavad hoida emaseid valitud territooriumil paaritumiseni. Mängupaiga sees paiknevad kukkede mänguterritooriumid 50–150 m vahedega, metsa piires asuvad mängupaigad üksteisest vähemalt 2 km kaugusel.

Pesa võib paikneda kõikides metsatüüpides ning pesakond võib liikuda hiljem sadu meetreid eemal asuvasse sobivasse toitumispaika. Eestis on seireandmetel keskmiseks pesakonna suuruseks 3,6 poega. Eestis on viimase 25 aasta perioodi vältel metsisemängude suurused vähenenud kiirusega 0,2–2,4% aastas. Kokku on registreeritud 428 mängupaika (Randla 2010).

Peamisteks ohuteguriteks on lageraie metsise elupaigas (elupaiga killustumine), kuivenduse mõjul elupaiga kvaliteedi langus ja maastiku muutused (isolatsiooni jäämine, põlismetsa killustumine, teede võrgustikud) (Randla 2010).

Kaitsealal asub kolm metsisemängu, mis paiknevad Pärassaare-Nõmmitsa sihtkaitsevööndis ning puhvertsoonid jäävad Tagametsa sihtkaitsevööndi, Pärassaare-Nõmmitsa ja Saarjõe piiranguvööndi ning osaliselt kaitsealalt välja. Kaitsealal olevate metsisemängude elupaiga kvaliteet väheneb, kuna ümbritsevate alade kuivendamine on soodustanud metsakasvu ning metsisemängu aladel on hakanud kasvama tihe alusmets ning puistud on muutunud tihedamaks. Otseselt metsisemängude alal on mõned kuivenduskraavid. Kuivenduskraavide sulgemine mängualade sihtkaitsevööndites ei anna olulist efekti, kuna valdavalt on tegemist liivase mineraalmaaga ja kraavide sulgemine mõjutab üksikuid lodumetsalohke.

Kaitse-eesmärk

- **Pikaajaline**

Kaitsealal asub vähemalt kolm metsisemängu 10 kukega.

- **Kaitsekorralduskava perioodiks**

Kaitsealal asub vähemalt kolm metsisemängu 10 kukega

Mõjutegurid ja meetmed

+ Metsisemängu alad on tzoneeritud sihtkaitsevööndisse.

– Kaitsealal olevate metsisemängude elupaiga kvaliteet väheneb tiheda alusmetsa tõttu

Meede: Kaitseala sihtkaitsevööndi metsade looduslik areng

2.2 KOOSLUSED

2.2.1 LOODUSDIREKTIIVI ELUPAIGATÜÜBID

Saarjõe maastikukaitsealal on kokku inventeeritud 11 elupaigatüüpi (tabel 6). Neist 10 on kaitseala ja ka loodusala kaitse-eesmärgiks. Hetkeseisuga katavad erinevad elupaigatüübid 45% kaitseala territooriumist. Kaitsekorralduskava koostamisel viidi läbi elupaigatüüpide andmestiku kameraalne kontrollimine, parandati digimisvigu ning korrastati andmetabelit. Korregeeritud andmete alusel koostatud elupaigatüüpide levikukaart on toodu lisa 4.

Loodusala kaitse-eesmärgiks olevatest elupaigatüüpidest ei ole kaitseala elupaigatüüpide kaardikihi järgi inventeeritud elupaigatüüpe jõed ja ojad (3260) ning allikad- ja allikasood (7160). Kaardiandmete täpsustamisega on kohati muutunud elupaigatüüpide pindalad võrreldes Natura andmebaasis kirjas olevate pindaladega. Kuna kaitsekorralduskavaga planeeritakse kaitsekorraldusperioodi jooksul teostada kaitseala ülepinnaline elupaigatüüpide inventuur, siis antud kaitsekorralduskavaga ei tehta veel ettepanekuid Natura andmebaasi muutmiseks.

Tabel 6. loodusdirektiivi elupaigatüüpide levik Saarjõe maastikukaitsealal

Kood	Elupaigatüüp	Kaitse-eesmärgiks	Loodusala kaitse-eesmärgiks		2012. a. andmed	
			Pindala ha	Seisund	Pindala ha	Seisund
3260	jõed ja ojad	jah	35	A	-	-
6410	sinihelmika-kooslused	jah	1,7	C	1,2	C
6430	niiskuslembesed kõrgrohustud	jah	43,8	B	21,7	D
6450	lamminiidud	jah	21	B	9,2 11,1	B määramata
7160	allikad ja allikasood	jah	52,5	B	28,4	A
7230	liigirikkad madalsood	ei	-	-	17,9	B

Kood	Elupaigatüüp	Kaitse- eesmärgiks	Loodusala kaitse- eesmärgiks		2012. a. andmed	
			Pindala ha	Seisund	Pindala ha	Seisund
9010*	vanad loodusmetsad	jah	484,7	B	28,5 233,7 203,0 9,4	A B C määramata
9020*	vanad laialehised metsad	jah	7	A	7,7	määramata
9050	rohunditerikkad kuusikud	jah	36,8	B	22,6 5,8 8,7	B C määramata
9080*	soostuvad ja soolehtmetsad	jah	40,3	B	25,1 10,0 3,5	B C määramata
91D0*	siirdesoo- ja rabametsad	jah	71,7	C	22,1 41,6 3,5	B C määramata
KOKKU ha			794,42		738,10	

2.2.2 JÕED JA OJAD (3260)

See elupaigatüüp hõlmab Eestis vooluveekogude neid lõike, mis on püsinud loodusliku või looduslähedases seisundis. Nendeks on jõed ja ojad, millel on säilinud looduslik meandritega voolusäng, samuti soodid, kärestikud ja joad. Vee kvaliteet ei ole inimtegevuse mõjul oluliselt muutunud. Vees või kaldaribal kasvab haruldasi / ohustatud taimeliike või taimekooslusi, või mis on elupaigaks haruldastele / ohustatud loomaliikidele, või mis on kalade tähtsaks kudemispaigaks.

Natura-alana ei saa piiritleda ainult veekogu voolusängi – jõgesid ja ojasid tuleb käsitleda kindlasti koos sootide ja puhverdava kaldaribaga, kus võivad olla esindatud teisedki loodusdirektiivi elupaigatüübid (Paal 2007).

Natura standardandmebaasi kohaselt esineb elupaigatüüpi 3260 kaitsealal 35 ha suurusel alal. Keskkonnaregistris oleval elupaigatüüpide kaardikihile ei ole antud elupaigatüüpi kantud. Elupaiga levikust ja seisundist ülevaate saamiseks tuleb teostada elupaiga inventuur.

Saarjõgi on Tagametsa paisust kuni suudmeni keskkonnaministri määrusega „Lõhe, jõeforelli, meriforelli ja harjuse kudemis- ja elupaikade nimistu“ (RTL 2004, 87, 1362) arvatud

lõheliste oluliste kude- ja elupaikade hulka ning sellele rakenduvad looduskaitseaduse § 51 lg 1 alusel täiendavad kaitsemeetmed (lisa 2).

Kaitse-eesmärk

- **Pikaajaline**

Saarjõgi on kogu kaitsealale jäävas osas vee-elustikule läbitav.

- **Kaitsekorralduskava perioodiks**

Saarjõgi on kogu kaitsealale jäävas osas vee-elustikule läbitav.

Mõjutegurid ja meetmed

+ Suur osa elupaigatüübist on tsoneeritud sihtkaitsevööndi.

Enamus elupaigatüübist jääb sihtkaitsevööndite territooriumitele, kus on tagatud nende areng loodusliku suktsessiooni tulemusena.

– Tagametsa pais.

Tagametsa paisjärve tamm on kalade rändetõkkeks.

Meede: Tagametsa paisu ümberehitamine kalapääsu rajamise eesmärgil

– Elupaigatüübi seisundi- ja levikuandmete puudulikkus.

Meede: Elupaigatüübi inventeerimine.

2.2.3 SINIHELMIKAKOOSLUSED (6410)

Sinihelmikaniidud esinevad enam-vähem märjal toitevaesel mullal tasandikest mägedeni. Need on kujunenud kuivendatud soo-aladele või rohumaade ekstensiivse majandamise tulemusena, mille korral niidetakse veel hilja, vegetatsiooniperioodi lõpus.

Enamikul Eesti sinihelmikaniitudel erilist loodukaitse väärtust ei ole, sest need on valdavalt kujunenud tugeva inimõju (kuivendamise) tulemusena sekundaarselt. Selle elupaigatüübi all tuleks käsitleda kuivendamata või kuivenduse nõrga mõjuga ning suhteliselt rohke sinihelmikaga kooslusi. Neid kasvab niiskematel pärisaruniitudel, kuivendusest mõjutatud soostuvatel niitudel, loopealsetel, samuti õhema turbalasundiga madalsoodes (Paal 2007).

Sinihelmikakoosluseid on kaitsealal inventeeritud ühes kohas, Rammussaare talu juures, hõlmates Natura andmebaasi järgi loodusalast 0,1 % ehk 1,7 ha. Täpsustatud andmetel on elupaigatüübi üldpindala 1,2 ha. Pindala erinevus tuleneb kaardimaterjali täpsuse paranemisest ning digimisvigade parandamisest.

Kaitse-eesmärk

- **Pikaajaline**

Elupaigatüüp on kaitsealal levinud vähemalt 1,2 ha seisundiga vähemalt C.

- **Kaitsekorralduskava perioodiks**

Elupaigatüüp on kaitsealal levinud vähemalt 1,2 ha seisundiga vähemalt C.

Mõjutegurid ja meetmed

+ Elupaigatüüp on tsoneeritud sihtkaitsevööndi.

Elupaigatüüp jääb Tagametsa SKV territooriumile, kus on vajaliku tööna ette nähtud poollooduslike koosluste majandamine.

– Niiduala hooldamise lakkamine.

Meede: Rohumaade majandamine. Regulaarne niitmine ja võsa likvideerimine.

2.2.4 NIISKUSLEMBESED KÕRGROHUSTUD (6430)

See loodusdirektiivi tüüp tuleb määratleda koos puhvertsooniga, mis tagada väärtuslikuma tuumala kaitse. Puhvertsooni looduslikkus võib konkreetsetest oludest sõltuvalt olla üsna erinev. Niiskuslembeseid kõrgrohustuid kasvab Eestis kitsaste ribadena jõgede ja järvede kaldail, kohati ka metsaservades. Taimkatte kaardistamisel neid omaette kooslustena sageli ei eristata, siiski on niisugustel kõrgrohustu ribadel väärtus kaitstavate liikide kasvukohana (Paal 2007).

Natura andmebaasi alusel on elupaigatüüp kaitsealal levinud 43,7 hektaril mitme lahustükina. 2013. aastal läbiviidud kontrollkäikudega ning kaardimaterjali parandamise tulemusena on niiskuslembese kõrgrohustu elupaigatüüp kaitsealal levinud 22 ha suurusel alal. Elupaigatüübi seisund on halb. Suurem osa elupaigatüübist võsastub ning on kasutusest väljas. Puudub perspektiiv elupaiga hooldamiseks.

Kaitse-eesmärk

- **Pikaajaline**

Elupaigatüüp on kaitsealal levinud vähemalt 22 ha seisundiga vähemalt C.

- **Kaitsekorralduskava perioodiks**

Elupaigatüüp on kaitsealal levinud vähemalt 22 ha seisundiga vähemalt C.

Mõjutegurid ja meetmed

– Elupaigatüübi leviku killustatus.

Elupaigatüüp on levinud paari suurema ning mitme väiksema laiguna, millel sageli puudub hea juurdepääs ja millest tulenevalt on majandamine majanduslikult kahjumlik.

– Niidualade võsastumine ja kasutusest väljajäämine.

Meede: Rohumaade majandamine. Regulaarne niitmine ja võsa likvideerimine intervalliga, mis tagaks vähemalt elupaigatüübi püsimise.

2.2.5 LAMMINIIDUD (6450)

Lamminiidud ehk luhad esinevad jõgede ja ojade, samuti järvede üleujutatavatel lammidel. Sõltuvalt kasvukoha kõrgusest lammil, samuti jõe voolukiirusest, võib üleujutuse kestus ning tulvaveega toodud setete hulk olla üsna erinev. Jõeuhtega toodavad toiteelemendid on luha viljakuse aluseks. Niiskustingimused lammi eri osades võivad varieeruda ajuti kuivadest, kuni pidevalt veega küllastatuseni. Varasem kasutusviis, niitmine, on enamasti lõppenud. Elupaigatüüp hõlmab alasid, mis ei ole veel väga tugevasti võsastunud või metsastunud (Paal 2007).

Natura andmebaasi alusel on elupaigatüüp kaitsealal levinud 43,7 hektaril mitme lahustükina. 2013. aastal seisuga on elupaigatüüpi kaitsealal inventeeritud 21 hektaril. Ülejäänus 22,7 ha oli valdavas osas metsastunud ning endistel niidualadel kasvas 20-54 aastane lehtmets. Elupaigatüüp oli osaliselt ka valesti määratud ning lamminiiduks määratud alal kasvas 1,7 ha suurusel alal 90 aastane mets. Säilinud lamminiidusalad on küll majandamata, kuid valdavalt võsastumata, mistõttu ei ole majandamisele eelnevalt vajalik läbi viia taastamistöid.

Kaitse-eesmärk

- **Pikaajaline**

Elupaigatüüp on kaitsealal levinud vähemalt 21 ha seisundiga vähemalt A.

- **Kaitsekorralduskava perioodiks**

Elupaigatüüp on kaitsealal levinud vähemalt 21 ha seisundiga vähemalt B.

Mõjutegurid ja meetmed

– Elupaigatüübi leviku killustatus.

Elupaigatüüp on levinud paari suurema ning mitme väiksema laiguna, millel sageli puudub hea juurdepääs ja millest tulenevalt on majandamine majanduslikult kahjumlik

– Niidualade võsastumine ja kasutusest väljajäämine.

Meede: Rohumaade majandamine. Regulaarne niitmine ja võsa likvideerimine 21 ha ulatuses.

2.2.6 ALLIKAD JA ALLIKASOOD (7160) JA LIIGIRIKKAD MADALSOOD (7230)

Allikaid ja allikasoid iseloomustab pidev põhjavee vool. Vesi on külm, ühtlase temperatuuriga, hapniku- ja mineraaliderikas. Allikasoodes imbub vesi läbi mineraalpinnase ja seda katva turbalasundi ning soodustab sealse taimkatte kasvu. Et vesi pärineb sügavalt

maa seest, võivad allikad olla kogu talve jäävabad. Selgrootute loomade fauna on sageli väga spetsialiseeritud, floora rikas põhjapoolsetest liikidest.

Liigirikkad madalood on peamiselt turvast moodustavate väiksekasvuliste tarnade ja pruunsammaldega kaetud märgalad, mille muld on püsivalt küllastatud soligeense või topogeense alusterikka, sageli karbonaatse veega. Veetase on maapinnast kas veidi kõrgemal või madalamal. Turba moodustumine, kui see esineb, on veesisene.

Natura andmebaasi alusel peaks kaitsealal esinema allikate ja allikasoode elupaigatüüpi 52,5 ha suurusel alal. Andmete kontrollimisel ning 2009. aastal läbi viidud soo elupaigatüüpide inventuuril on elupaigatüüpide määramisel tekkinud segadus. Vähemalt osaliselt peaks olema tegemist liigirikka madaloo (7230) elupaigatüübiga. Lisaks liigirikkale madalsole on elupaigatüüpide kaardikihil märgitud et Kallissaare soos esineb lubjarikka madaloo läänemõõkrohuga elupaigatüüp, kuigi lääne-mõõkrohtu antud soos ei kasva. Soo elupaigatüüpide leviku täpsustamiseks tuleb viia läbi täiendav inventuur. Madaloo elupaigatüübid asuvad kaitseala Karulaane sihtkaitsevööndis Kallissaare soos. Liigirikka madaloo elupaigatüüpi esineb ca 18 ha ja lubjarikka madaloo elupaigatüüpi 28,4 ha suurusel alal (kokku 46,4 ha, mis arvestades ka kraavikallastel oleva metsastunud alade pindalaga oleks kokku ligikaudu 52,5 ha.

Kallissaare soo on väga tugevalt kuivendusest mõjutatud. Soo elupaigatüüp degradeerub kiiresti ja selle säilitamiseks tuleb Kallissaare soosse kaevatud võimsad kuivenduskraavid täies ulatuses sulgeda. Kuivenduskraavide rajamisel on väljatõstetud pinnas ladestatud kraavide vasakule kaldale laugesse valli, millele on kasvanud 10-20 aastased kuused, üksikute vanemate puudega. Kuivendus on tugevasti degradeerinud ka piirkonnas inventeeritud siirdesoometsi. Arvestades elupaigatüüpide seisundit, on nii madaloo kui siirdesoo elupaigatüüpidele soodne, kui kraavivallid ning kraavide lähiümbrus raiutakse puudest lagedaks ning kraavivallid kasutatakse ära kraavide sulgemiseks. Puurinde eemaldamisega on võimalik taastada ka madaloo elupaigatüübi pindala 52 hektarini. Veerežiimi taastamistöõde ulatust on täpsustatud peatükis 4.2.1. Sooelupaigatüüpide taastamine.

Kaitse-eesmärk

- **Pikaajaline**

Liigirikka madaloo elupaigatüüp on säilinud 52 ha suurusel ala seisundiga vähemalt B.

- **Kaitsekorralduskava perioodiks**

1. Liigirikka madaloo elupaigatüüp on säilinud 52 ha suurusel ala seisundiga vähemalt B.
2. Liigirikka madaloo elupaigatüübi veerežiimi taastamine 52 ha suurusel ala.

Mõjutegurid ja meetmed

– Maaparandus.

Kallissaare soosse ning soo piirile on rajatud suured kuivenduskraavid.

Meede: Kallissaare soo loodusliku veerežiimi taastamine.

– Elupaigatüübi kadumine kuivendatud soo kinnikasvamise tulemusena.

Meede: Koos veerežiimi taastamisega likvideerida taastamisaladel puurinne.

2.2.7 VANAD LOODUSMETSAD (9010*)

Sellesse elupaigatüüpi kuuluvad looduslikud vanad metsad, aga ka hiljutiste põlengualade looduslikult uuenenud noored puistud. Looduslikud vanad metsad esindavad vähese inim mõjuga või üldse igasuguse inim mõjuta kliimakskooslusi ehk siis suksessioonirea hiliseid staadiume. Praeguseks on intensiivse metsamajanduse tagajärjel praktiliselt kõigis Euroopa Liidu liikmesriikides vanadele loodusemetsadele iseloomulike omadustega puistud kadunud, s.t. neis ei ole enam arvestataval määral surnud ja kõdupuitu ega ulatuslikumat puude vanuse, kõrguse ja koosseisu muutlikkust. Samas on just vanad loodusemetsad elupaigaks paljudele ohustatud liikidele, eriti sammaltaimedele, seentele ja selgrootutele loomadele, peamiselt mardikatele.

Sellesse väga laia elupaigatüüpi kuuluvad Eesti tingimustes mitmete kasvukoha-tüübirühmade metsad. Arvestades seda, et Eesti asub hemiboreaalses taimkattevööndis, siis pole need metsad meil üldjuhul kliimakskooslusteks. Kuna meil inimtegevusest täiesti mõjutamata metsi enam peaaegu ei leidu, arvatakse siia elupaigatüüpi sellised metsad, mis on küll kujunenud suuremal või vähemal määral inimtegevuse tulemusena, kuid vastavad põlismetsa või loodusemetsa kriteeriumitele (Paal 2007).

Natura andmebaasi alusel on elupaigatüüp kaitsealal levinud 484,7 hektaril. Parandatud kaardiandmete alusel on elupaigatüüp levinud 476 hektaril. Pindala erinevus on tulnud kaardistusvigade parandamisest.

Kaitse-eesmärk

- **Pikaajaline**

Elupaigatüüp on kaitsealal levinud vähemalt 476 ha, seisundiga vähemalt B.

- **Kaitsekorralduskava perioodiks**

Elupaigatüüp on kaitsealal levinud vähemalt 476 ha, millest vähemalt 250 ha on seisundiga vähemalt B.

Mõjutegurid ja meetmed

+ Vana loodusemetsa elupaigatüüp on 66% ulatuses tsoneeritud sihtkaitsevööndisse.

Loodusliku arengu toime suureneb metsade vanus, paraneb struktuur ja esinduslikkus ning pikemas perspektiivis ka pindala.

– Vana loodusmetsa elupaigatüüp on 34% ulatuses tsoneeritud piiranguvööndisse.

166,7 hektarit elupaigatüübist asub piiranguvööndis, kus metsa majandamine on lubatud nii raiete kui puhtpuistute kujundamise läbi.

Meede:

1. Kaitseala elupaigatüüpide inventeerimine.

2. Kaitseala kaitsekorra muutmine.

Elupaigatüüpide inventuuri tulemusest lähtudes hinnata vajadust tsoneeringu muutmiseks.

2.2.8 VANAD LAIALEHISED METSAD (9020*)

Looduslikud laialehised metsad moodustavad ülemineku läänetaiga ja nemoraalsete metsade vahel. Tavalisemad puuliigid on harilik tamm (*Quercus robur*), jalakalised (*Ulmus spp.*), harilik saar (*Fraxinus excelsior*), harilik pärn (*Tilia cordata*) ja harilik vaher (*Acer platanoides*). Iseloomulik on metsakoosluse pikaegne kasvamine samas paigas, surnud puude rohkus, samblike, seente, putukate ja mullafauna suur liigirikkus. Paljudel juhtudel on neid metsi varem kasutatud karjatamiseks või heinavarumiseks.

Eestis kuuluvad siia alla salu- ja sürjametsad. Salumetsad kasvavad kõige parema troofsusega ning kogu aasta jooksul veega hästi varustatud karbonaadirikastel muldadel. Teistest metsakooslustest erineb nende taimkate peamiselt alustaimestikust kasvavate arvukate nemoraalsete liikide poolest. Vanadele salumetsadele on iseloomulik avatud häilude ja tihedamate metsaosade vaheldumine, erinevate kooreomadustega puuliikide esinemine, rohkete veel püsti seisvate tüvetüügaste kui ka maas vedelevate kõdunevate tüvede rohkus (Paal 2007).

Natura andmebaasi alusel on elupaigatüüp kaitsealal levinud 7 hektaril. Parandatud kaardiandmete alusel on elupaigatüüp levinud 7,7 hektaril. Pindala erinevus on tulnud kaardistusvigade parandamisest.

Kaitse-eesmärk

- **Pikaajaline**

Elupaigatüüp on kaitsealal levinud vähemalt 7 ha, seisundiga A.

- **Kaitsekorralduskava perioodiks**

Elupaigatüüp on kaitsealal levinud vähemalt 7 ha, seisundiga A.

Mõjutegurid ja meetmed

+ Vana laialehelise metsa elupaigatüüp on 59% ulatuses tsoneeritud sihtkaitsevööndisse.

Loodusliku arengu toime suureneb metsade vanus, paraneb struktuur ja seisund.

– Vana laialehelise metsa elupaigatüüp on 41% ulatuses tsoneeritud piiranguvööndisse.

2,9 hektarit elupaigatüübist asub piiranguvööndis, kus metsa majandamine on lubatud nii raiete kui puhtpuistute kujundamise läbi.

Meede:

1. Kaitseala elupaigatüüpide inventeerimine.
2. Kaitseala kaitsekorra muutmine.

Elupaigatüüpide inventuuri tulemusest lähtudes hinnata vajadust tsoneeringu muutmiseks.

2.2.9 ROHUNDITERIKKAD KUUSIKUD (9050)

See kasvukohatüüp esineb peeneteralistel, hea veevarustusega, toiterikastel ning pehme huumusega (nn. pruunidel) metsamuldadel, sageli reljeefi madalamates osades, jäärakutes ja nõlvade jalamil. Puistu suksessioonilise arengu käigus muutub valitsevaks kuusk, kuid laialehiste liikide osatähtsus võib olla küllaltki suur. Rohurindes domineerivad kõrgekasvulised rohundid. Iseloomulik on hästi väljakujunenud rindelise struktuur.

Need metsad on kujunenud varasematest tamme-segametsadest, millest annavad tunnistust arvukad vähemnõudlikud salutaimed. Lopsaka ning liigirikka rohurinde moodustavad peamiselt kõrgekasvulised rohundid ja kõrrelised, mis on eriti iseloomulikud sõnajala ning angervaksa kasvukohatüübi soostuvatele metsadele (Paal 2007).

Natura andmebaasi alusel on elupaigatüüp kaitsealal levinud ca 37 hektaril. Ka parandatud kaardiandmete alusel on elupaigatüüp levinud 37 hektaril.

Kaitse-eesmärk

- **Pikaajaline**

Elupaigatüüp on kaitsealal levinud vähemalt 37 ha, millest vähemalt 23 ha on seisundiga vähemalt B.

- **Kaitsekorralduskava perioodiks**

Elupaigatüüp on kaitsealal levinud vähemalt 37 ha, millest vähemalt 23 ha on seisundiga vähemalt B.

Mõjutegurid ja meetmed

+ Rohunditerikka kuusiku elupaigatüüp on 78% ulatuses tsoneeritud sihtkaitsevööndisse.

Loodusliku arengu toimele suureneb metsade vanus, paraneb struktuur ja seisund.

– Rohunditerikka kuusiku elupaigatüüp on 22% ulatuses tsoneeritud piiranguvööndi.

8,3 hektarit elupaigatüübist asub piiranguvööndis, kus metsa majandamine on lubatud nii raiete kui puhtpuistute kujundamise läbi.

Meede:

1. Kaitseala elupaigatüüpide inventeerimine.
2. Kaitseala kaitsekorra muutmine.

Elupaigatüüpide inventuuri tulemusest lähtudes hinnata vajadust tsoneeringu muutmiseks.

2.2.10 SOOSTUVAD JA SOO-LEHTMETSAD (9080*)

Sellesse tüüpi kuuluvad metsad on pinnavee pideva mõju all ja tavaliselt igal aastal üleujutatud. Seega on need metsad niisked või märjad; nendes on kujunenud turbakiht, kuid viimane on reeglina üsna õhuke. Hemiboreaalses taimkattevööndis on iseloomulikuks puuliigiks harilik saar (*Fraxinus excelsior*), keskboreaalses taimkattevööndis sanglepp (*Alnus glutinosa*). Sagedased on samuti hall lepp (*Alnus incana*), sookask (*Betula pubescens*) ja pajud (*Salix spp.*). Antud tüübile on omane erineva veetasemega laikude esinemine ja sellest tulenev taimkatte mosaiiksus. Puid ümbritsevad tavaliselt tüvemättad, valdavad siiski üleujutatavad märjad alad. Eestis käsitletakse antud tüüpi laiamahulisena, hõlmates sellega madalsoo- ja lodumetsad ning lehtpuu enamusega soostunud metsad (Paal 2007).

Natura andmebaasi alusel on elupaigatüüp kaitsealal levinud 40,3 hektaril. Parandatud kaardiandmete alusel on elupaigatüüp levinud 39,3 hektaril. Pindala erinevus on tulnud kaardistusvigade parandamises. Kaitse-eesmärgiks on seatud parandatud elupaiga pindala.

Kaitse-eesmärk

- **Pikaajaline**

Elupaigatüüp on kaitsealal levinud vähemalt 39 ha, millest vähemalt 26 ha on seisundiga vähemalt B.

- **Kaitsekorralduskava perioodiks**

Elupaigatüüp on kaitsealal levinud vähemalt 39 ha, millest vähemalt 26 ha on seisundiga vähemalt B.

Mõjutegurid ja meetmed

+ Soostuvate ja soo-lehtmetsade elupaigatüüp on tsoneeritud sihtkaitsevööndisse. Loodusliku arengu toimel suureneb metsade vanus, paraneb struktuur ja seisund.

2.2.11 SIIRDESOO- JA RABAMETSAD (91D0*)

Okasmetsad- või okassegametsad niiskel, kuni märjal turbamullal, mille veetase on püsivalt kõrge. Vesi on alati väga toitainevaene. Puhma-rohurindes valitsevad oligotroofsele sookeskkonnale iseloomulikud liigid: puhmad, turbasamblad, tarnad. Erinevad elupaigatüüpidest siirde- ja õõtsiksood (7140) ning rabad (7110) omastest kooslustest märgatavalt tihedama ja kõrgema puurinde poolest. Puude katvus on vähemalt 30% ning puude keskmine kõrgus küünib üle 4 meetri (Paal 2007).

Natura andmebaasi alusel on elupaigatüüp kaitsealal levinud 71,7 hektaril. Parandatud kaardiandmete alusel on elupaigatüüp levinud 67 hektaril. Pindala erinevus on tulnud kaardistusvigade parandamises ning kuivendusest tugevalt mõjutatud alade väljaarvamisest elupaigatüüpide hulgast (Kallissaare soo kuivenduskraavide piirkond).

Kaitse-eesmärk

- **Pikaajaline**

Elupaigatüüp on kaitsealal levinud vähemalt 67 ha, millest vähemalt 22 ha on seisundiga vähemalt B.

- **Kaitsekorralduskava perioodiks**

Elupaigatüüp on kaitsealal levinud vähemalt 67 ha, millest vähemalt 22 ha on seisundiga vähemalt B.

Mõjutegurid ja meetmed

+ Siirdesoo- ja rabametsa elupaigatüüp on 95% ulatuses tsoneeritud sihtkaitsevööndisse.

Loodusliku arengu toimel suureneb metsade vanus, paraneb struktuur ja seisund.

– Siirdesoo- ja rabametsa elupaigatüüp on 5% ulatuses tsoneeritud piiranguvööndisse.

3,5 hektarit elupaigatüübist asub piiranguvööndis, kus metsa majandamine on lubatud nii raiete kui puhtpuistute kujundamise läbi.

Meede:

1. Kaitseala elupaigatüüpide inventeerimine.

2. Kaitseala kaitsekorra muutmine.

Elupaigatüüpide inventuuri tulemusest lähtudes hinnata vajadust tsoneeringu muutmiseks.

– Maaparandus.

Kallissaare soo piirkonnas on ulatuslikud maaparandussüsteemid, mille tulemusena on rikutud piirkonna veerežiim.

Meede: Kallissaare soo loodusliku veerežiimi taastamine.

3 ALA JA SELLE VÄÄRTUSTE TUTVUSTAMINE NING KÜLASTUSKORRALDUS

Kaitseala asub RMK Sakala puhkealal ja siit läheb läbi Sakala matkarada, Saarljõe mõlemal kaldal kulgeb Saarljõe õpperada ning Vanapagana õpperada. Peatus ja õõbimiskohad on Metsavenna lõkkekoht, Saeveski metsaonn ja Vanapagana metsamaja. Saarljõe maastikukaitseala külastusrajatiste paiknemine on toodud joonisel 4.

Visioon ja eesmärk

- **Visioon**

Saarljõe maastikukaitsealal on inimestel võimalik mitmekõlgne rekreatsiooniline tegevus looduslikult kaunis keskkonnas loodus säästval viisil. Rekreatsiooniline tegevus on koondunud puhkerajatiste õmbrusesse, suhteliselt piiratud alale kaitsealal.

- **Eesmärk**

1. Saarljõe maastikukaitsealal on kolm loodusrada ja viis lõkkekohta.

3.1 KÜLASTUSTARISTU

Sakala matkarada – 12 km pikkune Sakala matkarada läbib kaitseala keskpaika. Matkaraja lõigu pikkus kaitsealal on 3,9 km. Rada kulgeb mõõda metsateed, mida mõõda käis C. R. Jakobson kodukohast Kurgjalt Vanaõue kaudu Viljandisse ajalehte „Sakala” toimetamas. Rada on läbitav nii jala kui jalgratastega ja seal korraldatakse erinevaid sündmusi, millest pikima traditsiooniga on märtsikuus toimuv Sakala tee matkapäev. Sakala matkaraja Saarljõe maastikukaitseala läbiva lõigu äärde jääb Saeveski metsaonn ja Kabelimäe lõkkekoht.

Saarljõe õpperada – õpperada on ligi 9 km pikkune ringikujuline pinnasrada, mis läbib vaheldusrikast loodusmaastikku. Õpperada kopeerib suures osas Saarljõe kulgedes mõõda jõe kaldanõlva. Vaatamisväärsused on mitmekesine maastik, erinevad metsakooslused ja pärandkultuuri objektid. Rajale jäävad Balti jääpaisjärve luited, rahvapärase nimetusega Kabelimäed. Olenevalt veeseisust võib rada olla kohati märg. Rajale saab minna nii Metsavenna lõkkekoha juurest, kui Saeveski metsaonni juurest. Rajal on infotahvlid, tutvustamiseks kohapealseid objekte. Rada on märgistatud sinise värviga puutüvedel. Telkimisvõimalus on Metsavenna lõkkekohas ja Saeveski metsaonni juures.

Vanapagana õpperada – õpperada on ringikujuline ja 3 km pikk. Mõeldud loodus- ja pärandkultuurihuvilistele matkajatele. Rada kulgeb mõõda metsarada, läbib endise Tõrvaaugu küla ning on läbitav ainult jalgsi. Rajal asub 9 infotahvli, mis tutvustavad ala loodus- ja ajalooäärtusi ning Tõrvaaugu küla ajalugu. Rada on tähistatud punase-kollase värviga madalatel postidel. Vanapagana õpperaja lahutamatuks osaks on õpperaja alguses asuv

parkimisplats, kus asub infostend ja kuivkäimla. Parkla metsapoolses servas on puidust parklapiire. Infostendil antakse ülevaade Saarjõe maastikukaitsealast, tutvustatakse lühidalt Tõrvaaugu küla ajalugu ning Vanapagana matkarada.

Saeveski metsaonn – metsaonn on avar kahekorruseline maja, mis mahutab vajadused 20 inimest. Metsaonn asub Saarjõe kaldal vanal metsavahikohal, jääb Sakala matkaraja ja Saarjõe õpperaja äärde. Kohapeal on parkla, lõkkekoht, karusealune laud-pingid, kuivkäimla, kaev.

Vanapagana metsamaja – metsamaja asub kohal, kus aastal 1964 valmis üks omaaegseid kultusfilme “Põrgupõhja uus vanapagan”. Ürgne kuusemets ja filmimisest püsti jäänud hoonete osad pälvisid tähelepanu nii lähemate kui ka kaugemate külaliste hulgas, mistõttu maja on taastatud ja külastajatele avatud. Maja juures on lõkkekoht, kuivkäimla. Maja kasutamist haldab Riigimetsa Majandamise Keskus.

Metsavenna lõkkekoht – lõkkekoht asub Saarjõe vasakkaldal Tagametsa jahilossist allavoolu. Alal on lõkkekoht, magamiseks ja söögitegemiseks mõeldud varjualused, kuivkäimla ja infotahvlid. Lõkkekoha juures on maa-alune punker. Samas juures on Eesti Skautide Ühingu poolt püstitatud mälestusmärk eesti metsavendadele. Jääb Saarjõe õpperajale.

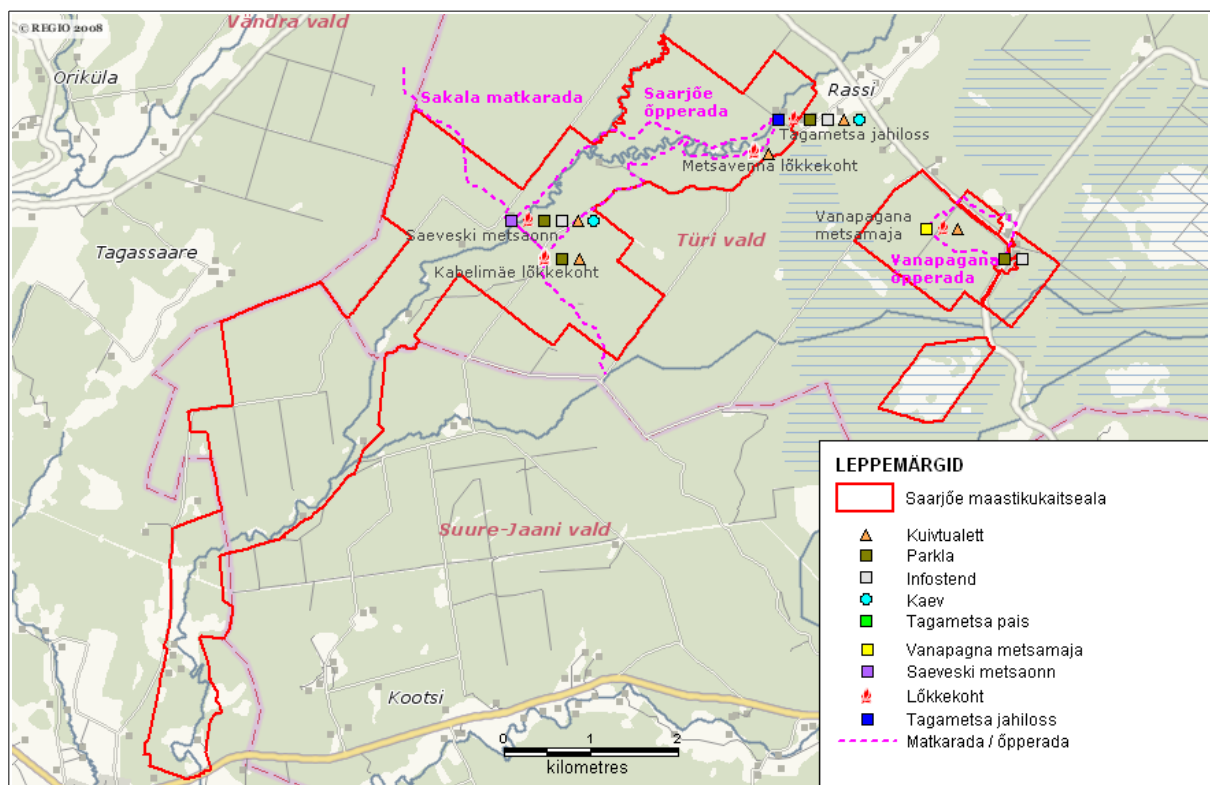
Kabelimäe lõkkekoht – lõkkekoht asub Balti jääpaisjärve omaaegsetel luidetel. Koha nimi tuleneb sellest, et Põhjasõja ajal olla sinna maetud Rootsi kindral. Puhkekoht koos telkimisvõimalusega asub Saeveski metsaonni naabruses. Puhkekohas on olemas lahtine lõkkease, laud-pingid-katusealune, puude varjualune, käimla ja telkimisvõimalus kuni 3 telgile.

Tagametsa jahiloss – jahiloss on Eesti Skautide Ühingu ja Eesti Gaidide Liidu poolt loodud Kodumetsa sihtasutuse hallatav puhkebaas. Jahiloss on ehitatud 1914. aastal Kabala mõisniku parun Victor von Taube poolt. Täna pakub Tagametsa Jahiloss koos kõrvalhoonete ja lipuväljakuga eraisikutele ja firmadele ruume ürituste korraldamiseks, majutust, sauna ja võimalust telkida.

Infostendid – Sakala maastikukaitseala tutvustamiseks on paigaldatud kaks infostendi, üks Vanapagana õpperaja alguses oleva parkla serva ja teine Saeveski metsaonni juures oleva parkla serva. Kaitsekorraldusperioodi jooksul on kavas paigaldada kaitseala tutvustav infostend Tagametsa jahilossi juurde. Infostendid on formaadis A0. Infostendil on skemaatiline Saarjõe maastikukaitseala kaart, kus on kujutatud kaitseala tsoneering ja külastusrajatiste paiknemine. Infostendil antakse lühike ülevaade kaitseala kaitse väärtustest ning külastuskorraldusest. Infostend on illustreeritud piirkonna fotodega. Kaitsekorraldusperioodi jooksul tuleb infostendid uuendada.

Meetmed:

1. Sakala matkaraja hooldustööd.
2. Saarjõe õpperaja hooldustööd.
3. Vanapagana õpperaja hooldustööd.
4. Saeveski metsaonni hooldustööd.
5. Vanapagana metsamaja hooldustööd.
6. Metsavenna lõkkekohta hooldustööd.
7. Kabelimäe lõkkekohta hooldustööd.
8. Infostendide hooldus ja uuendamine.



Joonis 4. Saariõe maastikukaitseala külastustaristu paiknemine.

4 KAVANDATAVAD KAITSEKORRALDUSLIKUD TEGEVUSED JA EELARVE

4.1 HOOLDUS, TAASTAMINE JA OHJAMINE

4.1.1 NIIDUELUPAIGATÜÜPIDE MAJANDAMINE

Saarjõe maastikukaitsealal on kaardistatud niidukooslusi 44 hektaril. Kõikide niiduelupaigatüüpide puhul on tegemist niitmist vajavate kooslustega. Koosluste säilimiseks on vajalik tärkava põõsarinde ja puude likvideerimine, seda eriti koosluste metsa poolsetel servaaladel. Hooldatavate alade kaart on toodud lisas 5. Kõrgrohustuga niidualade säilimiseks ei ole vajalik iga-aastane niitmine. Piisav on üle aasta niitmine ning võsa likvideerimine. Väikeste, jõekäärudes olevate niidualade hooldamine eeldab käsitsitööd. Oluline on võsa ja puude likvideerimine. Raiutud võsa tuleb niidualalt koristada, soovitatavalt põletada. Niitude majandamise täpsemad nõuded ja tingimused on toodud aru- ja soostunud niitude hoolduskavas (Mesipuu 2011) ja luhtade hoolduskavas (Metsoja 2011). Niidukoosluste hooldustööde korraldajad on maaomanikud ja töö on kavandatud 2 prioriteedi tegevustena.

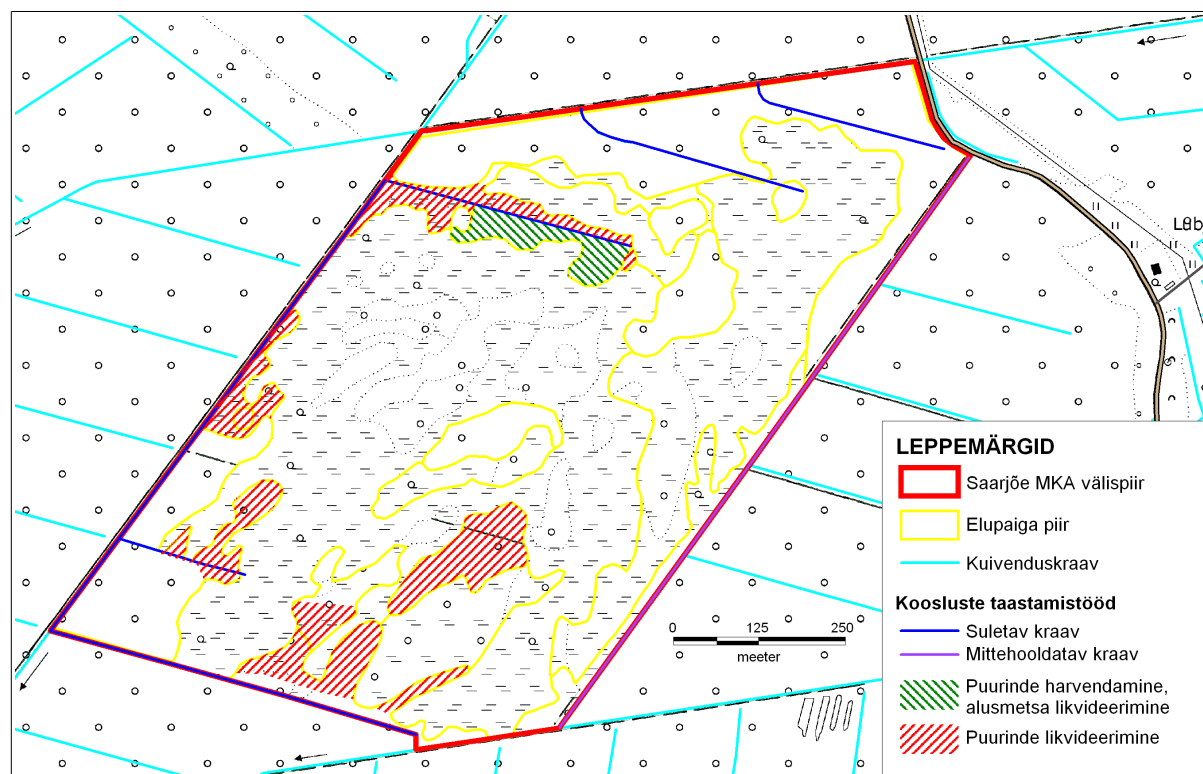
4.1.2 SOO ELUPAIGATÜÜPIDE TAASTAMINE

Soode taastamisel on oluline loodusliku veerežiimi taastamine. Soo elupaigatüübi säilitamiseks tuleb Kallissaare soosse kaevatud võimsad kuivenduskraavid täies ulatuses sulgeda. Kuivenduskraavide rajamisel on väljatõstetud pinnas ladestatud kraavide vasakule kaldale laugesse valli, millele on kasvanud 10-20 aastased kuused, üksikute vanemate puudega. Arvestades elupaigatüüpide seisundit, on nii madal soo kui siirdesoo kooslustele soodne, kui kraavivallid ning kraavide lähiümbrus raiutakse puudest lagedaks ning kraavivallid kasutatakse ära kraavide sulgemiseks. Puurinde eemaldamisega on võimalik taastada madal soo elupaigatüübi pindala 52 hektarini.

Kallissaare soo kaguservas kulgeb kuivenduskraav, mille kaevamisel on välja tõstetud pinnas asetatud kraavi soo poolsele kaldale ning moodustunud tamm takistab madal soo vee valgumist kraavi. (Kraavi soopoolsele küljele tõstetud pinnasest vall takistab soo pinnalt vee valgumist kraavi. Soo pinnas on kergelt kaldu lääne poole ning valdav vee äravalgumine toimub lääne suunas). Nimetatud asjaolu muudab madal soo veerežiimi taastamise lihtsamaks. Nimetatud kraavi ei ole mõtet sulgeda, vaid piirkonna metsakuivendussüsteemi rekonstrueerimisel tuleb kuivendussüsteem ümber projekteerida, nii et soo servas olevat kraavi ei puhastataks. Soo veerežiimi stabiliseerimiseks piisab, kui jätta kraav looduslikule arengule ning mitte puhastada setetest ja risust. Suletavad kraavid on toodud joonisel 5.

Planeeritud on sulgeda ühtekokku 12,6 km kraave ning jätta puhastamata 1,0 km kraave. Soo taastamiseks tuleb puurinne likvideerida 5,8 ha suuruselt alalt ning harvendada 1,1 ha suurusel alal. Nimetatud taastamistöödega tagatakse madal soo säilimine ca 52 ha suurusel alal ning parandatakse siirdesoo ja rabametsa elupaigatüübi seisundit 44 ha suurusel alal. Soo

elupaigatüüpide taastamistöödele eelneb vastava maaparandusprojekti koostamine, mis on taastamistööde lahutamatu osa. Taastamistööde korraldaja on Riigimetsa Majandamise Keskus ja töö on kavandatud I prioriteedi tegevusena.



Joonis 5. Veerežiimi taastamistööd Karulaane sihtkaitsevööndis (Kallissaare soos).

4.2 TARISTU

4.2.1 TAGAMETSA PAISU ÜMBEREHITAMINE

Tagametsa pais (Keskkonnaregistri kood PAIS202090) asub Saariõel Türi vallas Rassi külas ja Keskkonnaregistri andmetel tõstab veetaset 1,75 meetrit. Ta on oluliseks vee-elustiku rändetõkkeks. Kuni antud tammini on Saariõgi oluline lõhilaste kudejõgi. Sealt ülesvoolu jõgi lõhilastele olulisust ei oma, kuna kaladel puudub võimalus kõrgemale tõusmiseks.

Olemasolev pais on kahe voolukanaliga, millel veekõrguse reguleerimine toimub kanali suudmes olevatesse soontesse asetatavate laudadega (vaata fotod lisa 6). Veetõste kõrgus oli septembris 2012 orienteeruvalt 80-100 cm, mis on kaladele ületamatu. Kuluefektiivsem meetod kaladele läbipääsu tagamiseks on paisu rekonstrueerimine ja kujundamine puistang- või astangkärestikuks imiteerides kiirevoolulist jõelõiku, kus on olemas ka kaladele sobivad puhkekohad suuremate kivide taga. Kärestiku veevoolu lävendi kõrgus peab tagama paisust

ülesvoolu jääva paisjärve veetaseme püsimise. Tagamõisa paisu ümberehitustöödele peab eelnema Tagamõisa kärestik-päasu projekti koostamine.

Paisu ümberehituse korraldaja on maaomanik koostöös Keskkonnaametiga ja töö on kavandatud I prioriteedi tegevusena.

4.2.2 KÜLASTUSTARISTU HOOLDAMINE

Kaitsealaga seotud puhkekohtade, puhkemajade ja infotahvlite hooldus toimub komplekselt vastavalt RMK Sakala puhkeala külastuskorralduskavale aastateks 2012 - 2016. (Laanemets, 2012). Sakala puhkeala külastustaristu hooldustööd sisaldavad matkaradade, metsaonni, metsamaja regulaarset hooldamist, vajadusel rekonstrueerimist.

4.2.2.1 SAKALA MATKARAJA HOOLDUSTÖÖD

Kaitsekorraldusperioodil peab toimuma maastikukaitsealal asuva Sakala matkaraja pinnastee hooldamine ja korrastamine vastavalt vajadusele. Sakala matkarada on kruusakattega metsatee, mis tuleb hoida vaba teele langenud puudest ning muudest liiklust takistavatest takistustest.

Hooldatava matkaraja lõigu pikkus on 3,9 km. Matkaraja asukoht on toodud joonisel 4. Hooldustööde teostaja on Riigimetsa Majandamise Keskus. Sakala matkaraja hooldus on 2. prioriteedi tegevus.

4.2.2.2 SAARJÕE ÕPPERAJA HOOLDUSTÖÖD

Kaitsekorraldusperioodil peab toimuma maastikukaitsealal asuva Saarlõõ õpperaja hooldamine ja korrastamine vastavalt vajadusele. Saarlõõ õpperada on pinnasrada, üle kraavide viivad purded. Hooldatava õpperaja pikkus on 9 km. Kaitsekorraldusperioodi jooksul tuleb uuendada rajal olevad purded ning uuendada rada tutvustav infomaterjal.

Õpperaja asukoht on toodud joonisel 4. Hooldustööde teostaja on Riigimetsa Majandamise Keskus. Saarlõõ õpperaja hooldus on 2. prioriteedi tegevus.

4.2.2.3 VANAPAGANA ÕPPERAJA HOOLDUSTÖÖD

Kaitsekorraldusperioodil peab toimuma maastikukaitsealal asuva Vanapagana õpperaja hooldamine ja korrastamine vastavalt vajadusele. Vanapagana õpperada on 3 km pikkune pinnasrada, üle kraavide viivad purded ja vahetule enne Vanapagana metsamaja on 100 m pikkune laudteelõik. Kaitsekorraldusperioodi jooksul tuleb uuendada rajal olevad purded, katta rada hakkpuiduga ning asendada 100 m laudtee uue laudteega. Kaitsekorraldusperioodil

tuleb uuendada rada tutvustav infomaterjal, kokku 9 infotahvliit ning uuendada raja tähistus. Õpperaja asukoht on toodud joonisel 4.

Vanapagana õpperaja hooldamise juurde kuulub ka raja alguses oleva parkimisplatsi hooldamine. Kaitsekorraldusperioodi jooksul tuleb välja vahetada puidust parklapiire, uuendada kuivkäimla ning uuendada parkla servas olev infostend.

Hooldustööde teostaja ja õpperajainfomaterjalide ettevalmistaja on Riigimetsa Majandamise Keskus. Vanapagana õpperaja hooldus on 2. prioriteedi tegevus.

4.2.2.4 SAEVESKI METSAONNI HOOLDUSTÖÖD

Kaitsekorraldusperioodil peab toimuma maastikukaitsealal asuva Saeveski metsaonni hooldamine ja korrastamine vastavalt vajadusele. Kaitsekorraldusperioodi jooksul tuleb metsaonni õueala teerajad katta kruusaga, uuendada kivitrepp, mis viib jõekaldal olevale veevõtukohale. Hooldustööde käigus tuleb uuendada metsaonni juures olev lõkkekoha laudpingid-varjualune, remontida katusealune ja puukuur, uuendada kuivkäimla, puhastada ja korrastada kaev.

Saeveski metsaonni hooldamise juurde kuulub ka metsaonni jures oleva parkimisplatsi hooldamine. Kaitsekorraldusperioodi jooksul tuleb välja vahetada puidust parklapiire, ning uuendada parkla servas olev infostend.

Hooldustööde teostaja on Riigimetsa Majandamise Keskus, infostendi materjali valmistab ette Keskkonnaamet. Saeveski metsaonni hooldus ja infostendi uuendamine on 2. prioriteedi tegevus.

4.2.2.5 VANAPAGANA METSAMAJA HOOLDUSTÖÖD

Kaitsekorraldusperioodil peab toimuma maastikukaitsealal asuva Vanapagana metsamaja hooldamine ja korrastamine vastavalt vajadusele. Kaitsekorraldusperioodi jooksul tuleb uuendada metsamaja õuealal asuv lõkkekoht, korrastada puude vajualune, uuendada kuivkäimla, rajada joogivee saamiseks kaev. Teostada vajadusel metsamaja remonti.

Hooldustööde teostaja on Riigimetsa Majandamise Keskus. Vanapagana metsamaja hooldustööd on 2. prioriteedi tegevus.

4.2.2.6 METSAVENNA LÖKKEKOHA HOOLDUSTÖÖD

Kaitsekorraldusperioodil peab toimuma maastikukaitsealal asuva Metsavenna lõkkekoha hooldamine ja korrastamine vastavalt vajadusele. Kaitsekorraldusperioodi jooksul tuleb tuleohutuse suurendamiseks ja tallamiskoormuse mõju leevendamiseks metsavenna lõkkekoha pinnas katta kruusa või liivaga. Uuendada lõkkekoha rajatised – korrastada lõkkease, uuendada puude varjualune, laud-pink-varjualunekivitrepp, kuivtualett.

Hooldustööde teostaja on Riigimetsa Majandamise Keskus. Metsavenna lõkkekoha hooldus- ja uuendamistööd on 2. prioriteedi tegevus.

4.2.2.7 KABELIMÄE LÖKKEKOHA HOOLDUSTÖÖD

Kaitsekorraldusperioodil peab toimuma maastikukaitsealal asuva Kabelimäe lõkkekoha hooldamine ja korrastamine vastavalt vajadusele. Kaitsekorraldusperioodi jooksul tuleb tallamiskoormuse mõju leevendamiseks rajada kabelimäe nõlvale trepid. Uuendada lõkkekoha rajatised – korrastada lõkkease, uuendada puude varjualune, laud-pink-varjualune, kuivtualett.

Hooldustööde teostaja on Riigimetsa Majandamise Keskus. Kabelimäe lõkkekoha hooldus- ja uuendamistööd on 2. prioriteedi tegevus.

4.2.2.8 INFOTENDIDE HOOLDUSTÖÖD JA UUENDAMINE

Kaitsekorraldusperioodil peab toimuma maastikukaitsealal asuva kahe infostendi uuendamine ning lisaks ühe uue infostendi paigaldamine. Olemas olevad infostendid, mis tuleb uuendada, asuvad Saeveski metsaonni juures ning Vanapagana matkaraja alguses oleva parkla servas. Täiendav infostend tuleb paigaldada Tagametsa jahilossi juurde.

Infostendide materjali valmistab ette Keskkonnaamet. Infostendide hooldustööd teostab Riigimetsa Majandamise Keskus. Infostendide uuendamine on kavandatud 3. prioriteedi tegevusena. Infostendide ja viitade hooldus on 2. prioriteedi tööd.

4.2.3 KAITSEALA TÄHISTAMINE

Saarjõe maastikukaitsealalt kaardistati välitööde käigus kokku 36 piiritähist (joonis 6.). Neist kaks (väikesed tammelehega märgid) paiknesid kaitseala piiride sees ja on valesti paigaldatud. Valesti paigaldatud piirimärgised tuleb likvideerida. Välispiiril paiknenud 33 märgist. Märkide seisukord oli hea ja väljavahetamist ükski välispiiril asuv märk ei vaja.

Välismärgistus on paigutatud Tagametsa ja Pärassaare-Nõmmitsa sihtkaitsevööndi ning Pärassaare-Nõmmitsa ja Saarjõe piiranguvööndi ümber. Vanapagana ja Karulaane sihtkaitsevööndi ning Tõrvaaugu piiranguvööndi piirilt leiti, vaid kaks piiritähist. Seepärast on välispiiri tähistamist vajalik täiendada. Olemasolevate ja täiendavalt püstitamist vajavate märkide asukohaskeem on toodud joonisel 6.

Vanapagana sihtkaitsevööndit keskelt läbivale metsateele on vööndi piirile vajalik paigutada liikumispiirangust informeerivad märgid, et tagada must-toonekure pesakoha häirimatus pesitsusperioodil. Kaitseala tähistamise korraldaja on Riigimetsa Majandamise Keskus ja töö on kavandatud II prioriteedi tegevusena.

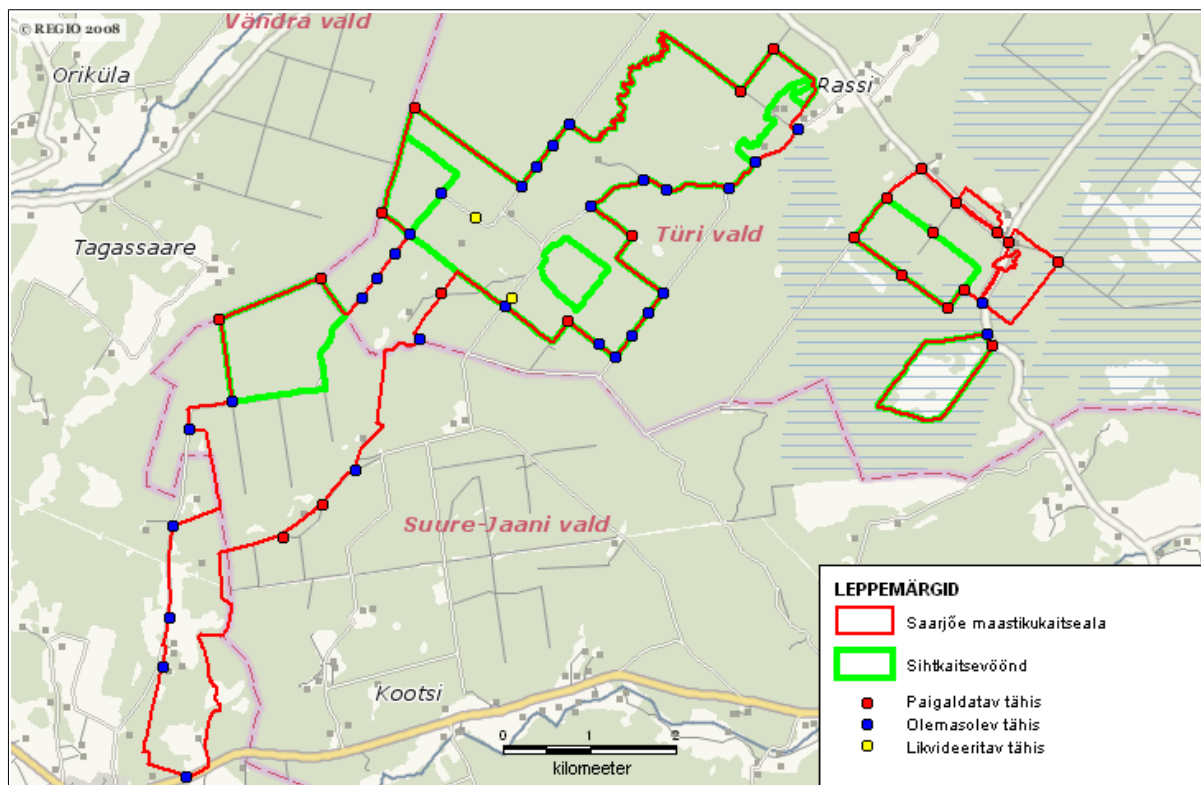
4.3 KAVAD, EESKIRJAD

4.3.1 KAITSE-EESKIRJA MUUTMINE

Hetkel kehtiv kaitse-eeskiri ei taga täielikult kaitse-eesmärgiks olevate ja teiste loodusväärtuste säilimist kaitsealal. Kaitseväärtuste püsimiseks on oluline keelata sihtkaitsevööndites uued arendused ning piirduda olemasolevate rajatiste korrashoiuga. Samuti on oluline tagada, et taastatakse looduslik veerežiim, mitte kuivendussüsteemi veerežiim.

Kaitsealal olevate loodusväärtuste säilitamiseks on vaja kaitse-eeskirja sisse viia järgmised muudatused:

1. § 9 lg 2 tuleb ümber sõnastada selliselt, et lubatud oleks loodusliku veerežiimi taastamine.
2. § 9 lg 5 tuleb ümber sõnastada selliselt, et lubatud oleks ainult olemasolevate ehitiste ja tehnovõrkude hooldustööd.
3. Viia kaitsealal läbi elupaikade inventeerimine ning inventuuri tulemuste alusel korrastada kaitseala tsoneering. Tsoneeringuga tuleb tagada, et kaitse-eesmärgiks olevad metsaelupaigad on tsoneeritud sihtkaitsevööndisse.



Joonis 6. Saarjõe maastikukaitseala piiritähised.

4.4 EELARVE

Eelarve tabelisse on koondatud eelnevate analüüsidenä esitatud tööd, mis on täitmiseks käesoleva kaitsekorralduskavaga ettenähtud perioodi jooksul.

Tabelis 7 on tegevused jaotatud vastavalt tegevuse olulisusele järgmistesse prioriteetsus klassidesse:

- esimene prioriteet – hädavajalik tegevus, millela kaitse-eesmärkide täitmine planeeritavas ajavahemikus on võimatu, see on väärtuste säilimisele ja toimiva ohuteguri kõrvaldamisele suunatud tegevus; kaitsekorralduse tulemuslikkuse hindamiseks vajalik tegevus;
- teine prioriteet – vajalik tegevus, mis on suunatud väärtuste taastamisele, eksponeerimisele ja potentsiaalsete ohutegurite kõrvaldamisele;
- kolmas prioriteet – soovituslik tegevus ehk tegevus, mis aitab kaudselt kaasa väärtuste säilimisele ja taastamisele ning ohutegurite kõrvaldamisele.

Tabel 7. Saarjõe maastikukaitseala kaitsekorralduskava tegevuste eelarvetabel.

Jrk ¹	Tegevuse nimetus	Tegevuse tüüp	Korraldaja ²	Prioriteet	2014	2015	2016	2017	2018	2019	2020	2021	2022	2023	Maksumus kokku
					Sadades eurodes										
Inventuurid, seired, uuringud															
1.5.3.1	Saarjõe maastikukaitseala elupaigatüüpide inventeerimine	Inventuur	KA	2					X						X
1.5.3.2	Kuldkinga inventuur	Inventuur	KA	2		X					X				X
1.5.3.3	Must-toonekure pesitsusedukuse seire	Riiklik seire	KAUR	2	X	X	X	X	X	X	X	X	X	X	X
1.5.3.4	Metsise seire	Riiklik seire	KAUR	2		X								X	X

Jrk ¹	Tegevuse nimetus	Tegevuse tüüp	Korraldaja ²	Prio-ri-teet	2014	2015	2016	2017	2018	2019	2020	2021	2022	2023	Maksumus kokku
					Sadades eurodes										
Hooldus, taastamine ja ohjamine															
4.1.1	Niidualupaigatüüpi de majandamine (6410) 1 ha, (6430) 22 ha, (6450) 21 ha	Koosluse hooldustöö	KA/MO/RMK	2	78		78		78		78		78		390
4.1.2	Soo elupaigatüüpide taastamine	Koosluse taastamistööd	RMK	1						90	200				290
Taristu, tehnika ja loomad															
4.2.2	Tagametsa paisu ümberehitamine	Muu taristu rajamine	KA/MO	2			600								600
4.2.2.1.	Sakala matkaraja hooldustööd	Radade, külastuskeskuste ja puhkekohtade hooldamine	RMK	2	3	3	3	3	3	3	3	3	3	3	30
4.2.2.2.	Saarjõe õpperaja hooldustööd	Radade, külastuskeskuste ja puhkekohtade hooldamine	RMK	2	3	3	3	3	3	3	3	3	3	3	30
4.2.2.3.	Vanapagana õpperaja hooldustööd	Radade, külastuskeskuste ja puhkekohtade hooldamine	RMK	2	5	5	5	5	5	5	5	5	5	5	50

Jrk ¹	Tegevuse nimetus	Tegevuse tüüp	Korraldaja ²	Prioriteet	2014	2015	2016	2017	2018	2019	2020	2021	2022	2023	Maksumus kokku
					Sadades eurodes										
4.2.2.4.	Saeveski metsaonni hooldustööd	Radade, külustuskeskuste ja puhkekohtade hooldamine	RMK	2	5	5	5	5	5	5	5	5	5	5	50
4.2.2.5.	Vanapagana metsamaja hooldustööd	Radade, külustuskeskuste ja puhkekohtade hooldamine	RMK	2	4	4	4	4	4	4	4	4	4	4	40
4.2.2.6.	Metsavenna lõkkekoha hooldustööd	Radade, külustuskeskuste ja puhkekohtade hooldamine	RMK	2	3	3	3	3	3	3	3	3	3	3	30
4.2.2.7.	Kabelimäe lõkkekoha hooldustööd	Radade, külustuskeskuste ja puhkekohtade hooldamine	RMK	2	3	3	3	3	3	3	3	3	3	3	30
4.2.2.8.	Infostendide hooldus ja uuendamine (2+1 tk)	Infotahvlite hooldamine	RMK	2	1	1	1	1	1	1	1	1	1	1	10
4.2.2.8.	Infostendide hooldus ja uuendamine (3 tk)	Infotahvlite uuendamine	RMK	3							6				6
4.2.6	Kaitseala tähistamine (23+2 tk)	Kaitsealuste objektide tähistamine	RMK	2			15								15

Jrk ¹	Tegevuse nimetus	Tegevuse tüüp	Korraldaja ²	Prioriteet	2014	2015	2016	2017	2018	2019	2020	2021	2022	2023	Maksumus kokku
					Sadades eurodes										
Kavad, eeskirjad															
4.3.1	Kaitse-eeskirja muutmine	Kaitsekorra muutmine	KA	1					X						X
5.	Kaitsekorralduskava vahehindamine	Tegevuskava	KA	1					X						X
5.	Kaitsekorralduskava uuendamine	Tegevuskava	KA	1										X	X
Kaitseala tutvustamine ja loodusharidus															
4.2.2.8.	Saarjõe maastikukaitseala tutvustavate infotendide materjalide ettevalmistamine	Trükiste väljaandmine ja infotahvlite koostamine	KA	3							X				X
Maksumus kokku					105	27	720	27	105	117	311	27	105	27	1571

1) Peatüki number, kus on tegevuse täpsem seletus.

2)RMK – Riigimetsa Majandamise Keskus, KA- Keskkonnaamet, MO – maaomanik, H – huvilised, erinevad huvigrupid.

X – Keskkonnaameti poolt täidetavad eelarvelised tööülesanded.

5 KAITSEKORRALDUSE TULEMUSLIKKUSE HINDAMINE

Kaitsekorralduskava tulemuslikkuse hindamise aluseks on perioodiliselt teostatud seired ja inventuurid ning kaitsekorralduslike tööde käigus kogutud andmed. Kaitsekorralduskava perioodi lõpus tellitakse elupaigatüüpide inventuur ning hinnatakse tulemuste põhjal kaitsekorralduskava edukust.

Kaitsekorralduskava on koostatud 10 aastaks. Käesoleva kaitsekorralduskava täitmise vaheanalüüs teostatakse 2018. aastal, kaitsekorralduskava täitmise analüüs ja uuendamine 2023. aastal. Kaitsekorralduskava täitmise analüüs on ühtlasi ka aruanne selle täitmise efektiivsuse osas. Tulemuslikkuse hindamiseks võetakse aluseks alljärgneva tabeli näitajad.

Tabel 8. Saarjõe maastikukaitseala kaitsekorralduskava täitmise edukuse hindamiskriteeriumid.

Väärtus	Indikaator	Kriteerium	Tulemus	Selgitus
Liigikaitse				
Kaunis kuldking	Kasvukohad on kantud registrisse	ei	jah	
Paksukojaline jõekarp	Elupaigaks sobiliku jõelõigu pikkus (km)	6,2	6,2	Levila ulatus kaitsealal Saarjões.
Võldas	Elupaigaks sobiliku jõelõigu pikkus (km)	6,2	6,2	Levila ulatus kaitsealal Saarjões.
	Levikutõke on likvideeritud	ei	jah	Tagametsa paisu ümberehitamine
Must-toonekurg	Sobiva elupaiga pindala (ha)	80	80	Kaitse-eesmärgiks ei saa pesitsemist panna, kuna must-toonekurg pole juba 10 aastat alal pesitsenud. Kuid pesapuu ja pesa on olemas.

Väärtus	Indikaator	Kriteerium	Tulemus	Selgitus
Metsis	Mängivate kukkede arv	-	10	
Elupaigatüüpide kaitse				
Jõed ja ojad (6410)	Elupaigatüübi pindala (ha)	-	35	
Sinihelmikakooslused (6410)	Elupaigatüübi pindala (ha)	1,2	1,2	
	Elupaigatüübi seisund	C	C	
Niiskuslembesed kõrgrohustud (6430)	Elupaigatüübi pindala (ha)	22	22	Vähim koosluse seisundihinnang
	Elupaigatüübi seisund	D	C	
Lamminiidud (6450)	Elupaigatüübi pindala (ha)	21	21	Elupaiga seisundi paranemine eeldab regulaarset hooldust.
	Elupaigatüübi seisund vähemalt B (ha)	9,22	21	
Allikad ja allikasood (7160) ja liigirikkad madalsood (7230)	Elupaikade summaarne pindala (ha)	46,4	52	Elupaiga pindala suurenemine ja seisundi paranemine eeldab veerežiimi taastamist.
	Elupaigatüübi seisund vähemalt B (ha)	-	52	
Vanad loodusmetsad (9010*)	Elupaigatüübi pindala (ha)	474,6	484	
	Elupaigatüübi seisund vähemalt B (ha)	-	250	
Vanad laialehised metsad (9020*)	Elupaigatüübi pindala (ha)	7,68	7	
	Elupaigatüübi seisund vähemalt B (ha)	-	250	

Väärtus	Indikaator	Kriteerium	Tulemus	Selgitus
Rohunditerikkad kuusikud (9050)	Elupaiga pindala (ha)	37	37	
	Elupaigatüübi seisund vähemalt B (ha)	22,6	23	
Soostuvad- ja soo- lehtmetsad (9080*)	Elupaigatüübi pindala (ha)	39,3	39	
	Elupaigatüübi seisund vähemalt B (ha)	26	26	
Siirdesoo- ja rabametsad (91D0*)	Elupaigatüübi pindala (ha)	67	67	
	Elupaigatüübi seisund vähemalt B (ha)	22	22	

KASUTATUD KIRJANDUS

- Anon, 2011. *Juhendmaterjal Natura 2000 jõeliste elupaikade ja kalaliikide seireks Alam-Pedja looduskaitsealal*, Tartu: Eesti Loodushoiu Keskus.
- Anon, 2009. *Must-toonekure CICONIA NIGRA kaitse tegevuskava aastateks 2009–2013*. Otepää: Kotkaklubi.
- Järvekül, A. toim., 2001. *Eesti jõed*, Tartu: EPMÜ Zooloogia ja Botaanika Instituut.
- Järvekül, R., 2004. Võldas: *Cottus gobio*. K. Vilbaste & A. Marvet, toim. *Rahvusvahelise tähtsusega looma- ja taimeliigid Eestis*. Tallinn: Ilo, lk 76.
- Kull, T., 2000. *Kaunis kuldking. Kaitsekorralduskava. 2001-2005*, Tartu. Available at: <http://www.envir.ee/1688> [Vaadatud jaanuar 30, 2013].
- Laanemets, Ly. jt. 2012. Sakala puhkeala külastuskorralduskava aastateks 2012 - 2016. RMK loodushoiuosakond. Aimla.
- Mesipuu, M., 2011. *Aru- ja soostunud niitude hoolduskava.*, Tartu: Pärändkoosluste Kaitse Ühing.
- Metsoja, J.-A., 2011. Luhtade hoolduskava.
- Paal, J., 2007. *Loodusdirektiivi elupaigatüüpide käsiraamat.*, Tartu: Keskkonnaministeerium.
- Randla, T., 2010. *Metsise (Tetrao urogallus L.) kaitse tegevuskava 2012-2016 (käsikiri)*, Tartu: Eesti Ornitoloogiaühing.
- Timm, H., 2007. Paks jõekarp (*Unio crassus*). *Eesti Loodus*, 12, lk.34–36.
- Viht, E., 1991. Size and forest structure of display grounds of *Capercaillie Tetrao urogallus pleskei* at Alutaguse, North-east Estonia in 1979-89. *Ornis Scandinavica*, 22(3), lk.294.

LISAD

LISA 1. SAARJÕE MAASTIKUKAITSEALA KAITSE-EESKIRI

Saarjõe maastikukaitseala kaitse alla võtmine ja kaitse-eeskiri

Vastu võetud 17.08.2006 nr 187

RT I 2006, 38, 288

jõustumine 27.08.2006

Määrus kehtestatakse «Looduskaitseaduse» § 10 lõike 1 alusel.

1. peatükk

ÜLDSÄTTED

§ 1. Saarjõe maastikukaitseala kaitse-eesmärk

(1) Saarjõe maastikukaitseala² (edaspidi *kaitseala*) võetakse kaitse alla:

1) nõukogu direktiivi 92/43/EMÜ looduslike elupaikade ning loodusliku loomastiku ja taimestiku kaitse kohta I lisas nimetatud elupaigatüüpide – jõgede ja ojade (3260)³, sinihelmika koosluste (6410), lamminiitude (6450), allikate ja allikasooide (7160), vanade loodumetsade (9010*), vanade laialehiste metsade (9020*), rohunditerikaste kuusikute (9050), soostuvate ja soo-lehtmetsade (9080*) ning siirdesoo- ja rabametsade (91D0*) kaitseks;

2) nõukogu direktiivi 92/43/EMÜ II lisas nimetatud kahe liigi, kes on ühtlasi II kategooria kaitsealused liigid, ning II lisas nimetatud võldase (*Cottus gobio*), kes on ühtlasi III kategooria kaitsealune liik, kaitseks;

3) nõukogu direktiivi 79/409/EMÜ loodusliku linnustiku kaitse kohta I lisas nimetatud liigi, kes on ühtlasi I kategooria kaitsealune liik, ja I lisas nimetatud liigi, kes on ühtlasi II kategooria kaitsealune liik, elupaikade kaitseks.

(2) Kaitseala maa- ja veela jaguneb vastavalt kaitsekorra eripärale ja majandustegevuse piiramise astmele neljaks sihtkaitsevööndiks ja kolmeks piiranguvööndiks.

(3) Kaitsealal tuleb arvestada «Looduskaitseaduses» sätestatud piiranguid käesolevas määruses sätestatud erisustega.

§ 2. Kaitseala asukoht

(1) Kaitseala asub Järva maakonnas Türi vallas Rassi külas, Pärnu maakonnas Vändra vallas Kaansoo külas ja Viljandi maakonnas Suure-Jaani vallas Kootsi külas.

(2) Kaitseala välispiir ja vööndite piirid on esitatud kaardil määruse lisas⁴.

§ 3. Kaitseala valitseja

Kaitseala valitsejad on Keskkonnaamet.

2. peatükk

KAITSEALA KAITSEKORD

§ 4. Lubatud tegevus

(1) Inimestel on lubatud viibida, pidada jahti ja püüda kala kogu kaitsealal, välja arvatud käesoleva määrusega sätestatud juhtudel sihtkaitsevööndis.

(2) Füüsilise isiku või eraõigusliku juriidilise isiku omandis oleval kinnisasjal viibimine on lubatud, arvestades «Asjaõigusseaduses» ja «Looduskaitseaduses» sätestatut.

(3) Kaitsealal on lubatud rahvaürituste korraldamine. Rohkem kui 50 osalejaga rahvaürituste korraldamine selleks ettevalmistamata kohtades on lubatud üksnes kaitseala valitseja nõusolekul.

(4) Telkimine ja lõkke tegemine kaitsealal on lubatud kaitseala valitseja nõusolekul selleks ettevalmistatud ja tähistatud paikades. Telkimine ja lõkke tegemine õuemaal on lubatud omaniku loal.

(5) Kaitseala teedel on lubatud sõidukiga sõitmine ning veealal mootoriga ujuvvahendiga sõitmine. Sõidukiga sõitmine väljaspool teid, mootoriga ujuvvahendiga sõitmine ja maastikusõidukiga sõitmine on lubatud järelevalve- ja päästetöödel, käesoleva kaitseeeskirjaga lubatud töödel, kaitseala valitsemisega seotud töödel, kaitseala valitseja nõusolekul teostatavas teadustegevuses, õuemaal omaniku loal, liinirajatiste hooldamiseks tehtavatel töödel ning piiranguvööndis maatulundusmaal metsamajandustöödel või põllumajandustöödel.

§ 5. Keelatud tegevus

Kaitseala valitseja nõusolekuta on kaitsealal keelatud:

- 1) muuta katastriüksuste kõlvikute piire ja sihtotstarvet;
- 2) koostada maakorralduskava ja teostada maakorraldustoiminguid;
- 3) väljastada metsamajandamiskava;
- 4) kehtestada detailplaneeringut ja üldplaneeringut;
- 5) anda nõusolekut väikeehitise, sealhulgas lautri või paadisilla ehitamiseks;
- 6) anda projekteerimistingimusi;
- 7) anda ehitusluba.

§ 6. Tegevuse kooskõlastamine

(1) Kaitseala valitseja ei kooskõlasta tegevust, mis kaitse-eeskirja kohaselt vajab kaitseala valitseja nõusolekut, kui see võib kahjustada kaitseala kaitse-eesmärgi saavutamist või seisundit.

(2) Kui tegevust ei ole kaitseala valitsejaga kooskõlastatud või tegevuses ei ole arvestatud kaitseala valitseja kirjalikult seatud tingimusi, mille täitmisel tegevus ei kahjusta kaitseala kaitse-eesmärgi saavutamist või seisundit, ei teki isikul, kelle huvides nimetatud tegevus on, vastavalt «Haldusmenetluse seadusele» õiguspärasest ootust sellise tegevuse õiguspärasuse osas.

(3) Keskkonnaministeriumil või Keskkonnaametil on keskkonnamõju hindamise järelevalvajana õigus määrata kaitseala kaitseks keskkonnanõudeid, kui kavandatav tegevus võib kahjustada kaitseala kaitse-eesmärgi saavutamist või seisundit.

3. peatükk

SIHTKAITSEVÖÖND

§ 7. Sihtkaitsevööndi määratlus

(1) Kaitseala sihtkaitsevöönd on kaitseala maa- või veeala seal väljakujunenud või kujundatavate looduslike koosluste säilitamiseks.

(2) Kaitsealal on neli sihtkaitsevööndit:

- 1) Tagametsa sihtkaitsevöönd;
- 2) Pärassaare-Nõmmitsa sihtkaitsevöönd;
- 3) Vanapagana sihtkaitsevöönd;
- 4) Karulaane sihtkaitsevöönd.

§ 8. Sihtkaitsevööndi kaitse-eesmärk

(1) Tagametsa sihtkaitsevööndi kaitse-eesmärk on vanade metsakoosluste, poollooduslike koosluste ja maastiku kaitse.

(2) Pärassaare-Nõmmitsa ja Vanapagana sihtkaitsevööndite kaitse-eesmärk on vanade loodusemetsade ja kaitsealuse liigi elupaiga kaitse.

(3) Karulaane sihtkaitsevööndi kaitse-eesmärk on allikasoo- ning siirdesoo- ja rabametsade kaitse.

§ 9. Lubatud tegevus

Kaitseala valitseja nõusolekul on sihtkaitsevööndis lubatud:

1) olemasoleva maaparandussüsteemi hoiutööd maaparandussüsteemi väljaspool sihtkaitsevööndit asuvate osade toimimise tagamiseks;

- 2) veerežiimi taastamine;
- 3) koosluste kujundamine vastavalt kaitse-eesmärgile;
- 4) kaitsealuste liikide elutingimuste säilitamiseks ja poollooduslike koosluste ilme ja liigikoosseisu tagamiseks vajalik tegevus;
- 5) tee, tehnovõrgu rajatise ja tootmisotstarbeta ehitise püstitamine kaitsealal paikneva kinnistu või kaitseala tarbeks ja olemasolevate ehitiste hooldustööd.

§ 10. Keelatud tegevus

Sihtkaitsevööndis on keelatud:

- 1) majandustegevus;
- 2) loodusvarade kasutamine;
- 3) metsa kõrvalsaaduste varumine, välja arvatud marjade, seente ja puude seemnete korjamine;
- 4) inimeste viibimine Pärassaare-Nõmmita sihtkaitsevööndis 1. veebruarist 30. maini ja Vanapagana sihtkaitsevööndis 15. märtsist 31. augustini, välja arvatud liikumine teel, järelevalve- ja päästetöödel, kaitseala valitsemisega seotud töödel ning kaitseala valitseja nõusolekul teostatavas teadustegevuses.

§ 11. Vajalik tegevus

Tagametsa sihtkaitsevööndis on poollooduslike koosluste esinemisaladel nende ilme ja liigikoosseisu säilimise tagamiseks vajalik niitmine või loomade karjatamine ning puu- ja põõsarinde kujundamine.

4. peatükk

PIIRANGUVÖÖND

§ 12. Piiranguvööndi määratlus

- (1) Kaitseala piiranguvöönd on kaitseala osa, mis ei kuulu sihtkaitsevööndisse.
- (2) Kaitsealal on kolm piiranguvööndit:
 - 1) Tõrvaaugu piiranguvöönd;
 - 2) Pärassaare-Nõmmita piiranguvöönd;
 - 3) Saarjõe piiranguvöönd.

§ 13. Piiranguvööndi kaitse-eesmärk

- (1) Tõrvaaugu piiranguvööndi kaitse-eesmärk on kuuse genofondi ja maastiku kaitse.
- (2) Pärassaare-Nõmmita piiranguvööndi kaitse-eesmärk on kaitsealuse liigi elupaiga kaitse.

(3) Saarjõe piiranguvööndi kaitse-eesmärk on poollooduslike koosluste, loodusliku jõe ja maastiku kaitse.

§ 14. Lubatud tegevus

(1) Piiranguvööndis on lubatud:

1) majandustegevus;

2) puhtpuistute kujundamine;

3) Saarjõe piiranguvööndis ehitise, kaasa arvatud ajutise ehitise püstitamine kaugemale kui 50 meetrit Saarjõe tavalisest veepiirist.

(2) Pärassaare-Nõmmita ja Tõrvaaugu piiranguvööndites on ehitise, kaasa arvatud ajutise ehitise püstitamine lubatud ainult kaitseala valitseja nõusolekul.

§ 15. Keelatud tegevus

Piiranguvööndis on keelatud:

1) uue maaparandussüsteemi rajamine;

2) veekogude veetaseme ja kaldajoone muutmine ning uute veekogude rajamine;

3) maavarade kaevandamine;

4) energiapuistute rajamine;

5) Pärassaare-Nõmmita piiranguvööndis uuendusraie, välja arvatud lageraie langi pindalaga kuni 1 hektar ja laiusega kuni 30 meetrit ning turberaie langi pindalaga kuni 2 hektarit (piiranguvööndi üle 60 aasta vanuse metsa osakaal ei tohi jääda väiksemaks kui 50% ning raielankide vahele tuleb jätta üle 40 aasta vanust puistut vähemalt 100 m laiuste ribadena);

6) Saarjõe ja Tõrvaaugu piiranguvööndites uuendusraie, välja arvatud lageraie langi pindalaga kuni 1 hektar ja laiusega kuni 30 meetrit ning turberaie langi pindalaga kuni 2 hektarit;

7) biotsiidi ja taimekaitsevahendi kasutamine, välja arvatud õue- ja põllumaal.

§ 16. Vajalik tegevus

Pärassaare-Nõmmita ja Saarjõe piiranguvööndites on poollooduslike koosluste esinemisaladel nende ilme ja liigikoosseisu tagamiseks vajalik niitmine või loomade karjatamine ning puu- ja põõsarinde kujundamine.

¹Nõukogu direktiiv 92/43/EMÜ looduslike elupaikade ning loodusliku loomastiku ja taimestiku kaitse kohta (EÜT L 206, 22.07.1992, lk 7–50; C 241, 29.08.1994, lk 175; L 305, 8.11.1997, lk 42–65; L 236, 23.09.2003, lk 667–702; L 284, 31.10.2003, lk 1–53) ja nõukogu direktiiv 79/409/EMÜ loodusliku linnustiku kaitse kohta (EÜT L 103, 25.04.1979, lk 1–18; L 291, 19.11.1979, lk 111; L 319, 7.11.1981, lk 3–15; L 233, 30.08.1985, lk 33–41; L 302, 15.11.1985, lk 218; L 100, 16.04.1986, lk 22–25; L 115, 8.05.1991, lk 41–55; L 164,

30.06.1994, lk 9–14; C 241, 29.08.1994, lk 175; L 223, 13.08.1997, lk 9–17; L 236, 23.09.2003, lk 667–702).

²Tulenevalt Vabariigi Valitsuse 5. augusti 2004. a korralduse nr 615-k «Euroopa Komisjonile esitatav Natura 2000 võrgustiku alade nimekiri» lisa 1 punkti 2 alapunktist 361 hõlmab kaitseala Saarjõe loodusala, kus tegevuse kavandamisel tuleb hinnata selle mõju loodusala kaitse-eesmärkidele, arvestades Natura 2000 võrgustiku alade suhtes kehtivaid erisusi.

³Sulgudes on siin ja edaspidi kaitstava elupaigatüübi koodinumber vastavalt nõukogu direktiivi 92/43/EMÜ I lisale. Tärniga (*) on tähistatud esmatahtsad elupaigatüübid.

⁴Kaitseala välispiir ja vööndite piirid on märgitud määruse lisas esitatud kaardil Eesti põhikaardi (mõõtkava 1:10 000) alusel, kasutades maakatastri andmeid seisuga november 2005. a.

Ala kaardiga saab tutvuda Keskkonnaametis, Keskkonnaministeeriumis, Keskkonnaregistris ning maainfosüsteemis (www.maaamet.ee).

LISA 2. LOODUSKAITSESEADUSEST TULENEV KAITSEKORD

Looduskaitseadus (väljavõte)

Vastu võetud 21.04.2004

RT I 2004, 38, 258

jõustumine 10.05.2004

§ 51. Koelmuala kaitse

(1) Lõhe, jõeforelli, meriforelli ja harjuse kudemis- ja elupaigana kinnitatud veekogul või selle lõigul on keelatud olemasolevate paisude rekonstrueerimine ulatuses, mis tõstab veetaset, uute paisude rajamine ning veekogu loodusliku sängi ja veerežiimi muutmine.

(1¹) Käesoleva paragrahvi lõikes 1 nimetatud veekogul või selle lõigul on loodusliku sängi, veerežiimi ning veetaseme muutmine paisude rekonstrueerimisel lubatud üksnes juhul, kui sellega parandatakse kalade kudemisvõimalusi.

LISA 3. KAITSEVÄÄRTUSTE KOONDTABEL

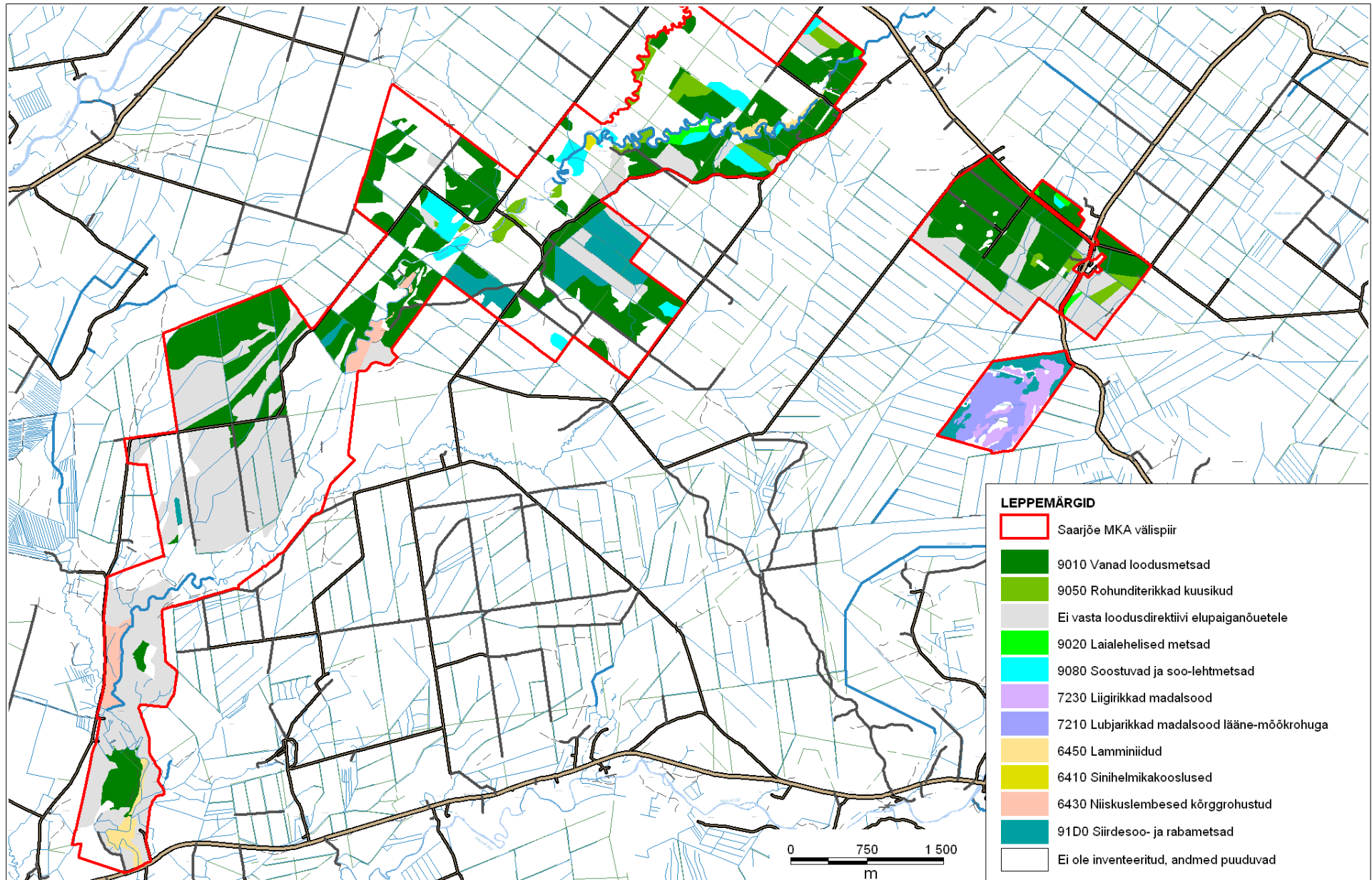
Jnr	Väärtus	Kaitse-eesmärk	Ohutegur	Meede	Oodatud tulemus
Elustik					
2.1.1.1	Kaunis kuldking (<i>Cypripedium calceolus</i>)	Saarjõe maastikukaitsealal kauni kuldkinga kasvukohtad on kantud keskkonnaregistrisse.	Kasvukohtade hävimine.	Kuldkinga inventuur ja Keskkonnaregistrisse kandmine.	1. Saarjõe maastikukaitsealal on teostatud kauni kuldkinga kasvukohtade inventuur. 2. Kauni kuldkinga leiukohad on kantud keskkonnaregistrisse.
2.1.2.1	Paksukojaline jõekarp (<i>Unio crassus</i>)	Paksukojaline jõekarp on levinud Saarlõues 6,2 km ulatuses.	Levikutõkked	Tagametsa paisu ümberehitamine.	Paksukojaline jõekarp on levinud Saarlõues 6,2 km ulatuses.
2.1.3.1	Võldas (<i>Cottus gobio</i>)	Võldas on levinud Saarlõues 6,2 km ulatuses.	Veerežiimi muutused.	Tagametsa paisu ümberehitamine.	Võldas on levinud Saarlõues 6,2 km ulatuses.
2.1.4.1	Must-toonekurg (<i>Ciconia nigra</i>)	Must-toonekurele sobiva pesitsusala säilimine kaitsealal 80 ha suurusel alal.	Häirimine	Liikumispiiranguga alade tähistamine.	Must-toonekurele sobiva pesitsusala säilimine kaitsealal 80 ha suurusel alal.
2.1.4.2	Metsis (<i>Tetrao urogallus</i>)	Kaitsealal asub vähemalt kolm metsisemängu 10 kukega.	Kaitsealal olevate metsisemängude elupaiga kvaliteet väheneb tiheda alusmetsa tõttu	Kaitseala sihtkaitsevööndi metsade looduslik areng.	Kaitsealal asub vähemalt kolm metsisemängu 10 kukega.

Jnr	Väärtus	Kaitse-eesmärk	Ohutegur	Meede	Oodatud tulemus
Kooslused					
2.2.02	Jões ja ojad (3260)	Saarjõgi on kogu kaitsealale jäävas osas vee-elustikule läbitav.	1. Tagametsa pais 2. Elupaigatüübi seisundi- ja levikuandmete puudulikkus.	1. Tagametsa paisu ümberehitamine kalapääsu rajamise eesmärgil. 2. Elupaigatüübi inventeerimine.	Saarjõgi on kogu kaitsealale jäävas osas vee-elustikule läbitav.
2.2.03	Sinihelmikakooslused (6410)	Elupaigatüüp on kaitsealal levinud vähemalt 1,2 ha seisundiga vähemalt C.	Niiduala hooldamise lakkamine	Rohumaade majandamine. Regulaarne niitmine ja võsa likvideerimine.	Elupaigatüüp on kaitsealal levinud vähemalt 1,2 ha seisundiga vähemalt C.
2.2.04	Niiskuslembesed kõrgrohustud (6430)	Elupaigatüüp on kaitsealal levinud vähemalt 22 ha seisundiga vähemalt C.	1. Elupaiga leviku killustatus 2. Niidualade võsastumine ja kasutusest väljajäämine.	Rohumaade majandamine. Regulaarne niitmine ja võsa likvideerimine intervalliga, mis tagaks vähemalt elupaigatüübi püsimise.	Elupaigatüüp on kaitsealal levinud vähemalt 44 ha seisundiga vähemalt C.
2.2.05	Lamminiidud (6450)	Elupaigatüüp on kaitsealal levinud vähemalt 21 ha seisundiga vähemalt B.	1. Elupaiga leviku killustatus 2. Niidualade võsastumine ja kasutusest väljajäämine.	Rohumaade majandamine. Regulaarne niitmine ja võsa likvideerimine intervalliga, mis tagaks vähemalt elupaigatüübi püsimise.	Elupaigatüüp on kaitsealal levinud vähemalt 21 ha seisundiga vähemalt B.

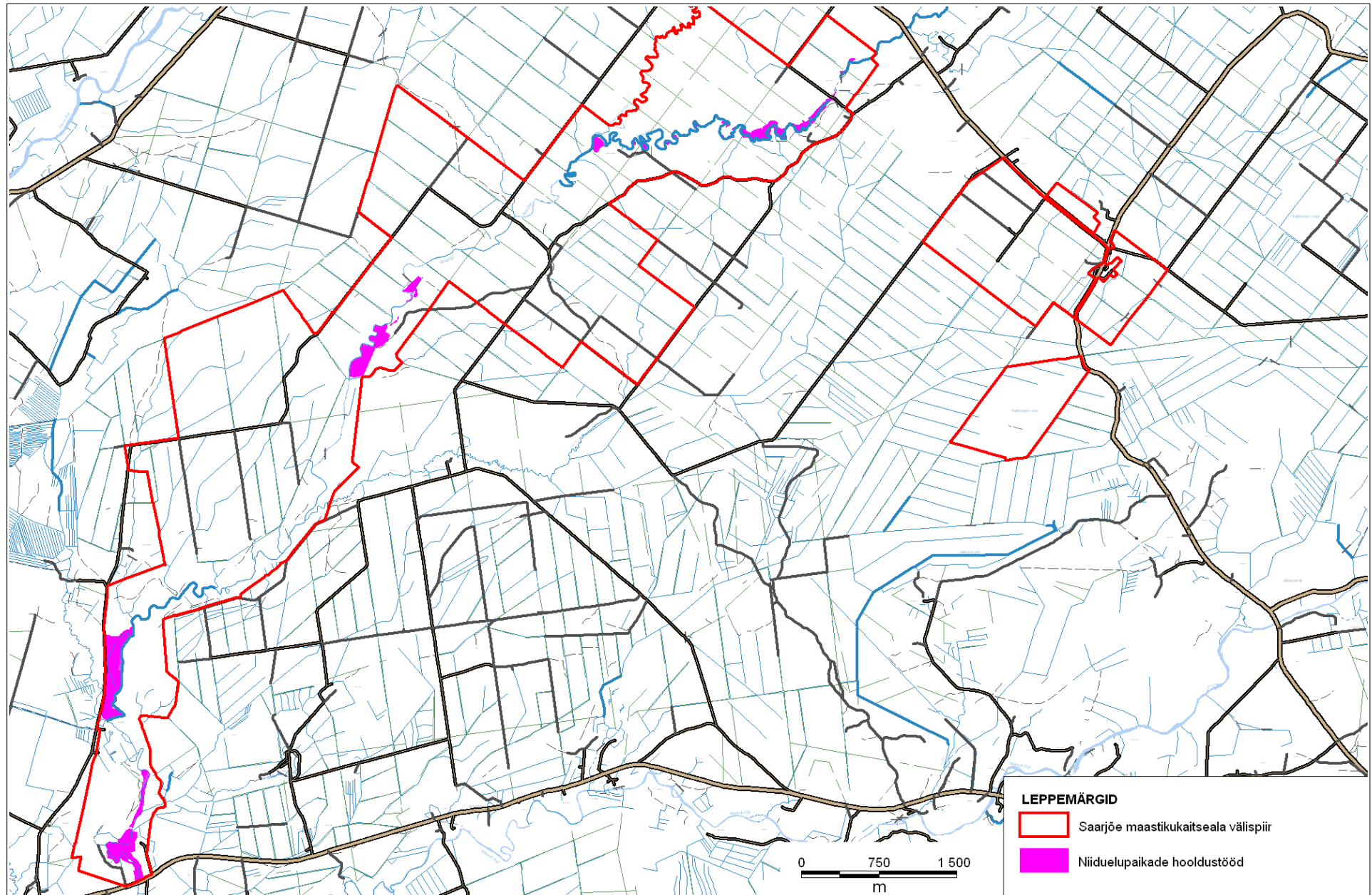
Jnr	Väärtus	Kaitse-eesmärk	Ohutegur	Meede	Oodatud tulemus
2.2.06	Allikad ja allikasood (7160) ja liigirikkad madalsood (7230)	Liigirikka madalsoo elupaigatüüp on säilinud 52 ha suurusel ala seisundiga vähemalt B.	1. Maaparandus. 2. Elupaiga kadumine kuivendatud soo kinnikasvamise tulemusena.	1. Kallissaare soo loodusliku veerežiimi taastamine. 2. Koos veerežiimi taastamisega likvideerida taastamisaladel puurinne.	1. Liigirikka madalsoo elupaigatüüp on säilinud 52 ha suurusel ala seisundiga vähemalt B 2. Liigirikka madalsoo elupaigatüübi veerežiimi taastamine 52 ha suurusel ala.
2.2.7	Vanad loodusmetsad (9010*)	Elupaigatüüp on kaitsealal levinud vähemalt 484 ha, seisundiga vähemalt B.	Vana loodusmetsa elupaik on 34% ulatuses tsoneeritud piiranguvööndi.	1. Kaitseala elupaikade inventeerimine. 2. Kaitseala kaitsekorra muutmine.	Elupaigatüüp on kaitsealal levinud vähemalt 474 ha, millest vähemalt 250 ha seisundiga vähemalt B.
2.2.8	Vanad laialehised metsad (9020*)	Elupaigatüüp on kaitsealal levinud vähemalt 7 ha.	Vana laialehelise metsa elupaik on 41% ulatuses tsoneeritud piiranguvööndi.	1. Kaitseala elupaikade inventeerimine. 2. Kaitseala kaitsekorra muutmine.	Elupaigatüüp on kaitsealal levinud vähemalt 7 ha.
2.2.9	Rohunditerikkad kuusikud (9050)	Elupaigatüüp on kaitsealal levinud vähemalt 37 ha, millest vähemalt 23 ha seisundiga vähemalt B.	Rohunditerikka kuusiku elupaik on 22% ulatuses tsoneeritud piiranguvööndi.	1. Kaitseala elupaikade inventeerimine. 2. Kaitseala kaitsekorra muutmine.	Elupaigatüüp on kaitsealal levinud vähemalt 37 ha, millest vähemalt 23 ha seisundiga vähemalt B.
2.2.10	Soostuvad ja soolehtmetsad (9080*)	Elupaigatüüp on kaitsealal levinud vähemalt 39 ha, millest vähemalt 26 ha on seisundiga vähemalt B.			Elupaigatüüp on kaitsealal levinud vähemalt 39 ha, millest vähemalt 26 ha on seisundiga vähemalt B.

Jnr	Väärtus	Kaitse-eesmärk	Ohutegur	Meede	Oodatud tulemus
2.2.11	Siirdesoo- ja rabametsad (91D0*)	Elupaigatüüp on kaitsealal levinud vähemalt 67 ha, millest vähemalt 22 ha on seisundiga vähemalt B.	1. Siirdesoo- ja rabametsa elupaik on 5% ulatuses tsoneeritud piiranguvööndi. 2. Maaparandus.	1.1. Kaitseala elupaikade inventeerimine. 1.2. Kaitseala kaitsekorra muutmine. 2. Kallissaare soo loodusliku veerežiimi taastamine.	Elupaigatüüp on kaitsealal levinud vähemalt 67 ha, millest vähemalt 22 ha on seisundiga vähemalt B.

LISA 4. SAARJÕE MAASTIKUKAITSEALA ELUPAIGATÜÜPIDE LEVIK PARANDATUD KAARDIANDMETE ALUSEL



LISA 5. SAARJÕE MAASTIKUKAITSEALA NIIDUELUPAIGATÜÜPIDE HOOLDUSTÖÖD



LISA 6. FOTOD.



FOTO 1: TAGAMETSA PAISU VAADE PEALTVOOLU.



FOTO 2: TAGAMETSA PAISU VOOLUKANAL.

LISA 7. KOOSOLEKUTE PROTOKOLLID JA OSALEJATE NIMEKIRJAD

Saarjõe maastikukaitseala (Saarjõe loodusala) kaitsekorralduskava avalikkuse kaasamise koosolek

PROTOKOLL

Suure-Jaani vallamaja
20. juuli 2012

Algus kell 14.00 lõpp kell 15.15

Juhatas: Meelis Suurkask

Protokollis: Heikki Luhamaa

Võtsid osa: (Protokollile lisatud osavõtjate nimekiri registreerimislehel)

Meelis Suurkask (MS): Andis ülevaate kaitse-eeskirjadest ja kaitsekorralduskavadest (KKK), Euroopa Liidu looduskaitse alusdokumentidest ja põhimõtetest. Samuti ülevaade KKK viimase koostamise eesmärkidest ja finantseerimisest.

Heikki Luhamaa (HL): Andis ülevaate Saarjõe MKA väärtustest ning nende kaitseks senini kaitsekorralduskavaga planeeritud tegevustest.

Uko Jürisson (UJ): Tagametsa kinnistul on Saarjõel tamm ees ja sealt ei saa forell üles kudeajal. Asub skautide kinnistul. Peaks leidma lahenduse kuidas kala liikuma saaks. Samuti võiks Rassi külas vana jõesängi taastada.

Margus Veldemann (MV): Oleme peamiselt huvitatud, kas toimub muudatus metsa majandamise tingimustes.

HL: KKKga kaitserežiimi nähtavasti ei muudeta.

MV: KKK mustandi võiks otse e-maili peale saata.

UJ: RML loodusrada on Tagametsa skaudilaagri juures. Jakobsoni rada läheb ka läbi. Järgmise koosoleku võiks teha Tõrvaaugus Rassi külaseltsi majas, siis oleks ka rohkem inimesi kohal. Metsnik Gert Fuchs teab kaitsealal ka kudlkinga kasvukohti.

UJ: Lisaks tuleks üle vaadata Tamme pais, mis asub kaitsealalt väljas Navesti jõe peal, kuid sealt ei saa ka kala mööda.

/Allkirjastatud digitaalselt/

Meelis Suurkask

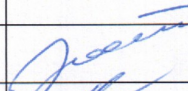
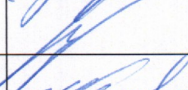
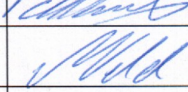

juhataja

/Allkirjastatud digitaalselt/

Heikki Luhamaa

protokollija

**SAARJÕE MAASTIKUKAITSEALA (SAARJÕE LOODUSALA) KAITSEKORRALDUSKAVA AVALIKKUSE
KAASAMISE KOOSOLEK**

Jrk	Nimi	Asutus (seos alaga)	Kontakt	Allkiri
1.	Uko Jüriinson	Kullisaare talu Rassi külas.	5264 820	
2.	Heikki Luhamäe	KKK koostaja	5270150	
3.	Meeses Suurbekke	Hickkonnaare talu	5164 997	
4.	Maregus Veldmann	Sõdra Metsad OÜ	53445556	
5.				
6.				
7.				
8.				
9.				
10.				
11.				
12.				
13.				
14.				
15.				
16.				
17.				
18.				
19.				

Saarjõe maastikukaitseala (Saarjõe loodusala) kaitsekorralduskava
teine avalikkuse kaasamise koosolek

PROTOKOLL

Suure-Jaani vallamaja

5. märts 2013

Algus kell 15.00 lõpp kell 15.50

Juhatas: Meelis Suurkask

Protokollis: Heikki Luhamaa

Võtsid osa: (Protokollile lisatud osavõtjate nimekiri registreerimislehel)

Meelis Suurkask (MS): Teeb sissejuhatuse kaitsealade kaitsekorda, tutvustab kaitse-eeskirjade ja kaitsekorralduskavade (KKK) erinevusi, Euroopa Liidu looduskaitse alusdokumentidest ja põhimõtetest. Samuti ülevaade KKK viimase koostamise eesmärkidest ja finantseerimisest.

Heikki Luhamaa (HL): Tutvustab Saarjõe MKA kaitsekorralduskava. Annab ülevaate kaitseala väärtustest, kaitsekorrast, planeeritud töödest, ajakavast ning eesmärkidest.

Uko Jürisson (UJ): Hea meel, et eelmisel korral südamele olnud Tagametsa tammi renoveerimine on tegevustesse sisse pandud. Hiieojast ülevalpool on Saarjõgi sirgendatud ja jääb sageli kuivaks, sellega oleks samuti vaja midagi ette võtta.

MS: See osa jääb kaitsealast välja ja selle lahendamiseks oleks vajalik seal olevate kuivendussüsteemidega midagi ette võtta. Aga see jääb hetkel teemaks olevast alast välja.

Jüri Ehandi (JE): Olen siin skautide esindajana ja meil on plaanis Tagametsa laagri tammi rekonstrueerimine. Hetkel teeme detailplaneeringut. Saadame info tööde planeeritavate mahtude ja aja kohta märtsikuu jooksul. Tahaksime teada, mis metsad meie kinnistu laagripaiga ümber asuvad.

HL: Vanad loodumetsad 9010 on sinna inventeeritud.

MS: Keskkonnaamet saab anda võimalusi ka vanades loodumetsades ohtlike puude raiumiseks.

/Allkirjastatud digitaalselt/

Meelis Suurkask

juhataja

/Allkirjastatud digitaalselt/

Heikki Luhamaa

protokollija



Euroopa Liit
Euroopa
Regionaalarengu Fond



Eesti tuleviku heaks

Suure-Jaani Vallamaja 05.03.2013

SAARJÕE MAASTIKUKAITSEALA (SAARJÕE LOODUSALA) KAITSEKORRALDUSKAVA AVALIKKUSE
KAASAMISE KOOSOLEK

Jrk	Nimi	Asutus (seos alaga)	Kontakt	Allkiri
1.	Melis Suurkask	tekkharvaamet	5166997	
2.	Agu Ots	maamannik	56693221	
3.	Nillu Kuldrepp	maamannik	53306418	
4.	Peter Kuldrepp	maamannik	5038803	
5.	Naima Täär	KKI	5229598	
6.	Toomas Awasaku	maamannik	56942847	
7.	Uuo Yüüriisa	keelirakka talu	5264820	
8.	Hele Kalle	maamannik	4355435	
9.	Taru Luual	suure-jõue W. Kesklinna	53420340	
10.	Avo Jare	"	4345431	
11.	Jüri Ehandi	maamannik Eesti Sõjaväe Ühng	56229188	
12.	Eero Ehandi	Eesti Sõjaväe Ühng	5511612	
13.	Heiki Luuana	Comultore OÜ	5270190	
14.				
15.				
16.				
17.				
18.				
19.				