

KINNITATUD
Keskkonnaameti
3.04.2024
korraldusega nr 1-3/24/142

Ridaküla loodusala (Ridaküla hoiuala, Aranküla must-toonekure püsielupaiga) kaitsekorralduskava

Keskkonnaamet 2024

Sisukord

1.	ALA ISELOOMUSTUS.....	3
1.1.	Uuritus ja seire.....	6
2.	KAITSEVÄÄRTUSED JA KAITSE-EESMÄRGID.....	7
3.	KAVANDATAVAD KAITSEKORRALDUSLIKUD TEGEVUSED.....	13
3.1	Hoiuala tähiste paigaldamine	15
3.2	Külastuskorraldus	15
	KASUTATUD ANDMEALLIKAD	16

1. ALA ISELOOMUSTUS

Loodusalale jäävad kaitstavad loodusobjektid	Ridaküla hoiuala (KLO2000197), Aranküla must-toonekure püsielupaik (KLO3000791)
Loodusala nimi	Ridaküla loodusala (EE0020321)
Maismaa pindala (ha)	143,4 ha
Pindala kokku (ha)	143,4 ha
Asukoht ja piirid	Rapla maakond, Rapla vald, Aranküla, Ridaküla ja Ülejõe küla Leitav Keskkonnaportaalist
Kaitsekord	Vabariigi Valitsuse 27. juuli 2006. a määrus nr 175 „ Hoiualade kaitse alla võtmine Rapla maakonnas ” Looduskaitseseadus § 14, 32, 33, § 10 lg 3 Vabariigi Valitsuse 5. augusti 2004. a korralduse nr 615 „ Euroopa Komisjonile esitatav Natura 2000 võrgustiku alade nimekirj ” § 2 p 358 Vabariigi Valitsuse 20.05.2004 määrus nr 195 „I ja II kaitsekategooriana kaitse alla võetavate liikide loetelu”
Koostaja nimi	Lissel Tanni
Koostamise aasta	2024
Kaitsekorralduskava koostamise kord	Keskkonnaministri 2. novembril 2022. a määrus nr 50 „ Kaitsekorralduskava koostamise ja kinnitamise kord ning kaitsekorralduskava kinnitaja määramine ”

Tervikuna metsa- ja rabakooslustega kaetud Ridaküla loodusala asub Raplamaal. Mitmekesine looduskeskkond on heaks elupaigaks must-toonekurele. Metsa- ja sooelupaikade kaitse tagatakse läbi loodusliku arengu ja ekspertiisi tulemustest tulenenud kaitse tegevustest. Praktilised tegevused kavandatakse peale ekspertiisi tulemuste laekumist.

Kaitsekorralduskava annab soovitusel kaitstava ala valitsejale kaitse eesmärkide saavutamise parimatest viisidest, kuid ei loo õigusi ega kohustusi kolmandale isikule.

Ridaküla loodusala (Ridaküla hoiuala, Aranvere must-toonekure püsielupaiga) kaitsekorralduskava on koostatud tähtajatult. Kava vaadatakse üle ja uuendatakse põhjendatud juhtudel väärtuste kaitse tagamise eesmärgil lähtuvalt tulemuslikkuse hindamise või uue inventuuri andmetest.

Kasutatud lühendid, mõisted ja selgitused

KE – kaitse-eeskiri

Kaitseväärtus – kaitse-eeskirjas nimetatud kaitstav loodusväärtus (kaitse-eesmärk)

Kaitse eesmärk – kaitseväärtuse soovitud seisund

KeA – Keskkonnaamet

KKK – kaitsekorralduskava

LKS – looduskaitseseadus

KA – kaitseala

HA – hoiuala

PEP – püsielupaik

LoD – loodusdirektiiv (käsitleb ohustatud elupaikade ning loodusliku loomastiku ja taimestiku kaitsepõhimõtteid)

LiD – linnudirektiiv (sätestab liikmesriikide õigused ja kohustused loodusliku linnustiku kaitseks ja kasutamiseks)

LoA – loodusala (loodusdirektiivi I ja II lisas nimetatud elupaigatüüpide või liikide kaitseks asutatud ala)

RMK – Riigimetsa Majandamise Keskus

EELIS – Eesti Looduse Infosüsteem

SKV – sihtkaitsevöönd

Säilitamine – olemasolevate väärtuste säilitamine (seisund ei muutu halvemaks, säilitamine ei tähenda seda, et seisund peab jääma samaks) (looduslik areng)

Seisundi parendamine – arvestatava esinduslikkus

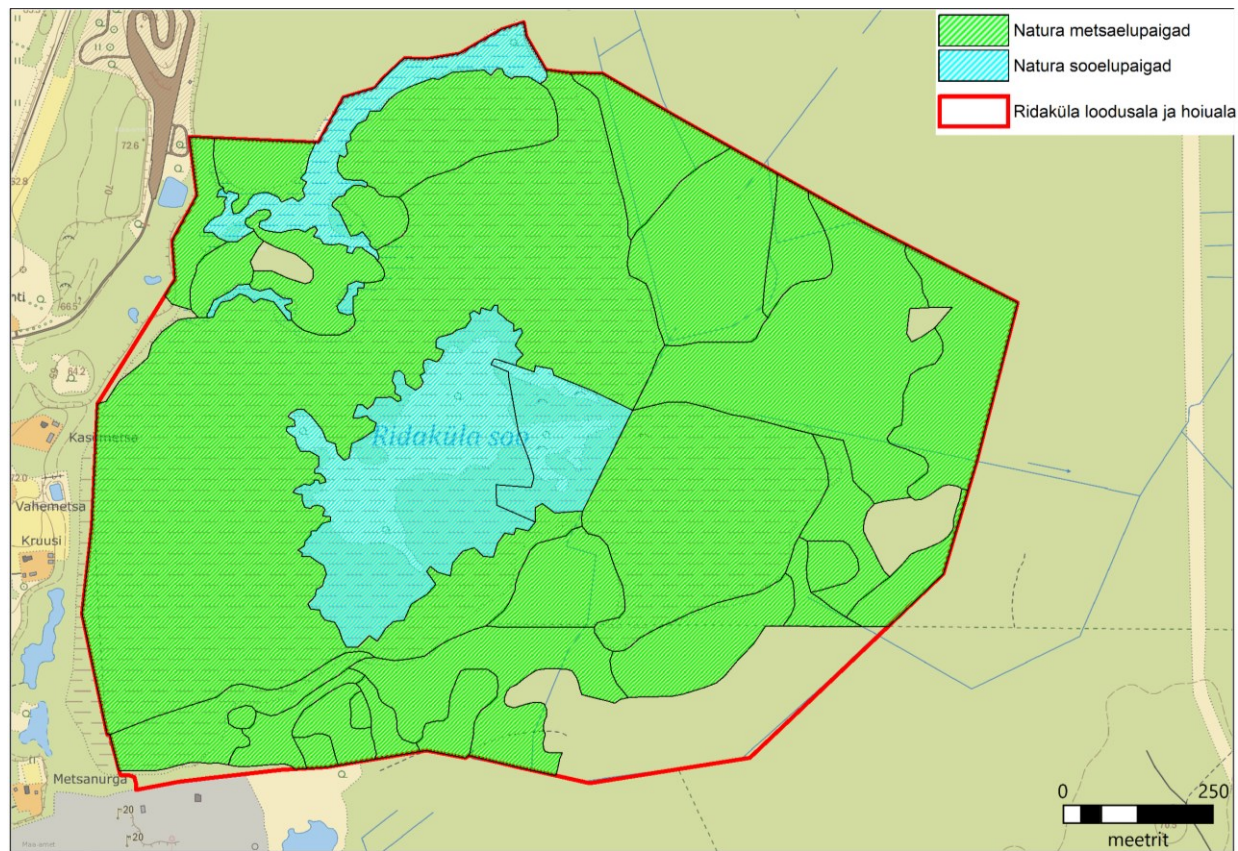
PV – piiranguvöönd

SDF – Natura standardandmebaas

Seisundi parendamine – arvestatava esinduslikkusega (C) elupaikade seisundi parendamine (kraavide sulgemine, looduslikule arengule jätmise jms)

Taastamine – tegevused, mis on seotud olemasolevate, kuid halvenenud struktuuriga elupaikade taastamisega (näiteks PLKd, sood)

Kujunemise potentsiaal – SKV-s potentsiaal tulevikus elupaikade kujunemiseks potentsiaalsete elupaikade arvelt.



Joonis 1. Ridaküla loodusala piirid, hoiuala piirid ja Natura metsa- ja soelupaigad (piirid: EELIS, jaanuar 2024; aluskaart: Eesti Põhikaart, Maa-ameti WMS kaardirakendus, jaanuar 2024).

1.1. Uuritus ja seire

Inventuurid ja uuringud

Ridaküla loodusalal viidi läbi ülepinnaline Natura elupaikade inventuur 2019. aastal (inventeerija Renno Nellis) „Ridaküla, Pae, Selja-Põdra loodusalade inventuuri” raames. Inventuur tugines inventeerimise juhenditele, mis on kättesaadavad Kliimaministeeriumi kodulehel (välja toodud kasutatud andmeallikate all). Inventuuri käigus piiritleti ja määratleti uusi metsaelupaikasad, mis on kantud EELISE infosüsteemi uute aladena. Seoses uue inventuuriga on vaja korrigeerida loodusala ja hoiuala kaitse-eesmärke ja Natura standardandmebaasi. 2020. aastal teostas Toivo Sepp Ridaküla loodusala soode vaatlust. Vaatluse tulemused ühtivad 2019. aasta inventuuri omadega.

Must-toonekure leiukoha vaatlused on toimunud Ridaküla loodusalal kuuel korral (1985, 1986, 1987, 1999, 2012 ja 2014). 2021. aastal piiritleti elupaik (Renno Nellis).

Riiklik seire

Loodusalal asus kolm ohustatud taimekoosluste (Natura elupaigad) seirejaama (SJA5532000, SJA5532003 ja SJA5532002), mis on tänaseks arhiveeritud, ja üks käimasolev tolmeldajate koosluste ja päevaliblikate koosluste seirejaam (SJB3597000).

Inventuuride ja uuringute vajadus

Ridaküla loodusalal on vaja teostada veerežiimi hinnang (143,4 ha), et kavandada vajalikke meetmeid soo- ja metsaelupaikade seisundite parendamiseks.

2. KAITSEVÄÄRTUSED JA KAITSE-EESMÄRGID

Ridaküla loodusala looduskaitsetelised väärtused on Euroopa Liidu loodusdirektiivi¹ (edaspidi LoD) I lisasse kantud kooslused ja linnudirektiivi² I lisas nimetatud liik. Ridaküla loodusala kaitse-eesmärkideks olevad väärtused (kaitseväärtused) on kinnitatud Vabariigi Valitsuse 2004. aasta korraldusega³, hoiuala omad Vabariigi Valitsuse 2006. aasta määrusega⁴. Aranküla must-toonekure püsielupaik on moodustatud looduskaitseseaduse⁵ alusel Vabariigi Valitsuse 2004. aasta määrusega⁶. **Ridaküla looduslal** on kaitse eesmärgiks kuus elupaigatüüpi – rabad (7110*)⁷, rikutud, kuid taastamisvõimelised rabad (7120), siirde- ja õõtsiksood (7140), nokkheinakooslused turvastunud nõgudes (7150), soostuvad ja soo-lehtmetsad (9080*) ja siirdesoo- ja rabametsad (91D0*). **Ridaküla hoiualal** on kaitse eesmärgiks seitse LoD I lisas nimetatud elupaigatüüpi – kuivad niidud lubjarikkal mullal (6210*), rabad (7110*), rikutud, kuid taastamisvõimelised rabad (7120), siirde- ja õõtsiksood (7140), rohunditerikkad kuusikud (9050), soostuvad ja soo-lehtmetsad (9080*) ja siirdesoo- ja rabametsad (91D0*). Tabelis 1 toodud kaitseväärtuste seisundid on määratud siin loetletud inventuuride andmete põhjal.

Loodusala kaitse-eesmärkidesse tuleb lisada liigirikkad madalsood (7230), vanad loodusmetsad (9010*), vanad laialehised metsad (9020*) ja rohunditerikkad kuusikud (9050). **Hoiuala** kaitse-eesmärkidest tuleb eemaldada kuivad niidud lubjarikkal mullal (6210*). Hoiuala kaitse-eesmärkidesse tuleb lisada liigirikkad madalsood (7230), vanad loodusmetsad (9010*) ja vanad laialehised metsad (9020*). Kaitse-eesmärkide eemaldamise põhjuseks on teaduslikud vead ja uute inventuuride tulemused, antud elupaigatüüpe looduslal ja hoiualal ei ole. Kaitse-eesmärkideks lisamise põhjuseks on uute inventuuride tulemused ja uued andmed EELISE andmebaasis.

Aranküla must-toonekure püsielupaiga kaitse-eesmärgiks on must-toonekurg. Aranküla must-toonekure PEP kuulub kogu ulatuses sihtkaitsevööndisse ja jääb Ridaküla loodusala/hoiuala piiridesse.

Tabelis 1 on elupaigatüüpide seisund ja eesmärk määratud looduses realselt olemasoleva, st inventeeritud ja EELISesse kantud elupaigatüüpide alusel. Vastavalt sellele tuleb korrigeerida ka standardandmebaasi andmeid. Standardandmebaasi muudatuse põhjendusteks on looduslik areng ja varasem valemäärang.

Tabelis 1 võetakse kokku Ridaküla loodusala kaitseväärtuste hoidmisega seotud kaitse-eesmärgid, soodsa looduskaitsetelise seisundi saavutamist või hoidmist mõjutavad tegurid ning nende ärahoidmiseks või leevendamiseks ettenähtavad meetmed ning kaitsetegevuse oodatavad tulemused. Liigi soodsa seisundi saavutamise või hoidmise

¹ [EÜ nõukogu direktiiv 92/43/EMÜ](#)

² [EÜ nõukogu direktiiv 2009/147/EÜ](#)

³ Vabariigi Valitsuse 05.08.2004 [korraldus nr 615](#) „Euroopa Komisjonile esitatav Natura 2000 võrgustiku alade nimekiri”

⁴ Vabariigi Valitsuse 27.07.2006 [määrus nr 175](#) „Hoiualade kaitse alla võtmine Rapla maakonnas”

⁵ Looduskaitseseadus § 10 lõige 3

⁶ Vabariigi Valitsuse 20.05.2004 [määrus nr 195](#) „I ja II kaitsekategoriana kaitse alla võetavate liikide loetelu”

⁷ Sulgudes on siin ja edaspidi kaitstava elupaigatüübi koodi number vastavalt loodusdirektiivi I lisale. Tärniga (*) on tähistatud esmatähtsad elupaigatüübid.

tarvis seatavad meetmed on seatud vastavalt kaitse tegevuskavale. Kava on leitav Keskkonnaameti kodulehel ja viide on lisatud kasutatud andmeallikate nimekirja.

Tabel 1. Ridaküla loodusala kaitseväärtuste koondtabel (kooslused)

Kaitseväärtus ⁸	Seisund ⁹ (pindala/esinduslikkus)	Kaitse eesmärk ¹⁰	Mõjutegurid	Meetmed	Oodatav tulemus ¹¹	Märkused	Panus üldpindalasse / SDF-i (%) ¹²
Rabad (7110*) LoA – ja, LoD – I, KE – ja Kaasnevad siirde- ja õõtsiksood (7140) LoA – ja, LoD – I, KE – ja	12,9 ha / C (millest 0,6 ha on 7140)	Elupaigatüübi seisundi parendamine 12,9 ha (C→B)	Kuivendus	Looduslikule arengule jätmise ¹³ Veerežiimi taastamise ekspertiis ja vastavalt ekspertiisile tööde teostamine	Heas seisus elupaika on säilinud 12,9 ha	Korrigeerida SDFi elupaiga pindala osas (SDF 29 ha→12 ha)	0,009/0,012
Rikutud, kuid taastamisvõimelised rabad (7120) LoA – ja, LoD – I, KE – ja	3,5 ha / C (millest 0,7 ha on 7140)	Elupaigatüübi teisenemine looduslikus seisundis rabadeks (7110*) või siirdesoo- ja	Kuivendus	Looduslikule arengule jätmise Veerežiimi taastamise ekspertiis ja vastavalt	Elupaigatüüpi ei esine Sõltuvalt rakendatud kaitsemeetmetest ja asukohast on kujunemas elupaigatüübiks 7110* või 91D0*	2015 SDF 5 ha ja C esinduslikkus	0,021–0,132/0,159

⁸ LKS – kaitsekategooria looduskaitsealaduse alusel;
KE (jah/ei) – on või ei ole kaitstava ala kaitse-eesmärk;
LoD – loodusdirektiivi lisa number;

LoA (jah/ei) – on või ei ole loodusala kaitse-eesmärk

⁹ Elupaigatüübi esinduslikkus: A – väga hea, B – hea, C – arvestatav, p – potentsiaalne

¹⁰ Kaitse eesmärk seatakse aastaks 2050.

¹¹ Oodatav tulemus seatakse aastaks 2050 ja tulemuslikkust hinnatakse iga 10 aasta tagant.

¹² 2019. a loodusdirektiivi aruande andmete põhjal (<https://nature-art17.eionet.europa.eu/article17/habitat/report/>). Numbrid näitavad, milline on selle loodusala elupaigatüüpide osakaal kogu Eesti elupaigatüüpide / kõikide SDF-i kantud elupaigatüüpide pindalast.

¹³ Looduslikule arengule jätmise, kuniks on selgunud ekspertiisi tulemused ja kaitsekorralduslikud tegevused

Kaasnevad siirde- ja õõtsiksood (7140) 20% LoA – ja, LoD – I, KE – ja		rabametsadeks (91D0*)		ekspertiisile tööde teostamine			
Nokkheinakooslused turvastunud nõgudes (7150) LoA – ja, LoD – I, KE – ei	Ei ole eraldi kaardistatud	Elupaigatüübi säilimine looduslikus seisundis rabade (7110*) koosseisus		Looduslikule arengule jätmine		Kuulub rabade (7110*) koosseisu, ei käsitleta eraldi elupaigana	-
Liigirikkad madalsood (7230) LoA – ei, LoD – I, KE – ei Kaasnevad siirde- ja õõtsiksood (7140) LoA – ja, LoD – I, KE – ja	3,8 ha / B (millest 0,38 ha on 7140)	Elupaigatüübi säilitamine 3,8 ha (B)	Kuivendus	Looduslikule arengule jätmine Lisada loodusala ja hoiuala kaitse-eesmärkidesse	Heas seisus elupaika on säilinud 3,8 ha	Lisada SDFi (3 ha)	0,014/0,022
Kuivad niidud lubjarikkal mullal (6210*) LoA – ei, LoD – I, KE – ja	0 ha	Puudub		Puudub Eemaldada hoiuala kaitse-eesmärkide hulgast.		Tegemist on teadusliku veaga. Elupaigatüüpi alal ei leidu.	-
Vanad loodumetsad (9010*) LoA – ei, LoD – I, KE – ei Kaasnevad rohunditerikkad kuusikud (9050) LoA – ei, LoD – I, KE – ja	Kokku 43,1 ha (millest 0,3 ha on 9050): • 2,2 ha / B • 35,2 ha / C • 5,7 ha / p	Elupaigatüübi säilitamine 2,2 ha (B) Elupaigatüübi seisundi parendamine 35,2 ha (C→B)	Metsaraie	Looduslikule arengule jätmine Lisada loodusala ja hoiuala kaitse-eesmärkidesse	Heas seisus elupaika on säilinud 37 ha Kujunemise potentsiaal 5,7 ha	Lisada SDFi (41 ha)	0,053/0,065

Vanad laialehised metsad (9020*) LoA – ei, LoD I, KE – ei	0,6 ha / C	Elupaigatüübi seisundi parendamine 0,6 ha (C→B)	Metsaraie	Looduslikule arengule jätmine Lisada loodusala ja hoiuala kaitse-eesmärkidesse (asub pv-s)	Heas seisus elupaika on säilinud 0,6 ha	Lisada SDFi (1 ha)	0,008/0,009
Rohunditerikkad kuusikud (9050) LoA – ei, LoD – I, KE – ja Kaasnevad vanad loodumetsad (9010*) LoA – ei, LoD – I, KE – ei	Kokku 15,4 ha (millest 4,5 ha on 9010*): • 5,8 ha / B • 9,1 ha / C • 0,5 ha / p	Elupaigatüübi säilitamine 5,8 ha (B) Elupaigatüübi seisundi parendamine 9,1 ha (C→B)	Metsaraie	Looduslikule arengule jätmine Lisada loodusala kaitse-eesmärkidesse	Heas seisus elupaika on säilinud 14,9 ha Kujunemise potentsiaal 0,5 ha	Lisada SDFi (11 ha)	0,167/0,203
Soostuvad ja soo- lehtmetsad (9080*) LoA – ja, LoD – I, KE – ja Kaasnevad vanad loodumetsad (9010*) LoA – ei, LoD – I, KE – ei	Kokku 2,5 ha (millest 0,2 ha on 9010*): • 2 ha / C • 0,5 ha / p	Elupaigatüübi seisundi parendamine 2 ha (C→B)	Metsaraie	Looduslikule arengule jätmine Veerežiimi taastamise ekspertiis ja vastavalt ekspertiisile tööde teostamine	Heas seisus elupaika on säilinud 2 ha Kujunemise potentsiaal 0,5 ha	Korrigeerida SDFis elupaiga pindala osas (SDF 8 ha→2 ha)	0,006–0,005/0,006
Siirdesoo- ja rabametsad (91D0*) LoA – ja, LoD – I, KE – ja Kaasnevad rikitud, kuid taastamisvõimelised rabad (7120)	Kokku 51 ha (millest 0,4 ha on 7120): • 4,8 ha / A • 46,2 ha / B	Elupaigatüübi säilitamine 51 ha (A+B)	Kuivendus	Looduslikule arengule jätmine	Heas seisus elupaika on säilinud 51 ha	Korrigeerida SDFis elupaiga pindala osas (SDF 61 ha→51)	0,116–0,102/0,130

LoA – ja, LoD – I, KE – ja							
-------------------------------	--	--	--	--	--	--	--

Tabel 2. Aranküla Must-toonekure püselupaik

Väärtus	Seisund	Kaitse-eesmärk	Mõjutegurid	Meetmed	Oodatav tulemus	Märkused
Must-toonekurg <i>(Ciconia nigra)</i> LKS – I, KE – ja, LiD – I	Pesa varisenud, uut pesa ei leitud ¹⁴ 2021 piiritleti elupaik	Pesitsusterritooriumi säilimine 19,6 ha	Kuivendus Metsaraie	Inventuur ja ekspertiis veerežiimi taastamise kohta ¹⁵	Pesitsusterritoorium on säilinud 19,6 ha	1985–1986 pesa asustatud 1987., 1999. a pesa asustamata 2012., 2014. a pesa varisenud

¹⁴ 2014. a seireandmed

¹⁵ Elupaiga/loodusliku veerežiimi taastamine planeeritakse lähtuvalt ekspertiisi tulemustest.

3. KAVANDATAVAD KAITSEKORRALDUSLIKUD TEGEVUSED

Vajalike tegevuste tabelisse (tabel 3) on koondatud tööd, mis on vajalikud kaitse eesmärkide saavutamiseks, tabelit võidakse tulevikus täiendada. Tabelis on tegevused jaotatud vastavalt tegevuse olulisusele järgmistesse prioriteetsusklassidesse:

- 1) esimene prioriteet – hädavajalik tegevus, milleta kaitse eesmärkide täitmine planeeritavas ajavahemikus on võimatu, see on kaitseväärtuste säilimisele ja toimiva ohuteguri kõrvaldamisele suunatud tegevus (taastamine, taasloomine); kaitsekorralduse tulemuslikkuse hindamiseks vajalik tegevus (inventeerimine);
- 2) teine prioriteet – vajalik tegevus, mis on suunatud väärtuste taastamisele ja potentsiaalsete ohutegurite kõrvaldamisele;
- 3) kolmas prioriteet – soovituslik tegevus ehk tegevus, mis aitab kaudselt kaasa väärtuste säilimisele ja taastamisele ning ohutegurite kõrvaldamisele (infotahvlid, külustustaristu).

Tabel 3. Vajalikud tegevused

Jrk	Tegevuse nimetus	Maht	Tegevuse tüüp	Korraldaja	Prioriteet	Ajagraafik
Inventuurid, seired, uuringud						
1	Veerežiimi mõju hindamine soo- ja metsaelupaikadele ja PEP-le	143,4 ha	Inventuur ja ekspertiis	KeA	I	2025
Taristu						
2	Hoiuala tähistamine	2 keskmist tähist	Kaitsealuste objektide tähistamine, tähiste hooldamine	RMK	II	2026
Kavad, eeskirjad						
3	Kaitsekorralduskava andmete ülevaatamine ja vajadusel uuendamine	Tegevuskava	KeA	I	1 kord kümne aasta jooksul	
4	Kaitsekorralduskava tulemuslikkuse hindamine	Tegevuskava	KeA	I	1 kord kümne aasta jooksul	

5	Hoiuala muutmine	kaitse-eesmärkide	Kaitse-eesmärkide muutmine	KLIM	I	2025
6	Loodusala muutmine	kaitse-eesmärkide	Kaitse-eesmärkide muutmine	KLIM	I	2025

3.1 Hoiuala tähiste paigaldamine

Ridaküla hoiuala piirid on tähistamata. Lihtsasti ligipääsetavatesse kohtadesse ehk teede juurde (koordinaadid: 548474.30035375; 6542795.42771108 ja 548507.56665709; 6541727.4304198) on vaja paigaldada kaks keskmise suurusega tähist tekstiga „Ridaküla hoiuala”. Tähiste hooldus – lõhutud/rikutud piiritähiste asendamine toimub jooksvalt vastavalt vajadusele. Olemasolevate ja planeeritavate tähiste asukohad on näha külalistaristu virtuaalkontoris (haldusalasisene töökeskkond). Tegevus kuulub II prioriteeti ja seda korraldab RMK.

3.2 Külastuskorraldus

Ridaküla looduslalal pole külastustaristut ja seda pole ka plaanis sinna rajada.

KASUTATUD ANDMEALLIKAD

EELIS. (2010). [EELIS Infoleht](#)

Helm, A., Kalamees, R., Kukk, T., Mesipuu, M., & Roosalu, E. (2010). Juhend loodusdirektiivi I lisa pool-looduslike elupaigatüüpide seisundi hindamiseks. Tartu: Pärandkoosluste Kaitse Ühing.

Must-toonekure (*Ciconia nigra*) kaitse tegevuskava. (2018). Keskkonnaamet.

Paal, J. (2004). Euroopas väärtustatud elupaigad Eestis. Tallinn: AS Kirjastus Ilo ja trükikoda Ilo Print.

Paal, J. (2007). Loodusdirektiivi elupaigatüüpide käsiraamat. Tallinn: Auratrükk.

Pajula, R., & Ilomets, M. (2012). Juhend loodusdirektiivi I lisa soo-elupaigatüüpide seisundi hindamiseks. Tallinn: MTÜ Eesti Märjalade Ühing.

Palo, A. (2018). Loodusdirektiivi metsaelupaikade inventeerimise juhend. Tartu.

Vabariigi Valitsuse 05.08.2002 korraldus nr 615 „Euroopa Komisjonile esitatav Natura 2000 võrgustiku alade nimekiri”.