

KINNITATUD
Keskkonnaameti peadirektori
asetäitja
22.03.2024
korraldusega nr 1-3/24/106

Padakõrve loodusala kaitsekorralduskava

SISUKORD

1. Ala iseloomustus	4
1.1 Uuritus ja seire	7
2. Kaitseväärtused ja kaitse eesmärgid	8
3. Kavandatavad kaitsekorralduslikud tegevused	11

Kasutatud lühendid, mõisted ja selgitused

KE – kaitse-eeskiri

Kaitseväärtus – kaitse-eeskirjas nimetatud kaitstav loodusväärtus (kaitse-eesmärk)

Kaitse eesmärk – kaitseväärtuse soovitud seisund

KeA – Keskkonnaamet

KKK – kaitsekorralduskava

LKS - looduskaitseeadus

LKA – looduskaitseala

LoD – loodusdirektiiv (käsitleb ohustatud elupaikade ning loodusliku loomastiku ja taimestiku kaitsepõhimõtteid)

LoA – loodusala (loodusdirektiivi I ja II lisas nimetatud elupaigatüüpide või liikide kaitseks asutatud ala)

SKV – sihtkaitsevöönd

PV – piiranguvöönd

SDF – Natura standardandmebaas

Säilitamine – olemasolevate väärtuste säilitamine (seisund ei muutu halvemaks, säilitamine ei tähenda seda, et seisund peab jääma samaks) (looduslik areng)

Seisundi parendamine – arvestatava esinduslikkusega (C) elupaikade seisundi parendamine (kraavide sulgemine, looduslikule arengule jätmise jms)

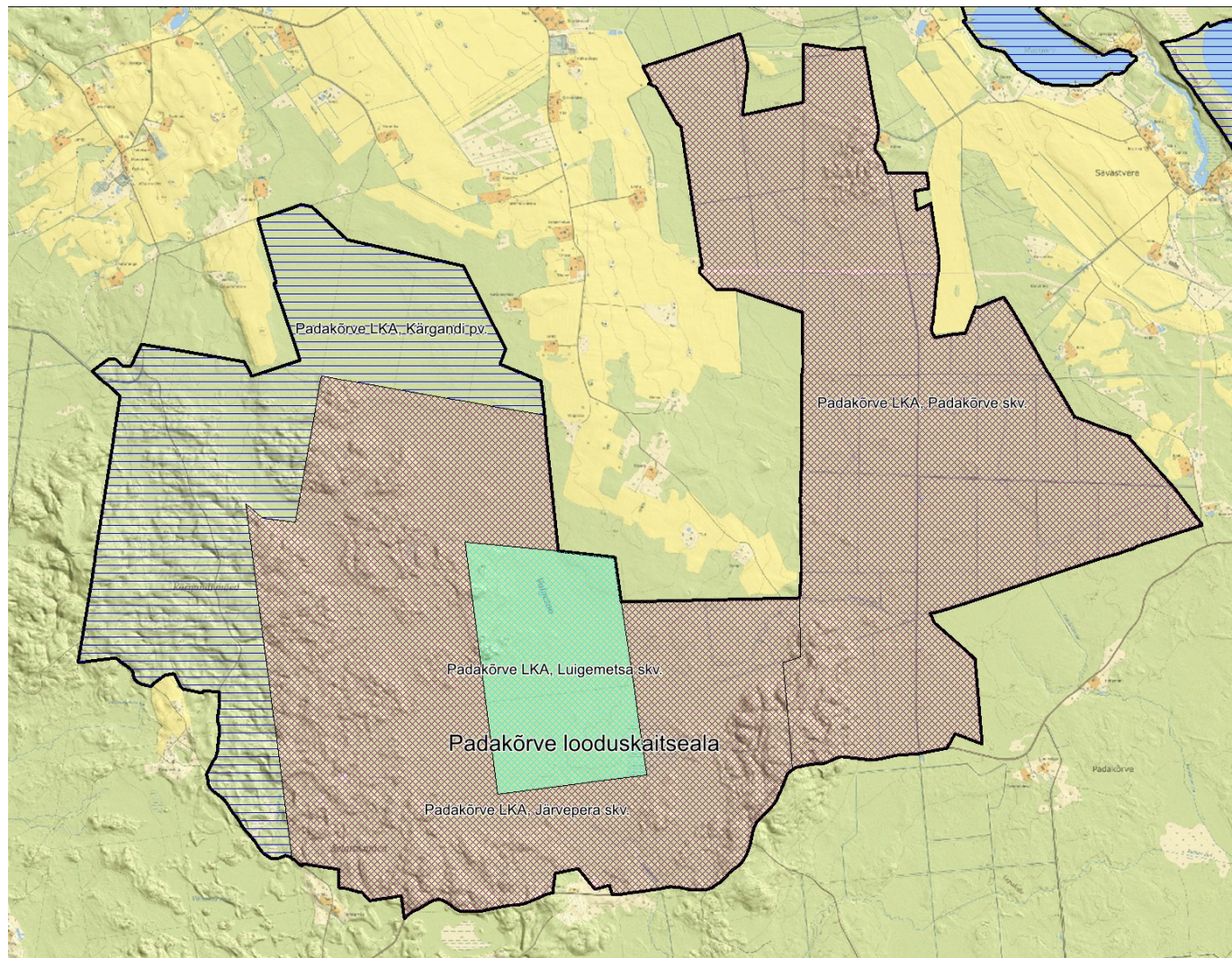
1. ALA ISELOOMUSTUS

Padakõrve loodusala kaitstakse ulatuslikul alal erinevaid metsaelupaiku. Läbi elupaikade range kaitse tagatakse hea seisund haruldastele ja ohustatud liikidele, sh poropoorikule, meri- ja kalakotkale, metsisele, kanakullile jpt. Alale on eelmisel sajandil rajatud kuivendusvõrke, mille mõju ulatust on vajalik hinnata. Olulist mõju avaldavad kraavid on vajalik likvideerida.

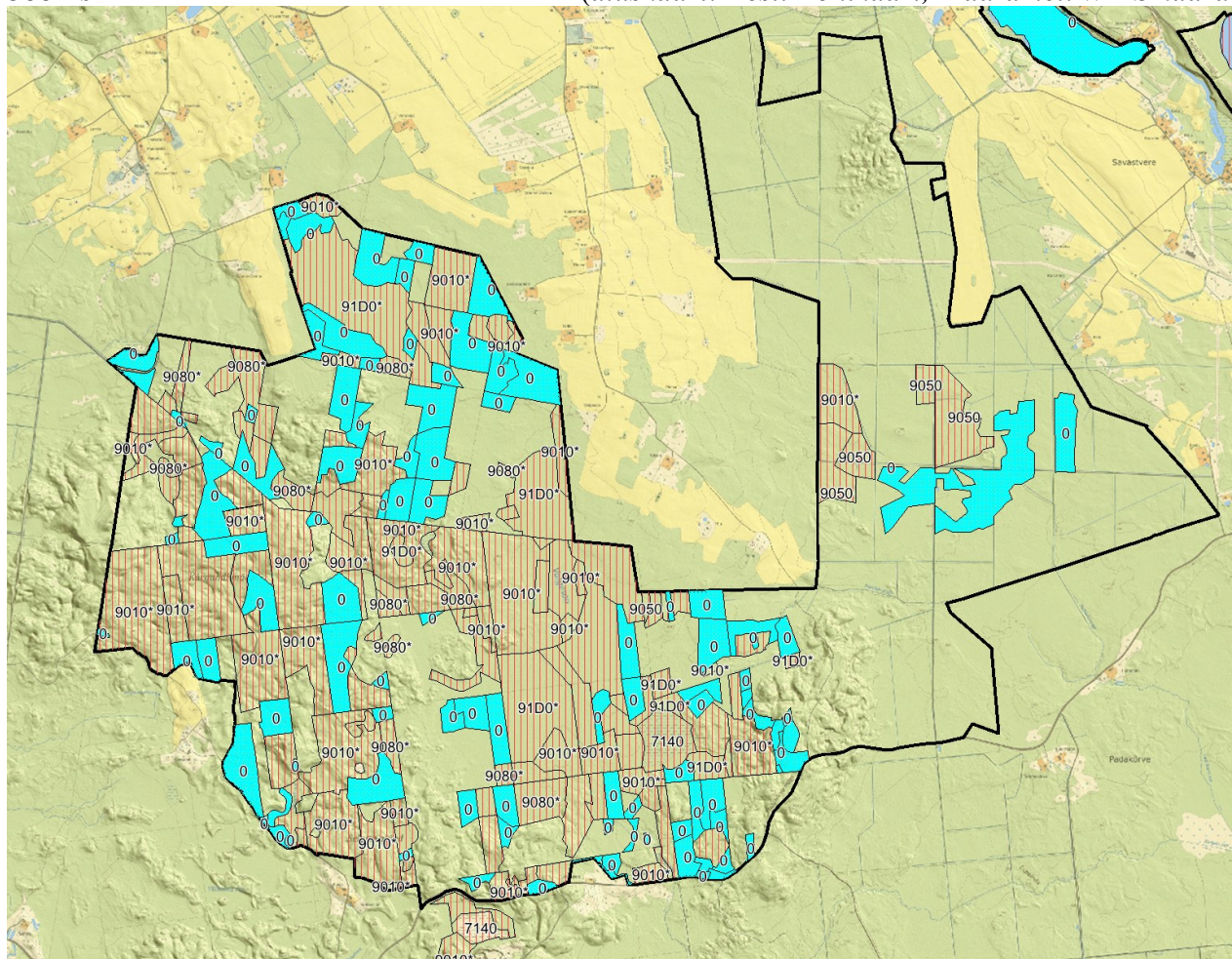
Kaitstava ala nimi	Padakõrve looduskaitseala
Loodusala nimi	Padakõrve loodusala (EE0080306) (joonis 1)
Pindala	1555,2 ha
Asukoht ja piirid	https://register.keskkonnaportaal.ee/register/internationally-important-area/8953407 , https://xgis.maaamet.ee/xgis2/page/app/looduskaitse
Kaitsekord	„Padakõrve looduskaitseala kaitse-eeskiri” https://www.riigiteataja.ee/akt/13295751?leiaKehtiv ja Looduskaitseseadus § 14, § 27, § 30 ja 31 https://www.riigiteataja.ee/akt/129062022007?leiaKehtiv
Koostaja nimi	Kaisa Triin Tomak
Koostamise aasta	2024
Kaitsekorralduskava koostamise kord	„Kaitsekorralduskava koostamise ja kinnitamise kord ning kaitsekorralduskava kinnitaja määramine” https://www.riigiteataja.ee/akt/104112022001

Kaitsekorralduskava annab soovitusel kaitstava ala valitsejale kaitse eesmärkide saavutamise parimatest viisidest, kuid ei loo õigusi ega kohustusi kolmandatele isikutele.

Padakõrve loodusala KKK on koostatud tähtajatult. Kava vaadatakse üle ja uuendatakse põhjendatud juhtudel kaitseväärtuste kaitse tagamise eesmärgil lähtuvalt tulemuslikkuse hindamise või uue inventuuri andmetest.



Joonis 1. Padakõrve looduskaitseala vööndid (aluskaart: Eesti Põhikaart, Maa-ameti WMS kaardirakendus seisuga detsember 2019)



Joonis 2. Padakõrve looduskaitseala inventeeritud (2018. a) elupaigatüüpide paiknemine (aluskaart: Eesti Põhikaart, Maa-ameti WMS kaardirakendus seisuga detsember 2019).

1.1 Uuritus ja seire

Inventuurid ja uuringud

Esmane elupaikade inventuur toimus alal 2002. aastal. Viimane osaline elupaikade inventuur (ca 1000 ha ulatuse) toimus 2018. aastal, mille viisid läbi eksperdid Anneli Palo ja Indrek Sell. Inventuuri käigus täpsustati elupaikade piire ning varasemat määrangut. Inventuuri andmetel ei leidu kaitsealal varasemalt määratud elupaigatüüpi vanad laialehised metsad (9020*). Inventuuri andmetel leiduvad alal järgmised rahvusvahelise tähtsusega elupaigatüübid: siirde- ja õõtsiksood (7140), vanad loodusmetsad (9010*), rohunditerikkad kuusikud (9050), soostuvad ja soolehtmetsad (9080*) ja siirdesoo- ja rabametsad (91D0*) (joonis 2). Tabelis 1 toodud kaitseväärtuste seisundid on määratud siin loetletud inventuuride andmete põhjal.

Inventuuride ja uuringute vajadus

Loodusalal on vajalik läbi viia elupaigatüüpide inventuur 771,4 ha, et täpsustada koosluste andmeid.

Vajalik on tellida kraavide mõju uuring, et hinnata toimivate kraavide likvideerimise vajadust.

2. KAITSEVÄÄRTUSED JA KAITSE EESMÄRGID

Loodusala looduskaitsetelised väärtused on Euroopa Liidu Loodusdirektiivi I lisasse kantud kooslused. Tabelis 1 võetakse kokku Padakõrve loodusala kaitseväärtuste hoidmisega seotud kaitse eesmärgid, soodsa looduskaitsetelise seisundi saavutamist või hoidmist mõjutavad tegurid ning nende ärahoidmiseks või leevendamiseks ettenähtavad meetmed ning kaitsetegevuse oodatavad tulemused. Koosluste, liikide, kasvukohtade või elupaikade soodsa seisundi saavutamise või hoidmise tarvis seatavad (hooldamise ja taastamise) meetmed on seatud vastavalt elupaigatüüpidele koostatud hoolduskavadele ja liikide kaitse tegevuskavadele, kui ei ole tabelis märgitud teisiti. Kavad on leitavad Keskkonnaameti kodulehel ja viited on lisatud kasutatud andmeallikate nimekirja.

Tabel 1. Padakõrve loodusala kaitseväärtuste koondtabel (kooslused).

Kaitseväärtus	Seisund ¹ (pindala/esinduslikkus)	Kaitse eesmärk ²	Mõjutegurid	Meetmed	Oodatav tulemus ³	Märkused	Panus üldpindalasse / SDF-i (%) ⁴
Sooelupaigatüübid							
Siirde- ja õõtsiksood (7140) KE – jah, LoD – I, LoA – jah	<ul style="list-style-type: none"> 0,4 ha/ A 8,7 ha/ B 	<ul style="list-style-type: none"> Elupaigatüübi säilitamine 9,1 ha Andmete täpsustamine 771 ha ulatuses. 	<ul style="list-style-type: none"> Kuivendus 	<ul style="list-style-type: none"> kraavide mõju uuring olulist negatiivset mõju avaldavate kraavide likvideerimine. 	<ul style="list-style-type: none"> Olulist negatiivset mõju avaldavate kraavid on likvideeritud. Heas seisus elupaiku on säilinud vähemalt 9,1 ha ja andmed on täpsustatud 771 ha ulatuses 	<ul style="list-style-type: none"> Kaitsealal ja selle ümbruses mitmeid eesvoolusid, mis mõjutavad kaitseala vee režiimi 	<ul style="list-style-type: none"> 0,02/0,03

¹ Elupaigatüübi esinduslikkus: A – väga hea, B – hea, C – arvestatav, p – potentsiaalne

² Kaitse eesmärk seatakse aastaks 2050

³ Oodatav tulemus seatakse aastaks 2050 ja tulemuslikkust hinnatakse iga 10 aasta tagant

⁴ 2019. a loodusdirektiivi aruande andmete põhjal (<https://nature-art17.cionet.europa.eu/article17/habitat/report/>).

Kaitseväärtus	Seisund ¹ (pindala/esinduslikkus)	Kaitse eesmärk ²	Mõjutegurid	Meetmed	Oodatav tulemus ³	Märkused	Panus üldpindalasse / SDF-i (%) ⁴
Metsaelupaigatüübid							
Vanad loodumetsad (9010*) KE – jah, LoD – I, LoA – jah	<ul style="list-style-type: none"> • 49 ha / A • 120,2 ha/B • 165,8 ha/C 	<ul style="list-style-type: none"> • Elupaigatüübi säilitamine 169,2 ha • Elupaigatüübi seisundi parendamine 165,8 ha. • Andmete täpsustamine 771,4 ha ulatuses. 	<ul style="list-style-type: none"> • Metsaraie • Kuivendus 	<ul style="list-style-type: none"> • Kraavide mõju uuring • Olulist negatiivset mõju avaldavate kraavide likvideerimine. • Looduslike arengule jätmise 335 ha. • Andmete täpsustamine 771 ha ulatuses. 	<ul style="list-style-type: none"> • Heas seisus elupaiku on säilinud vähemalt 335 ha. • Andmed on täpsustatud 771 ha ulatuses. • Olulist negatiivset mõju avaldavad kraavid on likvideeritud. 	<ul style="list-style-type: none"> • Loodusala idaosa on vajalik täiendavalt inventeerida. 	<ul style="list-style-type: none"> • 0,5/0,6
Vanad laialehised metsad (9020*) KE – jah, LoD – I, LoA – jah	<ul style="list-style-type: none"> • 0 ha 	<ul style="list-style-type: none"> • Puudub 	<ul style="list-style-type: none"> • - 	<ul style="list-style-type: none"> • Eemaldada kaitse eesmärkide hulgast 	<ul style="list-style-type: none"> • - 	<ul style="list-style-type: none"> • Varasematel elupaikadel polnud esinduslikkust jms määratud. Vastavavad mõnele teisele elupaigale või on 0-alad. 	<ul style="list-style-type: none"> • -
Rohunditerikkad kuusikud (9050) KE – ei, LoD – I, LoA – ei	<ul style="list-style-type: none"> • 10,6 / B • 15,6 / C 	<ul style="list-style-type: none"> • Elupaigatüübi säilitamine 10,6 ha • Elupaigatüübi seisundi parendamine 15,6 ha. 	<ul style="list-style-type: none"> • Kuivendus 	<ul style="list-style-type: none"> • Kraavide mõju uuring • Olulist negatiivset mõju avaldavate kraavide likvideerimine. • Kaitse-eesmärgiks lisamine 	<ul style="list-style-type: none"> • Heas seisus elupaiku on säilinud vähemalt 26,2 ha. • Andmed on täpsustatud 771 ha ulatuses. • Olulist negatiivset mõju avaldavad kraavid on likvideeritud. 		<ul style="list-style-type: none"> •

Kaitseväärtus	Seisund ¹ (pindala/esinduslikkus)	Kaitse eesmärk ²	Mõjutegurid	Meetmed	Oodatav tulemus ³	Märkused	Panus üldpindalasse / SDF-i (%) ⁴
Soostuvad ja soo-lehtmetsad (9080*) KE – jah, LoD – I, LoA – jah	<ul style="list-style-type: none"> • 2,9 ha / A • 36,8 ha/ B • 32,7 ha/ C 	<ul style="list-style-type: none"> • Elupaigatüübi säilitamine 39,7 ha • Elupaigatüübi seisundi parendamine 32,7 ha. • Andmete täpsustamine 771,4 ha ulatuses. 	<ul style="list-style-type: none"> • Metsaraie • Kuivendus • Ala pole tervikuna kaardistatud. 	<ul style="list-style-type: none"> • Looduslikule arengule jätmise 72,4 ha. • Kraavide mõju uuring • Olulist negatiivset mõju avaldavate kraavide likvideerimine. • Andmete täpsustamine 771 ha ulatuses. 	<ul style="list-style-type: none"> • Heas seisus elupaiku on säilinud vähemalt 72,4 ha. • Olulist negatiivset mõju avaldavad kraavid on likvideeritud. • Andmed on täpsustunud 771 ha ulatuses. 	<ul style="list-style-type: none"> • 	<ul style="list-style-type: none"> • 0,2/0,2
Siirdesoo- ja rabametsad (91D0*) KE – jah, LoD – I, LoA – jah	<ul style="list-style-type: none"> • 50,2 ha/ A • 44,2 ha/ B • 5 ha/ C 	<ul style="list-style-type: none"> • Elupaigatüübi säilitamine 94,4 ha • Elupaigatüübi seisundi parendamine 5 ha. • Andmete täpsustamine 771,4 ha ulatuses. 	<ul style="list-style-type: none"> • Metsaraie • Kuivendus • Ala pole tervikuna kaardistatud. 	<ul style="list-style-type: none"> • Looduslikule arengule jätmise 99 ha. • Kraavide mõju uuring • Olulist negatiivset mõju avaldavate kraavide likvideerimine. • Andmete täpsustamine 771 ha. 	<ul style="list-style-type: none"> • Heas seisus elupaiku on säilinud 99 ha. • Olulist negatiivset mõju avaldavad kraavid on likvideeritud. • Andmed on täpsustunud 771 ha ulatuses. 	<ul style="list-style-type: none"> • 	<ul style="list-style-type: none"> • 0,2/0,3

3. KAVANDATAVAD KAITSEKORRALDUSLIKUD TEGEVUSED

Vajalike tegevuste tabelisse (tabel 3) on koondatud tööd, mis on vajalikud kaitse eesmärkide saavutamiseks, tabelit võidakse tulevikus täiendada.

Tabelis on tegevused jaotatud vastavalt tegevuse olulisusele järgmistesse prioriteetsusklassidesse:

- 1) esimene prioriteet – hädavajalik tegevus, milleta kaitse eesmärkide täitmine planeeritavas ajavahemikus on võimatu, see on kaitseväärtuste säilimisele ja toimiva ohuteguri kõrvaldamisele suunatud tegevus (taastamine, taasloomine); kaitsekorralduse tulemuslikkuse hindamiseks vajalik tegevus (inventeerimine);
- 2) teine prioriteet – vajalik tegevus, mis on suunatud väärtuste taastamisele ja potentsiaalsete ohutegurite kõrvaldamisele;
- 3) kolmas prioriteet – soovituslik tegevus ehk tegevus, mis aitab kaudselt kaasa väärtuste säilimisele ja taastamisele ning ohutegurite kõrvaldamisele (infotahvlid, külastustaristu).

Tabel 3. Vajalikud tegevused

Jrk	Tegevuse nimetus	Maht	Tegevuse tüüp	Korraldaja	Prioriteet	Ajagraafik
Inventuurid, seired, uuringud						
1	Elupaigatüüpide andmete täpsustamine	771,44 ha	Inventuur	KeA	I	2030 ⁵
2	Kraavide mõju uuring		Uuring	KeA	I	2026
Hooldus, taastamine ja ohjamine						
3	Koosluse seisundi parendamine läbi loodusliku arengu	219,1	Koosluse taastamistöö	KeA	I	2050 ⁶
Kavad, eeskirjad						
4	Kaitsekorralduskava andmete üle vaatamine ja vajadusel uuendamine		Tegevuskava	KeA	I	1 kord kümne aasta jooksul
5	Kaitsekorralduskava tulemuslikkuse hindamine		Tegevuskava	KeA	I	1 kord kümne aasta jooksul

⁵ Elupaigatüüpide andmed peavad olema täpsustunud aastaks 2030

⁶ Oodatav tulemus seatakse aastaks 2050 ja tulemuslikkust hinnatakse iga 10 aasta tagant