

KINNITATUD
Keskkonnaameti
peadirektori 8.03.2019
käskkirjaga nr 1-2/19/3

Laulasmaa maastikukaitseala kaitsekorralduskava 2019–2028



Keskkonnaamet 2018

SISUKORD

SISSEJUHATUS	4
1. ÜLDANDMED	5
1.1. Ala iseloomustus	5
1.2. Maakasutus	6
1.3. Huvigrupid	8
1.4. Kaitsekord	9
1.5. Uuritus	10
1.5.1. Läbiviidud inventuurid ja uuringud	10
1.5.2. Riiklik seire	10
1.5.3. Inventuuride ja uuringute vajadus	11
2. VÄÄRTUSED JA KAITSE-EESMÄRGID	12
2.1. Elustik	12
2.1.1. Loomastik	12
2.2. Kooslused	13
2.2.1. Ranniku- ja maakerkealad	16
2.2.2. Rannikuluited	17
2.2.3. Paljandid	19
2.2.4. Metsad	20
2.3. Vääriselupaigad	20
2.4. Rannamaastik ja maastikuelemendid	22
3. KÜLASTUSKORRALDUS	23
3.1. Tähised	24
3.2. Olemasolev külastustaristu	25
3.3. Ebaseaduslike rajatiste likvideerimine või seadustamine	26
3.4. Piktogramm, teetõkked	26
4. KAVANDATAVAD KAITSEKORRALDUSLIKUD TEGEVUSED JA EELARVE	28
4.1. Tegevuste kirjeldus	28
4.1.1. Inventuurid, seired ja uuringud	28
4.1.2. Hooldus, taastamine	28
4.1.3. Taristu	29

4.1.4. Eeskirjad, kavad	30
4.2. Eelarve	33
5. KAITSEKORRALDUSE TULEMUSLIKKUSE HINDAMINE.....	35
KASUTATUD ALLIKAD	38
LISAD	40
Lisa 1. Laulasmaa MKA kaitse-eeskiri	40
Lisa 2. Väärtuste koondtabel	43
Lisa 3. Kaitsekorralduskava avalikkuse kaasamise materjalid.....	45
Lisa 4. Ulatuslike loodusõnnetuste likvideerimine ja metsakahjustuste leviku tõkestamine kaitseala piiranguvööndis ja hoiualal	50
Lisa 5. Fotod	51

SISSEJUHATUS

Vastavalt looduskaitseseaduse §-le 25 on kaitsekorralduskava kaitstavate loodusobjektide alapõhise kaitse korraldamise aluseks. Kaitsekorralduskava annab soovitusel kaitseala valitsejale kaitse-eesmärkide saavutamise parimatest viisidest, kuid ei loo õigusi ega kohustusi kolmandatele isikutele.

Kaitsekorralduskava kinnitab Keskkonnaameti peadirektor. Teave kaitsekorralduskava kinnitamise kohta avalikustatakse Keskkonnaameti kodulehel.

Käesoleva Laulasmaa maastikukaitseala (Laulasmaa loodusala) kaitsekorralduskava (edaspidi ka *KKK*) eesmärk on:

- anda lühike ülevaade kaitstavast alast (edaspidi *ala*) – selle kaitsekorrast, kaitse-eesmärkidest, rahvusvahelisest staatusest, maakasutusest, huvigruppidest ning alal läbiviidavast riiklikust seirest;
- analüüsida ala eesmärke ning anda hinnang iga põhiväärtuseks oleva liigi, elupaiga vms väärtuse seisundile;
- arvestades alale seatud eesmärke, määrata mõõdetavad kaitse-eesmärgid ja kaitsekorralduse oodatavad tulemused kaitsekorraldusperioodi lõpuks ning 30 aasta perspektiivis;
- anda ülevaade peamistest väärtusi mõjutavatest teguritest, kirjeldada kaitseks vajalikke meetmeid koos oodatavate tulemustega;
- määrata põhiväärtuste säilimisele, taastamisele ja tutvustamisele suunatud kaitsekorralduslike tegevuste elluviimise plaan koos tööde mahu, koha, ulatuse kirjelduse ja orienteeruva maksumusega;
- luua alusdokument kaitseala kaitsekorralduslike tööde elluviimiseks ja rahastamiseks.

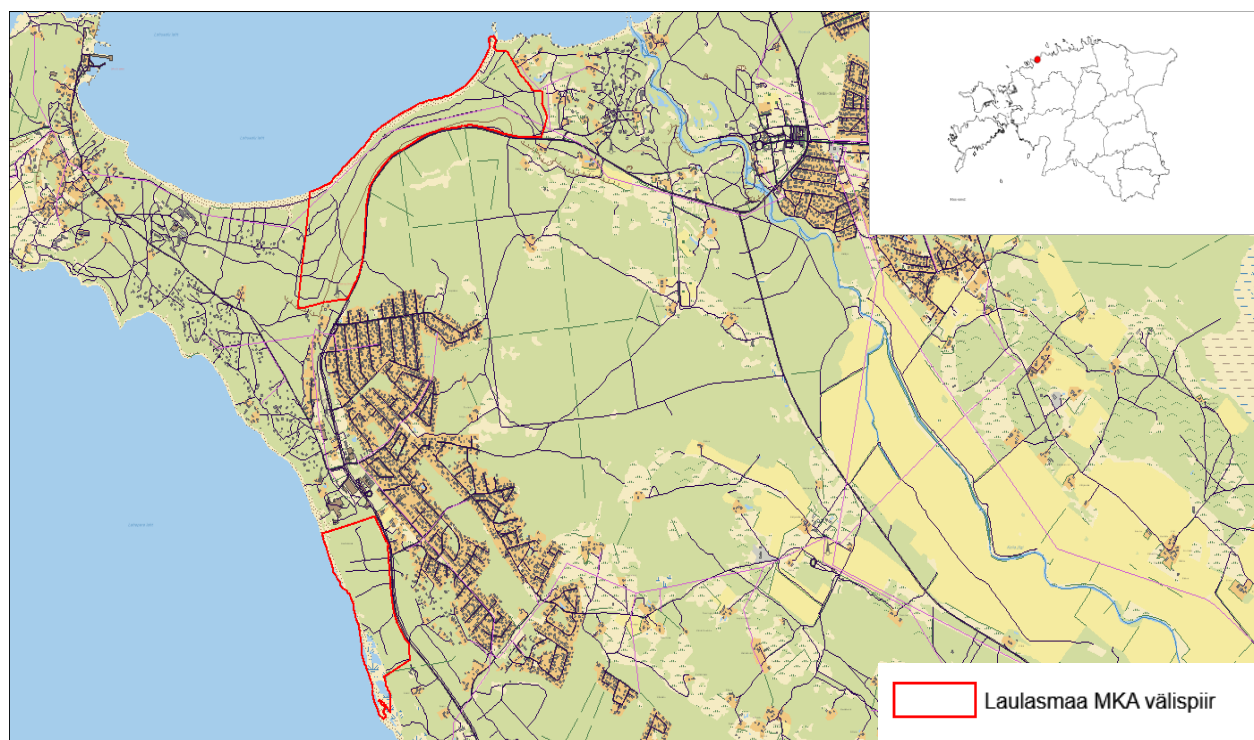
Kaitsekorralduskava koostamisel viidi läbi kaasamiskoosolek, mis toimus 10.12.2018 kell 16.00 Laulasmaa koolimajas. Kaasamiskoosoleku protokoll on avalikustamise järgselt lisatud kaitsekorralduskava lissasse nr 3.

Kava koostas Keskkonnaameti looduskaitse osakonna kaitse planeerimise büroo kaitse planeerimise spetsialist Tanika Ojasild (tel 5699 5307, e-post: tanika.ojasild@keskkonnaamet.ee).

1. ÜLDANDMED

1.1. ALA ISELOOMUSTUS

Laulasmaa maastikukaitseala (edaspidi *Laulasmaa MKA* või *kaitseala*) asub Lääne-Harju vallas Laulasmaa ja Meremõisa külas. Laulasmaa MKA pindala on 130,5 ha (joonis 1) ja see koosneb kahest osast – Meremõisa (88,1 ha) ja Lahepere (42,4 ha), mis hõlmavad metsastunud luiteid, liivaranda ja lubjakivipaljandit. Meremõisa ja Lahepere lahustükkidele lähim suurem asula on Keila-Joa alevik, mis jääb linnulennul vastavalt ~0,9 ja ~3,9 km kaugusele.



Joonis 1. Laulasmaa MKA paiknemine. Joonise alus: Eesti põhikaart, Maa-amet, 2018.

Praegune Laulasmaa MKA ja selle lähipiirkond oli suvitus- ja ravitsuskohtade seaduse alusel suvituskohana alates 1929. aastast kaitse all. Maavalitsuse loata oli suvituskohtades keelatud metsa ning üksikute puude raiumine, samuti tööstushoonete püstitamine. Samuti kehtisid erinõuded vee- ja kanalisatsioonivõrkudele. Sama seaduse hilisemas redaktsioonis (1937) käsitleti kruntide jagamise ja planeeringute kohustuslikkuse küsimusi. Laulasmaa piirkond kuulus koos Keila-Joaga Harjumaa 12 tervishoiupargi hulka (Vilbaste, 1938). Vabariigi Valitsuse 7. juuli 2005. a määrusega nr 158 „Laulasmaa maastikukaitseala kaitse alla võtmine ja kaitse-eeskiri” võeti Laulasmaa kaitse alla maastikukaitsealana.

Kaitse-eeskirja (lisa 1) järgi on kaitseala kaitse-eesmärk kaitsta rannamaastikke. Kaitsealal kaitstakse Euroopa Liidu nõukogu direktiivi 92/43/EMÜ looduslike elupaikade ning loodusliku taimestiku ja loomastiku kaitse (edaspidi *loodusdirektiiv*) kohta I lisas nimetatud järgnevaid

elupaigatüüpe: püsitaimestuga liivarannad (1640)¹, metsastunud luited (2180) ja lubjakivipaljandid (8210). Kaitseala kaitse-eesmärgiks on loodusdirektiivi II lisas nimetatud liigi vasakkeermese pisiteo (*Vertigo angustior*) elupaikade kaitse. Vasakkeermene pisitigu on III kaitsekategooriasse kuuluv liik. Eesti riikliku punase nimestiku (hindamise aeg 31. oktoober 2017. a) järgi on vasakkeermene pisitigu ohulähedases seisundis.

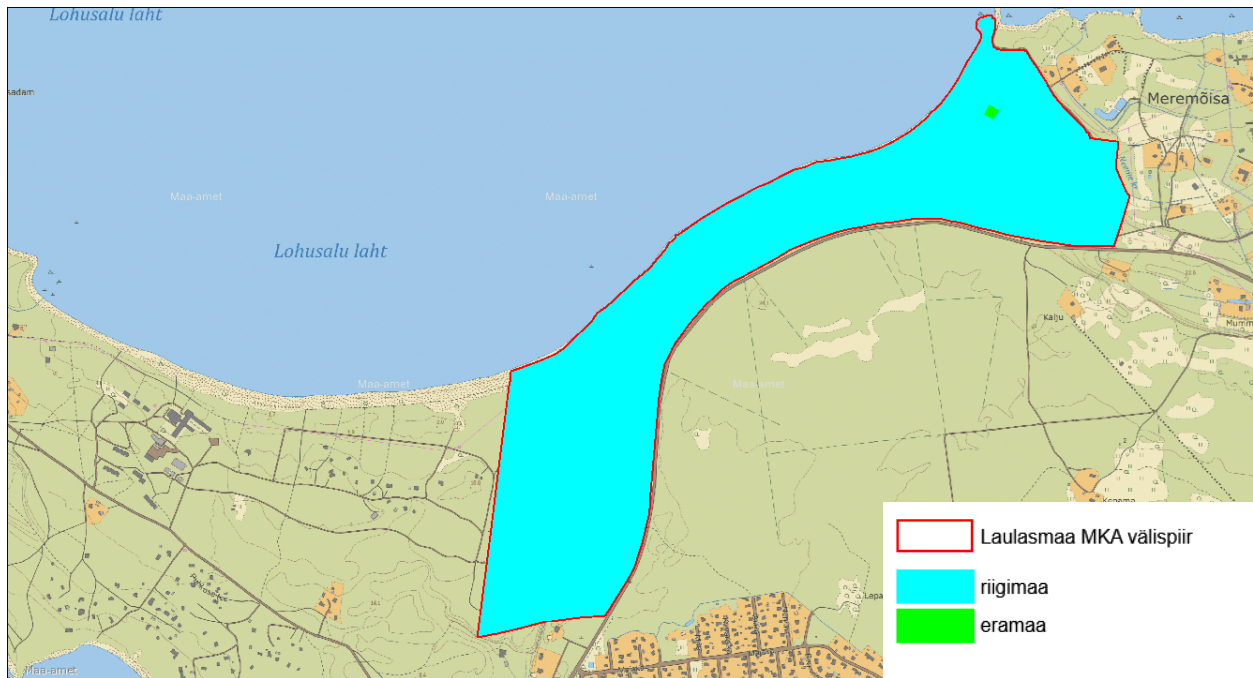
Tulenevalt Vabariigi Valitsuse 5. augusti 2004. a korralduse nr 615 „Euroopa Komisjonile esitatav Natura 2000 võrgustiku alade nimekiri” lisa 1 punkti 2 alapunktist 180 hõlmab kaitseala Laulasmaa loodusala (EE0010122), kus tegevuse kavandamisel tuleb hinnata selle mõju loodusala kaitse-eesmärkidele, arvestades Natura 2000 võrgustiku alade suhtes kehtivaid erisusi. Laulasmaa loodusala kaitse-eesmärgiks on I lisas nimetatud elupaigatüübid: rannikulõukad (1150*), püsitaimestuga liivarannad (1640), eelluited (2110), valged luited (liikuvad rannikuluited – 2120), metsastunud luited (2180), lubjakivipaljandid (8210) ning rusukallete ja jäärakute metsad (pangametsad – 9180*) ja II lisas nimetatud liik vasakkeermene pisitigu, mille isendite elupaika kaitstakse.

1.2. MAAKASUTUS

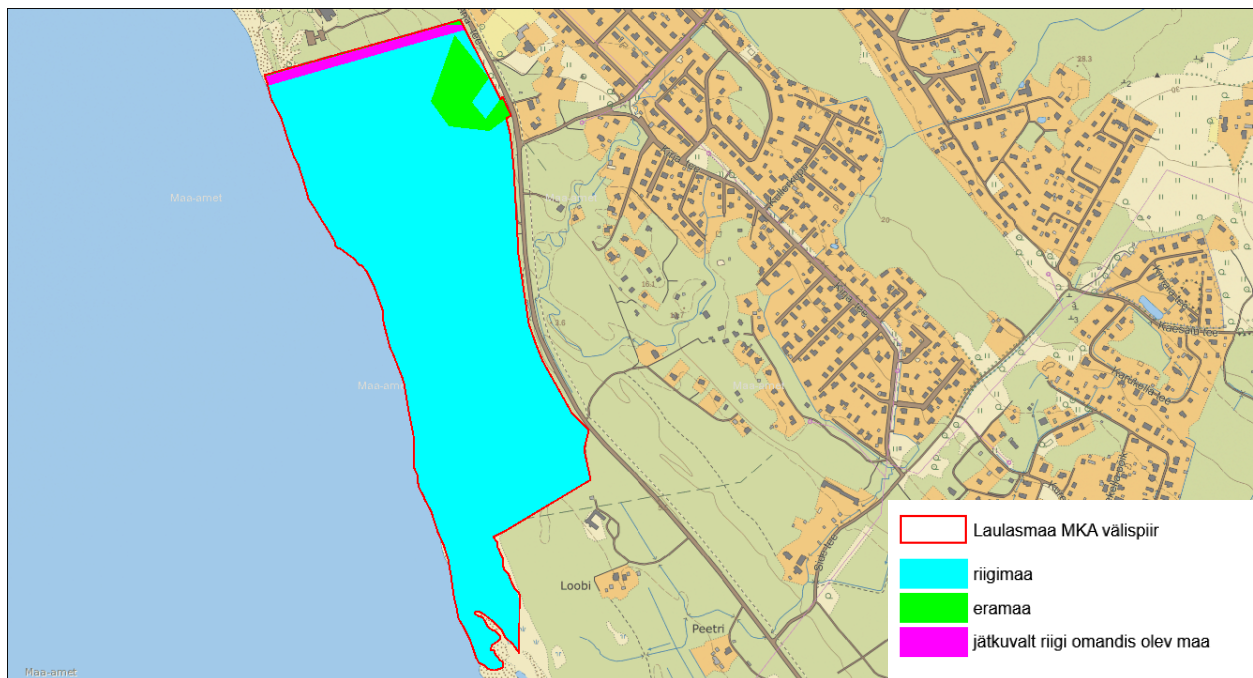
Laulasmaa MKA pindala on 130,5 ha ja sellest jääb riigimaale 127,8 ha (97,9%), eramaale 1,9 ha (1,5%) ja jätkuvalt riigiomandis olevale maale 0,8 ha (0,6%) (joonis 2 ja 3). Riigiomandisse kuuluvate metsamaade haldajaks on Riigimetsa Majandamise Keskus (edaspidi *RMK*). Jätkuvalt riigiomandis oleva maa haldajaks on Lääne-Harju Vallavalitsus.

Laulasmaa MKA kõlvikuline jaotus (joonis 4) on järgmine: mets 114,4 ha (87,6%), lage ala 13,6 ha (10,5%), seisuveekogu 1,3 ha (1%), meri 1,2 ha (0,9%). Kaitseala maa sihtotstarve jaguneb maatulundusmaaks, elamumaaks ja transpordimaaks. Kaitsealal ei paikne kraave (v.a vahetult Meremõisa idapiiril paiknev Neeme kraav) ega kasutuses olevaid hooneid. Meremõisa lahustükil on katastriüksus tunnusega 29501:001:0309 märgitud terves ulatuses elamumaaks, kus ehitisregistri alusel paikneb elamu. Kaitseala läbivad elektriliinid, kruuskattega teed ja jalgrajad. Lahepere lahustükile jääb Laulasmaa oja. Kaitseala ümbritsevad mets ja meri ning Tallinna-Rannamõisa-Kloogaranna tee nr 11390. Laulasmaa MKA Meremõisa lahustükk piirneb Lohusalu lahega ning Lahepere lahustükk Lahepere lahega. Kogu kaitseala ümbritsev mereala jääb Pakri hoiualale ning Pakri loodus- ja linnualale.

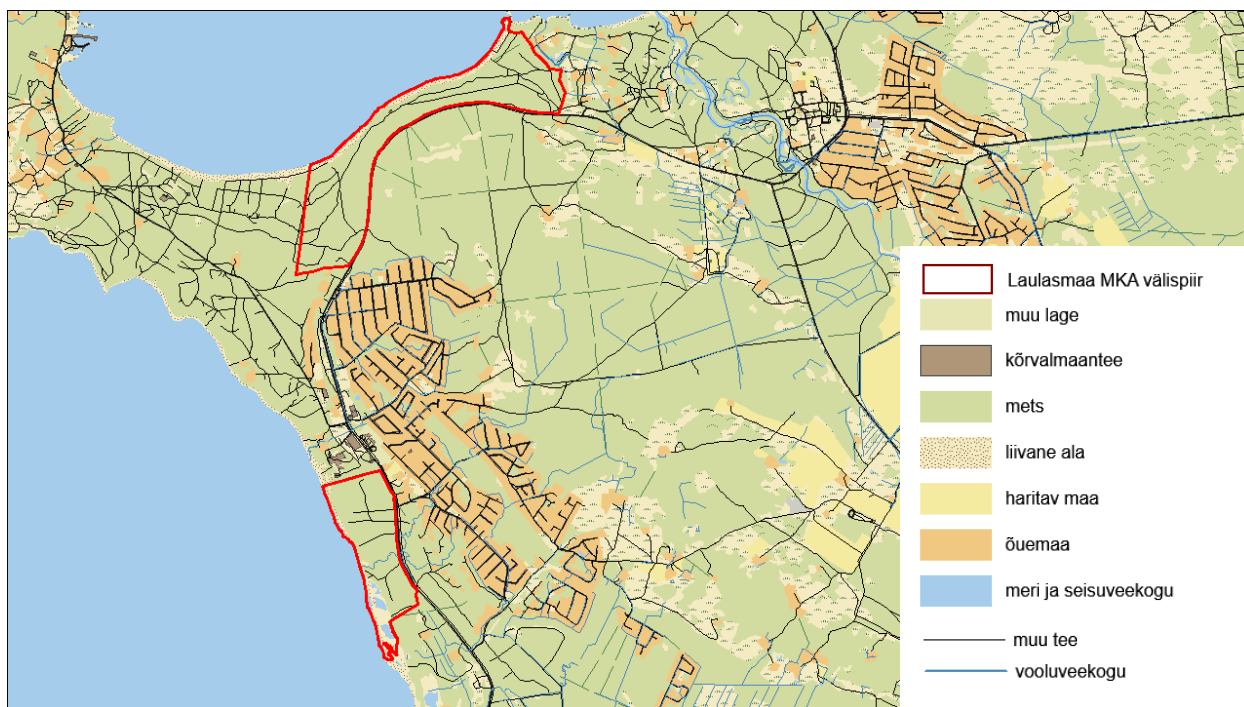
¹ Elupaigatüübi nimetuse järel sulgudes on siin ja edaspidi kaitstava elupaigatüübi koodinumber vastavalt loodusdirektiivi I lisale. Tärniga (*) on tähistatud esmatahtsad elupaigatüübid.



Joonis 2. Maaomand Laulasmaa MKA Meremõisa lahustükil 2018. a septembri seisuga. Joonise alus: Eesti põhikaart, Maa-amet, 2018.



Joonis 3. Maaomand Laulasmaa MKA Lahepere lahustükil 2018. a septembri seisuga. Joonise alus: Eesti põhikaart, Maa-amet, 2018.



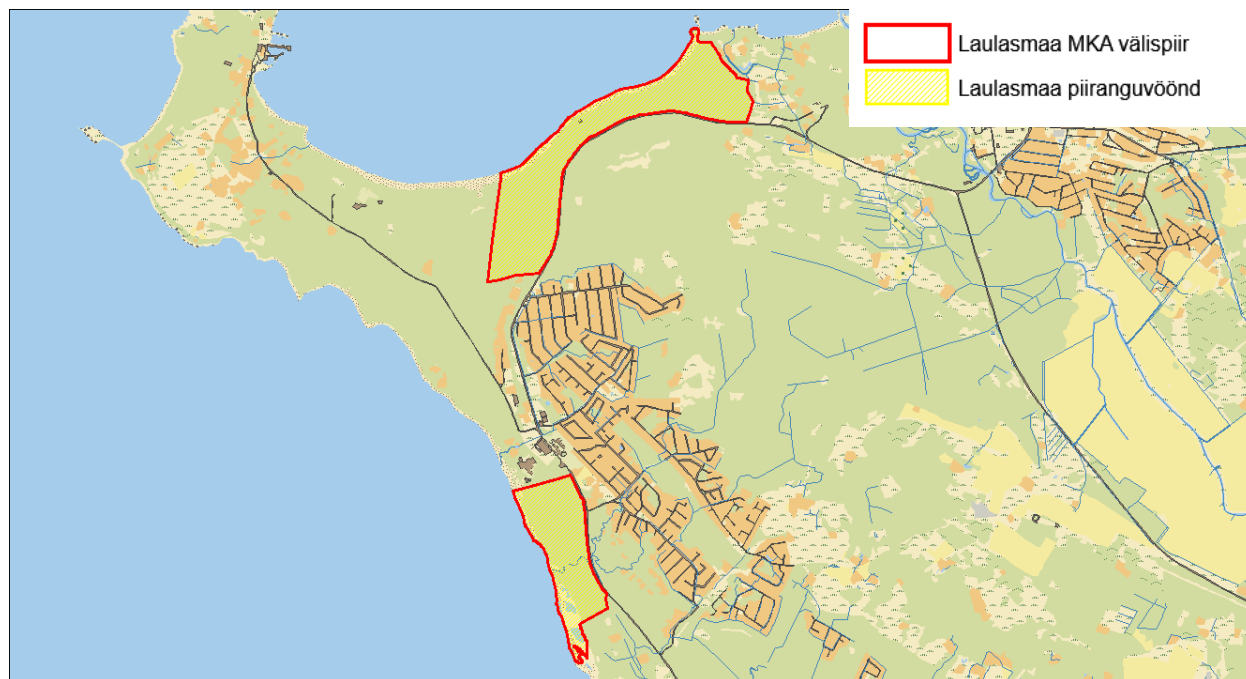
Joonis 4. Kõlvikulise jaotuse teemakaart. Joonise alus: Eesti põhikaart, Maa-amet, 2018.

1.3. HUVIGRUPID

- **Keskkonnaamet (KeA)** – kaitseala valitseja. Keskkonnaameti eesmärk on tagada ala eesmärgiks olevate väärtuste soodne seisund.
- **Riigimetsa Majandamise Keskus (RMK)** – praktiliste looduskaitsetööde teostamine riigimaadel ja ala külastuse korraldamine kaitseala väärtuste soodsa seisundi säilitamiseks ning tutvustamiseks.
- **Lääne-Harju Vallavalitsus** – huvitatud kaitseala loodusväärtuste hoidmisest ja kaitsest ning puhkeväärtuste säilimisest ja kasutamisest.
- **Keskkonnainspeksioon (KKI)** – korraldab järelevalvet kaitstavatel loodusobjektidel.
- **Maaomanikud ja kohalikud elanikud** – soovivad maaomandit kasutada, saada metsast tulu ja näha korrastatud maastikku.
- **Loodushuvilised** – huvitatud ala loodusväärtuste säilimisest.
- **Keskkonnaagentuur (KAUR)** – riikliku seire korraldamine.
- **Surfi-huvilised** – huvitatud kaitsealal Lahepere lähel surfamisest ja liivaranna kasutamisest.

1.4. KAITSEKORD

Kaitseala moodustati Vabariigi Valitsuse 7. juuli 2005. a määrusega nr 158 „Laulasmaa maastikukaitseala kaitse alla võtmine ja kaitse-eeskiri” (lisa 1). Kaitseala kuulub ühte piiranguvööndisse (jooni 5).



Joonis 5. Kaitseala tzoneering. Joonise alus: Eesti Põhikaart, Maa-amet, 2018.

Vastavalt kehtivale kaitse-eeskirjale on lubatud korilus, jahipidamine, kalapüük, teedel sõidukiga sõitmine ja rahvaürituste korraldamine. Sealjuures on rohkem kui 50 osalejaga rahvaürituste korraldamine selleks ettevalmistamata kohtades lubatud üksnes kaitseala valitseja nõusolekul. Telkimine ja lõkke tegemine kaitsealal on lubatud ainult kaitseala valitseja nõusolekul selleks ettevalmistatud ja tähistatud paikades.

Kaitsealal on keelatud puhtpuistute kujundamine, maavara kaevandamine, uuendusraie, välja arvatud turberaie, ehitise, kaasa arvatud ajutise ehitise püstitamine ja veekogu veetaseme ja kaldajoone muutmine. Samuti on keelatud energiapuistute, uute maaparandussüsteemide, uute veekogude ja teede ning liinirajatiste rajamine.

Kaitseala valitseja nõusolekuta on kaitsealal keelatud muuta katastriüksuse kõlvikute piire ja sihtotstarvet, koostada maakorralduskava ja teha maakorraldustoiminguid, kehtestada detail- ja üldplaneeringut, lubada ehitada ehitusteatise kohustusega või ehitusloakohustuslikku ehitist, sealhulgas lubada püstitada või laiendada lautrit või paadisilda, anda projekteerimistingimusi ja ehitusluba, rajada uut veekogu, mille pindala on suurem kui viis ruutmeetrit, kui selleks ei ole vaja anda vee erikasutusluba, ehitusluba ega esitada ehitusteatist, jahiulukeid lisaõõta.

1.5. UURITUS

1.5.1. LÄBIVIIDUD INVENTUURID JA UURINGUD

Kaitsealal tehti esimene inventuur 2001–2003 aastal Natura 2000 inventuuri raames. Inventuuri tulemusena registreeriti alal elupaigatüüpidest püsitaimestuga liivarannad (1640), metsastunud luided (2180) ja lubjakivipaljandid (8210) ning leiti kaks kaitsealust liiki *Vertigo* perekonnast. Hiljem on inventeeritud lisaks 2001–2003 tehtud inventuurile alal järgnevad elupaigatüübid: rusukallete ja jäärakute metsad (9180*), eelluided (2110), valged luided (2120), rannikulõukad (1150*), mis ei ole Laulasmaa MKA kaitse-eesmärgid, küll aga Laulasmaa loodusala kaitse-eesmärgid. 2012. aastal tegi Kadri Möller olemasolevate elupaigatüüpide inventuuri, mille tulemusena uuendati elupaigatüüpide pindalasid ja esinduslikkust.

2001. aastal registreeriti kaitsealal neli vääriselupaiga (edaspidi *VEP*) tunnustega ala: 158029; 158031; L00727; L01670. Nende vääriselupaikade kaitset korraldab RMK. Lisaks seirab RMK Laulasmaa MKA Meremõisa telkimisalal külastuskoormust. 2018. aastal oli külastusi keskmiselt 70 000, mille tingis tõenäoliselt keskmisest soojem ja sademetevaesem suvi. Aastatel 2015–2017 oli keskmiseks külastuskoormuseks Meremõisa telkimisalal 58 100 külastajat aastas. Lähtuvalt 2015. a külastajauuringu andmetest (RMK andmebaas) jagunevad ala külastajad järgnevalt: Tallinn 57%, Keila linn ja vald 24% ja teised Tallinna ümbruse omavalitsused 12%.

Külastajauuringu andmetel on ala aastaringselt kasutatav, kus 40% külastustest tehakse suvel (juuni-august), 24% kevadel (aprill-mai), 22% sügisel (september-november) ning 14% talvel (detsember-märts). Külastajate tähtsaimad puhkusemotiivid on ilusad maastikud, looduse tunnetamine, mürast eemal viibimine ning meelerahu saavutamine. 88% külastajatest on Meremõisa telkimisala külastamine reisi ainus või kõige tähtsam sihtpunkt. Peamised tegevused, milles külastajad osalesid või kavatsesid osaleda, olid jalutamine (88% osales või kavatses osaleda), metsas olemine (68%), ujumine (50%), pikniku pidamine (50%), looduse vaatlemine (45%), päevitamine (45%), enda treenimine (34%). Külastajate jaoks kõige olulisemad tegevused olid jalutamine, pikniku pidamine, ujumine, looduse vaatlemine, metsas olemine, telkimine. Päevaseid külastajaid on 81% ja nad viibivad alal keskmiselt 2,6 tundi, ööbijaid on 19% ja nad viibivad alal keskmiselt 1,9 ööpäeva.

Saamaks infot külastusobjektide maastikukaitselise seisundi säilitamiseks ja parandamiseks ning majandamisotsuste tegemiseks viib RMK külastuskorraldusosakond läbi loodushoiuobjektide seisundi seiret. Seire käigus hinnatakse ühtse metoodika alusel loodushoiuobjektide pinnase ja alustaimestiku seisundit, alale juurdepääsu ning kasutust ja loodushoiuobjektile kasvavate puude kahjustusi. Meremõisa telkimisalal on seire läbi viidud kolmel korral – 2009., 2014. ning 2018. aastal. Telkimisala pinnase ja alustaimestiku seisund on ajas halvenenud. Seisundi seire andmetele tuginedes on tallamistundlike ja pika taastumisajaga koosluste jaoks vaja täiendavat maastikukaitselist meetet, et tagada nende kaitse. Selleks planeeritakse käesoleva kaitsekorralduskavaga täiendavaid meetmeid (vt 4.1.3. ja 4.2.).

1.5.2. RIIKLIK SEIRE

Laulasmaa MKA-l või MKA-ga vähesel määral kattuvatel aladel viiakse läbi kaks alamprogrammi riiklikku seiret: eluslooduse mitmekesisuse ja rannikumere seiret.

Seirejaamas Da04 (SJB0710000) toimub kesktalvine veelinnuloendus. 2016. aastal toimunud veelinnuloenduse andmete põhjal loetleti antud seirejaamas 10 eri liiki veelinde. Enim loetleti kühmnokk-luuke. 2017. aastal loendusi Da04 seirejaamas ei tehtud.

Seirejaamas Da04 (SAA6343519) seiratakse randa uhutud linde. Randa uhutud lindude seire käigus registreeritakse info hukkunud lindude ja ümbruse kohta, võimalusel tehakse kindlaks hukkumise põhjus. 2015. aastal oli antud seirejaama piires randa uhutud 6 eri liiki linde (kokku 19 isendit). Enim oli merevee saastatuse tõttu hukkunud aule (kokku 11 isendit). Massilisemate suremiste puhul võetakse ka muid proove, tehes koostööd veterinaaridega.

Mõõtekohas Laulasmaa ja LaulasmaaS (vastavalt SJA4396000 ja SJA2870000) toimub eluslooduse mitmekesisuse ja maastike seire allprogrammi maismaalimuste seire. Maismaalimuste riiklikku seiret hakati Laulasmaa MKA-l tegema 2008. aastal. Alates 2008.–2016. aastast on vasakkeermest pisitigu leitud ainult 2009. aastal. Seireid on läbi viidud aastatel 2008, 2009, 2012, 2016, 2017.

2018. aastal loodi Laulasmaa MKA-ga kattuv seirejaam nimega LF48 (SJB2648000), kus seiratakse kahepaikseid ja roomajaid.

Seirejaamas Pakri lahe rannikuvesi (SJA5213000) toimub rannikumeres ohtlike ainete seire. Tulemused saadakse kalade lihaskoe ja lipiidide analüüsimisel.

1.5.3. INVENTUURIDE JA UURINGUTE VAJADUS

Laulasmaa maastikukaitseala uurituse tase on hea. Lähiajal on vaja teostada elupaigatüüpide inventuur, kuna olemasolevat andmestikku on vaja uuendada. Alal leidub luiteid ja liivaranda, mis on ajas muutuvad (lainetuse ja tuulte mõjul) kooslused. Samuti on Laulasmaa MKA näol tegemist suure külastuskoormusega alaga, kus on kordusinventuuride käigus vajalik kindlaks teha elupaigatüüpide esinduslikkused ning nende pindalad.

Oluline on jätkata riiklike seiretega. Kuna kahepaiksete ja roomajate seirejaam alles loodi, siis on tulevikus oodata tõenäoliselt liigiandmete täienemist. 2018. aasta augustis välitööde raames nägi käesoleva kaitsekorralduskava koostaja Meremõisa lahustükil viimase telkimisala läheduses III kaitsekategooria liiki harilikku rästikut (*Vipera berus*). Samuti võib kahepaikseid ja roomajaid suure tõenäosusega leiduda Lahepere lahustükil rannikulõugastes.

Oluline on jätkata maismaalimuste seiret Meremõisa lahustükil, et oleks võimalik vajadusel vasakkeermese pisiteo leiukoha andmeid täiendada ning vastavalt sellele ka kaitset tõhustada.

2. VÄÄRTUSED JA KAITSE-EESMÄRGID

2.1. ELUSTIK

Laulasmaa MKA-l asuvad mets, klint ja sellega vahetult piirnev meri moodustavad mitmekesise kompleksi, pakkudes sobivaid elupaiku erinevatele liigirühmadele. Laulasmaa MKA Meremõisa lahustüki edelaosas kasvab mitmeid kaitsealuseid käpalisi: väike käopõll (II kaitsekategooria), kahelehtine käokeel (III), roomav öövilge (III), vööthuul-sõrmkäpp (III) ja laialehtine neiuvaip (III).

Sõnajalgtaimedest kasvab Meremõisa edelaosas pruun raunjalg (II) ja karukold (III). Põhjaosas lisaks ka müür-raunjalg (II). Meremõisas on nii edela- kui ka põhjaosas keskkonnaregistrisse märgitud hahkkaruslane (III) ning ainult edelasos vasakkeermene pisitigu (III). Viimane on üksiti Laulasmaa MKA ainuke liigiline kaitse-eesmärk, keda leidub 0,57 ha-l. Laulasmaa MKA Lahepere lahustükil ei ole keskkonnaregistri andmetel ühtegi kaitsealust liiki registreeritud. Kõikide kaitsealuste liikide säilimine Laulasmaa MKA piiranguvööndis on tagatud läbi maastikuilme säilitamise.

2.1.1. LOOMASTIK

2.1.1.1. VASAKKEERMENE PISITIGU

III kaitsekategooria; LoD – II ; LoA – jah; KE – jah; EPN – ohulähedane

Vasakkeermene pisitigu on Eesti üks väikseim maismaatigu, kelle koda on kuni 1,8 mm kõrge ja 0,9 mm lai. Vasakkeermene pisitigu eelistab Eestis elupaikadena lehtmetsi, niite ja madalsoid ning üksikuid isendeid on leitud ka puiskarjamaalt ja lubjarikkast männikust. Niitudel eelistavad nad niiskemaid elupaiku. Lamminiitudel ja soostunud niitudel on neid leitud kokku 37%-l kõikidest teadaolevatest leiukohtadest. Vasakkeermene pisitigu eelistab kuivematest elupaikadest alvareid ja rannaniite. Oma elupaikades asustab ta pealmist kõdukihti, kus leidub lagununud taimeosaid. Vasakkeermene pisitigu eelistab kõrgema ja hõredama taimestikuga niiskemaid varjutamata alasid, kusjuures nende elupaigavalikul on oluline pinnase lubjarikkus. Näiteks kõikidest teadaolevatest leidudest on 63% olnud lubjarikkas piirkonnas paiknevatest elupaikadest nagu alvar, klint, puisniit, liigirikas madaloo, salumets, puiskarjamaa, soomets, rannaniit, lubjarikas männik (Vasakkeermese pisiteo kaitse tegevuskava, 2011. aasta eelnõu).

Vasakkeermene pisitigu on Euroopas levinud liik. Eestis on vasakkeermese pisiteo isendeid alates 1848. aastast kuni tänaseni registreeritud 53 korral kokku 32 erinevast leiukohast. Registreeritud 32 leiukohast 65% asub kaitstavatel aladel (k.a Laulasmaa MKA). Selle väga väikese liigi leviku tervikpilt on Eestis puudulik. Eestis ohustab vasakkeermest pisitigu enim elupaikade hävimine maakasutuse või veerežiimi muutumise tõttu, elupaikade kvaliteedi langus ning nende tallamine. Samuti avaldab elupaikadele negatiivset mõju eutrofeerumine ja nendes toimuvad suksessioonilised muutused ning elupaikade vähenemine looduskaitseline tähtsustamine (Vasakkeermese pisiteo kaitse tegevuskava, 2011. aasta eelnõu).

Laulasmaa MKA-l võib vasakkeermest pisitigu ohustada metsamajandamine ja sellest tingitud elupaiga hävimine. Veerežiimi muutmine Laulasmaa MKA-l vasakkeermest pisitigu ei ohusta, kuna kehtiva kaitsekorra kohaselt on uute maaparandussüsteemide rajamine keelatud.

Olemasolevaid maaparandussüsteeme võib kaitsekorra kohaselt hooldada, aga kuna kogu kaitsealal maaparandussüsteemid sisuliselt puuduvad, siis inimtegevusest tingitud veerežiimi muutused vasakkeermese pisiteo elupaigas puuduvad. Samuti ei esine vasakkeermese pisiteo elupaigas Laulasmaa MKA-I märkimisväärset tallamist. Kaitseala Meremõisa puhkeala paikneb piisavalt kaugel, mistõttu pisiteo elupaigale külastajad suurt koormust ei avalda.

Vasakkeermene pisitigu võib vajadusel oma elupaiga piires liikuda ja läbida võrdlemisi pikki vahemaid. Vaatlusandmete põhjal võib öelda, et üksikisendid liiguvad kuni 100 m ulatuses aastas (Cameron jt, 2003). Sõltuvalt ilmastikust (liiga kuiv või liiga niiske) vahetavad nad vastavalt ka asukohti lähedal asuvate sobivate elupaikade vahel (Moorkens ja Gaynor, 2003). Samuti levivad nad teiste organismide (nälgjad, pisiimetajad, sõralised jt) kaasabil ning tuule ja tulvavee abil (Hornung jt, 2003).

Vasakkeermese pisiteo eluiga on 1–3 aastat (sarnaselt teistele pisitigudele), kuid võrdlemisi suur osa isenditest ei ela kauem kui aasta (Cameron, 2003; Myzyk, 2011). Arvatakse, et vasakkeermese pisiteo toidulaua moodustavad detriit ja/või sellise materjaliga seotud mikroorganismid ning muu lagunenu orgaaniline materjal (Cameron jt, 2003).

Kaitse-eesmärk

- Pikaajaline kaitse-eesmärk: liigi soodsa seisundi tagamine ja teadaoleva asurkonna säilimine 0,57 ha ulatuses.
- Kaitsekorraldusperioodi kaitse-eesmärk: liigi soodsa seisundi tagamine ja teadaoleva asurkonna säilimine 0,57 ha ulatuses.

Mõjutegurid ja meetmed

+ Laulasmaa maastikukaitsealal viiakse läbi riiklikku seiret. Uuenev andmestik võimaldab väärtuste kaitset efektiivsemalt korraldada.

- Metsamajandamisest põhjustatud elupaiga hävimine

Meede: Vältida rasketehnikaga metsa ülestöötamist ja muid hooldustöid külmumata pinnasel. Kaitse-eeskirja muutes keelata uuendusraied kogu kaitsealal.

2.2. KOOSLUSED

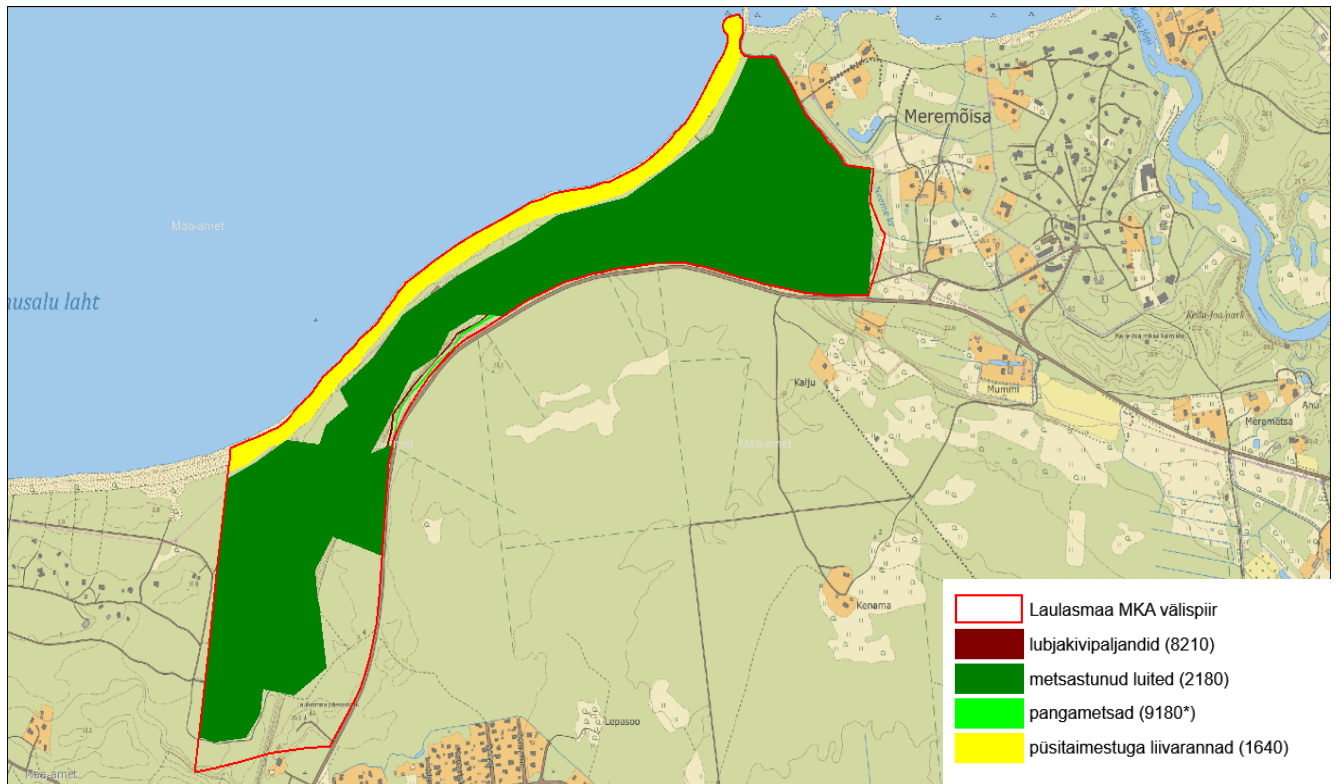
Laulasmaa MKA kaitse-eesmärk on loodusdirektiivi elupaigatüüpide püsitaimestuga liivarannad (1640), metsastunud luited (2180) ja lubjakivipaljandid (8210) kaitse. Laulasmaa loodusala (Natura 2000 võrgustikku kuuluv ala) kaitse-eesmärgid on rannikulõukad (1150*), püsitaimestuga liivarannad (1640), eelluited (2110), valged luited (liikuvad rannikuluited 2120), metsastunud luited (2180), lubjakivipaljandid (8210) ning rusukallete ja jäärakute metsad (pangametsad – 9180*). Kuna loodusala kaitse-eesmärgid ei kattu kaitseala kaitse-eesmärkidega, tehakse käesoleva kaitsekorralduskavaga ettepanek lisada MKA kaitse-eeskirja loodusala kaitse-eesmärgid, mida hetkel kaitseala kaitse-eesmärkideks lisatud pole. Selle tulemusena tuleb muuta

Laulasmaa MKA kaitse-eeskirja. Enne kaitse-eeskirja muutmist tuleb teostada elupaigatüüpide kordusinventuur kogu kaitsealal.

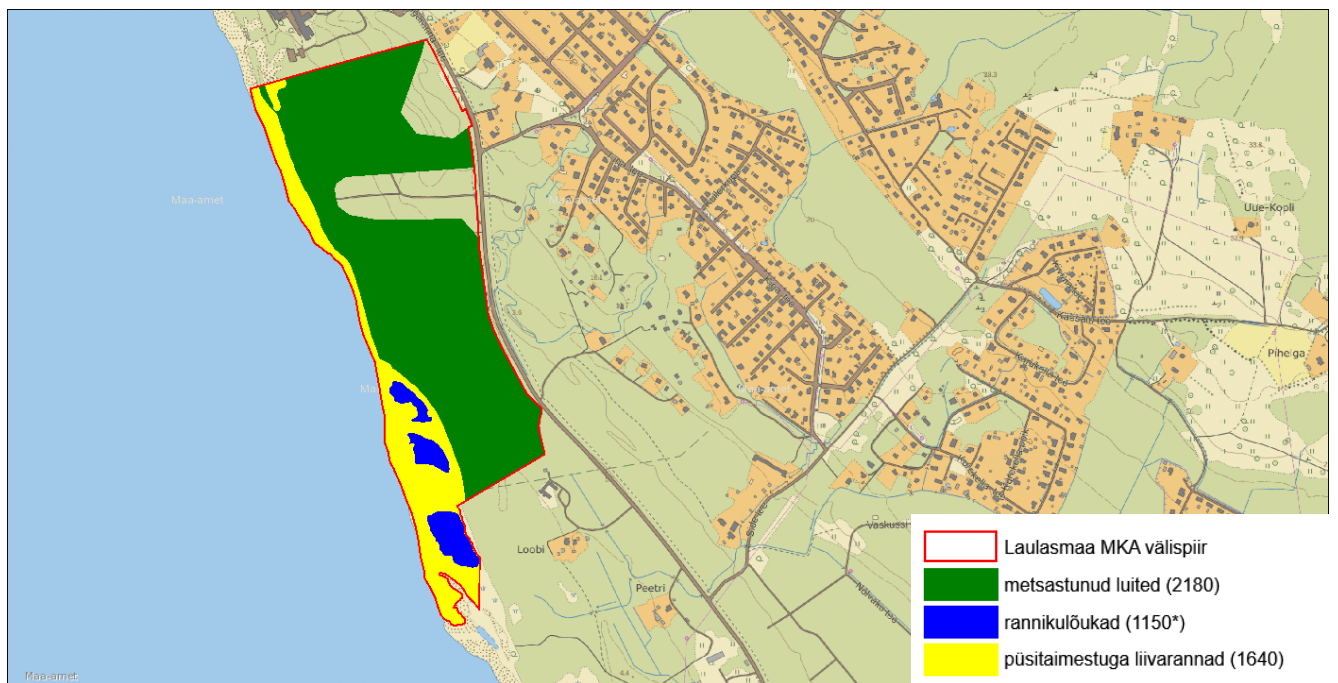
Ülevaate loodusdirektiivi elupaigatüüpidest Laulasmaa MKA-l annab tabel 1 ning joonised 6 ja 7.

Tabel 1. Loodusdirektiivi elupaigatüübid Laulasmaa MKA ja loodusalal

Kood	Elupaigatüüp	Loodusala eesmärk	MKA eesmärk	Inventeeritud pindala (ha)	Natura standardandmebaasi pindala (ha)	Esinduslikkus vastavalt inventuurile (2012. a.)	Esinduslikkus (Natura standardandmebaas)	Märkused
1640	Püsitaimestuga liivarannad	jah	jah	15,2	9,7	C	C	Inventeeritud pindala suurem, kuna elupaigatüüpe 2110 ja 2120 pole eristatud
2180	Metsastunud luited	jah	jah	90,9	90,4	B	B	
8210	Lubjakivipaljan did	jah	jah	0,1	0,1	A	A	
9180*	Rusukallete ja jäärakute metsad (pangametsad)	jah	ei	0,1	0,1	B	B	Ettepanek lisada kaitse-eesmärgiks
1150*	Rannikulõukad	jah	ei	1,9	1,9	C	C	Ettepanek lisada kaitse-eesmärgiks
2110	Eelluited	jah	ei	-	2,6	-	B	Inventuuriga märgitud Meremõisas elupaigatüübiga 1640 kaasnevaks; lisada kaitse-eesmärgiks
2120	Valged luited (liikuvad luited)	jah	ei	-	2,6	-	B	Inventuuriga märgitud Meremõisas elupaigatüübiga 1640 kaasnevaks; lisada kaitse-eesmärgiks



Joonis 6. Inventeeritud loodusdirektiivi elupaigatüübid Laulasmaa MKA-l Meremõisa lahustükil. Joonise alus: Eesti põhikaart, Maa-amet, 2018.



Joonis 7. Inventeeritud loodusdirektiivi elupaigatüübid Laulasmaa MKA-l Lahepere lahustükil. Joonise alus: Eesti põhikaart, Maa-amet, 2018.

2.2.1. RANNIKU- JA MAAKERKEALAD

2.2.1.1. PÜSITAIMESTUGA LIIVARANNAD (1640)

LoD I; KE – jah; LoA – jah

Püsitaimestuga liivarannad on avatud või varjatud laugete nõlvadega liivarannad. Tihti on need lainetuse mõju all. Taimkate on üldiselt hõre, mistõttu on ulatuslikult levinud liivarannad (Paal, 2007). Laulasmaa MKA-l domineerivad püsitaimestuga liivarandades peamiselt merihumur, liivvareskaer ja kurdlehine kibuvits.

Kogu kaitsealal on püsitaimestuga liivarannad levinud 15,2 ha-l (joonis 6 ja 7). Meremõisa osal on püsitaimestuga liivaranna elupaigatüübi esinduslikkuseks märgitud C ja Lahepere lahustükil B. Meremõisa madalam esinduslikkus tuleneb külastuskoormusest. Samuti on Meremõisas märgitud püsitaimestuga liivarandadele kaasnevaks elupaigatüübid eelluited (2110) ja valged luited (2120). Laheperes püsitaimestuga liivarandade elupaigatüübile pole kaasnevaid elupaigatüüpe märgitud.

Püsitaimestuga liivarandasid ohustab kaitsealal eelkõige suur külastuskoormus. Kuna Laulasmaa MKA-l on selle elupaigatüübi üheks osaks ka liivarand, siis on see atraktiivne puhkajate seas, kes püsitaimestiku biomassi ja levikut liivarandades võivad mõjutada.

Kaitse-eesmärk

- Pikaajaline kaitse-eesmärk: Elupaigatüüp on säilinud 15,2 ha-l ja elupaigatüübi esinduslikkus on Meremõisa lahustükil C ja Lahepere lahustükil B.
- Kaitsekorraldusperioodi kaitse-eesmärk: Elupaigatüüp on säilinud 15,2 ha-l ja elupaigatüübi esinduslikkus on Meremõisa lahustükil C ja Lahepere lahustükil B.

2.2.1.2. RANNIKULÕUKAD (1150*)

LoD I; KE – ei; LoA – jah

Rannikulõukad on hiljuti merest eraldunud või ajutiselt sellega veel ühenduses olevad veekogud. Peamiselt on need madalad rannikujärved või rannikulõukad, mille vees leidub rohkelt kloriide ja sulfaate. Rannikulõuka põhi on peamiselt kaetud mudakihi, millel domineerivad mändvetikad. Üldiselt on sealne elustik võrdlemisi liigivaene, välja arvatud fütoplankton. Sealne fütoplankton on küll liigirikas, kuid enamasti väikse biomassiga. Dominantliik on ränivetikas, kes on kohastunud elama soolasemas vees. Lisaks fütoplanktonile leidub rannikulõugastes erinevaid kalaliike ning samuti on linnustiku poolest tegemist rikkaliku alaga (Paal, 2007).

Laulasmaa MKA rannikulõukad on küllaltki madalad ning veevaesed. Kevadel ja sügisel, mil sademeid on rohkem ja/või lumi on sulanud, tõuseb veetase rannikulõugastes. Muul ajal, kui veevahetus merega puudub, on neis vett vähem. Suvisel perioodil on Laulasmaa MKA-l asuvad rannikulõukad pigem liigniisked, väikeste veesoppidega alad, kus on laialdaselt levinud pilliroog. Rannikulõukad asuvad kaitseala Lahepere osas. Seal on need levinud 1,9 ha-l (joonis 7) ning esinduslikkuseks on määratud C. Käesolevas kaitsekorralduskavas pole Laulasmaa MKA

rannikulõugaste esinduslikkuse tõstmiseks töid planeeritud. Antud elupaigatüübi madalam esinduslikkus kaitsealal on tingitud looduslikest protsessidest (näiteks vähene vee juurdevool ja lõugaste kinnikasvamine).

Kaitse-eesmärk

- Pikaajaline kaitse-eesmärk: Elupaigatüüp on säilinud 1,9 ha-l ja elupaigatüübi esinduslikkus kogu kaitsealal on vähemalt C.
- Kaitsekorraldusperioodi kaitse-eesmärk: Elupaigatüüp on säilinud 1,9 ha-l ja elupaigatüübi esinduslikkus kogu kaitsealal on vähemalt C.

2.2.2. RANNIKULUITED

2.2.2.1. METSASTUNUD LUITED (2180)

LoD I; KE – jah; LoA – jah

Tegemist on looduslike või pool-looduslike metsadega rannikuluidetel. Teatud juhtudel võib tegemist olla ka kunagi istutatud metsadega, mis on hästi väljakujunenud puurinde struktuuriga ning iseloomuliku taimestikuga (Paal, 2007). Laulasmaa MKA-l on peamiselt levinud männimetsad, kohati on esindatud ka kuuse ja halli lepa enamusega metsatukad. Taimede liigiline koosseis võib olla väga varieeruv sõltuvalt kasvukoha tingimustest. Laulasmaal on metsastunud luited inventeeritud 91,1 ha-le (joonis 6). Esinduslikkus on varieeruv – Lahepere lahustükil on märgitud esinduslikkuseks A, Meremõisas seevastu on inventeeritud erinevad esinduslikkused (A, C, C, C, D).

Metsastunud luitet ohustab eelkõige raie. Laulasmaa MKA-l on lubatud turberaie (uuendusraie liik). Turberaie puhul tuleb säilitada koosluse liikide ja vanuse mitmekesisus. Laulasmaa MKA kaitse-eeskiri kinnitati 2005. aastal. Vastavalt looduskaitseaduse § 91 lõikele 13, kui kaitsekord ei sätesta teisiti, on enne 2009. aasta 1. jaanuari kehtestatud kaitse-eeskirjade korral kaitseala või püsielupaiga piiranguvööndis lubatud turberaie langi suurus kuni viis hektarit.

Kuna nii Laheperes kui ka Meremõisas kasutatakse metsa peamiselt rekreatsiooniks, siis tuleb Laulasmaa MKA kaitse-eeskirja tulevikus muutes keelata kõik uuendusraie liigid (k.a turberaie). Uuendusraied ohustavad elupaigatüübi metsastunud luitet säilimist, kuna selle käigus muudetakse elupaigatüübi struktuuri ja esinduslikkust. Sellest lähtuvalt pole võimalik täita ka Laulasmaa MKA-le seatud kaitse-eesmärki, milleks on rannikumaastiku kaitse (vt lisa 1). Seega tehakse käesoleva kaitsekorralduskavaga ettepanek kaitse-eeskirja muutmise keelata uuendusraied kogu kaitsealal.

Kaitse-eesmärk

- Pikaajaline kaitse-eesmärk: Elupaigatüüp on säilinud 90,9 ha-l ja elupaigatüübi keskmine esinduslikkus on vähemalt B.
- Kaitsekorraldusperioodi kaitse-eesmärk: Elupaigatüüp on säilinud 90,9 ha-l ja elupaigatüübi keskmine esinduslikkus on vähemalt B.

Mõjutegurid ja meetmed

- Raied.

Meede: Vältida rasketehnikaga metsa ülestöötamist ja muid hooldustöid külmumata pinnasel. Kaitse-eeskirja muutes keelata uuendusraied kogu kaitsealal.

2.2.2.2. EELLUITED (2110)

LoD I; KE – ei; LoA – jah

Eelluited on liivaviirud ja –kuhjatised. Tegemist on luidete arengu esimese astmega, mis jäävad lainetuse mõjust väljaspoole. Kuna tegemist on tuiskliiva-aladega, ei esine seal kindlat taimkatet (üksikud taimekogumid). Eelluited kuuluvad kokku valgete luidetega (liikuvad rannikuluided 2120) ning neid on tihtipeale raske eristada teineteisest ja püsitaimestuga liivarannast (1640) (Paal, 2007).

Laulasmaa MKA-l võib eelluited kohata Meremõisas, kus need on märgitud kaasnevaks elupaigatüübile püsitaimestuga liivarand (1640). Kokku on eelluited Meremõisas 2,6 ha-l ning esinduslikkuseks on C. Laulasmaa MKA eelluidete esinduslikkust mõjutavad ennekõike looduslikud tingimused (lainetus, tuuled), mistõttu ei käsitleta neid käesolevas kavas ohuteguritena ega planeerita nende leevendamiseks ka meetmeid.

Kaitse-eesmärk

- Pikaajaline kaitse-eesmärk: Elupaigatüüp on säilinud 2,6 ha-l ja elupaigatüübi esinduslikkus kogu kaitsealal on vähemalt B.
- Kaitsekorraldusperioodi kaitse-eesmärk: Elupaigatüüp on säilinud 2,6 ha-l ja elupaigatüübi esinduslikkus kogu kaitsealal on vähemalt B.

2.2.2.3. VALGED LUITED (LIKUVAD RANNIKULUITED 2120)

LoD I; KE – ei; LoA – jah

Valged luited on jätkuks eelluidetele. Tegemist on tuiskliivaladele moodustunud luidetega, kus liiv on lahtine ja vahel liikuv. Valgetel luidetel kasvab võrreldes eelluidetega rohkem taimi. Peamised tunnusliigid on liiv-vareskaer, rand-luidekaer, merihumur ja kaitsealune rand-seahernes. Valged luited on üldiselt tugeva lainetuse mõjust väljas, kuid ajuti võib nendeni jõuda üksikuid lainepritsmeid (Paal, 2007).

Laulasmaa MKA-l esineb valgeid luited Meremõisas, kus need on märgitud kaasnevaks elupaigatüübile püsitaimestuga liivarand (1640). Valgeid luited ohustab seal kinnikasvamine, kuna luitele tungib peale kurdlehine kibuvits. Meremõisas on valgeid luited kokku 2,6 ha-l, kus nende esinduslikkuseks on B.

Kaitse-eesmärk

- Pikaajaline kaitse-eesmärk: Elupaigatüüp on säilinud 2,6 ha-l ja elupaigatüübi esinduslikkus kogu kaitsealal on vähemalt B.
- Kaitsekorraldusperioodi kaitse-eesmärk: Elupaigatüüp on säilinud 2,6 ha-l ja elupaigatüübi esinduslikkus kogu kaitsealal on vähemalt B.

Mõjutegurid ja meetmed

- Luidete kinnikasvamine kurdlehise kibuvitsa leviku tõttu.

Meede: Kaitsekorralduskava vahehindamise käigus tuleb hinnata võõrliigi ohjamise vajalikkust ning mahtu.

2.2.3. PALJANDID

2.2.3.1. LUBJAKIVIPALJANDID (8210)

LoD I; KE – jah; LoA – jah

Lubjakivipaljandite elupaigatüüpi kuuluvad Eestis lainetuse otsese mõju piirkonnast väljas olevad paeseinad koos nende pragudes kasvava taimestuga. Selliseid paljandeid leidub Põhja-Eesti pankrannikul (klindil), lisaks ka Soome lahte suubuvate jõgede – Narva, Jägala, Valgejõe ja Keila kanjonorgudes. Samuti leidub lubjakivipaljandeid Lääne-Eesti klindi sisemaale jäävatel paekõlvikutel (Kirbla, Salevere) (Paal, 2007).

Laulasmaa MKA lubakivipaljandil avanevad Ordoviitsiumi ladestu lubjakivid (Eesti stratotüüpsed...), mis on kaetud õhukese moreenikihi (alla 1 m). Paljanduva mattumata klingenilõigu pikkus Meremõisas on ligikaudu 3 km ja suurim kõrgus jalamilt ligikaudu 20 m (Laulasmaa maastikukaitseala kaitsekorralduskava 2007–2016). Antud elupaigatüüpi leidub kaitsealal Meremõisa osas 0,1 ha-l, kus selle esinduslikkuseks on määratud A (joonis 6).

Kaitse-eesmärk

- Pikaajaline kaitse-eesmärk: Elupaigatüüp on säilinud 0,1 ha-l ja elupaigatüübi esinduslikkus on jätkuvalt A.
- Kaitsekorraldusperioodi kaitse-eesmärk: Elupaigatüüp on säilinud 0,1 ha-l ja elupaigatüübi esinduslikkus on jätkuvalt A.

Mõjutegurid ja meetmed

- Visuaalne ohutegur on prahistamine.

Meede: Lisada prahistamist ja lõkke tegemist keelavad piktogrammide.

2.2.4. METSAD

2.2.4.1. RUSUKALLETE JA JÄÄRAKUTE METSAD (PANGAMETSAD 9180*)

LoD I; KE – ei; LoA – jah

Rusukallete ja jäärakute metsade tüüpi kuuluvad Eestis Põhja-Eesti klindi rusuvallidel ja rusukalletel kasvavad liigirikkad laialehised metsad. Elupaigatüüpi võib lisaks leida mõnede Põhja-Eesti jõgede (nt Valgejõgi) ning Lääne-Eesti klindi rusukalletel (Paal, 2007).

Muldadest on enim levinud rähksed rendsiinad. Veerežiim on läbivooluline-allikaline. Tihti nõrgub klindi ülemisest kihist pinnavesi ning klindi alaosas (kambriumi savikihtidelt) lisandub allikavesi (mineraalainete rikas). Taimkatte poolest on tegemist liigirikka elupaigatüübiga, kuna mullad on kõrge huumusesisaldusega (toitained rikkad). Samuti soodustab taimede levikut ja kasvu hea veevarustus. Peamised taimeliigid, mis antud elupaigatüübis on esindatud, on metskuukress, laanesõnajalg, lõhnav madar, püsik-seljarohi, naat jpt.

Puurindes on peamiselt laialehised liigid nagu harilik jalakas, saar, pärn ja vaher. Vahel võib olla valdav ka kuusk ja/või arukask, samas mände kasvab üksikult. Põõsarindes on levinud harilik toomingas, lodjapuu, pihlakas, kuslapuu ning must ja mage sõstar (Paal, 2007).

Laulasmaa MKA-l leidub rusukallete ja jäärakute metsa Meremõisas. Seal paikneb see kitsa ribana (0,1 ha) vahetult enne lubjakivipaljandit (joonis 6).

Kaitse-eesmärk

- Pikaajaline kaitse-eesmärk: Elupaigatüüp on säilinud 0,1 ha-l ja elupaigatüübi esinduslikkus kogu kaitsealal on vähemalt B.
- Kaitsekorraldusperioodi kaitse-eesmärk: Elupaigatüüp on säilinud 0,1 ha-l ja elupaigatüübi esinduslikkus kogu kaitsealal on vähemalt B.

Mõjutegurid ja meetmed

- Raied.

Meede: Vältida metsa ülestöötamist ja muid hooldustöid. Kaitse-eeskirja muutes keelata uuendusraied kogu kaitsealal.

2.3. VÄÄRISELUPAIGAD

Vääriselupaigad on kohad, kus metsale põliselt omased liigid saavad elada ja paljuneda metsamajandamise mõjutuseta. Vääriselupaigad on vajalikud alad, kus elutingimuste muutuste suhtes tundlikud ja kergesti häiritavad liigid (loomad, seened, samblikud, taimed) saavad häirimatult elada. Tegemist on intensiivsest majandamisest vaba metsaosaga. Nende kaitsmine aitab kaasa liikide loodusliku tasakaalu säilitamisele. Laulasmaa MKA-l on keskkonnaregistri andmetel (esmane registreerimine 2000. a) esindatud neli väärirelupaika (tabel 2), mis kõik asuvad riigiomandis oleval maa-alal Meremõisa lahustükil. Vääriselupaigad võeti kaitse alla 11. jaanuaril 2007. aastal keskkonnaministri käskkirjaga nr 41.

Vääriselupaikasid kaitstakse metsaseaduse alusel, mille kohaselt peab vääriselupaikade kaitse olema tagatud kaitseala kaitse-eesmärgiks oleva elupaigatüübi kaitsmisega. Käesolevas kaitsekorralduskavas on toodud välja kaitseala ja loodusala kaitse-eesmärgiks olevate elupaigatüüpide pikemaajalised kaitse-eesmärgid. Samuti tuuakse välja mõjutegurid ning meetmed nende leevendamiseks. Seeläbi on kaitstud ka vääriselupaigad (vt ptk 2.2.2.1. ja 2.2.3.1.).

Laulasmaa MKA-l kattuvad vääriselupaigad enamjaolt elupaigatüübiga metsatunud lited (2180) ja osaliselt elupaigatüübiga lubjakivipaljandid (8210). Teatud kohtades (marginaalses osas) ei kattu vääriselupaik ühegi elupaigatüübiga. Samuti pole vääriselupaiga kirjeldus mõningate alade puhul vastavuses kattuva elupaigatüübi metsatunud lited (2180) kirjeldusega (vt tabel 2, märkuste veerg).

Seega tuleb kaitseala ülepinnalise inventuuri käigus kriitiliselt üle vaadata ka elupaigatüübi vastavused vääriselupaiga kirjeldustele.

Tabel 2. Laulasmaa MKA-l leiduvad vääriselupaigad

VEP-i kood	Pindala (ha)	VEP tüüp	Iseloomustus	Kasvukohatüüp	Märkused
L01670	0,57	Sanglepikud	Üksikud vanad ülekasvanud puud	Lodumetsa (soovõha)	Lehtmetsad võivad kuuluda 2180 koosseisu (Paal, 2007)
158029	3,87	Pangametsa	Läänes vanemad pärnad, männid; idas noor mets laialeheliste liikidega	Jänese kapsa-pohla	VEP kirjelduse järgi pole tervikuna tegemist elupaigatüüpi 2180 kuuluva alaga (kirjelduse järgi võiks osaliselt olla pangamets 9180*). Vajalik kaitseala inventuuri käigus täpsustada
L00727	1,73	Kuusikud ja kuuse-segametsad, kaasnev järsakumetsad	-	Jänese kapsa-pohla	VEP kirjelduse järgi pole tervikuna tegemist elupaigatüüpi 2180 kuuluva alaga. Vajalik kaitseala inventuuri käigus täpsustada
158031	0,75	Männikud ja männi-segametsad	Lagedal kasvanud jändrikud männi ~250 a. Liivapaljandid ja künklik mikroreljeef	Pohla	

2.4. RANNAMAASTIK JA MAASTIKUELEMENDID

Maastikurajooniliselt paikneb kaitseala Põhja-Eesti rannikumadalikul. Laulasmaale on iseloomulik rannikumadaliku väike laius, vaid klindilahtede kohal (enamasti jõgede suudmes) küündib üle kilomeetri. Kaitsealale ulatuvad suuremad geomorfoloogilised üksused on (läänest itta): Lahepere klindilaht, Laulasmaa klindipoolsaar ja Keila-Joa klindilaht (Suuroja, 2006). Meremõisas lasuvad mereliivad otse liivakivil, seevastu Lahepere osatükil lasuvad mereliivad otse sinisavil. Meremõisas piirneb klindipoolsaar kuni 20 m kõrguse astanguga, mille jalam on mattunud rannamoodustiste alla. Sellel kasvav männimets on küllalt ebatüüpiline klindiesisele alale. Kaitseala rannamaastiku mitmekesisus seisneb veel luidetega seotud vaheldusrikkas pinnamoes. Laulasmaa luitemetsad, nii Meremõisas kui ka Laheperes, on puhkajate seas hinnatud ja aktiivselt kasutuses olevad puhke- ja virgestusaladena. Luitemetsad Laulasmaa MKA-I kuuluvad enamuses elupaigatüüpi metsastunud luited (2180). Lisaks luitemetsale on kaitsealale iseloomulikud liivarannad, mis on suplejate ja surfihuviliste seas aktiivses kasutuses. Liivaranna moodustavad kaitseala enamuses püsitaimestuga liivarannad (1640) eelluited (2110) ja valged luited (liikuvad luited 2120).

Meremõisas on tähelepanu vääriivad klindi jalamil kujunenud uurded ja kanjonilaadsed orukesed, mida süvendavad klindi jalamilt väljakiilduvad allikad. Lisaks asub Meremõisa lahustüki rändrahn nimega Aidakivi (ka Katusekivi), mille ümbermõõt on 19 meetrit ning kõrgus 4 meetrit (Laulasmaa maastikukaitseala kaitsekorralduskava 2007–2016). Aidakivi on ohvrikivina 27. augustil 1998. a kultuuriministri määrusega nr 20 võetud kultuurimälestisena kaitse alla.

Kaitse-eesmärk

- Pikaajaline kaitse-eesmärk: Maastikuelemendid (luited, mets, lubjakivipaljand) on heas seisundis ning maastikuilme ja vaated on säilinud.
- Kaitsekorraldusperioodi kaitse-eesmärk: Maastikuelemendid (luited, mets, lubjakivipaljand) on heas seisundis ning maastikuilme ja vaated on säilinud.

Mõjutegurid ja meetmed

- Maastikuvaadete kinnikasvamine

Meede: Maastikuvaadete taastamine ja hooldamine lubjakivipaljandil, Aidakivi ümbruses ning lubjakivi sillal.

- Prahistamine

Meede: Prügi koristamine lubjakivipaljandi jalamilt.

- Külastuskoormus

Meede: Teetõkete ja mootorsõidukitega sõitmist keelavate märkide paigaldamine.

3. KÜLASTUSKORRALDUS

Laulasmaa MKA-l on küllaltki väikesel pindalal koos kaunid loodusväärtused: paljand, mets, luiterand ja enamjaolt Laulasmaa maastikukaitsealast väljaspool asuv meri. Seetõttu on kaitseala populaarne koht nii puhkajate, suplejate, matkajate, loodusturistide kui ka sportijate hulgas. Laulasmaa MKA metsad omavad rekreatiivset väärtust, mistõttu tuleb seda püsimeetsana säilitada.

Lääne-Harju valla (endine Keila vald) üldplaneeringu järgi on Laulasmaa MKA traditsiooniline puhkeala (Keila valla üldplaneering, 2005). Kaitsealal asub Meremõisa telkimisala, mis hõlmab endas erineva suurusega maakivipiiretega parklaid ja parkimistaskuid kuuekümmele autole. Lisaks on Meremõisa telkimisalal seitse kaetud lõkkeaset koos telkimiskohtadega, kuus kuivkäimlat, kolm infotahvliit ala kaardiga, kaks infotahvliit kaitsealal viibimise teavitusega ja üks kolmeosaline infotahvel üldinfoga. Ametlikku matkarada Meremõisas ei ole, küll aga on rohkesti metsa läbivaid jalgradasid. Küllastaristu korrashoiu eest vastutab Meremõisas RMK.

Laulasmaa MKA Lahepere osatükile tellis endine Keila vald projekti puhkeala rajatiste rekonstrueerimiseks (Lahepere puhkeala..., 2015). Endine Keila vald sai antud projekti koostamiseks Keskkonnainvesteeringute Keskuse kaudu toetust keskkonnaprogrammist summas 8160 eurot (Keskkonnainvesteeringute Keskuse rahastatud...) ning kooskõlastuse nende rajamiseks Keskkonnaametilt. Projektis käsitleti Luite tervisraja matka- ja suusaradade rekonstrueerimist, mida ei ole veel tehtud. Laheperele planeeriti projektiga suusarada põhiringi pikkusega ligikaudu 1,8 km ja laiusega 2–3 m, mereäärne matkarada kogupikkusega 0,4 km ja laiusega 2–3 m. Lisaks nähti projektiga ette matkarajale puitkonstruktsioonist silla ehitamist Laulasmaa oja ületamiseks ning ka valgustus (Lahepere puhkeala..., 2015). Käesoleval hetkel ei plaani Lääne-Harju vald antud projektiga ettenähtud tegevusi Laheperel teostada (15.01.2019 kinnituskiri Keskkonnaameti dokumendihaldussüsteemis number 7-2/18/18960-21) ning on osaliselt tagastanud toetuse Keskkonnainvesteeringute Keskusele. Laulasmaa MKA Lahepere lahustükile on Laulasmaa oja ületamiseks rajatud ainult puitkonstruktsioonist sild, mille rajamiseks on andnud Keskkonnaamet omapoolse nõusoleku.

Visioon

- Kaitseala väärtused on säilinud soodsas seisundis ja külastajad ei ole neid kahjustanud.
- Külastajad on teadlikud alal kehtivatest piirangutest ning järgivad neid.

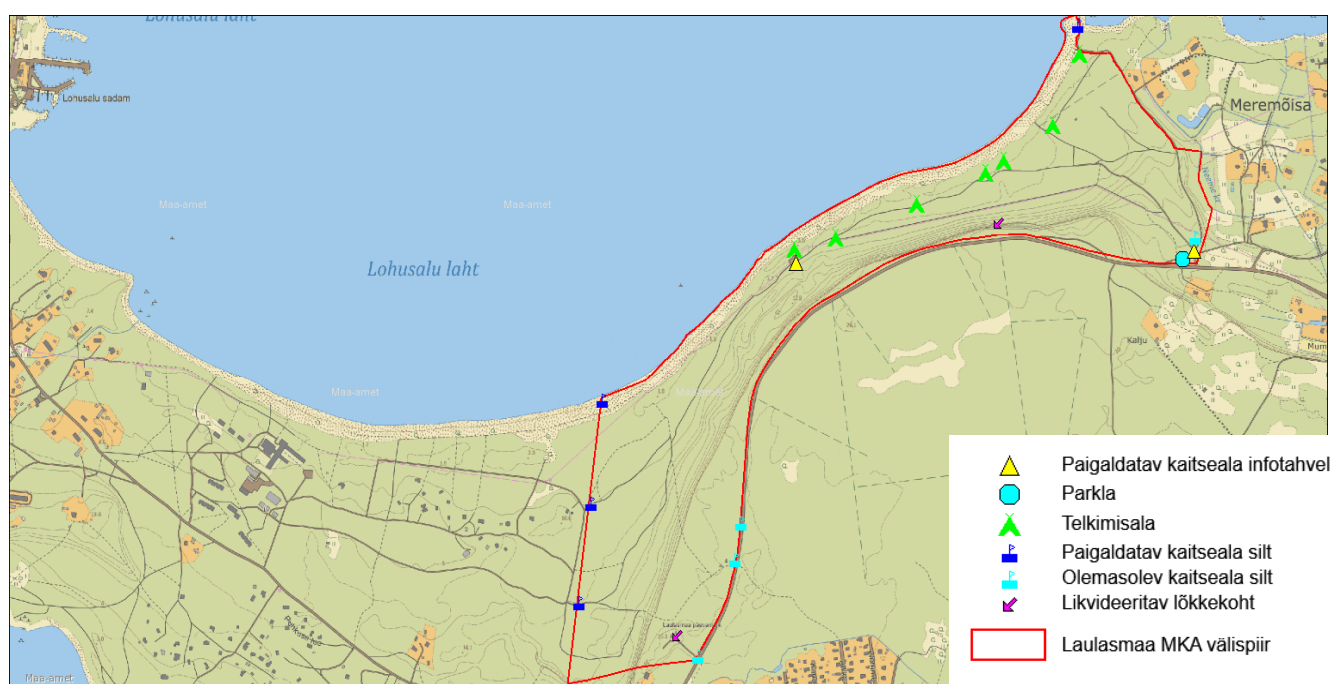
Eesmärk

- Kaitseala on tähistatud, külastaristu on heas korras (märgid, infotahvlid jms).
- Puuduvad külastuse tagajärjel tekkinud olulised kahjud metsale, luidetele ja lubjakiviastangule ning kaitsealustele liikidele.

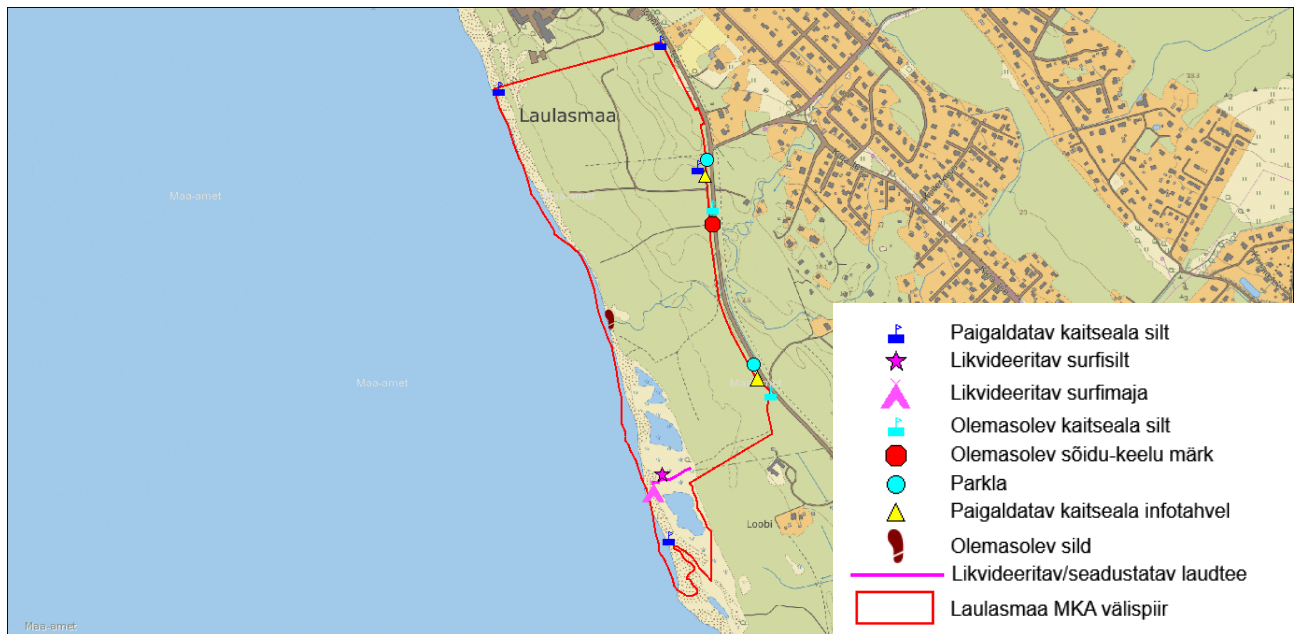
3.1. TÄHISED

Kaitseala välispiir on enamjaolt tähistatud. Kaitseala tähised puuduvad Laulasmaa MKA Meremõisa ja Lahepere lahustükkidel merega piirnevates kaitseala otsades. See on oluline puudus, sest külastajad, kes liiguvad mööda liivaranda (ka mootorsõidukitega), ei tea, et nad on kaitsealal, mistõttu võivad tahtmatult loodusväärtusi kahjustada. Samuti puuduvad kaitseala tähised Meremõisa edelaosas kaitsealale viivate teede juures. Autodega sisenejad ei tea, et nad viibivad kaitsealal, kus on sätestatud piirangud sõidukiga sõitmiseks (väljaspool teid ei tohi sõita). Kokku on vaja paigaldada 7 uut kaitseala tähist. Lisaks tuleb asendada üks soditud kaitseala tähis Lahepere osas. Olemasolevate ja paigaldatavate tähiste asukohad Laulasmaa MKA-l on toodud joonisel 8 ja 9.

Meede: Tähiste paigaldamine ja hooldamine



Joonis 8. Olemasolevad ja paigaldatavad tähised, infotahvlid ja lõkkekohtade likvideerimine Laulasmaa MKA-l Meremõisa lahustükil. Eesti põhikaart, Maa-amet, 2018.



Joonis 9. Olemasolevad ja paigaldatavad tähised, infotahvlid ja ebaseaduslike rajatiste likvideerimine või seadustamine Laulasmaa MKA-I Lahepere lahusükil. Eesti põhikaart, Maaamet, 2018.

3.2. OLEMASOLEV KÜLASTUSTARISTU

Lahepere lahusükil juurde Tallinna-Rannamõisa-Kloogaranna tee äärde on rajatud kaks kruusakattega parklat (põhja ja lõuna osas). Lõunapoolses parklas asub kaitseala silt ja teisaldatav käimla. Lõkkekohti ega muud taristut Lahepere osatükil ei ole. Meremõisa on rajatud seitse lõkkekohta, millest kolm on kaetud katusega (joonis 8). Lisaks on mitmel pool telkimisalade läheduses käimlad (kokku 5). Kaitseala külastustaristut Meremõisas haldab RMK ja Laheperes Lääne-Harju vallavalitsus (sõlmitud maarendileping RMK-ga). Kaitsekorralduskavaga ei planeerita Laulasmaa MKA-le uusi puhkealasid ega olemasolevate ümbertõstmist, kuna olemasolev taristu on piisav puhkajate teenindamiseks. Samuti pole mõeldav külastustaristu ümbertõstmine kaitseala piires, kuna enamuse sobilikest kohtadest on kaetud elupaigatüüpidega. Kogu kaitsealal on telkimisalade infotahvlid ainult Meremõisas (kokku 5 tükki, joonis 8). Ametlikke matkaradasid pole. Kaitsealale planeeris endine Keila vald matkarada Lahepere lahusükile, kus saaks aastaringselt matkata ja talvel suusatada. Nüüdne Lääne-Harju vald ei soovi antud projektiga ettenähtud matkaradasid rajada.

Kaitsekorralduskava avalikustamise käigus ilmnes, et Laulasmaa MKA Lahepere lahusükile on märgitud maha ranniku matkarada (E9). Sama matkarada on märgitud ka Meremõisa lahusükile (kaart nähtav [siin](#), link peatükis „Kasutatud allikad”, lk 38). Lisaks on rajatud Laulasmaa-Lohusalu matkarada, mis läbib ligikaudu 500 m ulatuses Meremõisa lahusükile (kaart nähtav [siin](#), link peatükis „Kasutatud allikad”, lk 38). Tegemist on mitteametlike matkaradadega, mille rajamiseks ei ole saanud Keskkonnaametilt kooskõlastatust. Kuna matkarajad võivad kahjustada kaitseala kaitse-eesmärke, tuleb nende seadustamiseks esitada Keskkonnaametile kooskõlastuse taotlus. Kooskõlastuse taotluse alusel hinnatakse, kas märgitud matkarajad võivad kahjustada

kaitseala kaitse-eesmärke. Kui selgub, et matkarajad kahjustavad kaitse-eesmärke, teeb Keskkonnaamet omapoolsed ettepanekud matkaraja trassi nihutamiseks.

Laulasmaa MKA-l on probleemiks mitte ette nähtud kohtades parkimine. RMK kodulehel on välja toodud, et parkimine selleks mitte ette nähtud kohtades on rangelt keelatud. Kaitsealale on rajatud palju parkimiskohti ja -taskuid, mis on omakorda ääristatud maakividega (lisa 5 foto 5). Kaitseala teedele on RMK lisanud kiirust piiravad märgid (30 km/h, 2 märki) vältimaks tolmutamist.

Kaitsealal sealseid väärtuseid ja piiranguid tutvustavaid infotahvleid pole. Infotahvlid sisaldavad telkimisala üldskeemi. Olemasolevaid telkimisala üldskeemiga infotahvleid tuleb vajadusel hooldada, et kaitseala külastajad oleks informeeritud telkimise ja lõkketegemise kohtadest. Vajalik on paigaldada Lahepere lõuna ja põhja poolsetesse parklatesse ja Meremõisa esimese parkla ning viimase lõkkekohta juurde infotahvlid (joonis 8 ja 9), kus oleks info kaitseala piirist, väärtustest ja kaitsekorrast. Kaitsealal keelatud tegevusi tuleb infotahvlil põhjendada, tuues näiteks konkreetne väärtus, mille kaitseks keeld on seatud. Oluline on selgitada külastusest tulenevaid ohutegureid (tallamine, prahistamine jm).

Meede: Olemasoleva külastustaristu hooldamine ja rekonstrueerimine, uute infotahvlite paigaldamine.

3.3. EBASEADUSLIKUD RAJATISED

Laheperele on rajatud laudtee niiskele pillirooga kaetud alale, mis viib mereranda ning merekonteiner ja infotahvel (lisa 5 fotod 8, 9 ja 10). Kõik need rajatised paiknevad kaitseala kaitse-eesmärgiks oleval elupaigatüübil püsitaimeestuga liivarannad (1640). Antud rajatised on vaja likvideerida või seadustada (täpsemalt käsitletud peatükis 4.1.3.4.).

Tööde täpsem kirjeldus on peatükis 4.1.3.4.

3.4. PIKTOGRAMMID, TEETÕKKED

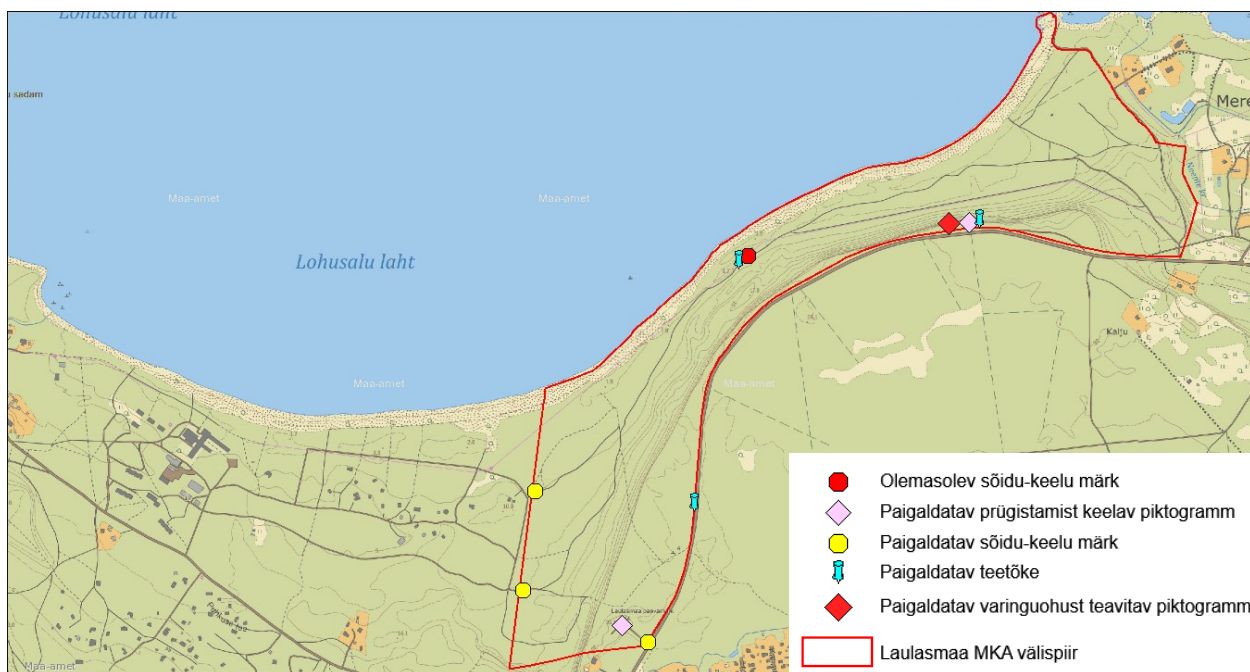
Kaitsealal on probleemiks ebaseaduslikud lõkkekohad ning prügistamine. 2018. aasta augustis tehtud välitöö käigus avastas KeA töötaja kaks ebaseaduslikku lõkkekohta navigatsioonitähise ja lubjakiviastangu (lisa 5 foto 3) juures. Lubjakiviastangu juures oli märgata, et seal on alla visatud ka prügi. Külastajate teadlikkuse tõstmiseks ja edasise ebaseadusliku tegevuse piiramiseks on vajalik navigatsioonitähise ja lubjakiviastangu juurde paigaldada lõkke tegemist ja prügi mahapanekut keelavad piktogrammide ning ainult lubjakiviastangu juurde panna varinguohust teavitav piktogramm (joonis 8). Samuti on vaja järjekindlalt likvideerida isetekkelised lõkkekohad ning eemaldada prügi.

Meede: Piktogrammide paigaldamine.

Meede: Ebaseaduslike lõkkekohtade likvideerimine ja prügi koristamine.

Kaitsealal on probleemiks ebaseaduslik sõidukite ja maastikusõidukitega sõitmine väljaspool teid. Meremõisa maanteeäärses osas on rajatud maakividest äärised või puidust postid teede otsadesse sõitmise takistamiseks. Seal, kuhu on lisatud teetõkked, pole väljaspool teid sõitmine enam probleem. Mõningatesse kohtadesse on vaja lisada juurde teetõkkeid (maakivid ja tõkkepuu) ning kohtadesse, kuhu pole võimalik teetõkkeid lisada, tuleb mootorsõidukiga sõitmist keelavad märgid panna. Meremõisas on viimase lõkkekoha juurde pandud maasse betoonist ääris. Viimase kõrvalt sõidetakse mööda (keelumärgist olenemata), mistõttu on vaja sinna paigaldada tõkkepuu (joonis 10). Lahepere osas pole vaja piktogramme ega mootorsõidukitega sõitmist keelavaid märke paigaldada. Samuti pole vaja lisada teetõkkeid ega koristada prügi koristada (prügistatud kohti paikvaatlusel ei tuvastatud).

Meede: Teetõkete paigaldamine ja hooldamine ning sõidukeelu märkide hooldamine.



Joonis 10. Paigaldatavad piktogrammide ning teetõkete ja mootorsõidukite sõidukeelu märgid Laulasmaa MKA-l Meremõisa lahustükil. Eesti põhikaart, Maa-amet, 2018.

4. KAVANDATAVAD KAITSEKORRALDUSLIKUD TEGEVUSED JA EELARVE

4.1. TEGEVUSTE KIRJELDUS

4.1.1. INVENTUURID, SEIRED JA UURINGUD

4.1.1.1. RIIKLIK SEIRE

Mõõtekohas Laulasmaa ja LaulasmaaS (vastavalt SJA4396000 ja SJA2870000) toimub eluslooduse mitmekesisuse ja maastike seire allprogrammi maismaalimuste riiklik seire. Maismaalimuste riiklikku seiret hakati Laulasmaa MKA-l tegema 2008. aastal. Seireid on läbiviidu aastatel 2008, 2009, 2012, 2016 ja 2017. Oluline on jätkata maismaalimuste seiret Meremõisa lahustükil, et oleks võimalik vajadusel vasakkeermese pisiteo leiukohta täiendavalt muuta ning vastavalt sellele ka külastuskoormuse eest kaitsta.

2018. aastal loodi Laulasmaa MKA-ga kattuv seirejaam nimega LF48 (SJB2648000), kus seiratakse kahepaikseid ja roomajaid. Oluline on jätkata kahepaiksete ja roomajate seiret. Hetkel ei ole teada, millal on planeeritud seiret alustada.

Riiklik seire kuulub I prioriteeti ning korraldajaks on Keskkonnaagentuur. Tegevus toimub riikliku seirekava järgi.

4.1.1.2. INVENTUURID

2021. aastal on vaja teostada kaitseala elupaigatüüpide inventuur (~127 ha-l), kuna andmestik on vananenud ning kaitse-eeskirja uuendamiseks on vajalik ajakohane andmestik. Kaitsealal tuleb üle inventeerida enamuse rannikelupaikadest, milleks on püsitaimestuga liivarannad (1640), eelluited (2110), valged luited (liikuvad rannikuluited 2120) ja metsastunud luited (2180). Lisaks tuleb metsa elupaigatüüpidest üle inventeerida rusukallete ja jäärakute metsad (pangametsad 9180*), kuna nimetatud elupaigatüüpi võib väärielupaiga kirjelduste alusel leiduda kaitsealal hetkeseisust laialdasemalt.

4.1.2. HOOLDUS, TAASTAMINE

4.1.2.1. VAADETE AVAMINE

Laulasmaa MKA-l Meremõisas asuva lubjakiviastangu pealt ja Aidakivi ümbrusest on varasemalt vaadet avatud 2008. ja 2013. aastal. Hetkel on alad taas võsastunud (lisa 5 fotod 1, 2 ja 3). Samuti on vaadet avatud varasemalt 2008. ja 2013. aastal ka Lahepere lahustükil asuva parkla äärse vana paekivisilla juures (lisa 5 foto 7), kus nüüdseks on võsa tagasi kasvanud.

Kaitsekorralduskavaga planeeritakse jätkata vaadete avamisega lubjakiviastangu (~0,1 ha ulatuses), Aidakivi (~0,2 ha raadiuses) ja vana paekivisilla (~0,02 ha ulatuses) juures (joonis 11 ja 12). Vaadete avamise käigus tuleb eemaldada ainult võsa ja põõsad. Suured puud tuleb alles jätta (ei sega vaadet). Võsa tuleb aladelt kokku koguda ja ära vedada või kohapeal põletada. Kuna võsa kasvab kiirelt tagasi on vaja vaatekohti hooldada iga kahe aasta tagant.

Vaadete avamine on II prioriteedi tegevus, mida tehakse ainult riigimaal (korraldab RMK). Tegevus on planeeritud 2020., 2022., 2024. ja vastavalt vajadusele ka 2026. ja 2028. aastal.

4.1.3. TARISTU

4.1.3.1. TÄHISTE PAIGALDAMINE JA HOOLDUS

Kaitseala on osaliselt tähistamata. Paigaldada tuleb seitse uut tähist ning asendada üks rikutud tähis. Paigaldatavate tähiste asukohad on toodud joonistel 8 ja 9. Pärast paigaldamist peab tähiste seisukorda regulaarselt kontrollima ning vajadusel asendama kulunud, lõhutud või amortiseerunud tähised uuega.

Tegemist on II prioriteedi tööga, mida korraldab RMK. Tegevus on planeeritud 2020. aastasse.

4.1.3.2. PUHKEKOHTADE HOOLDUS

Kaitsekorralduskavaga ei planeerita uute puhkealade rajamist ega nende ümbertõstmist, kuna kaitseala väärtuste kontekstis pole tegemist vajaliku tegevusega. Külustustaristut tuleb vajadusel uuendada, kuna suure külustuskoormuse tõttu võivad olemasolevad lõkkekohad, katusealused ja käimlad vajada väljavahetamist või parandamist. Tulevikus võib kaaluda laudteede rajamist kohtadesse, kus külustajate liikumine on takistatud liigniiskuse tõttu. Sellistesse kohtadesse laudteede rajamine aitab vältida tundliku pinnase kahjustumist. Külustustaristu uuendamist tuleb planeerida selliselt, et see ei kahjustaks kaitseala kaitse-eesmärgiks seatud väärtuseid.

Tegemist on II prioriteedi tööga, mida korraldab RMK. Puhkekohtade hooldus toimub vastavalt vajadusele.

4.1.3.3. INFOTAHVLITE PAIGALDAMINE JA HOOLDUS

Laulasmaa MKA-le on vaja lisada kolm kaitseala tutvustavat infotahvlit. Hetkel pole seal ühtegi. Suuremad infotahvlid on vaja paigaldada Meremõisa esimesse parklasse ja viimase telkimisala juurde ning Lahepere lahustüki juurde põhja ja lõuna osas olevatesse parklatesse (joonis 8 ja 9). Infotahvilil peab olema joonis kaitseala piiriga, looduskaitsete väärtuste kirjeldused ning lubatud ja keelatud tegevused. Keelatud tegevuste juures peab olema selgitatud, millise väärtuse kaitseks see keeld on rakendatud. Samuti tuleb hooldada olemasolevaid telkimisala skeemiga infotahvleid.

Tegemist on II prioriteedi tööga, mida korraldab RMK. Tegevus on planeeritud 2020. aastasse. Edaspidi tuleks infotahvleid hooldada vastavalt vajadusele.

4.1.3.4. EBASEADUSLIKE RAJATISTE LIKVIDEERIMINE VÕI SEADUSTAMINE

Lahepere lahustükile on rajatud surfamise populariseerimise ja teenuse pakkumise tarbeks laudtee ja surfamise teenust tutvustav silt ning merekonteiner (lisa 5 fotod 8, 9 ja 10). Keskkonnaametilt ei ole saadud luba nende püstitamiseks. Kehtiva kaitse-eeskirja kohaselt võib kaitseala valitseja nõusolekul kaitsealale püstitada ehitisi, mis on vajalikud kaitseala tarbeks. Laulasmaa MKA kaitsekorralduskava avalikustamise käigus tuli erinevatelt osapooltelt (Lääne-Harju vald, RMK, kohalikud elanikud ja surfihuvilised) ettepanek säilitada laudtee. Keskkonnaamet kaalub laudtee kui kaitseala tarbeks rajatud ehitise säilitamist, laudtee on vajalik

külastajate suunamiseks. Selleks, et laudtee säilitamist saaks Keskkonnaamet kaaluda, tuleb esitada kooskõlastuse taotlus, mille raames kaalutakse veelkord ehitise vajalikkust kaitsealal ning selgitatakse vajadusel seaduslikud alused selle võimaldamiseks (ehituskeeluvööndi vähendamise võimalikkus). Mis puudutab merekonteinerit ja surfisilti, siis neid ei pea Keskkonnaamet kaitseala tarbeks olevateks ehitisteks, mistõttu tuleb need kaitsealalt likvideerida.

Tegemist on II prioriteedi tööga, mida korraldab RMK või kohalik omavalitsus (Lääne-Harju Vallavalitsus). Tegevus on planeeritud 2020. aastasse.

Laulasmaa MKA-I Meremõisas tuvastati kaks ebaseaduslikku lõkkekohta, mis tuleb likvideerida. Kui likvideeritud lõkkeasemete kohale on tehtud uued, siis tuleb need ka edaspidi likvideerida. Samuti tuleb koristada prügi, mis on Meremõisa lahustükil asuvalt lubjakivipaljandilt alla visatud. Prügi koristamine peab olema järjepidev tegevus, kuna kaitseala paikneb vahetult maantee kõrval, kust on võimalik hõlpsasti autost prügi välja visata.

Tegemist on II prioriteedi tööga, mida korraldab RMK. Esimene prügikoristus ja lõkkekohtade likvideerimine on planeeritud 2020. aastasse. Edaspidi tuleb prügi koristada ja lõkkekohti eemaldada vastavalt vajadusele.

4.1.3.5. PIKTOGRAMMIDE JA TEETÕKETE PAIGALDAMINE

Laulasmaa MKA-I on probleemiks ebaseaduslikes kohtades lõkke tegemine ja prügi loodusesse jätmine. Inimeste teadlikkuse tõstmiseks on oluline paigaldada Meremõisa lahustükil lubjakivipaljandi servale viiva tee äärde ning Laulasmaa päevamärgi juurde lõkke tegemist ja prügi maha panekut keelavad piktogramm. Samasse kohta on vaja paigaldada varinguohust teavitav piktogramm (joonis 10).

Kuigi enamjaolt on kaitsealal sõitmise takistamiseks paigaldatud maakividest piirded, leidub siiski kohti, kus väljapool teid autodega kaitsealale sõidetakse. Sõidetakse nii olemasolevatel teedel kui ka maastikul. Ligipääsu takistamine aitaks ohjeldada ka ebaseaduslikku liiva võtmist olemasolevatest liivaukudest. Selle takistamiseks tuleb Meremõisa lahustüki edelaotsadesse navigatsioonimärgini viiva tee ja Laulasmaa külast aadressilt Kingu tee 20 kaitsealale viivate teede äärde lisada sissesõidukeelu märk (navigatsioonimärgi juurde erandiga – v.a RMK nõusolekul). Samuti tuleb lisada lubjakiviasangul asuva ebaseadusliku lõkkekohani viiva tee otsa ning ligikaudu ühe kilomeetri kaugusel kaitseala sildi kõrval oleva tee otsa maakivid (joonis 10). Piktogramme ja liiklusmärke on vajalik ka hooldada – lõhutud või amortiseerunud asendada uuega.

Tegemist on II prioriteedi tööga, mida korraldab RMK. Paigaldamine on planeeritud 2020. aastasse, hooldamine toimub vastavalt vajadusele.

4.1.4. EESKIRJAD, KAVAD

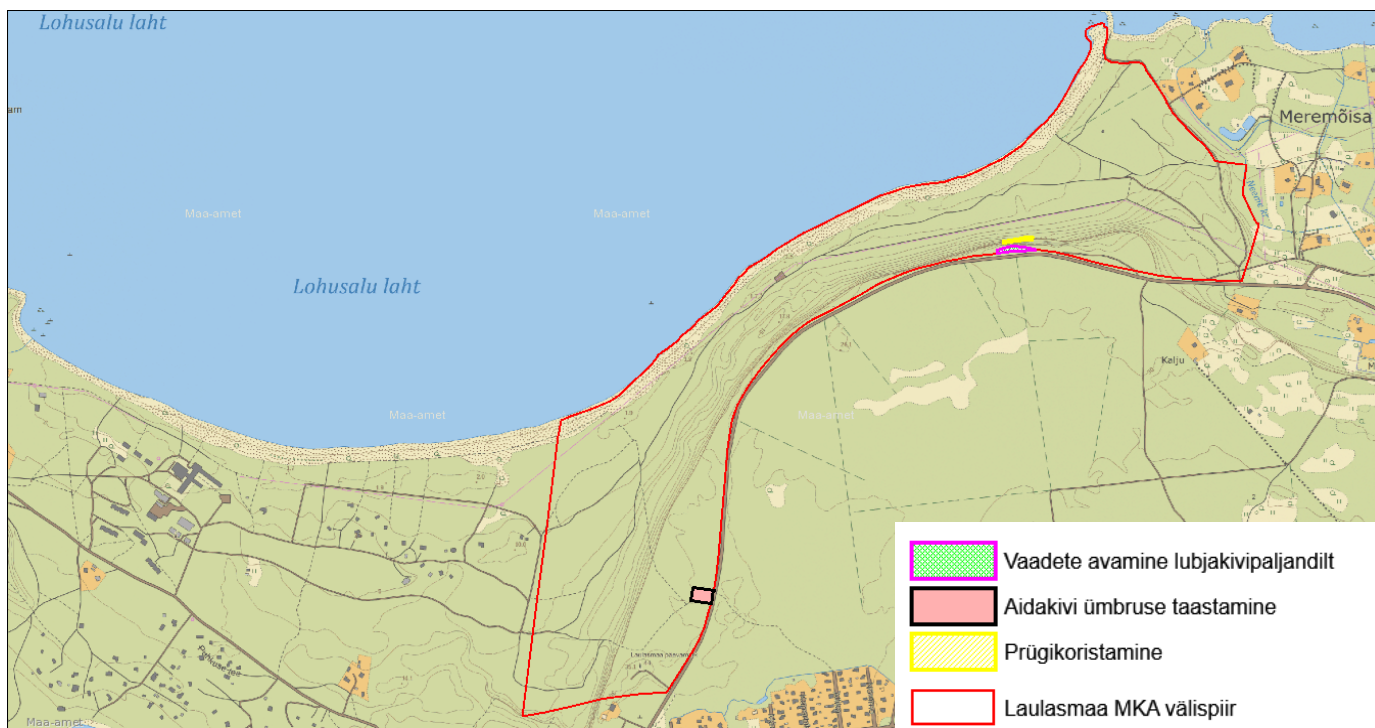
4.1.4.1. KAITSEKORRALDUSKAVA VAHEHINDAMINE JA UUENDAMINE NING KAITSE-EESKIRJA MUUTMINE

Kaitsekorralduskava eesmärgid on seatud kümneks aastaks. 2023. aastal tuleb hinnata esimese perioodi tulemuslikkust (väärtuste seisundit) ja vajadusel uuendada kaitsekorralduskava.

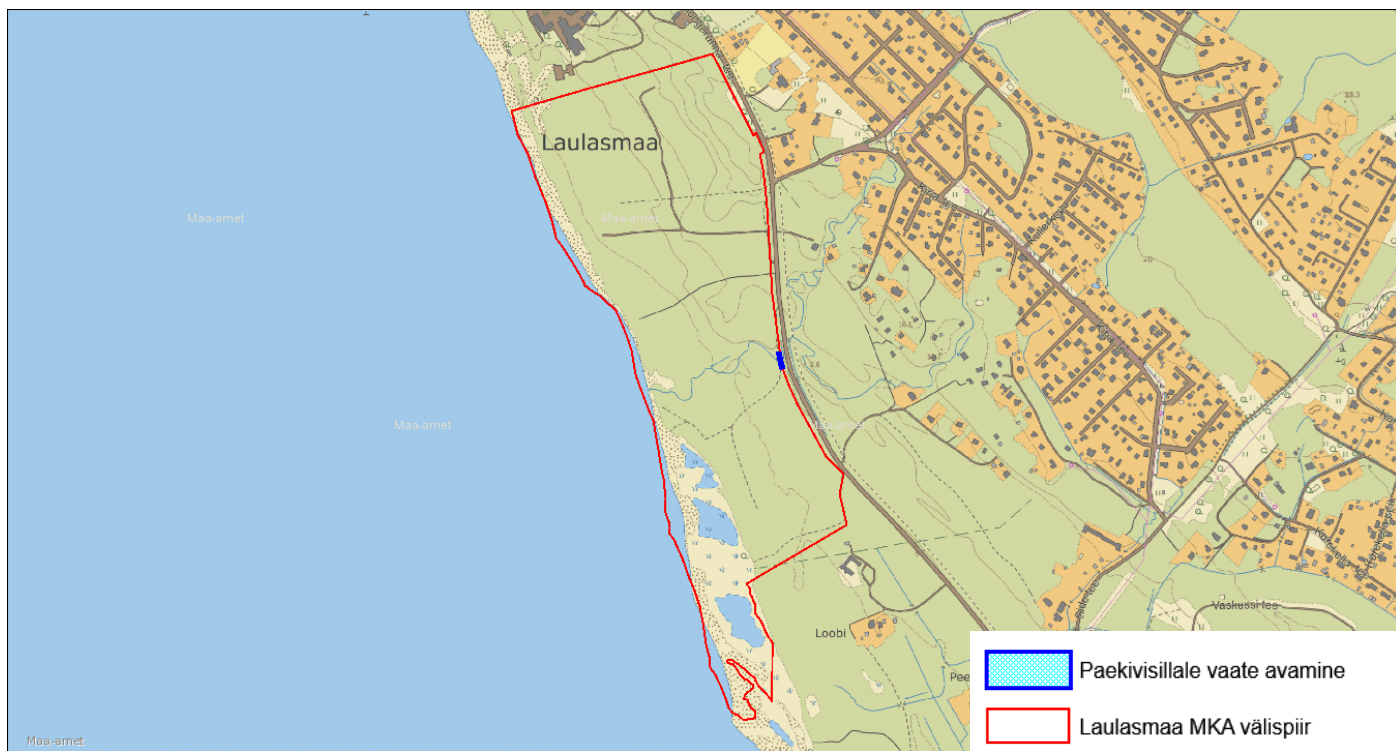
Kaitsekorraldusperioodi lõpus viiakse läbi kaitse tulemuslikkuse hindamine ning koostatakse uus kaitsekorralduskava järgnevas kümneks aastaks. Laulasmaa MKA kaitse-eeskirja on vaja muuta, kuna tegemist on 2005. aastal kinnitatud kaitse-eeskirjaga, mida oleks vaja ajakohastada.

Käesoleva kaitsekorralduskava vahehindamise käigus tuleb hinnata võõrliigi (kurdlehine kibuvits) ohjamise vajalikkust ning mahtu.

Tegemist on I prioriteedi töödega, mida korraldab KeA. Kaitsekorralduskava vahehindamine on planeeritud 2023. ja 2028. aastasse uue kaitsekorralduskava koostamine. Kaitse-eeskirja muutmise on planeeritud 2021. aastasse.



Joonis 11. Kaitsekorralduskavaga planeeritud tööd Laulasmaa MKA-l Meremõisa lahustükil. Joonise alus: Eesti põhikaart, Maa-amet, 2018.



Joonis 12. Kaitsekorralduskavaga planeeritud tööd Laulasmaa MKA-I Lahepere lahustükil. Joonise alus: Eesti põhikaart, Maa-amet, 2018.

4.2. EELARVE

Eelarve tabelisse (alljärgnev tabel 3) on koondatud eelnevate analüüsidenä esitatud tööd, mis on täitmiseks käesoleva kaitsekorralduskavaga ettenähtud perioodi jooksul.

Tabelis on tegevused jaotatud vastavalt tegevuse olulisusele järgmistesse prioriteetsusklassidesse:

- 1) esimene prioriteet – hädavajalik tegevus, millela kaitse-eesmärkide täitmine planeeritavas ajavahemikus on võimatu, see on väärtuste säilimisele ja toimiva ohuteguri kõrvaldamisele suunatud tegevus; kaitsekorralduse tulemuslikkuse hindamiseks vajalik tegevus;
- 2) teine prioriteet – vajalik tegevus, mis on suunatud väärtuste taastamisele, eksponeerimisele ja potentsiaalsete ohutegurite kõrvaldamisele;
- 3) kolmas prioriteet – soovituslik tegevus ehk tegevus, mis aitab kaudselt kaasa väärtuste säilimisele ja taastamisele ning ohutegurite kõrvaldamisele.

Tabel 3. Tegevuskava ja eelarve

Jrk	Tegevuse nimetus	Tegevuse tüüp	Korraldaja	Priori- teet	2019	2020	2021	2022	2023	2024	2025	2026	2027	2028	Kokku
Sadades eurodes															
Inventuurid, seired, uuringud															
4.1.1.2	Elupaigatüüpide inventuur (~127 ha-l)	Inventuur	KeA*	II			10								10
4.1.1.1	Maismaalimuste seire	Riiklik seire	KAUR**	I	X	X	X	X	X	X	X	X	X	X	X
4.1.1.1	Roomajate ja kahepaiksete seire	Riiklik seire	KAUR	I	X	X	X	X	X	X	X	X	X	X	X
Hooldus, taastamine ja ohjamine															
4.1.2.1	Vaadete avamine ja säilitamine paekivisillal	Maastiku hooldustöö	RMK***	II		5		5		5		5		3	23
4.1.2.1	Vaadete avamine ja säilitamine Aidakivi ümbruses	Maastiku hooldustöö	RMK	II		8		8		8		6		6	36
4.1.2.1	Vaate avamine ja säilitamine lubjakivipaljandil	Maastiku hooldustöö	RMK	II		6		6		6		4		4	26
Taristu, tehnika ja loomad															
4.1.3.5	Piktogrammide paigaldamine (3 kohta) ja hooldamine	Külastuskoormuse reguleerimine	RMK	II		1	X	X	X	X	X	X	X	X	1

4.1.3.5	Teetõkete (3 kohta) paigaldamine (maakivid ja 1 tõkkepuu) ja hooldamine	Külastuskoormuse reguleerimine	RMK	II		5	X	X	X	X	X	X	X	X	5
4.1.3.5	Mootorsõidukite sõidukeelu märgi (3 tk) paigaldamine ja hooldamine	Külastuskoormuse reguleerimine	RMK	II		3	X	X	X	X	X	X	X	X	3
4.1.3.4	Prügikoristamine lubjakivipaljandi jalamilt ja ebaseaduslike lõkkekohtade likvideerimine	Radade, külastuskeskuste ja puhkekohtade hooldamine	RMK	II		5	X	X	X	X	X	X	X	X	5
4.1.3.2	Infotahvlite paigaldamine (4 suurt) ja hooldamine	Infotahvlite rajamine ja hooldamine	RMK	II		6	X	X	X	X	X	X	X	X	6
4.1.3.2	Telkimisalade hooldamine	Muu taristu hooldamine	RMK	II	X	X	X	X	X	X	X	X	X	X	X
4.1.3.4	Surfamise infotahvli eemaldamine Laheperes	Infotahvlite likvideerimine	RMK/KOV	II		1									1
4.1.3.4	Laudtee eemaldamine (kui ei seadustata) Laheperes	Muu taristu likvideerimine	RMK/KOV	II		20									20
4.1.3.4	Surfamise teenust pakkuva merekonteineri eemaldamine Laheperes	Muu taristu likvideerimine	RMK/KOV	II		10									10
4.1.3.1	Tähiste paigaldamine (8 tk) ja hooldus	Kaitsealuste objektide tähistamine	RMK	II		3	X	X	X	X	X	X	X	X	3
Kavad, eeskirjad															
4.1.4.1	Kaitsekorralduskava vahehindamine ja uuendamine	Tegevuskava	KeA	I					X					X	0
4.1.4.1	Vahehindamisel hinnata võõrliigi (kurdlehine kibuvits) ohjamise vajalikkust	Tegevuskava	KeA	I					X						
4.1.4.1	Kaitse-eeskirja muutmine	Kaitsekorra muutmine	KeA	I			X								0
				Kokku		73	10	19		19		15		13	149

KeA*– Keskkonnaamet

KAUR**– Keskkonnaagentuur

RMK*** – Riigimetsa Majandamise Keskus

KOV**** –kohalik omavalitsus

5. KAITSEKORRALDUSE TULEMUSLIKKUSE HINDAMINE

Kaitsekorralduskava tulemuslikkuse hindamise aluseks on seired ja paikvaatlused ning kaitsekorralduslike tööde käigus kogutud andmed. Tulemuslikkuse hindamiseks on vaja kaitsealal tehtavad tööd dokumenteerida. Kaitsekorraldusperioodi keskel ja lõpus koostatakse kaitsekorralduse tulemuslikkuse analüüs. Käesoleva kaitsekorralduskava tulemuslikkuse vaahindamine tehakse 2023. aastal ning kava täitmise analüüs 2028. aastal.

Kaitsekorralduskava täitmise analüüs on ühtlasi ka aruanne selle täitmise efektiivsuse osas. Kaitse-eesmärgiks oleva liigi (vasakkeermene pisitigu) seisundit hinnatakse tema leiukoha suuruse ja seisundi järgi. Kaitsekorraldus loetakse edukaks, kui kaitse-eesmärgiks oleva liigi leiukoha pindala on jäänud samaks või suurenenud ning liigi seisund kaitsealal on soodne. Kaitsekorraldus on olnud tulemuslik, kui kaitse-eesmärgiks olevate loodusdirektiivi elupaigatüüpide pindala on säilinud või suurenenud ja esinduslikkus jäänud samale tasemele või tõusnud. Kaitsekorraldus loetakse edukaks, kui on saavutatud tabelis 4 seatud eesmärgid.

Kaitsekorraldusperiood on olnud edukas, kui on rakendatud ja teostatud kaitsekorralduskavas planeeritud kaitsekorralduslikud tegevused ning viidud läbi seired. Kaitsealal levivate loodusdirektiivi elupaigatüüpide seisundi kohta on olemas ajakohased andmed.

Kõikide valdkondade tulemuslikkuse hindamise kriteeriumid ning nende arvulised väärtused on esitatud tabelis 4. Tabelis on esitatud vastavate kaitseväärtuse kohta ülevaatlikult kaitsetegevuse tulemuslikkuse hindamiseks vajalikud kriteeriumid ning nende lähte- ja sihtväärtused.

Tabel 4. Kaitsekorralduse tulemuslikkuse hindamine

Jrk	Väärtus	Indikaator	Kriteerium	Tulemus	Selgitus
2.1.1.1	Vasakkeermene pisitigu	Leiukoha suurus ja liigi seisund	Leiukoha suurus 0,57 ha, seisund soodne	Liigi leiukoha suurus on säilinud 0,57 ha-l ja see on soodsas seisundis	Hindamise aluseks on maismaalimuste riikliku seire tulemused (vt ptk 4.1.1.1)
2.2.1.1	Püsitaimestuga liivarannad (1640)	Elupaigatüübi pindala ja esinduslikkus	Elupaigatüübi pindala 15,2 ha, esinduslikkus Laheperes B ja Meremõisas C	Elupaigatüüp on säilinud 15,2 ha-l ja selle esinduslikkus on Laheperes B ja Meremõisas C	Tellitakse inventuur, mille käigus hinnatakse elupaigatüübi seisundit (vt ptk 4.1.1.2.). Jooksvalt võimalik seisundit hinnata kaugseire ja kohapealse vaatluse abil
2.2.1.2	Rannikulõukad (1150*)	Elupaigatüübi pindala ja esinduslikkus	Elupaigatüübi pindala on 1,9 ha, esinduslikkus C	Elupaigatüüp on säilinud 1,9 ha-l ja selle esinduslikkus on jätkuvalt C	Vaata eelmist selgitust
2.2.2.1	Metsastunud luited (2180)	Elupaigatüübi pindala ja esinduslikkus	Elupaigatüübi pindala 90,9 ha, keskmine esinduslikkus on B	Elupaigatüüp on säilinud 90,9 ha-l ja selle keskmine esinduslikkus on B	Vaata eelmist selgitust
2.2.2.2	Eelluited (2110)	Elupaigatüübi pindala ja esinduslikkus	Elupaigatüübi pindala on 2,6 ha, esinduslikkus B	Elupaigatüüp on säilinud 2,6 ha-l ja selle esinduslikkus on jätkuvalt B	Vaata eelmist selgitust
2.2.2.3	Valged luited (liikuvad rannikuluited 2120)	Elupaigatüübi pindala ja esinduslikkus	Elupaigatüübi pindala on 2,6 ha, esinduslikkus B	Elupaigatüüp on säilinud 2,6 ha-l ja selle esinduslikkus on jätkuvalt B	Vaata eelmist selgitust
2.2.3.1	Lubjakivipaljand	Elupaigatüübi pindala	Elupaigatüübi pindala	Elupaigatüüp on säilinud 0,09 ha-l ja selle	Vaata eelmist selgitust

	(8210)	ja esinduslikkus	0,09 ha, esinduslikkus A	esinduslikkus on jätkuvalt A	
2.2.4.1	Rusukallete ja jäärakute metsad (pangametsad 9180*)	Elupaigatüübi pindala ja esinduslikkus	Elupaigatüübi pindala on 0,09 ha, esinduslikkus B	Elupaigatüüp on säilinud 0,09 ha-l ja selle esinduslikkus on jätkuvalt B	Vaata eelmist selgitust
2.4	Maastik	Maastikuelementide seisund ning ilme ja vaadete säilimine	Maastiku seisund on hea, ilme ja vaated on säilinud	Maastikuelemendid nagu mets, liivarand ja paljand on heas seisundis ning selle ilme ja vaated on säilinud	Hinnatakse kaugseire teel, hinnates kaarte ja väljastatud metsateatise ning erinevaid lube. Vaadete säilimist kontrollitakse kohapeal

KASUTATUD ALLIKAD

Kirjandus ja internetiallikad:

Cameron, R. 2003. Life-cycles, molluscan and botanical associations of *Vertigo angustior* and *Vertigo geyeri* (Gastropoda, Pulmonata: Vertiginidae). – *Heldia* 5 Sonderheft 7: 95–110.

Cameron, R., Colville, B., Falkner, G., Holyoak, G., Horung, E., Killeen, I., Moorkens, E., Pokryszko, B., von Proschwitz, T., Tattersfield, P. & Valovirta, I. 2003. Species accounts for snails of the genus *Vertigo* listed in Annex II of the Habitat Directive: *V. angustior*, *V. genesii*, *V. geyeri* and *V. moulisiana* (Gastropoda, Pulmonata: Vertiginidae). – *Heldia* 5 Sonderheft 7: 151–170.

Eesti stratotüüpsed paljandid. Kättesaadav: <https://stratotuup.ut.ee/> (viimati vaadatud 17.09.2018).

Hornung, E., Majoros, G., Feher, Z. & Varga, A. 2003. An overview of the *Vertigo* species in Hungary: their distribution and habitat preferences (Gastropoda, Pulmonata: Vertiginidae). – *Heldia* 5 Sonderheft 7: 51–57.

Keila valla üldplaneering. 2005. Kättesaadav: <http://laaneharju.ee/keila-valla-uldplaneering> (viimati vaadatud 13.09.2018).

Keskonnainvesteeringute Keskuse rahastatud projektid Kättesaadav: <https://www.kik.ee/et/projekt/lahepere-puhkeala-rajatiste-rekonstrueerimine> (viimati vaadatud 13.09.2018).

Lahepere puhkeala rajatiste rekonstrueerimisprojekt. 2015. Tallinn, 2015 (lk 5-10).

Laulasmaa maastikukaitseala kaitsekorralduskava 2007-2016. Tallinn, 2006 (lk 5-25).

Laulasmaa-Lohusalu matkarada. Google Maps. Kättesaadav: <https://www.google.com/maps/d/u/0/viewer?mid=1cSFo-MJDo-BiDR6YbOXD6fg6TD8&ll=59.38403061709478%2C24.2129731535598&z=13> (viimati vaadatud 04.01.2019).

Moorkens, E. & Gaynor, K. 2003. Studies on *Vertigo angustior* at a coastal site in western Ireland (Gastropoda, Pulmonata: Vertiginidae). – *Heldia* 5 Sonderheft 7: 125–134.

Myzyk, S. 2011. Contribution to the biology of ten Vertiginid species. – *Folia Malacologica* 19: 55–80.

Paal, J. 2007. Loodusdirektiivi elupaigatüüpide käsiraamat. Tallinn, Eesti Keskkonnaministeerium (lk 61-63, 74-75, 178-179,).

Ranniku matkarada. Google Maps kaart. Kättesaadav: <https://www.google.com/maps/d/u/0/viewer?ll=59.36546761002086%2C24.259889116491422&z=15&mid=1Sm7sdWHIMwT-H0fCHaWsUrGAzMc> (viimati vaadatud 04.01.2019).

Suuroja, K. 2006. Põhja-Eesti paekallas. Eesti Geoloogia Keskus. Tallinn, (lk 220).

Vilbaste, G. 1938. Tervishoiupargid. Eesti Looduskaitse, 3 (lk 73-77).

Seadused, määrused, eeskirjad:

EÜ Nõukogu direktiiv 92/43/EMÜ looduslike elupaikade ning loodusliku loomastiku ja taimestiku kaitse kohta (EÜT L 206, 22.07.1992, lk 7–50). Kättesaadav: <http://www.natura2000.envir.ee/files/doc/loodusdirektiiv.pdf> (viimati vaadatud 14.09.2018).

Euroopa Komisjonile esitatav Natura 2000 võrgustiku alade nimekiri. Vabariigi valitsuse korraldus nr 615-k. 5.08.2004 // RTL 2004, 111, 1758. Kättesaadav: <https://www.riigiteataja.ee/akt/790098> (viimati vaadatud 14.09.2018)

Kultuurimälestiseks tunnistamine. Vastu võetud 27.07.1998, määrus nr 20. Kättesaadav: <https://www.riigiteataja.ee/akt/88457> (viimati vaadatud 15.11.2018).

Looduskaitseeadus. RT I 2004, 38, 258. Kättesaadav: <https://www.riigiteataja.ee/akt/130122011013?leiaKehtiv> (viimati vaadatud 14.09.2018).

Andmebaasid:

EELIS (Eesti Looduse Infosüsteem). Kättesaadav: <http://loodus.keskkonnainfo.ee> (viimati vaadatud 14.09.2018).

Keskkonnaregister. Kättesaadav: <http://register.keskkonnainfo.ee/envreg/main> (viimati vaadatud 14.09.2018).

Natura standardandmebaas. Kättesaadav: <http://natura2000.eea.europa.eu/#> (viimati vaadatud 17.09.2018).

Seireveeb. Keskkonnaagentuur. Kättesaadav: <http://seire.keskkonnainfo.ee/> (viimati vaadatud 18.09.2018).

LISAD

LISA 1. LAULASMAA MKA KAITSE-EESKIRI

Laulasmaa maastikukaitseala kaitse alla võtmine ja kaitse-eeskiri

Vastu võetud 07.07.2005 nr 158

RT I 2005, 41, 318

jõustumine 24.07.2005

Määrus kehtestatakse «Looduskaitseaduse» § 10 lõike 1 alusel.

1. peatükk ÜLDSÄTTED

§ 1. Laulasmaa maastikukaitseala kaitse-eesmärk

(1) Laulasmaa maastikukaitseala (edaspidi kaitseala) võetakse kaitse alla:

- 1) Laulasmaa rannamaastiku kaitseks;
- 2) EÜ nõukogu direktiivi 92/43/EMÜ looduslike elupaikade ning loodusliku taime- ja loomastiku kaitse kohta I lisas nimetatud elupaigatüüpide – püsitaime- ja liivarandade (1640)², metsastunud luidete (2180) ja lubjakivipaljandite (8210) kaitseks;
- 3) EÜ nõukogu direktiivi 92/43/EMÜ II lisas nimetatud liigi – vasakkeermese pisiteo (*Vertigo angustior*), mis on ühtlasi III kategooria kaitsealune liik, elupaikade kaitseks.

(2) Kaitseala maa-ala kuulub vastavalt kaitsekorra eripärale ja majandustegevuse piiramise astmele Laulasmaa piiranguvööndisse.

(3) Kaitsealal tuleb arvestada «Looduskaitseaduses» sätestatud piiranguid käesolevas määruses sätestatud erisustega.

(4) Tulenevalt Vabariigi Valitsuse 5. augusti 2004. a korralduse nr 615-k «Euroopa Komisjonile esitatav Natura 2000 võrgustiku alade nimekiri» lisa 1 punkti 2 alapunktist 166 hõlmab kaitseala Laulasmaa loodusala, kus tegevuse kavandamisel tuleb hinnata selle mõju loodusala kaitse-eesmärkidele, arvestades Natura 2000 võrgustiku alade suhtes kehtivaid erisusi.

§ 2. Kaitseala asukoht

(1) Kaitseala asub Harju maakonnas Keila vallas Laulasmaa ja Meremõisa külas.

(2) Kaitseala välispiir on kantud määruse lisa³ esitatud kaardile.

§ 3. Kaitseala valitseja

Kaitseala valitseja on Keskkonnaamet.
[RT I 2009, 7, 48 - jõust. 01.02.2009]

2. peatükk **KAITSEALA KAITSEKORD**

§ 4. Lubatud tegevus

- (1) Inimestel on lubatud viibida, korjata marju, seeni ja muid metsa kõrvalsaadusi kogu kaitseala maa-alal.
- (2) Füüsilise isiku või eraõigusliku juriidilise isiku omandis oleval kinnisasjal on viibimine lubatud, arvestades «Asjaõigusseaduses» ja «Looduskaitseaduses» sätestatud.
- (3) Kaitsealal on lubatud jahipidamine ja kalapüük.
- (4) Telkimine ja lõkke tegemine kaitsealal on lubatud ainult kaitseala valitseja nõusolekul selleks ettevalmistatud ja tähistatud paikades.
- (5) Kaitsealal on lubatud rahvaürituste korraldamine, sealjuures on rohkem kui 50 osalejaga rahvaürituste korraldamine selleks ettevalmistamata kohtades lubatud üksnes kaitseala valitseja nõusolekul.
- (6) Kaitseala teedel on lubatud sõidukiga sõitmine. Sõidukiga sõitmine väljaspool teid ning maastikusõidukiga sõitmine on lubatud järelevalve- ja päästetöödel, kaitse-eeskirjaga lubatud töödel, kaitseala valitsemisega seotud töödel, liinirajatiste hooldamiseks vajalikel töödel ja maatulundusmaal metsamajandustöödel.

§ 5. Keelatud tegevus

- (1) Kaitsealal on keelatud:
 - 1) puhtpuistute kujundamine ja energiapuistute rajamine;
 - 2) uute maaparandussüsteemide rajamine;
 - 3) maavarade kaevandamine;
 - 4) uuendusraie, välja arvatud turberaie, mille puhul tuleb säilitada koosluse liikide ja vanuse mitmekesisus;
 - 5) ehitise, kaasa arvatud ajutise ehitise püstitamine, teede ja liinirajatiste rajamine, välja arvatud kaitseala tarbeks;
 - 6) veekogude veetaseme ja kaldajoone muutmine ning uute veekogude rajamine.
- (2) Kaitsealal ei või ilma valitseja nõusolekuta:
 - 1) muuta katastriüksuse kõlvikute piire ega sihtotstarvet;
 - 2) koostada maakorralduskava ja teostada maakorraldustoiminguid;
 - 3) väljastada metsamajandamiskava;
 - 4) kinnitada metsateatist;
 - 5) kehtestada detailplaneeringut ja üldplaneeringut;

- 6) anda nõusolekut väikeehitise, sealhulgas lautri või paadisilla ehitamiseks;
- 7) anda projekterimistingimusi;
- 8) anda ehitusluba.

§ 6. Tegevuse kooskõlastamine

(1) Kaitseala valitseja vaatab talle kooskõlastamiseks esitatud metsateatise läbi ja annab kümne tööpäeva jooksul pärast metsateatise saamist metsakoosluse liikide ning vanuse mitmekesisuse säilitamise eesmärgist tulenevalt oma kirjaliku nõusoleku või seab vajaduse korral omapoolsed tingimused.

(2) Kaitseala valitseja ei kooskõlasta tegevust, mis kaitse-eeskirja kohaselt vajab kaitseala valitseja nõusolekut, kui see võib kahjustada kaitstava loodusobjekti kaitse-eesmärgi saavutamist või kaitstava loodusobjekti seisundit.

(3) Kui tegevust ei esitata kaitseala valitsejale kooskõlastamiseks või tegevuse juures ei arvestata kirjalikult seatud tingimusi, mille täitmise korral tegevus ei kahjusta kaitstava loodusobjekti kaitse-eesmärgi saavutamist või kaitstava loodusobjekti seisundit, ei teki isikul, kelle huvides nimetatud tegevus on, vastavalt «Haldusmenetluse seadusele» õiguspärast ootust sellise tegevuse õiguspärasuse osas.

(4) Keskkonnaministeeriumil või Keskkonnaametil on keskkonnamõju hindamise järelevalvajana õigus määrata kaitstava loodusobjekti kaitseks keskkonnanõudeid, kui kavandatav tegevus võib kahjustada kaitstava loodusobjekti kaitse-eesmärgi saavutamist või kaitstava loodusobjekti seisundit.

[RT I 2009, 7, 48 - jõust. 01.02.2009]

¹EÜ nõukogu direktiiv 92/43/EMÜ looduslike elupaikade ning loodusliku taime- ja loomastiku kaitse kohta (EÜT L 206, 22.07.1992, lk 7–50; C 241, 29.08.1994, lk 175; L 305, 8.11.1997, lk 42–65; L 236, 23.09.2003, lk 667–702; L 284, 31.10.2003, lk 1–53).

²Sulgudes on siin ja edaspidi kaitstava elupaigatüübi koodinumber vastavalt EÜ nõukogu direktiivi 92/43/EMÜ I lisale.

³Kaitseala välispiir on märgitud määruse lisas esitatud kaardil Eesti põhikaardi (mõõtkava 1:10 000) alusel, kasutades maakatastri andmeid seisuga juuni 2004. a.

Ala kaardiga saab tutvuda Keskkonnaametis, Keskkonnaministeeriumis, keskkonnaregistris ning maainfosüsteemis (www.maaamet.ee).

[RT I 2010, 13, 70 - jõust. 01.04.2010]

LISA 2. VÄÄRTUSTE KOONDTABEL

Jrk	Väärtus	Kaitse-eesmärk 30 aasta perspektiivis	Ohutegur	Meede	Oodatud tulemus kaitsekorraldusperioodi lõpus
Elustik					
2.1.1.1	Vasakkeermene pisitigu	Säilinud on vasakkeermese pisiteo leiukoht 0,57 ha-l ja liigi seisund on soodne	Metsamajandamine	Vältida rasketehnikaga metsa ülestöötamist ja muid hooldustöid külmumata pinnasel	Liigi elupaik on kaitstud ja soodne seisund tagatud. Liigi elupaik on säilinud 0,57 ha ulatuses
Kooslused					
2.2.1.1	Püsitaimestuga liivarannad (1640)	Elupaigatüüp on säilinud 15,2 ha-l ja selle esinduslikkus on Laheperes B ja Meremõisas C	Külastuskoormus	Ei kavandata	Elupaigatüüp on säilinud 15,2 ha-l ja elupaigatüübi esinduslikkus kogu kaitsealal on vähemalt B
2.2.1.2	Rannikulõukad (1150*)	Elupaigatüüp on säilinud 1,9 ha-l ja selle esinduslikkus on jätkuvalt C	Puuduvad	Ei kavandata	Elupaigatüüp on säilinud 1,9 ha-l ja selle esinduslikkus on jätkuvalt C
2.2.2.1	Metsastunud luited (2180)	Elupaigatüüp on säilinud 90,9 ha-l ja elupaigatüübi esinduslikkus kogu kaitsealal on vähemalt B	Raied	Keelata elupaigatüübis raied ja kaitse-eeskirja muutes keelata uuendusraied kogu kaitsealal	Elupaigatüüp on säilinud 90,9 ha-l ja elupaigatüübi esinduslikkus kogu kaitsealal on vähemalt B
2.2.2.2	Eelluited (2110)	Elupaigatüüp on säilinud 2,6 ha-l ja selle esinduslikkus on jätkuvalt B	Puuduvad	Ei kavandata	Elupaigatüüp on säilinud 1,9 ha-l ja selle esinduslikkus on jätkuvalt C
2.2.2.3	Valged luited (liikuvad luited 2120)	Elupaigatüüp on säilinud 2,6 ha-l ja selle esinduslikkus on	Luidete kinnikasvamine kurlehise kibuvitsa	Vahehindamise käigus leviku hindamine ja	Elupaigatüüp on säilinud 1,9 ha-l ja selle esinduslikkus on

		jätakuvalt B	leviku tõttu	ohjamise kaalumise	jätakuvalt C
2.2.3.1	Lubjakivipaljandid (8210)	Elupaigatüüp on säilinud 0,09 ha-l ja elupaigatüübi esinduslikkus on jätkuvalt A	Visuaalne ohutegur on prahistamine	Lisada prahistamist ja lõkke tegemist keelav piktogramm	Elupaigatüüp on säilinud 0,09 ha-l ja elupaigatüübi esinduslikkus on jätkuvalt A
2.2.3.2	Rusukallete ja jäärakute metsad (pangametsad 9180*)	Elupaigatüüp on säilinud 0,09 ha-l ja elupaigatüübi esinduslikkus on jätkuvalt B	Raied	Keelata elupaigatüübis raied ja kaitse-eeskirja muutes keelata uuendusraied kogu kaitsealal	Elupaigatüüp on säilinud 0,09 ha-l ja elupaigatüübi esinduslikkus on jätkuvalt B
2.4	Maastik	Maastikuelemendid (luited, mets, lubjakivipaljand) on heas seisundis ning maastikuilme ja vaated on säilinud	Maastikuvaadete kinnikasvamine ja prahistamine	Maastikuvaadete taastamine ja hooldamine lubjakivipaljandil, Aidakivi ümbruses ning lubjakivi sillal; prügikoristamine lubjakivipaljandi jalamilt	Maastikuelemendid (luited, mets, lubjakivipaljand) on heas seisundis ning maastikuilme ja vaated on säilinud

LISA 3. KAITSEKORRALDUSKAVA AVALIKKUSE KAASAMISE MATERJALID.

Avalikkuse kaasamise koosolek, protokoll

Algus kell 16.00, lõpp kell 18.00

Juhatas: Tanika Ojasild, kaitse planeerimise spetsialist

Protokollis: Riina Kotter, juhtivspetsialist

Osalejad: vastavalt nimekirjale (lk 50)

Tanika Ojasild tutvustab kaitsekorralduskava.

Kodanik: Kas võiksite täpsustada sõidukeelu märkide teemat? Kas keelumärgid kehtivad ka ATV-dele?

Tanika Ojasild: Kavaga seda pole täpsustatud. Maastikukaitsealal on maastikusõidukiga sõitmine keelatud, selle kohta igale poole eraldi märke ei panda, info kaitsekorra kohta tuleb infotahvlitele. Keelumärgid tulevad nende teede otstes, kus sõidukiga sõitmine on probleeme tekitanud.

Kodanik: Millal ja mis meetoditega kurdlehist kibuvitsa ohjatakse?

Tanika Ojasild: Kava vahehindamise raames hindame olukorda ja otsustame, kas on vaja tõrjuda, selleks ajaks on ka selgem, milliseid meetodeid kibuvitsa puhul kasutama peaksime. Kasutatakse näiteks randaalimist.

Riina Kotter: Kibuvitsa puhul tuleb eemaldada ka juured, kibuvitsa ohjamine on raske töö.

Tarvo Roose: Võõrliikide ohjamine on üle-eestiline probleem, kurdlehise kibuvitsa puhul peame üle-eestiliselt vaatama, milliste meetoditega seda tõrjuda tuleb.

Tiina Napp (lisakommentaar ehitamise teemal tehtud ettepanekutele): Laulasmaal on väga konkreetselt reguleeritud ehitamise teema, lubatud on ainult ehitamine kaitseala tarbeks. Me ei saa lubada selliseid ehitisi, mis ei ole kaitseala tarbeks.

Tanika Ojasild: Oluline on ka vaadata, kas tegemist on kaitseala tarbeks püstitatud ehitisega. Konteiner ei ole kaitseala tarbeks püstitatud ehitis.

Riina Kotter: Olemasoleva laudtee osas on kaalumine võimalik, kaalutakse, kas laudteed on kaitseala tarbeks vaja. Seega on selle kooskõlastamine eeskirjast lähtuvalt võimalik.

Kodanik: Kes peaks esitama taotluse laudtee seadustamiseks?

Tiina Napp: Keskkonnaametile tuleb esitada kirjalik taotlus. Taotluse võiks esitada kohalik omavalitsus või laudtee ehitaja kokkuleppel kohaliku omavalitsusega. Vajalik on ka maaomaniku kirjalik nõusolek.

Tanika Ojasild: Tehti ettepanek ka Arvo Pärdi raja ja E9 matkaraja kavas käsitlemiseks. Me kirjeldame need rajad kavas ära, aga samamoodi tuleb nende radade kohta esitada Keskkonnaametile kooskõlastustaotlus.

Kodanik: Te panete viitasid, et prügi viskamine keelatud, aga prügikaste ei ole.

Tanika Ojasild: Igale poole me kaitsealale ei pane prügikaste.

Tarvo Roose: Me eeldame, et kui inimene jaksab midagi loodusesse kaasa võtta, siis jaksab ta ka selle ära viia.

Jaan Alver: Kas saame vastastikku ühtemoodi aru, et laudtee võiks jääda? Te pole vastu ei suvitajatele ega surfajatele, siin räägiti aga prügikastidest. Kas parem ei oleks prügikastide kohti ära määrata? Kõik, kes seal käivad, on loodust väärtustavad inimesed, aga kui lubame seal suvitajatel olla, siis tekib vajadus tualeti järele, tekivad põõsas käimised, mida tuleks vältida. Suplusranna atribuutikat tuleks randa lubada, kõige olulisem peaks olema inimene ja temale lubatud alad. Maanteel võiks olla samuti viide suplusrannale või surfirannale, et kõik oleks paremini organiseeritud. Peame vastastikku teineteist informeerima.

Tarvo Roose: Mitu supelrannale viitavat silti on valla piires maanteel? Avalikke supelrandu vallas ei ole. See on teema, mis tuleb lahendada üldplaneeringuga, seda peaksid vallad praegu tegema. Üks võimalus avalikuks rannaks on näiteks Klooga rand, kuhu on ka projekt tehtud. On vaja otsustada, kuhu teha avalik rand, kuhu mitte. Kas suplusrand peab olema just maastikukaitsealal? Vallas peaks seda teemat tervikuna vaatama.

Kodanik: Kas meri on kaitstud?

Tanika Ojasild: Ala piirneb Pakri hoiualaga.

Kodanik: Kas Keskkonnaamet on planeerinud järelevalvet loodavale gaasitrassile?

Tiina Napp: Sellele projektile on tehtud keskkonnamõju hindamine, mille raames on ära määratud, kuidas järelevalve ja seire toimub.

Kodanik: Kas seiret tehakse ka praegu? Kui tulevad andmed, et ala seisund halveneb, kui kiiresti reageerite?

Riina Kotter: Kui kaitsealal tehtavast seirest tuleb info, et mingi väärtuse seisund on järsult halvenenud või ohustatud, siis tuleb otsustada, kui kiire ja milline tegutsemine on vajalik. Otsese ohu korral tuleb kohe reageerida.

Tarvo Roose: Me peame hindama, kui kiired on muutused. Kaitseala väärtuste seisundi muutused ja mõjud nendele on aeglased protsessid. Gaasitrassi jälgimine ja seire peab toimuma objekti juures meres, kui näiteks reostuse mõju on jõudnud rannikule, siis on hilja reageerida.

Kodanik: Kui palju peab linde hukkuma, et hakatakse midagi tegema?

Tarvo Roose: Eelmisel aastal teatas näiteks Veterinaar- ja Toiduamet seoses linnugripi, et kui ühes kohas on üle viie hukkunud veelinnu, siis tuleb veterinaarametit teavitada, kuna siis võib kahtlustada linnugripi. Kui on juba paarkümmend lindu ja on lisaks on ka reostuse märke, siis on tegemist eriolukorraga, millele tuleb kiiresti reageerida.

Kodanik: Kas terminali rajamisega on seire sagedus ära määratud?

Tiina Napp: Seired on planeeritud keskkonnamõju hindamise raames.

Kodanik: Kas on ette nähtud seiresagedust muuta? Kui seoses terminaliga olukord muutub, kas siis muudetakse seire sagedust?

Tarvo Roose: Seiratakse kogu trassi ulatuses. See seire, kas toruga on kõik korras, peab toimuma meres. Nii torujuhe kui ka terminal, nende seiretingimused on eraldi paika pandud. Me praegu ei oska sellele vastata, uurime täpsemalt, mis aruandes kirjas oli.

Kodanik: Laevaliiklus hakkab rannikualasid mõjutama. Kuidas te sellega arvestate? Meile on olulisem rannakaitse.

Tanika: Maastikukaitseala lõpeb maastikukaitseala piiriga ära.

Tarvo Roose: Paneme kirja, kuidas terminali ja torujuhtme seire on kavandatud sellega seoses ja kas on aruandes kirjeldatud ka laevaliiklust.

Tanika Ojasild: Anname vastuskirjades sellekohase info.

Kodanik: Me tahame olla kindlad, et 20 aasta pärast on meri sama puhas ja saaks kala püüda.

Kodanik: Mismoodi käib see, et konteiner tuleb eemaldada? Kes selle eest vastutav on?

Tanika Ojasild: Tegemist RMK maadega, vastutajaks on RMK.

Jaan Alver: Kuidas tuleb suhelda valitsejaga? Pöörduetakse ju alati maaomaniku poole. Kas peab kõikide instantsidega tegevused kooskõlastama?

Tanika Ojasild: Kuna tegemist on kaitsealaga, siis tuleb tegevused Keskkonnaametiga kooskõlastada.

Tiina Napp: Silla osas tuleb üle kontrollida, kas sillale on kooskõlastus.

Jaan Alver: Elusloodust on uuritud. Tore on, et kaitsekorralduskava on uuendamisel. Rahvasuu mäletab, et Laulasmaal olla olnud mõis ja väidetakse, et säilinud on keldrid ja trepiastmed, lisaks kolm kaevu. See on nii oluline seik, seda peaks uurima. Kinnistu omanik peaks seda teadma, valitseja peab seda teadma, samamoodi ka vallavalitsus. Tuleb uurida, kas need objektid on ohtlikud, tuleb tagada turvalisus.

Tiina Napp: Selle võiks kavas ära märkida.

Kadri Tillemann: Töötasin endises Keila vallas. Teen ettepaneku käsitleda kavas radade olemasolu. Enne raja projekteerimist sai tehtud puhkemajanduslik eelprojekt, sellel on vastuolud kaitse-eeskirjaga. Teen ettepaneku, et võimalikult kiiresti tuleks uuendada kaitse-eeskirja.

Heiki Hõimoja: Infoviitadest. Kõiki häirivad prügi mahapanek ja ATV-d? Kõige olulisem on viitadega teavitada, mida teha tohib.

Kodanik: Kui autoga sõidetakse mere äärde, siis öeldakse, et silti pole, järelikult võib sõita.

Tanika Ojasild: Tõkked tulevad just sinna, kus on põhilised probleemkohad. Meile tuli ka ettepanek, et tõsta eelnõu muutmine varasemaks.

Jaan Alver: Ettekandes oli suur osa metsa kaitseks. Samas ei ole siin ühtegi inimest, kes kavatseks metsa raiuda. See teema, et metsa kaitsta, on RMK-le. Me kõik siin oleme metsa kaitse poolt.

Heiki Hõimoja: Küsin matkaradade kohta, olen kohaliku LEADER grupi juhatuse liige. Mida tegema peaks?

Riina Kotter: Matkaradade kohta oleks ka vajalik saata Keskkonnaametile kooskõlastustaotlus.

Tarvo roose: Seda võiks vaadata valla territooriumil tervikuna.

Jaan Alver: Lubatud on jahipidamine. Tegemist on tiheasustusalaga, seal peaks olema jahipidamine keelatud.

Tarvo Roose Oleme varasemates eeskirjades kirjutanud jahipidamise lubatuks, kui me ei piira seda eesmärkidest lähtuvalt.

Riina Kotter: Jahipidamise keeld puhkealadel ja tiheasustusaladel on paika pandud jahiseadusega, puhkealad määratakse planeerinuga.

Jaan Alver: Lubatud peaks olema ka suplemine. On lubatud ka lõkke tegemine, Lahepere poole peal võiks lastele lubada kiige, riietuskabiini, rannainventari hoidla või ka ajutise kuivkäimla. Alal on tihe külastus.

Tarvo Roose: Lisaks siia viite üldplaneeringule, supluskohtade teema tuleb käsitleda üldplaneeringus.

Kadri Tillemann: Äsja kehtestatud arengukava käsitleb neid teemasid, aga täpsusaste on erinev. Puhkemajanduslik eelprojekt oli vanas kaitsekorralduskavas sees, tuleks koos üle vaadata eelprojekt.

Riina Kotter: Soovime et ala jääks looduslikuks, avalik rand võiks olla kaitsealast väljas.

Jaan Alver: Me peame aru saama, et külastuse surve kasvab. Tee peab olema rekonstrueeritud, enne seda oli seal kaos, toimus täielik isetegevus, praegu on külastus paremini organiseeritud.

Tanika Ojasild: Tegemist on Natura võrgustikku kuuluva alaga, kus tuleb esikohale seada looduskaitse. Alal on olemas puhkekohad.

Martti Ainola: Kes realselt järelevalvet teostab? Me teame täpselt, kes siin koristab, kui palju käiakse järelevalvet tegemas. Keskkonnainspektorid siia ei jõua, RMK ja Keskkonnaamet randa ei korista, seda teeb kohalik surfiklubi.

Tanika Ojasild: Järelevalvet teostab Keskkonnainspeksioon.

Kadri Tillemann: Kunagi olime vallas tänulikud, et kaitseala loomine õnnestus. Ka Euroopa pöördub ökosüsteemi teenuste juurde, leiame kompromissi

Martti Ainola: Surfirahvas koristab randa ja näiteks koristab ära surnud hülge. Kohalikud elanikud on võtnud omaks selle, et nad ise koristavad randa.

Kodanik: Teie enda dokumendis oli ka välja toodud see, et Lahepera tüki on kohalikud hoidnud puhtana. Seetõttu ongi oluline, et võiks säilitada olemasoleva infra. Lisaks on seal ka kaks korralikku istumispinki, mis on surfarite poolt paigaldatud konteineri juures, samas on ka riitumiskabiin.

Martti Ainola: Aastal 2012 saime laudraja jaoks loa kas RMK-lt või Keskkonnaametilt, saime kirjaliku loa.

Tiina Napp: Te ei saanud Keskkonnaametilt aastal 2012 seda luba.

Jaan Alver: EL-ist on võimalik raha taotleda, saime ka positiivse vastuse. Kuna eeskiri on nii karm, et ehitisi ja rajatisi ei tohi lubada, siis ei saanud ehitisi püstitada. Raha kanti LEADER programmi tagasi, tegevus jäi realiseerimata. Oleme püüdnud leida kompromissi.

Tanika Ojasild: Kas olete rääkinud, et saaks konteineri tõsta väljapoole kaitseala? Seal on samuti tegemist ehituskeeluvöödniga, luba tuleb ikka taotleda?

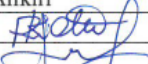




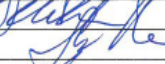


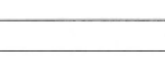
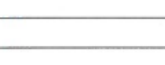
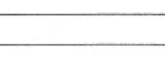




Kadri Tillemann: Tahame ka tunnustada valitsejat. Korraldatakse maastikujalgratturite kolmapäevakuid, asjaajamine on olnud mugav ja kooskõlastused saadud.

Egle Kaur: Kohalik omavalitsus on seisukohal, et laudtee jääks alles. Merekonteiner oleks vaja seadusega kooskõlla viia, nii kauaks tuleks see teisaldada. Kõik, mis pole seadusega kooskõlas, tuleb seadusega kooskõlla viia.

Tarvo Roose: Kohaliku pärandi uurimisel vaatame kohalike poole. See pole koht, kus Keskkonnaamet peaks initsiatiivi üles näitama. Kui on ohtlikud kaevud, siis nendega peab tegelema.

Laulasmaa maastikukaitseala kaitsekorralduskava tööversiooni tutvustav koosolek Laulasmaa koolimajas 10.12.2018

Osalejad

Nimi	Asutus/huvigrupp	Allkiri
Riina Kõtter	KeA	
Kadri Tillemann	Piirkonna Elanik / Eesti Maailikool	
Andrus Ossiip	Piirkonna Elanik	
Kalev Laast	piirkonna elanik / vol'kogus liige	
Eva Postmainten	Piirkonna elanik	
Anna Kõnberg	Laulasmaa kool	
Ago Kõves	Lokusali Selts	
JATW ALVER	L-H VOLIKOGU LUGU	
ERJA RANNE	PIIRKONNA ELANIK	
Tõnu Kaljurand	Lõuna-Hõlme kirikukonnapühakud	
MARTIN JARVON	Laulasmaa suveküla	
MARVI NILSON	PIIRKONNA ELANIK	
Egle Zaim	Prii elanik / Lõuna-H. valla arendus	
Deivid Jõhvi	kohalik inimeste esindajad	
Vanika Põnild	KeA	
Varvo Rõõse	KeA	
Tiina Napp	KeA	

LISA 4. ULATUSLIKE LOODUSÕNNETUSTE LIKVIDEERIMINE JA METSAKAHJUSTUSTE LEVIKU TÕKESTAMINE KAITSEALA PIIRANGUVÖÖNDIS JA HOIUALAL

Kaitstava loodusobjekti piiranguvööndis ja hoiualal üldreeglina lubatakse tegevusi, mille mõju objekti kaitse-eesmärgile on neutraalne või positiivne. Nendel aladel on tolereeritavad ka majanduslikel eesmärkidel tegevused viisil ja mahus, mis ei ole vastuolus kaitstava loodusobjekti kaitse-eesmärgiga. Paratamatult võib ette tulla ka olukordi, mida ei ole võimalik lahendada tavapäraselt selleks kasutatavate õigusnormide järgi (nt lageraiet oleks vaja teha suuremal alal, kui kaitsekord seda võimaldab). Tüüpilisteks sellisteks näideteks on loodusõnnetused metsamaal, nagu torm, tuli või ulatuslik metsakahjustuse levik, invasiivse võõrliigi levik jmt. Looduskaitse vaatevinklist vaadates on sellistel juhtudel tegemist metsa ökosüsteemile omaste protsessidega, milledesse pole vaja tingimata sekkuda, kuid mis maaomaniku vaatevinklist võib aga tähendada majanduslikku kahju. Lisaks esineb ka olukordi, kus mitte sekkumisega võivad kahjustused kanduda väljapoole kaitstavaid alasid: näiteks metsakahjurid võivad kaitsealalt levida majandusmetsadesse. Seetõttu peab kaitseala valitseja erandolukordades kaaluma erinevaid huve ja otsima kompromisslahendusi.

Metsaseadus võimaldab loodusõnnetuste likvideerimiseks või metsakahjustuste leviku tõkestamiseks teha lageraiet või sanitaarraiet (kuni täiuseni 0,3). Kaitsealadel tuleb sealjuures arvestada ka kaitse-eeskirjaga seatud piirangutega (langi suurusele, täiusele vmt). Lisaks eelnevale on võimalik teha ka kujundusraiet, kui kaitsekorralduskava seda ette näeb.

Alljärgnevalt ongi toodud piiranguvööndis ja hoiualal rakendatavad kujundusraie põhimõtted, mida kasutatakse metsakahjustuste leviku tõkestamiseks ja ulatuslike loodusõnnetuste likvideerimiseks, kui neid erandolukordi ei ole võimalik lahendada kaitsekorraga ettenähtud metsamajandamise reeglite raames (lageraie või sanitaarraiena). Kujundusraie kooskõlastamine toimub kaitseala valitseja kaalutusotsuse alusel: kaitseala valitseja hindab kujundusraie teostamise vajalikkust ja kooskõla kaitse-eesmärgiga.

Kaitstava loodusobjekti valitseja võib lubada piiranguvööndis või hoiualal teha kujundusraiet, arvestades järgmisi põhimõtteid:

- 1) Kahjustuste likvideerimine kiirendab kaitse-eesmärgi tagamiseks vajaliku uue metsapõlve teket või see pole vastuolus kaitse-eesmärgiga.
- 2) See on vajalik võõrliigi tõrjeks või metsakahjurite leviku tõkestamiseks kaitsealalt väljapoole.

LISA 5. FOTOD

Fotode autor on Tanika Ojasild kui ei ole märgitud teisiti.



Foto 1. Aidakivi ja selle ümbrus. Foto: Evelin Laks.



Foto 2. Vaade planeeritavalt võsatõrje alalt Meremõisa lahustükilt lubjakivipaljandilt.



Foto 3. Vaade planeeritavalt võsatõrje alalt Meremõisa lahustükilt lubjakivipaljandilt ning eemaldamist vajav ebaseaduslik lõkkekoht.



Foto 4. Meremõisa lahustükil asuv püsitaimestuga liivarand. Foto: Evelin Laks.



Foto 5. Meremõisa üks telkimisaladest.



Foto 6. Metsastunud luited Laheperes.



Foto 7. Paekivisild ja Laulasmaa oja Lahepere lahustükil (võsatõrje ala).



Foto 8. Likvideeritav surfamise infotahvel. Foto: Evelin Laks.



Foto 9. Likvideeritav või seadustatav laudtee Laheperes. Foto: Evelin Laks.



Foto 10. Likvideeritav surfamise teenust pakkuv merekonteiner. Foto: Evelin Laks.