

# LEIGRI LOODUSKAITSEALA KAITSEKORRALDUSKAVA

AASTATEKS  
2007-2016



KOOSTAJA: Ants Animägi

TARTU 2003



<b>SISSEJUHATUS</b> .....	<b>4</b>
<b>1. ÜLDANDMED</b> .....	<b>5</b>
<b>1.1. KAITSEALA MOODUSTAMINE JA EESMÄRGID</b> .....	<b>5</b>
1.1.1. Kaitseala moodustamine.....	5
<b>1.2. ASUKOHT JA TSONEERING</b> .....	<b>6</b>
<b>1.3. LOODUSLIKUD TINGIMUSED JA KESKKOND</b> .....	<b>6</b>
1.3.1. Maastik ja geomorfoloogia.....	6
1.3.2. Elustik.....	6
1.3.2.1. Loomad.....	6
1.3.2.2. Taimed.....	7
1.3.3. Kooslused.....	7
1.3.3.1. Sood.....	7
1.3.3.2. Metsad.....	7
.....	10
1.3.4. Sotsiaalmajanduslik keskkond.....	10
<b>2. KAITSEALA VÄÄRTUSED</b> .....	<b>11</b>
<b>2.1. ELUSTIK</b> .....	<b>11</b>
2.1.1. Loomad.....	11
2.1.2. Taimed.....	11
<b>2.2. KOOSLUSED</b> .....	<b>12</b>
2.2.1. Sood.....	12
2.2.2. Metsad.....	12
<b>2.3. MAASTIK</b> .....	<b>13</b>
<b>3. KAITSE-EESMÄRGID, NEID MÕJUTAVAD TEGURID NING VAJALIKUD TEGEVUSED</b> .....	<b>13</b>
<b>3.1. ELUSTIK</b> .....	<b>13</b>
3.1.1. Loomad.....	13
3.1.2. Taimed.....	14
<b>3.2. KOOSLUSED</b> .....	<b>14</b>
3.2.1. Sood.....	14
3.2.2. Metsad.....	15
<b>4. TEGEVUSKAVA</b> .....	<b>16</b>
<b>4.1. KAITSE-EESMÄRKIDE SAAVUTAMISEKS VAJALIKE TEGEVUSTE PRIORITISEERIMINE</b> ....	<b>16</b>
<b>4.2. SÄILITAVAD TEGEVUSED</b> .....	<b>17</b>
4.2.1. Ala tähistamine.....	17
4.2.2. Maa vahetamine ja riigile ostmine.....	17
4.2.3. Järelevalve.....	18
4.2.4. Päästeteenistuse korraldamine ja tuleohutuse tagamine.....	18
4.2.5. Kraavide inventuur ja kuivenduse mõju uurimine.....	18
<b>4.3. TAASTAVAD TEGEVUSED</b> .....	<b>18</b>
4.3.1. Metsade looduslikkuse taastamine.....	18
4.3.2. Metsade majandamine piiranguvõõndis.....	19
4.3.3. Sihtide ja kohaliku tähtsusega teede sulgemine sõidukitele.....	20
<b>4.4. EKSPONEERIVAD TEGEVUSED</b> .....	<b>20</b>
4.4.1. Infrastruktuuri korrashoid.....	20
4.4.2. Kaitseala väärtuste teadvustamine.....	21
4.4.3. Püsivaatlusalade rajamine.....	21
4.4.4. Digitaalsete katastripiiride korrigeerimine.....	22

<b>5. EELARVE</b> .....	<b>23</b>
<b>6. TULEMUSLIKKUSE HINDAMINE</b> .....	<b>24</b>
<i>Lisad</i> .....	<b>25</b>
<i>Leigri looduskaitseala kaitse-eeskiri</i> .....	<b>26</b>

## SISSEJUHATUS

Kaitsekorralduskava koostatakse rahvusparkide ja looduskaitsealade kaitse eesmärgil kavandamiseks tegevust vastavalt "Looduskaitseadusele" ja kaitse-eeskirjale. Leigri looduskaitseala suurimateks väärtusteks on I kategooria kaitsealune linnuliik, Leigri soo, seda ümbritsevad inimtegevusest vähemõjustatud metsad. Leigri looduskaitsealast vastab 42% erinevatele EÜ nõukogu direktiivi 92/43/EMÜ elupaigatüüpidele ja on seetõttu üle-euroopalise looduskaitsealade võrgustiku Natura 2000 tähtsusega ala.

Kaitsekorralduskavas on antud lühiülevaade kaitsealast, selle väärtustest ning tegevuskava. Siiani on kaitseala vaid põgusalt uuritud ning kohati on infot vähe.

Suur tänu Hiiumaa Keskkonnateenistuse ja Kärkla metskonna tötajatele kes aitasid infot hankida, probleeme täpsustada ning lahendusi pakkuda.

Leigri looduskaitseala kaitsekorralduskava on koostatud Keskkonnainvesteeringute Keskuse rahastamisel LIFE-Nature projekti LIFE02NAT/EE/8555 raames Metsahoiu Sihtasutuse poolt.

# 1. ÜLDANDMED

## 1.1. KAITSEALA MOODUSTAMINE JA EESMÄRGID

### 1.1.1. Kaitseala moodustamine

**Leigri looduskaitseala, pindalaga 201 ha, moodustati I kategooria linnuliigi kaitseks** 05.mail 1998.a. Vabariigi Valitsuse määrusega nr 97. Vabariigi Valitsuse 4. aprilli 2000.a aasta määrusega nr 110 “Vabariigi Valitsuse määruste muutmine seoses Keskkonnaministeeriumi haldusala ümberkorraldamisega” määrati **Leigri looduskaitseala valitsejaks Hiiumaa Keskkonnateenistus**.

Seoses Eesti Metsakaitsealade Võrgustiku projekti (EMKAV) ettepanekuga kaitseala laiendamise kohta valmistati 2003.a-l OÜ Eesti Metsakeskus poolt ette ja esitati uus kaitse-eeskirja eelnõu. Eelnõud on viimaste aastate jooksul muudetud ning 2005.a-l esitati Hiiumaa Keskkonnateenituse poolt kinnitamiseks kaitse-eeskirja eelnõu, mille kohaselt **kaitseala suurus on 457 ha**. Kehtiv kaitse-eeskiri kinnitati Vabariigi Valitsuse poolt 12.detsembri 2005.a määrusega nr 296 (RT I 2005, 67, 516), Lisa 1.

Käesolev kaitsekorralduskava lähtub 12.12.2005 kinnitatud kaitse-eeskirjast.

Leigri looduskaitseala kuulub Natura 2000 võrgustikku vastavalt Vabariigi Valitsuse 5.augusti 2004.a korralduse nr 615-k “Euroopa Komisjonile esitatav Natura 2000 võrgustiku alade nimekiri” lisa 1 punkti 2 alapunktile 170.

Kaitsealal on läbi viidud märgalade inventuur Leigri soos 1997.a-l, EMKAV inventuur 2002.a-l ja Natura-2000 inventuur 2004.a-l (Tiit Leito, Lisa 4).

### 1.1.2. Kaitseala kaitse-eesmärk

Leigri looduskaitseala kaitse-eesmärk on:

- kaitsealuste liikide, nende elupaikade, metsökosüsteemi ning elustiku mitmekesisuse kaitse;
- EÜ nõukogu direktiivi 79/409/EMÜ loodusliku linnustiku kaitse kohta I lisas nimetatud liigi (kes on ühtlasi I kategooria kaitsealune liik), sookure (*Grus grus*) (kes on ühtlasi III kategooria kaitsealune liik) ja teiste III kategooria kaitsealuste liikide kaitse;
- EÜ nõukogu direktiivi 92/43/EMÜ looduslike elupaikade ning loodusliku loomastiku ja taimestiku kaitse kohta I lisas (edaspidi **EL loodusdirektiiv**) nimetatud elupaigatüüpide – looduslikus seisundis rabade (7110\*)<sup>3</sup>, liigirikaste

madalsoode (7230), vanade loodusmetsade (9010\*), soostuvate ja soolehtmetsade (9080) ning siirdesoo- ja rabametsade (91D0\*) kaitse.

## 1.2. ASUKOHT JA TSONEERING

Leigri looduskaitseala asub Hiiumaa keskosas Kõrgessaare vallas, moodustades kahe suurema looduskaitseala – Pihla-Kaibaldi ja Tihu looduskaitseala vahelise ühenduse.

Vastavalt kaitsekorra eripärale ja majanduse piiramise astmele jaguneb Leigri looduskaitseala **kolmeks sihtkaitsevööndiks (kokku 290 ha) ja üheks piiranguvööndiks (167ha)**. Leigri looduskaitseala asukoht on esitatud lisa 2 ja tzoneeringu skeem lisa 3.

## 1.3. LOODUSLIKUD TINGIMUSED JA KESKKOND

### 1.3.1. Maastik ja geomorfoloogia

Leigri looduskaitseala keskossa jääb Leigri soo, mida ümbritevad kirdeedelasuunalised liivaseljandikud - kunagised Litoriina- ja Limneamere rannaluited, mis vahelduvad liigniiskete aladega. Kirdest piirneb ala ulatuslike Kesk-Hiiumaa soode ja rabadega.

Kunagiste järvede kinnikasvamise tagajärjel on tekkinud huvitav soomaastik. Leigri soo on tüüpiline näide Lääne-Eesti väikeste madalsoode valdkonda kuuluvatest kiiresti rabastuvatest õhukese turbakihiga soodest. Rabastumine on seotud toitainevaesete luiteliivadega. Luiteharjade vahepealse ala hõlmavad kontinumid rabamuldadel mineraalmaadele.

**Pinnakatte** moodustab valdavas osas madal- ja siirdesooturvas. Vähesel määral esineb ka rabaturvast ja järvemuda, kõrgematel seljandikel ja luidetel katab aluspinda liiv.

### 1.3.2. Elustik

#### 1.3.2.1 Loomad

Alal on pikemat aega pesitsenud rangelt kaitstav linnuliik – **must toonekurg** (*Ciconia nigra*), mistõttu tema pesapaigaga piirnevad metsad on liigikaitse tõttu suhteliselt vähe inimtegevusest mõjutatud. Tähelepanu vääriv on see, et see on ainus must-toonekure pesitsuskoht kogu Hiiumaal. Lisakas pesitseb kaitsealal ka **sookurg** (2 paari), teiste **linnuliikide kohta täpsemad andmed puuduvad**.

**Loomastikku ei ole kaitsealal uuritud.** Teada on, et jahihooajal kütitakse seal põtru, punahirvi, metssigu ja metskitsi.

### **1.3.2.2. Taimed**

Kaitsealal on registreeritud mitmeid III kategooria kaitsealusteid taimeliike nagu: vööthuul-sõrmkäpp *Dactylorhiza fuchsii*; suur käöpõll *Listera ovata*; harilik porss *Myrica gale*; kahelehine käokeel (*Platanthera bifolia*); harilik kopsusamblik *Lobaria pulmonaria*

### **1.3.3. Kooslused**

#### **1.3.3.1. Sood**

Kaitseala südamiku moodustab Leigri soo madala ja hõreda männikuga. Soo ja seda ümbritevad liivaseljäandikud moodustavad unikaalse suletud maastiku väga erinevate metsakooslustega kuivadest palumetsadest kuni rabamännikuteni ja tarna kasvukohatüübi kaasikuteni. Kõige ulatuslikumalt on levinud palumetsad. Luiteharjadel on esindatud kuivemad metsatüübid. Ala põhja- ja loodeosa moodustavad vanad, põlismetsailmelised, märjad okas- ja lehtpuu segametsad.

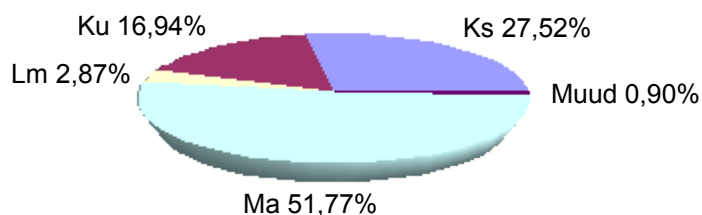
#### **1.3.3.2. Metsad**

**Metsad** hõlmavad Leigri looduskaitseala territooriumist **üle 96%**. Metsadest kuulub riigile samuti üle 96%, jäädes Kärkla Metskonna koosseisu. Kuigi kaitseala südame moodustab kunagine liigikaitseala, mille metsad ja sood on suhteliselt puutumata, on seda ümbritsevates metsades varasematel aastatel läbi viidud mitmeid lageraieid ning metsakultiveerimisi. Seetõttu vahelduvad väga kõrge loodusväärtusega metsad kultuurpuistutega, mis ei ole võimelised omandama looduslikule metsale omast struktuuri ja koosseisu vähemalt ühe metsapõlve jooksul. Allpool esitatud ülevaates kaitseala metsadest on kasutatud riigimetsa ja Haiguli maaüksuse (39201:003:0008) kaitsealale jääva osa metsa metsakorraldusandmeid. Kaitsealale jääva Pärdi maaüksuse (39201:003:0450) osa metsa kohta praegu andmed puuduvad, kuid maaüksuse väiksuse tõttu ei oma see praktilist tähtsust kogu kaitseala metsade üldiseloostuse seisukohalt. Metsakorraldus on tehtud Eesti Metsakorralduskeskuse poolt riigimetsas 1996.a. ja Haiguli maaüksusel 2002.a.

Tabel 1. Ülevaade kaitseala metsadest

ISELOOMUSTAV NÄITAJA	VÄÄRTUS
Metsamaa pindala	~ 390 ha
Metsaga metsamaa pindala	~ 345 ha
Metsade tagavara	~ 60 050 tm (154 tm/ha)
Metsade aastane juurdekasv	~ 1213 tm (3,1 tm/ha/a)
Metsade keskmine vanus	~ 72 a
Metsade keskmine boniteet	~ 2,7
Puistuste keskmine täius	~ 0,6

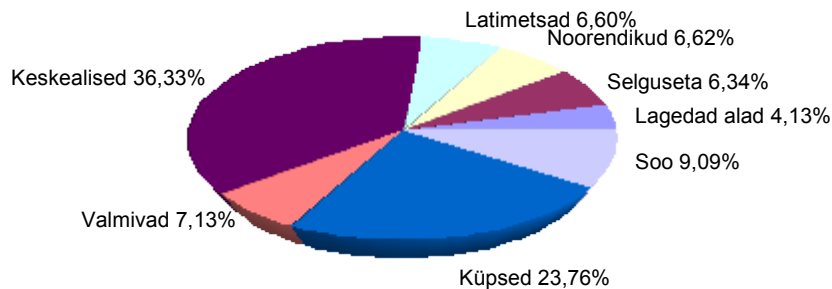
**Peapuuliigi järgi** arvestades on kaitsealal männikuid 218 ha, kaasikuid 116 ha, kuusikuid 71 ha ning sanglepikuid 12 ha (Joonis 1).



Joonis 1. Puistute pindala jagunemine peapuuliigi järgi

Metsamajanduslike **arenguklasside järgi** on Leigri looduskaitsealal kõige rohkem keskealisi metsi - 156 ha, suur on ka küpsete metsade osakaal - 102 ha. Ülejäänud arenguklassid jagunevad küllaltki võrdselt (Joonis 2).





Joonis 2. Puistute jagunemine arenguklasside järgi

**Levinumad metsakasvukohatüübid** on: mustika (38% metsadest), tarna (17%), raba (17%), karusambla-mustika (7%), pohla (5%), angervaksa (3%) ja madalsoo (3%). Üldse on esindatud **16 erinevat kasvukohatüüpi ja alltüüpi**.

**Kultuurpuistute pindala** looduskaitsealal on **78,2 ha** ehk 20,1% kaitseala metsadest, kuid puhtkultuurpuistuid on kaitsealal vaid 16 ha (4,1%) ning kultuurpuistutest 38% on kultiveeritud puuliikide osakaaluga alla 50%.

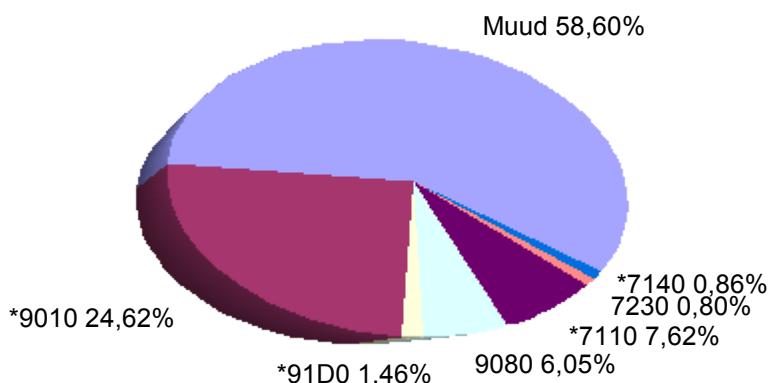
Eelpool toodud näitajate põhjal võib öelda, et metsad hõlmavad peaaegu kogu Leigri looduskaitseala, arvestades sealjuures, et ka mittemetsamaad (soo-alad) on osaliselt kaetud puittaimestikuga.

Poole puistutest moodustavad puhtmännikud või männi enamusega puistud, veidi üle neljandiku puistutest moodustavad kaasikud ja ligi viiendiku kuusikud. Teiste puuliikide osatähtsus on väiksem.

**Metsade tagavara** hektari kohta jääb alla Eesti keskmisele. Aastane juurdekasv on samuti väike. Põhjused selleks on kindlasti metsade **madal boniteet ja kõrge keskmine vanus**. Metsade kõrge keskmine vanus viitab sellele, et tegemist ei ole väga intensiivselt majandatud puistutega. Sellest annab tunnistust ka nende puistute väike osatähtsus, kus peapuuliik on kultiveeritud. Kultuurpuistute keskmine vanus on 52 a, mis jääb tunduvalt alla kõikide metsade keskmisele

vanusele. Vanimad kultuurpuistud on peaaegu 100 aastased, noorimad on rajatud 1985-ndal aastal. Peamiseks kultiveeritud puuliigiks on mänd.

Vähesest majandamise intensiivsuset annab tunnistust ka metsade jagunemine arenguklasside järgi. Tähelepanu väärib **keskealiste, valmivate ja küpsete metsade suur osatähtsus** (67% metsadest) võrreldes noorematega.



Joonis 3. EL loodusdirektiivi elupaigatüüpide osakaal kaitsealal

#### 1.3.4. Sotsiaalmajanduslik keskkond

Leigri looduskaitseala paikneb **valdavalt riigimaal (95,7%)**, vaid 11,7 hektarit maadest on eravaldues ja 7,8 hektarit on praegu omanikuta (Lisa 5).

Leigri looduskaitsealal ei paikne ühtki elumaja ega haritavat maad. Ka väljaspool kaitseala on piirkond väheasustatud. Siiski saab välja tuua mõningaid huvigruppe kelle huvid on seotud Leigri looduskaitsealaga:

- **RMK** – tulu saamine riigimetsade majandamisest. Taotletakse majanduslikku kasu kaitseala metsade majandamise teel.
- **Maaomanik** – tulu saamine metsade majandamisest. Maaomanikku huvitab otseselt tulu saamine maa kasutamisest. Kaitsestaatusest tulenevaid piiranguid kompenseerib mõneti maamaksusoodustus.

- **Looduses viibijad, marjulised, seenelised** – teed, sihid, marjad, seened. Hiiumaa saar, oma Euroopa kontekstis haruldaselt puutumatu loodusega, on langemas üha intensiivistuva turismi ohvriks. Inimeste mobiilsuse kasv nii riigisisesele kui väljastpoolt võib suurendada ala külastuskoormust, mis ohustaks kaitsealuseid liike. Kuid siiski ala ei ole turismi arendamise seisukohalt atraktiivne.
- **Jahimehed** – jahiloomad, liikumisvõimalused. Leigri looduskaitsealal peetakse jahti. Jahipidamist soodustab teede ja sihtide olemasolu, kuid takistab ajaline liikumispiirang ja ajaline jahipidamisekeeld sihtkaitsevööndis (vt. kaitseeeskirja). Kütitakse peamiselt põtru ja punahirvi.
- **Teadlased** – taime- ja loomaliikide uurimine, haruldased taimekooslused, liikide seire. Väärtustatakse puutumatu loodust, ollakse huvitatud ala loodusliku arengu jätkumisest.

## 2. KAITSEALA VÄÄRTUSED

Leigri looduskaitseala on loodud kaitsealuste liikide, nende elupaikade ning metsökosüsteemi ja bioloogilise mitmekesisuse kaitseks.

### 2.1. ELUSTIK

#### 2.1.1. Loomad

**I kaitsekategooria:** must-toonekurg (*Ciconia nigra*), 1 paar

**II kaitsekategooria:** sookurg (*Grus grus*), 2 paari

Kuigi ala oma piiratud suuruse tõttu ei täida ühtegi EL Loodusdirektiivis loetletud liigi populatsiooni esindatuse nõuet, on must-toonekure (*Ciconia nigra*) vitaalsel püsielupaigal väga tähtis roll kogu saare must-toonekure populatsiooni säilimisel.

#### 2.1.2. Taimed

**III kaitsekategooria:** vööthuul-sõrmkäpp *Dactylorhiza fuchsii*; suur käöpõll *Listera ovata*; harilik porss *Myrica gale*; kahelehine käokeel *Platanthera bifolia*; harilik kopsusamblik *Lobaria pulmonaria*.

## 2.2. KOOSLUSED

### 2.2.1. Sood

**Leigri soo** on kiiresti rabastuv õhukese turbakihiga soo. Rabastumine on seotud toitainevaeste luiteliivadega. Luiteharjadel on valdavalt kuivemad metsatüübid. Kaitseala sookooslused on huvitavad oma tekkeloo ja arengu seisukohalt.

Metsakorralduse andmete järgi on Leigri looduskaitsealal rabasid ca 70 ha, siirdesoid 10 ha, madalsoid 13 ha, lodu 5 ha ja kõdusoid 4 ha. **Soode ja soometsade pindala on kokku 102 ha**, moodustades 22,3% kogu kaitsealast.

Siinsed sookooslused pakuvad huvi ka teaduslikust seisukohast ja on väärtuslikud pikemaajalise seire- ja uurimistöö objektid.

EL loodusdirektiivi elupaigatüüpidest on siin esindatud:

- **7110\* - Looduslikus seisundis rabad** – 35,4 ha,
- **7140\* - Siirdesood ja õõtsiksood** – 4,0 ha,
- **7230 -Aluselised ja nõrgalt happelised liigirikkad madalsood** – 3,7 ha.

### 2.2.2. Metsad

Hiiumaa metsad on kogu Eestis tervikuna kõrgeima loodusväärtusega, kuid Leigri sood ümbritsevatele metsadele on ka Hiiumaa kontekstis antud väga kõrge looduskaitsealine hinnang just nende puutumatus tõttu.

Ala väiksusest hoolimata on siin esindatud 6 erinevat Euroopa Liidu tähtsusega elupaigatüüpi (Joonis 3, Lisa 5), mis moodustavad kokku 42% kaitseala pindalast, sealjuures 26,5% kogu kaitsealast moodustavad 2 prioriteetset metsa elupaigatüüpi, ning 8,6% 2 prioriteetset märgalade elupaigatüüpi. Alast 20,9% moodustavad metsa vääriselupaigad, kus tõenäosus haruldaste ja ohustatud liikide esinemiseks on suur.

Euroopa Liidu Loodusdirektiivi I lisa elupaigatüüpidest on siin esindatud:

- **9010\* - Läänetaiga** – 114,4 ha,
- **91D0 - Siirdesoo- ja rabametsad** – 6,8 ha,
- **9080 - Fennoskandia soostunud- ja soolehtmetsad** – 28,1 ha,

Eurotähtsatest leidub kasvukohatüübiti enim mustikamännikuid ja männi-kuuse segametsasid, vähesel määral esineb kanarbikumännikuid, sinikamännikuid, samblikumännikuid ning siirdesoo männi-kase segapuistuid. Tüübirühmiti on suurim ja palu- ja soometsade osatähtsus.

## 2.3. MAASTIK

Väärtustada tuleb ka Leigri looduskaitseala maastikku, sest Leigri soo ja seda ümbritsevad Litoriina- ja Limneamere rannamoodustised ning luidestunud rannavallide vahelduv paiknemine liigniiskete aladega endisaegsel fluvioglotsiaalsel deltaalal väärivad tähelepanu teaduslikust seisukohast.

Kunagiste järvede kinnikasvamise tagajärjel on tekkinud huvitav soomaastik, mis omab väärtust eelkõige teaduslikust seisukohast. Samuti pakub ehitustegevusest rikkumata luiteline maastik kaitseala külastajatele vaheldusrikkaid pinnavorme ning omab seega esteetilist väärtust.

## 3. KAITSE-EESMÄRGID, NEID MÕJUTAVAD TEGURID NING VAJALIKUD TEGEVUSED

### 3.1. ELUSTIK

#### 3.1.1 Loomad

##### *Eesmärk*

Kaitseala kaitsealuste liikide ja nende pesitsustingimuste säilimine, elujõuline asurkond.

##### *Peamised võimalikud ohutegurid*

- Kaitsealuse liigi elutegevuse häirimine (kontrollimatu külastamine, liikumispiirangust teabe puudumine).
- Pesapaiga hävimine (metsaraie, tulekahju).
- Toidubaasi vähenemine.

##### *Vajalikud tegevused*

- Kaitstavate liikide regulaarne seire.
- Puhkemajanduse ja jahipidamise koordineerimine.
- Kaitseala välis- ja vööndipiiride tähistamine (sh.liikumispiirangust teavitavad kandjad).
- Lokaalse iseloomuga sõidetavate sihtide ja juurdepääsuteede sulgemine.
- Järelevalve korraldamine, liikumiskeeluaegsed kontrollreidid.
- Metsade looduslähedane (säästlik) majandamine.
- Pärdi maaüksuse (kaitsealale jääva osa) ostmise looduskaitselistel eesmärkidel.

- Haiguli maaüksuse (kaitsealale jääva osa) vormistamine riigiomandisse looduskaitsealistel eesmärkidel.
- Kaitseala valitsemine.

### 3.1.2. Taimed

#### ***Eesmärk***

Kaitsealuste taimede, haruldaste ja iseloomulike taimkattekoosluste säilimine.

#### ***Peamised võimalikud ohutegurid***

- Võimalik kasvupaiga füüsiline kahjustamine puhkemajandusliku tegevuse (lõkkeplatsid, risustamine), tallamise, sobimatu metsaraieviisi teel.
- Kuivendus - kaitsealal on hulgaliselt kraave, mida viimastel aastatel pole küll puhastatud, kuid teatavat mõju avaldavad need jätkuvalt. Samas tuleb silmas pidada, et ka kaitsealast väljapoole jääval alal kraavide regulaarne hooldamine mõjutab kaitseala taimekooslusi.
- Ebaseaduslik raie.
- Kultuurpuistutes kujundatud majandusmetsad.

#### ***Vajalikud tegevused***

- Koosluste perioodiline seire, hinnates koosluste seisundit ja analüüsides nende muutumist ning mõjutavaid tegureid.
- Kaitseala tähistamine.
- Kultuurpuistute järk-järgult loodusilmelisemaks muutmine.
- Järelevalve korraldamine, kontrollreidid.
- Kuivenduse mõju uurimine, kraavide hooldamiseks vajalik ekspertarvamus.
- Metsade looduslähedane majandamine.
- Pärdi maaüksuse kaitsealale jääva osa ostmise.
- Haiguli maaüksuse kaitsealale jääva osa vormistamine riigiomandisse.
- Kaitseala valitsemine.

## 3.2. KOOSLUSED

### 3.2.1. Sood

#### ***Eesmärk***

Leigri soo ja teiste looduslike sookoosluste säilimine kaitsealal, nende ökoloogiline stabiilsus.

### ***Peamised võimalikud ohutegurid***

- Kliima.
- Muutused veerežiimis (kraavide hooldamine).
- Kontrollimatu majandustegevus (metsaraie, kuivendus) kaitseala vahetus ümbruses.
- Kontrollimatu külastus (liigne tallamine).

### ***Vajalikud tegevused***

- Koosluste perioodiline seire, hinnates koosluste seisundit ja analüüsides nende muutumist ning mõjutavaid tegureid.
- Kaitseala välis- ja vööndipiiride tähistamine (sh.liikumispiirangust teavitavad kandjad).
- Lokaalse iseloomuga sõidetavate sihtide ja juurdepääsuteede sulgemine.
- Järelevalve korraldamine, liikumiskeeluaegsed kontrollreidid.
- Kuivenduse mõju uurimine, kraavide hooldamiseks vajalik ekspertarvamus.

## **3.2.2 Metsad**

### ***Eesmärk***

Looduslikud kooslused, ökoloogiline stabiilsus, bioloogiline mitmekesisus, metsaökosüsteemi areng üksnes loodusliku protsessina sihtkaitsevööndis.

### ***Peamised võimalikud ohutegurid***

- Muutused veerežiimis (kraavide hooldamine).
- Ebaseaduslik raie (vähe tõenäoline Hiiumaal).
- Majandustegevus (raie, kuivendus vms) kaitseala vahetus ümbruses.
- Öhusaaste.
- Tulekahju.
- Kontrollimatu külastus, korilus.

### ***Vajalikud tegevused***

- Koosluste perioodiline seire, hinnates koosluste seisundit ja analüüsides nende muutumist ning mõjutavaid tegureid. Kaitseala välis- ja vööndipiiride tähistamine (sh.liikumispiirangust teavitavad kandjad).
- Kultuurpuistute järk-järgult loodusilmelisemaks muutmine.
- Lokaalse iseloomuga sõidetavate sihtide ja juurdepääsuteede sulgemine.
- Järelevalve korraldamine, liikumiskeeluaegsed kontrollreidid.
- Kuivenduse mõju uurimine, kraavide hooldamiseks vajalik ekspertarvamus.
- Kaitseala valitsemine.
- Veevõtukohtade korrastamine.

- Pärdi maaüksuse kaitsealale jääva osa ostmise.
- Haiguli maaüksuse kaitsealale jääva osa vormistamine riigiomandisse.

### 3.3. MAASTIK

#### *Eesmärk*

Looduskaitseala maastikuliste ja esteetilise väärtuste säilimine.

#### *Peamised võimalikud ohutegurid*

- Võimalik maastiku ilmet kahjustav tegevus, kuigi selle tõenäosus on väga madal. Vastavalt kaitseala kaitse-eeskirjale on metsamajanduslik tegevus kaitsealal võimalik vaid piiranguvööndis.

#### *Vajalikud tegevused*

- Kaitseala tähistamine.
- Järelevalve korraldamine, kontrollreidid.
- Kaitseala valitsemine.

## 4. TEGEVUSKAVA

### 4.1. KAITSE-EESMÄRKIDE SAAVUTAMISEKS VAJALIKE TEGEVUSTE PRIORITISEERIMINE

Leigri looduskaitseala kaitse-eesmärkide saavutamiseks ettenähtud tegevused on jagatud kolme tähtsusklassi. Esimesse tähtsusklassi kuuluvad tegevused, mis vajavad kohest teostamist, teise tähtsusklassi kuuluvad olulised ning kolmandasse vajalikud tegevused.

- **Esimesse tähtsusklassi** kuuluvad **säilitavad tegevused**, mis on seotud Leigri looduskaitsealale iseloomulike väärtuste säilitamisega (sh I kat. kaitsealune liik).
- **Teise tähtsusklassi** kuuluvad III kategooria kaitsealuste liikide kui väärtuste säilitamine ning teiste väärtuste taastamiseks vajalikud tegevused ehk **taastavad tegevused**.
- **Kolmandasse tähtsusklassi** kuuluvad nn. **eksponeerivad tegevused**.

Tegevused võivad samaaegselt kuuluda mitmesse tegevuste gruppi, st. säilitav tegevus võib olla samaaegselt eksponeeriv.

Soostiku kui terviku seisukohalt omab olulist tähtsust veerežiimiga seonduv



tegevus, eelkõige kuivendus ning selle mõju. Samuti metsamajandus, metsade mittesäästlik kasutamine (ebaseaduslik raie). Tähelepanu tuleb pöörata ka kaitseala külastamisega seonduvale (turism, võimalikud tulekahjud, korilus, jahipidamine).

## **4.2. SÄILITAVAD TEGEVUSED**

### **4.2.1. Ala tähistamine**

Kaitseala välispiir ja sihtkaitsevööndi piir on suuremas osas puudulikult tähistatud. Tähistamisel lähtuda keskkonnaministri 21. mai 1998. a. määrusest nr 36 Kaitsealade ja kaitstavate loodusobjektide tähised ja tähistamise kord.

Liikumiskeeluga alad tuleb tähistada võimalikult kiiresti. Piirimuudatustega kaitseala osa tähistamisel tuleb lähtuda uuest välispiirikirjeldusest ning sildid paigaldada muudatuste jõustumisel.

Kaitselal tähistamiseks on vajalik valmistada 23 tahvlit – 11 tahvlit kaitseala nimega ning 12 tahvlit kaitseala nime ja teabega liikumiskiirangust (Lisa 6).

Teostaja – Hiiumaa keskkonnateenistus, Metsahoiu Sihtasutus (Tehtud Life-Nature projekti käigus 2004-2005.a.)

### **4.2.2. Maa vahetamine ja riigile ostmine**

Maa riigi omandisse jätmine toimub “Kaitstavate loodusobjektide seaduse” § 9<sup>1</sup> ja “Maareformi seaduse” § 23 lõike 2 kohaselt.

Pärdi maaüksuse (39201:003:0450) looduskaitsealale jääv osa on osaliselt piiranguvööndis ja osaliselt Leigri sihtkaitsevööndis. Maal on omanik, kes on huvitatud selle müümisest. Soovitusliku tegevusena võib võimalusel maa kaitsealale jääva osa looduskaitsealal eesmärkidel riigile osta.

Haiguli maaüksuse (39201:003:0008) kaitsealale jääv osa asub Leigri sihtkaitsevööndis. Kuna maal praegu omanik puudub, siis on tehtud taotlus selle maa looduskaitsealal eesmärkidel riigi omandisse jätmiseks.

Pärdi maaüksuse hinna arvestuse aluseks on võetud Maa-ameti statistika alusel piirkonna keskmine tehingute hind (vt lk 23 pt 5. Eelarve).

Teostaja – kaitseala valitseja

### **4.2.3. Järelevalve**

Järelevalve peab tagama, et kaitsealal oleks võimalikult vähe väärkasutusi ja inimeste poolt põhjustatud kahjustusi. See on vajalik kõikide kaitseala väärtuste kaitseks (p.2.). Järelevalve heaks toimimiseks tuleb arendada koostööd ja informatsiooni vahetust kaitseala valitseja, järelevalvet teostavate institutsioonide, RMK ja kohaliku elanikkonna vahel.

Teostaja – Keskkonnainspeksioon, kaitseala valitseja

### **4.2.4. Päästeteenistuse korraldamine ja tuleohutuse tagamine**

Koostatud on Hiiu Maakonna metsakustutuskava kriisiolukordades (tulekahju) tegutsemiseks. Kaasatud on kohalikud omavalitsused, RMK, Hiiumaa Keskkonnateenistus ja piirkonna päästekomandod (infot saab eelnimetatud asutustest).

Veevõtukohtadena kaitsealal saab kasutada kaitseala loodenurgas kvartali KD374 eraldisel 8 asuvat tiiki ja kvartali KD386 eraldisel 7 Vasikaselja tee ääres asuvat tiiki. Tiigid vajavad puhastamist ja süvendamist.

Kaitseala ümbrusesse jääb veel 6 arvestatavat veevõtukohta, neist suurim asub Pihla turbaraba väravas.

### **4.2.5. Kraavide inventuur ja kuivenduse mõju uurimine**

Ala ümbritsevates metsades on ulatuslik kuivendusvõrk, mis põhjaosas ulatub ka kaitseala territooriumile. Samuti on ala lõunaosa läbiva tee ääres tugeva mõjuga kuivenduskraav. Leigri looduskaitseala ei ole läbivooluga ala ja kraavid ei oma tähtsust loodusväärtuste säilimise seisukohalt, küll aga omavad nad tähtsust metsamajanduslikus mõttes. Tegevus peab andma ülevaate olemasolevate kraavide seisundist, et seeläbi tagada soostiku ja selle veerežiimi säilimine. Kraavide hooldamiseks või sulgemiseks on vaja ekspertarvamust ning metoodikat.

Võimalik tööde teostaja – Projekteerimisbüroo Maa ja Vesi AS

## **4.3. TAASTAVAD TEGEVUSED**

### **4.3.1. Metsade looduslikkuse taastamine**

Metsade looduslikkuse taastamine tähendab kultuur- ja puhtpuistute järk-järgult loodusilmelisemaks muutmist vastavalt looduslikkuse taastamise juhendile. Juhend

on valmimas, kuid selle eelnõuga saab tutvuda aadressil [www.metsahoiu.ee](http://www.metsahoiu.ee)

Vajalik on seda teha puhtkultuurides ja inimese kujundatud puhtpuistutes, kus looduslikkuse taastamine võtaks väga kaua aega (Lisa 7).

Looduslikkuse taastamiseks viia läbi häilraie kvartali KD381 eraldisel 6. Soovitatav on raiuda 2 häilu läbimõõduga 20m. Häiludesse jätta lamapuid.

Bioloogilise mitmekesisuse suurendamiseks kvartali KD386 eraldisel 3 raiuda mõned männid (2-3 tk) erinevalt kõrguselt, tekidades sellega lamapuid ja tüükaid, võimalusel võib 1-2 tüve jätta tüüka külge rippesse.

(Tehtud Life-Nature projekti käigus 2004-2005.a.)

#### **4.3.2. Metsade majandamine piiranguvööndis**

Leigri looduskaitseala on moodustatud kaitsealuste liikide ning metsaökosüsteemi ja bioloogilise mitmekesisuse kaitseks. Sihtkaitsevööndis on igasugune metsamajandus välistatud. Kuna piiranguvöönd on kaitseala majandatav osa, siis ei saa seal keelata ka metsamajanduslikku tegevust. Metsade majandamine piiranguvööndis peab olema säästlik ja loodusväärtusi säilitav või isegi suurendav.

Metsade majandamisel tuleb järgida alltoodud nõudeid:

- Raietele esitatavad tingimused fikseeritakse Leigri looduskaitseala valitsejaga kooskõlastatud metsamajandamiskavades või metsade majandamise soovitusetes.
- Raiete tegemisele eelneb raie kooskõlastamine kaitseala valitsejaga.
- Kaitseala valitseja lähtub tingimuste esitamisel "Looduskaitseadusest" ja Leigri looduskaitseala kaitse-eeskirjast ning võtab arvesse käesolevas kaitsekorralduskavas esitatud põhimõtteid.
- Kaitseala vööndist olenemata ei raiuta kõrge loodusväärtusega puistutes, Natura elupaikadel, kus üldine looduskaitse hinnang seda ei luba.
- Raied on soovitatav teha sügis-talvisel ajal külmunud pinnase ja lumekatte olemasolul.
- Kaitsealal on keelatud puhtpuistude kujundamine.
- Igasugune metsamajanduslik tegevus viiakse läbi nii, et säilib piisval hulgal kõrge loodusväärtusega puud. Kõrge loodusväärtusega puud on:
  - suured ja vanad (eelmise metsapõlvkonna) puud (vähemalt 20 tk/ha),
  - väga jämedad, laia võra või suurte okstega puud,
  - surnud ja surevad seisvad puud ning mahalangenud puud,

- suurte linnuliikide pesapuud, õõnsad puud,
- suured lehtpuud (remmelgad, phlakad, vahtrad, pärnad, toomingad, sarapuud) okaspuupuistutes,
- suured kadakad,
- põlemisjälgedega puud.

**Tabel 2. Raied Leigri looduskaitsealal (Lisa 8)**

Raieviis	Kvartal	Eraldis	Teostamine
Harvendusraie 1. jk.	KD367	5,11,12,13,14	2003-2007
	KD368	1	2003-2007
	KD381	1,4,9,10	2003-2007
	KD383	14,32	2003-2007
	KD386	5	2003-2007
Harvendusraie 2. jk.	KD383	23,24,34	2008-1012
	KD387	5,7	2008-1012
Valgustusraie	KD383	6	2003-2007
	KD386	9	2003-2007
Valikraie	KD387	26	2003-2007
Aegjärkne raie	KD367	3	2003-2007

#### **4.3.3. Sihtide ja kohaliku tähtsusega teede sulgemine sõidukitele**

Leigri sihtkaitsevööndis tuleb kaaluda 2 sihi ja 2 kohaliku tähtsusega tee sulgemist sõidukitele. Vajadusel langetatakse sihtidele ja teele lamapuid. Võib kaevata ka kraavi, kuid selleks ei ole otsest vajadust. Vajadusel tuleb sulgeda kvartalite 374 ja 380 vaheline siht kaitseala edelapiiril, kvartalite 376 ja 381 vaheline siht kvartali 381 loodenurgas, kvartali 368 eraldist 3 läbiv loode-kagusuunaline tee Leigri soo sihtkaitsevööndi piiril ning tee kvartali 382 kirdepiiril (Lisa 6).

Tööde teostaja RMK Kärkla metskond, Metsahoiu Sihtasutus. (Tehtud Life-Nature projekti käigus 2004-2005.a.)

#### **4.4. EKSPONEERIVAD TEGEVUSED**

##### **4.4.1. Infrastruktuuri korrashoid**

Leigri looduskaitseala sihtkaitsevööndis on igasugune majandustegevus keelatud, kuid piiranguvööndis leidub mõningaid teid, mis vajavad hooldamist. Teede korrashoid on vajalik järelevalveks ja ümbruskonna inimeste liikumise

hõlbustamiseks. Vajaduse korral tuleb kaaluda teede sulgemist tõkkepuudega. Maaomanikele tuleb võimaldada juurdepääs kasutatavatele maaüksustele.

Üldised põhimõtted:

- Teede ääres säilitatakse vanu puid ja puuderühmi.
- Teede hooldamisel ja rekonstrueerimisel ei tohi teid õgvendada ega tasandada reljeefi.

Tööde teostaja – RMK Kärkla metskond

#### **4.4.2. Kaitseala väärtuste teadvustamine**

Ümbruskaudsed elanikud ja maaomanikud peavad teadma kaitseala olemasolust ning peamistest kaitseala väärtustest ning nendest tulenevatest muutustest looduslike ressursside tarbimisel.

Looduskaitseürituste raames tuleb infot (teemakohased artiklid maakonnalehes ja valla lehes, kaitsekohustuse teatis) jagada elanikkonnale, kes külastavad kaitseala marjade ja seente korjamiseks.

Kaitseala tutvustavate voldikute väljaandmine. Life-Nature projekti LIFE02NAT/EE/8555 raames valmistati 2000 kaitseala tutvustavat voldikut.

Teostaja – Metsahoiu Sihtasutus, Hiiumaa Keskkonnateenistus.

#### **Peamised põhimõtted kaitseala külastamisel**

- Kaitseala võivad külastada kõik huvilised järgides kaitse-eeskirjas sätestatud tingimusi.
- Telkimine ja lõkke tegemine on lubatud ainult selleks ettenähtud kohas.
- Kaitsealal on lubatud korjata marju ja seeni jt metsakõrvalsaadusi kaitseala väärtusi ohustamata. Suuremahulise korilussoovi korral on soovitatav võtta ühendust kaitseala valitsejaga.
- Kõik mis külastajal kaitsealale tulles kaasas on, tuleb sealt ka lahkudes kaasa võtta (prügiprobleem).

#### **4.4.3. Püsivaatlusalade rajamine**

Puistutesse, milles viiakse läbi looduslikkuse taastamise ja bioloogilise mitmekesisuse suurendamisega seotud töid, rajatakse ka püsivaatlusalad, et jälgida looduslikkuse taastamise ja bioloogilise mitmekesisuse suurenemise kulgu. Samadesse puistutesse rajatakse ka võrdlusalad. Kvartali KD381 eraldisele 6

rajatakse 1 püsivaatlusalala ja 1 võrdlusala ning kvartali 386 eraldisele 3 rajatakse 1 püsivaatluuala ja 1 võrdlusala. Vaatlused toimuvad enne taastamisvõtete läbiviimist 2003.a., edaspidi 2004, 2005.a ning hiljem pikema intervalliga – iga 5 aasta järel. LIFE-Nature projekti LIFE02NAT/EE/8555 käigus koguti seirealadelt andmeid puistu sruktuuri, taimestiku, samblike ja putukate kohta. Lisaks võiks edaspidi seirata ka seenestikku.

Tööde teostaja – 2003-2005 Metsahoiu Sihtasutus (LIFE-Nature projekt), kaitseala valitseja, teadlased

#### **4.4.4. Digitaalsete katastripiiride korrigeerimine**

Digitaalsete katastripiiride korrigeerimine ei ole otseselt kaitsekorralduslik tegevus, kuid käesolev punkt on koostatud tähelepanu juhtimiseks üsna olulisele probleemile.

Praegusel Maa-ameti digitaalsel katasrikaardil on palju ebatäpsusi maaüksuste piiride osas. Maaüksuste piirid on kohati ülekattega ja kohati jääb maaüksuste vahele tühimikke. Kaitsealale jäävate Pärdi (39201:003:0450) ja Haiguli (39201:003:0008) maaüksuste ning Kärkla metskonna M-13 (39201:003:0180) maaüksuse piiride vahele jääb pindalaga 2,8 ha tühi ala. Samuti ei ühti Eesti Metsakorralduskeskuse poolt esitatud Kärkla metskonna M-13 maaüksuse piirid Maa-ameti katastripiiridega. Suurim erinevus on kaitseala loodepiiril, kus tekib 4,8 ha suurune tühimik Maa-ameti ja Metsakorralduskeskuse piiride vahel. Seega tuleb katastripiirid ning kvartalite ja eraldiste piirid korrigeerida.

Tööde teostaja – Maa-amet

## 5. EELARVE

Käesolev eelarve on koostatud kaitseala esimese 5 kaitsekorraldusaasta kohta (2007-2011). Kaitsekorraldusperioodi II osa tegevuste maksumusi tuleb hiljem korrigeerida, vastavalt inflatsioonile ja tööde hindade muutusele.

Tabelis on esitatud ka võimalikud/tõenäolisemad rahastamise allikad.

Tabel 3. **Leigri looduskaitseala eelarve**

Tegevus	Tähtsus	2007-2011	Kokku	Rahastaja
Kraavide inventuur, ekspertarvamus	I	15 000	15 000	Riik, KIK
Kava ja eelarve uuendamine	II	10 000	10 000	Riik
Seire püsivaatlusaladel	I	15 000	15 000	Riik, KIK
Järelevalve	I			Riik
<b>KOKKU</b>			<b>40 000</b>	

**Esimese 5 aasta tegevused vajavad 40 000 krooni, millest:**

I prioriteeti kuuluvatele tegevustele on vaja 30 000 kr

II prioriteeti kuuluvatele tegevusele on vaja 10 000 kr

## 6. TULEMUSLIKKUSE HINDAMINE

Alljärgnevalt on esitatud üldised juhised, mida looduskaitseala kaitse korraldamistegevuse tulemuslikkuse hindamisel arvestada.

- Tulemuslikkuse hindamise käigus **analüüsitakse** saavutatud tulemust kavandatud tegevuse osas.
- Ohustatud liikide kaitse eesmärgil tehtavate tegevuste tulemuslikkust saab hinnata **kaitstavate liikide seisundi järgi** (arvukuse muutused, sigimisedukus, elujõulise populatsiooni säilimine jne).
- Seire ja rakendusuuringud peavad aitama hinnata, kas kaitsekorralduslikud võtted aitavad täita ala kaitse-eesmärki (eesmärke), selleks tuleb teostatavad kaitsetegevused registreerida.
- Tulemuslikkuse hindamisel tuleb **analüüsida**, kas tegevus aitas kaasa kaitse-eesmärgi saavutamisele või mitte ja kui edukalt. Analüüs peab sisaldama hinnangut tehtud kulutuste ja saavutatud tulemuste suhtes.
- Tulemuslikkuse hindamist tehakse **iga kaitsekorraldusaasta lõpus**.
- Kogu kava analüüsitakse kaitsekorraldusperioodi lõpus, millest lähtudes koostatakse järgmiseks perioodiks **uus kaitsekorralduskava**.

Kaitsekorraldus loetakse tulemuslikuks, siis kui:

- must-toonekure asurkond säilib ja pojad lennuvõimestuvad,
- teiste kaitsealuste liikide asurkond on säilinud või suurenenud,
- vääriselupaikade pindala kaitsealal on säilinud või suurenenud,
- soostik ja selle loomulik veereziim on säilinud,
- on tagatud metsade üksnes looduslik areng sihtkaitsevööndis.



# **Lisad**

## Lisa 1.

### Leigri looduskaitseala kaitse-eeskiri<sup>1</sup>

Vabariigi Valitsuse 12. detsembri 2005. a määrus nr 296

Määrus kehtestatakse «[Looduskaitseaduse](#)» § 10 lõike 1 alusel.

#### 1. peatükk ÜLDSÄTTED

### § 1. Leigri looduskaitseala kaitse-eesmärk

(1) Leigri looduskaitseala<sup>2</sup> (edaspidi *kaitseala*) kaitse-eesmärk on:

- 1) kaitsealuste liikide, nende elupaikade, metsaökosüsteemi ning elustiku mitmekesisuse kaitse;
- 2) EÜ nõukogu direktiivi 79/409/EMÜ loodusliku linnustiku kaitse kohta I lisas nimetatud liigi (kes on ühtlasi I kategooria kaitsealune liik), sookure (*Grus grus*) (kes on ühtlasi III kategooria kaitsealune liik) ja teiste III kategooria kaitsealuste liikide kaitse;
- 3) EÜ nõukogu direktiivi 92/43/EMÜ looduslike elupaikade ning loodusliku loomastiku ja taimestiku kaitse kohta I lisas nimetatud elupaigatüüpide – looduslikus seisundis rabade (7110\*)<sup>3</sup>, liigirikaste madalsoode (7230), vanade looduspõõsade (9010\*), soostuvate ja soolehtmetsade (9080) ning siirdesoo- ja rabametsade (91D0\*) kaitse.

(2) Kaitseala maa-ala jaguneb vastavalt kaitsekorra eripärale ja majandustegevuse piiramise astmele kolmeks sihtkaitsevööndiks ja üheks piiranguvööndiks.

(3) Kaitsealal tuleb arvestada «Looduskaitseaduses» sätestatud piiranguid käesolevas määruses sätestatud erisustega.

### § 2. Kaitseala asukoht

(1) Kaitseala asub Hiiu maakonnas Kõrgessaare vallas Leigri külas.

(2) Kaitseala välispiir ja vööndite piirid on esitatud kaardil määruse lisas<sup>4</sup>.

### § 3. Kaitseala valitseja

Kaitseala valitseja on Keskkonnaministeeriumi Hiiumaa keskkonnateenistus.

#### 2. peatükk KAITSEALA KAITSEKORD

### § 4. Lubatud tegevus

(1) Inimestel on lubatud viibida, korjata marju, seeni ja muid metsa kõrvalsaadusi kogu kaitsealal, välja arvatud käesoleva määrusega sätestatud juhul Leigri soo sihtkaitsevööndis.

(2) Füüsilise isiku või eraõigusliku juriidilise isiku omandis oleval kinnisasjal viibimine on lubatud, arvestades «Asjaõigusseaduses» ja «Looduskaitseaduses» sätestatut.

(3) Telkimine ja lõkke tegemine kaitsealal on lubatud ainult kaitseala valitseja nõusolekul selleks ettevalmistatud ja tähistatud kohtades.

(4) Kaitsealal on lubatud jahipidamine, välja arvatud käesoleva määrusega sätestatud ajal Leigri soo sihtkaitsevööndis.

(5) Kaitseala teedel on lubatud sõidukiga sõitmine. Sõidukiga sõitmine väljaspool teid ja maastikusõidukiga sõitmine on lubatud järelevalve- ja päästetöödel, kaitse-eeskirjaga lubatud töödel, kaitseala valitsemise seotud töödel, kaitseala valitseja nõusolekul teostatavas teadustegevuses ning lisaks piiranguvööndis tehtavatel liinirajatiste hooldamiseks vajalikel töödel ja maatulundusmaal metsamajandustöödel või põllumajandustöödel.

## **§ 5. Keelatud tegevus**

Kaitseala valitseja nõusolekuta on kaitsealal keelatud:

- 1) muuta katastriüksuse kõlvikute piire ja sihtotstarvet;
- 2) koostada maakorralduskava ja teostada maakorraldustoiminguid;
- 3) väljastada metsamajandamiskava;
- 4) kinnitada metsateatist;
- 5) kehtestada detailplaneeringut ja üldplaneeringut;
- 6) anda nõusolekut väikeehitise ehitamiseks;
- 7) anda projekteerimistingimusi;
- 8) anda ehitusluba.

## **§ 6. Tegevuse kooskõlastamine**

(1) Kaitseala valitseja vaatab talle kooskõlastamiseks esitatud metsateatise läbi ja annab kümne tööpäeva jooksul pärast taotluse saamist metsakoosluse liikide ning vanuse mitmekesisuse säilitamise eesmärgist tulenevalt oma kirjaliku nõusoleku või seab vajaduse korral omapoolsed tingimused.

(2) Kaitseala valitseja ei kooskõlasta tegevust, mis vajab kaitse-eeskirja kohaselt kaitseala valitseja nõusolekut, kui see võib kahjustada kaitseala kaitse-eesmärgi saavutamist või seisundit.

(3) Kui tegevust ei ole kaitseala valitsejaga kooskõlastatud või tegevuses ei ole arvestatud kaitseala valitseja kirjalikult seatud tingimusi, mille täitmisel tegevus ei kahjusta kaitseala kaitse-eesmärgi saavutamist või seisundit, ei teki isikul, kelle huvides nimetatud tegevus on, vastavalt «Haldusmenetluse seadusele» õiguspärast ootust sellise tegevuse õiguspärasuse osas.

(4) Keskkonnaministeeriumil või kavandatava tegevuse asukoha keskkonnateenistusel on keskkonnamõju hindamise järelevalvajana õigus määrata kaitseala kaitseks keskkonnanõudeid, kui kavandatav tegevus võib kahjustada kaitseala kaitse-eesmärgi saavutamist või seisundit.

### 3. peatükk SIHTKAITSEVÖÖND

#### **§ 7. Sihtkaitsevööndi määratlus**

(1) Kaitseala sihtkaitsevöönd on kaitseala osa kaitsealuste liikide ja nende elupaikade ning väljakujunenud või kujunevate metsakoosluste kaitseks.

(2) Kaitsealal on kolm sihtkaitsevööndit:

- 1) Leigri soo sihtkaitsevöönd;
- 2) Leigri sihtkaitsevöönd;
- 3) Vasikaselja sihtkaitsevöönd.

#### **§ 8. Sihtkaitsevööndi kaitse-eesmärk**

(1) Leigri soo sihtkaitsevööndi kaitse-eesmärk on kaitsealuste liikide elupaikade hoidmine ja metsaökosüsteemi arengu tagamine üksnes loodusliku protsessina.

(2) Leigri ja Vasikaselja sihtkaitsevööndi kaitse-eesmärk on metsaökosüsteemi arengu tagamine üksnes loodusliku protsessina.

#### **§ 9. Lubatud tegevus**

Kaitseala valitseja nõusolekul on sihtkaitsevööndis lubatud:

- 1) kuni 50 osalejaga rahvaürituste korraldamine;
- 2) kaitsealuste liikide elutingimuste säilitamiseks vajalik tegevus;
- 3) olemasolevate maaparandussüsteemide hoiutööd.

#### **§ 10. Keelatud tegevus**

Sihtkaitsevööndis on keelatud:

- 1) majandustegevus;
- 2) loodusvarade kasutamine;
- 3) uue ehitise püstitamine, välja arvatud rajatise rajamine kaitseala tarbeks;
- 4) Leigri soo sihtkaitsevööndis jahipidamine 15. märtsist 31. augustini;
- 5) Leigri soo sihtkaitsevööndis inimeste viibimine 15. märtsist 31. augustini, välja arvatud järelevalve- ja päästetöödel, valitsemisega seotud töödel ning kaitseala valitseja nõusolekul teostatavas teadustegevuses.

#### 4. peatükk PIIRANGUVÖÖND

##### § 11. Piiranguvööndi määratlus

- (1) Piiranguvöönd on kaitseala osa, mis ei kuulu sihtkaitsevööndisse.
- (2) Kaitsealal on Leigri piiranguvöönd.

##### § 12. Piiranguvööndi kaitse-eesmärk

Piiranguvööndi kaitse-eesmärk on sihtkaitsevööndite ökoloogilise stabiilsuse ja elustiku mitmekesisuse säilitamine.

##### § 13. Lubatud tegevus

Piiranguvööndis on lubatud majandustegevus.

##### § 14. Keelatud tegevus

- (1) Piiranguvööndis on keelatud:
  - 1) uue maaparandussüsteemi rajamine;
  - 2) maavara kaevandamine;
  - 3) puhtpuistute kujundamine ja energiapuistute rajamine;
  - 4) uuendusraie, välja arvatud turberaie, kusjuures tuleb säilitada koosluse liikide ja vanuse mitmekesisus;
  - 5) biotsiidi ja taimekaitsevahendi kasutamine;
  - 6) üle 50 osalejaga rahvaürituste korraldamine selleks ettevalmistamata ja kaitseala valitseja poolt tähistamata kohtades.
- (2) Kaitseala valitseja loata on piiranguvööndis keelatud uute ehitiste püstitamine.

#### 5. peatükk RAKENDUSSÄTE

##### § 15. Määruse muutmine

Tunnistada kehtetuks Vabariigi Valitsuse 5. mai 1998. a määruse nr 97 «Leigri looduskaitseala ja Pakri maastikukaitseala kaitse alla võtmine, kaitse-eeskirjade ja välispiiride kirjelduste kinnitamine» (RT I 1998, 41/42, 631; 2000, 30, 176) punkti 2 alapunktid 1 ja 2.

<sup>1</sup> EÜ nõukogu direktiiv 92/43/EMÜ looduslike elupaikade ning loodusliku loomastiku ja taimestiku kaitse kohta (EÜT L 206, 22.07.1992, lk 7–50; C 241, 29.08.1994, lk 175; L 305, 8.11.1997, lk 42–65; L 236, 23.09.2003, lk 667–702; L 284, 31.10.2003, lk 1–53) ja EÜ nõukogu direktiiv 79/409/EMÜ loodusliku linnustiku kaitse kohta (EÜT L 103, 25.04.1979, lk 1–18; L 291, 19.11.1979, lk 111; L 319, 7.11.1981, lk 3–15; L 233, 30.08.1985, lk 33–41; L 302, 15.11.1985, lk 218; L 100, 16.04.1986, lk 22–25; L 115, 8.05.1991, lk 41–55; L 164, 30.06.1994, lk 9–14; C 241, 29.08.1994, lk 175; L 223, 13.08.1997, lk 9–17; L 236, 23.09.2003, lk 667–702).

<sup>2</sup> Kaitseala on moodustatud Vabariigi Valitsuse 5. mai 1998. a määrusega nr 97 «Leigri looduskaitseala ja Pakri maastikukaitseala kaitse alla võtmine, kaitse-eeskirjade ja välispiiride kirjelduste kinnitamine». Tulenevalt Vabariigi Valitsuse 5. augusti 2004. a korralduse nr 615-k «Euroopa Komisjonile esitatav Natura 2000 võrgustiku alade nimekiri» lisa 1 punkti 2 alapunktist 170 hõlmab kaitseala Leigri loodusala, kus tegevuse kavandamisel tuleb hinnata selle mõju loodusala kaitse-eesmärkidele, arvestades Natura 2000 võrgustiku alade suhtes kehtivaid erisusi.

<sup>3</sup> Sulgudes on siin ja edaspidi kaitstava elupaigatüübi koodinumber vastavalt EÜ nõukogu direktiivi 92/43/EMÜ I lisale. Tärniga (\*) on tähistatud esmatähtsad elupaigatüübid.

<sup>4</sup> Kaitseala välispiir ja vööndite piirid on märgitud määruse lisas esitatud kaardil, kasutades Eesti põhikaarti (möötkava 1:10 000), Eesti Metsakorralduskeskuse Kärdla metskonna 1996. aasta puistuplaani ja maakatastri andmeid seisuga juuni 2004. a.

Ala kaardiga saab tutvuda Hiiumaa keskkonnateenistuses, Keskkonnaministeriumis, Keskkonnaministeriumi Info- ja Tehnokeskuses ning Maa-ameti veebilehel maainfosüsteemis ([www.maaamet.ee](http://www.maaamet.ee)).

**Peaminister Andrus ANSIP**

**Keskkonnaminister Villu REILJAN**

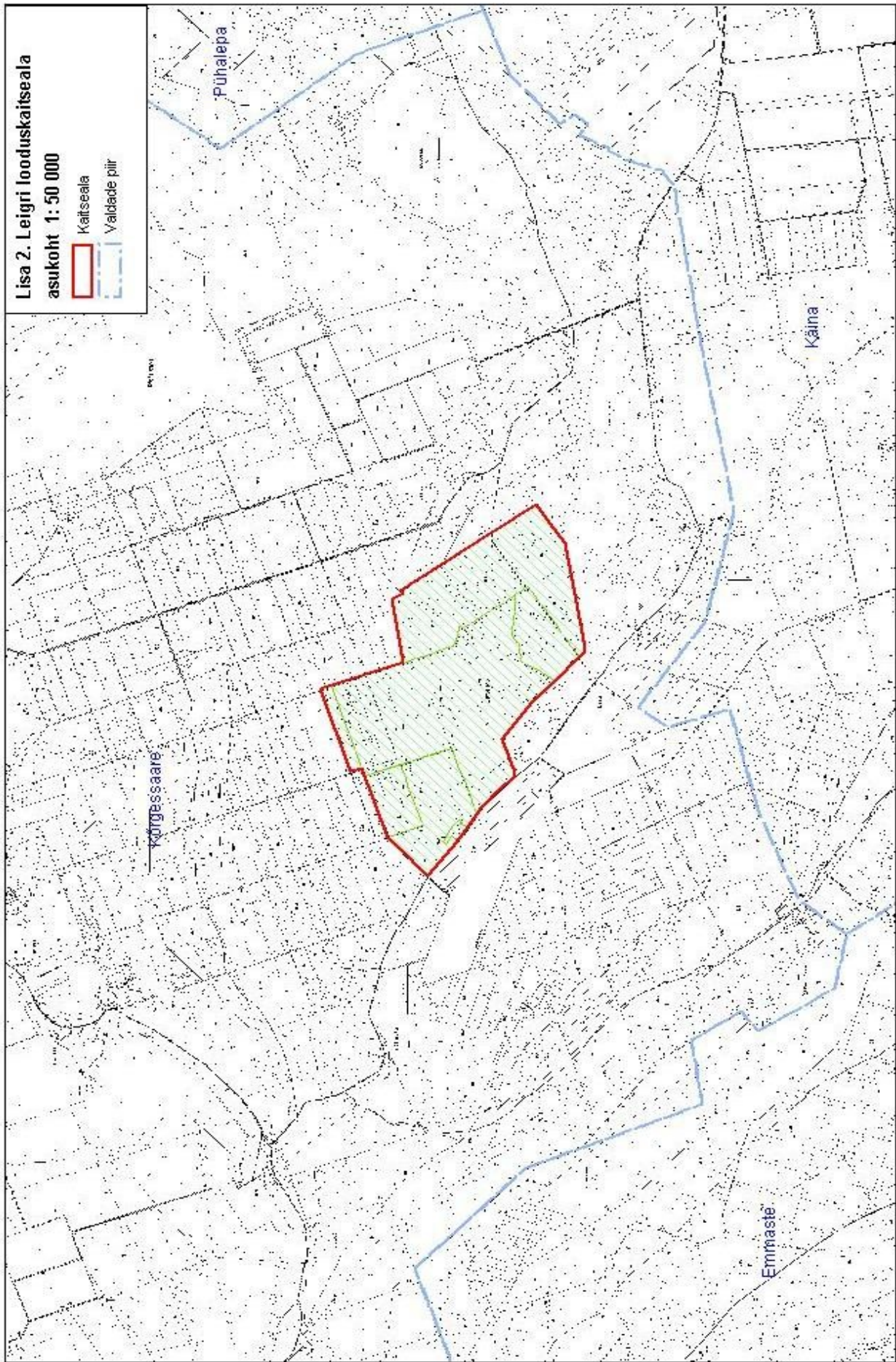
**Riigikantselei peadirektor  
riigisekretäri ülesannetes Marten  
KOKK**

Määruse lisa on avaldatud elektroonilises Riigi Teatajas. Alus: «Riigi Teataja seaduse» § 4 lõige 2 ja riigisekretäri 29.06.2005 resolutsioon nr 17-1/0505738.






Lisa 2. Leigri looduskaitseala

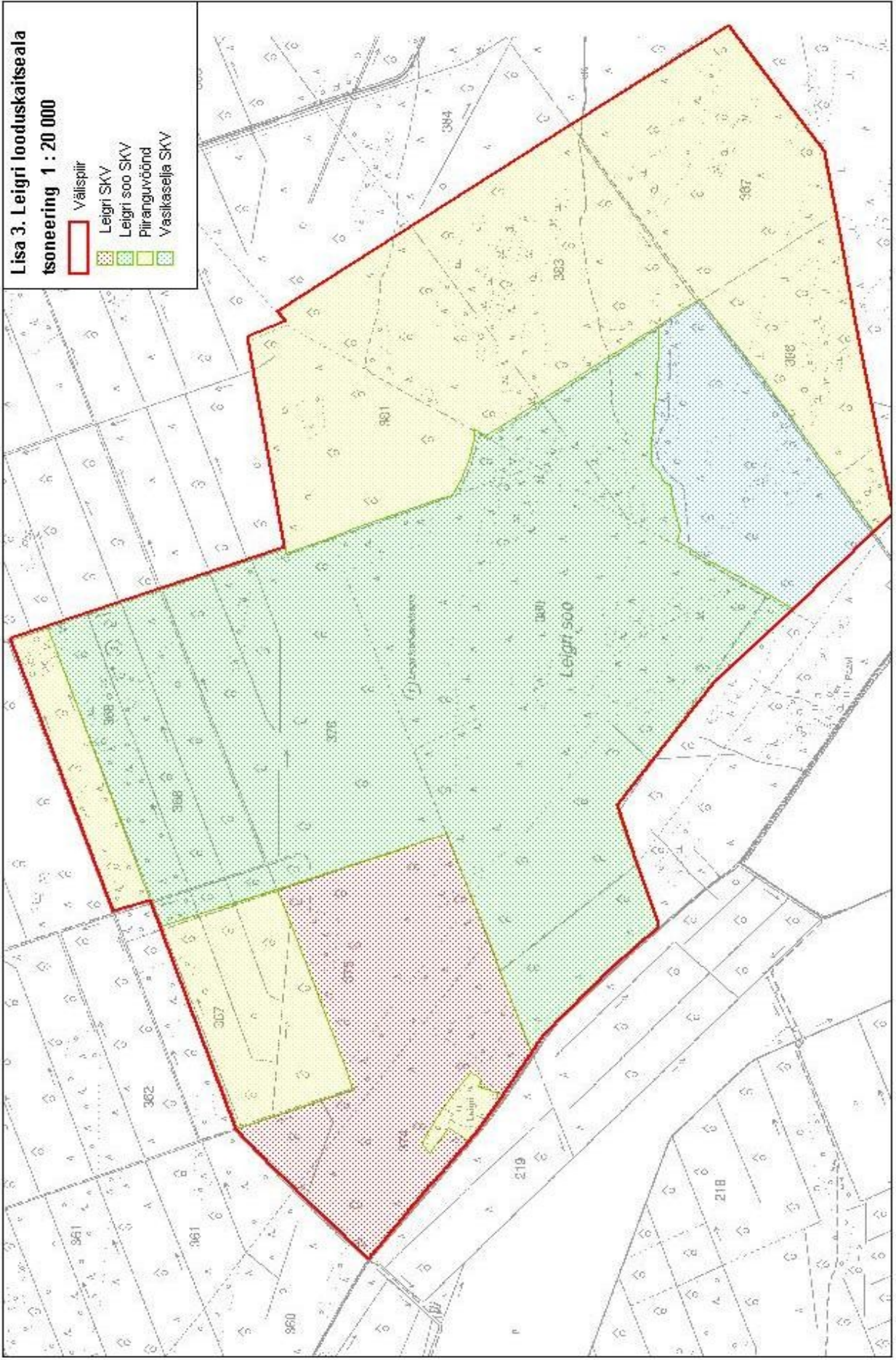
asukoht 1: 50 000

- Kaitseala
- Valdade piir

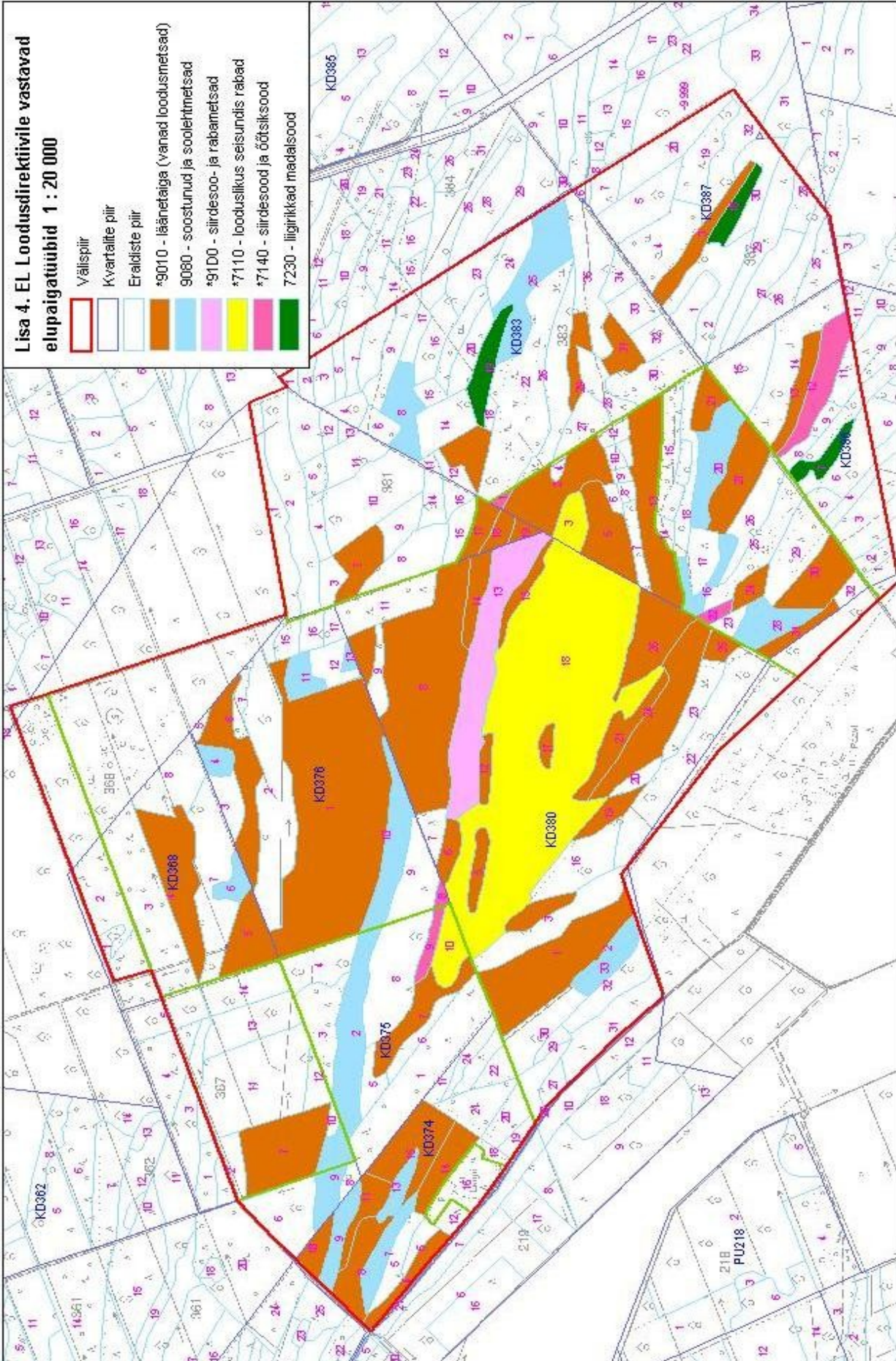


Lisa 3. Leigri looduskaitseala  
tsoneering 1 : 20 000

-  Vällispir
-  Leigri SKV
-  Leigri soo SKV
-  Piiranguvöönd
-  Vasikaselja SKV





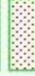
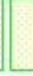


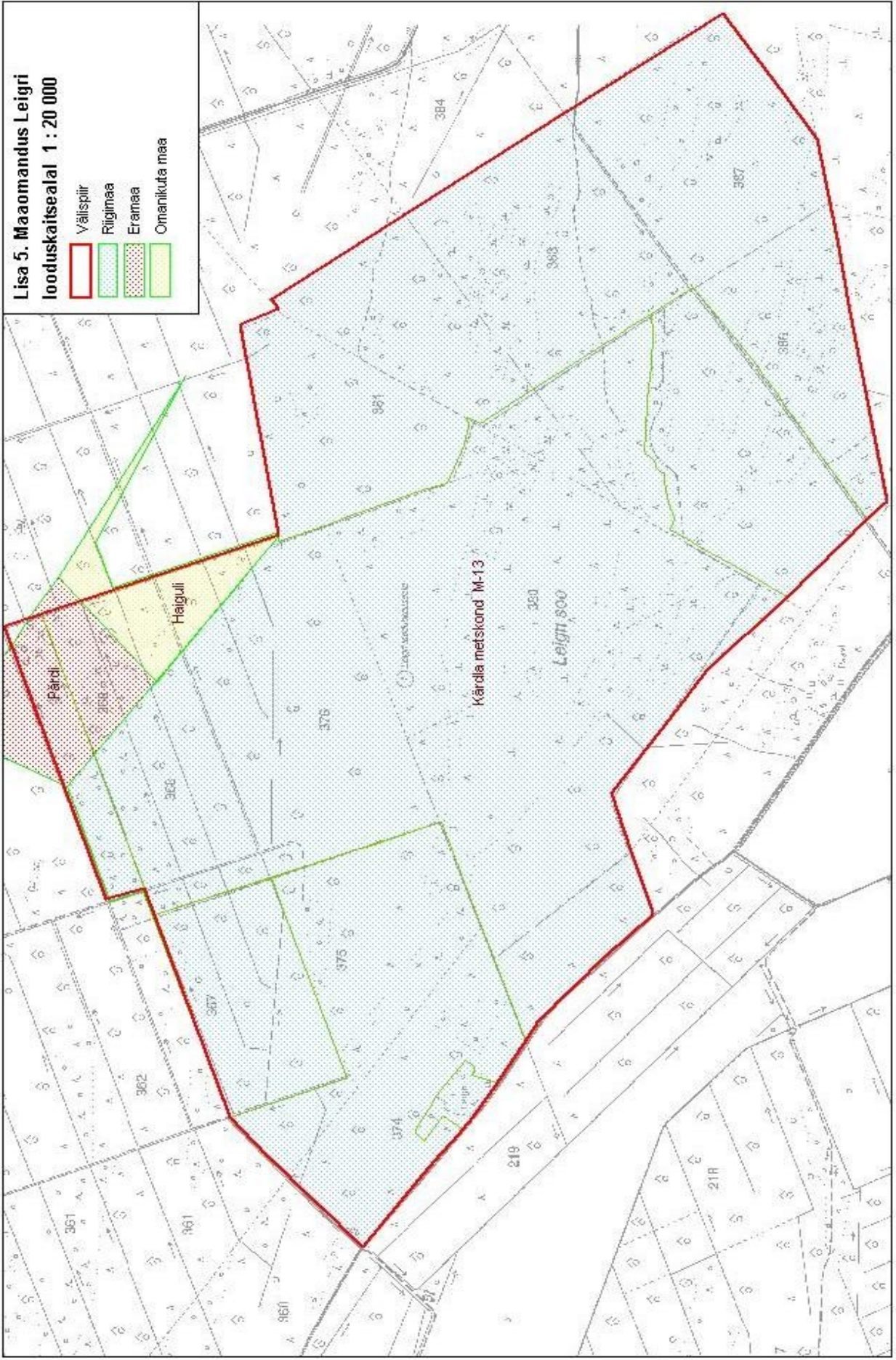


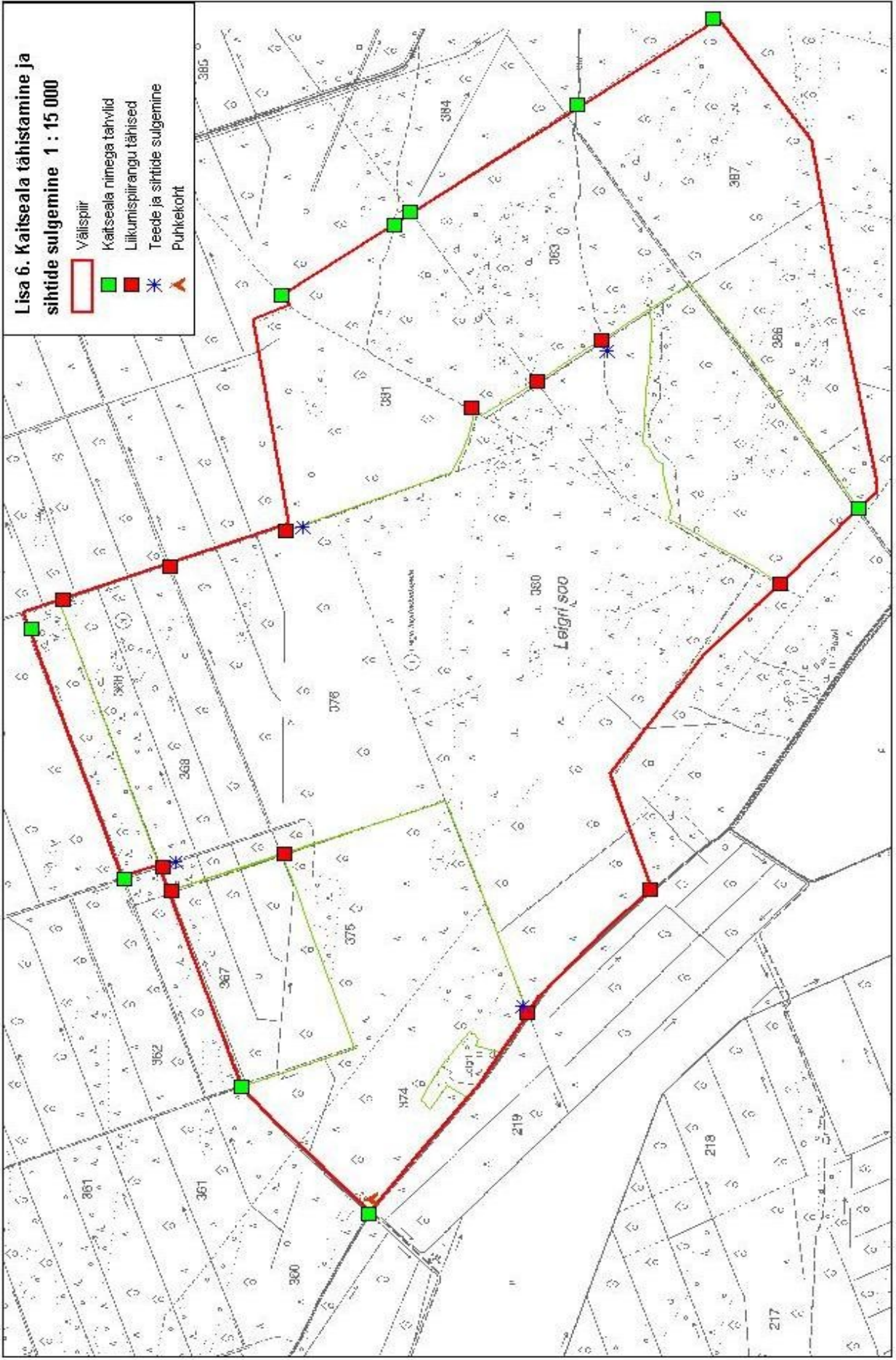
**Lisa 4. EL Loodusdirektiivile vastavad elupaigatuübid 1 : 20 000**

- Välispiir
- Kvartalite piir
- Eraldiste piir
- \*9010 - laämetaga (vanad loodusmetsad)
- 9080 - soostunud ja soolirtmetsad
- \*91D0 - siirdesoo- ja rabametsad
- \*7110 - looduslikus seisundis rabad
- \*7140 - siirdesood ja õõtsiksood
- 7230 - liigrikkad madalsood










**Lisa 5. Maaomandus Leigri  
looduskaitsealal 1 : 20 000**

-  Vällispüir
-  Riigimaa
-  Eramaa
-  Omanikuta maa





**Lisa 7. Raiete plaan 1 : 20 000**

-  Välistpiir
-  Raieviisid
-  Aegiarikme raie
-  Häälraie
-  Harvendus 1 jk
-  Harvendus 2 jk
-  Lagupuu tekitamine
-  Valgustusraie
-  Valkraie

