

KINNITATUD
Keskkonnaameti
22.12.2023
korraldusega nr 1-3/23/693

Laulaste loodusala kaitsekorralduskava



„Vaade Laulaste loodusalale“ Kalev Sepp

Keskkonnaamet 2023

Sisukord

1. Ala iseloomustus	4
1.1 Uuritus ja seire	7
2. Kaitseväärtused ja kaitse eesmärgid	8
3. Kavandatavad kaitsekorralduslikud tegevused	14
3.1. Külastuskorraldus	16
Kasutatud andmeallikad	17

Kasutatud lühendid, mõisted ja selgitused

KE – kaitse-eeskiri

Kaitseväärtus – kaitse-eeskirjas nimetatud kaitstav loodusväärtus (kaitse-eesmärk)

Kaitse eesmärk – kaitseväärtuse soovitud seisund

KeA – Keskkonnaamet

KKK – kaitsekorralduskava

LKS - looduskaitseeadus

LoD – loodusdirektiiv (käsitleb ohustatud elupaikade ning loodusliku loomastiku ja taimestiku kaitsepõhimõtteid)

LiD – linnudirektiiv (sätestab liikmesriikide õigused ja kohustused loodusliku linnustiku kaitseks ja kasutamiseks)

LoA – loodusala (loodusdirektiivi I ja II lisas nimetatud elupaigatüüpide või liikide kaitseks asutatud ala)

LiA – linnuala (linnudirektiivi I lisas nimetatud linnuliikide ja I lisast puuduvate rändlinnuliikide elupaikade kaitseks asutatud ala)

RMK – Riigimetsa Majandamise Keskus

EELIS – Eesti Looduse Infosüsteem

SDF – Natura standardandmebaas

Säilitamine – olemasolevate väärtuste säilitamine (seisund ei muutu halvemaks, säilitamine ei tähenda seda, et seisund peab jääma samaks) (looduslik areng)

Seisundi parendamine – arvestatava esinduslikkusega (C) elupaikade seisundi parendamine (kraavide sulgemine, looduslikule arengule jätmise jms)

Taastamine – tegevused, mis on seotud olemasolevate, kuid halvenenud struktuuriga elupaikade taastamisega (näiteks PLKd, sood)

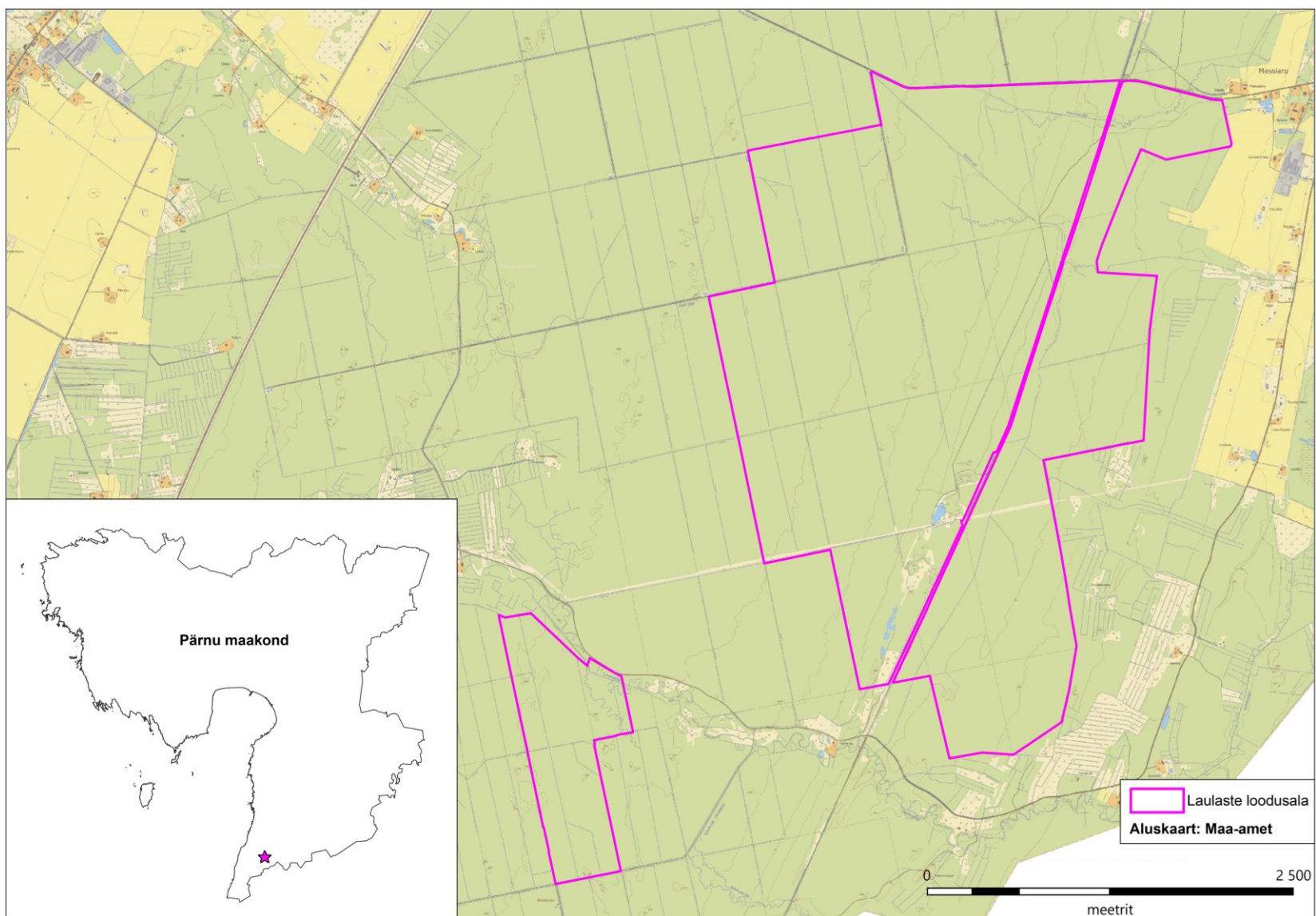
1. Ala iseloomustus

Kaitstava ala nimi	Laulaste looduskaitseala (KLO1000318)
Loodusala nimi	Laulaste loodusala (EE0040309) (RAH0000508) (joonis 1)
Linnuala nimi	Põhja-Liivimaa linnuala (EE0040344) (RAH0000122)
Pindala	1066 ha
Asukoht ja piirid	https://register.keskkonnaportaal.ee/register/internationally-important-area/8953303 , https://register.keskkonnaportaal.ee/register/internationally-important-area/8953141 , https://xgis.maaamet.ee/xgis2/page/link/y-zYkSCM
Kaitsekord	„Laulaste looduskaitseala kaitse alla võtmine ja kaitse-eeskiri” https://www.riigiteataja.ee/akt/105072023087?leiaKehtiv ja Looduskaitseseadus https://www.riigiteataja.ee/akt/106072023018?leiaKehtiv
Koostaja nimi	Kalev Sepp
Koostamise aasta	2023
Kaitsekorralduskava koostamise kord	„Kaitsekorralduskava koostamise ja kinnitamise kord ning kaitsekorralduskava kinnitaja määramine” https://www.riigiteataja.ee/akt/104112022001

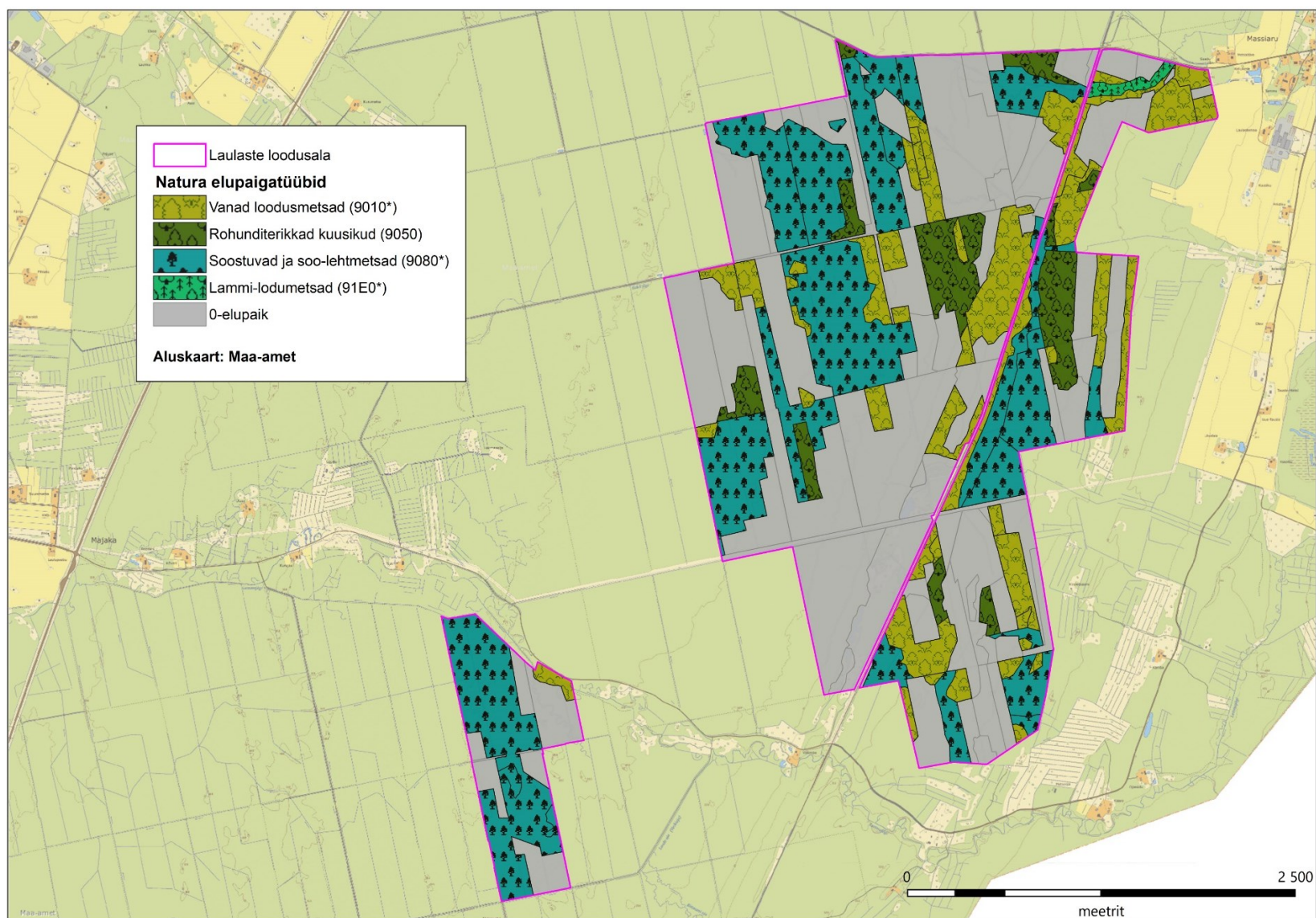
Kahest lahustükist koosneva Laulaste loodusala peamiseks eesmärgiks on elupaigatüübi jõed ja ojad (3260) ning metsaelupaikade säilitamine looduslikus seisundis, samuti saarma (*Lutra lutra*), jõesilmu (*Lampetra fluviatilis*) ja paksukojalise jõekarbi (*Unio crassus*) elupaikade kaitse.

Kaitsekorralduskava annab soovitusel kaitstava ala valitsejale kaitse eesmärkide saavutamise parimatest viisidest, kuid ei loo õigusi ega kohustusi kolmandatele isikutele.

Laulaste loodusala KKK on koostatud tähtajatult. Kava vaadatakse üle ja uuendatakse põhjendatud juhtudel kaitseväärtuste kaitse tagamise eesmärgil lähtuvalt tulemuslikkuse hindamise või uue inventuuri andmetest.



Joonis 1. Laulaste loodusala paiknemine Pärnu maakonnas (*aluskaart: Eesti Põhikaart, Maa-ameti WMS kaardirakendus 2023*).



Joonis 2. Laulaste looduslal inventeeritud elupaigatüüpide paiknemine (aluskaart: Eesti Põhikaart, Maa-ameti WMS kaardirakendus 2023).

1.1 Uuritus ja seire

Inventuurid ja uuringud

2018. a on alal läbi viidud Natura elupaikade inventuur, töö teostas A. Hallang. Inventuuri andmetel leiduvad loodusosalal järgmised elupaigatüübid: vanad looduspõõsad (9010*), rohunditerikkad kuusikud (9050), soostuvad ja soo-lehtmetsad (9080*) ning lammi-lodumetsad (91E0*). Inventuuri käigus registreeriti ka kohatud VEP indikaatorite ning kaitsealuste taime- ja seeneliikide leiukohad. Ülejäänud kaitsealuste liikide vaatlusandmed pärinevad aastatest 2013-2023. Tabelites 1 ja 2 kirjeldatud kaitseväärtuste seisundid on esitatud siin nimetatud inventuuri andmete ning olemasolevate vaatlus- ja seireandmete põhjal.

Alal läbi viidud inventuurid tuginevad inventeerimise juhenditele, mis on kättesaadavad Keskkonnaministeeriumi kodulehel (välja toodud ka kasutatud andmeallikate all).

Riiklik seire

Loodusala jääb Lõuna-Pärnumaa seireala (SJB0833000) sisse, kus riikliku keskkonnaseire allprogrammi „Must-toonekure seire“ (PR0172) raames toimub musta-toonekure seire. Loodusosalal paiknevas Laulaste seirealal viiakse riikliku keskkonnaseire allprogrammi „Apteegikaani seire“ (PR0043) raames läbi apteegikaani seiret. Laulaste loodusala kuulub kogu ulatuses ka Põhja-Liivimaa linnuala koosseisu mistõttu viiakse alal regulaarselt läbi linnustikuloendusi. Viimane loendus toimus aastal 2022.

Inventuuride ja uuringute vajadus

Andmed saarma (*Lutra lutra*) ning paksukojalise jõekarbi (*Unio crassus*) ning nende elupaikade seisundi kohta on vananenud ja/või puudulikud. Laulaste loodusosalal paiknevaid vooluveekogusid on vajalik uurida looduskaitsealustel väärtuslike liikide osas. Lemmejões on varasemalt läbi viidud seireuuringuid, mille käigus registreeriti ka silmuvastsete arvukus. Seiret viidi läbi 3 aastase intervalliga, viimased andmed pärinevad aastast 2013. Ajakohase info saamiseks oleks mõistlik Lemmejões seiretegevust jätkata.

2. Kaitseväärtused ja kaitse eesmärgid

Laulaste loodusala kaitseväärtusteks on elupaigatüübid jõed ja ojad (3260), vanad looduspõõsad (9010*) ning soostuvad ja soolehtmetsad (9080*). Loodusala kaitse-eesmärkide hulka kuulub ka jõesilmu (*Lampetra fluviatilis*), saarma (*Lutra lutra*) ja paksukojalise jõekarbi (*Unio crassus*) ning nende elupaikade kaitse. Loodusalaga samadesse piiridesse jääva Laulaste LKA kaitse-eesmärkide hulka kuulub veel ka musta-toonekure (*Ciconia nigra*) ja apteegikaani (*Hirudo medicinalis*) ning nende elupaikade kaitse.

Alal leidub hulgaliselt mitmesuguseid looduskaitsealsetelt väärtuslike liike. II kaitsekategooria sambla- ja samblikuliikidest leidub tamarisk-kariksammalt (*Frullania tamarisci*) ning tera-mõhnsamblikku (*Bacidia biatorina*), samuti on alal registreeritud haruldane putukaliik väike-punalamesklane (*Cucujus cinnaberinus*). II kaitsekategooria linnuliikidest on kõige hiljutisemate vaatlusandmete põhjal esindatud valgeselg-kirjurähn (*Dendrocopos leucotos*) ja laanerähn (*Picoides tridactylus*).

III kaitsekategooria liikidest on alal esindatud sulgjas õhik (*Neckera pennata*), harilik kopsusamblik (*Lobaria pulmonaria*), haavanääts (*Junghuhnia pseudozilingiana*), helleri ebatähtleht (*Anastrophyllum hellerianum*), harilik koobassamblik (*Thelotrema lepadinum*) ning suur nõöpsamblik (*Megalania grossa*). Hiljutiste vaatluste¹ käigus on alal registreeritud ka mitmed III kaitsekategooria linnuliigid, nagu näiteks õõnetuvi (*Columba oenas*), väike-kirjurähn (*Dryobates minor*), mustarähn (*Dryocopus martius*), värbkakk (*Glaucidium passerinum*), sookurg (*Grus grus*), hallpea-rähn (*Picus canus*), händkakk (*Strix uralensis*), laanepüü (*Tetrastes bonasia*) ning hoburästas (*Turdus viscivorus*).

Tabelites 1 ja 2 võetakse kokku Laulaste loodusala kaitseväärtuste hoidmisega seotud kaitse eesmärgid, soodsa looduskaitse seisundi saavutamist või hoidmist mõjutavad tegurid ning nende ärahoidmiseks või leevendamiseks ettenähtavad meetmed ning kaitsetegevuse oodatavad tulemused kaitsekorralduskava perspektiivis. Koosluste, liikide, kasvukohtade või elupaikade soodsa seisundi saavutamise või hoidmise tarvis seatavad (hooldamise ja taastamise) meetmed on seatud vastavalt elupaigatüüpidele koostatud hoolduskavadele ja liikide kaitse tegevuskavadele, kui ei ole tabelis märgitud teisiti. Kavad on leitavad Keskkonnaameti kodulehel ja viited on lisatud kasutatud andmeallikate nimekirja.

¹ 2022. a vaatlused (EELIS)

Tabel 1. Laulaste loodusala kaitseväärtuste koondtabel (kooslused).

Kaitseväärtus ²	Seisund ³ (pindala/esinduslikkus)	Kaitse eesmärk ⁴	Mõjutegurid	Meetmed	Oodatav tulemus ⁵	Märkused	Panus üldpindalasse / SDF-i (%) ⁶
Natura kaitseväärtused							
Mageveekogud (vooluveekogud)							
Jões ja ojad (3260) KE – jah, LoD – I, LoA – jah	1 ha / B	Elupaigatüübi säilitamine 1 ha	<ul style="list-style-type: none"> • Madalvee aegne veevaegus • Illegaalne püük • Reostus 	<ul style="list-style-type: none"> • Kontroll • Reovee sisselaskude sulgemine • Looduslikule arengule jätmine 1 ha 	Heas seisundis on säilinud 1 ha	Pindala ja esinduslikkus Natura SDF järgi	0,01/0,03
Metsaelupaigad⁷							
Vanad loodusmetsad (9010*) KE – jah, LoD – I, LoA – jah	<ul style="list-style-type: none"> • 36,4 ha / B • 61,8 ha / C • 57,8 ha / p 	<ul style="list-style-type: none"> • Elupaigatüübi säilitamine 36,4 ha • Elupaigatüübi seisundi parendamine 61,8 ha 	Metsaraie	<ul style="list-style-type: none"> • Kaitse-eeskirja muutmine, metsaelupaigad arvata SKV-sse • Looduslikule arengule jätmine 98,2 ha 	<ul style="list-style-type: none"> • Heas seisundis on säilinud 98,2 ha • Kujunemise potentsiaal 57,8 ha 	Elupaigatüüp on osaliselt piiranguvõõndis	0,1/0,1

² LKS – kaitsekategooria looduskaitseaduse alusel;
KE (jah/ei) – on või ei ole kaitstava ala kaitse-eesmärk;
LoD – loodusdirektiivi lisa number;
LoA (jah/ei) – on või ei ole loodusala kaitse-eesmärk;
LiA (jah/ei) – on või ei ole linnuala kaitse-eesmärk;
LiD – linnudirektiivi lisa number.

³ Elupaigatüübi esinduslikkus: A – väga hea, B – hea, C – arvestatav, p – potentsiaalne

⁴ Kaitse eesmärk seatakse aastaks 2050

⁵ Oodatav tulemus seatakse aastaks 2050 ja tulemuslikkust hinnatakse iga 10 aasta tagant

⁶ 2019. a loodusdirektiivi aruande andmete põhjal (<https://nature-art17.eionet.europa.eu/article17/habitat/report/>)

⁷ 2018. a Natura metsaelupaikade inventuur

Kaitseväärtus ²	Seisund ³ (pindala/esinduslik kus)	Kaitse eesmärk ⁴	Mõjutegurid	Meetmed	Oodatav tulemus ⁵	Märkused	Panus üldpindalasse / SDF-i (%) ⁶
Soostuvad ja soo- lehtmetsad (9080*) KE – jah, LoD – I, LoA – jah	<ul style="list-style-type: none"> • 212,6 ha / B • 45,5 ha / C • 51,3 ha / p 	<ul style="list-style-type: none"> • Elupaigatüübi säilitamine 212,6 ha • Elupaigatüübi seisundi parendamine 45,5 ha 	Metsaraie	<ul style="list-style-type: none"> • Kaitse-eeskirja muutmine, metsaelupaigad arvata SKV-sse • Looduslikule arengule jätmise 258,1 ha 	<ul style="list-style-type: none"> • Heas seisundis on säilinud 258,1 ha • Kujunemise potentsiaal 51,3 ha 	Elupaigatüüp on osaliselt piiranguvõõndis	0,7/0,7
Rohunditerikkad kuusikud (9050) KE – ei, LoD – I, LoA – ei	<ul style="list-style-type: none"> • 24,2 ha / A • 24 ha / B • 2,3 ha / C • 16 ha / p 	<ul style="list-style-type: none"> • Elupaigatüübi säilitamine 48,2 ha • Elupaigatüübi seisundi parendamine 2,3 ha 	<ul style="list-style-type: none"> • Elupaik ei ole LoA ega KE eesmärgiks • Metsaraie 	<ul style="list-style-type: none"> • Lisada kaitse-eesmärgiks • Kaitse-eeskirja muutmine, metsaelupaigad arvata SKV-sse • Looduslikule arengule jätmise 50,5 ha 	<ul style="list-style-type: none"> • Heas seisundis on säilinud 50,5 ha • Kujunemise potentsiaal 16 ha 	<ul style="list-style-type: none"> • Elupaigatüüp on osaliselt piiranguvõõndis • Inventeeritud 2018. a 	0,57/0,7
Lammi- lodumetsad (91E0*) KE – ei, LoD – I, LoA – ei	4 ha / B	Elupaigatüübi säilitamine 4 ha	Elupaik ei ole LoA ega KE eesmärgiks	<ul style="list-style-type: none"> • Lisada kaitse-eesmärgiks • Looduslikule arengule jätmise 4 ha 	Heas seisundis on säilinud 4 ha	Inventeeritud 2018. a	0,1/0,1

Tabel 2. Laulaste loodusala kaitseväärtuste koondtabel (liigid).

Kaitseväärtus	Seisund	Kaitse eesmärk	Mõjutegurid	Meetmed	Oodatav tulemus	Märkused
Natura eesmärgid						
Jõesilm (<i>Lampetra fluviatilis</i>) LKS – ei, KE – jah, LoD – II ja V, LoA – jah	Elupaikades silmuvastsete arvukus kõrge (Kalme ja Priivitsa oja, Lemmejõgi) ⁸	Elupaikade säilitamine	<ul style="list-style-type: none"> • Kalapüük • Veevaesus põuastel suvedel 	<ul style="list-style-type: none"> • Kaitsekorra muutmine • Seire 3 aastase intervalliga 	Elupaikade säilimine Kalme ja Priivitsa ojas ning Lemmejões	Arvukuse hinnang anti jõesilmu vastsete põhjal, keda ojasilmu vastsetest väliselt eristada ei ole võimalik – osa jõesilmu vastsetest võisid tõenäoliselt olla ojasilmu vastsed
Saarmas (<i>Lutra lutra</i>) LKS – III, KE – jah, LoD – II ja IV, LoA – jah	Seisund teadmata	<ul style="list-style-type: none"> • Andmete täpsustamine • Elupaiga säilitamine 	<ul style="list-style-type: none"> • Info puudumine • Veevaesus põuastel suvedel 	Inventuur	<ul style="list-style-type: none"> • Andmed on täpsustatud • Elupaiga säilimine 	<ul style="list-style-type: none"> • 4-5 saarmapaani (Lemmejõgi)⁹ • Natura SDF: seisund C
Paksukojaline jõekarp (<i>Unio crassus</i>) LKS – II, KE – jah, LoD – II ja IV, LoA – jah	Seisund teadmata	<ul style="list-style-type: none"> • Andmete täpsustamine • Elupaiga säilitamine 	<ul style="list-style-type: none"> • Info puudumine • Veevaesus põuastel suvedel 	Inventuur	<ul style="list-style-type: none"> • Andmed on täpsustatud • Elupaiga säilimine 	Natura SDF: seisund C
Siseriiklikud eesmärgid						
Must-toonekurg (<i>Ciconia nigra</i>) LKS – I, KE – jah, LiD – I, LiA – jah	Elupaik (105 ha) liigi poolt asustamata, pesa varisenud ¹⁰	Elupaiga säilitamine 105 ha	Pesitsusaegne häirimine	<ul style="list-style-type: none"> • Liikumispiiranguga ala tähistamine • Järelevalve • Elupaiga looduslikule 	Vähemalt 1 pesitsev paar	Pesitsuspaik asub metsaelupaiga tüüpide levikualal

⁸ Eesti meriforelli kudejõgede taastootmispotentsiaali hindamine 2015. a aruanne

⁹ Lemmejõe LoA KKK 2013-2022

¹⁰ 2022. a vaatlus (EELIS)

				arengule jätmise 105 ha		
Apteegikaan (<i>Hirudo medicinalis</i>) LKS – II, KE – jah, LoD – II ja IV, LoA – ei	8 isendi elupaik 0,54 ha ¹¹	Elupaiga säilitamine 0,54 ha	Elupaiga veevaesus põuastelsuvedel	Elupaiga looduslikule arengule jätmise 0,54 ha	Elupaiga säilimine 0,54 ha	Elupaik kasutusest väljas olevasse karjääri tekkinud tiigis, elupaiga kvaliteedihinnang: 3, pikemate põuaperioodidega kuivab suures osas ära ¹¹
Valgeselg-kirjurähn (<i>Dendrocopos leucotos</i>) LKS – II, KE – ei, LiD – I, LiA – jah	1-10 paari pesitsuspaik 383,1 ha ¹²	Pesitsuspaiga säilitamine 383,1 ha	Ei ole KE eesmärgiks	<ul style="list-style-type: none"> • Lisada kaitse-eesmärgiks • Pesitsuspaiga looduslikule arengule jätmise 140,7 ha 	1-10 pesitsevat paari	
Laanerähn (<i>Picooides tridactylus</i>) LKS – II, KE – ei, LiD – I, LiA – jah	2 paari pesitsuspaik 140,7 ha ¹³	Pesitsuspaiga säilitamine 140,7 ha	Ei ole KE eesmärgiks	<ul style="list-style-type: none"> • Lisada kaitse-eesmärgiks • Pesitsuspaiga looduslikule arengule jätmise 140,7 ha 	2 pesitsevat paari	Pesitsuspaik a sub enamjaolt SKV-s
Väike-punalamesklane (<i>Cucujus cinnaberinus</i>) LKS – II, KE – ei, LoD – II ja IV, LoA – ei	1 pesa alal 21 ha ¹⁴	Sigimispaiiga säilitamine 21 ha	<ul style="list-style-type: none"> • Ei ole KE eesmärgiks • Metsaraie 	<ul style="list-style-type: none"> • Lisada kaitse-eesmärgiks • Metsaelupaiga arvata SKV-sse • Sigimispaiiga looduslikule arengule jätmise 21 ha 	Liik on loodusalal esindatud	Leitud 1 valmik

¹¹ Apteegikaani seire 2023. a

¹² 2022. a vaatlus (EELIS)

¹³ 2022. a vaatlus (EELIS)

¹⁴ 2020. a vaatlus (EELIS)

Tamarisk-kariksammal <i>(Frullania tamarisci)</i> LKS – II, KE – ei, LoD – ei, LoA – ei	1 isendi (substraadiühiku) kasvukoht 8,1 ha ¹⁵	Kasvukoha säilitamine 8,1 ha	<ul style="list-style-type: none"> • Ei ole KE • eesmärgiks • Metsaraie 	<ul style="list-style-type: none"> • Lisada kaitse- • eesmärgiks • Metsaelupaigad • arvata SKV-sse • Kasvukoha • looduslikule • arengule jätmise 8,1 • ha 	Liik on loodusalal esindatud	Suure haava tüvel
Tera-mõhnsamblik <i>(Bacidia biatorina)</i> LKS – II, KE – ei, LoD – ei, LoA – ei	2 isendi (substraadiühiku) kasvukoht 11 ha ¹⁶	Kasvukoha säilitamine 11 ha	<ul style="list-style-type: none"> • Ei ole KE • eesmärgiks • Metsaraie 	<ul style="list-style-type: none"> • Lisada kaitse- • eesmärgiks • Metsaelupaigad • arvata SKV-sse • Kasvukoha • looduslikule • arengule jätmise 11 • ha 	Liik on loodusalal esindatud	Kasvab 2 puul

¹⁵ 2020. a vaatlus (EELIS)

¹⁶ 2020. a vaatlus (EELIS)

3. Kavandatavad kaitsekorralduslikud tegevused

Natura 2000 andmevormis tuleb teha muudatus ning kaitse-eesmärkide hulka tuleb arvata elupaigatüübid rohunditerikkad kuusikud (9050) ning lammi-lodumetsad (91E0*). Lisaks tuleb kaitse-eesmärkide hulka arvata järgnevad II kaitsekategooria liigid: valgeselg-kirjurähn (*Dendrocopos leucotos*), laanerähn (*Picoides tridactylus*), väike-punalamesklane (*Cucujus cinnaberinus*), tamarisk-kariksammal (*Frullania tamarisci*) ning tera-mõhnsamblik (*Bacidia biatorina*). Looduskaitseliselt väärtuslike liikide osas tuleb uurida alal paiknevaid vooluveekogusid (Priivitsa, Kalme, Kabli oja ning Lemmejõgi). Otstarbekas oleks keelata aastaringset kalapüük Kalme ojas ning püük silmutorbikute ja -mõrdadega Priivitsa ojas. Püügi keelamine tagaks nimetatud ojaes jõesilma asurkondade soodsa kaitse seisundi.

Vajalike tegevuste tabelisse (tabel 3) on koondatud tööd, mis on vajalikud kaitse eesmärkide saavutamiseks, tabelit võidakse tulevikus täiendada. Metsaelupaigatüüpide puhul seatakse oodatava tulemuse saavutamise aastaks 2050, tulemuslikkust hinnatakse iga 10 aasta tagant.

Tabelis on tegevused jaotatud vastavalt tegevuse olulisusele järgmistesse prioriteetsusklassidesse:

- 1) esimene prioriteet – hädavajalik tegevus, milleta kaitse eesmärkide täitmine planeeritavas ajavahemikus on võimatu, see on kaitseväärtuste säilimisele ja toimiva ohuteguri kõrvaldamisele suunatud tegevus (taastamine, taasloomine); kaitsekorralduse tulemuslikkuse hindamiseks vajalik tegevus (inventeerimine);
- 2) teine prioriteet – vajalik tegevus, mis on suunatud väärtuste taastamisele ja potentsiaalsete ohutegurite kõrvaldamisele;
- 3) kolmas prioriteet – soovituslik tegevus ehk tegevus, mis aitab kaudselt kaasa väärtuste säilimisele ja taastamisele ning ohutegurite kõrvaldamisele (infotahvlid, külastustaristu).

Tabel 3. Vajalikud tegevused aastaks 2033.

Jrk	Tegevuse nimetus	Maht	Tegevuse tüüp	Korraldaja	Prioriteet	Ajagraafik
Inventuurid, seired, uuringud						
1	Vooluveekogude looduskaitseks väärtuslike liikide uuring (saarmas, paksukojaline jõekarp)		Inventuur	KeA	I	2025
2	Vooluveekogude hüdrobioloogiline seire (jõesilm)		Seire	KeA	I	Iga 3 aasta tagant
Hooldus, taastamine ja ohjamine						
3	Vanad loodusmetsad (9010*) seisundi parendamine	61,8 ha	Koosluse seisundi parendamine läbi loodusliku arengu	KeA	I	2050 ¹⁷
4	Soostuvad ja soo-lehtmetsad (9080*) seisundi parendamine	45,5 ha	Koosluse seisundi parendamine läbi loodusliku arengu	KeA	I	2050
5	Hariliku kuusega rohunditerikkad metsad (9050) seisundi parendamine	2,3 ha	Koosluse seisundi parendamine läbi loodusliku arengu	KeA	I	2050
Kavad, eeskirjad						
6	Kaitsekorralduskava uuendamine		Tegevuskava	KeA	I	1 kord kümne aasta jooksul
7	Kaitsekorralduskava tulemuslikkuse hindamine		Tegevuskava	KeA	I	1 kord kümne aasta jooksul
8	Kaitsekorra ja kaitse-eesmärkide muutmine		Kaitsekorra muutmine	KeA	I	2025

¹⁷ Oodata v tulemus sea takse aastaks 2050 ja tulemuslikkust hinna takse iga 10 aasta tagant

3.1. Külastuskorraldus

Laulaste loodusala asub Tallinn-Pärnu-Ikla maanteest ligikaudu 2 kilomeetri kaugusel ning ala külastuskoormus on tõenäoliselt madal. Loodusala kõrvalt läheb mööda RMK Oandu-Aegviidu-Ikla matkatee, mille puhul on tegemist esimese tervet Eestit läbiva matkarajaga. Rada paikneb loodusala põhjaservas, kulgedes mööda Kabli-Massiaru maanteed. Raja äärde on paigaldatud infostend, millel tutvustatakse ajaloolist Riiseli-Orajõe kitsarööpmelist raudteeliini. Tänapäeval on raudteetrassi asemel kruusatee, mis kulgeb otse läbi Laulaste loodusala. Kuna matkarada loodusalt läbi ei lähe, siis ei ole alale rajatud ka spetsiaalset külastustaristut.

Kasutatud andmeallikad

- Järvekülg, R., Pihu, R., Sinimets, A., Kesler, M., Taal, I., Lauringson, G. (2015). *Eesti meriforelli kudejõgede taastootmispotentsiaali hindamine 2015*. EMÜ PKI limnoloogiakeskus, TÜ Eesti Mereinstituut, MTÜ Trulling. Tartu. Kättesaadav: <https://kliimaministerium.ee/media/5124/download>
- Keskkonnaagentuur. (2010). *Eesti looduse infosüsteem (EELIS)*. Kasutamise kuupäev: 20. august 2023. a., allikas <https://www.eelis.ee/>
- Keskkonnaagentuur. (2023). *Keskkonnaportaal*. Kasutamise kuupäev: 20. august 2023. a., allikas <https://keskkonnaportaal.ee/>
- Keskkonnaagentuur. (2023). *Apteegikaani seire 2023. a aruanne*. Keskkonnaagentuur. Kättesaadav: <https://kese.envir.ee/kese/downloadReportFile.action?fileUid=31900649&monitoringWorkUid=31760892>
- Keskkonnaamet. (2012). *Lemmejõe loodusala kaitsekorralduskava 2013-2022*. Kättesaadav: <https://eelis.ee/GetFile.aspx?fail=-1120917250>
- Maa-amet. (2023). *Maa-ameti geoportaal*. Kasutamise kuupäev: 18. juuli 2023. a., allikas Maa-amet: <https://geoportaal.maaamet.ee/est/>
- Nõumees, T., Alekand, J. (2006). *Laulaste looduskaitseala kaitsekorralduskava aastateks 2007-2016*. Tartu. Kättesaadav: <https://eelis.ee/GetFile.aspx?fail=2093049404>
- Paal, J. (2004). *Euroopas väärtustatud elupaigad Eestis*. Tallinn: AS Kirjastus Ilo ja trükikoda Ilo Print.
- Paal, J. (2007). *Loodusdirektiivi elupaigatüüpide käsiraamat*. Tallinn: Auratrükk.
- Palo, A. (2018). *Loodusdirektiivi metsaelupaikade inventeerimise juhend*. Tartu. Kättesaadav: <https://keskkonnaamet.ee/media/6571/download>
- Riigikantselei. (2010). *Riigi Teataja*. Kasutamise kuupäev: 18. juuli 2023. a., allikas Riigi Teataja: <https://www.riigiteataja.ee/index.html>