

KINNITATUD  
Keskkonnaameti  
12.01.2024  
korraldusega nr 1-3/24/11

# Vardi loodusala (Vardi looduskaitseala ja Vardi hoiuala) kaitsekorralduskava

Keskkonnaamet 2024

## SISUKORD

1. Ala iseloomustus .....	4
1.1. Uuritus ja seired .....	6
2. Kaitseväärtus ja kaitse eesmärgid .....	7
3. Kavandatavad kaitsekorralduslikud tegevused .....	10
3.1. Koosluste hooldustööd.....	12
3.2. Hoiuala tähised.....	12
3.3. Külastuskorraldus .....	12
Kasutatud allikad.....	13

## **Kasutatud lühendid, mõisted ja selgitused**

MO – maaomanik

KE – kaitse-eeskiri

Kaitseväärtus – kaitse-eeskirjas nimetatud kaitstav loodusväärtus (kaitse-eesmärk)

Kaitse eesmärk – kaitseväärtuse soovitud seisund

KeA – Keskkonnaamet

KKK – kaitsekorralduskava

LKS – looduskaitseseadus

KA – kaitseala

LKA – looduskaitseala

HA – hoiuala

LoD – loodusdirektiiv (käsitleb ohustatud elupaikade ning loodusliku loomastiku ja taimestiku kaitsepõhimõtteid)

LoA – loodusala (loodusdirektiivi I ja II lisas nimetatud elupaigatüüpide või liikide kaitseks asutatud ala)

PLK – poollooduslik kooslus

RMK – Riigimetsa Majandamise Keskus

EELIS – Eesti looduse infosüsteem

SKV – sihtkaitsevöönd

PV – piiranguvöönd

SDF – Natura standardandmebaas

Säilitamine – olemasolevate väärtuste säilitamine (seisund ei muutu halvemaks, säilitamine ei tähenda seda, et seisund peab jääma samaks) (looduslik areng)

Seisundi parendamine – arvestatava esinduslikkusega (C) elupaikade seisundi parendamine (kraavide sulgemine, looduslikule arengule jätmise jms)

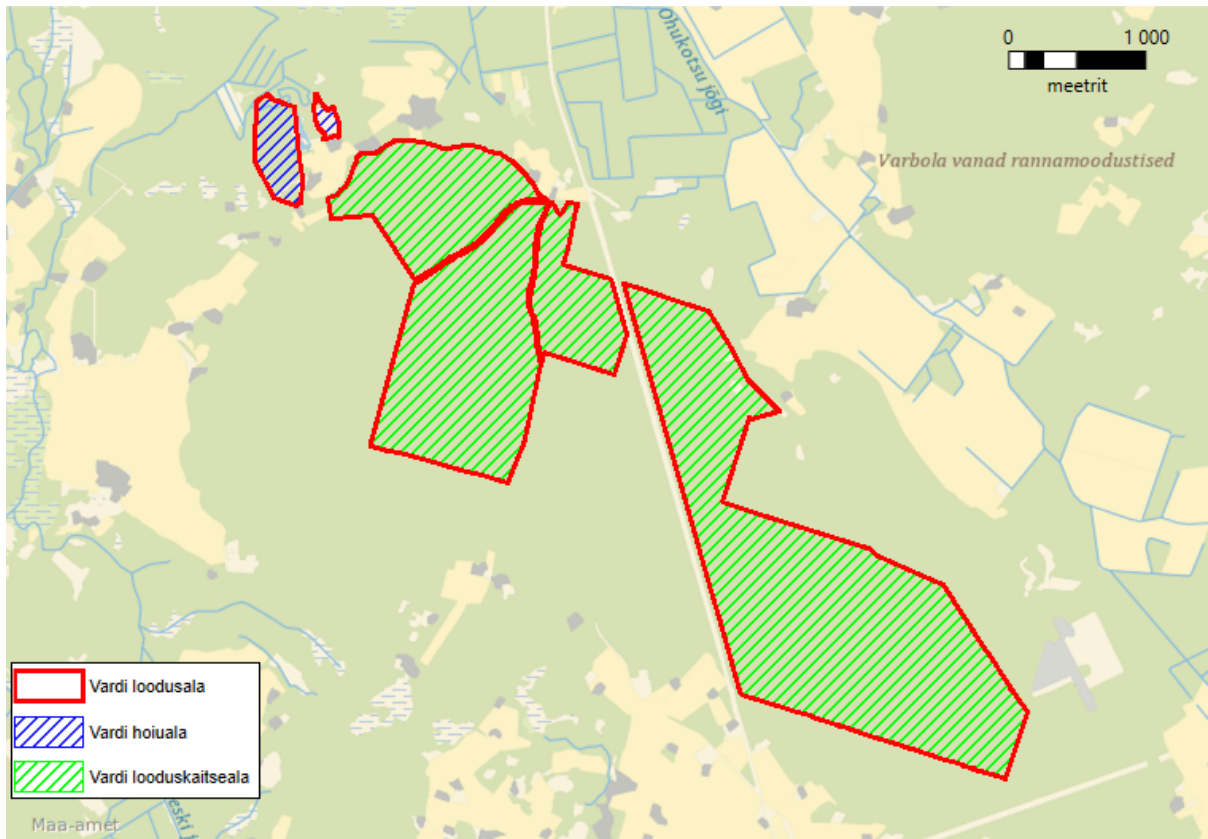
## 1. Ala iseloomustus

Kaitstavate alade nimed	Vardi hoiuala (KLO2000203), Vardi looduskaitseala (KLO1000156)
Loodusala nimi	Vardi loodusala
Pindala	682,2 ha
Asukoht ja piirid	Rapla maakond, Märjamaa vald, Lümandu, Purga, Põlli, Vaimõisa ja Varbola küla (Joonis 1) Asukoht <a href="#">Keskkonnaportaalis</a>
Kaitsekord	Vabariigi Valitsuse 17.05.2007 <a href="#">määrus nr 146</a> „Vardi looduskaitseala kaitse-eeskiri” Vabariigi Valitsuse 27.07.2006 <a href="#">määrus nr 175</a> „Hoiualade kaitse alla võtmine Rapla maakonnas” <a href="#">Looduskaitseadus</a>
Koostaja nimi	Anna Krete Kangur
Koostamise aasta	2023
Kaitsekorralduskava koostamise kord	Keskkonnaministri 2. novembri 2022. a määrus nr 50 „Kaitsekorralduskava koostamise ja kinnitamise kord ning kaitsekorralduskava kinnitaja määramine”

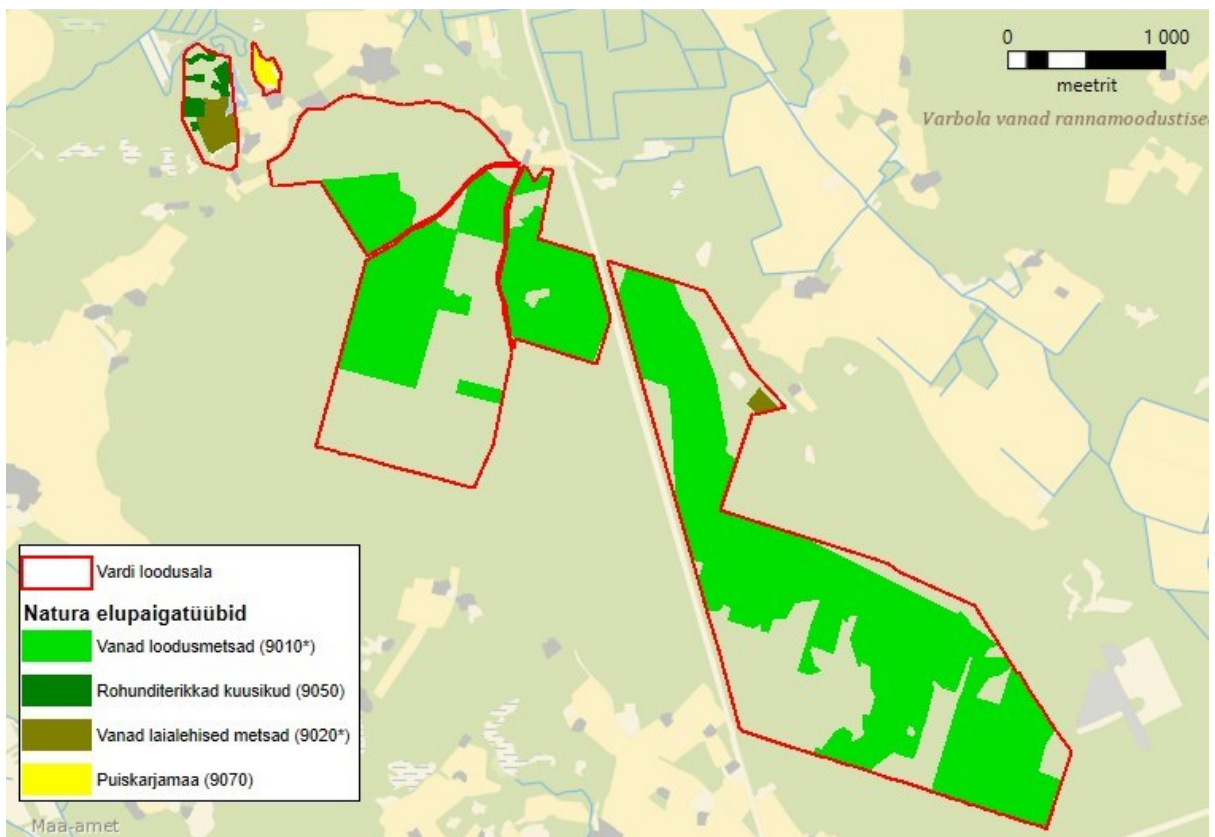
Vardi loodusala koosneb kolmest lahustükist. Loodusala peamiseks väärtuseks on metsakooslused, kuid leidub ka poollooduslikke kooslusi. Loodusala seisundi andmed on puudulikud, seega on alal vajalik läbi viia Natura elupaiga inventuur. Samuti on alal vajalik läbi viia ekspertiis elupaigatüübi ja selle hooldamisviisi väljaselgitamiseks.

Kaitsekorralduskava annab soovitusel kaitstava ala valitsejale kaitse eesmärkide saavutamise parimatest viisidest, kuid ei loo õigusi ega kohustusi kolmandatele isikutele.

Vardi loodusala KKK on koostatud tähtajatult. Kava vaadatakse üle ja uuendatakse põhjendatud juhtudel kaitseväärtuste kaitse tagamise eesmärgil lähtuvalt tulemuslikkuse hindamise või uue inventuuri andmetest.



**Joonis 1.** Vardi loodusala, Vardo hoiuala ja Vardi looduskaitseala. (piirid: EELIS, oktoober 2023; aluskaart: Eesti Põhikaart, Maa-ameti WMS kaardirakendus, oktoober 2023).



**Joonis 2.** Vardi loodusosal kõige hilisemalt inventeeritud Natura elupaigad. (piirid: EELIS, oktoober 2023; aluskaart: Eesti Põhikaart, Maa-ameti WMS kaardirakendus, oktoober 2023).

## **1.1. Uuritus ja seired**

### **Inventuurid ja uuringud**

Loodusalal on erinevat tüüpi loodusdirektiivi I lisas nimetatud elupaigatüüpe kokku 682,2 ha (Joonis 2. EELIS, 2023). Vardi loodusala eesmärkideks olevaid metsaelupaikasid inventeeriti Natura pilootprojekti ja Eestimaa Looduse Fondi inventuuri raames 2000ndate alguses.

„Vardi hoiuala metsaelupaigad” projekti raames inventeerisid 2018. aastal Sander Laherand, Elle Puurmann ja Tõnis Ruber 3,3 ha suurusel alal rohunditerikkaid kuusikuid (9050) (esinduslikkusega C).

1995. aasta Eestimaa Looduse Fond poolt korraldatud inventuuris määrati loodusalale puisniidu (6530\*) elupaigad. Natura pilootprojekti raames on aastal 2000 samale alale määratud vanad laialehised metsad (9020\*) ja puiskarjamaa (9070). Puiskarjamaa elupaika on alale inventeeritud ka 2008. aastal (inventeerijad Marko Vaino, Toomas Kukk, Eerik Leibak, esinduslikkusega A) ja 2014. aastal (inventeerija Meeli Mesipuu, esinduslikkusega A). (EELIS 2023)

Kaitsealustest liikidest on loodusalal registreeritud 10 taimeliigi, 6 loomaliigi ja 1 seeneliigi olemasolu, millest üheksa kuulub II ja kaheksa III kaitsekategooriasse (EELIS, 2023).

### **Inventuuride ja uuringute vajadus**

Vajalik on alal läbi viia Natura elupaikade inventuur (vanad loodusmetsad, vanad laialehised metsad, rohunditerikkad kuusikud, puisniit), et täpsustada elupaikade seisund.

Tegemist on I prioriteedi tööga, mida korraldab Keskkonnaamet.

## 2. Kaitseväärtus ja kaitse eesmärgid

Loodusala kaitse-eesmärkideks olevad väärtused (kaitseväärtused) on kinnitatud Vabariigi Valitsuse 2004. aasta korraldusega<sup>1</sup>, hoiuala omad Vabariigi Valitsuse 2006. aasta määrusega<sup>2</sup> ja kaitseala omad 2007. aasta määrusega<sup>3</sup>. Vardi loodusala kaitse-eesmärgiks on loodusdirektiivi I lisas nimetatud kaitstavad elupaigatüübid puisniidud (6530\*)<sup>4</sup>, vanad looduspõõsad (9010\*), vanad laialehised metsad (9020\*) ja rohunditerikkad kuusikud (9050). Vardi hoiuala kaitse-eesmärk on nõukogu direktiivi 92/43/EMÜ I lisas nimetatud elupaigatüüpide – puisniitude (6530\*), vanade laialehiste metsade (9020\*) ja rohunditerikaste kuusikute (9050) kaitse. Vardi looduskaitseala kaitse-eesmärk on kaitsta haruldasi metsakooslusi ja elupaigatüüpe vanad looduspõõsad (9010\*) ning laialehised metsad (9020\*). Ühtegi liiki loodusala, hoiuala ega looduskaitseala eesmärgiks ei ole seatud.

Hilisemate inventuuride põhjal on algselt kaardistatud elupaigatüübi puisniit (6530\*) asemele määratletud elupaigatüüp puiskarjamaa (9070) ja vanad laialehised metsad (9020\*). On vajalik tellida ekspertiis, et selgitada puiskarjamaaks inventeeritud ala elupaigatüüp ja hinnata, kas ala hooldamine puisniiduna oleks tulevikus võimalik.

Kaitsealal on Vardi sihtkaitsevöönd (305,1 ha) ja Vardi piiranguvöönd (352,7). Metsaelupaikade kaitse tagamiseks on vajalik muuta ala kaitsekorda. Loodusalale jäävad metsaelupaikade looduskaitseala planeeritavad alad.

Tabelites 1 on Vardi loodusala kaitseväärtuste hoidmisega seotud kaitse eesmärgid ja soodsa looduskaitse seisundi saavutamist või hoidmist mõjutavad tegurid. Samuti on tabelites toodud kaitse-eesmärkide täitmist mõjutavad tegurid, negatiivsete tegurite ärahoidmise või leevendamise meetmed ning kaitsetegevuse oodatavad tulemused.

---

<sup>1</sup> Vabariigi Valitsuse 05.08.2004 [korraldus nr 615](#) „Euroopa Komisjonile esitatav Natura 2000 võrgustiku alade nimekiri”

<sup>2</sup> Vabariigi Valitsuse 27.07.2006 [määrus nr 175](#) „Hoiuala kaitse alla võtmine Rapla maakonnas”

<sup>3</sup> Vabariigi Valitsuse 17.05.2007 [määrus nr 146](#) „Vardi looduskaitseala kaitse-eeskiri”

<sup>4</sup> Sulgudes on siin ja edaspidi kaitstava elupaigatüübi koodinumber vastavalt loodusdirektiivi I lisa le. Tärmiga (\*) on tähistatud esmatahtsad elupaigatüübid.

**Tabel 1. Vardi loodusala kaitseväärtuste koondtabel (kooslused)**

Kaitseväärtus <sup>5</sup>	Seisund (pindala/esinduslikkus) <sup>6</sup>	Kaitse eesmärk <sup>7</sup>	Mõjutegurid	Meetmed	Oodatav tulemus <sup>8</sup>	Märkused	Panus üldpindalasse/SDF-i (%) <sup>9</sup>
<b>Poollooduslikud kooslused</b>							
<b>Puisniidud (6530*)</b> HA – jah, LKA – ei, LoD – I, LoA – jah	3 ha / C  SDF andmete põhjal	Elupaigatüübi seisundi parendamine 3 ha	Vale hooldamine	Ekspertiisi tellimine  Taastamine ja seejärel hooldamine 3 ha	Heas seisus elupaiku on säilinud ja taastatud 3 ha	Hilisema inventuuri käigus on alale inventeeritud elupaigad 9020* ja 9070.	0,15–0,075/0,15
<b>Metsaelupaigatüübid</b>							
<b>Vanad loodusmetsad (9010*)</b> HA – ei, LKA – jah, LoD – I, LoA – jah	60,9 ha / B 287,5 ha / C 4,3 ha teadmata seisundiga  Andmed vanad, vajavad täpsustamist	Elupaigatüübi säilitamine 60,9 ha Elupaigatüübi seisundi parendamine 287,5 ha Andmete täpsustamine 4,3 ha	Aegunud andmed	Inventuur	Heas seisus elupaika on säilinud 352,7 ha, sh andmed on täpsustunud 4,3 ha	Natura pilootprojekti raames inventeeritud  SDF-is 351,8 ha, täpsustada pindala ja	0,5/0,6

<sup>5</sup> HA (jah/ei) – on või ei ole hoiuala kaitse-eesmärk, LKA (jah/ei) – on või ei ole looduskaitseala kaitse-eesmärk, LoD – loodusdirektiivi lisa number, LoA (jah/ei) – on või ei ole loodusala kaitse-eesmärk

<sup>6</sup> Elupaigatüübi esinduslikkus: A – väga hea, B – hea, C – arvestatav, p – potentsiaalne

<sup>7</sup> Kaitse eesmärk seatakse aastaks 2050.

<sup>8</sup> Oodatav tulemus seatakse aastaks 2050 ja tulemuslikkust hinnatakse iga 10 aasta tagant.

<sup>9</sup> 2019. a loodusdirektiivi aruande andmete põhjal (<https://nature-art17.eionet.europa.eu/article17/habitat/report/>). Numbrid näitavad, milline on selle loodusala elupaigatüüpide osakaal kogu Eesti elupaigatüüpide /kõikide SDF-i kantud elupaigatüüpide pindalast.



						seisund pärast inventuuri.	
<b>Vanad laialehised metsad (9020*)</b> HA – jah, LKA – jah, LoD – I, LoA – jah	5,9 ha / A 1,7 ha / B  Andmed vanad, vajavad täpsustamist	Elupaigatüübi säilitamine 7,6 ha	Aegunud andmed	Inventuur	Heas seisus elupaika on säilinud 7,6 ha	Natura pilootprojekti raames inventeeritud  SDF-is 8,3 ha, täpsustada pindala ja seisund pärast inventuuri.	0,11/0,11
<b>Rohunditerikkad kuusikud (9050)</b> HA – jah, LKA – ei, LoD – I, LoA – jah	4,2 ha / C  3,3 ha suurune elupaik inventeeriti aastal 2018, 0,9 ha suurune elupaik inventeeriti Natura pilootprojekti raames	Elupaigatüübi säilitamine ja parendamine 4,2 ha suurusel alal	Aegunud andmed 0,9 ha suurusel alal	Inventuur 0,9 ha suurusel alal	Heas seisus elupaika on säilinud 4,2 ha	Valmiv mets mosaiiksel maastikul. Esinduslikkus paraneb aja jooksul läbi loodusliku arengu.  SDF-is 9,4 ha, täpsustada pindala ja seisund pärast inventuuri.	0,05/0,06

### 3. KAVANDATAVAD KAITSEKORRALDUSLIKUD TEGEVUSED

Vajalike tegevuste tabelisse (tabel 2) on koondatud tööd, mis on vajalikud kaitse-eesmärkide saavutamiseks, tabelit võidakse tulevikus täiendada. Tabelis on tegevused jaotatud vastavalt tegevuste olulisusele järgmistesse prioriteetsusklassidesse:

- 1) esimene prioriteet – hädavajalik tegevus, milleta kaitse-eesmärkide täitmine planeeritavas ajavahemikus on võimatu, see on kaitseväärtuste säilimisele ja toimiva ohuteguri kõrvaldamisele suunatud tegevus (taastamine); kaitsekorralduse tulemuslikkuse hindamiseks vajalik tegevus (inventeerimine);
- 2) teine prioriteet – vajalik tegevus, mis on suunatud väärtuste taastamisele ja potentsiaalsete ohutegurite kõrvaldamisele;
- 3) kolmas prioriteet – soovituslik tegevus ehk tegevus, mis aitab kaudselt kaasa väärtuste säilimisele ja taastamisele ning ohutegurite kõrvaldamisele (infotahvliid, külastustaristu).

**Tabel 2. Vajalikud tegevused aastaks 2033**

Jrk	Tegevuse nimetus	Maht	Tegevuse tüüp	Korraldaja	Prioriteet	Ajagraafik
<b>Inventuurid, seired, uuringud</b>						
1	Inventuur metsaelupaikadele (vanad loodusmetsad, vanad laialehised metsad, rohunditerikkad kuusikud, puiskarjamaa)	361,2 ha	Inventuur	KeA	I	2025
2	Ekspertiis puisniidu elupaigale	3 ha	Ekspertiis	KeA	I	2025
<b>Hooldus, taastamine ja ohjamine</b>						
3	Vanade loodusmetsade seisundi parendamine	287,5 ha	Koosluse seisundi parendamine läbi loodusliku arengu <sup>10</sup>	KeA	I	2050 <sup>11</sup>
4	Rohunditerikaste kuusikute seisundi parendamine	4,2 ha	Koosluse seisundi parendamine läbi loodusliku arengu	KeA	I	2050

<sup>10</sup> Seniks jääb looduslikule arengule, kuni inventuur on tehtud ja selgub, kas taastamistegevused on vajalikud.

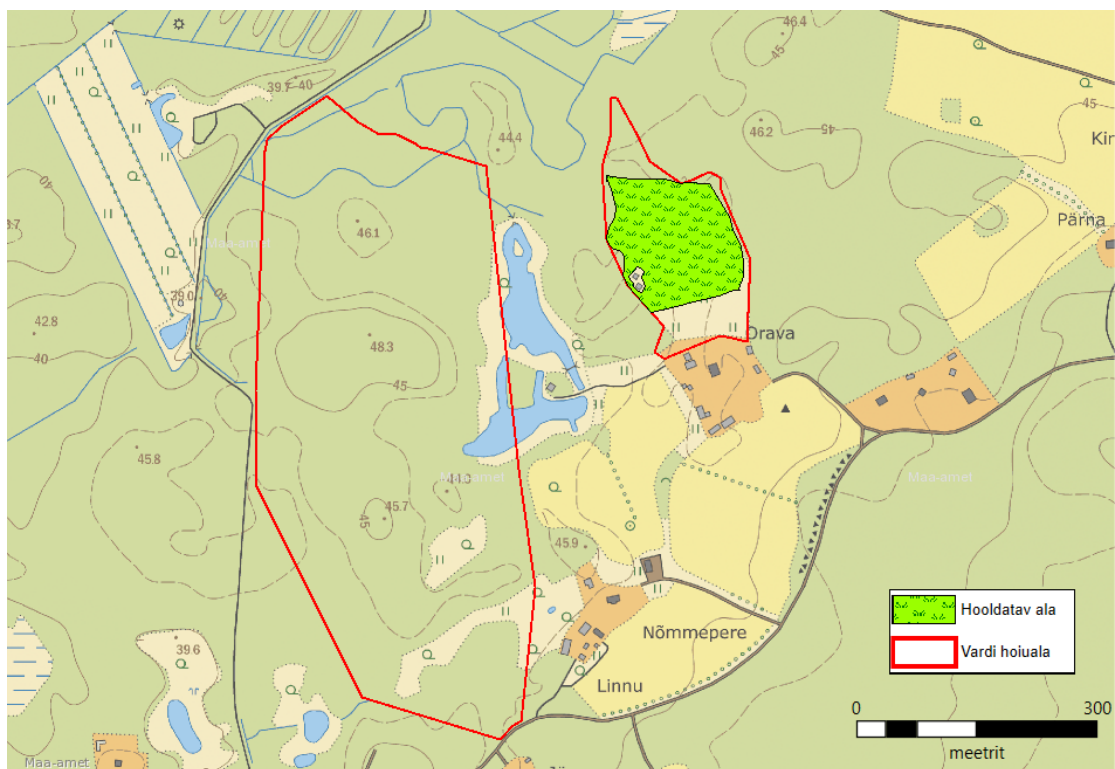
<sup>11</sup> Oodatav tulemus seatakse aastaks 2050 ja tulemuslikkust hinnatakse iga 10 aasta tagant.

5	Pärandniidu hooldamine	2,2 ha	Koosluse hooldustöö	KeA/MO	I	Igal aastal
<b>Taristu, tehnika ja loomad</b>						
6	Looduskaitseala tähise hooldamine	9 tähist	Kaitsealuste objektide tähistamine, tähiste paigaldamine	RMK	II	Vastavalt vajadusele
<b>Kavad, eeskirjad</b>						
7	Kaitsekorralduskava andmete üle vaatamine ja vajadusel uuendamine		Tegevuskava	KeA	I	1 kord kümne aasta jooksul
8	Kaitsekorralduskava tulemuslikkuse hindamine		Tegevuskava	KeA	I	1 kord kümne aasta jooksul

### 3.1. Koosluste hooldustööd

2022. aasta seisuga on Vardi hoiualal hoolduses (makstakse hooldustoetust) olevat poollooduslikku kooslust 2,1 ha (joonis 2) (EELIS 2023). Elupaiga piirid ei kattu hoolduses oleva ala piiridega. Pärast elupaiga inventuuri muuta hoolduses oleva ala piire. Ekspertiisi käigus hinnata, kas edaspidi alal niitmine oleks võimalik.

Poollooduslike koosluste hooldamine on esimese prioriteedi töö, mille hooldajaks riigimaal on RMK, eramaadel toimub hooldus maaomaniku ja KeA koostöös.



Joonis 2. Vardi hoiualal hetkel hoolduses olevad poollooduslik kooslus (puiskarjamaa) (aluskaart: Eesti Põhikaart, Maa-ameti WMS kaardirakendus, seisuga november 2023).

### 3.2. Loodusala tähised

Loodusala on tähistatud 9 tähisega, mille asukoht on nähtav külalistaristu virtuaalkontoris (haldusalisine töökeskkond).

Tähiste paigaldamine ja hooldamine on II prioriteedi töö, mida korraldab Riigimetsa Majandamise Keskus.

### 3.3. Külastuskorraldus

Alal puudub külastustaristu ning käesoleva kaitsekorralduskavaga seda ka ei planeerita.

## Kasutatud allikad

[Eesti Looduse Infosüsteem \(EELIS\)](#). Keskkonnaagentuur.

[Looduskaitseseadus](#) (2004).

Vabariigi Valitsuse 05.08.2004 korraldus nr [615 „Euroopa Komisjonile esitatav Natura 2000 võrgustiku alade nimekirj”](#).

Vabariigi Valitsuse 17.05.2007 määrus nr 146 „[Vardi looduskaitseala kaitse-eeskiri](#)”.

Vabariigi Valitsuse 27.07.2006 määrus nr 175 „[Hoiualade kaitse alla võtmine Rapla maakonnas](#)”.