

# Soontaga-Sauniku loodusala (Soontaga looduskaitseala, Sauniku oja hoiuala ja Purtsi metsise püsielupaik) kaitsekorralduskava 2017-2026



Keskkonnaamet 2016



Euroopa Liit  
Euroopa  
Regionaalarengu Fond



Eesti tuleviku heaks

# SISUKORD

1. SISSEJUHATUS .....	5
1.1. Alade iseloomustus .....	5
1.2. Maakasutus .....	7
1.3. Huvigrupid .....	8
1.4. Kaitsekord .....	8
1.5. Uuritus ja seire .....	10
1.5.1. Läbiviidud inventuurid ja uuringud .....	10
1.5.3 Inventuuride ja uuringute vajadus .....	10
2. VÄÄRTUSED JA KAITSE-EESMÄRGID .....	11
2.1. Elustik .....	11
2.1.1. Palu-karukell .....	11
2.1.2. Must-toonekurg .....	12
2.1.3. Kalakotkas .....	13
2.1.4. Metsis .....	14
2.1.5. Tõugjas .....	16
2.2. Kooslused .....	16
2.2.1. Jõed ja ojad (3260) .....	18
2.2.2. Lamminiidud (6450) .....	20
2.2.3. Vanad loodusmetsad (9010*) .....	21
2.2.4. Rohunditerikkad kuusikud (9050) .....	22
2.2.5. Soostuvad ja soo-lehtmetsad (9080*) .....	22
2.2.6. Siirdesoo- ja rabametsad (91D0*) .....	23
3. Ala ja selle väärtuste tutvustamine ning külastuskorraldus .....	24
4. KAVANDATAVAD KAITSEKORRALDUSLIKUD TEGEVUSED JA EELARVE .....	27
4.1. Seired ja uuringud .....	27
4.1.1. Must-toonekure ja kalakotka seire .....	27

4.1.2. Metsise seire.....	27
4.1.3. Natura elupaigatüüpide inventuur .....	27
4.1.4. Kaitsealuste taimeliikide inventuur.....	27
4.1.5. Poollooduslike koosluste inventuur.....	27
4.1.6. Paisutuse likvideerimine .....	28
4.2. Hooldus ja taastamine .....	27
4.2.1. Palu-karukella kasvukohtade hooldustööd .....	27
4.2.2. Sauniku oja hooldustööd .....	28
4.3. Taristu .....	28
4.3.1. Puhkerajatiste hooldamine .....	28
4.3.2. Infotahvlite hooldamine ja uuendamine .....	28
4.3.3. Tähistamine .....	28
4.4. Kavad, eeskirjad.....	28
4.4.1. Kaitsekorralduskava uuendamine ja tulemuslikkuse hindamine .....	29
4.4.2. Kaitse-eeskirja uuendamine .....	29
4.5. Kaitseala tutvustamine .....	29
4.5.1. Infovoldiku koostamine .....	29
4.6. Eelarve .....	30
5. KAITSEKORRALDUSE TULEMUSLIKKUSE HINDAMINE.....	32
6. KASUTATUD KIRJANDUS.....	35
Lisad .....	37

Vastavalt looduskaitseseaduse §-le 25 on kaitsekorralduskava kaitstavate loodusobjektide alapõhise kaitse korraldamise aluseks. Kaitsekorralduskava annab soovitud kaitseala valitsejale kaitse-eesmärkide saavutamise parimatest viisidest, kuid ei loo õigusi ega kohustusi kolmandatele isikutele.

Kaitsekorralduskava kinnitab Keskkonnaameti peadirektor. Teave kaitsekorralduskava kinnitamise kohta avalikustatakse Keskkonnaameti kodulehel.

**Käesoleva Soontaga-Sauniku loodusala Soontaga looduskaitseala, Sauniku oja hoiuala ja Purtsi metsise püsielupaik**) kaitsekorralduskava (edaspidi ka *KKK*) eesmärk on:

- anda lühike ülevaade kaitstavast alast (edaspidi *ala*) – selle kaitse-eesmärkidest, rahvusvahelisest staatusest, maakasutusest, huvigruppide ning alal läbiviidavast riiklikust seirest;
- anda lühike ülevaade ala eesmärkidest ning hinnang iga põhiväärtuseks oleva liigi, elupaiga vm väärtuse seisundile;
- arvestades alale seatud eesmarke määrata mõõdetavad kaitse-eesmärgid ja kaitsekorralduse oodatavad tulemused kaitsekorraldusperioodi lõpuks;
- anda lühike ülevaade peamistest väärtusi mõjutavatest teguritest, kirjeldada kaitseks vajalikke meetmeid koos oodatavate tulemustega;
- määrata põhiväärtuste säilimisele, taastamisele ja tutvustamisele suunatud kaitsekorralduslike tegevuste elluviimise plaan koos tööde mahu, koha, ulatuse kirjelduse ja orienteeruva maksumusega;
- luua alusdokument kaitseala kaitsekorralduslike tööde elluviimiseks ja rahastamiseks.

Kaitsekorralduskava tutvustati RMK-le 2016. a detsembris. Üldist avalikustamist ei korraldatud, kuna ala on terves ulatuses riigimaal ja valdavalt sihtkaitsevööndis.

KKK koostamisel juhendatakse Eesti Vabariigi kehtivast seadusandlusest ja kaitsekorralduskava koostamise juhendist. Soontaga-Sauniku loodusala kaitsekorralduskava on koostatud kümneks aastaks (2017-2026).

Kava koostas Keskkonnaameti Kaitse planeerimise büroo kaitse planeerimise spetsialist Reet Reiman (tel: 6807910, e-post: [reet.reiman@keskkonnaamet.ee](mailto:reet.reiman@keskkonnaamet.ee)).

Fotod: Reet Reiman (kui ei ole märgitud teisiti)

# 1. SISSEJUHATUS

## 1.1. ALADE ISELOOMUSTUS

**Soontaga looduskaitseala** (KLO1000264, *edaspidi ka* kaitseala või LKA) asub Valga maakonnas Soontaga külas. Kaitseala pindala on kokku 1219 ha. Kaitseala on vastavalt kaitseala eripärale ja majandustegevuse piiramise astmele jagatud neljaks sihtkaitsevööndiks ja üheks piiranguvööndiks.

Soontaga looduskaitseala moodustati 2006. aastal Taani-Eesti koostööprojekti Eesti metsakaitsealade võrgustik (1999-2001) ettepanekul (Viilmaa, jt 2001), lähtudes eelkõige metsakoosluste kaitse vajadusest.

Soontaga looduskaitseala kaitse-eesmärgid on nõukogu direktiivi 92/43/EMÜ looduslike elupaikade ning loodusliku loomastiku ja taimestiku kaitse kohta I lisas nimetatud elupaigatüüpide – lamminiidud (6450), vanad loodumetsad (9010\*), rohunditerikkad kuusikud (9050), soostuvad- ja soo-lehtmetsad (9080\*) ning siirdesoo- ja rabametsad (91D0\*) kaitse, nõukogu direktiivi 79/409/EMÜ loodusliku linnustiku kaitse kohta I lisas nimetatud liikide, mis on ühtlasi I ja II kategooria kaitsealused liigid, kaitse ja alale tüüpilise taimeliigi – palu-karukella (*Pulsatilla patens*) kaitse ning hariliku männi genofondi säilitamine.

Kaitsealustest liikidest on kaitsealal esindatud (Keskkonnaregistri järgi, seisuga november 2016):

I kaitsekategooria: must-toonekurg (*Ciconia nigra*), kalakotkas (*Pandion haliaetus*)

II kaitsekategooria: metsis (*Tetrao urogallus*), kanakull (*Accipiter gentilis*), laanerähn (*Picoides tridactylus*), palu-karukell (*Pulsatilla patens*), nõmmnelk (*Dianthus arenarius*)

III kaitsekategooria: hiireviu (*Buteo buteo*), karukold (*Lycopodium clavatum*), roomav-övilge (*Goodyera repens*), harilik ungrukold (*Huperzia selago*).

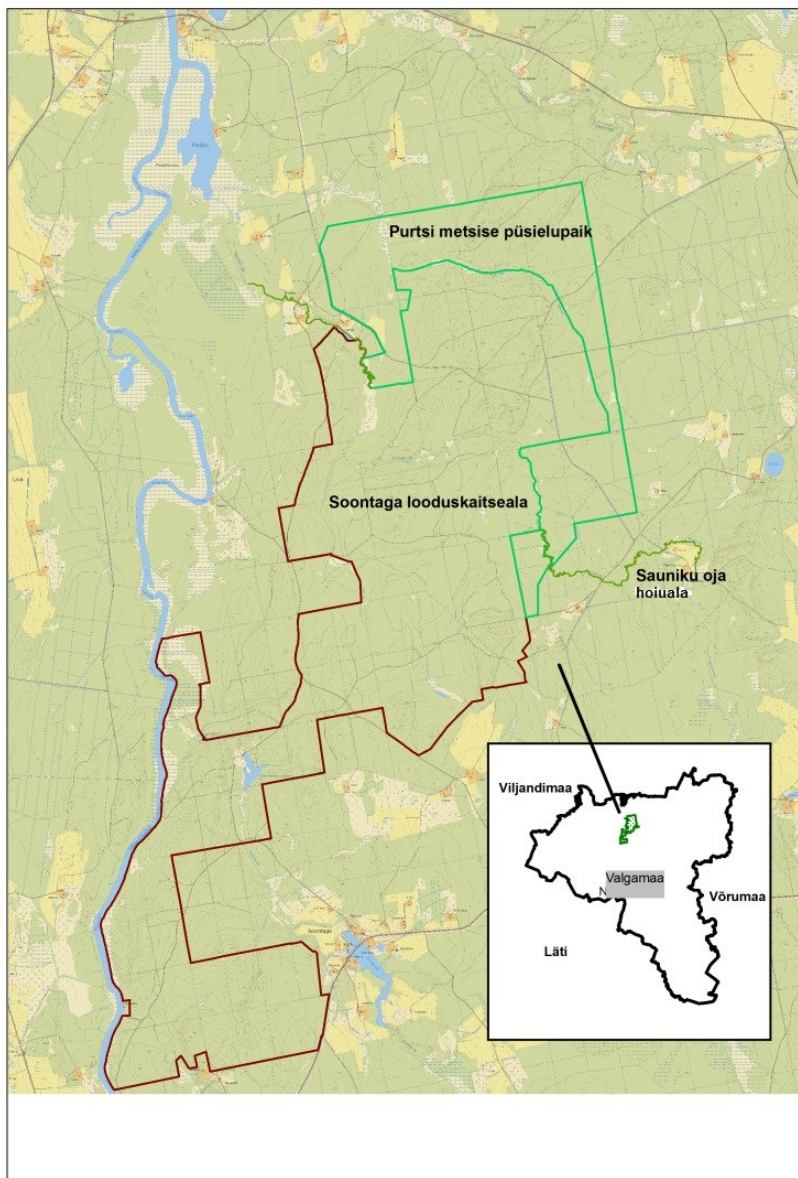
Loodusdirektiivi elupaigatüüpidest on kaitsealal inventeeritud metsaelupaigad vanad loodumetsad (9010\*), rohunditerikkad kuusikud (9050) ning soostuvad- ja soolehtmetsad (9080) ja niiduelupaikadest lamminiidud (6450).

Sauniku oja (Mälgu oja, Tsahna oja, Kuldsepa oja) kaitseks on moodustatud **Sauniku oja hoiuala** (KLO2000111, *edaspidi ka* hoiuala või HA), mis asub Valgamaal Puka vallas Purtsi, Põru ja Soontaga küla maadel ja selle kaitse-eesmärgiks on elupaigatüüp jõed ja ojad (3260).

**Purtsi metsise püsielupaik** (KLO3000071, *edaspidi ka* püsielupaik või PEP) asub Valga maakonnas Puka vallas Soontaga, Purtsi ja Põru külas ja selle pindala on 322,8 ha. Püsielupaik on moodustatud II kaitsekategooria kaitsealuse liigi metsis (*Tetrao urogallus*) kaitseks.

Tulenevalt Vabariigi Valitsuse 05.08.2004 korralduse nr 615 „Euroopa komisjonile esitatav Natura 2000 võrgustiku alade nimekiri“ (RTL 2004, 111, 1758) lisa 1 punkti 2 alapunkti 400 alusel kuuluvad Soontaga looduskaitseala, Sauniku oja hoiuala ja Purtsi metsis püsielupaik Soontaga-Sauniku loodusala (EE0080410) koosseisu (joonis 1).

Joonis 1. Soontaga-Sauniku loodusala asukoht



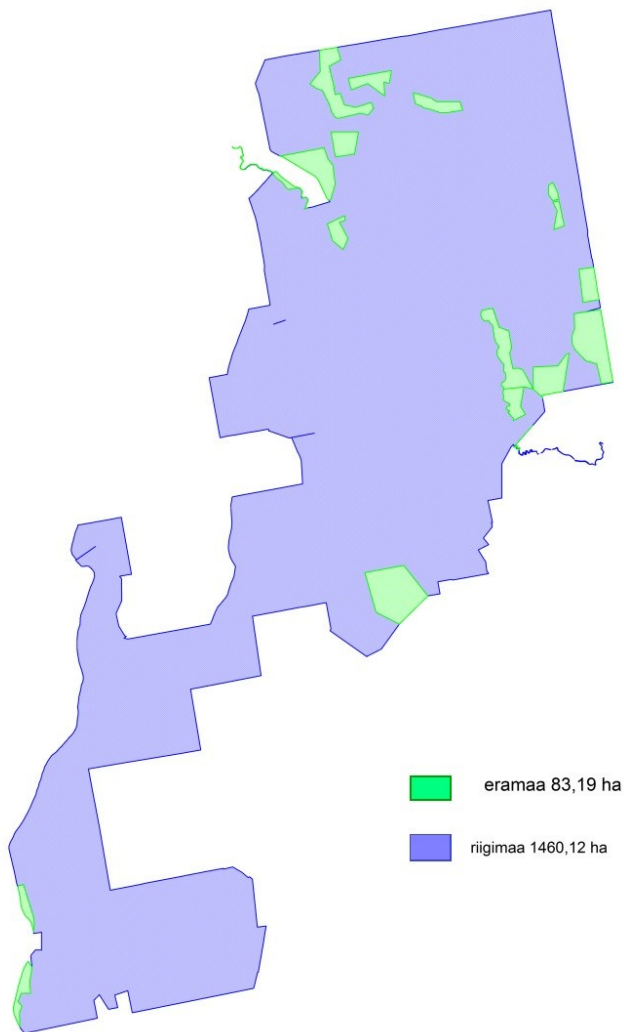
## 1.2. MAAKASUTUS

Soontaga looduskaitseala pindala on 1219 ha, mis on valdavalt riigimaa (1196 ha). Kaitsealast 0,69 ha on jätkuvalt riigi omandis olev maa ning eramaid on 22,31 ha. Kaitsealal on valdavalt tegemist metsamaaga. Soontaga looduskaitsealal ei paikne hoonestusalasid ega põllumajanduslikke kõlvikuid. Väikse-Emajõe äärde (kaitseala lääneservas) jäävad niidualad, mis on suures osas kinni kasvanud.

Sauniku oja hoiuala pindala on 2,2 ha, millest 1,28 jääb eramaale ja 0,92 ha riigimaale. Hoiualal on tegemist jõelaga (veepeegel).

Purtsi metsise püsielupaiga pindala on 322,8 ha, millest riigimaale jääb 263,2 ha ja eramaale 59,6 ha. Valdavalt on tegemist metsamaaga.

Joonis 2. Soontaga-Sauniku loodusala maaomandi jaotus





### 1.3. HUVIGRUPID

- **Keskkonnaamet** - kaitseala valitseja. Keskkonnaameti eesmärk on tagada ala eesmärgiks olevate väärtuste soodne seisund.
- **RMK** – praktiliste looduskaitsetööde teostamine riigimaadel ja ala külastuse korraldamine kaitseala väärtuste soodsa seisundi säilitamiseks ning tutvustamiseks. Suurim maaomanik.
- **Keskkonnainspeksioon** – järelevalve teostamine keskkonnaalaste õigusrikkumiste üle.
- **Kohalik omavalitsus** – huvitatud kaitseala heast seisundist, loodusväärtuste säilimisest ning puhkevõimaluste olemasolust piirkonnas.
- **Metsa kõrvalsaaduste korjajad** – huvitatud marja- ja seenekorjamise võimalustest.
- **Loodushuvilised ja teadlased** – huvitatud loodusväärtuste säilimisest, vaatluste tegemisest ja uurimiste läbiviimise võimalustest.
- **Ettevõtjad, ala külastajad** - huvitatud erinevate ürituste korraldamisest piirkonnas

### 1.4. KAITSEKORD

Kaitseala maa- ja veeala jaguneb vastavalt kaitsekorra eripärale ja majandustegevuse piiramise astmele neljaks sihtkaitsevööndiks (kogupindalaga 1046,67 ha) ja üheks piiranguvööndiks (kogupindalaga 172, 2 ha).

Vastavalt **Soontaga looduskaitseala** kaitse-eeskirjale (lisa 1) võib kaitsealal viibida, korjata marju, seeni ja muid metsa kõrvalsaadusi ning püüda kala, välja arvatud järgmistel juhtudel: inimeste viibimine Kuuse ja Sauniku sihtkaitsevööndites 15. märtsist 31. augustini on keelatud; Niguri sihtkaitsevööndis on 1. veebruarist 31. augustini keelatud jahipidamine ning Sauniku, Kuuse ja Soontaga sihtkaitsevööndites on 15. märtsist 31. augustini keelatud jahipidamine. Liikumiskiirang ei laiene järelevalve- ja päästetöödele, kaitseala kaitse korraldamise ja valitsemisega seotud tegevusele ning kaitseala kaitse korraldaja nõusolekul teostatavale teadustegevusele.

Kaitsealal on lubatud sõidukiga sõitmine teedel ja maastikusõidukiga sõitmine kaitseala valitseja nõusolekul. Sõidukiga sõitmine väljaspool teid ja maastikusõidukiga sõitmine kaitseala valitseja



nõusolekuta on lubatud järelevalve- ja päästetöödel, kaitseala valitsemisega seotud tegevustel, kaitseala valitseja nõusolekul teostataval teadustegevusel, koosluste hooldamisel, liinirajatiste hooldamisel, metsa- ja põllumajandustöödel.

Telkimine ja lõkke tegemine on kaitsealal lubatud ainult kohtades, mis on kaitseala valitseja nõusolekul selleks ette valmistatud ja tähistatud. Telkimine ja lõkke tegemine õuemaal on lubatud omaniku loal.

Kaitseala piiranguvööndis on lubatud kuni 50 osalejaga rahvaürituse korraldamine selleks ettevalmistamata kohas. Kaitseala valitseja nõusolekul on lubatud rohkem kui 50 osalejaga rahvaürituse korraldamine selleks ettevalmistamata kohas. Kuuse ja Sauniku sihtkaitsevööndites on rahvaürituste korraldamine lubatud ainult kaitseala valitseja nõusolekul.

Kaitseala sihtkaitsevööndis on majandustegevus ja loodusvarade kasutamine keelatud. Piiranguvööndis on majandustegevus lubatud. Piiranguvööndi metsades on keelatud uuendusraie, välja arvatud turberaie perioodiga vähemalt 40 aastat, kusjuures tuleb säilitada koosluse liikide ja vanuse mitmekesisus. Maavarade kaevandamine on keelatud.

Kaitsealal on neli sihtkaitsevööndit: Niguri (583,2 ha), Sauniku (53,95 ha), Kuuse (42,52 ha) ja Soontaga (367 ha) ning üks piiranguvöönd (Soontaga 172,2 ha). Sauniku ja Kuuse sihtkaitsevööndite kaitse-eesmärk on metsaökosüsteemi arengu tagamine üksnes loodusliku protsessina. Niguri ja Soontaga sihtkaitsevööndite kaitse-eesmärk on looduse mitmekesisuse ja maastikuilme säilitamine, kaitsealuste liikide elupaikade kaitse. Piiranguvööndi kaitse-eesmärgiks on looduse mitmekesisuse ja maastikuilme säilitamine.

Hoiualal on looduskaitseaduse § 32 lõike 2 järgi keelatud nende elupaikade ja kasvukohtade hävitamine ja kahjustamine, mille kaitseks hoiuala on moodustatud ning kaitstavate liikide oluline häirimine, samuti tegevus, mis seab ohtu elupaikade, kasvukohtade ja kaitstavate liikide soodsa seisundi. **Sauniku oja hoiuala** on moodustatud elupaigatüübi jõed ja ojad (3260) kaitseks (lisa 2).

Vabariigi Valitsuse 13.01 2005. a määruse nr 1 „Metsise püsielupaikade kaitse alla võtmine“ järgi on püsielupaika jäävatel teedel ja radadel lubatud sõidukitega liiklemine. Sõidukitega liiklemine väljaspool teid ja radu ning maastikusõidukitega liiklemine on lubatud järelevalve- ja päästetöödel, loodusobjekti kaitse korraldamisega seotud tegevusel, kaitstava loodusobjekti valitseja nõusolekul teostataval teadustegevusel ning kaitse-eeskirjaga lubatud töödel. **Purtsi metsise püsielupaik** jääb tervenisti piiranguvööndisse, kus on lubatud jahipidamine. Samuti on lubatud lage- ja turberaie 1. septembrist 31. jaanuarini, kusjuures tuleb arvestada järgmiste tingimustega: lageraie korral ei tohi langi suurus ületada 1,0 ha ning laius 30 m ning turberaie puhul ei tohi langi suurus ületada 2 ha (lisa 3).

Loodusala tsoneering on esitatud lisa 5.

## 1.5. UURITUS JA SEIRE

### 1.5.1. LÄBIVIIDUD INVENTUURID JA UURINGUD

Soontaga looduskaitsealale jääb 3 riiklikku seirejaama. Ühes tehakse regulaarselt metsaseiret ja kahes uuritakse maismaalimuseid.

Purtsi metsise püsielupaigas viiakse läbi metsiste seiret kahes kohas. „Purtsi 1“ nimelises mängus loendati 2011. a läbi viidud seire andmetel 1 mängiv kukk. Alal ning selle ümbruses leidis ohtralt metssigade tuhnimisjälgi. Samuti toodi välja asjaolu, et mänguala läbivad mitmed sõidetavad metsateed, kus jälgede järgi võis oletada, et seal aeg ajalt ka sõidetakse. Silma hakkas metsa alla poetatud prügi. Mäng oli seires ka 2016. a kevadel ning seiraja tõi mängu kohta asjaolu, et mängu läbival teel oli korduvalt liikumispääsuga ajal sõidetud. Mängu tulemus 1-2 mängivat kukke võibki viidata asjaolule, et mängus on probleem häirimisega.

„Purtsi 2“ nimelises mängus 2011. a läbi viidud seire andmetel alal metsise tegutsemise jälgi ei täheldatud. Ei leitud ka mängupuid. 2012. a seires loendati üks mängiv kukk. Vaatleja hinnangul on alal oluliselt suurenenud metssigade arvukus, mis võib omakorda mõjutada metsise arvukust negatiivses suunas. Võrreldes 2003. a on metsiste arvukus alal oluliselt langenud. Eeldatavasti peaks „Purtsi 2“ nimeline mäng uuesti seires olema 2017. a.

Must-toonekure ja kalakotka seiret tehakse regulaarselt iga aastastelt.

### 1.5.3 INVENTUURIDE JA UURINGUTE VAJADUS

Viimastel aastatel ei ole Soontaga looduskaitsealal suuremaid uuringuid ja inventuure (va riiklikud seired) läbi viidud. Kuna uuendamist vajab ka ala kaitse-eeskiri, siis selleks oleks vajalik täpsustada alal leiduvate liikide andmeid ja täpsustada elupaigatüüpide 6450 ja 91D0\* esinemist või mitteesinemist. Sellest tulenevalt vaadatakse üle ka ala praegune tzoneering.

Loodusalal läbiviidavate tegevuste ja alal asuva taristu kohta on ülevaade esitatud lisis 6.

## 2. VÄÄRTUSED JA KAITSE-EESMÄRGID

Järgnevalt on esitatud kaitseala peamised kaitseväärtused ning nende kaitse-eesmärgid. Lähemad eesmärgid on seotud kaitsekorralduskava perioodiga. Pikaajaliste eesmärkide saavutamise ajaks on arvestatud umbes 30 aastat. Kaitse-eesmärkideni jõudmist soodustavad positiivsed mõjutegurid (+). Negatiivsete mõjutegurite (-) leevendamiseks on vajalikud meetmed, mille ellurakendamiseks on planeeritud kaitsekorralduskava tegevused.

### 2.1. ELUSTIK

#### 2.1.1. PALU-KARUKELL

KE – jah, LKS – II; LoD – II; LoA – jah

Palu-karukell on Eestis suhteliselt haruldane, levides peamiselt riigi mandriosas. Valdav osa liigi suurematest ja elujõulisematest populatsioonidest paikneb kaitsealustel territooriumitel. Taimed on nõudlikud valguse suhtes: isendirikkamad populatsioonid asuvad valgusrikastes ja poolvarjuga kasvukohtades nagu metsa- ja metsateede servad ning raudteede lõunasse eksponeeritud nõlvad. Liigkuivuse suhtes tundlik liik (Kukk, 2011).

Kaitsealal on kaitsekorralduskava koostamise ajal registreeritud 5 kasvukohta, mille täpset pindala ei ole võimalik öelda, sest taimed kasvavad hajusalt. Natura standardandmebaasis on kaitsealal palu-karukella seisundi ja üldise looduskaitse väärtuse hinnang C.

#### **Kaitse-eesmärk**

*Pikaajaline kaitse-eesmärk:* teadaolevate kasvukohtade säilimine kaitsealal

*Kaitsekorraldusperioodi kaitse-eesmärk:*

- Säilinud on teadaolevad kasvukohad kaitsealal
- Liigi areaal kaitsealal on täpsustatud

#### **Mõjutegurid ja meetmed**

+ kaitseala põhjaosas on laiaulatuslikud valgusküllased metsad

- suurimad ohud on korjamine ja väljakaevamine, kasvukohtade kinnikasvamine (võsastumine) ning pinnasekahjustused võimalikel metsatöödel (kaasaegne raietehnoloogia purustab taimede risoomid ja mulla pealmise kihi ning uutel idanditel on väga raske tekkinud raiejäätmetest läbi tungida (Kukk, 2011)).

## Meede

- Palu-karukellale soodsate kasvutingimuste (eelkõige valgustingimuste ja pinnase mõningase häiringu) tagamine metsakoosluste kujundamisega. Selleks on kaitseala valitseja nõusolekul lubatud kaitsealuste liikide elutingimuste säilitamiseks vajalik tegevus (KE § 9 lg 2 p 1).
- Inventuur liigi leviku areaali kindlaks tegemiseks ja Keskkonnaregistri andmete täpsustamiseks.

### 2.1.2. MUST-TOONEKURG

LKS – I; KE – jah; LoD – I; LoA – ei

Must toonekurg (*Ciconia nigra*) on väheneva arvukusega linnuliik, kes on Eesti punase nimestiku järgi ohualdis ning arvatud looduskaitsealad alusel haruldase ja hävimisohus liigina I kaitsekategooria liikide hulka, kuna tema arvukus on langenud 1980. aastate alguse 250 pesitsevalt paarilt praeguse 60-90 paarini. Must-toonekure elupaigad on eelkõige vanad, minimaalse häirimise ja soodsate toitumispaikadega looduslikult mitmekesised metsamassiivid. Lisaks must-toonekurele elab talle pesitsuspaigaks sobivates vanades metsades veel kuni 400 ohustatud liiki (Must-toonekure kaitse tegevuskava, 2009-2013). Seega võib must-toonekurge pidada teiste ohustatud liikide katusliigiks.

Must-toonekurg on Soontaga-Sauniku loodusala kaitseväärtuseks. Liiki kaitstakse läbi pesametsa kaitse. Soontaga looduskaitsealalt on leitud 3 must-toonekure pesa, millede asustamine on olnud aastate lõikes erinev. Viimastel aastatel ei ole teadaolevates pesades edukat pesitsemist olnud.

Must-toonekure elupaik ei piirdu ainult pesitsuskohaga. Edukaks pesitsuseks on sobiva pesitsuspaiga ümber vaja ka piisavalt palju sobivaid toitumispaiku ning edukat talvitusrännet. Seega ei saa eeldada, et elupaiga kaitse tagab automaatselt eduka pesitsemise. Arvestades Soontaga-Sauniku loodusala pindala ja piirangutega ning võimalusega, et Sauniku oja on must-toonekurele sobilik toitumisala võib väita, et must-toonekurel on looduslal pesitsemiseks soodsad tingimused. Samas ei saa liigi iga-aastast edukat pesitsemist seada loodusala pikaajaliseks kaitse-eesmärgiks.

### Kaitse-eesmärk

**Pikaajaline kaitse-eesmärk:** must-toonekure pesitsusala säilimine loodusala sihtkaitsevööndites.

**Kaitsekorraldusperioodi kaitse-eesmärk:** Must-toonekure pesitsusala säilimine loodusala sihtkaitsevööndites.

## Mõjutegurid ja meetmed

+ **Liikumispiirang** – Kuuse ja Sauniku sihtkaitsevööndites on kaitse-eeskirjaga kehtestatud liikumispiirang 15. märtsist 31. augustini.

+ **Toitumisalade olemasolu** – Sauniku oja on must-toonekurele sobilik toitumisala.

*Meede:* sobilike toitumisalade säilitamiseks võib olla vajalik oja ja ojakallaste hooldamine talgute korras.

- **Suur külastuskoormus** – kaitsealal puudub küll inimasustus, kuid ala on populaarne seeneliste ja marjuliste hulgas ning alal korraldatakse aktiivselt orienteerumisvõistlusi.

*Meede:* inimeste teavitamine ala väärtustest ning liikumispiirangu aegadest ja aladest. Koostöö ürituste korraldajatega suunamaks neid eemale kaitsealuste liikide pesitsuskohtadest.

- **Jahipidamine** – mõju vähetõenäoline, kuna pesitsusajal (kevad, suvi) tavaliselt jahti ei peeta.

*Meede:* jahindusorganisatsioonide teavitamine kevad-suvise jahipidamise häirivast mõjust must-toonekure pesitsusele.

- **Pesitsusaegne häirimine alal liikujate poolt** – mõju vähetõenäoline, kuna marja- ja seenekorjamise aktiivsem hooaeg algab enamasti siis, kui liikidel on nn tundlik pesitsusperiood möödas.

*Meede:* otsesed meetmed puuduvad, kuna avalikkuse teavitamine must-toonekure pesitsuskohast ei ole lubatud.

- **Õigusrikkumised** – mootorsõidukite kasutamine, liikumine liikumispiiranguga alal jms. Kohapealne teave ala kaitsekorrast on puudulik ning see soodustab õigusrikkumisi.

*Meede:* kaitseala tähistuse ja olemasolevate infotahvlite uuendamine, ala seisundi jälgimine, vajadusel järelevalve tõhustamine.

### 2.1.3. KALAKOTKAS

LKS – I; KE – jah; LoD – I; LoA – ei

Kalakotka (*Pandion haliaetus*) arvukus on kõikuv ja tema elupaigad on ohustatud. Eestis on kalakotkal olnud kaks madalseisu: 20. sajandi alguse “kullisõja” ajal ja 1960-1970-l aastatel, kui kogu maailmas tekkisid pestitsiididest põhjustatud probleemid. Viimase 20 aastaga on liigi arvukus Eestis mitmekordistunud. Eesti punase nimestiku kohaselt on kalakotkas ohualtis seisus ning on arvatud looduskaitsealaduse alusel haruldase ja hävimisohus liigina I kategooria

kaitsealuste liikide hulka. Ohustavate teguritena on välja toodud häirimine, vanade okasmetsade kadumine, veekogude eutrofeerumine ning õhusaaste (Kalakotka kaitse tegevuskava 2011-2015 eelnõu; Kotkaklubi, 2011).

Kalakotkas on Soontaga-Sauniku loodusala kaitseväärtuseks. Liiki kaitstakse läbi pesapaiga kaitse. Keskkonnaregistri andmetel on alal registreeritud 1 kalakotka pesa. Viimastel aastatel on liik edukalt pesitsenud. Liigi soodne seisund tagatakse metsade kaitsega.

### **Kaitse-eesmärk**

**Pikaajaline kaitse-eesmärk:** kalakotkale pesitsemiseks sobilike metsaelupaikade säilimine alal

**Kaitsekorraldusperioodi kaitse-eesmärk:** vähemalt ühe kalakotkapaari edukas pesitsemine kaitsealal

Mõjutegurid ja meetmed

+ **Liikumispiirang** - Kuuse ja Sauniku sihtkaitsevööndites on kaitse-eeskirjaga kehtestatud liikumispiirang 15. märtsist 31. augustini.

- **Suur külastuskoormus** – kaitsealal puudub küll inimasustus, kuid ala on populaarne seeneliste ja marjuliste hulgas ning alal korraldatakse aktiivselt orienteerumisvõistlusi.

- **Jahipidamine** – mõju vähetõenäoline, kuna pesitsusajal (kevad, suvi) tavaliselt jahti ei peeta. Negatiivne mõju on vähetõenäoline juhul, kui jahimehed on teadlikud kaitsealustest liikidest ning nendega seotud piirangutest.

*Meede:* jahindusorganisatsiooni teavitamine kevad-suvise jahipidamise häirivast mõjust kalakotka pesitsusele.

- **Pesitsusaegne häirimine alal liikujate poolt** – mõju vähetõenäoline, kuna marja- ja seenekorjamise aktiivsem hooaeg algab enamasti siis, kui liikidel on nn tundlik pesitsusperiood möödas.

*Meede:* otsesed meetmed puuduvad, kuna avalikkuse teavitamine I kaitsekategooria liigi pesitsuskohast ei ole lubatud.

- **Õigusrikkumised** – mootorsõidukite kasutamine, liikumine liikumispiiranguga alal jms. Kohapealne teave ala kaitsekorrast on puudulik ning see soodustab õigusrikkumisi.

*Meede:* kaitseala tähistuse ja olemasolevate infotahvlite uuendamine, ala seisundi jälgimine, vajadusel järelevalve tõhustamine.

#### 2.1.4. METSIS

LKS – II; KE – jah; LoD – I; LoA – ei

Metsis (*Tetrao urogallus*) on levinud ühtlaselt Euraasia boreaalsetes metsades Skandinaaviast kuni Ida-Siberini. Metsis on paikne liik, kes veedab olulise osa elust valdavalt 3 km raadiuses ümber mängupaiga. Noorlindude hajumine toimub enamasti kuni 10 km kaugusele sünnipaigast. Metsis eelistab mängupaigaks ainult mändidest koosnevaid puustuid, kus puude vanus on kõige sagedamini vähemalt 80 aastat. Mänguala suuruseks on Eestis hinnatud 12-67 ha. Pesa võib paikneda kõikides metsatüüpides ning pesakond võib liikuda hiljem sadu meetreid eemal asuvasse sobivasse toitumispaika. Metsist peamiselt ohustavateks teguriteks on elupaikade killustumine ja kadumine, elupaiga kvaliteedi langus kuivenduse mõjul ning kisklus. Metsise elupaikades peab oluliselt piirama ning suunama metsamajanduslikku tegevust ning seetõttu peavad mängualad ja seda ümbritsev looduslik elupaik olema tsoneeritud sihtkaitsevööndisse.

Metsis ei ole kehtiva kaitse-eeskirja järgi Soontaga looduskaitsealal kaitse-eesmärgiks, kuid kuna Purtsi metsise püsielupaik külgneb vahetult Soontaga looduskaitsealaga ja kuulub Soontaga-Sauniku loodusala koosseisu, on metsis kogu alal oluliseks liigiks.

Loodusalal ja selle ümbruses on metsise elupaigaks märgitud 1137 ha. Alal viiakse riikliku seire raames metsise seiret läbi kahes kohas. Purtsi 1 nimeline mäng oli seires 2016. a kevadel. Tulemuseks oli 1-2 kukke. Lisaks tõi seiraja välja asjaolu, et mängu läbival teel oli korduvalt liikumispiirangu ajal sõidetud. Sellest võib järeldada, et mängus on probleem häirimisega. Purtsi 2 nimeline mäng oli viimati seires 2012. a ja tõenäoliselt toimub seal järgmine seire 2017. a kevadel.

### **Kaitse-eesmärk**

**Pikaajaline kaitse-eesmärk:** Loodusalal on säilinud vähemalt üks kahe kukega metsisemäng

**Kaitsekorraldusperioodi kaitse-eesmärk:** Mängivate metsisekukkede arv on säilinud samal tasemel või tõusnud kaitsekorraldusperioodi lõpuks.

### Mõjutegurid ja meetmed

+ Teede tõkestamine – eelmise kaitsekorralduskavaga nähti ette mõnede teelõikude tõkestamine (paigaldatud on tõkkepuu metsamaja juurde viivale teele).

+/- **Liikumispiirang** - Kuuse ja Sauniku sihtkaitsevööndites on kaitse-eeskirjaga kehtestatud liikumispiirang 15. märtsist 31. augustini. Metsise kaitseks peaks liikumispiirangu algus olema varem (alates veebruarist).

- **Jahipidamine** – mõju vähetõenäoline, kuna pesitsusajal (kevad, suvi) tavaliselt jahti ei peeta. Lisaks on kaitsealal jahipidamisele seatud piirang (Niguri sihtkaitsevööndis on jahipidamine lubatud 1. septembrist 31. jaanuarini; KE § 9 lg 1). Negatiivne mõju on vähetõenäoline juhul, kui jahimehed on teadlikud kaitsealustest liikidest ning nendega seotud piirangutest.



*Meede:* jahindusorganisatsiooni teavitamine jahipidamise häirivast mõjust metsise elutegevusele.

- **Pesitsusaegne häirimine alal liikujate poolt** – mõju vähetõenäoline, kuna marja- ja seenekorjamise aktiivsem hooaeg algab enamasti siis, kui liikidel on nn tundlik pesitsusperiood möödas.

*Meede:* teavitamine liikumispiirangutest.

- **Õigusrikkumised** – mootorsõidukite kasutamine, liikumine liikumispiiranguga alal jms. Kohapealne teave ala kaitsekorrast on puudulik ning see soodustab õigusrikkumisi.

*Meede:* kaitseala tähistuse ja olemasolevate infotahvlite uuendamine, ala seisundi jälgimine, vajadusel järelevalve tõhustamine.

#### 2.1.5. TÕUGJAS

LKS – II; KE – ei; LoD – II; LoA – jah

Tõugjas on kantud Eesti punasesse nimestikku, kuid puuduliku andmestiku tõttu puuduvad täpsemad andmed liigi seisundi kohta. Looduskaitsealal on tõugjas arvatud vähearvuka ja ohustatud liigina II kategooria kaitsealuste liikide hulka.

Tõugjas on Sauniku oja hoiuala kaitse-eesmärgiks. Kuna Sauniku oja ei ole tõugjale tüüpiline elupaik, ei ole liiki ka alalt leitud. Vajalik oleks läbi viia inventuur, selgitamiseks liigi esinemine või mitteesinemine Sauniku ojas. Seejärel vajadusel kaaluda hoiuala kaitse-eesmärkide muutmist.

Kaitsekorraldusperioodi jooksul on vajalik selgitada, kas Sauniku ojas leidub tõugjat. Seetõttu kaitse-eesmärke ka sellele liigile ei seata. Seejärel vajadusel muuta hoiuala kaitse-eesmärki.

## 2.2. KOOSLUSED

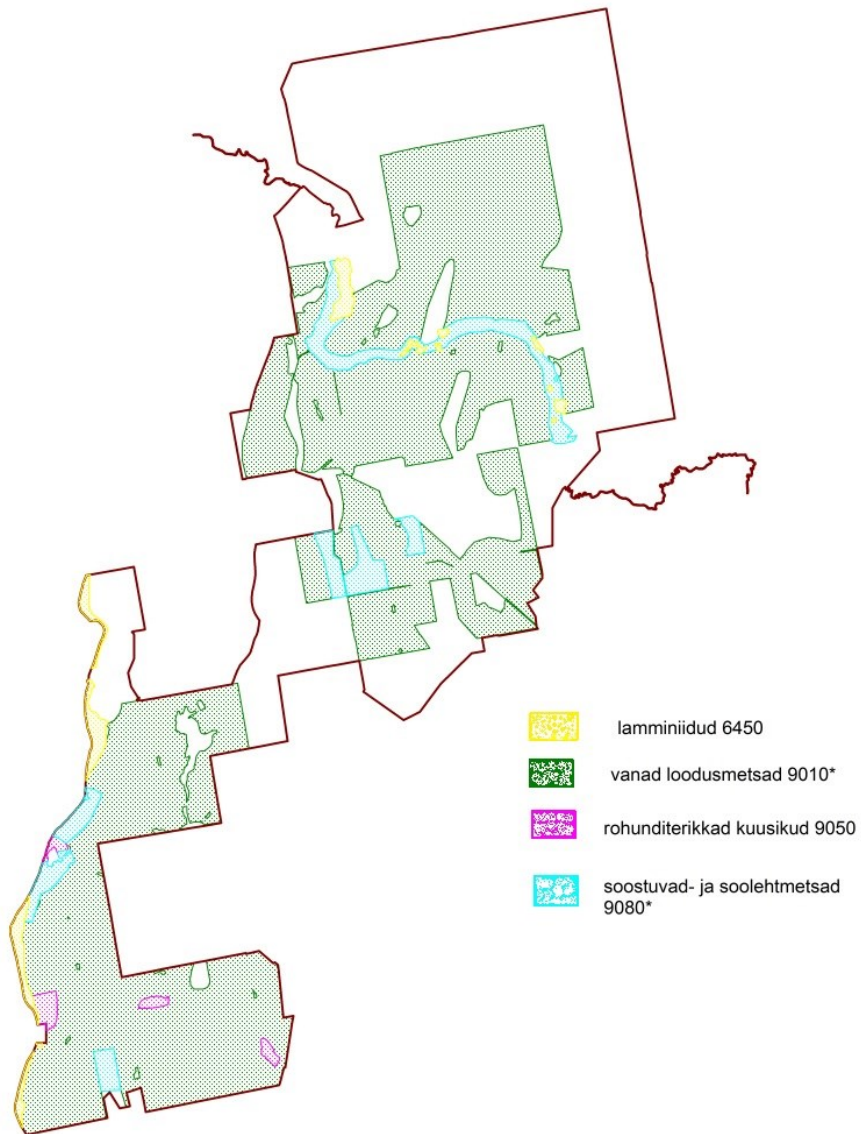
Soontaga looduskaitsealal on Keskkonnaregistri järgi inventeeritud 4 loodusdirektiivi elupaika – lamminiidud (6450), vanad loodusmetsad (9010\*), rohunditerikkad kuusikud (9050) ja soostuvad- ja soolehtmetsad (9080\*), kokku 853,45 ha ehk umbes 70% kaitsealast (joonis 3). Lisaks on Soontaga-Sauniku loodusala eesmärgiks veel jõed ja ojad (3260) ning Soontaga looduskaitseala kaitse-eesmärgiks siirdesoo- ja rabametsad (91D0\*). Viimast Keskkonnaregistri järgi alal inventeeritud ei ole.

Tabel 1. Soontaga-Sauniku looduslalal kaitstavad loodusdirektiivi elupaigatüübid.

*Allikas:* Keskkonnaregister, Natura standardandmebaas (Natura AB, seisuga august 2016)

Elupaigatüüp	Elupaiga katvus (ha)		Esinduslikkus (A, B, C või D)		Märkused
	Keskkonnaregister	Natura AB	Keskkonnaregister	Natura AB	
3260	0	4	-	B	Elupaigatüüp on Sauniku oja HA eesmärgiks.
6450	15	23		B	Inventuuriandmed aastast 2000. Esinduslikkust ei ole määratud.
9010*	774,1	789		B	Esinduslikkus varieerub ala ulatuses. Inventeerijad A. Roosma ja M. Toom
9050	8	8	A	A	
9080*	56,35	61		C	Esinduslikkust ei ole määratud. Inventeerijad A. Roosma ja M. Toom.
91D0*	0	0	0	-	Elupaigatüüp on kaitseala kaitse-eesmärgiks, aga seda ei ole seal inventeeritud.

Joonis 3. Elupaigatüüpide jaotus Soontaga-Sauniku loodusalal



### 2.2.1. JÕED JA OJAD (3260)

KE – ei; LoA – jah, LoD I - jah

Elupaigatüüp hõlmab Eestis vooluveekogude neid lõike, mis on püsinud looduslikus või looduslähedases seisundis (Paal, 2007).

Sauniku oja hoiuala on piiritletud Saunikutare talust kuni Võrtsjärve hoiualani kahe lahustükina. Natura andmebaasi järgi on elupaigatüüpi jõed ja ojad (3260) Soontaga-Sauniku looduslal 4 ha ja see on väärtusega B. Sauniku oja hoiuala pindala on 2,2 ha, kuid Natura andmebaasis on kaitse-eesmärgiks 4 ha. Vahe tuleneb sellest, et loodusala hulka on arvatud ka Lombi paisjärv. Elupaigatüüpi jõed ja ojad (3260) EELISesse elupaikade MapInfo kaardikihile ei kanta.

Hoiualaga on seotud kaks **paisu**:

Sauniku pais (KKR kood PAIS019830) asub hoiuala idapoolses otsas ning tegemist on teetruubiga Saunikutare kinnistu sissesõidu teel (foto 5). Paisutamiseks ei ole luba väljastatud. Mõju hoiualale väheoluline.

Lombi pais (PAIS019620) asub Purtsi külas. Sellele on väljastatud vee erikasutusluba kehtivusega 31.05.2012-31.05.2017. Paisutamise tulemusel on tekkinud, praeguseks võrdlemisi kinnikasvanud paisjärv (foto 6), mis jääb Soontaga-Sauniku looduslale (järv ei jää hoiuala koosseisu). Jõel asuv pais mõjutab kindlasti negatiivselt jõge tervikliku ökosüsteemina, kuna paisutuse alla jääv jõelõik on muutunud omadustelt seisuveelisemaks, paisust allavoolu jäävat jõelõiku mõjutab negatiivselt vee füüsikalise-keemiliste omaduste muutumine paisjärves. Soontaga-Sauniku looduslal kaitstakse ka II kaitsekategooria liiki tõugjas. Kuigi tõugjat peetakse suurte veekogude kalaks tuleb silmas pidada, et liik vajab kudemiseks suhteliselt kiirevoolulist, kruusas-kivise põhjaga jõelõiku. Võrtsjärve suubuvates jõgedes on selliseid jõelõike vähe ning nende kvaliteet on oluliselt langenud. Tõugja kaitse võtmeküsimuseks peetakse olemasolevate ja ka potentsiaalsete koelmualade kaitset ja neile kalade juurdepääsu võimaldamist. Tõugjale soodsate tingimuste loomine jõgedes tuleb kasuks ka paljudele teistele kalaliikidele. Sauniku ojas Lombi paisust ülesvoolu elab näiteks jõeforell. Kokkuvõtteks tuleb paisjärve suhtuda kui negatiivsesse survetegurisse, millega on vaja tegeleda, et vooluveekogu kui terviku kaitsega seotud probleemid leiaksid lahenduse (Tambets, 2012).

### **Kaitse-eesmärk**

***Pikaajaline kaitse-eesmärk:*** Elupaigatüübi säilimine Sauniku oja hoiualal 4 ha ulatuses esinduslikkusega B.

***Kaitsekorraldusperioodi kaitse-eesmärk:*** elupaigatüübi säilimine Sauniku oja hoiualal 4 ha ulatuses esinduslikkusega B.

Mõjutegurid ja meetmed

- **Inimtekkelised paisud** – Sauniku oja hoiualale jääb üks pais, mille mõjud hoiuala väärtustele on järgmised:

1) elupaiga 3260 kvaliteedi halvenemine – paisust ülesvoolu jäävate kiirema vooluga ojalõikude asendumine aeglasema vooluga ja rohkemate setetega aladega;

2) hüdroloogilise režiimi halvenemine – vee kogumisel (paisutamisel) jääb allavoolu oja ajutiselt veevaeseks;

3) veekvaliteedi halvenemine – paisjärves toimub suvel veetemperatuuri tõus ning võimalik on vetikate vohamine, mis omakorda toob kaasa jõe reostamise orgaaniliste ainetega;

4) veekogu tõkestamine – pais muudab ülesvoolu jääva ojalõigu isoleerituks, mis toob kaasa elupaigatüübile iseloomulike liikide seisundi halvenemise.

Lombi paisul on olemas vee-erikasutusluba, mis kehtib kuni 31.05.2017. 2014-2015. a koostas Piiber Projekt OÜ Lombi paisule eelprojekti „Lombi paisu kalapääs“. Keskkonnaamet on oma 16.12.2015. a kirjaga nr PVV 6-7/15/15855-9 aktsepteerinud eelprojekti kajastatud variantide käsitleste ja nõustunud eelhinnangu tulemusega, et elupaigatüübi jõed ja ojad (3260) ning tõugja kaitse seisukohalt on eelistatud paisutuse eemaldamine.

*Meede:* Paisutuse likvideerimine

-/+ **Koprapaisud ja muud looduslikud takistused** – Suur tõenäosus selliste takistuste tekkimiseks on siis, kui veepiiril kasvab palju bioloogilise küpsuse saavutanud puid, mis suure tõenäosusega võivad maha langeda. Kui selliseid takistusi tekib piisavalt palju ja need jäävad stabiilselt püsima, tekib vajaduse nende eemaldamiseks. Samas on koprapaisudel kohati ka positiivne mõju, kuna need aitavad luua mikroelupaikasad.

*Meede:* Sauniku oja on sobilik toitumispaik must-toonekurele ning seetõttu on oluline aeg-ajalt oja ja selle kaldaid puhastada.

Soontaga looduskaitsealale jääb Aakre saeveski paisjärvele rajatud Aakre Saeveski pais (PAIS021930), mille veekasutuse eesmärgiks on virgestus ja miljööväärtuste säilitamine. Paisul on kehtiv vee-erikasutusluba (välja antud 24.11.2016 tähtajatult). Kalade läbipääsu tagamine sellest paisust ei ole vajalik, kuna pais ei asu lõheliste kudemis- ja elupaikadena kaitstaval jõelõigul. Aakre saeveski pais (kõrgus 2,8 m) on kaladele ületamatuks tõkkeks, mistõttu Väike-Emajõest aegajalt ojasse tõusvad kalad paisust kaugemale ülesvoolu rännata ei saa. Samas ei saa seda oluliseks probleemiks pidada, kuna madalvee aegse veevaesuse tõttu oja kesk- ja ülemjooks Väike-Emajõe kaladele elupaigaks ei sobi, samuti ei leidu seal nende jaoks sobivaid sigimispaiku. Aakre Saeveski paisul kavandatavate tegevuste keskkonnamõju eelhinnangu järgi peetakse paremaks alternatiiviks paisutuse säilitamist, kuna paisjärvel on miljööväärtuslik funktsioon, ojal puudub kalastikuline väärtus mida kalapääsu rajamine samuti ei tõsta ning muuhulgas on paisjärv ka ametlikuks tuletõrje veevõtukohtaks.

## 2.2.2. LAMMINIIDUD (6450)

KE – jah, LoA – jah, LoD I - jah

Lamminiidud ehk luhad esinevad jõgede ja ojade, harvem järvede üleujutatavatel lammialadel. Sõltuvalt kasvukoha kõrgusest lammil ning jõe voolukiirusest, on üleujutuse kestus ja tulvaveega toodud setet hulk üsna erinev. Niiskustingimused lammi eri osades võivad varieeruda ajuti kuivadest kuni pidevalt veega küllastuseni (Paal, 2007).

Keskkonnaregistri järgi on lamminiidud Soontaga looduskaitsealal piiritletud mitme lahustükina Väikse-Emajõe paremkaldal, kokku 15 ha. Natura andmebaasi järgi on lamminiite Soontaga-Sauniku looduslal 23 ha väärtusega B. Alasid ei ole aastaid hooldatud ja need on servadest osaliselt kinni kasvanud. Niidud asuvad lahustükkidena raskesti ligipääsetavas kohas ning nende ebaregulaarne hooldamine ei ole jätkusuutlik ning majanduslikult otstarbekas. Lähipiirkonnas ei ole leitud huvilist, kes oleks valmis alasid regulaarselt hooldama.

Kaitse-eeskirja järgi on lamminiidud Soontaga looduskaitseala kaitse-eesmärgiks.

Kaitsekorraldusperioodi jooksul on vajalik läbi viia poollooduslike koosluste inventuur. Eesmärgiks on täpsustada koosluste olemasolu kaitsealal. Teadaolevalt ei ole neid alasid aastaid hooldatud. Inventuuri tulemustest lähtuvalt kaaluda kaitseala ja loodusala kaitse-eesmärkide muutmist.

### 2.2.3. VANAD LOODUSMETSAD (9010\*)

KE – jah, LoA – jah, LoD I - jah

Eesti tingimustes kuuluvad siia mitmete kasvukoha tüübirühmade metsad. Kuna Eestis inimtegevusest täiesti mõjutamata metsi enam peaaegu ei leidu, arvatakse siia elupaigatüüpi sellised metsad, mis on küll kujunenud suuremal või vähemal määral inimtegevuse tulemusena, kuid vastavad põlismetsa või loodusemetsa kriteeriumitele. Eestis kuuluvad siia tüübirühma nii okas- ja segametsad, kui ka osa lehtmetsadest, va laialehised metsad ja laialehiste puuliikidega liigirikkad kuuse-segametsad (Paal, 2007).

Soontaga looduslal on Natura andmebaasi järgi elupaigatüüpi vanad loodusemetsad 789 ha väärtusega B. Keskkonnaregistri järgi on elupaigatüüpi vanad loodusemetsad 774,1 ha, väärtusega B. Vanad loodusemetsad on Soontaga looduskaitsealal kaitse-eesmärgiks.

#### **Kaitse-eesmärk**

**Pikaajaline kaitse-eesmärk:** Elupaigatüüp on alal säilinud vähemalt 775 ha väärtusega B.

**Kaitsekorraldusperioodi kaitse-eesmärk:** Elupaigatüübi pindala ja esinduslikkuse taseme säilimine või suurenemine

Mõjutegurid ja meetmed

+ **Tsoneering** – ala on valdavalt tsoneeritud sihtkaitsevööndisse, millest tulenevalt on metsade majandamisele rangemad piirangud

+ **RMK** Valgamaa metskond on huvitatud oma tegevuses metsade bioloogilise mitmekesisuse säilimisest ning metsa looduslähedasest majandamisest.

#### 2.2.4. ROHUNDITERIKKAD KUUSIKUD (9050)

KE – jah; LoA – jah, LoD I - jah

Rohunditerikkad kuusikud hõlmavad hea veevarustusega ning toitainerikka pehme mullahuumusega alasid orgudes, nõgudes, nõlvade jalameil ning sooservades (Paal, 2004). See elupaigatüüp on Eestis viljakatel ja liikuva põhjaveega aladel säilinud vaid väikeste fragmentidena, kuna valdavalt on sellised metsamaad kultuuristatud. H. Korjuse andmetel esineb elupaigatüüp 9050 peale Eesti vaid Soomes, Rootsis, Lätis ja Leedus (Korjus *et al* 2015).

Rohunditerikkad kuusikud on Soontaga looduskaitseala ja Soontaga-Sauniku loodusala kaitse-eesmärgiks. Natura andmebaasi ja Keskkonnaregistri järgi leidub elupaigatüüpi 9050 alal 8 ha väärtusega A.

#### **Kaitse-eesmärk**

***Pikaajaline kaitse-eesmärk:*** elupaigatüüp on alal säilinud vähemalt 8 ha väärtusega A.

***Kaitsekorraldusperioodi kaitse-eesmärk:*** elupaigatüüp on alal säilinud vähemalt 8 ha väärtusega A.

#### Mõjutegurid ja meetmed

+ Elupaigatüübina 9050 inventeeritud metsad asuvad riigimaal ja sihtkaitsevööndis, mis on heaks eelduseks kaitse-eesmärgi saavutamisel.

#### 2.2.5. SOOSTUVAD JA SOO-LEHTMETSAD (9080\*)

KE – jah; LoA – jah, LoD I – jah

Elupaigatüüp hõlmab Eestis soostuvaid lehtmetsi, (päris)madalsoometsi ja lodumetsi, mis kasvavad tasasel maal, laugetes nõgudes või nõlvade jalamil, kus põhjavesi on maapinna lähedal. Põhjavee tase on muutuv: kevaditi on see kõrge, ulatudes tihti maapinnale, suvel langeb sügavale (Paal, 2007).

Elupaigatüüp 9080\* on Soontaga looduskaitseala ja Soontaga-Sauniku loodusala kaitse-eesmärgiks. Natura andmebaasi järgi leidub elupaigatüüpi alal 61 ha väärtusega C. Keskkonnaregistri järgi on elupaigatüüpi alal inventeeritud 56,35 ha.



## **Kaitse-eesmärk**

**Pikaajaline kaitse-eesmärk:** elupaigatüüp on alal säilinud vähemalt 56,35 ha ulatuses.

**Kaitsekorraldusperioodi katse-eesmärk:** elupaigatüüp on alal säilinud vähemalt 56,35 ha ulatuses.

Mõjutegurid ja meetmed

+ Kaitsealal on säilinud elupaigatüübile soodsa veerežiimiga alasid, mis aitavad kaasa elupaigatüübi säilimisele.

+ Elupaigatüüp on tsoneeritud sihtkaitsevööndisse ja asub riigimaal

- Inventeerimisandmed vajavad kohati uuendamist ja täpsustamist.

*Meede:* Inventeerimisandmete täpsustamine

### 2.2.6. SIIRDESOO- JA RABAMETSAD (91D0\*)

KE – jah; LoA – ei; LoD I - jah

Siirdesoo- ja rabametsad erinevad soo- ja rabametsadest märgatavalt tihedama ja kõrgema puurinde poolest: puude võrad katavad vähemalt 30% taevast ning puude keskmine kõrgus küündib üle 4 meetri. Rabametsades domineerib puuliikidest mänd. Sellele elupaigatüübile on iseloomulik tugeva põõsa- ja puhmarinde esinemine. Siirdesoometsas, mis on rabametsa ja madalsoometsa vaheaste, kasvavad puurindes peamiselt sookask ja mänd.

Siirdesoo- ja rabametsad ümbritsevad lagedat rabamassiivi. Metsad on väga olulised, kuna moodustavad puhverala raba ja põllumajandusliku maastiku vahel. Siin leidub erinevaid metsa kasvukohatüüpe (Paal, 2007).

Siirdesoo- ja rabametsad on Soontaga looduskaitseala kaitse-eesmärgiks. Keskkonnaregistri andmetel elupaigatüüpi aga kaitsealal ei leidu.

*Meede:* täpsustada, kas alal üldse leidub elupaigatüüpi 91D0\* ja seejärel vajadusel korrigeerida kaitse-eeskirja.

### 3. ALA JA SELLE VÄÄRTUSTE TUTVUSTAMINE NING KÜLASTUSKORRALDUS

Loodushariduse ja puhkemajanduse seisukohast on Soontaga looduskaitsealal suur väärtus. Kaitseala metsad on kohati hinnalised tõeliselt loodusliku ilme poolest ning samal ajal on siin võimalik vaadelda erinevaid ja mitmekesiseid metsakooslusi. Kaitseala reljeef on vahelduv ning see on väga sobilik rekreatsiooniks.

Saeveski paisjärve kaldal asub RMK hallatav Soontaga metsamaja, mis on üks sobivamaid paiku puhkamiseks inimesele, kes soovib nautida vaikust. Hea õnne korral võib kohata mitmeid kaitsealuseid ja haruldasi linnuliike. Maja juures on võimalik telkida ning seal olemas lõkkekoht ja kuivkäimla.

Saeveski paisjärve teisel kaldal asub Soontaga telkimisala, kus on infostend. Telkimisalal on kolmes kohas kaetud lõkkealuse ja laud-pinkidega puhkekohad, üks puude varjualune ning kaks käimlat. Kavas on rajada varjualusega laud-pingid.

Soontaga looduskaitsealal on võimalik matkata 2,9 km pikkusel RMK hallatavalt matkarajal. Rada saab alguse Saeveski paisjärve kaldalt (telkimisala juurest) ning kulgeb mööda Soontaga metsi, jõudes välja Väikse-Emajõe äärde. Matkarajal on mitmeid infostende, mis tutvustavad piirkonna loodust ja kaitseala ajalugu. Matkarada on tähistatud suunaviitadega. Külastuskoormus on keskmine ning rada on hooldatud.

#### **Voldikud ja muu teabematerjal.**

Valgamaal on vähe kaitsealasid, kus külustusobjektid on kenasti arendatud. Soontaga looduskaitseala on üks nendest, kuid ala kohta ei ole seni koostatud teabematerjale. Arvestades ala suurust, külustatavust ja võimalusi, oleks see siiski vajalik. Lisaks matkarajale ja orienteerumisele käiakse Soontagal palju marjul-seenel, kuigi samas on alal probleem sõidukitega liiklemine selleks mitte ettenähtud ajal ja kohas. Kaitsealale on paigaldatud küll infotahvlid, kuid nendel olev info on kättesaadav vaid neile, kes konkreetset kohta külustavad. Inimestel puudub võimalus saada ala kohta ülevaatlikku infot seda külustamata. Keskkonnaameti kodulehel olevad erinevad digiväljaanded on kättesaadavad ka raamatukogude digiandmebaasis ESTER ning arhiivis DIGAR. Raamatukogudest saadud tagasiside põhjal neid võimalusi seal ka kasutatakse. Mida enam ja erinevates kanalites ala kohta infot levitatakse, seda suurem on tõenäosus, et seda võetakse ka arvesse.

Kaitsekorraldusperioodi jooksul on vajalik koostada kaitseala tutvustav infovoldik (võimalusel võiks infovoldiku koostada ka paber kandjal).



Foto 1. Soontaga metsamaja ([www.rmke.ee](http://www.rmke.ee))

## Visioon

- Matkarada, metsamaja ja telkimisala kasutatakse rekreatiivsel ja hariduslikul eesmärgil
- Külastajatel on võimalik enne ala külastamist saada selle kohta ülevaatlikku infot

## Eesmärk

- Ala külastatavus jääb samale tasemele
- Külastajatel on ala kohta juba eelnevalt parem ülevaade

Foto 2. Vaade matkarajalt Väikse-Emajõe luhale kaitseala lõunaosas



Foto 3. 2001. a tormikahjude jäljed



Foto 4. Põdrakahjud



## 4. KAVANDATAVAD KAITSEKORRALDUSLIKUD TEGEVUSED JA EELARVE

### 4.1. SEIRED JA UURINGUD

#### 4.1.1. MUST-TOONEKURE JA KALAKOTKA SEIRE

Kaitsealal teadaolevate pesapaikade seire ja pesitsusedukuse hindamine. Riiklik seire kuulub I prioriteetsusklassi ning korraldajaks on Keskkonnaagentuur.

#### 4.1.2. METSISE SEIRE

Soontaga looduskaitsealal ja Purtsi metsise püsielupaigas metsiste seire. Riiklik seire kuulub I prioriteetsusklassi ning korraldajaks on Keskkonnaagentuur.

#### 4.1.3. NATURA ELUPAIGATÜÜPIDE INVENTUUR

Puuduvad andmed elupaigatüübi 91D0\* esinemise kohta Soontaga looduskaitsealal ning elupaigatüübi 9080\* andmed erinevates andmebaasides on vastuolulised. Andmed on vajalikud kaitse-eeskirja uuendamiseks ja kaitse-eesmärkide täpsustamiseks. Inventuuri käigus täpsustatakse elupaigatüüpide esinemine alal ning nende seisund. Tegevus kuulub II prioriteetsusklassi ning korraldajaks on Keskkonnaamet.

#### 4.1.4. KAITSEALUSTE TAIMELIIKIDE INVENTUUR

Kaitsealal viiakse läbi kaitsealuste taimeliikide inventuur selgitamaks välja alal kasvavad kaitsealused taimeliigid. Lisaks täpsustatakse inventuuri käigus teadaolevate kaitsealuste taimeliikide levialad Soontaga looduskaitsealal. Tegevus kuulub II prioriteetsusklassi ning korraldajaks on Keskkonnaamet.

#### 4.1.5. POOLLOODUSLIKE KOOSLUSTE INVENTUUR

Selgitamaks alal registreeritud niidukoosluste pindala ja seisundit, viiakse 2017. a läbi niiduelupaikade inventuur. Tegevus kuulub I prioriteetsusklassi ja töö teostajaks on Keskkonnaamet.

### 4.2. HOOLDUS JA TAASTAMINE

#### 4.2.1. PALU-KARUKELLA KASVUKOHTADE HOOLDUSTÖÖD

Vajadusel tuleb teha hooldustöid (peamiselt võsa eemaldamine) palu-karukella kasvukohtades, et parandada liigi kasvutingimusi. Tegevuse kohta ei ole kaardikihti koostatud, kuna tööde vajadus sõltub konkreetse koha seisundist ja seda täpsustatakse kaitsealuste taimeliikide inventuuri käigus. Tegevus kuulub I prioriteetsusklassi ning korraldajaks on RMK.

#### 4.2.2. SAUNIKU OJA HOOLDUSTÖÖD

Must-toonekurele on kaitsealal sobilikuks toitumispaiaks Sauniku oja. Vajadusel tuleb puhastada oja ja selle kaldaid, säilitamaks must-toonekurele sobilikku toitumisala. Tööde vajadus täpsustatakse kaitsekorraldusperioodi jooksul. Töid on võimalik teha talgute korras. Tegevus kuulub III prioriteetsusklassi ning korraldajaks on RMK.

#### 4.2.3. PAISUTUSE LIKVIDEERIMINE

Sauniku oja hoiuala kaitse-eesmärgiks on elupaigatüüp jõed ja ojad (3260). Hoiualale jääb üks pais, millele on koostatud eelprojekt „Lombi paisu kalapääs“. Keskkonnaamet on aktsepteerinud eelprojektis kajastatud variantide käsitlemise ja nõustunud eelhinnangu tulemusega, et elupaigatüübi jõed ja ojad (3260) ning tõugja kaitse seisukohalt on eelistatud paisutuse eemaldamine. Kuid lõplik otsus paisutuse likvideerimise või kalapääsu rajamise osas tuleb langetada vee erikasutusloa andmisel. Tegevus kuulub II prioriteetsusklassi ja selle korraldajaks on Keskkonnaamet.

### 4.3. TARISTU

#### 4.3.1. PUHKERAJATISTE HOOLDAMINE

Vajalik on radade, puhkekoha ning muu taristu hooldamine. Tegevus kuulub II prioriteetsusklassi ning korraldajaks on RMK.

#### 4.3.2. INFOTAHVLITE HOOLDAMINE JA UUENDAMINE

Vajalik on hooldada ja uuendada kaitseala infotahvleid. Kaitsealal asuvad infotahvid on paigaldatud umbes 10 aasta tagasi ning nendel olevat infot on tarvis uuendada ja täpsustada. Tegevus kuulub III prioriteetsusklassi ning korraldajaks on Keskkonnaamet ja RMK.

#### 4.3.3. TÄHISTAMINE

Vajalik on uuendada Soontaga looduskaitseala välispiiri ja liikumiskiirangutega alade tähistusi, kuna puudulik tähistus suurendab teadmatuset tingitud õigusrikkumisi. Enne uute tähistuste paigaldamist täpsustatakse olemasolevate tähistuste seisukorda.

Tähistamiseks tuleb kasutada keskmisi tähiseid vastavalt keskkonnaministri määrusele 03.06.2004 nr 65 „Kaitstava loodusobjekti tähistamise kord ja tähised“. Eelmise kaitsekorralduskava kohaselt tähistati ala 16 suurema tähisega. Kaitsekorralduskava lisas olevale kaardikihile on kantud tähistuste asukohad vastavalt eelmise kava lisas olnud kaardile.

Purtsi metsise püsielupaiga piiri ei tähistata. Sauniku oja hoiuala on tähistatud (3 tähist), kuid kaitsekorraldusperioodi jooksul on vajalik nende tähistuste hooldamine.

Tegevus kuulub II prioriteetsusklassi ning korraldajaks on RMK.

### 4.4. KAVAD, EESKIRJAD

#### 4.4.1. KAITSEKORRALDUSKAVA UUENDAMINE JA TULEMUSLIKKUSE HINDAMINE

Kaitsekorralduskava periood on planeeritud kümnele aastale. Perioodi keskel 2021. a toimub vahehindamine, mille käigus tehakse kokkuvõtte toimunud tegevustest ja ala seisundist. Kaitsekorralduskava vahehindamine tehakse kameraalselt, hinnates kas planeeritud tegevused on jätkuvalt aktuaalsed ja vajalikul määral teostatud. Vajadusel korrigeeritakse eesmärgi ja uuendatakse kaitsekorralduslike tegevuste nimekiri. Perioodi lõppedes tuleb Soontaga loodusale koostada uus kaitsekorralduskava. Kaitsekorralduse tulemuslikkuse hindamine toimub vastavalt tabelis 3 esitatud eesmärkidele kaitsekorraldusperioodi lõpuks lähtuvalt seatud kriteeriumitest. Tegevus kuulub I prioriteetsusklassi ja korraldajaks on Keskkonnaamet.

#### 4.4.2. KAITSE-EESKIRJA UUENDAMINE

Kaitsekorraldusperioodi jooksul on vajalik uuendada Soontaga looduskaitseala kaitse-eeskirja. Samuti tuleb üle vaadata kaitseala kaitse-eesmärgid (6450, 91D0\*), kaitseala tzoneering ning korrigeerida välispiiri. Kaitsealalt on leitud II kaitsekategooria liiki nõmmnelk (*Dianthus arenarius*) ning vahetult kaitseala piiri tagant I kaitsekategooria liiki limatünnik (*Sarcosoma globosum*). Vajadusel tuleb lisada need liigid kaitseala kaitse-eesmärkide hulka. Tegevus kuulub II prioriteetsusklassi ning korraldajaks on Keskkonnaamet.

### 4.5. KAITSEALA TUTVUSTAMINE

#### 4.5.1. INFOVOLDIKU KOOSTAMINE

Kaitseala väärtuste tutvustamiseks tuleb kaitsekorraldusperioodi jooksul koostada infovoldik (võimalusel ka paberandjal) kaitseala väärtuste ja puhkevõimaluste tutvustamiseks. Tegevus kuulub III prioriteetsusklassi ning töö korraldajaks on Keskkonnaamet.



## 4.6. EELARVE

Eelarvesse on koondatud eelnevate analüüsidenä esitatud tööd, mis on täitmiseks käesoleva kaitsekorralduskavaga ettenähtud perioodi jooksul.

Eelarves on toodud koosluste hoolduseks kuluvad orienteeruvad minimaalsed summad.

Tabelis on tegevused jaotatud vastavalt tegevuse olulisusele järgmistesse prioriteetsusklassidesse:

- 1) esimene prioriteet – hädavajalik tegevus, milleta kaitse-eesmärkide täitmine planeeritavas ajavahemikus on võimatu, see on väärtuste säilimisele ja toimiva ohuteguri kõrvaldamisele suunatud tegevus; kaitsekorralduse tulemuslikkuse hindamiseks vajalik tegevus;
- 2) teine prioriteet – vajalik tegevus, mis on suunatud väärtuste taastamisele, eksponeerimisele ja potentsiaalsete ohutegurite kõrvaldamisele;
- 3) kolmas prioriteet – soovituslik tegevus ehk tegevus, mis aitab kaudselt kaasa väärtuste säilimisele ja taastamisele ning ohutegurite kõrvaldamisele.

Tabelis esinevad lühendid:

KeA – Keskkonnaamet

RMK – Riigimetsa Majandamise Keskus

KAUR – Keskkonnaagentuur

Tabel 2. Eelarve

Jrk	Tegevuse nimetus	Tegevuse tüüp	Korraldaja	Priori- teet	2017	2018	2019	2020	2021	2022	2023	2024	2025	2026	Kokku
<b>Sadades eurodes</b>															
<b>Inventuurid, seired, uuringud</b>															
4.1.1.	Must-toonekure ja kalakotka seire	Riiklik seire	KAUR	I	X	X	X	X	X	X	X	X	X	X	X
4.1.2.	Metsise seire	Riiklik seire	KAUR	I	X				X				X		X
4.1.3.	Natura metsaelupaigatüüpide (9080* ja 91D0*) inventuur	Inventuur	KeA	II		20									20
4.1.4.	Kaitsealuste taimeliikide inventuur	Inventuur	KeA	II		10									10
4.1.5.	Poollooduslike koosluste inventuur	Inventuur	KeA	I	X										X
<b>Hooldus ja taastamine</b>															
4.2.1.	Palu-karukella kasvukohtade hooldamine	Liigi kasvukoha hooldustöö	RMK	I		X			X			X			X
4.2.2.	Sauniku oja hooldustööd	Koosluse hooldustöö	RMK	III			X					X			X
4.2.3.	Paisutuse likvideerimine	Koosluse hooldustöö	KeA	II		150									150
<b>Taristu</b>															
4.3.1.	Puhkerajatiste hooldamine	Radade ja puhkekohtade hooldamine	RMK	II	X	X	X	X	X	X	X	X	X	X	X
4.3.2.	Infotahvlite hooldamine	Infotahvlite hooldamine	KeA/RMK	III	X		X		X		X		X		X
	Infotahvlite uuendamine			II					X						
4.3.3.	Tähistamine	Kaitsealuste objektide tähistamine	RMK	II					X						X
<b>Kavad, eeskirjad</b>															
4.4.1.	Kaitsekorralduskava tulemuslikkuse hindamine	Tegevuskava	KeA	I					X						X
	Kaitsekorralduskava uuendamine			I								X	X		X
4.4.2.	Kaitse-eeskirja uuendamine	Kaitsekorra muutmine	KeA	II				X							X
<b>Kaitseala tutvustamine ja keskkonnaharidus</b>															
4.5.1.	Infovoldiku koostamine	Infovoldiku koostamine	KeA	III		X									X

## 5. KAITSEKORRALDUSE TULEMUSLIKKUSE HINDAMINE

Kaitsekorralduskava on koostatud 10 aastaks (2017-2026). Käesoleva KKK tulemuslikkuse vahehindamine teostatakse 2021. aastal ning kava täitmise analüüs 2025/2026. aastal. KKK täitmise analüüs on ühtlasi ka aruanne selle täitmise efektiivsuse osas. Kaitsekorraldusperiood on olnud edukas, kui on rakendatud ja teostatud KKK-s planeeritud kaitsekorralduslikud tegevused. Kaitseväärtuste säilimise osas tuleb kaitsekorraldusperioodi tulemuslikkuse hindamise aluseks võtta tabelis 3 olnud näitajad.

Tabel 3

Jrk	Väärtus	Indikaator	Kriteerium	Tulemus	Selgitus
2.1.1.	Palu-karukell	Liigi esinemine ja kasvukohtade arv looduslal	Kasvukohad on määratletud loodusala põhjaosas	Kasvukoha ulatus on täpsustatud, liik on alal esindatud elujõulise kasvukohaga	Hinnatakse populatsiooni seisundit (levikut ja arvukust peale täpsustavat inventuuri) võrreldes kehtivate andmetega Keskkonnaregistris (2016)
2.1.2.	Kaitsealused linnuliigid	Liigi esinemine, pesitsemine ja arvukus kaitsealal	Must-toonekure pesitsusterritoorium on asustatud	Must-toonekure pesitsusterritoorium on asustatud	Hindamise aluseks on riikliku seire tulemused
2.1.3.			Kalakotkas pesitseb alal	Kalakotkas pesitseb alal	Hindamise aluseks on riikliku seire tulemused
2.1.4.			Metsise elupaik ja mängudeks sobiv ala on looduslal säilinud. Alal on kaks teadaolevat mängu ning nendes toimuvad mängud ei ole hääbunud	Metsise elupaik ja mängudeks sobiv ala on looduslal säilinud. Alal on kaks teadaolevat mängu ning nendes toimuvad mängud ei ole hääbunud	Hindamise aluseks on riikliku seire tulemused
2.2.1.	Jõed ja ojad (3260)	Elupaigatüübi seisund ja pindala	4 ha Sauniku oja hoiualal	4 ha Sauniku oja hoiualal	Hindamise aluseks on kaitsekorraldusperioodi jooksul läbi viidud täpsustava inventuuri tulemused
2.2.2.	Vanad loodusemetsad (9010*)	Elupaigatüübi seisund ja pindala	Alal leidub elupaigatüüpi vähemalt 774 ha väärtusega B	Alal leidub elupaigatüüpi vähemalt 774 ha väärtusega B	
2.2.3.	Rohunditerikkad kuusikud (9050)	Elupaigatüübi seisund ja pindala	Alal leidub elupaigatüüpi vähemalt 8 ha väärtusega A	Alal leidub elupaigatüüpi vähemalt 8 ha väärtusega A	
2.2.4.	Soostuvad ja soo-lehtmetsad (9080*)	Elupaigatüübi seisund ja pindala	Alal leidub elupaigatüüpi vähemalt 56 ha väärtusega C	Alal leidub elupaigatüüpi vähemalt 56 ha väärtusega C	
2.2.5.	Siirdesoo- ja	Elupaigatüübi			Vajalik on välja selgitada,

	rabametsad (91D0*)	seisund ja pindala			kas alal üldse leidub elupaigatüüpi 91D0*. Seejärel saab täpsustada kaitse-eesmärke
--	-----------------------	-----------------------	--	--	--

## 6. KASUTATUD KIRJANDUS

### Kirjandus- ja Internetiallikad

- Drenkhan, R., 2004. Soontaga looduskaitseala kaitsekorralduskava aastateks 2006-2015. Tartu
- Hurt, M. 2012. Ahja jõe hoiuala ja Hilba jõe hoiuala kaitsekorralduskava 2013-2022. Võru
- Järvekülg, A. 2001. Eesti jõed. Tartu
- Kajala, L.; Almik, A.; Dahl, R.; Diksaitè, L.; Erkkonen, J.; Fredman, P.; Jensen, F.; Jensen, Frank Søndergaard; Karoles, K.; Sievänen, T.; Skov-Petersen, Hans; Vistad, O.I.; Wallsten, P. Külastajate seire loodusaladel: Põhjamaade ja Balti riikide kogemustel põhinev käsiraamat. 2008 RMK Tallinn
- Keskkonnaagentuur. 2011. Ankeet metsisemängude inventeerimiseks 2011. a
- Keskkonnaagentuur. 2012. Ankeet metsisemängude inventeerimiseks 2012. a
- Keskkonnaamet, 2016. Kääpa maastikukaitseala kaitsekorralduskava 2016-2025. Tartu
- Kukk, Ü. 2011 Palu-karukella kaitse tegevuskava 2012-2016 (eelnõu). Tartu
- Kupits, K., Järvekülg, R. 2013. Aakre Saeveski paisul kavandatavate tegevuste keskkonnamõju eelhindang. Tallinn
- Paal, J. 2007 Loodusdirektiivi elupaigatüüpide käsiraamat. Tallinn
- Sellis, U. (Kotkaklubi), 2016 Must-toonekure kaitse tegevuskava (eelnõu). Tartu
- Tambets, J. 2012 (Eesti Loodushoiu Keskus). Arvamus Valgamaal Puka vallas Purtsi külas Sauniku ojal paikneva paisu Natura loodusalalt välja arvamise kohta. Käsikiri Keskkonnaametis
- Valga maakonna üldplaneering (kinnitamata) [www.valgamaavalitsus.ee](http://www.valgamaavalitsus.ee) (november 2016)

### Riigi Teataja

- <https://www.riigiteataja.ee/akt/1054091?leiaKehtiv> (Soontaga looduskaitseala kaitse-eeskiri)
- <https://www.riigiteataja.ee/akt/970876?leiaKehtiv> (Sauniku oja hoiuala kaitse alla võtmine)
- <https://www.riigiteataja.ee/akt/12871636?leiaKehtiv> (Purtsi metsise püsielupaiga kaitse alla võtmine)

### RMK koduleht

- <http://loodusegakoos.ee/kuhuminna/puhkealad/kiidjarve-kooraste-puhkeala/1451> (Soontaga matkarada)
- <http://loodusegakoos.ee/kuhuminna/puhkealad/kiidjarve-kooraste-puhkeala/1453> (Soontaga telkimisala)

- [http://loodusegakoos.ee/kuhuminna/voimaluste-otsing?element\\_holder%5Bobject\\_type%5D%5B%5D=Metsamaja&search=1&search\\_type=Puhkeala&element%5Bregion%5D%5B%5D=Valgamaa&element%5Btitle%5D=#tulemus](http://loodusegakoos.ee/kuhuminna/voimaluste-otsing?element_holder%5Bobject_type%5D%5B%5D=Metsamaja&search=1&search_type=Puhkeala&element%5Bregion%5D%5B%5D=Valgamaa&element%5Btitle%5D=#tulemus) (Soontaga metsamaja)

**Andmebaasid:**

- EELIS (Eesti Looduse Infosüsteem) <http://loodus.keskkonnainfo.ee>
- Keskkonnaregister <http://register.keskkonnainfo.ee/envreg/main>
- Maa-ameti geoportaal <http://geoportaal.maaamet.ee/>
- Natura standardandmebaas

<http://natura2000.eea.europa.eu/Natura2000/SDF.aspx?site=EE0080410>  
loodusala)

(Soontaga-Sauniku



# LISAD

## Lisa 1. Soontaga looduskaitseala kaitse alla võtmine ja kaitse-eeskiri

### Peatükk ÜLDSÄTTED

#### § 1. Soontaga looduskaitseala kaitse-eesmärk

- (1) Soontaga looduskaitseala<sup>2</sup> (edaspidi *kaitseala*) võetakse kaitse alla:
  - 1) nõukogu direktiivi 92/43/EMÜ looduslike elupaikade ning loodusliku loomastiku ja taimestiku kaitse kohta I lisas nimetatud elupaigatüüpide – lamminiitude (6450)<sup>3</sup>, vanade loodusmetsade (9010\*), rohunditerikaste kuusikute (9050), soostuvate ja soo-lehtmetsade (9080\*) ning siirdesoo- ja rabametsade (91D0\*) kaitseks;
  - 2) nõukogu direktiivi 79/409/EMÜ loodusliku linnustiku kaitse kohta I lisas nimetatud liikide, kes on ühtlasi I ja II kategooria kaitsealused liigid, kaitseks;
  - 3) alale tüüpilise II kategooria kaitsealuse taimeliigi – palu-karukella (*Pulsatilla patens*) kaitseks;
  - 4) hariliku männi genofondi säilitamiseks.
- (2) Kaitseala maa- ja vee-ala jaguneb vastavalt kaitsekorra eripärale ja majandustegevuse piiramise astmele neljaks sihtkaitsevööndiks ja üheks piiranguvööndiks.
- (3) Kaitsealal tuleb arvestada «Looduskaitseadusega» sätestatud piiranguid käesolevas määruses sätestatud erisustega.

#### § 2. Kaitseala asukoht

- (1) Kaitseala asub Valga maakonnas Puka vallas Soontaga külas.
- (2) Kaitseala välispiir ja vööndite piirid on esitatud kaardil määruse lisas<sup>4</sup>.

#### § 3. Kaitseala valitseja

Kaitseala valitseja on Keskkonnaamet.

#### 1. Peatükk KAITSEKORRA ÜLDPÕHIMÕTTED

#### § 4. Lubatud tegevus

- (1) Inimestel on lubatud viibida, korjata marju, seeni ja muid metsa kõrvalsaadusi ning püüda kala, välja arvatud sihtkaitsevööndis sätestatud ajal.
- (2) Füüsilise isiku või eraõigusliku juriidilise isiku omandis oleval kinnisasjal viibimine on lubatud, arvestades «Asjaõigusseaduses» ja «Looduskaitseaduses» sätestatud.
- (3) Telkimine ja lõkke tegemine on kaitsealal lubatud ainult kohtades, mis on kaitseala valitseja nõusolekul selleks ette valmistatud ja tähistatud. Telkimine ja lõkke tegemine õuemaal on lubatud omaniku loal.
- (4) Kaitsealal on lubatud sõidukiga sõitmine teedel ja maastikusõidukiga sõitmine kaitseala valitseja nõusolekul. Sõidukiga sõitmine väljaspool teid ja maastikusõidukiga sõitmine kaitseala valitseja nõusolekuta on lubatud järelevalve- ja päästetöödel, kaitseala valitsemisega seotud tegevuses, kaitseala valitseja nõusolekul teostatavas teadustegevuses, koosluste hooldamisel, liinirajatiste hooldustöödel, metsa- ja põllumajandustöödel.

#### § 5. Keelatud tegevus

Kaitseala valitseja nõusolekuta on kaitsealal keelatud:

- 1) muuta katastriüksuse kõlvikute piire ja sihtotstarvet;
- 2) koostada maakorralduskava ja teostada maakorraldustoiminguid;
- 3) väljastada metsamajandamiskava;
- 4) kehtestada detailplaneeringut ja üldplaneeringut;
- 5) anda nõusolekut väikeehitise, sealhulgas lautri või paadisilla ehitamiseks;
- 6) anda projekteerimistingimusi;
- 7) anda ehitusluba.

## **§ 6. Tegevuse kooskõlastamine**

- (1) Kaitseala valitseja ei kooskõlasta tegevust, mis kaitse-eeskirja kohaselt vajab kaitseala valitseja nõusolekut, kui see võib kahjustada kaitseala kaitse-eesmärgi saavutamist või seisundit.
- (2) Kui tegevust ei ole kaitseala valitsejaga kooskõlastatud või tegevuses ei ole arvestatud kaitseala valitseja kirjalikult seatud tingimusi, mille täitmisel tegevus ei kahjusta kaitseala kaitse-eesmärgi saavutamist või seisundit, ei teki isikul, kelle huvides nimetatud tegevus on, vastavalt «Haldusmenetluse seadusele» õiguspärasest ootust sellise tegevuse õiguspärasuse osas.
- (3) Keskkonnaministeeriumil või Keskkonnaametil on keskkonnamõju hindamise järelevalvajana õigus määrata kaitseala kaitseks keskkonnanõudeid, kui kavandatav tegevus võib kahjustada kaitseala kaitse-eesmärgi saavutamist või seisundit.

## **2. Peatükk SIHTKAITSEVÕÖND**

### **§ 7. Sihtkaitsevõõndi määratlus**

- (1) Kaitseala sihtkaitsevõõnd on kaitseala osa seal väljakujunenud või kujundatavate looduslike ja poollooduslike koosluste säilitamiseks.
- (2) Kaitsealal on neli sihtkaitsevõõndit:
  - 1) Kuuse sihtkaitsevõõnd;
  - 2) Niguri sihtkaitsevõõnd;
  - 3) Sauniku sihtkaitsevõõnd;
  - 4) Soontaga sihtkaitsevõõnd.

### **§ 8. Sihtkaitsevõõndi kaitse-eesmärk**

- (1) Kuuse ja Sauniku sihtkaitsevõõndi kaitse-eesmärk on metsaökosüsteemi arengu tagamine üksnes loodusliku protsessina.
- (2) Niguri ja Soontaga sihtkaitsevõõndi kaitse-eesmärk on looduse mitmekesisuse ja maastikuilme säilitamine ning kaitsealuste liikide elupaikade kaitse.

### **§ 9. Lubatud tegevus**

- (1) Jahipidamine on lubatud Niguri sihtkaitsevõõndis 1. septembrist 31. jaanuarini ning Kuuse, Sauniku ja Soontaga sihtkaitsevõõndis 1. septembrist 14. märtsini.
- (2) Kaitseala valitseja nõusolekul on sihtkaitsevõõndis lubatud:
  - 1) kaitsealuste liikide elutingimuste säilitamiseks vajalik tegevus;
  - 2) olemasolevate ehitiste hooldustööd;
  - 3) rahvaüriruse korraldamine Niguri ja Soontaga sihtkaitsevõõndis;
  - 4) Kuuse ja Sauniku sihtkaitsevõõndi piirideks olevate maaparandussüsteemide hooldustööd;
  - 5) Niguri sihtkaitsevõõndis olemasolevate maaparandussüsteemide hooldustööd ning koosluse kujundamine vastavalt kaitse-eesmärgile 1. septembrist 31. jaanuarini, kusjuures metsakoosluse

kujundamisel on kaitseala valitsejal õigus esitada nõudeid raieaja ja -tehnoloogia, metsamaterjali kokku- ja väljaveo ning puistu koosseisu ja täiuse osas;

6) Soontaga sihtkaitsevööndis olemasolevate maaparandussüsteemide hooldustööd ning koosluse kujundamine vastavalt kaitse-eesmärgile 1. augustist 15. märtsini, kusjuures metsakoosluse kujundamisel on kaitseala valitsejal õigus esitada nõudeid raieaja ja -tehnoloogia, metsamaterjali kokku- ja väljaveo ning puistu koosseisu ja täiuse osas.

## **§ 10. Keelatud tegevus**

Sihtkaitsevööndis on keelatud:

- 1) majandustegevus;
- 2) loodusvarade kasutamine;
- 3) uute ehitiste püstitamine, välja arvatud kaitseala valitseja nõusolekul tee, tehnovõrgu rajatise või tootmisotstarbeta ehitise püstitamine kaitsealal paikneva kinnistu või kaitseala tarbeks;
- 4) inimeste viibimine Kuuse ja Sauniku sihtkaitsevööndis 15. märtsist 31. augustini, välja arvatud järelevalve- ja päästetöödel, kaitseala valitsemisega seotud tegevuses ning kaitseala valitseja nõusolekul teostatavas teadustegevuses.

## **3. Peatükk PIIRANGUVÖÖND**

### **§ 11. Piiranguvööndi määratlus**

- (1) Piiranguvöönd on kaitseala osa, mis ei kuulu sihtkaitsevööndisse.
- (2) Kaitsealal on Soontaga piiranguvöönd.

### **§ 12. Piiranguvööndi kaitse-eesmärk**

Soontaga piiranguvööndi kaitse-eesmärk on looduse mitmekesisuse ja maastikuilme säilitamine.

### **§ 13. Lubatud tegevus**

- (1) Piiranguvööndis on lubatud:
  - 1) majandustegevus;
  - 2) tootmisotstarbeta ehitiste, kaasa arvatud ajutiste ehitiste püstitamine, arvestades käesoleva määruse § 5 punktides 4–7 sätestatud;
  - 3) kuni 50 osalejaga rahvaürituse korraldamine selleks ettevalmistamata kohas;
  - 4) jahipidamine.
- (2) Kaitseala valitseja nõusolekul on lubatud rohkem kui 50 osalejaga rahvaürituse korraldamine selleks ettevalmistamata kohas.

### **§ 14. Keelatud tegevus**

Piiranguvööndis on keelatud:

- 1) puhtpuistute kujundamine ja energiapuistute rajamine, välja arvatud puhtpuistute kujundamine hariliku männi genofondi säilitamiseks;
- 2) maavara kaevandamine, välja arvatud «Maapõueseaduse» § 59 lõikes 2 sätestatud juhul valitsejaga kooskõlastatud kohtades;
- 3) kaitseala valitseja nõusolekuta veekogu veetaseme ja kaldajoone muutmine ning uue veekogu rajamine;
- 4) uue maaparandussüsteemi rajamine;
- 5) biotsiidi ja taimekaitsevahendi kasutamine;

- 6) uuendusraie, välja arvatud turberaie, kusjuures tuleb säilitada koosluse liikide ja vanuse mitmekesisus;  
7) puidu kokku- ja väljavedu külmumata pinnasel.

<sup>1</sup>Nõukogu direktiiv 92/43/EMÜ looduslike elupaikade ning loodusliku loomastiku ja taimestiku kaitse kohta (EÜT L 206, 22.07.1992, lk 7–50; C 241, 29.08.1994, lk 175; L 305, 8.11.1997, lk 42–65; L 236, 23.09.2003, lk 667–702; L 284, 31.10.2003, lk 1–53) ja nõukogu direktiiv 79/409/EMÜ loodusliku linnustiku kaitse kohta (EÜT L 103, 25.04.1979, lk 1–18; L 291, 19.11.1979, lk 111; L 319, 7.11.1981, lk 3–15; L 233, 30.08.1985, lk 33–41; L 302, 15.11.1985, lk 218; L 100, 16.04.1986, lk 22–25; L 115, 8.05.1991, lk 41–55; L 164, 30.06.1994, lk 9–14; C 241, 29.08.1994, lk 175; L 223, 13.08.1997, lk 9–17; L 236, 23.09.2003, lk 667–702).

<sup>2</sup>Tulenevalt Vabariigi Valitsuse 5. augusti 2004. a korralduse nr 615-k «Euroopa Komisjonile esitatav Natura 2000 võrgustiku alade nimekiri» lisa 1 punkti 2 alapunktist 387 hõlmab kaitseala Soontaga loodusala, kus tegevuse kavandamisel tuleb hinnata selle mõju kaitse-eesmärkidele, arvestades Natura 2000 võrgustiku alade suhtes kehtivaid erisusi.

<sup>3</sup>Sulgudes on siin ja edaspidi kaitstava elupaigatüübi koodinumber vastavalt nõukogu direktiivi 92/43/EMÜ I lisale. Tärniga (\*) on tähistatud esmatähtsad elupaigatüübid.

<sup>4</sup>Kaitseala välispiir ja võõrdite piirid on märgitud määruse lisas esitatud kaardil Eesti põhikaardi (mõõtkava 1:10 000), Eesti Metsakorralduskeskuses koostatud Aakre metskonna 1998. aasta puistuplanšeti (mõõtkava 1:10 000) ja Eesti Metsakorralduskeskuses 2000. aastal korrastatud Riigimetsa Majandamise Keskuse Kagu regiooni metsamaade andmebaasi ja koostatud kaardimaterjali alusel, kasutades maakatastri andmeid seisuga märts 2005. a.

<sup>5</sup>Ala kaardiga saab tutvuda Keskkonnaametis, Keskkonnaministeeriumis, keskkonnaregistris ning maainfosüsteemis ([www.maaamet.ee](http://www.maaamet.ee)).

## **Lisa 2. Väljavõtte hoiuala määrusest ja looduskaitseaduse paragrahvid 14 ja 32.**

Sauniku oja hoiuala moodustati Vabariigi Valitsuse 15. 12 2005. a määruse nr 311 „Hoiualade kaitse alla võtmine Valga maakonnas“ alusel ning selle kaitse-eesmärgiks on loodusdirektiivi I lisas nimetatud elupaigatüübi jõed ja ojad (3260) kaitse.

Looduskaitseaduse paragrahvid 14 ja 32

### § 14. Üldised kitsendused

- (1) Kaitsealal, hoiualal, püsielupaigas ja kaitstava looduse üksikobjekti kaitsevööndis ei või ilma kaitstava loodusobjekti valitseja nõusolekuta:
  - 1) muuta katastriüksuse kõlvikute piire ega kõlviku sihtotstarvet;
  - 2) koostada maakorralduskava ja teostada maakorraldustoiminguid;
  - 3) kehtestada detailplaneeringut ja üldplaneeringut;
  - 4) lubada ehitada ehitusteatise kohustusega või ehitusloakohustuslikku ehitist, sealhulgas lubada püstitada või laiendada lautrit või paadisilda;
  - 5) anda projekteerimistingimusi;
  - 6) anda ehitusluba;
  - 7) rajada uut veekogu, mille pindala on suurem kui viis ruutmeetrit, kui selleks ei ole vaja anda vee erikasutusluba, ehitusluba ega esitada ehitusteatist;
  - 8) jahiulukeid lisasööta.
- (2) Kaitstava loodusobjekti valitseja ei kooskõlasta käesoleva paragrahvi lõikes 1 nimetatud tegevust ja muud tegevust, mis vajab kaitse-eeskirja kohaselt kaitstava loodusobjekti valitseja nõusolekut, kui see võib kahjustada kaitstava loodusobjekti kaitse eesmärgi saavutamist või kaitstava loodusobjekti seisundit.
- (3) Kaitstava loodusobjekti valitseja võib käesoleva paragrahvi lõikes 1 nimetatud tegevuste ja muude tegevuste, mis kaitse-eeskirja kohaselt vajavad kaitstava loodusobjekti valitseja nõusolekut, kooskõlastamisel kirjalikult seada tingimusi, mille täitmisel tegevus ei kahjusta kaitstava loodusobjekti kaitse eesmärgi saavutamist või kaitstava loodusobjekti seisundit.
- (4) Kui käesoleva paragrahvi lõikes 1 nimetatud tegevusi ei esitatud kaitstava loodusobjekti valitsejale kooskõlastamiseks või tegevustes ei arvestatud käesoleva paragrahvi lõike 3 alusel seatud tingimusi, ei teki isikul, kelle huvides nimetatud tegevus on, vastavalt haldusmenetluse seadusele õiguspärasest ootust sellise tegevuse õiguspärasuse osas.

### § 32. Hoiuala

- (1) Hoiuala piires asuva kinnisasja valdaja peab esitama hoiuala valitsejale teatise järgmiste tegevuste kavandamise korral:
  - 1) tee rajamine;

- 2) loodusliku kivimi või pinnase teisaldamine;
- 3) veekogude veetaseme ja kaldajoone muutmine;
- 4) biotsiidi ja taimekaitsevahendi kasutamine;
- 5) loodusliku ja poolloodusliku rohumaa ning poldri kultiveerimine ja väetamine;
- 6) puisniiduilmelisel alal asuvate puude raiumine;
- 7) maaparandussüsteemi rajamine ja rekonstrueerimine;
- 8) roo varumine.

(2) Teatis peab sisaldama kavandatud tööde kirjeldust, mahtu ja aega ning nende tegemiskoha skeemi.

(3) Teatis tuleb esitada hoiuala valitsejale vähemalt üks kuu enne tööde alustamist:

- 1) kohaletoomisega,
- 2) tähtkirjaga posti teel või
- 3) digitaalallkirjaga varustatud e-kirjaga.

(4) Teatis loetakse esitatuks postitempli või ajatempli järgi postitamise päeval või päeval, kui hoiuala valitseja on selle registreerinud.

(5) Ühe kuu jooksul teatise esitamisest arvates hindab hoiuala valitseja kavandatud tegevuse vastavust käesoleva seaduse §-s 32 sätestatud nõuetele. Hoiuala valitseja:

- 1) kinnitab teatise ja tagastab selle esitajale, kui kavandatud tööd on lubatud,
- 2) teatab teatise esitajale tingimused, mida järgides võib kavandatud töid teha või
- 3) keelab tööd, mis ohustavad hoiuala kaitstavate liikide või elupaikade soodsa seisundi säilimist, mille tagamiseks hoiuala on moodustatud.

(6) Hoiuala teatise vormi ning teatise kinnitamise, läbivaatamise ja tagastamise korra kehtestab valdkonna eest vastutav minister määrusega.

(7) Hoiualal ei kehti käesoleva paragrahvi lõikes 1 sätestatud teatise esitamise kohustus olemasoleva elamu õuemaal tehtavate tööde kohta.

## **Lisa 3. Väljavõte metsise püsielupaikade kaitse alla võtmise määrusest**

Purtsi metsis püsielupaik on kaitse alla võetud Keskkonnaministri 13.01 2005. a määrusega nr 1 „Metsise püsielupaikade kaitse alla võtmine“.

**Kaitse alla võtmise eesmärk (§ 1):** Määrusega võetakse kaitse alla Vabariigi Valitsuse 20. mai 2004. a määruse nr 195 «I ja II kaitsekategooria liikide kaitse alla võtmine» (RT I 2004, 44, 313) § 8 lõike 2 punkti 16 kohaselt II kaitsekategooriasse kuuluva liigi metsise (*Tetrao urogallus*) väljaspool kaitsealasid asuvad elupaigad, mida tuleb kaitsta liigi soodsa seisundi tagamiseks.

### **§ 4. Kaitsekord**

- (1) Metsise püsielupaiga maa-ala jaguneb vastavalt kaitsekorra eripärale ja majandustegevuse piiramise astmele sihtkaitsevööndiks ja piiranguvööndiks.
- (2) Püsielupaigas kehtib looduskaitseaduses sätestatud kaitsekord selle määruse erisustega.
- (3) Püsielupaika jäävatel teedel ja radadel on lubatud sõidukitega liiklemine.
- (4) Püsielupaigas on lubatud jahipidamine 1. septembrist 31. jaanuarini.
- (5) Sihtkaitsevööndis on 1. juulist kuni 31. jaanuarini lubatud inimeste viibimine, marjade ja seente korjamine, muude metsa kõrvalsaaduste varumine.
- (6) Liigi elutingimuste säilimiseks ja parandamiseks vajaliku tegevusena võib püsielupaiga valitseja lubada sihtkaitsevööndis alusmetsa, järelkasvu ja puistu teise rinde harvendamist 1. septembrist 31. jaanuarini.
- (7) Piiranguvööndis on lubatud lage- ja turberaie 1. septembrist 31. jaanuarini, kusjuures raielangi suuruse ja kuju osas tuleb arvestada järgmiste piirangutega:
  - 1) lageraie korral ei tohi langi suurus ületada 1,0 ha ning laius 30 meetrit;
  - 2) turberaie korral ei tohi langi suurus ületada 2 ha.
- (8) Piiranguvööndis tuleb raiete tegemisel arvestada järgmisi piiranguid metsa vanuselisele koosseisule ja raielangile:
  - 1) üle 60 aasta vanuse metsa osakaal ei tohi jääda väiksemaks kui 50%;
  - 2) raielankide vahele tuleb jätta üle 60 aasta vanust puistut vähemalt 100 m laiuse ribana.
- (9) Piiranguvööndis on keelatud puidu kokku- ja väljavedu külmumata pinnasel.

## **Lisa 4. Eelmise kaitsekorralduskava (2006-2015) tulemuslikkuse hindamine**

Soontaga looduskaitseala esimese kaitsekorralduskava aastateks 2006-2015 koostas Rein Drenkhan Metsahoiu Sihtasutusest 2004. a, kuid see kinnitati alles 2006. a. Tollel ajal puudus KKK koostamiseks juhend ning seetõttu olid kõik kavad omanäolised ning ei olnud üles ehitatud ühe struktuuri alusel.

Kaitse tulemuslikkuse aruanne on koostatud aastate 2006-2015 kohta, kasutades kättesaadavaid andmeid (suulised ja kirjalikud). Lõppenud KKK ei vasta kehtestatud KKK struktuurile – selles ei käsitleta kaitsekorralduslikke probleeme ja neile vastavaid vajalikke tegevusi, mis on esitatud KKK 2017-2026 põhiosas vastavates peatükkides.

Suurim erinevus esimese ja uue KKK struktuuris on see, et ei ole seatud pikaajalisi ega kaitsekorraldusperioodi eesmärke (esimeses kavas puudub ka väärtuste koondtabel, kus oleks kirjas kaitsekorraldusperioodi oodatavad tulemused. Esimese KKK tulemuslikkus kontrolliks (ptk 4.5.2.) olid välja toodud järgmised punktid:

- 1) kaitsealal on säilinud vähemalt üks kalakotka paar või on nende arvukus suurenenud;
- 2) kaitsealal on säilinud vähemalt kaks must-toonekure paari või nende arvukus on suurenenud;
- 3) kaitsealal on säilinud vähemalt 5 – 7 metsisekukke või nende arvukus on suurenenud;
- 4) Soontaga veekogudes on säilinud jõe- ja järvekarp;
- 5) Natura 2000 elupaikade pindala on 340 ha ja vääriselupaikade pindala on 123,5 ha või need väärtuslikud metsaalad on suurenenud.

Selle põhjal võib kokkuvõttes öelda:

- 1) kaitsealal on säilinud üks kalakotkapaar;
- 2) kaitsealal olevad must-toonekure pesad on asustatud ebaregulaarselt (Keskkonnaregistri andmetel);
- 3) kaitsealal mängivate metsisekukkede arvukus on vähenenud. Aktiivselt mängivaid kukkesid on erinevatel aastatel leitud 1-2;
- 4) puudub info jõe- ja järvekarki esinemise kohta Soontaga veekogudes;
- 5) Natura 2000 elupaikade pindala on suurenenud (tõenäoliselt tänu täpsematele inventeerimisandmetele).

Kaitsekorraldusperioodi I poole (2006 – 2010) kohta oli koostatud eelarvetabel, milles oli ette nähtud 13 tegevust, sh uue eelarve koostamine kaitsekorralduse II perioodiks, kuid seda ei ole tehtud. Seega konkreetsed tegevused olid ette nähtud vaid aastateks 2006 – 2010.

Lõppenud KKK kinnitamisaegne ülesehitus oli erinev praegu kehtivast ning tegevused ei olnud rühmitatud. Eelmises kavas oli ette nähtud 5 inventuuri/uuringut, 4 hooldust/taastamist (sh 3 seotud taristu hooldamisega) ning 4 kaitse korraldamisega seotud tegevust. Tuleb aga arvestada, et esimese KKK koostamise ajal ei olnud välja töötatud seire juhiseid ning kavas on soovitus siduda seired Natura 2000 aruandluse jaoks vajaliku seirega. See on osaliselt ka toimunud ning Soontaga-Sauniku looduslal on mitmed riikliku seire mõõtekohad, kus uuritakse



maismaalimuseid ning tehakse metsaseiret. Samuti on eelmises kavas loetletud kvartalid, kuhu on rajatud Taimi Paali pohla ja mustikasaagikuse püsiproovialad, August Ördi kaitsemetsade majandamise katsealad ja geenireservaadi koosseisu arvatud metsad. Taimi Paali sõnul ei kasutata pohla ja mustikasaagikuse püsiproovialasid Soontaga looduskaitsealal enam ammu. Kaitsemetsade majandamise katsealadega tegeleb Eesti Maaülikool.

Soontaga kaitseala puhul on tegemist ajaloolise puhkealaga, kus asuvad ka praegu RMK puhkekohad ja matkarada. Kavas nendega seotud tegevused on kõik ellu viidud.

Kõige suurem probleem on pool-looduslike kooslustega, kuna nende hooldamine on olnud puudulik ja seetõttu on luhtade seisund halvenenud. Peamine probleem on selles, et tegemist on kõrvalise ja raskesti ligipääsetava kohaga, kus avalik huvi puudub.

Esimese KKK tegevused (eelarve tabeli järgi) ja nende täitmine on kokkuvõtlikult esitatud tabelis 4.

Ülevaade KKK-s kirjeldatud tegevustest ja nende täitmisest. (NB! Tegevused, mis on välja toodud eelarvetabelis, on allakriipsutatud)

### ***Must-toonekure ja kalakotka kaitsmine***

- Iga-aastane kalakotka ja must-toonekure pesapaikade inventeerimine riikliku seire raames – riiklik seire kalakotka ja must-toonekure pesapaikades toimub regulaarselt
- Teede ja sihtide sulgemine – ei ole tehtud ja endiselt on kaitsealal probleem liiklemisega keeluajal
- Liikumispiirangu võõndite tähistamine – Eelmise kaitsekorralduskava lisa 6 on välja toodud kaitseala tähiste asukohad. Kuna tegemist oli uue kaitseala rajamisega, siis peale kaitse-eeskirja kinnitamist (2006. a) ala tähistati.
- Puhkemajanduse korraldamine – kaitsealal asuvad puhkekohad ja matkarada on tähistatud ja viidastatud. Puhkekohti hooldatakse regulaarselt.

### ***Metsise kaitsmine***

- Metsise mänguagsete püsielupaikade inventeerimine riikliku seire raames – riiklikku seiret tehakse Purtsi 1 ja Purtsi 2 seirejaamades.
- Puhkemajanduse korraldamine – kaitsealal asuvad puhkekohad ja matkarada on tähistatud ja viidastatud. Puhkekohti hooldatakse regulaarselt.

### ***Vee-elustiku kaitsmine***

- Soontaga vooluveekogude elustiku ja ökoloogilise seisundi uurimine – ei ole tehtud
- Kopra ja mingi arvukuse reguleerimine – tegevus on ette nähtud vee-elustiku kaitseks, kuid puuduvad konkreetset eesmärgid. Arvukuse reguleerimisel on soovitatud järgida optimaalset arvukust, mida aga KKK-s ei ole välja toodud. Samuti puuduvad andmed algseisundi kohta.
- Kaitseala külastustegevuse põhimõtted – kaitsekorralduskavas ei ole eraldi külastustegevuse põhimõtted välja toodud. Samuti puudub info, et eraldi põhimõtted oleksid välja töötatud. Saamaks infot külastusobjektide maastikukaitselise seisundi säilitamiseks ja parandamiseks ning majandamisotsuste tegemiseks, viib RMK läbi mitmeid seireid. Külastajavoogude jälgimiseks viib RMK loendureid kasutades läbi külastusmahu seiret. Külastajauuringuid viiakse läbi andmete saamiseks RMK puhkealade või kaitsealade külastajate, nende arvamuste, ootuste, motiivide ja käitumise

kohta. Külustusobjektide maastikukaitselise seisundi hindamiseks viib RMK telkimisaladel, lõkkekohtades, puhkekohtades, metsaonnide ümbruses ja muudel loodushoiuobjektidel läbi loodusobjektide seisundiseiret. Lisaks tehakse hooldussageduse vajaduse määramiseks RMK loodushoiuosakonna keskkonnaseiret ning RMK töötajad viivad läbi objektide seiret.

### ***Ulukite arvukuse reguleerimine***

- Ulukite inventuur – oli ette nähtud eelkõige kopra ja mingi arvukuse reguleerimiseks ning küttemislimiidi planeerimiseks. Ulukid ei ole kaitseala kaitse-eesmärgiks ning teadaolevalt ei ole sellist inventuuri kaitsealal läbi viidud.

### ***Metsade looduslähedane majandamine***

- Metsakoosluste kujundamise kava koostamine – kava ei ole koostatud.
- Täiendav inventuur metsakorraldusandmeteta metsadele kompleksse info saamiseks (metsade inventuur) – Täpselt ei ole teada, missuguses ulatuses on tehtud.
- Metsade looduslikkuse taastamine monokultuurides – vastavalt KKK-s esitatud tabelile 1 olid ette nähtud 13 häilu rajamine Aakre metskonna kvartali AA196 eraldises 2, 2 häilu kvartali AA168 eraldises 19 ja 3 häilu eraldises 20, 9 häilu kvartali AA174 eraldises 12 ja 4 häilu kvartali AA175 eraldises 1. Kvartalis AA146 eraldistes 3 ja 4 oli ette nähtud harvendamine ning võimalusel olemasolevate häilude laiendamine, kusjuures puistu täius pidi jääma vähemalt 0,6. Metsaregistri andmetel ei ole RMK kõnealustele aladele metsateatise esitanud.

### ***Veekogude hooldamine***

- Saeveski paisjärve ääre kujundamine vaateliseks ja saeveski varemete eksponeerimine – Saeveski paisjärve äär puhkekohtade juures on avatud. Saeveski varemed ei ole eraldi eksponeeritud.
- Niitude hooldamine – 2005. a planeeriti niitude hooldamist 20 ha suurusel alal. Edaspidi pidi hooldamine jätkuma vastavalt rahastamisvõimalustele igal aastal 11,5 ha suurusel alal (tähtsusklass I) ja 8,5 ha suurusel alal 2-3 aasta järel (tähtsusklass II).
- Alasid ei ole regulaarselt hooldatud. 2008. ja 2009. a on alasid (ca 15 ha) hooldatud maastikuhoolduse raames. Viimastel aastatel ei ole teadaolevalt alasid hooldatud. Niidud asuvad raskesti ligipääsetavas kohas. Ala ei ole ka välja renditud, sest puudub huvi.

### ***Matkarada***

- Voldiku koostamine – kaitseala tutvustavat infovoldikut ei ole koostatud.
- Külastatavuse uuring – Külustusmahu seire läbiviimisel kasutatakse elektroonilisi ja mehhaanilisi loendureid, mis paigaldatakse ala külustusobjektidele lähtudes külastajate põhilistest liikumisteedest. Külastajauuringud viiakse kõikidel loodusaladel läbi ühtsetel alustel vastavalt Põhja- ja Baltimaade koostöös valminud käsiraamatus „Külastajate seire loodusaladel: Põhjamaade ja Balti riikide kogemustel põhinev käsiraamat“ kirjeldatud meetodikale. Kasutatav andmekogumismeetod on kohapeal küsitleja juhendamisel täidetav küsimustik. 2015. a olid Kiidjärve-Kooraste puhkeala külastajauuringu osana kaasatud ka Soontaga looduskaitsealal paiknevad RMK poolt hallatavad külustusobjektid.

Külastajauuringu andmetel olid põhilised tegevused, milles osaleti või kavatseti osaleda: metsas olemine, looduse vaatlemine, jalutamine, lõkke tegemine, matkamine, pikniku pidamine, loodusrajaga tutvumine, kalastamine. Ligi pooled külastajad tulevad Tallinnast ja Tartust.

- Kogu kaitseala hõlmav puhkemajanduse planeering (Soontaga LKA puhkeala planeering) – Planeeringu koostamise eesmärgiks oli puhkemajanduse planeerimine vastavalt looduskaitsele eesmärkidele. Keskkonnaameti andmetel eraldi sellist planeeringut koostatud ei ole. Ala ei ole eraldi välja toodud ka Valga maakonnale koostatavas üldplaneeringus (Soontaga LKA piirkond on märgitud rohealana).
- Matkaraja ning autode peatuskoha projekteerimine – kaitsealale on rajatud matkarada pikkusega 2,9 km (valmis 2004. a). Matkarajal on 9 huvipunkti (infotahvlid A4). Rajatiste seisukord on rahuldav, matkaraja sillad on rekonstrueeritud 2015 ja 2016. Autosid saab parkida puhkekoha juures.
- Matkaraja hooldus – matkarada hooldatakse vastavalt vajadusele.

### ***Puhkerajatised***

- Soontaga telkimisalale piknikukoha ja metsamaja väljaehitamine ning hooldamine (Soontaga telkimisala hooldamine) – Telkimisalal on infostend, kolmes kohas kaetud lõkkealuse ja laud-pinkidega puhkekohad, üks puude varjualune ning kaks käimlat. Kavas on rajada varjualusega laud-pingid. Metsamaja juures on vaid metsamaja külastajatele käimla, puukuur, lõkkekoht lõkkerestiga, laud, pinkidega. Juurdeviiv tee on suletud tõkkepuug ning paigaldatud on keelumärk. Soontaga looduskaitsealal paiknevatel RMK hallatavatel külastusobjektidel on loodushoiuobjektide seisundi seiret läbi viidud kahel korral – 2008. ja 2013. aastal. Kokku oli 2008. ja 2013. a seiresse kaasatud kaks Soontaga looduskaitsealal paiknevat objekti – Soontaga telkimisala ja Soontaga metsaonn. Objekti pinnase ja alustaimestiku seisund ei ületanud lubatud muutuste piire kummalgi objektil.
- Puhkekohtade rajamine ja nende hooldamine – kaitsealale on puhkekohad rajatud ja neid hooldatakse regulaarselt.

### ***Infotahvlid***

- Infotahvlite projekteerimine ja paigaldamine – infotahvlid on projekteeritud ja paigaldatud.

### ***Trükised***

- Trükiste väljatöötamine ja levitamine – Soontaga looduskaitseala kohta on 2005. aastal tehtud A3 voldikkaart eesti ja inglise keeles. Tekst Rein Drenkhan, toimetus Pille Tomson. Kaart mitmevärviline, ca 1:30000. Väljaandja Metsahoiu Sihtasutus, 2005.

### ***Tähistamine***

- Kaitseala välispiiri tähistamine paremini juurdepääsetavatest kohtadest. Liikumiskeelu tähiste tellimine ja paigaldamine – tähistamiseks oli ette nähtud paigaldada 16 suuremat tähist (kaitseala nimega), 60 liikumiskeelutähist (ajavahemikus 15. märts kuni 31. august

Sauniku ja Kuuse sihtkaitsevööndites) ja posti, 320 välispiiri tähist ja posti. Käesoleva KKK koostamise ajal ei ole säilinud tähiste arv teada, kuid samas on muutunud ka tähistamise põhimõtted. Tähiste uuendamisel on vajalik paigaldada vähendatud arv nii kaitseala nimega kui ka liikumiskeelu ajaga tähiseid. Väikeseid tähiseid praegusel ajal enam ei paigaldata. Liikumiskeelualade ümber tuleb tähised uuendada.

### ***Pääteteenistuse korraldamine***

- Tuleohtlikul perioodil tuleohtlikumate metsade sulgemine külastajatele – tuleohtlikumal perioodil metsaosade sulgemist otseselt tehtud ei ole. Tänapäeval kasutatakse massimeediat, et teavitada inimesi tuleohtlikumatest piirkondadest.
- Tulevalvetorni rekonstrueerimine – kuna juba KKK koostamise ajal oli välja toodud, et tulevalvetorn on oma funktsiooni minetanud leiti, et torn vajab kiiremas korras rekonstrueerimist ja pidevat hooldustööd. Samas hinnati torni puhkemajanduslikku väärtust. Praeguseks on torn antud RMK poolt Tartu Ülikoolile rendile ja see on avalikuks kasutamiseks suletud (tarastatud).
- Tuletõrje veevõtukohtade tähistamine – tuletõrje veevõtukohtad on tähistatud ja ligipääsetavad.

### ***Teede ja sihtide sulgemine ning vana loomaia postide koristamine***

- 8 ligipääsetavast kohast suletakse teed ja sihid – konkreetset tegevust ei ole tehtud. Alale on paigaldatud 2 tõkkepuud, kuid tulevikus asendatakse need liikumiskeelutähistega.
- Aiapostide koristamine sihtkaitse- ja piiranguvööndist – osaliselt on aiapostid endiselt koristamata. Matkarajal eksponeeritakse neid, kui kunagise loomaia jälgi, mis on üks osa kaitseala ajaloost.

### ***Maade riigi omandisse jätmine, ostmine ja vahetamine***

- Vabade maade riigi omandisse vormistamine – kaitsekorralduskava koostamise ajal oli kaitsealal 40 ha jätkuvalt riigi omandis olevaid maid. 2016. a seisuga on kaitsealal JRO maid 0,69 ha. Vabad maad on valdavalt vormistatud riigi omandisse.
- Maade vahetamine kaitsealal – Valdavalt jäävad eramaad sihtkaitsevööndisse. Kaitsekorralduskavaga oli ette nähtud, et eramaad vahetatakse riigimaade vastu, kuid seda ei tehtud.
- Sihtkaitsevööndis asuvate maade vahetamise algatamine kaitseala valitseja ettepanekul – Ei ole tehtud.

### ***Teadustöö ja seire***

- Vooluveekogude elustiku ja ökoloogilise seisundi uurimine – tegevuse eesmärk oli vooluveekogude kallaste, veetaseme kõikumise, vee omaduste, režiimi ning elustiku uurimine. Samuti täpsustada ka kopra ja mingi populatsioonide arvukus ja asustustihedus ning optimaalne kobraste arvukus. Tulemuste alusel esitatakse täpsed soovitusel kobraste arvukuse reguleerimiseks ja küttemise limiit. Kaitsealal on Keskkonnaregistri järgi 2 seirejaama, kus uuritakse maismaalimuseid, kuid vooluveekogude kohta on andmed puudulikud.
- Ulukite (eelkõige kopra, mingi ja kähriku) inventuur – eesmärgiks oli nende liikide optimaalse arvukuse määramine ning nende küttemislimiidi määramine. Eraldi sellist inventuuri tehtud ei ole. Mõningaid andmeid esitavad jahiseltsid.

- Taimestiku inventuur – 2010. a oli kavas läbi viia inventuur kaitsealuste liikide leviku selgitamiseks. Keskkonnaregistri järgi leiduvad mõned liigid kaitseala põhjaosas, lõunapoolses osas kaitsealuseid liike Keskkonnaregistri järgi ei leidu, mis tegelikult viitab sellele, et tõenäoliselt ei ole alal põhjalikumalt taimestiku inventeerimist läbi viidud.

#### ***Tulemuslikkuse kontroll***

- Uuringute ja seire käigus jälgitakse ja hinnatakse kaitsealal toimuvaid protsesse – kaitsekorralduskavale ei ole tehtud vahehindamist ning sellest tulenevalt ei ole ka kaitsekorralduse II perioodiks (aastateks 2011-2015) püstitatud konkreetseid eesmärke. Samuti ei ole vahepeal hinnatud kaitsekorralduse tulemuslikkust.

#### ***Järelevalve ja valitsemine***

- Tõhus järelevalve teostamine – põhimõte oli, et kaitsealal teostatakse regulaarset patrullimist. Tänapäeval regulaarset patrullimist ei teostata.

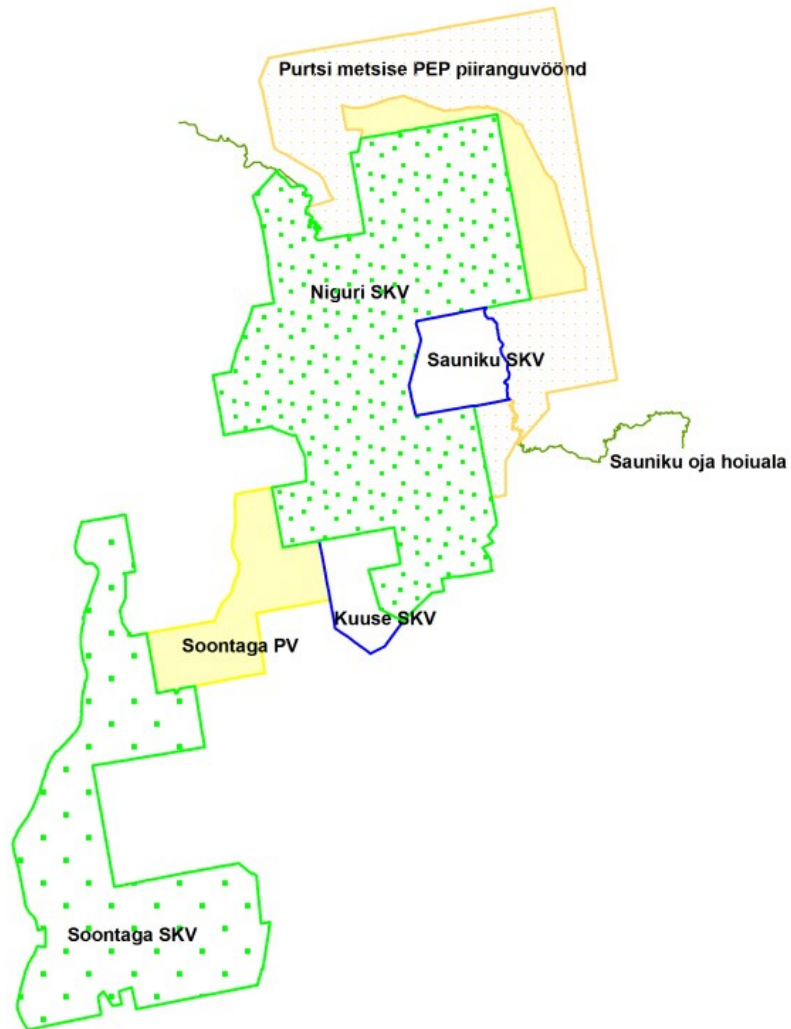
#### ***Kaitsekorralduskava uuendamine***

- 2010. a kehtiva KKK uuendamine – kaitsekorralduskava ei uuendatud. Vahepealset tulemuslikkuse hindamist ei tehtud.
- Uue kaitsekorralduskava ettevalmistamine – uut kaitsekorralduskava planeeriti algselt ette valmistama hakata 2014. a, kuid seda ei tehtud. Uue KKK ettevalmistamisega alustati 2016. a keskel.

Jrk	Kavandatud				Teostatud perioodil 2006-2015		Vajalik järgmisel perioodil 2017-2026	
	Tegevuse nimetus ja maht	Tegevuse tüüp	Korraldaja, prioriteet	Teostamise aastad	Teostatud aastatel/teostaja	Kommentaariid, sh hinnangud tulemuslikkusele (hea, keskmine, halb)	Korraldaja, prioriteet	Kommentaariid
5.1.	Metsade inventuur	inventuur	KIK, LKK/II prioriteet	2008	Täpselt ei ole teada, missuguses ulatuses on tehtud	keskmine	KeA/ I prioriteet	Vajalik on täpsustada elupaigatüübi 91D0* olemasolu ja 9080* ulatus kaitsealal
5.3.	Soontaga telkimisala hooldamine	Radade ja puhkekohtade hooldamine	RMK/I prioriteet	Igal aastal	Igal aastal/RMK	hea	RMK/II prioriteet	
5.2.	Matkaraja hooldus	Radade ja puhkekohtade hooldamine	RMK/I prioriteet	Igal aastal	Igal aastal/RMK	hea	RMK/II prioriteet	
5.4.	Ulukite inventuur	Inventuur	KIK, LKK/I prioriteet	2009	Ei ole tehtud	-	-	Ei ole vajalik
5.5.	Taimestiku inventuur	Inventuur	KIK, LKK/II prioriteet	2010	Tõenäoliselt ei ole teostatud	keskmine	KeA/II prioriteet	Kaitsealuste taimeliikide inventuur
5.6.	Külastatavuse	Uuring	RMK/II	2007		Mõju puudub		

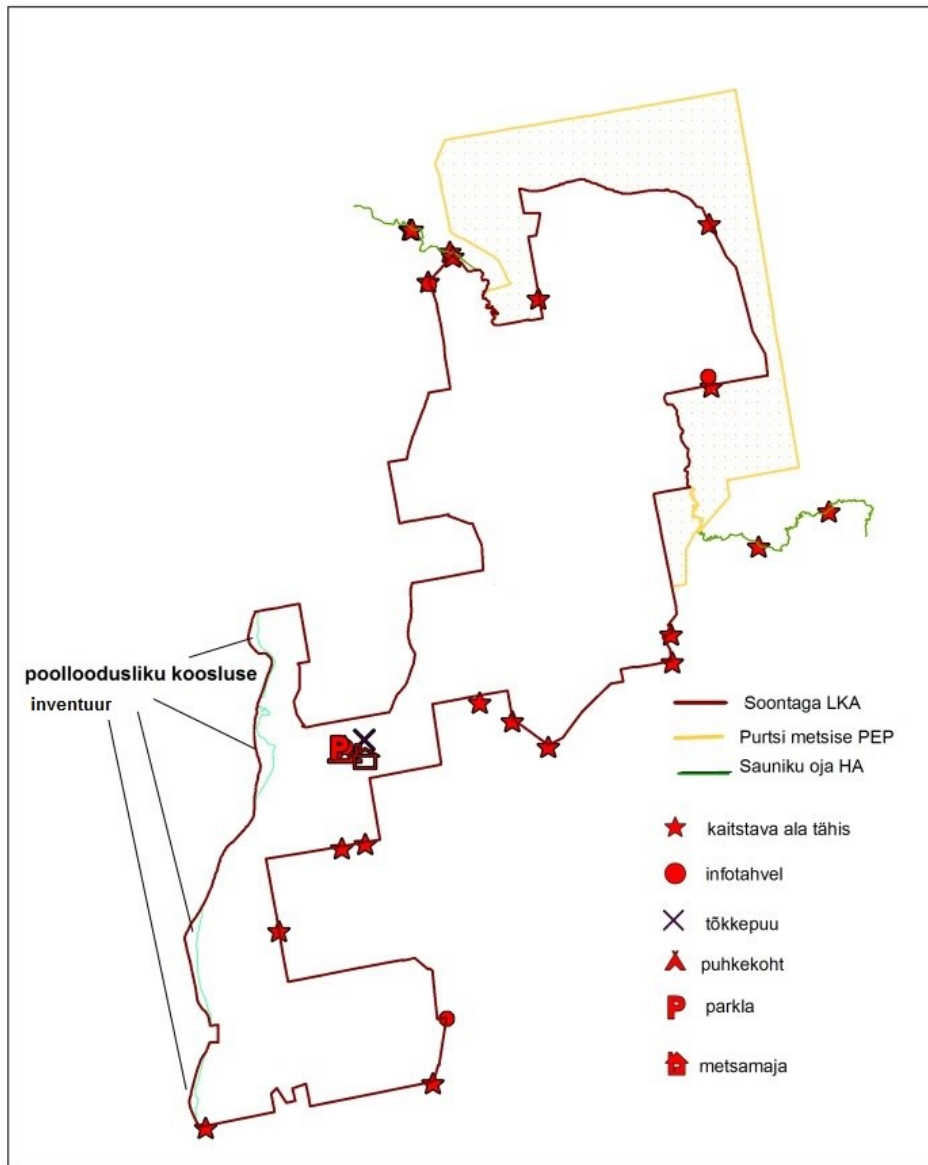
	uuring		prioriteet					
5.7.	Soontaga LKA puhkeala planeering	Tegevuskava	Puka vald/I prioriteet	2009-2010	Ei ole tehtud			Ei ole vajalik
5.8.	Vooluveekogude uurimine	Uuring	KIK, LKK/I prioriteet	2007	Ei ole tehtud	Mõju puudub	KeA/II prioriteet	Elupaigatüübi 3260 inventuur
5.9.	Tulevalvetorni rekonstrueerimine	Hooldamine	KIK/I prioriteet	2008		Mõju puudub		Torn on antud Tartu Ülikoolile rendile
5.10.	Metsakoosluste kujundamise kava	Tegevuskava	KIK, LKK/II prioriteet	2008	Ei ole tehtud	Mõju puudub	-	
5.11.	Niitude niitmine	Koosluste hooldamine	Riigieelarve/I prioriteet	Igal aastal	Regulaarselt ei ole tehtud	keskmine	KeA/I prioriteet	Laminiitude hooldamine
5.12.	Maade riigi omandisse vormistamine		Riigieelarve/II prioriteet	2006-2007	Ei ole tehtud	Mõju puudub	-	-
5.13.	Kava uuendamine	Tegevuskava	KIK, LKK/I prioriteet	2010	Ei ole tehtud	Mõju puudub	KeA/I prioriteet	

## Lisa 5. Soontaga-Sauniku loodusala tsoneering





## Lisa 6. Soontaga-Sauniku loodusala tegevused



## Lisa 7. Fotod

Foto 5. Sauniku pais (Meelis Järvemägi)



Foto 6. Lombi paisjärv (Raul Pihu)



Foto 7. Aakre Saeveski pais (Keskkonnaregister)

