

# Laiksaare looduskaitseala kaitsekorralduskava

Keskkonnaamet

## SISUKORD

<i>SISSEJUHATUS</i> .....	4
1. <i>ÕIGUSAKTID</i> .....	5
2. <i>ÜLDANDMED</i> .....	5
2.1. Paiknemine.....	5
2.2. Kaitseala moodustamine ja eesmärk.....	5
2.3. Kaitseala vööndid.....	6
2.4. Maaomand ja infrastruktuur.....	6
2.5. Looduslikud tingimused.....	6
2.5.1 Geoloogia, geomorfoloogia.....	6
2.5.2. Kliima.....	6
2.5.3. Maastik.....	7
2.5.4. Veestik.....	7
2.5.4. Elustik.....	7
2.6. Metsad.....	7
2.7. Natura 2000 elupaigatüübid.....	10
2.8. Turismiobjektid ja rekreatsioon.....	11
2.9. Sotsiaalne ja majanduslik keskkond.....	11
2.10. Huvigrupid ja nende huvid.....	11
3. <i>KAITSEALA VÄÄRTUSED JA KAITSE-EESMÄRGID</i> .....	12
3.1. Loodusmaastikud.....	12
3.2. Kooslused.....	12
3.3. Elustik.....	13
4. <i>TEGEVUSTE KIRJELDUS</i> .....	14
4.1. Loodusmaastikke ja looduse metsi säilitavad ja taastavad tegevused.....	14
4.1.1. Kaitseala välispiiri ja vööndite tähistamine.....	14
4.1.2. Metsateede ja sihtide sulgemine.....	15
4.1.3. Metsade looduslikkuse taastamine.....	15
4.2. Liigikaitse tegevused.....	17
4.2.1. Must-toonekure kaitse.....	17
4.2.2. Valgeselg-kirjurähni kaitse.....	17
4.3. Looduskasutuse tingimuste määramine.....	17
4.3.1. Kaitseala piiranguvööndi metsad.....	17
4.4. Eksponeerivad tegevused.....	19
4.4.1. Infotahvel.....	19
4.4.2. Voldikud.....	19

4.5. Teadustöö ja seire, kava tulemuslikkuse hindamine ja kava uuendamine.....	19
4.5.1. Metsade looduslikkuse taastamise katsealade rajamine.....	19
4.5.2. Teadustöö ja seire.....	20
4.5.3. Kaitsekorralduse tulemuslikkuse analüüs.....	21
4.5.4. Kaitsekorralduskava uuendamine.....	21
4.5. Kaitseväärtuste ja nende saavutamist mõjutavate tegevuste prioritseerimine.....	22
5. KAITSEALA VALITSEMINE.....	22
6. TEGEVUSKAVA.....	23
Planeeritud tegevus.....	23
Kasutatud materjalid.....	24
LISAD:.....	25
Lisa2. Asukoha skeem. ....	32
Lisa 3. Tsoneering .....	33
Lisa 4. Natura elupaigad. ....	34

## **SISSEJUHATUS**

Kaitsekorralduskava koostatakse kaitsealade kaitse eesmärgil kavandamaks tegevust vastavalt looduskaitseseadusele ja kaitse-eeskirjale.

Laiksaare LKA valiti välja Taani-Eesti koostööprojekti "Eesti metsakaitsealade võrgustik" raames, silmas pidades tüpoloogilist, piirkondlikku ja maastikulist esinduslikkust ja hiljem jätkuprojekti Life Nature projekti nr LIFE02NAT/EE/8555 "Protection of priority forest habitat types in Estonia" üheks - kahekümnest kõige keerulisema kaitsekorra, kuid samas kõrgeima loodusväärtusega metsaalaks.

Kaitsekorralduskava koostamisel olid abiks olemasolevad kaitsekorralduskavad: Karula rahvuspargi kaitsekorralduskava (2000), Nigula looduskaitseala kaitsekorralduskava (2002), Muraka looduskaitseala kaitsekorralduskava (2000), Tahkuna looduskaitseala kaitsekorralduskava (2001) ning kaitsekorralduskava koostamise juhised (1998) ja juhend (2000).

Laiksaare looduskaitseala kaitsekorralduskava koostamist rahastas projekt Life Nature projekti nr LIFE02NAT/EE/8555 "Protection of priority forest habitat types in Estonia"

## 1. ÕIGUSAKTID

### 1. Laiksaare looduskaitseala kaitse-eeskiri

Laiksaare looduskaitseala kaitse korraldamine tugineb Vabariigi Valitsuse 13 juuli 2006 aasta määrusele nr. 161 "Laiksaare looduskaitseala kaitse alla võtmine ja kaitse-eeskiri."

## 2. ÜLDANDMED

### 2.1. Paiknemine

**Laiksaare looduskaitseala** asub Edela-Eestis, Pärnumaal Häädemeeste ja Tali vallas (**Lisa 1**), kogupindalaga 403 ha. Laiksaare looduskaitseala asub Vändra-Laiksaare metsavaldkonna lõunaosa ja Vahe-Eesti soiste metsade piirialal. Ala iseloomustavad kompaktsed metsamassiivid viljakatel muldadel. Kaitseala territoorium on intensiivselt kuivendatud. Ala läbivad õgvendatud Rannametsa jõgi ja Nepste oja. Iseloomulikud on kase enamusega sooviku- ja soometsad.

### 2.2. Kaitseala moodustamine ja eesmärk

Laiksaare looduskaitseala on metsakaitseala, mis moodustab osa Eesti rangelt kaitstavate metsade võrgustikust.

Laiksaare looduskaitseala kuulub NATURA 2000 võrgustikku ja on kuulub 5. augusti 2004 aastal Vabariigi Valitsuse korralduse nr 615k vastu võetud "Euroopa Komisjonile esitatav Natura 200 võrgustiku alade nimekirja" kui ala, kus kaitstakse järgmisi elupaigatüüpe: vanad loodusmetsad (9010\*), vanad laialehised metsad (9020\*), rohunditerikkad kuusikud (9050) ning soostuvad ja soolehtmetsad (9080). Neist kaks esimest on prioriteetsed elupaigatüübid.

Laiksaare looduskaitseala peamisteks kaitse eesmärkideks on I kategooria looduskaitsealuse liigi elupaikade kaitse ja erinevate metsakoosluste loodusliku arengu tagamine.

Laiksaare looduskaitseala valitsejaks on Keskkonnaministeeriumi Pärnumaa keskkonnateenistus.

Kaitseala ülesanneteks on:

1. Bioloogilise mitmekesisuse kaitse

- soovikumetsade säilitamine: Laiksaare looduskaitseala peamiseks eripäraks on inimõjuta või vähese inimõjuga soovikumetsade (angervaksakaasikud) esinemine suhteliselt suurepinnaliste laamadena;
- palumetsade säilitamine (jänese kapsa- ja mustika kasvukohatüüpide metsad);
- kaitsealuste taime- ja loomaliikide ja nende elu- ning kasvukohtade kaitse;

## 2. Maastike säilitamine ja kaitse

- metsamaastike massiivi säilimine.

### 2.3. Kaitseala vööndid

Kaitsealal on kaks sihtkaitsevööndit:

Rebase sihtkaitsevöönd (pindalaga 207 ha),  
 Laiksaare sihtkaitsevöönd (pindalaga 149 ha)  
 ja piiranguvöönd (pindalaga 47 ha).

Laiksaare looduskaitseala välispiiri ja vööndite skeem on esitatud lisas 2.

### 2.4. Maaomand ja infrastruktuur

Laiksaare looduskaitseala paikneb riigimaal. Riigimaadele jäävat metsa haldab RMK Laiksaare metuskond. Kaitseala on asustamata ja selle lähiümbrus on väheasustatud. Kaitsealast eemale kirde, ida, kagu ja edela suunda jäävad väikesed – hajali asustusega Laiksaare ja Nepste küla.

Kaitseala lahustükkide vahel kulgeb endise Riiselja-Ikla kitsarööpmelise raudtee tammile rajatud tee. Melioratsioon ja metsateed pärinevad 20. sajandi erinevatest perioodidest.

### 2.5. Looduslikud tingimused

#### 2.5.1 Geoloogia, geomorfoloogia

Laiksaare looduskaitseala asub keskdevoni Aruküla lademel ning jääb Vahe-Eesti soostunud ja soomuldade valdkonda. Laiksaare looduskaitsealal leidub glei-liiv-, saviliiv-, liivsavi- ja mitmekihilisi muldasid, vähemal määral leede- ja leetunud muldasid.

#### 2.5.2. Kliima

Pärnumaa paikneb parasvöötme atlantilis-kontinentaalses valdkonnas, mida iseloomustab soe suvi ja jahe talv. Veebruari paljuaastane keskmine õhutemperatuur on -5,0...-5,5°C, juulis aga +17°C. Paljuaastane keskmine temperatuur on +5,0°C. Valdavad on edelatuuled. Tuulte

keskmise kiirus on 4-5 m/sek. Paljuaastane keskmine sademete hulk on umbes 700 mm. Vegetatsiooniperiood kestab kuni 185 päeva, sealhulgas aktiivne taimekasvuperiood kuni 120 päeva. Öökülmade vahelise perioodi kestus on umbes 130 päeva.

### 2.5.3. Maastik

Maastik on Laiksaare looduskaitsealal tasase reljeefiga. Tegemist on metsamaastikuga, looduslikud- ja kultuurheinamaad puuduvad.

### 2.5.4. Veesitik.

Vooluveekogud

Laiksaare looduskaitseala asub Väinamere- Riia lahe valgalal. Vooluveekogudest jäävad osaliselt kaitseala piiridesse:

Rannametsa jõgi 31 km ja valgalaga 173 km<sup>2</sup>. Kaitsealale jääb ca 1,2 km pikkune lõik, mis on õgvendatud. Nepste oja pikkusega 10 km ja valgalaga 15,8 km<sup>2</sup>. Kaitsealale jääb ca 0,6 km pikkune lõik, mis on õgvendatud.

### 2.5.4. Elustik

**Loomastik** on kaitsealal mitmekesine. Siinsed inimasustusest eemal paiknevad metsad on sobivad suurulukite elupaikadeks. Nii võib kaitseala metsades näha ilvest, põtru, metssigu ja kitsi, juhukülalisena isegi punahirve. Ka on võimalik kaitseala läbivate Rannametsa jões ja Nepste ojas elutsevate Elupaigadirektiivi II lisa liikide saarma (*Lutra lutra*) ja kopra (*Castor fiber*) sattumine kaitsealale. Kaitseala **linnustikust** tuleks esile tõsta Linnudirektiivi I lisa liiki must-toonekurge (*Ciconia nigra*), mis on I kaitsekategooria liik. Esindatud on ka II kaitsekategooria liik valgeselg kirjurähn (*Dendrocopus leucotus*).

**Roomajatest** elutseb kuivemates metsades rästik (*Vipera berus*) ning **kahepaiksetest** on arvukas harilik kärnkonn (*Bufo bufo*) ja rohukonn (*Rana temporaria*) niisketel aladel, ojade ja kraavide lähedal.

**Taimedest** väärivad märkimist roomav öövilge (*Goodyera repens*) ja voot-huul sõrmkäpp (*Dactylorhiza fuchsii*).

**Samblikest** on teada Eesti Punase Raamatu liigi - hariliku kopsusambliku (*Lobaria pulmonaria*) leiukoht. Samuti on registreeritud kaitsealal mitmeid vanametsa indikaatorliike.

### 2.6. Metsad

Enamus kaitsealast on kaetud metsaga, muu maa moodustavad vaid teed, kraavid ja sihid. Tegemist on laialdasi

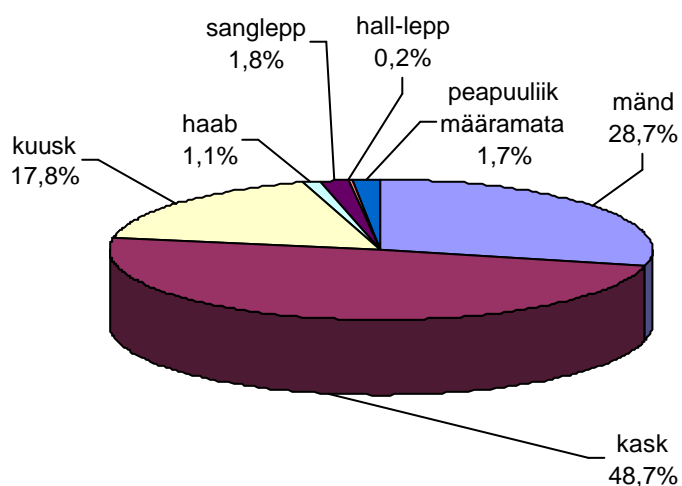
ühtseid massiive moodustavate, loodusmetsa ilmeliste metsakooslustega.

Tabel 1. Ülevaade kaitseala metsadest

ISELOOMUSTAV NÄITAJA	VÄÄRTUS
Metsamaa pindala	403 ha
Metsaga metsamaa pindala	397 ha
Metsade tagavara	64600 m <sup>3</sup> (165 m <sup>3</sup> /ha)
Metsade tagavara aastane juurdekasv	1952 m <sup>3</sup> (5,0 m <sup>3</sup> /ha)
Metsade keskmine vanus	52
Metsade keskmine boniteediklass	1,8
Puistuste keskmine täius	0,73

**Peapuuliigi järgi** jagunevad kaitseala metsad järgmiselt (joonis 1):

- männikud 111,9 ha (28,7 %);
- kaasikud 189,6 ha (48,7 %);
- kuusikud 69,4 ha (17,8%);
- haavikud 4,3 ha (1,1 %);
- sanglepikud 7,0 ha (1,8 %);
- hall-lepikud 0,8 ha (0,2 %);
- peapuuliik määramata (lageraie langid) 6,6 ha (1,7 %)

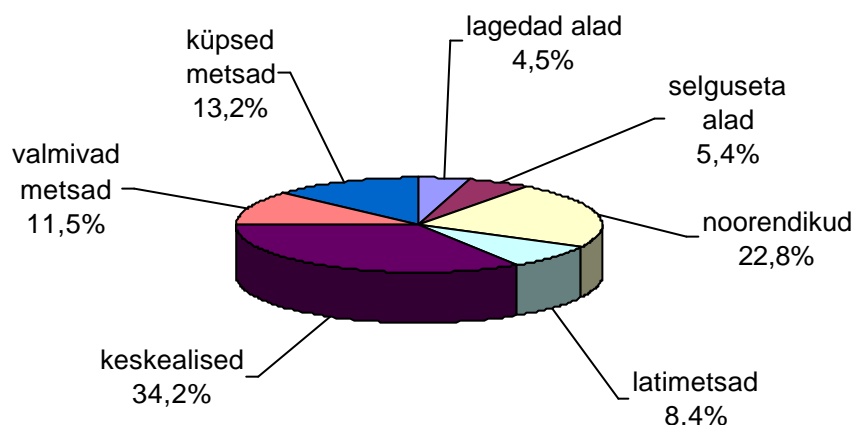


Joonis 1. Metsade jagunemine peapuuliigiti pindala järgi



Metsamajanduslike arenguklasside järgi jagunevad metsad (joonis 2):

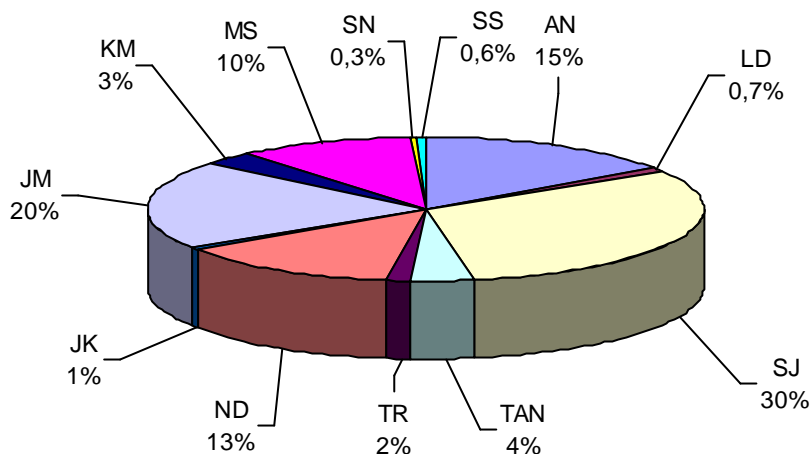
- lagedad alad 17 ha (4,5 %);
- selgusetad alad 21 ha (5,4 %);
- noorendikud 89 ha (22,8 %);
- latimetsad 33 ha (8,4 %);
- keskealised metsad 134 ha (34,2 %);
- valmivad metsad 44 ha (11,5 %);
- küpsed metsad 52 ha (13,2 %).



Joonis 2. Puistute jagunemine arenguklasside järgi

**Levinumad metsakasvukohatüübid** on: sõnajala (31,1 %), jänesekapsa-mustika (19,9 %), angervaksa (15,4 %), naadi (12,9 %), mustika (10,2 %) ja. Üldse on esindatud 12 erinevat kasvukohatüüpi ja alltüüpi (joonis 3).

Erilist tähelepanu vääriavad salumetsad ning samuti soovikumetsade kooslused, kus valitsevaks kaasikud või kase enamusega puistud - mida siis on 49 % puistutest. Need metsatüübid hõlmavad tunduvalt üle poole kõikidest metsadest.



Joonis 3. Kaitsealal esinevad kasvukohatüübid

Joonisel kasutatud kasvukohatüüpide lühendid:  
 SN- sinika, SS-siirdesoo, AN- angervaksa, LD-lodu, SJ-  
 sõnajala, TAN- tarna-angervaksa, TR-tarna, ND- naadi, JK-  
 jänese kapsa, JM- jänese kapsa-mustika, KM-karusambla-  
 mustika, MS-mustika.

**Kultuurpuistute pindala** looduskaitsealal on ligikaudu 122,7 ha, mis moodustab kõigist puistutest 31,4 %.

**Metsade tagavara** hektari kohta on alla Eesti keskmise (Eesti keskmine 2000 aastal 194 tm/ha). Aastane juurdekasv on keskmisel tasemel. Metsade hea juurdekasv ja suhteliselt madal hektaritagavara on seletatav nende keskmise vanusega, milleks on 52,4 aastat. Vanuse kasvades kasvab tagavara ja väheneb juurdekasv. Möödunud aegadel toimunud majandamise intensiivsusest annab tunnistust metsade jagunemine arenguklassidesse. Tähelepanu väärib keskealiste, noorendike ja latimetsade suur osatähtsus (1/3 kaitseala pindalast) võrreldes valmivate ja küpsetega, mis viitab minevikus tehtud rohketele lageraietele.

## 2.7. Natura 2000 elupaigatüübid

Natura inventuuri alusel esineb Laiksaare looduskaitsealal järgmisi Euroopa Liidu Loodusdirektiivi elupaigatüüpe:

Kood	Elupaigatüüp	Pindala/ha	Katvus
------	--------------	------------	--------

9010	vanad loodusmetsad	23	5,7%
9020	vanad laialehised metsad	38,5	9,6%
9080	soostunud ja soo- lehtmetsad	31	7,7%
	Kokku	92,5	23,1%

Natura elupaigad katavad kaitseala territooriumist 23%, mida võib pidada suhteliselt heaks näitajaks.

Elupaigatüübid 9010 ja 9020 kuuluvad prioriteetsete elupaigatüüpide hulka. Natura 2000 elupaikade paiknemine kaitsealal vt. lisa 3.

## **2.8. Turismiobjektid ja rekreatsioon**

Laiksaare looduskaitseala ei oma kõrget rekreatiivset väärtust. Sügishooajal külastavad kaitseala palumetsi seenelised. Piirkonna turismimagnetiks on meri. Küll aga omab ala loodushariduslikku tähtsust.

## **2.9. Sotsiaalne ja majanduslik keskkond**

Majanduslikust seisukohast on oluline väärtus puidul ja maal. Kõrvalkasutusest on olulisim jahimajandus. Kaitseala on küll väärtuslik oma suhteliselt loodusliku ilme, rikkumatuse ja mitmekesisuse poolest, kuid salumetsade laiapinnalise esindatuse tõttu kõrget esteetilist väärtust ei oma ja puhkamise-matkamise seisukohalt atraktiivne pole.

Sotsiaalmajanduslikust aspektist käesolev ala olulist osa ei etenda, kuna jääb tervikuna riigimaale ning sellel oli juba varem osaliselt rakendatud looduskaitselisi piiranguid. Ala jääb enamuses riigimetsamaadele ja seetõttu oli kogu ettevõtmise juures oluline Riigi Metsamajandamise Keskuse toetus Eesti Metsapoliitikas püstitatud eesmärkide elluviimisele. Kaitseala piiride ja kaitsereežiimi valikul peeti läbirääkimisi kohaliku - Laiksaare metskonna töötajatega ja Pärnumaa keskkonnateenistuse esindajatega.

## **2.10. Huvigrupid ja nende huvid**

Kaitsealaga seostatud olulisemaid huvirühmasid on kolm. Peamiselt on huvi metsaraie, metsakõrvalsaaduste ja haruldaste liikide säilimise ning uurimise vastu.

- **RMK Laiksaare metuskond** majanduslik huvi, loodushoiu ja -hariduse edendamise huvi.
- **Teadlased ja looduskaitse organisatsioonid või looduskaitsejad** huvi haruldaste liikide ning looduse säilimise ja uurimise vastu.
- **Jahimehed** kõrvalkasutus ehk huvi jahipidamise vastu.

### 3. KAITSEALA VÄÄRTUSED JA KAITSE-EESMÄRGID

#### 3.1. Loodusmaastikud

Väärtus (objekt ja piirkond)	Kaitse-eesmärgid	Väärtusi ohustavad tegurid
<b>metsamaastik</b>	Laiksaare looduskaitseala metsade maastikulise ja esteetilise väärtuste säilimine	maastiku ilmet kahjustav metsanduslik tegevus, kaitse eeskirjale mittevastavad raied; olmejäätmete ladustamine teede ja sihtide äärde
Tegevused: kaitse-eeskirja järgimine; järelevalve; kaitseala piiride ja vööndite tähistamine; sihtide sulgemine; monokultuurpuistute looduslikkuse taastamine		

#### 3.2. Kooslused

##### Metsad

EU loodusdirektiivi elupaigad; loodusemetsad;	haruldaste ja iseloomulike metsakoosluste	kuivendamine; metsamajandusnõuete eiramine; röövraie;
---	---	---

vääriselupaigad	säilimine	kaitseala moodustamisele eelnenud metsamajandustegevus.
<u>Tegevused:</u> järelevalve; teede ja sihtide sulgemine; kaitse-eeskirja järgimine; metsade looduslikkuse taastamine		

#### Veekogud

Nepste oja Rannametsa jõgi	väärtusliku vooluveekoosluse säilimine	Õgvendamine ja -süvendamine; reostus väljapoolt kaitseala, kopra arvukuse tõus, koprapaisude negatiivne mõju vee-elustikule.
<u>Tegevused:</u> järelevalve kaitse-eeskirja järgimine; loodusliku sängi taastamine; kopra arvukuse jälgimine, vajadusel reguleerimine.		

### 3.3. Elustik

#### Linnud

must-toonekurg Rebase sihtkaitsevöönd	olemasoleva arvukuse säilimine; pesitsustingimuste säilimine	pesitsusaegne häirimine; (sihtkaitsevööndite kontrollimatu külastamine); toidubaasi halvenemine, toitumiskohtade kinnikasvamine
<u>Tegevused:</u> järelevalve; kaitse-eeskirja järgimine; liikumispiranguga ala tähistamine; teede sulgemine		

valgeselg-kirjurähn	olemasoleva arvukuse säilimine; pesitsustingimuste säilimine	metsamajandusnõuete eiramine; metsade mitmekesisuse vähenemine; häirimine
---------------------	--	--

Tegevused:

Järelevalve;  
kaitse-eeskirja järgimine;  
teede sulgemine;  
metsade looduslikkuse taastamine

#### **4. TEGEVUSTE KIRJELDUS**

##### **4.1. Loodusmaastikke ja loodusemetsi säilitavad ja taastavad tegevused**

###### **4.1.1. Kaitseala välispiiri ja vööndite tähistamine**

välispiiri tähistamine

Kaitseala nimega sildid paigutada järgmistesse kohtadesse:

- 1) kvartali LS83 kirdenurka,
- 2) kvartali LS83 loodenurka,
- 3) kvartali LS107 kirdenurka
- 4) kvartali LS110 põhjapiirile "raudtee" äärde,
- 5) kvartali LS125 loodenurka,
- 6) kvartali LS125 edelanurka,
- 7) kvartali LS110 kagunurka,
- 8) ) kvartali LS110 edelanurka,
- 9) kvartali LS108 lõunapiirile "raudtee" äärde,
- 10) kvartali LS142 kagunurka,
- 11) kvartali LS141 loodenurka.

Sildi maksumus koos metallist postiga - 220 EEK.

Kaitseala ajutise liikumispiiranguga ala tähistamine ajutise liikumispiirangu märkidega iga 100m tagant:

kvartali LS125 lääne- ja põhjapiirile,  
kvartali LS126 põhjapiirile,  
kvartali LS127 ida- ja põhjapiirile,  
kvartalit LS143 läbiva edela-kirdesuunalise tee teetrassi loodeservale,  
kvartali LS142 lõunapiirile,  
kvartali LS141 lõuna- ja läänepiirile.

Kokku paigaldada, 57 märki. märgi hind koos puitpostiga 35 EEK/tk.

Kaitseala piiri tähistamine väikeste LK märkidega iga 100 m tagant. Tähistada see osa kaitseala välispiirist, kuhu ei ole paigutatud ajutise liikumispiirangu märke. Kokku 90 märki - hind koos postiga 25 EEK/tk

Piirisihtidelt võsa raiumine iga kolme aasta tagant 3 km pikkusel lõigul - 500 EEK/km.

#### **4.1.2. Metsateede ja sihtide sulgemine.**

Kvartalite LS140, KS141; LS142 ja LS143 põhjapiiril kulgeva tee sulgemine tõkkepuudega kvartali LS143 kirdenurgas ja kvartali LS140 loodenurgas. Kvartalite LS124 ja LS125 vahelise sihi sulgemine kvartali LS125 loodenurgas silla likvideerimisega ja eraldust 5 läbivalt kraavilt truubi eemaldamisega. Kvartalite LS126 ja LS127 vahelise sihi sulgemine kvartali LS126 kirdenurgas silla likvideerimisega (lisa 4).

#### **4.1.3. Metsade looduslikkuse taastamine.**

Laiksaare looduskaitsealal esinevate monokultuurpuistute looduslikule arengule kaasaaitamiseks on vajalik raiete teostamine. Häilude raiumise teel on võimalik kiirendada puistu liigilise koosseisu mitmekesisustumist ja vanuselise koosseisu diferentseeritust, tuleb tekitada lamapuitu ja tüükaid. Raiete läbiviimisel tuleb järgida kaitseeeskirjas sätestatud piiranguid. 5-6 aasta möödudes raiete läbiviimisest tuleks vajadusel tekitada juurde värsket lamapuitu ja seisvat surevat puitu. Kultuurpuistute looduslikkuse taastumisele kaasaaitamine on vajalik 27,1 ha.

Kv. LS127 er 9 - valikraie käigus raiuda puistusse 7 häilu läbimõõduga ca 20 m. Häilude vahekauguseks peab jääma vähemalt 40 m. Igasse häilu jätta kasvama 2-3 I rinde puud. Jätta igasse häilu 2 mändi lamapuiduna.

Võimaluse korral vedada puistusse jämedat haava ümarmetsamaterjali. Raietööde käigus tuleb säilitada võimalikult palju järelkasvu. Raiejäätmed laiali jaotada.

Kv. LS141 er. 1 - valikraie käigus raiuda puistusse 7 häilu läbimõõduga ca 20 m. Häilude vahekauguseks peab jääma vähemalt 40 m. Igasse häilu jätta kasvama 2-3 I rinde puud. Jätta igasse häilu 2 mändi lamapuiduna. Väljaspool häile vööstada 3-4 haaba ja samapalju mände. Raietööde käigus tuleb säilitada võimalikult palju järelkasvu. Raiejäätmed laiali jaotada.

Kv. LS141 er. 3 - valikraie käigus raiuda puistusse 7 häilu läbimõõduga ca 15 m. Häilude vahekauguseks peab jääma vähemalt 30 m. Igasse häilu jätta kasvama 2-3 I rinde puud. Jätta igasse häilu 2 mändi lamapuiduna. Harvesteriga raiumisel tekitada iga häilu piirile üks 3-4 m kõrgune tüugas. Võimaluse korral vedada puistusse jämedat haava ümarmetsamaterjali. Raietööde käigus tuleb säilitada võimalikult palju järelkasvu. Raiejäätmed laiali jaotada.

Kv. LS107 er. 2 - valikraie käigus raiuda puistusse 3 häilu läbimõõduga ca 15 m. Häilude vahekauguseks peab jääma vähemalt 30 m. Igasse häilu jätta kasvama 2-3 I rinde puud. Harvesteriga raiumisel tekitada iga häilu piirile üks 3-4 m kõrgune tüugas. Võimaluse korral vedada puistusse jämedat haava ümarmetsamaterjali. Raietööde käigus tuleb säilitada võimalikult palju järelkasvu. Raiejäätmed laiali jaotada.

Kv. LS107 er. 9 - valikraie käigus raiuda puistusse 10 häilu läbimõõduga ca 15 m. Häilude vahekauguseks peab jääma vähemalt 30 m. Igasse häilu jätta kasvama 2-3 I rinde puud. Jätta igasse häilu 2 kuuske lamapuiduna. Harvesteriga raiumisel tekitada iga häilu piirile üks 3-4 m kõrgune tüugas. Võimaluse korral vedada puistusse jämedat haava ümarmetsamaterjali. Raietööde käigus tuleb säilitada võimalikult palju järelkasvu. Raiejäätmed laiali jaotada.

Ühevanuseliste pärast uuendusraiet tekkinud lehtpuupuistute mitmekesisuse suurendamiseks on vaja viia läbi raied, mille eesmärgiks on laialehiste puuliikide osakaalu suurendamine, puistu vanuselise koosseisu mitmekesistamine, puistu struktuuri



mosaiiksemaks muutmine. Raiuda 4-5 15m läbimõõduga häilu hektari kohta.

Lehtpuupuistute looduslikkuse taastumisele kaasaaitamine on vajalik 16,6 ha.

Kv. LS107 er. 1 - valikraie käigus raiuda puistusse 5 häilu läbimõõduga ca 30 m. Häilude vahekauguseks peab jääma vähemalt 30 m. Igasse häilu jätta kasvama 2-3 I rinde puud. Harvesteriga raiumisel tekitada iga häilu piirile üks 3-4 m kõrgune tüügas. Raietööde käigus tuleb säilitada võimalikult palju järelkasvu. Raiejäätmed laiali jaotada.

Kv. LS125 er 7 - valikraie käigus raiuda puistusse 14 häilu läbimõõduga ca 20 m. Häilude vahekauguseks peab jääma vähemalt 40 m. Igasse häilu jätta kasvama 2-3 I rinde puud. Harvesteriga raiumisel tekitada iga häilu piirile üks 3-4 m kõrgune tüügas. Raietööde käigus tuleb säilitada võimalikult palju järelkasvu. Raiejäätmed laiali jaotada.

Metsade looduslikkuse taastamistöode maksumuseks on 1325 EEK/ha.

Vajalike metsanduslike tööde kaart vt. Lisa 4.

## **4.2. Liigikaitse tegevused**

### **4.2.1. Must-toonekure kaitse**

Iga-aastane must-toonekure pesapaikade inventeerimine riikliku seire raames;

Järelevalve korraldamine liikumiskeelu kontrollimiseks Rebase sihtkaitsevööndis must-toonekure pesitsemisajal 15. veebruarist 31. juulini;

Ajutise liikumiskeeluala tähistaminemust-toonekure pesitsuspaikadesse viivate sihtide sulgemine Rebase sihtkaitsevööndis.

### **4.2.2. Valgeselg-kirjurähni kaitse**

Teede ja sihtide sulgemine;

Metsade looduslikkuse taastamine;

Seire.

## **4.3. Looduskasutuse tingimuste määramine.**

### **4.3.1. Kaitseala piiranguvööndi metsad**

Igasugune metsamajanduslik tegevus viiakse läbi nii, et säilib sobival hulgal kõrge loodusväärtusega puud. Kõrge loodusväärtusega puud on:

puud, mis erinevad ülejäänud puudest, eelkõige suured ja vanad (eelmise metsapõlvkonna) puud;

puud, mis on väljapaistvalt jämedad, suurte okstega või laia võraga;

surnud ja surevad seisvad puud ning mahalangenud puud; suurte linnuliikide pesapuud ja potentsiaalsed pesapuud; suured, varem üksikuna kasvanud puud, mille peamiseks tunnuseks on madalalt algavad jämedad oksad;

suured lehtpuud ja laialehised puud puistutes, kus neid on vähe (okaspuupuistutes);

suured kadakad, remmelgad, pihlakad, vahtrad, pärnad, toomingad ja sarapuud;

põlemisjälgedega puud;

õõnsad puud, sh eriti suluspesitsejate pesadega puud;

vähemalt 20 suurt vana puud (sh. kõrge loodusväärtusega puud) ehk säilikpuud hektaril jäetakse looduslikult vananema ja surema, et puistu vanuseline struktuur sarnaneks looduslikuga ning tekiks jämedat surnud puitu. Tagatakse puhma-, põõsa- ja puuliikide säilimine alusmetsas.

Imetajate urgude lähiümbruses jäetakse

metsamajanduslikest töödest puutumata puurinne 20 m ja alusmets vähemalt 5 m raadiuses.

Võtme-elemente nagu vooluveekogud, märgalad ja järsakud kaitstakse ning säilitatakse. Kui need on saanud mingil moel majandustegevusest kannatada, taastatakse nende endine seisund.

Raiete käigus rajatavaid algveoteid (kokkuveoteid) ei rajata sirgete ja korrapärastena.

Teede rajamisel kasutatakse võimaluse korral ära looduslikud häilud ja puistute hõredamad kohad.

Kõik metsamaal olevad vääriselupaigad koos vajaliku puhvertsooniga (20-40m) säilitatakse puutumatuna.

Kaitseala piiranguvööndis võib kaitseala valitsejaga kooskõlastatult teha valik-, hooldus- ja uuendusraietest (lõppraietest) turberaiet perioodiga vähemalt 40 aastat, kusjuures kaitseala valitsejal on õigus esitada raie tegemisele täiendavaid ning täpsustavaid tingimusi.

Raiete käigus säilitatakse vähemalt 10 tm/ha surnud jalalseisvaid puud ja 10 tm/ha erinevas lagunemisastmes lamapuitu, eelistades võimalikult jämedaid puud.

#### **4.4. Eksponeerivad tegevused**

##### **4.4.1. Infotahvel**

Kaitseala tutvustava infostendi koostamine ja paigutamine.

Infostend, mis sisaldab kaitseala kaarti, kaitseala lühitutvustust, NATURA 2000 elupaikade kirjeldust ning käitumisjuhiseid paigutada kvartali LS143 kirdenurka "raudtee" äärde (lisa 4).

Infostendi maksumus on 4500 EEK.

##### **4.4.2. Voldikud**

Laiksaare looduskaitseala tutvustamiseks on vajalik kaardi ja fotodega informatiivse voldiku koostamine ja trükkimine tiraažiga 2000 eksemplari sh 1500 eesti keelset ja 500 inglise keelset.

Voldiku koostamiseks ja väljaandmiseks kulub 25000 EEK. Kaitseala tutvustavat voldikut levitavad Pänumaa Keskkonnateenistus, Riikliku Looduskaitsekeskuse Pärnu-Viljandi regioon ja RMK Laiksaare metskond.

#### **4.5. Teadustöö ja seire, kava tulemuslikkuse hindamine ja kava uuendamine**

##### **4.5.1. Metsade looduslikkuse taastamise katsealade rajamine**

Püsiseirealade (4 tükki) loomine jälgimaks koosluste seisundit ning monokultuuride bioloogilise mitmekesisuse dünaamikat. Enne loodusväärtuste taastamist valitakse välja ja rajatakse katsealad taastatavate puistute kõige tüüpilisematesse osadesse, alad märgistatakse ja nende koordinaadid registreeritakse GPS abil. Paralleelselt rajatakse ka võrdlusalad sama elupaigatüübi väljakujunenud ja majandustegevusest puutumata kooslustesse. Kõikidel vaatlusaladel registreeritakse bioloogilist mitmekesisust iseloomustavad elemendid ja andmed sisestatakse vastavasse andmebaasi. Kordusmõõtmised seirealadel viiakse läbi 1, 3, 5 ja 10 aasta pärast. Edasi toimuvad koosluste bioloogilist mitmekesisust väljendavate parameetrite mõõtmised

vastavalt metsade looduslikkuse taastamise juhendile (Jõgiste jt., 2002) iga 10 aasta järel.

Laiksaare looduskaitsealal rajatakse neli püsiproovitükki. Proovitükid asuvad Laiksaare metskonna kvartalis LS107 eraldusel nr9 mille pindala on 7,4 ha. Eraldusel kasvab 44 aastane kultuurkuusik. Puistu koosseisus on ka üksikud kaski, mände ja teisi puuliike. Proovitükkidest kolm jäävad rajatavate häilude keskmesse ja neljas proovitükk jääb raietest puutumatuks kontrollalaks.

2004 aastal viidi proovitükkidel läbi botaaniline ja lihhenoloogiline inventuur, mis kirjeldas puistu esialgse seisust. 2005 aastal toimus järgmine inventuur, mis kirjeldas seisust peale raiet. Nenede inventuuride kulu kattis Life projekt. Järgmine inventuur peaks toimuma 2007 aastal. Rahastamise seis on aga hetkel selgusetu, probleem ei puuduta mitte ainult konkreetset kaitseala, vaid on laiem, kuna proovitükke on ka teistel kaitsealadel üle riigi, nii, et probleemile tuleks leida lahendus komplekselt.

#### **4.5.2. Teadustöö ja seire**

Uue informatsiooni saamiseks ja olemasolevate teadmiste täiendamiseks ning kontrolli teostamiseks senise kaitsekorraldustegevuse üle on vaja teostada seiret. Ühtlasi on seire ja uuringute tulemused uue kaitsekorralduskava koostamise alus.

Teostada Laiksaare looduskaitseala metsade loodusväärtuse hindamise inventuur 2010 aastal. Inventuuri käigus kogutud andmete põhjal koostada GIS-I põhine andmebaas - kogukulu 10 000 EEK.

Must-toonekure iga-aastane pesapaikade inventuur riikliku seire raames

Läbi viia kaitsealuste taimeliikide inventuur, saadud andmete põhjal koostada GIS-I põhine andmebaas - maksumus 10 000 EEK.

Ettepanekud teadusuuringuteks on alljärgnevad:

kaitseala soontaimede ja sammalde uurimine,  
kaitseala samblike uurimine,  
kaitseala seente uurimine,  
kaitseala linnustiku uurimine,  
kaitseala roomajate ja kahepaiksete uurimine.

#### **4.5.3. Kaitsekorralduse tulemuslikkuse analüüs**

Alljärgnevalt esitatakse üldised juhised, mida kaitseala kaitse korraldamistegevuse tulemuslikkuse hindamisel arvestada:

Tulemuslikkuse hindamise käigus analüüsitakse saavutatud tulemust kavandatud tegevuse osas.

Seire ja rakendusuuringud peavad aitama hinnata, kas kaitsekorralduslikud võtted aitavad täita ala kaitse-eesmärki (eesmärke), selleks tuleb teostatavad kaitsetegevused registreerida ja võrrelda neid seireandmetega.

Tulemuslikkuse hindamisel tuleb analüüsida, kas tegevus aitas kaasa kaitse-eesmärgi saavutamisele või mitte ja kui edukalt. Analüüs peab sisaldama hinnangut tehtud kulutuste ja saavutatud tulemuste suhtes.

Kogu kava analüüsitakse kaitsekorraldusperioodi lõpus, millest lähtudes koostatakse järgmiseks perioodiks uus kaitsekorralduskava.

Tulemuste hindamiseks kasutatavad kriteeriumid:

kaitseala välispiir ja ajutise liikumispiiranguga alad on tähistatud vastavalt seadustele;

vääriselupaikade ja Euroopa Liidu Loodusdirektiivi elupaikade pindala on säilinud samal tasemel või on suurenenud;

metsakooslustes puuduvad tallamise märgid, pole teostatud illegaalseid raieid;

must-toonekure ja valgeselg kirjurähni arvukus pole vähenenud;

must-toonekure produktiivne pesitsemine.

#### **4.5.4. Kaitsekorralduskava uuendamine**

Järgmist kava tuleb ette valmistada pidevalt käesoleva kaitsekorralduskava täitmise ajal. Kaitsekorralduskava järgmiseks korraldusperioodiks (2013 - 2023 a.) koostatakse 2012. aastal.

Järgmise kaitsekorralduskava koostamise aluseks on käesoleva kava täitmise analüüs: kava alusel tehtud tööde dokumentatsioon, kava täitmise käigus tehtavate teadusuuringute ja seire tulemused ning nende põhjal teostatud tulemuslikkuse kontrolli hinnangud.

Kava koostamiseks tuleb välja töötada lähteülesanne ning kooskõlastada see Keskkonnaministeeriumiga. Koostatakse kava projekt, vajadusel täiendatakse andmeid lühiajaliste inventuuride abil, kogutakse kava projekti kohta ekspertarvamused ning korraldatakse projekti avalik arutelu. Kaitsekorralduskava lõplik variant valmib 2012. aasta lõpuks.

#### **4.5. Kaitseväärtuste ja nende saavutamist mõjutavate tegevuste prioritseerimine**

Käesolevas kaitsekorralduskavas jagatakse tegevused kahte tähtsusklassi:

Tähtsusklass number 1 tegevused teostatakse esmajärjekorras, tähtsusklassi nr 1 kuuluvad tegevused, mis on

otseselt vajalikud kaitse-eeskirjas sätestatud kaitse-eesmärkide täitmiseks, seadustega ette nähtud kohustused, vajalikud rahvusvahelistest kokkulepetest tulenevate kohustuste täitmiseks.

Tähtsusklassi nr 2 kuuluvad tegevused, mis on teisi kaitseala väärtusi säilitavad, väärtusi taastavad; kaitseala tutvustavad.

Laiksaare looduskaitseala kaitsetegevuste prioritseerimine väljendub tegevuskava tabelis (vt. pt. 6.).

### **5. KAITSEALA VALITSEMINE**

#### **Vajalikud tegevused:**

koostöö korraldamine teiste huvigruppidega (RMK, omavalitsus, kohalik elanikkond, jahimehed, õppeasutused jne);

kaitsealal tehtavate tööde kooskõlastamine;

seire koordineerimine;

läbirääkimised keskkonnainspektsiooniga järelevalve kava koostamiseks ja järelevalve tagamiseks;

olemasoleva kava analüüs ja uue kaitsekorralduskava koostamine.

## 6. TEGEVUSKAVA

Tegevuskava tabelisse on koondatud tegevused, mis on täitmiseks käesoleva kaitsekorralduskavaga ettenähtud perioodi jooksul (2007-2016).

Planeeritud tegevus	Priorit eet	Aasta	Summa EEK	Rahastaja
piirisihtide puhastamine	1	2007, 2011	4500 kord	KIK
Püsiseirealade seiramine	2	2007, 2009	4500 seirering	KIK
metsakoosluste loodusväärtuse inventuur	1	2009	10 000	KIK
kaitsealuste taimeliikide inventuur	1	2009	10000	KIK
uue kaitsekorralduskava koostamine	1	2016	40000	KIK

## Kasutatud materjalid

Käesoleva töö koostamiseks koondati ja kasutati järgmisi, nii paber- kui elektroonilisel kujul olevaid, materjale ja andmeid:

Andersson, L., Martverk, R., Külvik, M., Palo, A., Varblane, A. 2003. Vääriselupaikade inventuur Eestis 1999-2002. Regio AS, Tartu. 112 lk. + 80 lk.

Drenkhan, R. 2003. Padakõrve looduskaitseala kaitsekorralduskava 2003 - 2012. Tartu, 35 lk.

Jõgiste, K., Kuuba, R., Viilma, K., Korjus, H., Kiviste, A., Kalda, A., Parmasto, E., Jüriado, I., Lõhmus, I., Õunap, H., Öövel, J., Amos, T. 2002. Metsade looduslikkuse taastamise juhend. Triip Grupp, Tartu.

Kask, 1996. Eesti mullad. Tallinn, 239 lk.

Kiristaja, P. 2003. Ekspertarvamus Laiksaare looduskaitseala kaitse-eeskirja projekti kohta. Tallinn, 5 lk.

Kiristaja, P., Lapp, H., Timm, U., Tomson, P. 2000. Kaitsekorralduskava koostamise juhend.

Kuuba, R. (toim.) 2001. Kaitsemetsade majandamisjuhised. Projekti "Eesti metsakaitsealade võrgustik" kaitsemetsad majandamisjuhiste töögrupp. Triip Grupp, Tartu, 38 lk + 10 lk lisasid.

Paal, J. 1997. Eesti taimkatte kasvukohatüüpide klassifikatsioon. Tartu Ülikooli Botaanika ja Ökoloogia Instituut, Tallinn. 297 lk.

Viilma, K., Öövel, J., Tamm, U., Tomson, P., Amos, T., Ostonen, I., Sorensen, P., Kuuba, R. 2001. Eesti metsakaitsealade võrgustik. Projekti "Eesti metsakaitsealade võrgustik" lõpparuanne. Triip Grupp, Tartu. 83 lk+243 lk.

## Andmebaasid

Corine andmebaas

EELIS (Eesti Looduse Infosüsteem - Looduskaitseregister):  
KeM Info- ja Tehnokeskus

EMKAV andmebaas

Maakatastri andmebaas valdade ja maaüksuste kohta  
Häädemeeste valla osas.

OÜ Metsakorralduskeskuse takseerandmebaasis olevad  
Laiksaare metskonna 1997 aasta metsakorralduse  
takseerandmed ja kaardid.



LISAD:

**Lisa 1.Laiksaare looduskaitseala kaitse-eeskiri<sup>1</sup>**

Laiksaare looduskaitseala kaitse alla võtmine ja kaitse-eeskiril

Vabariigi Valitsuse 13. juuli 2006. a määrus nr 161

Määrus kehtestatakse «Looduskaitseaduse» § 10 lõike 1 alusel.

1. peatükk

ÜLDSÄTTED

**§ 1. Laiksaare looduskaitseala kaitse-eesmärk**

(1) Laiksaare looduskaitseala<sup>2</sup> (edaspidi kaitseala) võetakse kaitse alla:

1) nõukogu direktiivi 92/43/EMÜ looduslike elupaikade ning loodusliku loomastiku ja taimestiku kaitse kohta I lisas nimetatud elupaigatüüpide - vanade loodumetsade (9010\*)<sup>3</sup>, vanade laialehiste metsade (9020\*), rohunditerikaste kuusikute (9050) ning soostuvate ja soolehtmetsade (9080) kaitseks;

2) nõukogu direktiivi 79/409/EMÜ loodusliku linnustiku kaitse kohta I lisas nimetatud liigi, mis on ühtlasi I kategooria kaitsealune liik, kaitseks.

(2) Kaitseala maa- ja veeala jaguneb vastavalt kaitsekorra eripärale ja majandustegevuse piiramise astmele kaheks sihtkaitsevööndiks ja üheks piiranguvööndiks.

(3) Kaitsealal tuleb arvestada «Looduskaitseaduses» sätestatud piiranguid käesolevas määruses sätestatud erisustega.

**§ 2. Kaitseala asukoht**

(1) Kaitseala asub Pärnu maakonnas Häädemeeste vallas Nepste külas ja Saarde vallas Laiksaare külas.

(2) Kaitseala välispiir ja vööndite piirid on esitatud kaardil määruse lisas4.

### § 3. Kaitseala valitseja

Kaitseala valitseja on Keskkonnaministeeriumi Pärnumaa keskkonnateenistus.

## 2. peatükk

### KAITSEKORRA ÜLDPÕHIMÕTTED

### § 4. Lubatud tegevus

(1) Inimestel on lubatud viibida, korjata marju, seeni ja muid metsa kõrvalsaadusi kogu kaitsealal, välja arvatud Rebase sihtkaitsevööndis 15. märtsist 31. augustini.

(2) Kaitsealal on lubatud jahipidamine ja kalapüük 1. septembrist 14. märtsini.

(3) Kaitsealal on lubatud sõidukiga sõitmine teedel ja mootorita ujuvvahendiga sõitmine Rannametsa jõel. Maastikusõidukiga sõitmine on lubatud kaitseala valitseja nõusolekul. Sõidukiga sõitmine väljaspool teid, mootoriga ujuvvahendiga ja maastikusõidukiga sõitmine kaitseala valitseja nõusolekuta on lubatud järelevalve- ja päästetöödel, käesoleva kaitse-eeskirjaga lubatud töödel, kaitseala valitsemisega seotud töödel, kaitseala valitseja nõusolekul teostatavas teadustegevuses ning piiranguvööndis liinirajatiste hooldamiseks vajalikel töödel ja maatulundusmaal metsamajandus- või põllumajandustöödel.

### § 5. Keelatud tegevus

(1) Kaitseala valitseja nõusolekuta on kaitsealal keelatud:

- 1) muuta katastriüksuse kõlvikute piire ja sihtotstarvet;
- 2) koostada maakorralduskava ja teostada maakorraldustoiminguid;

- 3) väljastada metsamajandamiskava;
- 4) kehtestada detailplaneeringut ja üldplaneeringut;
- 5) anda nõusolekut väikeehitise, sealhulgas lautri või paadisilla ehitamiseks;
- 6) anda projekteerimistingimusi;
- 7) anda ehitusluba.

(2) Kaitsealale jäävas Rannametsa jõe osas on keelatud uute paisude rajamine ja olemasolevate paisude rekonstrueerimine ulatuses, mis tõstab veetaset, ning veekogu loodusliku sängi ja hüdroloogilise režiimi muutmine.

### § 6. Tegevuse kooskõlastamine

(1) Kaitseala valitseja ei kooskõlasta tegevust, mis kaitse-eeskirja kohaselt vajab kaitseala valitseja nõusolekut, kui see võib kahjustada kaitseala kaitse-eesmärgi saavutamist või seisundit.

(2) Kui tegevust ei ole kaitseala valitsejaga kooskõlastatud või tegevuses ei ole arvestatud kaitseala valitseja kirjalikult seatud tingimusi, mille täitmisel tegevus ei kahjusta kaitseala kaitse-eesmärgi saavutamist või seisundit, ei teki isikul, kelle huvides nimetatud tegevus on, vastavalt «Haldusmenetluse seadusele» õiguspärast ootust sellise tegevuse õiguspärasuse osas.

(3) Keskkonnaministeeriumil või kavandatava tegevuse asukoha keskkonnateenistusel on keskkonnamõju hindamise järelevalvajana õigus määrata kaitseala kaitseks keskkonnanõudeid, kui kavandatav tegevus võib kahjustada kaitseala kaitse-eesmärgi saavutamist või seisundit.

## 3. peatükk

### SIHTKAITSEVÖÖND

### § 7. Sihtkaitsevööndi määratlus

(1) Sihtkaitsevöönd on kaitseala osa seal väljakujunenud või kujundatavate looduslike koosluste säilitamiseks.

(2) Kaitsealal on kaks sihtkaitsevööndit:

- 1) Laiksaare sihtkaitsevöönd;
- 2) Rebase sihtkaitsevöönd.

#### § 8. Sihtkaitsevööndi kaitse-eesmärk

(1) Laiksaare sihtkaitsevööndi kaitse-eesmärk on metsaökosüsteemi arengu tagamine üksnes loodusliku protsessina.

(2) Rebase sihtkaitsevööndi kaitse-eesmärk on kaitstavate liikide elupaikade ja metsakoosluste säilitamine.

#### § 9. Lubatud tegevus

Kaitseala valitseja nõusolekul on sihtkaitsevööndis lubatud:

- 1) Rebase sihtkaitsevööndis koosluse kujundamine vastavalt kaitse-eesmärgile, kusjuures metsakoosluse kujundamisel on kaitseala valitsejal õigus esitada nõudeid raieaja ja -tehnoloogia, metsamaterjali kokku- ja väljaveo ning puistu koosseisu ja täiuse osas;
- 2) olemasolevate ehitiste hooldustööd;
- 3) poollooduslike koosluste ilme ja liigikoosseisu tagamiseks ning kaitsealuste liikide elutingimuste säilitamiseks vajalik tegevus;
- 4) kuni 10 osalejaga rahvaürituse korraldamine.

#### § 10. Keelatud tegevus

Sihtkaitsevööndis on keelatud:

- 1) majandustegevus;
- 2) loodusvarade kasutamine;
- 3) uute ehitiste püstitamine, välja arvatud kaitseala valitseja nõusolekul tootmisotstarbeta ehitise rajamine kaitseala tarbeks;
- 4) telkimine ja lõkke tegemine;
- 5) rohkem kui 10 osalejaga rahvaürituse korraldamine.

#### 4. peatükk

##### PIIRANGUVÖÖND

###### § 11. Piiranguvööndi määratlus

(1) Piiranguvöönd on kaitseala majandatav osa, mis ei kuulu sihtkaitsevööndisse.

(2) Kaitsealal on Laiksaare piiranguvöönd.

###### § 12. Piiranguvööndi kaitse-eesmärk

Piiranguvööndi kaitse-eesmärk on elustiku mitmekesisuse ja maastikuilme säilitamine.

###### § 13. Lubatud tegevus

(1) Piiranguvööndis on lubatud:

- 1) majandustegevus;
- 2) kuni 30 osalejaga rahvaürituse korraldamine selleks ette valmistamata ja kaitseala valitseja poolt tähistamata kohas;
- 3) telkimine ja lõkke tegemine kaitseala valitseja poolt selleks ette valmistatud ja tähistatud kohas;
- 4) uute ehitiste, kaasa arvatud ajutiste ehitiste püstitamine, arvestades käesoleva määruse § 5 lõike 1 punktides 4-7 sätestatud.

(2) Kaitseala valitseja nõusolekul on piiranguvööndis lubatud:

- 1) rohkem kui 30 osalejaga rahvaürituse korraldamine selleks ette valmistamata ja kaitseala valitseja poolt tähistamata kohas;
- 2) uue maaparandussüsteemi rajamine;
- 3) veekogude veetaseme ja kaldajoone muutmine ning uute veekogude rajamine, välja arvatud käesoleva määruse § 5 lõikes 2 sätestatud juhul.

## § 14. Keelatud tegevus

Piiranguvööndis on keelatud:

- 1) puhtpuistute kujundamine ja energiapuistute rajamine;
- 2) maavara kaevandamine, välja arvatud «Maapõueseaduse» § 59 lõikes 2 sätestatud juhul kaitseala valitsejaga kooskõlastatud kohtades;
- 3) biotsiidi ja taimekaitsevahendi kasutamine;
- 4) uuendusraie, välja arvatud turberaie, mille puhul peab säilitama koosluse liikide ja vanuse mitmekesisuse;
- 5) puidu kokku- ja väljavedu külmumata pinnasel.

1 Nõukogu direktiiv 92/43/EMÜ looduslike elupaikade ning loodusliku loomastiku ja taimestiku kaitse kohta (EÜT L 206, 22.07.1992, lk 7-50; C 241, 29.08.1994, lk 175; L 305, 8.11.1997, lk 42-65; L 236, 23.09.2003 lk 667-702; L 284, 31.10.2003, lk 1-53) ja nõukogu direktiiv 79/409/EMÜ loodusliku linnustiku kaitse kohta (EÜT L 103, 25.04.1979, lk 1-18; L 291, 19.11.1979, lk 111; L 319, 7.11.1981, lk 3-15; L 233, 30.08.1985, lk 33-41; L 302, 15.11.1985, lk 218; L 100, 16.04.1986, lk 22-25; L 115, 8.05.1991, lk 41-55; L 164, 30.06.1994, lk 9-14; C 241, 29.08.1994, lk 175; L 223, 13.08.1997, lk 9-17; L 236, 23.09.2003, lk 667-702).

2 Tulenevalt Vabariigi Valitsuse 5. augusti 2004. a korralduse nr 615-k «Euroopa Komisjonile esitatav Natura 2000 võrgustiku alade nimekiri» lisa 1 punkti 2 alapunktist 158 hõlmab kaitseala Laiksaare loodusala, kus tegevuse kavandamisel tuleb hinnata selle mõju kaitse-eesmärkidele, arvestades Natura 2000 võrgustiku alade suhtes kehtivaid erisusi.

3 Sulgudes on siin ja edaspidi kaitstava elupaigatüübi koodinumber vastavalt nõukogu direktiivi 92/43/EMÜ I lisale. Tärniga (\*) on tähistatud esmatähtsad elupaigatüübid.

4 Kaitseala välispiir ja vööndite piirid on märgitud määruse lisas esitatud kaardil Eesti põhikaardi (mõõtkava 1:10 000) alusel, kasutades Eesti Metsakorralduskeskuse koostatud Varbla metskonna 1997. aasta puistuplaani (mõõtkava 1:20 000) ja maakatastri andmeid seisuga september 2004. a.

Ala kaardiga saab tutvuda Pärnumaa keskkonnateenistuses, Keskkonnaministeeriumis, Keskkonnaministeeriumi Info- ja Tehnokeskuses ning Maa-ameti veebilehel maainfosüsteemis ([www.maaamet.ee](http://www.maaamet.ee)).

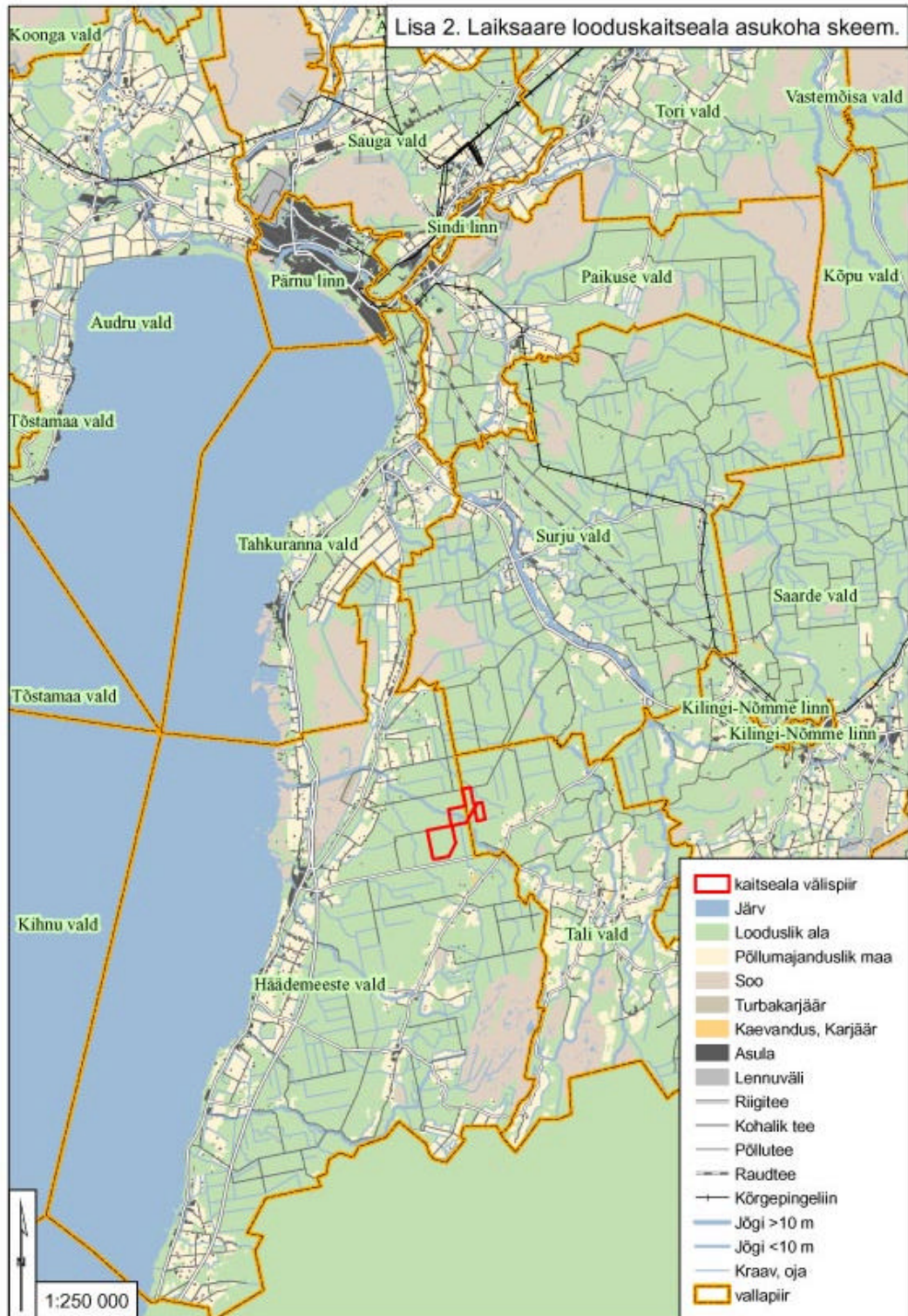
Peaminister Andrus ANSIP

Keskkonnaminister Villu REILJAN

Riigisekretär Heiki LOOT

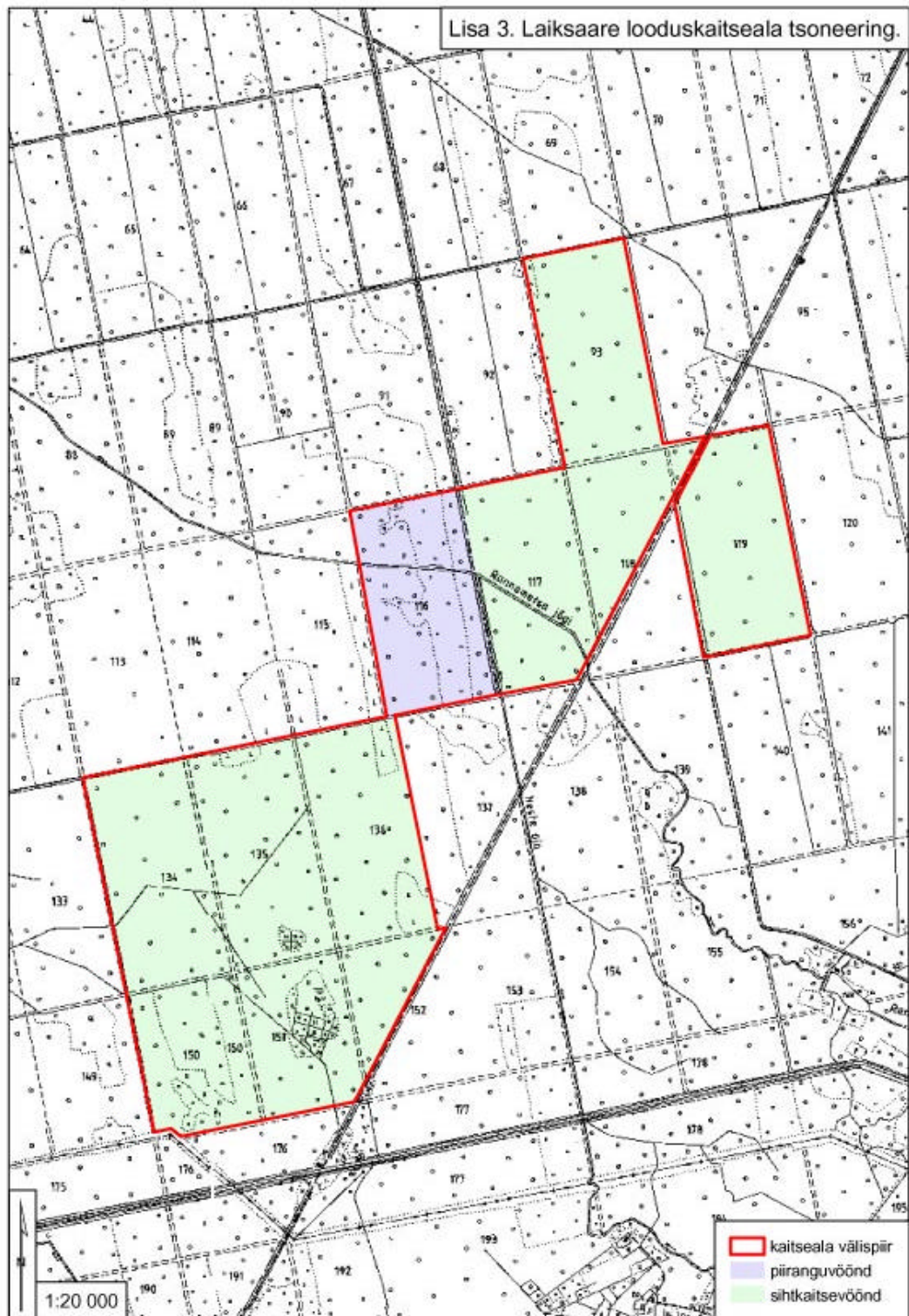
Määruse lisa on avaldatud elektroonilises Riigi Teatajas.  
Alus: «Riigi Teataja seaduse» § 4 lõige 2 ja  
riigisekretäri 29.06.2005 resolutsioon nr 17-1/0505738.

## Lisa2. Asukoha skeem.





### Lisa 3. Tsoneering



## Lisa 4. Natura elupaigad.

