

KINNITATUD  
Keskkonnaameti  
22.12.2023  
korraldusega nr 1-3/23/693

# Saunametsa loodusala kaitsekorralduskava



„Karvane maarjalepp (*Agrimonia pilosa*)“ Kalev Sepp

Keskkonnaamet 2023

## Sisukord

|  |    |
|--|----|
| 1. Ala iseloomustus .....                            | 4  |
| 1.1 Uuritus ja seire .....                           | 7  |
| 2. Kaitseväärtused ja kaitse eesmärgid .....         | 9  |
| 3. Kavandatavad kaitsekorralduslikud tegevused ..... | 12 |
| 3.1. Külastuskorraldus .....                         | 14 |
| Kasutatud andmeallikad .....                         | 15 |

## **Kasutatud lühendid, mõisted ja selgitused**

KE – kaitse-eeskiri

Kaitseväärtus – kaitse-eeskirjas nimetatud kaitstav loodusväärtus (kaitse-eesmärk)

Kaitse eesmärk – kaitseväärtuse soovitud seisund

KeA – Keskkonnaamet

KKK – kaitsekorralduskava

LKS - looduskaitseeadus

LoD – loodusdirektiiv (käsitleb ohustatud elupaikade ning loodusliku loomastiku ja taimestiku kaitsepõhimõtteid)

LiD – linnudirektiiv (sätestab liikmesriikide õigused ja kohustused loodusliku linnustiku kaitseks ja kasutamiseks)

LoA – loodusala (loodusdirektiivi I ja II lisas nimetatud elupaigatüüpide või liikide kaitseks asutatud ala)

LiA – linnuala (linnudirektiivi I lisas nimetatud linnuliikide ja I lisast puuduvate rändlinnuliikide elupaikade kaitseks asutatud ala)

RMK – Riigimetsa Majandamise Keskus

EELIS – Eesti Looduse Infosüsteem

SDF – Natura standardandmebaas

Taastamine – tegevused, mis on seotud olemasolevate, kuid halvenenud struktuuriga elupaikade taastamisega (näiteks PLKd, sood)

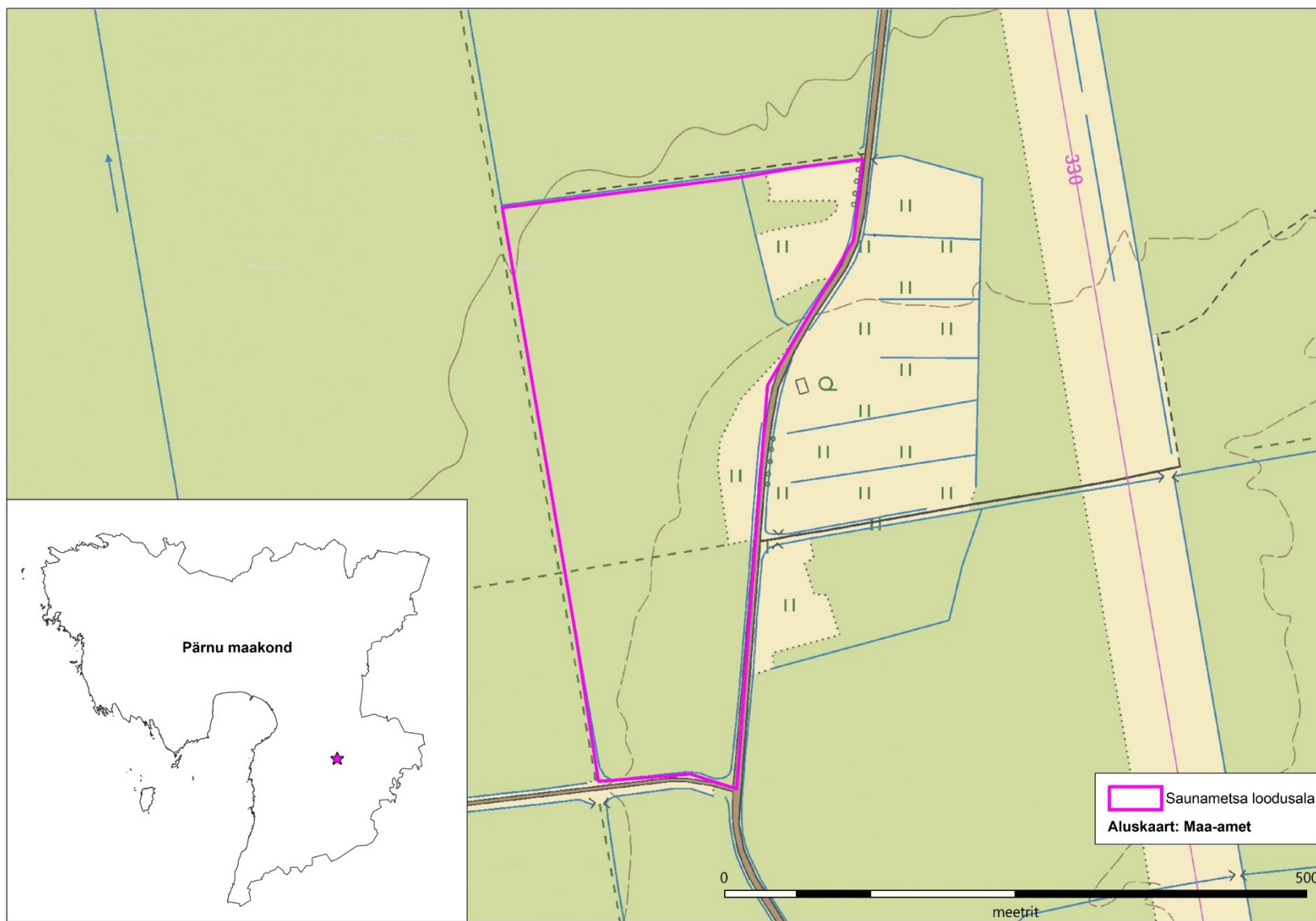
## 1. Ala iseloomustus

|  |   |
|--|---|
| <b>Kaitstava ala nimi</b>                  | Saunametsa karvase maarjalepa püsielupaik (KLO3000325)  |
| <b>Loodusala nimi</b>                      | Saunametsa loodusala (EE0040354) (RAH0000329) (joonis 1)  |
| <b>Pindala</b>                             | 10 ha   |
| <b>Asukoht ja piirid</b>                   | <a href="https://register.keskkonnaportaal.ee/register/internationally-important-area/8950278">https://register.keskkonnaportaal.ee/register/internationally-important-area/8950278</a> ,<br><a href="https://xgis.maaamet.ee/xgis2/page/link/LIbfZE">https://xgis.maaamet.ee/xgis2/page/link/LIbfZE</a>  |
| <b>Kaitsekord</b>                          | „Karvase maarjalepa ja emaputke püsielupaikade kaitse alla võtmine ja kaitse-eeskiri”<br><a href="https://www.riigiteataja.ee/akt/105072017006">https://www.riigiteataja.ee/akt/105072017006</a> ja Looduskaitseseadus<br><a href="https://www.riigiteataja.ee/akt/13299792?leiaKehtiv">https://www.riigiteataja.ee/akt/13299792?leiaKehtiv</a> |
| <b>Koostaja nimi</b>                       | Kalev Sepp  |
| <b>Koostamise aasta</b>                    | 2023  |
| <b>Kaitsekorralduskava koostamise kord</b> | „Kaitsekorralduskava koostamise ja kinnitamise kord ning kaitsekorralduskava kinnitaja määramine” <a href="https://www.riigiteataja.ee/akt/104112022001">https://www.riigiteataja.ee/akt/104112022001</a>   |

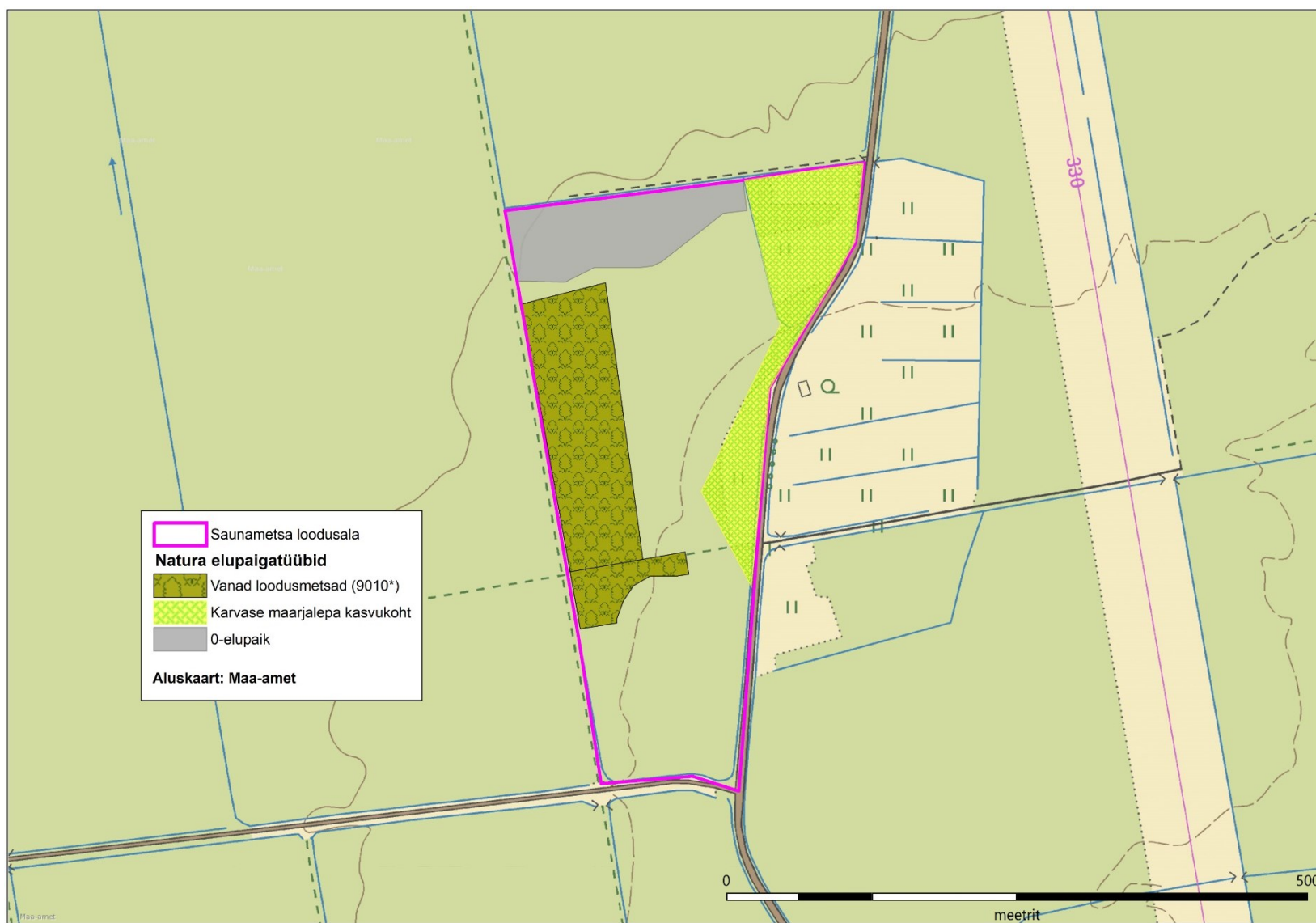
Ala peamiseks eesmärgiks on karvase maarjalepa kasvukohtade kaitse, mille säilimiseks tuleb teha hooldustöid.

Kaitsekorralduskava annab soovitusel kaitstava ala valitsejale kaitse eesmärkide saavutamise parimatest viisidest, kuid ei loo õigusi ega kohustusi kolmandatele isikutele.

Saunametsa loodusala KKK on koostatud tähtajatult. Kava vaadatakse üle ja uuendatakse põhjendatud juhtudel kaitseväärtuste kaitse tagamise eesmärgil lähtuvalt tulemuslikkuse hindamise või uue inventuuri andmetest.



**Joonis 1.** Saunametsa loodusala paiknemine Pärnu maakonnas (*aluskaart: Eesti Põhikaart, Maa-ameti WMS kaardirakendus 2023*).



**Joonis 2.** Saunametsa looduslal inventeeritud elupaigatüüpide paiknemine (aluskaart: Eesti Põhikaart, Maa-ameti WMS kaardirakendus 2023).

## **1.1 Uuritus ja seire**

### **Inventuurid ja uuringud**

1997. a viidi alal läbi elupaikade inventuur. 2011. a välitööde käigus varem metsaelupaigaks inventeeritud alal elupaika ei tuvastatud, vaja on läbi viia uus inventuur. Saunametsa loodusala on kogu oma ulatuses ka karvase maarjalepa (*Agrimonia pilosa*) püsielupaik (edaspidi PEP). Selleks, et tagada karvase maarjalepa kasvukohale paremad tingimused tuleks püsielupaiga pindala ja piiri muuta. Tabelis 1 toodud kaitseväärtuse seisund on määratud siin kirjeldatud inventuuri andmete põhjal.

Alal läbi viidud inventuurid tuginevad inventeerimise juhenditele, mis on kättesaadavad Keskkonnaministeeriumi kodulehel (välja toodud ka kasutatud andmeallikate all).

### **Riiklik seire**

Saunametsa looduslal asub Saunametsa SJA3312000 riikliku seire jaam ning see kuulub kaitstavate soontaimede liigiseire (PR0044) programmi. Programmi raames toimus Saunametsa karvase maarjalepa PEPis seiretegevus viie aastase intervalliga. Viimased seireandmed pärinevad aastatest 2006 ning 2011. 2006. a seireandmete põhjal oli Saunametsa PEPi puhul tegemist Eesti suurima karvase maarjalepa leiukohaga, kus taim levis ligi 250 m pikkusel ja kuni 4m laiuse ribana metsa servas. 2011. a seireandmete põhjal oli taimede arvukus jäänud samaks paiknedes 0.3 hektari suurusel maa-alal. Taimede vitaalsust hinnati heaks ning hinnang üldseisundile oli hea. Peamisteks ohuteguriteks hinnati kasvupaiga kulustumist ning võsastumist.

### **Inventuuride ja uuringute vajadus**

Alal on vajalik läbi viia uus metsaelupaikade inventuur eesmärgiga tuvastada varasemalt inventeeritud elupaiga vanad loodusmetsad (9010\*) esinemine või taastamise võimalus.

Viimased karvase maarjalepa PEPi seireandmed pärinevad aastast 2011, viimane kinnitatud vaatlus aastast 2018. Viimase vaatluse põhjal hinnati populatsioon vähearvukaks. Praegused andmed PEPi seisundi kohta on puudulikud mistõttu tuleb andmete täpsustamiseks teostada inventuur. Tegevus on vajalik seisundi hindamiseks ja edaspidiste vajalike tegevuste planeerimiseks.



## 2. Kaitseväärtused ja kaitse eesmärgid

Saunametsa loodusala kaitse-eesmärkideks on elupaigatüübi vanad loodusemetsad (9010\*) ning karvase maarjalepa (*Agrimonia pilosa*) kasvukohta kaitse. Karvase maarjalepa puhul on tegemist II kaitsekategooria kaitstava liigiga mis on lisatud Punase Raamatu ohuvälisesse kategooriasse ning Euroopa Liidu Loodusdirektiivi lisasse II. Riikliku seire järgi on PEPil liigi arvukus olnud nii 2006. kui 2011. aastal üle 1000 võsu. PEPi territooriumist on karvasele maarjalepale eluks sobilikud tingimused vaid katastriüksuse Lodja metskond 72 ulatuses (joonis 2). Liik eelistab kasvada mõõduka häiringuga rohustutes - parasniisketes metsaservades, heina- ja karjamaade servades, kraavikallastel, metsateedel ning lõhutud rohukamaraga kohtades. Kõnesoleval katastriüksusel paiknevad endised põllumaad ning (tõenäoliselt tee-ehituse käigus) segamini pööratud savi-kruusaseguse pinnasega sööt. Just katastriüksuse lõunaosas oleval endisel jäätmaal liik peamiselt levibki. Liigi säilimiseks on vajalik tagada teatava intensiivsusega pinnase häiringud, mis väldiks ala kinnikasvamise ning kamara liiga tihedaks muutumise.

Tabelis 1 võetakse kokku Saunametsa loodusala kaitseväärtuste hoidmisega seotud kaitse eesmärgid, soodsa looduskaitse seisundi saavutamist või hoidmist mõjutavad tegurid ning nende ärahoidmiseks või leevendamiseks ettenähtavad meetmed ning kaitsetegevuse oodatavad tulemused kaitsekorralduskava perspektiivis. Koosluste, liikide, kasvukohtade või elupaikade soodsa seisundi saavutamise või hoidmise tarvis seatavad (hooldamise ja taastamise) meetmed on seatud vastavalt elupaigatüüpidele koostatud hoolduskavadele ja liikide kaitse tegevuskavadele, kui ei ole tabelis märgitud teisiti. Kavad on leitavad Keskkonnaameti kodulehel ja viited on lisatud kasutatud andmeallikate nimekirja.

**Tabel 1. Saunametsa loodusala kaitseväärtuste koondtabel (kooslused).**

| Kaitseväärtus <sup>1</sup>                                      | Seisund <sup>2</sup><br>(pindala/esinduslikkus) | Kaitse eesmärk <sup>3</sup>  | Mõjutegurid  | Meetmed   | Oodatav tulemus <sup>4</sup>   | Märkused  | Panus üldpindalasse / SDF-i (%) <sup>5</sup> |
|---|---|------------------------------|--|---|--------------------------------|---|--|
| <b>Natura kaitseväärtused</b>                                   |   |                              |  |   |                                |   |  |
| <b>Metsaelupaigad<sup>6</sup></b>                               |   |                              |  |   |                                |   |  |
| <b>Vanad loodumetsad (9010*)</b><br>KE – ei, LoD – I, LoA – jah | 2 ha / B  | Elupaiga leviku täpsustamine | <ul style="list-style-type: none"> <li>• Info puudumine</li> <li>• Elupaiga tüüp ei ole PEP-i kaitse-eesmärgiks</li> </ul> | <ul style="list-style-type: none"> <li>• Inventuur</li> <li>• Elupaiga esinemisel lisada kaitse-eesmärgiks</li> </ul> | Elupaiga andmed on täpsustatud | 2011. a välitööde käigus elupaika ei tuvastatud, vaja on tuvastada elupaiga esinemine või taastamise võimalus | 0,003/0,003                                  |

<sup>1</sup> LKS – kaitsekategooria looduskaitseaduse alusel;  
KE (jah/ei) – on või ei ole kaitstava ala kaitse-eesmärk;  
LoD – loodusdirektiivi lisa number;  
LoA (jah/ei) – on või ei ole loodusala kaitse-eesmärk;  
LiA (jah/ei) – on või ei ole linnuala kaitse-eesmärk;  
LiD – linnudirektiivi lisa number.

<sup>2</sup> Elupaiga tüübi esinduslikkus: A – väga hea, B – hea, C – arvestatav, p – potentsiaalne

<sup>3</sup> Kaitse eesmärk seatakse aastaks 2050

<sup>4</sup> Oodatav tulemus seatakse aastaks 2050 ja tulemuslikkust hinnatakse iga 10 aasta tagant

<sup>5</sup> 2019. a loodusdirektiivi aruande andmete põhjal (<https://nature-art17.eionet.europa.eu/article17/habitat/report/>). Numbrid näitavad, milline on selle loodusala elupaiga tüüpide osakaal kogu Eesti elupaiga tüüpide / kõikide SDF-i kantud elupaiga tüüpide pindalast.

<sup>6</sup> 1997. a inventuur

Tabel 2. Saunametsa loodusala kaitseväärtuste koondtabel (liigid).

| Kaitseväärtus  | Seisund          | Kaitse eesmärk  | Mõjutegurid  | Meetmed  | Oodatav tulemus  | Märkused                                  |
|--|------------------|---|--|--|--|---|
| <b>Natura eesmärgid</b>  |                  |   |  |  |  |   |
| <b>Karvane maarjalepp</b><br>( <i>Agrimonia pilosa</i> )<br>KE – jah, LoD – II,<br>LoA - jah | Seisund teadmata | Andmete täpsustamine 10 ha + väljaspool PEPi jääv kasvuala 6,1 ha | <ul style="list-style-type: none"> <li>• Info puudumine</li> <li>• Kasvukoha kulustumine</li> <li>• Võsastumine</li> <li>• Sobiva kasvukoha vähesus, kogu elupaik ei ole kaitse all</li> </ul> | <ul style="list-style-type: none"> <li>• Inventuur 16,1 ha</li> <li>• Hooldamine niitmise teel ja niite koristamine 7,67 ha suurusel alal, hooldus 3 aastase sammuga</li> <li>• PEPi välispiiri korrigeerimine, et sisse jääksid kõik sobivad elupaigad ja kasvukohad</li> </ul> | <ul style="list-style-type: none"> <li>• Andmed on täpsustatud</li> <li>• Alal on säilinud elujõuline karvase maarjalepa populatsioon</li> </ul> | Hooldamine PEPi kaitsekorralduskava järgi |

### 3. Kavandatavad kaitsekorralduslikud tegevused

Saunametsa looduslal varasemalt inventeeritud elupaigatüübi vanad loodumetsad (9010\*) levik või taaskujunemise võimalus tuleb välja selgitada. Kui elupaigatüüp esineb või on võimalus selle taastamiseks, tuleks elupaigatüüp seada ka siseriiklikult ala kaitse-eesmärgiks, vajadusel muuta kaitstava loodusobjekti tüüp. Andmed looduslal paikneva karvase maarjalepa populatsiooni üldseisundi kohta on puudulikud, andmete täpsustamiseks on vajalik teostada inventuur. PEPi piir on kaitse-eesmärgiks oleva liigi kaitse seisukohalt ebaotstarbekalt paigutatud. Liigi optimaalse kaitse tagamiseks oleks tarvilik kaitse-eeskirja muutmine, mille käigus jäetakse PEPist välja kinnistu Kilingi metskond 3 kvartali nr KI 173 eraldistele 26-29 ja kvartali KI 181 eraldistele 1-3 jääv osa (raiesmikud) ning liita PEPiga ida pool asuv kinnistu Lodja metskond 73 pindalaga 6,1 ha. Tulemuseks oleks ka piirnevate karvase maarjalepa kasvukohtade katmine.

PEPil on vajalikeks töödeks ala niitmine ja niite koristamine eesmärgiga vältida võsastumist ja kulustumist. Ala tuleb niita katastriüksustel Lodja 72 (1,57 ha) ning Lodja 73 (6,1 ha). Kuigi kogu see ala ei ole hetkel liigi kasvualaks, soodustaks kogu territooriumi niitmine ja niite koristamine elupaiga kujunemist sobivaks. Töid tuleb teostada kolme aastase sammuga.

Vajalike tegevuste tabelisse (tabel 3) on koondatud tööd, mis on vajalikud kaitse eesmärkide saavutamiseks, tabelit võidakse tulevikus täiendada.

Tabelis on tegevused jaotatud vastavalt tegevuse olulisusele järgmistesse prioriteetsusklassidesse:

- 1) esimene prioriteet – hädavajalik tegevus, milleta kaitse eesmärkide täitmine planeeritavas ajavahemikus on võimatu, see on kaitseväärtuste säilimisele ja toimiva ohuteguri kõrvaldamisele suunatud tegevus (taastamine, taasloomine); kaitsekorralduse tulemuslikkuse hindamiseks vajalik tegevus (inventeerimine);
- 2) teine prioriteet – vajalik tegevus, mis on suunatud väärtuste taastamisele ja potentsiaalsete ohutegurite kõrvaldamisele;
- 3) kolmas prioriteet – soovituslik tegevus ehk tegevus, mis aitab kaudselt kaasa väärtuste säilimisele ja taastamisele ning ohutegurite kõrvaldamisele (infotahvlid, külastustaristu).

**Tabel 3. Vajalikud tegevused aastaks 2033.**

| Jrk                                    | Tegevuse nimetus  | Maht    | Tegevuse tüüp        | Korraldaja | Prioriteet | Ajagraafik                 |
|--|---|---------|----------------------|------------|------------|----------------------------|
| <b>Inventuurid, seired, uuringud</b>   |   |         |                      |            |            |                            |
| 1                                      | Vanad loodusmetsad (9010*) elupaiga leviku täpsustamine           | 10 ha   | Inventuur            | KeA        | I          | 2025                       |
| 2                                      | Karvase maarjalepa PEPi andmete täpsustamine                      | 16,1 ha | Inventuur            | KeA        | I          | 2025                       |
| <b>Hooldus, taastamine ja ohjamine</b> |   |         |                      |            |            |                            |
| 3                                      | Elupaikade niitmine (Lodja 72 ja 73)                              | 7,67 ha | Koosluse hooldustöö  | RMK        | I          | Iga 3 aasta tagant         |
| <b>Kavad, eeskirjad</b>                |   |         |                      |            |            |                            |
| 4                                      | PEPi kaitse-eeskirja muutmine                                     |         | Kaitsekorra muutmine | KeA        | I          | 2025                       |
| 5                                      | Kaitsekorralduskava andmete üle vaatamine ja vajadusel uuendamine |         | Tegevuskava          | KeA        | I          | 1 kord kümne aasta jooksul |
| 6                                      | Kaitsekorralduskava tulemuslikkuse hindamine                      |         | Tegevuskava          | KeA        | I          | 1 kord kümne aasta jooksul |

### **3.1. Külastuskorraldus**

Saunametsa looduslal puuduvad külastusrajatised ning ala jääb olulisematest külastusobjektidest kõrvale. Samuti puuduvad ka külastajaid ala kohta teavitavad infotahvlid mistõttu ei saa loodusala külastajad kohapeal ala kohta informatsiooni. Ala pole külastamise aspektist vaadatuna atraktiivne ega oma ka olulist loodushariduslikku tähtsust.

## Kasutatud andmeallikad

- Keskkonnaagentuur. (2010). *Eesti looduse infosüsteem (EELIS)*. Kasutamise kuupäev: 24. juuli 2023. a., allikas <https://www.eelis.ee/>
- Keskkonnaagentuur. (2023). *Keskkonnaportaal*. Kasutamise kuupäev: 24. juuli 2023. a., allikas <https://keskkonnaportaal.ee/>
- Keskkonnaagentuur. (2006). *Kaitstavate soontaimede liigiseire 2006. a aruanne*. Keskkonnaagentuur. Kättesaadav: <https://kese.envir.ee/kese/downloadReportFile.action?fileUId=12390172&monitoringWorkUId=10428557>
- Keskkonnaagentuur. (2011). *Kaitstavate soontaimede liigiseire 2011. a aruanne*. Keskkonnaagentuur. Kättesaadav: <https://kese.envir.ee/kese/downloadReportFile.action?fileUId=12390303&monitoringWorkUId=10428552>
- Keskkonnaamet. (2011). *Saunametsa karvase maarjalepa püsielupaiga kaitsekorralduskava 2012-2021*. Kättesaadav: <https://eelis.ee/GetFile.aspx?fail=-988688487>
- Maa-amet. (2023). *Maa-ameti geoportaal*. Kasutamise kuupäev: 24. juuli 2023. a., allikas Maa-amet: <https://geoportaal.maaamet.ee/est/>
- Palo, A. (2018). *Loodusdirektiivi metsaelupaikade inventeerimise juhend*. Tartu. Kättesaadav: <https://keskkonnaamet.ee/media/6571/download>
- Riigikantselei. (2010). *Riigi Teataja*. Kasutamise kuupäev: 24. juuli 2023. a., allikas Riigi Teataja: <https://www.riigiteataja.ee/index.html>