

SISUKORD

1. SISSEJUHATUS

Töö koostamise alused	4
Asukoht	4
Pargi kaitsestaatus	4
Piiride täpsustamine	5
Pargi suurus	5
Pargi maa-ala omanikud ja haldajad	5
Hoonete ja pargi kasutamine	6
Lühiülevaade ajaloost	7

2. OLEMASOLEVA OLUKORRA KIRJELDUS JA ANALÜÜS

Pargi piirid ja ümbrus	8
Pargi alad	8
Pargi ruumiline ülesehitus ja kujundus	9
Pargi tiigid	9
Suuremõisa jõgi ja kraavid	10
Pargi teedevõrk	10
Pargi paviljon	11
Pargi piirdemüürid	11
Pargi väikevormid	11

3. PARGI INVENTEERIMINE

Pargi puistu ja alleed	12
Puistu dendroloogia ja ajalooline kujunemine	12
Ajaloolistele puude rinnasdiameeter Suuremõisa pargis	13
Puistu inventeerimise meetodika	14
Puude kirjeldamise ja hindamise meetodika	15
Raiete määramise meetodika	18
Puistu kirjeldus ja analüüs alade kaupa	19
Ala nr 1. Tagapark ja lossi esine	19
Ala nr 2. Tiikide ümbrus	20
Ala nr 3. Tõllakuuri ümbrus	21
Ala nr 4. Hobukastaniallee (Vaose tee)	22
Ala nr 5. Männitukad ja jõeäär I	23
Ala nr 6. Männitukad ja jõeäär II	23
Ala nr 7. Lõunanurk	24
Ala nr 8. Purrete ümbrus	24
Ala nr 9. Tammealleed	25
Ala nr 10. Vanad euroopa nuld	26

Põõsarinne ja järelkasv suures pargis	26
Pargi aasad ja rohttaimestik	26
Muu pargi elustik	28
4. PARGI SÄILITAMIS- JA TAASTAMISPÕHIMÕTTED	
Suuremõisa pargi väärtused	29
Pargi säilitamis- ja taastamispõhimõtted	30
Pargi ökoloogilise väärtuse parandamine	31
5. PARGI PROJEKTLAHENDUS	
Haljastus ja rajatised alade kaupa	32
Ala nr 1. Tagapark ja lossi esine	32
Ala nr 2. Tiikide ümbrus	34
Ala nr 3. Tõllakuuri ümbrus	37
Ala nr 4. Hobukastaniallee (Vaose tee)	38
Ala nr 7. Lõunanurk	38
Ala nr 8. Purrete ümbrus	38
Ala nr 9. Tammealleed	38
Pargi teedevõrgu taastamine ja hooldamine	39
Istikud, nende istutamine ja hooldamine	40
Istikud	40
Istutamine	40
Puude ja põõsaste istutusjärgne hooldamine	40
Maastikupargi haljastuse kujundamine hooldusega	41
Põõsarinde taastamine	41
Noorendusalad	42
Pargiaasade hooldamine	42
Vanade puude hoolduslõikus	43
6. PROJEKTEERITUD PARGIEHITISED, VÄIKEVORMID, INVENTAR	
6.1 Paviljon	45
6.2 Purre	46
6.3 Teabetahvlid	46
6.4 Pingid	46
6.5 Prügikastid	48
6.6 Valgustus	48
6.7 Pargimüürid ja väravad	48
7. METSAPARGI HOOLDUSKAVA	
Metsapargi ajalugu	57
Metsapargi üldine kirjeldus ja dendroloogia	58
Metsapark jõest ida pool kuni RMK-sihini - alad 1-7	59

Riigimets jõest ida pool - alad 8-14	60
Riigimets jõest lääne pool, purretest lõunas - alad 15-19	60
Riigimets jõest lääne pool, purretest põhjas - alad nr 20-25	60
Raied ja hooldamine	61
Kasutatud materjalid	63

Tabel 1. Suuremõisa pargi maa-ala omandisuhted	6
Tabel 2: Tagaparki istutatavad puud ja põõsad	33
Tabel 3: Tiikide ümbrusesse istutatavad puud ja põõsad	36
Tabel 4: Hooldustööd alade kaupa	44

JOONISED

- Joonis 1. Suuremõisa pargi inventeerimise ülevaateplaan 1:2000 (1 leht) A1
- Joonis 2. Suuremõisa pargi inventeerimise plaan koos raietega 1:500 (4 lehte) A1
- Joonis 3. Suuremõisa pargi istutused, rajatised, inventar ja hooldamine 1:500 (3 lehte) A1
- Joonis 4. Suuremõisa metsapargi alade skeem 1:3000 (2 lehte) A3
- Joonis 5. Paviljoni asendiplaan 1:500
- Joonis 6. Paviljoni vundament ja põhiplaan 1:50
- Joonis 7. Paviljoni lõige ja vaated 1:50, 1:100
- Joonis 8. Paviljoni visualiseeringud
- Joonis 9. Teabetahvel ja infotulp 1:20
- Joonis 10. Purre 1:50
- Joonis 11. Piirdemüüride skeem
- Joonis 12. Sepisväravad 1:50
- Joonis 13. Piirdemüüri katus 1:10

LISAD

- Lisa 1. Looduskaitsealuse Suuremõisa pargi piir 2006. a (Keskkonnaministeerium)
- Lisa 2. Suuremõisa park ja aiad 20. sajandi alguses (joonistanud K. Hellström)
- Lisa 3. Suuremõisa pargi alade skeem
- Lisa 4. Lähteülesanne geoaluse koostamiseks
- Lisa 5. Parki istutatavad taimed, koondtabel
- Lisa 6. Puude ja põõsaste inventeerimise tabelid alade kaupa
- Lisa 7. Suuremõisa pargi dendroloogia (A3 formaadis)
- Lisa 8. Puude inventeerimise ja hindamise koondtabelid (A3 formaadis)
- Lisa 9. Metsapargi alade iseloomustus ja hooldamine (A3 formaadis)
- Lisa 10. Fotod pargist (K. Hellström, pildistatud 1993-2014)

1. SISSEJUHATUS

Töö koostamise alused

Suuremõisa pargi rekonstrueerimise põhiprojekt on koostatud ehitismälestisele Suuremõisa park ja alleed (registr. nr. 23623), mis on ka looduskaitsealune park (KLO1200530). Park asub Hiiumaal, Pühalepa vallas, Suuremõisa külas. Pargi juurde kuuluvat Suuremõisa-Käina sanglepaalleed käesolevas töös ei käsitleta.

Töö tellija: Hiiumaa Ametikool, Suuremõisa küla, Pühalepa vald, Hiiumaa

Peatöövõtja: OÜ Artes Terrae, Puiestee 78, 51008 Tartu

OÜ Artes Terrae on sõlminud lepingu Hiiumaa Ametikooliga riigihanke „Hiiumaal asuva Suuremõisa pargi rekonstrueerimisplaani ja hoolduskava koostamine“ tulemusena. Lepingu rahastaja on Keskkonnainventeeringute Keskus (KIK).

Alltöövõtjad:

FIE Kristiina Hellström, maastikuarhitekt, agr. dr, muinsuskaitse tegevusluba nr. VS 595/2012; aadress Sarve k., Pühalepa vald, 92322 Hiiumaa, on koostanud joonised ja seletuskirja, va pt 6. Jooniste tehniline kujundus: Urmas Voolma, DAGOpen OÜ.

Arhitekt Keiu Tulev, DAGOpen OÜ, on koostanud joonised 5-12 ja pt 6 “Projekteeritud pargiehitised, väikevormid, inventar” seletuskirjas. Insener oli Taavi Stomma, DAGOpen OÜ, aadress: Sadama tn.15, 92412 Kärkla, Hiiumaa. Büroo juhataja: Jaan Kuusemets.

Suuremõisa pargile ja alleedele on käesoleva projekti raames K. Hellström koostanud ka muinsuskaitse eritingimused rekonstrueerimisprojekti koostamiseks, kus on põhjalikult käsitletud pargi ajalugu, hinnatud selle väärtusi ja antud suunised projekti koostamiseks.

Asukoht

Suuremõisa mõisakompleks koos pargiga asub Hiiumaal, Pühalepa vallas, Suuremõisa külas, mis oma 267 elanikuga on valla suurim küla.

Suuremõisa mõisakompleks paikneb Heltermaa - Käina ja Suuremõisa - Kärkla ajaloolise teeristi ümbruses. Peahoone ja park jäävad Käina maanteest lõuna poole. Metsapark ääristab Suuremõisa jõge. Kärkla ja Pühalepa kiriku poole viivad teed on ääristatud tammedega. Vana Käina maantee (millega paralleelselt kulgeb uus) on alates sillast ääristatud sangleppadega.

Pargi kaitsestaatus

Suuremõisa park koos alleedega on looduskaitsealune park, registrikoodiga KLO1200530. Pargi valitsejaks on Keskkonnaameti Hiiu-Lääne-Saare regioon. Suuremõisa pargi kaitsekorra aluseks on Vabariigi Valitsuse 3. märtsi 2006. a määrus nr 64: Kaitsealuste parkide, arboreetumite ja puistute kaitse-eeskiri. Park on kaitse all alates 1958. a.

Praegused Suuremõisa mõisa pargi piirid on kehtestatud Vabariigi Valitsuse 29.06. 2006 vastu võetud määrusega nr 151 (RT I 2006, 33, 251), mis tühistab piirikirjelduse aastast 2000 (RT I 2000, 43, 273). Pargi piirid on esitatud kaardil määruse lisas.

Kultuurimälestisena on Suuremõisa mõisa park ja alleed, reg. nr 23623 arvel alates 19/10/1999 vastavalt kultuuriministri määrusele nr. 20, 10.09.1999 Kultuurimälestiseks tunnistamine (RTL 1999, 129, 1797). Suuremõisa mõisakompleksile ja Pühalepa kirikuaiale on kehtestatud ühine kaitsevöönd kultuuriministri käskkirjaga nr 144, (vastu võetud 28. 03. 2007). Kaitsevöönd on tunduvalt suurem, kui looduskaitse all olev Suuremõisa park. Käesolevas töös on arvestatud looduskaitseala piiridega, kuna töö on koostatud KIKi projekti raames. Töö ei hõlma kaitseala piiridesse jäävat Suuremõisa-Käina sanglepaalleed.

Piiride täpsustamine

Käesolevas töös on looduskaitsealuse pargi piir kohandatud geodeetilise aluse mõõtkavale (1:500) vastavalt Keskkonnaministeeriumist saadud piiride kaardile (lisa 1). Lisaks tehakse ettepanekud senise piiri muutmiseks (vt joonis 3):

- 1) Praegu jookseb piir vana Käina mnt keskelt. Ettepanek: piir võiks minna teest põhja pool asuvat vana kraavi mööda, sellisel juhul saaks taastada puuderea tee ja kraavi vahel. Alates maanteesillast peaks piir hõlmama ka teest põhjapool kasvavad sanglepad, praegu see nii ei ole, vt joonis 1 ja 3.
- 2) Tammealleede piire tuleks täpsustada looduses piirimärkide järgi, kuna kaardi järgi kasvab osa puid teemaa ja erakrundi piiril.
- 3) Võtta kaitse alla viinavabriku varemete ja aednikumaja vahel asuv ala viinavabriku tiigi ja väga ilusate mõisaaegsete põlispuudega.

Ka pargi muinsuskaitsevööndit on täpsustatud vastavalt geodeetilisele mõõdistusele metsapargi osas. Piir on seal ühtlustatud looduskaitsealuse pargi piiridega, vt joonis 4. Pargi kui kultuurimälestise piir tuleks ametlikult määratleda ning see võiks kattuda looduskaitsealuse pargi piiriga.

Kaitse alla võiks veel võtta tammealleedega arvatavasti samal ajal istutatud (inventeerimata) tammerea – see jääb Suuremõisa veski varemete ja kõrtsi varemete vahele, tee läänekülge.

Pargi suurus

Looduskaitsealuse pargi pindala koos alleede ja Suuremõisa jõega on Keskkonnaregistri andmetel kokku 50,2 ha, sellest maismaa pindala 47,6 ha ja veeosa pindala 2,6 ha.

Pargi pindala ilma tamme- ja sanglepa-alleedeta, aga koos jõega on ligi 45 ha (Maa-ameti kaardiserveri abil ortofotolt mõõdetud). Sellest on hooldatud ala 21,5 ha (sh ehitiste all 0,4 ha ja tiikide all 1 ha) ning metsapargi all on veidi üle 23 ha. Tammealleed hõlmavad umbes 2 ha maad.

Pargi maa-ala omanikud ja haldajad

45 ha suurusest pargialast (v a tamme- ja sanglepaalleed) on 77% riigimaa, 16% Pühalepa vallale kuuluv maa ja 7% eramaa.

Tammealleed hõlmavad umbes 2 ha maad, millest põhiline osa on riigimaa (maantee).

Eraomanduses on väiksemad tükid suure pargi kirdeservas, metsapargi idaosas, jõe ääres ja tammeallee servades.

Parki haldavad ja hooldavad Pühalepa vald (põhikooli territoorium, endises õunaaias paiknev spordiväljak, Noortekeskus jt valla krundid), Hiiumaa Ametikool (Tagapark, esiväljak kuni sõiduteeni, Kirsiaed), RMK (suur park, metsapark).

katastriüksuse tunnus	krundi nimetus	pindala pargi all	sh ehitiste all	omanik	piirkond
63902:001:0161	Kivila	0,04		eraisik	tammeallee
63902:001:3731	Mäelao	0,02		eraisik	tammeallee
63902:001:0013	Meierei			eraisik	tammeallee - jääb välja?
63902:001:2970	Suuremõisa kauplus				tammeallee - jääb välja?
63902:001:2830	Kõivasalu	0,04		eraisik	tammeallee - jääb välja?
63902:001:0677	Suuremõisa kergtee	0,15		vald	tammeallee
63902:001:4030	Suuremõisa tee	1,61		riik	tammeallee (maantee)
63902:001:0635	Sanglepa allee lõik 100	0,05		vald	tammeallee
63902:001:0676	Nurme	0,01		vald	tammeallee
63902:001:0466	Teemeistri	0,03		eraisik	tammeallee
63902:001:0047	Tamme	0,07		korteriühistu	tammeallee
63902:001:0636	Sanglepa allee lõik 200	0,2		vald	vana Käina mnt
63902:001:0607	Lossipargi	5,9	sh tiigid 0,99	vald	tiigid ja suur aas
63902:001:0380	Lossi tee 2	0,36	0,10	vald	võimla ja ait
63902:001:0360	Lossi tee 1a	0,27	0,075	vald	käsitöömaja ja juustukoda
63902:001:0363	Lossi tee 1	0,08	0,037	vald	Noortekeskus
63902:001:0641	Lossi tee	0,32	-	vald	tee ja parkla
63902:001:2451	Suuremõisa Põllumajandustehnikum	2,4	0,19	riik	Tagapark (ilma Kirsiajata)
63902:001:0185	Aia	0,06		eraisik	tõllakuur ja viinavabrik, müüriäärne ala
63902:001:2480	Pargi	0,11		eraisik	aednikumaja, müüriäärne
63902:001:0650	Kärdla metskond 56	31,91		riik	pargi lõunaosa, metsapark
63902:001:1093	-	1,18		eraisik	metsapark, Ussikelder
63902:001:1092	-	0,16		eraisik	metsapark
63902:001:1112	Kangru 2 tk	0,31		eraisik	metsapark
63902:001:0224	Männa	1,1		eraisik	metsapark

Tabel 1. Suuremõisa pargi maa-ala omandisuhted (andmed: Maa-Ameti geoportaal, Pühalepa vald)

Hoonete ja pargi kasutamine

Suuremõisa peahoonet kasutab Hiiumaa Ametikool, põhjapoolset tiibhoonet Suuremõisa Põhikool. Lõunapoolses tiibhoones on põhikooli söökla ja Ametikooli toidubaar. Hoonet kasutatakse tihti kultuuriürituste ja konverentside läbiviimiseks nii Ametikooli, Pühalepa Vallavalitsuse kui ka Hiiumaa Maavalitsuse eestvõttel. Suvel on Suuremõisa kompleks üks Hiiumaa ja Pühalepa valla põhilisi turismiobjekte.

Kõrvalhooneid on rekonstrueeritud 1980. aastate lõpust kuni 2011. a. Pargi piiridesse jäävad spordisaal, Pühalepa valla Kultuuri- ja Noortekeskus, selle juurde kuuluv käsitöö õpitöököda, Ametikooli õppehooned ja laoruumid.

Pargi põhjaküljelt möödub Emmaste-Heltermaa riigimaantee, millelt keerab lossi suunas kitsas mustkattega sissesõidutee. Tee möödub kaarjalt lossiesisest ovaalsest muruväljakust ning suundub Suuremõisa külla. Liikluskoormus on väike, peamiselt kasutavad teed ja tiibhoonete juures paiknevaid mustkattega parklaid koolide personal ja õpilased, suvel ka turistid.

Parki kasutavad puhkamiseks peamiselt kohalikud elanikud ja Ametikooli õpilased mingil määral praktikabaasina. Õpperada suures pargis kasutatakse võrdlemisi vähe ning metsaparki veelgi vähem. Jõe ääres käivad kalastajad.

Endises õunaaias on põhikooli spordiplats ja jalgpalliväljak, mille kasutus on samuti vähene (kuna ka õpilasi on vähe). Võimlemisredelid jm rajatised ei vasta ohutusnõuetele. Samas peaks võimla II korrusel asuv hästisustatud jõusaal täielikult rahuldama sportimishuvilisi ning seal tegutseb ka mitmeid trennigruppe. Õunaaias tiikide vahel tehakse jaanituld ja peetakse vahel muid pidusid.

Suurt parki ja metsaparki läbib 2004. a (?) rajatud õpperada, mis metsapargi eramaade osas on praegu täiesti hooldamata, riigimetsa osas hooldatud. RMK ei ole aga raja edasisest haldamisest huvitatud.

Lühiülevaade ajaloost

Valdav osa Hiiumaast, sh Suuremõisa, oli 17. saj. De la Gardie'de aadliperekonna käes. Pärast Põhjasõda oli siin Vene kroonu rendimõis. 1755–1796 olid omanikeks Stenbockid ning pärast neid Ungern-Sternbergid, kes olid peremeesteks 1796–1919, kuni Eesti Vabariik mõisad võõrandas.

Maiste (1996) järgi on Suuremõisa loss Eesti silmapaistvaim ning suurejoonelisima barokkstiilis mõisahoone, ehitatud 1755-72 ning säilinud peaaegu ümberehitusteta. Klassikalise auhoovi moodustavad tiibhooned. Hoonet katab kõrge mansardkatus. Kõrvalhooneid on säilinud erinevas seisukorras – on varemeid, ümberehitatud hooneid ja kenasti restaureeritud hooneid.

Kõige vanem pargiosa - korrapärane viljapuuaed marjapõõsaste, humalate ja ka pargipuudega rajati 17. sajandi teisel poolel, kuid juba enne seda oli mõisa juures köögiviljaaed. See aed asus tõenäoliselt tiikide piirkonnas, mis siiski kaevati mõnevõrra hiljem. 19. sajandil oli siin samuti viljapuuaed, mis tänaseks on täielikult hävinud nagu ka muud mõisaaegsed aiad ja kasvuhooned.

Tagapark ehk lossist ida poole jääv müüridevaheline pargiala rajati arvatavasti koos lossi ja tiibhoonete ehitamisega 18. sajandi teisel poolel. Lossi ja jõe vahel asuvad metsaheinamaad kujundati maastikupargiks 19. sajandi esimesel poolel. Sajandi teisel poolel rajati uus viljapuuaed (Kirsiaed ehk praegune kooliaed), kapsaaed, kolm kasvuhoonet, tehti täiendavaid istutusi parki ning pandi kasvama tamme-, kastani- ja sanglepaalleed. Hävinud oma mõisaaegsel kujul on tänaseks kõik Suuremõisa viljapuu- ja köögiviljaaiad. Vanas õunaaias, kunagise renessanssaia asukohas, on säilinud vaid tiik.

Sajandi lõpul kujundati mõisa metsaülema Karl Ahrensi juhtimisel jõeäärsed liivased karjamaad männi ja tamme-kultuurpuistuteks. Seal katsetati ka erinevaid võõrpuuliike, millest paremini on kohanenud vene ja siberi lehised, sitka kuused ning euroopa nuld.

Pikemalt on ajaloost kirjutatud Suuremõisa pargi muinsuskaitse eritingimustes. Vt ka lisa 2. Suuremõisa park ja aiad 20. sajandi alguses (pargi plaan).

2. OLEMASOLEVA OLUKORRA KIRJELDUS JA ANALÜÜS

Pargi piirid ja ümbrus

Pargi põhjapiiril, vana õunaaia ja vana Käina maantee vahel on kivimüür, mis on osalt säilinud. Vana ja uue maantee vahelisel alal on 20. sajandi algul kasvanud puuderida, praegu on see ala täiesti lage. Vanast maanteest põhja pool oli heinamaa, nüüd on aga põld, millel troonib mobiilimast.

Härrastemaja tagune pargiosa - Tagapark - on piiratud kahemeetrise kivimüüri. Müüri taga, põhja ja ida pool, kasvab vanu pargipuid, mis ilmselt on sinna istutatud. Ümber Tagapargi oli mõisa ajal põllumaa, praegu on seal nõukogude perioodil ehitatud katlamaja, kortermajad ja eramud.

Läänes on pargi piiriks Suuremõisa jõgi kuni purreteni. Üle jõe kuni Suuremõisa-Salinõmme teeni on metsapargi põhjapoolsem osa. Ka teisel pool teed on mets, kus võib näha nulge ja üksikuid lehiseid. Metsapark jätkub purretest lõunas kahel pool jõge ja piirneb seal metsaga. Lõunapoolse metsapargi piirid ei ole looduses enam eriti jälgitavad, v a pargiga piirnevate lageraiete kohal. Mõisa ajal seal muidugi mingeid piire polnudki.

Pargi idapiiriks on vana kraav, millega paralleelselt kulgeb Vaose tee kuni jõeni. Kraavi ja tee vaheline riba on kohati tihedamalt, kohati väga hõredalt puudega kaetud. Kraavi taga on põhja pool tihe lehtmets, lõuna pool lageraiet ja noor võsa üksikute püstijäetud vanade tammedega. Üle lageraie-ala paistab parki Suuremõisa reoveepuhastus-jaam.

Pargi alad

Jämedates joontes jaguneb Suuremõisa park pooleks: hooldatud-niidetud pargiala ning metsapark Suuremõisa jõe ääres, mis sisuliselt on mets, mitte park. Pargi juurde kuuluvad tammeallee ja sanglepa-allee. Tuginedes pargi ajaloole, võib hooldatud pargiala omakorda jaotada järgmisteks osadeks:

- lossi esine ringteega väljak ja haljastus tiib- ja kõrvalhoonete naabruses
- Tagapark
- vana õunaaed ehk rohtaed
- tiikide ümbrus
- maastikupark (suur park)
- Kirsiaed (praegune Ametikooli aed)
- viinavabriku ümbrus

Neist Kirsiaed ja viinavabriku ümbrus ei kuulu looduskaitse alla, kuid jäävad mõisakompleksi mälestiste ühisesse kaitsevööndisse.

NB! Puistu inventeerimisel jaotati park praktilistel põhjustel osadesse (vt lisa 3), mis ülaloleva jaotusega ei kattu.

Pargi ruumiline ülesehitus ja kujundus

Suuremõisa lossi poolt avanevad pargile kaks suurepärast vaadet - üks suurele pargiaasale ja teine allikatiigile. Nende vahel on kaunis vanade pärnade rühm. Pargiaasa vaadet raamivad vasakult tammed ja saared, fooni moodustavad männitukad ning veel kaugemal jõeäärsed puud. Tiigi vaate taustal on paviljonimägi tammedega. Kunagine regulaarpark on maastikuparki sulandunud.

Puud suures pargis on enamasti istutatud suurte rühmade või saludena, kus domineerib üks põhiliik. Puude salude ja rühmade vahele jäävad suuremad ja väiksemad lagendikud ning neid ühendavad koridorid. Pargis jõe pool jalutades avanevad vahel toredad vaated lossile ning valguse käes helkivale hõbepaplile. Teispool allikatiiki paistab puude vahelt loss, nagu kunagi Stavenhagenile.

Maastikupargi struktuur on säilinud enam-vähem sellisena, nagu see paistab 1877. a kaardilt, olgugi, et ilmselt on hulk mõisaaegseid vanu puid on hävinud ja palju noori puid kasvama jäetud. Selles osas tuleb kiita nii varasemaid kui praegusi pargi hooldajaid ning 1970-80. aastate pargi taastajaid. Suure pargi lõunaosas on struktuur kõige ähmasem, kuna sealt on ilmselt palju vanu puid hävinud ning noorte puude paigutus on juhuslik ja kohati hõre. Jõe ääres on puistul aga lastud liiga tihedaks minna.

Tagapargi aas ja seda ümbritsevad vanad puud on hästi säilinud. Vaade saaliaknast kirikutornile samuti. Pargi servaaladel on pilt kurvem. Vanadest puudest on palju hävinud ja neid asendavad enamasti keskealised ja noored vahtrad, kohati liigagi tihedalt. Müürid on siin-seal lagunened.

Lossi esine väljak on jätkuvalt avatud ja raamistatud vanade puudega. Ka Viinavabriku tiigi ümbrus oma vanade võimsate tammedega on võrdlemisi heas korras.

Kõige kurvemas seisus on kõige vanem pargi osa: vana õunaaed, eriti peale maanteeäärsete puude mahavõtmist. Müür on suures osas hävinud. Ala on peaaegu täiesti lage, niitmata heinast turritavad välja kännud, tiiki ääristab roostetanud võrkaed ja pilliroog. Ka väsinud võimlemisriistad ja jalgpallivärvad ei kaunista ala.

Kirsiaed on see-eest saanud uue näo ja toimib hästi kollektsioonina, õpilaste praktikabaasi ja isegi aiaturismi-objektina.

Metsapargis on igasugune ruumiline struktuur hävinud, tegemist on lihtsalt liigirikka metsaga.

Pargi tiigid

Kolm tiiki, mis paiknevad lossist läänes, olid kunagise regulaaraia kompositsiooni olulised osad. Nende kaevamisaeag võib ulatuda 17. sajandi lõpukümnenditesse, 1755. a on neid juba nimetatud.

Lossile ligemal olev tiik on allikatoiteline (töös nimetatud allikatiigiks, kohalikku nimetust ei tea). Vesi voolab sealt üle regulaatori kraavi ning sealt tagumisse, kõige suuremasse tiiki (siin nimetatud tagumiseks tiigiks). Sealt edasi voolab vesi vana maantee-äärse kraavi kaudu jõkke, läbides teise regulaatori. Vaid esimene regulaatoritest täidab mingil määral oma ülesannet, kuna selles tõkestab veevoolu paar mädanenud lauda.

Õunaaia-tiigil teiste tiikidega ühendus puudub. Võimalik, et see 19. sajandil või veel varem oli olemas - mitte äravoolu, vaid just juurdevoolu ja veevahetuse jaoks. Juhul, kui tiikides kasvatati kalu (?) siis pidi see ju oluline olema. Ühel vanal fotol on ka näha tunduvalt madalam koht tiigi loodenurgas.

Arhiivifotodel on ka näha, et tiikide servad olid korralikult niidetud kuni veepiirini. Veetaimi ei paista. Tiikidel on sõidetud paadiga. Ühel vanal postkaardil on kujutatud luigepaari Allikatiigil ujumas. Kas need olid juhuslikud luiged või peeti neid mõisas ületalve, pole teada. Tagumise ja Õunaaia-tiigi veetase tundub olevat kõrgem kui praegu.

Üks kohalik mees (J. Maar) mäletas, et Eesti vabariigi ajal (ja küllap ka mõisaajal) olid tiigid korras, vetikad veeti suvel noodaga kokku, tiriti välja ja veeti põllurammuks. Kolhoosi-sovhoosi ajal seda enam ei tehtud.

Tiike ja äravoolukanaleid süvendati märtsis-dets 1976. a, ekskavaatoriga ja käsitsi. Väljakaevatud muda ja pinnas veeti osalt minema, osalt lükati tiikide kõrvale laiali. Projekt nägi ette ka nõlvade tasandamist ja murustamist, kraavinõlvade ja allikate kindlustamist veerisega. Tiike oli ette nähtud süvendada 2 meetrini, mida siiski ilmselt ei tehtud. Tööde vastuvõtu akti järgi kaevati välja kokku umbes 9000 m³ pinnast. Üks kohalik mäletas, et vist olid tiikide põhja lapitud paekivid, aga need tõsteti koos mudaga välja. Aktist ei selgu, kas Õunaaia-tiiki üldse süvendati.

Vare (1978) väitel oli inventeerimisel (augustis) suurima tiigi (tagumise tiigi) sügavus 0,5m.

Õunaaia-tiiki puhastati ja süvendati 2004. või 2005. a, talvisel ajal. Muda ja veetaimed veeti minema, suletud Haavamäe prügila katteks (M. Kogerma).

Mõisakompleksi juurde kuuluvad ka Viinavabriku tiik, Sepipada tiik ja Kapsaaia tiik, viimane neist kõige noorem, rajatud ilmselt kapsaia ja kasvuhoone tarvis 1860. aastate paiku. Need jäävad looduskaitse all olevast pargialast välja.

Pargi kolm tiiki on praegu rahuldavas seisukorras, kuid vajavad puhastamist sissekukkunud suurtest okstest ja muust prahist. Oleks tarvis regulaarset kallaste niitmist, et pilliroost lahti saada. Korda tuleks teha regulaatorid ja tõsta veetaset. Võiks kaaluda õunaaia-tiigi ühendamist allikatiigiga.

Suuremõisa jõgi ja kraavid

Oluline pargi kompositsiooni kuuluv veekogu on muidugi ka Suuremõisa jõgi. Kui mõisa-ajal ja hiljemgi veel (kuni 1960. aastateni?) olid kaldaäärsed alad suures osas poolavatud, puisniidu või pargilaadsed, kohati ka lagedad heinamaad üksikute puude ja põõsastega, siis tänaseks on peaaegu kõik vaated jõeale suletud (v a silla ja purrete juures). Ka pargipoolne jõeperv on noori puid täis kasvanud. Puud mis jõkke kukuvad, sinna ka jäävad, kuni ehk vool nad edasi kannab. Veetase jões vaheldub, põuaga jäävad vähemad, saari eraldavad harud kuivaks.

Mõisaaegne kraavidesüsteem kadus dreneaži panekuga 1982. a. Alles on mõni jõkke suubuv kraaviots, üks madalaks vajunud looge pargi lõunaosas, Vaose teega paralleelselt ida pool kulgev kraav (lk-ala piir) ja vana Käina maanteed ääristav madal kraav. Viimased on kindlustatud maa- ja paekividega. Kõige suurem ja sügavam kraav kulgeb Vaose tee lääneküljel, see kaevati samuti 1982. a. Selle kaevamisega hävis suur osa veel säilinud kastanialleest.

Kraavid on märjal ajal triiki vett täis (nagu jõgigi), kuival ajal enamasti kuivad.

Pargi teedevõrk

Pargi põhjaküljelt möödub Emmaste-Heltermaa riigimaantee, millelt keerab lossi suunas kitsas mustkattega sissesõidutee. Tee möödub kaarjalt lossiesisest ovaalsest muruväljakust ning

suundub Suuremõisa külla. Liikluskoormus on väike, peamiselt kasutavad teed ja tiibhoonete juures paiknevaid mustkattega parklaid koolide personal ja õpilased, suvel ka turistid.

Tagapargis on 1877. a. kaardil kujutatud pargiteed veel leitavad, kuid mitte enam hooldatud.

Suures pargis on mõisaaegsest teedevõrgust säilinud Vaose tee (mida 1970. a lõpul ka korrastati). Muud rajad on sissetallatud ja niidetud, kuid ei jälgi eriti vanu trajektoore. Kuidagi iseenesest on osaliselt taastunud tiikideäärne sirge regulaarpargi-rada, mille kaotamisega maastikupargi kujundajad ilmselt suurt vaeva nägid. Võibolla ei tahtnud ta kaduda juba siis.

Metsapargi rada on hädapäraselt hooldatud ja käidav ainult riigimaadel ala lõunaosas. Jõeäärne rada on võsastunud.

Pargi paviljon

Mitmetel arhiivifotodel kujutatud pargipaviljon asus künka otsas tiikide vahel (algsel saarel), vaatega tagumisele tiigile ning kahetüvelisele “Rüütlitammele”. Uhke paviljon sarnanes klassikalise sammastega templiga, selle sissekäigu kohale oli kirjutatud “Jägerheim” ja kohalik rahvas kutsus seda Paabeloniks. Ehitis lammutati tunnistaja sõnul (J. Maar) 1939. a, kes ise oli selle vundamendi koristamise ja äraviimise juures. Hiljem oli seal kolhoosi kölakoda ja veel hiljem estraadilava, kus esinesid suviti Estonia solistid.

Pargi piirdemüürid

Pargi piirdemüüride kohta on 2008. a koostatud muinsuskaitse eritingimused (Sepp 2008), kus on kõik müürid üles loetud ja kirjeldatud. Selles töös konstateeritakse, et pargimüürid erinevad üksteisest ehituslaadi osas, mis viitab erinevale ehitusajale. Andmed müüride ehitusaja ja ka remontimise kohta puuduvad.

Ajaloolised andmed viitavad sellele, et müürid võivad olla ehitatud 1860-70. aastatel, igatahes mitte hiljem (vt ka muinsuskaitse eritingimused).

Pargi väikevormid

Pargi mõisaaegsed väikevormid on kõik hävinud. Praegused väikevormid on pärit eri aegadest ning ei kõla kuidagi kokku ei omavahel ega ka mõisaansambliga.

Fassaadi valgustav latern lossi ees, samuti sealsed lipuvardad häirivad vaateid lossi fassaadidele ja ka vaateid lossi poolt suurele pargiaasale ja tiikidele. Tagapargis on lõunapoolset teerada valgustavad laternad. Parklate juures on samuti valgustid.

Pargis on olnud päikesekell, võibolla seesama dolomiidist kivi, mis kunagi leiti Pühalepa surnuaiast raudristi alt ja mis osutus kuup-päikesekellaks (kuubi külgedel on eri tüüpi päikesekellad). Kivi asub praegu Hiiumaa Muuseumi Kassari näitusemajas ja on kunstimälestisena kaitse all.

Teabetahvlid ja viidad, paigaldatud 2004. a (?) on juba üsna väsinud välimuse ja eelkõige vananenud sisuga.

Kasutusel olevad prügikastid on betoonist urnid, mille sisu armastavad linnud parki laiiali puistata. Prügikastid peaksid olema kaanega, et linnud neile kallale ei pääseks.

3. PARGI INVENTEERIMINE

Pargi puistu ja alleed

Puistu dendroloogia ja ajalooline kujunemine

Puittaimi on Suuremõisa pargis korduvalt inventeeritud, enamasti küll valikuliselt (Paivel 1955, Zvirgzds 1973(?), Roht & Elliku 1983). 1983. a inventeerimise järgi oli puittaimestiku liigirikkus keskmine (u. 60), võõrliike oli 31 (Eesti pargid I 2007). Kõige põhjalikumalt inventeeriti parki 1977/78. a M. Vare poolt, kelle andmed on tänaseks juba ajaloolised ja suure väärtusega. Kahjuks ei olnud toleaeagne kaardialus eriti täpne ning puid kaardistati ja mõõdistati enamasti suurte rühmade ja massiividena.

Andmed näitavad, et puittaimedest on nii lossi ümbruses kui maastikupargis kõige levinumad kodumaised liigid. Kasutatud on väga vähe võõrliike ja neistki kõige levinumaid (hobukastan, hõbepappel, must pappel jt). Rohkem võõrliike on katsetatud metsapargis - euroopa ja palsami nulgu, erinevaid lehiseid, kuuski ja mände ning (ühe säilinud eksemplarina) ka punast tamme.

Ka hilisemal ajal ei ole parki eriti midagi uut istutatud, kui lossi esised okaspuugrupid ja muruväljakut piirav hekk välja arvata, samuti mõned puud ja põõsad Tagapargis. Suure maastikupargi puittaimestik säilinud võrdlemisi originaalilähedasena. (Kirsiaed on aastatel 1977-2011 saanud täiesti uue näo kollektsooniana ning on vägagi liigirikas, kuid selles töös seda ei käsitleta).

Võrdlus 1978. a ja käesoleva inventeerimise vahel näitas, et 35 aastaga on hävinud küll teatav hulk ajaloolisi puid (kõige rohkem ehk hobukastaneid, mände ja sangleppi), aga üldiselt mitte niipalju, et neist lausa suured tühikud oleksid jäänud, kui just hobukastanite-alleed välja arvata (aga need olid ka 1978. a hõredad). Seevastu on suureks sirgunud see puude põlvkond, mis tookordsetel korrastustöödel kasvama jäeti. Valdavalt on need tammed ja vahtrad, aga õnneks jäeti alles ka muid liike – saart, pärna, jalakat, sangleppa, natuke kaske, haaba, raagremmelgat, pihlakat ja toomingat, mõni kuusk ja muidugi suurem osa euroopa nulgudest. Mände on noorte puude seas vähe, liigagi vähe, et asendada järk-järgult väsivaid vanu puid.

Nüüd on kahjuks suurem osa nii vanadest kui noortest saarepuudest tabandunud saaresurmast, mis jätab tunduvalt suurema augu kunagistesse istutustesse, eriti Tagapargis ja lossi ees, suure pargiaasa servadel. Saar on sedavõrd omanäoline puu, et seda pole ka võimalik millegi sarnasega asendada.

Kurb saatus on tabanud pargi põõsarinet - küll inimese käe läbi. Põõsaid on säilitatud ainult Tagapargis ja lossi lähemas ümbruses. Suurest pargist on kõik süstemaatiliselt võsaraie ja niitmise hävitatud.

Suuremõisa pargi varasemate inventeerimiste andmed koos 2013. a andmetega on koondatud tabelisse: Suuremõisa pargi dendroloogia (lisa 7). Allikatena on kasutatud järgmisi andmeid ajalises järjekorras:

Suuremõisa metsäulema Karl Ahrens'i andmed 1888. ja 1901. aastast erinevate katsete kohta okaspuuliikidega Hiiumaal (Sivers 1889 ja 1901). Need andmed ei käi küll otseselt Suuremõisa pargi kohta, vaid hõlmavad laiemalt Suuremõisa metsi (vt ka metsapargi ajalugu). Siversi (1889) artiklis külmakahjustuste kohta 1887/88. a talvel on üks informantidest Karl Ahrens (Suuremõisa

ja Kõrgessaare mõisate metsaülem 1883-1907). Sivers 1901. a metsaankeedile vastajate hulgas on jällegi Karl Ahrens Suuremõisa ja Kõrgessaare metsaülemana (Forstenquete 1901, EAA. 3724.1.794).

Johannes Palm, Suuremõisa koolijuhataja on oma artiklis 1935. a nimetanud mitmeid huvitavamaid liike pargis ja nn Vaose metsas (praeguse metsapargi alad).

Dendroloog Aleksander Paivel uuris Hiiumaa parkides ja aedades levinud võõrliike aastal 1955 (Paivel 1957 ja käsikirjalised andmed).

Andris Zvirgzds, tuntud läti dendroloog, väisas Hiiumaad arvatavasti 1973. a, käis koos looduskaitseinspektor Maie Jeeseriga läbi enamuse Hiiumaa parke ning märkis üles leitud võõrliigid, osalt ka mõõtudega. Sellest ajast pärineb sitka kuuskede "esmamainimine".

Hiiumaa looduse kaitsest, II köide, 1975 (Eesti Metsamajanduse ja Looduskaitse Teadusliku Uurimise Instituudi Looduskaitse sektor, Tartu). Siin on esmakordselt ära toodud peale võõrliikide ka kodumaised puu- ja põõsaliigid. Võõrliikide andmestik kattub Zvirgzds'i omadega.

Hiiumaa rajooni Suuremõisa pargi inventeerimise joonis (M 1:1000) ja seletuskiri 1978. a. Inventeerija: Mare Vare (Ü/K "Metsaprojekt" Eesti Metsakorralduskeskus).

Suuremõisa keskuse kuivendusprojekt 1979. Seletuskiri, eelarve, joonised (sh maastiku-kujundus). Eesti Metsamajanduse ja Looduskaitse Teadusliku Uurimise Instituut, Spetsiaalne Konstrueerimise Büroo. Selles töös on joonisel näidatud ka metsapargi tollased alad ning toodud üldjoontes ära seal kasvanud liigid ning koosluste koosseisud. Töö põhineb Vare andmetel.

Dendroloogid Jüri Elliku ja Urmas Roht inventeerisid Hiiumaa parkides esinevate võõrliike 1983. a (käsikirjalised andmed koos Paiveli märkmetega Heldur Sanderi erakogust).

Läbi on vaadatud ka Riigimetsa Majandamise Keskuse Läänemaa Metskonna arhiivi metsakorralduse andmed 1925-1986. a, kuid sealsed andmed liigilisi täpsustusi ei sisaldanud.

Ajalooliste puude rinnasdiameeter Suuremõisa pargis

Nii pargi ajalugu uurides kui puud inventeerides tekkis pidevalt küsimus, kui vana võib see või teine puu olla. Oluline oleks ju teada, millised puud on tõenäoliselt istutatud (või siis lastud seemikust suureks kasvada) enne I maailmasõda ehk veel mõisa-ajal. Ajalooline puu oleks siis vähemalt 100-aastane ehk istutatud hiljemalt 1910-15. Hilisematel segastel aegadel, mil mõisa omanikud siin vähe viibisid, vaevalt et midagi enam istutati.

Inventeerimise käigus sai puude vanuse kohta andmeid kogutud nii kändudelt (25 tk) kui ka proovipuurimistega (40 puud). Sealjuures oli võimalik aastarõngaid lugeda nii värsketelt kändudelt, mis 2012-2013 tormiga murdusid ning maha saeti, kui ka vanadelt kändudelt. Mõnel juhul oli eelnevalt mõõdetud ka mahavõetud puu rinnasdiameeter.

Tamme, saare, jalaka, pärna, hobukastani ja männi kasvu kohta võis täheldada, et esimesed 50-60 aastat on puu reeglina kasvanud jõudsalt 2,5-3,5 mm aastas, edasi on kasv aeglustunud ning järgmistel aastakümnetel lisandub 1-1,8 mm aastas, ligi 200-aastastel puudel on välimised aastarõngad väga tihedad, alla 1mm. Nende liikide puhul võiks 100-aastase puu diameeter seega jääda 50-60 cm kanti (kuigi leidis ka jämedamaid 100-aastasi).

Vaher, mida pargis ohtralt leidub, eriti nooremate puude hulgas, tundub siinkandis kiduramalt kasvavat ning ei kipu ka eriti vanaks saama. Kändude kohta oli näiteid napilt, vanematel puudel

oli aastarõnga keskmine laius 1,6-1,8 mm. Võimalik, et nooremad vahtrad on teiste puude varjus siiski jõudsamalt kasvanud. Puursüdamikke oli heleda puidu tõttu peaaegu võimatu lugeda, ühe 80-90 a puu juurdekasv oli keskmiselt 2,3 mm aastas. 100-aastase vahtra diameeter võib seega kõikuda 35-50 cm vahel.

Suurt rolli mängib diameetri-vanuse suhtes aga muidugi puu kasvukoht. Eriti võis seda näha tamme puhul, kus paremas ja valgusküllasemas kasvukohas kosus puu tunduvalt kiiremini jämedamaks kui mõni teine, mis oli kasvanud teiste omasuguste vahel või kehvemates oludes. Seega ei saa kahjuks täpselt öelda, et sellise diameetriga puu on nii vana.

Mis puutub sangleppa, remmelgatesse, paplitesse, siis need kasvavad nooruses väga kiiresti, kui vähegi valgust, ruumi ja niiskust jätkub, kändude järgi 3,5-5 mm aastas, vanemas eas võibolla 2 mm aastas.

Euroopa nuld (115-120 a vanad) ja sitka kuused (105-110 a) on Suuremõisa jõe ääres hästi kohanenud, eriti nuld, mis on lausa invasiivseks muutunud. Puurimised ja kändud näitasid, et aastane juurdekasv nulgudel on väga varieeruv, 1-6 mm, keskmine 3-4 mm, sitkade keskmine 2-3 mm. Nende, samuti lehiste puhul sai arvestatud metsaülem Karl Ahresi tööaastatega, Siversi ankeedi ning mõne leitud känduga. Noorem euroopa nulgude põlvkond pärineb isekülvidest alates esimesest ilmasõjast, mil istutatud puud nähtavasti viljuma hakkasid.

Tamm, saar, jalakas, pärn, hobukastan, mänd ja vaher on inventeerimise tabelites, väikese varuga, arvestatud ajalooliseks puuks, kui tema diameeter on üle 45 cm.

Sanglepp on arvestatud ajalooliseks puuks ehk siis umbes 100-aastaseks, kui d on >60 cm.

Joonisel "Suuremõisa park ja aiad 20. sajandi alguses" (lisa 2), on näidatud ajalooliste puude paiknemine pargis.

Puistu inventeerimise metoodika

Inventeerimine on koostatud hooldatud pargi osas üksikpuude kaupa. Metsaparki on eraldi kirjeldatud ja hinnatud alade kaupa (vt pt 7).

Suuremõisa hooldatud pargi puittaimestik inventeeriti 2013. a juunist oktoobrini. Puude inventeerimise tabelid on seisuga 31. dets. 2013, ehk siis hilisemad puude langemised/langetamised seal ei kajastu.

Park jagati 10 alaks, sh kaitsealuste tammealleede puud ja vanade nulgude rühm purrete ligidal (vt skeem lisa 3). Aladeks jaotamine lähtus peamiselt praktilisest vajadusest hoida andmestik (ligi 3000 puud) hõlpsasti ja ülevaatlikult käsitletav nii kaardil kui tabelites. Nii sai piirduda kolmekohaliste numbritega puude nummerdamisel, aga ka eraldada erineva ajalooa pargiosad üksteisest - nt lossi ümbrus, tiikide ümbrus, jõeäärsed alad jne. Alade eraldusjooned kulgevad peamiselt mööda legendikke.

Ühe ala puhul - Tõllakuuri ümbrus - on hõlmatud veidi suurem ala kui looduskaitsealuse pargi piir ette näeb, kuna tegemist on ajaloolise pargi osaga, kus leidub hulk väärtuslikke puid. Samas jäi välja Kirsiaed ehk praegune Suuremõisa ametikooli kooliaed, kuna seal ajalooline (= enne 1915. a istutatud) taimestik praktiliselt puudub. "Piirivaidlusi" on nii suure pargi puhul muidugi

rohkem (nt Tagapargi müüri tagused põlispuud), kuid inventeerimisel tuli piirduda eelnevalt kaardistatud aladega.

Puittaimed olid kaardistatud geodeetide poolt (vt lähteülesanne geoaluse koostamiseks, lisa 4), seejärel puud nummerdati kaardil ning inventeeriti looduses kaardi järgi, andmed kanti käsitsi tabelitesse. Välitöödel tuli kaardil teha üksjagu parandusi, põhiliselt lisada inventeerimata jäänud noori puud - nendele anti lähema puu number + täht a-d, kuna see võimaldab puu kõige kiiremini tabeli järgi üles leida.

Põõsaid on säilitatud ainult Tagapargis ja vähesel määral lossi ja viinaköögi lähemas ümbruses, ülejäänud aladelt on põõsad aegade jooksul võsaraie ja iga-aastase puudealuste niitmisega hävitatud, paari erandiga (üksikud sarapuud). Tagapargi, lossi esise väljakuja Viinaköögi ümbruse põõsad on tähistatud põõsa tingmärgiga (sh sarapuud) ja toodud ära eraldi tabelis, kuid nummerdatud kergema leitavuse huvides vastavalt ala numeratsioonile. Põsaste tabelis on ka madalakasvulised okaspuud, mille tüve läbimõõtu ei saanud määrata. Nummerdamata jäid Tagapargi harilikud ebajasmiinid, kuna see liik põõsaid oli seal domineeriv - jällegi selleks, et plaani mitte infoga üle koormata.

Ülejäänud pargis tuvastati esinevaid põõsaliike võsude näol koos rohttaimestikuga, kuid nende asukohti ei märgitud kaardile, vaid ainult dendroloogilisse koondtabelisse (lisa 7). Sügiseks olid nad niikuinii taas maha niidetud.

Statistilise ülevaate annavad puude inventeerimise ja hindamise koondtabelid (lisa 8), kuhu on kantud ka raied alade kaupa.

Inventeeritud puud on kokku 2964, neist 1113 ajaloolist puud. Puude jagunemisest liigiliselt annab ülevaate diagramm 1. Puude tervislikku seisundit näitab diagramm 2.

Puude kirjeldamise ja hindamise meetodika

Geoalusel olid puud jagatud (silvamõõdulise) diameetri järgi kolme rühma: alla 30 cm, 30-60 cm ja üle 60 cm, mis on tähistatud erinevate värvustega. Joonisel 1. Suuremõisa pargi inventeerimise ülevaateplaan (M 1:2000) on puudele antud vastavalt kolm eri suurusega võra läbimõõtu (3m, 5m ja 10m), mis annab pildi puude vanuse ja puistu tiheduse kohta pargi eri osades. Kahjuks ei klapi see rühmitus hilisema analüüsi käigus tuletatud puude ajaloolisusega ($d > 45$ cm).

Joonisel 2. Suuremõisa pargi inventeerimise plaan koos raietega (M 1:500), on kõik inventeeritud puud ja põõsad kaardile kantud, samuti raied. Joonise juurde kuuluvad alade kirjeldused ja puude inventeerimise tabelid (lisa 6).

Puude inventeerimise tabelites on märgitud liik (võimalusel ka sort), rinnasümbermõõt (mitmetüvelistel või -harulistel puudel alustades jämedamast), mis hiljem teisendati diameetriks, hinnati tervislikku seisundit (klass I-V), tähtsust kompositsiooni seisukohast (klass I-IV) ning lisati märkused erinevate vigastuste, võimaliku raie põhjuste, aga ka puu erilise ilu või iseloomu kohta.

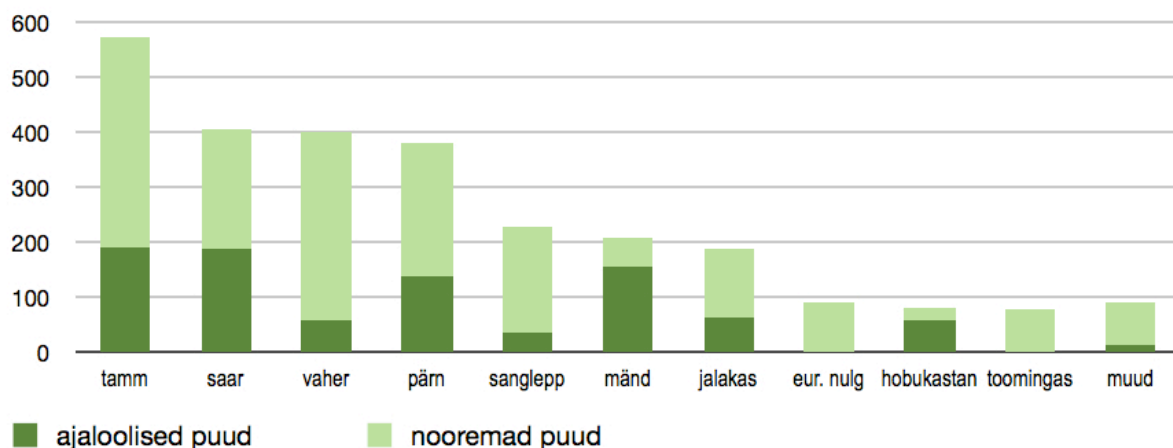


Diagramm 1. Suuremõisa inventeeritud pargipuude arv liikide järgi

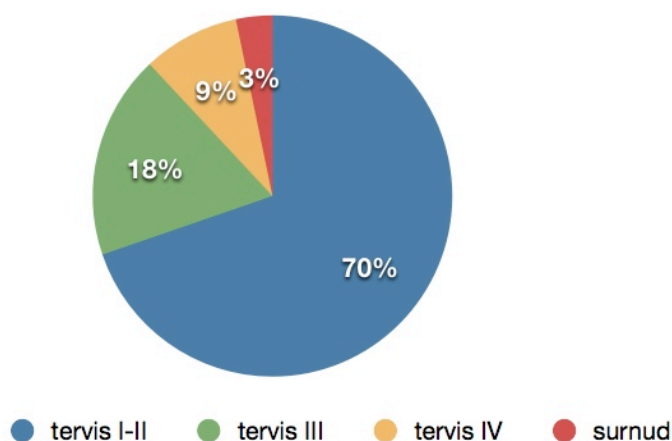


Diagramm 2. Suuremõisa pargi puude hinnatud tervislik seisund

Puude osas on välitöödel kirjeldatud ja hinnatud järgmisi parameetreid:

- rinnasümbermõõt
- tervislik seisund
- kompositsiooniline ja esteetiline tähtsus

Tabelite lugemise hõlbustamiseks on puude nimesid lihtsustatud, kuna valdavalt on tegemist kodumaiste puuliikidega (ehk siis vaher = harilik vaher, pärn = harilik pärn jne). Kuna Suuremõisas halli leppa ei leidu, siis tähendab “lepp” alati sangleppa. Võõrliikide puhul on lisatud liigi- ja sordinimi. Puude hulka on loetud ühe- ja mitmetüvelised toomingad ja pihlakad, kuid mitte sarapuud.

Tagapargi, lossi esise ja Viinaköögi ümbruse põõsad (sh sarapuud) on nende tähtsuse rõhutamiseks näidatud eraldi tabelis, hinnatud tervislikku seisundit (klass I-V), tähtsust kompositsiooni seisukohast (klass I-IV) ning lisati märkused, kus on näidatud põõsa kõrgus ja laius. Tagapargi ebajasmiline ei nummerdatud ega lisatud tabelisse nende arvukuse tõttu, vaid kanti ainult kaardile.

Kaheharuliste või -tüveliste puude puhul on mõõdetud mõlemad harud eraldi, märkides jämedama haru esimesse lahtrisse. Kui see polnud võimalik, siis mõõdeti need koos (rinnakõrguselt või veidi madalamalt) ja märkustes on diameeter näidatud sulgudes, nt d (120).

Kolme- ja enamaharuliste puude puhul on näidatud kõige jämedam esimeses lahtris ja kõige peenem haru (nt -38) teises.

Tervislikku seisundit hinnati nähtavate tunnuste järgi:

- puu juurdekasv (võrsete juurdekasv, lehtede/okaste tihedus, suurus, värvus)
- ladva ja okste seisukord (kuivamine, haigustunnused, murdumine, suured oksatüükad)
- tüve seisukord (mehhaanilised vigastused, lõhed, praod, õõnsused, mädanik, seente viljakehad)
- juurte seisukord (nähtavad vigastused, viltu vajumine)

Nende tunnuste põhjal paigutati puud viide klassi:

I - üldiselt terve puu, normaalse juurdekasvuga

II - väiksemate vigastustega, veidi hõreda võraga või kuivanud okstega puu

III - suuremate vigastuste, hõreda võraga või jämedate murdunud/kuivanud okstega puu

IV - väga suurte vigastustega, seest õõnes või pehkinud; kuivav puu; saaresurmast tõsiselt tabandunud; kuivanud või murdunud ladvaga puu

V - surnud puu

Puu kompositsioonilist ja esteetilist tähtsust hinnati neljas klassis:

I - kompositsioonis väga oluline puu, enamasti ajalooline puu; väga ilusa võraga puu; suhteliselt haruldane liik

II - liigilt ja asendilt sobiv asenduspuu väljaläinutele; pargi noorem puugeneratsioon; ilus noor puu

III - allajäänud või vähese dekoratiivsusega puu, kuid võib esialgu jääda; ajalooline või ilus puu, mis ohustab ehitist või müüri või ahistab teist puud, kaaluda mahavõtmist

IV - tuleks likvideerida

Suur osa otsuseid puu raiumise kohta tehti juba välitöödel, sel juhul on puu märgitud klassi IV.

Hilisema analüüsi käigus lisati lahtrid “ajalooline puu” ja “raie”

Märkused viimases lahtris on erinevate vigastuste-kahjustuste, võimaliku raie põhjuste, aga ka puu erilise ilu või iseloomu kohta. Ka on siin märges selle kohta, kui surnud või surev puu raiumata jäetakse.

Andmed puu hooldusloikuse vajaduse kohta on samuti lisatud märkuste lahtrisse. Seda siiski ainult juhul, kui tegemist on puudega hoonete, müüride ja teede läheduses. Need puud tuleks tegelikult kõik lähemalt üle vaadata, sest kuivi, murdunud oksid jne probleeme esineb pargipuudel hulgaliselt.

Hiljem on märkuste lahtrisse lisatud veel 1978. a inventeerimise võrdlusandmed, kui see võimalikuks osutus.

Lühendid tabelites:

d = rinnasdiameeter sentimeetrites

d(120) = kahe või enama haru või tüve diameeter mõõdetud koos

ü = ümbermõõt sentimeetrites

h = kõrgus meetrites

n = noor

A = ajalooline puu, st $d > 45$ cm, sanglepa puhul $d > 60$ cm

R = raiutav puu

RN = noorendatav puu (toomingas, remmelgas või pihlakas)

RK = raiutav puu, kuid jäetakse kõrgem känd (1-1,5 m)

Raiete määramise metoodika

Planeeritavad raiete tüübid on sanitaarraie, harvendus- ja kujundusraie ja noorendamine. Raiutavad puud on märgitud plaanile ja alade tabelitesse. Raied pargi tihedamates osades (nt jõe ääres) tuleks jagada mitme aasta peale, et valgustingimused ei muutuks liiga äkki ja et vähendada tuulemuru ohtu. Puude märkimist raieks võib teha ainult käesoleva töö autori juuresolekul ja järelvalvel.

Raiete eesmärgid:

Raiutakse surnud ja surevad puud, sh saaresurmast tõsiselt tabandunud puud ja ohtlikud puud. Ohtlike puudena on käsitletud ajalooliste hoonete ja rajatiste (müürid), samuti teede ääres kasvavad halvasti tervislikus seisundis, viltu vajunud, murdunud latvadega jne puud.

Erandina jäetakse alles mõningaid vanemaid surnud ja surevaid puud (tamm, mänd, vanemaid saari) elustikupuudena. Samuti markeeritakse mõningate ajalooliste puude asukohti kõrgete kändudega (1-1,5 m) seal, kus neid ohtlikkuse tõttu ei ole võimalik säilitada.

Parandatakse vanade ja väärtuslike põlispuude elutingimusi - eemaldatakse nende võrade sisse kasvavad noored puud. Siia kuulub kahjuks ka hulk isetekkelisi euroopa nulgusid, kes kasvavad vanade tammede all.

Harvendatakse isetekkelisi puuderühmi. Eemaldatakse perspektiivsemate ja väärtuslikumate puude lähedusest väheväärtuslikud, et anda neile paremaid arengutingimusi. Eelistatakse võimalusel ajaloolise kujundusega sobivaid puuliike.

Kujundusraietega avatakse ja avardatakse vaateid, struktureeritakse olemasolevaid pargiaasu ja nendevahelisi koridore/teeradasid. Jõe pervalet eemaldatakse osa isetekkelisi puid, et avada vaadet jõe ja teisel kaldale.

Kujundusraietega eemaldatakse ka hoonetele ja müüridele liiga lähedal kasvavad noored puud.

Toomingate, remmelgate ja pihlakate osas on kohati ette nähtud noorendusraiet ehk siis kiratsevate ühe- või mitmetüveliste puude mahasaagimine ning järgnevatel aastatel kannuvõsude säilitamine põõsana.

Tagapargi põõsaste osas on ette nähtud osa üksikpõõsaste (ebajasmiin) ümberistutamine suurematesse rühmadesse.

Raiutavaid puid on kokku 841, neist ajaloolisi 148.

Puistu kirjeldus ja analüüs alade kaupa

Puude inventeerimise tabelid alade kaupa on lisas 6, koondtabel lisas 8.

Ala nr 1. Tagapark ja lossi esine

Ala pindala on 3,1 ha. Pinnas on siin kuiv, lubjarikas ja keskmiselt viljakas.

Puistu. Kokku on alal inventeeritud 322 puud, neist 123 ajaloolist. Domineeriv puuliik on praegu ülekaalukalt vaher. Ajalooliselt on olnud üsna võrdne jaotus: vaher, jalakas, hobukastan, saar.

Kõige jämedamad puud on siin kaks jalakat (d 111 ja d 107), mis on tõenäoliselt üle 200 a vanad (üks neist puuritud) ja oma ea kohta väga tublid. Hobukastanite hulgas on 7 väga vana puud (d>70), mis võivad olla samaealised kunagi lossi ette ja silla juurde istutatud kastanitega (185 a) või siis 10-20 aastat nooremad. Need paiknevad hajusalt üle kogu Tagapargi.

Siin kasvab üks vana sammasjas elupuu. Nõukogude perioodil on siia istutatud üks hiina pappel, mis on päris kena, paar pooppuud, tammesid, mis just väga jõudsalt ei kasva ja mõningaid metsapargist toodud okaspuid (nulge, sitka kuuski, valgeid mände). Noored okaspuud on kõik välja läinud, üks nulg veel kiratseb.

Tagapargis esineb rõõmustavalt suur hulk põõsaid ja põõsastikke, ometi on neid vähem, kui oli 1978. a ning võib arvata, et ka mõisa-ajal oli neid tunduvalt rohkem. Suur hulk neist on pargi korrastustöödel hävitatud, eriti sirelipõõsastikke. Tänapäevaks on domineeriv liik ebajasmiin - 120 põõsast üle kogu Tagapargi. Võimalik, et vanu põõsaid on 1970-80. a paljundatud ja parki laiuli istutatud. Säilinud on veel vähesel määral sirelit, taraenelat, musta leedrit, sarapuud, kikkapuud ja 1 puukujuline türnpuu. Lisaks leidub villast lodjapuud. Paremates valgustingimustes põõsad on lopsakamad, varjus kiduramad.

Lossi esiselt alalt on viimastel kümnenditel üsna suur hulk vanu ajaloolisi puid maha võetud (vrld 1978). Praegugi on alles pea eranditult vanad puud, üks saar silmapaistvalt jäme (d98) ja veel heas seisus.

Kujundus. Üsna palju vanu puid - pärnad, saared, jalakad, hobukastanid - on Tagapargis istutatud müüri äärde, 1-1,5m kaugusele. Kõige vanemate puude paigutus tundub klappivat 1830. a teedevõrguga Tagapargis - puud jäävad teede äärde ning ka kvartalite keskele. 3 vana hobukastanit pargi keskmes jäävad kunagise ringtee sisse, istutusaeg arvatavalt 19. sajandi keskel või veidi varem. Võibolla oli neid seal 5 tk asetatud ringikujuliselt.

Lossi ees ja tiibhoonete ümbruses on taotluslikult istutatud puid ja puudegruppe hoonete ligidale ja nad moodustavad ka ilusaid ansambleid, olgugi, et puude lähedus hoonete tervisele kasuks ei tule. Hobukastanitest, mis raamisisid lossi ja ääristasid kõrvalhooneid sissesõidutee ääres, on alles 6, lisaks üks 1970. aastatel istutatud puu.

Probleemid. Põhiprobleemid on siin (muinsuskaitse) konflikt puude ja hoonete ning müüride vahel, samuti Tagapargi ajalooliste puude kõrge vanus, samal ajal kui nooremate puude seas domineerib suurelt (osalt isetekkeline) vahe.

Raied: 108 puud, neist 28 ajaloolist.

Ala nr 2. Tiikide ümbrus

Ala pindala on 5,1 ha. Pinnas on varieeruv - kohati väga viljakas (vana õunaaed), kohati kuiv (Paviljonimägi), kohati liivane ja liigniiske (tagumise tiigi ja jõe vahel).

Puistu. Kokku on inventeeritud 473 puud, neist 243 ajaloolist.

Domineeriv puuliik on praegu pärn, järgnevad üsna võrdse jaotusega saar, tamm, vahe ja sanglepp (enamasti noored puud tiikide ja kraavide ääres). Ajaloolistest puudest domineerib siin pärn ja üsna palju on ka tamme (paviljonimäel) ja saart. Õunaaed kasvasid muidugi viljapuud ja marjapõõsad.

Kõige jämedam puu on siin maantesilla ligidal kasvav pärn, d 110 cm.

Põõsad esineb ainult õunaaed - vanad sarapuud, taraenelas, kikkapuu, üks sirelipõõsas ja üks punane sõstar.

Kujundus. See ala on ilmselt kõige vanem pargi osa üldse, esimese aia rajamisaeg jääb 17. sajandi I poolde (vt ka muinsuskaitse eritingimused).

Müüri ja tiikide vahel asus viljapuu- ja köögiviljaaed veel 1970-ndatel, siis küll juba kohati võsastunud. Lõplikult likvideeriti aed 1978-80, alles jäid vaid 4 vana sarapuud (võimalik, et need on "sordipuud"), 2 õunapuud ja hall päklikpuu (kahjuks surev).

Kunagine aed on muudetud spordiplatsiks turnimispuude ja jalgpallivärvatega, kuid enamuse aja seisab kasutuseta ja on kõrges heinas. Kahe tiigi vahel tehakse küla jaanituld.

Aeda eraldas pargist tara ning pargipuude rühmad aida lõunanurga ja allikatiigi põhjanurga vahel. Seal kasvas 1978. a võimsaid jalakaid, saari ja vahtraid, mis raamistasid vaadet lossi poolt tiigile ning tiigi poolt lossile, istutatud nähtavasti 1820-70, lisaks võimalikud hilisemad isekülvid. Need puud on järk-järgult maha võetud, alles on vaid mõned puud aida varemetest

lõuna pool. Kõige vanemad allesolevad puud on siin jalakas (nr 2, d64) ja kaheharuline pärn (nr 11, d63).

Paviljonisaar on valdavalt kaetud tammesaluga, endise paviljoni ümbruses ka hobukastanit. Leidub üksikuid jalakaid. Saare põhjakülge ääristavad korrapärases reas vanad pärnad, algselt nähtavasti 5 m vahedega.

Paviljoni loodeküljes, tiigi ääres, kasvas hõbepappel (1978: d 122, h 26), teistel andmetel must pappel (mitmel arhiivifotol näha), tänaseks on temast säilinud maaslamav tüvi. Usutavasti oli see sihvakas puu must pappel, hõbepaplil oleks olnud ehk juurevõsuid, neid pole näha. Hõbepappel on pigem põõsja kujuga rohkete juurevõsude tõttu.

Tagumise tiigi ääres, paviljoni vastas, kasvas kahetüveline "Rüütlitammele", mis istutati 1790-1800. Rüütlitamme vanus on määratud säilinud tüvede aastarõngaste järgi. Enne kui ta pooleks lõhenes 1978. a, oli ta pargi kõige suurem ja võimsam puu, mis 1930. aastate lõpul oli isegi looduskaitse all. Puu ligidal kasvab noor tamm, küllap sinna istutatud 1979-80. a.

Tamme asukohast põhja pool kasvab kolm keerdunud võra ja muhkliku tüvega madalat pärna, mida võiks määrata "vaeva-pärnadeks" (sort 'Tortuosa'), ainult et harilikul pärnal pole sellist vormi kirjandusest leidnud. Igatahes on need huvitavad ja haruldased puud, kuid paraku mitte heas seisus.

Piki allikatiigi ja tagumise tiigi lõunakülgi kulgeb võrdlemisi sirge tee, mida ääristavad ilmselt kunagise korrapärase allee jäänused - vanad saared, jalakad ja pärnad, üksikud vahtrad. Arvatavasti oli see aia/pargi piiriks kuni 1820-30-ndateni. Tee ja suure pargiaasa vahel on ribana, ebakorrapäraste rühmadena istutatud puud, mis enamuses pärinevad juba maastikupargi ajast (valdavalt saared ja pärnad, lisaks jalakad, hobukastanid, mõned kased (soo- ja arukase hübriid - kuldkaask?). Vahtrad on valdavalt nooremad, d kuni 45 cm.

Korrapärane element on ka võimas pärnarida tagumist tiiki ja jõge ühendava kraavi ääres (d 61-110).

Probleemid. Vanad puud (pärnad, tammed) moodustavad kohati tihedad salad, järelkasvu (ega põõsaid) nende all pole, noored puud on peamiselt ala lõunaservas. Vanad saared enamasti suremas.

Tiiki ja jõge ühendava kraavi põhjakaldal kasvab ohtralt noort leppa, pajusid, vahtraid, mis teeäärsel alal võiks säilitada vanade pargipuude kaitseks. Samas pole neid seal ajalooliselt olnud, puud olid vana maantee põhjaküljes.

Raied: 121 puud, neist 31 ajaloolist.

Ala nr 3. Tõllakuuri ümbrus

Ala pindala on 3,7 ha. Pinnas on siin lubjarikas, pigem viljakas ja suhteliselt kuiv.

Puistu. Kokku on inventeeritud 284 puud, neist 123 ajaloolist. Domineerivad puuliigid on saar, tamm ja jalakas, ajalooliselt oli valdav puuliik saar ja vähemal määral tamm.

Vanad jalakad on siin keskmisest jämedamad, domineerivad saared. Alal kasvab üsna mitu kõrges vanuses, kuid väga heas seisus saart, mida tuleks paljundada. Siin kasvab ainult üks vana vaher tõllakuuri varemete kõrval, ülejäänud on noored puud.

Tee ääres kasvav hõbepappel on põõsja kujuga, koosneb oma tosinast tüvest, mis osalt maas pikali, kohas, mis märjal ajal on üle ujutatud, võibolla sellepärast on ta veidi kidur ja kehva tervisega. Leidub juurevõsusid, kuid need niidetakse igal aastal ära.

Kõige jämedam tamm kasvab viinaköögi tiigi ääres (d 96 cm).

Alal on säilinud mitmeid põõsaid ja põõsastikke - müüri ääres, tõllakuuri lõunaseina ääres ning viinaköögi tiigi ääres (kõik kohad, kust on tülikas niita): ilmselt vanast ajast must leeder, ebajasmiin, sarapuu ja sirel ning uuemast ajast punaselehine ja mets-kibuvits ning vörd-jugapuu.

Kujundus. Viinavabriku tiigi ümber vanad tammed, korrapärane rida piki müüri tõllakuuri nurgast aednikumajani. Tammed ääristavad ka müüri põhja ja kagukülge võrdlemisi tihedalt. Vanu puud on murdunud ja lõhkunud müüri paarist kohast.

Muus osas: ribakujuline puistu, mis piirab parki ja suurt pargiaasa kagu poolt. Puud paiknevad kohati rühmadena, kohati hajutatult kahel pool teed. Tee ääres on mitmetüvelisi toomingaid.

Probleemid. Vanade saarte rohkus, mis on enamuses suremas. Ala lõunapoolses osas on noori asenduspuid rohkem.

Mõned kehvas seisundis tammed ohustavad pargimüüri ja ka erakrundil paiknevaid hooneid.

Puudealused tee ja kraavi vahel kohati prahistatud ja kasvatavad kõrget umbrohtu. Põõsaid leidub ainult tõllakuuri ümbruses.

Raied: 67 puud, neist 23 ajaloolist.

Ala nr 4. Hobukastaniallee (Vaose tee)

Ala pindala on ligi 3 ha. Pinnas niiske, keskmiselt viljakas; tee ja suure kraavi vahel on kuivem.

Puistu. Kokku on inventeeritud 373 puud, neist 63 ajaloolist. Domineerivad puuliigid on ülekaalukalt tamm, mänd, saar ja sanglepp, ajaloolistest puudest on kõige enam säilinud mände ja tammesid.

Kõige jämedam puu on siin sanglepp, d 86 cm.

Põõsad puuduvad täielikult, leidub toomingaid ühe- või mitmetüveliste puudena.

Kujundus. Ala on nimetatud Vaose teed ääristanud hobukastaniallee järgi. Praegu on alles vaid üksikud vanad puud ja 2004. a tee läänekülge istutatud 10 noort puud. Tee ja piirikraavi vahel on kohati hõre, kohati tihedam puuderiba, kus on säilinud vaid üksikuid vanu puud.

Alale jääb ajalooline köiepunumise-koridor, mis on sirge, peaaegu puudeta aasa-koridor – 8m lai ja 270m pikk. Nimetatud juba 1830. a plaanil, inventeeriti see lagedana alana veel 1978. a.

Alale jääb suure pargiaasa lõunaosa ja seda lõunast ja kagust ääristavad männi-tammesalud. Lõuna pool ala üksikute vanade mändide ja noorte lehtpuudega (tammed, sanglepad, mis ajalooliselt on arvatavasti olnud puisniidulaadne, praegu aga hõre ja struktuuritu.

Probleemid. Kui männi-tammesalud välja arvata, siis on ala võrdlemisi struktuuritu ja iseloomutu. Kastaniallee on hävinud. Palju on noori puid, ülekaalus on tammed, saared ja sanglepad. Ala on ka kohati liigniiske, dreneažist hoolimata.

Raied: 116 puud, neist 3 ajaloolist.

Ala nr 5. Männitukad ja jõeäär I

Ala pindala on 3,2 ha. Pinnas on liivane (nn vesiliiv), jõe ääres kuivem, ida pool kohati niiskem, aasadel on liigniiskeid laike.

Puistu. Kokku on inventeeritud 571 puud, neist 140 ajaloolist. Domineerivad praegu suurelt tamm ja pärn, kolmandal kohal mänd, ajaloolistest puudest on esikohal mänd ja teisel tamm, muid puuliike vähe.

Ala kõige jämedam puu on võimas pappel jõe ääres, d 106 cm, mis on sildistatud kui hiina papli kultivar, kuid lehe järgi ta seda kindlasti pole, pigem must pappel või mõni hübriid. Puu on nii kõrgelt laasunud ja tihedalt ümbritsetud teistest puudest, et latv peaaegu ei paistagi. Teine võimas puu on harilik mänd (d 105 cm).

Põõsastest on siia ellu jäetud täpselt üks sarapuu!

Kujundus. Alal on neli suuremat männi-tamme-salu, kaks neist jõe ääres, nende vahel väiksemad niisked pargiaasad ja aasa-koridorid. Nooremaid lehtpuid üsna tihedate rühmadena jõe ääres (pärn, vaher, toomingas, lepp, tamm) ja vanade kraavikohtade ääres (valdavalt tamm). On ka üksikuid puid pargiaasadel (tamm, lepp). Vaher ja tamm tunduvad kohati kannatavat liigniiskuse tõttu, pärn aga mitte.

Probleemid. Vanade mändide ja tammede võrdesse kasvavad noored puud; jõe äär üsna tihedalt noori puid täis, vaadet jõeale kaugemalt pole. Ajalooliselt on siin ilmselt lagedam olnud.

Raied: 127 puud, neist 9 ajaloolist.

Ala nr 6. Männitukad ja jõeäär II

Ala pindala on 1,3 ha. Pinnas on liivane (nn vesiliiv), jõe ääres kuivem, ida pool kohati niiskem.

Puistu. Kokku on siin inventeeritud 256 puud, neist 82 ajaloolist. Suurelt domineerib praegu tamm. Vanadest puudest domineerivad männid ja tammed, on ka saari, ülejäänud liike on vähestes eksemplarides. Kõige jämedamad puud on tammed (d 90). Noored puud on peamiselt tammed, pärnad ja vahtrad, leidub ka (isekülvunud) euroopa nulgu ja sangleppa.

Põõsastest on siia ellu jäetud täpselt kaks sarapuud! Pihlakad ja toomingad on puukujulised.

Kujundus. Jõe ääres võrdlemisi tihe puistu, kus domineerivad nooremad lehtpuud, nende seas hajusalt vanu tammesid, mõned saared ja üksikud pärnad ja sanglepad. Siin on ka isekülvunud noort euroopa nulgu. Sellest ida pool pikliku kujuga pargiaas, seejärel vanade mändidega riba ning edasi hajusalt ja rühmiti lehtpuid. Tundub nagu oleks siin rohkem mände olnud.

Probleemid on samad, mis eelmisel alal. Vanade mändide ja tammede võradesse kasvavad noored puud; jõe äär üsna tihedalt noori puid täis, vaadet jõele kaugemalt pole. Ajalooliselt on siin ilmselt lagedam olnud.

Raied: 83 puud, neist 7 ajaloolist.

Ala nr 7. Lõunanurk

Ala pindala on 2,1 ha. Pinnas liivane (nn vesiliiv), jõe ääres kuivem, ida pool pigem liigniiske.

Puistu. Kokku on inventeeritud 331 puud, neist 92 ajaloolist.

Domineerivad puuliigid on saar ja euroopa nulg, vähemal määral sanglepp ja tamm; ajalooliselt tamm ja saar. Märkimisväärne on euroopa nulu levik jõeäärsel alal - 75 puud, keskmine d 27 cm, dmax 57 cm. Paljud on jäänud kehvade valgustingimuste tõttu kiduraks või on ühepoolse võraga, ka ahistavad nad vanu tammesid jm lehtpuid. Seetõttu tuleb suurem osa neist maha võtta.

Kõige jämedam puu on siin must pappel, d 100 cm, kahjuks väga kehvast seisundis, kuivamas. Jõe ääres leidub võimsaid tammesid, d üle 90 cm ja üks kaheharuline isend d (127) cm.

Põõsastele pole siin armu antud.

Kujundus. Jõe ääres võrdlemisi tihe puistu, kus domineerivad nooremad lehtpuud ja noored nulud, nende seas hajusalt vanu tammesid, mõned saared ja üksikult muid lehtpuid. Põhjaosas on väike männi-tammesalu. Ala keskosa on ala võrdlemisi struktuuritu ja iseloomutu, domineerib suur kraav. Ala idaosas kulgeb Vaose tee, millest kahel pool on üsna noor ja hõre puistu.

Probleemid. Ala keskosas on palju kehvast seisundis saari. Jõeäärne ala vajab kõvasti harvendamist, mida pole seal vist 1980. aastatest tehtud.

Iseloomutu on keskne piirkond, eriti niitmata kujul, kui domineerivad kõrged rohttaimed, angervaks, putked, kohati ka pilliroog. Noori puid on võrdlemisi hõredalt. Põõsarinne puudub. Ala on kohati liigniiske, dreanaaz puudub. Ka tee ja piirikraavi äärne riba on võrdlemisi hõre ning teisel pool kraavi paistavad lageraied ja kaugemal Suuremõisa veepuhastusjaam.

Raied: 143 puud, neist 22 ajaloolist. Alal on planeeritud kõige rohkem raieid (43%)

Ala nr 8. Purrete ümbrus

Ala pindala on 0,5 ha. Pinnas on liivane (nn vesiliiv), pigem niiske.

Puistu. Kokku on inventeeritud 111 puud, neist 35 ajaloolist. Domineeriv puuliik on praegu saar koos vahtraga, ajaloolised puud (d>45cm) on siin valdavalt hobukastanid, lisaks üksikuid puid muudest liikidest. Kõige jämedam puu on purretest kagu pool kasvav võimas pärn - d 97 cm.

Põõsarinne puudub.

Kujundus. Praegu on ala väga ebamäärase kujundusega, kunagi oli ilmselt pargilaadne oma hobukastanite ja üksikute hõredalt paiknevate laialehiste puudega, mis võimaldas vaadet jõele, purretele ja sirgivatele nulgudele teisel pool jõge.

Probleemid. 2/3 ajaloolisi puid on võrdlemisi kehvast seisusest. Suurem osa surnud ja surevatest puudest on küll keskealised ja nooremad saared. Noortest puudest on enamik saared ja vahtrad, kõik enamasti valguse puudusest vihaliku kujuga. Puuduvad vaated jõele, purretele, nulgudele. Teisel pool teed on soine ala sanglepa-saare võsaga ja ümberkukkunud puudega.

Raied: 46 puud, neist 6 ajaloolist.

Ala nr 9. Tammealleed

Kokku on alleedes inventeeritud 244 puud, neist 212 ajaloolist ehk siis istutatud puud. Inventeeriti ka nooremad puud bussipeatuse juures teeristil, kuigi need jäävad kaitsealast välja. Tegemist on siiski perspektiivsete asenduspuudega (tammed) olulises kohas.

Põõsaid ei ole alal inventeeritud, kuid kohati esines alleede ligiduses sirelipõõsastikke.

Niinimetatud vahtra-tammeallee üks haru läheb Kärda suunas, Suuremõisa teeristist praeguse kaupluseni (140 m), seejärel on suur vahe ning edasi läheb allee katkendlikult kuni järgmise teeristini u 140 m ulatuses. Allee lõpeb puudegruppidega. Kokku on siin 95 puud, neist ajaloolisi 80, enamusest neist tammed, kuid on ka saari, jalakaid, vahtraid ja hobukastaneid. Vanade puude keskmine d on 60 cm, kõige jämedamad puud on tammed, d 93 ja d 88 cm.

Vahtra-tammeallee teine haru läheb teeristist Pühalepa kiriku poole kuni tuulikuni, jätkub väikese katkestusega kirikust lääne pool ning viib lõpuks kirikumõisa (viimane lõik ei ole millegipärast looduskaitse all). Ka see allee koosneb peamiselt tammedest, lisandusena samamoodi saared, jalakad, vahtraid ja hobukastaneid. Kohati paiknevad puud gruppides. Ajaloolisi puid on kokku 132, keskmine d 62 cm. Kõige jämedamad on tammed - d 91, d 96, d100 cm. Puude jämedus on üsna ebaühtlane. Hulgast on märksa jämedamaid puid laiema võraga.

Probleemid. Tammealleed ei ole just kõige paremas seisusest. Aegade jooksul on teetammi täitmiseks kuhjatud pinnast puutüvede ümber teepoolses küljes. Samuti on väga paljudel puudel suuri haavu otsasõitmisest ja okste hoolimatust lõikamisest. Ajaloolistest puudest on üks surnud (lisaks teadlikult püsti jäetud tüükad), surevaid puid on 24 ja kehvast tervislikus seisundis (III) 65 puud. Paljudel tammedel on võra suhteliselt hõredaks jäänud, mis ei ole hea märk.

Pühalepa kiriku-poolsel harul lõigati puude kuivanud oksid 2010. a. Selle allee põhjaküljes kulgeb kergliiklustee, mille kirikupoolne lõik rajati 2013. a. Selle käigus said mõnevõrra kahjustada põhjapoolse puuderea juured. Kuusehekk teisel pool kergliiklusteed on viimasel ajal hooldamata ja liiga kõrgeks kasvanud.

Puuderead on siiski veel tihedad ning loodetavasti püsivad veel aastakümneid. Puudealused on hooldatud.

Raied: 30 puud, neist 19 ajaloolist. Ajalooliste puude puhul, mis on teiste alleepuudega reas, võib säilitada kõrgeid tüükad (3-4 m).

Ala nr 10. Vanad euroopa nulud

Ala asub jõe läänekaldal ja jääb tegelikult metsapargi koosseisu (ala nr) Siin on inventeeritud 17 vana euroopa nulgu, keskmine d 94 cm ja kõige jämedam puu d 120, mis on pargi inventeeritud puude hulgas kõige jämedam (ühetüveline) puu. Ühe puu kõrguseks sai mõõdetud ligi 30 m. Tervislik seisund tundub nulgudel olevat võrdlemisi hea, niivõrd kui neid vaadelda annab, ainult kolm puud on kehva tervisega (III). Ühe kümmekond aastat tagasi ümberkukkunud ja mahasaetud puu kännult lugesin 105-110 aastaringi ehk siis puud võivad olla umbes 120 aasta vanused. Ühe arvatavalt isekülvunud noorema põlvkonna puu (d 41 cm, k 24,5 m) vanuseks tuli puurimise järgi ligi 100 aastat.

Nulud ei kajastu koondtabelites (lisa 8), kuna käivad metsapargi alla.

Põõsarinne ja järelkasv suures pargis

Põõsarinne ja järelkasv suures pargis niidetakse, nagu öeldud, halastamatult maha igal aastal, kuid järgmisi põõsaliikide võsusid tuvastati puistu inventeerimisel:

harilik sarapuu, h. toomingas, h. paakspuu, h. türnpuu, h. lodjapuu, h. vaarikas, põldmurakas, mitmesugused pajud (*Salix* sp), kibuvits (*Rosa* sp, harva), h. kuslapuu.

Puuseemikutest leidus: h. pärn, h. jalakas, h. pihlakas, sookask, sanglepp, eur. nulg (massiliselt nulgude all), mõni üksik h. tamm.

Pargi aasad ja rohhtaimestik

Kauneim aeg pargis on maikuust juuni alguseni, sinilille-ülaste, nurmenuku, metstulbi, meespea, metstulika, ojamõõla ja maikellukese õitseajal. Ülaseid (nii võsa- kui kollast) on rikkalikult männi ja tammesalude all, samuti jõe ääres ja piki Vaose teed mõlemal pool. Sinilille, eriti selle roosat vormi on ainult ühes kohas - paviljoni mäe ümbruses tammede all, küllap sinna kunagi istutatud. Seal kasvab ka kãpalisi.

Maikellukesed-leselehed on levinud eriti männitukkade all, seal kohtab ka ussilakka, jãnesekapsast, laanelille, uibulehte ja lillakat.

Pargiaasad on ilmselt olnud palju liigirikamad kui praegu. Metstulbi rikkalik õitsemine Suuremõisa suurel aasal pargiaasa lossipoolses küljes on üsna paljude inimeste helge mälestus. Nüüdseks on suure aasa metstulbid (ja ka muud kenamad aasalilled) praktiliselt hävinud. Esimesel korral põõrati aasad segamini dreanaži rajamise ja tiikide puhastamise käigus 1976-82. Siis murud tasandati ja külvati sinna kultuurheinamaa-seemnesegu. 2010. a paigaldati suurele aasale põhikooli tarbeks maaküttetorustik, mille käigus väidetavalt dreanažitorusid ei kahjustatud. Pinnas tasandati hãdapãraselt (kive ei koristatud), kuid muru jäi taastamata ning ala on lihtsalt umbrohtu (puju, moorputk, kãrnoblikas, naat jt) ja kõrgeid heintaimi tãis kasvanud.

Siinkohal mõned tsitaadid minevikust.

“Kevad saabub siia varem kui rannaaladele. Seal puhuvad veel viludad meretuuled ja maapind on möödunud aasta kulurüüs, kui siin juba musta maapinda kaunistavad lumikellukesed, siniliiliad ja kuldtäht. Peagi kattuvad aiaääred kanakoolme lopsakate roheliste lehtede alla. Ja seda vaid siin, sest mujal Pühalepa kihelkonnas kanakoolet ei tea olevat (...). Naat ja tulp ei unusta ka oma lehti sirutamast valgusele vastu ja kirikakar ehk maarjalill püüab otsida uusi alasid et pääsed õpilaste mängupiirkonnast rahulikumale asupaigale. Peagi saabub neitsitinode (pääsusilm) ja käokaatsade (nurmenukk) ajastu; siis vast helgib aas. Kuid kahjuks puudub kullerkupp (...). Ka kaunistab mäenõlvakuid metsülane ja metsaalust kollane ülane.” (Palm 1935)

“See-eest aga looduslikest lilledest on park (eriti kevadel) lausa üle külvatud: siin kasvavad päris massiliselt lõhnavate läikivkollaste longus õitega naturaliseerunud metstulbid ja sügavsinised siniliiliad, ei puudu kuldtähed ega kanakoolmed. Hiljem on hulgaliselt maikellukesi, toomingate ja kuutõverohtude ning kõrgete maasikate õitelund.” (Rebassoo 1975)

Nimetatud liikidest pääsusilma pole ilmselt enam ammu, kuutõverohtu ka kahjuks enam ei kohanud, kõrget maasikat leidub veel natuke tagumise tiigi ja jõe vahel. Metstulpi esineb praegu vaid üksikutes kohtades Tagapargi aasal, allikatiigi juures ja siin-seal puude all. Nurmenukku on peamiselt tiikidest lõuna pool puude all. Ka võilille õitsemine on ju kena, aga nüüd on isegi need suurelt aasalt peaaegu kadunud.

Lumikellukest ja siniliiliat jm sibullilli, samuti kanakoolet on ohtralt Kirsiaias, veidi ka lossi ümbruses, kus murus kasvab veel käbiheina ja mailasi.

Niiskematel laikudel ja kraavides kasvab varsakapja, hiljem õitseb seal harilik võhumõök. Puude all varjus, eriti kraavide ääres on suuri naistesõnajala-puhmaid, ka ohtest sõnajalga on palju. Suvel annavad aasadel ja hõredamates saludes juba tooni angervaks, heinputk, mets-harakputk, naat, luga, osjad, tarnad, kerahein, kastikud jm kõrged heintaimed, isegi pilliroog ja nõges kohati, mis hilissuveks eriti kaunist vaatepilti ei paku. Mõnes kohas on ka siiski madalama ja mitmekesisema rohttaimestikuga niiskeid niidulappe - seal on hilissuvel peetrilehe ilusaid siniseid õisi, võsa-raudrohtu, kortslakte, ojamõõla jm.

Suure pargi aasad on märjal ajal liigniisked. Vanasti kuivendas seda kraavidesüsteem, alates 1980. aastatest ka drenaaž. Sellegipoolest tekivad aasadele kohati üsna suured veeloigud. Pargi puudesalud asuvad pigem veidi kõrgematel ja kuivematel “saarekestel”, aga siingi on näha, et vähemalt tamm ja vaher kannatavad mõnevõrra liigniiskuse käes. Park rajati ju lõpuks sanglepa-puisniidule, milline heinamaa-tüüp Hiiumaal kunagi väga levinud oli.

Ka kõige esimene aed oli algul kraavidega, hiljem tiikidega kuivendatud ning väljakaevatud pinnas aia tõstmiseks kasutatud.

Rikkalikuma ja mitmekesisema rohttaimestikuga alad on joonisel 2 tähistatud. Need on alad, mida võiks niita alles sügisel.

Muu pargi elustik

Pargis on nahkhiirte elupaigad. Aastatel 1999-2008 leiti pargis 5 liiki nahkhiiri. Leitud liigid Suuremõisa pargis on põhja-nahkhiir, veelendlane, pruun-suurkõrv, pargi-nahkhiir, suurvidevlane (Masing 2009). Nahkhiirtele on olulised veekogud, pargi mosaiikne ja mitmekesine struktuur, samuti vajavad nad vanu õõnsustega puid ja vanu keldreid varjumiseks ja talvitumiseks (Sinijärv 2012, lk 90-93).

Kaitsealustest liikidest pesitseb Keskkonnaregistri andmetel metsapargis kodukakk ja väike kärbsenäpp. Taimedest kasvab siinkandis käpalisi, nagu rohekas käokeel, kuradi sõrmkäpp.

Pargis toimetavad reeglipäraselt metssead, kes eriti tammede all pinnase segi pööravad, mis muidugi oluliselt raskendab niitmist. Puujuurte-alustes aukudes on nähtud siiliperesid.

Lindudest esinevad paljud tavalised metsaliigid. Nähtud on pähklimänsakut, mustrahni ja hiireviud. Tiikidel maanduvad aeg-ajalt suured sinikael-pardi-parved. Pargi linnustikule tuleks kasuks põõsarinde taastamine, samuti varieeruv niitmisrežiim.

4. PARGI SÄILITAMIS- JA TAASTAMISPÕHIMÕTTED

Suuremõisa pargi väärtused

Suuremõisa parki võib klassifitseerida ajalooliseks pargiks Firenze harta (1981) mõttes.

Artikkel 1. "Ajalooline park on arhitektuurne ja aiakunstiline kompositsioon, mis pakub avalikkusele huvi ajaloolisest või kunstilisest vaatenurgast."

Ajaloolised ja pargikujunduslikud väärtused

Suuremõisa park on mõisakompleksi lahutamatu osa, mis koos hoonestusega on välja kujunenud nelja sajandi vältel (!). Eesti kontekstis ei ole nii pika ajalooga, suures osas säilinud park koos suures osas säilinud hoonestusega sugugi tavaline. Seda enam, et säilinud barokklosse ei ole meil ka mitte palju.

Eriliseks teeb Suuremõisa pargi järjepidevus - pea iga omanik, iga haldaja, iga aednik on siia midagi uut ja ilusat lisanud, samal ajal hoolt kandes, et väärtuslik vana ei hävineks - ja seda isegi nõukogude perioodil. Park on pidanud vastu kõik sõjad, katku-, nälja- ja kolhoosiajad ilma suuremate kadudeta.

Suuremõisa pargi arengus võib mingis mõttes kliimaksiks pidada 19. sajandi lõppu, sest siis lisandus kõigele muule ka metsapark oma katse-kultuuridega. Maastikupark oli siis juba väärrika vanusega ning puud suured ja ilusad, aiad oma viljapuudega täies elujõus ja hästi hooldatud. Samas on 19. sajandi lõpul istutatud okaspuud ja tammed alles nüüd oma küpsuse saavutanud ning ohtralt järelkasvugi andnud, mis oleks kindlasti väga rõõmustanud nende istutajaid.

Suuremõisa maastikupargi osa on hästi säilinud oma 19. sajandi lõpu kujunduses. Kaunis ja samas lihtne kompositsioon suure pargiaasa, allikatiigi ja nende ümber grupeeritud laialehiste puude ja männitukkadega ei ole sajandi vältel praktiliselt muutunud.

Seevastu regulaarpargi/aia osa tiikide ümber on vaevalt aimatav - mis küll oli ka pargi ümberkujundajate taotlus omal ajal.

Dendrooloogilised väärtused

Dendrooloogilise väärtuse mõõdupuuks on üldiselt peetud liigirikkust, harulduste esinemist ja eriti vanu ning suuremõõtmelisi puid. Liigirikkusega Suuremõisa park ei hiilga, kuid siin leidub Eesti kontekstis huvitavaid ja ennast hästi tundvaid haruldusi nagu euroopa nulg ja sitka kuusk. Muid vanu ja suuremõõtmelisi puid on siin saare kontekstist lähtudes arvestataval hulgal.

Ökoloogilised väärtused ehk tinglikult loodusväärtused

Ökoloogiliste väärtuste loetelu on laenatud Urve Sinijärve doktoritööst (2012). Elustikulise mitmekesisuse vanades parkides loovad vanad laiavõralsed puud* (ennekõike lehtpuud), liigirikkus (eelkõige kodumaiste liikide* osas), puistu mitmerindelisuus ja -vanuselisus*, mosaiikne ja varieeruv struktuur*, põõsastike esinemine, õitsvate rohttaimede esinemine (varieeruv niitmisrežiim), veekogu lähedus*, lamapuit*, oksahunnikud, kivihunnikud jne.

Tärniga tähistatud väärtused on Suuremõisas esindatud, rohkesti arenguruumi on põõsastike ja õitsvate rohhtaime osas.

Suuremõisa maastikupargi põhimõtteliselt ökoloogiline kujundus kodumaiste liikide mõttes väärib kindlasti tähelepanu ka tänapäeval.

Metsapark oma praeguses puittaimede liigirikkuses ja mitmekesisuses on kahtlemata väärtuslik, kuid nõuab edasiseks säilimiseks ja arenguks tunduvalt enam sihipärast ja *järjepidevat* hooldust.

Maastikulised väärtused

Maastikuliselt on Suuremõisa park koos lähinaabruse liigirikaste metsadega väga eriline paik keset ümbritsevaid kiviseid loopealseid oma kadakate, kidurate mändide ja kõverate kaskedega. Siinne lopsakas leherikkus ja võimsad puutüved ei ole aga mitte looduse kapriis, vaid sajanditepikkuse töö tulemus.

Kokkuvõttes on Suuremõisa park tervikuna väga väärtuslik nii maastikulises, ajaloolises, pargikujunduslikus, ökoloogilises kui dendrooloogilises mõttes. Ökoloogilises mõttes on pargil head eeldused, kuid need tuleks realiseerida oskusliku ja järjepideva hooldusega. Pargis on alasid, mis praegusel kujul erilist väärtust ei oma, samuti hooldamata alasid, mis ometi kuuluvad pargi juurde ja jutustavad või võiksid jutustada pargi vägagi huvitavat lugu.

Pargi säilitamis- ja taastamispõhimõtted

Suuremõisa pargi erinevad osad nõuavad erinevat lähenemist. Hästisäilinud osades tuleb eelkõige säilitada ja hooldada, kavandades asendusistutusi või muid järelkasvu soodustavaid meetmeid.

Regulaarne osa - tiigiäärne tee, pärnade read - võiks jäädagi aimatavaks, kuid ka see aimatavus nõuab teatud asendusistutusi nüüd ja perspektiivis, sest ligi 200 aasta vanused puud enam kaua vastu ei pea.

Pargi halvemini säilinud või hävinud puistuga osad tuleks võimalusel osaliseltki taastada ajaloolise materjali põhjal või vähemalt markeerida hävinud elemente ning jutustada nende lugu teabetahvil või muul viisil.

Sillutatud teedevõrgu taastamist ajaloolises mahus ei planeerita, kuna pargis on väike külustuskoormus ning pinnase- ja muruteed on piisav lahendus.

Kuna Suuremõisa maastikupargi osa on hästi säilinud, tuleb siin eelkõige tegeleda puistu ja pargiaasade säilitamisega raiete ja hoolduse abil ning vaadete teatava avardamisega. Tuleb kavandada meetmed puistu põõsarinde taastamiseks, pargi lõunaosas osaliselt ka puurinde taastamiseks.

Täiendavaid istutusi tuleb teha kohtades, kus on hävinud või tulevaste raiete käigus tuleb maha võtta maha suurem rühm vanu, ajaloolisi puid (nt saaresurmast tabandunud saared). Järgima peab ajaloolist puuderühmade paigutust ja liigilisust. Mahavõetud puu kohale ei tohi aga istutada sama liiki puud ilma mulda vahetamata. Harilikku saart ei ole ilmselt mõtet istutada, küll aga säilitada noori, isekülvunud ja terveid saarepuid sobivates kohtades.

Istutuste planeerimisel tuleb kasutada eelkõige pargis ajalooliselt kasvanud liike ja looduslikke liike vastavalt teadaolevale ajaloolisele kujundusele.

Tagapargis tuleb harvendada isetekkelist järelkasvu ning taastada hävinud põõsastikke sobivates kohtades (eelkõige teede ääres).

Pargi taastamisel peab aga arvestama järgmist:

- pargil on erinevad omanikud, kuid paraku puudub aednik - koordineeriv, hooldav (ja hooliv) professionaal;
- pargi hooldamise eelarve jääb ilmselt napiks nüüd ja edaspidi;
- oskustööjõudu napib kohapeal (v a Ametikooli õpilaste vähesed praktikatunnid).

Lahendused peaksid seega olema võimalikult lihtsad ja hõlpsasti hooldatavad.

Pargi ökoloogilise väärtuse parandamine

Liigirikkkuse seisukohalt on kõige olulisem vältida liiga varast, sagedat ja madalat niitmist kõigis pargiosades. Kehtib reegel – mida intensiivsemalt muru või rohurinnet hooldatakse, seda vähem on seal liike. Kõige parem on, kui pargis on erineva rohttaimekooslusega ja sellest tulenevalt erineva hooldusvajadusega osad (Sinijärv 2012).

Selgrootutele on pargis oluline mitmekesise niitmistsükliga rohttaimestik ning õitsvate ja nektarirohkete liikide olemasolu kogu vegetatsiooniperioodi vältel. Hilissuvine niitmine parginiitudel sobib nii seal õitsevatele taimedele kui paljudele nende õitel toituvatele liblikatele, mardikatele ja kiletiivalistele. Samuti on oluline surnud ja erinevas lagunemisastmes puidu olemasolu pargi kõrvalisemates osades (oksad, tüved, lehed).

Parkide kõrvalisemad osad võib jätta iga-aastaselt niitmata ja lehed riisumata, mis võimaldab taimede seemnetel valmida ja putukatel talvituda ja see omakorda rikastab lindude toidulauda. Paljudele väikeimetajatele, eriti siilidele ja karihiirtele on pargis olulised kõikvõimalikud varjupaigad nagu lamapuit, kändud, oksahunnikud ja ka tihedam taimestik. Väärtuslikuks päevaseks varjupaigaks on ka kõrgema taimestikuga ribad puude, põõsaste ja kivide ümber, millega tuleks niitmisel arvestada (Sinijärv 2012).

Pargi ökoloogilist väärtust ehk elustikulist mitmekesisust parandavad meetmed:

- Põõsarinne tuuakse maastikuparki tagasi istutuste ja kohandatud niitmistrežiimi abil.
- Noorendusalade jätmise ja nende sihipärase hooldusega tagatakse pargipuude järelkasv pargi lõunaosas.
- Niitmistrežiim kohandatakse eri väärtusega rohttaimestikule.
- Lamapuitu ja oksahunnikuid säilitatakse sobivates kohtades puude all (aga mitte pargiaasadel).
- Jäetakse püsti surnud ja surevaid puid sobivates kohtades, eelistatult tamme ja mändi, kuid ka sangleppa ja saart. Õõnsustega puud säilitatakse nahkhiirte ja lindude hüvanguks.

5. PARGI PROJEKTLAHENDUS

Haljastus ja rajatised alade kaupa

Parki istutatavate taimede koondtabel on lisas 5.

Ala nr 1. Tagapark ja lossi esine

Lossi esisele alale on istutatud vaid üks hobukastan asendamaks väljalangenut.

Puude nr 320, 321 ja 322 (jalakad) varjavad osaliselt lõunapoolse tiibhoone ja Tallmeistrimaja fassaade, mistõttu võib kaaluda nende raiet. Siiski on tegemist ajalooliste puudega, millest eriti nr 322 on väga väärtuslik, ja seetõttu võiks neid säilitada niikaua kuni nad ei muutu ohtlikuks. Noor läänepärn nr 324 on istutatud kursusepuuna ning on planeeritud asendama jalakaid. Vajadusel võib pärna võra edaspidi lõikusega kujundada.

Puun nr 323 (saar) kasvab hobusetalli varemetest veidi põhja pool. Puu ei ole ajalooline, aga on heas seisus ning varjutab parklat. Juhul kui hobusetalli hakatakse taastama, võib puu maha võtta.

Puu nr 155 (vaher) Tagapargi edelanurgas, Tallmeistri maja kõrval, võib samuti maha võtta, kui ta hakkab ohustama hoone katust. Tegemist ei ole ajaloolise puuga.

Fassaadi valgustav mastiga latern lossi ees tuleb eemaldada ja asendada maapinnal paikneva prožektoriga. Lipuvardad on tõstetud muruovaali servadesse.

Paigaldatud on kaks teabetahvliit:

- lõunapoolse parkla juures, hobusetalli seina ääres: mõisahoonete skeem ja ajalugu;
- Tagapargi lõunapoolse värava juures - Tagapargi ja Kirsiaia lugu.

Tagapargis tuleb teha asendusistutusi: saarte asemele - läänepärnad, jalakad, harilik pärn, hobukastanid. Püramiid-elupuule istutatakse noorem järglane.

Haraline madala võraga puu, mis kasvas aasa servas (arhiivifotod) võis olla pooppuu, mingi viljapuu või lõhnav kirsipuu. See asendatakse kahe ligistikku istutatud madalalt hargneva hariliku pooppuuga, mida edaspidise hooldamise käigus tuleb lõikamise ja painutamiseega kujundada (jälle töö Ametikooli õpilastele) ajaloolise eeskuju sarnaseks.

Kuna pargis on kunagi kasvanud harilikku jugapuud, siis on väike rühm siia planeeritud, analoogselt Kõrgessaare mõisapargis kasvavate jugapuudega.

Istutatud on rohkem põdsarühmi teede äärde - sirel, sarapuu, taraenelas, harilik lodjapuu. Ebajasmiinipõdsaid istutada suurematesse rühmadesse, peamiselt teede äärde. Üksikud põdsad, mis kiratsevad varjus, tuleb ümber istutada.

Lossi fassaadi ja terrassi vahel on arhiivifotode järgi kasvanud põdsad (sirel, must leeder jne). Suuri põdsaid pole siiski soovitatav sinna istutada hoone niiskuskahjustuste vältimiseks. Ühes arhiividokumendis on nimetatud "kabineti akna all õitsevat roosipõdsast". Seega on alale

planeeritud istutada mõned vanaaegse valge roosi põõsad, mis on iseloomult hõredad. Valge roos 'Maxima' kasvab ka Suuremõisa küla aedades.

Musta leedri rühmad põhjapoolse pargivärvast kahele poole, asendamaks ehitustööde käigus hävitatud põõsaid.

Istepinke on parki paigaldatud esialgu kaks, vaatega lossile.

Tagapargi ajalooline teedevõrk tuleb taastada joonisel 3 näidatud ulatuses ja laiuses (2-3 m). Teed lükata mullast ja umbrohusst puhtaks (u 5 cm), pinnata killustikuga (6-8 cm või rohkem vastavalt vajadusele, fraktsioon 0-10 mm). Tee peab jääma murupinnast veidi kõrgemale (vt joonis 5.1).

liik eesti k	lad k	sort	tk	kvaliteet	märkused
harilik jugapuu	Taxus baccata		3	MP	võimalusel hankida mõnest Hiiumaa aiast
hariliku elupuu kultivar	Thuja occidentalis	'Fastigiata'	1	MP	
harilik hobukastan	Aesculus hippocastanum		5		võimalik külvata
harilik sarapuu	Corylus avellana		13		
harilik ebajasmiin	Philadelphus coronarius		25	-	jagatakse ja istutatakse ümber ol.ol. põõsaid
mage sõstar	Ribes alpinum		7		
valge roos	Rosa x alba	Maxima', 'Maiden's Blush', 'Mme Plantier'	14		hangitakse Hiiumaa aedadest
must leeder	Sambucus nigra		6		paljundada ol. ol. põõsaid seemnest
pooppuu	Sorbus intermedia		2		valida võimalikult kõvera ja/või madalalt hargneva tüvega isendid
taraenelas	Spiraea chamaedryfolia		7		istikuid saab olemasolevast hekist
harilik sirel	Syringa vulgaris		8		istikuid hankida Suuremõisast, paarist erinevast sordist
harilik pärn	Tilia cordata		1		noori puid leiab suurest pargist
lääne pärn	Tilia x vulgaris		6	h >2m	
harilik jalakas	Ulmus glabra		4		noori puid leiab suurest pargist
harilik lodjapuu	Viburnum opulus		7		

Tabel 2. Tagaparki istutatavad puud ja põõsad

Tagapargi hooldamine

Põõsastele (v a sarapuu ja kikkapuu) võib teha noorenduslõikust iga 4-5 aasta tagant, lõigates ära 1/3 vanemaid oksid.

Tagapargi aasa ei tohiks niita enne 15. juunit, soovitatavalt veelgi hiljem, kuna seal õitsevad metstulbid, meespead jm aasalilled. Niita lattniidukiga (sobib ka võsalõikur korralikult teritatud saeteraga). Teravad lõikeriistad hoiavad aasa liigirikust, seevastu iganädalane niitmine mootorniiduki või trimmeriga hävitab selle kiiresti.

Pargimuru niita muruniidukiga iga 10-15 päeva tagant ehk vastavalt vajadusele. Ka pargimuru esimese niitega võiks oodata, kuni kevadlilled on õitsemise lõpetanud.

Taastatud teid tuleb regulaarselt hooldada: servata (labidaga või võimalusel aiatraktorile monteeritud servalõikuriga), pühkida ja mitte lasta sinna koguneda oksid, puulehti ja muruniidet. Iga paari aasta tagant võiks pinnata peenkruusaga.

Muinsuskaitsealust objekti "koer Charlie hauakivi" tuleks samuti hoida mullast ja prahist puhtana.

Sissetallatud jalgraja pargi kagupoolse nurgavärava ja lossi vahel (punktirjoon joonisel 3) võiks perspektiivis kaotada. Selle eesmärgiga on raja algusesse istutatud jugapuud.

2. Tiikide ümbrus

Õunaaed

Projektiga on ette nähtud kunagise viljapuuaija taastamine sümboolses mahus.

Õunaaias tuleb peale raiet:

- juurida või freesida kännud (mitte juurida müüride läheduses, see võib põhjustada nende varisemist), tasandada pinnas;
- viia minema sinna praeguseks kogunenud kännud ja puutüved;
- likvideerida ronimisredelid jm rajatised v a kiik;

Peale puude-põõsaste istutamist tuleb ettenähtud kohtadesse külvata muru.

Meenutamaks de la Gardie õunaaeda 17. sajandil, on tiigi äärde planeeritud väike renessanss-aia fragment sõstrahekkide ja õunapuudega, kõrval teabetulp, mis asja ära seletab.

Aida varemete juures on teabetahvel, mis jutustab siinse aia lugu pikemalt. Väike marjapõõsaste rühm on tahvlile temaatiliseks taustaks.

Õunaaia-tiigi ümber istutatakse õuna- ja pirnipuud selliselt, et säiliks vaade suurelt maanteelt lossile. Puude paigutus järgib arhiivifotol kujutatut. Õunapuud peavad olema seemikalusele või tugevakasvulisele alusele poogitud, sest eesmärgiks on kõrged puud.

Õunapuudest kasutada vanu sorte nagu: Valge klaarõun, Tallinna pirnõun, Suislepa õun, Saviõun (Seerinka), Borovinka (Charlamovski), Antoonovka, Martsipan, Sügisjoonik, Rootsi Rosenhäger, Liivi sibulõun (Borsdorfer), Pärnu tuviõun (Treboux seemik), Liivi kuldrenett, Tartu roosõun,

Nietschneri maasikõun, Paide taliõun, Krügeri õun. Võimalusel hankida pookoksi vanadelt mõisaaegsetelt puudelt ümbruskonna aedadest.

Pirnipuud: vana sort nt Tervishoiuõun, uuemad Karmla ja Kurvitsa lemmik. Võimalusel hankida pookoksi mõnelt vanalt Hiiumaa pirnisordilt Vaemlast v Kassarist.

Kohalike poolt mäletatud paradiisiõunapuu võis 20. saj. algul olla mõni ploomipuulehise õunapuu (*Malus x prunifolia*) sort või seemik, mida tänapäeval enam ei kohta. Selle asemel võiks istutada söödavate viljadega iluõunapuud, nt 'Rescue', 'Ritika' või 'Salla'.

Halli päklikpuu grupp tiigi ääres on istutatud vana päklikpuu lähedusse, umbes sellesse kohta, kus kasvas üks pargipuu Stavenhageni joonistusel.

Viljapuuaias müür tuleks taastada endisel kujul (vt pt 6). Kui see pole majanduslikult jõukohane, siis võiks müüri asukohta markeerida kukerpuu-hekiga. Harilikku kukerpuud on siinses viljapuuaias kasvatatud hekina juba 17. sajandil. Kuna harilik kukerpuu ei ole kahjuks eriti haiguskindel (jahukaste, roostehaigus), siis on mitte-ajaloolise alternatiivina mõeldav ka thunbergi kukerpuu (*Berberis thunbergii*) sort 'Erecta', mis on kitsa püstise kujuga, kuni 1,5m kõrge ja punase sügisvärvusega.

Kaaluda võiks puuderea taastamist vana maantee põhjapoolses küljes, kuna mitmel arhiiviplaanil on see puuderida näidatud (vt Muinsuskaitse eritingimused lisa 2, joon. 1, 5 ja 6). Selleks tuleks see maa-ala looduskaitsealuse pargi piiridesse vormistada. Puuliikidest sobivad sinna sanglepp või kuldkaask ja teeristi ning silla juures ka hobukastan ja harilik vaher.

Pooppuud markeerivad viljapuuaias läänepoolset osa. Kuna alast lõuna pool on suurte puudega Paviljonimägi, siis on see võrdlemisi varjuline. Pooppuu on leplikum varju suhtes kui viljapuu ning ei vaja erilist hooldamist ega lõikamist. Samas on ta kodumaine liik, kaunis nii lehtede puhkedes, õitsedes kui ka sügisel marjakobaratega ja vahel ka sügisvärvides. Pooppuude alla jääb üks kord suve jooksul niidetav aas.

Õunaaia tiigi juurde võiks paigutada dolomiidist kuup-päikesekella, kas restaureeritud originaali või selle järgi tehtud koopiat. Päikesekell paigutada looduskivist postamendile ja ümbritseda muna- või paekivisillutisega. Päikesekella kujunduse kohta tuleb koostada tööjoonis.

Õunaaeda on planeeritud kaks statsionaarset pinki (vt pt 6), lisaks võib neid üritusteks siia ajutiselt paigutada.

Külakiik ja lõkkeplats jäävad alles.

Õunaaia hooldamine

Viljapuude lõikus toimub vastavalt väljakujunenud tavadele, kuid eesmärgiga kasvatada kõrgetüvelised ja laia, loomulikuna mõjuva võraga puud.

Põõsastele võib teha noorenduslõikust iga 4-5 aasta tagant, lõigates ära 1/3 vanemaid oksid.

Ala pargiaasad niita peale 1. juulit, aga võib ka varem, kui plaanis on korraldada üritusi.

Pargimuru niita muruniidukiga iga 10-15 päeva tagant ehk vastavalt vajadusele. Pargimuru esimese niitega võiks oodata, kuni kevadlilled on õitsemise lõpetanud.

liik eesti k	lad k	sort	tk	kvali-teet	märkused
siberi lehis	Larix sibirica		3	MP	
harilik vaher	Acer platanoides		2		noori puid leiab suurest pargist
harilik hobukastan	Aesculus hippocastanum		2		võimalik külvata
harilik kukerpuu	Berberis vulgaris		120		vastuvõtlik haigustele
alt. thunbergi kukerpuu	Berberis thunbergii	'Erecta'			haiguskindla alternatiivina, h 1-1,5m, püstise kasvuga
hall päklikpuu	Juglans cinerea		3	-	Kirsiaias kasvavate puude seemikud
aed-õunapuu	Malus domestica	vt seletuskiri	23	K	seemikalusele või tugevakasvulisele alusele poogitud puud
ilu-õunapuu	Malus	Evereste', 'Salla' v 'Ritika'		K	
harilik pirnipuu	Pyrus communis	Karmila', 'Kurvitsa lemmik'	3	K	võimalusel hankida pookoksi mõnelt vanalt Hiiumaa pirnisordilt Vaemlast v Kassarist
must sõstar	Ribes nigrum		32		
punane sõstar	Ribes rubrum		77		võimalusel hankida pistikuid mõnest Hiiumaa aiast, kus on vanu sorte
aed-karusmari	Ribes uva-crispa		3		
must leeder	Sambucus nigra		3		paljundada ol. ol. põõsaid seemnest
pooppuu	Sorbus intermedia		12	h >2m	
taraenelas	Spiraea chamaedryfolia		27		istikuid saab olemasolevast hekist
harilik sirel	Syringa vulgaris		12		
harilik pärn	Tilia cordata		7		noori puid leiab suurest pargist
lääne pärn	Tilia x vulgaris		5	h >2m	
harilik lodjapuu	Viburnum opulus		6		

Tabel 3. Tiikide ümbrusesse istutatavad puud ja põõsad

Allikatiigi ja tagumise tiigi ümbrus

Suurt pargipuude-rühma, mis ajalooliselt eraldas õunaaeda pargiaasast lossi ees, ei saa kahjuks endises suuruses taastada. Esiteks kaoks siis vaade maantee poolt lossile, teiseks läbivad ala torustikud, mille peale ei ole mõtet puid istutada. Kompromissina on juba kasvavate noorte puude juurde istutatud hobukastan ja kaks vahtrat (siin on need tõesti ajalooliselt õigustatud) ning nende vahele sirelist ja taraenalast koosnev põõsastik. Loodetavasti kosub ajapikku ka trimmerist kahjustatud väike pöök.

Allikatiigist lõunas on raiutavaid saari ja väljalangenud pärnasid asendatud noorte puudega. Tiigi ääres harilikud pärnad ja aasa servas läänepärnad, mis oma sihvakama kujuga asendavad saari.

Paviljonimäel on planeeritud taastada paviljon, vt pt 6.

Silla juurde on istutatud üks hobukastan ja üks harilik pärn.

Jõe äärde on istutatud uus siberi lehiste grupp vanast veidi põhja poole lagedamale alale.

Tiikide ala läbivad jalgrajad (laius 1-2 m), mis kulgevad enam-vähem nagu praegu. Rajad on niidetavad 2-3 korda suve jooksul, esmakordselt hiljemalt 15. juunil.

Tiigid

Tiikide veetaseme regulaatorid tehakse korda (peaks piisama veevoolu tõkestavate plankude asendamisest), et hoida veetaset praegusest kõrgemal, ka tagumises tiigis. Kui selgub, et olemasolevad regulaatorid ikkagi vett ei pea, tuleb vesiehitiste spetsialistilt tellida projekt uute regulaatoride ehitamiseks.

Õunaaia-tiigi ühendamist teiste tiikidega võiks kaaluda, kuid selleks tuleks samuti koostada eraldi projekt.

Allika väljavoolukoht allikatiigi servas korrastakse, asetades sinna suuri maakive astmetena ning kinnitades tiigi nõlvu maakividega. Vajadusel koostada tööjoonis.

Tiikide hooldus:

- tiiki kukkunud puuksad ja tüved ning praht koristada vähemalt 1 x aastas;
- niita tiigiservi vähemalt 2 korda suve jooksul.

Ajaloolise võttena võib proovida vetikad suvel kalavõrguga välja püüda.

3. Tõllakuuri ümbrus

Puud nr 7, 8, 11, 12, 15, 16, 20, 21 ja 22 kasvavad tõllakuuri vundamendist ümbritsetud alal. Juhul kui vundamenti asutakse korrastama, võib ka puud maha võtta.

Hõredaks jäänud teeäärsele puisturibale istutada 12 läänepärna (asendamaks saart) ja 4 tamme.

Hõbehaaba tuleks "noorendada" ehk säilitada puu lõunaküljes paar-kolm juurevõsu, millest kasvatada uus põõsjas puu.

Tammedel nr 60, 61, 63, 65, 66, 75, 83 ja 84, mis paiknevad aednikukrundi müüri ääres, tuleb teha hoolduslõikust - eemaldada suured kuivanud oksad ja osa oksa, mis ulatuvad üle müüri, et võra stabiliseerida. Lõikust peab tegema arborist.

Joonisel 2 näidatud muruala tuleb rekonstrueerida, st pinnapealselt üles kända (mitte freesida, mis ainult paljundab juurumbrohte), eemaldada umbrohujuured ja kivid, tasandada, külvata muru. Edaspidi tuleb seda ala kohelda pargimuruna, st niita vähemalt 2x kuus.

Mururada, mis viib tiikide poole, nihutada vastavalt joonisele.

4. Hobukastaniallee (Vaose tee)

Suurim planeeritud muudatus alal on hobukastaniallee taastamine (sellel alal 28 puud). Puud on istutatud nii, et alles jäävad ka perspektiivsed noored puud (sanglepad, jalakad jt) teest ida pool, kuna ka ajalooliselt ei olnud allee ühtlane.

Taastatud on ka köiepunumise-koridor, mille kõrval asub üks puude noorendusalasid.

Teabetulp hobukastaniallee alguses jutustab hobukastaniallee lugu; köiekoridori alguses - skeem köiepunumise tehnikast jmt.

7. Lõunanurk

Istutused jätkuvad hobukastanialleega (sellel alal 16 puud).

Ajaloolisi puid asendavad musta papli (3 tk) ja punase tamme (3 tk) istutused. Viimast liiki pole teadaolevalt küll suures pargis kasvanud, küll aga metsapargis, kus ta paari aasta eest ümber kukkus. Seal pole aga kahjuks noortel puudel kasvuruumi.

8. Sildade ümbrus

Siia on istutatud hobukastaniallee neli viimast noort puud.

Alal on kujundatud vaated vanadele nulgudele teisel pool jõge.

Siia on planeeritud teabetahvel metsapargi skeemi ja looga.

9. Alleed

Uusi istutusi ei ole siia planeeritud, kuna read on veel tihedad. Noorte puude istutamisel vanade vahele ei ole mõtet, sest nad jäävad tugeva konkurentsi tõttu kiduraks. Surnud ja surevate puude raiel võib kaaluda u 3m kõrguse tüüka jätmist nii nagu on varem tehtud.

Kärdla-suunalise alleelõigu keskne osa on väga hõre. Võimalik, et kaupluse ja vana rehehoone/ lauda vahel on kunagi puid tihedamalt kasvanud (vt Muinsuskaitse eritingimused lisa 2, joon. 1 ja 6), kindlaid tõendeid aga pole. Olemasolevad puud on praegusele maanteeeservale väga ligidal ning kannatavad seetõttu pidevalt. Seega uusistutusi ei planeerita ka siia.

Säilinud kiviaia fragmendid võib parema teehoolduse huvides lammutada, püüdes kasvavaid puid mitte kahjustada.

Jätkata tuleb puude hooldamist lõikusega, eemaldada suuremad kuivanud oksad ja ka oksatüükad, sealjuures oksakraed mitte vigastades. Puude hoolduslõikust peab tegema arborist või vastavate oskustega spetsialist.

Hooldamist vajab eriti Kärdla-suunaline alleelõik.

Vältima peaks maantee soolatumist alleelõikude ulatuses.

Pargi teedevõrgu taastamine ja hooldamine

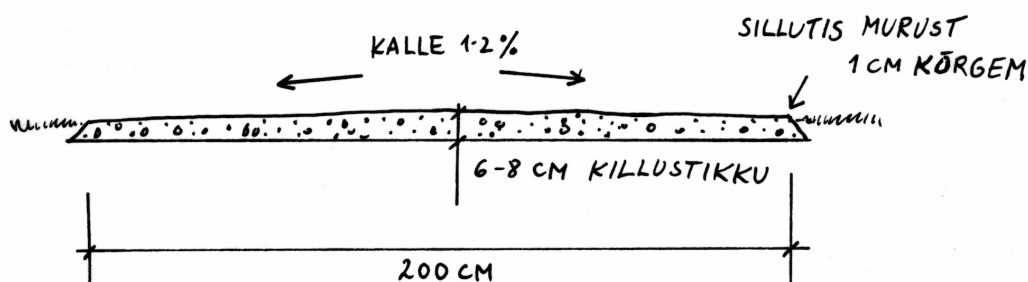
Pargi põhjaküljelt möödub Emmaste-Heltermaa riigimaantee, millelt keerab lossi suunas kitsas mustkatttega sissesõidutee. Tee möödub kaarjalt lossiesisest ovaalsest muruväljakust ning suundub Suuremõisa külla. Liikluskoormus on väike, peamiselt kasutavad teed ja tiibhoonete juures paiknevaid mustkatttega parklaid koolide personal ja õpilased, suvel ka turistid. Siin projektiga midagi ei muudeta, kuna alaga on tegeletud hiljuti valminud Suuremõisa mõisa peahoone remont-restaureerimise põhiprojektis (DAGOpen OÜ, 2013). Selles on planeeritud parklate ja muru vahelt eemaldada betoonärekivi, et sademevesi valguks mustkatttega teedelt ja platsidelt murule. Kui kunagi sissesõiduteed rekonstrueerima hakatakse, võiks kaaluda selle kõrguse langetamist mõisaaegsele tasemele.

Arvestades vähest külastuskoormust maastikupargis, ei ole mõisaaegset teedevõrku taastatud. Küll on planeeritud muruteede süsteem, mis osaliselt järgib vanu pargiteid ning juba sissetallatud radu. Teed juhatavad loodus- ja pargihuvilisi turiste ja külastajaid parki jalutama ning pakuvad neile ilusaid vaateid ja looduselamusi.

Ainuke tee, mis peaks olema ka märjal ajal käidav ning kuival ajal vajadusel traktoriga sõidetav, on Vaose tee (ligi 1 km pikk). Seda 1980. a algul kruusutati, kuid tuleks nüüd uuesti remontida (vt joonis 3). Tuleb ära lükata 10-15 cm pealmist mullakihti/murukamarat, täita 10 cm killustikukihiga (fraktsioon 2-20 mm), tihendada. Suuremad roopad ja augud täita killustikuga.

Tagapargi ajalooline teedevõrk tuleb taastada joonisel 3 näidatud ulatuses ja laiuses (2-3 m). Teed lükata mullast ja umbrohust puhtaks (u 5 cm), pinnata killustikuga (6-8 cm või rohkem vastavalt vajadusele, fraktsioon 0-10 mm). Tee peab jääma murupinnast veidi kõrgemale (vt joonis 5.1).

Taastatud teid tuleb regulaarselt hooldada: servata (labidaga või võimalusel aiatraktorile monteeritud servalõikuriga), pühkida ja mitte lasta sinna koguneda oksa, puulehti ja muruniidet. Iga paari aasta tagant võiks pinnata peenkruusaga.



Joonis 5.1. Tagapargi teede sillutamine

Istikud, nende istutamine ja hooldamine

Istikud

Kuna Ametikoolis õpitakse aiandust ja maastikuehitust, saaks praktika raames paljundada vajalikke taimi. Osa taimmaterjali saab pargis kasvavaid noori taimi ümber istutades, saab külvata pargipuude seemneid, saab jagada olemasolevaid põõsaid, hankida pookoksi vanadelt viljapuusortidelt uute puude vääristamiseks jne.

Praktikandid saaks ka istutada ja teataval määral istutatud puud-põõsaid edaspidi hooldada.

Puud on võimalik istutada ka tähtpäevadel, kursusepuudena, kooli või mõisaga seotud inimeste mälestuseks jne. Ka kohalikud inimesed peaksid saama võimaluse parki puud istutada.

Nõuded puukoolist ostetud istikutele

Istutamisel kasutatavad istikud peavad kvaliteedilt vastama Eesti Standardile (EVS 778:2001).

Kasutada ainult Eesti päritolu istutusmaterjali. Soovitavalt osta järgmises suurusklassis istikuid:

1. lehtpuud ja okaspuud kõrgusega mitte alla 2,5 m kõrgused, korraliku juurekavaga, okaspuud mullapalliga;
2. keskmise- ja kõrgekasvulised lehtpõõsad, vähemalt 5-harulised ja min. kõrgusega 1 m.

Istutamine

Istutada on parem sügisel (oktoobris), peale lehtede langemist. Puukoolist ostetud nõuistikuid võib istutada kevadest sügiseni. Istutada tuleb sama sügavale, kui taim oma eelmises kasvukohas või potis oli. Puuistikud kõrgusega üle 1,5m tuleb toetada tüvest veidi lühemate teivastega (tugi ei tohi ulatuda võrassa). Kasutada pehmet sidumismaterjali, mis ei sooni koorde sisse.

Puuistikute tüvesid tuleb tingimata kaitsta trimmeri ja niidukite vastu. Kui jätta tüved kaitsmata, võib sama hästi jätta ka puu istutamata. Kõige parem oleks plastikust toru, d 10-15 cm, mis on pikuti läbi lõigatud nii, et selle saab puutüve ümber panna. Hädalahendus on puu ümber maasse löödud madalad kuid tugevad tokid (vähemalt 4-5 tk), tihedam võrkaed jne. Plastikust spiraallindid, mis võivad aidata jäneste vastu, ei aita kahjuks trimmeri vastu.

Mõned istutatavad puud on ümbritsetud põõsastega, mis kaitsevad puud ka trimmeri eest.

Pargi kaugemates osades võivad noori puud kimbutada peale niitjate ka metskitsed ja põdrad, seal tuleks punase tamme ja papli grupid ümbritseda võrkaiaga mis on vähemalt 1,5m kõrge või siis töödelda puud ulukeid peletava vahendiga (Plantskydd, toimib eriti kuivemal talvel hästi).

Puude ja põõsaste istutusjärgne hooldamine

Peale istutamist tuleb puud ja põõsaid korralikult kasta. Põuase kevade ja suve korral iga paari nädala tagant tugevasti kasta.

Istikute ümber katta muld vähemalt 1 m läbimõõdus 10 cm paksuse multšikihi, soovitatavalt puukooremultšiga, kuid sobib ka niidetud hein, meremuda või saepuru, mis takistab esimestel aastatel umbrohtu ja soodustab istikute kasvu. Multši alla võib panna pappi (hoiab paremini niiskust ja tõrjub umbrohtu).

Istutatud puude toed eemaldada kui puud on korralikult juurdunud, kõige hiljemalt 2 aasta pärast.

Põõsastel peavad oksad ulatuma maani. Nii jääb ära muruniitmine ja umbrohukitkumine põõsaste alt. Lõikamine on vajalik ainult põõsaste noorendamisel. Erandiks on sarapuud ja kikkapuud, mis kasvades kujunevad pigem vihmavarjukuliseks. Ka türnpuust saab kujundada mitmetüvelise puu.

Istutatud hekitaimedel tuleks lasta üks suvi kasvada ja siis järgmisel kevadel 10-15 cm peale tagasi lõigata – nii saab alt tihedama heki.

Noorte puude kujunduslõikus

Noortel puudel tuleb 2-3. aastal pärast istutamist tavaliselt teha natuke kujunduslõikust, eemaldada topeltlatv ja võra sisse kasvavad oksad, liiga terava nurga all kasvavad oksad jne.

Viljapuude lõikus toimub vastavalt väljakujunenud reeglitele, kuid eesmärgiga kasvatada kõrgetüvelised ja laia, loomulikuna mõjuva võraga puud.

Maastikupargi haljastuse kujundamine hooldusega

Pargi hooldamises puudub praegu igasugune järjepidevus. Vahetuvad ametnikud, ja veel tihemini niitjad. Raietega koristatakse ära paremal juhul mahalangenud puud ning ohtlikud puud lossi lähiümbrusest. Loodetavasti muutub olukord võluväl peale käesoleva töö valmimist.

Suure pargi alad nr 3-7 (Tõllakuuri ümbrus, Hobukastaniallee, Jõeäär ja männitukad I ja II ja Lõunanurk) on joonisel nr 3 põhimõtteliselt jagatud kahte eri tüüpi aladeks - nn metsatukad ja pargiaasad. Pargiaasu niidetakse vähemalt kord aastas. Puudealuseid on siimaani samuti niidetud kord aastas, sügise poole, ja maha on niidetud nii hein, põõsad kui puude järelkasv.

Projektis ette nähtud lahendus nõuab hooldajatelt veidi enam oskusi, hoolt ja järjepidevust, ent tagab perspektiivis mitmerindelise puistu ja rikkama elustiku. See on ka tunduvalt lihtsam, odavam ja tulemusrikkam lahendus, kui puude-põõsaste istutamine sellele suurele alale.

Põõsarinde taastamine

1. Puudealused kuivemad ja madalama rohttaimestikuga alad jäetakse esimesel sügisel niitmata, seda võib kõigepealt teha ühel proovialal.
2. Enne niitmist järgmisel aasta sügisel märgistatakse nt punase märklindiga selle aja jooksul kasvanud säilitatavad põõsad: esmajoones sarapuud, paakspuud, türnpuud, lodjapuud, kibuvitsu, h. kuslapuud, aga vähemal määral ka pajupõõsaid, toomingat ja sobivas kohas suurema laiguna vaarikat.
3. Ka pärna ja jalakat, samuti raagremmelgat ja pihlakat võib kohelda põõsatena, seega säilitada sobivates kohtades. Neid tuleb aeg-ajalt "noorendada", st maha lõigata. Känd kattub peagi lopsakate noorte võsudega. Noort vahtrat ja tamme aladel 3-7 säilitada pole vaja.

4. Järgneb veidi keerukam niitmine võsalõikuriga, kusjuures eesmärgiks on märgistatud puud ja põõsad säilitada. Seda tööd saaksid väiksemas ulatuses teha Ametikooli praktikandid õpetaja juhendamisel, kuid hakkama saab ka nn normaalniitja, eeldusel, et keegi talle asja ära seletab.
5. Järgneval 2-3 aastal tuleb säilinud põõsad jällegi niitmata jätta, vajadusel uuesti märgistada ja niitjatele uuesti seletada.
6. Edaspidi saab säilinud põõsastest-puuseemikutest teha valiku, säilitades neid eelkõige suuremate rühmade ja põõsastikena valgusküllasemates kohtades, puistu servades. Valik peab jääma asjatundja teha.

Noorendusalad

Noorendusalade jätmise (vt joonis 3) ja nende sihipärase hooldusega tagatakse pargipuude järelkasv pargi lõunaosas. Põhimõtteliselt käib asi samamoodi kui põõsarinde taastamisel.

1. Puudealused alad ja ka joonisel näidatud lagedamad kohad jäetakse niitmata 3-4 aastat, seda võib kõigepealt teha ühel proovialal.
2. Seejärel vaadatakse ala üle kevadel enne, kui rohi kasvama hakkab ning sobivates kohtades märgistatakse noored puutaimed (ja mõistagi ka säilitatavad põõsad). Esmajoones säilitada pärn, jalakas, saar, raagremmelgas ja pihlakas, mõni kuusk; lagedamates kohtades kindlasti kõik männid, aga võib säilitada ka kaske ja vähesel määral sangleppa. Vahtra- ja tammeseemikuid mitte säilitada, neid on pargis niigi küll. Euroopa nulgu üldiselt mitte säilitada, seda tuleks kasvatada rohkem metsapargis, kus ta samuti ohtralt paljuneb.
3. Sügisel niidetakse ala võsalõikuriga üle, säilitades märgistatud puud ja põõsad.
4. Edaspidi saab säilinud puuseemikutest teha valiku, säilitades neid rühmadena ja koos põõsastega valgusküllasemates kohtades, kus neil on ruumi. Valik peab jällegi jääma asjatundja teha.
5. Juhul kui noorendusala hakkavad oluliselt kahjustama põdrad ja metskitsed, tuleb see ajutiselt ümbritseda 2m kõrguse võrktaga.

Pargiaasade hooldamine

Pargiaasade põhimõtteline paiknemine ja hooldusrežiim on näidatud joonisel 3 ja ülevaatlikult tabelis 4. Pargiaasad on üldjoontes olemasolevad, kuid neid on veidi seoses raietega ruumiliselt struktureeritud, et neid oleks parem niita. Sellega seoses tuleb juurida (või väga madalalt saaagida) mõningaid kände, kuid neid ei ole palju.

Pargiaasu ühendavad nn aasa-koridorid, mis on kombineeritud niidetavate muruteedega.

Üks aas-koridoridest on ajalooline kõiepunumise-koridor, mida niidetakse samamoodi kui teisi aasu.

Muruteed kulgevad läbi puistute huvitavamate osade, väisates ilusamaid ja huvitavamaid üksipuid ja puuderühmi ning pakkudes ilusaid vaateid nii pargile, jõe kui lossile kauguses.

Pargi murutee laius on 2-3m, vastavalt niiduki niitmislaiusele ja niita tuleb 2-3 korda suve jooksul, esmakordselt hiljemalt 15. juunil.

Pargiaasu ei tohiks niita enne 1. juulit, kuid siiski olgu niidetud hiljemalt 1. septembriks. Niide tuleks koristada, mitte maha jätta, nagu viimasel kümnendil on tehtud.

Võimalusel võiks niitmisrežiimi mitmekesistada, mis tuleks kasuks pargi elustikule:

- Lossi lähedal niita suur pargiaas 1.-15. juuli paiku, niide koristada ja vajadusel niita sügisel veel üks kord.
- Lopsakama taimeestikuga aasad eriti pargi kesk- ja lõunaosas niita enne 1. augustit.
- Madalama taimeestikuga aasad (vt ka joonis 2, väärtuslik rohttaimestik) niita veelgi hiljem, septembris-oktoobris. Niide tuleks koristada, seda võiks laotada liigivaesematele aladele.
- Igal aastal jätta mõni väiksem ala (nt puude, põõsaste, kändude, kivide ümber) niitmata.

Vanade puude hoolduslõikus

Vanadel puudel eemaldada kuivanud ja murdunud oksad ainult siis, kui need ohustavad hooneid, müüre, või võivad kukkuda teedele ja radadele. Jämedaid kuivanud oksa lõigata mitmes jaos, viimane lõige teha oksakrae juurest, seda kahjustamata. Tüükaid mitte jätta.

Maastikupargis on kuivanud oksad ja kuivanud puud olulised pargi elustikule.

Ajalooliste puude puhul, mis ohutavad ehitisi või müüre, tuleb kaaluda võra tasakaalustamise ja vähendamise võimalust (siin ei ole mõeldud tulbastamist!).

Puude hoolduslõikust peab tegema arborist või vastavate oskustega spetsialist.

	hooldustööd aasta lõikes	vanade puude hooldus- hooldus- lõikus	istutatud puude hooldus	muruniitmine	asaade niitmine	puude- aluste niitmine	sh noorendusalad	muruteede niitmine	sill. teeradade hooldus	tiikide hooldus	pargirajatiste ja inventari hooldus
1	Tagapark ja lossi esine	vajadusel	2 aastat	2-4x kuus	x	1x			1x		vajadusel
2	Tiikide ümbrus	vajadusel	2 aastat	2-4x kuus	x	1x		2-3x	1x	1x	vajadusel
3	Tõllakuuri ümbrus	vajadusel	2 aastat	2-4x kuus	x	1x					
4	Kastaniallee (Vaose tee)		2 aastat		x	1x	3 a niitmata	2-3x			
5	Männitukad ja jõeäär I				x	1x		2-3x			
6	Männitukad ja jõeäär II				x	1x		2-3x			
7	Lõunanurk		2 aastat		x	1x	3 a niitmata	2-3x			vajadusel
8	Purrete ümbrus	vajadusel	2 aastat			1x					
9	Tammeallee	vajadusel									
	Kokku pindala/tk	u 300 puud	155 puud	0,9 ha	6 ha	u 13 ha	u 1 ha	u 1,7 km		1 ha	

Tabel 4. Hooldustööd alade kaupa

6. PROJEKTEERITUD PARGIEHITISED, VÄIKEVORMID, INVENTAR

6.1 Paviljon

Paviljoni projekteerimisel on lähtunud põhimõttest, et mittesäilinud objekte ei tohiks koopiana üles ehitada. "Uus vana" on taunitav, eriti kui objekt lisatakse muinsuskaitse ansamblisse. Uus peab olema selgelt arusaadav nii oma materjalilt, vormilt kui ka stiililt, samas diskreetselt varju hoidma.

Sarnased restaureerimist puudutavad põhimõtted on kirja pandud juba 1964. a. Veneetsia hartas:

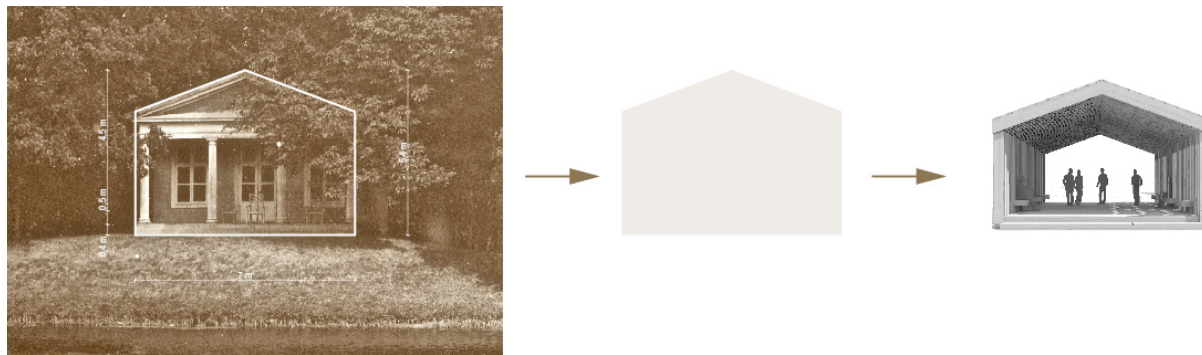
9. Restaureerimist võib teostada erandjuhtudel - kui seda dikteerib mälestise säilitamise vajadus või püüe alla kriipsutada tema esteetiliselt ja ajaloolist väärtust; restaureerimistööd ei tohi sealjuures kahjustada vanu substantse ning peavad tuginema originaaldokumentidele. Restaureerimine peab lõppema seal kus algab hüpotees; igasugused uued, äärmiselt vajalikud detailid peavad olema kooskõlas arhitektuurilise kompositsiooniga ja kandma meie ajastu iseloomu.

6.1.1 Asukoht

Paviljon on kavandatud Suuremõisa metspargi tagumise tiigi kaldale künka otsa orienteeruvalt asukohta, kus see 1877. aasta plaanil on näha.

6.1.2 Arhitektuur

Projekteeritav ehitis järgib mõisaaegse paviljoni proportsioone. Tuginedes vanadele fotodele, kus naised istuvad paviljoni terrassi äärel, võib järeldada, et sokli kõrguseks oli 40-50 cm. Tooliga kõrgusega võrreldes on põrandast aknaliistu alumise ääreni ca 50 cm. Võttes need mõõdud aluseks, võib tuletada paviljoni ligikaudsed üldmõõdud - ca 7 m lai ja 5 m kõrge. Projekteeritav paviljon jälgib vana paviljoni kontuuri. Kontuuri moodustavad vaheliti paigaldatavad liimpuitpostid ja -sarikad, tekitades piiritletud ruumi tunde, kuid olles samal ajal õhuline.



Paviljon on põhiplaanilt avatud, võimaldades vaateid tiikidele ja mõisa peahoonele. Paviljoni funktsioon tänasel päeval on väliklass Ametikoolile ja peatuspaik parkikülalistele. Samas

võimaldab ehitise lihtne vorm korraldada ka vabaõhuüritusi ja kasutada seda lava või kõlakojana.

6.1.3 Konstruktsioon

Paviljon on liimpuitkonstruktsioonis, koosnedes vaheliti paigaldatavatest 320 x 95 mm liimpuitpostidest ja 400 x 95 liimpuitsarikatest, mis kinnitatakse omavahel sissefreesitud metallühendustega. Katusekatteks on ette nähtud veekindlal vineeralusel rullmaterjal. Räästa äärde rullmaterjali alla paigaldada plekkriba ja moodustada veenina.

Paviljoni põrand rajatakse 195 x 95 puittaladest ning kaetakse sügavimmutatud ja hõõveldatud 145 x 45 mm puitlaudadega. Lisaks tehakse postide vahele 195 x 95 puittaladest 40 cm kõrgused istmed.

Liimpuitpostid ankurdatakse kuumtsingitud metallkinnituste abil raudbetoonist lintvundamendile, jättes ca 20 mm õhuvahe puidu ja kivi vahele.

Puitdetailid on ette nähtud katta valge puidupeitsiga, et sobituda peahoone heleda fassaadiga.

6.2 Purre

Purre on projekteeritud üle 7 m kraavi kõiepunumise-koridori lõpu lähistele võttes eeskujuks olemasolevad purded Suuremõisa jõel. Purde käigulaiuseks on 1 m.

Purde konstruktsioon on puidust, kolm immutatud liiniposti on übermõõduga 200-260 mm, millede külge kinnituvad 100 x 100 mm abitalad ja 50 x 100 mm piirdepostid. Käigutee kaetakse 50 x 150 mm immutatud puitplankudega.

Purde ehitamisel tuleb lõplikud mõõtmed ja sellest tulenevad võimalikud konstruktsiooni muudatused täpsustada tööjoonistega.

6.3 Teabetahvlid

Projektiga on antud soovituslik teabetahvlite lahendus, mis on esitatud joonisel 9. Ette on nähtud kahte eri tüüpi infokandjaid - suurem teabetahvel (5 tk) kaartide jms jaoks ning väiksem teabetulp (4 tk) tähistamiseks tähtsamaid objekte pargis.

Teabetahvlite asukoht on näidatud koondplaani, joonis 3.

Teabetahvlid on ette nähtud valmistada metallist ja betoneerida maasse, tagamaks vandaalikindluse ja pikaajalise vastupidavuse. Viimistluseks tumehall anodeering.

Teabetahvilil kinnitatakse infoplakat vineerplaadile ning suletakse äärtest metall-liistuga.

Infotulbale on ette nähtud infokleebis.

6.4 Pingid

Parki kavandatud pinkide asukohad on esitatud koondplaani, joonis 3.

Projektalal on ette nähtud kasutada kahte pingitüüpi. Valitud lihtsa joonega seljatoega pingid on selgelt tänapäevased ega püüa teeselda oma ajalise päritolu kohta.

Tüüp A on ette nähtud mõisa tagaaeda, kus need paiknevad kohtades, kust avanevad vaated pargi erinevatele osadele. Selja- ja käetugedega metallkonstruktsioonis termotöödeldud puitkattega pingid ankurdatakse valatud pinnale. Pingi mõõtmed on 600 x 1900 mm, kõrgus 860 mm.

Tüüp B on ette nähtud paigutada võimalikult tagusele alale. Seljatoeta metalljalgal termopuitkattega ping on ette nähtud paigaldada ankrutega valatud pinnale. Pingi mõõtmed on 695 x 3000 mm, kõrgus 395 mm.

Pinkide viimistlus: metallosa matt, tumehall (RAL 7016) ning puitosa termotöödeldud saar.



Foto 1. Soovitatav pingi tüüp A Extery Klaar Wood



Foto 2. Soovitatav pingi tüüp B Extery Nippon EBE

6.5 Prügikastid

Tagasihoidlikud prügiurnid võib ette näha peahoone lähiümbrusse ja istumiskohtadesse, kus need on võimalik paigutada varjavate objektide varju ja need ei jää häirima vaateid. Mitte kasutada pesubetoontooteid!

Projektalal on ette nähtud kasutada pinnasesse betoneeritava jalaga tugipostidel metallist prügikaste (maht 60 L).

Prügikastide viimistlus: metallosa matt, tumehall (RAL 7016).



Foto 3. Soovitatav prügikast Extery Solo **Foto 4. Soovitatav valgustitüüp Glamox O45 LED**

6.6 Valgustus

Tagapargis on ette nähtud olemasolevate laternate asendamine nägusamate ja ökonoomsemate led-valgustitega (soe valge valgus).

Masti valikul eelistada kaunistamata lihtsat siledat posti. Masti kõrgus 3 m. Valgusti ja posti värvus – must (matt). Valgusti hajuti opaalsest löögikindlast UV-kindlast akrüülist. Mitte kasutada plastikust masti. Valgustusmaste mitte paigutada pargiosas esiväljakule ja fassaadide ette.

Likvideerida mastvalgusti lossi eest ja asendada mahatoetuva prožektoriga.

Lipuvardad tuleb paigutada ümber praegusest kesksest asukohast lossi ees rohkem muruplatsi servade poole, kus nad ei segaks vaateid.

6.7 Pargimüürid ja väravad

Mõisa tagaaeda viivad müüriavad (5 tk) on ette nähtud sulgeda sepiväravatega. Samuti üks ava tallmeistrimaja ja hobusetallide varemetele ehitatud õppehoone vahel. Kaks olemasolevat kaheldava väärtusega hilisemat metallväravat likvideerida. Väravate asukohad on märgitud piirdemüüride skeemile (leht 11).

Kuna andmed originaalväravate (kui neid oli) kohta puuduvad, on projekteeritavad väravad lihtsa kujundusega (leht 17).

Väravad lahendada täpselt sepivärava konstruktiivsetest erisustest lähtuvalt tööjoonistena. Oluline on, et väravad oleks lahendatud lihtsa ažuurse sepisena ning ühtse stiiliga.

Väravad koostada 40 x 6 mm sepiplatthingedel, mille külge kuumneetida 14 mm läbimõõduga varvad. Metalldetailid töödelda rooste-eemaldajaga ja värvida kahel korral musta metallivärviga. Väravatele lisada kinnitusriivid, sepi lingid ja vajadusel sepi statud tabalukud.

Müüride restaureerimisel lähtuda Suuremõisa pargi piirdemüüride (arhitektuurimälestis nr. 23624) muinsuskaitse eritingimustest ja remondijuhendist müüride parandustöödeks (Tõnu Sepp, 2008). Üldised nõuded müüride korrastamisele, kasutatavatele mörtidele ja saviisolatsioonile vaata pt 6 lõpust, lk 56.

6.7.1 Maanteeäärne müür (M1, leht 11)

Nõrga lubimördiga ainult paekividest laotud müür. Müür on vastavalt maapinna kõrgusele säilinud ca 1,5 - 2 m kõrgusena. Müür on suures ulatuses hävinud, nii et käesoleval hetkel on see vaadeldav kolme eraldiseisva müüri lõiguna, mis on kõik mõnevõrra erinevates seisukordades.

1) Ca 25 m pikkune müüri lõik, mis asub sadakond meetrit maantee sillast peahoone poole.

1. Pargipoolsel küljel eemaldada müüri vastu kuhjunud pinnas. Kännud freesida (mitte juurida!).
2. Müüri hari ja -otsad puhastada, lahtised kivid kinnitada lubitsemendimördiga.
3. Müüri lõik sirgeks tõugata allavundeerimise teel.
4. Müüriäärne maanteepoolne kraav viia vähemalt 1 m kaugusele müürist või anda pinnastee kalle maanteekraavi suunas, et sulavesi ei valgaks müüri alla.
5. Müüri külgesid mitte vuukida.
6. Müür katta keraamiliste S-katusekividega (vt. leht 13).

2) Ca 100 m pikkune müüri lõik jääkeldrist edela poole.

1. Müürist välja langenud või lahtised kivid lubimördiga uuesti oma kohale paigaldada.
2. Müür katta keraamiliste S-katusekividega (vt. leht 13).
3. Müüri külgesid mitte vuukida.

3) Taastatav müüri lõik

Muinsuskaitse prioriteediks on hävinud müüri lõigu (pikkus ca 100 m) taastamine, alternatiiviks müüri markeeriva heki istutamine.

1. Müür laduda lubimördiga, kopeerides säilinud müüri lõikudele iseloomulikku müüri laomustrit.
2. Müür katta keraamiliste S-katusekividega (vt. leht 13).
3. Müüri rajamissügavus selgitada välja ladumise käigus sarnaselt säilinud müüri lõikudele.



Foto 5. Maanteeäärne ca 25 m pikkune müüri lõik



Foto 6. Maanteeäärne ca 100 m pikkune müüri lõik



Foto 7. Poolkaares jääkeldrit ümbritsev müüri lõik

3) Poolkaares jääkeldrit ümbritsev müüri lõik. Viimastel aastakümnetel tsementmördiga uuesti üles laotud.

1. Müüri hari puhastada, puitliistud eemaldada.
2. Paigaldada uuesti müüri harja katvad katusekivid (vt. leht 13).

6.7.2 Peahoone otstel olevad müürid ja juustumeistri maja hoovi müür (M2, leht 11)

Materjalikasutuselt ja müürilaolt on tegemist kahte eri ehitusaega jäävate müüridega. Juustumeistri maja hoovi müür on iseloomult sarnane maanteeäärsete müüri lõikudega. See on laotud vaid paest ja suhteliselt pehme lubimördiga. Peahoone otstal olevad müürid on sarnased peahoone tagust parki kirdest ja kagust piiravate müüridega. Need on laotud kvaliteetsema lubimördiga ja kasutatud on ka põllukive.



Foto 8. Peahoone otsas olev müür

1. Lahtised kivid lubimördiga uuesti oma kohale kinnitada.
2. Katkised katusekivid asendada uutega.
3. Müüri külgesid mitte vuukida.

6.7.3 Peahoone tagust parki loodest piirav müür (M3, leht 11)

Visuaalselt moodustavad seda pargi osa kolmest küljest piiravad müürid ühtse terviku, kuid materjalikasutuselt ja müürilao poolest on loodepoolne müür teistest erinev. See on laotud teistest erinevalt vaid üksikuid põllukive kasutades.



Foto 9. Peahoone tagust pargi loodest piirav müür

1. Müüri vastu kuhjunud pinnas ja rusud eemaldada.
2. Otse müüri vastas kasvanud ohtlikud puud likvideerida.
3. Varisenud müüri lõigud lubimördiga uuesti üles laduda ja üksikud välja langenud kivid tagasi oma kohale paigutada. Kopeerida sellele müürlõigule iseloomulikku müürilao mustrit.
4. Müür katta keraamiliste S-katusekividega (vt. leht 13).
5. Müür laduda täies pikkuses seda pargi osa piiravate teiste müüridega sama kõrgeks.
6. Müüri külgesid mitte vuukida.

6.7.4 Peahoone tagust parki kirdest ja kagust piiravad müürid (M4, leht 11)

Müürid on olenevalt maapinna kõrgusest ca 2 - 2,4 m kõrged, laotud kvaliteetse lubimördiga ja esmapilgul hästi säilinud. Müüri ladumisel on kasutatud suhteliselt palju maakive. Need paiknevad müüris reeglina korrapäraste ridadena.

Kagupoolse müüri lõik müüri taga olevast hoonest tallmeistrimajani on ohtlikult väljapoole kaldu. Müüri on juba 1982. aastal nelja kontraforsi ladumisega tugevdatud, tänu millele müür veel püsib, kuid on hakanud varisema.



Foto 10. Peahoone tagust pargi kirdest piirav müür



Foto 11. Peahoone tagust parki kagust piirav müür

1. Üksikud väljakukkunud kivid lubimördiga uuesti oma kohale kinnitada.
2. Müür laduda kogu perimeetri ulatuses tasaseks ja ühekõrguseks.
3. Kriitiliselt väljavajunud ja osaliselt juba varisenud müüri lõik (kolme kontraforssi ulatuses värava avast müüri taga oleva hooneni) sirgeks tungida ja allvundeerimisega stabiliseerida, nagu tehti esimese lõigu restaureerimisel. Varisenud osa uuesti üles laduda. Müür laduda lubitsemendimördiga. Uue müüri ladumisel kopeerida sellele müüri lõigule iseloomulikke müüri laomustrit. Kui müür on restaureeritud, võib kaaluda nõukogude ajal ehitatud kontraforsside lammutamist.
4. Müür katta keraamiliste S-katusekividega (vt. leht 13)
5. Müüri külgesid mitte vuukida.

6.7.5 Endisest viinaköögist loodesse jääva hoovi piirdemüür (M5, leht 11)

Müür on ülejäänud mõisapargi piirdemüüridest mõnevõrra erinev. Müüri on selgelt eristuv sokli serv, mis eendub ülejäänud müüripinnast 2-5 cm. Müüri hari on kaetud väljaspoole kaldu katusekividega. Teistel katusekividega kaetud müüridel on need müüri harjal viilukujuliselt. Müüri harjal on katusekivide all müüri pinnast veidi eenduv kivirida, mis moodustab nagu räästaaluse karniisi. Müüri pind on olnud krohvitud.

1. Eemaldada vahetult müüri ääres kasvavad ohtlikud puud.
2. Lahtised katusekivid eemaldada, müüri hari puhastada, lahtised kivid kõikjal uuesti lubimördiga oma kohale kinnitada.
3. Paigaldada katusekivid lubitsemendimördiga uuesti oma kohale.
4. Varisemisohtlikud osad ja juba ümber kukkunud müüri lõigud uuesti lubimördiga üles laduda.

Mördid ja saviisolatsioon (Sepp 2008)**3. Kasutatavad mördid ja saviisolatsioon; üldist**

1. Erineva koostisega mörte tuleb kasutada vastavalt remonditava piirkonna iseloomul. Müüride vertikaalsete pindade plommimiseks kasutada puhast lubimörti nagu nende müüride rajamise ajal kasutati. Mördid ei tohiks olla märgatavalt tugevamad kui vana mört (nr. 2 lisatud tabelis).
2. Müüri harjade parandamiseks ja sokli tsoonis kasutada lubitsemementmörti (nr. 5 lisatud tabelis). Need piirkonnad on pidevalt sademete ja liigniiskuse meelevaldas. Puhast lubimört ei pea nendes piirkondades kuigi kaua vastu. Sama mörti võib kasutada ka müüri harjadele katusekivide paigaldamiseks.
3. Vajadusel müüri vertikaalpindade vuukide täitmiseks kasutada vähese tsemendisaldusega lubi-tsementmörti (nr. 3 lisatud tabelis).

6

Segu nr	Mördi kasutuskoht	Mördi koostisosad, kg						Kokku	Sideaine sisaldus, %
		Lubi	Liiv	Purustatud lubjakivi	Purustatud savitellised	Tsement			
1	Sein kuivades oludes	3,7	21,3					25	14,8
2	Sein kuivades oludes	3	12,5	9,5				25	12,0
3	Sein niisketes oludes	2,5	12,5	10		1,5		26,5	15,1
4	Sein niisketes oludes	2,5	6,5	10	6	1,5		26,5	15,1
5	Seina määrjad piirkonnad	1,5	12,5	10		2,5		26,5	15,1

4. Müüriharjade katmiseks saviisolatsiooniga ei piisa puhtast savist. See ei pea ilmastiku käes piisavalt vastu. Savisegu valmistamiseks kulub käsikärutäie savi kohta 0,5 – 1,0L tellisejahu, ämbritäis kruusa, ämbritäis kustutatud lupja, pool ämbrit puhast puutuhka, ämbritäis lubjavett, 150-200g linakiudu (või muid kiudaineid nagu loomade harjased, sünteetilised kiud vms.). Isolatsioonikihi paksus min. 100mm. See kaetakse ca samapaksu määtkihiga. Vt. Lähemalt artikkel Muinsuskaitse Aastaraamatus 2005.⁷
5. Katusekivide paigaldamisel müüri harjale tuleb kivid sängitada kogu ulatuses mördi sisse, mitte jätta katusekivide alla tühja ruumi. Katusekivide alumine pind tuleb eelnevalt hoolikalt puhastada ja kivid niisutada. Soovitavalt kivide alumine pind eraldi mördiga kruntida (luua nakkekiht).
6. Müüride remonttööd peab tegema vaid vastavat Muinsuskaitseameti poolt väljastatavat tegevusluba omav ettevõtte. Konkreetsetes töid teostavas brigadis peab olema vähemalt üks kogemustega restauraator. Tulenevalt muinsuskaitseeadusest tuleb tööde tegemise ajaks tellijal palgata muinsuskaitse tegevusluba omav järelevalve.

6 Vt. Ehitaja nr. 9 (16), september 2006, lk 58.

7 Ain Pihl. Müüripealsete konserveerimine murumätastega. Muinsuskaitse Aastaraamat 2005, lk.47.

18

7. METSAPARGI HOOLDUSKAVA

Metsapargi ajalugu

Suuremõisa metsapargiks nimetatud looduskaitsealused alad paiknevad Suuremõisa jõe ääres ja on tegelikult mälestus aastatel 1880-1910 liivastele heina- ja karjamaadele istutatud metsakultuuridest ning katsetustest võõrpuuliikidega.

Eestis hakkas metsamajandus kiirelt arenema alates 1860. aastaist. 19. sajandi viimastel aastakümnetel oli võõrpuuliikide kasvatamine ja eeskätt nende metsakultuuri viimine kõige enam seotud Maximilian (Max) von Siversi nimega. M. von Sivers pidas võõrokaaspuudest perspektiivseimaks siberi lehist, aga ka vene lehist, mida tulnuks eelistada euroopa lehisele. Katsetada soovitas ta ka valge männi, hariliku ebatsuuga ja sitka kuusega. Vanade pargipuudena tõi ta välja hariliku elupuu, palsaminulu, siberi nulu ja alpi seederänni (Sander & Meikar 2004, lk 46-47).

Et teada saada, kuidas Baltikumi mõisates metsakasvatus edeneb, koostas Sivers 1901. a ankeedi, mis Balti Metsaseltsi poolt laiali saadeti. Eestimaa kubermangu ankeedivastuste hulgas (EAA.3724.1.794) on ka Karl Ahrensi poolt Suuremõisa ja Kõrgessaare metsade kohta kirjutatud andmed (lk 704-705, 728-29). Kahjuks ei ole kultuuride täpseid asukohti küll välja toodud, kuid järgmisi liike on Ahrensi andmetel Suuremõisa metsades igatahes katsetatud: euroopa ja kaukaasia nulg, hall, must ja valge mänd, pigimänd, alpi seederänn, euroopa, siberi ja jaapani lehis ning ebatsuuga. Metsapargis kasvavad neist praegu veel euroopa nulg, valge mänd, alpi seederänn, euroopa, siberi ja jaapani lehis ning lisaks ka sitka kuusk ja palsaminulg, mida ankeedis ei nimetata. Metsapargis on 1970-80. aastatel kasvanud ka kanada, engelmanni ja torkav kuusk.

Selline suur liikide valik oli Eestimaa mõisate lõikes üsna erakordne (Sander & Meikar 2004, lk 48) ning põhjuseks ilmselt nii vana kui noore Evald von Ungern-Sternbergi kui ka nende Saksamaal hariduse saanud metsaülema Karl Ahrensi huvide kokkulangemine.

Suuremõisa metsapargis domineerivad täna hariliku männi kultuurid ning kohati isekülvi teel elvinud euroopa nuld. Läänekaldal on ka üks männi-tamme-lehise segakultuur. Siiski paistab, et osa Ahrensi istutatud võõrpuuliikide kultuure on aegade jooksul hävinud, millest annab tunnistust koolijuhataja J. Palmi kirjutis 1935. a: “Vanemad elanikud teavad jutustada veel endisest luitelisest liivarannast, mille pinnal nüüd tammed, must mänd, päklikmänd (*alpi seederänn*), ameerika mänd (*valge mänd*) ja lehtmänd (*euroopa lehis*) kasvavad. Kuid sademed, mis huumushappeid pealiskorrast viivad aluspinnale valgevesiliiva juurde, tekitavad viimases nõrgkivi, mille põhjal ongi arvatavasti teostumas massiline puude kuivamine.” (kursiivis praegused liiginimed). Palm üritas 1939. a seda metsa looduskaitse alla saada (ERA 983.2.164), kuid see ei õnnestunud.

Osa metsapargist läks peale mõisate võõrandamist asunike heinamaadeks (praegused jõeäärsed eramaad) ning pole välistatud, et seal üht-teist maha raiuti, nii nagu Palm mõista annab: “Looduskaitset vajaks veel Suuremõisa algkooli ümbruses asunikude maa-aladel olevad ilupuud, mida mõned asunikud tarbepuudena ära vedamiseks müüvad.” (ERA 983.2.171). Ka raiuti sõja ajal maha metsapargis purretest põhja pool kasvanud männitukad ning võimalik, et veel midagi. Salinõmme teed olla enne sõda ääristanud kuuskede või nulgude read (J. Maar).

Nõukogude perioodil on metsapargis karjatatud veiseid, 1980. aastatel enam mitte ning peale seda on alad omasoodu täis kasvanud. Metsamajand on aeg-ajalt seal siiski sanitaarraiate käigus natuke harvendanud ja ilmselt ka võõrpuuliike soodustada üritanud.

Siinkohal veel botaanik Haide-Ene Rebassoo elamuslik kirjeldus metsapargist 1965. aastal (Rebassoo 1975): “Kolmas osa pargist on kujundatud üksikute võõrpuude rühmadena piki Suuremõisa jõe kaldaid selle suudmeni. Seal kasvavad vabariigi ühed kenamad valge ja palsamnulu eksemplarid, lisaks veel põhja tamm, lehised, mitut liiki kuused ja hõbehaavad. See osa pargist on alustaimestikult täiesti looduslik: sarapuude all ja vahel lokkab tõeline alustaimestik. Haruldusi siin pole, ent liigirikkus on tähelepanev. Eriti kevadisel õitseajal mida saadab sadade lindude hõiskehäääl. Linde on pargis tõesti väga palju, nii liigiliselt kui arvuliselt, eriti mitmesuguseid rästaid. Peale lindude annab lopsakas salumets pesa-, varju- ja toidupaika veel metskitsedele, metssigadele, Hiiumaa mustadele oravatele ning podisevatele siilidelegi.”

Kas metsapargi näol on siin tegemist siis ikkagi pargi või metsaga? Jõe idakaldal seostuvad tamme ja võõrokaspuude istutused rohkem pargiga - 1877. a pargi teerada lõpeb ringiga sealsel puisniidul. Alal on puuderühmad vaheldunud lagendikega. Selline poolavatud puisniidu-ilme säilis seal veel ka 1950-60. aastatel. Teisel pool jõge ja kaugemal on pigem tegemist ikkagi metsakasvatusega, aga üle-jõe-vaatena arvestati küllap ka siin esteetilisi aspekte.

Kuni 1974. aastani olid metsapargis looduskaitse all vaid jõe idakaldale jäävad endised heinamaad kitsa ribana, kus kasvas tamme ja lehist. Hiljem on järk-järgult võetud kaitse alla ka riigimetsas paiknevad osad, viimati täpsustati piire 2006. a, tollase katastrikaardi järgi (vt lisa 1).

Nõukogude perioodil on leppa ja mändi, samuti kaske jõe ümbrusest raiutud. Hilisemal ajal (1970-80) tehti vaid sanitaar- ja kujundusraiet, samuti raiuti aegajalt alusmetsa. Alles on jäetud (säilinud) võõrokaspuud ja tammed, sh ka isekülvi teel levinud tammed, vahtrad, saared, pärnad, nulud ja sitka kuused.

Metsapargi üldine kirjeldus ja dendroloogia

Metsapargi pindala on 23,2 ha.

Metsapark koosneb kolmest suuremast alast, mis käesolevas töös on omakorda liigilise koosseisu ja ajaloolise kujunemise alusel jaotatud 25 alaks (joonis 4, leht 1 ja 2). Joonisel on näidatud ka oluliste puuderühmade ja üksikpuude asukohad. Alade detailsemad kirjeldused on toodud koondtabelis (lisa 9), siin üldine iseloomustus ja alade edaspidine soovitatav hooldus.

Metsapargi võõrpuuliigid

2012/13. a. leiti metsapargist järgmisi võõrpuuliike:

euroopa nulg (*Abies alba*)

palsaminulg (*Abies balsamea*)

euroopa lehis (*Larix decidua*)

jaapani lehis (*Larix kaempferi*)

vene lehis (*Larix russica*)

siberi lehis (*Larix sibirica*)

sitka kuusk (*Picea sitchensis*)

alpi seedermand (*Pinus cembra*)

valge mänd (*Pinus strobus*)

punane tamm (*Quercus rubra*)

Punane tamm on hiljuti pikali kukkunud, kuid veel elus. Jaapani lehist, alpi seedermandi ja valget mändi on kaitseala piirides säilinud ainult üks eksemplar, needki väga kehvast seisust. Valge männi päris kena ja elujõuline rida leidub aga kvartalis 420, er. 2.

Kanada, engelmanni ja torkavat kuuske ei õnnestunud enam leida.

Kõige paremini on Suuremõisas läinud euroopa nullo, kes on pargis kohati lausa invasiivselt paljunenud. Ka sitka kuused on hästi vastu pidanud ning natuke ka elujõulist järelkasvu andnud.

Palsaminulu vanad puud on nähtavasti välja läinud, on ainult mõned nooremad maantee ääres ja puude all seemikuid.

Metsapark jõest ida pool kuni RMK-sihini - alad 1-7

Sellel alal on 1877. a kaardil näidatud võrdlemisi lagedad heinamaad, kaugemal ida ja lõuna pool puisniidud kaskede ja leppadega (kuni sihini, mis algas jõesaare juurest). Ka põhjaosas (ala nr 1, 2) on puisniit.

Vabariigi ajal olid siin asunike heinamaad ning nõukogude perioodil kolhoosi/sovhoosi rohumaad ja metsad, mistõttu metsakorralduslikud andmed sellest ajast puuduvad. 1918. a topokaart näitab vahetult jõe ääres kuni jalgrajani lehtpuumärki ja rajast ida pool segametsa - Ahrensi okaspuu- ja tammekultuurid.

1956. a ortofotol paistab jõe ääres nii puisniitu kui lagedaid heinamaatükke. Lagendikud olid osalt alles veel 1978. a, kui siin karjatati sovhoosi loomi, praeguseks on neist saanud noored sanglepikud.

Alad 1-7 hõlmavad eramaid, mis praegu on ka kõige armetumas seisukorras võrreldes riigimaadega. V a purrete juures olev väike hooldatud ala, on piirkond peaaegu läbimatu ning jalgrada, mida mööda kulgeb kaitseala piir, on vaevu aimatav. Samas kasvavad siin ilusad tammede, vene ning siberi lehiste grupid, nähtavasti ainuke allesjäänud jaapani lehis (d45, h25m). Vanu väärikaid puud ahistab noorem puude põlvkond - saared, vahtrad, toomingad, lepad. See jõeäärne piirkond võiks puisniidu või puiskarjamaana olla muinasjutuliselt kaunis.

Hiljuti ümberkukkunud punane tamm on veel elus (d86, kõrgus oli 23m). Punase tamme vanus sai määratud puurimisega - 105-110 a. Tema juurdekasv eriti hilises eas on olnud uskumatult tugev (1978: d56; 1973: d46, 1955 d38). Kahjuks ei ole ta andnud elujõulist järelkasvu - kuid ega siin poleks neil ka valgust ega ruumi kasvada.

Ala 1 ja 3 vahel läheb kaitseala piir (piki jalgrada) peaaegu jõe äärde välja. Sellest ida pool (praegusest kaitsealast väljaspool), kasvasid 1978. a inventeerimise järgi endise heinamaa servas 0,1 ha suurusel alal Kanada ja engelmanni kuused (d26 ja d32). Ka Elliku ja Roht nägid neid 1983. a. Praegu on seal lageraie-ala ja vana võsastunud kannuhunnik.

Õpperada rajati metsa arvatavasti 2004. a. Algul seda hooldati, nüüd enam mitte eriti. Rada on käidav ainult riigimetsa alal. Eramaadepaiknev jõeäärne rada on võsastunud, seal on

mahalangenud puid ja oksid. Pole ka enam eriti arusaadav, kus lõpeb kinnivajunud kraav ja kus algab teerada.

Riigimets jõest ida pool - alad 8-14

1877. a kaardil oli siin lage karjamaa, kohati märg, alad 8 ja 9 kasvas kadakaid.

1925. a olid siin noored männikud (männikultuurid) sangleppadega. Alad 10 ja 12 – liivik üksikute kidurate mändidega, alad 8 ja 13 on märgitud valget mändi, 25 a vana. Lehisid pole nimetatud, seedermande aga sitka kuuski ka mitte, ehk aeti segi.

1979-83 on siin tehtud sanitaarraiet.

Metsad on männikud ja sanglepikud. Alade jäävad lehisallee, lehiserida (100m) ja sitka kuused. Alad nr 11 on jõeäärne roostik.

Lehisallees (u 100m pikk) kokku 46 puud diameetrid 17-77 cm, keskm. 53 cm. Puud on üldiselt väga tihedalt istutatud, kohati 3 m vahedega, aga üks harvendus jäi tegemata ka. 1968. a kasvasid lehisete vahel kadakad (Eenok), nüüd on jäänud vaid mõni üksik vana ja surev.

Seedermandidest on alles vaid üks, üsna kehva tervisega (d61), sellest lõuna pool üks valge mänd, suuremas (d38) ja kolmas mändidest on surnud (d49).

Sitka kuuski loendatud kokku 22 tk, neist 15 tk vanemad puud d 32-102 cm (keskm. d 61), 7 tk nooremad d 10-29 (üks surnud). Kaks kõige kõrgemat puud olid 36 ja 36,5 m kõrged.

Alad läbib RMK poolt võrdlemisi hooldatud õpperada.

Riigimets jõest lääne pool, purretest lõunas - alad 15-19

1877. a kaardil on siin lage karjamaa, alad 15 ja 16 kasvas kaguosas kadakaid.

1925. a oli aladel 15-17 märgitud noor männi-tamme kultuur ning jõekäärus kadastik üksikute mändidega. Männi-tamme kultuur on säilinud, hulgas on ka lehisid.

Alad 18 kasvas 1925. a noor mänd, lehis ja nulg. 1978. a inventeeriti siin ka palsaminulgu d30, valget mändi d40, alpi seedermandi d40 ja kanada kuuske d30. Neid enam leida ei õnnestunud. Praegu on sellel alal säilinud 7 vana euroopa nulg (läänest itta: d88, d91, d75, d75, d77, d84, d99), hulk lehisid (dmax? 75) ja lehisekände (<90 a, d55), üksikuid vanemaid tammesid, mände ja palju noort euroopa nulg.

1979., 1981. ja 1984. a on siin tehtud kokku ligi 300 tm sanitaarraiet.

Aladel 15-19 rajad tegelikult puuduvad. Raie tegemisel võiks need sisse raiuda.

Riigimets jõest lääne pool, purretest põhjas - alad nr 20-25

1877. a oli see tükk jõekäärus, kus praegu kasvavad nuld, heinamaa leppadega. Ülejäänud on märgitud karjamaaks, kus kasvavad kased-lepad ja männitukad. Loodenurk on päris lage.

1925. a andmetel oli põhjapoolne ots vana lepik, milles leidis vanu kaski, mände, tammesid, vahtraid (90 a). 1953. a kaardil tundub see veel alles olevat (takseerandmed kadunud),

loodepoolne ots on jätkuvalt heinamaa. Sellest lõuna pool asuval alal kasvas 1925. a vana männik (110 a) koos nulgude, tammede ja vahtratega (40-70 a).

Männik raiuti 1942. a, 1953. a on näidatud samas kohas noorendik ja ribana tammik (vanuseklass VI: 60-70a). Tasapisi kasvas mändide asemele kaasik leppadega, mille hulgas ka laialehiseid puid.

1966. ja 1975. a on siin tehtud harvendusraiet, 1982-84 sanitaarraiet.

Alal nr 22 jõepoolses osas on 1988. a tehtud "rekreatiivraiet", st ilmselt harvendatud, et säilitada tammesid, nulge jm pargipuu-liike.

1989. a on tehtud kase harvendusraiet alal 21 (väikses osas ka alal 20, 22).

2001. a on tehtud harvendusraiet alal 20-21.

Alal purretest põhja poole on tehtud ka alusmetsa raiet viimastel aastatel, siin kevadel katab maad võsaülaste vaip.

Alal 20 on kujunenud välja tihe nulumets ("nulik"). Vanad nulud, 17 tk (d42-120), jõe ääres on mõõdetud ja hinnatud vt hooldatud ala 10. Need on pargi kõige jämedamad puud! Umbes 10 a tagasi pikali kukkunud nulu kännult sai loetud 110 aastaringi: istutusaeg 1890. aastatel.

Vanad palsami nulud võivad olla hävinud, leida neid ei õnnestunud. Leitud 4 kiduravõitu nooremat nulgu (dmax 30 cm) Salinõmme tee äärest, ala 25-st lõuna pool. Nende all oli noori seemikuid.

Raied ja hooldamine

Metsapargis on planeeritud järgmist tüüpi raieid:

- Sanitaarraie
- Harvendusraie
- Kujundusraie
- Alusmetsa raie

Raied tuleks jagada mitme aasta peale, et valgustingimused ei muutuks liiga äkki ja et vähendada tuulemurru ohtu.

Sanitaarraie

Saared on üldiselt seenhaigusse nakatunud ja suremas ja tuleks välja raiuda. Kindlasti tuleb kasvama jätta terved ja ilusad isendid ning anda neile kasvu- ja paljunemisruumi.

Surnud või surevad vanad tammed, männid, lehised jätta üldjuhul püsti, muid liike valikuliselt. Õõnsustega puud säilitada.

Lamapuit koristada teeradadelt, mujal jätta maha, eriti jämedamad puud.

Jätta oksahunnikuid.

Harvendusraie

Harvendada tihedaid nooremaid lehtmetsa-alasid. Harvendatud puistus saavad võimaluse kasvama hakata noored laialehised puud.

Tugevalt harvendada euroopa nulu tukkasid ja nulgu II rindes, säilitades ilusamad isendid ja grupid. Eemaldada tüvelõhede, haigustunnuste, topeltlatvade, ühepoolsete võradega isendid. Säilitatavate nulgude ümbert raiuda välja nooremad lehtpuud (kask, sanglepp, vaher, saar).

Kujundusraie

Vanade tammede, mändide jm ümbert eemaldada nende võradesse kasvavad lehtpuud, aga ka euroopa nulud. Säilitada suuremad sarapuud.

Palsaminulu isendid tee ääres säilitada ja teha neile ruumi.

Raiel eelistada laialehiseid liike: tamme, pärna, jalakat, võimalusel saart.

Säilitada ilusama võraga vanemaid sangleppi, kuid üldiselt pigem välja raiuda. Eelistada kaske sanglepale.

Jõe kaldalt ja pervalet raiuda noored puud (lepp, saar, vaher), säilitada võib pärna.

Ussikelder raiuda vabaks puudest ja võsast.

Alusmetsa raie

Lausalisel alumetsa raiel oleks mõtet ainult siis, kui ala hakata karjatama nt kitsede või lammastega. Seda võiks kaaluda teatud aladel, kuid see nõuab muidugi tarastamist jne.

Alusmetsa raiet võiks teha (toomingas, vaher, saar) ribana piki jõekallast ja Salinõmme teed. Purrete ümbruse ilusas "parkmetsas" jätta korralisel võsaraiel alles rohkem sarapuud ja madalakasvulisi põõsaid, hõredamatesse kohtadesse laialehiste liikide järelkasvu. Toomingat võiks säilitada üksikute põõsastena.

Alusmetsa raiet peaks tegema ka oluliste üksikpuude ja puuderühmade ümbruses.

Metsaraja hooldamine

Eemaldada rajale kukkunud puud ja oksad.

Alusmetsa raie kahel pool rada u 3 m ulatuses 2 x aastas, juunis ja hiljemalt septembris, mis oleks võsa taltsutamisel tunduvalt tõhusam kui talvine võsaraie.

Muud tööd

Eemaldada jõkke kukkunud puud.

Ehitada korralik purre kohta ala 1 ja 3 vahel, kus jalgrada ületab kraavi.

Võimalusel istutada punast tamme ja palsaminulgu harvendatud aladele purrete ligiduses, saarikute asemele.

Kasutatud materjalid

Trükised

- Bernhard Alexander Tuiskvere (1901-1983) (koost. Margus, M., Meikar, T.) 2004, Eesti Metsaselts, Tartu
- Eesti pargid 1. 2007. Keskkonnaministeerium, Muinsuskaitseamet, Tallinn, lk 248-251
- Eesti pomoloogia. 1970 (koost. Hansman, G.), Tallinn
- Jaama, K. 1985. Lambatõugude arandamine ja lambakasvatuse areng Eesti alal XIX sajandil. Teaduse ajaloo lehekülgi Eestis 5. Tallinn. lk 128
- Jalasto, H. 1960. Hiiumaa. Tallinn, lk 36
- Kasesalu, Heino, 2005. Poolteist sajandit legendaarse metsaülema Karl Ahrensi sünnist. Eesti Mets (2005) nr. 4, lk.51-52
- Kaskor, V. 2003. Hiiumaa ringteed. Tallinn
- Laas, E. 1998. Puittaimede introduktsiooni ja dendroloogia areng Eestis. – Meikar, T. (koost.) Teaduse ajaloo lehekülgi Eestist XII. Tallinn: Teaduste Akadeemia Kirjastus, lk 36–87.
- Maiste, J. 1996. Eesti mõisad. Tallinn, lk 198-201
- Meikar, T. 1991 Balti Metsaseltsi 1901. a metsaankeet. Mets ja Puu, 6, lk 27-30
- Mäeumbaed, V., Rebassoo, H.-E. 1973. Siin- ja sealpool maanteed. Hiiumaa. Tallinn
- Neues Album baltischer Ansichten nach Zeichnungen von Wilhelm Siegfried Stavenhagen, herausgegeben und eingeleitet von Carl Meissner. Reval: Franz Kluge 1913
- Nutt, N. 2011. Pargi hoolduskava koostamise juhend. Tartu: Keskkonnaamet
- Palm, J. Kevadine loodus Hiiu Suuremõisas. Loodusevaatleja nr 4/1935, lk 126-127
- Palm, P. 2011. Eesti looduskaitsealuste parkide puittaimestik 19.–21. sajandil. Soovituslik nimekiri liikidest, mida kasutada ajalooliste parkide restaureerimisel. Nutt, N. (toim.) Acta architecturae naturalis /Maastikuarhitektuurseid uurimusi. Tallinna Tehnikaülikool, lk 57-70.
- Parkide restaureerimine. 2008 (koost. N. Nutt) Tallinna Tehnikaülikooli Tartu Kolledž
- Pirang, Heinz. Das baltische Herrenhaus. Teil 1, Die älteste Zeit bis um 1750. Riga : Jonck & Poliewsky, 1926
- Rebassoo, H.-E. 1975, Botaanilisi kilde 17 Hiiumaa suvest. Tallinn (lk 93-94)
- Richter's Baltische Verkehrs- und Adressbücher. 1900. Riga
- Russwurm, C. Eibofolke, oder, Die Schweden an den Küsten Ehtlands und auf Runö. Reval, Lepizig 1855.
- Ränk, G. 1971. Die älteren baltischen Herrenhöfe in Estland. Eine bauhistorische Studie. Acta Academiae Regiae Gustavi Adolphi. Lundequistska Bokhandeln
- Sander, H., Elliku, J., Roht, U. 2008. Eesti parkide ja kollektsioonide levinumate võõrlehtpuude ja -põõsaste introduktsioonist ja metsistumisest. – Magnus, R. (toim.) Eesti Looduseuurijate Seltsi aastaraamat 85. Tartu: Eesti Looduseuurijate Selts, lk 78–100.

Sander, H., Meikar, T. 2004. Eksootilised okaspuud Eesti metsakultuurides. Metsanduslikud Uurimused 40, lk 41–64

v. Sivers, A. u M. 1889. Dendrologischen Mittheilungen über die Folgen des strengen Winters 1887/1888 in Livland und Estland. Mittheilungen der Kaiserlichen Livländischen Gemeinnützigen und oekonomischen Societät Nr. 12. Dorpat 1889

Sinijärv, U. 2012. Kunst ja loodus pargis. Kujunduslike ja liigikaitseliste eesmärkide ühendamine parkide restaureerimisel ja hooldamisel Saaremaa looduskaitsealuste parkide näitel. Doktoritöö. Eesti Kunstiakadeemia, Tallinn

Soom, A. 1954. Der Herrenhof in Estland im 17. Jahrhundert. Lund

Särg, A. 2006. Hiiumaa mõisad ja mõisnikud, Tallinn, lk 33-39

Tamm, H., Ratas, U. 1976. Haruldased puud Suuremõisa pargis. Eesti Loodus 9, lk 571-574

Viirok, E. 1927. Meie parkide seisukord. Eesti Mets nr. 7/8, 1927

Vilberg, G. 1934. Endiste mõisaparkide kaitsest. Eesti Mets nr. 5, 1934, lk 185-186

Winkler, F. 1899. Aruanne Eestimaa Aiandusseltsi instruktori tegevusest. – Meikar, T. (toim.) 1999. Akadeemilise Metsaseltsi Toimetised X. Töid Eesti Metsanduse ajaloost II. Tartu: EPM. Metsandusteaduskond, lk 97–125.

Käsikirjad

Ajaloomuuseum

AM.70.1.4a - Samuel Dobermann 1797-1801. Topographische Nachrichten von Esthland IV, lk 99-101

Eesti Ajalooarhiiv

EAA.1.2.C-IV-265 Suuremõisa kaart 1708. a (Hof Pöhalep)

EAA.1.2.941 - Läänemaa adramaarevisjon 1686-1689. a. Pühalepa mõis lk 1410-1425

EAA.1423.1.279 - Suuremõisa lossi joonised. Pläne und Grundrisse von Haupt- und Nebengebäuden des Gutes Grossenhof, eines Schiffes, 18. Jh.

EAA.46.2.366 - Suuremõisa kaart 1830. a. Spezialatlas sämtlicher Ländereien des Gutes Grossenhof. J. H. Schmidt 1830

EAA.1423.1.253 - Allgemeine Beschreibung der Insel Dagö (võimalik autor C. Russwurm). Perekond Ungern-Sternberg, kogutud materjalid

EAA.1423.1.280 - Suuremõisa mõisa kirjeldus 1755. a. Beschreibung des Gutes Grossenhof. Umschreibung vom Jahre 1755 (1911).

EAA.1691.1.24 - Kasvuhoonetaimede loetelu 1919

EAA.1691.1.84 - Teenija Anni Laane kirjad Suuremõisast Helene Ungern-Sternbergile 1904-1912. koopia Hiiumaa muuseumis

EAA.3724.1.794 - Forstenquete 1901. Toimik Eesti kubermangu mõisade metsade kohta 1901 (M. v. Sivers), Suuremõisa lk 704-705

EAA.3724.4.748 1.2 - Suuremõisa kaart 1877. a. Special Karte von einem Theile der Hofsländereien des Privatgutes Dago-Grossenhof. F. Eurich 1877

EAA.3724.1.201 - Suuremõisa maamõõdu kirjeldus 1876-1885. a, lisa eelnevale kaardile. Revisorische Beschreibung und Berechnung den Hofsländereien des Privatgutes Dago-Grossenhof.

Eesti Kirjandusmuuseum

EKLA 360, 14:2 - Vihman, A. 1926. Pühalepa ja Keina kihelkondade ajalooline kirjeldus, lk 6

EKLA 360, 7:6 - Atik, E. 1925. Pühalepa ja Keina kihelkond. EKS-i Kodu-uurimise Toimkonna stipendiaadi päevaraamat

Eesti Riigiarhiiv

ERA.62.22.11409 - Suuremõisa kooli koht nr 67

ERA.62.22.12067 - Maatükk nr. A 142

ERA.63.12.7036 - Riigi renditalude toimikud: Aia nr. 142

ERA.63.22.378 - Santlepa ja Suuremõisa mõisad, Dorothe Stackelberg 20.09.1929-10.03.1933, sh Suuremõisa ja Sonleppa mõisa liikumata varanduste üleandmise akt no 127, 20. aug. 1920, maade ja hoonete nimekiri

ERA 983.2.18 Looduskaitse inspektori usaldusmehed 1936-41

ERA 983.2.24 Looduskaitse inspektori usaldusmehed, Läänemaa

ERA 983.2.164 Looduskaitse inspektori usaldusmehed, J. Palmi kiri 8.06.1936

ERA 983.2.171 Looduskaitse inspektori usaldusmehed, J. Palmi kiri 2.03.1938

ERA 983.2.172 Looduskaitse inspektori usaldusmehed, J. Palmi kiri 25.03.1939

ERA.1357.2.26508 - Põllutöoministeeriumi ja Stackelberg, Dorothea kirjavahetus seoses kohtuasjaga maksmata rendi asjus 1924. a

Hiiumaa muuseum

HKM 2053 A 1998 - Arveraamat - Suuremõisa mõisavalitsuse aruandlus 1921-23

HKM 2790:13 A 185 - Reikmann, Peeter. Käsikirjaline materjal - U.-Sternbergid Hiiumaal I.

HKM 2790:14 A 186 - Reikmann, Peeter. Käsikirjaline materjal - U.-Sternbergid Hiiumaal II.

HKM 2790:3 A 189 - Reikmann, Peeter. Käsikirjaline materjal - Elulookirjeldusi ja möödunud aegade mälestusi III, lk 478-488

HKM 5780:1 A - Mälestused Suuremõisa kirsiaist

HKM 5998:3/1-14 A - Johannes Palmi kirjad Lembit ja Magda Nõmmeotsale

Keskkonnaamet, Hiiu-Lääne-Saare regiooni, Kärkla kontori arhiiv

Enok, E. 1968. Hiiumaa rajooni looduskaitsealuste parkide inventeerimine

Hiiumaa looduse kaitsest, II köide, 1975. Eesti Metsamajanduse ja Looduskaitse Teadusliku Uurimise Instituudi Looduskaitse sektor, Tartu. Lisatud Suuremõisa pargi joonis 1:2000, koostanud Täär, T. 1974. a.

Hiiumaa rajooni looduskaitse alla kuuluvate parkide piiritlemise materjalid (koost. E. Tasa) Ü/K "Metsaprojekt", Eesti Metsakorralduskeskus 1976-77, sh skeem Suuremõisa pargi piiridega 1:10000.

Hiiumaa rajooni Suuremõisa pargi inventeerimise joonis (M 1:1000) ja seletuskiri 1978. a. Inventeerija: M. Vare. Töö nr. 5-77. Ü/K "Metsaprojekt" Eesti Metsakorralduskeskus, Tallinn.

Zvirgzds, A. 1973?, Hiiumaa parkides esinevate võõrliikide nimistud

Muinsuskaitseamet

Arheoloogia- ja arhitektuurimälestiste ümbruses säilitamisele või eemaldamisele kuuluvate puude määramise meetodiline juhend (kinnitatud Muinsuskaitseameti peadirektori ja Keskkonnaministeeriumi kantsleri poolt 1995. a)

Böckler, T. 1954. Endise Suuremõisa härrastemaja paikse ülevaatus akt ja ülesmõõtmisjoonised.

Hermat, M. 1973. Ajalooline õiend "Suuremõisa hoonete kompleks Hiiumaa rajoonis". ENSV Ministrite Nõukogu Riiklik Ehituskomitee, Vabariiklik Restaureerimisvalitsus, Tallinn. Muinsuskaitseameti arhiiv, nr P-1694

Sepp, T. 2006. Hiiu-Suuremõisa. Suuremõisa k., Pühalepa v., Hiiu mk. Muinsuskaitse eritingimused projekteerimistöödeks. Kuressaare

Sepp, T. 2008. Suuremõisa pargi piirdemüürid arhitektuurimälestis nr 23624, Suuremõisa k., Pühalepa v., Hiiu mk. Muinsuskaitse eritingimused ja remondijuhend müüride parandustöödeks. Kuressaare

Muud käsikirjad, kaardid ja projektid

Baltische Inseln 1918. Saksa 8. armee topograafiline kaart M 1:25 000. Koopia autori valduses

Elliku, J., Roht, U. 1983; Paivel 1955. Hiiumaa parkides esinevate võõrliikide nimistud (Käsikirjalised andmed Sander, H. erakogust)

Erametsade takseerkirjeldused 2001-2006. a. Metsaressursi Arvestuse Riiklik Register

Geodeesia OÜ 2013. Töö nr AP12_56. Suuremõisa pargi maa-ala plaan tehnovõrkudega, M 1:500 ja Suuremõisa pargi hooldamata osa maa-ala plaan, M 1:2000

Hellström, K. 2014. Suuremõisa pargi muinsuskaitse eritingimused rekonstrueerimisprojekti koostamiseks. Käsikiri

Kuuse, K. (koost.) 1975. Suuremõisa pargi tiikide puhastamise projekt. Koondis EPT Hiiumaa osakond (tööd toimusid 1976-77)

Maaküttesüsteemi projekt. 2008, Tallinn. Kliimaseade OÜ (tööd 2009-10)

Maaküttesüsteem Suuremõisa mõisa pargis. Maastikuarhitektuurne eksperthinnang. Artes Terrae OÜ (S. Nurme) 2008

Masing, M. 2009. Eesti parkide nahkhiireline väärtus detektor-uuringute põhjal (1999-2008). Abiks loodushuvilisele. Sicista PDF, Tartu

- Mõisakooli pass. 2012. Hiiumaa Ametikool ja Suuremõisa Põhikool
- Nõukogude Liidu topograafiline kaart 1946. M 1:25 000. Maa-Amet
- Ortofoto Suuremõisa piirkonnast 1956. a. M 1: 10 000, Hiiumaa Maavalitsuse arhiiv, Kärkla
- Paivel, A. 1957. Väliuurimise materjalid ENSV lääneosa linnade ja maarajoonide parkides, aedades ja puistutes 1954, 1955 ja 1956 (käsikiri TA raamatukogus)
- Palm, P. 2009. Eesti looduskaitsealuste parkide puittaimestik 19.–21. sajandil. Magistritöö. Eesti Maaülikooli Põllumajandus- ja keskkonnainstituut. Tartu. Käsikiri Eesti Maaülikooli Põllumajandus- ja keskkonnainstituudis.
- Putkaste Sovhoostehnikumi Suuremõisa pargi uuring Hiiumaa maakonnas. Uurimistööde aruanne ja maa-ala plaan. 1990/91. Koost. E. Aasmaa. A/S Tampvex
- Riigimetsa Majandamise Keskuse Läänemaa Metskonna arhiivi metsakorralduse andmed 1925-1986. a. Kaardid ja toimikud RMK Kärkla kontoris
- Suuremõisa Algkooli ja Suuremõisa 7 kl. kooli hoolekogu/komitee protokollid 1933-53. Suuremõisa Põhikooli arhiiv
- Suuremõisa keskuse kuivendusprojekt 1979. Seletuskiri, eelarve, joonised (sh maastikukujundus). Eesti Metsamajanduse ja Looduskaitse Teadusliku Uurimise Instituut, Spetsiaalne Konstrueerimise Büroo. Käsikiri Lääne Maaparandusbüroos
- Suuremõisa mõisa peahoone restaureerimise põhiprojekt. 2013. DAGOPen OÜ Projektbüroo, töö nr. 13-07
- Suuremõisa pargi ja hoonestuse skeem “Suuremõisa ümbrus 19. sajandil”. Koopia OÜ DAGOpen arhiivis
- Suuremõisa Tehnikum 30. 2007 (Suuremõisa Tehnikumi ajalugu 1977-2006)

Seadused, määrused

- ENSV Ministrite Nõukogu määrus 5. 06. 1959. nr 218 “Abinõudest parkide säilitamiseks ja korrastamiseks vabariigis”
- Hiiumaa rajooni TSN TK otsus 28. 05. 1962. a
- Hiiumaa rajooni TSN TK otsus nr. 70, 26. 09. 1962. a
- Hiiumaa rajooni TSN TK otsusega nr 26, 12. 02. 1974. a
- Kultuuriministri määrus nr. 20, 10.09.1999. Kultuurimälestiseks tunnistamine, RTL 1999, 129, 1797
- Kultuuriministri käskkiri nr 144, 28. 03. 2007. Kultuurimälestistele kaitsevööndite määramine, RTL 2007, 28, 516
- Looduskaitseseadus, [RT I 2004, 38, 258](#)
- Muinsuskaitseseadus, RT I 2002, 27, 153
- Vabariigi Valitsuse määrus nr 64, 3. 03 2006. Kaitsealuste parkide, arboreetumite ja puistute kaitse-eeskiri, RT I 2006, 12, 89
- Vabariigi Valitsuse määrus nr 151, 29.06. 2006. Hiiu maakonna kaitsealuste parkide piirid, RT I 2006, 33, 251

Internetiallikad

Baltisches Biographisches Lexikon digital

<http://www.bbl-digital.de/eintrag/Ungern-Sternberg-Peter-Ludwig-Constantin-Frh.-v.-1779-1836/>

Eestigiid.ee <http://www.eestigiid.ee/?CatID=124&ItemID=4878>

Firenze harta 1981 http://www.keskkonnaamet.ee/public/Firenze_harta.pdf

Fotode infosüsteem <http://www.ra.ee/fotis/>

Geni (sugupuud) www.geni.com

Jacobson, G. 2013. Axel Julius De la Gardie, Svenskt biografiskt lexikon, 2013-02-15. <http://www.nad.riksarkivet.se/sbl/artikel/17373>

Keskkonnaregister http://register.keskkonnainfo.ee/envreg/main?reg_kood=KLO1200530&mount=view

Kinnistutehingud Suuremõisa mõisaga, väljavõte

<http://www.eha.ee/kinnistud/kinnistud.php?module=65&op=3&kid=16742&ringkond=Tallinn-Haapsalu+KA%3A+M%F5isad&print=1>

Maa-Ameti Geoportaal <http://xgis.maaamet.ee/xGIS/XGis>

Pallas, A. 2000. Suuremõisa Kooli ajalugu <http://www.suurem.edu.ee/cgi-bin/ajalugu/art.cgi?pallas>

Riigimetsade takseerikirjeldused 2001-2006. a. <http://register.metsad.ee/avalik/>

Fotokogud

Eesti Ajalooarhiivi (EAA) fotokogu

Eesti Arhitektuurimuuseumi (EAM) fotokogu

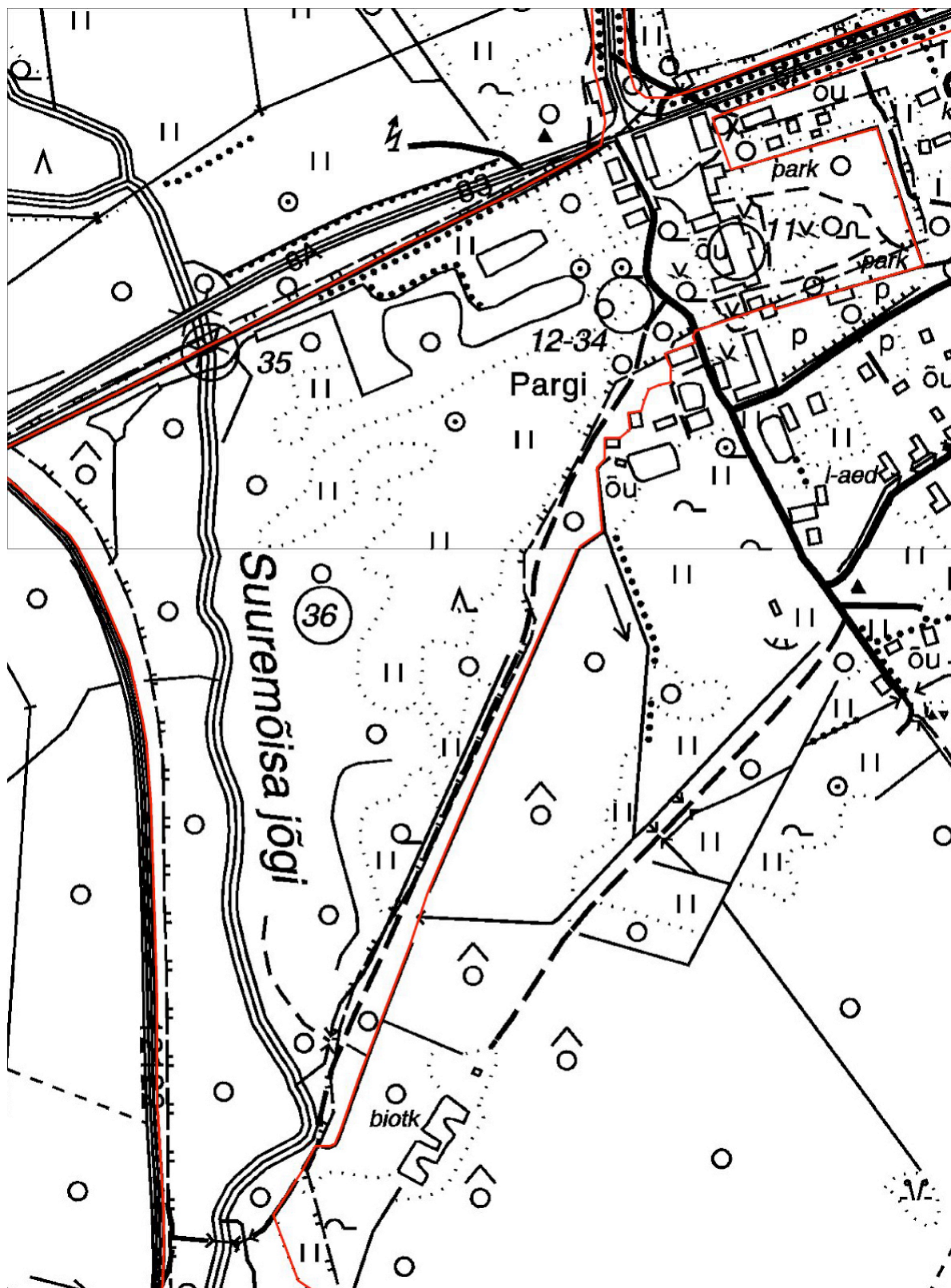
Eesti Filmiarhiivi (EFA) fotokogu

Eesti Rahva Muuseumi (ERM) fotokogu

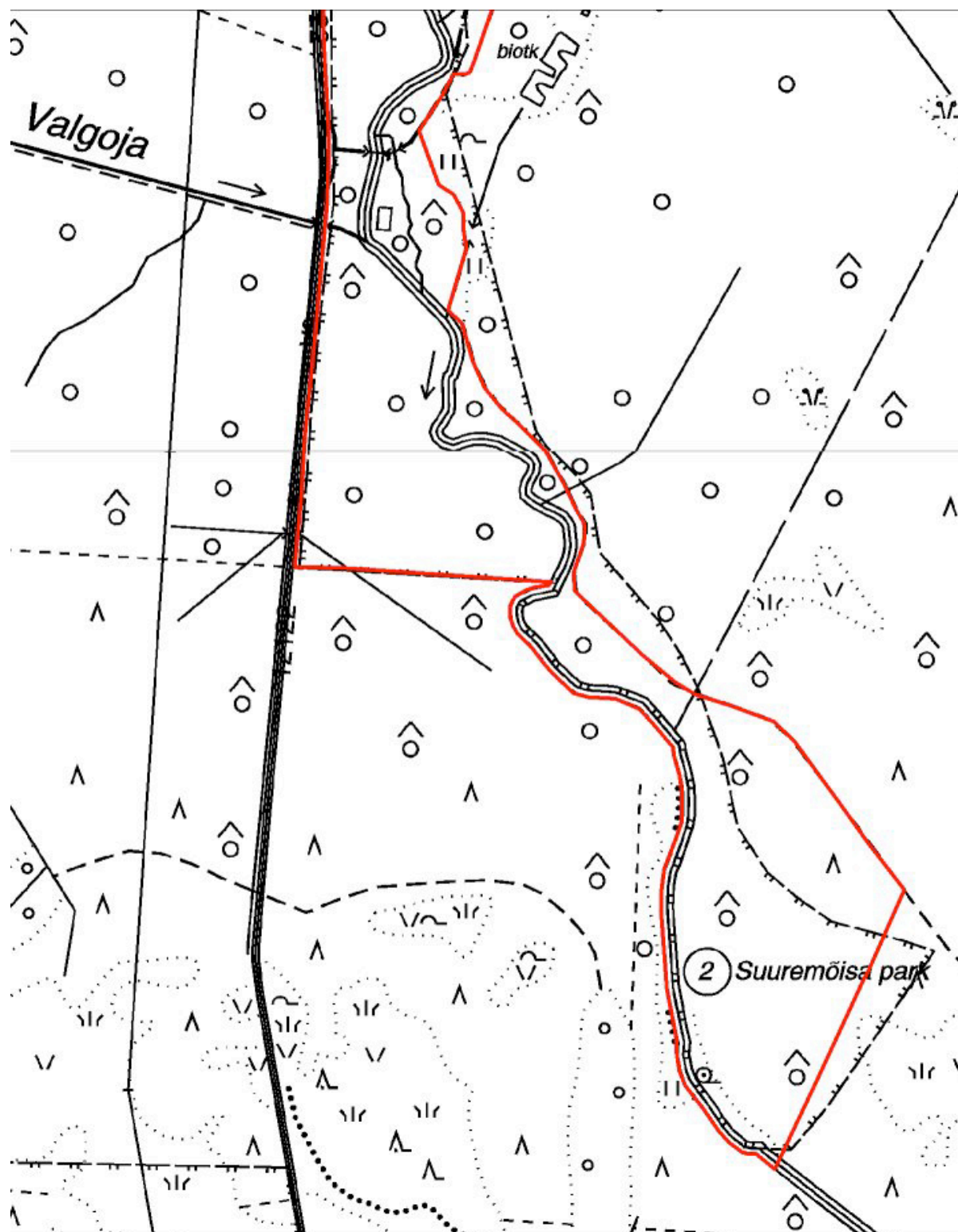
Hiiumaa Muuseumi (HKM) fotokogu

Veljo Ranniku fotokogu Muinsuskaitseameti arhiivis

**LISA 1. Looduskaitsealuse Suuremõisa pargi piir 2006. a (Keskkonnaministerium):
hooldatud ala**



Looduskaitsealuse Suuremõisa pargi piir 2006. a (Keskkonnaministeerium): metsapark



LISA 2. Suuremõisa park ja aiad 20. sajandi alguses (joonistanud K. Hellström)

SUUREMÕISA PARK JA AIAD 20. SAJANDI ALGUSES

M 1:2000, JOONISTANUD KRISTIINA HELLSTRÖM 2014. A

Alusandmed: geodeetiline plaan 2013. a (Geodesia OÜ), Suuremõisa kaart 1877. a, skeem "Suuremõisa ümbrus 19. sajandil", püüde inventeerimisandmed 1978. a ja 2013. a (ajaloolised puid), Suuremõisa hoonete nimekiri ERA.63.22.378, ajaloolised fotod jm.



EKSPLIKATSIOON

HOONED:

- A peahoone ja tiibhooned
- B tallmeistri korter
- C noorhobuste tall
- D sõiduhobuste tall
- E tööhobuste tall
- F, G majandushooned
- H tollakuur
- I kämerimaja ja triiphoone I
- J viinavabrik
- K kartulikelder
- L sepike
- M juurviljakelder ja kupja korter
- N jääkelder
- O ait
- P triiphoone II
- Q vasikate ja sigade laut, meierei
- R viljakuivati ja auruveski
- S loomalaut
- T kütin
- U pargipaviljon
- V heinakütin
- W puukool
- Z Ussikelder

PARGI OSAD:

- 1. vana õunapuaed (rohtaed)
- 2. Tagapark
- 3. Kirsiaed
- 4. Kapsaaed
- 5. suur park
- 6. metsapark
- 7. kõiepunumise-koridor

TIIGID:

- T1 Õunaia-tiik
- T2 allika-tiik
- T3 tagumine tiik
- T4 Sepipaja tiik
- T5 Viinavabriku tiik
- T6 Kapsaia tiik

ALLEED:

- A1 tamme-alleed
- A2 hobukastani allee sissesõidul
- A3 hobukastani rida Kirsiaia juures
- A4 hobukastani allee Vaose tee ääres
- A5 sanglepa allee

PUUD:

- P1 Rüütlitamm
- P2 hõbepappel

LISA 3. Suuremõisa pargi alade skeem



LISA 4. Suuremõisa pargi geoaluse koostamise lähteülesanne

15. oktoober 2012

Töö eesmärgiks on koostada Suuremõisa pargi dendroloogiline uuringute, olemasoleva olukorra plaani, pargi rekonstrueerimisplaani ning hoolduskava tarbeks geoalus. Täpsem geoalus koostatakse alale, mis on praegu hooldatav (ca 20 ha, vt lisatud joonis). Mõõtkava 1:500.

Hooldatud ala geoalusel peavad olema kajastatud:

1) Üksikpuud, puudegrupid

Eristada tingmärkidega eriti silmapaistvad põlispuud (läbimõõt üle 60 cm), suured (üle 30 cm) ning 10-30 cm läbimõõduga puud (rinnasdiameeter). Eristada ühe-, kahe- ja kolemi või enamatüvelised puud.

Eraldi leppemärkidega tuleks tähistada okaspuud (kuusk, mänd, muu okaspuu), lehtpuud ja suured (läbimõõt alates 60 cm) kännud

2) Alleed: kõik puud tammeallees kiriku poole ja allee Kärddla suunas; teeäärsed puud Käina suunas kuni Salinõmme teeni

3) Põõsad ja põõsastikud: eraldi leppemärkidega silmapaistvad üksikpõõsad, põõsastikud ja võsa (saare-, vahtra-, jalakavõsa jmt)

4) Teed, rajad

Teede kõrgusmärgid märkida iga 20 m tagant

5) Kõlvikupiirid. Pargiaasad, lagendikud

6) Veekogud. Esitada tiikide, Suuremõisa jõe ja kraavide kallaste kõrgusmärgid ning kraavide laius (mõõtkavas) ja sügavus.

7) Ehitised/rajatised. Mõõta üles kõik maapealsed rajatised: vundamendid, trepid, varemed, künnised, kiviaiad, kivihunnikud jms.

Treppide puhul esitada ülemise ja alumise astme ning vaheplatvormide kõrgusmärgid ja astmete arv.

8) Üksikud suured kivid: kõrgus maapinnast on rohkem kui 50 cm, märkida kivi kõrgus maapinnast ja horisontaalne läbimõõt.

9) Kinnistud. Märkida plaanile kinnistute piirid ja loodusest leitud piirimärgid.

10) Tehnovõrgud. Märkida plaanile kõik maapealsed ja maa-alused tehnovõrgud (elektrikaablid ja -liinid, telekommunikatsioonikaablid, gaasitorud, veetorud, kanalisatsioonitorud, sademevete kanalisatsioonitorud, kütetorud, drenaažitorud) ja kooskõlastada need tehnovõrkude valdajaga. Tellija/ maaomanik varustab mõõtjat infoga maa-aluste tehnovõrkude kohta.

11) Reljeef. Märkida alusplaanile samakõrgusjoontena iga 0,25-0,5 m tagant (sõltuvalt reljeefist). Aladel, kus nõlva kalle on suurem kui 10%, märkida reljeef iga 1 m tagant, veel järsemal nõlval järsaku joontega.

12) Looduskaitseala piirid

Ülejäänud alal (vt Suuremõisa pargi piirid, ca 26 ha) mis on looduskaitse all, kaardistada (mõõtkava 1:2000/1:5000):

Looduskaitseala piirid

Kinnistud

Tehnovõrgud (maa-alused kanda plaanile olemasolevate teostusjooniste põhjal)

Teed, rajad

Veekogud

Kõlvikupiirid lagendikud, võsastunud alad

Silmapaistvad üksikpuud, puudegrupid (koostöös maastikuarhitektiga või tema poolt eelnevalt märgistatud puud)

Geoalus esitada tellijale nii paberil (mõõtkava 1:500, 1:2000/1:5000) 4 eksemplaris kui ka digitaalselt (autoCad formaadis).

LISA 5. Parki istutatavad taimed, koondtabel

liik eesti k	lad k	sort	tk	kvaliteet	märkused
okaspuud					MP= mullapalliga, K= konteiner
siberi lehis	Larix sibirica		3	MP	
harilik jugapuu	Taxus baccata		3	MP	võimalusel hankida mõnest Hiiumaa aiast
harilik elupuu	Thuja occidentalis	'Fastigiata'	1	MP	
lehtpuud ja -põõsad					
harilik vaher	Acer platanoides		2		noori puid leiab suurest pargist
harilik hobukastan	Aesculus hippocastanum		57		võimalik külvata
harilik kukerpuu	Berberis vulgaris		120		vastuvõtlik haigustele
alt. thunbergi kukerpuu	Berberis thunbergii	'Erecta'			haiguskindla alternatiivina, h 1-1,5m, püstise kasvuga
harilik sarapuu	Corylus avellana		13		
hall pähklipuu	Juglans cinerea		3	-	Kirsiaias kasvavate puude seemikud
aed-õunapuu	Malus domestica	vt seletuskiri	23	K	seemikalusele või tugevakasvulisele alusele poogitud puud
ilu-õunapuu	Malus	Evereste', 'Salla' v 'Ritika'		K	
harilik ebajasmiin	Philadelphus coronarius		25	-	jagatakse ja istutatakse ümber ol.ol. põõsaid
hõbehaab	Populus alba		3	-	näidatud kohas säilitatakse ol.ol. puu juurevõsud
must pappel	Populus nigra		3		
harilik pirnipuu	Pyrus communis	Karmla', 'Kurvitsa lemmik'	3	K	võimalusel hankida pookoksi mõnelt vanalt Hiiumaa pimisordilt
harilik tamm	Quercus robur		4		noori puid leiab suurest pargist
punane tamm	Quercus rubra		3		võimalusel hankida mõne Hiiumaa punase tamme seemikuid
mage sõstar	Ribes alpinum		7		
must sõstar	Ribes nigrum		32		
punane sõstar	Ribes rubrum		77		võimalusel hankida pistikuid mõnest Hiiumaa aiast, kus on vanu sorte
aed-karusmari	Ribes uva-crispa		3		
valge roos	Rosa x alba	Maxima', 'Maiden's Blush', 'Mme Plantier'	14		hangitakse Hiiumaa aedadest
must leeder	Sambucus nigra		9		paljundada ol. ol. põõsaid seemnest
pooppuu	Sorbus intermedia		14	h >2m	
taraenelas	Spiraea chamaedryfolia		34		istikuid saab olemasolevast hekist
harilik sirel	Syringa vulgaris		20		istikuid hankida Suuremõisast, paarist erinevast sordist
harilik pärn	Tilia cordata		1		noori puid leiab suurest pargist
harilik pärn	Tilia cordata		7		noori puid leiab suurest pargist
lääne pärn	Tilia x vulgaris		23	h >2m	
harilik jalakas	Ulmus glabra		4		noori puid leiab suurest pargist
harilik lodjapuu	Viburnum opulus		13		