



KESKKONNAAMET

# Varbla hoiuala ja Varbla merikotka püsielupaiga (Varbla loodusala) kaitsekorralduskava 2014-2023



Euroopa Liit  
Euroopa  
Regionaalarengu Fond



Eesti tuleviku heaks

## SISUKORD

1. SISSEJUHATUS.....	5
1.1. Ala iseloomustus.....	5
1.2. Maakasutus.....	5
1.3. Huvigrupid.....	8
1.4. Kaitsekord.....	8
1.5. Uuritus.....	9
1.5.1. Läbiviidud uuringud ja inventuurid.....	9
1.5.2. Riiklik seire.....	9
1.5.3. Inventuuride ja uuringute vajadus.....	9
2. VÄÄRTUSED JA KAITSE-EESMÄRGID.....	10
2.1. Elustik.....	10
2.1.1. Linnustik.....	10
2.1.2. Merikotkas.....	10
2.2. Kooslused.....	11
2.2.1. Loodusdirektiivi elupaigad.....	11
2.2.2. Püsirohttaimestuga kivirannad (1220).....	13
2.2.3. Rohttaimedega kinnistunud rannikulited (2130*).....	14
2.2.4. Kuivad niidud lubjarikkal mullal (6210).....	14
2.2.5. Loopealsed (6280*).....	15
2.2.6. Liigirikkad madalsood (7230).....	16
2.2.7. Vanad loodusmetsad (9010*).....	17
2.2.8. Vanad laialehised metsad (9020*).....	17
2.2.9. Soostuvad ja soo-lehtmetsad (9080*).....	18
3. ALA JA SELLE VÄÄRTUSTE TUTVUSTAMINE NING KÜLASTUSKORRALDUS.....	20
4. KAVANDATAVAD KAITSEKORRALDUSLIKUD TEGEVUSED JA EELARVE.....	21
4.1. Inventuurid, seired, uuringud.....	21
4.1.1. Loodusdirektiivi metsaelupaikade inventuur.....	21
4.2. Hooldus, taastamine ja ohjamine.....	21
4.2.1. Niitude hooldus.....	21
4.3. Taristu, tehnika, loomad.....	22
4.3.1. Karjatamiseks vajaliku taristu rajamine ja hooldus.....	22
4.3.2. Hoiuala tähistus.....	22
4.3.3. Kavad, eeskirjad.....	23
4.3.3.1. Kaitsereežiimi muutmine.....	23
4.3.3.2. Kaitsekorralduskava vahehindamine.....	23
4.3.3.3. Kaitsekorralduskava uuendamine.....	23
4.3.4. Hoiuala tutvustamine ja keskkonnaharidus.....	23
4.3.4.1. Teabepäev maaomanikele.....	23
4.4. EELARVE.....	24

5. KAITSEKORRALDUSE TULEMUSLIKKUSE HINDAMINE.....	26
KASUTATUD ALLIKAD.....	27
LISAD.....	28
Lisa 1. Looduskaitseseadusest tulenev kaitsekord.....	29
Lisa 2. Kaitseväärtuste koondtabel.....	32
Lisa 3. Piiritähiste paiknemine hoiualal.....	34
Lisa 4. Koosolekute protokollid ja osalejate nimekirjad.....	35
Lisa 5. Varbla hoiuala Natura standardandmebaasi elupaigaandmestiku muutmise ettepanek .....	41

Vastavalt looduskaitseaduse § 25. on kaitsekorralduskava hoiualade ja kaitsealade alapõhise kaitse korraldamise aluseks.

Kaitsekorralduskava kinnitab Keskkonnaameti peadirektor. Teave kaitsekorralduskava kinnitamise kohta avalikustatakse Keskkonnaameti kodulehel.

Käesoleva Varbla hoiuala kaitsekorralduskava (edaspidi ka *KKK*) eesmärk on:

- anda lühike ülevaade kaitstavast alast (edaspidi *ala*)- selle kaitsekorraldusest, kaitse-eesmärkidest, rahvusvahelisest staatusest, maakasutusest, huvigruppidest ning alal läbiviidavast riiklikust seirest;
- analüüsida ala eesmärke ning anda hinnang iga põhiväärtuseks oleva liigi, elupaiga vm väärtuse seisundile;
- arvestades alale seatud eesmärke määrata mõõdetavad kaitse-eesmärgid ja kaitsekorralduse oodatavad tulemused kaitsekorraldusperioodi lõpuks ning 30 aasta perspektiivis;
- anda ülevaade peamistest väärtusi mõjutavatest teguritest, kirjeldada kaitseks vajalikke meetmeid koos oodatavate tulemustega;
- määrata põhiväärtuste säilimisele, taastamisele ja tutvustamisele suunatud kaitsekorralduslike tegevuste elluviimise plaan koos tööde mahu, koha, ulatuse kirjelduse ja orienteeruva maksumusega;
- luua alusdokument kaitseala kaitsekorralduslike tööde elluviimiseks ja rahastamiseks.

Kaitsekorralduskava koostamisel viidi läbi avalikkuse kaasamise koosolekud 16. juulil ja 22. oktoobril 2012. aastal Varblas. Koosolekute protokollid on toodud lisas 4.

Kava koostamist koordineeris Keskkonnaameti Pärnu-Viljandi regiooni kaitse planeerimise spetsialist Jana Galadi (tel: 447 7379, e-post: [Jana.Galadi@keskkonnaamet.ee](mailto:Jana.Galadi@keskkonnaamet.ee)).

Kava koostas Heikki Luhamaa (tel: 527 0190, e-post: [heikki.luhamaa@eesti.ee](mailto:heikki.luhamaa@eesti.ee)).

**KAITSEKORRALDUSKAVA ON VALMINUD „RIIKLIKU STRUKTUURIVAHENDITE KASUTAMISE STRATEEGIA 2007-2013“ JA SELLEST TULENEVA „ELUKESKKONNA ARENDAMISE RAKENDUSKAVA“ PRIORITEETSE SUUNA „SÄÄSTVA KESKKONNAKASUTUSE INFRASTRUKTUURIDE JA TUGISÜSTEEMIDE ARENDAMINE“ MEETME „KAITSEKORRALDUSKAVADE JA LIIKIDE TEGEVUSKAVADE KOOSTAMINE LOODUSE MITMEKESISUSE SÄILITAMISEKS“ PROGRAMMI ALUSEL EUROOPA REGIONAALARENGU FONDI VAHENDITEST.**

# 1. SISSEJUHATUS

## 1.1. ALA ISELOOMUSTUS

Varbla hoiuala (edaspidi *hoiuala*) paikneb Loode-Pärnumaal Varbla vallas Rannaküla, Mäliküla ja Varbla külades, kogupindalaga 281,1 hektarit. Varbla hoiuala on moodustatud Vabariigi Valitsuse 18.05.2007 määrusega nr 154 „Hoiualade kaitse alla võtmine Pärnu maakonnas“ (lisa 1) (edaspidi *määrus*). Varbla hoiuala kaitse-eesmärk määruse kohaselt on nõukogu direktiivi 92/43/EMÜ I lisas nimetatud elupaigatüüpide – rannaniitude (1630\*) ning soostuvate ja soo-lehtmetsade (9080\*) kaitse. Tulenevalt Vabariigi Valitsuse 05.08.2004 korralduse nr 615-k „Euroopa Komisjonile esitatav Natura 2000 võrgustiku alade nimekiri“ lisa 1 punkti 2 alapunktist 483 kuulub hoiuala Varbla loodusala (EE0040352) koosseisu (EELIS). Lisaks määruses toodud kaitse-eesmärkidele on loodusala kaitse-eesmärgiks I lisas nimetatud kaitstavate elupaigatüüpide – püsitaimestuga kivirandade (1220), kadastike (5130) ning vanade laialehiste metsade (9020\*) kaitse. Samuti asub Varbla hoiualal I kaitsekategooria kaitsealuse liigi, Varbla merikotka (*Haliaeetus albicilla*) püsielupaik.

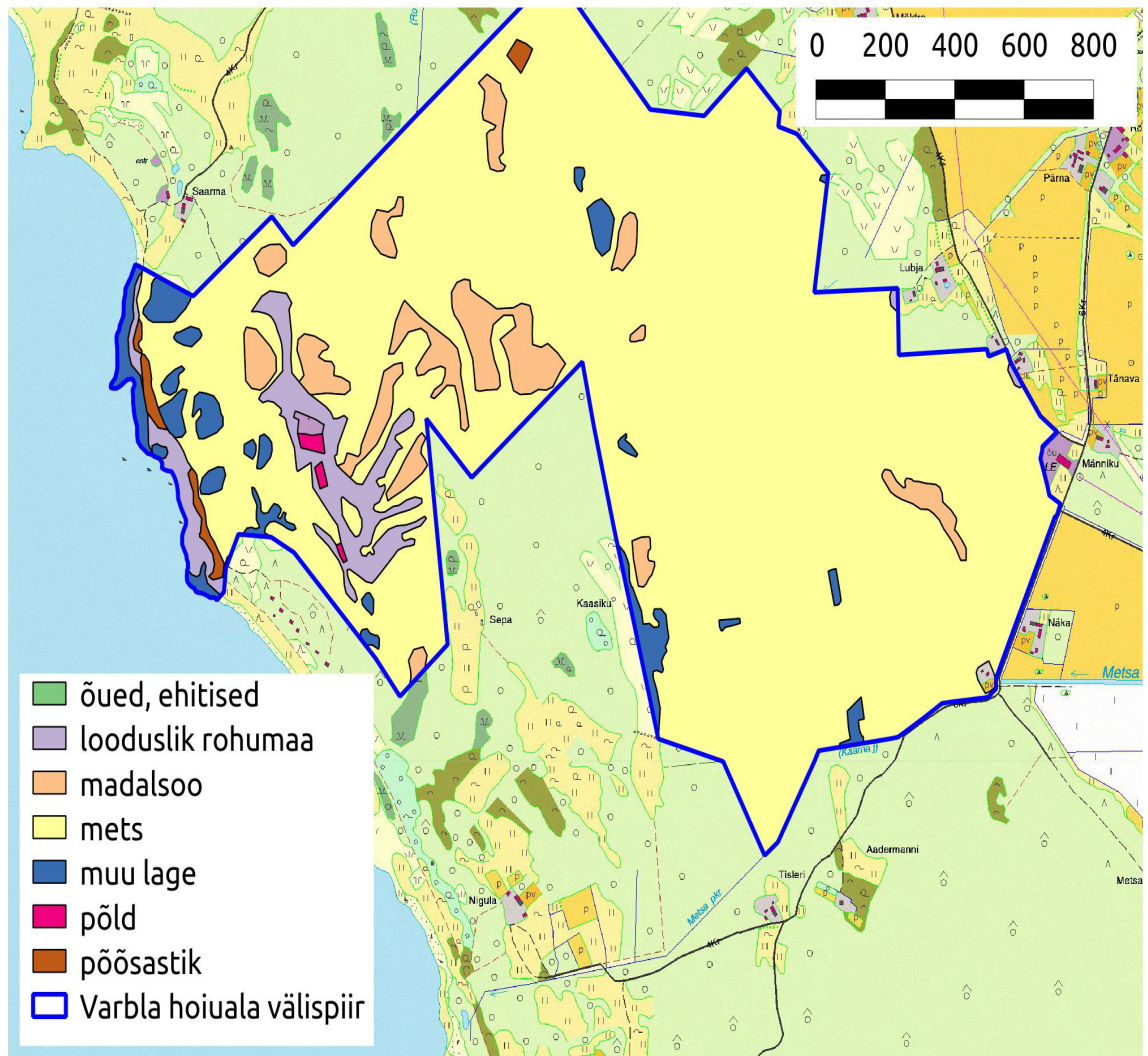
Hoiuala kaitse toimub vastavalt looduskaitseseadusele (RT I 2004, 38, 258). Hoiualal plaanitava tegevuse kavandamisel tuleb hinnata selle mõju loodusala kaitse-eesmärkidele, arvestades Natura 2000 võrgustiku alade suhtes kehtivaid erisusi.

## 1.2. MAAKASUTUS

Hoiuala territooriumist on ligi 86% kaetud metsamaaga ja teiste kõlvikute katvus jääb alla 10% (tabel 1, joonis 1). Hoiuala maa-ala on valdavalt eraomandis, kuid leidub ka riigimaad ja jätkuvalt riigi omandis olevat maad (edaspidi *JRO*) (tabel 2, joonis 2).

TABEL 1: VARBLA HOIUALA KÕLVIKULITE PINDALAD.

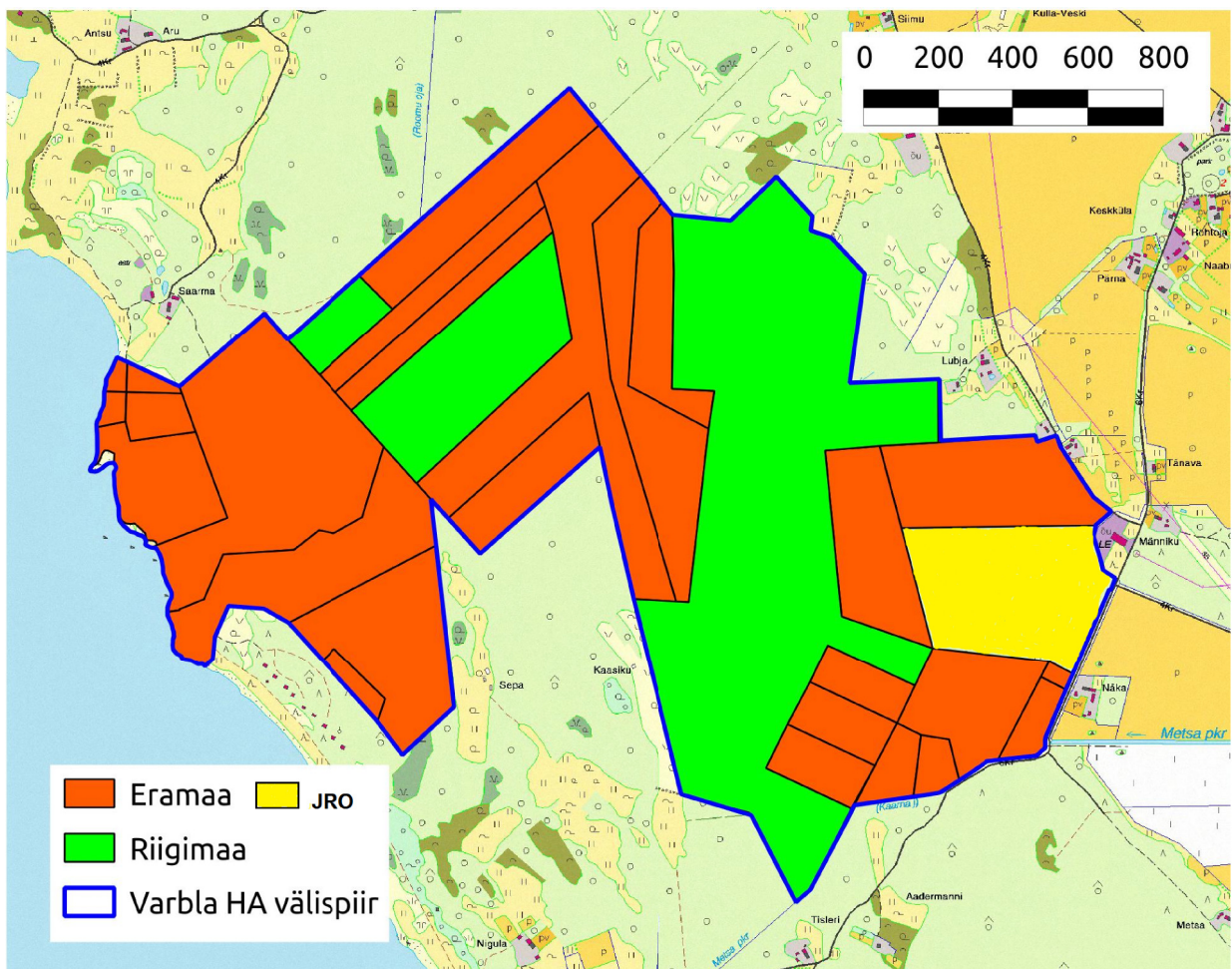
Kõlvik	Pindala (ha)	% hoiualast
Metsamaa	241,5	85,9
Madalsoo	16,1	5,7
Looduslik rohumaa	11,1	4,0
Muu lage ala	9,8	3,5
Põõsastik	1,5	0,5
Õued, ehitised	0,6	0,2
Põllumaa	0,5	0,2



JOONIS 1: VARBLA HOIUALA MAAKATTE KÕLVIKULINE JAOTUS.

TABEL 2. MAAOMANDI JAOTUMINE OMANDIVORMI JÄRGI.

Maaomandi tüüp	Üksuste arv	Pindala (ha)
Eraomand	27	190
Riigimaa	3	70
JRO		21
<b>KOKKU</b>	<b>30</b>	<b>281</b>



JOONIS 2. MAAOMANDI JAOTUMINE VARBLA HOIUALAL.

### 1.3. HUVIGRUPID

Hoiualaga on seotud järgmised huvigrupid:

- **Keskkonnaamet** – hoiuala valitseja. Keskkonnaameti eesmärk on tagada ala eesmärgiks olevate väärtuste soodne seisund.
- **Riigimetsa Majandamise Keskus** – ala piiritähiste paigaldaja ja hooldaja.
- **Maaomanikud** – suure osa hoiuala maa omanikud. Maade kasutamine ja arendamine.
- **Niitude majandajad** – kaitseväärtuste säilimise tagajad.

### 1.4. KAITSEKORD

Erinevalt kaitsealadest, kus kaitsekorra kehtestab kaitse-eeskiri, tuleneb hoiuala kaitsekord otseselt Eesti Vabariigis kehtivast seadusandlusest, eeskätt looduskaitseseadusest (lisa 1). Hoiualade elupaikade ja liikide kaitse tuleneb looduskaitseseaduse § 4 lõikest 3, mille kohaselt on hoiuala elupaikade ja kasvukohtade kaitseks määratud ala, mille säilimise tagamiseks hinnatakse kavandavate tegevuste mõju ja keelatakse ala soodsat seisundit kahjustavad tegevused. Sama seaduse § 32 lõike 2 kohaselt on hoiualal keelatud nende elupaikade ja kasvukohtade hävitamine ja kahjustamine, mille kaitseks hoiuala moodustati ning kaitstavate liikide oluline häirimine, samuti tegevus, mis seab ohtu elupaikade, kasvukohtade ja kaitstavate liikide soodsa seisundi.

Looduskaitseseaduse § 14 lõike 1 kohaselt ei või hoiualal ilma kaitstava loodusobjekti valitseja nõusolekuta:

- ❖ muuta katastriüksuse kõlvikute piire ega kõlviku sihtotstarvet;
- ❖ koostada maakorralduskava ja teostada maakorraldustoiminguid;
- ❖ kehtestada detailplaneeringut ja üldplaneeringut;
- ❖ anda nõusolekut väikeehitiste, sealhulgas lautri või paadisilla ehitamiseks;
- ❖ anda projekteerimistingimusi;
- ❖ anda ehitusluba;
- ❖ rajada uut veekogu, mille pindala on suurem kui viis ruutmeetrit, kui selleks ei ole vaja anda vee erikasutusluba, ehitusluba või nõusolekut väikeehitise ehitamiseks;
- ❖ jahiulukeid lisaöota.

Hoiualal on metsaraie keelatud, kui see võib rikkuda kaitstava elupaiga struktuuri ja funktsioone ning ohustada elupaigale tüüpiliste liikide säilimist.

Metsaseaduse kohase metsateatise menetlemisel tuleb arvestada hoiuala kehtestamise eesmärki. Hoiuala valitseja võib kohustada:

- ❖ tegema kavandatavat metsaraiet kindlaks määratud ajal;
- ❖ kasutama kavandatava raie korral kindlaks määratud tehnoloogiat.



Kui kavandatav uuendusraie on kooskõlas looduskaitseseaduse § 32 lõigetega 2 ja 3, on hoiualal lubatud lageraie langi suurus kuni kaks hektarit ja laius kuni 30 meetrit ning turberaie langi suurus kuni viis hektarit.

Hoiualal kavandatava tegevuse mõju elupaikade ja liikide seisundile hinnatakse keskkonnamõju hindamise käigus või looduskaitseseaduse §-s 33 sätestatud korras.

Hoiuala piires asuva kinnisasja valdaja peab esitama hoiuala valitsejale teatise järgmiste tegevuste kavandamise korral:

- ❖ tee rajamine;
- ❖ loodusliku kivimi või pinnase teisaldamine;
- ❖ veekogude veetaseme ja kaldajoone muutmine;
- ❖ biotsiidi ja taimekaitsevahendi kasutamine;
- ❖ loodusliku ja poolloodusliku rohumaa ning poldri kultiveerimine ja väetamine;
- ❖ puisniiduilmelisel alal asuvate puude raiumine;
- ❖ maaparandussüsteemi rajamine ja rekonstrueerimine.

## 1.5. UURITUS

### 1.5.1. LÄBIVIIDUD UURINGUD JA INVENTUURID

Hoiualal on teostatud järgmiste elupaikade inventuurid: poollooduslike koosluste elupaikade inventuur Pärandkoosluste Kaitse Ühingu (edaspidi *PKÜ*) poolt 2000. ja 2011. aastal; ala ülepinnaline inventuur Natura 2000 inventuuri raames 2004. aastal ja Keskkonnaameti poolt 2010. aastal ning metsaelupaikade inventuur Renno Nellis'e poolt 2012. aastal. Uuringute käigus kogutud informatsioon on aluseks käesoleva kaitsekorralduskava koostamisele.

### 1.5.2. RIIKLIK SEIRE

Merikotka osas teostatakse riiklikku seiret alamprogrammi „Eluslooduse ja mitmekesisuse seire“ allprogrammi „Kotkad ja must-toonekurg“ raames, aluseks liigi kaitse tegevuskava aastateks 2009–2013. Seireprogrammi „Kotkad ja must-toonekurg“ eesmärgiks on Eestis pesitsevate kotkaste ja must-toonekure arvukuse ja selle muutuste, samuti sigimisedukuse ning peamiste ohutegurite mõju jälgimine. Igal aastal keskendutakse ühele-kahele liigile, seega toimub liikide seire kolme- kuni viieaastase sammuga (merikotkas oli viimati 2010. aastal seiratavaks liigiks). Seire käigus kogutakse informatsiooni pesitsusterritooriumite arvu ning sigimisedukuse kohta. Sigimisedukuse määramiseks kontrollitakse pesi ja fikseeritakse nende asustus ja poegade arv.

### 1.5.3. INVENTUURIDE JA UURINGUTE VAJADUS

Erinevaid inventuure kõrvutades on selgunud, et seoses ala üleminekufaasiga puiskarjamaadelt ja -niitudelt metsakooslusteks, on elupaigaline struktuur väga keeruline. Seega kaitse tulemuslikkuse hindamiseks on kaitsekorralduskava perioodi lõpus vajalik teostada põhjalikum elupaikade inventuur.

## 2. VÄÄRTUSED JA KAITSE-EESMÄRGID

Varbla hoiuala kaitse-eesmärk määruse kohaselt on nõukogu direktiivi 92/43/EMÜ I lisa nimetatud elupaigatüüpide – rannaniitude (1630\*) ning soostuvate ja soo-lehtmetsade (9080\*) kaitse. Vastavalt Vabariigi Valitsuse määrusele „5. augusti 2004. a. korraldus nr 615-k „Euroopa Komisjonile esitatav Natura 2000 võrgustiku alade nimekiri“ muutmine“ (RTL 2009, 39, 516) on Varbla loodusala kaitse-eesmärgiks järgmised kaitstavad elupaigatüübid: püsitaimestuga kivirannad (1220), rannaniidud (1630\*), kadastikud (5130), vanad laialehised metsad (9020\*) ning soostuvad ja soo-lehtmetsad (9080\*). Lisaks on hoiualal teada I kaitsekategooria liigi, merikotka, esinemine. Kaitsealuste taimeliikide esinemist hoiualal teada ei ole.

### 2.1. ELUSTIK

#### 2.1.1. LINNUSTIK

#### 2.1.2. MERIKOTKAS

Merikotkas (*Haliaeetus albicilla*) on I kaitsekategooria kaitsealune liik, kes on ühtlasi linnudirektiivi I lisa liik. Ta on Eesti suurim röövlind, kelle tiibade siruulatus ulatub 200–245 cm ja kehakaal kuni 6 kg. Merikotka saagialaks on madalaveeline rannikumeri ja sisemaa suuremad veekogud. Saak on peamiselt kala, kuid ka veelinnud ja harvem imetajad. Vanad merikotkad on Eestis valdavalt paigalinnud ja häirimatus pesapaigas võivad nad pesitseda ühes kohas aastakümneid. Merikotkas on väga tundlik pesitsusaegse häirimise suhtes ja võib kurna hüljata ühekordse häirimise tulemusena. Pesapaigana eelistavad nad metsamaad, kus asub 85% eesti merikotka pesadest. Pesitsemiseks sobivad vanad ja väga-vanad metsad. Pesapuu vanus lehtpuudel on vähemalt 90 ja okaspuudel 130 aastat (Nellis 2011).

Täiskurn on munetud enamasti märtsi teisel poolel. Haududa tuleb merikotkal vahetpidamata umbes 38 ööpäeva. Juuli alguses lennuvõimestub tavaliselt üks kuni kaks poega.

Varbla hoiualal asub üks merikotka pesaterritoorium.

#### **Kaitse-eesmärk**

##### ➤ **Pikaajaline kaitse-eesmärk**

Merikotkale sobiva elupaiga säilimine ligikaudu 230 ha suurusel alal.

##### ➤ **Kaitsekorraldusperioodi kaitse-eesmärk**

Ühe pesapaiga paiknemine hoiualal.

##### ➤ **Mõjutegurid ja meetmed**

#### **Positiivsed**

<b>Tegur</b>	<b>Mõju</b>
Pesapaigatruudus	Soodsate tingimuste püsimisel (häirimatu pesapaik) pesitseb liik aastaid samas kohas

## Negatiivsed

Tegur	Mõju	Meede
Pesitsuspaiga kadu	Liik vajab pesitsemiseks vanu suurekasvulisi puid, mis suudavad kanda suure risupesa raskust	Kaitsekorra muutmine

## 2.2. KOOSLUSED

Hoiuala looduskaitseliselt väärtuslikud kooslused on peamiselt seotud ranniku- ja metsaelupaikadega.

### 2.2.1. LOODUSDIREKTIIVI ELUPAIGAD

Varbla hoiuala elupaikade andmed on kokku koondatud erinevate inventuuride (Natura 2004, Keskkonnaamet 2010, PKÜ 2000 ja 2011, Nellis 2012) käigus kogutud andmete põhjal. Selle tulemusena on teada kaheksa elupaigatüübi esinemine hoiualal (joonis 3, tabel 3). Antud tabelis on elupaikade leviku pindala toodud kaardil esitatud polügoonidel domineerivate elupaigatüüpide pindalade järgi. Reeglina on metsaelupaigatüüpide puhul tegemist keeruka vanade loodusmetsade (9010\*), vanade laialehiste metsade (9020\*) ning soostuvate ja soo-lehtmetsade (9080\*) elupaikadest koosneva mosaiigiga.

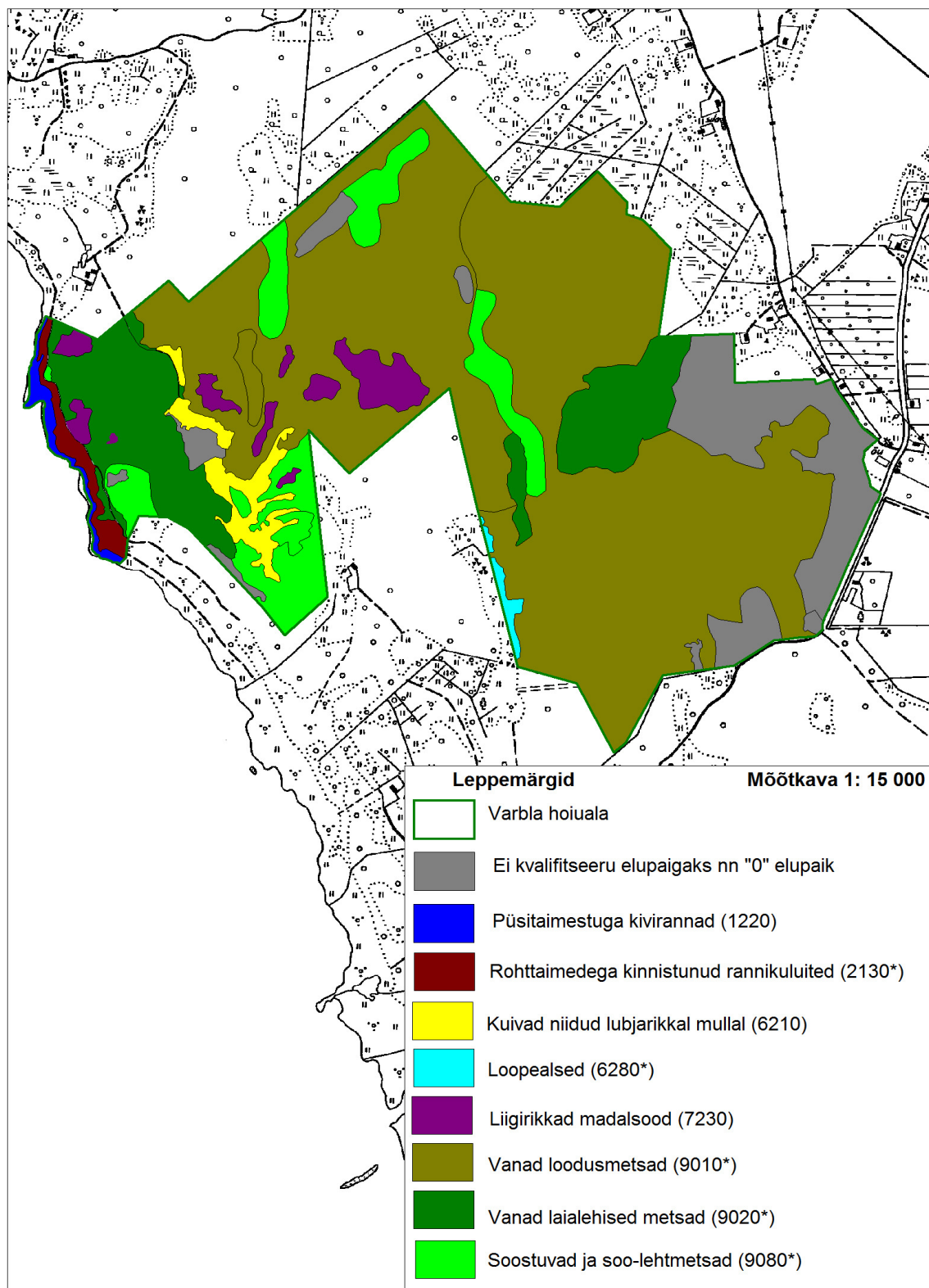
Hoiualal ei esine järgmiseid kaitse-eesmärkide hulgas nimetatud elupaigatüüpe (lisa 5):

**Rannaniidud (1630\*)** - hoiuala rannik on järsult merest tõusev moreenrannik, kus puuduvad tingimused rannaniitude tekkeks.

**Kadastikud (5130)** - varasemad inventuurid on kadastikeks inventeerinud rannikuäärse luitevalli, kus laiguti kasvab ka kadakaid ja mis ei vasta kadastike definitsioonile.

Hoiuala kaitse-eesmärgiks olevatest elupaigatüüpidest on alal esindatud püsirohttaimestuga kivirannad (1220), vanad laialehised metsad (9020\*) ning soostuvad ja soo-lehtmetsad (9080\*), millele lisaks on inventuuride käigus leitud veel rohttaimedega kinnistunud rannikuluided (2130\*), kuivad niidud lubjarikkal mullal (6210), loopealsed (6280\*), liigirikkad madalsood (7230) ja vanad loodusmetsad (9010\*).

Selline suure elupaikade mitmekesisus indikeerib ala suurt heterogeensust ja jätkuvat üleminekut 20. sajandi keskpaigas domineerinud poollooduslikelt aladelt (puisniidud ja karjamaad) looduslikele kooslustele (metsakooslused). Kuna hetkeseisuga ei ole võimalik ilma põhjalike välitööde ning erinevate inventuuride andmete välikontrollita täpseid elupaikade piire määratleda, on käesolevas kavas antud metsaelupaikade kaitse-eesmärgid üldistatult elupaigatüüpide vanade loodusmetsade (9010\*), vanade laialehiste metsade (9020\*) ning soostuvate ja soo-lehtmetsade (9080\*) jaoks.



**JOONIS 3. ELUPAIGATÜÜPIDE LEVIK VARBLA HOIUALAL.**

TABEL 3. ELUPAIGATÜÜPIDE PINDALALINE LEVIK VARBLA HOIUALAL.

Kood	Elupaigatüüp	Hoiuala kaitse- eesmärk	Loodusala kaitse- eesmärk		2012	
			Pindala (ha)	Seisund	Pindala (ha)	Seisund
1220	Püsirohttaimestuga kivirannad	-	1,9	A	2,1	A
1630*	Rannaniidud	jah	1,4	B	-	-
2130*	Rohttaimedega kinnistunud rannikuluited	-	-	-	3,3	B
5130*	Kadastikud	-	3,3	A	-	-
6210	Kuivad niidud lubjarikkal mullal	-	-	-	6,4	C
6280*	Loopealsed	-	-	-	1,2	D
7230	Liigirikkad madalsood	-	-	-	7,8 0,3	B C
9010*	Vanad loodusmetsad	-	-	-	67,7 105,1	B C
9020*	Vanad laialehised metsad	-	150,4	D	1,7 31,8	A B
9080*	Soostuvad ja soo- lehtmetsad	jah	83,4	C	15,4 8,2	B C
<b>KOKKU</b>			<b>240,4 ha</b>		<b>251 ha</b>	

### 2.2.2. PÜSIROHTTAIMESTUGA KIVIRANNAD (1220)

Püsirohttaimestuga kaetud klibuvallide kõrgemad osad, mille taimkatte moodustavad püsiktaimed. Klibuvallide sisemaa-poolses kõrgemas osas võib ulatuslikel klibualadel esineda mitmesuguseid taimekooslusi. Kinnistunud vanadel kliburannikutel võib rohumaakoosluste seas esineda nõmme- ja võserikekooslusi, kõige vanematel aladel mõnikord isegi samblike või sammaltaimede valitsemisega kooslusi.

Eestis on siia arvatud ka moreenrannikud. Moreenrannikud moodustuvad murrutumise tulemusena, mille käigus kantakse lainete poolt ära varem moreeni õhukeselt katnud liiv ja kruus. Moreenrannikule on tavaliselt omane ka rohke rändrahnude esinemine, mis samuti seletub nende väljapesemisega moreenist.

Hoiualal esineb elupaik kitsa ribana mööda rannikuvööndit.

### **Kaitse-eesmärk**

#### ➤ **Pikaajaline kaitse-eesmärk**

Hoiualal on antud elupaigatüüp levinud rannikuvööndis kogu hoiuala kaldavööndis seisundiga A ja pindalaga 2,1 hektarit.

#### ➤ **Kaitsekorralduskava perioodiks**

Hoiualal on antud elupaigatüüp levinud rannikuvööndis kogu hoiuala kaldavööndis seisundiga A ja pindalaga 2,1 hektarit.

### **Mõjutegurid ja meetmed**

#### **Positiivsed**

<b>Tegur</b>	<b>Mõju</b>
Sobilikud tingimused	Hoiualal on laialt levinud moreenrannik, kust toimuv peenema veerise väljahumine jätab kaldavööndisse suuremad kivid, mis on antud elupaigatüübi püsimise aluseks

#### 2.2.3. ROHTTAIMEDEGA KINNISTUNUD RANNIKULUITED (2130\*)

Kinnistunud luited, mida katab enam-vähem liitunud, samblike ja sammalderohke püsitaimestu. Puurinne puudub, ent võib kasvada üksikuid noori mände. Põõsarindes üksikud pajud, kibuvitsad, kadakad. Rohurinde tasemel hakkab kujunema liitunud taimkate, mis on sarnane nõmmeniitudele.

Hoiualal leidub antud elupaigatüüpi rannikuvööndis kiviranna ja metsa vahel rannavallil.

### **Kaitse-eesmärk**

#### ➤ **Pikaajaline kaitse-eesmärk**

Hoiualal on elupaigatüüp levinud rannikuvööndis seisundiga B ja vähemalt 3 hektaril.

#### ➤ **Kaitsekorraldusperioodi kaitse-eesmärk**

Hoiualal on elupaigatüüp levinud rannikuvööndis seisundiga B ja vähemalt 3 hektaril.

### **Mõjutegurid ja meetmed**

#### **Positiivsed**

<b>Tegur</b>	<b>Mõju</b>
Sobilikud tingimused	Kogu hoiuala rannikuosa pikkuses on levinud luitevall, kus antud elupaigatüüp saab püsida

#### 2.2.4. KUIVAD NIIDUD LUBJARIKKAL MULLAL (6210)

Sii elupaigatüüpi kuuluvad poollooduslikud (kultuuristamata) pärisaruniidud karbonaadirikkal mullal. Pinnamood on tasane või nõrgalt lainjas, muld on enamasti kuiv või taimekasvatuse seisukohast parasniiske.

Hoiualal levib elupaigatüüp Roomu talu ümbritsevatel rohumaadel ligikaudu 6,4 ha suurusel alal. 2013. aasta augustikuu seisuga on kuivade niitude lubjarikkal mullal (6210) elupaika hoolduses ligikaudu 4,8 ha.

#### **Kaitse-eesmärk**

##### ➤ **Pikaajaline kaitse-eesmärk**

Hoiualal on elupaigatüüp levinud vähemalt 4,8 hektaril seisundiga B.

##### ➤ **Kaitsekorraldusperioodi kaitse-eesmärk**

Hoiualal on elupaigatüüp levinud vähemal 4,8 hektaril seisundiga B.

#### **Mõjutegurid ja meetmed**

##### **Negatiivsed**

<b>Tegur</b>	<b>Mõju</b>	<b>Meede</b>
Kinnikasvamine	Rohumaad vajavad püsimiseks järjepidevat karjatamist või niitmist ilma milleta toimub metsastumine	Niitude hooldamine
Ehitustegevus	Igasugune ehitustegevus hävitab elupaika otseselt ehitiste alla jääval maal ning omab kaudset negatiivset mõju suurenenud häirimise ja tallamise läbi	Ehitustegevuse piiramine

#### **2.2.5. LOOPEALSED (6280\*)**

Loopealsed on väga liigirikkad ökosüsteemid, mida tugevasti mõjutavad talveperioodi kliimaatilised tingimused. Õhuke muldkate külmub sageli läbi ning on kaetud lumega. Looniite (alvareid) leidub paetasandikel, lubjakivide avamusaladel Põhja-Eesti lavamaal, Lääne- ja Pärnumaal ning saartel. Reljeef on neil aladel tasane või veidi lainjas, lamedate nõgudega, kohati on maapind karstunud. Looniidud on enamasti kuivad või isegi väga kuivad kasvukohad; ajuti, eelkõige kevaditi, on ülaveega küllastatud sulglohud ja karstialad. Taimkatte kujunemisel on olnud oluline osa karjatamisel. Seoses karjatamise vähenemisega on looniidud tänapäeval kiiresti võsastumas, eeskätt kadakaga.

Hoiualale jääb väike looniidulapp ala lõunaosas, mis on pikka aega olnud majandamata, kuid mis on sellest hoolimata püsinud lagedana.

#### **Kaitse-eesmärk**

##### ➤ **Pikaajaline kaitse-eesmärk**

Hoiualal on elupaik säilinud seisundiga C ja pindalaga 1,2 hektarit.

##### ➤ **Kaitsekorraldusperioodi kaitse-eesmärk**

Hoiualal on elupaik säilinud seisundiga C ja pindalaga 1,2 hektarit.

## Mõjutegurid ja meetmed

### Positiivsed

Tegur	Mõju
Aeglane suktessioon	Kuiva ja vähevilja pinnamoe tõttu võtab viljakamatele kooslustele iseloomulik kinnikasvamine puittaimedega aega aastakümneid

### Negatiivsed

Tegur	Mõju	Meede
Kinnikasvamine	Kuna elupaik on olnud pikalt majandamata ja asub metsamaade vahel on kasvama hakanud esimesed puittaimed. Arvestades ala isoleeritust ning suktessioonide aeglust piisab antud puhul aeg ajalt toimuvast võsaraiest	Niitude hooldamine
Ehitustegevus	Igasugune ehitustegevus hävitab elupaika otseselt ehitiste alla jääval maal ning omab kaudset negatiivset mõju suurenenud häirimise ja tallamise läbi	Ehitustegevuse piiramine

#### 2.2.6. LIIGIRIKKAD MADALSOOD (7230)

Peamiselt turvast moodustavate väiksekasvuliste tarnade ja pruunsammaldega kaetud märgalad, mille muld on püsivalt küllastatud soligeense või topogeense alusterikka, sageli karbonaatse veega. Veetase on maapinnast kas veidi kõrgemal või madalamal. Turba moodustumine, kui see esineb, on veesisene.

Eestis käsitletakse antud elupaigatüüpi laiamaahulisena, hõlmates sellega kõiki kaitset vajavaid madalsoid ja soostunud niite, mida ei hõlma loodusdirektiivi elupaigatüüp (7210) lubjarikkad maalsood lääne-mõökrohuga.

Elupaigatüüp on hoiualal levinud väikeste laikudena madalates lohkudes metsamaade vahel.

#### Kaitse-eesmärk

##### ➤ Pikaajaline kaitse-eesmärk

Hoiualal on elupaik levinud vähemalt 8 hektaril seisundiga B.

##### ➤ Kaitsekorraldusperioodi kaitse-eesmärk

Hoiualal on elupaik levinud vähemalt 8 hektaril seisundiga B.

## Mõjutegurid ja meetmed

### Positiivsed

Tegur	Mõju
Niiskusrežiim	Hoiualal asuvad madaloolapid kuivendamata metsamaadel, kus on nende säilimiseks sobilikud hüdrooloogilised tingimused



### 2.2.7. VANAD LOODUSMETSAD (9010\*)

Sellesse elupaigatüüpi kuuluvad looduslikud vanad metsad, aga ka hiljutiste põlengualade looduslikult uuenenud noored puistud. Looduslikud vanad metsad esindavad vähese inimõjuga või üldse igasuguse inimõjuta kliimakskooslusi ehk siis suktsessioonirea hiliseid staadiume. Praeguseks on intensiivse metsamajanduse tagajärjel praktiliselt kõigis EL liikmesriikides vanadele loodusemetsadele iseloomulike omadustega puistud kadunud, s.t. neis ei ole enam arvestataval määral surnud ja kõdupuitu ega ulatuslikumat puude vanuse, kõrguse ja koosseisu muutlikkust. Samas on just vanad loodusemetsad elupaigaks paljudele ohustatud liikidele, eriti sammaltaimedele, seentele ja selgrootutele loomadele, peamiselt mardikatele.

Hoiualal on antud elupaigatüüpi kuuluvad metsad endised puisniidud ja karjamaad, mis on kinni kasvanud kase- ja/või haavaga. Vanade puisniidu puude osakaal neil aladel jääb alla 50%.

#### **Kaitse-eesmärk**

##### ➤ **Pikaajaline kaitse-eesmärk**

Hoiualal on elupaigatüübi püsimiseks sobilikud tingimused vähemalt 150 hektaril ja sellest vähemalt 67 ha seisundiga B ja mitte üle 105 ha seisundiga C.

##### ➤ **Kaitsekorraldusperioodi kaitse-eesmärk**

Hoiualal on elupaigatüübi püsimiseks sobilikud tingimused vähemalt 150 hektaril ja sellest vähemalt 67 ha seisundiga B ja mitte üle 105 ha seisundiga C.

#### **Mõjutegurid ja meetmed**

##### **Negatiivsed**

<b>Tegur</b>	<b>Mõju</b>	<b>Meetmed</b>
Metsa majandamine	Elupaigatüübi kõige reaalsemaks ohuks on seal toimuv majandustegevus (raie, kuivendus jmt), mis alandab elupaiga kvaliteeti oluliselt	Kaitsekorra muutmine ja olemasoleva järgimine
Ehitustegevus	Igasugune ehitustegevus hävitab elupaika otseselt ehitiste alla jääval maal ning omab kaudset negatiivset mõju suurenenud häirimise ja tallamise läbi	Ehitustegevuse piiramine
Info puudus	Puudub täpne info elupaiga leviku kohta, mistõttu ei ole võimalik elupaigaspetsiifilist kaitset planeerida	Elupaigainventuur

### 2.2.8. VANAD LAIALEHISED METSAD (9020\*)

Looduslikud laialehised metsad moodustavad ülemineku läänetaiga ja nemoraalsete metsade vahel. Tavalisemad puuliigid on harilik tamm (*Quercus robur*), jalakalised (*Ulmus spp.*), harilik saar (*Fraxinus excelsior*), harilik pärn (*Tilia cordata*) ja harilik vaher (*Acer*

*platanoides*). Iseloomulik on metsakoosluse pikaegne kasvamine samas paigas, surnud puude rohkus, samblike, seente, putukate ja mullafauna suur liigirikkus. Paljudel juhtudel on neid metsi varem kasutatud karjatamiseks või heinavarumiseks.

Eestis kuuluvad siia alla salu- ja sürjametsad. Oluline on laialehiste puude osakaal üle 50%.

Hoiualal leidub elupaika väikeste laikudena pea kogu hoiuala metsamaa ulatuses. Domineeriv on antud elupaigatüüp rannikulähedases vööndis.

### Kaitse-eesmärk

#### ➤ Pikaajaline kaitse-eesmärk

Hoiualal on elupaigatüübi püsimiseks sobilikud tingimused vähemalt 200 hektaril ning elupaik levib vähemalt 30 hektaril seisundiga B.

#### ➤ Kaitsekorraldusperioodi kaitse-eesmärk

Hoiualal on elupaigatüübi püsimiseks sobilikud tingimused vähemalt 200 hektaril ning elupaik levib vähemalt 30 hektaril seisundiga B.

### Mõjutegurid ja meetmed

#### Negatiivsed

Tegur	Mõju	Meetmed
Metsa majandamine	Elupaigatüübi kõige reaalsemaks ohuks on seal toimuv majandustegevus (raie, kuivendus jmt), mis alandab elupaiga kvaliteeti oluliselt	Kaitsekorra muutmine ja olemasoleva järgimine
Ehitustegevus	Igasugune ehitustegevus hävitab elupaika otseselt ehitiste alla jääval maal ning omab kaudset negatiivset mõju suurenenud häirimise ja tallamise läbi	Ehitustegevuse piiramine
Info puudus	Puudub täpne info elupaiga leviku kohta, mistõttu ei ole võimalik elupaigaspetsiifilist kaitset planeerida	Elupaiga-inventuur

#### 2.2.9. SOOSTUVAD JA SOO-LEHTMETSAD (9080\*)

Sellesse elupaigatüüpi kuuluvad metsad on pinnavee pideva mõju all ja tavaliselt igal aastal üleujutatud. Seega on need metsad niisked või märjad; nendes on kujunenud turbakiht, kuid viimane on reeglina üsna õhuke. Hemiboreaalses taimkattevööndis on iseloomulikuks puuliigiks harilik saar (*Fraxinus excelsior*), kesk-boreaalses taimkattevööndis sanglepp (*Alnus glutinosa*). Sagedased on samuti hall lepp (*Alnus incana*), sookask (*Betula pubescens*) ja pajud (*Salix spp.*). Antud tüübile on omane erineva veetasemega laikude esinemine ja sellest tulenev taimkatte mosaiiksus. Puid ümbritsevad tavaliselt tüvemättad, valdavad siiski üleujutatavad märjad alad.

Eestis käsitletakse antud tüüpi laiamaahulisena, hõlmates sellega madalsoo- ja lodumetsad ning lehtpuu enamusega soostunud metsad.

Hoiualal leidub elupaika kogu metsamaa ulatuses väiksemate laikudena.

### **Kaitse-eesmärk**

#### **➤ Pikaajaline kaitse-eesmärk**

Hoiualal on elupaigatüübi püsimiseks sobilikud tingimused vähemalt 200 hektaril ning elupaik levib vähemalt 23 hektaril seisundiga B.

#### **➤ Kaitsekorralduskava perioodiks**

Hoiualal on elupaigatüübi püsimiseks sobilikud tingimused vähemalt 200 hektaril ning elupaik levib vähemalt 23 hektaril seisundiga B.

### **Mõjutegurid ja meetmed**

#### **Negatiivsed**

<b>Tegur</b>	<b>Mõju</b>	<b>Meetmed</b>
Metsa majandamine	Elupaigatüübi kõige reaalsemaks ohuks on seal toimuv majandustegevus (raie, kuivendus jmt), mis alandab elupaiga kvaliteeti oluliselt	Kaitsekorra muutmine ja olemasoleva järgimine
Ehitustegevus	Igasugune ehitustegevus hävitab elupaika otseselt ehitiste alla jääval maal ning omab kaudset negatiivset mõju suurenenud häirimise ja tallamise läbi	Ehitustegevuse piiramine
Info puudus	Puudub täpne info elupaiga leviku kohta, mistõttu ei ole võimalik elupaigaspetsiifilist kaitset planeerida	Elupaiga-inventuur

### **3. ALA JA SELLE VÄÄRTUSTE TUTVUSTAMINE NING KÜLASTUSKORRALDUS**

Hoiuala külastuskorralduseks eraldi infrastruktuur puudub. Hoiuala ei ole massiliselt külastatav ning külastused piirnevad peamiselt piirkonnas asuvate majapidamiste külastamisega. Juhukülastajate jaoks on oluline hoiuala välispiiri tähistus. Hetkel on paigutatud kokku 14 Varbla hoiuala nimelist keskmise suurusega piiritähist (lisa 3).

#### **Visioon ja eesmärk**

##### **➤ Visioon**

Hoiuala külastamine toimub vastavalt kaitsekorrale juhuslikult ja eraldi välja arendatud külastusinfrastruktuur puudub.

##### **➤ Eesmärk**

Hoiuala külastamine toimub vastavalt kaitsekorrale juhuslikult ja eraldi välja arendatud külastusinfrastruktuur puudub.

## **4. KAVANDATAVAD KAITSEKORRALDUSLIKUD TEGEVUSED JA EELARVE**

### **4.1. INVENTUURID, SEIRED, UURINGUD**

#### **4.1.1. LOODUSDIREKTIIVI METSAELUPAIKADE INVENTUUR**

Hoiuala metsaelupaikade kaitse eeldab nende leviku ja seisundi kohta põhjaliku info olemasolu. Hetkel on inventuuride käigus kogutud andmed kohaliselt liiga suure üldistusega, et oleks võimalik täpsemaid eesmärke püstitada nii seisundi kui pindalade osas. Vajalik on põhjalik metsaelupaikade inventuur koos kaardistusega. Inventeerimisel lähtutakse Natura metsaelupaikade inventeerimise juhendist. Natura metsaelupaikade inventuur on vajalik teostada enne kaitsereežiimi muutmist. Loodusdirektiivi metsaelupaikade inventuur on II prioriteedi tegevus, mida korraldab Keskkonnaamet 2016. aastal.

### **4.2. HOOLDUS, TAASTAMINE JA OHJAMINE**

#### **4.2.1. NIITUDE HOOLDUS**

Poollooduslike koosluste andmebaasi järgi on hoiualal majandamist vajavad niidud Roomu talu ümbruses, kus levivad kuivad karbonaatsed rohumaad (kogupindalaga 6,4 ha, millest on 2013. aasta augustikuu seisuga hoolduses 4,8 ha (kuivad niidud lubjarikkal mullal (6210)), ülejäänud 1,6 ha vajab hooldust) (joonis 4). Nende säilimiseks ja kaitseväärtuste säilitamiseks on vajalik antud ala kas niita või karjatada. Tõenäoliselt on optimaalseks lahenduseks mõlema meetodi kombineerimine.

Lisaks on hoiualal veel väike lapike loopealset (kogupindalaga 1,2 ha), mis vajab pikemas perspektiivis hooldustööd (joonis 4). Arvestades ala isoleeritust ning väiksust ei ole antud ala mõttekas eraldi karjatada (kuigi see oleks optimaalne majandamismeetod). Hetkeseisuga on kõige otstarbekam antud alal majandamismeetodina kasutada niitmist, mida võiks teha kas iga-aastaselt või täiesti sobilikult igal kolmandal aastal. See tagaks võsa tõrje, mis on antud ala peamiseks ohustajaks. Niitmise järgselt peab niite koristama, kuna maha jääv niide mõjub kooslusele negatiivselt. Niitude hooldus on I prioriteedi tegevus ja korraldajaks on huvilised ning niitude hooldust on kavandatud teostada igaastaselt (st ajavahemikul 2014-2023).

Täpsemad juhised hoiuala niitude majandamiseks on võimalik saada Keskkonnaameti poolt tellitud vastavatest juhendmaterjalidest (Mesipuu 2011; Helm 2011).



**JOONIS 4. NIITUDE HOOLDUSE VAJADUS VARBLA HOIUALAL (MÄRGITUD HELEROHELISEGA).**

### 4.3. TARISTU, TEHNIKA, LOOMAD

#### 4.3.1. KARJATAMISEKS VAJALIKU TARISTU RAJAMINE JA HOOLDUS

Hoiuala niitude karjatamiseks on vajalik sinna sobilike karjakopliite rajamine. Kuna Roomu talu niidud on väga keerulise välispiiriga, siis on seal karjaaedade rajamine eba-proportsionaalselt suuremahuline võrrelduna majandatava ala pinnaga. Samuti peavad nad olema piisavalt tugevad vältimaks metsloomade poolseid rünnakuid. Antud II prioriteedi tegevuse (kavandatud teostada igaastaselt) korraldajaks on huvilised.

#### 4.3.2. HOIUALA TÄHISTUS

Olemasolevad hoiuala piiritähised on paigaldatud 2012. aastal. Kokku on hoiuala välispiiri tähistamiseks paigaldatud 14 Varbla hoiuala nimelist keskmise suurusega piiritähist. Kuigi need markeerivad enamuse hoiuala välispiirist, oleks lähtuvalt olemasolevate teede ja kraavide asetusest paigutada veel vähemalt 12 keskmise suurusega piiritähist (lisa 3). Sellisel juhul on kõik peamised inimeste liikumisteed märgistusega kaetud ning vähenevad teadmatuses tingitud hoiuala külastused. Hoiuala tähistuse korraldajaks on RMK ning tegevus toimub vastavalt vajadusele terve kaitsekorraldusperioodi jooksul.

### 4.3.3. KAVAD, EESKIRJAD

#### 4.3.3.1. KAITSEREŽIIMI MUUTMINE

Hoiuala kaitseväärtuste säilimise tagamiseks ei piisa hetkel kehtivast üldisest hoiualade kaitsekorrast (lisa 1). Seepärast on planeeritud hoiuala baasil looduskaitseala moodustamine, mille protsess on Keskkonnaametil alustatud ja planeeritud lõpule viia 2017. aastal (I proroteedi tegevus). Kaitsekorra muutmise ettepanekud on toodud Renno Nellise ekspert hinnangu Varbla looduskaitseala kaitse-eeskirjale (Nellis 2012).

#### 4.3.3.2. KAITSEKORRALDUSKAVA VAHEHINDAMINE

Kaitsekorralduskavas planeeritud tööde tegemise ning selle mõju selgitamiseks kaitseväärtuste säilimiseks on vajalik tehtud tööde edukuse hindamine. Selle käigus selgitatakse tehtud tööde mahud ja vastavus planeeritule, mõju kaitseväärtuste säilimisele ning kaitseväärtuste seisukord vastavalt kaitsekorralduskavas toodud kriteeriumitele. Vahehindamise tulemuseks on hoiuala seisundi kohta hinnangu andmine ning kaitsekorralduslikult vajalike tegevuste täpsustamine ja/või uute tegevuste lisamine kaitsekorralduskavasse, et tagada kaitseväärtuste säilimine. Samuti on hindamine kaitsekorralduskava uuendamise aluseks järgmiseks perioodiks. Kaitsekorralduskava vahendamine on I prioriteedi tegevus, mida korraldab on Keskkonnaamet 2018. aastal.

#### 4.3.3.3. KAITSEKORRALDUSKAVA UUENDAMINE

Kaitsekorralduskava perioodi lõpus 2023. aastal on vajalik koostada kaitsekorralduskava järgmiseks perioodiks. Selle käigus on vajalik analüüsida käesoleva kava teostamise edukust ning mõju kaitseväärtuste säilimisele ning planeerida kaitseväärtuste säilimist tagavad tegevused järgmiseks perioodiks. Kaitsekorralduskava uuendamise korraldajaks on Keskkonnaamet (II prioriteet).

### 4.3.4. HOIUALA TUTVUSTAMINE JA KESKKONNAHARIDUS

#### 4.3.4.1. TEABEPÄEV MAAOMANIKELE

Kaitsekorralduskava koostamise käigus selgus maaomanike poolne soov saada rohkem informatsiooni nende maadel olevate loodusväärtuste kohta. Peamiselt tunti huvi erinevate koosluste ja nende väärtuste kohta. Selleks on kaitsekorralduskavaga planeeritud ühe õppepäeva läbiviimine huvitatud maaomanikele, mille käigus tutvustatakse välitingimustes erinevaid hoiualal levivaid koosluseid ja nende väärtust looduskaitsele. Samuti kooslustele mõjuvaid ohutegureid. Maaomanikele teabepäeva korraldamine on III prioriteedi tegevus, mida korraldab Keskkonnaamet 2016. aastal.

## 4.4. EELARVE

Eelarve tabelisse on koondatud eelnevate analüüsidenä esitatud tööd, mis on täitmiseks käesoleva kaitsekorralduskavaga ettenähtud perioodi jooksul.

Tabelis 4 on tegevused jaotatud vastavalt tegevuse olulisusele järgmistesse prioriteetsus klassidesse:

- esimene prioriteet – hädavajalik tegevus, milleta kaitse-eesmärkide täitmine planeeritavas ajavahemikus on võimatu, see on väärtuste säilimisele ja toimiva ohuteguri kõrvaldamisele suunatud tegevus; kaitsekorralduse tulemuslikkuse hindamiseks vajalik tegevus;
- teine prioriteet – vajalik tegevus, mis on suunatud väärtuste taastamisele, eksponeerimisele ja potentsiaalsete ohutegurite kõrvaldamisele;
- kolmas prioriteet – soovituslik tegevus ehk tegevus, mis aitab kaudselt kaasa väärtuste säilimisele ja taastamisele ning ohutegurite kõrvaldamisele.

**TABEL 4. VARBLA HOIUALA KAITSEKORRALDUSKAVA TEGEVUSTE EELARVETABEL(KA – KESKKONNAAMET, H- HUVILISED, RMK – RIIGIMETSA MAJANDAMISE KESKUS).**

Jrk	Tegevuse nimetus	Tegevuse tüüp	Korraldaja	Prioriteet	2014	2015	2016	2017	2018	2019	2020	2021	2022	2023	Maksumus kokku
					Sadades eurodes										
<b>Inventuurid, seired, uuringud</b>															
4.1.1	Loodusdirektiivi metsaelupaikade inventuur	Inventuur	KA	II			X								
<b>Hooldus, taastamine ja ohjamine</b>															
4.2.1	Niitude hooldus (ca 8 ha)	Koosluse hooldustöö	H	I	8	8	8	8	8	8	8	8	8	8	<b>80</b>
<b>Taristu, tehnika ja loomad</b>															
4.3.1	Karjatamiseks vajaliku taristu rajamine ja hooldus	Muu taristu rajamine	H	II	4	1	4	1	4	1	4	1	4	1	<b>25</b>



Jrk	Tegevuse nimetus	Tegevuse tüüp	Korraldaja	Prioriteet	2014	2015	2016	2017	2018	2019	2020	2021	2022	2023	Maksumus kokku
					Sadades eurodes										
4.3.2	Hoiuala tähistus	Kaitsealuste objektide tähistamine/hooldamine	RMK	II		12			26			26			64
<b>Kavad, eeskirjad</b>															
4.4.1	Kaitserežiimi muutmine	Kaitsekorra muutmine	KA	I			X	X							
4.4.2	Kaitsekorralduskava vahehindamine	Tegevuskava	KA	I					X					X	
4.4.3	Kaitsekorralduskava uuendamine	Tegevuskava	KA	II										X	
<b>Kaitseala tutvustamine ja keskkonnaharidus</b>															
4.5.1	Teabepäev maaomanikele	Teabepäevade korraldamine	KA	III			X								
	<b>Maksumus kokku</b>				12	21	12	9	38	9	12	35	12	9	169

## 5. KAITSEKORRALDUSE TULEMUSLIKKUSE HINDAMINE

Kaitsekorralduslike tegevuste edukuse hindamiseks saab kasutada järgmised kriteeriume, mille saavutamisel võib kaitsekorralduskava rakendamist pidada õnnestunuks:

Jrk	Väärtus	Indikaator	Kriteerium	Tulemus	Selgitus
1	Merikotkas ( <i>Haliaeetus albicilla</i> )	Pesade arv	1	1	Potentsiaalne pesitsuskoht
2	Püsirohttaimestuga kivirannad (1220)	Elupaiga pindala (ha) ja elupaiga seisund	2,1 ha seisundiga A	2,1 ha seisundiga A	
3	Rohttaimedega kinnistunud rannikulited (hallid lited) (2130*)		3,3 ha seisundiga B	3,3 ha seisundiga B	
4	Loopealsed (6280*)		1,2 ha seisundiga D	1,2 ha seisundiga C	
5	Liigirikkad madalsood (7230)		7,8 ha seisundiga B 0,3 ha seisundiga C	8 ha seisundiga B	
6	Vanad loodusmetsad (9010*)		67,7 ha seisundiga B 105,1 ha seisundiga C	150 ha seisunditega: B (min 67 ha) ja C (max 105 ha)	
7	Vanad laialehised metsad (9020*)		1,7 ha seisundiga A 31,8 ha seisundiga B	30 ha seisundiga B	
8	Soostuvad ja soolehtmetsad (9080*)		15,4 ha seisundiga B 8,2 ha seisundiga C	23 ha seisundiga B	

## KASUTATUD ALLIKAD

- Helm, A., 2011. *Eesti loopealsed ja kadastikud. Juhend koosluste hooldamiseks ja taastamiseks.*, Tartu: Tartu Ülikool, Pärandkoosluste Kaitse Ühing.
- Mesipuu, M., 2011. *Aru- ja soostunud niitude hoolduskava.*, Tartu: Pärandkoosluste Kaitse Ühing.
- Nellis, R., 2011. Merikotka (*Haliaeetus albicilla*) kaitse tegevuskava.
- Nellis, R., 2012. *Varbla looduskaitseala tsoneeringu ja kaitse-eeskirja eelnõu ekspertiis, Läänemaa.*

# **LISAD**

## LISA 1. LOODUSKAITSESEADUSEST TULENEV KAITSEKORD

### § 14. Üldised kitsendused

(1) Kaitsealal, hoiualal, püsielupaigas ja kaitstava looduse üksikobjekti kaitsevööndis ei või ilma kaitstava loodusobjekti valitseja nõusolekuta:

- 1) muuta katastriüksuse kõlvikute piire ega kõlviku sihtotstarvet;
- 2) koostada maakorralduskava ja teostada maakorraldustoiminguid;
- 3) kehtestada detailplaneeringut ja üldplaneeringut;
- 4) anda nõusolekut väikeehitise, sealhulgas lautri või paadisilla ehitamiseks;
- 5) anda projekteerimistingimusi;
- 6) anda ehitusluba;
- 7) rajada uut veekogu, mille pindala on suurem kui viis ruutmeetrit, kui selleks ei ole vaja anda vee erikasutusluba, ehitusluba või nõusolekut väikeehitise ehitamiseks;
- 8) jahiulukeid lisasöötä.

(2) Kaitstava loodusobjekti valitseja ei kooskõlasta käesoleva paragrahvi lõikes 1 nimetatud tegevust ja muud tegevust, mis vajab kaitse-eeskirja kohaselt kaitstava loodusobjekti valitseja nõusolekut, kui see võib kahjustada kaitstava loodusobjekti kaitse eesmärgi saavutamist või kaitstava loodusobjekti seisundit.

(3) Kaitstava loodusobjekti valitseja võib käesoleva paragrahvi lõikes 1 nimetatud tegevuste ja muude tegevuste, mis kaitse-eeskirja kohaselt vajavad kaitstava loodusobjekti valitseja nõusolekut, kooskõlastamisel kirjalikult seada tingimusi, mille täitmisel tegevus ei kahjusta kaitstava loodusobjekti kaitse eesmärgi saavutamist või kaitstava loodusobjekti seisundit.

(4) Kui käesoleva paragrahvi lõikes 1 nimetatud tegevusi ei esitatud kaitstava loodusobjekti valitsejale kooskõlastamiseks või tegevustes ei arvestatud käesoleva paragrahvi lõike 3 alusel seatud tingimusi, ei teki isikul, kelle huvides nimetatud tegevus on, vastavalt haldusmenetluse seadusele õiguspärast ootust sellise tegevuse õiguspärasuse osas.

(5) Keskkonnaministeeriumil või Keskkonnaametil on keskkonnamõju hindamise järelevalvajana õigus määrata kaitstava loodusobjekti kaitseks keskkonnanõudeid, kui kavandatav tegevus võib kahjustada kaitstava loodusobjekti kaitse eesmärgi saavutamist või kaitstava loodusobjekti seisundit.

## **§ 32. Hoiuala**

(1) Hoiuala moodustatakse loodusliku loomastiku, taimestiku ja seenestiku soodsa seisundi tagamiseks, kui see ei ole tagatud muul käesoleva seadusega sätestatud viisil.

(2) Hoiualal on keelatud nende elupaikade ja kasvukohtade hävitamine ja kahjustamine, mille kaitseks hoiuala moodustati ning kaitstavate liikide oluline häirimine, samuti tegevus, mis seab ohtu elupaikade, kasvukohtade ja kaitstavate liikide soodsa seisundi.

(3) Hoiualal on metsaraie keelatud, kui see võib rikkuda kaitstava elupaiga struktuuri ja funktsioone ning ohustada elupaigale tüüpiliste liikide säilimist.

(4) Metsaseaduse kohase metsateatise menetlemisel tuleb arvestada hoiuala kehtestamise eesmärki. Hoiuala valitseja võib kohustada: 1) tegema kavandatavat metsaraiet kindlaks määratud ajal; 2) kasutama kavandatava raie korral kindlaks määratud tehnoloogiat.

(4<sup>1</sup>) Hoiualal on lubatud lageraie langi suurus kuni kaks hektarit ja laius kuni 30 meetrit ning turberaie langi suurus kuni viis hektarit. (5) Hoiualal kavandatava tegevuse mõju elupaikade ja liikide seisundile hinnatakse keskkonnamõju hindamise käigus või käesoleva seaduse §-s 33 sätestatud korras.

## **§ 33. Hoiuala teatis**

(1) Hoiuala piires asuva kinnisasja valdaja peab esitama hoiuala valitsejale teatise järgmiste tegevuste kavandamise korral: 1) tee rajamine; 2) loodusliku kivimi või pinnase teisaldamine; 3) veekogude veetaseme ja kaldajoone muutmine; 4) biotsiidi ja taimekaitsevahendi kasutamine; 5) loodusliku ja poolloodusliku rohumaa ning poldri kultiveerimine ja väetamine; 6) puisniiduilmelisel alal asuvate puude raiumine; 7) maaparandussüsteemi rajamine ja rekonstrueerimine.

(2) Teatis peab sisaldama kavandatud tööde kirjeldust, mahtu ja aega ning nende tegemiskoha skeemi.

(3) Teatis tuleb esitada hoiuala valitsejale vähemalt üks kuu enne tööde alustamist: 1) kohaletoomisega, 2) tähtkirjaga posti teel või 3) digitaalallkirjaga varustatud e-kirjaga.

(4) Teatis loetakse esitatuks postitempli või ajatempli järgi postitamise päeval või päeval, kui hoiuala valitseja on selle registreerinud.

(5) Ühe kuu jooksul teatise esitamisest arvates hindab hoiuala valitseja kavandatud tegevuse vastavust käesoleva seaduse §-s 32 sätestatud nõuetele. Hoiuala valitseja: 1) kinnitab teatise ja tagastab selle esitajale, kui kavandatud tööd on lubatud, 2) teatab teatise esitajale tingimused, mida järgides võib kavandatud töid teha või 3) keelab tööd, mis ohustavad hoiuala kaitstavate liikide või elupaikade soodsa seisundi säilimist, mille tagamiseks hoiuala on moodustatud.

(6) Hoiuala teatise vormi ning teatise kinnitamise, läbivaatamise ja tagastamise korra kehtestab keskkonnaminister määrusega .

(7) Hoiualal ei kehti käesoleva paragrahvi lõikes 1 sätestatud teatise esitamise kohustus tulundusmaa sihtotstarbega kinnisasja elamu- ja õuema kōlvikutel tehtavate tööde kohta.

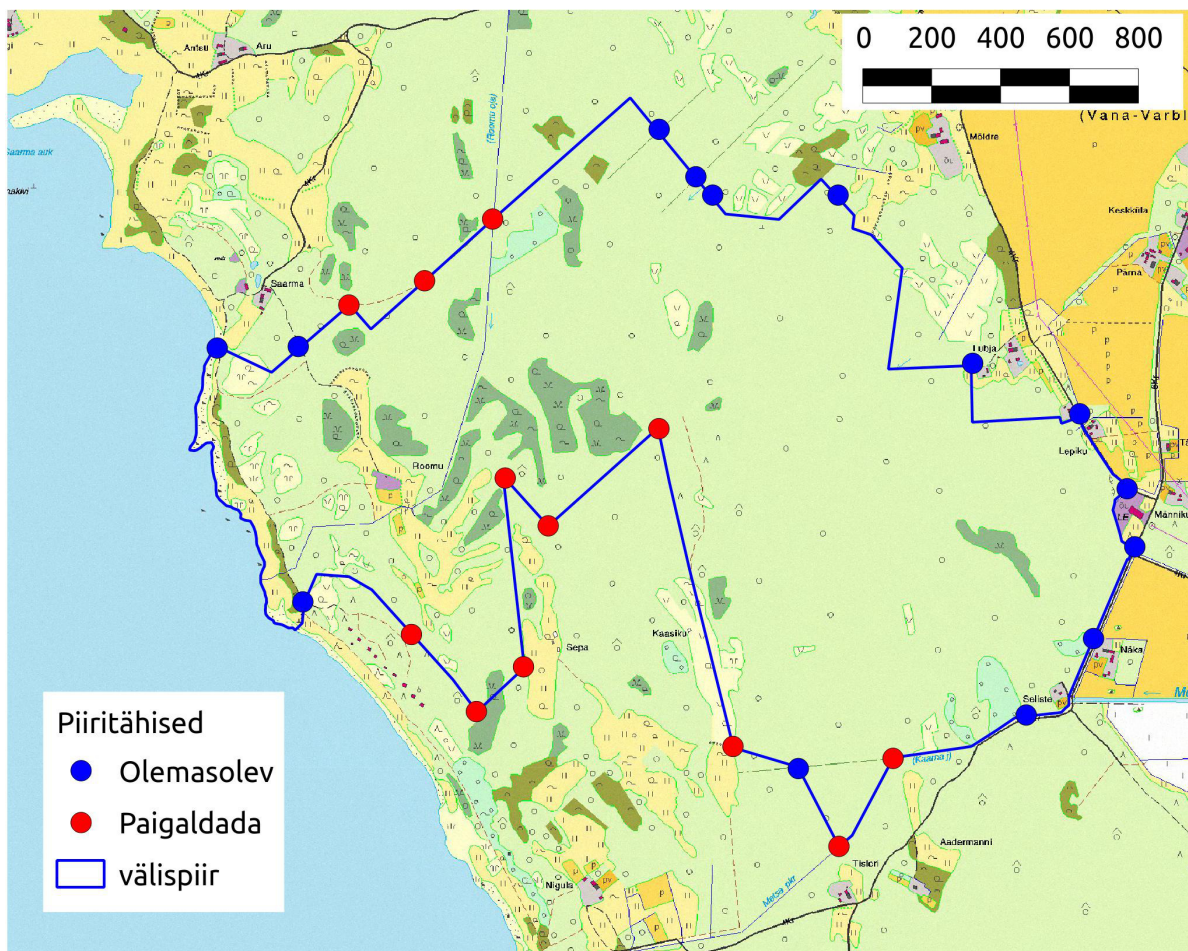
LISA 2. KAITSEVÄÄRTUSTE KOONDTABEL

Jrk	Väärtus	Kaitse-eesmärk	Ohutegur	Meede	Oodatud tulemus
<b>Elustik</b>					
2.1.2.	Merikotkas	Merikotkale sobiva elupaiga säilimine ligikaudu 230 ha suurusel alal	Pesitsuspaiga kadu	Kaitsekorra muutmine	Ühe pesapaiga paiknemine hoiualal
<b>Kooslused</b>					
2.2.2.	Püsirohttaimestikuga kivirannad (1220)	Hoiualal on antud elupaigatüüp levinud rannikuvööndis kogu hoiuala kaldavööndis seisundiga A ja pindalaga 2,1 hektarit	-	-	Hoiualal on antud elupaigatüüp levinud rannikuvööndis kogu hoiuala kaldavööndis seisundiga A ja pindalaga 2,1 hektarit
2.2.3.	Rohttaimedega kinnistunud rannikuluided (2130*)	Hoiualal on elupaigatüüp levinud rannikuvööndis seisundiga B ja vähemalt 3 hektaril	-	-	Hoiualal on elupaigatüüp levinud rannikuvööndis seisundiga B ja vähemalt 3 hektaril
2.2.4.	Kuivad niidud lubjarikkal mullal (6210)	Hoiualal on elupaigatüüp levinud vähemalt 4,8 hektaril seisundiga B	Kinnikasvamine	Niitude hooldamine	Hoiualal on elupaigatüüp levinud vähemalt 4,8 hektaril seisundiga B
			Ehitustegevus	Ehitustegevuse piiramine	
2.2.5.	Loopealsed (6280*)	Hoiualal on elupaik säilinud seisundiga C ja pindalaga 1,2 hektarit	Kinnikasvamine	Niitude hooldamine	Hoiualal on elupaik säilinud seisundiga C ja pindalaga 1,2 hektarit
			Ehitustegevus	Ehitustegevuse piiramine	




Jrk	Väärtus	Kaitse-eesmärk	Ohutegur	Meede	Oodatud tulemus
2.2.6.	Liigirikkad madalsood (7230)	Hoiualal on elupaik levinud vähemalt 8 hektaril seisundiga B	-	-	Hoiualal on elupaik levinud vähemalt 8 hektaril seisundiga B
2.2.7.	Vanad loodusmetsad (9010*)	Hoiualal on elupaigatüübi püsimiseks sobilikud tingimused vähemalt 150 hektaril ja sellest vähemalt 67 ha seisundiga B ja mitte üle 105 ha seisundiga C	Metsa majandamine	Kaitsekorra muutmine	Hoiualal on elupaigatüübi püsimiseks sobilikud tingimused vähemalt 150 hektaril ja sellest vähemalt 67 ha seisundiga B ja mitte üle 105 ha seisundiga C
			Ehitustegevus	Ehitustegevuse piiramine	
			Info puudus	Elupaigainventuur	
2.2.8.	Vanad laialehised metsad (9020*)	Hoiualal on elupaigatüübi püsimiseks sobilikud tingimused vähemalt 200 hektaril ning elupaik levib vähemalt 30 hektaril seisundiga B	Metsa majandamine	Kaitsekorra muutmine	Hoiualal on elupaigatüübi püsimiseks sobilikud tingimused vähemalt 200 hektaril ning elupaik levib vähemalt 30 hektaril seisundiga B
			Ehitustegevus	Ehitustegevuse piiramine	
			Info puudus	Elupaigainventuur	
2.2.9.	Soostuvad ja soo-lehtmetsad (9080*)	Hoiualal on elupaigatüübi püsimiseks sobilikud tingimused vähemalt 200 hektaril ning elupaik levib vähemalt 23 hektaril seisundiga B	Metsa majandamine	Kaitsekorra muutmine	Hoiualal on elupaigatüübi püsimiseks sobilikud tingimused vähemalt 200 hektaril ning elupaik levib vähemalt 23 hektaril seisundiga B
			Ehitustegevus	Ehitustegevuse piiramine	
			Info puudus	Elupaigainventuur	


### LISA 3. PIIRITÄHISTE PAIKNEMINE HOIUVALAL



LISA 4. KOOSOLEKUTE PROTOKOLLID JA OSALEJATE NIMEKIRJAD




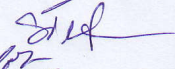
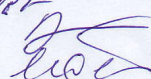
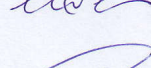

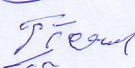
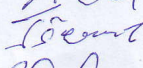
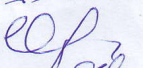

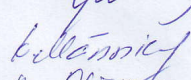
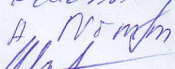

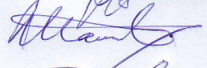
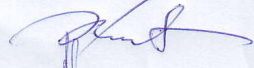

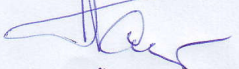
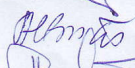

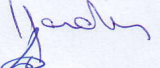

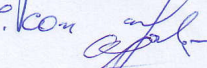

Eesti tuleviku heaks



Euroopa Liit  
Euroopa  
Regionaalarengu Fond

**Varbla hoiuala ja Varbla merikotka püsielupaiga ning Raespa hoiuala kaitsekorralduskavade avalikkuse kaasamise koosoleku protokoll**

16.07.2012

Osalesid:	e-post	allkiri
1. M. Müüripeal	smuuri@vald.nigycorped	
2. Sr. Tetšman	stetšmann@gmail.com	
3. U. Kõrre	Kõrre.k@kõrre.ee	
4. H. Mölderkiir		
5. J. Raudväli	janar.raudvali@estri.ee	
6. M. Tserone		
7. G. Tserone		
8. U. Weissmann		
9. M. Mäning	mart.manning@emai.ee	
10. K. Mäning		
11. A. Nõmm		
12. Helvo Sabina	raitmar@	
13. Rait Maruste	yahoo.com	
14. EPP HUNT	EPP@SUFHUNT.EE	
15. MARE HUNT	LOSHOPS@NETI.EE	
16. Maie Ausmul		
17. Jile, Alhmas		
18. Rein Pedersee		
19. Uue Gander		
20. A. Adler	age.adler@gmail.com	
21. Marika Sabina	(varblajuh@guail.com	
22. KATU KAPP	katu@kapp.ee	



Eesti tuleviku heaks



Euroopa Liit  
Euroopa  
Regionaalarengu Fond

**Varbla hoiuala ja Varbla merikotka püselupaiga ning Raespa  
hoiuala kaitsekorralduskavade avalikkuse kaasamise koostoleku  
protokoll**

16.07.2012

**Osalesid:**

**e-post**

**allkiri**

1.

2.

23. Mariis Kilmner  
24. Murel Merivee  
25. Marii Aksim

*Mariis Kilmner*  
mariis@varbla.ee  
murel.merivee@keskkonnamet.ee  
marii@consultare.ee

**Varbla hoiuala ja Varbla merikotka püsielupaiga (Varbla loodusala) ning Raespa hoiuala (Raespa loodusala) kaitsekorralduskavade avalikkuse kaasamise koosolek**

**PROTOKOLL**

Varbla vallamaja 16.07.2012

**Algus kell 11.05 lõpp kell 13.15**

**Juhatas: Heikki Luhamaa**

**Protokollis: Marii Aksiim**

**Võtsid osa: (Protokollile lisatud osavõtjate nimekiri registreerimislehel)**

1. Heikki Luhamaa, ülevaade Varbla hoiuala ja Varbla merikotka püsielupaiga (Varbla loodusala) ning Raespa hoiuala (Raespa loodusala) kaitsekorralduskavast.

Maaomanikud: Inimesi huvitab, mis piiranguid see sisaldab.

Murel Merivee: Kaitsekorralduskava ise ei sätesta mingeid piiranguid, need tulenevad Looduskaitseadusest.

Maaomanikud: Me tahaks, et inimesed tuleksid ja tegutseksid rannaniidul, kuid nad ei tohi sinna ehitada, ega midagi. See käib nagu natuke vastu.

Murel Merivee: Selleks, et inimesed rannaniitu hooldaksid ei ole vaja tingimata majapidamist rannaniidule.

Maaomanikud: See taandareng on siin rannaniidul toimunud viimase kolmekümne aastaga. Kõik kuivenduskraavid on kasvanud umbe. Seal soostub kõik sõna otseses mõttes. Kadaka asemele on kasvanud mänd. Esimese asjana tuleb need kraavi suudmed lahti võtta, et vesi läheks ära merre ja tuleks ka sealt tagasi. Keskkonnajuhtimine ei tohiks toimuda nii kaugel. Rahastus peaks minema tagasi KA-sse.

Murel Merivee: Kõiki kraave kindlasti taastada pole mõtet. Tuleb korralikult läbi analüüsida.

Maaomanikud: Hooldustööd peaksid olema ikka maaomaniku teha, mitte et mulle dikteeritakse ette, mida kus ja mismoodi ma tegema pean. Ma ju kooskõlastan asjad KA-ga. Vaja on mõistvat suhtumist. Asjad annab läbi rääkida. Me peame üritama KA poolt ja maaomanike poolt seda asja koos ajada.

Maaomanik: Mis tegevusi on võimalik selle kaitsekorralduskavaga teha?

Murel Merivee: Kaitsekorralduskavaga on võimalik ette näha konkreetseid tegevusi. Rannaniidu hooldus on nii öelda baastegevus. Ühekordsed tegevused on selle kava küsimus.

Ettepanek kaitse-eeskirja tegemine ning kaitserižiimi muutmine.

Karjajaid võiks tohtida ikkagi vette välja teha.

Ettepanek istuda kõigi 19 maaomanikuga maha ja läbi arutada iga konkreetse kinnistu kohta, mida seal teha ja mida mitte. Nii saaksime kokku ühe ilusa kaitsekorralduskava.

Heikki Luhamaa: Päris nii see ei käi, kuna kaitsekorralduskavu koostatakse sadu ning see ei ole reaalselt võimalik.

Maaomanik: Kas oleks võimalik, et tekib mingi organisatsioon, kes vastutab selle eest, et Raespa hoiualal karjatatakse lehma? Kuna endal ei ole võimalik kohapeal aastaringsest olla.

Murel Merivee: Me otsimegi inimesi, kes oleks huvitatud alade kasutusse võtmisest.

Maaomanikud: Ma leian, et peaks leidma toetavad tegevused maaomanikele, et saaks säilitada sealsed väärtused. KKK-sse kirja panna asjad, mida on vaja alal karjatamiseks (mõni varjualune, tara või kütin). Igale maaomanikule paadilauter.

Juhataja: Heikki Luhamaa

Protokollija: Marii Aksiim





Euroopa Liit  
Euroopa  
Regionaalarengu Fond



Eesti tuleviku heaks

Varbla vallamaja 22.10.2012

VARBLA HOIUALA JA VARBLA MERIKOTKA PÜSIELUPAIGA (VARBLA LOODUSALA)  
KAITSEKORRALDUSKAVA AVALIKKUSE KAASAMISE KOOSOLEK

Jrk	Nimi	Asutus (seos alaga)	Kontakt	Allkiri
1.	Ailo, Almo & Co			Ailo
2.	Mari Aksim	loomutaru OÜ	mari@loomutaru.ee	Mari
3.	Jana Galadi	Kerhkonnaamet	amet.ee jana.galadi@kerhkonna-	Jana
4.	Heikki Luhanen	Loostaja, FIE	heikki.luhanen@est.ee	Heikki
5.	Heino Salin	MAAOMANIK	varblape@gnast.com	Heino
6.	EPP HUNT	MAAOMANIK	ep@surhunt.ee	Epp
7.	MARE HUNT	MAAOMANIK	kosmos@NETI.EE	Mare
8.	MARIKA SABIN	MAAOMANIK	varblape@gnast.com	Mari
9.				
10.				
11.				
12.				
13.				
14.				
15.				
16.				
17.				
18.				
19.				

PAVME EDASPIDI SAATA INFO KA MEILE. PRATGU POLE KIRJAD  
KOHALE JODNOD INIHESTELE.

Varbla hoiuala ja Varbla merikotka püsielupaiga (Varbla loodusala) kaitsekorralduskava avalikkuse kaasamise kooslek

**PROTOKOLL**

Varbla vallamaja 22.10.2012

Algus kell 15.00 lõpp kell 16.30

Juhatas: Heikki Luhamaa

Protokollis: Marii Aksiim

Võtsid osa: (Protokollile lisatud osavõtjate nimekirj registreerimislehel)

1. Heikki Luhamaa, ülevaade Varbla hoiuala ja Varbla merikotka püsielupaiga (Varbla loodusala) kaitsekorralduskavast.

Maaomanik: Kas tehakse kaitse-eeskirjad või on plaan kaitsealaks teha?

Jana Galadi: Plaanitakse kaitseala teha, kuid see antakse omanikele eelnevalt teada.

Maaomanik: Kas riik hakkab siis mereäärt pilliroost puhastama?

Heikki Luhamaa: Luidet ei ole vaja hooldada. Looduslik areng teeb oma töö.

Maaomanik: Mida need hallid alad ( 0 alad) tähendavad?

Heikki Luhamaa: Need on alad, millel Euroopa mõistes puudub elupaigatüüp.

Maaomanikud: Kaitseala ei ole vaja sinna teha. Me lepime sellega, et on hoiuala.

Jana Galadi: Siis kui tuleb kaitseala planeerimine päevakorda, siis toimub samamoodi avalik koosolek, kus saab oma poolt- ja vastuväiteid esitada.

Maaomanikud: Kaasata inventuuride juurde ka maaomanikke, et inimesed saaks teadlikumaks.

Heikki Luhamaa: Kirjutame kavasse sisse õppepäevana, kuid ei saa lubada, et see läbi läheb.

Juhataja: Heikki Luhamaa

Protokollija: Marii Aksiim



LISA 5. VARBLA HOIUALA NATURA STANDARDANDMEBAASI ELUPAIGAANDMESTIKU MUUTMISE ETTEPANEK

Loodusala kood	Loodusala nimi	Natura 2000 loodusalade standardandmebaasi andmestik					Uus andmestik					Põhjendused
		I lisa elupaigatüübid		Ala hinnang			I lisa elupaigatüübid		Ala hinnang			
		Kood	Katvus (ha)	AIBICID	AIBICI		Katvus (ha)	Andmete kvaliteet	AIBICID	AIBICI		
Esinduslikkus	Looduskaitseline seisund			Üldhinnang	Esinduslikkus	Looduskaitseline seisund			Üldhinnang			
EE0040352	Varbla	1630*	1,4	B	B	B	-	hea	-	-	-	Eemaldada kaitseeesmärkidest, kuna 2012. aastal teostatud inventuuri kohaselt ei esine hoiualal antud elupaika. Varbla hoiuala rannik on järsult merest tõusev moreenrannik, kus puuduvad tingimused rannaniitude tekkeks
		5130	3,3	A	B	B	-	hea	-	-	-	Eemaldada kaitseeesmärkidest, kuna 2012. aastal teostatud inventuuri kohaselt ei esine hoiualal antud elupaika. Varasemad inventuurid on kadastikeks inventeerinud rannikuäärse lütevalli, kus laiguti kasvab ka kadakaid ja mis ei vasta kadastike definitsioonile
		2130*	-	-	-	-	3,3	hea	B	A	A	Lisada loodusala kaitseesmärgiks, kuna hoiualal leidub antud elupaigatüüpi rannikuvööndis kiviranna ja metsa vahel rannavallil ning elupaiga seisund on väga hea