



KESKKONNAAMET

# Metsäääre looduskaitseala kaitsekorralduskava 2013-2022



# SISUKORD

SISUKORD.....	2
1. SISSEJUHATUS.....	5
1.1. Metsääre looduskaitseala iseloomustus.....	5
1.2. Maaomand ja maakasutus.....	5
1.3. Huvigrupid.....	5
1.4. Kaitseala kaitsekord.....	6
1.5. Uuritus.....	6
1.5.1. Läbiviidud inventuurid ja uuringud.....	6
1.5.2. Riiklik seire.....	6
1.5.2. Inventuuride ja uuringute vajadus.....	7
2. VÄÄRTUSED JA KAITSE-EESMÄRGID.....	8
2.1. Elustik.....	8
2.1.1. Linnustik.....	8
2.1.1.1. Metsis.....	8
2.1.2. Muud elustiku väärtused.....	9
2.2. Kooslused.....	10
2.2.1. Elupaigad.....	10
2.2.1.1. Sood.....	10
2.2.1.2. Metsaelupaigad.....	12
Vanad loodusmetsad (9010*).....	12
Rohundirikkad kuusikud (9050).....	12
Soostuvad ja soo-lehtmetsad (9080*).....	13
Siirdesoo- ja rabametsad (91D0*).....	13
3. METSÄÄRE LOODUSKAITSEALA VÄÄRUSTE TUTVUSTAMINE JA KÜLASTUSKORRALDUS.....	15
4. KAVANDATAVAD KAITSEKORRALDUSLIKUD TEGEVUSED JA EELARVE .....	16
4.1. Kavandatavad kaitsekorralduslikud tegevused.....	16
4.1.1. Inventuurid, seired.....	16
Natura metsaelupaikade inventuur.....	16
Kaitseala linnustiku tulemusseire.....	16
4.1.2. Hooldus-, taastamis- ja ohjamistegevused.....	16
Kaitseala kuivendussüsteemi ümberehitamise projekt.....	16
Elupaikade taastamistööd.....	16
4.1.3. Taristu.....	16
Kaitseala piiritähiste hooldamine.....	16
4.1.4. Kavand, eeskirjad.....	17
Kaitsekorralduskava vahehindamine ja uuendamine .....	17

Kaitse-eeskirja uuendamine.....	17
4.2. Eelarve.....	18
5. KAITSEKORRALDUSE TULEMUSLIKKUSE HINDAMINE.....	19
KASUTATUD KIRJANDUS.....	20
LISAD.....	21
Lisa 1. Metsääre looduskaitseala kaitse-eeskiri.....	22
Lisa 2. Metsääre looduskaitseala skeem.....	25
Lisa 3. Metsääre looduskaitseala kaitse-eesmärkide ja väärtuste koondtabel.....	26
Lisa 4. Metsääre looduskaitseala elupaigad.....	27
Lisa 5. Soovitused Metsääre looduskaitseala elupaikade taastamistöde planeerimiseks.....	28
Lisa 6. Olemasolevad piiritähised Metsääre looduskaitsealal.....	29
Lisa 7. Metsääre looduskaitseala Natura standardandmebaasi elupaigaandmestiku muutmise ettepanek.....	30

Vastavalt looduskaitseaduse § 25 on kaitsekorralduskava hoiualade ja kaitsealade alapõhise kaitse korraldamise aluseks.

Kaitsekorralduskava kinnitab Keskkonnaameti peadirektor. Teave kaitsekorralduskava kinnitamise kohta avalikustatakse Keskkonnaameti kodulehel.

Käesoleva Metsääre looduskaitseala (edaspidi *kaitseala*) kaitsekorralduskava (edaspidi *KKK*) eesmärk on:

- ◆ anda lühike ülevaade kaitstavast alast (edaspidi *ala*)- selle kaitsekorrast, kaitse-eesmärkidest, rahvusvahelisest staatusest, maakasutusest, huvigruppidest ning alal läbiviidavast riiklikust seirest;
- ◆ analüüsida ala eesmarke ning anda hinnang iga põhiväärtuseks oleva liigi, elupaiga vm väärtuse seisundile;
- ◆ arvestades alale seatud eesmarke määrata mõõdetavad kaitse-eesmärgid ja kaitsekorralduse oodatavad tulemused kaitsekorraldusperioodi lõpuks ning 30 aasta perspektiivis;
- ◆ anda ülevaade peamistest väärtusi mõjutavatest teguritest, kirjeldada kaitseks vajalikke meetmeid koos oodatavate tulemustega;
- ◆ määrata põhiväärtuste säilimisele, taastamisele ja tutvustamisele suunatud kaitsekorralduslike tegevuste elluviimise plaan koos tööde mahu, koha, ulatuse kirjelduse ja orienteeruva maksumusega;
- ◆ luua alusdokument kaitseala kaitsekorralduslike tööde elluviimiseks ja rahastamiseks.

KKK koostamisel juhendatakse Eesti Vabariigi kehtivast seadusandlusest ja Kaitsekorralduskava koostamise juhendist.

Kaitsekorralduskava koostamisel ei viidud läbi ühtegi kaasamiskoosolekut.

KKK koostas Keskkonnaameti Pärnu-Viljandi regiooni kaitse planeerimise spetsialist Jana Galadi. Kontakt: [Jana.Galadi@keskkonnaamet.ee](mailto:Jana.Galadi@keskkonnaamet.ee), 575 02105.

# 1. SISSEJUHATUS

## 1.1. Metsääre looduskaitseala iseloomustus

Metsääre looduskaitseala (edaspidi *kaitseala*) asub Pärnu maakonnas Surju vallas Jaamaküla ja Metsääre külas. Eesti maastike loodusliku liigestatuse jaotuse järgi paikneb kaitseala Soomaa maastikurajoonis, mis koos põhjapoolse Kõrvemaaga moodustavad metsa- ja soorohke Vahe-Eesti (Arold, 2005).

Kaitseala on moodustatud Vabariigi Valitsuse 30.03.2007 määrusega nr 94 „Metsääre looduskaitseala kaitse alla võtmine ja kaitse-eeskiri“ (RT I 2007, 29, 166) (edaspidi *kaitse-eeskiri*) (lisa 1). Tulenevalt Vabariigi Valitsuse 05.08.2004 korralduse nr 615-k „Euroopa Komisjonile esitatav Natura 2000 võrgustiku alade nimekiri“ lisa 1 punkti 2 alapunktist 208 hõlmab kaitseala Metsääre loodusala (EE0040302), kus tegevuse kavandamisel tuleb hinnata selle mõju loodusala kaitse-eesmärkidele, arvestades Natura 2000 võrgustiku alade suhtes kehtivaid erisusi (EELIS).

Kaitse-eeskirja kohaselt on kaitseala kaitse-eesmärkideks rabade (7110\*), vanade loodusmetsade (9010\*), soostuvate ja soo-lehtmetsade (9080\*) ja siirdesoo- ja rabametsade (91D0\*) ning II kaitsekategooria liigi, metsise (*Tetrao urogallus*) kaitse. Lisaks eelpool mainitud kaitse-eesmärkidele on Natura 2000 standard andmebaasi (edaspidi *Natura andmebaas*) kohaselt ala kaitse-eesmärkideks nokkheinakoosluste (7150) ja rohunditerikaste kuusikute (9050) kaitse.

Kaitseala kuulub tervikuna vastavalt kaitsekorra eripärale ja majandustegevuse piiramise astmele Metsääre sihtkaitsevööndisse (lisa 2).

## 1.2. Maaomand ja maakasutus

Kaitseala suurus on 158,8 ha, mis kõik on riigimaa. Metsääre looduskaitseala jääb tervikuna RMK Pärnumaa metskonna Surju metskond 2 kinnistu (katastritunnus 75601:001:0679) koosseisu. Sihtotstarbe järgi on kaitseala maatulundusmaa ning valdavalt on tegemist metsamaaga.

## 1.3. Huvigrupid

Kaitsealaga seotud olulisemad huvigrupid ja nende huvid on esitatud alljärgnevalt:

- ◆ **Keskkonnaamet** – kaitseala valitseja. Keskkonnaameti eesmärk on tagada ala eesmärgiks olevate väärtuste soodne seisund.
- ◆ **Surju Vallavalitsus** – on huvitatud puhta ning mitmekesise looduskeskkonna hoidmisest ning atraktiivse elukeskkonna kujundamisest.
- ◆ **Riigimetsa Majandamise Keskus** – piiritähiste paigaldaja ja hooldaja, looduskaitsetööde läbiviija riigimaal.
- ◆ **Jahimehed** – jahipidamine.

## **1.4. Kaitseala kaitsekord**

Vastavalt kaitse-eeskirjale on kaitseala kaitse-eesmärgiks rabade (7110\*), vanade loodusmetsade (9010\*), soostuvate ja soo-lehtmetsade (9080\*) ja siirdesoo- ja rabametsade (91D0\*) ning II kaitsekategooria liigi, metsise (*Tetrao urogallus*) kaitse. Lisaks eelpool mainitud kaitse-eesmärkidele on Natura andmebaasi kohaselt ala kaitse-eesmärkideks nokkheinakoosluste (7150) ja rohunditerikaste kuusikute (9050) kaitse.

Inimestel on lubatud viibida, korjata marju, seeni ja muid metsa kõrvalsaadusi kogu kaitsealal, jahipidamine ning kuni 10 osalejaga rahvaürituste korraldamine. Kaitseala teedel on lubatud sõidukiga sõitmine. Sõidukiga sõitmine väljaspool teid ja maastikusõidukiga sõitmine on lubatud järelevalve- ja päästetöödel, käesoleva kaitse-eeskirjaga lubatud töödel, kaitseala valitsemisega seotud töödel ning kaitseala valitseja nõusolekul teostatavas teadustegevuses.

Kaitsealal on keelatud majandustegevus, loodusvarade kasutamine, uute ehitiste püstitamine, välja arvatud kaitseala valitseja nõusolekul tee rajamine, tehnovõrgu rajatise ja tootmisotstarbeta ehitise püstitamine kaitseala tarbeks ning nende ehitiste hooldustööd, telkimine ja lõkke tegemine, koosluste kujundamine, maaparandussüsteemide hooldustööd ja veerežiimi taastamine, välja arvatud kaitseala valitseja nõusolekul teostatavad kaitseala läbivate või kaitsealaga piirnevate ja Riiklikus teeregistris olevate teede hooldamiseks vajalikud maaparandussüsteemide hoiutööd.

Kaitseala valitseja nõusolekuta ei ole kaitsealal lubatud muuta katastriüksuse kõlvikute piire ja sihtotstarvet, koostada maakorralduskava ja teostada maakorraldustoiminguid, väljastada metsamajandamiskava, kehtestada detailplaneeringut ega üldplaneeringut, anda nõusolekut väikeehitise ehitamiseks, anda projekteerimistingimusi ja ehitusluba.

## **1.5. Uuritus**

### **1.5.1. Läbiviidud inventuurid ja uuringud**

Metsääre looduskaitseala metsaelupaikade kaardistamine ja looduskaitseala asutamise ettevalmistamine toimus projekti „Eesti metsakaitsealade võrgustik“ raames (Viilma 2001). Kaitseala loodusväärtusi on Eesti Natura 2000 võrgustiku moodustamisel inventeeritud 2002 aastal ning elupaikade täiendava inventuuri on teostanud Keskkonnaamet 2010 aastal. Lisaks on kogunenud informatsiooni liikide kohta elupaikade inventuuri käigus, kuid eraldi liikide inventuuri ei ole eelnevalt teostatud. Samuti on Eesti Ornitoloogiaühing teostanud metsise leiukoha vaatlusi 2005. ja 2011. aastal.

### **1.5.2. Riiklik seire**

Keskkonnaregistri andmetel ei asu Metsääre looduskaitsealal ühtegi riikliku seirejaama.

### **1.5.2. Inventuuride ja uuringute vajadus**

Kaitsekorraldusperioodi lõpul teostada metsaelupaikade inventuur Natura metsaelupaikade inventeerimise juhendi alusel ning teostada kaitseala haudelinnustiku tulemusseire transektloenduse meetodil ning anda hinnang nende seisundile.

## 2. VÄÄRTUSED JA KAITSE-EESMÄRGID

### 2.1. Elustik

#### 2.1.1. Linnustik

Metsääre looduskaitseala kaitse-eesmärgiks on metsise (*Tetrao urogallus*) elupaiga kaitse. Keskkonnaregistri andmetel kasutavad lisaks metsisele ala elupaigana 7 kaitsealust linnuliiki: laanerähn (*Picoides tridactylus*), valgeselg-kirjurähn (*Dendrocopos leucotos*), musträhn (*Dryocopus martius*), händkakk (*Strix uralensis*), värbkakk (*Glaucidium passerinum*), hiireviu (*Buteo buteo*) ja laanepüü (*Bonasa bonasia*) (tabel 1, lisa 3).

**Tabel 1.** Metsääre looduskaitsealal esinevad rahvusvahelise tähtsusega linnuliigid.

Liik (ladina keeles)	Liik (eesti keeles)	Pindala (ha) <sup>1</sup>	LKS <sup>1</sup>	LiD <sup>1</sup>	KE – jah/ei <sup>1</sup>
<i>Dryocopus martius</i>	musträhn	24,3	III	I	ei
<i>Dendrocopos leucotos</i>	valgeselg-kirjurähn	21,2	II	I	ei
<i>Picoides tridactylus</i>	laanerähn	24,3	II	I	ei
<i>Strix uralensis</i>	händkakk	24,3	III	I	ei
<i>Glaucidium passerinum</i>	värbkakk	24,3	III	I	ei
<i>Bonasa bonasia</i>	laanepüü	14,8	III	I	ei
<i>Buteo buteo</i>	hiireviu	7,7	III	-	ei
<i>Tetrao urogallus</i>	metsis	131,8	II	I	jah

##### 2.1.1.1. Metsis

Metsis (*Tetrao urogallus*) on Euraasia metsade suurim kanaline, kes on kõikjal paikne lind ning kelle levik kattub eeskätt hariliku männiga (*Pinus silvestris*) ning hariliku mustikaga (*Vaccinium myrtillus*) ning need kaks mainitud liiki on metsise jaoks kõige olulisemad toiduallikad vastavalt talveperioodil ja suvel. Oma peamisel levikualal on metsis seotud okaspuu metsadega, kus on külluslik kanarbikuliste (*Ericaceae*) ja mustikaliste (*Vacciniaceae*) puhmarinne ning kus puuvõra kattuvus on umbes 40%. Sellise metsa eelistamine garanteerib mitmete teiste elupaiganõudluste olemasolu: piisav valgus ja soojus soodustab sobiva puhmarinde kujunemist ja sellega seotud

<sup>1</sup> Pindala (ha) – Linnuliigi elupaiga suurus kaitsealal  
LKS – Kaitsekategooria looduskaitsealal alusel  
LiD - Euroopa Linnudirektiivi lisa number, kus liiki nimetatakse  
KE -jah/ei – Kaitse-eeskirjas kaitse-eesmärgiks olemine



putukafauna koosluse kujunemist, piisavalt ruumi lendamiseks, (Gjerde, 1991; Storch, 1993).

Metsääre kaitsealal on loendatud üks metsise elupaik ja üks elupaiga kosseisu jääv mänguala. Elupaiga kogupindaks on 131,8 ha, millest ligikaudu 110,4 ha jääb kaitseala territooriumile ja ligikaudu 21,4 ha kaitsealast väljaspoole. Mänguala pindalaks on 32,1 ha ja see jääb tervikuna kaitsealale. Nii 2005. kui ka 2011. aastal teostatud liigi leiukoha vaatluse kohaselt on alal loendatud 2 metsisekuke isendit.

### **Kaitse-eesmärk**

- ◆ **Pikaajaline kaitse-eesmärk:** Metsise elupaik on säilinud 110,4 ha ja mänguala 32,1 ha suurusel alal liigile soodsas seisundis. Metsisemängudes mängivate kukkede isendite arv on vähemalt 2.
- ◆ **Kaitsekorraldusperioodi kaitse-eesmärk:** Metsise elupaik on säilinud 110,4 ha ja mänguala 32,1 ha suurusel alal liigile soodsas seisundis. Metsisemängudes mängivate kukkede isendite arv on vähemalt 2.

### **Mõjutegurid ja meetmed:**

**+ Metsise mänguala jääb valdavalt sihtkaitsevööndisse.**

**- Mängualade degradeerumine.**

*Meetmed:*

1. Kuivendussüsteemide looduslikkuse taastamine peale kaitse-eeskirja muutmist.

**- Pesitsusaegne häirimine.**

*Meetmed:*

1. Kaitsealale ei planeerita külasterajatisi.
2. Kaitse-eeskirja liikumispiirangu lisamine.

Metsise elupaigas tegevuste planeerimisel on vajalik järgida metsise kaitse tegevuskavas antud soovitusi.

### **2.1.2. Muud elustiku väärtused**

Keskkonnaregistri kohaselt on Metsääre looduskaitsealal leitud 1 sammaltaime liik - sulgjas õhik (*Neckera pennata*) [LKS III, LoA – ei, KE – ei]<sup>2</sup> kasvukoha kogupindalaga kaitsealal 25,9 ha.

---

<sup>2</sup> LKS – Kaitsekategooria looduskaitseeaduse alusel  
LoA – jah/ei – Metsääre loodusala kaitse-eesmärgiks olemine  
KE -jah/ei – Kaitse-eeskirjas kaitse-eesmärgiks olemine

## 2.2. Kooslused

### 2.2.1. Elupaigad

Metsääre looduskaitseala kaitse-eeskirja kohaselt on ala üheks kaitse-eesmärgiks elupaigatüüpide, mida nõukogu direktiiv 92/43/EMÜ looduslike elupaikade ning loodusliku loomastiku ja taimestiku kaitse kohta (EÜT L 206, 22.07.1992, lk 7–50) nimetab I lisas. Need elupaigatüübid on: rabad (7110\*), vanad looduspõõsad (9010\*), soostuvad ja soo-lehtmetsad (9080\*) ning siirdesoo- ja rabametsad (91D0\*). Lisaks kaitse-eeskirjale on kaitseala kaitse-eesmärkideks Natura andmebaasi kohaselt rohunditerikkad kuusikud (9050) ja rabade elupaigaga (7110) fragmentidena kaasnev nokkheinakooslused (7150) elupaik.

2002 aasta Natura inventuuri ja 2010. aastal teostatud elupaikade kordusinventuuri kohaselt esinevad Metsääre looduskaitsealal tabelis 2 nimetatud elupaigad.

**Tabel 2.** Metsääre looduskaitseala Loodusdirektiivi elupaigad.

Elupaigatüüp <sup>3</sup>	Vastavalt Natura 2000 andmebaasile		Vastavalt 2010. aastal läbiviidud elupaigainventuurile	
	Pindala (ha)	Seisund <sup>3</sup>	Pindala (ha)	Seisund
Rabad (7110)	36,36	A	13,14	C
Nokkheinakooslused (7150)	0,00	B	0,00	B
Vanad looduspõõsad (9010*)	38,91	A	19,39 5,71	B C
Rohunditerikkad kuusikud (9050)	2,38	C	-	-
Soostuvad ja soo-lehtmetsad (9080*)	27,00	C	2,26	D
Siirdesoo- ja rabametsad (91D0*)	13,82	A	38,67 24,21	B C

#### 2.2.1.1. Sood

Sooelupaigad on üle inventeeritud 2010. aastal elupaikade reinventeerimise raames. Loodusdirektiivi sooelupaikadest on kaitsealal esindatud rabad (7110\*) ja nokkheinakooslused (7150).

<sup>3</sup> 1) Kaitstava elupaigatüübi koodinumber vastavalt nõukogu loodusdirektiivi 92/43/EMÜ I lisale. Tärniga (\*) on tähistatud esmatähtsad elupaigatüübid.  
2) Elupaiga seisund A – väga hea, B – hea, C- arvestatav, D – väheesinduslik.

### **Rabad (7110) ja nokkheinakooslused (7150)**

Rabad ehk kõrgsood on soode arengu viimane aste, kus taimede surnud osadest ladestuv turvas on juba nii tüse, et taimede juured ei küüni enam toitainerikka veeni ning seetõttu saavad taimed toitaineid üksnes nii palju, kui neid toovad rabasse sademed. Käsitletavasse elupaigatüüpi ei arvata rabametsi, s.t. selliseid rabasid, kus puurinde keskmine kõrgus on üle nelja meetri ja liituvus üle 0,3 – niisugused kooslused kuuluvad elupaigatüüpi, siirdesoo- ja rabametsad (91D0\*) (Paal, 2007).

Natura andmebaasi andmetel hõlmab raba elupaik (7110) 22,90% suuruse ala kaitsealal seisundiga A, mis moodustab kaitseala pindalast ligikaudu 36,36 ha. 2010 aastal teostatud inventuuri kohaselt on kaitsealal rabade elupaika (7110) 13,14 ha seisundiga C. Erinevus Natura andmebaasi ja 2010. aastal reinventeeritud elupaiga pindala vahel on tingitud elupaiga piiride täpsustamisest ning siirdesoo ja rabametsade elupaiga pindala suurenemisest. Rabade elupaiga pindala võib taastumise tagajärjel suureneda.

Nokkheinakooslused esinevad Eestis enamasti rabaälvestes, kujutades endast ühte osa rabale (elupaigatüüp, rabad (7110)) iseloomulikust taimkattekompleksist, mistõttu omaette elupaigana pole liigi kasvukohti mõtet käsitleda (Paal, 2007). Natura andmebaasis on kaitsealal nokkheinakoosluste esinemine märgitud 0,00% seisundiga B. Sellest tulenevalt ei ole vajadust püstitada nokkheinakoosluste elupaigale kaitse-eesmärke ja tuua välja mõjutegureid ja meetmeid. Nokkheinakoosluste kaitse toimub läbi raba elupaiga (7110) kaitse.

### **Kaitse-eesmärk**

- ◆ **Pikaajaline kaitse-eesmärk:** Rabade elupaiga soodsa seisundi säilimine vähemalt 13,14 ha suurusel alal seisundiga B. Rabade elupaiga hulgas esineb fragmentidena ka nokkheinakoosluste elupaika seisundiga B.
- ◆ **Kaitsekorraldusperioodi kaitse-eesmärk:** Rabade elupaiga soodsa seisundi säilimine vähemalt 13,14 ha suurusel alal seisundiga C. Rabade elupaiga hulgas esineb fragmentidena ka nokkheinakoosluste elupaika seisundiga B.

### **Mõjutegurid ja meetmed:**

**+ Rabade elupaik on tsoneeritud sihtkaitsevööndisse.**

**- Kuivendustööd.**

*Meetmed:*

1. Kaitse-eeskirja muutmine. *Parandada kaitse-eeskirja § 5 ja lisada olemasolevate maaparandussüsteemide hooldustööd ja veerežiimi taastamine kaitseala valitseja nõusolekul lubatud tegevustesse.*
2. Kaitseala kuivendussüsteemi ümberehitamise projekti koostamine.
3. Kuivendussüsteemide looduslikkuse taastamine peale kaitse-eeskirja muutmist.

### 2.2.1.2. Metsaelupaigad

Kaitsealal viidi elupaigainventuur läbi 2002. aastal ning kordusinventuur 2010. aastal (tabel 2, lisa 4). Inventuuri kohaselt esineb kaitsealal vanade loodusemetsade (9010\*), soostuvad ja soolehtmetsad (9080\*) ning siirdesoo- ja rabametsad (91D0\*) elupaik.

#### **Vanad loodusemetsad (9010\*)**

Vanade loodusemetsade elupaik (9010\*) on väga laia mahuga elupaigatüüp, mida mujal Euroopas on hakatud nimetama läänetaigaks, hõlmab eeskätt puutumatud või vähese inimõjuga vanu metsi, aga ka looduslikult uuenenud hiljutisi põlendikke katvaid nooremaid puustuid (Paal, 2007). Vanade loodusemetsade elupaika (9010\*) esineb reinventuuri andmetel Metsääre looduskaitsealal kokku 25,1 ha (Natura andmebaasi andmetel hõlmab elupaik 24,50% suuruse ala kaitsealal seisundiga A, mis teeb ligikaudu 38,91 ha) (tabel 2). Valdavalt on vanade loodusemetsade elupaiga seisund hea või arvestatav. Elupaikade pindala erinevus Natura andmebaasi ja kaitsekorralduskavas toodud elupaiga pindala vahel tuleneb siirdesoo ja rabametsade elupaiga pindala korrigeerimisest, mille arvelt vähenes vanade loodusemetsade elupaiga pindala. Kolmekümne aasta perspektiivis on võimalik suurendada vana loodusemetsa pindala Metsääre looduskaitsealal 11,77 ha võrra, st ligikaudu 37 hektarini.

#### **Kaitse-eesmärk**

- ◆ **Pikaajaline kaitse-eesmärk:** Vanade loodusemetsade elupaiga soodsa seisundi säilimine ligikaudu 37 ha suurusel alal seisundiga B.
- ◆ **Kaitsekorraldusperioodi kaitse-eesmärk:** Vanade loodusemetsade elupaiga soodsa seisundi säilimine vähemalt 25,1 ha suurusel alal seisunditega B ja C.

#### **Mõjutegurid ja meetmed:**

*Kaitsealal esinevaid metsaelupaiku mõjutavad tegurid ning rakendatavad meetmed on kõikide metsaelupaikade puhul ühesugused ning on käsitletud ühtselt siirdesoo- ja rabametsade (91D0\*) elupaiga juures.*

#### **Rohundirikkad kuusikud (9050)**

Rohundirikkade kuusikute (9050) elupaik hõlmab hea veevarustusega ning toitainerikka pehme mullahuumusega alasid maapinnalähedase liikuva põhjaveega orgudes, nõgudes, nõlvade jalameil ja sooservades. Puurindes valitseb kuusk, kuid kaasneda võivad ka laialehised liigid (saar, pärn, jalakas, vaher), mille osatähtsus on paiguti üsna suur. Liigirikka rohurinde moodustavad eelkõige kõrgekasvulised taimed (Paal, 2007).

Natura andmebaasi andmetel hõlmab rohundirikkade kuusikute elupaik (9050) 1,50% suuruse ala kaitsealal seisundiga C, mis teeb ligikaudu 2,38 ha (tabel 2), kuid 2010 aastal teostatud inventuuri kohaselt antud elupaika kaitsealal ei esine. Kuivendumõjuga soostuvad ja soolehtmetsade (9080\*) ja siirdesoo- ja rabametsade (91D0\*) elupaigad võivad küll tulevikus

kujuneda ja kvalifitseeruda rohunditerikaste kuusikute elupaigaks, kuid hetkel selliseid puistusi kaitsealal ei esine. Samuti ei olnud antud elupaik kaitseala moodustamisel kaitse-eesmärgiks, seega on rohunditerikaste kuusikute elupaik (9050) ekslikult määratud. Vajalik on Natura loodusala eesmärkide muutmine (rohunditerikaste kuusikute elupaiga (9050) kaitse-eesmärgist eemaldamine), et viia need vastavusse tegeliku olukorraga (lisa 7).

### **Soostuvad ja soo-lehtmetsad (9080\*)**

Soostuvate ja soo-lehtmetsade (9080\*) elupaik hõlmab Eestis soostuvaid lehtmetsi, (päris)madalsoometsi ja lodumetsi, mis kasvavad tasasel maal, laugetes nõgudes või nõlvade jalamil, kus põhjavesi on maapinna lähedal. Põhjavee tase on muutuv: kevadeti on see kõrge, ulatudes tihti maapinnale, suvel langeb sügavamale. Soostuvates metsades ei küüni turbahorisoni tusedus 30 sentimeetrini, madaloo- ja lodumetsades on keskmiselt või hästi lagunenud turvas sügavam. Madaloo- ja lodumetsade vaheliikuv põhjavesi on mineraalainete poolest üsna vaene, rohkem mineraalaineid sisaldab lodumetsade liikuvam põhjavesi. Soostumise algstaadiumis valitsevad puurindes paiguti harilik kuusk (*Picea abies*) ja arukask (*Betula pendula*), madaloo- ja lodumetsades sookask (*Betula pubescens*) ning lodumetsades sanglepp (*Alnus glutinosa*) koos sookasega (Paal, 2007).

Soostuvate ja soo-lehtmetsade elupaika (9080\*) esineb Metsääre looduskaitsealal kokku 2,26 ha seisundiga D (Natura andmebaasi andmetel hõlmab soostuvate ja soo-lehtmetsade elupaik (9080\*) 17,00% suuruse ala kaitsealal seisundiga C, mis teeb ligikaudu 26,99 ha (tabel 2). Elupaikade pindala erinevus Natura andmebaasi ja kaitsekorralduskavas toodud elupaiga pindala vahel tuleneb vanade loodusmetsade elupaiga pindala korrigeerimisest, mille arvelt vähenes soostuvate ja soo-lehtmetsade elupaiga pindala. Elupaiga seisund peaks ajas paranema kui jätta see looduslikule arengule.

### **Kaitse-eesmärk**

- ◆ **Pikaajaline kaitse-eesmärk:** Soostuvate ja soo-lehtmetsade elupaiga soodsa seisundi säilimine vähemalt 2,26 ha suurusel alal seisundiga B.
- ◆ **Kaitsekorraldusperioodi kaitse-eesmärk:** Soostuvate ja soo-lehtmetsade elupaiga soodsa seisundi säilimine vähemalt 2,26 ha suurusel alal seisundiga C.

### **Mõjutegurid ja meetmed:**

*Kaitsealal esinevaid metsaelupaiku mõjutavad tegurid ning rakendatavad meetmed on kõikide metsaelupaikade puhul ühesugused ning on käsitletud ühtselt siirdesoo- ja rabametsade (91D0\*) elupaiga juures.*

### **Siirdesoo- ja rabametsad (91D0\*)**

Siirdesoo- ja rabametsade (91D0\*) elupaik erineb siirdesoo ja õõtsiksoode tüübist (7140) ning rabadest (7110\*) märgatavalt tihedama ja kõrgema puurindega (puude võrad katavad vähemalt 30% taevast – liituvus 0,3 – ning puude keskmine kõrgus küündib üle nelja meetri) (Paal 2007).

Natura andmebaasi andmetel hõlmab siirdesoo- ja rabametsade elupaik (91D0\*) 8,70% suuruse ala kaitsealal seisundiga A, mis teeb ligikaudu 13,82 ha. 2010 aastal teostatud inventuuri kohaselt on kaitsealal siirdesoo- ja rabametsade elupaika (91D0\*) 62,88 ha seisundiga C. Elupaikade pindala erinevus Natura andmebaasi ja kaitsekorralduskavas toodud elupaiga pindala vahel tuleneb vanade loodumetsade ning rabade elupaikade pindala korrigeerimisest, mille arvelt suurenes siirdesoo- ja rabametsade elupaiga pindala. Kolmekümne aasta perspektiivis on võimalik tõsta siirdesoo- ja rabametsade elupaiga pindala Metsääre looduskaitsealal 23,3 ha võrra, st ligikaudu 86,2 hektarini. Vajalik on Metsääre loodusl alal siirdesoo- ja rabametsade elupaiga (91D0\*) pindala muutmine, et viia see vastavusse tegeliku olukorraga (lisa 7).

#### **Kaitse-eesmärk**

- ◆ **Pikaajaline kaitse-eesmärk:** Siirdesoo- ja rabametsade elupaiga soodsa seisundi säilimine vähemalt 86,2 ha suurusel alal seisundiga B (C).
  
- ◆ **Kaitsekorraldusperioodi kaitse-eesmärk:** Siirdesoo- ja rabametsade elupaiga soodsa seisundi säilimine vähemalt 62,88 ha suurusel alal seisundiga B (C).

#### **Mõjutegurid ja meetmed:**

+ **Metsaelupaigad on tsoneeritud sihtkaitsevööndisse.**

- **Metsakuivendus vanade loodumetsade (9010\*), soostuvate ja soo-lehtmetsade (9080\*) ning siirdesoo- ja rabametsade (91D0\*) elupaikades.**

*Meetmed:*

1. Kaitse-eeskirja muutmine. *Parandada kaitse-eeskirja § 5 ja lisada olemasolevate maaparandussüsteemide hooldustööd ja veerežiimi taastamine kaitseala valitseja nõusolekul lubatud tegevustesse.*
2. Kaitseala kuivendussüsteemi ümberehitamise projekti koostamine.
3. Kuivendussüsteemide looduslikkuse taastamine peale kaitse-eeskirja muutmist.

### **3. METSÄÄRE LOODUSKAITSEALA VÄÄRUSTE TUTVUSTAMINE JA KÜLASTUSKORRALDUS**

Kaitseala külastuskoormus on madal, kuna ala tutvustamine ei ole eesmärgiks. Külastajateks on peamiselt ümbruskonna marja- ja seenekorjajad ning jahimehed. Kaitseala piirneb läänepoolsest küljest Surju-Seljametsa teega (katastritunnus 75601:001:0182) ja edelapoolsest küljest Tallinn-Lelle-Pärnu-Mõisaküla teega (katastritunnus 75601:001:0305) ning viidatus alale puudub. Alale satuvad juhukülastajad saavad ala kohta informatsiooni näiteks kaitsealade andmeid kuvavatest andmebaasidest (EELIS, Regio jt).

Metsääre looduskaitsealale ei ole rajatud külastusinfrastruktuuri. Puuduvad ka külastajaid teavitavad infotahvlid kaitseala kohta üldiselt, mistõttu ei saa kaitseala külastajad kohapeal ala kohta informatsiooni. Kaitsealal ei asu õpperadasid ning ametlikke lõkke- ja puhkekohti. Kuna tegemist on omapärase loodusliku ilme säilitanud ökosüsteemiga ja liigi elupaigaga, siis ei ole otstarbekas sinna külastajaid suunata, seega puudub vajadus puhkekohtade vm taristu välja arendamiseks. Samuti pole vajalik püstitada infotahvlit ega paigaldada suunavat viidastust. Kaitsealal on paigaldatud 12 Metsääre looduskaitseala nimelist keskmise suurusega piiritähist (lisa 6).

#### **Visioon:**

- ◆ Säilib olulisest inimõjust puutumata loodusmaastik.

#### **Eesmärk:**

- ◆ Olemas ligipääs mööda olemasolevaid teid Metsääre looduskaitsealale.

## **4. KAVANDATAVAD KAITSEKORRALDUSLIKUD TEGEVUSED JA EELARVE**

### **4.1. Kavandatavad kaitsekorralduslikud tegevused**

#### **4.1.1. Inventuurid, seired**

##### **Natura metsaelupaikade inventuur**

Kaitsekorraldusperioodi lõpul inventeeritakse kaitseala metsaelupaigad ja hinnatakse, kas kaitsekorralduse tulemusena on nende seisund paranenud. Inventeerimisel lähtutakse Natura metsaelupaikade inventeerimise juhendist. Natura metsaelupaikade inventuur on II prioriteedi tegevus, mida korraldab Keskkonnaamet 2022. aastal.

##### **Kaitseala linnustiku tulemusseire**

Kaitsekorraldusperioodi lõpul inventeeritakse kaitseala haudelinnustik transektloenduse meetodil. Tegevuse korraldajaks on huvilised (III prioriteet).

#### **4.1.2. Hooldus-, taastamis- ja ohjamistegevused**

##### **Kaitseala kuivendussüsteemi ümberehitamise projekt**

Kaitsekorraldusperioodil (pärast kaitse-eeskirja muutmist) on vajalik teostada loodusliku veerežiimi ennistamiseks ja vajadusel kuivendussüsteemide likvideerimiseks, kuivendussüsteemi ümberehitamise projekt. Projekti käigus on vajalik kaardistada kaitseala kuivendussüsteemide osad, mis mõjutavad ala looduslikku veerežiimi. Samuti on vajalik hinnata veerežiimi taastamise vajadust, otstarbekust ja mõju kaitseala ökosüsteemidele ning kaitse-eesmärkidele. Hinnates sealjuures veerežiimi taastamise mõju kaitstava alaga piirnevale alale. Planeerida vajalikud veerežiimi taastamise tööd. Eesvoolude osas tuleb projekteerimisel võimalusel kaaluda leevendavaid meetmeid soo veerežiimi parandamiseks. Tegevuse korraldajaks on RMK (I prioriteet).

##### **Elupaikade taastamistööd**

Metsaelupaikade ja metsise elupaikade taastamisel on oluline kuivenduskraavide sulgemine. Suletavate kraavide täpne vajadus ja maht selgub projektijärgselt. Lisas 5 on toodud soovitud kaitseala elupaikade taastamistööde planeerimiseks, kus on punase joonega märgitud need kraavid (kogupikkusega 5,9 km), mille sulgemist tuleks kaaluda ja vajadusel projekteerida. Kraavide veerežiimi taastamise planeerimisel arvestada, et kaitseala ümbritsevate majandusmetsade kuivendusvõrkude toimist ei häirita ja nii ei mõjutata ka piirnevate majandusmetsade veerežiimi. Elupaikade taastamistööd on I prioriteedi tegevus, mida korraldab RMK aastatel 2020-2021.

#### **4.1.3. Taristu**

##### **Kaitseala piiritähiste hooldamine**

Kaitseala on tähistatud, vajalik on rutiinne tähiste hooldus. Paigaldatud on 12 Metsääre looduskaitseala nimelist keskmise suurusega piiritähist (lisa 6). Tegevus kuulub II prioriteeti ja



sega korraldab vastavalt vajadusele RMK.

#### **4.1.4. Kavad, eeskirjad**

##### **Kaitsekorralduskava vahehindamine ja uuendamine**

Kaitsekorralduskava periood on planeeritud 10 aastat, seejuures viiendal aastal on kavandatud kava vahehindamine. Perioodi lõppedes tuleb kaitsealale koostada uus kaitsekorralduskava. Tegevus kuulub I prioriteeti ja seda korraldab Keskkonnaamet 2017. aastal.

##### **Kaitse-eeskirja uuendamine**

Metsääre looduskaitseala kaitse-eeskirjas on vajalikud mõningad muudatused, ennekõike vajab kaitse-eeskiri täiendamist ja täpsustamist. Kaitse-eeskirja uuendamine on II prioriteedi tegevus, mida korraldab Keskkonnaamet 2016. aastal.

Alljärgnevalt on loetletud asjaolud, mis tingivad kaitse-eeskirja muudatusvajaduse:

- ◆ Lisada kaitse-eeskirja liikumiskiirangu keeld ajavahemikul 01.02.-31.08.
- ◆ Kaitse-eeskirja § 5 muutmine (lisada olemasolevate maaparandussüsteemide hooldustööd ja veerežiimi taastamine kaitseala valitseja nõusolekul lubatud tegevustesse).

## 4.2. Eelarve

Eelarve tabelisse 3 on koondatud eelnevate analüüsidenä esitatud tööd, mis on täitmiseks käesoleva kaitsekorralduskavaga ettenähtud perioodi jooksul.

Tabelis on tegevused jaotatud vastavalt tegevuse olulisusele järgmistesse prioriteetsusklassidesse:

- 1) esimene prioriteet – hädavajalik tegevus, millela kaitse-eesmärkide täitmine planeeritavas ajavahemikus on võimatu, see on väärtuste säilimisele ja toimiva ohuteguri kõrvaldamisele suunatud tegevus; kaitsekorralduse tulemuslikkuse hindamiseks vajalik tegevus;
- 2) teine prioriteet – vajalik tegevus, mis on suunatud väärtuste taastamisele, eksponeerimisele ja potentsiaalsete ohutegurite kõrvaldamisele;
- 3) kolmas prioriteet – soovituslik tegevus ehk tegevus, mis aitab kaudselt kaasa väärtuste säilimisele ja taastamisele ning ohutegurite kõrvaldamisele.

<b>Tabel 3.</b> Metsääre looduskaitsealal kavandatavate tegevuste eelarve ja ajakava (KA – Keskkonnaamet, RMK – Riigimetsa Majandamise Keskus, H – huvilised).															
Jrk	Tegevuse nimetus	Tegevuse tüüp	Korraldaja	Prioriteet	2013	2014	2015	2016	2017	2018	2019	2020	2021	2022	Kokku
					Sadades eurodes										
<b>Inventuurid, seired</b>															
4.1.1.	Natura metsaelupaikade inventuur	Inventuur	KA	II										X	X
4.1.1.	Kaitseala linnustiku inventuur	Tulumusseire	H	III										X	X
<b>Hooldus-, taastamis- ja ohjamistegevused</b>															
4.1.2.	Kuivendussüsteemi ümberehitamise projekti koostamine	Koosluse taastamistöö	RMK	I							50				50
4.1.2.	Elupaikade taastamistööd	Koosluse taastamistöö	RMK	I								1770	1770		3540
<b>Taristu</b>															
4.1.3.	Kaitseala piiritähiste hooldamine	Kaitsealuste objektide tähistamine	RMK	II	X	X	X	X	X	X	X	X	X	X	X
<b>Kavad, eeskirjad</b>															
4.1.4.	Kaitsekorralduskava vahehindamine ja uuendamine	Tegevuskava	KA	I					X					X	X
4.1.4.	Kaitse-eeskirja uuendamine	Kaitsekorra muutmine	KA	II			X								X

## 5. KAITSEKORRALDUSE TULEMUSLIKKUSE HINDAMINE

Kaitsekorralduskava tulemuslikkuse hindamise aluseks on perioodiliselt teostatud seired ja inventuurid ning kaitsekorralduslike tööde käigus kogutud andmed (vt tabel 4). Kaitsekorralduskava perioodi lõpus teostatakse elupaikade kaardistamine ja linnustiku inventuur ning hinnatakse tulemuste põhjal kaitsekorralduskava edukust. Kaitsekorralduskava on koostatud 10 aastaks (2013-2022). Käesoleva kaitsekorralduskava täitmise vaheanalüüs teostatakse 2017. aastal, kaitsekorralduskava täitmise analüüs 2022. aastal. Kaitsekorralduskava täitmise analüüs on ühtlasi ka aruanne selle täitmise efektiivsuse osas. Tulemuslikkuse hindamiseks võetakse aluseks alljärgneva tabeli näitajad.

**Tabel 4.** Metsäääre looduskaitseala ja loodusala kaitsekorralduskava täitmise edukuse hindamiskriteeriumid.

Jrk	Väärtus	Indikaator	Kriteerium (ha)	Tulemus (ha)	Selgitus
1	Metsis ( <i>Tetrao urogallus</i> )	Elupaiga pindala (ha)	110,4	110,4	
		Mänguala pindala (ha)	32,1	32,1	
2	Rabad (7110)	Elupaiga pindala (ha)	13,14 seisundiga C	13,14 seisundiga C	
3	Nokkheinakooslused (7150)		0,0 seisundiga B	0,0 seisundiga B	
4	Vanad loodusmetsad (9010*) <sup>4</sup>		7,38 seisundiga B	7,38 seisundiga B	
			17,72 seisundiga C	17,72 seisundiga C	
5	Soostuvad ja soo-lehtmetsad (9080*)		2,26 seisundiga D	2,26 seisundiga C	
6	Siirdesoo- ja rabametsad (91D0*) <sup>4</sup>		62,88 seisundiga C	62,88 seisundiga C	

<sup>4</sup> 1) 30 aasta perspektiivis suureneb: vanade loodusmetsade (9010\*) elupaiga pindala ligikaudu 37 hektarini, siirdesoo- ja rabametsade (91D0\*) elupaiga pindala ligikaudu 86 hektarini. Kaitsekorraldusperioodi jooksul elupaikade pindalad ei suurene.

## KASUTATUD KIRJANDUS

Arold, I. 2005. Eesti maastikud. Tartu Ülikooli Kirjastus. Tartu.

EELIS, Eesti Looduse Infosüsteem. 10.09.2012.

Gjerde, I. 1991. Cues in winter habitat selection by capercaillie. I. Habitat characteristics. *Ornis Scand.* 22: 197–204.

Keskkonnaministeeriumi Natura 2000 andmebaas. 10.09.2012.

Metsäääre looduskaitseala kaitse-eeskiri, RT I, 2007, 29, 166,  
<https://www.riigiteataja.ee/akt/13294451&LeiaKehtiv>. 27.08.2012.

Paal, J. 2007. Loodusdirektiivi elupaigatüüpide käsiraamat. Auratrükk Tallinn.

Storch, I. 1993. Habitat selection by capercaillie in summer and autumn-is bilberry important? *Oecologia* 95: 257–265.

Viilma, K. jt. (koostajad). 2001. Eesti metsakaitsealade võrgustik. Projekti lõpparuanne. Tartu.

## **LISAD**

**Lisa 1.** Metsääre looduskaitseala kaitse-eeskiri.

**Metsääre looduskaitseala kaitse alla võtmine ja kaitse-eeskiri**

Vastu võetud 30.03.2007 nr 94

RT I 2007, 29, 166

jõustumine 13.04.2007

Määrus kehtestatakse looduskaitseala § 10 lõike 1 alusel.

**1. peatükk**  
**ÜLDSÄTTED**

**§ 1. Metsääre looduskaitseala kaitse-eesmärk**

(1) Metsääre looduskaitseala<sup>2</sup> (edaspidi kaitseala) võetakse kaitse alla, et kaitsta:

1) elupaigatüüpe, mida nõukogu direktiiv 92/43/EMÜ looduslike elupaikade ning loodusliku loomastiku ja taimestiku kaitse kohta nimetab I lisas. Need elupaigatüübid on: rabad (7110\*)<sup>3</sup>, vanad looduspõõsad (9010\*), soostuvad ja soo-lehtmetsad (9080\*) ning siirdesoo- ja rabametsad (91D0\*);

2) liiki, keda nõukogu direktiiv 79/409/EMÜ loodusliku linnustiku kaitse kohta nimetab I lisas, kes on ühtlasi ka II kategooria kaitsealune liik.

(2) Kaitseala kuulub tervikuna vastavalt kaitsekorra eripäradele ja majandustegevuse piiramise astmele Metsääre sihtkaitsevööndisse.

(3) Kaitsealal tuleb arvestada looduskaitseala sätetatud piiranguid käesolevas määruses sätetatud erisustega.

**§ 2. Kaitseala asukoht**

(1) Kaitseala asub Pärnu maakonnas Surju vallas Jaamaküla ja Metsääre külas.

(2) Kaitseala välispiir on esitatud kaardil määruse lisas<sup>4</sup>.

**§ 3. Kaitseala valitseja**

Kaitseala valitseja on Keskkonnaamet.

[RT I 2009, 7, 48 - jõust. 01.02.2009]

## **2. peatükk**

### **KAITSEALA KAITSEKORD**

#### **§ 4. Lubatud tegevus**

(1) Inimestel on lubatud viibida, korjata marju, seeni ja muid metsa kõrvalsaadusi kogu kaitsealal.

(2) Kaitsealal on lubatud jahipidamine.

(3) Kaitsealal on lubatud kuni 10 osalejaga rahvaürituste korraldamine.

(4) Kaitseala teedel on lubatud sõidukiga sõitmine. Sõidukiga sõitmine väljaspool teid ja maastikusõidukiga sõitmine on lubatud järelevalve- ja päästetöödel, käesoleva kaitse-eeskirjaga lubatud töödel, kaitseala valitsemisega seotud töödel ning kaitseala valitseja nõusolekul teostatavas teadustegevuses.

#### **§ 5. Keelatud tegevus**

(1) Kaitsealal on keelatud:

- 1) majandustegevus;
- 2) loodusvarade kasutamine;
- 3) uute ehitiste püstitamine, välja arvatud kaitseala valitseja nõusolekul tee rajamine, tehnovõrgu rajatise ja tootmisotstarbeta ehitise püstitamine kaitseala tarbeks ning nende ehitiste hooldustööd;
- 4) telkimine ja lõkke tegemine;
- 5) koosluste kujundamine;
- 6) maaparandussüsteemide hooldustööd ja veerežiimi taastamine, välja arvatud kaitseala valitseja nõusolekul teostatavad kaitseala läbivate või kaitsealaga piirnevate ja «Riiklikus teeregistris» olevate teede hooldamiseks vajalikud maaparandussüsteemide hoiutööd.

(2) Kaitseala valitseja nõusolekuta on kaitsealal keelatud:

- 1) muuta katastriüksuse kõlvikute piire ja sihtotstarvet;
- 2) koostada maakorralduskava ja teostada maakorraldustoiminguid;
- 3) väljastada metsamajandamiskava;
- 4) kehtestada detailplaneeringut ja üldplaneeringut;
- 5) anda nõusolekut väikeehitise ehitamiseks;
- 6) anda projekteerimistingimusi;
- 7) anda ehitusluba.

#### **§ 6. Tegevuse kooskõlastamine**

(1) Kaitseala valitseja ei kooskõlasta tegevust, mis kaitse-eeskirja kohaselt vajab kaitseala valitseja nõusolekut, kui see võib kahjustada kaitseala kaitse-eesmärgi saavutamist või seisundit.

(2) Kui tegevust ei ole kaitseala valitsejaga kooskõlastatud või tegevuses ei ole arvestatud kaitseala valitseja kirjalikult seatud tingimusi, mille täitmisel tegevus ei kahjusta kaitseala kaitse-eesmärgi saavutamist või seisundit, ei teki isikul, kelle huvides nimetatud tegevus on, vastavalt haldusmenetluse seadusele õiguspärasest ootust sellise tegevuse õiguspärasuse osas.

(3) Keskkonnaministeeriumil või Keskkonnaametil on keskkonnamõju hindamise järelevalvajana õigus määrata kaitseala kaitseks keskkonnanõudeid, kui kavandatav tegevus võib kahjustada kaitseala kaitse-eesmärgi saavutamist või seisundit.

<sup>1</sup> Nõukogu direktiiv 92/43/EMÜ looduslike elupaikade ning loodusliku loomastiku ja taimestiku kaitse kohta (EÜT L 206, 22.07.1992, lk 7–50; C 241, 29.08.1994, lk 175; L 305, 8.11.1997, lk 42–65; L 236, 23.09.2003, lk 667–702; L 284, 31.10.2003, lk 1–53) ja nõukogu direktiiv 79/409/EMÜ loodusliku linnustiku kaitse kohta (EÜT L 103, 25.04.1979, lk 1–18; L 291, 19.11.1979, lk 111; L 319, 7.11.1981, lk 3–15; L 233, 30.08.1985, lk 33–41; L 302, 15.11.1985, lk 218; L 100, 16.04.1986, lk 22–25; L 115, 8.05.1991, lk 41–55; L 164, 30.06.1994, lk 9–14; C 241, 29.08.1994, lk 175; L 223, 13.08.1997, lk 9–17; L 236, 23.09.2003, lk 667–702).

<sup>2</sup> Tulenevalt Vabariigi Valitsuse 5. augusti 2004. a korralduse nr 615-k «Euroopa Komisjonile esitatav Natura 2000 võrgustiku alade nimekiri» lisa 1 punkti 2 alapunktist 208 hõlmab kaitseala osaliselt Metsääre loodusala, kus tegevuse kavandamisel tuleb hinnata selle mõju loodusala kaitse-eesmärkidele, arvestades Natura 2000 võrgustiku alade suhtes kehtivaid erisusi.

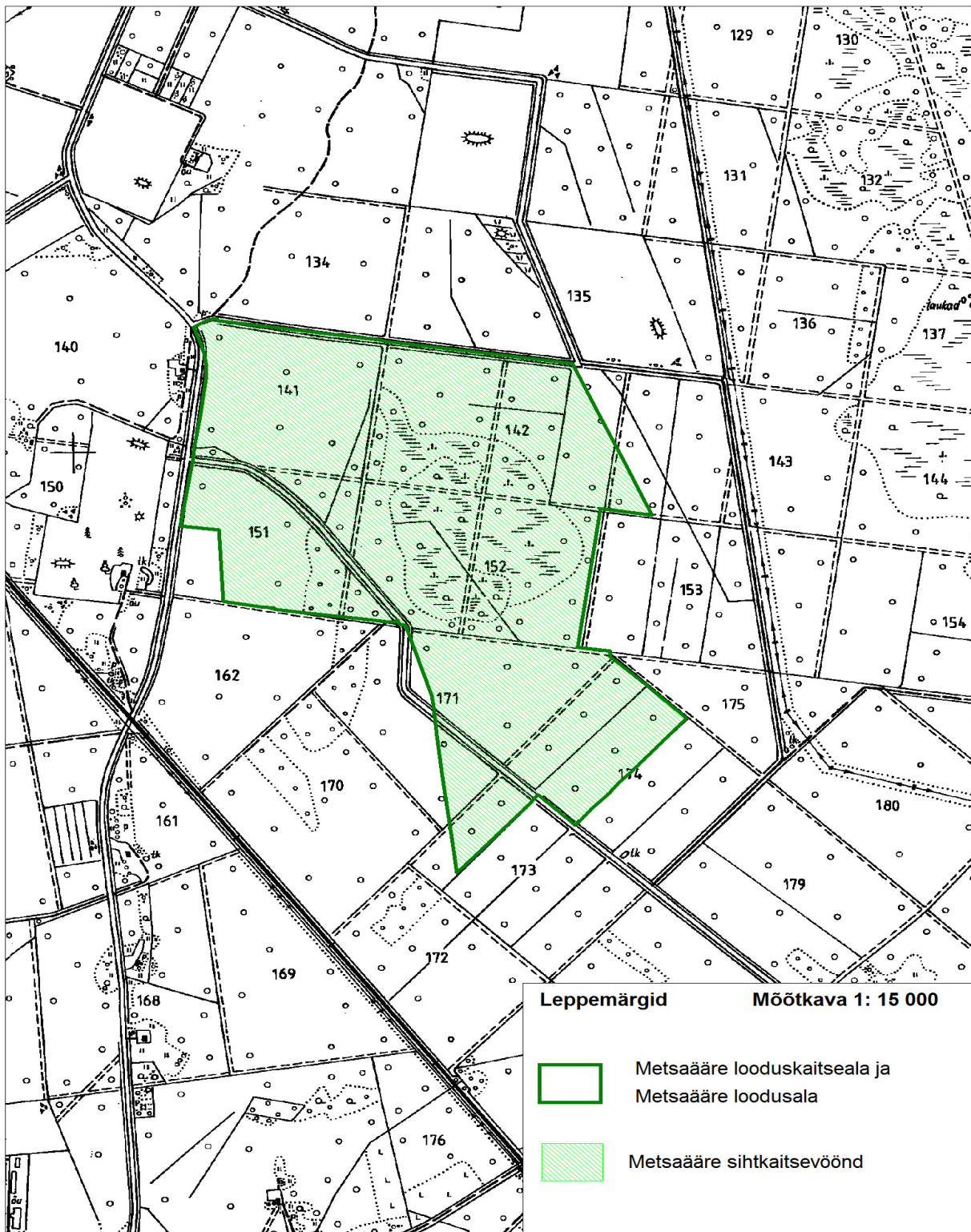
<sup>3</sup> Sulgudes on siin ja edaspidi kaitstava elupaigatüübi koodinumber vastavalt nõukogu direktiivi 92/43/EMÜ I lisale. Tärniga (\*) on tähistatud esmatähtsad elupaigatüübid.

<sup>4</sup> Kaitseala välispiir on märgitud määruse lisas esitatud kaardil Eesti põhikaardi (möötkava 1:10 000) alusel, kasutades Eesti Metsakorralduskeskuse koostatud Surju metskonna 1998. aasta puistuplaani (möötkava 1:10 000) ja maakatastri andmeid seisuga november 2005. a.

Ala kaardiga saab tutvuda Keskkonnaametis, Keskkonnaministeeriumis, keskkonnaregistris ning maainfosüsteemis ([www.maaamet.ee](http://www.maaamet.ee)).



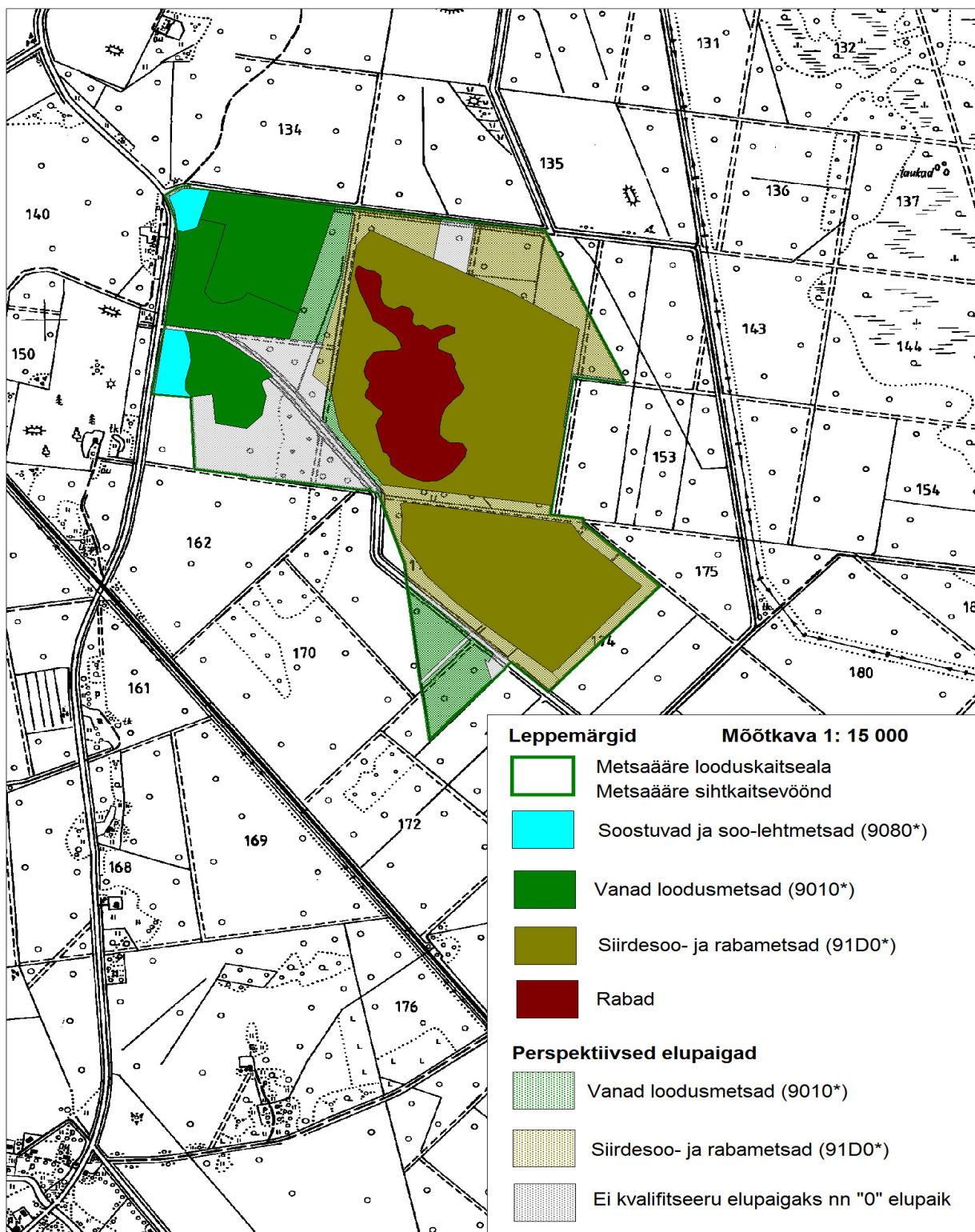
Lisa 2. Metsääre looduskaitseala skeem.



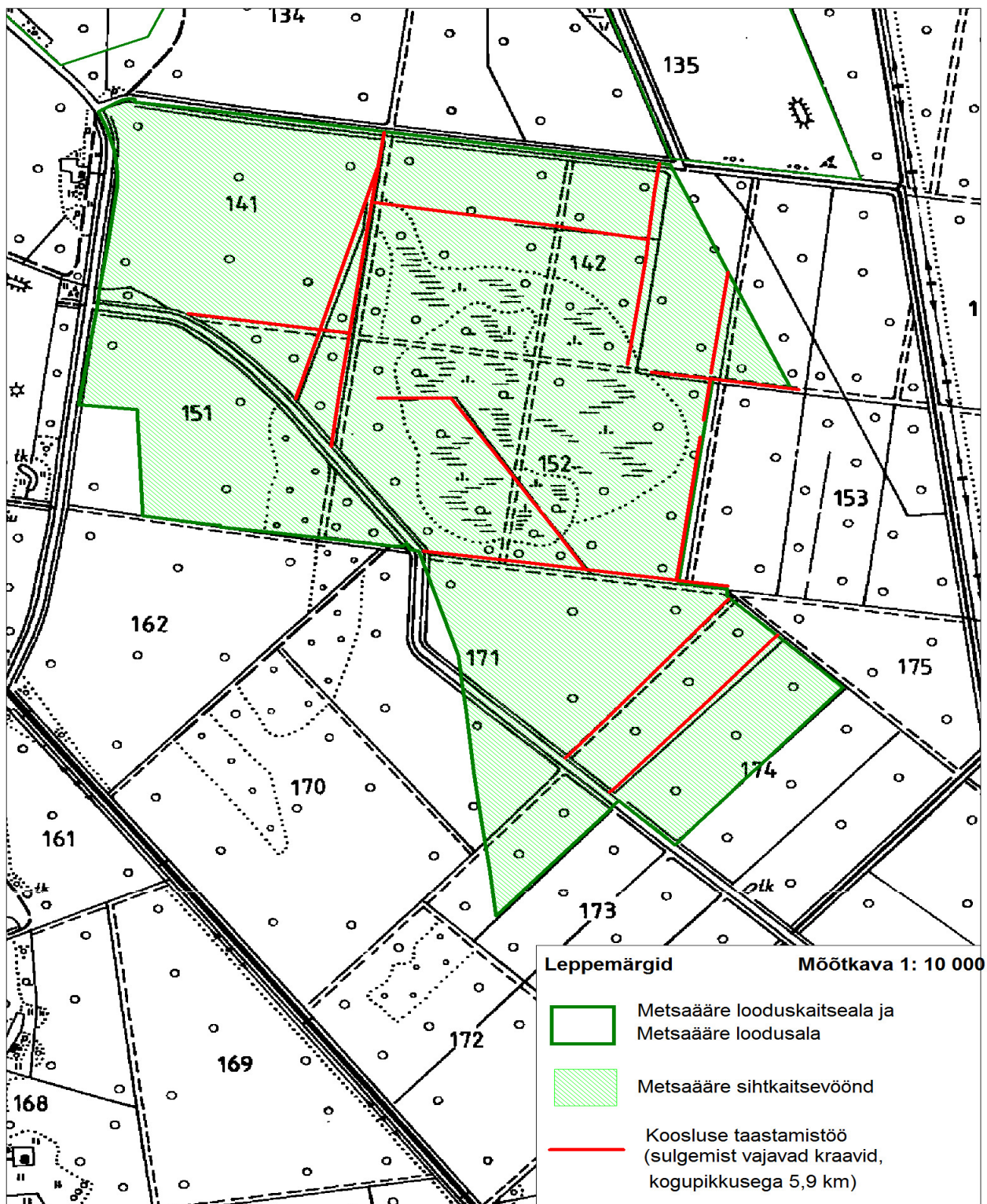
**Lisa 3.** Metsääre looduskaitseala kaitse-eesmärkide ja väärtuste koondtabel.

Väärtus	Kaitse-eesmärk	Ohutegurid	Meetmed	Ootatavad tulemused
<b>2.1. Elustik</b>				
<b>Metsis</b>	Metsise elupaik on säilinud 110,4 ha ja mänguala 32,1 ha suurusel alal liigile soodsas seisundis. Metsisemängudes mängivate kukkede isendite arv on vähemalt 2	Metsakuivendus	Kuivendussüsteemide looduslikkuse taastamine peale kaitse-eeskirja muutmist	Metsise elupaik on säilinud 110,4 ha ja mänguala 32,1 ha suurusel alal liigile soodsas seisundis. Metsisemängudes mängivate kukkede isendite arv on vähemalt 2
		Pesitsusaegne häirimine	Kaitsealale ei pleneerita külustusrajatisi	
			Kaitse-eeskirja liikumispiirangu lisamine	
<b>2.2. Kooslused</b>				
<b>Rabad (7110) ja nokkheinakooslused (7150)</b>	Rabade elupaiga soodsa seisundi säilimine vähemalt 13,14 ha suurusel alal seisundiga B. Rabade elupaiga hulgas esineb fragmentidena ka nokkheinakoosluste elupaika seisundiga B	Kuivendustööd	Kaitse-eeskirja muutmine	Rabade elupaiga soodsa seisundi säilimine vähemalt 13,14 ha suurusel alal seisundiga C. Rabade elupaiga hulgas esineb fragmentidena ka nokkheinakoosluste elupaika seisundiga B
			Kaitseala kuivendussüsteemi ümberehitamise projekti koostamine	
			Kuivendussüsteemide looduslikkuse taastamine peale kaitse-eeskirja muutmist	
<b>Vanad looduspõõsad (9010*)</b>	Vanade looduspõõsade elupaiga soodsa seisundi säilimine ligikaudu 37 ha suurusel alal seisundiga B	Metsakuivendus	Kaitse-eeskirja muutmine	Vanade looduspõõsade elupaiga soodsa seisundi säilimine vähemalt 25,1 ha suurusel alal seisunditega B ja C
<b>Soostuvad ja soo-lehtmetsad (9080*)</b>	Soostuvate ja soo-lehtmetsade elupaiga soodsa seisundi säilimine vähemalt 2,26 ha suurusel alal seisundiga B		Kaitseala kuivendussüsteemi ümberehitamise projekti koostamine	Soostuvate ja soo-lehtmetsade elupaiga soodsa seisundi säilimine vähemalt 2,26 ha suurusel alal seisundiga C
			Kuivendussüsteemide looduslikkuse taastamine peale kaitse-eeskirja muutmist	

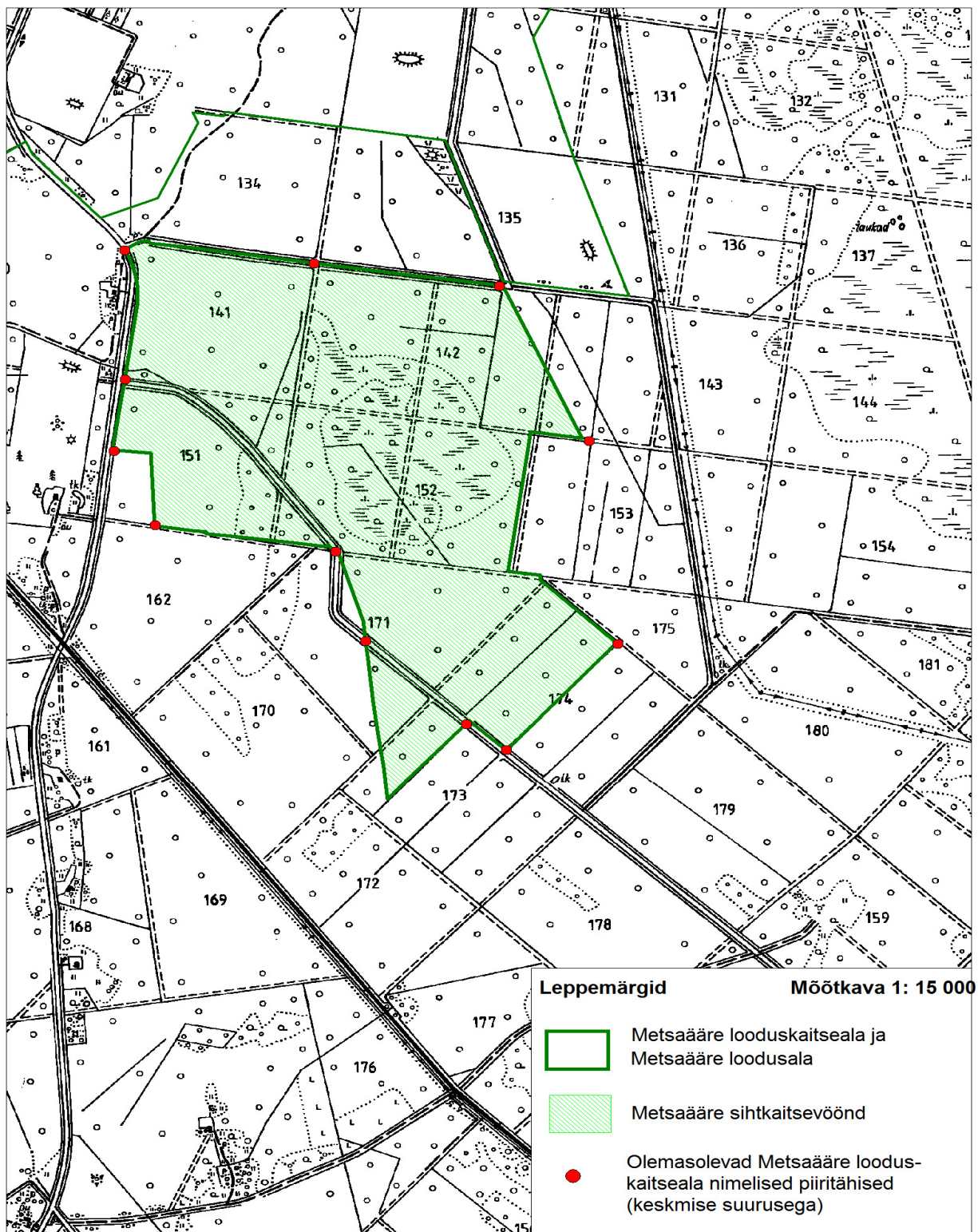
Lisa 4. Metsääre looduskaitseala elupaigad.



Lisa 5. Soovitused Metsääre looduskaitseala elupaikade taastamistööde planeerimiseks.



Lisa 6. Olemasolevad piiritähised Metsääre looduskaitsealal.



**Lisa 7.** Metsäääre looduskaitseala Natura standardandmebaasi elupaigaandmestiku muutmise ettepanek.

Loodusala kood	Loodusala nimi	Natura 2000 loodusalade standardandmebaasi andmestik					Uus andmestik					Põhjendused
		I lisa elupaigatüübid		Ala hinnang			I lisa elupaigatüübid		Ala hinnang			
		Kood	Katvus (ha)	A B C D	A B C		Katvus (ha)	Andmete kvaliteet	A B C D	A B C		
Esinduslik-kus	Looduskaitseline seisund			Üldhinnang	Esinduslik-kus	Looduskaitseline seisund			Üldhinnang			
EE0040302	Metsäääre	7110	36,37	A	B	B	13,14	hea	C	C	C	Elupaiga vähenemine on tingitud elupaiga piiride täpsustamisest ning (91D0*) elupaiga pindala suurenemisest
		9050	2,38	C	B	B	-	hea	-	-	-	Kuivendusemõjuga (9080*) ja (91D0*) elupaigad võivad küll tulevikus kujuneda ja kvalifitseeruda 9050 elupaigaks, kuid hetkel selliseid puistusi kaitsealal ei esine. Samuti ei olnud antud elupaik kaitseala moodustamisel kaitse-eesmärgiks, seega on elupaik (9050) ekslikult määratud
		9080*	27,0	C	B	B	2,26	hea	C	C	C	Elupaiga vähenemine tuleneb (9010*) elupaiga pindala korrigeerimisest
		91D0*	13,82	A	A	A	86,2	hea	B	B	B	Elupaiga pindala suurenemine tuleneb elupaiga reinventuurist (30 aasta perspektiivis on võimalik elupaiga pindalat tõsta 62,88 ha-lt 86,2 ha-ni)