

KINNITATUD
Keskkonnaameti
peadirektori 12.02.2018
käskkirjaga nr 1-2/18/2

Paope loo hoiuala kaitsekorralduskava 2018–2027



SISUKORD

Eessõna	3
1. Taust	4
1.1. Ala iseloomustus	4
1.2. Maakasutus	7
1.3. Huvirühmad	10
1.4. Kaitsekord	10
1.5. Uuritus	11
1.5.1 Läbiviidud inventuurid ja uuringud	11
1.5.2 Riiklik seire	12
1.5.3 Inventuuride ja uuringute vajadus	12
2. VÄÄRTUSED JA EESMÄRGID	14
2.1. Elustik	14
2.1.1. Harilik muguljuur (<i>Herminium monorchis</i>)	14
2.1.2. Teised kaitstavad taime- ja loomaliigid	15
2.2. kooslused	15
2.2.1. Kuivad nõmmed (4030)	18
2.2.2. Kadastikud (5130)	18
2.2.3. Kuivad niidud lubjarikkal mullal (6210)	19
2.2.4. Liigirikkad niidud lubjavaesel mullal (6270*)	20
2.2.5. Lood ehk alvarid (6280*)	21
2.2.6. Niiskuslembesed kõrgrohustud (6430)	22
2.2.7. Liigirikkad madalood (7230)	22
2.2.8. Vanad loodusemetsad (9010*)	23
2.2.9. Rohunditerikkad kuusikud (9050)	24
2.2.10. Puiskarjamaad (9070)	25
3. ALA KÜLASTUSKORRALDUS	27
4. KAVANDATUD KAITSEKORRALDUSLIKUD TEGEVUSED JA EELARVE	28
4.1. Inventuurid, seired, uuringud	28
4.1.1. Elustikurühmade inventuur	28
4.1.2. Nn nullelupaikade kordusinventuur	29
4.1.3. Ohustatud taimekoosluste (Natura 2000 koosluste) riiklik seire	29
4.1.4. Ohustatud taimeliikide riiklik seire	29
4.2. Hooldus, taastamine ja ohjamine	30
4.2.1. Poollooduslike koosluste taastamine	31
4.2.1.1. Hõreda madala võsa raie	32
4.2.1.2. Hõreda kõrge võsa raie	33
4.2.1.3. Puurinde liituvuse vähendamine	33
4.2.1.4. Nn nullalade taastamine poollooduslikeks kooslusteks	33
4.2.2. Poollooduslike koosluste hooldamine	34
4.2.2.1. Kuiva nõmme hooldamine	35
4.2.2.2. Kadastike hooldamine	35

4.2.2.3. Kuivade niitude lubjarikkal mullal hooldamine	35
4.2.2.4. Liigirikaste niitude lubjavaesel mullal hooldamine.....	36
4.2.2.5. Loodude hooldamine	37
4.2.2.6. Liigirikka madal soo hooldamine	37
4.3. Taristu	38
4.3.1. Karjatara ja läbipääsu rajamine	38
4.3.2. Hoiuala välispiiri tähistamine	38
4.4. Kavad, eeskirjad.....	40
4.4.1. Kaitsekorralduskava vahehindamine	40
4.4.2. Uue kaitsekorralduskava koostamine	40
4.4.3. Hoiuala moodustamise määruse muutmine	40
5. KAITSEKORRALDUSE TULEMUSLIKKUSE HINDAMINE	45
KASUTATUD KIRJANDUS	46
LISAD	47
Lisa 1a. Väljavõte Euroopa Komisjonile esitatud Natura 2000 võrgustiku alade nimekirjast	47
Lisa 1b. Väljavõte määrusest, millega moodustati Hiiu maakonna hoiualad.....	48
Lisa 1c. Väljavõte looduskaitseadusest.....	49
Lisa 2. KKK koostamise käigus tehtud kaitsekorra ja piiride muutmise ettepanekute koond	52
Lisa 3. Väärtuste koondtabel	53
Lisa 4. Avalikustamise materjalid (koosoleku kutse ja protokoll)	56
Lisa 5. Fotod hoiualast	60

EESSÕNA

Vastavalt looduskaitseaduse paragrahvile 25 on kaitsekorralduskava kaitstavate loodusobjektide alapõhise kaitse korraldamise aluseks. Kaitsekorralduskava annab soovitusel kaitstava loodusobjekti valitsejale kaitse eesmärkide saavutamise parimatest viisidest, kuid ei loo õigusi ega kohustusi kolmandatele isikutele.

Kaitsekorralduskava kinnitab Keskkonnaameti peadirektor. Teave kaitsekorralduskava kinnitamise kohta avalikustatakse Keskkonnaameti kodulehel.

Paope loo hoiuala (Paope loo loodusala) kaitsekorralduskava (edaspidi ka *KKK*) eesmärk on:

- anda lühike ülevaade kaitstavast alast (edaspidi *ala*), selle kaitsekorraldusest, kaitse-eesmärkidest, rahvusvahelisest staatusest, maakasutusest, huvigruppidest ja alal läbiviidavast riiklikust seirest
- analüüsida ala eesmärke ja anda hinnang iga põhiväärtuseks oleva liigi, elupaiga vms väärtuse seisundile
- arvestades alale seatud eesmärke, määrata mõõdetavad oodatavad tulemused kaitsekorraldusperioodi lõpuks ja 30 aasta perspektiivis
- anda ülevaade peamistest väärtusi mõjutavatest teguritest ja kirjeldada kaitseks vajalikke meetmeid koos oodatavate tulemustega
- määrata põhiväärtuste säilimisele, taastamisele ja tutvustamisele suunatud kaitsekorralduslike tegevuste elluviimise plaan koos tööde mahu, koha ning ulatuse kirjelduse ja orienteeruva maksumusega
- luua alusdokument hoiuala kaitsekorralduslike tööde elluviimiseks ja rahastamiseks

Kaitsekorralduskava koostamisel viidi läbi üks kaasamiskoosolek, 11. detsembril 2012. a Kärdlas. Koosoleku kutse ja protokoll on toodud lisa 4.

Kava koostamist koordineeris Keskkonnaameti kaitse planeerimise büroo spetsialist Andres Miller (tel 5648 0567; e-post andres.miller@keskkonnaamet.ee).

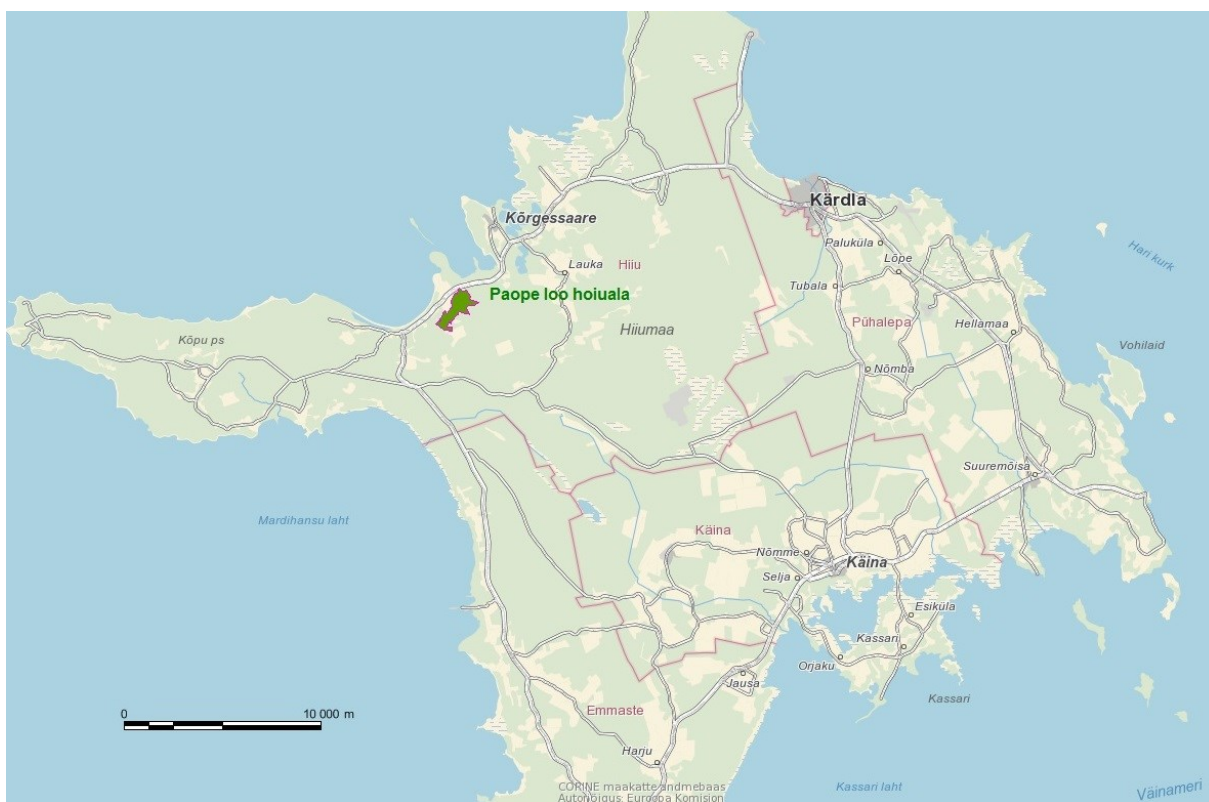
Kava koostasid Toomas Kukk (tel 518 9420, e-post tomkukk@gmail.com) ja Sander Laherand Pärändkoosluste kaitse ühingust (PKÜ).

KAITSEKORRALDUSKAVA ON VALMINUD „RIIKLIKU STRUKTUURIVAHENDITE KASUTAMISE STRATEEGIA 2007–2013” JA SELLEST TULENEVA „ELUKESKKONNA ARENDAMISE RAKENDUSKAVA” PRIORITEETSE SUUNA „SÄÄSTVA KESKKONNAKASUTUSE INFRASTRUKTUURIDE JA TUGISÜSTEEMIDE ARENDAMINE” MEETME „KAITSEKORRALDUSKAVADE JA LIIKIDE TEGEVUSKAVADE KOOSTAMINE LOODUSE MITMEKESISUSE SÄILITAMISEKS” PROGRAMMI ALUSEL EUROOPA REGIONAALARENGU FONDI VAHENDITEST.

1. TAUST

1.1. Ala iseloomustus

Paope loo hoiuala paikneb Hiiu maakonnas Hiiumaa (endises Kõrgessaare) vallas Paope küla maadel (vt joonist 1), moodustades osa Hiiumaale iseloomulikust maastikust. Hoiuala pindala on 158,7 ha. Tinglikult jagab hoiuala põhja- ja lõunapoolseks osaks seda läbiv Paope–Hüti tee. Paope loo hoiuala keskkonnaregistri kood on KLO2000042 ja ID 2 049 937 686.



Joonis 1. Paope loo asukoht (aluskaart: Maa-amet 2017).

Hoiuala on moodustatud Vabariigi Valitsuse 8. septembri 2005. a määrusega nr 233, mis jõustus 01.10.2005 (Hoiualade kaitse... 2005). Tulenevalt Vabariigi Valitsuse 5. augusti 2004. a korralduse nr 615 „Euroopa Komisjonile esitatav Natura 2000 võrgustiku alade nimekiri” (Euroopa Komisjonile... 2004) lisa 1 punkti 2 alapunktist 296 kuulub ala võrgustikku Paope loo loodusala, mida siseriiklikult kaitstakse 2005. a moodustatud hoiualana.

Paope loo loodusala kaitse-eesmärgid (vt lisa 1a) on EÜ nõukogu direktiivi 92/43/EMÜ looduslike elupaikade ning loodusliku loomastiku ja taimestiku kaitse kohta (edaspidi *loodusdirektiiv*) I lisas nimetatud kaitstavad elupaigatüübid, milleks on kadastikud (5130), kuivad niidud lubjarikkal mullal (6210, * – olulised orhideede kasvualad), liigirikkad niidud lubjavaesel mullal (*6270), lood (alvarid, *6280), niiskuslembesed kõrgrohustud (6430), aas-rebasesaba ja ürt-punanupuga niidud (6510) ning puiskarjamaad (9070). Hoiuala eesmärgiks

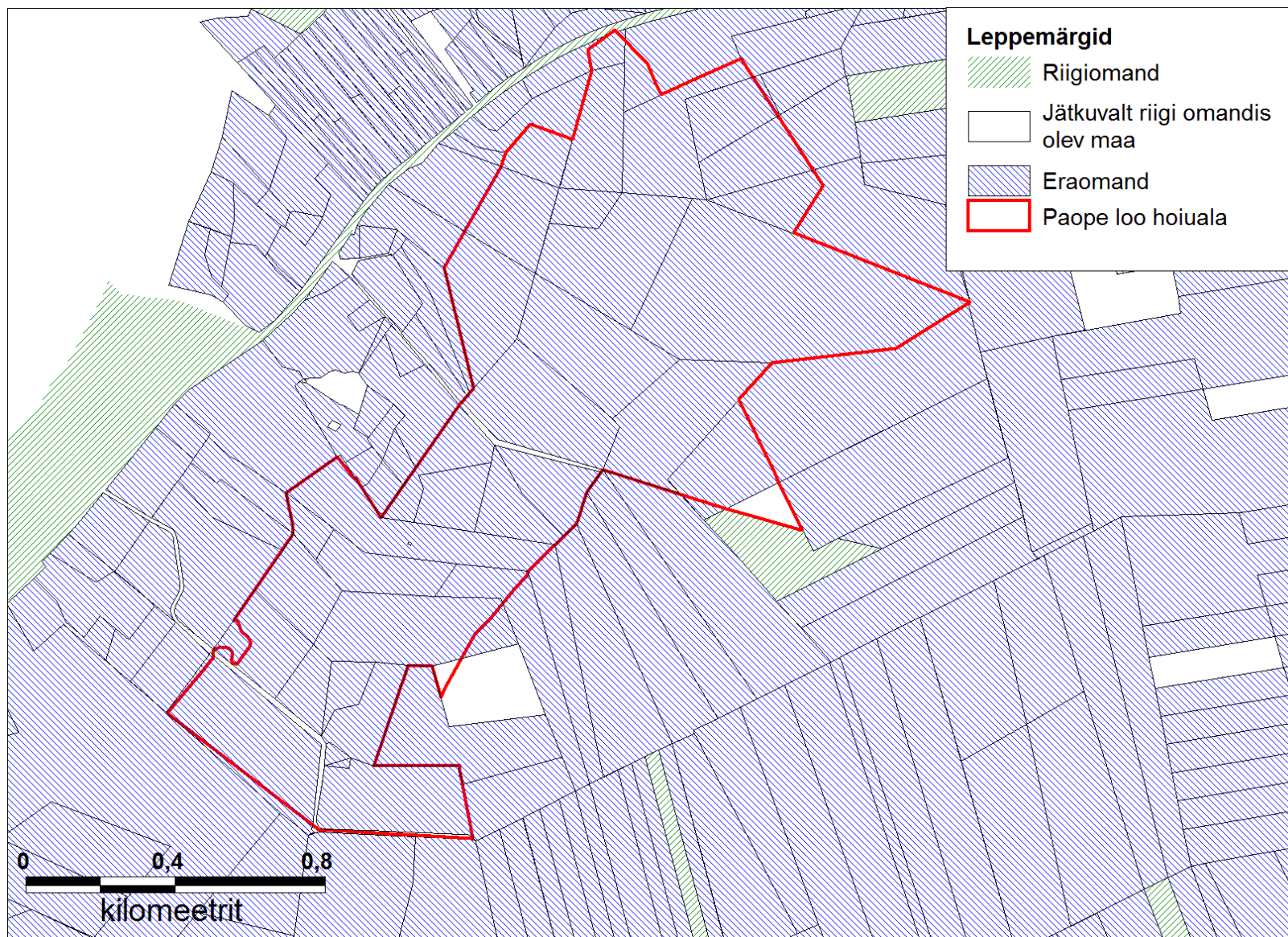
(vt lisa 1b) on loodusdirektiivi I lisas nimetatud elupaigatüüpe, milleks on kuivad niidud lubjarikka mullal (6210, * orhideede olulised kasvualad), liigirikkad niidud lubjavaesel mullal (6270*), niiskuslembesed kõrgrohustud (6430) ja puiskarjamaad (9070), kaitse. (Miskipärast ei ole seni hoiuala kaitse-eesmärgiks hoiuala nimes olevat loo elupaigatüüpi.)

Paope loo hoiuala piirkonnas moodustavad aluspõhja ülemordoviitsiumi pirgu ja vormsi lademe hallid ja pruunikashallid muguljad lubjakivid mergli vahekihtidega ning valkjas- kuni sinakashallid keskmise ja õhukesekihilised savikad lubjakivid, kohati mergli vahekihtidega. Hoiualal aluspõhi ei paljandu. Pinnakate koosneb peamiselt moreenist ja mereliivadest, on ka loopealseid. Maastikuliselt jääb Paope loo hoiuala Lauka abradeeritud moreentasandike ja mereliivatasandike paigaste mikrorajooni (Sepp 1974).

Paope loo hoiuala põhilised väärtused on seotud poollooduslike elupaikadega. Lisaks Hiiu maakonna hoiualade määruuses toodud ja eespool juba ära nimetatud elupaigatüüpidele on inventuuride käigus määratletud ka kuivad nõmmed (4030), kadastikud (5130), lood (6280*), sinihelmikakooslused (6410), aas-rebasesaba ja ürt-punanupuga niidud (6510), liigirikkad madalsood (7230), vanad loodusemetsad (9010*) ning rohunditerikkad kuusikud (9050).

Keskkonnaregistri andmetel (2017. a seisuga) on kaitstavaid taimeliike leitud hoiualalt rohkesti, eriti hoiuala põhjapoolses osas (Paope–Hüti teest põhjas). Need on II kaitsekategooria liigid harilik muguljuur ja kärbesõis ning III kaitsekategooria liigid hall käpp, roomav öövilge, sooneiuvaip, laialehine neuuvaip, tumepunane neuuvaip, kahelehine käokeel, harilik käoraamat, pruunikas pesajuur, vööthuul-sõrmkäpp ja kahkjaspunane sõrmkäpp. Samast piirkonnast on putukatest leitud kivikimalast, kes on III kaitsekategooria liik.

Hoiualal leiduvate poollooduslike koosluste väärtuste ja liigilise koosseisu säilitamiseks on olulised taastamis- ja hooldustööd, eeskätt karjatamine ning niitmine koos heina koristamisega. Hoiualal kehtivad üldised looduskaitseadusest (2004) tulenevad piirangud tegevustele, mis võivad ohustada hoiuala kaitse-eesmärke, näiteks maavarade kaevandamisele, metsaraiele, ehitustegevusele jms.



Joonis 2. Paope loo hoiuala maaüksused omandivormi järgi (aluskaart: Maa-amet 2013, Keskkonnaagentuur 2013).

1.2. Maakasutus

Hoiuala pindala on 158,7 ha ja see asub põhiliselt eramaadel (vt joonist 2). Täpsemalt on maakasutust kirjeldatud maaüksuste omandivormi, sihtotstarbe jm tunnuste kaupa tabelis 1 ning joonisel 2. Enamiku maaüksuste sihtotstarve on maatulundusmaa, vähesel määral jääb hoiuala piiresse ka elamu- ja kaitsealust maad. Maamaksuseaduse (1993) kohaselt kehtib hoiuala piires 50% maamaksusoodustus.

Tabel 1. Maaüksused Paope loo hoiualal (Maa-amet 2017)

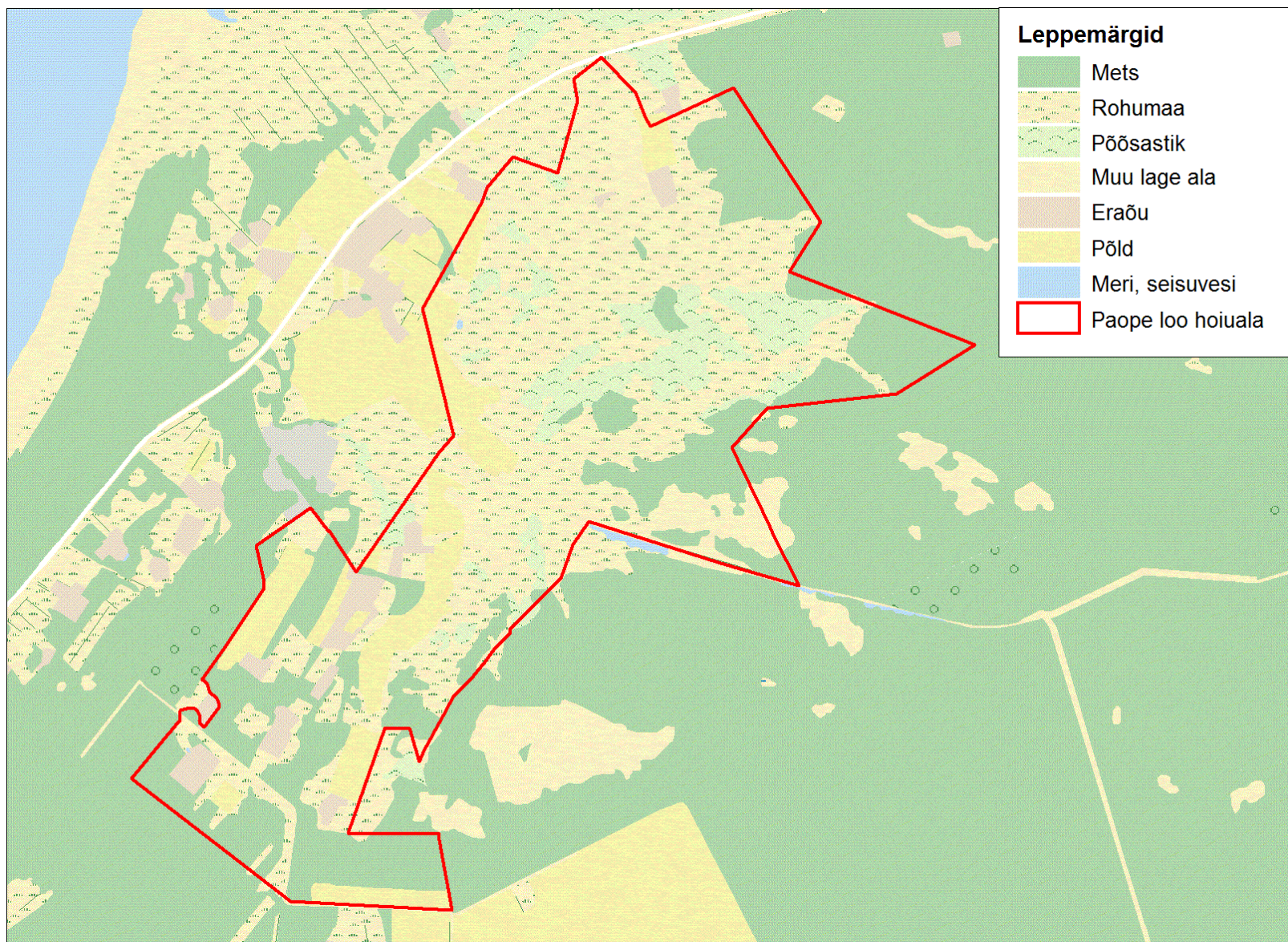
Lähiaadress	Katastritunnus	Omandivorm	Sihtotstarve	Hoiualal (ha)	Pindala (ha)
80 Heltermaa-Kärdla-Luidja tee	39201:002:2960	riigiomand	transpordimaa	0,01	12,10
Adu	39201:002:0091	eraomand	maatulundusmaa	4,11	7,70
Armi	39201:002:3830	eraomand	maatulundusmaa	7,89	7,89
Hanepao	39201:002:0352	eraomand	elamumaa	0,23	0,23
Kadari	39201:002:3580	eraomand	maatulundusmaa	1,99	2,55
Kadarimäe	39201:002:3590	eraomand	maatulundusmaa	1,48	1,48
Kastlapõllu	39201:002:0249	eraomand	maatulundusmaa	3,13	3,13
Kobru	39201:002:3890	eraomand	maatulundusmaa	7,90	7,90
Koidu	39201:002:0208	eraomand	maatulundusmaa	8,17	9,19
Kooli	39201:002:3021	eraomand	maatulundusmaa	3,40	3,40
Koplimäe	39201:002:2610	eraomand	maatulundusmaa	2,90	2,90
Kruusamaa	39201:002:0245	eraomand	maatulundusmaa	7,12	11,03
Kruusapõllu	39201:002:0383	eraomand	elamumaa	0,09	0,09
Laasimäe	39201:002:2391	eraomand	maatulundusmaa	0,01	7,05
Laasma	39201:002:0281	eraomand	elamumaa	1,96	1,96
Leenurga	20401:001:0090	riigiomand	maatulundusmaa	1,01	1,01
Lepa	39201:002:2440	eraomand	maatulundusmaa	2,69	2,69
Marga	20401:001:0217	eraomand	maatulundusmaa	4,54	206,15
Mägedeõue	39201:002:0237	eraomand	maatulundusmaa	1,01	1,01
Nigusma	39201:002:0236	eraomand	maatulundusmaa	3,61	3,61
Nõgikikka	39201:002:0074	eraomand	maatulundusmaa	3,61	6,87
Omanurga	39201:002:3870	eraomand	maatulundusmaa	0,01	7,59
Pao	39201:002:2550	eraomand	maatulundusmaa	1,64	5,39
Pedaja	39201:002:1590	eraomand	maatulundusmaa	3,39	3,90
Pumbamaja	39201:002:0409	eraomand	tootmismaa	0,01	0,01
Putkaste metskond 284	20401:001:0087	riigiomand	maatulundusmaa	0,34	4,57
Põldsama	39201:002:0025	eraomand	maatulundusmaa	23,61	23,63
Päriniidi	39201:002:0132	eraomand	maatulundusmaa	5,93	9,30
Rahnu	39201:002:0248	eraomand	maatulundusmaa	2,74	2,75
Rannumetsa	39201:002:3880	eraomand	maatulundusmaa	0,02	11,43
Ristipõllu	39201:002:1562	eraomand	maatulundusmaa	7,67	7,70

Lähiaadress	Katastritunnus	Omandivorm	Sihtotstarve	Hoiualal (ha)	Pindala (ha)
Saue	39201:002:2340	eraomand	maatulundusmaa	4,20	4,20
Seapea	39201:002:0268	eraomand	kaitsealune maa	3,14	3,30
Sepa	39201:002:0041	eraomand	maatulundusmaa	5,76	8,41

Eesti põhikaardi (2013) andmetel katab suuremat osa Paope loo hoiualast rohumaa ning vähem on metsa ja põldu. Teised kõlvikud (õued, põõsastik, muu lage) on tunduvalt väiksema osatähtsusega. Maa kõlvikulist jaotumist illustreerib tabel 2 ja joonis 3.

Tabel 2. Paope loo hoiuala kõlvikud ja nende katvus (Maa-ameti põhikaart 2013)

Kõlvik	Pindala (ha)	Protsent (%)
Muu lage	7,5	4,8
Eraõu	5,3	3,4
Põld	17,6	11,2
Rohumaa	68,7	43,5
Põõsastik	14,9	9,4
Mets	43,7	27,7
Kokku	158,7	100,0



Joonis 3. Paope loo hoiuala kõlvikute paiknemine. Mõõtkava sama nagu joonisel 1 (Maa-ameti põhikaart 2013)

1.3. Huvirühmad

Paope loo hoiualaga seotud peamised huvirühmad on maaomanikud, piirkonna elanikud ja riigi erinevad institutsioonid.

- **keskkonnaamet (KeA)** – hoiuala valitseja; keskkonnaameti eesmärk on tagada ala kaitse eesmärgiks olevate väärtuste soodne seisund
- **riigimetsa majandamise keskus (RMK)** – praktiliste looduskaitsetööde tegemine riigimaadel ja ala külastuse korraldamine hoiuala väärtuste soodsa seisundi säilitamiseks ning tutvustamiseks
- **maaomanikud (MO)** – eeldatavasti huvitatud oma maaomandi võimalikult tõhusast ja ratsionaalsest kasutamisest, samuti loodussõbraliku keskkonna ja senise külamaastiku säilimisest; maaomanike huvid võivad ajas muutuda, sõltudes majandusoludest, toetustest, omandisuhetest jne
- **kohalik omavalitsus (Hiiumaa vald)** – kohaliku elu säilitamine ja edendamine
- **keskkonnainspeksioon** – keskkonnavalaste õigusrikkumiste ennetamine ja avastamine
- **loodusteadlased** on huvitatud loodusväärtuste uurimisest ja säilimisest
- **kohalikud elanikud ja tervisesportlased** soovivad ala kasutada puhkemajanduslikel eesmärkidel. Hoiuala metsadest ja puisniitudelt võib leida ka mitmesuguseid loodusande, näiteks ravimtaimi, seeni ja marju

Võimalik, et mõningad huvirühmad on jäänud märkimata. Esialgsel andmetel on koostöövõimalused huvirühmadega head, otseseid probleeme piirkonnas pole teada.

1.4. Kaitsekord

Paope loo hoiuala kaitsekord on määratud looduskaitseaduse paragrahvidega 14, 32 ja 33 (vt lisa 1b). Seega ei ole Paope loo hoiualal kohaspetsiifilisi kaitsekorralduslike nõudeid, juhinduda tuleb üldistest kitsendustest ja nõuetest. Hoiuala valitseja on Keskkonnaamet.

Paope loo hoiualal ei tohi hoiuala valitseja nõusolekuta teha järgmist: muuta katastriüksuse kõlvikute piire ega kõlviku sihtotstarvet; koostada maakorralduskava ja teostada maakorraldustoiminguid; kehtestada detailplaneeringut ja üldplaneeringut; lubada ehitada ehitusteatisel kohustusega või ehitusloakohustuslikku ehitist; seada projekteerimistingimusi; anda ehitusluba; rajada uut veekogu, mille pindala on suurem kui viis ruutmeetrit, kui selleks ei ole vaja anda vee erikasutusluba, ehitusluba ega esitada ehitusteatisi; jahilukeid lisaõota.

Hoiuala valitseja ei kooskõlasta eelpool nimetatud tegevust, kui see tegevus võib kahjustada hoiuala kaitse eesmärgi saavutamist või hoiuala seisundit. Hoiuala valitseja võib kirjalikul kooskõlastamisel seada tingimusi, mille täitmisel tegevus ei kahjusta hoiuala kaitse eesmärgi saavutamist või hoiuala seisundit.

Liigi seisund loetakse soodsaks, kui selle asurkonna arvukus näitab, et liik säilib kaugemas tulevikus oma looduslike elupaikade või kasvukohtade elujõulise koostisosana. Kui liigi

looduslik levila ei kahane ning liigi asurkondade pikaajaliseks säilimiseks on praegu ja tõenäoliselt ka edaspidi olemas piisavalt suur elupaik. Elupaiga seisund loetakse soodsaks, kui selle looduslik levila ja alad, mida liik oma levila piires hõlmab, on muutumatu suurusega või laienemas, selle eriomane struktuur ja funktsioonid toimivad.

Hoiualal on keelatud nende elupaikade ja kasvukohtade hävitamine ja kahjustamine, mille kaitseks hoiuala moodustati, ning kaitstavate liikide oluline häirimine, samuti tegevus, mis seab ohtu elupaikade, kasvukohtade ja kaitstavate liikide soodsa seisundi.

Hoiualal on metsaraie keelatud, kui see võib rikkuda kaitstava elupaiga struktuuri ja funktsioone ning ohustada elupaigale tüüpiliste liikide säilimist. Metsaseaduse kohase metsateatise menetlemisel tuleb arvestada hoiuala moodustamise eesmärki. Hoiuala valitseja võib kohustada tegema kavandatavat metsaraiet kindlaks määratud ajal ning kasutama kavandatava raie korral kindlaks määratud tehnoloogiat. Hoiualal on lubatud lageraie langi suurus kuni kaks hektarit ja laius kuni 30 meetrit ning turberaie langi suurus kuni viis hektarit. Hoiualal kavandatava tegevuse mõju elupaikade ja liikide seisundile hinnatakse keskkonnamõju hindamise käigus.

Hoiuala piires asuva kinnisasja valdaja peab esitama hoiuala valitsejale teatise järgmiste tegevuste kavandamise korral: tee rajamine, loodusliku kivimi või pinnase teisaldamine, veekogude veetaseme ja kaldajoone muutmine, biotsiidi ja taimekaitsevahendi kasutamine, loodusliku ja poolloodusliku rohumaa ning poldri kultiveerimine ja väetamine, puisniiduilmelisel alal asuvate puude raiumine, maaparandussüsteemi rajamine ja rekonstrueerimine, roo varumine.

1.5. Uuritus

1.5.1 Läbiviidud inventuurid ja uuringud

Paope loo hoiuala piiresse jäävaid poollooduslikke kooslusi on PKÜ andmebaasi järgi varasemalt inventeeritud mitmesugustes piirides ja korduvalt. 21. juulil 2000. a on Elle Roosalu kirjeldanud 79,6 ha suuruse polügooni (kirje nr 4195), mis hõlmab väga mitmesuguseid elupaiku nii tüübi kui ka seisundi väärtuse mõttes. Meeli Mesipuu ja Katrin Jürgens on 10. oktoobril 2002. a inventeerinud (kirjed 10037–10039, 10523–10525, 10528, 10529, 10531, 10534–10536) mitmesuguseid pärandkooslusi hoiuala lõunapoolses osas. Meeli Mesipuu on inventeerinud veel kaht niitu ja puiskarjamaad hoiuala lõunaosas 21. septembril 2009. a (kirjed 15892 ja 15893). PKÜ poollooduslike koosluste andmebaasi järgi on Paope loo hoiualalt kirja pandud puiskarjamaid (9070), kuivi liigirikkaid niite lubjarikkal ja lubjavaesel mullal (6210 ja 6270*), niiskuslembeseid kõrgrohustuid (6430), aas-rebasesaba ja ürt-punanupuga niite (6510). Enamasti on need hinnatud keskmise kuni kõrge väärtusega seisundis olevateks ehk esinduslikkusega A–C.

OÜ Metsaruum (Marje Talvis) inventeeris Paope loo hoiuala poollooduslikke kooslusi 2011. a 12. juulil ja 9. augustil. Siis on kirja pandud Natura elupaigad kuivad liigirikkad niidud lubjarikkal ja lubjavaesel mullal (6210 ja 6270*), loopealsed (6280*), sinihelmikaniidud (6410), kadastikud (5130) ja puiskarjamaad (9070) esinduslikkusega A–C.

2012. aasta 7. ja 14. augustil inventeerisid Paope loo hoiuala niidu- ja metsakooslusi Toomas Kukk ja Sander Laherand ning 14. augustil Peedu Saar ja Timo Luhamäe. Pandi kirja ka töö käigus leitud kaitsealused taimed. Metsatüüpidest tuvastati vanad loodusmetsad (9010*) ja rohunditerikkad kuusikud (9050), poollooduslikest kooslustest liigirikkad niidud lubjarikkal ja lubjavaesel mullal (6210 ja 6270*), loopealsed (6280*), liigirikkad madalsood (7230), puiskarjamaad (9070).

2012. a välitöödel kaardistati hoiualal lisaks seni registreeritud liikidele järgmisi III kaitsekategooria taimi: tumepunane (*Epipactis atrorubens*) ja laialehine neiuvaip (*E. helleborine*), vööthuul-sõrmkäpp (*Dactylorhiza fuchsii*) ning kahelehine käokeel (*Platanthera bifolia*). Ala vahetusse naabrusse jääval Omanurga katastriüksusel leiti ka muguljuure (*Herminium monorchis*) ja kärbesõie (*Ophrys insectifera*), aga ka vööthuul-sõrmkäpa uued elupaigad.

Keskkonnaametist Annely Esko ja Bert Holm on 31. juulil 2016. a inventeerinud ulatusliku loo (6280*) esinduslikkusega A hoiuala põhjaosas ning Kaie Sarv ja Triin Masing on 19. jaanuaril 2017. a inventeerinud mitmeid pärandkooslusi hoiuala põhja- ja eriti kirdeosas. Inventeeritud kooslused määrati elupaigatüüpidesse liigirikkad niidud lubjarikkal mullal (6210), lood (6280*) ja puiskarjamaad (9070) esinduslikkusega B–C.

Kokkuvõtvalt võib väita, et loodusala taimekooslused on küllaltki põhjalikult uuritud. Kuna 2012. a välitööd keskendusid taimkattele, kuid muu töö käigus leiti mitmeid seni tähelepanuta jäänud kaitsealuste taimede leiukohti, on vajalik kaitstavate taimede leiukohtade inventuur. Kõikide teiste elustikurühmade kohta on andmestik puudulik.

1.5.2 Riiklik seire

Keskkonnaagentuuri (2017) andmebaaside järgi on Paope loo hoiualal seirejaam SJA4789000, mis on rajatud ohustatud taimekoosluste (Natura 2000 kooslused) seireprogrammi raames loodu seireks, ja ohustatud taimeliikide seireala (SJA5263000), kus seiratakse harilikku muguljuurt (vt ptk 2.1.1). Loodusid seirati viimati 2006. a ja harilikku muguljuurt 2013. a. Seiresammud on määramata (hariliku muguljuure seirel on see soovituslikult 5 a). Lisaks jääb hoiuala tervikuna saarma seireruutu (SJA2127000).

1.5.3 Inventuuride ja uuringute vajadus

Nagu eespool mainitud, on hoiuala taimekooslused küllaltki hästi uuritud. Kuna 2012. aasta elupaikade kaardistamisel selgus muu töö käigus küllaltki palju varem teadmata kaitstavate taimede leiukohti, on põhjendatud inventuur kaitsealuste taimede elupaikade ja arvukuse andmete täpsustamiseks. Ilmselt võib põhjalikumate uuringute käigus lisanduda andmeid ka kaitstavate seente, selgrootute ja selgroogsete organismide kohta, kuid kaitsekorralduskavas nende rühmade osas põhjalikke inventuure ei plaanita, sest eeldatavasti pole ala nende rühmade jaoks kuigi oluline. Tõenäoliselt ei leidu hoiualal nendest rühmadest selliseid liike, mille

kaitsel peaks erilist tähelepanu pöörama. Võimalike oluliste liikide kaitse tagatakse üldjuhul elupaigatüüpide kaitsmise (sh taastamise ja hooldamise) kaudu.

2. VÄÄRTUSED JA EESMÄRGID

Siin ja edaspidi on alapeatükkide peakirja all märgitud loodusväärtuse kuuluvus looduskaitseaduse järgse kaitsekategooria liikide hulka: I, II, III (kui kategooria puudub, siis on „kat –“); LoD – liik või elupaigatüüp kuulub või ei kuulu loodusdirektiivi vastavasse lisasse (lisa nr või „ei“); KE – liik või elupaigatüüp on või ei ole hoiuala kaitse-eesmärgiks („jah” või „ei”); LoA – liik või elupaigatüüp on või ei ole loodusala kaitse-eesmärgiks („jah” või „ei”).

2.1. Elustik

2.1.1. Harilik muguljuur (*Herminium monorchis*)

II kat, LoD – ei, KE – ei; LoA – ei

Harilik muguljuur on väikeste rohekaskollaste õitega 10–25 cm kõrgune käpaline, mis kasvab lubjarikka mullaga madala taimestikuga kasvukohtadel, soo- ja rannaniitudel, kadastikes, madalsoodes mätastel. Selliste kasvukohtade võsastumine ja kõrgekasvulise rohhtaimestiku ilmumine pärast karjatamise lõppemist on muguljuure kasvualasid ahendanud. Madalsoode säilitamine ja poollooduslike taimekoosluste jätkuv hooldamine on ka selle taimeliigi säilimise peamine eeldus (Kull, Tuulik 2002). Seega ühtivad liigi peamised ohutegurid tema elupaikade ohuteguritega (vt ptk 2.2.5 ja 2.2.7).

Hoiualal 2000. a toimunud esmaseirel loendati harilikku muguljuurt 144 isendit 5 m²-l, 2007. a 114 isendit kahel hektaril ja 2008. a 340 taime 0,86 ha-l. 2008. a kaardistati harilikku muguljuurt (154 isendit) ja teisi kaitsealuseid liike ka väljaspool seireala. 2013. a loendati seirealal (0,5 ha) 224 muguljuure isendit, neist 85% olid generatiivsed. Keskkonnaregistris on Paope loo hoiualal hariliku muguljuure leiukohad märgitud kolme polügoonina, pindalaga kokku u 6 ha. Käpalised ei pruugi igal aastal õitseda dormantsuse ehk puhkefaasi tõttu, sestap võivad arvukuse hinnangud olla aastati vägagi varieeruvad. Igatahes on selge, et hoiualal on arvestatav hariliku muguljuure populatsioon, mida tuleb hoiualal säilitada.

Harilik muguljuur ei kuulu praegu Paope loo hoiuala kaitse-eesmärkide hulka, kuid tuleb sinna lisada. Liik kasvab hoiuala põhjapoolses osas (Paope–Hüti teest põhjas) loopealsetel.

Ajaline eesmärk

Pikk (30 aasta perspektiivis): kasvuala vähemalt 6 ha; arvukus üle 500 isendi.

Lühem (kaitsekorraldusperioodi lõpuks): kasvuala 6 ha; arvukus vähemalt 500 isendit.

Mõjutegurid ja meetmed

– Koosluste hooldamise katkemine, liiga intensiivne hooldamine, väetamine

Meede: järjepidev hooldamine, soovitatud hooldamise ja taastamise põhimõtete järgimine.

– Ehitustegevus

Meede: hoiuala kaitse-eesmärgiks olevate elupaigatüüpide ja liikide hävitamine ning kahjustamine on looduskaitseeadusega keelatud, mistõttu liik tuleb lisada hoiuala kaitse-eesmärkide hulka.

2.1.2. Teised kaitstavad taime- ja loomaliigid

Keskonnaregistri (2017) andmetel on Paope loo hoiuala piirest leitud veel II kaitsekategooria liigid kärbesõis ning III kaitsekategooria liigid hall käpp, roomav öövilge, soo-neiuvaip, laialehine neuuvaip, tumepunane neuuvaip, kahelehine käokeel, harilik käoraamat, pruunikas pesajuur, vööthuul-sõrmkäpp ja kahkjaspunane sõrmkäpp. Samast piirkonnast on putukatest leitud kivikimalast, kes on III kaitsekategooria liik.

2012. aasta välitöödel leitud III kaitsekategooria taimeliikidel (tumepunane, laialehine ja soo-neiuvaip, vööthuul-sõrmkäpp, kahelehine käokeel) on hoiuala piires elujõulised populatsioonid.

Kolmanda kaitsekategooria liike pole hoiualade kaitse-eesmärkide hulka seni lisatud. Nende liikide ohutegurid ühtivad koosluste ohuteguritega, seega piisab nende liikide kaitseks poollooduslike koosluste hooldamise jätkamisest. Küll on kolmanda kaitsekategooria liikide arv ja arvukus indikaatoriks, mis võib näidata koosluste hooldamise tõhusust ja nõuetekohasust. Seetõttu on vajalik kolmanda kaitsekategooria liikide leiukohti inventeerida ning liikide arvukust vähemalt kord kaitsekorraldusperioodi jooksul hinnata.

2.2. kooslused

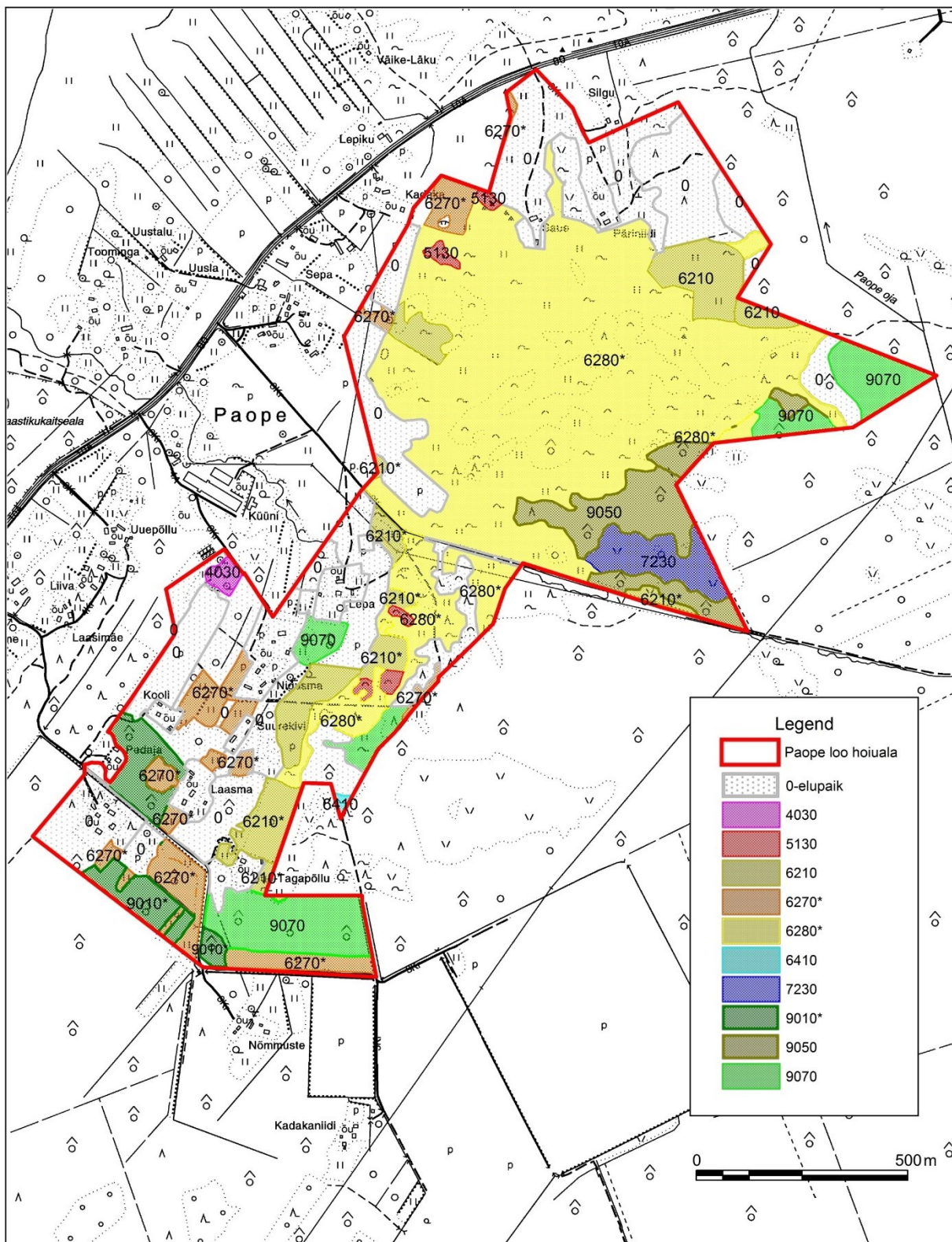
Paope loo hoiuala põhilised väärtused on seotud poollooduslike elupaikadega. Vastavalt hoiuala moodustamise määrusele on eesmärgiks loodusdirektiivi looduslike elupaikade, milleks on kuivad niidud lubjarikkal mullal (6210, * - orhideede olulised kasvualad), liigirikkad niidud lubjavaesel mullal (6270*), niiskuslembesed kõrgrohustud (6430) ja puiskarjamaad (9070), kaitse.

Lisaks määruuses toodud elupaigatüüpidele on inventuuride käigus määratletud ka poollooduslikud elupaigatüübid kuivad nõmmed (4030), kadastikud (5130), lood (6280*), sinihelnikakooslused (6410), aas-rebasesaba ja ürt-punanupuga niidud (6510) ning liigirikkad madalsood (7230). Aas-rebasesaba ja ürt-punanupuga niidud, mis on loodusala eesmärgiks, on hilisemate inventuuride käigus hinnatud ümber nn null-aladeks (0-aladeks) ehk aladeks, mis loodusdirektiivi ühelegi elupaigatüübile ei vasta, või kuivadeks niitudeks lubjavaesel (6270*) või lubjarikkal (6210) mullal. Seetõttu aas-rebasesaba ja ürt-punanupuga niite hoiuala kaitse-eesmärkide hulka ei lisata ning loodusala eesmärkide hulgast tuleb see elupaigatüüp välja arvata. Sinihelnikakooslusi on hoiualal inventeeritud vaid pindalal 0,12 ha.

Hoiuala piirest on inventeeritud ka loodusdirektiivi metsaelupaiku. Need on rohunditerikkad kuusikud (9050) ja vanad looduspõõsad (9010*). Esimeste esinduslikkus on hinnatud B–C ja teistel C–D. Ilmselt 60–70 või rohkem aastat tagasi kasutati neid metsi puiskarjamaadena, ent praeguseks on need alad muutunud metsaks. Tagamaks väärtuslikemate metsaosade säilimist, tuleb need lisada hoiuala kaitse-eesmärkide hulka. Samas võib maaomanike soovi ja vajaduse korral väiksemaid ja vähem esinduslikke alasid lähikümnendil veel taastada ning hakata kasutama puiskarjamaadena. Teisalt on seni kasutamata poollooduslikke kooslusi piirkonnas rohkesti, mistõttu peab metsade taastamine puiskarjamaaks olema väga põhjendatud ja põhjalikult kaalutud. Loodusdirektiivi elupaigatüüpide hoiualal annab ülevaate tabel 3 ja joonis 4.

Tabel 3. Elupaigatüübid Natura standardandmebaasi ja teadaolevate inventuuride järgi (* – esmatähtis elupaigatüüp, A – väga esinduslik, B – esinduslik, C – keskmine esinduslikkus, D – degradeerunud elupaik; allikas: Natura standardandmebaas 2017, inventuuride koondkiht)

Elupaigatüüp	Natura andmebaas		Inventuurid	
	Pindala (ha)	Esinduslikkus	Pindala (ha)	Esinduslikkus
4030	-	-	0,5	C
5130	1	C	1,0	C
6210	37	C	0,8	A
			9,2	B
			0,5	C
			0,5	D
6270*	37	C	1,4	B
			3,3	C
			2,6	D
6280*	-	-	52,6	A
			4,9	B
			2,4	C
6410	-	-	0,1	C
6430	2	C	-	-
6510	3	C	-	-
7230	-	-	3,1	B
9010*	-	-	2,2	C
			2,3	D
9050	-	-	6,0	B
			1,1	C
9070	1	C	1,0	A
			9,5	C
			1,0	D
Kokku	81		106,1	



Joonis 4. Paope loo hoiuala elupaigatüübid (aluskaart: Maa-amet).

2.2.1. Kuivad nõmmed (4030)

LoD – I; KE – ei; LoA – ei

Kuivad nõmmed on Eestis levinud peamiselt Põhja- ja Kagu-Eestis ning saartel. Nõmmeniidud esinevad liivmuldadel, olles kujunenud raiete või põlengute tagajärjel ning primaarselt ka vanade lamedate luidete ja liivikute taimestumisel. Madala intensiivsusega karjatamine aitab vältida nende kinnikasvamist, niitmiseks on sellised alad reeglina liiga väheproduktiivsed. Suurim ohutegur nõmmedele on võsastumine.

Hoiualal leidub kuiva nõmme elupaigatüüpi ühe väikese laiguna hoiuala lõunapoolse osa läänepiiril. Nõmm on lainja pinnamoega, hõreda taimestikuga, osaliselt sammaldunud ja kohati paljanduva liivaga kuiv ala. Hoiuala nõmme väärtust, lisaks väiksusele, vähendavad sinna ridadena istutatud eri vanuses nooremapoolsed männid. Vaatamata sellele omab nõmm looduskaitselist väärtust, kuna erinedes hoiuala muudest kooslustest, suurendab oma liivalembeste taime- ning sambla- ja samblikuliikidega hoiuala liigirikkust ja mitmekesisust. Seetõttu väärib elupaigatüüp kuivad nõmmed hoiuala kaitse-eesmärkide hulka lisamist. Nõmmel tuleks harvendada mände, muuta ala loodusilmelisemaks ja võimalusel alustada väikese koormusega karjatamist. Nõmme karjatamisel oleks perspektiivi, kui piirnevad kinnikasvanud ja oma looduskaitseliste väärtuse poolloodusliku kooslusena kaotanud ning loodusmetsana veel looduskaitselist väärtust mitteomavad endised puiskarjamaad taastada ja seejärel uuesti hooldusesse võtta.

Ajaline eesmärk

Pikk (30 aasta perspektiivis): pindala 0,5 ha; esinduslikkus C.

Lühem (kaitsekorraldusperioodi lõpuks): pindala 0,5 ha; esinduslikkus C.

Mõjutegurid ja meetmed

– Majandus- ja ehitustegevus

Meede 1: hoiuala kaitse-eesmärgiks olevate elupaigatüüpide ja liikide hävitamine ning kahjustamine on looduskaitseeadusega keelatud, elupaigatüüp tuleb lisada hoiuala kaitse-eesmärkide hulka.

Meede 2: metsastumise peatamiseks tuleb istutatud männid maha raiuda.

Meede 3: koosluse säilimiseks pärast selle taastamist (istutatud mändide maharaiumist) tuleb kooslusel kariloomi karjatada, kuid madala karjatamiskoormusega, sest taimestik on hõre ja pinnas tallamisõrn.

2.2.2. Kadastikud (5130)

LoD – I; KE – ei; LoA – jah

Kadastikud on olemuselt vaheaste loopealsete/kuivade niitude ja metsade vahel ning nende eraldi kaitsmine pole kuigivõrd põhjendatud, vaatamata äramainitusele loodusdirektiivi I lisas. Pigem kujutavad kadastikud reservi looduskaitseliselt tunduvalt väärtuslikumate loopealsete ja kuivade niitude taastamiseks. Kuid arvestades, et kadastikud on Paope loo loodusala kaitse-

eesmärgiks, ning kaitsmaks kadastunud alasid täisehitamise eest, on põhjust lisada kadastikud ka hoiuala kaitse-eesmärkide hulka. Elupaigatüüpi on hoiualal praegu viie väikese laiguna nii hoiuala põhja- kui ka lõunaosas. Neist enamikel on tehtud taastamistöid, kuid üks vajab veel hõrendamist.

Ajaline eesmärk

Pikk (30 aasta perspektiivis): pindala 1 ha; esinduslikkus B.

Lühem (kaitsekorraldusperioodi lõpuks): pindala 1 ha; esinduslikkus C.

Mõjutegurid ja meetmed

– Koosluste kinnikasvamine

Meede 1: (puude väljaraie ja) kadakate harvendamine.

Meede 2: koosluste järjepidev hooldamine ja soovitatud hooldusvõtete järgimine.

– Ehitustegevus

Meede: hoiuala kaitse-eesmärgiks olevate elupaigatüüpide ja liikide hävitamine ning kahjustamine on looduskaitseadusega keelatud, elupaigatüüp tuleb lisada hoiuala kaitse-eesmärkide hulka.

2.2.3. Kuivad niidud lubjarikkal mullal (6210)

LoD – I; KE – jah; LoA – jah

Lubjarikkad aruniidud on rikkad soontaimede poolest ja levinud üle Eesti. Nii taimede poolest kui ka ökoloogilistelt tingimustelt on need niidud lähedased loorohumaadele. Majandamise lakates hakkab sageli esmalt kujunema kadastik. Käpaliste poolest kõige liigirikkamad alad Eestis asuvad tihtipeale üleminekuvööndites teiste kooslustega (nt loopealse ja rannaniidu või loopealse ja soostunud niidu vahel). Kuivi niite lubjarikkal mullal, nagu teisigi aruniite, ohustavad niitude pealtparandus ja kasutus põllumaana, kulustumine, mätastumine ja võsastumine hoolduse lõppemisel, metsastamine, killustumine, võõrliigid ning ehitustegevus.

Kuivi niite lubjarikkal mullal on inventeeritud mitmel pool hoiuala piires. Ulatuslikumad sellised niidud paiknevad ala lõunapoolses osas kunagistel põllumaadel. Hoiuala põhjapoolses osas asuvad niidud on 2016. a suuremas osas hinnatud ümber elupaigatüüpi lood (6280*) kuuluvaks. Seetõttu on tüübi kuivad niidud lubjarikkal mullal (6210) pindala 3–4 korda varem arvatust väiksem. Need niidud (6210) sarnanevad loopealsetele, ent pinnakate on tunduvalt paksem ning taimekooslus seetõttu erinev. Niitude esinduslikkus on hinnatud enamasti B–C. Põhjus on kunagise kultuuristamise mõjudes: taimekoosluses on hulk kultuuristamisele viitavaid liike (kerahein jt) ning alad on olnud kunagi (rohkem kui 30 aastat tagasi) küntud. Kindlasti tuleb neid niite edasi hooldada, hein tuleb koristada ja vältida väetamist. Hoiualal ohustab elupaigatüüpi peamiselt võsastumine (hoolduse lõppemise tõttu) ja võimalik väetamine (hoolduse jätkudes).

Ajaline eesmärk

Pikk (30 aasta perspektiivis): pindala 11 ha, sellest 10 ha esinduslikkusega A ja 1 ha esinduslikkusega B.

Lühem (kaitsekorraldusperioodi lõpuks): pindala 11 ha, sellest 0,8 ha esinduslikkusega A, 9,2 ha esinduslikkusega B ja 1 ha esinduslikkusega C.

Mõjutegurid ja meetmed

+ Elupaigatüüp on hoiuala kaitse-eesmärgiks

+ Mõningate maaomanike huvi koosluste taastamiseks ja hooldamiseks

– Koosluste kinnikasvamine, väetamine.

Meede: koosluste taastamine ja järjepidev hooldamine ning soovitatud hooldusvõtete järgimine.

2.2.4. Liigirikkad niidud lubjavaesel mullal (6270*)

LoD – I; KE – jah; LoA – jah

Lubjavaestel muldadel esinevad aruniidud on soontamerikkad ja seal kasvavad liigid on toitainete suhtes vähenõudlikud. Rohustu on nõmmeniitudega võrreldes lopsakam, kuid jääb alla pärisaruniitudele. Niiskustingimused võivad varieeruda kuivast parasniiskeni. Lubjavaesed aruniidud on levinud kogu Eestis, kuid on tavalisemad Kagu-Eestis ja Põhja-Eesti rannikualadel. Ohutegurid on samad, mis teistel aruniitudel (vt ptk 2.2.3).

Sellesse niidutüüpi on määratletud elupaiku peamiselt hoiuala lõunapoolses osas. Ka lubjavaeste aruniitude pindala on kunagiste andmetega võrreldes 3–4 korda väiksemaks osutunud. Osa on hinnatud ümber looks (6280*), kuid suurem osa kahjuks elupaigatüübile mittevastavaks ehk 0-elupaigaks. Enamasti on liigirikkad niidud lubjavaesel mullal olnud kunagi kultuuristatud, rohkem kui 30 aastat tagasi küntud ja hiljem kohati ka pealtparandatud (väetatud). Kui mitte künda ja väetada ning jätkata niitmist ja heina koristamist, siis rohumaa looduskaitseväärus aja jooksul suureneb. Suurem osa sellistest niitudest oli rohkemal või vähemal määral ka hooldatud: mõnel niidul oli hein niidetud, aga maha jäetud, teisel on niitmine aasta või paar tagasi katkenud. Hoiualal ohustab elupaigatüüpi peamiselt võsastumine (hoolduse lõppemise tõttu) ja võimalik väetamine (hoolduse jätkudes).

Ajaline eesmärk

Pikk (30 aasta perspektiivis): pindala 7,3 ha, sellest 1,4 ha esinduslikkusega A, 3,3 ha esinduslikkusega B ja 2,6 ha esinduslikkusega C.

Lühem (kaitsekorraldusperioodi lõpuks): pindala 7,3 ha, sellest 1,4 ha esinduslikkusega B ja 5,9 ha esinduslikkusega C.

Mõjutegurid ja meetmed

- + Elupaigatüüp on hoiuala kaitse-eesmärgiks
- + Mõningate maaomanike huvi koosluste taastamiseks ja hooldamiseks
- Koosluste kinnikasvamine, väetamine.
 - Meede:* koosluste taastamine ja järjepidev hooldamine ning soovitatud hooldusvõtete järgimine.

2.2.5. Lood ehk alvarid (6280*)

LoD – I; KE – ei; LoA – jah

Loopealsed on levinud Saaremaal, Hiiumaal, Muhus ja väiksematel saartel ning Lääne- ja Põhja-Eesti rannikualal. Lood e alvarid on õhukesemullalised lubjarikkad niidud, millel puud ja põõsad võivad praktiliselt puududa. Mullakihi tüsedus võib ulatuda kahekümne sentimeetrini, kuid kohati võib see ka täielikult puududa. Viimasel juhul on tegemist loopealsete eritüübiga, mida loodusdirektiivis käsitletakse elupaigatüübina plaatlood (8240*). Suveperioodil on iseloomulik aluspõhjani läbi kuivamine, samas kui kevaditi jääb paepealsele kauaks liigniiskuse. Vaatamata ajutiselt väga ebasoodsatele kasvutingimustele on alvarite liigirikkus väga suur ja omapärane. Peamisteks ohuteguriteks loodudele on kinnikasvamine, metsastamine ja väetamine.

Hoiualal paiknevad lood enamasti hoiuala põhjapoolses osas ning lõunapoolse osa läänepoolisel alal. Pindalaliselt on lood üks tavalisemaid poollooduslike kooslusi hoiualal. Eeskätt oma ulatuslikkuse tõttu on loodude esinduslikkus hinnatud valdavalt väga kõrgeks (A). Hoiualal ohustab elupaigatüüpi kinnikasvamine, väetamine ja ehitamine. Lood on mitmesuguses seisundis, osaliselt karjatatavad. Enamasti tuleks loopealsetele kasuks mändide väljaraiumine ning kadakate hõrendamine. Samuti võiks karjatamiskoormus olla suurem, mis paraku on raskesti korraldatav kliimatilistel tingimustel: kuivadel aastatel peab kariloomadele olema tagavarakarjamaa ning probleeme võib tekkida ka jootmisveega.

Praegu on lood nimetatud hoiuala nimes, kuid mitte hoiuala kaitse-eesmärkide hulgas. Seda viimast tuleb aga kindlasti teha.

Ajaline eesmärk

Pikk (30 aasta perspektiivis): pindala 59,9 ha, sellest 57,4 ha esinduslikkusega A ja 2,4 ha esinduslikkusega B.

Lühem (kaitsekorraldusperioodi lõpuks): pindala 59,9 ha, sellest 52,6 ha esinduslikkusega A ja 7,3 ha esinduslikkusega B.

Mõjutegurid ja meetmed

- + Mõningate maaomanike huvi koosluste taastamiseks ja hooldamiseks
- + Projekt „Elu alvaritele” (LIFE to Alvars)

- Koosluste kinnikasvamine, väetamine
Meede: koosluste taastamine ja järjepidev hooldamine ning soovitatud hooldusvõtete järgimine.
- Ehitustegevus
Meede: hoiuala kaitse-eesmärgiks olevate elupaigatüüpide ja liikide hävitamine ning kahjustamine on looduskaitseesadusega keelatud, elupaigatüüp tuleb lisada hoiuala kaitse-eesmärkide hulka.

2.2.6. Niiskuslembesed kõrgrohustud (6430)

LoD – I; KE – jah; LoA – jah

Niiskuslembesed kõrgrohustud e servarohustud on levinud üle Eesti. Sellesse elupaigatüüpi kuuluvad looduslikult liigivaesed soostunud ja madalsooniidud ning veekogude kaldaalad, mida 19. sajandil niideti või karjatati ja mis praeguseks on valdavalt traditsioonilise majandustegevuse jäljed kaotanud. Sellised kooslused omavad eelkõige tähtsust teiste ökosüsteemide puhveraladena ning sidusust suurendavate elementidena. Hooldamist vajavad kõrgema geobotaanilise väärtusega servarohustud. Elupaigatüübi ohuteguriteks on kuivendamine, kasutamine põllumaana, kulustumine, mätastumine ja võsastumine hoolduse lõppemisel, killustumine ning võõrliigid.

Niiskuslembesid kõrgrohustuid on tuvastatud varasematel inventuuridel väikeste laikudena hoiuala lõunapoolses osas, Paope küla talude vahel. Tegemist on kultuuristatud heinamaadega, mis uuematel andmetel on liigitatud elupaigatüüpi kuivad niidud lubjaveesel mullal (6270*) kuuluvaks. Seetõttu tuleb niiskuslembesed kõrgrohustud hoiuala ja loodusala kaitse-eesmärkide hulgast eemaldada (vt lisa 2).

2.2.7. Liigirikkad madalsood (7230)

LoD – I; KE – ei; LoA – ei

Liigirikkad madalsood on levinud üle Eesti. Soostunud niidud on ajuti või alaliselt liigniisketel huumuslikel või kuni 30 cm turbakihi paksusega muldadel paiknevad niidud, mis asuvad väljaspool veekogude perioodilise üleujutuse piirkondi. Tegemist on poollooduslike kooslustega, mis on tekkinud soostunud metsade harvendamisel ja regulaarsel niitmisel või karjatamisel. Soostunud niitude esmaseks väärtuseks on loodusliku liigilise koosseisuga taimekooslus oma paljude variatsioonidega. Paljude sooniitude seisundit on halvendanud varasem kuivendamine. Elupaigatüübi ohutegurid on samad, mis eelmises alapeatükis nimetatud.

Selle elupaigatüübi ainus hoiualale ulatuv laik on vahelduva pinnareljeefiga ja asub hoiuala idapiiril. Umbes viiendik madalsoost jääb hoiualast välja ja see tuleks soo terviklikuks kaitseks liita hoiualaga. Madalsoo kipub võsastuma, eriti selle kõrgemad ja seetõttu kuivemad osad. Ilusa rohustu tõttu on elupaigatüübi esinduslikkus hinnatud kõrgeks (B). Elupaigatüübi suurim mõjutaja on hoiualast välja jäävast osast lähtuv kuivenduskraav, mis suubub Paope jõkke.

Ajaline eesmärk

Pikk (30 aasta perspektiivis): pindala 3 ha, esinduslikkus B.

Lühem (kaitsekorraldusperioodi lõpuks): pindala 3 ha, esinduslikkus B.

Mõjutegurid ja meetmed

– Koosluse kinnikasvamine, väetamine (sh lisa söötmine)

Meede: koosluse taastamine ja järjepidev hooldamine ning soovitatud hooldusvõtete järgimine.

– Ehitustegevus, kuivendamine

Meede: hoiuala kaitse-eesmärgiks olevate elupaigatüüpide ja liikide hävitamine ning kahjustamine on looduskaitseadusega keelatud, elupaigatüüp tuleb lisada hoiuala kaitse-eesmärkide hulka.

2.2.8. Vanad loodusmetsad (9010*)

LoD – I; KE – ei; LoA – ei

Elupaigatüüp vanad loodusmetsad hõlmab looduslikke vanu metsi, aga ka looduslike häiringute aladel uuenevaid igas vanuseastmes puistuid. Looduslikud vanad metsad esindavad vähese inim mõjuga või üldse igasuguse inim mõjuta kliimakskoosluseid ehk siis suktsessioonirea hiliseid staadiume. Metsad on kindlasti järjepidevad. Vanad loodusmetsad on levinud kogu Eestis, kuid hajusalt ja tükeldatult. Elupaigatüüp on paremini säilinud suuremates metsamassiivides, kehvemini põllumajandusmaastikes. Vanade loodusmetsade ohuteguriks on peaaegu igasugune inimtegevus, eeskätt metsaraie, kuivendamine, väetamine, lamapuidu eemaldamine jne.

Hoiualal paiknevad sellesse elupaigatüüpi kuuluvad metsad hoiuala lõunaosas ja need on kujunenud kunagistest puiskarjamaadest ja -niitudest majandamise lakkamisel. Väikseim selle tüübi metsatükk, pindalaga 0,42 ha, paikneb hoiuala lõunapiiril teedenurgas. Metsatükk on vanad prügiaugud, mis on hiljuti puupakkudega kaetud, lõkkeasemed, kus on ilmselt oksid ja muid raidmeid põletatud, ning ka üksikuid kände. Seetõttu seda metsatükki, kuigi selle esinduslikkuseks on 2012. a määratud C, elupaigatüübi ajalise eesmärgi seadmisel ei arvestata. Samuti ei arvestata degradeerunud esinduslikkusega metsatükki, mille pindala on 2,3 ha, mida on püsimeetsana majandatud ja mis on õuealadest ümbritsetud. Nende kahe metsatüki tulevik sõltub eeskätt maaomanike plaanidest. Looduskaitsealalt saab kaaluda kahe üsna võrdväärse alternatiivi vahel: loodusliku arengu toetamine või poolloodusliku koosluse taastamine. Katastriüksusel Koidu on 2012. a vanaks loodusmetsaks inventeeritud alast 1 ha karjatavat metsa, mida maaomanik soovib taastada puiskarjamaaks või karjatavaks niiduks, ja 1,3 ha on õueala või sellega piirnev mets. Ka neid alasid ei arvestata elupaigatüübi vanad loodusmetsad ajalise eesmärgi seadmisel.

Hoiualal ohustab elupaigatüüpi selle majandamine, eeskätt raie, aga ka ehitustegevus ja kuivendamine. Võimaldamaks elupaigatüüpi hoiualal kaitsta, tuleb see esmatähtis elupaigatüüp lisada hoiuala kaitse-eesmärkide hulka.

Ajaline eesmärk

Pikk (30 aasta perspektiivis): pindala 2,2 ha, esinduslikkus B.

Lühem (kaitsekorraldusperioodi lõpuks): pindala 2,2 ha, esinduslikkus C.

Mõjutegurid ja meetmed

– Raie, ehitustegevus, kuivendamine

Meede: hoiuala kaitse-eesmärgiks olevate elupaigatüüpide ja liikide hävitamine ning kahjustamine on looduskaitseadusega keelatud, elupaigatüüp tuleb lisada hoiuala kaitse-eesmärkide hulka.

2.2.9. Rohunditerikkad kuusikud (9050)

LoD – I; KE – ei; LoA – ei

Rohunditerikkad kuusikud on väiksemate aladena levinud kogu Eestis, kuid rohkem Vahe- ja Ida-Eestis. Elupaigatüüpi leidub peeneteralistel, hea veevarustusega, toiterikastel ning pehme huumusega metsamuldadel, sageli reljeefi madalamates osades, jäärakutes ja nõlvade jalamil. Puistu suksessioonilise arengu käigus muutub valitsevaks kuusk, kuid laialehiste liikide osatähtsus võib olla küllaltki suur. Rohurindes domineerivad kõrgekasvulised rohunid. Metsadele on iseloomulik hästi väljakujunenud rindelise struktuur. Looduslikke kuusikuid ohustab samuti igasugune inimtegevus, eeskätt metsaraie, kuivendamine, väetamine, lamapuidu eemaldamine jne.

Paope loo hoiuala metsad on enamasti noored ja ei vasta üldjuhul loodusdirektiivi elupaigatüüpidele. Sellegi poolest jääb hoiuala idaserva, Paope–Hüti tee lähedusse, looduskaitseväärusega kuusikut, mis kvalifitseerub elupaigatüübiks esinduslikkusega B või C, kuusikute pindala on kokku 7,1 ha.

Hoiualal ohustab elupaigatüüpi selle majandamine, eeskätt raie, aga ka ehitustegevus ja kuivendamine. Võimaldamaks elupaigatüüpi hoiualal kaitsta, tuleb see lisada hoiuala kaitse-eesmärkide hulka.

Ajaline eesmärk

Pikk (30 aasta perspektiivis): pindala 7,1 ha, esinduslikkus B.

Lühem (kaitsekorraldusperioodi lõpuks): pindala 7,1 ha, sellest 6,0 ha esinduslikkusega B ja 1,1 ha esinduslikkusega C.

Mõjutegurid ja meetmed

– Raie, ehitustegevus, kuivendamine

Meede: hoiuala kaitse-eesmärgiks olevate elupaigatüüpide ja liikide hävitamine ning kahjustamine on looduskaitseadusega keelatud, elupaigatüüp tuleb lisada hoiuala kaitse-eesmärkide hulka.

2.2.10. Puiskarjamaad (9070)

LoD – I; KE – jah; LoA – jah

Puiskarjamaad on regulaarselt karjatavad hõreda puistuga alad, mida leidub üle Eesti ja mis struktuurilt sarnanevad puisniitudele. Loomade poolt rohttaimede valikulise söömise ja tallamise ning sageli ka puurinde suurema liituvuse tõttu on puiskarjamaad puisniitudest väiksema liigirikkusega. Puiskarjamaad, mida aeg-ajalt ka niidetakse, on reeglina liigirikkamad kui ainult karjatamise abil majandatavad alad. Paljude puiskarjamaade puhul on nende seisundit halvendanud hoolduse ebapüsivus. Puiskarjamaade ohuteguriteks on ülesharimine, pealtparandamine, metsastamine, traditsioonilise majandamise katkemine ja kinnikasvamine.

Hoiuala lõunapoolses osas Kruusamaa katastriüksusel asub hoiuala kõige paremas seisus hooldatav puiskarjamaa (ID -1 609 513 336). Soovi korral võib siin puistut pisut hõrendada, aga üldiselt on ala kõrge esinduslikkuse ja looduskaitseväärtusega. Varasemal ajal on see Kruusamaa katastriüksusel olev puiskarjamaa kasutusel olnud puisniiduna. Kui on võimalusi ja tahtmist seda uuesti puisniiduna hooldada (niita ja hein koristada), siis on see kahtlemata teretulnud.

Mitmesuguseid puiskarjamaid leidub kõikjal hoiuala piires. Osa neist on praeguseks täiesti metsastunud, näiteks Põldsama katastriüksuse idapoolses osas. 2012. aasta inventuuril ei peetud neid enam puiskarjamaadeks (määratleti kui 0-elupaik), kuivõrd alal pole veel piisavalt väljakujunenud metsa. Puiskarjamaana on seda piirkonda aga kasutatud rohkem kui 50 aastat tagasi. Selliseid metsastunud puiskarjamaid on hoiualal teisigi. Esinduslikkusega C on Metsaruum inventeerinud puiskarjamaa hoiuala idaosas (ID 351 349 296).

Paremas seisus puiskarjamaid on hoiuala lõunaosas, kus osaliselt on karjatatud kuni viimase ajani (Tagapõllu kinnistul). Siin võib puiskarjamaa hooldaja soovi korral puistut pisut hõrendada. Karjatamiskoormus on Tagapõllu kinnistul olnud ilmselt pigem väike või on loomad karjamaal olnud vaid suve teises pooles. Puiskarjamaana on määratletud ka hõredaid männikuid hoiuala kirdepoolses osas.

Hoiuala puiskarjamaade peamiseks ohuteguriks on kinnikasvamine traditsioonilise majandamise lakkamisel või ebapiisava karjatamiskoormuse tõttu ning kohati ka väetamine (sh lisaõotmise tõttu).

Ajaline eesmärk

Pikk (30 aasta perspektiivis): pindala 10,5 ha, sellest 1,0 ha esinduslikkusega A ja 9,5 ha esinduslikkusega B.

Lühem (kaitsekorraldusperioodi lõpuks): pindala 10,5 ha, sellest 1,0 ha esinduslikkusega A ja 9,5 ha esinduslikkusega C.

Mõjutegurid ja meetmed

+ Elupaigatüüp on hoiuala kaitse-eesmärgiks

+ Mõningate maaomanike huvi koosluste taastamiseks ja hooldamiseks

– Koosluste kinnikasvamine, väetamine.

Meede: koosluste taastamine ja järjepidev hooldamine ning soovitatud hooldusvõtete järgimine.

3. ALA KÜLASTUSKORRALDUS

Potentsiaalne huviline ei leia Paope loo hoiuala kohta kuigi palju infot. Hoiuala piir pole looduses tähistatud. Hoiuala keskele Paope–Hüti tee äärde on LIFE-projekti „Elu alvaritele” (*LIFE to Alvars*) raames paigaldatud infostend, millel on väike projektiala ja osaliselt ka hoiuala skeem. Paope loo hoiuala kasutamist puhke-eesmärkidel või loodusega tutvumiseks pole ametlikult eraldi suunatud. Põhiline, mida huvilised siin vaadata saavad, on poollooduslike koosluste tüübid ja nende hooldamine, samuti teise ja kolmanda kaitsekategooria taimeliigid.

Võib väita, et hoiuala pole tutvustatud piisavalt. Maakonna ja valla kodulehekülgedel alale viidatakse, aga pikemat ja sisulisemat tutvustust ei leia. Tutvustavaid materjale pole ka paber kandjal, näiteks voldikuil. Üldistusena võib järeldada, et ala sihipärane külastamine looduskaitseobjektina on praeguse seisuga madal ja pigem juhuslikku laadi ning hoiualale jõudnud turist ei saa teavet loodusväärtuste ega hoiualal lubatud või lubamatu tegevuse kohta.

Teave kohalike elanike suhtumisest hoiuala külastatavusse puudub. Kaasamiskoosolekul 2012. a ja sellele järgnenud ettepanekute esitamise ajal külastatavuse suurendamise või vähendamise poolt või vastuargumente ei esitatud. Kuivõrd külastatavus on senini tagasihoidlik, siis kohalikke elanikke see ilmselt ei häiri, nagu ilmselt ei häiriks ka külastatavuse mõõdukas suurenemine. Kaitsekorraldusperiood pikkusega kümme aastat on piisavalt pikk, et olukord võiks muutuda. Ei saa välistada, et mõnel maaomanikul tekib soov arendada hoiualal või naabruses majutusteenust koos ümbruskonna loodusväärtuste, sh Paope loo hoiuala tutvustamisega. Kaudselt toetab külastatavust hoiuala välispiiri kavandatud tähistamine.

Visioon 30 aasta perspektiivis ja **eesmärk** kaitsekorralduslikuks perioodiks (kattuvad):

- alaga seotud info on koondatud, see jõuab huvirühmadeni ja on kättesaadav maakonna/valla keskkonda/turimi/loodust tutvustavatel võrgulehekülgedel
- ala külastuse korraldus lähtub kohalike elanike huvidest ja soovidest
- juhuslikult alale sattunud külastaja on hoiuala olemasolust teadlik (hoiualale sisenevate teede ääres on hoiuala tähised)

4. KAVANDATUD KAITSEKORRALDUSLIKUD TEGEVUSED JA EELARVE

Kaitsekorralduslike tegevuste eesmärk on tagada ala kaitse eesmärkide saavutamine (vt lisa 1a ja lisa 1b). Kaitsekorralduslikud tegevused põhinevad 2. peatükis välja toodud väärtusi mõjutavate tegurite ja meetmete analüüsil. Planeeritud kaitsekorralduslikud tegevused on teemade kaupa jaotatud nelja suurde rühma:

- inventuurid, seired, uuringud
- hooldus, taastamine ja ohjamine
- taristu
- kavad, eeskirjad

Kõik tegevused on alljärgnevalt lühidalt lahti kirjutatud. Sõltuvalt tegevusest, täpsustatakse selle eesmärki, meetodikat või rahastamise allikat. Tabelis 4 on loetletud kõik tegevused, võimalikud teostajad, samuti on aastate kaupa välja toodud tööde orienteeruv maksumus. Tegevuste asukohta hoiualal näitab joonis 5. Vastavalt kaitsekorralduskava koostamise korrale (Kaitsekorralduskava koostamise... 2009) on tegevused prioritseeritud kolme klassi järgmiselt:

Esimene (I) prioriteet – hädavajalik tegevus, milleta kaitse eesmärkide täitmine planeeritavas ajavahemikus on võimatu, see on väärtuste säilimisele ja toimiva ohuteguri kõrvaldamisele suunatud tegevus; kaitsekorralduse tulemuslikkuse hindamiseks vajalik tegevus.

Teine (II) prioriteet – vajalik tegevus, mis on suunatud väärtuste taastamisele, eksponeerimisele ja potentsiaalsete ohutegurite kõrvaldamisele.

Kolmas (III) prioriteet – soovituslik tegevus ehk tegevus, mis aitab kaudselt kaasa väärtuste säilimisele ja taastamisele ning ohutegurite kõrvaldamisele.

4.1. Inventuurid, seired, uuringud

4.1.1. Elustikurühmade inventuur

Alalt on teada hulk kaitsealuseid taimeliike, kuid nende elupaigad on kaardistatud peamiselt muguljuure seire ja elupaigatüüpide inventuuri käigus, mistõttu pole liikide arvukuse andmed ja kasvualade piirid piisavalt täpsed. Inventuur peab andma selgema ülevaate kaitsealuste liikide seisundist Paope loo hoiualal. Kõikide teiste elustikurühmade kohta on andmestik puudulik. Huvipakkuvad rühmad on samblad, seemed (sh samblikud), linnud ja putukad. Samas pole tõenäoline, et ala oleks nende rühmade osas esinduslik kaitsealuste liikide poolest, mistõttu ei ole nende rühmade inventeerimine kõrge prioriteetsusega tegevus. Võimaluste olemasolul on mõistlik inventeerida antud ala samal aastal, mil on planeeritud teisi samalaadseid uuringuid (erinevad KKK-d) Hiiumaal. Soovituslikult on tööde tegemise ajaks hiljemalt 2026. aasta, et andmeid saaks kasutada uue kava koostamiseks. Töö maksumus tugineb teistele sarnastele

inventuuridele, arvestades uuritud elustikurühmade arvu, tööde üldmaksumust ja hoiuala pindala.

Aeg: 2026. a

Korraldaja: KeA

Maksumus: 14 000 €

Prioriteetsus: III

4.1.2. Nn nullelupaikade kordusinventuur

Seni määratlemata elupaikade, mille võimalik arengusuund on praegu lahtine, kordusinventuur on vajalik uue kaitsekorralduskava koostamiseks, et määrata igale maatükile looduskaitseliselt soodsam arengusuund. Praegu on hoiualal mitmed kooslused oma arengus jõudnud etappi, kus kultuurmaadest (põldudest) on kujunemas poollooduslikud kooslused, ja pärandkooslustest on kujunemas looduslikud kooslused. Hetkel 0-elupaikadena määratletud aladel tuleks otsustada, kas neid kasutada aktiivselt, (harides põldu majandada metsa, karjatada loomi pärandkooslustel või jätta mets looduslikule arengule (mis annab maaomanikule võimaluse taotleda iga-aastaselt metsatoetust). Poollooduslike koosluste puhul tuleb aga arvestada, et nende soodne seisund püsib ainult järjepideva hooldamise abil (Kukk 2004). Inventeeritava ala pindala on u 45 ha.

Aeg: 2025. a

Korraldaja: KeA

Maksumus: 500 €

Prioriteetsus: III

4.1.3. Ohustatud taimekoosluste (Natura 2000 koosluste) riiklik seire

Selle seireprogrammi raames seiratakse hoiualal loopealseid. Seire samm ja maksumus hoiualal on teadmata, kuna seiret korraldatakse ja tehakse üleriigiliselt, mitte kaitstavate alade põhiselt.

Aeg: teadmata

Korraldaja: Keskkonnaagentuur (edaspidi *KAUR*)

Maksumus: teadmata

Prioriteetsus: I

4.1.4. Ohustatud taimeliikide riiklik seire

Selle seireprogrammi raames seiratakse hoiualal harilikku muguljuurt. Hariliku muguljuure populatsioon on hoiualal esinduslik. Kaitsekorraldusperioodi lõppedes peab selle soodne seisund püsima või olema paranenud. Seire maksumus hoiualal on teadmata, kuna seiret korraldatakse ja tehakse üleriigiliselt, mitte kaitstavate alade põhiselt.

Aeg: 2018., 2023. a

Korraldaja: KAUR

Maksumus: teadmata.

Prioriteetsus: I

4.2. Hooldus, taastamine ja ohjamine

Tabelis 4 on poollooduslike koosluste taastamise ja hooldamise maksumused aastate kaupa välja arvestatud praegu kehtivaid loodushoiutoetuste määrasid silmas pidades.

Taastamise määrad on vastavalt Keskkonnaministeeriumi määrusele (Loodushoiutoetuse taotlemise... 2004) praegu järgmised:

- looniitide ja puisniitide puhastamisel hõredast puittaimestikust (liituvusega 0,2–0,4), kui puittaimestik on kuni 1,5 m kõrgune, 306 eurot hektari kohta või, kui puittaimestik on üle 1,5 m kõrgune, 510 eurot hektari kohta
- liigirikaste aruniitide ja nõmmeniitide puhastamisel hõredast puittaimestikust (liituvusega 0,2–0,4), kui puittaimestik on kuni 1,5 m kõrgune, 245 eurot hektari kohta või, kui puittaimestik on üle 1,5 m kõrgune, 340 eurot hektari kohta
- rannaniitide, lamminiitide, soostunud niitude, sinihelmikaniitide, puiskarjamaade ja kadastike puhastamisel hõredast puittaimestikust (liituvusega 0,2–0,4), kui puittaimestik on kuni 1,5 m kõrgune, 180 eurot hektari kohta või, kui võsa on üle 1,5 m kõrgune, 250 eurot hektari kohta
- niiskuslembeste kõrgrohustute ja viljakate aruniitide puhastamisel hõredast puittaimestikust (liituvusega 0,2–0,4) 135 eurot hektari kohta
- looniitide ja puisniitide puhastamisel keskmise tihedusega puittaimestikust (liituvusega 0,5–0,7), kui puittaimestik on kuni 1,5 m kõrgune, 394 eurot hektari kohta või, kui puittaimestik on üle 1,5 m kõrgune, 690 eurot hektari kohta
- liigirikaste aruniitide ja nõmmeniitide puhastamisel keskmise tihedusega puittaimestikust (liituvusega 0,5–0,7), kui puittaimestik on kuni 1,5 m kõrgune, 315 eurot hektari kohta või, kui puittaimestik on üle 1,5 m kõrgune, 460 eurot hektari kohta
- rannaniitide, lamminiitide, soostunud niitude, sinihelmikaniitide, puiskarjamaade ja kadastike puhastamisel keskmise tihedusega puittaimestikust (liituvusega 0,5–0,7), kui puittaimestik on kuni 1,5 m kõrgune, 230 eurot hektari kohta või, kui puittaimestik on üle 1,5 m kõrgune, 340 eurot hektari kohta
- niiskuslembeste kõrgrohustute ja viljakate aruniitide puhastamisel keskmise tihedusega puittaimestikust (liituvusega 0,5–0,7) 173 eurot hektari kohta
- looniitide ja puisniitide puhastamisel tihedast puittaimestikust (liituvusega 0,8–1), kui puittaimestik on kuni 1,5 m kõrgune, 544 eurot hektari kohta või, kui puittaimestik on üle 1,5 m kõrgune, 885 eurot hektari kohta
- liigirikaste aruniitide ja nõmmeniitide puhastamisel tihedast puittaimestikust (liituvusega 0,8–1), kui puittaimestik on kuni 1,5 m kõrgune, 435 eurot hektari kohta või, kui puittaimestik on üle 1,5 m kõrgune, 590 eurot hektari kohta
- rannaniitide, lamminiitide, soostunud niitude, sinihelmikaniitide, puiskarjamaade ja kadastike puhastamisel tihedast puittaimestikust (liituvusega 0,8–1), kui puittaimestik on kuni 1,5 m kõrgune, 320 eurot hektari kohta või, kui puittaimestik on üle 1,5 m kõrgune, 435 eurot hektari kohta
- niiskuslembeste kõrgrohustute ja viljakate aruniitide puhastamisel tihedast puittaimestikust (liituvusega 0,8–1) 240 eurot hektari kohta
- puisniidul puurinde liituvuse vähendamisel puistu grupilise struktuuri taastamise eesmärgil 1 kuni 2 liituvusastme võrra 275 eurot hektari kohta või 3 kuni 4 liituvusastme võrra 510 eurot hektari kohta

- puiskarjamaal puurinde liituvuse vähendamisel puistu grupilise struktuuri taastamise eesmärgil 1 kuni 2 liituvusastme võrra 160 eurot hektari kohta või 3 kuni 4 liituvusastme võrra 250 eurot hektari kohta
- poollooduslikel kooslustel käesoleva määruse kohaseks karjatamiseks vajalike tarade ehitamine kogu taastamisperioodi jooksul üks kord 1,00 eurot meetri kohta

Hooldamise määrad on vastavalt Maaeluministeeriumi määrusele (Poolloodusliku koosluse... 2015) ühe hektari kohta kalendriaastas praegu järgmised:

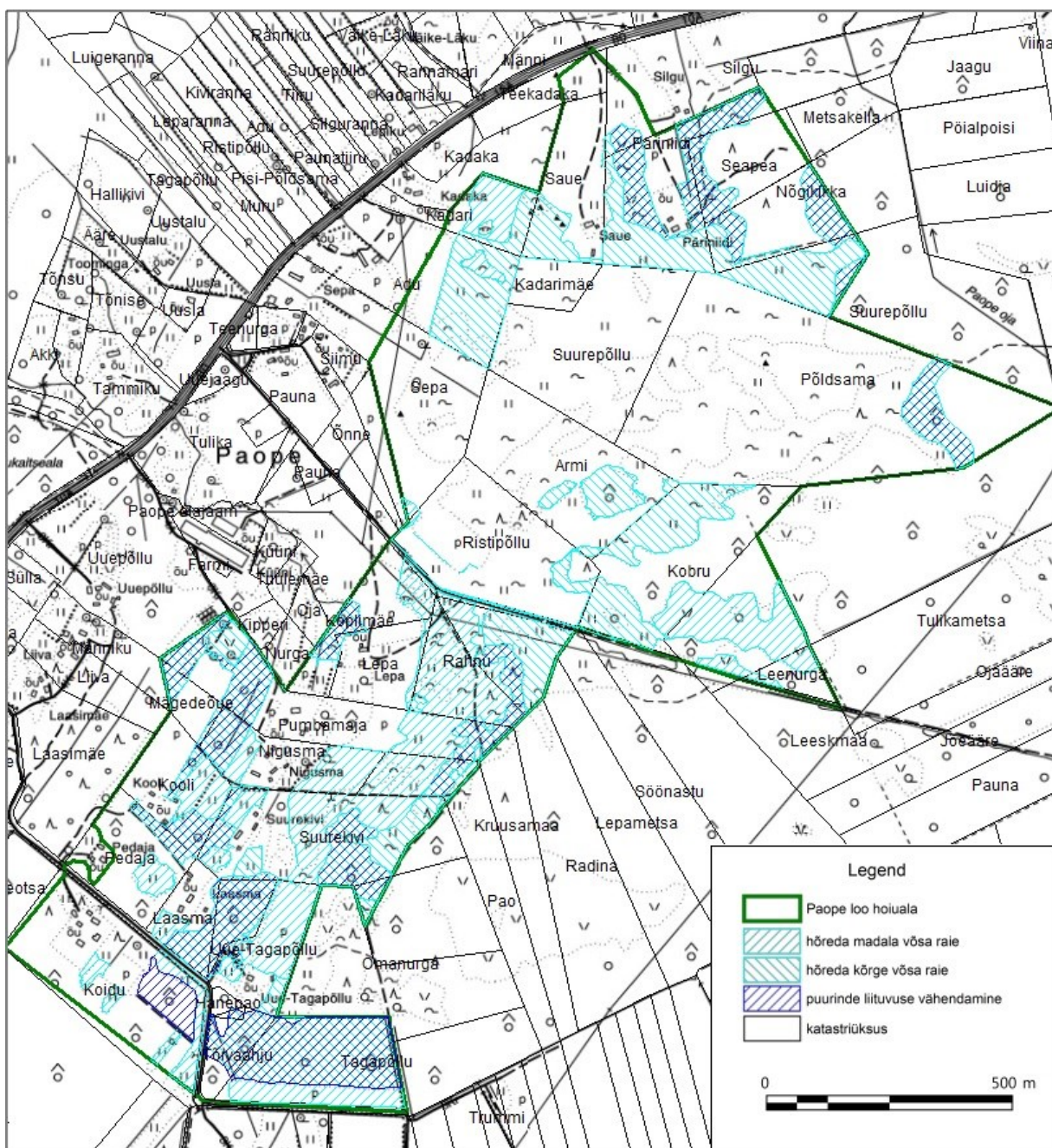
- puisniidu niitmise korral 450 eurot
- puiskarjamaa karjatamise korral 250 eurot
- kadakatega niitude karjatamise korral 250 eurot
- kadakatega niitude niitmise korral 185 eurot
- muu niidu karjatamise korral 150 eurot
- muu niidu niitmise korral 85 eurot

Tulenevalt hoiuala kaitse eesmärkidest on poollooduslike koosluste taastamine II ja hooldamine I ning taastatud alade hooldamine II prioriteetsusega, kuivõrd põhilised kaitseväärtused ongi seotud poollooduslike kooslustega. Alade, mis ei vasta loodusdirektiivi elupaigatüübile, taastamine ja hooldamine on III prioriteetsusega. Kavas toodud taastamis- ja hooldamistööde ajad ei tähenda, et varem nende töödega alustada ei võiks. Mida varem vahepeal hooldamata jäänud poollooduslikke kooslusi uuesti hooldama hakatakse, seda parem. Kavas toodud aastad on viimane aeg antud tegevusteks. Kui maaomanikul on soov kiirendada senise kultuurmaa muutumist poollooduslikuks, võib poollooduslikule kooslusele sarnaselt hakata hooldama ka seniseid kultuurmaid, mille hooldamist praegune kava ette ei näe.

Poollooduslike elupaigatüüpide taastamisel ja hooldamisel tuleb juhinduda vastavate elupaigatüüpide hoolduskavadest, mis on kätte saadavad Keskkonnaameti veebilehelt (<https://www.keskkonnaamet.ee/et/eesmargid-tegevused/maahooldus>).

4.2.1. Poollooduslike koosluste taastamine

Kavandatud taastamistöid näeb skemaatiliselt joonisel 5. Täpsemad tööde kirjeldused on all pool joonise järel. Elupaigatüübiti vajab hoiualal taastamist vähemalt 0,5 ha kuivi nõmmesid (4030), 1 ha kadastikke (5130), 8 ha kuivi niite lubjarikkal mullal (6210), 6 ha liigirikkaid niite lubjavaesel mullal (6270*), 18 ha loodusid (6280*), 3 ha liigirikkaid madalsoid (7230) ja 7 ha puiskarjamaid.



Joonis 5. Poollooduslike koosluste taastamine (aluskaart: Maa-amet).

4.2.1.1. HÕREDA MADALA VÕSA RAIE

Vähem hooldust vajavad kooslusi (madalsoo) või alles viimasel kümnendil majandamisest välja jäänud poollooduslikke rohumaid (enamasti aruniidud) on hoiualal kokku u 22 ha. Hooldamise taastamiseks vajavad need alad valdavalt madalast (alla 1,5 m kõrgusest) hõredast (liituvus 0,2–0,4) võsast puhastamist, mille toetusmäär on 245 €/ha.

Aeg: 2019. a

Korraldaja: KeA, maaomanik (tabelis 4 MO)

Maksumus: 5390 €

Prioriteetsus: II

4.2.1.2. HÕREDA KÕRGE VÕSA RAIE

Kõige rohkem on hoiualal üle 10 aasta tagasi majandamiseta jäänud või ebapiisavalt hooldatud pärandkooslusi, valdavalt loodusid, aga ka aruniite ja puiskarjamaid. Selliseid alasid on ligi 23 ha. Loodude hõredast (liituvus 0,2–0,4) ja üle 1,5 m kõrgest võsast puhastamise toetusmäär on 510 €/ha, kuid kuna alale jääb rohkelt ka puiskarjamaid ja aruniite, siis käesolevas kavas lähtutakse arvutuses aruniitude vastavast toetusmäärast, mis on 340 €/ha (puiskarjamaadel on see 250 €/ha).

Aeg: 2022. a

Korraldaja: KeA, maaomanik

Maksumus: 7820 €

Prioriteetsus: II

4.2.1.3. PUURINDE LIITUVUSE VÄHENDAMINE

Lisaks eelpool käsitletud keskmise tihedusega kõrge võsa raietele vajab 5 ha pärandkooslusi, peamiselt puiskarjamaid, ka puurinde liituvuse vähendamist 3–4 liituvusastme võrra. Vastav toetusmäär puiskarjamaadel on 250 €/ha.

Aeg: 2025. a

Korraldaja: KeA, maaomanik

Maksumus: 1250 €

Prioriteetsus: II

4.2.1.4. NN NULLALADE TAASTAMINE POOLLOODUSLIKEKS KOOSLUSTEKS

2012. a elupaigatüüpide inventuuri käigus anti mitmete alade, mis loodusdirektiivi elupaigatüübile ei vastanud, kohta soovitus see võimalusel poolloodusliku kooslusena taastada ja hooldama hakata. Selliseid ammu majandamiseta jäänud, kuid veel taastatavaid alasid, valdavalt kunagisi puiskarjamaid, on hoiualal kokku u 16 ha. Maaomanikel on veel võimalus otsustada, kas nad soovivad nendel aladel taastada kunagised pärandkooslused või jätta need alad looduslikule arengule. Kui soovitakse poollooduslikke kooslusi taastada, tuleb hiljemalt 2024. a neilt aladelt eemaldada võsa ja 2025. a vähendada puurinde liituvust 3–4 astme võrra. Puiskarjamaade hõredast (liituvus 0,2–0,4) üle 1,5 m kõrgusest võsast puhastamise toetusmäär on 250 €/ha, sama toetusmäär on ka puurinde hõrendamisel 3–4 liituvusastme võrra. Tinglikult (ei ole nn 0-ala) lisandub siia veel 1 ha karjatavat metsa, mis 2012. a inventeeriti vana loodusmetsa osaks. Selles karjatatavas metsas on puiskarjamaaks taastamiseks ja rohukamara taastamiseks vaja vähendada puurinde liituvust 3–4 astme võrra, võsaraieks aga vajadus tänu kariloomadele puudub.

Aeg: 2024. ja 2025. a

Korraldaja: KeA, maaomanik

Maksumus: 4000 € ja 4250 €

Prioriteetsus: III

4.2.2.1. KUIVA NÕMME HOOLDAMINE

Kuiva nõmme hooldamisel tuleb lähtuda aru- ja soostunud niitude hoolduskavast (https://www.keskkonnaamet.ee/sites/default/public/PLK/Aru_ja_soostunud_niitude_hooldus_kava_2012.pdf). Karjatamisel peab karjatamiskoormus jääma vahemikku 0,2–0,8 loomühikut hektari kohta (edaspidi *lü/ha*).

Loomühikulist arvestust peetakse järgmiselt:

- 1) üle 24 kuu vanune veis, sh ammlahm 1 lü;
- 2) 6–24 kuu vanune veis 0,6 lü;
- 3) kuni 6 kuu vanune veis 0,2 lü;
- 4) üle 6 kuu vanune hobune või mära koos varsaga 1 lü;
- 5) üle 12 kuu vanune kits või lammas, kits või utt kuni 6 kuu vanuste talledega 0,15 lü;
- 6) 6–12 kuu vanune kits või lammas 0,05 lü.

Pärast istutatud mändide väljaraiet hiljemalt 2022. a tuleb hoiuala ainsat kuiva nõmme lappi hakata madala koormusega karjatama. Võttes aluseks toetusmäära 150 €/ha aastas (muu niidu karjatamine), on 0,48 ha kuiva nõmme hooldamise maksumuseks 72 eurot aastas.

Aeg: 2023.–2027. a

Korraldaja: KeA, maaomanik

Maksumus: 360 €

Prioriteetsus: II

4.2.2.2. KADASTIKE HOOLDAMINE

Kadastike hooldamisel tuleb lähtuda loopealsete ja kadastike hoolduskavast (https://www.keskkonnaamet.ee/sites/default/public/PLK/Lisa_2_Loopealsete_ja_kadastike_hoolduskava_2011.pdf). Karjatamisel peab karjatamiskoormus jääma vahemikku 0,2–1,0 lü/ha. Hoiuala kõik kadastikud vajavad hooldustoetuse kõlblikuks saamiseks taastamist, enamik hiljemalt 2019. a (0,8 ha), üks kadastik hiljemalt 2022. a (0,16 ha). Võttes hooldamisel aluseks toetusmäära 250 €/ha aastas (kadakatega niidu karjatamine), on aastatel 2020 kuni 2022 hooldamise kogukulu 200 eurot aastas, alates 2023. a 240 eurot aastas.

Aeg: 2020.–2022. a (0,8 ha) ja 2023.–2027. a (0,96 ha)

Korraldaja: KeA, maaomanik

Maksumus: 1800 € (sh 600 € 2020.–2022. a ja 1200 € 2023.–2027. a)

Prioriteetsus: II

4.2.2.3. KUIVADE NIITUDE LUBJARIKKAL MULLAL HOOLDAMINE

Kuivade niitude lubjarikkal mullal hooldamisel tuleb lähtuda aru- ja soostunud niitude hoolduskavast

(https://www.keskkonnaamet.ee/sites/default/public/PLK/Aru_ja_soostunud_niitude_hooldus_kava_2012.pdf). Soontaimede liigirikkuse säilitamiseks on eelistatum hooldusvõte niitmine. Niita tuleks kord aastas, alustada juuli teises pooles ja niita servast serva või keskel lahku meetodil. Kõige olulisem on, et niidetu kokku koristataks ja veel samal aastal niidult

eemaldataks. Kuna riiklik toetussüsteem soosib karjatamist ja eriti kadakatega niitude karjatamist, siis on niitude taastamisel otstarbekas säilitada osaliselt kadakaid ning hooldamisel on tõenäolisemaks alternatiiviks karjatamine. Karjatamisel peab karjatamiskoormus jääma vahemikku 0,2–1,2 lü/ha. Esmatähtis (I prioriteet) on jätkata seni hoolduses olnud niidu (0,75 ha) hooldamist. 2018. a lisandub hooldusse 1,68 ha taastatud niitu. Pärast madala hõreda võsa raiet peaks 2020. a lisanduma hooldusse 6,13 ha niite. Aastal 2023. peaks pärast kõrge hõreda võsa raiet lisanduma hooldusse 2,7 ha niite, sh 0,2 ha praegu degradeerunud niitu, mille hooldamine on III prioriteedi tegevus. Pärast võsaraiet ja puurinde liituvuse vähendamist peaks 2026. a hooldusesse lisanduma 6,8 ha nn 0-aladest taastatud niite, mille hooldamine on samuti III prioriteedi tegevus. Võttes hooldamisel aluseks toetusmäära 250 €/ha aastas (kadakatega niidu karjatamine), on aastatel 2018–2019 hooldamise kulu kokku 1215 €, 2020–2022 kokku 6420 €, 2023–2025 kokku 8445 € ning 2026–2027 kokku 9030 €.

Aeg: 2018.–2019. a (2,43 ha), 2020.–2022. a (8,56 ha), 2023.–2025. a (11,26 ha), 2026.–2027. a (18,06 ha)

Korraldaja: KeA, maaomanik

Maksumus: 25 110 € (sh 1215 € 2018.–2019. a, 6420 € 2020.–2022. a, 8445 € 2023.–2025. a ja 9030 € 2026.–2027. a)

Prioriteetsus: I (0,75 ha), II (10,31 ha) ja III (7 ha)

4.2.2.4. LIIGIRIKASTE NIITUDE LUBJAVAESSEL MULLAL HOOLDAMINE

Liigirikaste niitude lubjavaesel mullal hooldamisel tuleb lähtuda aru- ja soostunud niitude hoolduskavast

(https://www.keskkonnaamet.ee/sites/default/public/PLK/Aru_ja_soostunud_niitude_hooldus_kava_2012.pdf). Soontaimede liigirikkuse säilitamiseks on eelistatum hooldusvõte niitmine. Niita tuleks kord aastas, alustada juuli teises pooles ja niita servast serva või keskel lahku meetodil. Kõige olulisem on, et niidetu kokku koristataks ja veel samal aastal niidult eemaldataks. Kuna riiklik toetussüsteem soosib karjatamist ja eriti kadakatega niitude karjatamist, siis on niitude taastamisel otstarbekas säilitada osaliselt kadakaid ning hooldamisel on tõenäolisemaks alternatiiviks karjatamine. Karjatamisel peab karjatamiskoormus jääma vahemikku 0,2–1,2 lü/ha. Esmatähtis (I prioriteet) on jätkata seni hoolduses olnud niidu (0,29 ha) hooldamist. Pärast madala hõreda võsa raiet peaks 2020. a lisanduma hooldusse 6,59 ha niite. Aastal 2023. peaks pärast kõrge hõreda võsa raiet lisanduma hooldusse 0,26 ha niitu. Pärast puurinde liituvuse vähendamist peaks 2026. a hooldusesse lisanduma 1,01 ha nn 0-alast taastatud niitu, mille hooldamine on III prioriteedi tegevus. Võttes hooldamisel aluseks toetusmäära 250 €/ha aastas (kadakatega niidu karjatamine), on aastatel 2018–2019 hooldamise kulu kokku 145 €, 2020–2022 kokku 5160 €, 2023–2025 kokku 5355 € ja 2026–2027 kokku 4075 €.

Aeg: 2018.–2019. a (0,29 ha), 2020.–2022. a (6,88 ha), 2023.–2025. a (7,14 ha) ja 2026.–2027. a (8,15 ha)

Korraldaja: KeA, maaomanik

Maksumus: 14 735 € (sh 145 € 2018.–2019. a, 5160 € 2020.–2022. a, 5355 € 2023.–2025. a ja 4075 € 2026.–2027. a)

Prioriteetsus: I (0,29 ha), II (6,85 ha) ja III (1,01 ha)

4.2.2.5. LOODUDE HOOLDAMINE

Loodude hooldamisel tuleb lähtuda loopealsete ja kadastike hoolduskavast ([https://www.keskkonnaamet.ee/sites/default/public/PLK/Lisa 2 Loopealsete ja kadastike hoolduskava 2011.pdf](https://www.keskkonnaamet.ee/sites/default/public/PLK/Lisa_2_Loopealsete_ja_kadastike_hoolduskava_2011.pdf)). Loopealsete eelistatuid hooldusviis on erinevate kariloomade, aga eriti lammaste karjatamine. Karjatamisel peab karjatamiskoormus jääma vahemikku 0,2–1,0 lü/ha. Esmatähtis (I prioriteet) on jätkata seni hoolduses olnud looniidu (24,19 ha) hooldamist. II prioriteediga on taastatud loodude hooldamine, mida 2018. a lisandub hooldusse 16,74 ha, 2020. a 5,29 ha (pärast hõreda madala võsa raiet) ja 2023. a veel 13,49 ha (pärast hõreda kõrge võsa raiet). Võttes hooldamisel aluseks toetusmäär 250 €/ha aastas (kadakatega niidu karjatamine), on aastatel 2018–2019 hooldamise kulu kokku 20 465 €, 2020–2022 kokku 23 110 € ja 2023–2027 kokku 74 637,5 €.

Aeg: 2018.–2019. a (40,93 ha), 2020.–2022. a (46,22 ha) ja 2023.–2027. a (59,71 ha)

Korraldaja: KeA, maaomanik

Maksumus: 118 212,5 € (sh 20 465 € 2018.–2019. a, 23 110 € 2020.–2022. a ja 74 637,5 € 2023.–2027. a)

Prioriteetsus: I (24,19 ha) ja II (35,52 ha)

4.2.2.6. LIIGIRIKKA MADALSOO HOOLDAMINE

Liigirikka madalsoo hooldamisel tuleb lähtuda aru- ja soostunud niitude hoolduskavast ([https://www.keskkonnaamet.ee/sites/default/public/PLK/Aru ja soostunud niitude hoolduskava 2012.pdf](https://www.keskkonnaamet.ee/sites/default/public/PLK/Aru_ja_soostunud_niitude_hoolduskava_2012.pdf)). Kuna soostunud niidu niitmine on pehme pinnase tõttu keerukas ja niitmise toetusmäär on karjatamise omast väiksem, hooldatakse madalsoid enamasti karjatamise teel. Karjatamisel peab karjatamiskoormus jääma vahemikku 0,2–1,0 lü/ha. Hooldustoetuse kõlbulikuks saamiseks on vaja hiljemalt 2019. a eemaldada madalsoolt võsa. Võttes aluseks toetusmäär 150 €/ha aastas (muu niidu karjatamine), on 3,1 ha madalsoo hooldamise maksumuseks 465 eurot aastas.

Aeg: 2020.–2027. a

Korraldaja: KeA, maaomanik

Maksumus: 3720 €

Prioriteetsus: II

4.2.2.7. Puiskarjamaade hooldamine

Puiskarjamaa hooldamisel tuleb lähtuda puisniitude ja puiskarjamaade hoolduskavast ([https://www.keskkonnaamet.ee/sites/default/public/PLK/Lisa 3 Puisniitude puiskarjamaade hoolduskava 2011.pdf](https://www.keskkonnaamet.ee/sites/default/public/PLK/Lisa_3_Puisniitude_puiskarjamaade_hoolduskava_2011.pdf)). Puiskarjamaa hooldamisel peab karjatamiskoormus jääma vahemikku 0,3–1,0 lü/ha. Esmatähtis (I prioriteet) on jätkata väga esindusliku puiskarjamaa (0,97 ha) hooldamist hoiuala keskosas katastriüksusel Kruusamaa (39201:002:0245). II prioriteediga on taastatud puiskarjamaade hooldamine, mida 2018. a peaks hooldusesse lisanduma 3,52 ha, 2023. a (pärast kõrge hõreda võsa raiet) 1,03 ha ja 2026. a (pärast võsaraiet ja puurinde liituse vähendamist) veel 4,99 ha. Aastaks 2026 peaks elupaigatüübile vastavaks ja toetusõiguslikuks saama ka kuni 9,55 ha kunagisi puiskarjamaid ja -niite, mis 2012. a degradeerumise tõttu juba nn 0-aladeks määrati märkusega, et maaomaniku soovi korral võib neid veel puiskarjamaadeks taastada. Nende alade hooldamine (nagu taastaminegi) on III prioriteedi tegevus. Võttes hooldamisel aluseks toetusmäär 250 €/ha aastas (puiskarjamaa

karjatamine), on aastatel 2018–2022 hooldamise kulu kokku 5612,5 €, 2023–2025 kokku 4140 € ja 2026–2027 kokku 10 030 €.

Aeg: 2018.–2022. a (4,49 ha), 2023.–2025. a (5,52 ha) ja 2026.–2027. a (20,06 ha)

Korraldaja: KeA, maaomanik

Maksumus: 19 782,5 € (sh 5612,5 € 2018.–2022. a, 4140 € 2023.–2025. a ja 10 030 € 2026.–2027. a)

Prioriteetsus: I (0,97 ha), II (9,54 ha) ja III (9,55 ha)

4.3. Taristu

4.3.1. Karjatara ja läbipääsu rajamine

LIFE-projekti „Elu alvaritele” (*LIFE to Alvars*) raames rajatakse hoiuala kirdeosas Põldsama katastriüksusele (39201:002:0025) juba taastamisel oleva ala edasiseks hooldamiseks karjatara (pikkusega u 1900 m) ja üks tarast läbipääs (vt joonist 7).

Aeg: 2018. a

Korraldaja: KeA, maaomanik

Maksumus: 2500 €

Prioriteetsus: II

4.3.2. Hoiuala välispiiri tähistamine

Hoiuala välispiiri tähistamine annab infot erikorraga alale jõudmisest. Hoiualale on 2008. a tellitud ja valmistatud 21 tähist, kuid vahepealse aja jooksul on kaitstavate loodusobjektide tähistamise nõuded seoses nutiseadmete leviku ja arenguga tunduvalt leebemaks muutunud, mistõttu tuleks paigaldada lisaks kuus tähist. Tähised tuleb paigaldada peamiste ligipääsuteede äärde (vt joonist 7).

Aeg: 2019. a

Korraldaja: RMK

Maksumus: 150 €

Prioriteetsus: II

4.4. Kavad, eeskirjad

4.4.1. Kaitsekorralduskava vahehindamine

KKK-sse planeeritud vajalikke tegevuste tulemuslikkust tuleb vastavalt kaitsekorralduskavade koostamise korra § 4 lõikele 2 kaitsekorraldusperioodi keskel hinnata. Hinnangu käigus selgitatakse välja tehtud tööde vastavus tabelis 4 esitatud mahule ja ajakavale. Vahehindamise väljundiks on hoiualale planeeritud tegevuste täitmise hinnang, väärtuste täpsustus ja vajadusel kaitsekorralduslikult oluliste tegevuste täpsem kirjeldus.

Aeg: 2023. a
Korraldaja: KeA
Maksumus: teadmata
Prioriteetsus: I

4.4.2. Uue kaitsekorralduskava koostamine

Praeguse kaitsekorralduskava lõppedes on vaja koostada uus. Selle maksumuse planeerimisel on arvestatud seda, et praegune kava on olemas ning sisuliselt tuleb olemasolevat vaid ajakohastada ja täiendada.

Aeg: 2026. a
Korraldaja: KeA
Maksumus: määramata
Prioriteetsus: I

4.4.3. Hoiuala moodustamise määruse muutmine

Eelpool on tehtud mitmeid ettepanekuid hoiuala määruse täiendamiseks. Määruse eelnõu on juba koostamisel ja selles kajastuvad järgmised muudatused:

1. Paope loo hoiuala ja loodusala kaitse-eesmärkide hulgast eemaldatakse elupaigatüüp niiskuslembesed kõrgrohustud (6430), vt ptk 2.2.6;
2. Paope loo hoiuala (ja vajadusel loodusala) kaitse-eesmärkide hulka lisatakse elupaigatüübid kuivad nõmmed (4030), vt ptk 2.2.1, kadastikud (5130), vt ptk 2.2.2, lood (6280*), vt ptk 2.2.5, liigirikad madalsood (7230), vt ptk 2.2.7, vanad loodusmetsad (9010*), vt ptk 2.2.8, ja rohunditerikkad kuusikud (9050), vt ptk 2.2.9;
3. Paope loo hoiuala kaitse-eesmärkide hulka lisatakse II kaitsekategooria liik harilik muguljuur, vt ptk 2.1.1.

Aeg: 2018.–2019. a
Korraldaja: KeA
Maksumus: määramata
Prioriteetsus: I

Tabel 4. Kaitsekorralduslikud tegevused ja eelarve

Ptk	Tegevuse nimetus	Tegevuse tüüp	Korraldaja	Prioriteet	2018	2019	2020	2021	2022	2023	2024	2025	2026	2027	Maksumus kokku
					Sadades eurodes										
Inventuurid, seired, uuringud															
4.1.1	elustikurühmade inventuur	inventuur	KeA	III									140		140
4.1.2	nn 0-elupaikade kordusinventuur	inventuur	KeA	III								5			5
4.1.3	ohustatud taimekoosluste (Natura 2000 koosluste) riiklik seire	riiklik seire	KAUR	I	x	x	x	x	x	x	x	x	x	x	0
4.1.4	ohustatud taimeliikide riiklik seire	riiklik seire	KAUR	I	x					x					0
Hooldus, taastamine ja ohjamine															
4.2.1.1	hõreda madala võsa raie (22 ha)	koosluse taastamistöö	KeA, MO	II		54									54
4.2.1.2	hõreda kõrge võsa raie (23 ha)	koosluse taastamistöö	KeA, MO	II					78						78
4.2.1.3	puurinde liituvuse vähendamine (5 ha)	koosluse taastamistöö	KeA, MO	II								13			13
4.2.1.4	nn 0-alade taastamine PLK-ks (16 ja 17 ha)	koosluse taastamistöö	KeA, MO	III							40	43			83

Ptk	Tegevuse nimetus	Tegevuse tüüp	Korraldaja	Prioort	2018	2019	2020	2021	2022	2023	2024	2025	2026	2027	Maksumus kokku
					Sadades eurodes										
4.2.2.1	kuiva nõmme hooldamine (0,48 ha)	koosluse hooldustöö	KeA, MO	II						1	1	1	1	1	5
4.2.2.2	kadastike hooldamine (0,8 + 0,16 ha)	koosluse hooldustöö	KeA, MO	II			2	2	2	2	2	2	2	2	16
4.2.2.3	kuivade niitude lubjarikkal mullal hooldamine (0,75 ha)	koosluse hooldustöö	KeA, MO	I	2	2	2	2	2	2	2	2	2	2	20
4.2.2.3	kuivade niitude lubjarikkal mullal hooldamine (1,68 + 6,13 + 2,5 ha)	koosluse hooldustöö	KeA, MO	II	4	4	20	20	20	26	26	26	26	26	198
4.2.2.3	kuivade niitude lubjarikkal mullal hooldamine (0,2 + 6,8 ha)	koosluse hooldustöö	KeA, MO	III						1	1	1	18	18	39
4.2.2.4	liigirikaste niitude lubjavaesel mullal hooldamine (0,29 ha)	koosluse hooldustöö	KeA, MO	I	1	1	1	1	1	1	1	1	1	1	10

Ptk	Tegevuse nimetus	Tegevuse tüüp	Korraldaja	Prioort	2018	2019	2020	2021	2022	2023	2024	2025	2026	2027	Maksumus kokku
					Sadades eurodes										
4.2.2.4	liigirikaste niitude lubjavesel mullal hooldamine (6,59 + 0,26 ha)	koosluse hooldustöö	KeA, MO	II			16	16	16	17	17	17	17	17	133
4.2.2.4	liigirikaste niitude lubjavesel mullal hooldamine (1,01 ha)	koosluse hooldustöö	KeA, MO	III									3	3	6
4.2.2.5	loodude hooldamine (24,19 ha)	koosluse hooldustöö	KeA, MO	I	60	60	60	60	60	60	60	60	60	60	600
4.2.2.5	loodude hooldamine (16,74 + 5,29 + 13,49 ha)	koosluse hooldustöö	KeA, MO	II	42	42	55	55	55	89	89	89	89	89	694
4.2.2.6	liigirikka madal soo hooldamine (3,1 ha)	koosluse hooldustöö	KeA, MO	II			5	5	5	5	5	5	5	5	40
4.2.2.7	puiskarjamaade hooldamine (0,97 ha)	koosluse hooldustöö	KeA, MO	I	2	2	2	2	2	2	2	2	2	2	20
4.2.2.7	puiskarjamaade hooldamine (3,52 + 1,03 + 4,99 ha)	koosluse hooldustöö	KeA, MO	II	9	9	9	9	9	11	11	11	24	24	126

Ptk	Tegevuse nimetus	Tegevuse tüüp	Korraldaja	Prioriteet	2018	2019	2020	2021	2022	2023	2024	2025	2026	2027	Maksumus kokku
					Sadades eurodes										
4.2.2.7	puiskarjamaade hooldamine (9,55 ha)	koosluse hooldustöö	KeA, MO	III									24	24	48
Taristu															
4.3.1	karjatara ja läbipääsu rajamine	muu taristu rajamine	KeA, MO	II	25										25
4.3.2	hoiuala välispiiri tähistamine (6 tähist)	kaitsealuste objektide tähistamine	RMK	II		2									2
Kavad, eeskirjad															
4.4.1	Kaitsekorralduskava vahehindamine	tegevuskava	KeA	I						x					0
4.4.2	uue kaitsekorralduskava koostamine	tegevuskava	KeA	I										x	0
4.4.3	hoiuala moodustamise määruse muutmine	kaitsekorra muutmine	KeA	I	x	x									0
Maksumus kokku					145	176	172	172	250	217	257	278	414	274	2355

5. KAITSEKORRALDUSE TULEMUSLIKKUSE HINDAMINE

Paope loo hoiuala kaitsekorralduskava on koostatud aastateks 2018–2027. Kaitsekorralduskava täitmisele antakse vahehindang aastal 2023, lõpphindang 2027. Mõlemal korral hinnatakse kaitsekorralduse tulemuslikkust (vt tabelit 5).

Kaitsekorralduse tulemuslikkuse hindamisel analüüsitakse, mil määral on viidud läbi tabelis 4 märgitud tegevusi. Samuti hinnatakse kaitsekorra otstarbekohasust ja vajadusel esitatakse ettepanekuid kaitsekorra muutmiseks. Eesmärkide täitmisel võetakse abiks tabelis 5 esitatud indikaatorid ja kriteeriumid.

Hoiuala poollooduslikud elupaigad tuleb hinnata tulemuslikult kaitstuks, kui neid hooldatakse järjepidevalt poollooduslike koosluste hooldamise nõudeid silmas pidades. Viimastest annab ülevaate "Pärandkoosluste käsiraamat" (Kukk jt 2004).

Tabel 5. Kaitsekorralduse tulemuslikkuse hindamine

Ptk	Väärtus	Indikaator	Kriteerium	Oodatav tulemus kaitsekorraldusperioodi lõpuks	Selgitus	
2.1.1	harilik muguljuur	leiukohtade pindala (ha)	6	6	riiklik seire, paikvaatlus	
		isendite arvukus (is)	300	≥ 500		
2.2.3	kuivad niidud lubjarikkal mullal (6210)	pindala (ha)	11	11	niitude hooldustoetused ja hooldatuse kontroll, paikvaatlus	
		esinduslikkus	A (0,8 ha) B (9,2 ha) C (0,5 ha) D (0,5 ha)	A (0,8 ha) B (9,2 ha) C (1,0 ha)		
2.2.4	kuivad niidud lubjavaese l mullal (6270*)	pindala (ha)	7,3	7,3		
		esinduslikkus	B (1,4 ha) C (3,3 ha) D (2,6 ha)	B (1,4 ha) C (5,9 ha)		
2.2.5	lood (6280*)	pindala (ha)	59,9	59,9		
		esinduslikkus	A (52,6 ha) B (4,9 ha) C (2,4 ha)	A (52,6 ha) B (7,3 ha)		
2.2.9	rohundite-rikkad kuusikud (9050)	pindala (ha)	7,1	7,1		ortofoto, põhikaart, paikvaatlus
		esinduslikkus	B (6,0 ha) C (1,1 ha)	B (6,0 ha) C (1,1 ha)		
2.2.10	puiskarjamaad (9070)	pindala (ha)	11,5	10,5	niitude hooldustoetused ja hooldatuse kontroll, paikvaatlus	
		esinduslikkus	A (1,0 ha) C (9,5 ha) D (1,0 ha)	A (1,0 ha) C (9,5 ha)		

KASUTATUD KIRJANDUS

- Euroopa Komisjonile esitatav Natura 2000 võrgustiku alade nimekiri. 2004. [<https://www.riigiteataja.ee/akt/328122010002>] (1.09.13)
- Hoiualade kaitse alla võtmine Hiiu maakonnas. 2005. [<https://www.riigiteataja.ee/akt/12838038>] (1.09.13)
- Kaitsekorralduskava koostamise ja kinnitamise kord ning kaitsekorralduskava kinnitaja määramine. 2009. [<https://www.riigiteataja.ee/akt/13228916>] (8.07.13)
- Kukk, Toomas (toim.) 2004. Pärandkooslused. Õpik–käsiraamat. Pärandkoosluste kaitse ühing, Tartu. 256.
- Kukk, Toomas 2012. Eesti riikliku keskkonnaseire allprogrammi 6.5.4 Aruniitude kooslused, pärisaruniidud 2012 aastaaruanne. Pärandkoosluste kaitse ühing, Tartu.
- Kull, Tiiu; Tuulik, Taavi 2002. Kodumaa käpalised. Digimap OÜ, Tallinn.
- Loodushoiutoetuse taotlemise, taotluse läbivaatamise ja toetuse maksmise kord, nõuded toetuse maksmiseks ja toetuse määrad. 2004. [<https://www.riigiteataja.ee/akt/121042017012>] (14.09.17)
- Looduskaitseeadus. 2004. [<https://www.riigiteataja.ee/akt/106072017005>] (3.10.17)
- Paal, J. 1997. Eesti taimkatte kasvukohatüüpide klassifikatsioon. Classification of Estonian vegetation site types. KM info- ja tehnokeskus, Tallinn.
- Paal, J. 2004. Euroopas väärtustatud elupaigad Eestis. Eesti keskkonnaministeerium, Tallinn.
- Poolloodusliku koosluse hooldamise toetus. 2015. [<https://www.riigiteataja.ee/akt/125042017008>] (14.09.2017)
- Sepp, U. 1974. Hiiumaa maastikuline iseloomustus. Valgus, Tallinn.
- Tuulik, T., Tuulik, T. 1999. Hiiumaa kaitsealused taimeliigid. Biosfääri kaitseala Hiiumaa keskus, Kärkla.
- Andmebaasid:
- Keskkonnaagentuur. 2013. [<http://www.keskkonnainfo.ee/main/index.php>] (12.08.13)
- Keskkonnaagentuur. 2017. [<http://www.keskkonnaagentuur.ee/>] (14.09.2017)
- Maa-amet. 2013. Põhikaart. [<http://kaart.maaamet.ee/wms/alus?>] (12.08.13)
- Natura standardandmebaas. 2017. [<http://natura2000.eea.europa.eu/>] (4.08.17)

LISAD

Lisa 1a. Väljavõte Euroopa Komisjonile esitatud Natura 2000 võrgustiku alade nimekirjast

Euroopa Komisjonile esitatav Natura 2000 võrgustiku alade nimekiri. Vastu võetud 05.08.2004 nr 615 RTL 2004, 111, 1758; jõustumine 05.08.2004 (<https://www.riigiteataja.ee/akt/328122010002>)

...

296) Paope loo loodusala (EE0040121) Hiiu maakonnas:

I lisa nimetatud kaitstavad elupaigatüübid on kadastikud (5130), kuivad niidud lubjarikkal mullal (*olulised orhideede kasvualad – 6210), liigirikkad niidud lubjavaesel mullal (*6270), lood (alvarid – *6280), niiskuslembesed kõrgrohustud (6430), aas-rebasesaba ja ürt-punanupuga niidud (6510) ning puiskarjamaad (9070).

...

Lisa 1b. Väljavõte määrusest, millega moodustati Hiiu maakonna hoiualad

Hoiualade kaitse alla võtmine Hiiu maakonnas

Vastu võetud 08.09.2005 nr 233

RT I 2005, 51, 401

jõustumine 01.10.2005

(www.riigiteataja.ee/akt/13292999)

Määrus kehtestatakse «Looduskaitseaduse» § 10 lõike 1 alusel ning lähtudes «Looduskaitseaduse» § 11 lõikes 1 sätestatust.

§ 1. Hiiu maakonnas kaitse alla võetavad hoiualad ja kaitse alla võtmise eesmärk

(1) Hiiu maakonnas võetakse kaitse alla järgmised hoiualad:

...

7) Paope loo hoiuala, mille kaitse-eesmärk on EÜ nõukogu direktiivi 92/43/EMÜ I lisas nimetatud elupaigatüüpide - lubjarikkal mullal esinevate kuivade niitude (6210, * - orhideede oluliste kasvualade), lubjavaesel mullal esinevate liigirikaste niitude (6270*), niiskuslembeste kõrgrohustute (6430) ja puiskarjamaade (9070) kaitse;

..

§ 2. Hoiualade valitseja

Paragrahvi 1 lõikes 1 nimetatud hoiualade valitseja on Keskkonnaamet.

Lisa 1c. Väljavõte looduskaitseadusest

§ 14. Üldised kitsendused

(1) Kaitsealal, hoiualal, püsielupaigas ja kaitstava looduse üksikobjekti kaitsevööndis ei või ilma kaitstava loodusobjekti valitseja nõusolekuta:

- 1) muuta katastriüksuse kõlvikute piire ega kõlviku sihtotstarvet;
- 2) koostada maakorralduskava ja teostada maakorraldustoiminguid;
- 3) [kehtetu - RT I, 18.04.2013, 1 - jõust. 01.05.2013]
- 4) [kehtetu - RT I 2007, 25, 131 - jõust. 01.04.2007]
- 5) kehtestada detailplaneeringut ja üldplaneeringut;
- 6) lubada ehitada ehitusteatisel kohustusega või ehitusloakohustuslikku ehitist, sealhulgas lubada püstitada või laiendada lautrit või paadisilda;
[RT I, 23.03.2015, 3 - jõust. 01.07.2015]
- 7) anda projekteerimistingimusi;
- 8) anda ehitusluba;
- 9) rajada uut veekogu, mille pindala on suurem kui viis ruutmeetrit, kui selleks ei ole vaja anda vee erikasutusluba, ehitusluba ega esitada ehitusteatiset;
[RT I, 23.03.2015, 3 - jõust. 01.07.2015]
- 10) jahiulukeid lisasöötä.
[RT I, 18.04.2013, 1 - jõust. 01.05.2013]

(2) Kaitstava loodusobjekti valitseja ei kooskõlasta käesoleva paragrahvi lõikes 1 nimetatud tegevust ja muud tegevust, mis vajab kaitse-eeskirja kohaselt kaitstava loodusobjekti valitseja nõusolekut, kui see võib kahjustada kaitstava loodusobjekti kaitse eesmärgi saavutamist või kaitstava loodusobjekti seisundit.

(3) Kaitstava loodusobjekti valitseja võib käesoleva paragrahvi lõikes 1 nimetatud tegevuste ja muude tegevuste, mis kaitse-eeskirja kohaselt vajavad kaitstava loodusobjekti valitseja nõusolekut, kooskõlastamisel kirjalikult seada tingimusi, mille täitmisel tegevus ei kahjusta kaitstava loodusobjekti kaitse eesmärgi saavutamist või kaitstava loodusobjekti seisundit.

(4) Kui käesoleva paragrahvi lõikes 1 nimetatud tegevusi ei esitatud kaitstava loodusobjekti valitsejale kooskõlastamiseks või tegevustes ei arvestatud käesoleva paragrahvi lõike 3 alusel seatud tingimusi, ei teki isikul, kelle huvides nimetatud tegevus on, vastavalt haldusmenetluse seadusele õiguspärast ootust sellise tegevuse õiguspärasuse osas.

(5) [Kehtetu - RT I, 23.03.2015, 6 - jõust. 01.07.2015]

(6) Kaitstaval loodusobjektidel valik- ja turberaie tegemisel tuleb arvestada käesoleva seaduse lisas sätestatud tingimustega, kui kaitse-eeskiri ei sätesta teisiti.
[RT I, 06.07.2017, 1 - jõust. 01.09.2017]

§ 32. Hoiuala

(1) Hoiuala moodustatakse loodusliku loomastiku, taimestiku ja seenestiku soodsa seisundi tagamiseks, kui see ei ole tagatud muul käesoleva seadusega sätestatud viisil.

(2) Hoiualal on keelatud nende elupaikade ja kasvukohtade hävitamine ja kahjustamine, mille kaitseks hoiuala moodustati ning kaitstavate liikide oluline häirimine, samuti tegevus, mis seab ohtu elupaikade, kasvukohtade ja kaitstavate liikide soodsa seisundi.

(3) Hoiualal on metsaraie keelatud, kui see võib rikkuda kaitstava elupaiga struktuuri ja funktsioone ning ohustada elupaigale tüüpiliste liikide säilimist.

(4) Metsaseaduse kohase metsateatise menetlemisel tuleb arvestada hoiuala kehtestamise eesmärki. Hoiuala valitseja võib kohustada:

1) tegema kavandatavat metsaraiet kindlaks määratud ajal;

2) kasutama kavandatava raie korral kindlaks määratud tehnoloogiat.

(4¹) Kui kavandatav uuendusraie on kooskõlas käesoleva paragrahvi lõigetega 2 ja 3, on hoiualal lubatud lageraie langi suurus kuni kaks hektarit ja laius kuni 30 meetrit ning turberaie langi suurus kuni viis hektarit.

[RT I 2009, 53, 359 - jõust. 21.11.2009]

(5) Hoiualal kavandatava tegevuse mõju elupaikade ja liikide seisundile hinnatakse keskkonnamõju hindamise käigus või käesoleva seaduse §-s 33 sätestatud korras.

§ 33. Hoiuala teatis

(1) Hoiuala piires asuva kinnisasja valdaja peab esitama hoiuala valitsejale teatise järgmiste tegevuste kavandamise korral:

1) tee rajamine;

2) loodusliku kivimi või pinnase teisaldamine;

3) veekogude veetaseme ja kaldajoone muutmine;

[RT I 2007, 25, 131 - jõust. 01.04.2007]

4) biotsiidi ja taimekaitsevahendi kasutamine;

5) loodusliku ja poolloodusliku rohumaa ning poldri kultiveerimine ja väetamine;

[RT I 2007, 25, 131 - jõust. 01.04.2007]

6) puisniiduilmelisel alal asuvate puude raiumine;

7) maaparandussüsteemi rajamine ja rekonstrueerimine;

8) roo varumine.

[RT I, 08.07.2014, 3 - jõust. 01.08.2014]

(2) Teatis peab sisaldama kavandatud tööde kirjeldust, mahtu ja aega ning nende tegemiskoha skeemi.

(3) Teatis tuleb esitada hoiuala valitsejale vähemalt üks kuu enne tööde alustamist:

1) kohaletoomisega,

2) tähtkirjaga posti teel või

3) digitaalallkirjaga varustatud e-kirjaga.

(4) Teatis loetakse esitatuks postitempli või ajatempli järgi postitamise päeval või päeval, kui hoiuala valitseja on selle registreerinud.

(5) Ühe kuu jooksul teatise esitamisest arvates hindab hoiuala valitseja kavandatud tegevuse vastavust käesoleva seaduse §-s 32 sätestatud nõuetele. Hoiuala valitseja:

- 1) kinnitab teatise ja tagastab selle esitajale, kui kavandatud tööd on lubatud,
- 2) teatab teatise esitajale tingimused, mida järgides võib kavandatud töid teha või
- 3) keelab tööd, mis ohustavad hoiuala kaitstavate liikide või elupaikade soodsa seisundi säilimist, mille tagamiseks hoiuala on moodustatud.

(6) Hoiuala teatise vormi ning teatise kinnitamise, läbivaatamise ja tagastamise korra kehtestab valdkonna eest vastutav minister määrusega.

(7) Hoiualal ei kehti käesoleva paragrahvi lõikes 1 sätestatud teatise esitamise kohustus olemasoleva elamu õuemaal tehtavate tööde kohta.

[RT I, 08.07.2014, 3 - jõust. 01.08.2014]

Lisa 2. KKK koostamise käigus tehtud kaitsekorra ja piiride muutmise ettepanekute koond

1. Paope loo hoiuala ja loodusala kaitse-eesmärkide hulgast eemaldada elupaigatüüp niiskuslembesed kõrgrohustud (6430), vt ptk 2.2.6;
2. Paope loo hoiuala (ja vajadusel loodusala) kaitse-eesmärkide hulka lisada elupaigatüübid kuivad nõmmed (4030), vt ptk 2.2.1, kadastikud (5130), vt ptk 2.2.2, lood (6280*), vt ptk 2.2.5, liigirikkad madalsood (7230), vt ptk 2.2.7, vanad loodusmetsad (9010*), vt ptk 2.2.8, ja rohunditerikkad kuusikud (9050), vt ptk 2.2.9;
3. Paope loo hoiuala kaitse-eesmärkide hulka lisada II kaitsekategooria liik harilik muguljuur, vt ptk 2.1.1;
4. Elupaigatüübi liigirikkad madalsood (7230) esinemisala terviklikuks kaitseks liita hoiualaga u 2,25 ha maad, st sood ja selle kaldaid, vt ptk 2.2.7.

Lisa 3. Väärtuste koondtabel

Paope loo hoiuala kaitse eesmärgid, neid mõjutavad tegurid, meetmed ja oodatavad tulemused

Jrk (Ptk)	Väärtus	Kaitse eesmärk (30 aasta perspektiivis)	Mõjutegurid	Meetmed	Tulemus (kaitsekorraldusliku perioodi lõpuks)
1. (2.1.1)	harilik muguljuur	kasvuala 6 ha, arvukus üle 500 isendi	koosluste hooldamise katkemine, liiga intensiivne hooldamine, väetamine	järgepidev hooldamine, soovitatud hooldamise ja taastamise põhimõtete järgimine	kasvuala 6 ha, arvukus vähemalt 500 isendit
			ehitustegevus	hoiuala kaitse-eesmärgiks olevate elupaigatüüpide ja liikide hävitamine ning kahjustamine on looduskaitseadusega keelatud, elupaigatüüp tuleb lisada hoiuala kaitse-eesmärki-de hulka	
2. (2.2.1)	kuivad nõmmed (4030)	pindala 0,5 ha; esinduslikkus C	majandus- ja ehitustegevus	hoiuala kaitse-eesmärgiks olevate elupaigatüüpide ja liikide hävitamine ning kahjustamine on looduskaitseadusega keelatud, elupaigatüüp tuleb lisada hoiuala kaitse-eesmärki-de hulka; metsastumise peatamiseks tuleb istutatud männid maha raiuda; koosluse säilimiseks pärast selle taastamist (istutatud mändide maharaiumist) tuleb kooslusel kariloomi karjatada, kuid madala karjatamiskoormusega, sest taimestik on hõre ja pinnas tallamisõrn	pindala 0,5 ha; esinduslikkus C

Jrk (Ptk)	Väärtus	Kaitse eesmärk (30 aasta perspektiivis)	Mõjutegurid	Meetmed	Tulemus (kaitsekorraldusliku perioodi lõpuks)
3. (2.2.2)	kadastikud (5130)	pindala 1 ha, esinduslikkus B	koosluste kinnikasvamine	(puude väljaraie ja) kadakate harvendamine, koosluste järjepidev hooldamine ja soovitatud hooldusvõtete järgimine	pindala 1 ha, esinduslikkus C
			ehitustegevus	hoiuala kaitse-eesmärgiks olevate elupaigatüüpide ja liikide hävitamine ning kahjustamine on looduskaitseadusega keelatud, elupaigatüüp tuleb lisada hoiuala kaitse-eesmärki-de hulka	
4. (2.2.3)	kuivad niidud lubjarikkal mullal (6210)	pindala 11 ha, sellest 10 ha esinduslikkusega A ja 1 ha esinduslikkusega B	koosluste kinnikasvamine, väetamine	koosluste taastamine ja järjepidev hooldamine ning soovitatud hooldusvõtete järgimine	pindala 11 ha, sellest 0,8 ha esinduslikkusega A, 9,2 ha esinduslikkusega B ja 1 ha esinduslikkusega C
5. (2.2.4)	kuivad niidud lubjavesel mullal (6270*)	pindala 7,3 ha, sellest 1,4 ha esinduslikkusega A, 3,3 ha esinduslikkusega B ja 2,6 ha esinduslikkusega C	koosluste kinnikasvamine, väetamine	koosluste taastamine ja järjepidev hooldamine ning soovitatud hooldusvõtete järgimine	pindala 7,3 ha, sellest 1,4 ha esinduslikkusega B ja 5,9 ha esinduslikkusega C
6. (2.2.5)	lood (6280*)	pindala 59,9 ha, sellest 57,4 ha esinduslikkusega A ja 2,4 ha esinduslikkusega B	koosluste kinnikasvamine, väetamine	koosluste taastamine ja järjepidev hooldamine ning soovitatud hooldusvõtete järgimine	pindala 59,9 ha, sellest 52,6 ha esinduslikkusega A ja 7,3 ha esinduslikkusega B
			ehitustegevus	hoiuala kaitse-eesmärgiks olevate elupaigatüüpide ja liikide hävitamine ning kahjustamine on looduskaitseadusega keelatud, elupaigatüüp tuleb lisada hoiuala kaitse-eesmärki-de hulka	

Jrk (Ptk)	Väärtus	Kaitse eesmärk (30 aasta perspektiivis)	Mõjutegurid	Meetmed	Tulemus (kaitsekorraldusliku perioodi lõpuks)
7. (2.2.7)	liigirikkad madalsood (7230)	pindala 3 ha, esinduslikkus A	koosluste kinnikasvamine, väetamine	koosluste taastamine ja järjepidev hooldamine ning soovitatud hooldusvõtete järgimine	pindala 3 ha, esinduslikkus B
			ehitustegevus	hoiuala kaitse-eesmärgiks olevate elupaigatüüpide ja liikide hävitamine ning kahjustamine on looduskaitseadusega keelatud, elupaigatüüp tuleb lisada hoiuala kaitse-eesmärki-de hulka	
8. (2.2.8)	vanad loodusemetsad (9010*)	pindala 2,2 ha, esinduslikkus B	raie, ehitustegevus, kuivendamine	hoiuala kaitse-eesmärgiks olevate elupaigatüüpide ja liikide hävitamine ning kahjustamine on looduskaitseadusega keelatud, elupaigatüüp tuleb lisada hoiuala kaitse-eesmärki-de hulka	pindala 2,2 ha, esinduslikkus C
9. (2.2.9)	rohunditerikkad kuusikud (9050)	pindala 7,1 ha, esinduslikkus B	raie, ehitustegevus, kuivendamine	hoiuala kaitse-eesmärgiks olevate elupaigatüüpide ja liikide hävitamine ning kahjustamine on looduskaitseadusega keelatud, elupaigatüüp tuleb lisada hoiuala kaitse-eesmärki-de hulka	pindala 7,1 ha, sellest 6,0 ha esinduslikkuse-ga B ja 1,1 ha esinduslikkusega C
10. (2.2.10)	puiskarjamaad (9070)	pindala 10,5 ha, sellest 1,0 ha esinduslikkusega A ja 9,5 ha esinduslikkusega B	koosluste kinnikasvamine, väetamine	koosluste taastamine ja järjepidev hooldamine ning soovitatud hooldusvõtete järgimine	pindala 10,5 ha, sellest 1,0 ha esinduslikkuse-ga A ja 9,5 ha esinduslikkusega C

Lisa 4. Avalikustamise materjalid (koosoleku ku



KESKKONNAAMET



Euroopa Liit
Euroopa
Regionaalarengu Fond



Eesti tuleviku heaks

TIHU LOODUSKAITSEALA, VANAJÕE HOIUALA JA EUROOPA NAARITSA VANAJÕE PÜSIELUPAIGA, PAOPE LOO HOIUALA, PAOPE HOIUALA, PÜHALEPA HOIUALA, VILIVALLA HOIUALA NING VIILUPI HOIUALA

KAITSEKORRALDUSKAVADE AVALIKKUSE KAASAMISE KOOSOLEKUD

Keskkonnaamet teatab, et on algatanud Tihu looduskaitseala ja euroopa naaritsa Vanajõe püsielupaiga kaitsekorralduskava, Paope loo hoiuala kaitsekorralduskava, Paope hoiuala kaitsekorralduskava, Pühalepa hoiuala kaitsekorralduskava, Vilivalla hoiuala kaitsekorralduskava ning Viilupi hoiuala kaitsekorralduskava koostamise. Kaitsekorralduskavaga kirjeldatakse ala eesmärgiks olevaid loodusväärtusi, nende mõjutegureid ja kaitsemeetmeid ning koostatakse tegevuste tabel, kus vajalikud tegevused on määratletud koos tõenäolise läbiviimise aja ning maksumusega. Kaitsekorralduskavade koostaja on Pärandkoosluste Kaitse Ühing (PKÜ).

Kaitsekorralduskavade koostamisprotsessi raames toimub **11. detsembril 2012** kolm avalikkuse kaasamise koosolekut Hiiu Maavalitsuse saalis (Kärldlas Leigri väljak 5):

- kell 10 Tihu looduskaitseala, Vanajõe hoiuala ja euroopa naaritsa Vanajõe püsielupaik
- kell 13 Paope loo hoiuala
- kell 15 Kuri-Hellamaa, Pühalepa, Vilivalla ja Viilupi hoiuala

Kohale on oodatud maaomanikud, kohalikud elanikud, ettevõtjad ja teised asjast huvitatud isikud.

Info:

PKÜ
Toomas Kukk
tomkukk@gmail.com
andres.miller@keskkonnaamet.ee
Tel 518 9420

Keskkonnaamet
Andres Miller

Tel 469 4299

Paope loo hoiuala (Paope loo loodusala) kaitsekorralduskava
avalikkuse kaasamise koosolek

PROTOKOLL

Kärdla, Hiiu Maavalitsuse saal
2 11.12.201

Algus kell 13.10, lõpp kell 14.10

Juhatas: Andres Miller, Keskkonnaameti (KA) Hiiu-Lääne-Saare regiooni kaitse planeerimise spetsialist.

Protokollis: Sander Laherand, Pärandkoosluste Kaitse Ühing (PKÜ).

Võtsid osa:

Toomas Kukk (PKÜ), Marek Põld, Valdu Laid, Alice Leetmaa (KA), Helja Kaptein, Toivo Saue, Selve Pitsal (KA), Kaie Sarv (KA) ja Arvi Toss, vt registreerimislehte.

1. Sissejuhatus ja tervitussõnad: Andres Miller (AM)

Juhatas koosoleku sisse. Räägib kaitsealade ja hoiualade erinevusest ning kaitsekorralduskava (KKK) koostamise eesmärkidest. Kuna hoiualadel, erinevalt kaitsealadest, ei ole alapõhist kaitse-eeskirja, on hoiuala jaoks KKK eriti oluline. KKK koostamise tellijaks on KA, koostajaks riigihanke tulemusena PKÜ ning rahastajaks Euroopa Regionaalarengu Fond (ERF). Annab sõna Paope loo HA KKK koostajale Toomas Kukele.

2. KKK tutvustus: Toomas Kukk (TK)

Tutvustab hoiuala asukohta ja väärtuslikemaid kooslusi, milleks on niidud, puiskarjamaad, metsadest vanad loodusmetsad, rohunditerikkad kuusikud. Rohumaid on pindalaliselt kõige rohkem, on ka metsa, põldu ja põõsastikku. Hoiuala paikneb tervikuna eramaadel, riigimaid on alla hektari (vaid teed). Keskkonnaregistri andmetel on leitud III kat kaitstavaid taimeliike, mis on Hiiumaal tavalised. Naabruses on ka II kat liike, mida aga registris pole. Hoiuala elustikku võiks täpsemalt inventeerida, KKK-s III prioriteet. Tutvustab hoiuala kaitsekorda: keelatud ja lubatud tegevusi, nõusoleku küsimise vajadust hoiuala valitsejalt (Keskkonnaametilt).

3. Arutelu

Alice Leetmaa (AL): loopealsete projekt on tegemisel, see aitaks loopealsete taastamiseks ja hooldamiseks raha taotleda.

Küsimus: kas maaomaniku nõusolek on ka loopealse taastamiseks või hooldamiseks ilmtingimata vajalik?

AM: kui maaomanik on hooldustööde vastu, siis KA võiks "vägisi" majandada, eriti väärtuslike koosluste puhul. Kuid looduskaitse on eeskätt koostöö ja seetõttu ei ole maaomaniku tahte vastu minekul erilist mõtet.

AM: mida mõeldakse KKK-s hoiuala tutvustava kodulehe tegemise all?

TK: igale hoiualale eraldi kodulehe tegemisel ei ole mõtet. Võiks olla ühine koduleht, kus tutvustatakse erinevaid kaitstavaid alasid Hiiumaal.

AL: kunagi oli kogu Hiiumaa kaitse- ja hoiualasid ning nende külastusvõimalusi tutvustav koduleht. Sarnane koduleht on plaanis taastada.

AM: maakonna loodusväärtusi tutvustav koduleht oleks täitsa asjalik.

AM: kas eelarve tabel on ka valmis, palju see KKK elluviimine kõik maksma läheb?

TK: inventeeritud niidud võiksid kõik olla hooldatud ja tabelis sees. Praktikas ei pruugi see õnnestuda – maaomanikud või hooldajad ei tarvitse nõus olla. Niite tuleks prioriteetsuse järgi ka rühmitada. Summa tuleb eeldatavasti suur. Põhjapoolsel alal tasuks loopealsete projekti raames võimalikult palju taastada.

AM: kas kaitsekord on piisav? Kas on vastuolusid loodusala eesmärkide ja tegelike väärtuste vahel?

TK: erilisi ohte ei paista, ala näiteks ehitamiseks ei sobi.

Järgneb arutelu: hoiuala eesmärke peaks täiendama. Kadastikku pole hoiuala eesmärgiks lisada vaja (aga loodusala eesmärgina on kadastikud VV korralduses juba ära nimetatud).

Toivo Saue (TS): kas loopealseid saab taastada nii, et hiljem ei hooldata?

AL: loopealsetel mõeldav, et kadastik võetakse maha, aga hiljem ei hooldata. Viljakamatel aladel, mis kiiresti võsastuvad, seal mitte. Vaesel pinnasel mõeldav.

Valdu Laid (VL): kui loomad peal, kas saab ka taastamistoetust?

AL: kahte toetust ei saa korraga.

Kaie Sarv: loopealsete projekti raames on kavas rajada juurdepääsuteid, tutvustav stend, varjualuseid loomadele, neid võiks kavas mainida.

VL: kuival ajal pole Paope lool loomadel joogivett. Kuival suvel ei saa seal loomi karjatada. Märgadel suvedel lõhuvad loomad jällegi pinnast.

TS: alal on ka pärandkultuuriobjektid, veskivaremed, majavaremed.

AM: kavas peaks neid mainima. Pärandobjektid peaksid näha olema Maa-ameti kaardirakenduses internetis.

Kuna rohkem küsimusi või ettepanekuid ei ole, tänab AM kohalolijaid osalemise eest, lõpetab kaasamise koosoleku ning palub võimaliku arutelu jätkamiseks kohalolijaid PKÜ korraldatud kohvilauda kõrvalsaalis.

/allkirjastatud digitaalselt/
digitaalselt/

Andres Miller
koosoleku juhataja

/allkirjastatud

Sander Laherand
protokollija

Lisa 5. Fotod hoiualast

Fotod ja tekst: Toomas Kukk, 2012



Foto 1. Liigirikas niit lubjavaesel mullal (6270) hoiuala lõunaosas (P1). Vaade idast.



Foto 2. Puiskarjamaa (9070) hoiuala lõunaosas (P2). Puiskarjamaa suhteliselt paremini säilinud, 2012. aastal majandatud osa. Vajalik oleks puistu hõrendamine.



Foto 3. Loopealne (6280, ala P3) väljaspool hoiuala. Näha on kunagise metsaistutuse künnivaod. Alal on II kat. liikidest muguljuur ja kärbesõis, kooslus on liigirikas ning põhimõtteliselt võiks kaaluda ala liitmist hoiualaga.



Foto 4. Liigirikas niit lubjavaesel mullal (6270) HA lõunapoolses osas (P12). Endised põllud, mille looduskaitseline väärtus majandamise jätkudes üha paraneb.



Foto 5. Kuiv lubjarikas niit (6210, kirje P14) Suurekivi katastriüksusel. Kunagine põllumaa, mis praeguseks on muutunud üsna kõrge väärtusega niiduks. Pildil on näha katastriüksusele nime andnud kivi.



Foto 6. O-elupaik, kunagine põld (P15) Kruusamaa ja Lepa katastriüksusel. Majandamise jätkudes võiks selle ala peagi lugeda poollooduslikuks koosluseks.



Foto 7. Nõmmeniidu laik (4030, P18) hoiuala läänepoolses osas. Tasuks säilitada nõmmeniiduna, väiksusele vaatamata.



Foto 8. Kõrge looduskaitse väärtusega puiskarjamaa (9070, kirje P23) Kruusamaa katastriüksusel. Majandamise jätkumine on hädavajalik, kusjuures ala võiks vahepeal kasutada ka puisniiduna.