

KINNITATUD
Keskkonnaameti
22.12.2023
korraldusega nr 1-3/23/693

Sepamaa loodusala kaitsekorralduskava



„Vaade Sepamaa loodusalale“ Maa-ameti kaldaerofoto 2021

Keskkonnaamet 2023

Sisukord

1. Ala iseloomustus	4
1.1 Uuritus ja seire	7
2. Kaitseväärtused ja kaitse eesmärgid	8
3. Kavandatavad kaitsekorralduslikud tegevused	13
3.1. Külastuskorraldus	15
3.2. Koosluste hooldus- ja taastamistööd.....	15
Kasutatud andmeallikad	16

Kasutatud lühendid, mõisted ja selgitused

MO - maaomanik

KE – kaitse-eeskiri

Kaitseväärtus – kaitse-eeskirjas nimetatud kaitstav loodusväärtus (kaitse-eesmärk)

Kaitse eesmärk – kaitseväärtuse soovitud seisund

KeA – Keskkonnaamet

KKK – kaitsekorralduskava

LKS - looduskaitseeadus

LKA – looduskaitseala

LoD – loodusdirektiiv (käsitleb ohustatud elupaikade ning loodusliku loomastiku ja taimestiku kaitsepõhimõtteid)

LiD – linnudirektiiv (sätestab liikmesriikide õigused ja kohustused loodusliku linnustiku kaitseks ja kasutamiseks)

LoA – loodusala (loodusdirektiivi I ja II lisas nimetatud elupaigatüüpide või liikide kaitseks asutatud ala)

LiA – linnuala (linnudirektiivi I lisas nimetatud linnuliikide ja I lisast puuduvate rändlinnuliikide elupaikade kaitseks asutatud ala)

PLK – poollooduslik kooslus

RMK – Riigimetsa Majandamise Keskus

EELIS – Eesti Looduse Infosüsteem

SKV – sihtkaitsevöönd

PV – piiranguvöönd

SDF – Natura standardandmebaas

Säilitamine – olemasolevate väärtuste säilitamine (seisund ei muutu halvemaks, säilitamine ei tähenda seda, et seisund peab jääma samaks) (looduslik areng)

Seisundi parendamine – arvestatava esinduslikkusega (C) elupaikade seisundi parendamine (kraavide sulgemine, looduslikule arengule jätmise jms)

Taastamine – tegevused, mis on seotud olemasolevate, kuid halvenenud struktuuriga elupaikade taastamisega (näiteks PLKd, sood)

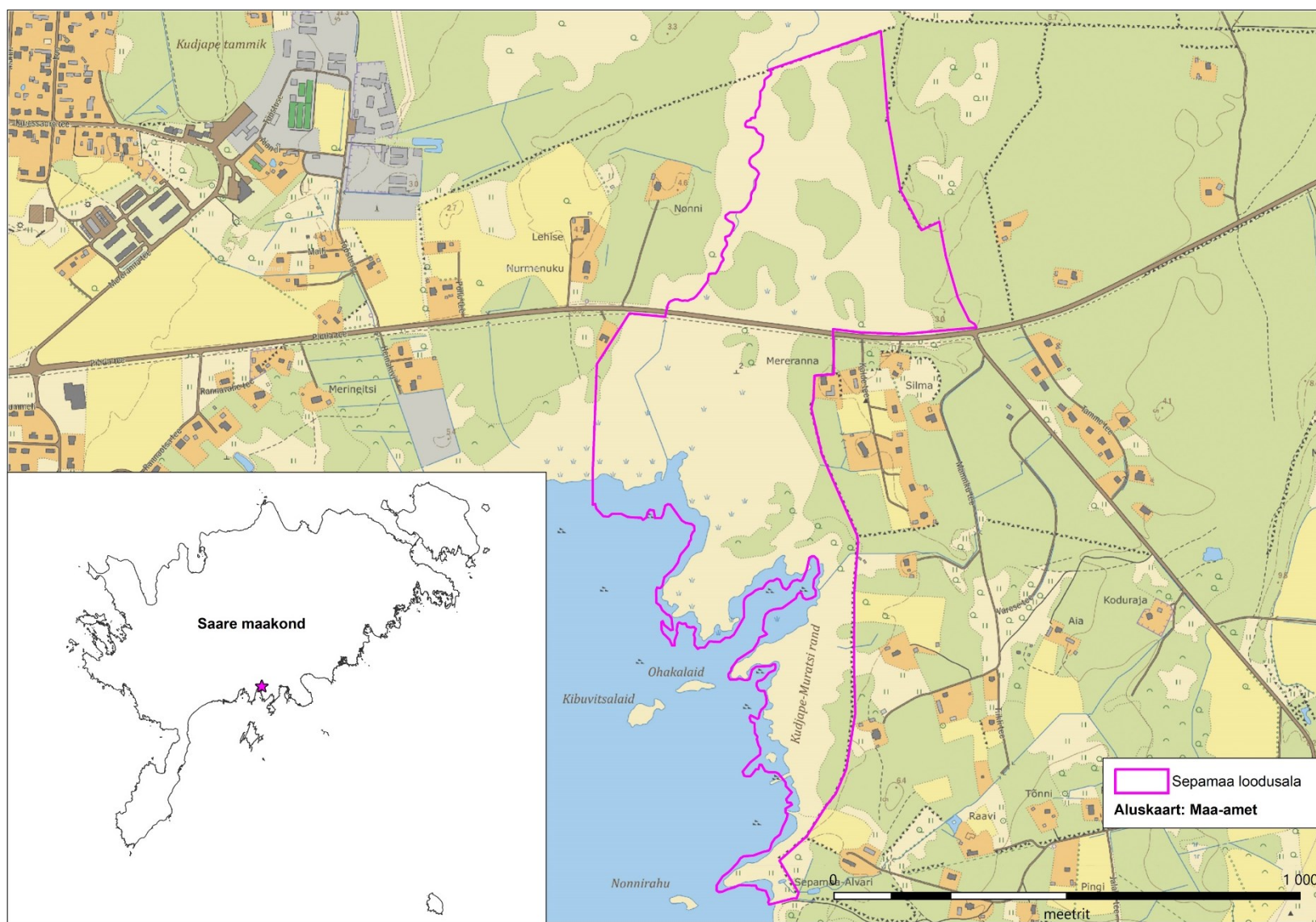
1. Ala iseloomustus

Kaitstava ala nimi	Sepamaa hoiuala (KLO2000228)
Loodusala nimi	Sepamaa loodusala (EE0040467) (RAH0000423) (joonis 1)
Pindala	60,6 ha
Asukoht ja piirid	https://register.keskkonnaportaal.ee/register/internationally-important-area/8953521 , https://xgis.maaamet.ee/xgis2/page/link/VsP9L4y
Kaitsekord	„Hoiualade kaitse alla võtmine Saare maakonnas” https://www.riigiteataja.ee/akt/131052023005?leiaKehtiv ja Looduskaitseseadus § 14, § 32 ja 33 https://www.riigiteataja.ee/akt/129062022007?leiaKehtiv
Koostaja nimi	Kalev Sepp
Koostamise aasta	2023
Kaitsekorralduskava koostamise kord	„Kaitsekorralduskava koostamise ja kinnitamise kord ning kaitsekorralduskava kinnitaja määramine” https://www.riigiteataja.ee/akt/104112022001

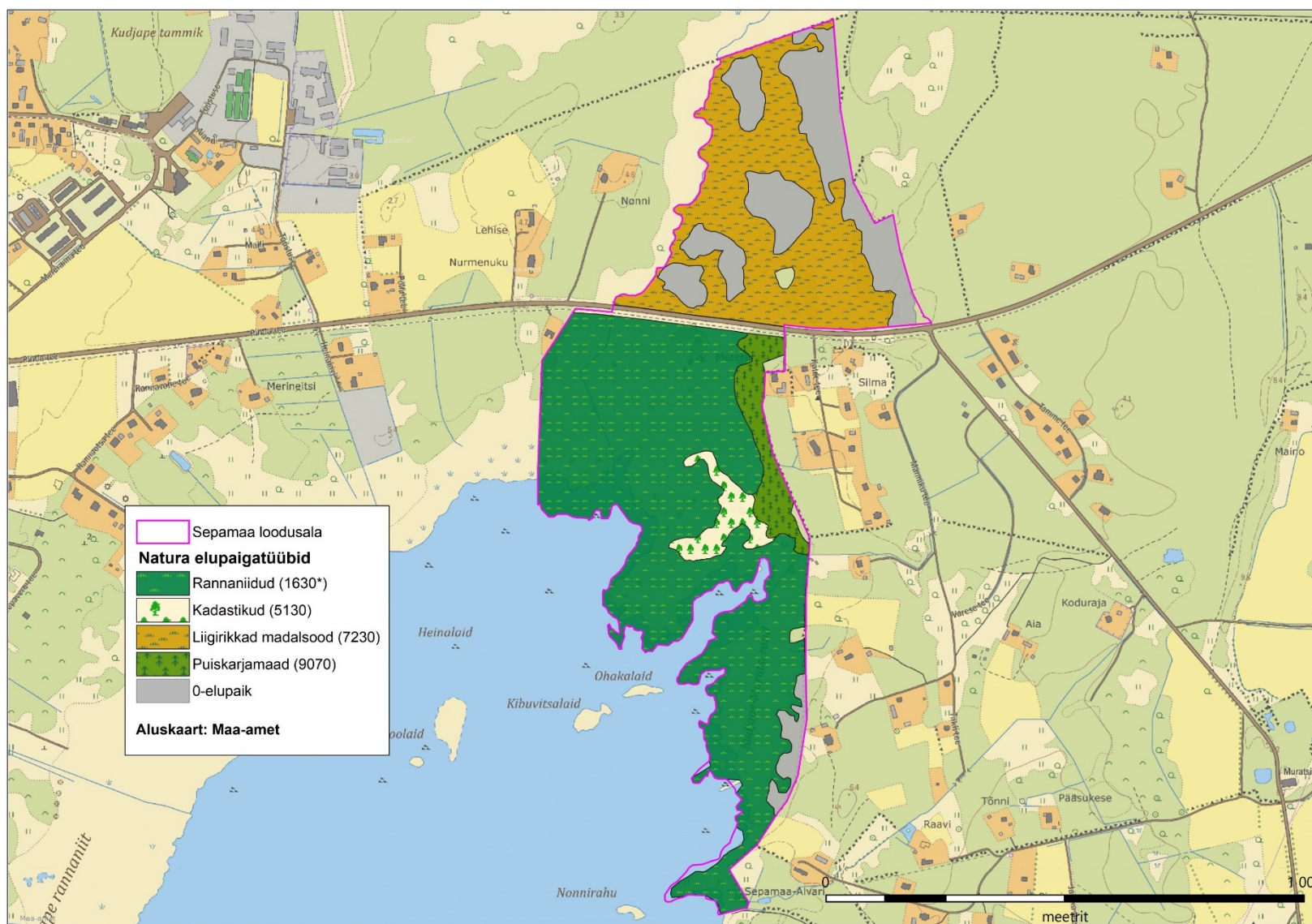
Ala peamiseks eesmärgiks on poollooduslike koosluste kaitse, mille säilimise tagamiseks tuleb regulaarselt läbi viia hooldustöid.

Kaitsekorralduskava annab soovitusel kaitstava ala valitsejale kaitse eesmärkide saavutamise parimatest viisidest, kuid ei loo õigusi ega kohustusi kolmandatele isikutele.

Sepamaa loodusala KKK on koostatud tähtajatult. Kava vaadatakse üle ja uuendatakse põhjendatud juhtudel kaitseväärtuste kaitse tagamise eesmärgil lähtuvalt tulemuslikkuse hindamise või uue inventuuri andmetest.



Joonis 1. Sepamaa loodusala paiknemine Saare maakonnas (aluskaart: Eesti Põhikaart, Maa-ameti WMS kaardirakendus 2023).



Joonis 2. Sepamaa loodusalal inventeeritud elupaigatüüpide paiknemine (aluskaart: Eesti Põhikaart, Maa-ameti WMS kaardirakendus 2023).

1.1 Uuritus ja seire

Inventuurid ja uuringud

Loodusalal on värskem Natura elupaikade inventuur teostatud aastal 2016, kui inventeeriti Sepamaa hoiuala seni inventeerimata alad 9 ha ulatuses. Töö teostas M. Talvis (OÜ Metsaruum). Läbiviidud inventuuride tulemuste põhjal leiduvad alal järgnevad elupaigatüübid: rannaniidud (1630*), kadastikud (5130), liigirikkad madalsood (7230) ning puiskarjamaad (9070).

Tabelis 1 toodud kaitseväärtuste seisundid on esitatud läbiviidud inventuuride andmete põhjal.

Alal läbi viidud inventuurid tuginevad inventeerimise juhenditele, mis on kättesaadavad Keskkonnaministeeriumi kodulehel (välja toodud ka kasutatud andmeallikate all).

Riiklik seire

Sepamaa loodusalal ei ole moodustatud ala kaitse-eesmärkidega seotud püsiseirealasid.

Inventuuride ja uuringute vajadus

Alal on vajalik osaliselt läbi viia poollooduslike koosluste inventuur. Elupaigatüüpide kadastikud (5130), lubjarikkad madalsood lääne mõõkrohuga (7210*) ja liigirikkad madalsood (7230) andmed vajavad täpsustamist.

2. Kaitseväärtused ja kaitse eesmärgid

Sepamaa loodusala kaitseväärtusteks on Euroopa Liidu Loodusdirektiivi I lissasse kantud elupaigatüübid rannaniidud (1630*), lubjarikkad madalsood lääne-mõõkrohuga (7210*) ning liigirikkad madalsood (7230). Sepamaa loodusalaga samades piirides oleva Sepamaa hoiuala kaitseväärtusteks on samuti elupaigatüübid 1630* ja 7230 ning lisaks ka järgnevad III kaitsekategooria taimeliigid: sooneiuvaip (*Epipactis palustris*), kahkjaspunane sõrmkäpp (*Dactylorhiza incarnata*), lääne-mõõkrohi (*Cladium mariscus*) ja harilik käoraamat (*Gymnadenia conopsea*). Inventuuride käigus on alal inventeeritud ka elupaigatüübid kadastikud (5130) ning puiskarjamaad (9070). Looduskaitsealustest taimeliikidest on alal lisaks registreeritud veel rohekas õõskeel (*Coeloglossum viride*) ning soohiilakas (*Liparis loeselii*), linnuliikidest aga väikeluik (*Cygnus columbianus bewickii*).

Tabelites 1 ja 2 võetakse kokku Sepamaa loodusala kaitseväärtuste hoidmisega seotud kaitse eesmärgid, soodsa looduskaitse seisundi saavutamist või hoidmist mõjutavad tegurid ning nende ärahoidmiseks või leevendamiseks ettenähtavad meetmed ning kaitsetegevuse oodatavad tulemused kaitsekorralduskava perspektiivis. Koosluste, liikide, kasvukohtade või elupaikade soodsa seisundi saavutamise või hoidmise tarvis seatavad (hooldamise ja taastamise) meetmed on seatud vastavalt elupaigatüüpidele koostatud hoolduskavadele ja liikide kaitse tegevuskavadele, kui ei ole tabelis märgitud teisiti. Kavade on leitavad Keskkonnaameti kodulehel ja viited on lisatud kasutatud andmeallikate nimekirja.

Tabel 1. Sepamaa loodusala kaitseväärtuste koondtabel (kooslused).

Kaitseväärtus ¹	Seisund ² (pindala/esinduslikkus)	Kaitse eesmärk ³	Mõjutegurid	Meetmed	Oodatav tulemus ⁴	Märkused	Panus üldpindalasse / SDF-i (%) ⁵
Rannaniidud (1630*) KE – jah, LoD – I, LoA – jah	31,4 ha / B	Elupaigatüübi säilitamine 31,4 ha	<ul style="list-style-type: none"> • Roostumine • Reguleerimata külaskorraldus 	<ul style="list-style-type: none"> • Hooldamine 31,4 ha • Karjaaedade rajamine 	Heas seisundis on säilinud 31,4 ha	Kaasnevana esineb elupaigatüüp 7230 (50%)	0,22/0,27
Kadastikud (5130) KE – ei, LoD – I, LoA – ei	1,65 ha / teadmata seisundiga	Andmete täpsustamine 1,65 ha	<ul style="list-style-type: none"> • Info puudumine • Võsastumine • Ei ole LoA ega HA kaitse-eesmärgiks 	<ul style="list-style-type: none"> • Inventuur • Inventuuri järgselt välja selgitada hooldamise või taastamise vajadus • Lisada kaitse-eesmärgiks 	Heas seisundis on säilinud 1,65 ha, sh on andmed täpsustatud		0,05/0,05
Lubjarikkad madalsood läänemõõkrohuga (7210*) KE – ei, LoD – I, LoA – jah	Täpne pindala/seisund teadmata	Elupaigatüübi andmete täpsustamine	<ul style="list-style-type: none"> • Info puudumine • Veerežiimi muutused • Võsastumine • Kinnikasvamine 	<ul style="list-style-type: none"> • Inventuur • Inventuuri järgselt välja selgitada hooldamise või taastamise vajadus 	Elupaigatüüp on alal säilinud, andmed on täpsustatud	Elupaigatüüp esineb kaasnevana elupaigatüüp 7230 juures (50%)	

¹ LKS – kaitsekategooria looduskaitseaduse alusel;
KE (jah/ei) – on või ei ole kaitstava ala kaitse-eesmärk;
LoD – loodusdirektiivi lisa number;
LoA (jah/ei) – on või ei ole loodusala kaitse-eesmärk;
LiA (jah/ei) – on või ei ole linnuala kaitse-eesmärk;
LiD – linnudirektiivi lisa number.

² Elupaigatüübi esinduslikkus: A – väga hea, B – hea, C – arvestatav, p – potentsiaalne

³ Kaitse eesmärk seatakse aastaks 2050

⁴ Oodatav tulemus seatakse aastaks 2050 ja tulemuslikkust hinnatakse iga 10 aasta tagant

⁵ 2019. a loodusdirektiivi aruande andmete põhjal (<https://nature-art17.eionet.europa.eu/article17/habitat/report/>)

Kaitseväärtus ¹	Seisund ² (pindala/esinduslik kus)	Kaitse eesmärk ³	Mõjutegurid	Meetmed	Oodatav tulemus ⁴	Märkused	Panus üldpindalasse / SDF-i (%) ⁵
Liigirikkad madalsood (7230) KE – jah, LoD – I, LoA – jah	13,7 ha / B	<ul style="list-style-type: none"> Andmete täpsustamine Elupaigatüübi säilitamine 13,7 ha 	<ul style="list-style-type: none"> Info puudumine Veerežiimi muutused 	<ul style="list-style-type: none"> Inventuur Loodusliku veerežiimi säilitamine 	Heas seisundis on säilinud 13,7 ha, andmed on täpsustatud	Võrreldes SDF-ga on pindala väiksem, kuna algselt elupaigaks määratud elupaigatüüpi tegelikult ei esine ja osaliselt esineb kaasnevana, näiteks esineb kaasnevana elupaigatüüp 7210* (50%)	0,05/0,08
Puiskarjamaad (9070) KE – ei, LoD – I, LoA – ei	2,45 ha / C	Elupaigatüübi seisundi parendamine 2,45 ha	<ul style="list-style-type: none"> Võsastumine Kinnikasvamine Ei ole LoA ega HA kaitse-eesmärgiks 	<ul style="list-style-type: none"> Taastamine ja seejärel hooldamine 2,45 ha Lisada kaitse-eesmärgiks 	Heas seisundis on säilinud 2,45 ha, sh 2,45 ha taastatud		0,08/0,11

Tabel 2. Sepamaa loodusala kaitseväärtuste koondtabel (liigid), siseriiklikud eesmärgid.

Kaitseväärtus	Seisund	Kaitse eesmärk	Mõjutegurid	Meetmed	Oodatav tulemus	Märkused
Taimed						
Rohekas õõskeel (<i>Coeloglossum viride</i>) LKS – I, KE – ei, LoD – ei, LoA - ei	1 isendi kasvukoht 1,3 ha ⁶	Kasvukoha säilitamine 1,3 ha	<ul style="list-style-type: none"> • Võsastumine • Metsastumine • Kuivendamine • Korjamine/tallamine 	<ul style="list-style-type: none"> • Lisada kaitse-eesmärgiks • Kasvukohtade hooldamine • Mitte rajada külastustaristut 	Vähemalt 1 isendi esinemine pindalal 1,3 ha	Hooldamine PLK hoolduse raames/Hooldamine liigitegevuskava järgi
Soohiilakas (<i>Liparis loeselii</i>) LKS – II, KE – ei, LoD – II, LoA - ei	Kasvukoht 11 ha ⁷	Kasvukoha säilitamine 11 ha	<ul style="list-style-type: none"> • Kuivendamine • Võsastumine 	<ul style="list-style-type: none"> • Lisada kaitse-eesmärgiks • Loodusliku veerežiimi säilitamine • Kasvukohtade hooldamine 	Liik on esindatud pindalal 11 ha	Hooldamine PLK hoolduse raames/Hooldamine liigitegevuskava järgi
Soo-neiuvaip (<i>Epipactis palustris</i>) LKS – III, KE – jah, LoD – ei, LoA - ei	Kasvukoht 37 ha ⁸	Kasvukoha säilitamine 37 ha	<ul style="list-style-type: none"> • Võsastumine • Kuivendamine • Korjamine/tallamine 	<ul style="list-style-type: none"> • Kasvukohtade hooldamine • Loodusliku veerežiimi säilitamine • Mitte rajada külastustaristut 	Liik on esindatud pindalal 37 ha	<ul style="list-style-type: none"> • Hooldamine PLK hoolduse raames/Hooldamine liigitegevuskava järgi • Liigi kasvukohaks elupaigatüübid 1630* ja 7230

⁶ 2016. a vaatlus (EELIS)

⁷ 2019. a vaatlus (EELIS)

⁸ 2019. a vaatlus (EELIS)

Kahkjaspunane sõrmkäpp (<i>Dactylorhiza incarnata</i>) LKS – III, KE – jah, LoD – ei, LoA - ei	Kasvukoht 11,5 ha ⁹	Kasvukohta säilitamine 11,5 ha	<ul style="list-style-type: none"> • Võsastumine • Kuivendamine 	<ul style="list-style-type: none"> • Kasvukohtade hooldamine • Loodusliku veerežiimi säilitamine 	Liik on esindatud pindalal 11,5 ha	<ul style="list-style-type: none"> • Hooldamine PLK hoolduse raames/Hooldamine liigitegevuskava järgi • Liigi kasvukohaks elupaiga tüüp 7230
Lääne-mõõkrohi (<i>Cladium mariscus</i>) LKS – III, KE – jah, LoD – ei, LoA - ei	Kasvukoht 11,6 ha, arvukuse hinnang: väga ohtralt ¹⁰	Kasvukohta säilitamine 11,6 ha	Kuivendamine	Loodusliku veerežiimi säilitamine	Liik on esindatud pindalal 11,6 ha	<ul style="list-style-type: none"> • Katab kogumikena 20%, tihelusa liselt 60% • Liigi kasvukohaks elupaiga tüüp 7230
Harilik käoraamat (<i>Gymnadenia conopsea</i>) LKS – III, KE – jah, LoD – ei, LoA - ei	Kasvukoht 37 ha ¹¹	Kasvukohta säilitamine 37 ha	<ul style="list-style-type: none"> • Kuivendamine • Võsastumine • Metsastumine • Korjamine/tallamine • Sigade tõngumine 	<ul style="list-style-type: none"> • Kasvukohtade hooldamine • Loodusliku veerežiimi säilitamine • Mitte rajada külastustaristut 	Liik on esindatud pindalal 37 ha	<ul style="list-style-type: none"> • Hooldamine PLK hoolduse raames/Hooldamine liigitegevuskava järgi • Kasvukohta deks elupaiga tüübid 1630* ja 7230
Linnud						
Väikeluik (<i>Cygnus columbianus bewickii</i>) LKS – II, KE – ei, LiD - I	542 isendi ööbimis- ja toitumiskoht 2,6 ha ¹²	Ööbimis- ja toitumisa la säilitamine 2,6 ha	Toitumisa la de kvaliteedi langus	<ul style="list-style-type: none"> • Lisada kaitse-eesmärgiks • Sobivate elupaikade säilitamine 	Ala on ööbimis- ja toitumiskohaks vähemalt 542 isendile	Regulaarne ööbimis- ja toitumiskoht

⁹ 2019. a vaatlus (EELIS)

¹⁰ 2019. a vaatlus (EELIS)

¹¹ 2019. a vaatlus (EELIS)

¹² 2015. a vaatlus (EELIS)

3. Kavandatavad kaitsekorralduslikud tegevused

Loodusalal esinevate poollooduslike koosluste säilimise tagamiseks tuleb alal läbi viia hooldus- ja taastamistöid. Hooldustöid tuleb teostada iga-aastaselt, taastamistöde tähtajaks seatakse 2025. aasta. Natura 2000 andmevormis tuleb teha muudatus ning loodusala kaitse-eesmärkide hulka tuleb arvata järgnevad elupaigatüübid: kadastikud (5130) ning puiskarjamaad (9070). Lisaks tuleb kaitse-eesmärkide hulka arvata I kaitsekategooria orhideeliik rohekas õõskeel (*Coeloglossum viride*) ja II kaitsekategooria orhideeliik soohilakas (*Liparis loeselii*) ning samuti ka II kaitsekategooria linnuliik väikeluik (*Cygnus columbianus bewickii*), kelle jaoks Sepamaa loodusala rannikuala on regulaarne ööbimis- ja toitumiskoht.

Vajalike tegevuste tabelisse (tabel 3) on koondatud tööd, mis on vajalikud kaitse eesmärkide saavutamiseks, tabelit võidakse tulevikus täiendada. Metsaelupaigatüüpide puhul seatakse oodatava tulemuse saavutamise aastaks 2050, tulemuslikkust hinnatakse iga 10 aasta tagant.

Tabelis on tegevused jaotatud vastavalt tegevuse olulisusele järgmistesse prioriteetsusklassidesse:

- 1) esimene prioriteet – hädavajalik tegevus, milleta kaitse eesmärkide täitmine planeeritavas ajavahemikus on võimatu, see on kaitseväärtuste säilimisele ja toimiva ohuteguri kõrvaldamisele suunatud tegevus (taastamine, taasloomine); kaitsekorralduse tulemuslikkuse hindamiseks vajalik tegevus (inventeerimine);
- 2) teine prioriteet – vajalik tegevus, mis on suunatud väärtuste taastamisele ja potentsiaalsete ohutegurite kõrvaldamisele;
- 3) kolmas prioriteet – soovituslik tegevus ehk tegevus, mis aitab kaudselt kaasa väärtuste säilimisele ja taastamisele ning ohutegurite kõrvaldamisele (infotahvlid, külastustaristu).

Tabel 3. Vajalikud tegevused aastaks 2033.

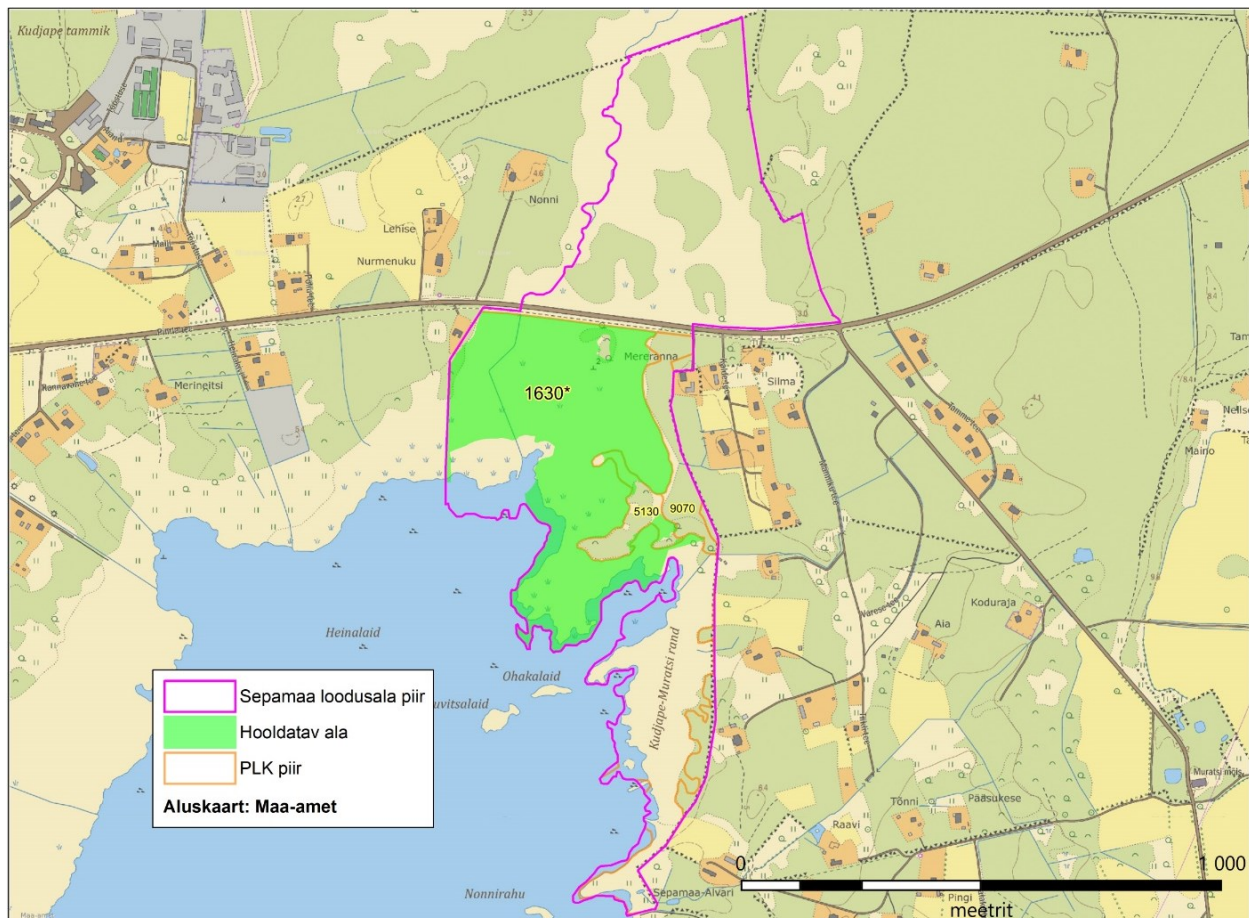
Jrk	Tegevuse nimetus	Maht	Tegevuse tüüp	Korraldaja	Prioriteet	Ajagraafik
Inventuurid, seired, uuringud						
1	Külastuskorralduse uuring	1 tk	Uuring	KeA	III	2030
2	PLK inventuur	15,35 ha	Inventuur	KeA	I	2025
Hooldus, taastamine ja ohjamine						
3	Rannaniidud (1630*) hooldamine	31,4 ha	Koosluse hooldustöö	KeA/MO	I	Igal aastal
4	Puiskarjamaad (9070) taastamine	2,45 ha	Koosluse taastamistöö	KeA/MO	I	2025
Kavad, eeskirjad						
5	Kaitsekorralduskava andmete üle vaatamine ja vajadusel uuendamine		Tegevuskava	KeA	I	1 kord kümne aasta jooksul
6	Kaitsekorralduskava tulemuslikkuse hindamine		Tegevuskava	KeA	I	1 kord kümne aasta jooksul
7	Kaitsekorra ja kaitse- eesmärkide muutmine		Kaitsekorra muutmine	KeA/KliM	I	2025

3.1. Külastuskorraldus

Sepamaa looduslal puudub külastustaristu – alal ei asu matka- ega loodusõpperadu, lõkkekohti ega loodusala tutvustavaid infotahvleid. Peamised ala külastajad on maahooldajad ning kohalikud elanikud. Külastuskorraldust Sepamaa looduslal arendada kavas ei ole.

3.2. Koosluste hooldus- ja taastamistööd

2022. aastal¹³ oli Sepamaa LoA-l hoolduses (maksti hooldustoetust) olevaid poollooduslikke kooslusi 19,22 ha (joonis 3). Vajalik on hetkel majandamisest välja jäävate koosluste hooldusesse võtmine ja taastamist vajavate koosluste taastamine.



Joonis 3. Sepamaa looduslal 2022. a hoolduses olevad poollooduslikud kooslused (*aluskaart: Eesti Põhikaart, Maa-ameti WMS kaardirakendus 2023*).

¹³ 2022. a seis EELIS PLK_hooldatud_2022 kihilt

Kasutatud andmeallikad

- Keskkonnaagentuur. (2010). *Eesti looduse infosüsteem (EELIS)*. Kasutamise kuupäev: 24. november 2023. a., allikas <https://www.eelis.ee/>
- Keskkonnaagentuur. (2023). *Keskkonnaportaal*. Kasutamise kuupäev: 24. november 2023. a., allikas <https://keskkonnaportaal.ee/>
- Keskkonnaamet. (2016). *97 hoiuala poollooduslike koosluste kaitsekorralduskava 2016-2020 eelnõu*. Kättesaadav: <https://infoleht.keskkonnainfo.ee/GetFile.aspx?fail=-1293828240>
- Keskkonnaamet. (2021). *Pärandniitude tegevuskava*. Kättesaadav: <https://kliimaministeerium.ee/media/1752/download>
- Maa-amet. (2023). *Maa-ameti geoportaal*. Kasutamise kuupäev: 24. november 2023. a., allikas Maa-amet: <https://geoportaal.maaamet.ee/est/>
- Paal, J. (2004). *Euroopas väärtustatud elupaigad Eestis*. Tallinn: AS Kirjastus Ilo ja trükikoda Ilo Print.
- Paal, J. (2007). *Loodusdirektiivi elupaigatüüpide käsiraamat*. Tallinn: Auratrükk.
- Palo, A. (2018). *Loodusdirektiivi metsaelupaikade inventeerimise juhend*. Tartu. Kättesaadav: <https://keskkonnaamet.ee/media/6571/download>
- Riigikantselei. (2010). *Riigi Teataja*. Kasutamise kuupäev: 24. november 2023. a., allikas Riigi Teataja: <https://www.riigiteataja.ee/index.html>