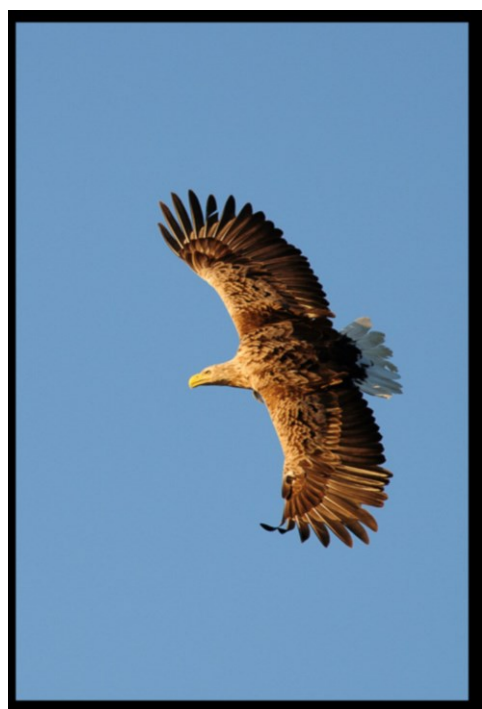


KINNITATUD  
25.03.2014  
käskkirjaga nr 1-4.1/14/177

MUDETUD  
Keskkonnaameti  
24.03.2023  
korraldusega nr 1-3/23/84

# Lüübnitsa hoiuala ja Lüütja merikotka püsielupaiga kaitsekorralduskava



Euroopa Liit  
Euroopa  
Regionaalarengu Fond



Eesti tuleviku heaks

1. SISSEJUHATUS .....	5
1.1. ALA ISELOOMUSTUS.....	5
1.2. MAAKASUTUS.....	8
1.3. HUVIGRUPID.....	9
1.4. KAITSEKORD .....	10
1.5. UURITUS .....	11
1.5.1. LÄBIVIIDUD INVENTUURID JA UURINGUD.....	11
1.5.2. RIIKLIK SEIRE .....	12
1.5.2. INVENTUURIDE JA UURINGUTE VAJADUS .....	12
2. VÄÄRTUSED JA KAITSE-EESMÄRGID .....	13
2.1. ELUSTIK.....	13
2.1.1. LÄIKIV KURDSIRBIK .....	13
2.1.2. MERIKOTKAS .....	15
2.1.3. TÕUGJAS.....	16
2.1.4. SAARMAS .....	16
2.2. KOOSLUSED.....	18
2.2.1. MAGEVEEKOGUD .....	18
2.2.2. NIIDUD .....	20
2.2.3. SOOD .....	24
2.2.4. METSAD .....	26
3. ALA JA SELLE VÄÄRTUSTE TUTVUSTAMINE NING KÜLASTUSKORRALDUS .....	28
4. KAVANDATAVAD KAITSEKORRALDUSLIKUD TEGEVUSED JA EELARVE .....	29
4.1. TEGEVUSTE KIRJELDUS .....	29
4.1.1. SOOELUPAIKADE ANDMETE TÄPSUSTAMINE .....	29
4.1.2. LÜÜTJA MERIKOTKA PÜSIELUPAIGA METSADE INVENTUUR.....	29
4.1.3. LÄIKIVA KURDSIRBIKU INVENTUUR .....	29
4.1.5. TÄHISTE PAIGALDAMINE .....	34
4.1.6. KAITSEKORRA TULEMUSLIKKUSE SEIRE .....	35
4.1.7. KAITSEKORRA UUENDAMINE .....	35
4.1.8. KAITSEKORRALDUSKAVA UUENDAMINE .....	36
4.2. EELARVE .....	37
5. KAITSEKORRALDUSE TULEMUSLIKKUSE HINDAMINE .....	44

6. KASUTATUD ALLIKAD .....	46
LISA 1. VÄLJAVÕTE HOIUALA MÄÄRUSEST, MERIKOTKA PÜSIELUPAIKADE KAITSE- EESKIRI JA LOODUSKAITSESEADUSE PARAGRAHVID 14 JA 32.....	47
LISA 2. KAITSEKORRA JA PIIRIDE MUUTMISE ETTEPANEKUD.....	52
LISA 3. VÄÄRTUSTE KOONDTABEL .....	53
LISA 4. AVALIKUSTAMISEGA SEOTUD MATERJAL.....	59
ELUPAIGAANDMESTIKU MUUTMISEKS.....	62

Vastavalt looduskaitseaduse § 25 on kaitsekorralduskava hoiualade ja kaitsealade alapõhise kaitse korraldamise aluseks.

Kaitsekorralduskava kinnitab Keskkonnaameti peadirektor. Teave kaitsekorralduskava kinnitamise kohta avalikustatakse Keskkonnaameti kodulehel.

Käesoleva Lüübnitsa hoiuala ja Lütja merikotka püsielupaiga kaitsekorralduskava (edaspidi ka *KKK*) eesmärk on:

- anda lühike ülevaade kaitstavast alast (edaspidi *ala*)- selle kaitsekorrast, kaitseeesmärkidest, rahvusvahelisest staatusest, maakasutusest, huvigruppidest ning alal läbiviidavast riiklikust seirest;
- analüüsida ala eesmärke ning anda hinnang iga põhiväärtuseks oleva liigi, elupaiga vm väärtuse seisundile;
- arvestades alale seatud eesmärke määrata mõõdetavad kaitse-eesmärgid ja kaitsekorralduse oodatavad tulemused kaitsekorraldusperioodi lõpuks ning 30 aasta perspektiivis;
- anda ülevaade peamistest väärtusi mõjutavatest teguritest, kirjeldada kaitseks vajalikke meetmeid koos oodatavate tulemustega;
- määrata põhiväärtuste säilimisele, taastamisele ja tutvustamisele suunatud kaitsekorralduslike tegevuste elluviimise plaan koos tööde mahu, koha, ulatuse kirjelduse ja orienteeruva maksumusega;
- luua alusdokument hoiuala ja püsielupaiga kaitsekorralduslike tööde elluviimiseks ja rahastamiseks.

Kaitsekorralduskava koostamisel viidi läbi kaks huvigruppide esindajate koosolekut 6.09.2012 ja 29.04.2013. 28.05.2013 toimus koosolek kaitsekorralduskava tutvustamiseks avalikkusele (protokollid lisas 4, osalejate nimekirjad lisas 4).

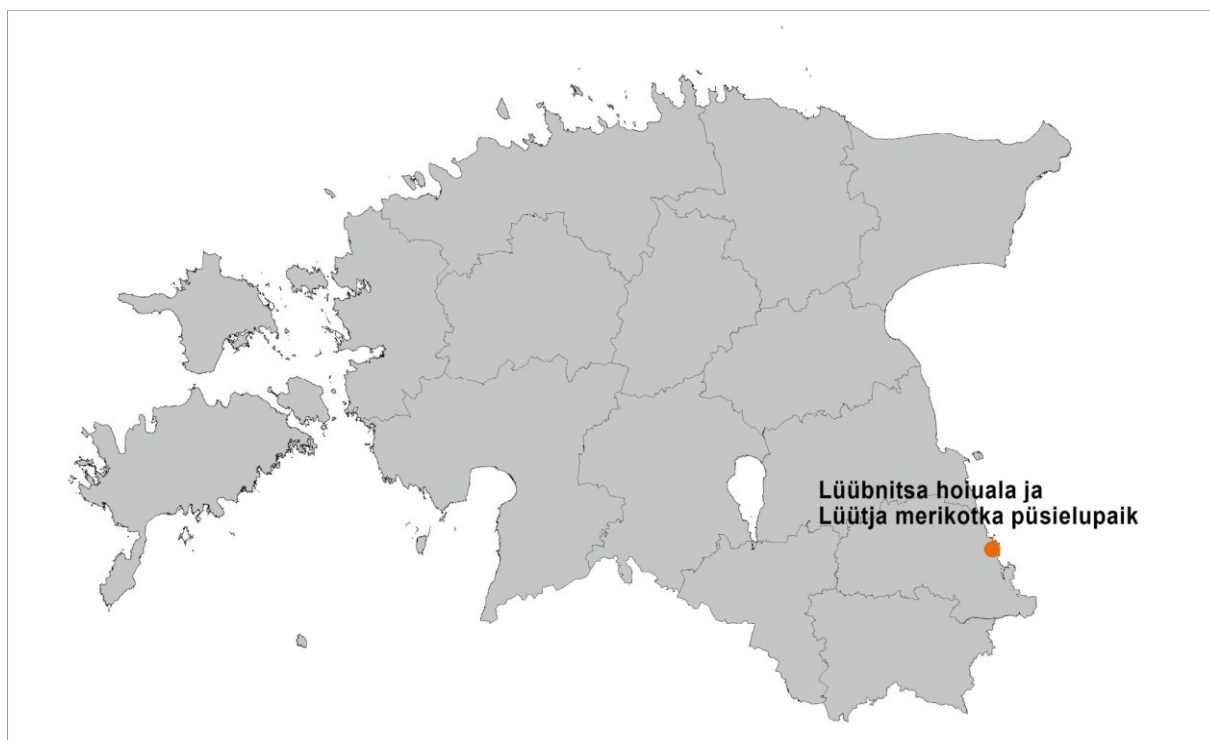
Kava koostamist koordineeris Keskkonnaameti Põlva-Valga-Võru regiooni kaitse planeerimise spetsialist Tiina Troškin (tel: 7990908, e-post: tiinatroshkin@keskkonnaamet). Kava koostas MTÜ Loodusõpe (tel: 5206355, e-post: szacek@gmail.com).

KAITSEKORRALDUSKAVA ON VALMINUD „RIIKLIKU STRUKTUURIVAHENDITE KASUTAMISE STRATEEGIA 2007-2013“ JA SELLEST TULENEVA „ELUKESKKONNA ARENDAMISE RAKENDUSKAVA“ PRIORITEETSE SUUNA „SÄÄSTVA KESKKONNAKASUTUSE INFRASTRUKTUURIDE JA TUGISÜSTEEMIDE ARENDAMINE“ MEETME „KAITSEKORRALDUSKAVADE JA LIKIDE TEGEVUSKAVADE KOOSTAMINE LOODUSE MITMEKESISUSE SÄILITAMISEKS“ PROGRAMMI ALUSEL EUROOPA REGIONAALARENGU FONDI VAHENDITEST.

# 1. SISSEJUHATUS

## 1.1. ALA ISELOOMUSTUS

Lüübnitsa hoiuala asub Põlvemaal Mikitamäe vallas Laossina, Audjassaare, Võõpsu, Lüübnitsa ja Beresje külas ning Räpina vallas Raigla külas ja Võõpsu alevikus. Hoiuala suurus on 1542 hektarit (joonis 1, 2). Lütja merikotka püsielupaik kattub Lüübnitsa hoiualaga, jäädes hoiuala lõunaossa ning asub Mikitamäe vallas Laossina külas. Püsielupaiga suurus on 39,32 hektarit.



Joonis 1. Lüübnitsa hoiuala ja Lütja merikotka püsielupaiga paiknemine (EELIS, 2013).

Idast piirab Lüübnitsa hoiuala Pihkva järv, läänes Räpina-Koidula maantee. Suuremad maanteed jäävad hoiualast väljapoole. Suuremad kohapealsed teed viivad Beresje, Lüübnitsa ja Audjassaare külla, ühtlasi on need põhilised juurdepääsuteed hoiualale. Lüübnitsa hoiuala piiresse jäävad kaks järve: Beresje Umbjärv ja Lüübnitsa Umbjärv (joonis 2).



Joonis 2. Lübnitsa hoiuala ja Lütja merikotka püsielupaiga välispiir (Põhikaart, EELIS, 2013).

Lübnitsa hoiuala peamiseks väärtusteks on poollooduslikud niidu- ja madalsookooslused, mis nüüdisajal on enamasti osaliselt või täielikult võsastunud (foto 1). Viimastel aastakümnetel on põllumajandus ja eeskätt loomakasvatus hoiuala piirides tugevasti taandarenenud. Madalsooalaid pole siin majandatud üle 40-50 aasta (Külvik, 2013). Varem kasutati neid ulatuslikult karjamaadena.

Lübnitsa hoiualal on pesapaiga leidnud I kaitsekategooriasse kuuluv merikotkas (*Haliaeetus albicilla*) (EELIS), kelle kaitse tagamiseks on moodustatud Lütja merikotka püsielupaik (kaitse alla võetud 21.07.2010 Keskkonnaministri määrusega nr 33). Teistest kaitsealustest liikidest leidub hoiualal III kaitsekategooriasse kuuluvat sammaltaime läikivat kurdsirbikut (*Hamatocaulis vernicosus*) (EELIS), mille elupaiga kaitse on seatud ka Lübnitsa hoiuala kaitseesmärgiks ja mitmeid kaitsealuseid orhideeliike (EELIS).



Foto 1. Vaade võsastunud alale Lüübnitsa hoiualal.

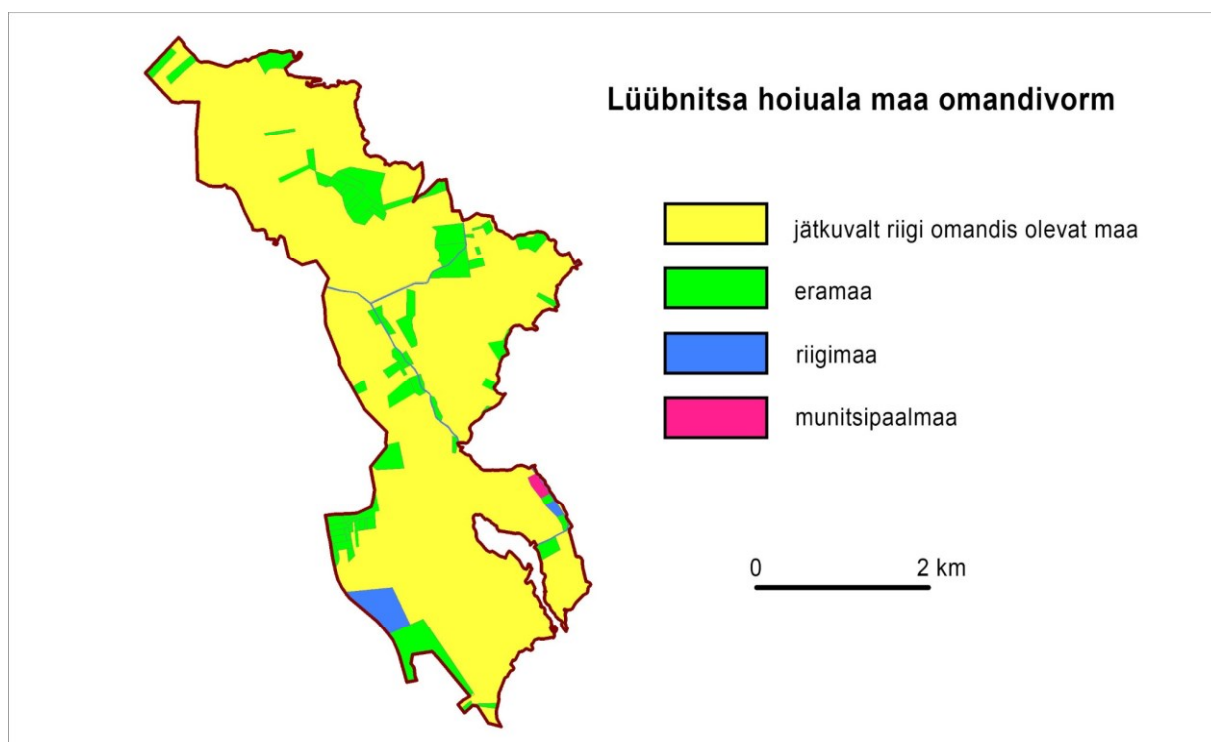
Lüübnitsa hoiuala moodustati Vabariigi Valitsuse 14. juuli 2005. a määruse nr 183 “Hoiualade kaitse alla võtmine Põlva maakonnas” alusel ning selle kaitse-eesmärgiks on loodusdirektiivi I lisas nimetatud elupaigatüüpide - vähe- kuni kesktoiteliste mõõdukalt kareda veega järvede (3130), looduslikult rohketoiteliste järvede (3150), lubjavaesel mullal liigirikaste niitude (6270\*), lamminiitude (6450), liigirikaste madalsoode (7230), soostuvate ja soo-lehtmetsade (9080) kaitse ning Loodusdirektiivi II lisas nimetatud liigi – läikiva kurdsirbiku (*Hamatocaulis vernicosus*) elupaikade kaitse.

Lüübnitsa hoiuala kuulub Lüübnitsa loodusala Natura 2000 võrgustikku. Loodusala kaitseesmärgiks on Loodusdirektiivi I lisas nimetatud kaitstavate elupaigatüüpide vähe- kuni kesktoiteliste mõõdukalt kareda veega järvede (3130), looduslikult rohketoiteliste järvede (3150), liigirikaste niitude lubjavaesel mullal (6270\*), lamminiitude (6450), liigirikaste madalsoode (7230) ning soostuvate ja soo-lehtmetsade (9080) kaitse ja Loodusdirektiivi II lisas nimetatud liikide läikiva kurdsirbiku (*Hamatocaulis vernicosus*), saarma (*Lutra lutra*) ja hariliku tõugja (*Aspius aspius*) elupaikade kaitse.

## 1.2. MAAKASUTUS

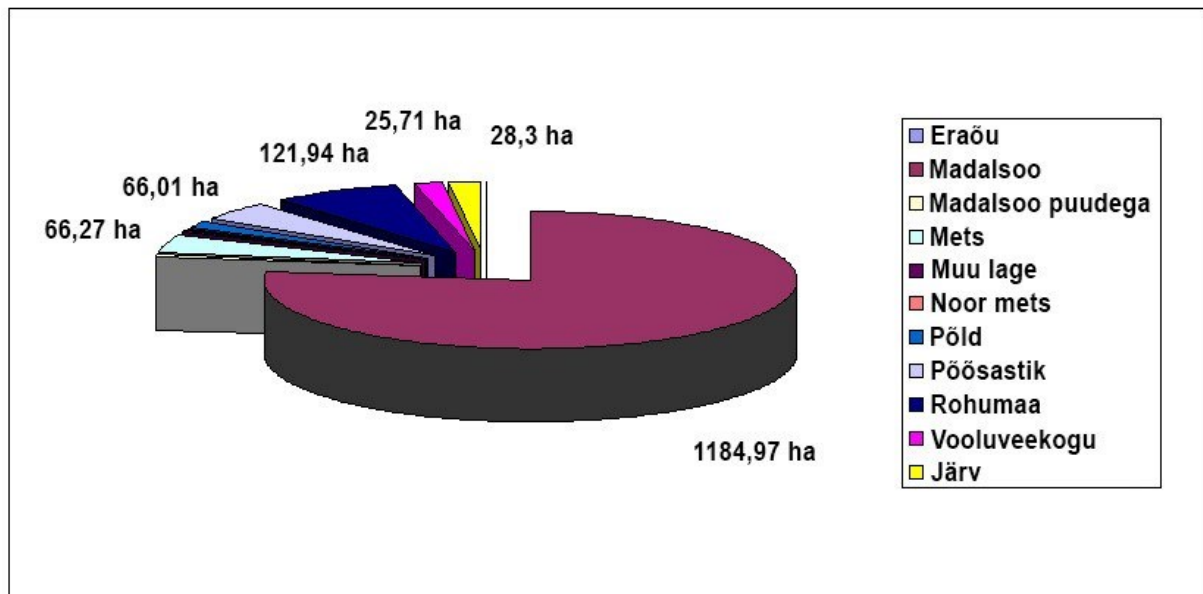
Lüübnita hoiuala pindala on 1542 hektarit, sellest riigimaad 30,27 hektarit, eramaad 188,45 hektarit, munitsipaalmaad 3,74 hektarit ja jätkuvalt riigi omandis olevat maad 1319,58 hektarit. Eramaa osakaal on 1,96 % hoiualast (joonis 3). Hoiualast 77 % katab madal soo, 7,83 % katab rohumaad, 4,3 % mets ja põõsastik, 1,8% järv ja põld, 1,7 % vooluveekogud (joonis 4).

Lüübnitsa hoiualale jääva Lütja merikotka püsielupaiga pindala on 39,32 hektarit, millest riigimaad 20,94 hektarit, eramaad 5,79 hektarit ja jätkuvalt riigiomandis olevat maad 12,59 hektarit. Eramaa osakaal on 14,7 %. Püsielupaigast 70,9 % katab mets, madal soo 22,4 %, noor mets 6,1 % ja muu lase 0,6 %.



Joonis 3. Lüübnitsa hoiuala maa omandivormide paigutus (EELIS 2013, katastriinfo 2012).





Joonis 4. Lübnitsa hoiuala kõlvikuline jagunemine põhikaardi järgi (Põhikaart 2013).

### 1.3. HUVIGRUPID

Lübnitsa hoiualaga ja Lüütja merikotka püsielupaigaga seotud huvigrupid ning nende huvid on järgmised:

- **Keskkonnaamet** – hoiuala valitsemine. Ala eesmärgiks olevate väärtuste soodsa seisundi tagamine.
- **RMK** – Metsa kui ökosüsteemi kaitse ja säästev majandamine. Piiritähiste paigaldamine ja hooldamine. Riigimaade rendile andmine.
- **Keskkonnainspeksioon** – õigusaktide järgimise kontrollimine.
- **Mikitamäe Vallavalitsus** – mitmekesise looduskeskkonna säilitamine, piirkonna turismi ja ettevõtluse arendamine.
- **Räpina Vallavalitsus** – mitmekesise looduskeskkonna säilitamine, piirkonna turismi ja ettevõtluse arendamine.
- **Maaomanikud** – maa sihtotstarbeline kasutamine, karjatamine.
- **Turistid, matkajad** – vaatetorni kasutamine, ala väärtustega tutvumine.

- **Metsasaaduste korjajad** – metsasaaduste korjamine.
- **Kalastajad** – kalapüük.
- **Usklikud** – kloostri rajamine ja usutalituste läbiviimine.

#### 1.4. KAITSEKORD

Lüübnitsa hoiuala kaitse-eesmärgid Vabariigi Valitsuse 14. juuli 2005. a määruse nr 183 alusel on EÜ nõukogu direktiivi 92/43/EMÜ I lisas nimetatud elupaigatüüpide – vähe- kuni kesктоiteliste mõõdukalt kareda veega järvede (3130), looduslikult rohketoiteliste järvede (3150), lubjavesel mullal liigirikaste niitude (6270\*), lamminiitude (6450), liigirikaste madalsoode (7230), soostuvate ja soo-lehtmetsade (9080) kaitse ning II lisas nimetatud liigi – läikiva kurdsirbiku (*Hamatocaulis vernicosus*) elupaikade kaitse.

Natura 2000 võrgustiku alade nimekirja kohaselt on Lüübnitsa hoiuala hõlmava Lüübnitsa loodusala kaitse-eesmärkideks I lisas nimetatud kaitstavad elupaigatüübid vähe- kuni kesктоitelised mõõdukalt kareda veega järved (3130), looduslikult rohketoitelised järved (3150), liigirikad niidud lubjavesel mullal (6270\*), lamminiidud (6450), liigirikad madalsood (7230) ning soostuvad ja soo-lehtmetsad (9080); II lisas nimetatud liigid, mille isendite elupaiku kaitstakse, on läikiv kurdsirbik (*Hamatocaulis vernicosus*), saarmas (*Lutra lutra*) ja harilik tõugjas (*Aspius aspius*).

Lüübnitsa hoiuala kaitsekord on määratletud looduskaitseaduse 5. peatüki „Hoiualad“ sätetega. Hoiualal on keelatud nende elupaikade ja kasvukohtade hävitamine ja kahjustamine, mille kaitseks hoiuala moodustati ning kaitstavate liikide oluline häirimine, samuti tegevus, mis seab ohtu elupaikade, kasvukohtade ja kaitstavate liikide soodsa seisundi. Samuti kehtivad siin looduskaitseaduse § 14 lõikes 1 sätestatud üldised kitsendused, mille kohaselt ei või kaitseala valitseja nõusolekuta koostada maakorralduskava ja teostada maakorraldustoiminguid, kehtestada üld- ja detailplaneeringut, anda nõusolekut väikeehitise, lautri ja paadisilla ehitamiseks ning anda projekteerimistingimusi ja ehitusluba.

Hoiualal kavandatava tegevuse mõju elupaikade ja liikide seisundile hinnatakse keskkonnamõju hindamise käigus või looduskaitseaduse § 33 kohaselt vastava teatise menetlemisel. Kuna Lüübnitsa hoiuala puhul on tegemist Natura 2000 võrgustikku kuuluva alaga, tuleb arvestada ka väljaspool hoiuala kavandatavate tegevuste planeerimisel, kas ja kuidas need võivad mõjutada hoiuala loodusväärtuste seisundit. Hoiualal (samuti väljaspool seda) kehtib nõue, et loa taotlemisel tegevusele, millega eeldatavalt kaasneb oluline keskkonnamõju, on kohustuslik korraldada kavandatud tegevuse keskkonnamõju hindamine (KMH). Eeldatava olulise keskkonnamõjuga tegevused ja tegevusvaldkonnad on loetletud keskkonnamõju hindamise ja keskkonnajuhtimissüsteemi seaduses. Kui kavandatav tegevus võib eeldatavalt oluliselt mõjutada hoiualal kaitstavaid loodusväärtusi, tuleb keskkonnamõju hindamise protsessi kaasata hoiuala valitseja (lisa 1).

**Lüütja merikotka püsielupaik** on kaitse alla võetud 21.07.2010 Keskkonnaministri määrusega nr 33. Püsielupaik on tzoneeritud sihtkaitsevööndisse, kus on lubatud jahipidamine ja kalapüük ning püsielupaika läbivatel teedel inimeste viibimine ning sõidukitega sõitmine. Püsielupaiga valitseja nõusolekul on püsielupaigas lubatud poollooduslike koosluste ilme säilimiseks vajalik tegevus.

Inimeste viibimine ning marjade ja seente korjamine püsielupaiga sihtkaitsevööndis on lubatud 1. augustist 14. veebruarini, muul ajal on inimeste viibimine sihtkaitsevööndis lubatud järelevalve- ja päästetöödel, loodusobjekti valitsemise ja korraldamisega seotud tegevuse korral ning püsielupaiga valitseja nõusolekul teostataval teadustegevusel.

Püsielupaiga valitseja nõusolekul on sihtkaitsevööndis lubatud olemasolevate maaparandussüsteemide hoiutööd ja veerežiimi taastamine ning kaitstavate liikide isendite elutingimuste säilimiseks ja parandamiseks vajaliku tegevusena alusmetsa, järelkasvu ja puistu teise rinde harvendamine 1. augustist 14. veebruarini (lisa 1).

Täpsemalt saab tutvuda ala kaitsekorraga lisas nr 1.

Lüübnitsa hoiuala ja Lüütja merikotka püsielupaiga valitseja on Keskkonnaamet.

## 1.5. UURITUS

### 1.5.1. LÄBIVIIDUD INVENTUURID JA UURINGUD

Projekti “Eesti soode inventeerimise lõpuleviimine tagamaks nende bioloogilise mitmekesisuse säilimist” raames inventeeriti Eestis kokku 13901 ala, millest 8676 olid sood ja 933 osaliselt soid hõlmavad märgalad. Selle töö tulemusena saadi peaaegu täielik ülevaade kõigi Eesti soode looduskaitselisest seisundist ja väärtusest, hõlmates 97% Eesti soodest (Leibak ja Paal, 2011). 2011. a inventeerisid eelnimetatud projekti ühe osana sooeksperdid Jaanus Paal ja Eerik Leibak Lüübnitsa hoiualale jäävad sooelupaigad. Uue informatsioonina leiti alalt elupaigatüüp siirde- ja õõtsiksood (7140) ning hinnati uuesti ka teiste sooelupaikade seisund. Inventuuri täpsed tulemused on välja toodud peatükis 2.2.3. Lisaks inventeerisid 2012. a Keskkonnaameti spetsialistid Jan Ruukel ja Tarmo Evestus Lüübnitsa hoiuala niiduelupaigad ning tulemused on saadetud Keskkonnaregistrisse.

### 1.5.2. RIIKLIK SEIRE

Keskkonnaregistri andmetel ei asu Lüübnitsa hoiualal ühtki riikliku seirejaama. Riikliku keskkonnaseire eluslooduse mitmekesisuse ja maastike seire allprogrammi “Kotkad ja musttoonekurg” raames seiratakse Lüütja püsielupaigas merikotkast.

### 1.5.2. INVENTUURIDE JA UURINGUTE VAJADUS

Lüübnitsa hoiualal on tarvis kaitsekorraldusperioodil 2014-2023 läbi viia inventuur sooelupaigaandmete täpsustamiseks (vt 4.1.1.), Lüütja merikotka püsielupaiga metsade inventuur (vt 4.1.2.) ja läikiva kurdsirbiku inventuur (vt 4.1.3.).

## 2. VÄÄRTUSED JA KAITSE-EESMÄRGID

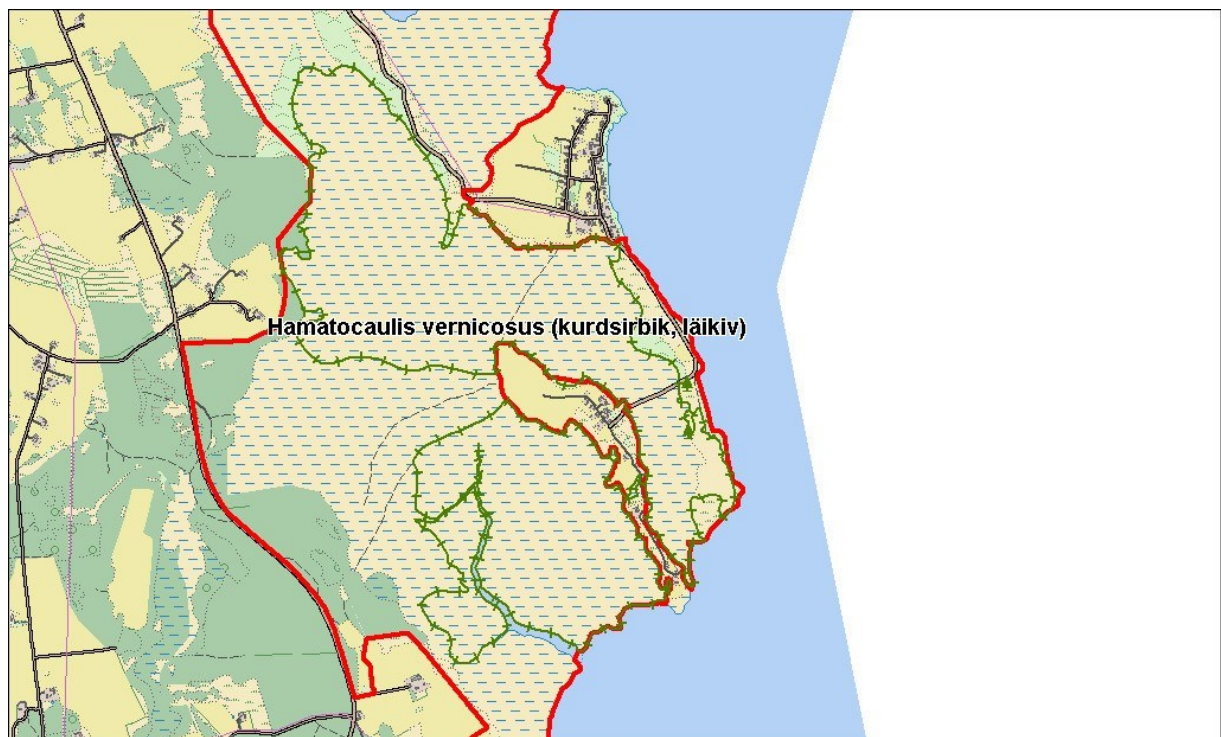
### 2.1. ELUSTIK

#### 2.1.1. LÄIKIV KURDSIRBIK

(III KAT ;LOD II; KE - JAH; LOA – JAH)

Läikiv kurdsirbik (*Hamatocaulis vernicosus*) on III kaitsekategooria sammaltaim, mis kuulub Loodusdirektiivi II lisa liikide hulka. Eestis on praegu teada 32 läikiva kurdsirbiku leiukohta (78% asuvad kaitstavatel aladel). Ehkki liik on teadaolevalt mõnedest kasvukohtadest hävinud, võib tema praegust seisundit nimetada heaks. Eestis praegu teadaolevast 32 kurdsirbiku leiukohast 25 leiukoha kohta andmed puuduvad (sh Lüübnitsa hoiuala leiukoha kohta). Peamisteks ohuteguriteks liigile on tema kasvukohtade kuivendamine või veerežiimi muutmine ja eutrofeerumine (Ingerpuu, 2011).

Läikiva kurdsirbiku peamisteks kasvukohtadeks on allikavee mõju all olevad alad ning järvede kaldad, enamasti õõtsikud. Teda leidub ka pikaajaliselt liigniisketes kooslustes – madalsoodes ja soostunud niitudel (Ingerpuu, 2011).



Joonis 5. Läikiva kurdsirbiku levikuala EELISE andmetel (Põhikaart, EELIS, 2013).

Läikiva kurdsirbiku elupaiga kaitse on seatud Vabariigi Valitsuse 14. juuli 2005. a määruse nr 183 alusel Lüübnitsa hoiuala kaitse-eesmärgiks. Keskkonnaregistri andmetel levib läikiv kuldsirbik Lüübnitsa hoiuala lõunaosas üsna suurel territooriumil (joonis 5), kuid liigi seisund leiukohas pole teada (Läikiva kurdsirbiku kaitse tegevuskava 2013-2017 eelnõu). Viimane info Lüübnitsa leiukohast pärineb 1997. aastast, mil liiki alalt ei leitud (Keskkonnaregister, 2013). Lüübnitsa läikiva kurdsirbiku leiukohta ei kata riikliku seire alamprogramm Eluslooduse ja maastike seire allprogramm Ohustatud soontaimede ja samblaliigid.

Läikiva kurdsirbiku kaitse tagamiseks Lüübnitsa hoiualal on tarvis kindlaks teha liigi seisund kaitstaval alal. Selleks on tarvis sammaltaimede eksperdilt tellida inventuur, mille käigus hinnatakse liigi olukorda hoiualal, samuti hinnatakse elupaiga sobivust liigile ja tuuakse vajadusel välja meetmed läikiva kurdsirbiku kasvutingimuste parandamiseks.

## **Kaitse-eesmärk**

### **• Pikaajaline kaitse-eesmärk**

Lüübnitsa hoiualal kasvab läikiv kurdsirbik.

### **• Kaitsekorraldusperioodi kaitse-eesmärk**

Välja on selgitatud läikiva kurdsirbiku seisund Lüübnitsa hoiualal. Vajadusel on ellu viidud tegevused läikiva kurdsirbiku seisundi parandamiseks.

### **• Mõjutegurid ja meetmed**

#### **+ Kaitsereežiimi tagamine**

- Veerežiimi muutmine, kuivendamine

*Meede: kaitsereežiimi tagamine.*

- Õigusrikkumised: mootorsõidukitega sõitmine väljaspool teid, lõkke tegemine, prügistamine

*Meede: tähistamine, ala seisundi jälgimine, vajadusel järelevalve tõhustamine.*

## 2.1.2. MERIKOTKAS

(I KAT ; LID I; KE - JAH; LOA – EI)

Merikotkas (*Haliaeetus albicilla*) on Eesti rannikualadel ja suurte siseveekogude ja jõgede lähedal levinud haudelind, kelle arvukus on viimastel kümnenditel taastunud, kuid ajaloolist arvukuse taset ei ole seni saavutatud. Hinnanguliselt elab Eestis praegu 200-220 paari merikotkaid, kuid liigi arvukus oli sajandeid tagasi kindlasti suurem (Nellis, 2012).

Merikotkas eelistab pesitseda vanas metsas või selle servas ja võimalusel väldib pesitsemist lageraielankide säilikpuudel, kus on küll 10% pesadest, kuid seal on madalam keskmine produktiivsus. Pesa ehitab meelsamini männikutesse ja pesapuuna eelistab mäнди ja haaba. Pesitseb vanades metsades, kus pesametsa keskmine vanus on lehtmetsades 90 aastat ja okasmetsades 120-130 aastat (Nellis, 2012).

Lüübnitsa hoiualal on teadaolevalt merikotkas pesitsenud 1996. a. alates ning kasutanud selle aja jooksul vähemalt nelja erinevat pesa. Kõikidel aastatel on pesitsusterritoorium olnud asustatud. 2012. aastal rõngastati Kotkaklubi andmetel pesas üks poeg. Keskkonnaregistris on Lüütja merikotka püsielupaigas kaks registreeritud pesa (Lüütja I ja Lüütja II). Kaitsekorralduslikult on merikotka elupaik erandlikus olukorras, sest on kaitstud nii hoiuala kui ka püsielupaiga režiimiga.

### **Kaitse-eesmärk**

#### **• Pikaajaline kaitse-eesmärk**

Merikotka elupaiga säilimine. Lüütja merikotka püsielupaiga territooriumil pesitseb vähemalt üks paar merikotkaid igal aastal.

#### **• Kaitsekorraldusperioodi kaitse-eesmärk**

Merikotka elupaiga säilimine. Merikotka pesitsusterritooriumi püsimine asustatuna igal aastal.

#### **• Mõjutegurid ja meetmed**

+ kaitse-reežiimi tagamine

- Pesitsusaegne häirimine

*Meede: tähistamine, ala seisundi jälgimine, vajadusel järelevalve tõhustamine. -*

Õigusrikkumised: mootorsõidukitega sõitmine väljaspool teid, lõkke tegemine

*Meede: tähistamine, ala seisundi jälgimine, vajadusel järelevalve tõhustamine.*

### 2.1.3. TÕUGJAS

(II KAT; LOD II; KE - EI; LOA – JAH)

Tõugjas (*Aspius aspius*) on Eesti suurim omamaine karpkalaline ning ainuke röövtoiduline nende hulgas. Eestis on tõugjas oma levila põhjapiiri lähedal. Elab Peipsi järves ja Võrtsjärves ning nendega seotud suuremates jõgedes, harva ka sama vesikonna väiksemates veekogudes. Tõugjat ohustavad koelmute hävitamine, takistused teel koelmutele, veekogude eutrofeerumine ja reostumine, röövpüük, kobraste arvukuse tõus (Vilbaste, 2004).

Tõugjas on II kaitsekategooriasse kuuluv loomaliik. Natura 2000 võrgustiku alade nimekirja kohaselt on Lüübnitsa hoiuala hõlmava Lüübnitsa loodusala kaitse-eesmärgiks tõugja elupaikade kaitse. Keskkonnaregistri andmetel tõugjat Lüübnitsa hoiualal ei esine. Liigi elupaigana käsitletakse kaitstava alaga piirnevat Pihkva järve ja Lämmijärve.

Lüübnitsa hoiualale jäävast Võhandu jõe lõigust ülesvoolu jäävate rändetakistuste (Räpina ja Leevaku paisud) tõttu pole kalaekspert J. Tambetsi sõnul Võhandust viimastel aastatel tõugjat leitud. Kui Räpina paisule rajatakse kalapäase ja Leevaku pais lammutatakse, muutub Võhandu oluliseks tõugja elupaigaks. Enne nimetatud tööde teostumist ei saa tõugjale Lüübnitsa hoiualal kaitse-eesmärke seada, sest tegevused toimuvad väljaspool hoiuala.

### 2.1.4. SAARMAS

(III KAT ; LOD II; KE - EI; LOA – JAH)

Saarmas (*Lutra lutra*) asustab jõgesid, järvi, ojasid ja suuremaid kraave. Loom ei karda inimasustuse lähedust. Saarmas kasutab tihti elupaigana ka kobraste ülespaisutatud veekogusid ja kobraste urge. Toitub kahepaiksetest, kaladest, pisiimetajatest, vähkidest, putukatest ja lindudest (Vilbaste, 2004).

Saarma populatsioon levib kogu Eesti territooriumil ning liik on üsnagi arvukas. Viimaste aastakümnete arvukuse trend on olnud positiivne. Saarma populatsioon on korrelatiivses seoses



kopra populatsiooniga. Saarma populatsiooni suurus Eestis võib ulatuda 1500-2000 loomani (Vilbaste, 2004).

Natura 2000 standardandmebaasi andmetel elutseb Lüübnitsa looduslal 1-5 saarmast.

## Kaitse-eesmärk

- **Pikaajaline kaitse-eesmärk**

Tagada saarmale sobilike elupaikade säilimine ning selle kaudu liigi arvukus 1-5 isendit.

- **Kaitsekorraldusperioodi kaitse-eesmärk**

Tagada saarmale sobilike elupaikade säilimine ning selle kaudu liigi arvukus 1-5 isendit.

- **Mõjutegurid ja meetmed**

+ kaitse-eesmärgi tagamine

Negatiivsed mõjutegurid puuduvad või on ebaselged.

### 2.1.5. TEISED LÜÜBNITSA HOIUALAL ESINEVAD KAITSEALUSED LIIGID

Lisaks peatükkides 2.2.1.-2.2.4 käsitletud liikidele on Keskkonnaregistri andmetel Lüübnitsa hoiualal registreeritud veel kaheksa kaitsealuse liigi leiukohtade arv (tabel 1).

Tabel 1. Lüübnitsa hoiuala esinevate kaitsealuste liikide loend ja leiukohtade arv.

Liik	Kaitsekategooria	Leiukohtade arv
Hüüp ( <i>Botaurus stellaris</i> )	II	Võhandu jõe suudmela katva polügoonina
Russowi sõrmkäpp ( <i>Dactylorhiza russowii</i> )	II	1
Täpiline sõrmkäpp ( <i>Dactylorhiza incarnata subsp. cruenta</i> )	II	1

Harjus ( <i>Thymallus thymallus</i> )	III	Võhandu jõe veepeeglit katva polügoonina
Valge toonekurg ( <i>Ciconia ciconia</i> )	III	1
Balti sõrmkäpp ( <i>Dactylorhiza baltica</i> )	III	2
Kahkjaspunane sõrmkäpp ( <i>Dactylorhiza incarnata</i> )	III	5
Vööthuul-sõrmkäpp ( <i>Dactylorhiza fuchsii</i> )	III	3

## 2.2. KOOSLUSED

### 2.2.1. MAGEVEEKOGUD

#### 2.2.1.1. VÄHE- KUNI KESKTOITELISED MÕÕDUKALT KAREDA VEEGA JÄRVED (3130) (LOD I; KE - JAH; LOA - JAH).

Elupaigatüübile vähe- kuni kesktoitelised mõõdukalt kareda veega järved (3130) täpselt vastavaid veekogusid Eestis pole, sest osa tunnusliike on meil haruldased (silmjärvikas kasvab vaid Lääne-Saaremaa madalates riimveekogudes) või puuduvad hoopis. Muude tunnuste poolest saab siia tinglikult paigutada Eesti mõõdukalt kareda veega suuremad järved: Saadjärve Vooremaal, Karujärve Saaremaal, Vagula järve Võrumaal, Peipsi Suurjärve osa. Vesi on neis kollakasroheline või rohekaskollane, hea läbipaistvusega, taimestik liigirikas, kuid hõivab vaid kuni viiendiku järve pinnast (Paal, 2007).

Lüübnitsa hoiualal esineb elupaigatüüpi vähe- kuni kesktoitelised mõõdukalt kareda veega järved (3130) 10,79 hektaril hõlmates Lüübnitsa Umbjärve. Elupaiga esinduslikkus on C ja looduskaitseline seisund B.

Natura 2000 standardandmebaasis on elupaigatüübi vähe- kuni kesktoitelised mõõdukalt kareda veega järved (3130) katvuseks Lüübnitsa loodusosal märgitud 10,79 hektarit, esinduslikkuseks C ja looduskaitselikeks seisundiks B.

### **Kaitse-eesmärk**

- **Pikaajaline kaitse-eesmärk**

Elupaigatüübiga on kaetud 10,79 hektarit. Elupaiga esinduslikkus on vähemalt C.

- **Kaitsekorraldusperioodi kaitse-eesmärk**

Elupaigatüübiga on kaetud 10,79 hektarit. Elupaiga esinduslikkus on vähemalt C.

- **Mõjutegurid ja meetmed**

- + Kaitserežiimi tagamine

- Inimtegevuse põhjustatud veerežiimi muutused

*Meede: kaitserežiimi tagamine.*

- Õigusrikkumised: mootorsõidukitega sõitmine väljaspool teid, prügistamine, reostamine

*Meede: tähistamine, ala seisundi jälgimine, vajadusel järelevalve tõhustamine.*

#### 2.2.1.2. LOODUSLIKULT ROHKETOITELISED JÄRVED (3150) (LOD I; KE - JAH; LOA - JAH).

Eestis hõlmab elupaigatüüp looduslikult rohketoitelised järved (3150) keskmiselt kalgiveelisi rohketoitelisi (eutroofseid) järvi moreenmaastike nõgudes: Pühajärv Valgamaal, Ähijärv Võrumaal, Mäeküla järv Ida-Virumaal, Õisu järv Viljandimaal jt. Taimhõljum on neis järvedes liigirikas, kuid mitte eriti rohke (mõõduka) biomassiga, veesiseses taimestikus valitsevad elodeiidid - põhja kinnituvad taimed, mille õisik ulatub veepinnale. Need on meie parimad kalajärved (Paal, 2007).

Lüübnitsa hoiualal esineb elupaigatüüpi looduslikult rohketoitelised järved (3150) 17,37 hektaril hõlmates Beresje Umbjärve. Elupaiga esinduslikkus on B ja looduskaitsealine seisund B.

Natura 2000 standardandmebaasis on elupaigatüübi looduslikult rohketoitelised järved (3150) katvuseks Lüübnitsa looduslal märgitud 16,96 hektarit, esinduslikkuseks B ja looduskaitsealiseks seisundiks B.

### **Kaitse-eesmärk**

- **Pikaajaline kaitse-eesmärk**

Elupaigatüübiga on kaetud 17,37 hektarit. Elupaiga esinduslikkus on vähemalt B.

- **Kaitsekorraldusperioodi kaitse-eesmärk**

Elupaigatüübiga on kaetud 17,37 hektarit. Elupaiga esinduslikkus on vähemalt B.

- **Mõjutegurid ja meetmed**

+ Kaitserežiimi tagamine

- Inimtegevuse põhjustatud veerežiimi muutused

*Meede: kaitserežiimi tagamine.*

- Õigusrikkumised: mootorsõidukitega sõitmine väljaspool teid, prügistamine, reostamine

*Meede: tähistamine, ala seisundi jälgimine, vajadusel järelevalve tõhustamine.*

## 2.2.2. NIIDUD

### 2.2.2.1. LIIGIRIKKAD NIIDUD LUBJAVAESSEL MULLAL (6270\*) (LOD I; KE - JAH; LOA - JAH).

Elupaigatüüpi liigirikkad niidud lubjavasel mullal (6270\*) on arvatud nii liigirohked aruniidud lubjavaestel kuivadel või parasniisketel muldadel kui ka liigirikkamad paluniidud. Taimkate on, nagu niitudel üldse, kujunenud pikaajalise karjatamise või niitmise mõjul. Et see püsiks, tuleb jätkata majandamist tavapärasel viisil, seejuures mitte väetades. Niisugused niidud on levinud üle Eesti lubjavaeste liiv- ja liivsavimuldadega aladel (Paal, 2007).

Lüübnitsa hoiualal esineb elupaigatüüpi liigirikkad niidud lubjavaesel mullal (6270\*) 7,37 hektaril hõlmates Lüübnitsa külast lõunasse ja Beresje külast lõunasse jäävaid kuivemaid alasid (foto 2). Elupaiga esinduslikkus on B ja looduskaitseline seisund on B.



Foto 2. Vaade Lüübnitsa külast lõunasse jäävale niidualale.

Natura 2000 standardandmebaasis on elupaigatüübi liigirikkad niidud lubjavaesel mullal (6270\*) katvuseks Lüübnitsa loodusosal märgitud 53,97 hektarit, esinduslikkuseks C ja looduskaitseliseks seisundiks B. Vajalik on Natura 2000 standardandmebaasi andmete tegelikkusega vastavusse viimine (Lisa 5).

### **Kaitse-eesmärk**

- **Pikaajaline kaitse-eesmärk**

Elupaigatüübiga on kaetud vähemalt 7,37 hektarit. Elupaiga esinduslikkus on A.

- **Kaitsekorraldusperioodi kaitse-eesmärk**

Elupaigatüübiga on kaetud vähemalt 7,37 hektarit. Elupaiga esinduslikkus on vähemalt B.

- Mõjutegurid ja meetmed

+ kaitse-eesmärgi tagamine, regulaarne niitmine koos heina koristamisega

- Hooldamata jätmine (mätastumine, kulustumine, võsastumine)

*Meede: taastamine ja seejärel regulaarne niitmine koos heina koristamisega*

- Õigusrikkumised: mootorsõidukitega sõitmine väljaspool teid (v.a hooldustööd), prügistamine

*Meede: tähistamine, ala seisundi jälgimine, vajadusel järelevalve tõhustamine.*

- Hekseldamise kasutamine hooldusvõttena

*Meede: Poollooduslike koosluste toetuse tingimuste ja hoolduskava järgimine.*

- Väetamine

*Meede: Poollooduslike koosluste toetuse tingimuste, hoolduskava ja kaitsekorra järgimine.*

- Ülekarjatamine

*Meede: Poollooduslike koosluste toetuse tingimuste ja hoolduskava järgimine.*

- Varajane niitmine

*Meede: Poollooduslike koosluste toetuse tingimuste ja hoolduskava järgimine.*

#### 2.2.2.2. LAMMINIIDUD (6450) (LoD I; KE - JAH; LOA - JAH).

Lamminiidud ehk luhad paiknevad eranditult jõgede aeg-ajalt üleujutatavatel lammidel, olles Eestis kõige lopsakama taimekasvuga niidukooslused. Oma lopsakuse võlgnevad nad väga viljakale mullale, mida rikastavad tulvaveest kantud toitainerikkad setted. Sõltuvalt maapinna kõrgusest (asendist lammil), samuti jõe voolukiirusest võivad üleujutuse kestus ning tulvaveega toodud setete hulk üsnagi erineda. Ka niiskustingimused lammi eri osades vahelduvad ajuti kuivadest kuni pidevalt märgadeni. Taimestik valitsevad sageli kõrgekasvulised kõrrelised ja tarnad. Kaitset väärivad vaid need luhad, mis ei ole oluliselt mõjustatud kuivenduskraavidest ega tugevasti võsastunud või metsastunud. Lamminiidud on olulised ka paljude loomaliikide pesitsus- ja elupaigana (Paal, 2007).

Lüübnitsa hoiualal esineb elupaigatüüpi lamminiidud (6450) 15,02 hektaril hõlmates Beresje külas kagusse jäävat Lämmijärve lammiala. Elupaiga esinduslikkus on C ja looduskaitseline seisund on B.

Natura 2000 standardandmebaasis on elupaigatüübi lamminiidud (6450) katvuseks Lübnitsa looduslal märgitud 505,77 hektarit, esinduslikkuseks B ja looduskaitseliseks seisundiks B. Vajalik on Natura 2000 standardandmebaasi andmete tegelikkusega vastavusse viimine (Lisa 5).

## Kaitse-eesmärk

- **Pikaajaline kaitse-eesmärk**

Elupaigatüübiga on kaetud vähemalt 15,02 hektarit. Elupaiga esinduslikkus on B.

- **Kaitsekorraldusperioodi kaitse-eesmärk**

Elupaigatüübiga on kaetud vähemalt 15,02 hektarit. Elupaiga esinduslikkus on vähemalt B.

- **Mõjutegurid ja meetmed**

+ kaitsereežiimi tagamine, regulaarne niitmine koos heina koristamisega

- Hooldamata jätmine (võsastumine, mätastumine, kulustumine)

*Meede: elupaiga taastamine ja seejärel regulaarne niitmine koos heina koristamisega -*

Varajane niitmine

*Meede: Poollooduslike koosluste toetuse tingimuste ja hoolduskava järgimine.*

- Väetamine

*Meede: Poollooduslike koosluste toetuse tingimuste ja hoolduskava järgimine.*

- Ülekarjatamine

*Meede: Poollooduslike koosluste toetuse tingimuste ja hoolduskava järgimine.*

- Õigusrikkumised: mootorsõidukitega sõitmine väljaspool teid (v.a hooldustööd), prügistamine

*Meede: tähistamine, ala seisundi jälgimine, vajadusel järelevalve tõhustamine.*

- Hekseldamise kasutamine hooldusvõttena

*Meede: Poollooduslike koosluste toetuse tingimuste ja hoolduskava järgimine.*

## 2.2.3. SOOD

### 2.2.3.1. SIIRDE- JA ÕÕTSIKSOOD (7140) (LoD I; KE - EI; LOA - EI).

Siirdesoo on vaheaste madal soo arengus kõrgsooks ehk rabaks. Kui mäta- ja peenravahede taimed ammutavad siin enamiku toitaineid veel põhjaveest, siis mätastel ja peenardel kasvavad taimed oma juurtega põhjaveeni enam ei küüni ning toituvad peamiselt sademeveega toodavast ainesest. Seetõttu kasvavad mättavahedes madal soole omased tarnad ja teised rohttaimed, mätastel aga lisaks turbasammaltele puitunud varrega puhmastaimed nagu rabaski (Paal, 2007).

Lüübnitsa hoiualal esineb elupaigatüüpi siirde- ja õõtsiksood (7140) 150,71 hektaril (Paal, Leibak, 2011). Elupaiga esinduslikkus on B, 70,26 hektaril on looduskaitseline seisund A ja 80,45 hektaril on looduskaitseline seisund B.

Vajalik on elupaigatüübi siirde- ja õõtsiksood (7140) kaitse lisamine Lüübnitsa hoiuala ja Lüübnitsa loodusala kaitse-eesmärkide hulka. Samuti on tarvis täiendada Natura 2000 standardandmebaasi andmeid (Lisa 5).

## Kaitse-eesmärk

- **Pikaajaline kaitse-eesmärk**

Elupaigatüübiga on kaetud vähemalt 150,71 hektarit, elupaiga esinduslikkuseks on vähemalt B.

- **Kaitsekorraldusperioodi kaitse-eesmärk**

Elupaigatüübiga on kaetud vähemalt 150,71 hektarit, elupaiga esinduslikkuseks on vähemalt B.

- **Mõjutegurid ja meetmed**

+ Kaitserežiimi tagamine

- Veerežiimi muutmine, kraavitamine

*Meede: kaitserežiimi tagamine.*



- Õigusrikkumised: mootorsõidukitega sõitmine väljaspool teid, lõkke tegemine, prügistamine

*Meede: tähistamine, ala seisundi jälgimine, vajadusel järelevalve tõhustamine.*

#### 2.2.3.2. LIIGIRIKKAD MADALSOOD (7230) (LoD I; KE - JAH; LOA - JAH).

Madalsoo on soode esimene arenguaste, kus rohkem kui 30 cm tusedusest turbakihist hoolimata saavad taimed suurema osa toitaineid põhjaveest. Elupaigatüüp liigirikkad madalsood (7230) hõlmab liigirikamat osa madalsoodest, mis enamasti toituvad lubjarikkast põhjaveest. Valitsevad madalakasvulised tarnad ja pruunsamblad, rohkesti leidub lubjalembeseid liike, teiste seas kãpalisi. Eestis laieneb see elupaigatüüp ka liigirikastele soostuvatele niitudele. Liigirikkaid madalsoid kohtab rohkem Lããne-, Loode- ja Põhja-Eestis, mujal harva. Ka liigirikkad soostuvad niidud seonduvad peamiselt Lããne- ja Loode-Eestiga, eriti Kasari ja Pãrnu jõgikonnaga (Paal, 2007).

Lüübnitsa hoiualal esineb elupaigatüüpi liigirikkad madalsood (7230) 544,47 hektaril. A esinduslikkusega elupaigatüüpi leidub 176,91 hektaril, B esinduslikkusega 128,65 hektaril ja C esinduslikkusega 130,77 hektaril. 108,14 hektaril on elupaiga esinduslikkus teadmata. Vajalik on puuduolevate andmete täpsustamine (vt 4.1.1.). A looduskaitselise seisundiga elupaigatüüpi leidub 281,81 hektaril, B looduskaitselise seisundiga 259,42 hektaril ja C looduskaitselise seisundiga 3,24 hektaril.

Natura 2000 standardandmebaasis on elupaigatüübi liigirikkad madalsood (7230) katvuseks

Lüübnitsa looduslal märgitud 749,4 hektarit, esinduslikkuseks B ja looduskaitseliseks seisundiks B. Vajalik on viia Natura 2000 standardandmebaasi andmed tegelikkusega vastavusse (lisa 5).

#### **Kaitse-eesmärk**

- **Pikaajaline kaitse-eesmärk**

Elupaigatüübiga on kaetud vähemalt 544,47 hektarit, elupaigatüübi esinduslikkus pole kahanenud.

- **Kaitsekorraldusperioodi kaitse-eesmärk**

Elupaigatüübiga on kaetud vähemalt 544,47 hektarit, elupaigatüübi esinduslikkus pole kahanenud.

• **Mõjutegurid ja meetmed**

+ Kaitserežiimi tagamine

- Veerežiimi muutmine, kraavitamine

*Meede: kaitserežiimi tagamine.*

- Õigusrikkumised: mootorsõidukitega sõitmine väljaspool teid, lõkke tegemine, prügistamine

*Meede: tähistamine, ala seisundi jälgimine, vajadusel järelevalve tõhustamine.*

## 2.2.4. METSAD

### 2.2.4.1. SOOSTUVAD JA SOO-LEHTMETSAD (9080) (LOD I; KE - JAH; LOA - JAH).

Soostuvad ja soo-lehtmetsad on laiamahuline elupaigatüüp, millesse kuuluvad nii meie soostuvad metsad, (päris)madalloometsad kui ka lodumetsad. Kõik need kasvavad tasasel maal, laugetes nõgudes või nõlvade jalamil, kus põhjavesi on maapinna lähedal. Põhjavee tase on muutlik: kevaditi on see kõrge, ulatudes tihti maapinnale, suvel langeb sügavamale. Soostuvates metsades ei küüni turbahorisondi tusedus 30 sentimeetrini, madaloo- ja lodumetsades on keskmiselt või hästi lagununud turvas sügavam. Madalloometsade väheliikuv põhjavesi on mineraalainete poolest üsna vaene, rohkem mineraalaineid sisaldab lodumetsade liikuvam põhjavesi. Soostumise algstaadiumis valitsevad puurindes paiguti kuusk ja arukask, madalloometsades sookask ning lodumetsades sanglepp koos sookasega (Paal, 2007).

Lüübnitsa hoiualal Keskkonnaameti andmetel elupaigatüüpi soostuvad ja soo-lehtmetsad (9080) ei esine. Kuid andmed puuduvad Lüütja merikotka püsielupaiga (kattub Lüübnitsa hoiualaga) metsaala kohta. Vajalik on Lüütja merikotka püsielupaiga metsade inventuur. Vastavalt inventuuri

tulemustele korrigeerida Lüübnitsa hoiuala ja Lüübnitsa loodusala kaitse-eesmärke ja Natura 2000 standardandmebaasi andmeid.

### 3. ALA JA SELLE VÄÄRTUSTE TUTVUSTAMINE NING KÜLASTUSKORRALDUS

RMK ja Keskkonnaamet ei planeeri Lüübnitsa hoiualal kaitsekorraldusperioodil 2014-2023 loodushariduslikke tegevusi. Külastuskorralduslikest tegevustest rajati 2013. aastal Lüübnitsa külast ca 300 meetrit lõunapoole Audjassaarde viiva tee serva 2012. aastal lammutatud vana vaatetorni asemele uus puidust vaatetorn. Torni rajas ja hooldab ning selle ümbrust korrastab Mikitamäe Vallavalitsus. 2014. aastal on Mikitamäe Vallavalitsusel plaanis paigaldada vaatetorni juurde infotahvli, millele tuleb koostöös Keskkonnaametiga ka Lüübnitsa hoiuala väärtusi tutvustav tekst. Mikitamäe Vallavalitsus on huvitatud matkaraja rajamisest Lüübnitsa hoiualale.

Külastuskoormus hoiuala väärtustele negatiivset mõju ei avalda.

#### **Visioon ja eesmärk**

- Visioon

Lüübnitsa hoiuala külastajatel on võimalik külastada vaatetorni ja nautida vaadet Lämmijärvele ja Lüübnitsa külale ning lugeda informatsiooni infotahvlilt ala loodusväärtuste kohta.

- Eesmärk

Vaatetorn Lüübnitsa hoiualal on tehniliselt korras ja selle ümbrus on hooldatud. Torni juurde paigaldatud infotahvel on varustatud ajakohase informatsiooniga hoiuala väärtuste kohta.

## 4. KAVANDATAVAD KAITSEKORRALDUSLIKUD TEGEVUSED JA EELARVE

### 4.1. TEGEVUSTE KIRJELDUS

#### 4.1.1. SOOELUPAIKADE ANDMETE TÄPSUSTAMINE

Projekti “Eesti soode inventeerimise lõpuleviimine tagamaks nende bioloogilise mitmekesisuse säilimist” raames inventeeriti Lüübnitsa hoiuala sookooslused. Hoiuala lõunaosas paiknevate sookoosluste andmetes esineb puudusi, näiteks on määratlemata nende esinduslikkus. Vajalik on sooelupaikade andmete täpsustamine. Sooelupaikade andmed täpsustatakse 2014. aastal Keskkonnaameti spetsialistide poolt.

Tegevus kuulub teise prioriteetsusklassi. Töö korraldajaks on Keskkonnaamet.

#### 4.1.2. LÜÜTJA MERIKOTKA PÜSIELUPAIGA METSADE INVENTUUR

Kaitsekorralduskava koostamise ajal puudusid elupaigaandmed Lüütja merikotka püsielupaiga metsade kohta, mistõttu on vajalik inventeerida Lüütja merikotka püsielupaiga metsad. Vastavalt inventuuri tulemustele korrigeeritakse Lüübnitsa hoiuala ja Lüübnitsa loodusala kaitse-eesmärke ja Natura 2000 standardandmebaasi andmeid. Inventuuri viivad läbi Keskkonnaameti spetsialistid 2014. aastal.

Tegevus kuulub teise prioriteetsusklassi. Töö korraldajaks on Keskkonnaamet.

#### 4.1.3. LÄIKIVA KURDSIRBIKU INVENTUUR

Läikiva kurdsirbiku kaitse tagamiseks Lüübnitsa hoiualal on tarvis kindlaks teha liigi seisund kaitstaval alal. Selleks tellitakse sammaltaimede eksperdilt inventuur, mille käigus hinnatakse liigi seisundit hoiualal, samuti hinnatakse elupaiga sobivust liigile ja tuuakse vajadusel välja meetmed läikiva kurdsirbiku kasvutingimuste parandamiseks.

Tegevus kuulub teise prioriteetsusklassi. Töö korraldajaks on Keskkonnaamet.

#### 4.1.4. POOL-LOODUSLIKE KOOSLUSTE TAASTAMIS- JA HOOLDUSTÖÖD

##### **Lamminiidu taastamine**

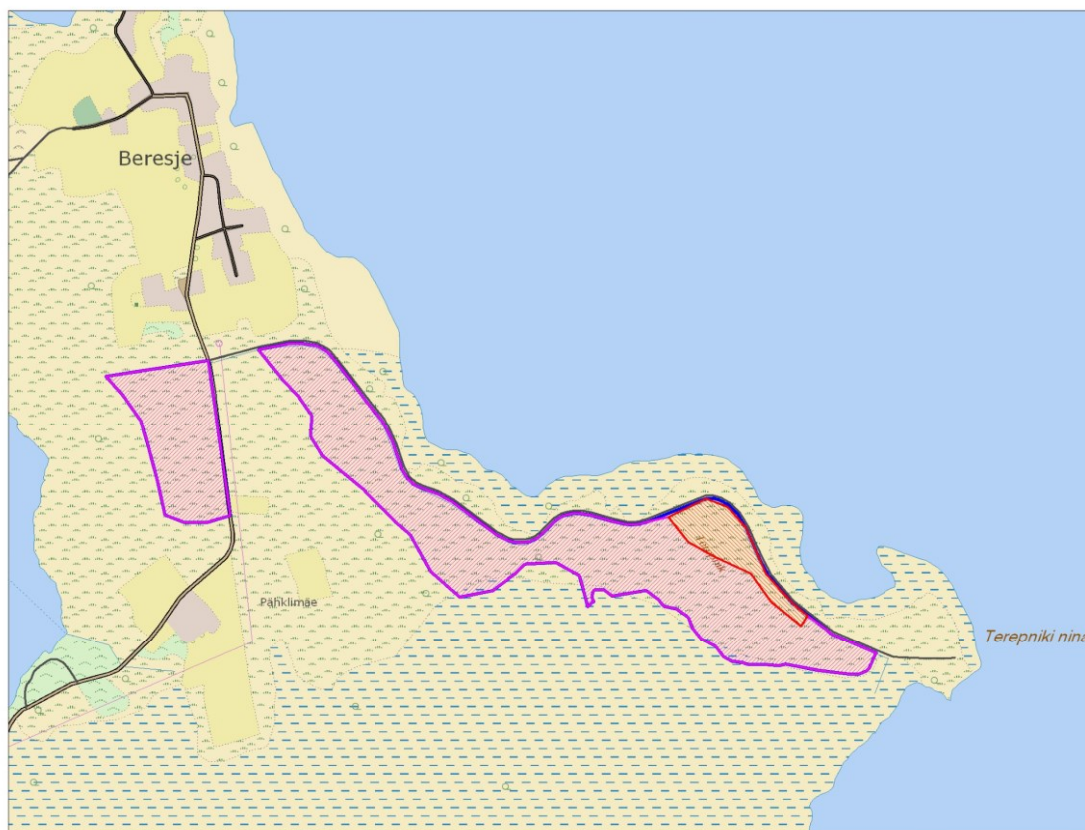
Lamminiidu taastamist alustatakse mätastunud niidu tasandamisega (joonis 6). Efektivsemaks taastamisvõtteks on freesimine või talvel buldooseriiga mätaste eemaldamine. Lisaks võib tasandada ka jäätmaaniidukiga iga aasta niitmiskõrgust vähendades. Isegi freesi või buldooseri kasutamisel on mõistlik mõned aastad pärast töö teostamist ala jäätmaaniidukiga taastada või võimalusel alustada karjatamist. Elupaik loetakse taastunuks, kui seal on võimalik heina niita ja niide koristada.



Foto 3. Vaade võsastuvale lamminiidule.

Lisaks mätastunud pinnasele kasvab lamminiidul ka erinevas vanuses võsa ning lehtpuid (ca 1,5 ha), mis on vajalik alalt likvideerida (joonis 6, foto 3). Kuigi edaspidist hooldamist lihtsustab võsa- ja puudevaba niiduala, pole elurikkuse seisukohast mõistlik kõiki suuremaid puid ja põõsaid ära lõigata. Kogu elupaiga kohta võiks alles jätta ca 5 suuremat puud ja mõned suuremad põõsad. Poolloodusliku koosluse taastamistöödeks on vajalik kraavi puhastamine joonisel 6 välja toodud idapoolse koosluse põhjapiiriks oleva tee lõunapoolses servas. Töö eesmärk on suvise veetaseme

vähendamine lamminiidul, luues paremad tingimused niitmiseks. Pealesõit niidule on Beresje külla viivalt asfaltteelt, mujal kasutatakse vajadusel ajutisi, ainult niitmiseks vajalikke pealesõite.



Joonis 6. Lübnitsa hoiualal taastamist vajavad niiduelupaigad. Punasega märgitud alal on vajalik võsa likvideerimine ja lillaga märgitud alal on vajalik niiduala tasandamine (Põhikaart 2013).

### **Elupaiga liigirikkad niidud lubjavaesel mullal taastamine**

Beresje külast lõunas inventeeritud 3,9 hektari suurune niiduelupaik on võsastunud ja mätastunud ning vajab taastamist (foto 4). Vajalik on jäätmaaniidukiga võsa eemaldamine ning seejärel alustada niitmist. Poolloodusliku koosluse taastamistöödeks pole vajalik rajada uut infrastruktuuri, ega rekonstrueerida olemasolevat. Elupaik loetakse taastunuks kui seal on võimalik heina niita ja niide koristada.



Foto 4. Vaade mätastunud liigirikkale niidule lubjavaesel mullal.

### Niidualade hooldamine

Koheselt hooldatav on Lüübnitsa külast lõunas asuv 3,4 hektarit suurune elupaik liigirikkad niidud lubjavaesel mullal (joonis 7). Taastamistöde järgselt tuleb alustada ka taastatud alade regulaarse (iga-aastase) hooldamisega heina niites ja niidet koristades või karjatades. Niitmise korral tuleb arvestada järgnevate tingimustega:

- vähemalt üks kord enne 1. oktoobrit peab olema ala niidetud ja hein kokku kogutud ning hiljemalt järgmise aasta esimeseks maiks ära veetud;
- Alal on niite hekseldamine keelatud. Hekseldamist võib kasutada poollooduslikel kooslustel taastamisvõttena (mätaste ja võsa eemaldamise eesmärgil) ja kui:
  - niidet ei ole ilmastiku- või muude looduslike olude tõttu võimalik koristada;
  - niite koristamine kahjustaks poolloodusliku koosluse seisundit;
  - poollooduslikku kooslust on eelnevalt piisava loomkoormusega karjatatud.
- Alal kasutada võimalusel kergemat tehnikat vältimaks koosluse kahjustamist.
- Heinapallide ladustamine poollooduslikul kooslusel on keelatud.





Joonis 7. Lüübnitsa hoiualal asuv hooldatav niiduelupaik (Põhikaart 2013).

Tegevused kuuluvad esimesse prioriteetsusklassi. Tööde korraldajaks on Keskkonnaamet, jätkuvalt riigi omandis olevatel maal RMK.

#### 4.1.5. TÄHISTE PAIGALDAMINE

Kaitsekorralduskava koostamise ajal oli Lüübnitsa hoiuala tähistatud kümne tähisega (joonis 8). Tähistamiseks on kasutatud keskmist tähist vastavalt keskkonnaministri määrusele 03.06.2004 nr 65 „Kaitstava loodusobjekti tähistamise kord ja tähised“. Hoiuala piiride paremaks markeerimiseks maastikus paigaldatakse enamkädavaisse kohtadesse lisaks olemasolevatele veel neli tähist (joonis 9). Tähised on tugevad ja mõeldud vastu pidama pika aja jooksul. Tähiseid ohustab peamiselt vandalism, mille esinemist on võimatu prognoosida. Rikutud ja eemaldatud tähised asendatakse uutega. Kaitsekorraldusperioodi viimasel aastal tähised kontrollitakse ja vajadusel viiakse läbi hooldustööd.



Joonis 8. Lüübnitsa hoiuala piiritähiste paiknemine seisuga aprill 2013 (Põhikaart 2013).



Joonis 9. Lübnitsa hoiuala paremaks tähistamiseks planeeritud tähiste asukohad (Põhikaart 2013).

Tegevus kuulub teise prioriteetsusklassi. Töö korraldajaks on RMK.

#### 4.1.6. KAITSEKORRA TULEMUSLIKKUSE SEIRE

Kaitsekorralduskava uuendamisel tuleb 2022. aastal hinnata kaitsekorraldusperioodi 2014-2023 tulemuslikkust lähtudes peatükist 5. Vajalik on kaitsekorraldusperioodi jooksul laekuva asjakohase info registreerimine ja säilitamine. Seire aluseks on tabelis 3 välja toodud väärtused, indikaatorid, kriteeriumid ja tulemused.

Tegevus kuulub esimesse prioriteetsusklassi. Töö korraldajaks on Keskkonnaamet.

#### 4.1.7. KAITSEKORRA UUENDAMINE

Kaitsekorralduskavas tehakse ettepanek kaitsekorra täiendamiseks. Ettepanekud on välja toodud lisa 2.

Tegevus kuulub teise prioriteetsusklassi. Töö korraldajaks on Keskkonnaamet.

#### 4.1.8. KAITSEKORRALDUSKAVA UUENDAMINE

Kaitsekorralduskava on koostatud 10 aastaks (2014-2023). Järgmiseks kaitsekorraldusperioodiks (2024–2033) uuendatakse kava 2023. aastal. Uuendamise aluseks on kaitsekorralduse tulemuslikkuse hindamine ning 2018. aastal toimuv vahehindamine, mille käigus antaks hoiuala ja püsielupaiga seisundi kohta ülevaade ning täpsustatakse vajalikud tegevused järgneviks viieks aastaks.

Tegevus kuulub esimesse prioriteetsusklassi. Töö korraldajaks on Keskkonnaamet.



4.1.3.	Tähiste kontroll ja vajadusel hooldustööd	Kaitsealuste objektide tähistamine	RMK	2											5	5
--------	---	------------------------------------	-----	---	--	--	--	--	--	--	--	--	--	--	---	---

42

Jrk	Tegevuse nimetus	Tegevuse tüüp	Korraldaja	Prioriteet	2014	2015	2016	2017	2018	2019	2020	2021	2022	2023	Kokku
					Sadades eurodes										
Kavad, eeskirjad															
4.1.7.	Kaitsekorra uuendmine	Kaitsekorra muutmine	KA	2			X								X
4.1.8.	Kaitsekorralduskava uuendamine	Tegevuskava	KA	2					X					70	70
														Kokku	609,02

X – töö teostavad Keskkonnaameti spetsialistid

## 5. KAITSEKORRALDUSE TULEMUSLIKKUSE HINDAMINE

Kaitsekorralduskava tulemuslikkuse hindamise aluseks on tulemuslikkuse seire. Vajalik on kaitsekorraldusperioodi jooksul laekuva asjakohase info registreerimine ja säilitamine. Oodatavaks tulemuseks on kaitse-eesmärgiks olevate elupaikade pindala ja esinduslikkuse säilimine või paranemine.

Tabel 3. Kaitsekorralduse tulemuslikkuse hindamine.

Jrk	Väärtus	Indikaator	Kriteerium	Tulemus
2.2.1.1.	vähe- kuni kesktoitelised mõõdukalt kareda veega järved (3130)	elupaiga pindala, esinduslikkus ja looduskaitseline seisund	elupaiga pindala on 10,79 hektarit, esinduslikkus C	vähemalt C esinduslikkusega elupaiga pindala on 10,79 hektarit
2.2.1.2.	looduslikult rohketoitelised järved (3150)	elupaiga pindala, esinduslikkus ja looduskaitseline seisund	elupaiga pindala on 17,37 hektarit, esinduslikkus B	vähemalt B esinduslikkusega elupaiga pindala on 17,37 hektarit
2.2.2.1.	liigirikkad niidud lubjavesel mullal (6270*)	elupaiga pindala, esinduslikkus ja looduskaitseline seisund	elupaiga pindala on 7,37 hektarit, esinduslikkus B	vähemalt B esinduslikkusega elupaiga pindala on vähemalt 7,37 hektarit
2.2.2.2	lamminiidud (6450)	elupaiga pindala, esinduslikkus ja looduskaitseline seisund	elupaiga pindala on 15,02 hektarit, esinduslikkus B	vähemalt B esinduslikkusega elupaiga pindala on vähemalt 15,02 hektarit
2.2.3.1.	siirde- ja õõtsiksood (7140)	elupaiga pindala, esinduslikkus ja looduskaitseline seisund	elupaiga pindala on 150,71 hektarit, esinduslikkus B	vähemalt B esinduslikkusega elupaiga pindala on vähemalt 150,71 hektarit
2.2.3.2.	liigirikkad madalsood (7230)	elupaiga pindala, esinduslikkus ja looduskaitseline seisund	elupaiga pindala on 544,47 hektarit, elupaiga esinduslikkuse kindlaks määramine ja selle säilimine või paranemine	elupaiga pindala on vähemalt 544,47 hektarit, elupaiga esinduslikkus on kindlaks tehtud ja see pole vähenenud

2.1.2.	merikotkas	liigi seisund	üks pesitsev merikotka paar	merikotka elupaik on säilinud ja pesitsusterritoorium on püsinud asustatuna igal aastal
2.1.4.	saarmas	liigi seisund	asurkonna elujõulisus	saarmale sobilikud elupaigad on säilinud ja liigi arvukus looduslal on püsinud 1-5 isendit



## 6. KASUTATUD ALLIKAD

Eesti Looduse Infosüsteem (EELIS) (külastatud märts 2013).

Euroopa Komisjonile esitatav Natura 2000 võrgustiku alade nimekiri. Vabariigi Valitsuse korraldus 05.08.2004 nr 615 <https://www.riigiteataja.ee/akt/328122010002> (külastatud aprill 2013).

Hoiualade kaitse alla võtmine Põlva maakonnas. Vabariigi Valitsuse määrus 14.07.2005 nr 183. <https://www.riigiteataja.ee/akt/13291946> (külastatud aprill 2013).

Kaitstava loodusobjekti tähistamise kord ja tähised. Keskkonnaministri määrus 03.06.2004 nr 65. <https://www.riigiteataja.ee/akt/13132978> (külastatud aprill 2013).

Keskkonnamõju hindamise ja keskkonnajuhtimissüsteemi seadus. <https://www.riigiteataja.ee/akt/121122011015> (külastatud märts 2013)

Keskkonnaregister. <http://register.keskkonnainfo.ee> (külastatud märts 2013).

Paal, J, 2007. Loodusdirektiivi elupaigatüüpide käsiraamat. Eesti Keskkonnaministeerium.

Looduskaitse seadus. <https://www.riigiteataja.ee/akt/110062011005> (külastatud märts 2013).

Metsoja, J, 2011. Luhtade hoolduskava.

Ingerpuu, N. 2011. Lääkiv kurdsirbiku (*Hamatocaulis vernicosus* (Mitt.) Hedenäs) kaitse tegevuskava 2013-2017 eelnõu (aprill 2013, eelnõu asub Keskkonnaametis).

Nellis, R, 2012 Merikotka (*Haliaeetus albicilla*) kaitse tegevuskava 2013-2017 eelnõu (aprill 2013, eelnõu asub Keskkonnaametis).

Merikotka püsielupaikade kaitse alla võtmine ja kaitse-eeskiri. Keskkonnaministri määrus 21.07.2010 nr 33. <https://www.riigiteataja.ee/akt/13345251> (külastatud aprill 2013).

Natura 2000 standardandmebaas. <http://natura2000.eea.europa.eu/#> (külastatud märts 2013).

Vilbaste, K, 2004. Rahvusvahelise tähtsusega looma- ja taimeliigid. Eesti Keskkonnaministeerium.

Külvik, H, 2013. Setomaa. MTÜ Loodusajakiri.

Paal, J, Leibak, E, 2011. Soode looduskaitse inventeerimine.

# LISA 1. VÄLJAVÕTE HOIUALA MÄÄRUSEST, MERIKOTKA PÜSIELUPAIKADE KAITSE-EESKIRI JA LOODUSKAITSESEADUSE PARAGRAHVID 14 JA 32

## Väljavõte hoiuala määrusest

Lüübnitsa hoiuala moodustati Vabariigi Valitsuse 7. juuli 2005. a määruse nr 183 alusel ning tema kaitse-eesmärgiks on loodusdirektiivi I lisas nimetatud elupaigatüüpide vähe- kuni kesktoiteliste mõõdukalt kareda veega järvede (3130), looduslikult rohketoiteliste järvede (3150), lubjavaesel mullal liigirikaste niitude (6270\*), lamminiitude (6450), liigirikaste madalsoode (7230), soostuvate ja soo-lehtmetsade (9080) kaitse ning II lisas nimetatud liigi – läikiva kurdsirbiku (*Hamatocaulis vernicosus*) elupaikade kaitse.

## Merikotka püsielupaikade kaitse alla võtmine ja kaitse-eeskiri

Määrus kehtestatakse «Looduskaitseaduse» §

10 lõike 2 alusel.

### § 1. Kaitse alla võtmise eesmärk

Määrusega võetakse kaitse alla Vabariigi Valitsuse 20. mai 2004. a määruse nr 195 «I ja II kaitsekategooria liikide kaitse alla võtmine» § 4 lõike 2 punktis 5 nimetatud I kaitsekategooriasse kuuluva liigi merikotka (*Haliaeetus albicilla*) isendite väljaspool kaitsealasid asuvad püsielupaigad liigi soodsa seisundi tagamiseks.

### § 2. Merikotka püsielupaikade kaitse alla võtmine

(1) Hiiu maakonnas võetakse kaitse alla järgmised merikotka püsielupaigad:

- 1) Ristna Kõrgessaare vallas Kalana külas;
- 2) Kõpu Kõrgessaare vallas Kiduspe külas;
- 3) Heinlaid Pühalepa vallas Sarve külas;
- 4) Suuremõisa Pühalepa vallas Valipe külas;
- 5) Vanamõisa Emmaste vallas Külama ja Sepaste külas.

(2) Lääne maakonnas võetakse kaitse alla järgmised merikotka püsielupaigad:

- 1) Telise Noarootsi vallas Telise/Tällnäsi külas;
- 2) Näsi Vormsi vallas Suuremõisa külas;

- 3) Hobulaid Ridala vallas Hobulaiu külas;
  - 4) Salajõe Oru vallas Salajõe külas;
  - 5) Puiatu Ridala vallas Sinalepa ja Puiatu külas;
  - 6) Kiili Hanila vallas Massu külas;
  - 7) Tuksi Noarootsi vallas Elbiku/Ölbäcki külas.
- (3) Põlva maakonnas võetakse kaitse alla **merikotka Lüütja püsielupaik** Mikitamäe vallas Laossina külas.
- (4) Pärnu maakonnas võetakse kaitse alla järgmised merikotka püsielupaigad:
- 1) Haapsi Varbla vallas Haapsi külas;
  - 2) Seliste Tõstamaa vallas Tõlli ja Päraküla külas.
- (5) Rapla maakonnas võetakse kaitse alla merikotka Avaste püsielupaik Vigala vallas Kojastu külas.
- (6) Saare maakonnas võetakse kaitse alla järgmised merikotka püsielupaigad:
- 1) Stebeli Torgu vallas Sääre külas;
  - 2) Tammuna Torgu vallas Sääre külas;
  - 3) Nasva Kaarma vallas Nasva külas;
  - 4) Mullutu Kärla vallas Kogula külas;
  - 5) Paeranna Muhu vallas Lahekülas;
  - 6) Või Muhu vallas Võikülas ja Kuivastu külas;
  - 7) Muraja Pöide vallas Muraja külas;
  - 8) Ruhve Laimjala vallas Randvere külas;
  - 9) Tulpe Kaarma vallas Muratsi külas;
  - 10) Loode Kaarma vallas Nasva külas; 11) Ruhnu Ruhnu vallas Ruhnu külas.
- (7) Viljandi maakonnas võetakse kaitse alla järgmised merikotka püsielupaigad:
- 1) Meleski Kolga-Jaani vallas Vaibla külas;
  - 2) Valma Tarvastu vallas Riuma külas; 3) Kalbuse Tarvastu vallas Villa külas.
- (8) Püsielupaikade ja nende võõndite piirid on kantud kaartidele, mis on esitatud määruse lisas<sup>3</sup> § 3. Püsielupaiga valitseja

«Looduskaitseaduse» § 21 lõike 1 kohaselt on püsielupaiga valitseja Keskkonnaamet.

#### § 4. Kaitsekord

- (1) Merikotka püsielupaikade maa-ala kuulub vastavalt kaitsekorra eripärale ja majandustegevuse piiramise astmele sihtkaitsevööndisse ja piiranguvööndisse.
- (2) Püsielupaigas kehtib «Looduskaitseaduses» sätestatud sihtkaitsevööndi ja piiranguvööndi kaitsekord selle määruse erisustega.
- (3) Püsielupaigas on lubatud:
  - 1) jahipidamine ja kalapüük;
  - 2) püsielupaika läbivatel teedel inimeste viibimine ning sõidukitega sõitmine.
- (4) Püsielupaiga valitseja nõusolekul on püsielupaigas lubatud poollooduslike koosluste ilme säilimiseks vajalik tegevus.
- (5) Püsielupaiga sihtkaitsevööndis on lubatud inimeste viibimine ning marjade ja seente korjamine 1. augustist 14. veebruarini, muul ajal on inimeste viibimine sihtkaitsevööndis lubatud järelevalve- ja päästetöödel, loodusobjekti valitsemise ja korraldamisega seotud tegevuse korral ning püsielupaiga valitseja nõusolekul teostataval teadustegevusel.
- (6) Püsielupaiga valitseja nõusolekul on sihtkaitsevööndis lubatud:
  - 1) olemasolevate maaparandussüsteemide hoiutööd ja veerežiimi taastamine;
  - 2) kaitstavate liikide isendite elutingimuste säilimiseks ja parandamiseks vajaliku tegevusena alusmetsa, järelkasvu ja puistu teise rinde harvendamine 1. augustist 14. veebruarini.
- (7) Püsielupaiga piiranguvööndis on raied lubatud 1. augustist 14. veebruarini.
- (8) Püsielupaiga piiranguvööndis on lubatud kaitseala valitseja nõusolekul aegjärgne ja häilraie tingimusel, et langi suurus ei ületa 2 hektarit.
- (9) Püsielupaiga piiranguvööndis on keelatud puidu kokku- ja väljavedu külmumata pinnaselt. Kaitseala valitseja võib lubada puidu kokku- ja väljavedu kui pinnas seda võimaldab.

#### **Looduskaitseaduse paragrahvid 14 ja 32**

##### § 14. Üldised kitsendused

- (1) Kaitsealal, hoiualal, püsielupaigas ja kaitstava looduse üksikobjekti kaitsevööndis ei või ilma kaitstava loodusobjekti valitseja nõusolekuta:
  - 1) muuta katastriüksuse kõlvikute piire ega kõlviku sihtotstarvet;
  - 2) koostada maakorralduskava ja teostada maakorraldustoiminguid;

- 3) väljastada metsamajandamiskava;
  - 5) kehtestada detailplaneeringut ja üldplaneeringut;
  - 6) anda nõusolekut väikeehitise, sealhulgas lautri või paadisilla ehitamiseks;
  - 7) anda projekteerimistingimusi;
  - 8) anda ehitusluba;
  - 9) rajada uut veekogu, mille pindala on suurem kui viis ruutmeetrit, kui selleks ei ole vaja anda vee erikasutusluba, ehitusluba või nõusolekut väikeehitise ehitamiseks.
- (2) Kaitstava loodusobjekti valitseja ei kooskõlasta käesoleva paragrahvi lõikes 1 nimetatud tegevust ja muud tegevust, mis vajab kaitse-eeskirja kohaselt kaitstava loodusobjekti valitseja nõusolekut, kui see võib kahjustada kaitstava loodusobjekti kaitse eesmärgi saavutamist või kaitstava loodusobjekti seisundit.
- (3) Kaitstava loodusobjekti valitseja võib käesoleva paragrahvi lõikes 1 nimetatud tegevuste ja muude tegevuste, mis kaitse-eeskirja kohaselt vajavad kaitstava loodusobjekti valitseja nõusolekut, kooskõlastamisel kirjalikult seada tingimusi, mille täitmisel tegevus ei kahjusta kaitstava loodusobjekti kaitse eesmärgi saavutamist või kaitstava loodusobjekti seisundit.
- (4) Kui käesoleva paragrahvi lõikes 1 nimetatud tegevusi ei esitatud kaitstava loodusobjekti valitsejale kooskõlastamiseks või tegevustes ei arvestatud käesoleva paragrahvi lõike 3 alusel seatud tingimusi, ei teki isikul, kelle huvides nimetatud tegevus on, vastavalt haldusmenetluse seadusele õiguspärasust sellise tegevuse õiguspärasuse osas.
- (5) Keskkonnaministeeriumil või Keskkonnaametil on keskkonnamõju hindamise järelevalvajana õigus määrata kaitstava loodusobjekti kaitseks keskkonnanõudeid, kui kavandatav tegevus võib kahjustada kaitstava loodusobjekti kaitse eesmärgi saavutamist või kaitstava loodusobjekti seisundit.

## § 32. Hoiuala

- (1) Hoiuala moodustatakse loodusliku loomastiku, taimestiku ja seenestiku soodsa seisundi tagamiseks, kui see ei ole tagatud muul käesoleva seadusega sätestatud viisil.
- (2) Hoiualal on keelatud nende elupaikade ja kasvukohtade hävitamine ja kahjustamine, mille kaitseks hoiuala moodustati ning kaitstavate liikide oluline häirimine, samuti tegevus, mis seab ohtu elupaikade, kasvukohtade ja kaitstavate liikide soodsa seisundi.

(3) Hoiualal on metsaraie keelatud, kui see võib rikkuda kaitstava elupaiga struktuuri ja funktsioone ning ohustada elupaigale tüüpiliste liikide säilimist.

(4) Metsaseaduse kohase metsateatise menetlemisel tuleb arvestada hoiuala kehtestamise eesmärki. Hoiuala valitseja võib kohustada:

1) tegema kavandatavat metsaraiet kindlaks määratud ajal;

2) kasutama kavandatava raie korral kindlaks määratud tehnoloogiat.

(4<sup>1</sup>) Kui kavandatav uuendusraie on kooskõlas käesoleva paragrahvi lõigetega 2 ja 3, on hoiualal lubatud lageraie langi suurus kuni kaks hektarit ja laius kuni 30 meetrit ning turberaie langi suurus kuni viis hektarit.

(5) Hoiualal kavandatava tegevuse mõju elupaikade ja liikide seisundile hinnatakse keskkonnamõju hindamise käigus või käesoleva seaduse §-s 33 sätestatud korras.

## LISA 2. KAITSEKORRA JA PIIRIDE MUUTMISE ETTEPANEKUD

- Lisada Lüübnitsa loodusala ja Lüübnitsa hoiuala kaitse-eesmärkide hulka elupaigatüübi siirde- ja õõtsiksood (7140) kaitse.
- Vastavalt Lüütja merikotka püsielupaiga metsade inventuurile korrigeerida Lüübnitsa loodusala ja Lüübnitsa hoiuala kaitse-eesmärki metsaelupaikade osas.
- Lisada Lüübnitsa hoiuala kaitse-eesmärkide hulka saarma elupaikade kaitse.
- Lisada Lüübnitsa hoiuala kaitse-eesmärkide hulka tõugja elupaikade kaitse. Kuigi tõugjat praegu Lüübnitsa hoiualal tõenäoliselt ei esine, siis kalapääsude rajamisega Rápina ja Leevaku paisudele muutub Võhandu jõgi väärtuslikuks tõugja elupaigaks.

### LISA 3. VÄÄRTUSTE KOONDTABEL

JNR	Väärtus	Kaitse-eesmärk	Ohutegur	Meede	Oodatud tulemus
<b>Kooslused</b>					
2.2.1.1.	Vähe- kuni kesktoitelised mõõdukalt kareda veega järved (3130)	Elupaigatüübiga on kaetud vähemalt 10,79 hektarit. Elupaiga esinduslikkus on C	Inimtegevuse põhjustatud veerežiimi muutused  Õigusrikkumised: mootorsõidukitega sõitmine väljaspool teid, prügistamine, reostamine	kaitkerežiimi tagamine  tähistamine, ala seisundi jälgimine, vajadusel järelevalve tõhustamine	Elupaigatüübiga on kaetud vähemalt 10,79 hektarit. Elupaiga esinduslikkus on säilinud tasemel C
2.2.1.2.		Elupaigatüübiga on kaetud vähemalt	Inimtegevuse põhjustatud veerežiimi muutused	kaitkerežiimi tagamine	Elupaigatüübiga on kaetud vähemalt



	Looduslikult rohketoitelised järved (3150)	17,37 hektarit. Elupaiga esinduslikkus on B	Õigusrikkumised: mootorsõidukitega sõitmine väljaspool teid, prügistamine, reostamine	tähistamine, ala seisundi jälgimine, vajadusel järelevalve tõhustamine	17,37 hektarit ja esinduslikkus on säilinud tasemel B
--	--	--	---	--	---

2.2.2.1.	Liigirikkad niidud lubjavesel mullal (6270*)	Elupaigatüübiga on kaetud vähemalt 7,37 hektarit. Elupaiga esinduslikkus on tA	Hooldamata jätmine	taastamine ja seejärel regulaarne niitmine koos heina koristamisega	Elupaigatüübiga on kaetud vähemalt 7,37 hektarit ja esinduslikkus on tõusnud tasemeni A
			Õigusrikkumised: mootorsõidukitega sõitmine väljaspool teid (v.a hooldustööd), prügistamine	tähistamine, ala seisundi jälgimine, vajadusel järelevalve tõhustamine	
			Hekseldamise kasutamine hooldusvõttena	poollooduslike koosluste toetuse tingimuste järgimine	

			Väetamine	Poollooduslike koosluste toetuse tingimuste ja kaitsekorra järgimine
			Ülekarjatamine	Poollooduslike koosluste toetuse tingimuste järgimine
			Varajane niitmine	Poollooduslike koosluste toetuse tingimuste järgimine

2.2.2.2.	Lamminiidud (6450)	Elupaigatüübiga on kaetud vähemalt 15,02 hektarit. Elupaiga esinduslikkus on B	Hooldamata jätmine	taastamine ja seejärel regulaarne niitmine koos heina koristamisega	Elupaigatüübiga on kaetud vähemalt 15,02 hektarit ja esinduslikkus on B
			Varajane niitmine	Poollooduslike koosluste toetuse tingimuste järgimine	
			Väetamine	Poollooduslike koosluste toetuse tingimuste järgimine	
			Ülekarjatamine	Poollooduslike koosluste toetuse tingimuste järgimine	

			Õigusrikkumised: mootorsõidukitega sõitmine väljaspool teid (v.a hooldustööd), prügistamine	tähistamine, ala seisundi jälgimine, vajadusel järelevalve tõhustamine	
			Hekseldamise kasutamine hooldusvõttena	poollooduslike koosluste toetuse tingimuste järgimine	
2.2.3.1.	Siirde- ja õõtsiksood (7140)	Elupaigatüübiga on kaetud vähemalt 150,71 hektarit, elupaiga esinduslikkuseks on B	Veerežiimi muutmine, kraavitamine	kaitseeriimi tagamine	Elupaigatüübiga on kaetud vähemalt 150,71 hektarit ja esinduslikkus on püsinud tasemel B
			Õigusrikkumised: mootorsõidukitega sõitmine väljaspool teid, lõkke tegemine, prügistamine	tähistamine, ala seisundi jälgimine, vajadusel järelevalve tõhustamine	
2.2.3.2.	Liigirikkad madalsood (7230)	Elupaigatüübiga on kaetud vähemalt 544,47 hektarit, elupaigatüübi esinduslikkus pole kahanenud	Veerežiimi muutmine, kraavitamine	kaitseeriimi tagamine	Elupaigatüübiga on kaetud vähemalt 544,47 hektarit.
			Õigusrikkumised: mootorsõidukitega sõitmine väljaspool teid, lõkke tegemine, prügistamine	tähistamine, ala seisundi jälgimine, vajadusel järelevalve tõhustamine	Elupaiga esinduslikkus on kogu elupaiga levikuala piires kindlaks määratud ning see pole kahanenud

2.2.4.1.	Soostuvad ja soolehtmetsad (9080)	Kaitse-eesmärk seatakse peale inventuuri. Vt 4.1.2.	-	-	-
2.1.1.	Läikiva kurdsirbiku kasvukoht	läikivale kurdsirbikule sobiliku elupaiga tagamine	Veerežiimi muutmine, kuivendamine	kaitse-eesmärgi tagamine	Lüübnitsa hoiualal on läikivale kurdsirbikule sobilik elupaik
			Õigusrikkumised: mootorsõidukitega sõitmine väljaspool teid, lõkke tegemine, prügistamine	tähistamine, ala seisundi jälgimine, vajadusel järelevalve tõhustamine	
2.1.2.	Merikotkas	Merikotka elupaiga säilimine. Merikotka pesitsusterritooriumi püsimine asustatuna igal aastal	Pesitsusaegne häirimine	tähistamine, ala seisundi jälgimine, vajadusel järelevalve tõhustamine	Lüütja merikotka püselupaiga territooriumil pesitseb vähemalt üks paar merikotkaid igal aastal.
			Õigusrikkumised: mootorsõidukitega sõitmine väljaspool teid, lõkke tegemine	tähistamine, ala seisundi jälgimine, vajadusel järelevalve tõhustamine	
2.1.3.	Tõugjas	Tulenevalt alavälistest takistustest ei saa kaitse-eesmärki seada.	Väljaspool Lüübnitsa loodusala asuvad Röpina ja Leevaku pais	-	Tulenevalt alavälistest takistustest ei saa tulemust oodata.

2.1.4.	Saarmas	Saarmale sobilike elupaikade säilimine ning selle kaudu liigi arvukus püsimine mahus 1-5 isendit	Negatiivsed mõjutegurid puuduvad või on ebaselged	-	Saarmale sobilikud elupaigad on säilinud ning selle kaudu on tagatud liigi arvukuse püsimine mahus 1-5 isendit
--------	---------	--	---	---	--

## LISA 4. AVALIKUSTAMISEGA SEOTUD MATERJAL

### **LÜÜBNITSA HOIUALA JA MERIKOTKA PÜSIELUPAIGA (LÜÜBNITSA LOODUSALA) KKK ALGATAMISE KOOSOLEKU PROTOKOLL**

06.09.2012 Mikitamäel

Osalesid: Sven Začek (MTÜ Loodusõpe), Tarvi Tiits (Keskkonnaamet), Mirjam Loks (Keskkonnaamet), Tarmo Evestus (Keskkonnaamet), Tiia Saarestik (Mikitamäe vallavalitsus), Maivi Laar (Mikitamäe vallavalitsus), Raul Raidla (Mikitamäe vallavalitsus).

Ettepanekud

Mikitamäe vald on huvitatud matkaraja ja teise vaatetorni rajamisest Lüübnitsa hoiualale.

Sven Začek edastab info RMK-le ja selgitab välja nende seisukoha Lüübnitsa hoiualale matkaraja ehitamise suhtes.

Sven Začek, Tarmo Evestus ja Jan Ruukel lepivad kokku kohtumise arutamaks Keskkonnaameti poolt läbiviidud inventuuride tulemusi.

Veerežiimi hindamiseks viib MTÜ Loodusõpe läbi kaks eraldiseisvat välitööde analüüsi. Ühe sügisel ja teise kevadel.

KKK käsitleb hoiualal registreeritud loomaliike, kui elupaikadega kaasnevaid, mitte kui iseseisvaid väärtusi.

### **LÜÜBNITSA HOIUALA JA LÜÜTJA MERIKOTKA PÜSIELUPAIGA (LÜÜBNITSA LOODUSALA) KKK AVALIKKUSE KAASAMISE KOOSOLEKU PROTOKOLL**

29.04.2013 Mikitamäel

Osalesid: Sven Začek (MTÜ Loodusõpe), Sander Grinin (praktikant), Kerli Sikaste (praktikant), Tiina Troškin (Keskkonnaamet), Andres Sepp (RMK), Tiia Saarestik (Mikitamäe vallavalitsus), Maivi Laar (Mikitamäe vallavalitsus), Aare Poolak (Mikitamäe vallavalitsus), Jaanus Alve (MTÜ Loodushooldus), Marika Saks (Põlva Maavalitsus).

Ettepanekud:

Mikitamäe vald on pikmas perspektiivis huvitatud matkaraja rajamisest ning kavas märgitakse vaatetorni peatüki juures ära, et potentsiaalne matkarada rikastaks puhkevõimalusi Lüübnitsa hoiualal.

Mikitamäe vallal on lühemas perspektiivis plaanis rajada uus vaadetorn lammutatud vaadetorni asemele. Hiljemalt 2014. aastaks rajatakse uus vaadetorn.

Vaadetorni juurde tuleb RMK infotahvel.

Andmed Lüübnitsa hoiuala looduskaitseliste väärtuste kohta saadakse: magevee-elupaikade puhul Loodusdirektiivi elupaikade andmebaasist, niiduelupaikade puhul EELISe poollooduslike koosluste kihilt (Jan Ruukeli andmed 2012. aastast), soolupaikade puhul ELFi sooinventuuri andmetest ja metsaelupaikade puhul Tarmo Evestuse saadetud kirjast, milles öeldakse, et metsaelupaikasid Lüübnitsa HA-l praeguse seisuga ei esine.

Merikotka püsielupaigas on metsaelupaiga esinemine kinnitamata ning kava näeb kaitsekorraldusperioodil ette sealsete metsade inventuuri.

ELFi sooinventuuris oli paaril elupaigapolügoonil esinduslikkuse näitaja puudu. Kava näeb kaitsekorraldusperioodil ette nende polügoonide inventeerimise eesmärgiga esinduslikkus välja segitada.

Taastamis- ja hooldustöid teostatakse ainult niiduelupaikades, soolupaikadel lubatakse areneda looduslikult, eriti kuna need elupaigad on kõrge esinduslikkuse hindega.

ELFi sooinventuurist selgus, et Lüübnitsa HA-l esineb ulatuslikult elupaigatüüp 7140 siirde- ja õõtsiksood, mida aga pole nimetatud hoiuala kaitse-eesmärkides. Kava teeb ettepaneku lisadaga ka see elupaik kaitse-eesmärkidesse.

## **LÜÜBNITSA HOIUALA JA LÜÜTJA MERIKOTKA PÜSIELUPAIGA (LÜÜBNITSA LOODUSALA) KKK AVALIKUSTAMISE KOOSOLEKU PROTOKOLL**

28.05.2013 Mikitamäel

Osalesid: Sven Začek (MTÜ Loodusõpe), Tiina Troškin (Keskkonnaamet), Andres Sepp (RMK), Aita Neemre (Keskkonnaamet), Heino Laar (Mikitamäe vallavalitsus), Maivi Laa (Mikitamäe vallavalitsus), Raul Raidla (Mikitamäe vallavalitsus), Tarmo Kõue (Mikitamäe vallavalitsus), Tarmo Evestus (Keskkonnaamet), Priit Voolaid (Keskkonnaamet) .

Ettepanekud:

KKK-s Lüübnitsa hoiuala sissejuhtava teksti sees on viga. Pinnastee jutt asendada asfaltteega.

Pikemas perspektiivis on Mikitamäe vald huvitatud Lüübnitsa hoiualale või selle lähikümbrusesse järgmiste objektide rajamisest: klooster; tuletõrje veevõtukoht ja ujumiskoht Umbjärve ääres ning sadam Laossinas, hoiuala lõunatipus. Nende rajatiste asjus suhtleb vald Keskkonnametiga. RMK, kui huvigrupi huvidesse lisada riigimaa rendile andmine.

Lüübintsa hoiualal toimub merikotka seire, see tuleb kavasse märkida.

Elupaigatüübi 6450 pikaajaliseks eesmärgiks B.

Ala seisundi jälgimise tähendus tulemuselikkuse seire all lahti kirjutada.

Niidualade hooldamine lk 35 lahti kirjutada plk hooldamistingimused, mis on kohaldatavad Lüübints HA puhul. PLK hoolduskavast.

Tegevuste alla planeerida sisse kraavide taastamine piirivalve radarini viiva tee paremas servas. Kraavide taastamise eesmärk on suvise veetaseme vähendamine lamminiidul, luues paremad tingimused niitmiseks. Pealsõit saab olema Beresje külla viivalt asfaltteelt, mujal kasutatakse vajadusel ajutisi pealesõite vaid niitmise kestusel.



LISA 5. KKM-I ESITATAV ETTEPANEK STANDARDANDMEBAASIS  
ELUPAIGAANDMESTIKU MUUTMISEKS

Loodusala kood	Loodusala nimi	Natura 2000 loodusalade standard-andmebaasi andmestik					Uus andmestik					Põhjendused
		I lisa. Elupaigatüübid		Ala hinnang			I lisa. Elupaigatüübid		Ala hinnang			
		Kood	Katvus [ha]	A B C D	A B C		Katvus [ha]	Andmete kvaliteet	A B C D	A B C		
				Esinduslikkus	Looduskaitseline seisund	Üldhinnang			Esinduslikkus	Looduskaitseline seisund	Üldhinnang	
EE0080231	Lüübnitsa	6270*	53,97	C	B	C	7,37	hea	B	B	B	2012. a läbiviidud inventuuril selgus, et enamasti on tegemist madal soo ja soometsadega
EE0080231	Lüübnitsa	6450	505,77	B	B	B	15,02	hea	C	B	C	2012. a läbiviidud inventuuril selgus, et enamasti on tegemist madal soo ja soometsadega

EE0080231	Lüübniisa	7140					150,71	hea	B	B	B	Soode inventuuri andmed (Eerik Leibak 2012) leiti . elupaigatüüp siirde- ja õõtsiksood m is varasemalt oli määratud madalsooks.
-----------	-----------	------	--	--	--	--	--------	-----	---	---	---	---