



KESKKONNAAMET

Tikste maastikukaitseala kaitsekorralduskava 2013–2022



Euroopa Liit
Euroopa
Regionaalarengu Fond



Eesti tuleviku heaks

SISUKORD

SISSEJUHATUS	4
1. ÜLDANDMED	5
1.1. ALA ISELOOMUSTUS.....	5
1.2. MAAKASUTUS	6
1.3. HUVIGRUPID	9
1.4. KAITSEKORD.....	10
1.5. UURITUS	11
1.5.1. LÄBIVIIDUD INVENTUURID JA UURINGUD.....	11
1.5.2. RIIKLIK SEIRE.....	12
1.5.3. INVENTUURIDE VAJADUS	12
2. VÄÄRTUSED JA KAITSE-EESMÄRGID	13
2.1. ELUSTIK.....	13
2.1.1. LINNUD	13
2.2. MAASTIK	13
2.2.1. LIIVAKIVIPALJANDID	15
2.2.2. PÄRANDKULTUURILISE TÄHENDUSEGA MAASTIKUELEMENDID.....	16
2.3. ELUPAIGAD	16
3. KAITSEALA JA SELLE VÄÄRTUSTE TUTVUSTAMINE NING KÜLASTUSKORRALDUS	25
3.1. KAITSEALA TUTVUSTAMINE.....	25
3.2. VIRGESTUS- JA PUHKEMAJANDUSLIKUD TEGEVUSED.....	25
4. KAVANDATAVAD KAITSEKORRALDUSLIKUD TEGEVUSED JA EELARVE 27	
4.1. INVENTUURID	27
4.1.1. LOODUSDIREKTIIVI VEE-ELUPAIGATÜÜPIDE JA VEE-ELUSTIKU INVENTUUR	27
4.1.2. LOODUSDIREKTIIVI ELUPAIGATÜÜBI 8220 INVENTUUR LIIVAKIVIPALJANDITEL	27
4.2. HOOLDUS JA TAASTAMINE	27
4.2.1. AVAMAASTIKE HOOLDAMINE	27
4.3. TARISTU.....	28
4.3.1. KAITSEALA TUTVUSTAVATE INFOTAHVLITE PAIGALDAMINE JA HOOLDAMINE.....	28
4.3.2. MATKARAJA HOOLDAMINE	28

4.3.3. PÄRANDKULTUURILISTE MAASTIKUELEMENTIDE TÄHISTAMINE.....	29
4.3.4. KAITSEALA TÄHISTE PAIGALDAMINE JA HOOLDAMINE	29
4.4. KAITSEALA TUTVUSTAMINE JA KESKKONNAHARIDUS.....	29
4.4.1. KAITSEALA TUTVUSTAVATE TEABEMATERJALIDE (VOLDIKU) KOOSTAMINE.....	29
4.5. KAVAD, EESKIRJAD.....	29
4.5.1. ETTEPANEKUD KEHTIVA TSONEERINGU JA KAITSE-EESKIRJA MUUTMISEKS	29
4.5.2. KAITSEKORRALDUSE TULEMUSLIKKUSE VAHEHINDAMINE	30
4.5.3. KAITSEKORRALDUSE TULEMUSLIKKUSE HINDAMINE JA UUE KAVA KOOSTAMINE...	30
4.6. EELARVE.....	31
5. KAITSE KORRALDUSE TULEMUSLIKKUSE HINDAMINE.....	33
KASUTATUD KIRJANDUS	35
LISAD	36

SISSEJUHATUS

Vastavalt Looduskaitseaduse (RT I 2004, 38, 258) §-le 25 on kaitsekorralduskava hoiualade ja kaitsealade alapõhise kaitse korraldamise aluseks.

Käesoleva Tikste maastikukaitseala (edaspidi *kaitseala*) kaitsekorralduskava (edaspidi *KKK* või *kava*) eesmärk on:

- anda lühike ülevaade kaitstavast alast – selle kaitsekorrast, kaitse-eesmärkidest, rahvusvahelisest staatusest, maakasutusest, huvigruppidest ning alal läbiviidavast riiklikust seirest;
- analüüsida ala eesmärke ning anda hinnang iga põhiväärtuseks oleva liigi, elupaiga vm väärtuse seisundile;
- arvestades alale seatud eesmärke määrata mõõdetavad kaitse-eesmärgid ja kaitsekorralduse oodatavad tulemused kaitsekorraldusperioodi lõpuks ning 30 aasta perspektiivis;
- anda ülevaade peamistest väärtusi mõjutavatest tegevustest, kirjeldada kaitseks vajalikke meetmeid koos oodatavate tulemustega;
- määrata põhiväärtuste säilimisele, taastamisele ja tutvustamisele suunatud kaitsekorralduslike tegevuste elluviimise plaan koos tööde mahu, koha, ulatuse kirjelduse ja orienteeruva maksumusega;
- luua alusdokument kaitseala kaitsekorralduslike tööde elluviimiseks ja rahastamiseks.

Tikste maastikukaitseala kaitsekorralduskava koostati Keskkonnaameti tellimusel Prope Mare Keskkonna Agentuuri poolt. Kava koostasid Prope Mare Keskkonna Agentuuri spetsialistid Luule Lõhmus, Veljo Kabin ja Kaimar Koemets ning koostamist koordineeris Keskkonnaameti Põlva-Valga-Võru regiooni kaitse planeerimise spetsialist Reet Reiman (tel: 786 8371, e-post: reet.reiman@keskkonnaamet.ee).

Kaitsekorralduskava koostamise käigus viidi läbi kaks kaasamiskoosolekut, kus osalesid lisaks Keskkonnaameti spetsialistidele ka kohalike omavalitsuste esindajad. 19. detsembril 2011. toimus kaitsekorralduskava avalikustamise koosolek. Koosolekule eelnevalt oli kõigil võimalik kaitsekorralduskavaga tutvuda Tõrva Linnavalitsuses või Internetis. Kava koostamise ja avalikustamise käigus tehtud ettepanekuid on arvesse võetud ning vastavalt neile kava korrigeeritud. Kaitsekorralduskava koostamise protsessist annab ülevaate lisa 2.

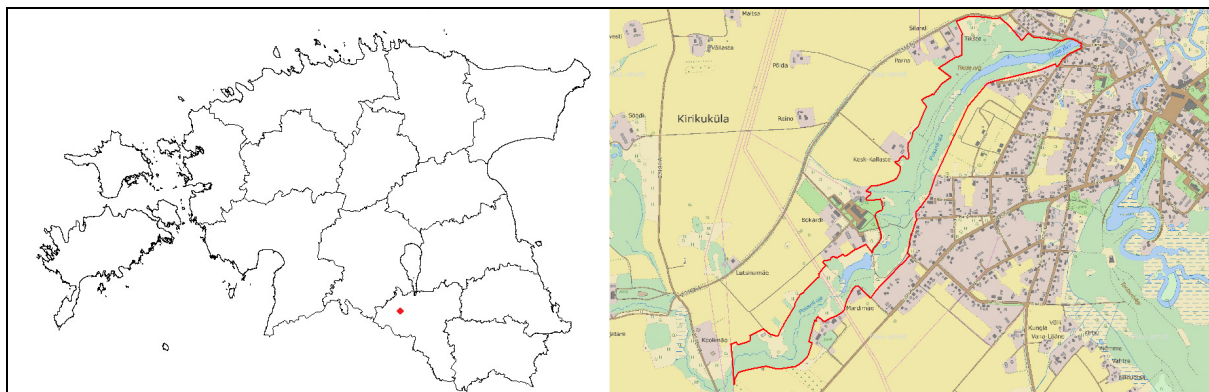
Täname kava koostamises osalenud spetsialiste ning kõiki protsessile kaasa aidanud isikuid!

Kaitsekorralduskava on valminud „Riikliku struktuurivahendite kasutamise strateegia 2007-2013“ ja sellest tuleneva „Elukeskkonna arendamise rakenduskava“ prioriteetse suuna „Säästva keskkonnakasutuse infrastruktuuride ja tugisüsteemide arendamine“ meetme „Kaitsekorralduskavade ja liikide tegevuskavade koostamine looduse mitmekesisuse säilitamiseks“ programmi alusel Euroopa Regionaalarengu Fondi vahenditest.

1. ÜLDANDMED

1.1. ALA ISELOOMUSTUS

Tikste maastikukaitseala asub Valga maakonnas, Tõrva linna läänepiiril ja Helme valla Kirikuküla ning Patküla küla territooriumil (joonis 1). Ala hõlmab järsuveerulist Pokardi orgu ning orus paiknevat Pokardi ja Tikste paisjärve. 150–200 m laiune järsuveeruline org algab endise Helme kirikumõisa juurest ja suubub Õhne jõe lammile. Suudmeosas ulatub oru sügavus 15 meetrini. Piki kaitseala voolab Pokardi oja, mis läbides Pokardi paisjärve ja Tikste järve suubub Õhne jõkke. Oja paremale kaldale jääb Tikste oru allikaala ja Pokardi allikas. Kaitseala pindala on 38 ha. (Timm, Kiristaja, 2006; EELIS, 2011).



Joonis 1. Tikste maastikukaitseala asukoht ja välispiir (Aluskaart: Maa-amet, 2011).

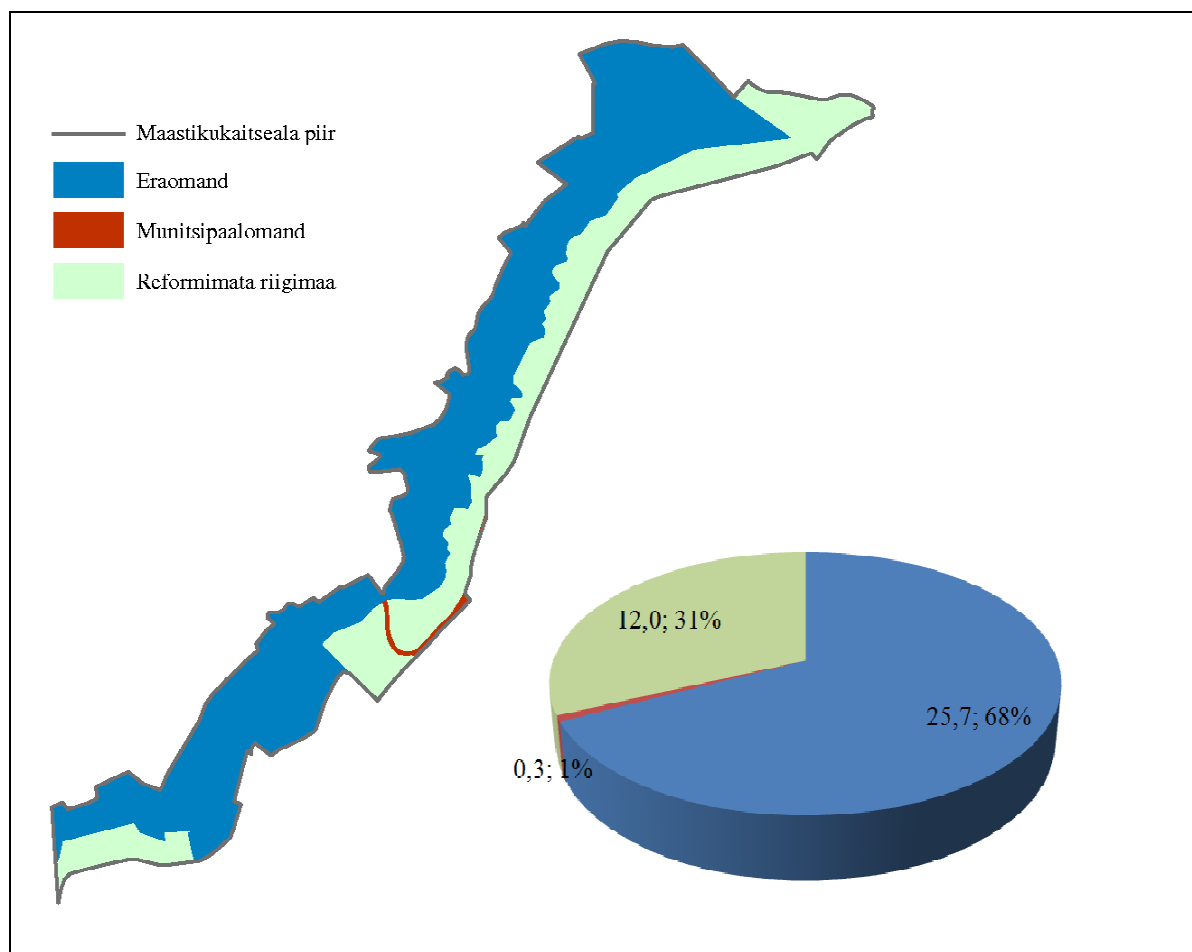
Tikste maastikukaitseala on moodustatud 2005. a Valga Rajooni Tööraha Saadikute Nõukogu Täitevkomitee 5. juuni 1964. a otsusega nr 67 „Looduse kaitsest Valga rajoonis” kaitse alla võetud Tikste oru ja Tikste järve baasil. Kaitseala kaitse-eesmärgiks on Tikste ürgoru maastiku, liivakivipaljandite ja Pokardi oja kaitse, looduse mitmekesisuse ja maastikuilme säilitamine ning EÜ nõukogu direktiivi 92/43/EMÜ looduslike elupaikade ning loodusliku loomastiku ja taimestiku kaitse kohta I lisas nimetatud elupaigatüüpide – jõgede ja ojade (3260) ning vanade loodusemetsade (*9010) kaitse (Tikste maastikukaitseala kaitse-eeskiri, 2005).

Eesti maastikulise liigestuse kohaselt jääb Tikste maastikukaitseala Sakala kõrgustiku maastikurajooni kaguossa, kus on iseloomulikud suurepindalised lainjad moreentasandikud. Kaitseala aluspõhja moodustavad valdavalt Burtnieki lademe heledad või roosakaskollased põimkihilised ja nõrgalt tsementeerunud liivakivid, milles esineb õhukesi aleuroloodi ning savi vahekihte (Arold, 2005).

Tikste orus on levinud valdavalt nõrgalt leetunud mullal kasvavad salumetsad. Enamuspuuliigiks on neis harilik kuusk, mille kõrval on tavalised harilik vaher, harilik tamm, paju ja kask (Pullerits, 2011).

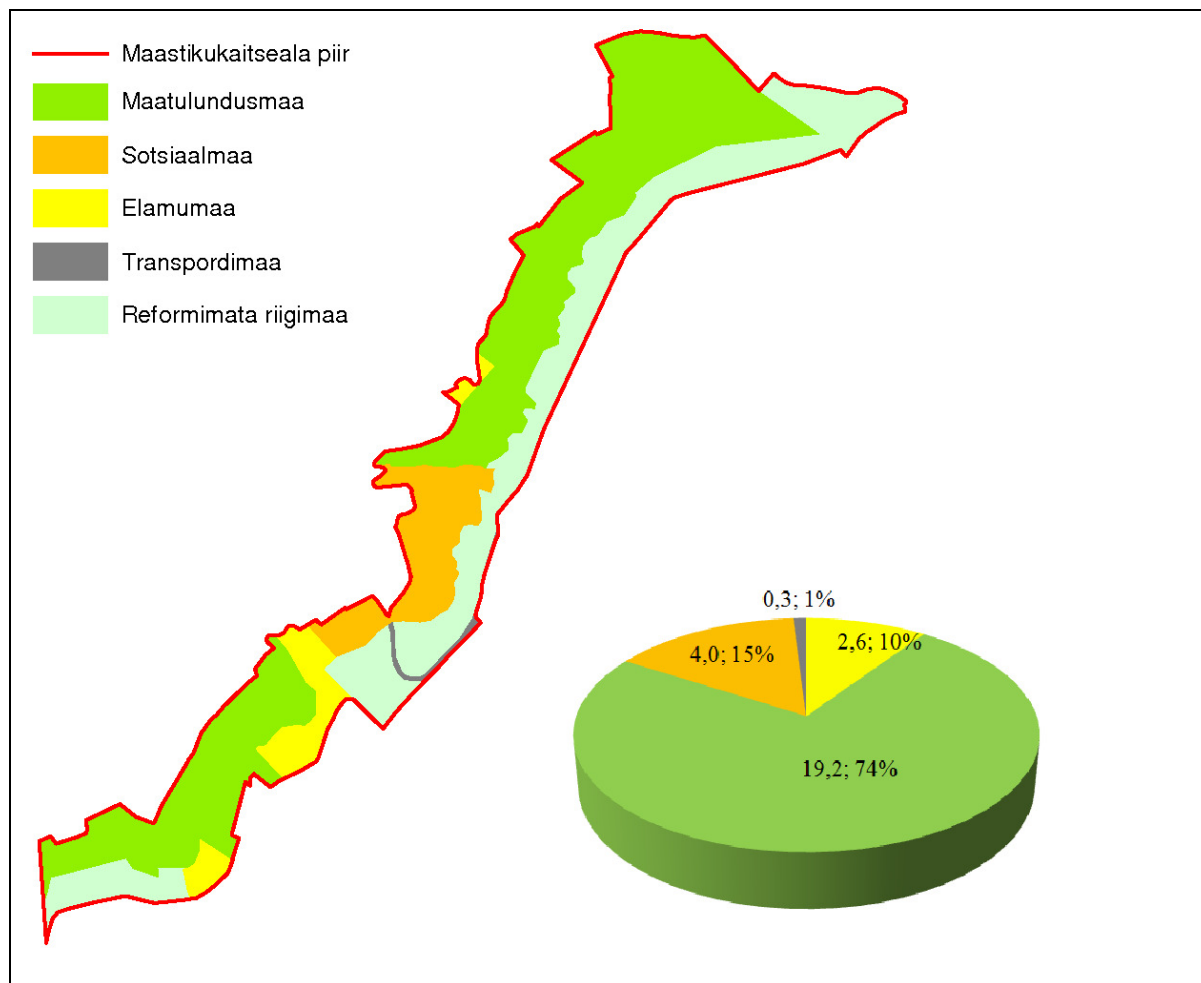
1.2. MAAKASUTUS

Tikste maastikukaitseala pindala on 38 ha. 2011. a aprilli seisuga asub kaitseala territooriumil terviklikult või osaliselt 36 katastriüksust, lisaks maakatastrisse kandmata maad kaitseala idaosas piki Tikste oja ning kaitseala lõunaosas. Valdav osa ehk 68% maaüksustest on eraomandis ning 31% moodustab reformimata riigimaa, munitsipaalomandis on 1% kaitseala territooriumist. Maaomandi jaotust Tikste maastikukaitseala territooriumil iseloomustab joonis 2.



Joonis 2. Tikste maastikukaitseala maaomandi jaotus (2011. a. aprilli Maa-ameti katastriinfo põhjal).

Valdava osa Tikste maastikukaitseala territooriumist moodustab maatulundusmaa (19,2 ha), elamumaa sihtotstarve on määratud 2,6 ha-l, sotsiaalmaa sihtotstarve 4 ha-l ning transpordimaa sihtotstarve 0,3 ha-l (joonis 3).



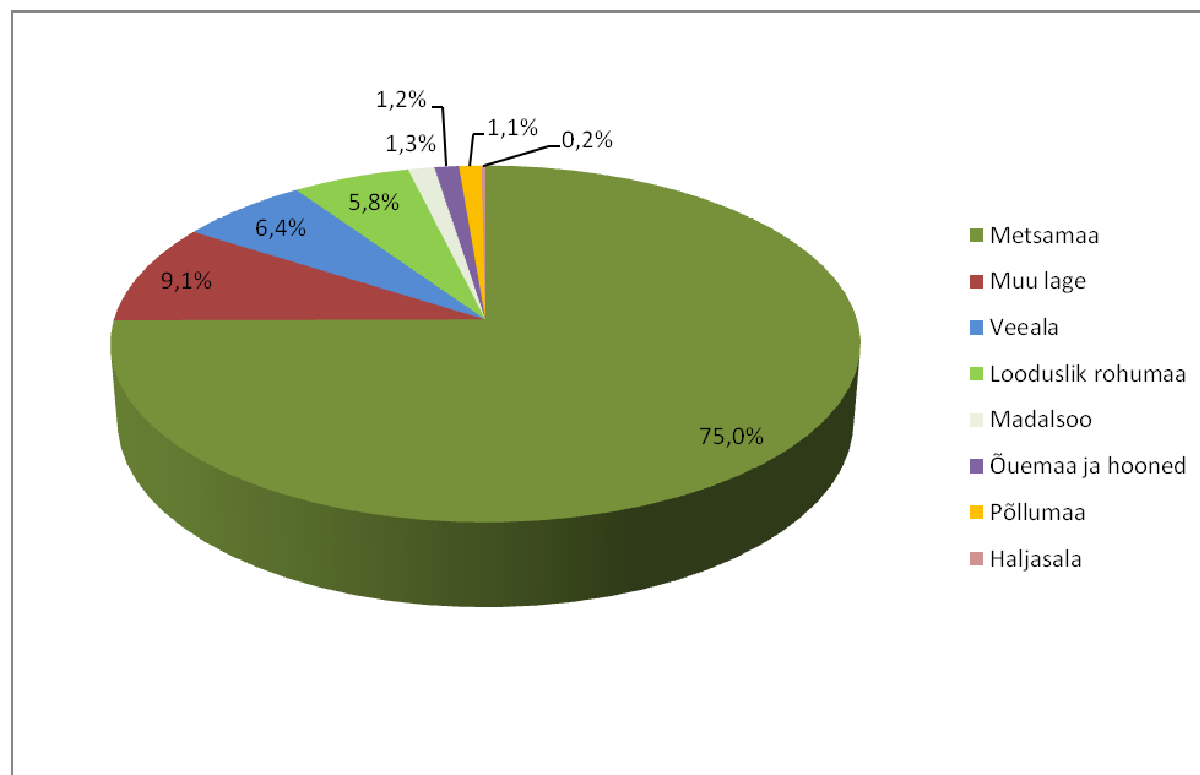
Joonis 3. Maakasutuse teemakaart sihtotstarvete järgi (2011. a. aprilli Maa-ameti katastriinfo põhjal).

Võrreldes reformimata riigimaa ala põhikaardiga, on näha, et suuremat osa alast katab mets, kuid on ka looduslikku rohumaad ning kohati ulatuvad reformimata riigimaale kõrvalasuvad õuealad. Tõrva linna üldplaneeringus (2005) on Tikste oru nõ rohevööndi maakasutuse juhtfunktsiooniks määratud puhkema. Kuna Tikste maastikukaitseala asub Tõrva linna kontaktvööndis ja osaliselt ka territooriumil, kasutatakse kaitsealal paiknevaid radasid virgestustegevuseks.

Tabel 1. Tikste maastikukaitseala kõlvikuline jaotus põhikaardi järgi

Kõlvik	Pindala	%
Metsamaa	28,48	75
Muu lage	3,44	9,1
Veeala	2,43	6,4
Looduslik rohumaa	2,22	5,8
Madal soo	0,50	1,3
Õuema ja hooned	0,44	1,2
Põllumaa	0,4	1,1
Haljasala	0,07	0,2
Kokku	38	100

Suurem osa Tikste maastikukaitsealast on kaetud metsaga (75%), oja ning paisjärvede alune veeala moodustab kogupindalast umbes 6%, looduslike rohumaid on umbes 5% ning muid lagedaid alasid 9%. Õuealad moodustavad kogupindalast veidi üle 1%, sama väike on ka põllumaa osakaal (joonis 4).



Joonis 4. Tikste maastikukaitseala kõlvikulise jaotuse ringdiagramm põhikaardi järgi

1.3. HUVIGRUPID

Kaitsealaga seotud olulisemad huvigrupid ja nende huvid on esitatud alljärgnevalt.

- **Keskkonnaamet** (kaitseala valitseja) – kaitseala eesmärgiks olevate väärtuste soodsa seisundi tagamine.
- **Keskkonnainspeksioon** – rikkumiste puudumine, õiguslikkuse selgus ja tagatus.
- **RMK** – koostöös Keskkonnaametiga kaitseala tähistuse tagamine. Tikste maastikukaitsealal puudub hetkel riigimetsa maa ning RMK hallatavad puhkemajanduslikud objektid.
- **Tõrva Linnavalitsus** – Tikste ürgorg on atraktiivne puhkekoht elanikele ning ka külalistele. Linnavalitsus on huvitatud ala avaliku kasutamise võimalusest ning heakorrastamisest, sealhulgas ala külastajate ohutuse tagamisest. Linn on huvitatud reformimata maade munitsipaliseerimisest kaitseala idaosas.
- **Helme Vallavalitsus** – ala korrashoiu tagamine, loodusliku keskkonna säilimine, kaitseala lõunaosas asuva reformimata maa omandiküsimuse lahendamine.
- **Maaomanikud** – elukeskkonna säilitamine ja parendamine. Maaomanike soov on võimalikult väiksed tegevuspiirangud, Tikste maastikukaitseala puhul puudutab see eelkõige metsa majandamise küsimusi.
- **Kontaktala elanikud** – ala igapäevased külastajad spordi, puhketegevuse eesmärgil. Huvitumine ala heakorrast, matkaraja jm taristu (sillad, trepid) korrashoiust, võimalikult suurest liikumisvabadusest.
- **Turistid, juhukülastajad** – huvitumine korrashoiatud taristust, võimalikult suurest liikumisvabadusest, informatsioonist kaitseala jm lähiümbruse väärtuste kohta.
- **Maavalla Koda** – Võimalik huviobjekt on allikas, mille veel usutakse olevat ravitoime.
- **Loodushuvilised**, sh marjulised, kalastajad – loodusliku keskkonna ja loodusressursside säilimine.
- **Loodusteadlased** – loodusväärtuste (elustiku uuringud, elupaikade seire) uurimine ja säilitamine.

1.4. KAITSEKORD

Tikste maastikukaitseala moodustati 2005. a Valga Rajooni Tööraha Saadikute Nõukogu Täitevkomitee 5. juuni 1964. a otsusega nr 67 „Looduse kaitsest Valga rajoonis“ kaitse alla võetud maastiku üksikelementide Tikste oru ja Tikste järve baasil. Kehtiv kaitse-eeskiri pärineb aastast 2005 (lisa 1).

Tikste maastikukaitseala kaitse-eesmärgiks on Tikste ürgoru maastiku, liivakivipaljandite ja Pokardi oja kaitse, looduse mitmekesisuse ja maastikuilme säilitamine ning EÜ nõukogu direktiivi 92/43/EMÜ looduslike elupaikade ning loodusliku loomastiku ja taimestiku kaitse kohta I lisas nimetatud elupaigatüüpide – jõgede ja ojade (3260) ning vanade loodumetsade (*9010) kaitse (Tikste maastikukaitseala kaitse-eeskiri, 2005; lisa 3).

Tulenevalt Vabariigi Valitsuse 5. augusti 2004. a korralduse nr 615-k „Euroopa Komisjonile esitatav Natura 2000 võrgustiku alade nimekiri“ (RTL 2004, 111, 1758) lisa 1 punkti 2 alapunktist 418 kuulub kaitseala täies ulatuses Tikste loodusala (EE0080414) koosseisu. Eesti riik on kohustatud korraldama Natura 2000 alade kaitset ning andma elupaikade seisundist ja kehtestatud kaitsemeetmetest perioodiliselt aru Euroopa Komisjonile.

Kaitseala maa- ja veeala kuulub vastavalt kaitsekorra eripärale ja majandustegevuse piiramise astmele piiranguvööndisse. Kehtiva kaitse-eeskirja kohaselt on kaitsealal lubatud majandustegevus. Inimestel on lubatud viibida, korjata marju, seeni ja muid metsa kõrvalsaadusi kogu kaitsealal. Kaitseala teedel on lubatud sõidukiga sõitmine, kuid maastikusõidukiga sõitmiseks on vajalik kaitseala valitseja nõusolek. Kaitseala vetel on lubatud mootorita ujuvvahendiga sõitmine. Telkimine ja lõkke tegemine kaitsealal on lubatud kaitseala valitseja nõusolekul selleks ettevalmistatud ja tähistatud kohtades. Telkimine ja lõkke tegemine õuemaal on lubatud omaniku loal. Kaitsealal on lubatud vähem kui 30 osalejaga rahvaürituse korraldamine selleks ettevalmistamata kohtades. Üle 30 osalejaga rahvaürituse korraldamine selleks ettevalmistamata kohtades on lubatud üksnes kaitseala valitseja nõusolekul. Kaitsealal on lubatud kalapüük ja jahipidamine ning uute ehitiste, kaasa arvatud ajutiste ehitiste püstitamise, arvestades kaitse-eeskirjas sätestatud. Kaitseala valitseja nõusolekul on lubatud veekogu veetaseme ja kaldajoone muutmine ning uue veekogu rajamine.

Kaitsealal on keelatud mootoriga ujuvvahendiga sõitmine, välja arvatud järelevalve- ja päästetöödel ning kaitseala valitseja nõusolekul teostatavas teadustegevuses; maavara kaevandamine, välja arvatud Maapõueseaduse § 59 lõikes 2 sätestatud juhul valitsejaga kooskõlastatud kohtades; puhtpuistute kujundamine ja energiapuistute rajamine, biotsiidi ja taimekaitsevahendi kasutamine looduslikul rohumaal ja metsamaal, uue maaparandussüsteemi rajamine ning uuendusraie.

Kaitseala valitseja nõusolekuta on kaitsealal keelatud muuta katastriüksuse kõlvikute piire ja sihtotstarvet, koostada maakorralduskava ja teostada maakorraldustoiminguid, väljastada metsamajandamiskava, kinnitada metsateatist, kehtestada detailplaneeringut ja

üldplaneeringut, anda nõusolekut väikeehitise, sealhulgas lautri ja paadisilla ehitamiseks, anda projekteerimistingimusi ning ehitusluba.

Lisaks kaitse-eeskirjast tulenevatele piirangutele tuleb kaitsealal lähtuda Looduskaitseseaduses, Metsaseaduses, Veeseaduses ning Keskkonnamõju hindamise ja keskkonnanuhtimissüsteemi seaduses sätestatud nõuetest.

Kaitsekorralduskavaga tehakse ettepanekud Tikste maastikukaitseala kaitse-eeskirja muutmiseks:

- 1) Lähtuvalt täpsustatud metsaelupaigatüüpide inventuuri andmetest tehakse käesoleva kaitsekorralduskavaga ettepanek muuta kaitseala tzoneeringut. Vastavalt kehtivale kaitsekorrale kuulub kaitseala täies ulatuses piiranguvööndisse, mille kaitse-režiim aga ei taga inventuuride käigus määratud elupaigatüübi vanad loodusmetsad (9010*) säilimist ja potentsiaalse elupaigatüübi vanad laialehised metsad (9020*) väljakujunemist. Kaitsekorralduskavaga tehakse ettepanek arvata nimetatud elupaigatüübid sihtkaitsevööndisse (lisa 6 joonis „*Elupaigatüübid ning ettepanek kehtiva tzoneeringu muutmiseks*“) ja kehtestada kaitse-eeskirjaga sihtkaitsevööndile rangem kaitse-režiim. Kaitse-eeskirjaga tuleb sihtkaitsevööndites majandustegevus keelata, et tagada metsakoosluste looduslik areng ja väljakujunemine.
- 2) Juhul kui kaitsealal tuvastatakse elupaigatüüp 8220, tuleb see kaitse-eeskirja kaitse-eesmärgina kanda.
- 3) Kaitsealal tuleb täpsustada elupaigatüübi 3260 (jõed ja ojad) esinemine ja vastavalt selle tulemusele täpsustada kaitse-eesmärke.
- 4) Kaitse-eeskirjas tuleb täpsustada metsa majandamise tingimusi.

1.5. UURITUS

1.5.1. LÄBIVIIDUD INVENTUURID JA UURINGUD

Tikste maastikukaitseala on väheuuritud. 2011. aastal kaitses Mirjam Pullerits Tallinna Ülikoolis bakalaureusetöö teemal „Tikste oru maastik“. Töös leiab käsitlemist Tikste ürgoru maastik, samuti on vaatluse alla võetud oru mullastik ja taimestik ning nende omavahelised seosed. Käsitletud on ka ala veestikku, inimõju piirkonnale, oru pinnaehitust ja Tikste orgu kaitsealana. Töö käigus uuriti taimestikku, tehti mullakaeveid ning mõõdistati oru reljeef kahel maastikuprofiilil (Pullerits, 2011).

Tikste orus asuvaid paljandeid on kirjeldatud H. Viidingu poolt 1958. aastal. 1990. aastal vaadati paljandite seis üle E. Mark-Kuriku ja A. Kleesmenti poolt. Revisjonülevaatus teostasid 1998. aasta suvel A. Kleesment, E. Pirrus, K. Kirsimäe ja P. Plink (EELIS, 2011). Uuemad terviklikud andmed paljandite seisundi kohta puuduvad. Kava koostamisel lähtuti suuremate ligipääsetavate paljandite visuaalsest hindamisest.

Kaitsekorralduskava koostamise käigus inventeeriti Tikste maastikukaitseala metsaelupaigad (ligi 30 ha ulatuses) ja parandati kaitseala Natura 2000 metsaelupaikade andmestikku. Tuvastati elupaigatüübi vanad loodusmetsad (*9010) esinemine ning potentsiaalsete elupaigatüüpide vanad loodusmetsad (*9010) ja vanad laialehised metsad (*9020) esinemine kaitsealal. Potentsiaalsete elupaigatüüpide loodusliku arengu tagamisel saavutatakse elupaigatüübi kriteeriumitele vastavus 30–50 aasta jooksul. Potentsiaalse *9010 elupaigatüübi ala arengu tagamine loodusliku protsessina eeldab aga rangema kaitsereežiimi kehtestamist ja kohaliku kogukonna toetust sellele. Varasemalt on Tikste maastikukaitseala metsaelupaigad inventeeritud 2002. aastal ekspertide Tau ja Kull poolt.

1.5.2. RIIKLIK SEIRE

Tikste maastikukaitsealal puuduvad riiklikud seirejaamad.

1.5.3. INVENTUURIDE VAJADUS

Tikste maastikukaitsealal tuleb kaardistada liivakivipaljandite asukohad ning anda hinnang nende Natura elupaigatüübile vastavuse osas. Kaitsealale jäävad mitmed liivakivipaljandid, mida ei ole inventeeritud, kuid mis tõenäoliselt kuuluvad elupaigatüüpi 8220 (liivakivipaljandid).

Kindlaks tuleb teha, kas Pokardi oja vastab loodusdirektiivi elupaigatüübi 3260 (jõed ja ojad) määratlusele. Koos jõgede ja ojade inventeerimisega vaadatakse üle ka vee-elustik saamaks ülevaadet, kas Tikste maastikukaitsealal esineb kaitsealuseid vee-elustiku liike. Inventuuride tegemisel juhinduda Loodusdirektiivi järve-elupaigatüüpide inventeerimise juhiseist.

Pokardi oja puhul on tegemist inimtegevusest tugevalt mõjutatud vooluveekoguga – ojale on rajatud pais. Praegu määratletud elupaigatüüp peaks Paali järgi olema jõgi, kui:

- 1) on säilinud looduslik looklev (meandritega) voolusäng, samuti soodid, karestikud, joad;
- 2) vee kvaliteet ei ole inimtegevuse mõjul oluliselt muutunud/halvenenud;
- 3) vees või kaldaribal kasvab haruldasi/ohustatud taimeliike või taimekooslusi, või mis on elupaigaks haruldastele/ohustatud loomaliikidele;
- 4) on kaladele tähtsaks kudemispaigaks.

Hetkel võib elupaigatüübi määratluses kahelda kuna juba paisutamine on väga tugev inim mõju. Lisaks on valdav osa jõest surutud kanalisse.

Lisaks tuleb kaitsealal inventeerida vee-elustikku. Paisutamist mõjutatud osal on tekkinud mitmed uued elupaigad, mis võivad olla sobilikud erinevatele vees elutsevatele liikidele. Vee-elustikku ei ole seni Tikste maastikukaitsealal uuritud.

Inventuuride läbiviimise vajadust on käsitletud kaitsekorralduslike tegevuste all (ptk 4).

2. VÄÄRTUSED JA KAITSE-EESMÄRGID

Käesolevas peatükis on välja toodud kaitseala väärtused, kirjeldatud nende hetkeseisundit ning määratletud lühi- ja pikaajalised kaitse-eesmärgid. Esitatud on kaitse-eesmärkide elluviimist mõjutavad tegurid ning meetmed mõjutegurite leevendamiseks.

2.1. ELUSTIK

2.1.1. LINNUD

Tikste maastikukaitseala asub Tõrva linna kontaktalal. Alal esinevad mitmed tavalised linnuliigid. Kaitseala linnustiku kohta on aastaid märkmeid teinud Rein Mikk. Andmerea (1984–2012) põhjal võib öelda, et Tikste maastikukaitsealal pesitseb ligi 40 liike linde, nagu näiteks sinikael-part, raudkull, kodukakk, jäälind, musträhn, suurkirju-rähn, punarind, ööbik jne. Lisaks on kaitseala oluliseks toitumisalaks veel üle 30 liigile.

Kaitse-eesmärgid

Pikaajaline kaitse-eesmärk: kaitseala linnustik on säilinud mitmekesisena

Kaitsekorraldusperioodi kaitse-eesmärk: kaitseala linnustik on mitmekesine. Kaitsealuste liikide info on kantud EELIS-esse.

Mõjutegurid ja meetmed

- **Metsaraie.** Aktiivse majandamise tagajärjel võivad kaduda mitmed lindudele olulised pesitsuskohad

Meede: suur osa kaitsealast on metsa. Metsaomanikud on huvitatud raietest. Metsade majandamisel lähtuda metsaseadusest.

2.2. MAASTIK

Tikste maastikukaitseala hõlmab järsuveerulist Pokardi orgu ning orus paiknevat Pokardi oja koos Pokardi ja Tikste paisjärvedega. Tikste org kui ürgorg on enne viimast mandrijääatumist tekkinud devoni ladestu liivakividesse lõikunud org, mille on kujundanud hilisem vooluveekogu. Oru paiguti püstloodsetel veerudel paljandub kesk-devoni burtnieki lade (Pullerits, 2011). 150–200 m laiune järsuveeruline org algab endise Helme kirikumõisa juurest ja suubub Õhne jõe lammile. Suudmeosas ulatub oru sügavus 15 meetrini. Oja paremale kaldale jääb Tikste oru allikaala ja Pokardi allikas. Eesti maastikulise liigestuse kohaselt jääb Tikste maastikukaitseala Sakala kõrgustiku maastikurajooni kaguossa, kus on iseloomulikud suurepindalalised lainjad moreentasandikud (Arold, 2005). Suurem osa Pokardi oru nõlvadest on kaetud metsaga. Peamiselt on tegemist salumetsaga, kuid alal leidub ka niite (Pullerits, 2011).

Väärtuslike maastike maakondliku teemaplaneeringu järgi jääb Tikste maastikukaitseala riikliku tähtsusega Helme ümbruse maastiku servaalale (Valga maakonna teemaplaneering, 2002; Helme valla üldplaneering, 2009). Riikliku tähtsusega väärtusliku maastikuna määratlemise põhjus on ala vaheldusrikkus, kus on iseloomulikud Sakala kõrgustikule omased kõrgendikud ja nende vahele jäävad sügavad orud, mis ulatuvad aluspõhjani, tuues selle nähtavale paljandeis (Helme valla üldplaneering, 2009).

Kaitse-eesmärgid

Pikaajaline kaitse-eesmärk: Pinnavormide ja maastiku üldilme on säilinud.

Kaitsekorraldusperioodi kaitse-eesmärk: Maastiku üldilme on säilinud: metsastatud metsamaa pindala pole olulisel määral muutunud (vähemalt 25 ha). Avatud alad pole võsastunud ega muul maakasutuslikul eesmärgil kasutusele võetud.

Mõjutegurid ja meetmed

– **Avamaastike võsastumine, vaadete kadumine.** Hetkel on kaitseala territooriumist looduslikke rohumaid umbes 5% ning muid lagedaid alasid 9%, sealjuures on osa avatud aladest hooldamata ning aktiivsest kasutusest väljas. Hooldamata avamaastikud hakkavad võsastuma ning vaated kaovad.

Meede: Maastike hooldamine ja avamine niitmise või võimalusel karjatamise (eraomandis rohumaad) teel. Hooldatud ja avatuna tuleb hoida eelkõige oru nõlvadel kulgevate radadelt avanevad vaated. Maastiku hooldatust ja hooldamisvajadust iseloomustab lisa 5 joonis „Avamaastike hooldamine“.

Meede: Hooldamist vajavates, kuid juba võsastunud kohtades tuleb võsa eemaldada..

– **Metsaraie.** Metsamaa moodustab ligikaudu 75% kaitseala pindalast. Erametsaomanikud on huvitatud metsade majandamisest, sh raiete tegemisest. Kui raiete maht suureneb, mõjutab see tugevalt maastikuilmet. Järskudel nõlvadel paiknevates metsades tekib samuti erosioonioht, mis seab ohtu väljakujunenud pinnavormid. Lisaks kahjustab igasugune raietegevus määratletud elupaikasid.

Meede: Metsamaastike säilimine tagatakse läbi elupaikade kaitse vastavalt kaitse-eeskirjas ja käesolevas kaitsekorralduskavas sätestatule.

– **Pinnase tallamisest ja taimestiku hävimisest tulenev erosioonioht oru nõlvadel.** Erosioonioht oru nõlvadel võib tekkida liigse tallamise tagajärjel, kui külastajad ei püsi tähistatud radadel või liiguvad alal ATV-dega. Rajatiste ehitamine võib põhjustada erosiooni nii ehitamise ajal kui ka hilisemalt külustuskoormuse suurenemisel.

Meede: Tagatakse viidastatud ja hooldatud radade võrgustik. Sillad ja trepid hoitakse korras ja liikujaile ohutud, vajadusel eemaldatakse rajale langenud või ohtlikud puud.

Meede: kaitseala ja selle väärtusi tutvustava voldiku koostamine. Voldikule on kantud kaitseala kaart koos radadega.

Meede: Järelevalve.

– Ümbruse risustamine.

Meede: Jäätmemajanduse korrastamine, asjakohane teavitustegevus (vastavad õppeprogrammid koolides, teavitamine infotahvlil jne). Vajadusel paigutada prügikast(id) infotahvli(te) juurde.

Meede: Kevadised ühised koristustalgud kaitsealal kohalike omavalitsuste ning koolide koostööna.

2.2.1. LIIVAKIVIPALJANDID

Orus võib kokku lugeda kümnekond paljandit või nende jäänukit. Suurim neist on ligikaudu 10 m lai ja 5 m kõrge. Helme Sanatoorse Internaatkooli lähedal asub Pokardi koobas, mille suue on kinni varisenud, kuid enne 1940. aastat oli see olnud laia avaga ja saunasuurune, tagaseinast oli läinud edasi madal käik (Heinsalu, 1987). Pokardi paisjärvest veidi allavoolu paljandub liivakivi umbes 3 m kõrguselt. Ka seal on põhjavesi liivakivisse pisikese koopa uuristanud ja see on ümberkaudsetele inimestele hästi teada veevõtukoht. Koopasuu on 67 cm kõrge ja 60 cm lai (Pullerits, 2011). Pokardi koopa ja allikaga on seotud mitmed legendid (allika ravitoime, koopa pikkus ja kasutamine). Kohalikud hooldavad allika ümbrust.

Lõuna-Eesti ürgorgude järskudel veergudel esinevad liivakivipaljandid loetakse Natura elupaigatüüpi 8220 (silikaatsed paljandid koos nende lõhedes kasvava taimestuga) kuuluvaks. Tikste maastikukaitsealal asuvad paljandid ei ole elupaigana registreeritud, paljandeid on uuritud aastatel 1958, 1990, viimane revisjoniülevaatus tehti 1998. aastal (EELIS, 2011). Hetkel puudub täpne ülevaade kõigist kaitseala piires asuvate paljandite asukohast ja seisundist.

Kaitse-eesmärgid

Pikaajaline kaitse-eesmärk: Liivakivipaljandid on säilinud looduslikus seisundis.

Kaitsekorraldusperioodi kaitse-eesmärk: Paljandid on säilinud looduslikus seisundis. Avalikult kasutatavate radade ääres paiknevate liivakivipaljandite ümbrus on heakorrastatud, ei esine liivakivi kahjustamist. Välja on selgitatud elupaigatüübi 8220 esinemine kaitsealal.

Mõjutegurid ja meetmed

+ **Juurdepääs paljanditele.** Tikste maastikukaitsealal asub paljandeid, mis on hõlpsalt ligipääsetavad ning võimaldavad tutvustada piirkonna geoloogiat. Hästipaljanduv huvitavate saviveeristega kiht on geoloogiahuvilistele õppeväärtusega. Samas on ka paljandeid, kuhu küllastajad ligi ei pääse, mis tagab paljandite ja selle ümbruse säilimise ilma inim mõjutusteta.

Meede: Pokardi allikast ja paljandist mööda viiva matkaraja korrashoid.

Meede: Informatiivse tahvli paigaldamine Pokardi allika ja paljandi juurde.

– **Liivakivipaljandite kahjustamine.** On oht, et külastajad kraabivad liivakivisse kirjeid ja märke, mis kahjustab paljandi esteetilist väljanägemist ning võib soodustada paljandi kulumist/murenemist. Kaitsekorralduskava koostamise ajal oli paljandite seisund hea.

Meede: Inimeste teadlikkuse tõstmine liivakivipaljandite väärtuse kohta (informatiivne tahvel, kaitseala ja selle väärtuste tutvustamine Internetis või voldiku koostamine (vt eelmine meede)).

2.2.2. PÄRANDKULTUURILISE TÄHENDUSEGA MAASTIKUELEMENDID

Lisaks kaitse-eeskirjas nimetatud väärtustele – maastik, liivakivipaljandid ja Pokardi oja – asub kaitseala territooriumil maastikuelemente, mis omavad ka pärandkultuurilist tähendust.

Pärandkultuuri objektid. 2009. aastal RMK poolt inventeeritud pärandkultuuri objektidest jääb maastikukaitsealale Helme kirikumõisa köstri eluhoone. Köstri eluhoonete kompleksist on säilinud kelder ning vundament ja põlispuud. Majas tegutses köstrikool, 1857-1873. aastal ka Helme Kihelkonnakool. Vundamendi külge on paigutatud mälestuskivi. Köstrimaja juurest avaneb vaade orule.

Maastikukaitseala kontaktvööndisse jäävad Tikste vesiveski müürid ning Pokardi loss (lossi juurest avaneb vaade Pokardi paisjärvele, loss on lagunemas ja praeguse seisundis pole tegemist maastikku rikastava objektiga) ning Helme kirikumõis, kus tegutseb kohalik koduloomuuseum.

Pokardi allikas. Allikas asub matkaraja ääres. Allikaga on seotud legendid (ravitoime) ning kohalikud hooldavad allika ümbrust, on loodud võimalus joogiks vett võtta.

2.3. ELUPAIGAD

2.3.1. Jõed ja ojad (3260)

See elupaigatüüp hõlmab Eestis vooluveekogude neid lõike, mis on püsinud looduslikus või looduslähedases seisundis (Paal, 2007). Tikste maastikukaitsealal on elupaigatüübina jõed ja ojad määratud Pokardi paisjärv ja Tikste järv koos soostunud alaga järve sissevoolu juures. Elupaiga pindala on 2,89 ha. Kuna elupaigatüüp 3260 hõlmab vooluveekogusid, mis on püsinud looduslikus või looduslähedases seisundis, siis paisjärvede määratlus nimetatud elupaigatüübi alla pole korrektne. Pokardi oja paisutamisel tekkinud järvede puhul on tegemist pigem seisuveekogude elupaigatüüpide looduslikult rohketoiteliste järvede (3150) või huumustoiteliste järvede ja järvikutega (3160). Jõgede ja ojade (3260) elupaiga alla liigituks pigem Pokardi oja. Kuid kuna 3260 alla kuuluvad jõed ja ojad, mis on säilinud looduslikus olekus ja on sedavõrd puhtad, et seal saavad elada ka reostuse suhtes tundlikud

liigid, siis paisutamise ja reostuse tõttu on küsitav ka elupaigatüübi jõgede ja ojade (3260) määratlus.

Pokardi oja saab alguse Tõrva linnast ligikaudu 5 kilomeetrit lääne pool ja suubub Õhne jõkke. Oja läbib Pokardi paisjärve ja Tikste järve (mõlemad on määratud elupaigatüübiks jõed ja ojad). Oja on 8,9 km pikkune (Keskkonnainfo, 2011) ja tugevasti looklev. Oja toitub allikaveest, oru piires on näha kolme liivakivi vahelt väljuvat allikat (Pullerits, 2011). Ojal paikneva Pokardi paisjärve pindala on umbes 1 ha. Pokardi oja paisutati 1978. aastal eesmärgiga rajada kalakasvandus, kuid pärast paisutamist keelati seda plaaninud mehe tegevus. Järve seisund ei ole hea: kaldad on kinni kasvamas ja vee pinnal hõljuvad vetikad (Pullerits, 2011). Tikste paisjärve pindala on 1,7 ha (Keskkonnainfo, 2011). Tikste järv on rajatud vesiveski teenindamiseks.

Andmed Pokardi oja vee seisundi kohta puuduvad, kuid ojal asuvad paisjärved on nähtavalt eutrofeerumas. Tikste oru veerel asuvad Tõrva linna eramud liidetakse ühiskanalisatsiooniga 2012. aasta jooksul. Praegu suunatakse Helme Sanatoorse Internaatkooli biotiikidest kooli ja sinna piirkonda jääva ligikaudu 50 püsielaniku heitvesi Pokardi oja. Peale kooli sulgemist 2012. aastal peaks veekogudesse jõudva reostuse hulk vähenema.

Tikste järv on kohalikele elanikele aegade jooksul olnud oluliseks supluskohaks, kuid viimasel ajal on järve olukord halvenenud ja vette pääsemiseks sobilikku kohta ei ole. Kaitsekorraldusperioodil tuleks järve puhastada ja rajada vette minemise koht (taastada supluskoht. Kuna tegemist on Tõrva linna vahetus läheduses asuva virgestus- ja puhkealaga, siis on tegevusest huvitatud kohalikud omavalitsused (Tõrva linn ja Helme vald). Samuti parandab tegevus kaitseala esteetilist väljanägemist, kuna tegemist on maastikukaitsealaga.

Tikste järve puhul on tegemist paisjärvega (Pokardi oja paisutus). Paisutuskõrgus on 2,25 m. Paisu likvideerimist ei peeta otstarbekaks, kuna 30 aasta jooksul on sinna tekkinud kooslused, mis paisude eemaldamisel hävineksid. Sellega muutuks oluliselt kaitsealal väljakujunenud elustik. Ojale langenud ja niiskuses sammaldunud puud on üks ürgorule iseloomulikke elemente ja seda võib lugeda ka maastikuväärtuseks. Kuna oja kaldad on järsud, siis on langenud puude eemaldamine keeruline ja alati ei ole see ka otstarbekas.

Kaitse-eesmärgid

Kaitsekorraldusperioodi kaitse-eesmärk: Elupaigatüübi jõed ja ojad esinemist kaitsealal on täpsustatud. Paisjärvede kaldad ja oja säng on puhastatud, reostusallikad on likvideeritud ning veekogude veekvaliteet on paranenud.

Pikaajaline kaitse-eesmärk: Veekogude kaldajoon on säilinud, seisund on paranenud ning need on visuaalselt atraktiivne.

Mõjutegurid ja meetmed

– **Puhastamata reovee sattumine Pokardi oja.** Kaitseala paremal pool, oruveeru ülaosas asuvad elamud, kust võib reovee mitterõuetekohase käitlemise korral reostus veekogusse kanduda.

Meede: Järelvalve.

– **Biopuhasti rike.** Kaitseala vahetus läheduses paikneb Helme Sanatoorne Internaatkool, mille reovesi suunatakse läbi biotiikide Pokardi oja. Puhasti rikke korral võib reovesi puhastusprotsessi läbimata sattuda Pokardi oja ning põhjustada veekogu kinnikasvamist.

Meede: Biopuhasti regulaarne kontrollimine.

– **Kallaste erosioon.** Puude langetamisega oja kallastel võib kaasned a erosioonioht, mis võib põhjustada veekogu reostumist.

Meede: Järelvalve

– **Ojale langevad puud.**

Meede: Kallaste korrastamine ning ojale langenud puude eemaldamine (vajadusel). Tööd tuleb kooskõlastada kaitseala valitsejaga.

– **Veekogude kinnikasvamine.** Veekogu aeglane eutrofeerumine, millega kaasneb veetaimestiku kasvu hoogustumine ja muda kogunemine.

Meede: Helme Sanatoorse Internaatkooli biotiikidest väljuva heitvee seiramine vastavalt kehtivale vee erikasutusloale.

2.3.2. Vanad loodusmetsad (*9010)

Sellesse elupaigatüüpi kuuluvad looduslikud vanad metsad, aga ka hiljutiste põlengualade looduslikult uuenenud noored puistud. Vanad loodusmetsad on just elupaigaks paljudele ohustatud liikidele, eriti sammaltaimedele, seentele ja selgrootutele loomadele (Paal, 2004; Paal, 2007).

Natura 2000 standardandmebaasi järgi on Tikste maastikukaitseala kaitse-eesmärgiks olevate vanade loodusmetsade pindala ca 25 ha. 2011. aasta sügisel välitööde käigus parandatud metsaelupaikade andmete kohaselt kuulub elupaiga alla tegelikult 7,17 ha kaitseala maast. Vanadele loodusmetsadele vastavad metsaalad paiknevad kaitseala kesk- ja lõunaosas. Enamuspuuliigiks neis on kuusk ja haab. Elupaiga esinduslikkus on kaitseala keskosas paikneval metsaosal suurusega 2,51 ha arvestatav (C). Alal on teostatud sanitaarraiet, mistõttu surnult seisvat ja lamapuitu on vähe. Säilinud on vähemalt pooled olulised loodusmetsale omased puistud. Metsa majandamise puudumisel võib 30–50 a perspektiivis esinduslikkus heaks kujuneda. Keskosas paikneval 1,2 ha suurusel alal on esinduslikkus hea (B). Kohati on teostatud sanitaarraiet, kuid kasvukohale omane looduslik struktuur on säilinud ja edasise majandamise puudumisel võib 30–50 a perspektiivis saavutada esindusklassi väga hea (A). Kaitseala lõunaosas 3,46 ha-l metsaosal on esinduslikkus hea (B).

Alal esinevad metsakasvukohatüübile omased loodusmetsa elemendid, kuid mõni neist võib olla vähearvukam. Edasise majandamise puudumisel võib 30–50 a jooksul saavutada esinduslikkusklassiks A.

6,92 ha suurusel alal kaitseala idaosas, kus paikneb vana mets, on elupaik määratletud potentsiaalseks, mis tähendab, et edasise metsamajandamise puudumisel võivad elupaigale omased tunnused hinnanguliselt 30–50 aasta jooksul taastuda. Puistu esimest rinnet on harvendatud ja samuti on raiutud ka teist rinnet. Alusmetsa esineb kohati. Lamapuitu ja surnult seisvaid puid on elupaigas vähe, kohati puuduvad need üldse.

Kaitse-eesmärgid

Pikaajaline kaitse-eesmärk: Metsaökosüsteemi areng on tagatud üksnes loodusliku protsessina. Elupaiga pindala (ligikaudu 7 ha) pole oluliselt vähenenud. Esinduslikkus B on säilinud või tõusnud A-ni ja esinduslikkus C on säilinud või tõusnud B-ni.

Kaitsekorraldusperioodi kaitse-eesmärk: Vanad loodusmetsad on säilinud ligikaudu 7 hektaril. Elupaiga esinduslikkus pole langenud.

Mõjutegurid ja meetmed

– **Kaitse-eeskiri ei taga elupaiga säilimist.** Elupaigatüübi säilimiseks tuleb kaitse-eeskirjaga keelata raietegevus.

Meede: Kaitse-eeskirja muutmine. Kaitse-eeskirjaga tuleb täpsustada ala tsoneeringut, väärtuslikumad metsaalad määrata sihtkaitsevööndisse ja seada piirangud majandustegevusele (vt ka ptk 4.5.1).

– **Külastuskoormuse oluline suurenemine.**

Meede: Elupaikadesse ei kavandata uusi radasid ega avata juba hääbunud radasid.

2.3.3. Vanad laialehised metsad (*9020)

Sellesse elupaigatüüpi kuuluvad looduslikud laialehised metsad, mis moodustavad ülemineku läänetaiga ja nemoraalsete metsade vahel. Paljudel juhtudel on neid metsi varem kasutatud karjatamiseks või heinavarumiseks. Iseloomulik on metsakoosluste pikaajaline kasvamine samas paigas, surnud puude rohkus, samblike, seente, putukate ja mullafauna suur liigirikkus.

Kaitseala lõunaosas, 1,08 ha suurusel alal paikneb laialehise puistuga metsaala, kus osa laialehistest puudest on istutatud, kuid ala puutumatul kujul säilimisel muutub inimõju vähe märgatavaks ja 30–50 aasta perspektiivis võivad välja kujuneda elupaigatüübile vanad laialehised metsad (*9020) omased tunnused.

Kaitse-eesmärgid

Kaitsekorraldusperioodi kaitse-eesmärk: Kehtivat kaitsekorda on muudetud ja see loob eeldused elupaigatüübi väljakujunemiseks.

Mõjutegurid ja meetmed

– Kaitse-eeskiri ei taga elupaiga säilimist.

Meede: Kaitse-eeskirja muutmine. Kaitse-eeskirjaga tuleb täpsustada ala tsoneeringut, väärtuslikumad alad määrata sihtkaitsevööndisse ja seada piirangud majandustegevusele (vt ka ptk 4.5.1).

– Külastuskoormuse oluline suurenemine.

Meede: Elupaikadesse ei kavandata uusi radasid ega avata juba hääbunud radasid.

Tabel 2. Väärtuste koondtabel

JNR	Väärtus	Kaitse-eesmärk	Mõjutegur	Meede	Oodatud tulemus
Elustik					
2.1.	2.1.1. Elustik	kaitseala linnustik on säilinud mitmekesisena	Metsaraie.	Metsade raiumisel tuleb järgida metsade metsaseadust	Kaitseala linnustik on mitmekesine. Kaitsealuste liikide info on kantud EELIS-esse.
Maastik					
2.2.	Maastik	Pinnavormide ja maastiku üldilme on säilinud.	Avamaastike võsastumine, vaadete kadumine.	Maastike hooldamine ja avamine niitmise või võimalusel karjatamise (eraomandis rohumaad) teel. Hooldatud ja avatuna tuleb hoida eelkõige oru nõlvadel radadelt avanevad vaated. Hooldamist vajavates, kuid juba võsastunud kohtades tuleb võsa eemaldada.	Maastiku üldilme on säilinud: metsastatud metsamaa pindala pole olulisel määral muutunud (vähemalt 25 ha). Avatud alad pole võsastunud ega muul maakasutuslikul eesmärgil kasutusele võetud.
			Metsaraie.	Metsamaastike säilimine tagatakse läbi elupaikade kaitse vastavalt kaitse-eeskirjas ja käesolevas kaitsekorralduskavas sätestatule.	
			Maastiku kahjustumine looduslike protsesside tagajärjel.	Raietegevuse reguleerimine kaitse-eeskirjaga.	
			Pinnase tallamisest ja taimestiku hävimisest tulenev erosioonioht oru nõlvadel	Tagatakse viidastatud ja korrashoitud radade võrgustik. Sillad ja trepid hoitakse korras ja liikujaile ohutud, rajale langenud või ohtlikud puud eemaldatakse.	

				<p>Kaitseala ja selle väärtusi tutvustava voldiku koostamine. Voldikule on kantud kaitseala kaart koos radadega.</p> <p>Järelevalve.</p>	
			<p>Ümbruse risustamine.</p>	<p>Jäätmemajanduse korrastamine, asjakohane teavitustegevus (vastavad õppeprogrammid koolides, teavitamine infotahvil jne). Vajadusel paigutada prügikast(id) infotahvli(te) juurde.</p> <p>Kevadised ühised koristustalgud kaitsealal kohalike omavalitsuste ning koolide koostööna.</p>	
			<p>Kinnikasvamine.</p>	<p>Helme Sanatoorse Internaatkooli biotiikidest väljuva heitvee seiramine vastavalt kehtivale vee erikasutusloale.</p>	
2.2.1.	Liivakivipaljandid	Liivakivipaljandid on säilinud looduslikus seisundis.	<p>Juurdepääs paljanditele.</p> <p>Liivakivipaljandite kahjustamine.</p>	<p>Pokardi allikast ja paljandist mööda viiva matkaraja korrashoid.</p> <p>Informatiivse tahvli paigaldamine Pokardi allika ja paljandi juurde.</p> <p>Inimeste teadlikkuse tõstmine liivakivipaljandite väärtusest, abivahendiks võib olla paigaldatav informatiivne tahvel, kaitseala ja selle väärtuste tutvustamine Internetis või voldiku koostamine.</p>	<p>Paljandid on säilinud looduslikus seisundis. Avalikult kasutatavate radade ääres paiknevate liivakivipaljandite ümbrus on heakorrastatud, ei esine liivakivi kahjustamist. Välja on selgitatud elupaigatüübi 8220 esinemine kaitsealal.</p>

2.2.2.	Pärandkultuurilise tähendusega maastikuelemendid	Pärandkultuurilist tähendust omavad maastikuelemendid on säilinud.			
Elupaigad					
2.3.	2.2.1. Jõed ja ojad (3260)	Elupaigatüübi esinemine on kaitsealal täpsustatud	Puhastamata reovee sattumine Pokardi oja.	Elamute reovee käitlemisõuetele vastavuse kontrollimine.	Elupaigatüübi esinemist kaitsealal on täpsustatud. Paisjärvede ja oja säng on puhastatud, reostusallikad on likvideeritud ning veekogude veekvaliteet on paranenud.
			Biopuhasti rike.	Biopuhasti regulaarne kontrollimine.	
			Kallaste erosioon.	Järelvalve	
			Ojale langevad puud	Kallaste korrastamine ning ojale langenud puude eemaldamine (vajadusel).	
			Veekogude kinnikasvamine	Helme Sanatoorse Internaatkooli biotiikidest väljuva heitvee seiramine vastavalt kehtivale vee erikasutusloale	
2.2.2.	Vanad loodusmetsad (*9010)	Metsaökosüsteemi areng on tagatud üksnes loodusliku protsessina. Elupaiga pindala pole oluliselt vähenenud. Esinduslikkus B on säilinud või tõusnud A-ni ja esinduslikkus C on säilinud või tõusnud B-ni.	Kaitse-eeskiri ei taga elupaiga säilimist.	Kaitse-eeskirja muutmine. Kaitse-eeskirjaga tuleb täpsustada ala tsoneeringut, väärtuslikumad alad määrata sihtkaitsevööndisse ja seada piirangud majandustegevusele.	Vanad loodusmetsad on säilinud ligikaudu 7 hektaril. Elupaiga esinduslikkus pole langenud.
			Külastuskoormuse oluline suurenemine.	Elupaikadesse ei kavandata uusi radasid ega avata juba hääbunud radasid.	

Tikste maastikukaitseala kaitsekorralduskava 2013–2022

	2.2.3. Vanad laialehised metsad (*9020)	Vanad laialehised metsad on väljakujunenud ligikaudu 1 ha-l.	Kaitse-eeskiri ei taga elupaiga säilimist.	Kaitse-eeskirja muutmine. Kaitse-eeskirjaga tuleb täpsustada ala tzoneeringut, väärtuslikumad alad määrata sihtkaitsevööndisse ja seada piirangud majandustegevusele.	Kehtivat kaitsekorda on muudetud ja see loob eeldused elupaigatüübi väljakujunemiseks.
			Külastuskoormuse oluline suurenemine.	Elupaikadesse ei kavandata uusi radasid ega avata juba hääbunud radasid.	

3. KAITSEALA JA SELLE VÄÄRTUSTE TUTVUSTAMINE NING KÜLASTUSKORRALDUS

Täpne ülevaade Tikste maastikukaitseala külastatavusest puudub. Hetkel ei toimu ka Tikste maastikukaitseala kaitseväärtusi tutvustavat tegevust. Info kaitseala kohta on kättesaadav küll Eesti Looduse Infosüsteemi (EELIS) kodulehel, kuid eraldi infomaterjale kaitseala kohta välja töötatud pole. Puuduvad ka külastajaid teavitavad infotahvlid kaitseala kohta üldiselt, mistõttu ei saa kaitseala külastajad kohapeal ala kohta infot. Kaitsealal ei asu õpperadasid ning ametlikke lõkke- ja puhkekohti. Traditsiooniliselt kasutavad lähipiirkonna, eelkõige Tõrva linna elanikud, Tikste orgu puhkamiseks ja sportimiseks. Inimeste liikumine on koondunud alale Pokardi järvest allavoolu Tikste järve paisuni, kaitseala lõunaosa on vähem inimõjutatud. Alal asub matkarada, mida kasutatakse jalutamiseks, jooksmiseks, orienteerumiseks, talvel suusatamiseks. Radasid hooldavad kohalikud omavalitsused (Tõrva linn ja Helme vald) ja kohalikud elanikud.

Visioon ja eesmärk

Visioon: Alal toimuvad virgestus- ja puhkemajanduslikud tegevused ei ole halvendanud kaitseala väärtuste seisundit.

Eesmärk: Ala on lähipiirkonnas tuntud kõrge loodusväärtusega virgestusalana. Teave kaitseala väärtuste kohta on külastajatele kättesaadav ning külastajate tegevus ei kahjusta kaitseala väärtuste seisundit.

3.1. KAITSEALA TUTVUSTAMINE

Tikste maastikukaitseala väärtuste tutvustamisega (potentsiaalsetele) külastajatele pole seni tegeletud. Puuduvad kaitseala väärtusi tutvustavad infotahvlid, samuti pole kaitseala piir tähistatud. On paigaldatud vaid Tikste ürgorule viitav teetähis.

Meede: Kaitseala välispiiri tähistamine. Peale kaitseala tsoneeringu muutmist sihtkaitsevööndite tähiste paigaldamine.

Meede: Kaitseala tutvustavate infotahvlite paigaldamine Tiigi, Nooruse ja Ravila tänavate ristmikul asuva juurdepääsu ning Helme Sanatoorse Internaatkooli parklasse.

Meede: Kaitseala ja selle väärtuste tutvustamine internetis (Keskkonnaameti, kohalike omavalitsuste kodulehed jm temaatilised veebilehed). Teabematerjali (voldiku) koostamine.

3.2. VIRGESTUS- JA PUHKEMAJANDUSLIKUD TEGEVUSED

Tõrva linna üldplaneeringus (2005) on Tikste oru maakasutuse juhtfunktsiooniks määratud puhkema. Alal asuv matkarada saab alguse Tiigi, Nooruse ja Ravila tänavate ristmikul ning kulgeb piki järve ja oja läänekallast. Üle oru liigutakse kahest kohast: üks sild on Pokardi

järve tammi juures ja teine sellest veidi alamjooksu suunas. Rada jätkub piki idakallast moodustades nii tervikliku ringikujulise trajektoori. Tõrva linn hooldab sel rajal olevaid sildasid ning treppe. Tikste järve läänekaldal asub paadisild, vastaskaldal kohalike elanike poolt aastaid tagasi rajatud istumis- ja lõkkekoht.

Meede: Kohalike omavalitsuste ja Keskkonnaameti koostöö matkaradade hooldamise osas. Radade hooldamine: raja äärest mahakukkunud või ohtlike puude raiepakkude äratransportimine ja kasutajate ohutuse tagamine, prahi koristamine, orienteerumisvõistluste järgselt ajutiste rajasiltide koristamine.

Meede: Suunaviitade ja infotahvlite (nt liivakivipaljandeid, alale jäävaid või alalt vaadeldavaid pärandkultuuri objekte tutvustavad tahvlid) paigaldamine.

Meede: Pokardi järve äärde vette pääsemise koha tekitamine peale järve ja oja puhastamist.

4. KAVANDATAVAD KAITSEKORRALDUSLIKUD TEGEVUSED JA EELARVE

4.1. INVENTUURID

4.1.1. LOODUSDIREKTIIVI VEE-ELUPAIGATÜÜPIDE JA VEE-ELUSTIKU INVENTUUR

Kaitsealal paiknevad paisjärved ei vasta kaitse-eesmärgiks seatud jõgede ja ojade (3260) elupaigatüübile, mistõttu on vajalik vee-elupaigatüüpide inventuuri käigus kindlaks teha, kas Pokardi oja vastab nimetatud elupaigatüübile ja kas paisjärvi tuleks inventeerida seisuveekogudena. Samuti tuleks vee-elupaigatüüpide inventuuri koosseisus läbi viia vee-elustiku inventuur (lisa 4 joonis „*Kavandataavad inventuurid*“).

4.1.2 LOODUSDIREKTIIVI ELUPAIGATÜÜBI 8220 INVENTUUR LIIVAKIVIPALJANDITEL

Lõuna-Eesti ürgorgude järskudel veergudel esinevad liivakivipaljandid loetakse Natura elupaigatüüpi 8220 (silikaatsed paljandid koos nende lõhedes kasvava taimestuga) kuuluvaks. Tikste maastikukaitsealal asuvad paljandid ei ole elupaigana registreeritud.

Elupaigale vastavuse määratlemiseks tuleb läbi viia liivakivipaljandite asukoha kaardistamine ning anda hinnang nende Natura elupaigatüübile vastavusele. Juhul kui elupaik 8220 kattub täies ulatuses elupaigaga 3260, tuleks elupaigana määratlemisel eelistada viimast.

4.2. HOOLDUS JA TAASTAMINE

4.2.1. AVAMAASTIKE HOOLDAMINE

Maastike hooldamine on vajalik kõlvikulise mitmekesisuse ja vaadete säilimiseks. Hooldamata avamaastikud hakkavad võsastuma ning vaated kaovad või muutuvad olulisel määral. Maastiku hooldatust ja hooldamisvajadust iseloomustab lisa 5 joonis „*Avamaastike hooldamine*“.

Olulise tähtsusega avamaastikke (kaks ala kogupindalaga 1,45 ha) tuleb niita vähemalt üle aasta, kasutades selleks nõlvadel niitmiseks sobivat tehnikat, mis ei kahjusta pinnast. Lokaalse tähtsusega rohumaid võib niita harvemini, kuid maastikulise mitmekesisuse säilitamiseks tuleb hoida need alad võsastumast.

Kaitsealal asuval eramaal (katastriüksuse tunnus 20302:002:0041) karjatati kaitsekorralduskava koostamise aastal lambaid, mis on mõõduka karjatamiskoormuse korral

soositav maastikuhooldusmeetod. Tikste maastikukaitseala puhul on see tõenäoline maastikuhooldusmeetod siiski ainult eelnimetatud katastriüksusel.

Hooldamist vajavates, kuid juba võsastunud kohtades tuleb maharaiutud võsa kokku korjata ja kaitsealalt eemaldada.

4.3. TARISTU

4.3.1. KAITSEALA TUTVUSTAVATE INFOTAHVLITE PAIGALDAMINE JA HOOLDAMINE

Kaitseala tutvustavate infotahvlite paigaldamine Tiigi, Nooruse ja Ravila tänavate ristmikul asuva juurdepääsu juurde ning Helme Sanatoorse Internaatkooli parklasse (lisa 7 joonis „*Kavandataavad tegevused*“). Kuigi Helme Sanatoorse Internaatkooli parkla ei asu kaitsealal, asub see kaitseala vahetus läheduses ning transpordivahendit kasutavatel külastajatele on parkla lähtekohaks.

Infotahvlid annavad ülevaate kaitseala piirist ning tsoneeringust (kaitseala kaart), olulisematest väärtustest ja piirangutest. Infotahvliel on muuhulgas kaitseala peamiste elupaikade lühikirjeldus. Infotahvli hooldustööd teostatakse vastavalt vajadusele, näiteks kui tahvli on rikutud või tahvilil olev info vajab täiendamist.

4.3.2. MATKARAJA HOOLDAMINE

Matkaraja hooldamine on vajalik loodusliku ilme säilitamiseks ning kasutajaile meeldiva ja turvalise jalutamise/sportimisvõimaluse pakkumiseks (lisa 7 joonis „*Kavandataavad tegevused*“).

Raja koristamine prahist: Loodusesse jäetud praht ohustab loomi ja linde. Vastavalt vajadusele võib alal teha prügikoristustalguid kevadel ja sügisel. Tegevusse kaasata lähikoolide õpilased. Sellised talgud võimaldavad muuhulgas õpilastele tutvustada kaitseala väärtusi ning loodushoidu üldisemalt. Alal (peamiste juurdepääsude juures) tuleb tagada prügikastide olemasolu. Prügikastid peavad asuma märgatavas kohas, kuid ei tohi tekitada teravat kontrasti ümbritsevaga (soovitatavalt puitümbrisega, naturaalses värvitoonis). Tegevus toimub vastavalt vajadusele.

Radadele kukkunud või ohtlike puude kõrvaldamine: Radadele kukkunud ning rajal liikujaid ohustavad puuoksad või puud tuleb likvideerida esimesel võimalusel. Tööde teostamisel, sh materjali teisaldamisel kasutada väiketehnikat, mis ei riku pinnast ega metsaalust ning võimaldab tööde teostamist reljeefsel maastikul (nõlvad). Sealjuures tuleb silmas pidada, et töö teostataks kiiresti ja täielikult ning võimalikult vähe inimtegevuse jälgi jättes, see tähendab, et raja äärde ei jäeta raiepakke ega oksahunnikuid. Radade hooldamisel tuleb vältida tehnikaga liikumist metsa alla ning sel moel elupaikade kahjustamist. Tegevus toimub vastavalt vajadusele.

Rajatiste hooldamine: Matkarajal paiknevad sillad ja trepid tuleb hoida külastajatele ohutud. Seetõttu tuleb lagununud trepiastmed, käsipuud ja sillad remontida esimesel võimalusel. Vajadusel paigaldada hoiatavad sildid. Tegevus toimub vastavalt vajadusele.

4.3.3. PÄRANDKULTUURILISTE MAASTIKUELEMENTIDE TÄHISTAMINE

Matkaraja äärde paigaldatakse väikesed infotahvlid, mis tutvustavad raja äärseid või alalt vaadeldavaid maastikuelemente (liivakivipaljandid, Pokardi allikas). Töid teostab raja haldaja. Kokkuleppel maaomanikuga paigaldatakse väike infotahvel ka Helme kirikumõisa köstrimaja juurde.

4.3.4. KAITSEALA TÄHISTE PAIGALDAMINE JA HOOLDAMINE

Kaitseala piir tuleb tähistada vastavalt kehtivatele õigusaktidele. Tähiste paigutamisel arvestatakse ala külastamiseks kasutatavate juurdepääsude asukohti. Suured tähised kaitseala nimega paigutatakse kaitseala piiril suuremate teede ja alale juurdepääsude äärde. Keskmised tähised tuleb paigutada kaitseala piiri olulisematesse käänupunktidesse (lisa 7 joonis „*Kavandataavad tegevused*“). Vajaminev suurte tähiste arv on 10 ja keskmiste tähiste arv 4. Peale kaitsekorra muutmist ja sihtkaitsevööndite moodustamist, tuleb need samuti tähistada. Sihtkaitsevööndeid tähistavad tähised koos vööndi nimetusega tuleb paigutada sihtkaitsevööndi piirile radade või teede äärde. Tähiste hooldamine ja asendamine toimub vastavalt vajadusele.

4.4. KAITSEALA TUTVUSTAMINE JA KESKKONNAHARIDUS

4.4.1. KAITSEALA TUTVUSTAVATE TEABEMATERJALIDE (VOLDIKU) KOOSTAMINE

Kaitseala tutvustavate teabematerjalide koostamine ja piiratud koguses trükkimine. Vajadusel on võimalik voldikuid hiljem juurde trükkida. Voldikuid saab jagada kohapeal näiteks kohalikes omavalitsustes, Keskkonnaametis, Tõrva turismiinfopunktis jm asutustes ning üritustel.

4.5. KAVAD, EESKIRJAD

4.5.1. ETTEPANEKUD KEHTIVA TSONEERINGU JA KAITSE-EESKIRJA MUUTMISEKS

Kaitsekorralduskavaga tehakse ettepanekud Tikste maastikukaitseala kaitse-eeskirja muutmiseks.

- 5) Lähtuvalt täpsustatud elupaigatüüpide inventuuri andmetest tehakse käesoleva kaitsekorralduskavaga ettepanek muuta kaitseala tsoneeringut. Vastavalt kehtivale kaitsekorrale kuulub kaitseala täies ulatuses piiranguvööndisse, mille kaitse-režiim aga ei taga inventuuride käigus määratud elupaigatüübi vanad loodusemetsad (*9010) säilimist ja potentsiaalse elupaigatüübi vanad laialehised metsad (*9020) väljakujunemist. Kaitsekorralduskavaga tehakse ettepanek arvata nimetatud elupaigatüübid sihtkaitsevööndisse (lisa 6 joonis „*Elupaigatüübid ning ettepanek kehtiva tsoneeringu muutmiseks*“) ja kehtestada kaitse-eeskirjaga sihtkaitsevööndile rangem kaitse-režiim. Kaitse-eeskirjaga tuleb sihtkaitsevööndites majandustegevus keelata, et tagada metsakoosluste looduslik areng ja väljakujunemine.
- 6) Juhul kui kaitsealal tuvastatakse elupaigatüüp 8220, tuleb see kaitse-eeskirja kaitse-eesmärgina kanda.
- 7) Kaitse-eeskirjas tuleb täpsustada metsa majandamise tingimusi.

Lisaks tehakse ettepanek muuta andmeid Natura standardandmebaasis. 2011. a sügisel läbi viidud metsaelupaikade inventuuri järgi kuulub Tikste maastikukaitseala metsadest elupaigatüübi *9010 alla 7,17 ha. See on üle 3 korra vähem, kui andmebaasis märgitud. Lisaks on kaitseala idaosas 6,92 ha suurune ala, kus paiknev vana mets on määratletud potentsiaalseks. See mets kujuneks elupaiga tunnustele vastavaks hinnanguliselt 30 – 50 aasta jooksul. Kokkuvõttes ei ole Tikste maastikukaitsealal paiknevate vanade metsade pindala nii suur, kui andmebaasis märgitud. Natura standardandmebaasi kantud info pärineb aastast 2002. Tegemist on factiveaga, mis tuleb parandada.

4.5.2. KAITSEKORRALDUSE TULEMUSLIKKUSE VAHEHINDAMINE

Kaitsekorraldusperioodi keskel tuleb läbi viia kaitsekorralduse tulemuslikkuse vahehindamine võttes aluseks tulemuslikkuse hindamise peatüki 5. Vajadusel tehakse tulemustest lähtuvalt kaitsekorraldusperioodi teiseks pooleks muudatusi tegevuste ja eelarve osas.

4.5.3. KAITSEKORRALDUSE TULEMUSLIKKUSE HINDAMINE JA UUE KAVA KOOSTAMINE

Kaitsekorraldusperioodi lõpus tuleb läbi viia kaitsekorralduse tulemuslikkuse võttes aluseks tabeli 3 (peatükk 5). Tulemustest lähtuvalt saab kavandada tegevusi järgmiseks kaitsekorraldusperioodiks. Uue kaitsekorralduskava koostamisel lähtutakse eelmise kaitsekorraldusperioodi tulemustest.

4.6. EELARVE

Tegevuste eelarve tabelisse 3 on koondatud eelnevate analüüsidenä esitatud tööd, mis on täitmiseks käesoleva kaitsekorralduskavaga ettenähtud perioodi jooksul.

Tabelis on tegevused jaotatud vastavalt tegevuse olulisusele järgmistesse prioriteetsusklassidesse:

- 1) esimene prioriteet – hädavajalik tegevus, milleta kaitse-eesmärkide täitmine planeeritavas ajavahemikus on võimatu, see on väärtuste säilimisele ja toimiva ohuteguri kõrvaldamisele suunatud tegevus; kaitsekorralduse tulemuslikkuse hindamiseks vajalik tegevus;
- 2) teine prioriteet – vajalik tegevus, mis on suunatud väärtuste taastamisele, eksponeerimisele ja potentsiaalsete ohutegurite kõrvaldamisele;
- 3) kolmas prioriteet – soovituslik tegevus ehk tegevus, mis aitab kaudselt kaasa väärtuste säilimisele ja taastamisele ning ohutegurite kõrvaldamisele.

Tabel 3. Tegevuste eelarve.

Jrk	Tegevuse nimetus	Tegevuse tüüp	Korraldaja ¹	Prioriteet	2013	2014	2015	2016	2017	2018	2019	2020	2021	2022	Kokku
					Sadades eurodes										
Inventuurid															
4.1.1.	Loodusdirektiivi vee-elupaigatüüpide ja vee-elustiku inventuur	Inventuur	KA	II	20										20
4.1.2.	Loodusdirektiivi elupaigatüübi 8220 inventuur liivakivipaljanditel	Inventuur	KA	II		20									20
Hooldus ja taastamine															
4.2.1.	Avamaastike hooldamine	Maastiku hooldustöö	Huvilised	II	X	X	X	X	X	X	X	X	X	X	X
Taristu															
4.3.1.	Kaitseala tutvustavate infotahvlite paigaldamine ja hooldamine	Infotahvlite rajamine	KOV/MTÜ	II		35									35
4.3.2.	Matkaraja hooldamine	Radade, külastuskeskuste ja	KOV	II	X	X	X	X	X	X	X	X	X	X	X

¹ KA – Keskkonnaamet, RMK – Riigimetsa Majandamise Keskus, KOV – kohalik omavalitsus

Tikste maastikukaitseala kaitsekorralduskava 2013–2022

					2013	2014	2015	2016	2017	2018	2019	2020	2021	2022	Kokku
		puhkekohtade hooldamine													
4.3.3.	Pärandkultuuriliste maastikuelementide tähistamine	Infotahvlite rajamine	KOV	III				8							8
4.3.4.	Kaitseala tähiste paigaldamine ja hooldamine	Kaitsealuste objektide tähistamine	RMK	II	10	X	X	X	X	X	X	X	X	X	10
Kaitseala tutvustamine ja keskkonnaharidus															
4.4.1.	Kaitseala tutvustavate teabematerjalide (voldiku) koostamine	Trükiste väljaandmine ja infotahvlite koostamine	KA	II							20				20
Kavad, eeskirjad															
4.5.1.	Kaitse-eeskirja muutmine	Kaitsekorra muutmine	KA	I						X					10
4.5.2.	Kaitsekorralduse tulemuslikkuse vahehindamine	Tegevuskava	KA	II					X						X
4.5.3.	Kaitsekorralduskava tulemuslikkuse hindamine ja uue kava koostamine	Tegevuskava	KA	I										X	X
KOKKU															123

5. KAITSE KORRALDUSE TULEMUSLIKKUSE HINDAMINE

Kaitsekorralduskava on koostatud 10 aastaks (2013-2022). Enne uueks kaitsekorralduse perioodiks kava koostamist tuleb läbi viia käesoleva kaitsekorralduskava täitmise analüüs. Kaitsekorralduskava vahehindamine viiakse läbi 2017. aastal. Kaitsekorraldusperioodi võib pidada edukaks, kui on teostatud kaitsekorralduskavas planeeritud kaitsekorralduslikud vähemalt esimese ja teise prioriteediga tegevused (vt tabel 3) .

Kaitseväärtuste säilimise osas tuleb kaitsekorraldusperioodi tulemuslikkuse hindamise aluseks võtta alljärgnevad kaitseala väärtustel põhinevad näitajad:

Jrk	Väärtus	Indikaator	Kriteerium	Tulemus	Selgitus
1	Elustik	mitmekesisus (tk)	Kaitsealal esineb üle 30 linnuliigi	Kaitsealal on säilinud mitmekesine linnustik	
2	Maastik	Avatud alad (ha)	Avatud alade pindala ei ole vähenenud	Maastiku üldilme on säilinud. Metsastatud metsamaa pindala on vähemalt 25 ha. Avatud alad pole võsastunud ega muul maakasutuslikul eesmärgil kasutusele võetud.	
3	Liivakivipaljandid	Liivakivipaljandite seisund (tk)	Paljandid on säilinud KKK koostamise aegses seisundis	Paljandid on säilinud looduslikus seisundis. Avalikult kasutatavate radade ääres paiknevate liivakivipaljandite ümbrus on korras, ei esine liivakivi kahjustamist.	
4	Pärandkultuurilise tähendusega maastikuelemendid	Maastikuelemendid (tk).	Maastikuelemendid on säilinud KKK koostamise aegses seisundis.	Pärandkultuurilist tähendust omavad maastikuelemendid on säilinud. Kaitseala külastajad saavad infot maastikuelementide olemuse ja nendega seotud pärimuse kohta.	Kaitseala külastajad saavad infot maastikuelementide olemuse ja nendega seotud pärimuse kohta.
5	Elupaigatüüp: Jõed ja ojad (3260)	Elupaigatüübi pindala (ha).	Elupaigatüübi olemasolu kaitsealal on välja selgitatud.	Kui kaitsealal registreeritakse elupaigatüübi olemasolu, siis selle pindala pole eutrofeerumise tagajärjel vähenenud.	
6	Elupaigatüüp: Vanad loodusemetsad (*9010)	Elupaigatüübi pindala (ha).	Elupaigatüübi pindala ja esinduslikkus ei ole kahanenud võrreldes KKK koostamise aegse seisuga.	Elupaigatüübi pindala (ligikaudu 7 ha) pole oluliselt vähenenud ja esinduslikkus on säilinud (B ligikaudu 4,5 ha, C ligikaudu 2,5 ha).	
7	Potentsiaalne elupaigatüüp: Vanad laialehised metsad (*9020)	Elupaigatüübi pindala (ha).	Elupaigatüübi pindala ei ole vähenenud ja selle väärtus on tõusnud (võrreldes KKK koostamise aegse seisuga).	Elupaigatüüp on väljakujunenud ligikaudu 1 ha-l.	

KASUTATUD KIRJANDUS

Arold, I. 2005. Eesti maastikud. TÜ Geograafia Instituut. Tartu Ülikooli Kirjastus.

EELIS (Eesti Looduse Infosüsteem - Keskkonnaregister): Keskkonnateabe Keskus (oktoober 2011 seisuga).

Kaitsekorralduskava koostamise struktuur (november 2011 seisuga).

Keskkonnaregister <http://register.keskkonnainfo.ee/> (oktoober 2011 seisuga).

Metsaregister <http://register.metsad.ee/avalik/> (oktoober 2011 seisuga).

Mikk, R. 2012. Tikste maastikukaitseala linnustikust (1984-2012). Kokkuvõte linnuvaatlustest.

Paal, J. 2004. Euroopas väärtustatud elupaigad Eestis. Tallinn.

Paal, J. 2007. Loodusdirektiivi elupaigatüüpide käsiraamat. Tallinn.

Palo, A. 2010. Loodusdirektiivi metsaelupaikade inventeerimise juhend. Tartu

Pullerits, M. 2011. Tikste oru maastik, bakalaureusetöö. Tallinna Ülikool.

Timm, U., Kiristaja, P. 2006. Eesti looduskaitse infoatlas. Kaitsealad, kaitsealused pargid ja puistud ning looduse üksikobjektid. Keskkonnaministeeriumi Info- ja Tehnokeskus, Tallinn.

Tõrva linna üldplaneering, Linnavolikogu 01.02.2005. a määrus nr 4

Valga maakonna teemaplaneering „Asustust ja maakasutust suunavad keskkonnatingimused“, 2002. Valga Maavalitsus.

Õigusaktid

Euroopa Komisjonile esitatav Natura 2000 võrgustiku alade nimekiri ([RT III, 28.12.2010, 2](#)).

Kaitsekorralduskava koostamise ja kinnitamise kord ning kaitsekorralduskava kinnitaja määramine ([RTL 2009, 81, 1174](#)).

Kaitstava loodusobjekti tähistamise kord ja tähised ([RTL 2004, 78, 1255](#)).

Looduskaitseseadus ([RT I, 10.03.2011, 6](#)).

Tikste maastikukaitseala kaitse-eeskiri ([RT I 2005, 42, 353](#)).

LISAD

LISA 1. KAITSE-EESKIRI

LISA 2. KAITSEKORRALDUSKAVA KOOSTAMISE PROTSESS – DOKUMENTATSIOON

LISA 3. JOONIS. „KEHTIVA KAITSEKORRAGA MÄÄRATUD ELUPAIGATÜÜBID“

LISA 4. JOONIS „KAVANDATAVAD INVENTUURID“

LISA 5. JOONIS „AVAMAASTIKE HOOLDAMINE“

LISA 6. JOONIS „ELUPAIGATÜÜBID NING ETTEPANEK KEHTIVA TSONEERINGU MUUTMISEKS“

LISA 7. JOONIS „KAVANDATAVAD TEGEVUSED“

LISA 8. NATURA STANDARDANDMEBAASI MUUTMISE ETTEPANEK

LISA 1. TIKSTE MAASTIKUKAITSEALA KAITSE-EESKIRI¹

Jõustumise kuupäev: 01.04.2010

§ 1. Tikste maastikukaitseala kaitse-eesmärk

(1) Tikste maastikukaitseala² (edaspidi *kaitseala*) kaitse-eesmärk on Tikste ürgoru maastiku, liivakivipaljandite ja Pokardi oja kaitse, looduse mitmekesisuse ja maastikuilme säilitamine ning EÜ nõukogu direktiivi 92/43/EMÜ looduslike elupaikade ning loodusliku loomastiku ja taimestiku kaitse kohta I lisas nimetatud elupaigatüüpide – jõgede ja ojade (3260)³ ning vanade loodusmetsade (9010*) kaitse.

(2) Kaitseala maa- ja veeala kuulub vastavalt kaitsekorra eripärale ja majandustegevuse piiramise astmele piiranguvööndisse.

(3) Kaitsealal tuleb arvestada «Looduskaitseaduses» sätestatud piiranguid käesolevas määruses sätestatud erisustega.

(4) Tulenevalt Vabariigi Valitsuse 5. augusti 2004. a korralduse nr 615-k «Euroopa Komisjonile esitatav Natura 2000 võrgustiku alade nimekiri» lisa 1 punkti 2 alapunktist 418 hõlmab kaitseala Tikste loodusala, kus tegevuse kavandamisel tuleb hinnata tegevuse mõju kaitse-eesmärkidele, arvestades Natura 2000 võrgustiku alade suhtes kehtivaid erisusi.

§ 2. Kaitseala asukoht

(1) Kaitseala asub Valga maakonnas Helme vallas Helme alevikus, Kirikuküla külas, Patküla külas ja Tõrva linnas.

(2) Kaitseala välispiir on esitatud kaardil määruse lisas⁴.

§ 3. Kaitseala valitseja

Kaitseala valitseja on Keskkonnaamet.

§ 4. Lubatud tegevus

(1) Kaitsealal on lubatud majandustegevus.

(2) Inimestel on lubatud viibida, korjata marju, seeni ja muid metsa kõrvalsaadusi kogu kaitsealal.

(3) Füüsilise isiku või eraõigusliku juriidilise isiku omandis oleval kinnisasjal viibimine on lubatud, arvestades «Asjaõigusseaduses» ja «Looduskaitseaduses» sätestatut.

(4) Kaitseala teedel on lubatud sõidukiga sõitmine. Maastikusõidukiga sõitmine on lubatud kaitseala valitseja nõusolekul. Sõidukiga sõitmine väljaspool teid ja maastikusõidukiga sõitmine kaitseala valitseja nõusolekuta on lubatud järelevalve- ja päästetöödel, kaitseala valitsemisega seotud töödel, liinirajatiste hooldamisel, metsa- ja põllumajandustöödel ning kaitseala valitseja nõusolekul tehtavas teadustegevuses.

(5) Kaitseala vetel on lubatud mootorita ujuvvahendiga sõitmine.

(6) Telkimine ja lõkke tegemine kaitsealal on lubatud kaitseala valitseja nõusolekul selleks ettevalmistatud ja tähistatud kohtades. Telkimine ja lõkke tegemine õuemaal on lubatud omaniku loal.

(7) Kaitsealal on lubatud vähem kui 30 osalejaga rahvaürituse korraldamine selleks ettevalmistamata kohtades. Üle 30 osalejaga rahvaürituse korraldamine selleks ettevalmistamata kohtades on lubatud üksnes kaitseala valitseja nõusolekul. Õuemaal on lubatud rahvaürituse korraldamine omaniku loal.

(8) Kaitsealal on lubatud kalapüük ja jahipidamine.

(9) Kaitsealal on lubatud uute ehitiste, kaasa arvatud ajutiste ehitiste püstitamine, arvestades käesoleva määruse § 5 lõike 2 punktides 5–8 sätestatud.

(10) Kaitseala valitseja nõusolekul on lubatud veekogu veetaseme ja kaldajoone muutmine ning uue veekogu rajamine.

§ 5. Keelatud tegevus

(1) Kaitsealal on keelatud:

- 1) mootoriga ujuvvahendiga sõitmine, välja arvatud järelevalve- ja päästetöödel ning kaitseala valitseja nõusolekul teostatavas teadustegevuses;
- 2) maavara kaevandamine, välja arvatud «Maapõueseaduse» § 59 lõikes 2 sätestatud juhul valitsejaga kooskõlastatud kohtades;
- 3) puhtpuistute kujundamine ja energiapuistute rajamine;
- 4) biotsiidi ja taimekaitsevahendi kasutamine looduslikul rohumaal ja metsamaal;
- 5) uue maaparandussüsteemi rajamine;
- 6) uuendusraie.

(2) Kaitseala valitseja nõusolekuta on kaitsealal keelatud:

- 1) muuta katastriüksuse kõlvikute piire ja sihtotstarvet;
- 2) koostada maakorralduskava ja teostada maakorraldustoiminguid;
- 3) väljastada metsamajandamiskava;
- 4) kinnitada metsateatist;
- 5) kehtestada detailplaneeringut ja üldplaneeringut;

- 6) anda nõusolekut väikeehitise, sealhulgas lautri ja paadisilla ehitamiseks;
- 7) anda projekteerimistingimusi;
- 8) anda ehitusluba.

§ 6. Tegevuse kooskõlastamine

(1) Kaitseala valitseja vaatab talle kooskõlastamiseks esitatud metsateatise läbi ja annab kümne tööpäeva jooksul pärast taotluse saamist metsakoosluse liikide ning vanuse mitmekesisuse säilitamise eesmärgist tulenevalt oma kirjaliku nõusoleku või seab vajaduse korral omapoolsed tingimused.

(2) Kaitseala valitseja ei kooskõlasta tegevust, mis vajab kaitse-eeskirja kohaselt kaitseala valitseja nõusolekut, kui see võib kahjustada kaitseala kaitse-eesmärgi saavutamist või seisundit.

(3) Kui tegevust ei esitatud kaitseala valitsejale kooskõlastamiseks või tegevuses ei ole arvestatud kirjalikult seatud tingimusi, mille täitmisel tegevus ei kahjusta kaitseala kaitse-eesmärgi saavutamist või seisundit, ei teki isikul, kelle huvides nimetatud tegevus on, vastavalt «Haldusmenetluse seadusele» õiguspärasest ootust sellise tegevuse õiguspärasuse osas.

(4) Keskkonnaministeeriumil või Keskkonnaametil on keskkonnamõju hindamise järelevalvajana õigus määrata kaitseala kaitseks keskkonnanõudeid, kui kavandatav tegevus võib kahjustada kaitseala kaitse-eesmärgi saavutamist või seisundit.

¹EÜ nõukogu direktiiv 92/43/EMÜ looduslike elupaikade ning loodusliku loomastiku ja taimestiku kaitse kohta (EÜT L 206, 22.07.1992, lk 7–50; C 241, 29.08.1994, lk 175; L 305, 8.11.1997, lk 42–65; L 236, 23.09.2003, lk 667–702; L 284, 31.10.2003, lk 1–53).

²Tikste maastikukaitseala on moodustatud Valga Rajooni TSN Täitevkomitee 5. juuni 1964. a otsusega nr 67 «Looduse kaitsest Valga rajoonis» kaitse alla võetud Tikste oru ja Tikste järve baasil.

³Sulgudes on siin ja edaspidi kaitstava elupaigatüübi koodinumber vastavalt EÜ nõukogu direktiivi 92/43/EMÜ I lisale. Tärniga (*) on tähistatud esmatähtsad elupaigatüübid.

⁴Kaitseala välispiir on märgitud määruse lisas esitatud kaardil Eesti põhikaardi (mõõtkava 1:10 000) alusel, kasutades Eesti Metsakorralduskeskuses 2002. a koostatud Valga metskonna puistuplaani (1:20 000) ja maakatastri andmeid seisuga juuni 2004. a.

Ala kaardiga saab tutvuda Keskkonnaametis, Keskkonnaministeeriumis, keskkonnaregistris ning maainfosüsteemis (www.maaamet.ee).