

Õiguskaitse
kesknaamet

Tahkuna looduskaitseala kaitsekorralduskava 2015–2024



Keskkonnaamet 2015



Euroopa Liit
Euroopa
Regionaalarengu Fond



Eesti tuleviku heaks

SISUKORD

1. Sissejuhatus	5
1.1. Ala iseloomustus	5
1.2. Maakasutus	7
1.3. Huvigrupid	8
1.4. Kaitsekord	8
1.5. Uuritus	11
1.5.1. Läbiviidud uuringud ja inventuurid	11
1.5.2. Riiklik seire	11
1.5.3. Inventuuride ja uuringute vajadus	14
1.5.3.1. Kaitsealuste taimeliikide valikuline inventuur	14
1.5.3.2. Jugapuu seisundi inventuur	14
1.5.3.3. Tulemusseire	14
2. Väärtused ja kaitse-eesmärgid	15
2.1. Elustik	15
2.1.1. Imetajad	15
2.1.2. Linnustik	16
2.1.2.1. Merikotkas (<i>Haliaeetus albicilla</i>)	16
2.1.2.2. Kassikakk (<i>Bubo bubo</i>)	17
2.1.2.3. Laululuik (<i>Cygnus cygnus</i>)	18
2.1.2.4. Mudanepp (<i>Lymnocyptes minimus</i>)	19
2.1.2.5. Täpikhuik (<i>Porzana porzana</i>)	19
2.1.3. Soontaimed	20
2.1.3.1. Soohiilakas (<i>Liparis loeselii</i>)	20
2.1.3.2. Harilik jugapuu (<i>Taxus baccata</i>)	21
2.1.3.3. Sookäpp (<i>Hammarbya paludosa</i>)	22
2.1.3.4. Tume nokkhein (<i>Rhynchospora fusca</i>)	23
2.1.3.5. Kõdu-koralljuur (<i>Corallorhiza trifida</i>)	24
2.1.3.6. Rand-orashein (<i>Elymus farctus</i>)	24
2.1.3.7. Loim-vesipaunikas (<i>Hydrocotyle vulgaris</i>)	24
2.1.3.8. Väike käopõll (<i>Listera cordata</i>)	24
2.1.3.9. Sale villpea (<i>Eriophorum gracile</i>)	25
2.1.3.10. III kategooria kaitsealused soontaimeliigid	25
2.1.4. Samblad	25
2.1.4.1. Roheline hiidkupar (<i>Buxbaumia viridis</i>)	25
2.1.5. Seened ja samblikud	26
2.1.5.1. Pisi-tinasamblik (<i>Stereocaulon condensatum</i>)	27
2.2. Kooslused	28
2.2.1. Loodusdirektiivi elupaigatüübid	28
2.2.1.1. Esmased rannavallid (1210)	32

2.2.1.2. Püsitaimestuga liivarannad (1640).....	33
2.2.1.3. Eelluited (2110)	34
2.2.1.4. Hallid luited (kinnistunud rannikuluited – 2130*)	35
2.2.1.5. Metsastunud luited (2180).....	36
2.2.1.6. Luidetevahelised niisked nõod (2190)	37
2.2.1.7. Looduslikus seisundis rabad (7110*).....	38
2.2.1.8. Siirde- ja õõtsiksood (7140)	40
2.2.1.9. Vanad loodusmetsad (9010*).....	41
2.2.1.10. Rohunditerikkad kuusikud (9050)	42
2.2.1.11. Soostunud ja soo-lehtmetsad (9080*)	43
2.2.1.12. Siirdesoo- ja rabametsad (91D0*)	44
3. Ala väärtuste tutvustamine ja külastuskorraldus	46
3.1. Infostendid	46
3.2. Puhkekohad.....	47
3.3. Ligipääsuteed	47
3.4. Rahvaspordirajatised	47
4. Kavandatavad kaitsekorralduslikud tegevused ja eelarve	49
4.1. Inventuurid, seired, uuringud	49
4.1.1. Kaitstavate liikide riiklik seire	49
4.1.2. Kaitstavate taimeliikide valikuline inventuur	49
4.1.3. Kaitstavate taimeliikide tulemusseire	50
4.1.4. Pisi-tinasambliku tulemusseire	50
4.1.5. Jugapuu seisundi uuring	50
4.1.6. Elupaigatüüpide inventuur	51
4.2. Taristu	52
4.2.1. Ligipääsuteede sulgemine	52
4.2.2. Kauste puhkekoha likvideerimine	52
4.2.3. Lõimastu puhkekoha hooldus.....	52
4.2.4. Infostendide hooldus.....	53
4.2.5. Kaitseala piiride tähistamine	53
4.3. Kavad, eeskirjad.....	54
4.3.1. Kaitsekorralduskava vahehindamine	54
4.3.2. Kaitsekorralduskava uuendamine	54
4.3.3. Kaitse-eeskirja muutmine.....	54
4.4. Eelarve	56
5. Kaitsekorralduse tulemuslikkuse hindamine	59
Kasutatud kirjandus.....	61
LISAD.....	63
Lisa 1. Tahkuna looduskaitseala kaitse-eeskiri	64
Lisa 2. Tahkuna looduskaitseala kaitse-eeskirja vajalikud muudatused	69
Lisa 3. Kaitseväärtuste koondtabel.....	71

Lisa 4.	Piiritähiste paiknemine kaitsealal	74	
Lisa 5.	Külastuskorraldusobjektid kaitsealal	75	
Lisa 6.	Muinsuskaitseobjektid koos kaitsevööndiga Tahkuna looduskaitsealal .	76	
Lisa 7.	Tahkuna looduskaitsealalt leitud kaitseväärtusega seene- ja samblikuliigid		77
Lisa 8.	Tahkuna looduskaitsealalt leitud kaitsealused taimeliigid	79	
Lisa 9.	Tahkuna looduskaitsealalt teadaolevad kaitsealused linnuliigid	81	

Vastavalt looduskaitseaduse §-le 25 on kaitsekorralduskava kaitstava loodusobjekti alapõhise kaitse korraldamise aluseks.

Kaitsekorralduskava kinnitab Keskkonnaameti peadirektor. Teave kaitsekorralduskava kinnitamise kohta avalikustatakse Keskkonnaameti kodulehel.

Käesoleva Tahkuna looduskaitseala kaitsekorralduskava (edaspidi ka *KKK*) eesmärk on:

- anda lühike ülevaade kaitstavast alast (edaspidi *ala*), selle kaitsekorrast, kaitse-eesmärkidest, rahvusvahelisest staatusest, maakasutusest, huvigruppidest ning alal läbiviidavast riiklikust seirest
- analüüsida ala eesmärke ning anda hinnang iga põhiväärtuseks oleva liigi, elupaiga vm väärtuse seisundile
- arvestades alale seatud eesmärke, määrata mõõdetavad kaitse-eesmärgid ja kaitsekorralduse oodatavad tulemused kaitsekorraldusperioodi lõpuks ning 30 aasta perspektiivis
- anda ülevaade peamistest väärtusi mõjutavatest teguritest, kirjeldada kaitseks vajalikke meetmeid koos oodatavate tulemustega
- määrata põhiväärtuste säilimisele, taastamisele ja tutvustamisele suunatud kaitsekorralduslike tegevuste elluviimise plaan koos tööde mahu, koha, ulatuse kirjelduse ja orienteeruva maksumusega
- luua alusdokument kaitseala kaitsekorralduslike tööde elluviimiseks ja rahastamiseks

Kaitsekorralduskava koostamisel viidi läbi avalikkuse kaasamise koosolekud 30. oktoobril ja 19. detsembril 2012. aastal Hiiumaal Kõrgessaare vallas.

Kava koostamist koordineeris Keskkonnaameti Hiiumaa-Lääne-Saare regiooni kaitse planeerimise spetsialist Andres Miller (tel 5648 0567 e-post andres.miller@keskkonnaamet.ee).

Kava koostas Pärandkoosluste Kaitse Ühing, Heikki Luhamaa (tel 52 70190, e-post: heikki.luhamaa@eesti.ee).

KAITSEKORRALDUSKAVA ON VALMINUD „RIIKLIKU STRUKTUURIVAHENDITE KASUTAMISE STRATEEGIA 2007–2013” JA SELLEST TULENEVA „ELUKESKKONNA ARENDAMISE RAKENDUSKAVA” PRIORITEETSE SUUNA „SÄÄSTVA KESKKONNAKASUTUSE INFRASTRUKTUURIDE JA TUGISÜSTEEMIDE ARENDAMINE” MEETME „KAITSEKORRALDUSKAVADE JA LIIKIDE TEGEVUSKAVADE KOOSTAMINE LOODUSE MITMEKESISUSE SÄILITAMISEKS” PROGRAMMI ALUSEL EUROOPA REGIONAALARENGU FONDI VAHENDITEST.

1. SISSEJUHATUS

1.1. ALAISELOOMUSTUS

Tahkuna looduskaitseala (edaspidi *kaitseala* või *LKA*) paikneb Põhja-Hiiumaal Pühalepa ja Kõrgessaare valla territooriumil. Kaitseala kogupindala on 1868,7 hektarit (vt joonist 1).

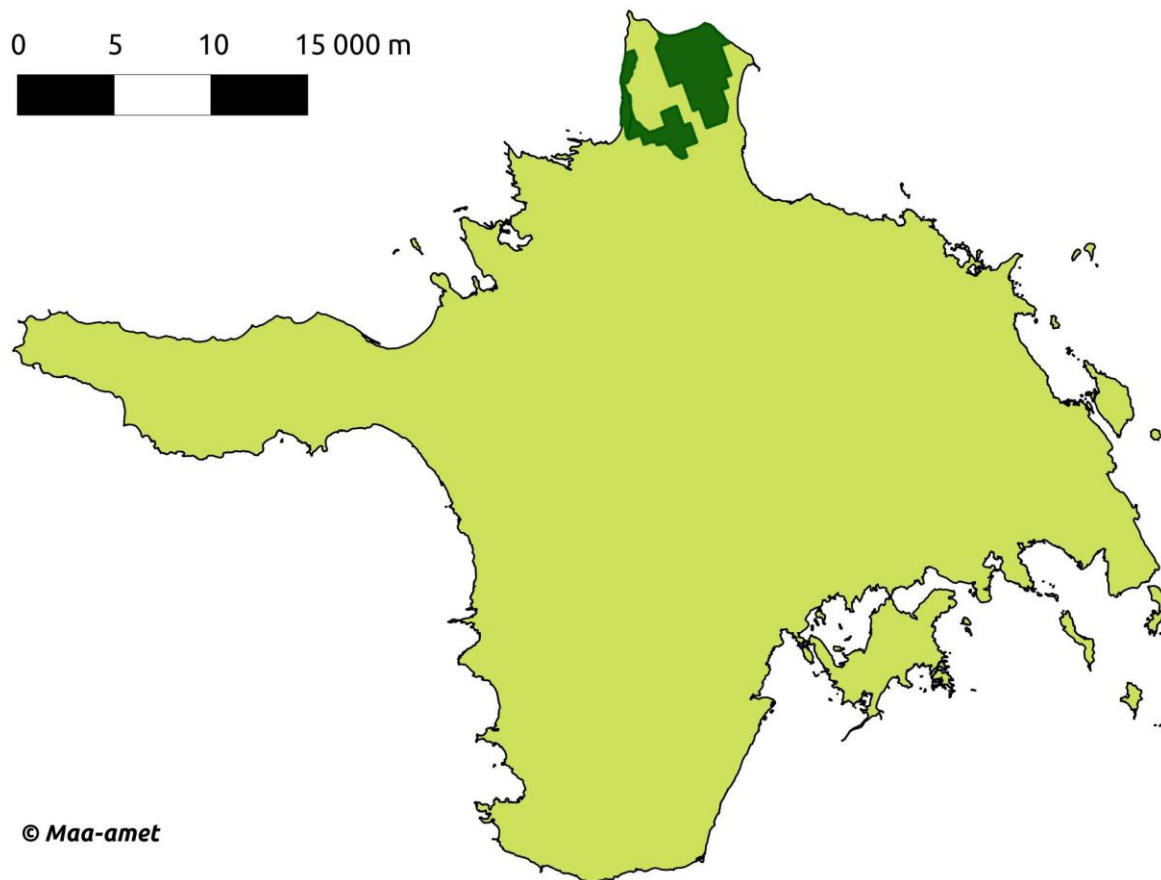
Esimene kaitseala moodustati Tahkuna poolsaarel Vabariigi Valitsuse 6. novembri 1936. a otsusega „Veekogu ja maa-alade looduskaitse alla võtmise kohta” (RT 1936, 92, 728), millega loodi siinsete jugapuude kasvualale kaitseala.

Antud alal taastati kaitsekord 28. mail 1958. a Hiiumaa Rajooni Tööraha Saadikute Nõukogu Täitevkomitee otsusega nr 34 „Looduskaitse korraldamisest Hiiumaa rajoonis”, millele järgnes 20. septembri 1961. a Hiiumaa Rajooni Tööraha Saadikute Nõukogu Täitevkomitee üldkohustuslik otsus nr 6 „Looduskaitsest Hiiumaa rajoonis” ning Hiiumaa Rajooni TSN Täitevkomitee 25. septembri 1962. a otsus nr 70 „Looduskaitse kindlustamiseks Hiiumaa Rajoonis”. Kõik need otsused andsid aluse Tahkuna jugapuude kasvuala kaitsele.

Tahkuna looduskaitseala moodustati 2. veebruaril 1997. a Vabariigi Valitsuse määrusega nr 236 „Tahkuna looduskaitseala ja Kellavere maastikukaitseala kaitse-eeskirja ja välispiiri kirjelduse kinnitamine” (RT I 1997, 88, 1485). Praegu kehtiv kaitseala kaitse-eeskiri võeti vastu 22. septembril 2006. a Vabariigi Valitsuse määrusega nr 207 „Tahkuna looduskaitseala kaitse-eeskiri”, mis jõustus 15. oktoobril 2006. a (RT I 2006, 42, 321; vt lisa 1).

Looduskaitseala kaitse eesmärgiks on:

- inimõjuta või vähese inimõjuga põlismetsade, soode ja kinnikasvavate järvede kaitse, luidete ja luitemetsade säilitamine ning kaitsealuste liikide ja nende elupaikade kaitse
- nõukogu direktiivi 79/409/EMÜ loodusliku linnustiku kaitse kohta (edaspidi *linnudirektiivi*) I lisas nimetatud liigi merikotka (*Haliaeetus albicilla*), mis on ühtlasi I kategooria kaitsealune liik, kaitse
- nõukogu direktiivi 92/43/EMÜ looduslike elupaikade ning loodusliku loomastiku ja taimestiku kaitse kohta (edaspidi *loodusdirektiivi*) I lisas nimetatud elupaigatüüpide hallide luidete (2130*), metsastunud luidete (2180), siirde- ja õõtsiksoode (7140), vanade loodusemetsade (9010*), soostuvate ja soo-lehtmetsade (9080*) ning siirdesoo- ja rabametsade (91D0*) kaitse
- loodusdirektiivi II lisas nimetatud liigi euroopa naarits (*Mustela lutreola*), mis on ühtlasi I kategooria kaitsealune liik, ning II lisas nimetatud liigi soohiilakas (*Liparis loeselii*), mis on ühtlasi II kategooria kaitsealune liik, elupaikade kaitse



Joonis 1. Tahkuna looduskaitseala asendiskeem.

Tahkuna looduskaitseala piirid on samased Tahkuna loodusalaga (EE0040133), mis esitati üleeuroopalisse kaitstavate alade võrgustikku Vabariigi Valitsuse 5. augusti 2004. a korraldusega nr 615 „Euroopa Komisjonile esitatav Natura 2000 võrgustiku alade nimekiri” (RTL 2004, 111, 1758).

Loodusala kaitse eesmärgiks on:

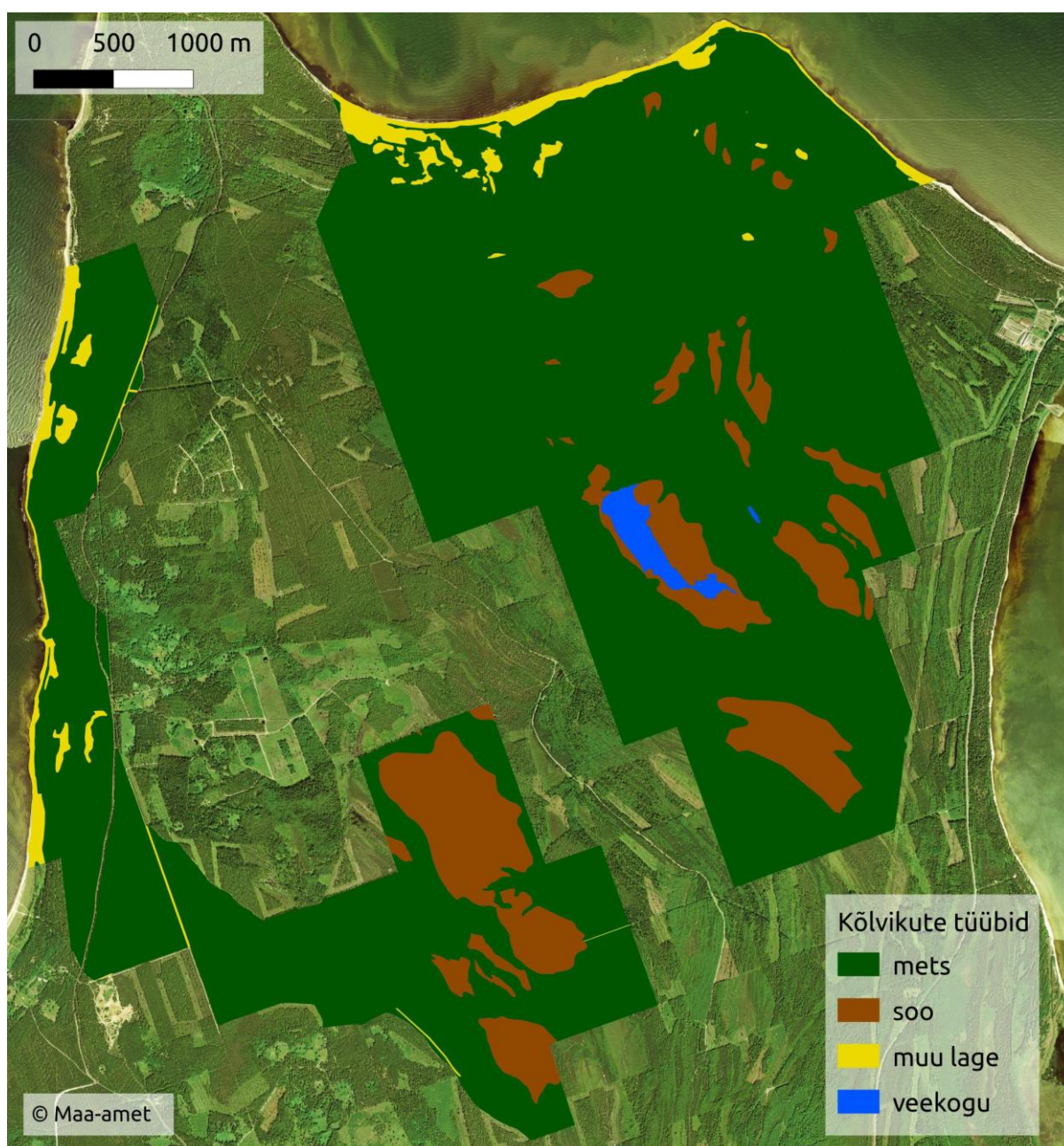
- loodusdirektiivi I lisas nimetatud kaitstavad elupaigatüübid: esmased rannavallid (1210), püsitaimestuga liivarannad (1640), eelluited (2110), hallid luited (kinnistunud rannikuluited – 2130*), metsastunud luited (2180), luitedevahelised niisked nõod (2190), siirde- ja õõtsiksood (7140), vanad loodumetsad (9010*), soostuvad ja soolehtmetsad (9080*) ning siirdesoo- ja rabametsad (91D0*)
- loodusdirektiivi II lisas nimetatud liik, mille isendite elupaika kaitstakse, on soohiilakas (*Liparis loeselii*)

Kaitseala valitseja on Keskkonnaamet.

1.2. MAAKASUTUS

Kaitseala territooriumist moodustavad metsad ja sood kokku üle 95% (vt tabelit 1 ja joonist 2).

Kaitseala territoorium on tervikuna riigimaa.



Joonis 2. Tahkuna looduskaitseala kõlvikuline jaotus

Tabel 1. Tahkuna looduskaitseala kõlvikute pindalad ja osakaal

Kõlvik	Pindala (ha)	Osakal kaitsealast (%)
mets	1583,45	84,74
soo	210,65	11,27
muu lage	59,45	3,18
veekogu	15,15	0,81
KOKKU	1868,7	100

1.3. HUVIGRUPID

Kaitsealaga on seotud järgmised huvigrupid:

- **Keskkonnaamet (KeA)** – kaitseala valitseja. Keskkonnaameti eesmärk on tagada ala kaitse eesmärgiks olevate väärtuste soodne seisund
- **Riigimetsa majandamise keskus (RMK)** – praktiliste looduskaitsetööde teostamine riigimaadel ja ala külastuse korraldamine kaitseala väärtuste soodsa seisundi säilitamiseks ning tutvustamiseks; piiritähiste paigaldamine ja hooldamine
- **Muinsuskaitseamet (MuA)**– kaitsealal asuvate muinsuskaitseobjektide säilitamine
- **Kohalikud omavalitsused (KOV)** – huvitatud ala atraktiivsusest ja kasutamisest kohalike elanike ning turistide poolt. Külastuskorralduse toimimine
- **MTÜ Hiiumaa Maraton** – spordirajatiste rajamine ja suurvõistluste korraldamine kaitsealal ja selle ümbruses.

1.4. KAITSEKORD

Kaitseala kaitsekord on määratud Tahkuna looduskaitseala kaitse-eeskirjaga (vt lisa 1). Kaitseala maa-ala jaguneb vastavalt kaitsekorra eripäradele ja majandustegevuse piiramise astmele üheks loodusreservaadiks (Lehmja) ja kuueks sihtkaitsevööndiks (Lepaniidi SKV, Järidemetsa SKV, Lõimastu SKV, Kodeste soo SKV, Kauste SKV, Kodeste metsa SKV, vt joonist 3). Lepaniidi, Järidemetsa ja Kodeste soo SKV kaitsmise eesmärk on ökosüsteemi arengu tagamine üksnes loodusliku protsessina. Lõimastu, Kauste ja Kodeste metsa SKV kaitse eesmärk on metsakoosluste tüübi ning elustiku mitmekesisuse ja maastikuilme säilitamine.

Kaitseala valitseja nõusolekuta on kaitsealal keelatud muuta katastriüksuse kõlvikute piire ja sihtotstarvet, koostada maakorralduskava ja teostada maakorraldustoiminguid, väljastada

metsamajandamiskava, kehtestada detailplaneeringut ja üldplaneeringut, anda nõusolekut väikeehitise ehitamiseks, seada projekteerimistingimusi, anda ehitusluba.

Kaitseala valitseja ei kooskõlasta tegevust, mis kaitse-eeskirja kohaselt vajab kaitseala valitseja nõusolekut, kui see võib kahjustada kaitseala kaitse eesmärgi saavutamist või kaitse-eesmärgiks oleva väärtuse seisundit.

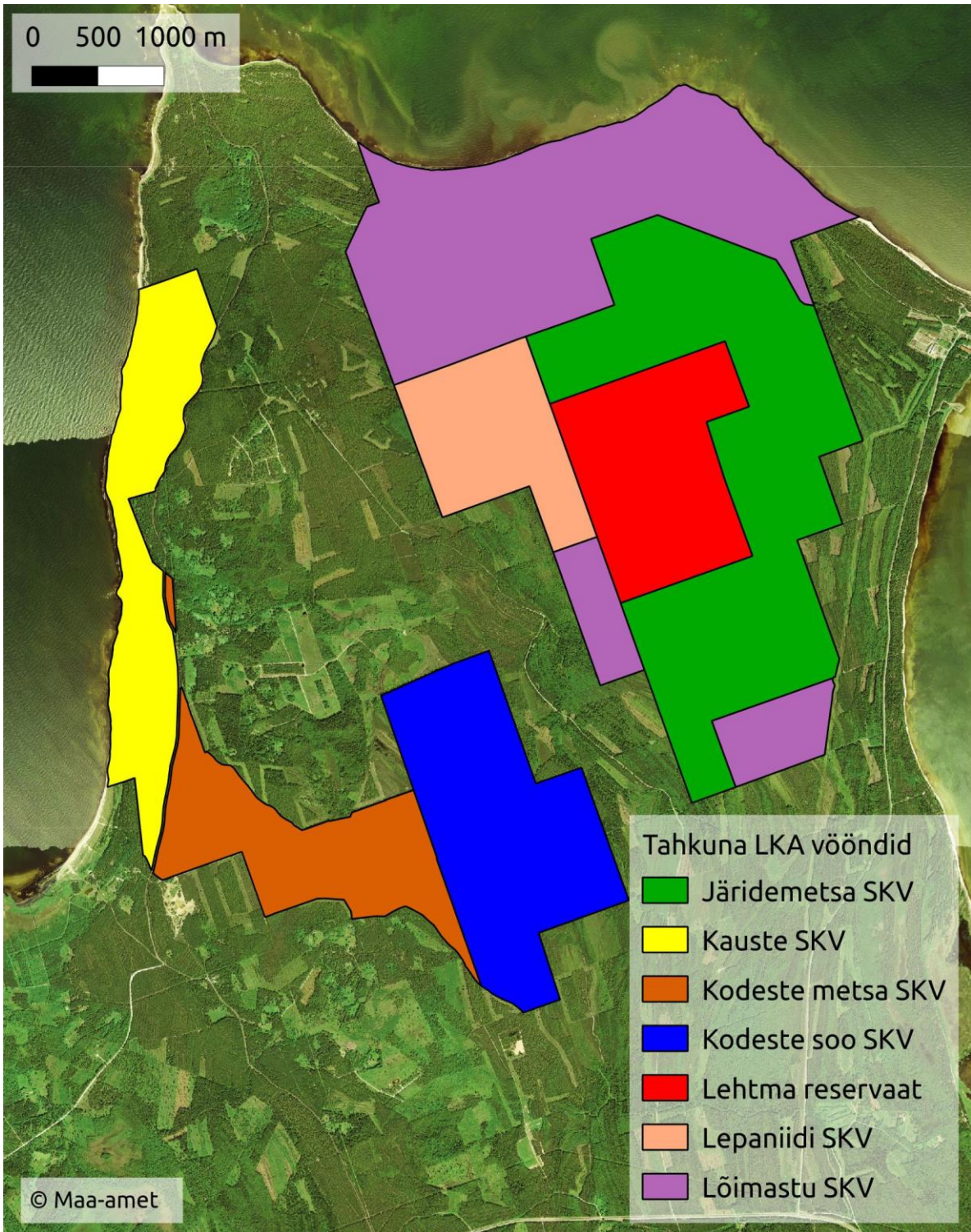
Inimestel on lubatud viibida, korjata marju, seeni ja muid metsa kõrvalsaadusi kogu kaitseala territooriumil, välja arvatud loodusreservaadis, kus inimeste viibimine on lubatud järelevalve-, pääste- ja kaitseala valitsemisega seotud töödel ning kaitseala valitseja nõusolekul teadustegevuse ja kaitseala seisundi jälgimise või hindamise eesmärgil.

Telkimine ja lõkke tegemine on lubatud ainult kaitseala valitseja nõusolekul selleks ettevalmistatud ja tähistatud paikades. Lubatud on vähem kui 50 osalejaga rahvaürituste korraldamine selleks ettevalmistatud kohtades. Rahvaürituste korraldamine selleks ettevalmistamata kohtades ning rohkem kui 50 osalejaga rahvaürituste korraldamine on lubatud üksnes kaitseala valitseja nõusolekul.

Teedel on lubatud sõidukiga sõitmine. Sõitmine väljaspool teid ning maastikusõidukiga sõitmine on lubatud järelevalve- ja päästetöödel, kaitse-eeskirjaga lubatud töödel, kaitseala valitsemisega seotud töödel ning kaitseala valitseja nõusolekul teostatavas teadustegevuses.

Jahipidamine on lubatud Kauste, Kodeste metsa ja Kodeste soo SKV-s.

Kaitseala valitseja nõusolekul on lubatud Lepaniidi, Lõimastu, Kauste ja Kodeste metsa SKV-s hooldustööd kaitsealuste liikide elutingimuste säilitamiseks. Lõimastu, Kauste ja Kodeste metsa SKV-s on lubatud metsakoosluste kujundamine vastavalt kaitse-eesmärgile, kusjuures kaitseala valitsejal on õigus esitada nõudeid raie tehnoloogia, raieaja, puidu kokku- ja väljaveo, raielangi puhastamise viiside ning puistu koosseisu ja täiuse osas.



Joonis 3. Tahkuna looduskaitseala tzoneering.

1.5. UURITUS

1.5.1. LÄBIVIIDUD UURINGUD JA INVENTUURID

Kaitseala on olnud järgmise üleriigilise inventuuri osaks:

- Eestimaa Looduse Fondi projekti „Eesti soode looduskaitseline hindamine” käigus inventeeriti kaitseala sooelupaigad 2010. aastal

Tahkuna looduskaitsealal on süstemaatiliste uuringute käigus viimati inventeeritud samblikke ning lehkseeni:

- Tahkuna looduskaitseala (Tahkuna loodusala) kaitstavate seeneliikide inventuur (Sell 2012)
- Kaitsealused samblikud Tahkuna looduskaitsealal (Marmor ja Leppik 2012)

Varasemast ajast on teada mitmeid jugapuudega seotud uuringuid (vt ptk 1.5.3.2).

1.5.2. RIIKLIK SEIRE

Keskkonnaregistri andmetel asub kaitsealal kokku 3 riiklikku seirejaama ning 12 mõõtekohta (vt tabelit 2 ja joonist 4). Eluslooduse objektidest seiratakse kaitsealuseid taimeliike valge tolmpa, tume nokkhein ja loim-vesipaunikas. Lisaks seiratakse mererannikute morfoloogilist arengut mererannikute seire programmi raames ning I kategooria kaitsealuseid linnuliike merikotkast ja kassikakku.

Tabel 2. Keskkonnaregistrisse kantud riiklikud seirejaamad Tahkuna looduskaitseala piires

Seireprogramm	Alamprogramm	Seirejaama kood	Tüüp	Seiratav objekt	Seire toimumine	Seiresamm
eluslooduse mitmekesisuse ja maastike seire	ohustatud soontaimede ja samblaliigid	SJA1715000	seirejaam või seireala koos andmetega	tume nokkhein	1999, 2005, 2010	kuni 5 aastat
	ohustatud soontaimede ja samblaliigid	SJA3023000	seirejaam või seireala koos andmetega	loim-vesipaunikas	1999, 2005, 2008, 2013	kuni 5 aastat
mereseire	mererannikute seire	SJA0336000	seirejaam või seireala		2008, 2012	5 aastat
	mererannikute seire	SJA0336002	mõõtekoht			
	mererannikute seire	SJA0336004	mõõtekoht			
	mererannikute seire	SJA0336005	mõõtekoht			
	mererannikute seire	SJA0336012	mõõtekoht			
	mererannikute seire	SJA0336001	mõõtekoht			
	mererannikute seire	SJA0336003	mõõtekoht			
	mererannikute seire	SJA0336006	mõõtekoht			
	mererannikute seire	SJA0336007	mõõtekoht			
	mererannikute seire	SJA0336008	mõõtekoht			
	mererannikute seire	SJA0336009	mõõtekoht			
	mererannikute seire	SJA0336010	mõõtekoht			
mererannikute seire	SJA0336011	mõõtekoht				



Joonis 4. Riiklike seirejaamade paiknemine Tahkuna looduskaitsealal (SJA8150000 asub väljaspool kaitseala).

1.5.3. INVENTUURIDE JA UURINGUTE VAJADUS

1.5.3.1. KAITSEALUSTE TAIMELIIKIDE VALIKULINE INVENTUUR

Kuigi kaitsealalt on teada suur arv kaitsealuseid taimeliike (vt lisa 8), siis enamasti on nende kohta teadaolev informatsioon ebäühtlane. Taimestikuinfo kaasajastamiseks ja kaitse planeerimiseks on vaja täpsustada jugapuu, rand-orasheina, saleda villpea ja teiste II kaitsekategooria liikide ning mõningate III kategooria kaitsealuste taimede levikut ja seisundit kaitsealal.

1.5.3.2. JUGAPUU SEISUNDI INVENTUUR

Jugapuu seisundit on viimase viie aasta jooksul kahel korral uuritud (Kotsur 2007, Roht 2010). 2007. a viidi läbi üldine uuring ja leiti üle 400 isendi. 2009. a kontrolliti pisteliselt 93 isendit. Kuna esimese uuringu kohta puudub täpne elektroonne kaardikiht, siis on selgusetu liigi reaalne levila ja isendite paiknemine. Kuna kaitseala on jugapuu jaoks Eesti mastaapides oluliseks kasvualaks, siis on oluline omada täpset infot liigi seisundi kohta kaitsealal ning vajadusel planeerida liigikaitsemeetmeid.

Inventuuri käigus on vaja kaardistada kõik taimed (GPS-koordinaatidega), nende seisund ja (võimalikud) ohutegurid.

1.5.3.3. TULEMUSSEIRE

Kaitseala kaitse-eesmärkideks olevate ja teiste esinduslikumate kaitsealuste taimeliikide kohta on vaja saada täpsemat infot nende seisundi (arvukuse ja leviku) kohta. Kui tumeda nokkheina kohta saab vajalikud andmed riikliku seirega ja jugapuu seisundit täpsustatakse eraldi inventuuri käigus, siis roheline hiidkupra, soohiilaka ja sookäpa andmeid tuleb täpsustada tulemusseire käigus kaitsekorraldusperioodi lõpus.

Pisi-tinasmblik kui koosluste kinnikasvamise ja teisalt tallamise poolt ohustatud liik vajab tihedamat seiret kui kord kaitekorraldusperioodi jooksul, et hinnata liigi elupaikade seisundit ja suunata vajadusel turismi ümber.

2. VÄÄRTUSED JA KAITSE-EESMÄRGID

Vastavalt Vabariigi Valitsuse 5. augusti 2004. a korraldusele nr 615 „Euroopa Komisjonile esitatav Natura 2000 võrgustiku alade nimekiri” (RT III, 28.12.2010, 2), on Tahkuna loodusala eesmärgiks järgmised loodusdirektiivi I lisa nimetatud elupaigatüübid: esmased rannavallid (1210), püsitaimestuga liivarannad (1640), eelluited (2110), hallid luided (kinnistunud rannikuluided – 2130*), metsastunud luided (2180), luidetevahelised niisked nõod (2190), siirde- ja õõtsiksood (7140), vanad looduspõõsad (9010*), soostuvad ja soo-lehtmetsad (9080*) ning siirdesoo- ja rabametsad (91D0*), ning II lisa nimetatud liik soohiilakas (*Liparis loeselii*).

Looduskaitseala kaitsmise eesmärgiks on loodusdirektiivi I lisa nimetatud elupaigatüüpide hallide luidete (kinnistunud rannikuluidete – 2130*), metsastunud luidete (2180), siirde- ja õõtsiksoode (7140), vanade looduspõõsade (9010*), soostuvate ja soo-lehtmetsade (9080*), siirdesoo- ja rabametsade (91D0*) ning kaitsealuste liikide merikotka (*Haliaeetus albicilla*) ja euroopa naarits (*Mustela lutreola*) kaitses.

Kaitsealalt leitud ja kaitse-eesmärgiks seatavate kaitsealuste liikide ning elupaikade nimekiri on toodud lisa 3.

2.1. ELUSTIK

Tahkuna loodusala eesmärgiks on liikidest soohiilaka (*Liparis loeselii*) kaitses, kuid Natura standardandmebaasi järgi on loodusala oluliseks ka kolme linnudirektiivi I lisa liigi: merikotka (*Haliaeetus albicilla*), laululuige (*Cygnus cygnus*) ja täpikhuiga (*Porzana porzana*); ning ühe regulaarselt esineva rändlinnuliigi mudanepi (*Lymnocyptes minimus*) jaoks. Tahkuna looduskaitseala kaitse-eesmärkideks on merikotkas, euroopa naarits (*Mustela lutreola*) ja soohiilakas.

2.1.1. IMETAJAD

Kaitsealal on kaitse-eesmärgina nimetatud euroopa naaritsat (*Mustela lutreola*), kes on loodusdirektiivi II lisa ja looduskaitseadusest tulenevalt I kaitsekategooria liik. Kaitsealalt on liiki leitud ühel korral. Potentsiaalselt omab kaitseala liigile teatavat tähtsust kui Hiiumaa looduslikus seisundis ala, kus liik võib leida sobilikke elutingimusi taasisustamisprogrammi edukuse korral. Kuid ka siis jääks kaitseala tähtsus liigile marginaalseks. Sellest tulenevalt oleks otstarbekas antud liik kaitseala kaitse-eesmärkide hulgast välja arvata (vt lisa 2).

Keskkonnaregistrisse on lisaks kantud habelendlase (*Myotis mystacinus*) ja põhja-nahkhiire (*Eptesicus nilssonii*) elupaigana Lehtma reservaat ning Lõimastu, Lepaniidi ja Järidemetsa SKV-d. Nende II kaitsekategooria liikide jaoks on antud elupaikade tähtsus hinnatud väheoluliseks. Kuna mõlema liigi kaitses on tagatud kaitsealal kehtiva kaitsekorraga, siis neid

eraldi ei käsitleta ning samuti ei ole põhjust lisada neid liike kaitseala kaitse-eesmärkide hulka.

2.1.2. LINNUSTIK

Kaitsealalt on teada kokku 16 kaitsealuse linnuliigi esinemine (vt lisa 9).

2.1.2.1. MERIKOTKAS (*HALIAAETUS ALBICILLA*)

I kat¹, KE – jah, LiD I, LoA – ei

Merikotkas on Eesti suurim röövlind, kelle tiibade siruulatus on kuni 200–245 cm ja kehakaal kuni 6 kg. Merikotka saagialaks on madalaveeline rannikumeri ja sisemaa suuremad veekogud. Saak on peamiselt kala, kuid ka veelinnud, harvem imetajad (Renno Nellis 2011).

Vanad merikotkad on valdavalt paigalinnud ja häirimatus pesapaigas võivad nad pesitseda ühes kohas aastakümneid. Merikotkas on väga tundlik pesitsusaegse häirimise suhtes ja võib kurna hüljata ühekordse häirimise tulemusena. Pesapaigana eelistavad nad metsamaad, kus asub 85% Eesti merikotka pesadest. Pesitsemiseks sobivad vanad ja väga vanad metsad. Pesapuu vanus lehtpuudel on vähemalt 90 ja okaspuudel 130 aastat. Täiskurn on munetud enamasti märtsi teiseks pooleks. Haududa tuleb merikotkal vahetpidamata umbes 38 ööpäeva. Juuli alguses lennuvõimestub tavaliselt üks kuni kaks poega (Renno Nellis 2011).

Liigi pesapaigale on oluline paarisajameetri raadiuses puutumatu metsamaa ja vanade pesapuude olemasolu. Toitumisalaks sobiva mereranniku suhtes liik tundlik ei ole.

Kaitsealalt on teada neli merikotka pesapuud, mis nähtavasti on olnud sama paari poolt erinevatel aastatel asustatud. 2012. aastal leitud pesa seirati 2013. a ja siis oli pesa asustatud, aga pesitsus edutu. 2015. a jaanuaris leiti uus, kuid 2014. a asustamata olnud pesa. Põhjuseks võis olla väljaspool kaitseala hiljuti toimunud metsaraie. Nende kahe pesa vahemaa on 4 km, mistõttu pole välistatud, et kaitsealal võib olla mitme paari pesitsusterritooriumid. See võib olla ka üheks põhjuseks, miks kotkad on oma pesitsuskohti pidevalt muutnud ja nende pesakohtade seire pole seetõttu võimalik olnud.

Kaitse-eesmärk

- **Pikaajaline** (30 a)

liik pesitseb kaitsealal vähemalt 1 paarina

¹ kat – kaitsekategooria looduskaitseadusest tulenevalt, KE – eesmärgiks kaitse-eeskirjas, LiD – linnudirektiivi vastavas lisas nimetatud liik, LoA – loodusala eesmärgiks

- **Lühiajaline** (kaitsekorralduskava perioodiks)

liik pesitseb kaitsealal vähemalt 1 paarina

Mõjutegurid

Positiivsed

Tegur	Mõju
pesapaigatruudus	soodsate tingimuste püsimisel (häirimatu pesapaik) pesitseb liik aastaid samas kohas
vana metsa olemasolu kaitsealal	kaitsealal on laialt levinud vanad metsad, mis sobivad liigile pesitsemiseks. Kaitsekorra püsimisel on tagatud liigile sobilike pesakohtade olemasolu
kehtiv kaitsekord	kaitsekorra püsimisel on tagatud liigile sobilike pesitsuskohtade olemasolu

2.1.2.2. KASSIKAKK (*BUBO BUBO*)

I kat, KE – ei, LiD I, LoA – ei

Liigi arvukuseks Eestis hinnatakse 60–120 paari (Elts jt 2009). Kassikakk on paigalind, kelle pesitsusterritooriumid võivad häirimatuse korral püsida asustatuna aastakümneid. Eestis pesitseb kassikakk peamiselt puisrabades, palumännikutes ja lageraielankidel. Eesti pesapaikade analüüsi järgi on pesitsuspuistu keskmine vanus 117 aastat. Kassikakk toitub väikestest imetajatest (hiirtest, karihiirtest) ja värvulistest kuni hanesuuruste lindude ning täiskasvanud jänesteni. Harvemini murtakse kahepaikseid, roomajaid, kalu ning suuremaid mardikalisi. Peamised ohutegurid liigile on metsamajanduse mõju pesapaikadele, pesitsusaegne häirimine elupaigas ja saagialade degradeerumine (Rein Nellis 2004).

Kaitsealal asub üks liigi pesitsusterritoorium rannikulähedases nõmmemännikus Kodeste metsa SKV-s. Liigi jaoks on peamiseks ohuks pesitsusaegne külastamine. Pesitsusterritoorium asub Tahkuna tee vahetuse naabruses ja ala läbivad mitmed metsateed. Seetõttu võib arvata, et risk pesitsusaegseks häirimiseks on olemas. Samas on ala lihtsalt ligipääsetav, mistõttu puudub reaalne võimalus juhuslike külastajate liikumist alal kontrollida. Liikumispiirangu seadmine piirkonda kujutab endast potentsiaalset ohutegurit, kuna võib suunata uudishimulikke ala külastama (vaata ka kassikaku kaitse tegevuskava (Rein Nellis 2004)). Kauste pesakoha puhul tuleks liikumispiirangu märgid paigutada otse Tahkuna tee äärde, kus nad oleks eksponeeritud pea kõigile Tahkuna poolsaare külastajatele. Sellest lähtuvalt ei ole otstarbekas liigi kaitseks liikumispiirangut kehtestada, kuna selle järgimine ei ole reaalne. Küll peab kaitseala valitseja jälgima, et liigile tundlikul ajal ei kooskõlastataks sinna rahvaüritusi. Samuti tuleb liik lisada kaitseala kaitse-eesmärkide hulka.

Liigi elupaik ja pesalohud kaardistati 2009. a, 2010. a kuuldi territooriumihüüdu, 2011. a ei leitud pesa, kuid territoorium oli asustatud. 2014. a kuuldi liiki pesakohast läänes tee ja mere vahel metsades (Kauste SKV-s), kuid täpsemad andmed puuduvad (Renno Nellise suulised andmed). Liigi pesitsusterritooriumi tuleb täpsustada edasise riikliku seire käigus.

Kaitse-eesmärk

- **Pikaajaline**

sobilik pesitsemisterritoorium (3 ha) Kodeste metsa SKV-s

- **Lühiajaline**

sobilik pesitsemisterritoorium (3 ha) Kodeste metsa SKV-s

Mõjutegurid

Positiivsed

Tegur	Mõju
soodsate pesitsuskohtade olemasolu	liik pesitseb Kodeste metsa SKV-s nõmmemännikus
kehtiv kaitsekord	kaitsekorra püsimisel on tagatud kooslusele sobilike keskkonnatingimuste püsimine

Negatiivsed

Tegur	Mõju	Meede
rahvaürituste korraldamine	pesitsusterritoorium asub populaarses spordivõistluste (eriti orienteerumisürituste) läbiviimise piirkonnas. Nende ürituste ajal on võimalik üritustest osalejate sattumine pesitsusterritooriumile, mis omakorda ohustab liigi pesitsemist	rahvaürituste keelamine pesitsusterritooriumil Kodeste metsa SKV-s 1. veebruarist 31. juulini

2.1.2.3. LAULULUIK (*CYGNUS CYGNUS*)

II kat, KE – ei, LiD I, LoA – ei

Laululuik on Eestis arvukas läbirändaja, kuid harv pesitseja. Liigi esinemise kohta kaitsealal info puudub. Liigile sobilikke elupaiku kaitsealal leidub, mistõttu ei ole tema esinemine, sh pesitsemine, kaitsealal välistatud. Kuna liigi elupaiku kaitsealal miski ei ohusta, ei ole Natura standardandmebaasis tema kustutamine Tahkuna loodusalt otstarbekas. Samas ei ole veel põhjust lisada liiki kaitseala kaitse-eesmärkide hulka.

2.1.2.4. MUDANEPP (*LYMNOCRYPTES MINIMUS*)

II kat, KE – ei, LiD IIa ja IIIb, LoA – ei

Mudanepp on ülimalt varjulise eluviisiga rabades ja soodes pesitsev kurvitsaline, kelle leidumise kohta kaitsealal info puudub. Liigile sobilikke elupaiku kaitsealal leidub, mistõttu ei ole tema esinemine kaitsealal välistatud. Mudanepp on üldiselt Ida-Eesti levikuga liik ja Lääne-Eestis kohatav pigem rändel. Kuna liigi elupaiku kaitsealal miski ei ohusta, ei ole Natura standardandmebaasis (kus liik on kirjas läbirändavana) tema kustutamine Tahkuna loodusalt otstarbekas. Samas ei ole veel põhjust lisada liiki kaitseala kaitse-eesmärkide hulka.

2.1.2.5. TÄPIKHUIK (*PORZANA PORZANA*)

III kat, KE – ei, LiD I, LoA – ei

Eestis on ta ebaühtlaselt levinud väiksearvuline haudelind, kelle arvukus kõigub aastati tugevalt (1000 – 10 000 paari). Kevadel saabub aprillis, sügisel lahkub septembris. Elutseb peamiselt luhtadel ja niisketel niitudel. Varjatud eluviisi tõttu on lindu raske näha. Iseloomulik hääletsus, mida esitatakse peamiselt pimedas, kostab aga kaugele.

Kaitsealal leidub liiki Suurjärve ääres. Täpikhuik kuulub linnudirektiivi I lisa liikide hulka, kelle kaitse tagamiseks tuleb ta lisada kaitseala kaitse-eesmärkide hulka.

Kaitse-eesmärk

- **Pikaajaline**

sobiliku elupaiga pindala vähemalt 48 ha

- **Lühiajaline**

sobiliku elupaiga pindala vähemalt 48 ha

Mõjutegurid

Positiivsed

Tegur	Mõju
soodsate pesitsustingimuste olemasolu	Suurjärv on kinnikasvav järv, mis oma mosaiikse taimestiku ja üleujutatud kõrgrohustuga on liigile sobilikuks elupaigaks.
kehtiv kaitsekord	Suurjärv asub rangelt kaitstavas reservaadis, mis tagab soodsate pesitsuskohtade säilimise

2.1.3. SOONTAIMED

Kaitsealalt on teada kokku 21 kaitsealust soontaime liiki (vt lisa 8). Neist kaitseala kaitse-eesmärgiks on soohiilakas ja algselt on kaitse-eesmärgiks olnud ka harilik jugapuu. Viimase kaitsestaatus kaitsealal tuleb taastada.

2.1.3.1. SOOHIILAKAS (*LIPARIS LOESELII*)

II kat, LoD – II, KE – jah, LoA – jah

Sarnaselt teistele orhideedele on soohiilakas mitmeaastane liik, mis talvitub mugulana. Erinevalt teistest meie käpalistest on ta mugulad seeneniidistikust nakatumata (Tali 2011). Taimed ise on väikesed, u 8–12 cm pikkused (Hirse 2009). Õisikubarrel on reeglina 3–8 kannuseta rohekaskollast väikest õit. Iseviljastumine on kerge ning sageli on kõik õied varrel viljunud. Viljad on talve lõpuni suletud ja idanemine leiab aset kevadel. Esimese suve lõpuks on olemas üks soomusjas leht. Täiesti väljaarenenud mugul moodustub kolmanda suve lõpuks ja sageli taimed järgmisel aastal peale lehe ilmumist juba õitsevad. Kiire arenguga kaasneb aga ka võrdlemisi lühike eluiga, kuigi mõned isendid võivad elada 8–10 aastat vanaks, sureb enamik taimi siiski paari-kolme aasta vanusena (Tali 2011).

Soohiilakas vajab märga lubjarikast kasvukohta. Tihti esineb suhteliselt noortes, niisketes ja lubjarikastes nõgudes. Soohiilakat võib leida ka siirdesoodes, aga ainult liikuva lubjase veega kohtades.

Soohiilakat võib pidada pioneerliigiks, mis kaob, kui tingimused kuivemaks või taimestik tihedamaks muutub. Peamine oht tulenebki soode veerežiimi muutumisest ja liigirikaste madalsoode ning soostunud niitude võsastumisest. Viimase 40 aasta jooksul on soohiilaka teadaolnud 79 asustatud atlaseruudust liik kadunud 19 ruudust, ehk kahanemine on olnud 24% (Tali 2011).

Kaitsealalt on liiki vaadeldud 2001. aastal, kui loendati 21 isendit Kodeste soo SKV-s 13,6 hektari suurusel alal. 2013. a üle-eestilise soohiilaka inventuuri käigus külastati ka Kodeste sood ja fikseeriti, et liik on alal olemas (leiti 1 isend). Kuna kaitsealal on sobivaid elupaiku rohkem, siis võib arvata, et antud raskestimärgatavat orhideed on kaitsealal siiski rohkem, kuid see vajab täiendavaid uuringuid.

Kaitse-eesmärk

- **Pikaajaline**

liigile sobilike elupaikade pindala vähemalt 13 ha ja arvukus hinnanguga vähemalt “üksikud”

- **Lühiajaline**

liigile sobilike elupaikade pindala vähemalt 13 ha ja arvukus hinnanguga vähemalt “üksikud”

Mõjutegurid

Positiivsed

Tegur	Mõju
sobilikud kasvutingimused	kaitsealal on laialt levinud niisked kooslused, mis sobivad liigile elupaigaks
kehtiv kaitsekord	kaitsekorra püsimisel on tagatud kooslusele sobilike keskkonnatingimuste püsimine

Negatiivsed

Tegur	Mõju	Meede
andmete puudumine	ajakohaste andmete puudumine ei võimalda kavandada liigi kaitset ning võib viia liigi elupaiku kahjustavate otsusteni või otsuste tegemata jätmiseni	liigi inventuur

2.1.3.2. HARILIK JUGAPUU (*TAXUS BACCATA*)

II kat, KE – ei, LoA – ei

Harilik jugapuu (edaspidi *jugapuu*) on kaitseala „vapitaim”, mille kaitsega sai alguse looduskaitseliste piirangute seadmine kaitseala territooriumil. Kaitseala on suurim liigi looduslik kasvuala Eestis (Aasma, Kiristaja, ja Timm 2001). Jugapuu jõuab Eestis oma levila kirdepiirile.

Harilik jugapuu on üks vanimaid nüüdisajal kasvavaid okaspuid, mis hakkas liigina eristuma umbes 65 miljonit aastat tagasi. Ökoloogiliste tingimuste ja inimõju tõttu on jugapuu areaal nüüdseks killustunud ja ahenev. Euroopas leidub jugapuumetsi harva, kasvualad on valdavalt väikesed, mõnes leiukohas on alles vaid üksikud puud.

Jugapuu on Eestis kasvavatest puuliikidest kõige varjutalavam, ületades selle poolest pea kõiki maailma okaspuid. Järsk valgustingimuste muutus mõjub jugapuule väga halvasti ja puud jäävad pikaks ajaks kiratsema või hukuvad sootuks. Sattudes noorena kasvama täisvalgusesse kohaneb jugapuu sellega kergesti (Roht 2010).

Lääne-Eestis kasvavad jugapuud tänapäeval enamasti tiheda kuuse-segametsa all. Mullastiku suhtes on jugapuu küllaltki nõudlik, eelistatud on viljakad huumusrikkad mullad. Eestis kasvab jugapuu kõige sagedamini suurimatel meresaal, tihti rannaastangute lähedal. Jugapuu seemned, võrsed, okkad, koor ja kuigivõrd ka puit on mürgised (Vaher 2008).

Jugapuude kasvuala kaitseala keskmes on olnud üks suuremaid Eestis. 1920. aastatel loendati siin peaaegu kuussada puukujulist ja üle kahe tuhande põõsasja jugapuu. Puud said tugevasti räsida 1960. aastate laastavates tormides (Aasma 2002). 1987. a loendati siin 490 jugapuu (Tänavsuu 1987).

2007. a kasvas kaitsealal vähemalt 447 viljumisealist jugapuud orienteeruvalt 30 hektaril, kus esines ka erinevates arenguastmetes noorjärke (Kotsur 2007). Liigi tegevuskava koostamise käigus kontrollisid Urmas Roht ja Rita Miller 2009. a kaitsealal kokku 93 puu seisundit ning leidsid, et populatsioon on heas seisundis ning inimese poolset sekkumist ei vaja, kuna puistu on piisavalt madala täiusega (Roht 2010).

Kuna kaitsealal asuvad jugapuu üle-eestilise tähtsusega kasvukohad, siis on oluline lisada liik kaitseala kaitse-eesmärkide hulka.

Kaitse-eesmärk

- **Pikaajaline**

populatsiooni pindala vähemalt 30 hektarit, arvukus minimaalselt 400 viljumisealist puud

- **Lühiajaline**

populatsiooni pindala vähemalt 30 hektarit, arvukus minimaalselt 400 viljumisealist puud

Mõjutegurid

Positiivsed

Tegur	Mõju
kehtiv kaitsekord	kaitsekorra püsimisel on tagatud kooslusele sobilike keskkonnatingimuste püsimine

Negatiivsed

Tegur	Mõju	Meede
elutingimuste järsud muutused	jugapuu on tundlik keskkonnatingimuste muutuste suhtes. Kaitsealal on peamiseks ohuks jugapuude kättemetsa tormiga murdumine. Selle käigus võivad järsult muutuda valgustingimused ning samuti toimuda puude füüsiline vigastamine	jugapuude kasvuala seire ennetusmeetmete (pealelängenud ja langemisohtlike puude eemaldamine) rakendamiseks

2.1.3.3. SOOKÄPP (*HAMMARBYA PALUDOSA*)

II kat, KE – ei, LoA – ei

Sookäpp kuulub samuti Eesti ohustatud liikide punase nimestiku ohustatud liikide hulka. Liigi elupaikadeks on rabad, aga ka lubjavaesed madalsood ja õõtsikud (Kull, Tuulik 2002). Ka sookäppa ohustab soode kuivendamine. Eestis on teada 106 liigi leiukohta, neist 5 Hiiumaal.

Liik kasvab Kodeste soo SKV-s ja on selle idaosas üsna arvukas. Liiki ei ole eraldi loendatud, kuid nii tumeda nokkheina (2010. a) kui ka loim-vesipaunika (2013. a) seire käigus on liiki leitud ja siis oli sookäppa hajusalt, kohati isegi ohtralt. 2010. a kaardistati liiki u 6 ha-l ja loendati u 800 taime, kuid taimi oli kindlasti rohkem, sest tegelikult on liigile sobiv elupaik peaaegu kogu soo. 2013. a vaadeldi liiki vaid soo idaservas, kuid isendeid oli arvukalt ja need olid vitaalsed. Kuna liigi elupaik on looduslikult soodsas seisundis ja liiki on suhteliselt arvukalt, siis on otstarbekas lisada sookäpp kaitseala kaitse-eesmärkide hulka. Liiki ei loendata riikliku seire raames, mistõttu tuleb liigi olukorda uuesti hinnata valikulise inventuuri raames.

Kaitse-eesmärk

- **Pikaajaline**

populatsiooni pindala vähemalt 6 hektarit, arvukus vähemalt 800 isendit

- **Lühiajaline**

populatsiooni pindala vähemalt 6 hektarit, arvukus vähemalt 800 isendit

Mõjutegurid kattuvad soohiilaka omadega (vt ptk 2.1.3.1).

2.1.3.4. TUME NOKKHEIN (*RHYNCHOSPORA FUSCA*)

II kat, KE – ei, LoA – ei

Tume nokkhein on kantud Eesti ohustatud liikide punasesse nimestikku kui ohustatud liik. Sooliigina ohustab tumedat nokkheina soode kuivendamine. Eestis on teada 83 liigi leiukohta, neist 14 Hiiumaal.

Tahkuna LKA-l on keskkonnaregistri andmete põhjal 3 liigi leiukohta. Kodeste soos SKV-s olevat populatsiooni seiratakse riikliku seire raames. Viimati loendati liiki 2010. a kokku ca 6800 isendit 1,7 ha suurusel alal, kusjuures suurem isendite tihedus oli elupaiga idapoolsel lahustükil. Eelmise seire käigus 2005. a loendati liiki soo idanurgas ca 1000 isendit 50 m²-l, kuid 2010. a täpselt samast kohast liiki ei leitud. Kas muutus on juhuslik või mõjub samas piirkonnas soost vett väljaviiv kraav, pole päris selge, sest kraav on seal olnud märksa kauem. 2005. a liiki kogu soost ei otsitud, kuid kaduda võib liik soo servast ka selle aeglase metsastumise tõttu. Kuna liigi seisund on siiski väga hea ja põhiline osa soost on siiski õõtsik, mis metsastuda ei saa, siis eelseisvaks kaitsekorraldusperioodiks tegevusi ei planeerita. Liik tuleks siiski lisada kaitse-eesmärkide hulka.

Kaitse-eesmärk

- **Pikaajaline**

vähemalt 3 populatsiooni, seiratava populatsiooni pindala vähemalt 1,5 hektarit, arvukus vähemalt 6000 isendit

- **Lühiajaline**

vähemalt 3 populatsiooni, seiratava populatsiooni pindala vähemalt 1,5 hektarit, arvukus vähemalt 6000 isendit

Mõjutegurid kattuvad soohiilaka omadega (vt ptk 2.1.3.1).

2.1.3.5. KÕDU-KORALLJUUR (*CORALLORHIZA TRIFIDA*)

II kat, KE – ei, LoA – ei

Liik kasvab Lepaniidi SKV-s u 5 ha suurusel alal. 2010. a leiti liigi elupaigas 16 isendit, neist enamik oja kallastel. Kuna liigi elupaik on looduslikus sihtkaitsevööndis, mille seisund aja jooksul pigem paraneb, võib öelda, et kõdu-koralljuure seisund alal on stabiilne. Kuna liik kasvab alal hajusalt ja on väikesearvuline (arvukushinnanguga „üksikult”), ei ole kõdu-koralljuure lisamine kaitseala kaitse-eesmärkide hulka otstarbekas.

2.1.3.6. RAND-ORASHEIN (*ELYMUS FARCTUS*)

II kat, KE – ei, LoA – ei

Liigi elupaigad asuvad kaitsealal Tahkuna poolsaare põhja- ja läänerannikul, kuid need on piiritletud kunagise Hiiumaa taimede kaardi alusel. Seetõttu ei ole andmeid rand-orasheina seisundi ja arvukuse kohta. Liigi seisundit tuleb täpsustada valikulise kaitsealuste taimede inventuuri käigus kogu kaitseala sisse jääval rannikuosal. Alles seejärel saab otsustada liigi lisamise üle kaitseala kaitse-eesmärkide hulka.

2.1.3.7. LOIM-VEIPAUNIKAS (*HYDROCOTYLE VULGARIS*)

II kat, KE – ei, LoA – ei

Loim-vesipaunikat kasvab kaitsealal väga väikesel alal Kodeste SKV-s. Riikliku seire raames on liiki loendatud 2013. a u 500 võsu 200 m²-l. 2008. a oli liigi seisund hinnatud keskmiseks, kasvuala suuruseks u 40 m² ja arvukushinnanguks „hajusalt”. Arvestades liigi suhteliselt laialdast levikut Saare- ja Hiiumaal (keskkonnaregistri andmeil 56 leiukohta), kuid piiratud levikut kaitsealal ja lähikonnas, ei ole liigi lisamine kaitseala kaitse-eesmärkide hulka esialgu otstarbekas.

2.1.3.8. VÄIKE KÄOPÖLL (*LISTERA CORDATA*)

II kat, KE – ei, LoA – ei

Väikese käöpõlle elupaik asub Lepaniidi SKV-s ja on piiritletud kunagise Hiiumaa taimede kaardi alusel. 2010. a leiti liiki nii elupaiga põhja- kui ka lõunaosas (kokku 3 isendit). Nagu

kõdu-koralljuur on ka väike käopõll olemasolevate andmete põhjal kaitsealal vähearvukas ja kaitse-eesmärkide hulka lisamiseks alal mitteesinduslik.

2.1.3.9. SALE VILLPEA (*ERIPHORUM GRACILE*)

II kat, KE – ei, LoA – ei

Lehtma loodusreservaadis on saleda villpea (*Eriophorum gracile*) elupaik. Kuna liigi leiukoht on kaardistatud 2010. a üle-eestilise soode inventuuri käigus, puudub info liigi arvukuse kohta. Liigi elupaigaks on määratud terve soo, kuid paraku ei ole teada, millises soos osas liiki tegelikult leiti ja kui suurel alal liik tegelikult levib. Liigi seisundist tuleb saada täpsem ülevaade kaitsealuste taimede valikulise inventuuri käigus, pärast mida saab otsustada liigi lisamise üle kaitseala kaitse-eesmärkide hulka.

2.1.3.10. III KATEGOORIA KAITSEALUSED SOONTAIMELIIGID

III kat, KE – ei, LoA – ei

Kaitsealal on ajaloolise Hiiumaa taimede kaardi alusel määratletud suurepinnalised **roomava öövilke** (*Goodyera repens*), **hariliku ungrukolla** (*Huperzia selago*), **porsa** (*Myrica gale*) ja **rand-seaherne** (*Lathyrus japonicus subsp. maritimus*) elupaigad. Kuna tegu on looduslikult säilivate kooslustega, pole põhjust arvata, et liikide elupaigad oleksid kadunud, kuid teada ei ole liikide arvukus ja täpsem levik nende elupaikades. Nende liikide kaardistamine kogu kaitsealal on liiga mahukas töö, kuid haruldasemate liikide valikulise inventuuri käigus tuleks kaardistada ka neid liike ja vastavalt võimalusele hinnata ka nende arvukust.

2.1.4. SAMBLAD

Kaitsealalt on leitud üks kaitsealune samblaliik.

2.1.4.1. ROHELINE HIIDKUPAR (*BUXBAUMIA VIRIDIS*)

I kat, KE – ei, LoD² II, LoA – ei

Liik kasvab väga kõdunenud okaspuu lamatüvedel niisketes okas- ja segametsades. Liik on tundlik metsamajanduse suhtes, kuna raied ja kuivendamine muudavad kasvukoha niiskus- ja valgustingimused liigile ebasoodsateks. Majandusmetsades on liigile reeglina ebapiisavas koguses sobivat lamapuitu. Peamisteks ohuteguriteks ongi sobivas lagunemisastmes okaspuukõdupuidu vähesus ja metsamajandus (Vellak 2011).

² LoD – loodusdirektiivi vastavas lisas nimetatud liik

Liigi soodsa seisundi tagab õige kaitsereežiim, mis välistab kasvualal majandustegevuse ja tagab metsa loodusliku arengu. Kaitsealale jääb keskkonnaregistri andmetel 3 leiupaika, kus 2010. aastal oli vastavalt 4 kupart ühel lamatüvel, 6 kupart neljal tüvel ning 17 kupart ühel tüvel. Samuti tuleb liik lisada kaitseala kaitse-eesmärkide hulka.

Kaitse-eesmärk

- **Pikaajaline**

vähemalt 3 populatsiooni, igas populatsioonis vähemalt 1 asustatud lamatüvi

- **Lühiajaline**

vähemalt 3 populatsiooni, igas populatsioonis vähemalt 1 asustatud lamatüvi

Mõjutegurid

Positiivsed

Tegur	Mõju
sobilikud tingimused	kaitsealal on laialt levinud looduslikud metsad, kus leidub ka piisavalt lamapuitu liigile elupaigaks
liigi levik piirkonnas	kuigi kaitsealal asub kolm leiukohta, jääb kohe kaitseala piiri taha mitmeid suuri ja elujõulisi leiukohti, kust liik saab kaitsealale levida
kehtiv kaitsekord	kaitsekorra püsimisel on tagatud kooslusele sobilike keskkonnatingimuste püsimine. Liigi lisamine kaitseala kaitse-eesmärkide hulka.

2.1.5. SEENED JA SAMBLIKUD

Kaitseala seenestikku ja samblikke uuriti 2012. aastal (Marmor ja Leppik 2012, Sell 2012). Leiti kaks III kaitsekategooria seeneliiki ning mitu punasesse raamatusse (PR) või vääriselupaikade (VEP-i)/põlismetsade indikaatorliikide hulka kantud seeneliiki ja neli samblikuliiki (vt lisa 7).

Kaitseala rannikulähedastes litemetsades ja liivikutel kasvab kaks III kaitsekategooria seeneliiki: must narmik (*Phellodon niger*) ja pruunikas mütsnarmik (*Bankera fuligineoalba*).

Lisaks on lahtistel liivikutel tavaline PR ohulähedane liik sinipäkk (*Gyroporus cyanescens*) ja nõmmemännikutes vääriselupaikade indikaatorliikide hulka kuuluvad kübarnarmikud (*Hydnellum spp.*) ja põdramokad (*Sarcodon spp.*, Sell 2012).

Kaitsealuste liikide näol on tegemist mükoriisaseentega, mistõttu on neile oluliseks ohuteguriks metsaraied. Kaitsealal levivad antud liigid Lõimastu ja Kauste SKV

luitemetsades. Elupaikade seisund on hea, mets on elujõuline ning pinnasekahjustused praktiliselt puuduvad. Kehtiv kaitsereežiim on antud liikide seisundi tagamiseks piisav.

Kaitsealal leitud samblikest on II kategooria kaitsealune liik tera-mõhnsamblik (*Bacidia biatorina*) ning III kaitsekategooria liigid suur nõöpsamblik (*Megalaria grossa*) ja harilik koobassamblik (*Thelotrema lepadinum*) vanades metsades laiahistel puudel ning haabadel kasvavad liigid. Tahkunas leidub neid vanemates segametsades. Nende liikide puhul on peamiseks ohuteguriks puude raie, mis muudab niiskus- ja valgusrežiimi ning suurendab tormimurru võimalust (Marmor ja Leppik 2012). Kaitsealal on puudel kasvavate samblikuliikide kaitse tagatud kaitsereežiimiga ja täiendavaid kaitsekorralduslikke meetmeid vaja ei ole.

2.1.5.1. PISI-TINASAMBLIK (*STEREOCAULON CONDENSATUM*)

III kat, KE – ei, LoA – ei

Eestis kasvab liik piirkonniti, teadaolevad leukohad asuvad riigi põhja-, lääne- ja kaguosas. Tahkuna poolsaarel on liigi esinemine teada juba 1959. aastast (kogujaks ja määrajaks H. Trass). Praegu võib liigi seisundit Tahkuna looduskaitsealal pidada väga heaks. Leiukohti on kokku seitse, sh mitu võrdlemisi suure pindalaga. Paiguti on liigi ohtrus ning katvus maapinnal suur. Liiki leidub liivastel aladel poolsaare põhja- ja läänerannikul, nii merele lähematel liivikutel ja luidetel kui ka mõnevõrra kaugemal kohati avatumate liivaste laigukestega samblikumännikutes. Liigi puhul on tegemist pinnase esmaasustajaga, kes vajab elupaigana taimestikuvaba liivapinnast. Samas ei talu ta pinnase häiringuid, mis lõhuvad talluseid (Marmor ja Leppik 2012).

Kaitsealal on liik rannikuvööndis laialt levinud ja teda on leitud seitsmes kasvukohas, mille kogupindala on ligikaudu 40 hektarit, mis on piisav liigi säilimiseks ja hea seisundi tagamiseks. Kuigi liigi seisukord kaitsealal on hea ja ka kaitsekorrast tulenevalt ei ole eraldi kaitsemeetmete rakendamine vajalik, tuleb tema seisundit jälgida, kuna ta indikeerib muutusi pinnase avatuses (liigne tallamine, kinnikasvamine), mis on olulised elupaikade (näiteks eellited ja hallid luited (kinnistunud rannikuluided)) seisundi hindamise kriteeriumid. Muutused pinnases võivad kiirelt kaasa tuua liigi seisundi muutuse. Liigi seisundi põhjal on võimalik teha üldiseid oletusi kaitseala rannikuala külastuskoormuse kohta, kuna kasvukohad kattuvad suuresti suviste populaarsete puhkekohtadega. Muutuste ilmnemisel liigi ohtruses tuleb liigi seisundi parandamiseks vastavalt kas aidata kaasa avatud liivapinnase tekkele või vastupidiselt tagada pinnase häirimatus.

Kuna kaitseala on üheks liigi oluliseks kasvualaks Eestis ning tegemist on kaitse-eesmärgiks olevate elupaigatüüpide seisundi indikaatoriga, tuleb liik lisada kaitseala kaitse-eesmärkide hulka.

Kaitse-eesmärk

- **Pikaajaline**

liik kasvab talle sobilikel avatud liivaga elupaikades vähemalt 40 hektari ulatuses

- **Lühiajaline**

liik kasvab talle sobilikel avatud liivaga elupaikades vähemalt 40 hektari ulatuses

Mõjutegurid

Positiivsed

Tegur	Mõju
sobilikud elupaigad	kaitsealal on laialt levinud liivased luitekooslused, mis sobivad liigile elupaigana
kehtiv kaitsekord	kaitsekorra püsimisel on tagatud kooslusele sobilike keskkonnatingimuste püsimine

Negatiivsed

Tegur	Mõju	Meede
elupaikade häirimine	kuigi liik vajab elupaigana taimestikuvaba liivapinnast, ei talu ta intensiivset tallamist. Kaitsealal asuvad liigi kasvukohad ala külastavate puhkajate meelispaikades, mistõttu on nendele avalduv tallamiskoormus suur	ligipääsuteede sulgemine kasvukohale (Lõimastu ja Kauste SKV-s)
elupaikades toimuvad muutused	kuigi liigil on hetkel enamuses elupaikades soodsad tingimused, võivad need aastate jooksul muutuda. Ohuks on nii tallamine kui ka liivapinnase kinnikasvamine. Mõlemal juhul kahjustuvad oluliselt liigi elutingimused ja seda tuleks vältida	samblike seire vähemalt neljas kõige külastatavas kasvukohas ennetusmeetmete rakendamiseks

2.2. KOOSLUSED

Kaitseala looduskaitseliselt väärtuslikud kooslused on peamiselt seotud ranniku- ja metsaelupaikadega.

2.2.1. LOODUSDIREKTIIVI ELUPAIGATÜÜBID

Inventuuride käigus on kaitsealalt leitud kümme elupaigatüüpi, millele lisandub loodusala eesmärkidena veel kaks (vt joonist 5 ja tabelit 3). Need 12 elupaigatüüpi on järgmised: esmased rannavallid (1210), püsitaimestuga liivarannad (1640), eellited (2110), hallid lited (kinnistunud rannikulited – 2130*), metsastunud lited (2180), luidetevahelised niisked nõod (2190), looduslikus seisundis rabad (7110*), siirde- ja õõtsiksood (7140), vanad

loodusmetsad (9010*), rohunditerikkad kuusikud (9050), soostuvad ja soo-lehtmetsad (9080*) ning siirdesoo- ja rabametsad (91D0*).

Elupaigatüübiks mittekvalifitseerunud kultuurpuistutes (valdavalt männikutes) Lõimastu SKV-s kaaluda (pärast elupaigatüüpide inventuuri, vt ptk 4.1.6) loodusilmelisuse suurendamise otstarbekust kujundusraiate abil.

Tabel 3. Elupaigatüüpide pindalaline levik Tahkuna looduskaitsealal

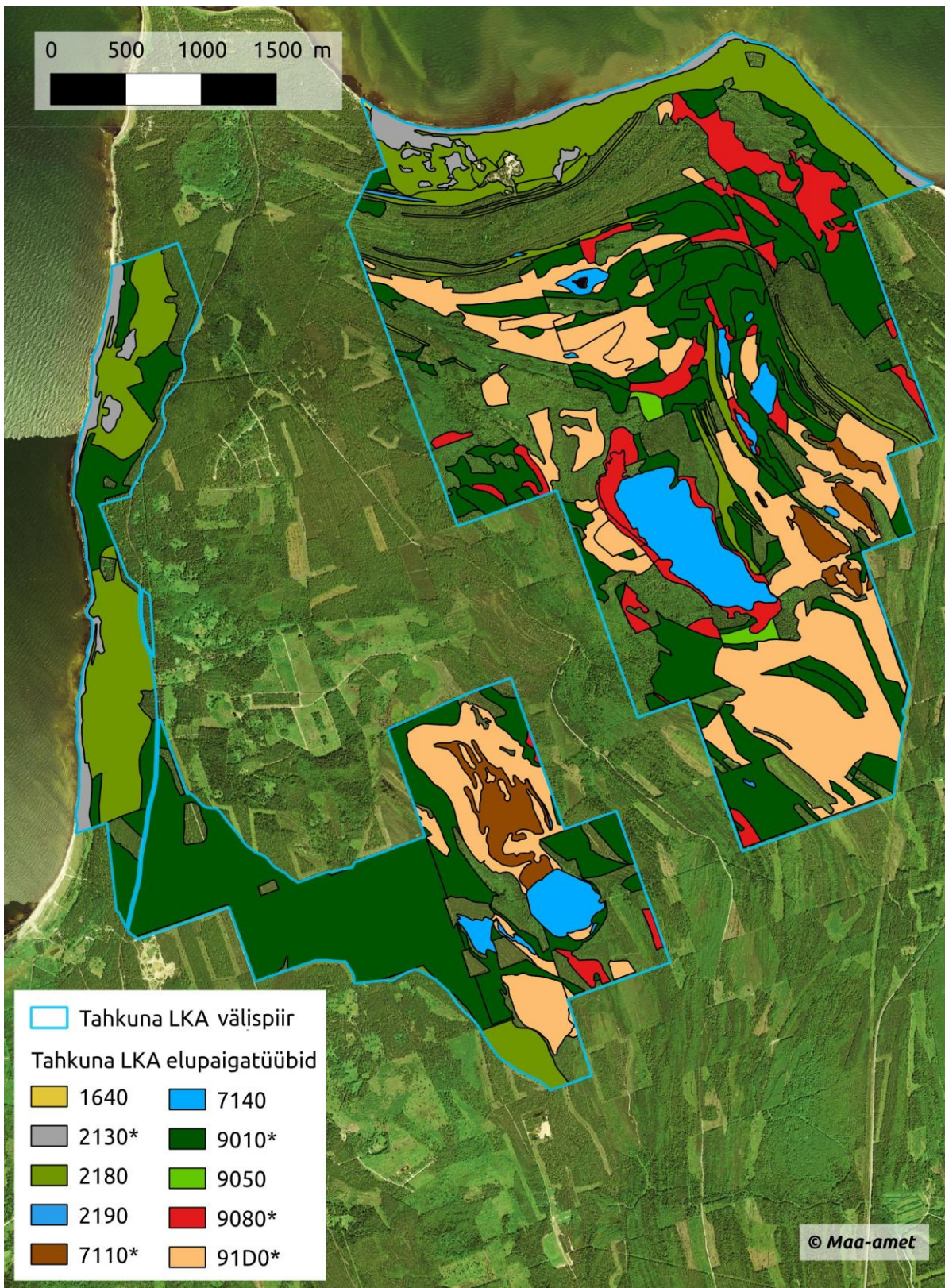
Kood	Elupaigatüüp	Kaitse-eesmärgiks	Loodusala eesmärk ³		Inventuuride andmetel ⁴	
			pindala ha	esinduslikkus	pindala ha	esinduslikkus
1210	esmased rannavallid		+	C	-	-
1640	püsitaimestuga liivarannad		22,43	A	0,24	? ⁵
2110	eelluited		14,95	B	-	-
2130*	hallid luited (kinnistunud rannikuluited)	jah	22,43	A	48,46	A
2180	metsastunud luited	jah	233,59	A	175,69 57,38 (kokku 233,07)	A ?
2190	luidetevahelised niisked nõod		+	?	1,07	?
7110*	looduslikus seisundis rabad				24,25 18,75 (kokku 43)	A C
7140	siirde- ja õõtsiksood	jah	69,14	A	66,72 1,41 1,86 4,80 (kokku 74,8)	A C D ?
9010*	vanad loodusmetsad	jah	386,83	A	391,79 174,39 (kokku 566,18)	A ?

³ mõõdetavad eesmärgid pärinevad Natura standardandmebaasist (<http://natura2000.eea.europa.eu>)

⁴ info pärineb Keskkonnaameti poolt koostajale edastatud kaardikihtidelt. Inventuuride nimetused antud kihtidel: ELF1994, ELF1995, ELF2010, Natura2001, Luited 2003, LD aruanne 2007

⁵ esinduslikkuse hinnangut ei ole määratud

Kood	Elupaigatüüp	Kaitse-eesmärgiks	Loodusala eesmärk ³		Inventuuride andmetel ⁴	
			pindala ha	esinduslikkus	pindala ha	esinduslikkus
9050	rohunditerikkad kuusikud				5,98	?
9080*	soostuvad ja soo-lehtmetsad	jah	85,96	A	79,09 5,83 1,61 <i>(kokku 86,53)</i>	A B ?
91D0*	siirdesoo- ja rabametsad	jah	325,16	A	263,45 44,30 <i>(kokku 307,75)</i>	A ?
KOKKU			1160,49		1367,08	



Joonis 5. Elupaigatüüpide levik Tahkuna LKA-l.

2.2.1.1. ESMASED RANNAVALLID (1210)

KE – ei, LoA – jah

Esmastel rannavallidel kasvavad üheaastaste taimede kooslused, mis on kujunenud lämmastikurikast orgaanilist ainet sisaldavatel, lainetuse ja tõusuvee poolt kuhjatud materjalil. Rannavallid võivad koosneda peamiselt klibust või liivast. Taimede kasv on seda parem, mida rohkem on klibu või liivaga segunenud saviosakesi ja meremuda. Sisemaa pool asuvad nii liivale kui ka paeklibule püsitaimed ning sageli toimub sujuv üleminek liivarannaks, kivirannaks või rannaniiduks (Paal 2007).

Elupaigainventuuride ja keskkonnaregistri kaardikihi andmetel antud elupaigatüüpi kaitsealal kaardistatud ei ole. Siiski võib arvata, et antud tüüp esineb kaitseala rannikuvööndis, kuid selle piiritlemine on keerukas ja ebaotstarbekas suure muutlikkuse tõttu. Püsimine on otseses sõltuvuses liivarandade (elupaigatüüp 1640) püsimisest kaitsealal.

Otstarbekas on elupaigatüüp siiski lisada kaitseala kaitse-eesmärkide hulka.

Kaitse-eesmärk

- **Pikaajaline**

kaitseala rannikul on säilinud elupaigatübile sobilikud tingimused

- **Lühiajaline**

kaitseala rannikul on säilinud elupaigatübile sobilikud tingimused

Mõjutegurid

Positiivsed

Tegur	Mõju
sobilikud tingimused	kaitsealal on laialt levinud avatud liivarannik, kus elupaigatüüp saab mereheidisel kujuneda

Negatiivsed

Tegur	Mõju	Meede
tallamine	elupaigatüüpi ohustab populaarsetel rannikualadel valitsev suur inimkoormus ja sellega kaasnev pinnase segitallamine	ligipääsuteede sulgemine sõidukitele, puhkekohtade hooldus (inimeste sinna suunamiseks)
andmete puudulikkus	ajakohaste andmete puudumine ei võimalda kavandada elupaigatüübi kaitset ning võib viia elupaiku kahjustavate otsusteni või otsuste tegemata jätmiseni	elupaigatüüpide inventuur

2.2.1.2. PÜSITAIMESTUGA LIIVARANNAD (1640)

KE – ei, LoA – jah

Sellesse elupaigatüüpi kuuluvad varjatud või ka avatud lauge nõlvaga liivarannad, mis on lainete mõju all. Loodete mõju on väiksem kui Atlandi rannikul ning see võimaldab liivasse kinnistavate püsiktaimede kasvamist. Liivarannal võib siin-seal esineda ka kive või rahne. Taimkate on sageli hõre, kohati võib ulatuslikke alasid, eriti rannajoone lähedal, katta paljas liiv. Esineb ka adruvalle. Esmastest rannavallidest eristub püsiktaimestu olemasolu tõttu (Paal 2007).

Tõenäoliselt on elupaigatüüp kaitseala rannikuvööndis sobilike keskkonnatingimuste tõttu laialt levinud. Inventeeritud on siiski vaid 0,2 hektarit.

Elupaigatüüp tuleb lisada kaitseala kaitse-eesmärkide hulka.

Kaitse-eesmärk

- **Pikaajaline**

kaitseala rannikuvööndis on elupaigatüübi pindala vähemalt 0,2 ha

- **Lühiaajaline**

kaitseala rannikuvööndis on elupaigatüübi pindala vähemalt 0,2 ha

Mõjutegurid

Positiivsed

Tegur	Mõju
sobilikud tingimused	kaitsealal on laialt levinud avatud liivarannik
kehtiv kaitsekord	kaitsekorra püsimine toetab kooslusele sobilike keskkonnatingimuste püsimist

Negatiivsed

Tegur	Mõju	Meede
tallamine	elupaigatüüpi ohustab populaarsetel rannikualadel valitsev suur inimkoormus ja sellega kaasnev pinnase segitallamine	ligipääsuteede sulgemine sõidukitele, inimeste suunamine ettevalmistatud puhkekohtadesse (puhkekohtade hooldus)

Tegur	Mõju	Meede
uute õppe- või matkaradade, laagri- ja peatumispaikade rajamine	kehtiv kaitsekord ei välista laagri- ja peatuspaikade, õppe- ja matkaradade rajamist ning olemasolevate rajatiste hooldustöid ilma kaitseala valitseja nõusolekuta, mistõttu need tegevused võivad juhtuda kaitstaval elupaigatüübil ja seda kahjustada	kaitse-eeskirja muutmine, ehitiste mitte rajamine kaitstavale elupaigatüübile
kehtiv kaitsekord	elupaigatüüp ei ole kaitseala kaitse-eesmärgiks	kaitse-eeskirja muutmine
andmete puudulikkus	ajakohaste andmete puudumine ei võimalda kavandada elupaigatüübi kaitset ning võib viia elupaiku kahjustavate otsusteni või otsuste tegemata jätmiseni	elupaigatüüpile inventuur

2.2.1.3. EELLUITED (2110)

KE – ei, LoA – jah

Eelluited on väljaspool lainete otsest mõjupiirkonda kujunenud liivaviirud ja -kuhjatised, mis on luudete arengu esimene aste. Tegemist on tuiskliiva-aladega, kus ei saagi olla väljakujunenud taimkatet, taimed kasvavad vaid üksikute kogumikena. Eelluited kuuluvad kokku valgete luudetega (elupaigatüüp 2120), neid leidub peaaegu kõikjal liivaranna (elupaigatüüp 1640) maapoolse jätkuna (Paal 2007).

Kuna elupaigatüüpi on väga raske kaardistada, siis ei ole seda kaitsealal seniste inventuuride käigus eraldi välja toodud. Kaitse ja levik sõltuvad otseselt avatud liivaranniku püsimisest.

Otstarbekas on elupaigatüüp lisada kaitseala kaitse-eesmärkide hulka.

Kaitse-eesmärk

- **Pikaajaline**

kaitseala rannikuvööndis on säilinud elupaigatüübile sobilikud tingimused

- **Lühiajaline**

kaitseala rannikuvööndis on säilinud elupaigatüübile sobilikud tingimused

Mõjutegurid

Positiivsed

Tegur	Mõju
sobilikud tingimused	kaitseala rannikuvööndis on kogu ulatuses levinud liivarannik
kehtiv kaitsekord	kaitsekorra püsimine toetab kooslusele sobilike keskkonna-tingimuste püsimist

Negatiivsed

Tegur	Mõju	Meede
tallamine	elupaigatüüpi ohustab populaarsetel rannikualadel valitsev suur inimkoormus ja sellest tulenev pinnase segitallamine	ligipääsuteede sulgemine sõidukitele, puhkekohtade hooldus (inimeste sinna suunamiseks)
kehtiv kaitsekord	elupaigatüüp ei ole kaitseala kaitse-eesmärgiks	kaitse-eeskirja muutmine
andmete puudulikkus	ajakohaste andmete puudumine ei võimalda kavandada elupaigatüübi kaitset ning võib viia elupaiku kahjustavate otsusteni või otsuste tegemata jätmiseni	elupaigatüüpide inventuur

2.2.1.4. HALLID LUITED (KINNISTUNUD RANNIKULUITED – 2130*)

KE – jah, LoA – jah

Kinnistunud luiteid katab enam-vähem liitunud ning samblike- ja sammalderohke püsitaimestu. Puurinne puudub, ent võib kasvada üksikuid noori mände. Põõsarindes on üksikud pajud, kibuvitsad, kadakad. Rohurinde tasemel hakkab kujunema liitunud taimkate, mis on sarnane kuivade liivatasandike nõmmeniitudega (Paal 2007).

Kaitsealal leidub antud elupaigatüüpi rannikuvööndi liivarannal. Elupaigatüüpi on inventeeritud 48 hektaril.

Kaitse-eesmärk

- **Pikaajaline**

elupaigatüüp on levinud kaitseala rannikuvööndis vähemalt 48 hektaril

- **Lühiajaline**

elupaigatüüp on levinud kaitseala rannikuvööndis vähemalt 48 hektaril

Mõjutegurid

Positiivsed

Tegur	Mõju
kehtiv kaitsekord	kaitsekorra püsimine toetab kooslusele sobilike keskkonningimuste püsimist

Negatiivsed

Tegur	Mõju	Meede
tallamine	elupaigatüüpi ohustab populaarsetel rannikualadel valitsev suur inimkoormus ja sellega kaasnev pinnase segitallamine	ligipääsuteede sulgemine sõidukitele, puhkekohtade hooldus (inimeste sinna suunamiseks)
andmete puudulikkus	ajakohaste andmete puudumine ei võimalda kavandada elupaigatüübi kaitset ning võib viia elupaiku kahjustavate otsusteni või otsuste tegemata jätmiseni	elupaigatüüpide inventuur

2.2.1.5. METSASTUNUD LUITED (2180)

KE – jah, LoA – jah

Looduslikud või pool-looduslikud (ammu rajatud) hästi väljakujunenud puurinde struktuuriga ning iseloomuliku alustaimestiku koosseisuga metsad rannikuluidetel. Nõmmemännikutega, kohati ka palumännikutega kaetud luited (luitemetsad) nii mererannikul kui ka Peipsi põhjarannikul. Puurinne ning alustaimestu on hästi välja kujunenud, põõsarinne puudub või koosneb üksikutest kadakatest (Paal 2007).

Kaitsealal levib elupaik ulatuslikult mööda kaldavööndit ning sisemaal vanadel rannaluidetel kogupindalaga 233 ha.

Kaitse-eesmärk

- **Pikaajaline**

elupaigatüüp on kaitsealal levinud vähemalt 233 hektaril, millest vähemalt 176 ha on esinduslikkusega A

- **Lühiajaline**

elupaigatüüp on kaitsealal levinud vähemalt 233 hektaril, millest vähemalt 176 ha on esinduslikkusega A

Mõjutegurid

Positiivsed

Tegur	Mõju
kehtiv kaitsekord	kaitsekorra püsimine toetab kooslusele sobilike keskkonnamitingimuste püsimist

Negatiivsed

Tegur	Mõju	Meede
tallamine	elupaigatüüpi ohustab populaarsetel rannikualadel valitsev suur inimkoormus ja sellega kaasnev pinnase segitallamine	ligipääsuteede sulgemine sõidukitele, inimeste suunamine ettevalmistatud puhkekohtadesse (puhkekohtade hooldus)
uute õppe- või matkaradade, laagri- ja peatumispaikade rajamine	kehtiv kaitsekord ei välista laagri- ja peatuspaikade, õppe- ja matkaradade rajamist ning olemasolevate rajatiste hooldustöid ilma kaitseala valitseja nõusolekuta, mistõttu need tegevused võivad juhtuda kaitstaval elupaigatüübil ja seda kahjustada	kaitse-eeskirja muutmine, ehitiste mitte rajamine kaitstavale elupaigatüübile (suusaradu võib rajada, kui selle käigus ei kahjustata taimestikku ning hooldamisel ei sõideta masinatega väljaspool olemasolevaid teid ja radu)
andmete puudulikkus	ajakohaste andmete puudumine ei võimalda kavandada elupaigatüübi kaitset ning võib viia elupaiku kahjustavate otsusteni või otsuste tegemata jätmiseni	elupaigatüüpide inventuur

2.2.1.6. LUIDETEVAAHELISED NIISKED NÕOD (2190)

KE – ei, LoA – jah

Niisked nõod luidete vahel on floristiliselt äärmiselt rikkad, aga väga tundlikud põhjavee alanemise suhtes. Eestis on nad olulised suuremate luitestike osadena, näiteks rannikul metsastunud luidete (2180) vahel asuvana. Mitmel pool on nad kaetud sanglepa-lodumetsaga (Paal 2007).

Kaitsealal on elupaigatüüp inventeeritud ühe polügoonina, mille pindala on 1 ha ja mis asub metsastunud luidete vahel.

Elupaigatüüp tuleb lisada kaitseala kaitse-eesmärkide hulka.

Kaitse-eesmärk

- **Pikaajaline**

elupaigatüüp on kaitsealal levinud vähemalt 1 ha

- **Lühiajaline**

elupaigatüüp on kaitsealal levinud vähemalt 1 ha

Mõjutegurid

Positiivsed

Tegur	Mõju
kehtiv kaitsekord	kaitsekorra püsimine toetab kooslusele sobilike keskkonnan- tingimuste püsimist

Negatiivsed

Tegur	Mõju	Meede
kuivendus	veerežiimi ja elupaiga muutumine	elupaigatüübis asuvate või sellega piirnevate kuivenduskraavide hoiutööde keelamine
kehtiv kaitsekord	elupaigatüüp ei ole kaitseala kaitse-eesmärgiks	kaitse-eeskirja muutmine
andmete puudulikkus	ajakohaste andmete puudumine ei võimalda kavandada elupaigatüübi kaitset ning võib viia elupaiku kahjustavate otsusteni või otsuste tegemata jätmiseni	elupaigatüüpide inventuur

2.2.1.7. LOODUSLIKUS SEISUNDIS RABAD (7110*)

KE – ei, LoA – ei

Looduslikus seisundis rabad on happelised, ombrotroofsed (sadeveetoitelised), toitevaesed, nende veetase on tavaliselt kõrgem kui ümbritsevatel aladel, kaetud püsitaimeestuga, milles valitsevad turbasamblamättad. Rabade kaitse tagamiseks tuleb elupaigatüübina käsitleda ka raba halvema kvaliteediga servaalasid, mis on inimtegevusega mingil viisil kahjustatud. Sellesse loodusdirektiivi elupaigatüüpi tuleks Eestis arvata ka kraavidega piiratud rabalaamad, sest piirdekraavi mõju ei ulatu reeglina raba siseosas kuigi kaugemale, pealegi on täiesti ilma piirdekraavideta rabasid säilinud vaid üksikuid. Samas ei peaks käesolevasse tüüpi kuuluvaiks lugema rabametsi, st selliseid rabasid, kus puurinde keskmine kõrgus on üle

4 meetri ja liitus (katvus) üle 0,3 – niisuguseid rabasid hõlmab loodusdirektiivi tüüp siirdesoo- ja rabametsad (91D0*, Paal 2007).

Elupaigatüüpi leidub kaitsealal kahe kompleksina kogupindalaga 43 ha.

Elupaigatüüp tuleb lisada kaitseala kaitse-eesmärkide hulka.

Kaitse-eesmärk

- **Pikaajaline**

kaitsealal on elupaigatüüp levinud 43 hektaril, millest vähemalt 24 ha on esinduslikkusega A ja ülejäänud vähemalt esinduslikkusega B

- **Lühiajaline**

kaitsealal on elupaigatüüp levinud 43 hektaril, millest vähemalt 24 ha on esinduslikkusega A ja ülejäänud vähemalt esinduslikkusega C

Mõjutegurid

Positiivsed

Tegur	Mõju
kehtiv kaitsekord	kaitsekorra püsimine toetab kooslusele sobilike keskkonnamõjude püsimist

Negatiivsed

Tegur	Mõju	Meede
kehtiv kaitsekord	elupaigatüüp ei ole kaitseala kaitse-eesmärgiks	kaitse-eeskirja muutmine
kuivendus	veerežiimi ja elupaiga muutumine	elupaigatüübis asuvate või sellega piirnevate kuivenduskraavide hoiutööde keelamine
andmete puudulikkus	ajakohaste andmete puudumine ei võimalda kavandada elupaigatüübi kaitset ning võib viia elupaiku kahjustavate otsusteni või otsuste tegemata jätmiseni	elupaigatüüpide inventuur

2.2.1.8. SIIRDE- JA ÕÕTSIKSOOD (7140)

KE – jah, LoA – jah

Siirde- ja õõtsiksoode elupaigatüüpi kuuluvad turvast tekitavad taimekooslused vähe- kuni keskoiteliste vete pinnal. Esineb väga mitmekesiseid taimekooslusi. Suurtes sookompleksides valdavad õõtsikud, mille moodustavad keskmise- või väikesekasvulised tarnad koos turbasammalde või pruunsammaldega. Tavaliselt kaasnevad nendega veesiseste taimede või veepinnale ulatuvate lehtedega taimede kooslused. Boreaalses piirkonnas kuuluvad siia kasvukohatüüpi minerotroofsed madalsood, mis ei ole ulatuslikuma sookompleksi osad, samuti väikesed madalsood veekogude ja mineraalmaa üleminekualal.

Õõtsiksood on kujunenud veekogude kinnikasvamisel. Taimede juurte ja vartega läbipõimunud ning osaliselt turvastunud õõtskamara alla jääb püdeli muda või vee kiht. Õõtskamaraal kasvavad valdavalt madalsootaimed.

Siirdesoo on vaheaste madalsoo arengus rabaks. Kui mäta- ja peenravahede taimed saavad siin enamiku toitaineid veel põhjaveest, siis mätastel ja peenardel kasvavad taimed oma juurtega enam põhjaveeni ei küüni ning toituvad peamiselt sademeveega toodavast ainesest (Paal 2007).

Kaitsealal levib elupaigatüüp kinnikasvanud rannikujärvede aladel kogupindalaga 74 ha.

Kaitse-eesmärk

- **Pikaajaline**

kaitsealal on elupaigatüübi pindala vähemalt 74 hektarit

- **Lühiajaline**

kaitsealal on elupaigatüübi pindala vähemalt 74 hektarit

Mõjutegurid

Positiivsed

Tegur	Mõju
kehtiv kaitsekord	kaitsekorra püsimine toetab kooslusele sobilike keskkonningimuste püsimist

Negatiivsed

Tegur	Mõju	Meede
kuivendus	veerežiimi ja elupaiga muutumine	elupaigatüübis asuvate või sellega piirnevate kuivenduskraavide hoiutööde keelamine
andmete puudulikkus	ajakohaste andmete puudumine ei võimalda kavandada elupaigatüübi kaitset ning võib viia elupaiku kahjustavate otsusteni või otsuste tegemata jätmiseni	elupaigatüüpide inventuur

2.2.1.9. VANAD LOODUSMETSAD (9010*)

KE – jah, LoA – jah

Lisaks looduslikult vanadele metsadele arvatakse sellesse elupaigatüüpi ka hiljutiste põlengualade looduslikult uuenenud noored puistud. Vanad looduspõlengualad esindavad vähese inimõjuga või üldse igasuguse inimõjuta kliimaskooslusi ehk siis suksessioonirea hiliseid staadiume. Praeguseks on intensiivse metsamajanduse tagajärjel praktiliselt kõigis Euroopa liidu liikmesriikides vanadele looduspõlengualade iseloomulike omadustega puistud kadunud, st neis ei ole enam arvestataval määral surnud ja kõdupuitu ega ulatuslikumat puude vanuse, kõrguse ja koosseisu muutlikkust. Samas on just vanad looduspõlengualad elupaigaks paljudele ohustatud liikidele, eriti sammaltaimedele, seentele ja selgrootutele loomadele, peamiselt mardikatele.

Boreaalsele piirkonnale olid varem üsnagi tavalised laialdased metsapõlengud, seepärast oli tulel sealsete metsade looduslikul uuenemisel oluline osa. Loodusliku metsapõlengu alal on palju osaliselt põlenud surnud puid, kusjuures säilinud elusad puud tagavad metsa taastumise. Tänu tõhusatele vastumeetmetele esineb tänapäeval metsapõlenguid varasemaga võrreldes äärmiselt harva. Seetõttu on äsjased looduslikud põlengualad muutunud paljudele nende biotoopidega seotud liikidele raskesti kättesaadavaks ning seega väga tähtsaks elupaigaks (Paal 2007).

Kaitsealal on antud elupaigatüüp inventuuride andmetel kõige laiema levikuga, kattes 566 ha.

Kaitse-eesmärk

- **Pikaajaline**

elupaigatüüp on kaitsealal levinud vähemalt 566 hektaril

- **Lühiajaline**

elupaigatüüp on kaitsealal levinud vähemalt 566 hektaril

Mõjutegurid

Positiivsed

Tegur	Mõju
kehtiv kaitsekord	kaitsekorra püsimine toetab kooslusele sobilike keskkonningimuste püsimist

Negatiivsed

Tegur	Mõju	Meede
uute õppe- või matkaradade, laagri- ja peatumispaikade rajamine	kehtiv kaitsekord ei välista laagri- ja peatuspaikade, õppe- ja matkaradade rajamist ning olemasolevate rajatiste hooldustöid ilma kaitseala valitseja nõusolekuta, mistõttu need tegevused võivad juhtuda kaitstaval elupaigatüübil ja seda kahjustada	kaitse-eeskirja muutmine, ehitiste mitte rajamine kaitstavale elupaigatüübile (suusaradu võib rajada, kui selle käigus ei kahjustata taimestikku ning hooldamisel ei sõideta masinatega väljaspool olemasolevaid teid ja radu)
andmete puudulikkus	ajakohaste andmete puudumine ei võimalda kavandada elupaigatüübi kaitset ning võib viia elupaiku kahjustavate otsusteni või otsuste tegemata jätmiseni	elupaigatüüpide inventuur

2.2.1.10. ROHUNDITERIKKAD KUUSIKUD (9050)

KE – ei, LoA – ei

See kasvukohatüüp esineb peeneteralistel, hea veevarustusega, toiterikastel ning pehme huumusega (nn pruunidel) metsamuldadel, sageli reljeefi madalamates osades, jäärakutes ja nõlvade jalamil. Puistu suksessioonilise arengu käigus muutub valitsevaks kuusk, kuid laialehiste liikide osatähtsus võib olla küllaltki suur. Rohurindes domineerivad kõrgekasvulised rohunid, kuid liigiline koosseis muutub Fennoskandia erinevates osades suurel määral. Metsadele on iseloomulik hästi väljakujunenud rindeline struktuur. Kasvukohatüüp jaotatakse eeskätt niiskusrežiimi alusel vähemalt kolmeks: kuivad, parasniisked ja niisked rohunditerikkad metsad (Paal 2007).

Kaitsealal on elupaigatüüpi inventeeritud kahes kohas kogupindalaga 6 ha.

Elupaigatüüp tuleb lisada kaitse-eesmärkide hulka.

Kaitse-eesmärk

- **Pikaajaline**

elupaigatüüp on kaitsealal levinud vähemalt 6 hektaril

- **Lühiajaline**

elupaigatüüp on kaitsealal levinud vähemalt 6 hektaril

Mõjutegurid

Positiivsed

Tegur	Mõju
kehtiv kaitsekord	kaitsekorra püsimine toetab kooslusele sobilike keskkonnatingimuste püsimist

Negatiivsed

Tegur	Mõju	Meede
kehtiv kaitsekord	elupaigatüüp ei ole kaitseala kaitse-eesmärgiks	kaitse-eeskirja muutmine
andmete puudulikkus	ajakohaste andmete puudumine ei võimalda kavandada elupaigatüübi kaitset ning võib viia elupaiku kahjustavate otsusteni või otsuste tegemata jätmiseni	elupaigatüüpide inventuur

2.2.1.11. SOOSTUNUD JA SOO-LEHTMETSAD (9080*)

KE – jah, LoA – jah

Sellesse tüüpi kuuluvad metsad on pinnavee pideva mõju all ja tavaliselt igal aastal üleujutatud. Seega on need metsad niisked või märjad, nendes on kujunenud turbakiht, kuid viimane on reeglina üsna õhuke. Hemiboreaalses taimkattevööndis on iseloomulikuks puuliigiks harilik saar (*Fraxinus excelsior*), kesk-boreaalses taimkattevööndis sanglepp (*Alnus glutinosa*). Sagedased on samuti hall lepp (*Alnus incana*), sookask (*Betula pubescens*) ja pajud (*Salix spp.*). Antud elupaigatüübile on omane erineva veetasemega laikude esinemine ja sellest tulenev taimkatte mosaiiksus. Puid ümbritsevad tavaliselt tüvemättad, valdavad on siiski üleujutatavad märjad alad.

Eestis käsitletakse antud tüüpi laiamahulisena, hõlmates sellega madalsoo- ja lodumetsad ning lehtpuu enamusega soostunud metsad (Paal 2007).

Kaitsealal on elupaigatüüpi inventeeritud 86 ha.

Kaitse-eesmärk

- **Pikaajaline**

elupaigatüüp on kaitsealal levinud vähemalt 86 hektaril

- **Lühiajaline**

elupaigatüüp on kaitsealal levinud vähemalt 86 hektaril

Mõjutegurid

Positiivsed

Tegur	Mõju
kehtiv kaitsekord	kaitsekorra püsimine toetab kooslusele sobilike keskkonnamõjude püsimist

Negatiivsed

Tegur	Mõju	Meede
kuivendus	veerežiimi ja elupaiga muutumine	elupaigatüübis asuvate või sellega piirnevate kuivenduskraavide hoiutööde keelamine
uute õppe- või matkaradade, laagri- ja peatumispaikade rajamine	kehtiv kaitsekord ei välista laagri- ja peatuspaikade, õppe- ja matkaradade rajamist ning olemasolevate rajatiste hooldustöid ilma kaitseala valitseja nõusolekuta, mistõttu need tegevused võivad juhtuda kaitstavale elupaigatüübile ja seda kahjustada	kaitse-eeskirja muutmine, ehitiste mitte rajamine kaitstavale elupaigatüübile (suusaradu võib rajada, kui selle käigus ei kahjustata taimestikku ning hooldamisel ei sõideta masinatega väljaspool olemasolevaid teid ja radu)
andmete puudulikkus	ajakohaste andmete puudumine ei võimalda kavandada elupaigatüübi kaitset ning võib viia elupaiku kahjustavate otsusteni või otsuste tegemata jätmiseni	elupaigatüüpide inventuur

2.2.1.12. SIIRDESOO- JA RABAMETSAD (91D0*)

KE – jah, LoA – jah

Okas- või lehtmetsad niiskel kuni märjal substraadil, mille veetase on püsivalt kõrge, ületades isegi ümbruskonna põhjaveepeegli taset. Vesi on alati väga toitevaene (rabad ja happelised madalsood).

Siirdesoo- ja rabametsad erinevad loodusdirektiivi elupaigatüüpidele 7140 (siirde- ja õõtsiksood) ning 7110 (rabad) omastest kooslustest märgatavalt tihedama ja kõrgema puurinde poolest: puude võrad katavad vähemalt 30% taevast ning puude keskmine kõrgus küünib üle 4 meetri (Paal 2007).

Kaitsealal on elupaigatüüpi inventeeritud kogupindalaga 310 ha.

Kaitse-eesmärk

- **Pikaajaline**

elupaigatüüp on kaitsealal levinud vähemalt 310 hektaril

- **Lühiajaline**

elupaigatüüp on kaitsealal levinud vähemalt 310 hektaril

Mõjutegurid

Positiivsed

Tegur	Mõju
kehtiv kaitsekord	kaitsekorra püsimine toetab kooslusele sobilike keskkonnamitingimuste püsimist

Negatiivsed

Tegur	Mõju	Meede
kuivendus	veerežiimi ja elupaiga muutumine	elupaigatüübis asuvate või sellega piirnevate kuivenduskraavide hoiutööde keelamine
uute õppe- või matkaradade, laagri- ja peatumispaikade rajamine	kehtiv kaitsekord ei välista laagri- ja peatuspaikade, õppe- ja matkaradade rajamist ning olemasolevate rajatiste hooldustöid ilma kaitseala valitseja nõusolekuta, mistõttu need tegevused võivad juhtuda kaitstavale elupaigatüübile ja seda kahjustada	kaitse-eeskirja muutmine, ehitiste mitte rajamine kaitstavale elupaigatüübile (suusaradu võib rajada, kui selle käigus ei kahjustata taimestikku ning hooldamisel ei sõideta masinatega väljaspool olemasolevaid teid ja radu)
andmete puudulikkus	ajakohaste andmete puudumine ei võimalda kavandada elupaigatüübi kaitset ning võib viia elupaiku kahjustavate otsusteni või otsuste tegemata jätmiseni	elupaigatüüpide inventuur

3. ALA VÄÄRTUSTE TUTVUSTAMINE JA KÜLASTUSKORRALDUS

Kaitseala läbis RMK Tahkuna matkarada, mis oli tähistatud siniste värvimärkidega puudel. Rada oli mõeldud jalgsi läbimiseks ning sellel puudusid telkimis- ja lõkkekohad. Matkarajale, vahetult kaitseala kõrvale jääb u 1 km pikkune ringikujuline Karjaselja metsanduslik õpperada. See rada tutvustab eelkõige eriilmelisi metsi kaitsealal ning ka sellest väljaspool: rajal näeb eri kasvukohatüüpe, kus metsad on valdavalt looduslikud, aga ka erisuguste majandusvõtetega mõjutatud metsi (Aasma 2002). Vastavalt kokkuleppele kaitseala valitsejaga ja RMK Hiiumaa puhkeala arengukavale, mis on riigimaal asuvate külastuskorraldusobjektide arendamise alusplaaniks, likvideeriti Tahkuna matkarada 2013. aastal. Karjaselja õpperada oma suure infostendi, 16 väikese teabetahvli ja suunaviitadega on jätkuvalt alles.

Juhukülastajate jaoks on oluline kaitseala välispiiri tähistus, mis informeerib erikorraga alale jõudmisest. Lisaks on kaitsealale paigutatud neli infostendi, mis tutvustavad kaitseala väärtusi ja kaitsekorda (vt lisa 5).

Lisaks loodusturistidele on kaitseala oluline ka ajalooliste militaarobjektidega tutvuda soovijatele. Lõimastu SKV-s asuvad rannikukindlustuste osadeks olevad vanad kaitserajatised, kokku 13 objekti. Need jäävad Lõimastu tee ning sellega lõunas paralleelselt kulgeva nimetu tee äärde ja nende asendiskeem on toodud lisa 6.

Visioon ja eesmärk

- **Visioon**

kaitseala külastamine toimub vastavalt kaitse-eeskirjas reguleeritud kaitsekorrale ning on keskendunud külastusinfrastruktuuri juurde

- **Eesmärk**

kaitseala külastamine toimub vastavalt kaitse-eeskirjaga sätestatud kaitsekorrale ja koondub peamiselt külastustaristu juurde

3.1. INFOSTENDID

Kaitseala kaitsekorralduskava eelnõus perioodiks 2002–2011 oli ette nähtud kolme infostendi paigaldamine. Reaalselt on kaitseala tutvustamiseks püstitatud neli infostendi (vt lisa 5). Olemasolevad infostendid paiknevad peamiste inimeste liikumisteede juures ning annavad ülevaate kaitseala kaitsekorra ja väärtuste kohta.

Infostendid on heas seisukorras ja lähiajal uuendamist ei vaja, küll tuleb jälgida aeg-ajalt nende seisundit.

3.2. PUHKEKOHAD

Kauste SKV-s on üks omaalgatuslik puhkekoht, kuhu on paigutatud istepingid ning loodud parkimisvõimalus. Antud ebaseaduslik puhkekoht tuleb likvideerida ja jätta alles vaid autode parkimise võimalus. Lisaks on Kauste SKV-s Meelste lauter, kuhu juurde viib kasutatav tee (vt lisa 5). Kuna Tahkuna looduskaitsealal puuduvad seni kaitseala valitseja poolt ettenähtud külasterajatised, kus oleks võimalik telkida ja lõket teha, kuid vajadus selleks on olemas (kajastub omavoliliselt sissesõidetud pinnaseradades ja ebaseaduslikes lõkkeasemetes), on otstarbekas Lõimastu SKV-s arendada välja Lõimastu puhkekoht. Sellist tegevust toetavad olemasolev tee, parkimisvõimalus ja RMK „Hiiumaa puhkeala külasterajatisduskava aastateks 2012–2016”. Lõimastu puhkekoht peaks kujunema kaitseala põhjaosa peamiseks külasterajatis koostumiskohaks.

Need olemasolevad ligipääsud on piisavad, et tagada huviliste pääs rannikuvööndisse ja kallasrajale ning täiendavaid teid või muid puhkekohti kaitsealale ei planeerita, kuna neid juba on ja on võimalik juurde planeerida väljaspoole kaitseala.

3.3. LIGIPÄÄSUTEED

Kaitseala rannikuvööndis on hulgaliselt pinnasteid, mida mööda on võimalik masinatega liigelda. Antud teede puhul on enamasti tegemist omatahtsi luitepinnasesse tallatud pinnasteedega, mille regulaarseks kasutamiseks otsest vajadust ei ole. Vältimaks õrna luitepinnase lõhkumist, on neid teid aegade jooksul erinevate tõketega suletud. Tõkked on rajatud maasse rammitud puidust postidest, mida on vaja uuendada. Samuti on tekkinud mõnes kohas teesulgudest ümbersõidud, mistõttu antud teetõkked ei funktsioneerid.

Piki kogu kaitseala rannajoont kulgeb nõukogudeaegne piirivalvetee, mille kaitsealale ulatuvad lõigud tuleb autode liikluseks sulgeda.

3.4. RAHVASPODIRAJATISED

Kohaliku elanikkonna ja MTÜ Hiiumaa Maraton initsiatiivil on Kauste ja Kodeste metsa SKV-sse planeeritud suusaradade laiaulatuslik rajamine ja arendamine. Samuti läbivad sportlased kaitseala orienteerumisvõistluste ajal. Kuna Kauste ja Kodeste metsa SKV puhul on tegemist väga aktiivselt kasutatava puhkealaga, mille metsad on täis erinevaid pinnasteid ning sihte, siis looduskaitsealalt ei ole suusaraja rajamisel otsest vastuolu kaitseala kaitse eesmärgiga, kuid seda järgmistel tingimustel:

- 1) ei tehta pinnasetõid,
- 2) kasutatakse maksimaalselt ära olemasolevat pinnasteede ja sihtide võrgustikku ning arvestatakse, et suusarada saab masinatega hooldada vaid seal, kus asub olemasolev pinnasteede või siht,
- 3) ei planeerita rajavalgustust.

Raja arendamine peab toimuma tihedas koostöös kaitseala valitsejaga, et tagada raja kulgemine väljaspool kaitsealuste liikide elupaiku ja väärtuslikumaid metsaalasid.

4. KAVANDATAVAD KAITSEKORRALDUSLIKUD TEGEVUSED JA EELARVE

4.1. INVENTUURID, SEIRED, UURINGUD

4.1.1. KAITSTAVATE LIIKIDE RIIKLIK SEIRE

Tegevus on vajalik ptk-des 2.1.2 ja 2.1.3 toodud väärtustele seatud eesmärkide saavutamiseks.

Kaitstavaid II kategooria taimeliike tumedat nokkheina ja loim-vesipaunikat seiratakse kaitsealal kokku kahes riikliku seire jaamas (vt joonist 4). Nendes läbiviidav seiretöö peab jätkuma vastavalt riikliku seire metoodikale ja ajakavale. Lisaks seiratakse teadaolevates pesakohtades I kategooria kaitsealuseid linnuliike merikotkast ja kassikakku.

Prioriteet: I

Teostamise aeg: 2015; 2016; 2017; 2018; 2019; 2020; 2021; 2022; 2023; 2024

Korraldaja: Keskkonnaagentuur (KAUR)

Maksumus: -⁶

4.1.2. KAITSTAVATE TAIMELIIKIDE VALIKULINE INVENTUUR

Tegevus on vajalik ptk-s 2.1.3 toodud väärtustele seatud eesmärkide saavutamise kontrollimiseks.

Kaitsealal on teada 21 kaitstava soontaimeliigi esinemine. Samas on nende kohta käiv info ebauhtlane. Liikide ja nende elupaikade kaitse korraldamise aluseks on adekvaatne ülevaade liikide seisundist ja levikust kaitsealal. Laialt levinud III kategooria kaitsealuste liikide areaalid on kaitsealal väga suured ja nende alade läbiotsimine on liiga mahukas töö, mistõttu neid liike tuleb kaardistada ja arvukust hinnata haruldasemate liikide inventuuri käigus. Täpsemalt on vaja üle vaadata teadaolevad rand-orasheina ja saleda villpea, aga ka kõdukoralljuure ja väikese käopõlle kasvukohad ning selgitada kasvukohtade täpsemad piirid ja liikide arvukus.

Prioriteet: III

Teostamise aeg: 2019

⁶ tegevus toimub üleriigiliselt ja mitte kaitsealapõhiselt (riiklik seire) või on korraldaja eelarveline tööülesanne ning ei kuulu KKK elluviimiseks eraldi rahastamisele

Korraldaja: KeA

Maksumus: 1000 eurot

4.1.3. KAITSTAVATE TAIMELIIKIDE TULEMUSSEIRE

Tegevus on vajalik ptk-s 2.1.3 toodud väärtustele seatud eesmärkide saavutamise kontrollimiseks.

Kaitseala kaitse-eesmärkide hulka lisatava kolme liigi: roheline hiidkupra, soohiilaka ja sookäpa, seisundi kontroll kaitsekorraldusperioodi lõpus. Soohiilaka puhul peab täpsustuma liigi kasvuala piiri ja arvukust.

Prioriteet: II

Teostamise aeg: 2022

Korraldaja: KeA

Maksumus: 1500 eurot

4.1.4. PISI-TINASAMBLIKU TULEMUSSEIRE

Tegevus on vajalik ptk-s 2.1.5.1 toodud väärtusele seatud eesmärkide saavutamiseks.

Pisi-tinasambliku seisundit on vaja hinnata kaitsekorralduskava vahehindamisega samal aastal ja enne uue kaitsekorralduskava koostamist. Pisi-tinasamblik on avatud liivapinnase pioneerliik, millele võib negatiivselt mõjuda nii suurenenud ala külastatavus (rannikuluidete kasutamine turistide poolt) kui ka avatud liivapinnase kinnikasvamine (mändide pealetung). Viieaastase tsükliga läbiviidav seisundi hindamine võimaldab vajadusel negatiivsete mõjude leevendamiseks rakendada vastumeetmeid. Liigi seisundit hinnatakse 3 kasvukohas (kokku 8 ha), kus on üldjuhul suurem külastussurve.

Prioriteet: II

Teostamise aeg: 2019; 2023

Korraldaja: KeA

Maksumus: 1000 eurot

4.1.5. JUGAPUU SEISUNDI UURING

Tegevus on vajalik ptk-s 2.1.4.2 toodud väärtusele seatud eesmärkide saavutamiseks.

Vastavalt jugapuu tegevuskava projektile (Roht 2010) on liigi seisundi selgitamiseks vaja läbi viia põhjalikud inventuurid, kuna puuduvad konkreetsed andmed taimede asukohtade (koordinaadid), seisundi, sootunnuste, õitsemise/viljumise, kahjustuste, järelkasvu ohtruse ja elujõu kohta. Samuti tuleb hinnata iga jugapuu puhul eraldi ja kasvuala puhul tervikuna jugapuude kasvutingimusi ja vajadust ümbritsevate puuliikide harvendamiseks. Antud parameetrite kogumise töömahuks on hinnanguliselt vähemalt kaks nädalat.

Prioriteet: II

Teostamise aeg: 2016

Korraldaja: KeA

Maksumus: 1500 eurot

4.1.6. ELUPAIGATÜÜPIDE INVENTUUR

Tegevus on vajalik ptk-s 2.2.1 toodud väärtustele seatud eesmärkide saavutamiseks.

Kaitsealast on elupaigatüüpide infoga kaetud 73% territooriumist (vt joonist 5 ja tabelit 3). Suur osa olemasolevast infost on üle 10 aasta vana. Niivõrd vanade andmete puhul on suureks probleemiks kaardistamistäpsus (puudusid elektroonilised kaardistusvõimalused ja kvaliteetsed aluskaardid), muutunud arusaamad elupaigatüüpide kvaliteedi määramise jms kohta. Uemate andmete puhul on probleemiks, et need on kogutud erinevate meetodikate alusel. Kõik see muudab nende ühtsesse süsteemi integreerimise keerukaks.

Infoga katmata alade puhul ei ole teada, kas tegemist on loodusdirektiivi elupaigaks mittekvalifitseeruva kooslusega või ei ole antud ala inventeeritudki.

Nende vajakute täitmiseks on otstarbekas ülepinnaline elupaikade kordusinventuur teha kaitsekorraldusperioodi keskel. Inventuuri põhieesmärk on täpsustada elupaikade piire ja väärtusklasse ning selgitada hetkel elupaigana mittekvalifitseeruvate alade tüüp. Sellega saadakse ülevaade elupaikade ja nende seisundi kohta. Saab võimalikuks täpsustada kvalitatiivsed ja kvantitatiivseid eesmärke kaitsekorraldusperioodi teiseks pooleks ja hinnata senitoimunut. Lisaks tuleb hinnata Lõimastu SKV-s asuvate kultuurpuistute (enamasti männikute) loodusilmelisuse kujundusraiate abil suurendamise otstarbekust ning viise ja võimalusi. Tööde mahukuse ja spetsiifika tõttu (inventeerida on võimalik vaid vegetatsiooniperioodil) on tegevus planeeritud kaheaastase perioodi peale.

Prioriteet: II

Teostamise aeg: 2018; 2019

Korraldaja: KeA

Maksumus: 15 000 eurot

4.2. TARISTU

4.2.1. LIGIPÄÄSUTEDE SULGEMINE

Kaitsealal on osa pinnasteid mootorsõidukitele suletud masse rammitud postide või lasipuu-tüüpi tõkete abil (vt lisa 5Lisa 5.). Osaliselt on need tõkked hakanud amortiseeruma või on vajalik täiendavate tõkete paigaldamine, kuna olemasolevatest on hakatud ümber sõitma. Paigaldamise järgselt tuleb teetõkete olukorda kontrollida ning vajaduse korral tõkkeid uuendada või remontida. Kokku on vaja paigutada või uuendada üle 14 teesulu. Lisada teesulgude juurde selgitav infotahvel tee sulgemise põhjuste kohta.

Prioriteet: II

Teostamise aeg: 2016

Korraldaja: RMK

Maksumus: 15 000 eurot

4.2.2. KAUSTE PUHKEKOHA LIKVIDEERIMINE

Kauste SKV-s asub ebaseaduslik pinkidega puhkekoht. See on vaja likvideerida ning jätta antud kohta alles vaid autode parkimise koht. Seal olevad istepingid tuleb eemaldada. Samuti tuleb taskute juures rannikule minevad teed läbipääsuks sulgeda.

Prioriteet: III

Teostamise aeg: 2017

Korraldaja: RMK

Maksumus: 1000 EUR

4.2.3. LÕIMASTU PUHKEKOHA HOOLDUS

Kaitseala puhkekorraldus on planeeritud kontsentreerima Lõimastusse, kus RMK arendab puhkekohta vastavalt RMK Hiiumaa puhkeala arengukavale.

Prioriteet: II

Teostamise aeg: 2015; 2016; 2017; 2018; 2019; 2020; 2021; 2022; 2023; 2024

Korraldaja: RMK

Maksumus: -

4.2.4. INFOSTENDIDE HOOLDUS

Kaitsealale on püstitatud neli infostendi, mis on paigutatud viimastel aastatel ning nende seisukord on hea (vt lisa 5). Stendide korrasolekut tuleb järjepidevalt kontrollida ning vajadusel infostende uuendada. Infostendide tekst kooskõlastatakse kaitseala valitsejaga.

Prioriteet: II

Teostamise aeg: 2015; 2016; 2017; 2018; 2019; 2020; 2021; 2022; 2023; 2024

Korraldaja: RMK

Maksumus: -

4.2.5. KAITSEALA PIIRIDE TÄHISTAMINE

Kaitseala välis- ja võõndipiiri tähistamine on vajalik ptk-s 2 toodud väärtustele seatud eesmärkide saavutamiseks.

Kaitseala juhusliku külastamise minimeerimiseks ning keelualadel liikumise piiramiseks on vajalik kaitseala välis- ja võõndipiiri tähiste regulaarne hooldamine. 2012. a läbiviidud välitööde käigus leiti kokku 42 piiritähist. Neist 3 on väikesed nn tammelehe märgid. Suurtest märkidest olid 14 sisuliselt amortiseerunud ja 7 lähiaastatel samuti lõplikult amortiseerumas ning väljavahetamist (st olemasoleva märgi eemaldamist ning uue paigaldamist) ootamas. Lisaks olemasolevate märkide hooldustööle on vaja täiendavalt paigutada piiritähis kaitseala Tahkuna teele kaitseala piirile ja Lehtma reservaati viivatele metsasihtidele (vt lisa 4). Kokku on kaitseala välispiiril 42 olemasolevat tähist, millest 21 vajavad uuendamist, ning lisaks tuleb välis- või võõndipiirile paigaldada 12 täiendavat tähist. Kõik uued paigaldatavad või asendatavad tähised on edaspidi keskmise suurusega, kuna väikseid vaid looduskaitseembleemiga (tammelehega) piiritähiseid ei anna looduses liikujale piisavalt infot kaitstava ala kohta.

Prioriteet: II

Teostamise aeg: 2016

Korraldaja: RMK

Maksumus: 2900 eurot

4.3. KAVAD, EESKIRJAD

4.3.1. KAITSEKORRALDUSKAVA VAHEHINDAMINE

Tegevus on vajalik väärtustele 2.1.1, 2.1.2, 2.1.3 ja 2.1.4 seatud eesmärkide saavutamiseks.

Kaitsekorralduskavas planeeritud tööde tegemise ning selle mõju selgitamiseks kaitseväärtuste säilimiseks on vajalik tehtud tööde edukuse hindamine. Selle käigus selgitatakse tehtud tööde mahud ja vastavus planeeritule, mõju kaitseväärtuste säilimisele ning kaitseväärtuste seisukord vastavalt kaitsekorralduskavas toodud kriteeriumitele (tabel 5). Vahehindamise tulemuseks on ülevaade elluviidud kavandatud kaitsekorralduslikest tegevustest, hinnang kaitseala seisundi kohta ning ettepanekud kaitsekorralduslikult vajalike tegevuste täpsustamiseks ja/või uute tegevuste lisamiseks kaitsekorralduskavva, et tagada kaitseväärtuste säilimine. Samuti on hindamine aluseks kaitsekorralduskava uuendamiseks järgmiseks perioodiks.

Prioriteet: I

Teostamise aeg: 2019

Korraldaja: KeA

Maksumus: -

4.3.2. KAITSEKORRALDUSKAVA UUENDAMINE

Kaitsekorraldusperioodi lõpus 2024. aastal on vaja koostada järgmiseks perioodiks uus kaitsekorralduskava. Selle käigus on vaja analüüsida käesoleva kava teostamise edukust ja mõju kaitseväärtuste säilimisele ning planeerida kaitseväärtuste säilimist tagavad tegevused uueks perioodiks.

Prioriteet: I

Teostamise aeg: 2024

Korraldaja: KeA

Maksumus: 15 000 eurot

4.3.3. KAITSE-EESKIRJA MUUTMINE

Tegevus on vajalik mitmete 2. ptk-s käsitletud väärtuste suhtes seatud eesmärkide saavutamiseks. Kaitsekorralduskava koostamise käigus on selgunud, et kaitseala kaitse-eeskirjas toodud kaitse-eesmärkideks olevate liikide nimistu ei vasta tegelikkusele. Vajalik on

kaitse-eeskirja muutmine ning sealt kaitsealale mitteomaste liikide eemaldamine ning omaste liikide lisamine. Täpsemalt on vajalikud muudatused ja nende põhjendused toodud lisas 2. Tegevuse maksumus sisaldab eksperdihinnangu tellimist.

Prioriteet: I

Teostamise aeg: 2018

Korraldaja: KeA

Maksumus: 1 000 eurot

4.4. EELARVE

Eelarve tabelisse on koondatud eelnevate analüüsidenä esitatud tööd, mis on täitmiseks käesoleva kaitsekorralduskavaga ettenähtud perioodi jooksul.

Tabelis 4 on tegevused jaotatud vastavalt tegevuse olulisusele järgmistesse prioriteetsus klassidesse:

- esimene prioriteet – hädavajalik tegevus, millea kaitse-eesmärkide täitmine planeeritavas ajavahemikus on võimatu, see on väärtuste säilimisele ja toimiva ohuteguri kõrvaldamisele suunatud tegevus; kaitsekorralduse tulemuslikkuse hindamiseks vajalik tegevus;
- teine prioriteet – vajalik tegevus, mis on suunatud väärtuste taastamisele, eksponeerimisele ja potentsiaalsete ohutegurite kõrvaldamisele;
- kolmas prioriteet – soovituslik tegevus ehk tegevus, mis aitab kaudselt kaasa väärtuste säilimisele ja taastamisele ning ohutegurite kõrvaldamisele.

Tabel 4. Tahkuna looduskaitseala kaitsekorralduskava tegevuste eelarvetabel.

Ptk	Tegevuse nimetus	Tegevuse tüüp	Korraldaja	Prioriteet	2015	2016	2017	2018	2019	2020	2021	2022	2023	2024	Maksumus kokku
					Sadades eurodes										
Inventuurid, seired, uuringud															
4.1.1	Kaitstavate liikide riiklik seire	Riiklik seire	KAUR	I	x ⁷	x	x	x	x	x	x	x	x	x	x

⁷ x – tegevus toimub üleriigiliselt ja mitte kaitsealapõhiselt (riiklik seire) või on korraldaja eelarveline tööülesanne ning ei kuulu KKK elluviimiseks eraldi rahastamisele

Ptk	Tegevuse nimetus	Tegevuse tüüp	Korraldaja	Prio-riteet	2015	2016	2017	2018	2019	2020	2021	2022	2023	2024	Maksumus kokku
					Sadades eurodes										
4.1.2	Kaitstavate taimeliikide valikuline inventuur	Inventuur	KeA	III					10						10
4.1.3	Kaitstavate taimeliikide tulemusseire	Tulemusseire	KeA	II								15			15
4.1.4	Pisi-tinasambliku tulemusseire	Tulemusseire	KeA	II					5				5		10
4.1.5	Jugapuu seisundi uuring	Uuring	KeA	II		15									15
4.1.6	Elupaigatüüpide inventuur	Inventuur	KeA	II				50	100						150
Taristu															
4.2.1	Ligipääsuteede sulgemine	Külastuskoor- muse reguleeri- mine	RMK	II		150									150
4.2.2	Kauste puhkekoha likvideerimine	Radade, külustuskeskuste ja puhkekohtade likvideerimine	RMK	III			10								10
4.2.3	Lõimastu puhkekoha hooldus	Radade, külustuskeskuste ja puhkekohtade hooldamine	RMK	II	x	x	x	x	x	x	x	x	x	x	x

Ptk	Tegevuse nimetus	Tegevuse tüüp	Korraldaja	Prio-riteet	2015	2016	2017	2018	2019	2020	2021	2022	2023	2024	Maksumus kokku
					Sadades eurodes										
4.2.4	Infostendide hooldus	Infotahvlite hooldamine	RMK	II	x	x	x	x	x	x	x	x	x	x	x
4.2.5	Kaitseala piiride tähistamine	Kaitsealuste objektide tähistamine	RMK	II		29									29
Kavad, eeskirjad															
4.3.1.	Kaitsekorralduskava vahehindamine	Tulemusseire	KeA	I					x						x
4.3.2	Kaitsekorralduskava uuendamine	Tegevuskava	KeA	I										150	150
4.3.3	Kaitse-eeskirja muutmine	Kaitsekorra muutmine	KeA	I				10							10
Maksumus kokku					0	194	10	60	115	0	0	15	5	150	549

5. KAITSEKORRALDUSE TULEMUSLIKKUSE HINDAMINE

Kaitsekorralduslike tegevuste edukuse hindamiseks saab kasutada tabelis 5 toodud kriteeriume, mille saavutamisel võib kaitsekorralduskava rakendamist pidada õnnestunuks.

Tabel 5. Tahkuna looduskaitseala kaitsekorralduskava 2015–2024 tegevuste tulemuslikkuse hindamise kriteeriumid

Jrk	Väärtus	Indikaator	Kriteerium	Tulemus	Selgitus
1.	merikotkas (<i>Haliaeetus albicilla</i>)	pesitsevate paaride arv	paar	1	riiklik seire
2.	kassikakk (<i>Bubo bubo</i>)	pesitsusterritooriumite arv	tk	1	riiklik seire
3.	roheline hiidkupar (<i>Buxbaumia viridis</i>)	asustatud tüvesid	tk	3	tulemusseire
		populatsioon	tk	3	
4.	pisi-tinasamblik (<i>Stereocaulon condensatum</i>)	elupaiga pindala seirataval alal	ha	8	tulemusseire
5.	soohiilakas (<i>Liparis loeselii</i>)	elupaiga pindala	ha	13	tulemusseire
		arvukus	hinnang	üksikud	
6.	Sookäpp (<i>Hammarbya paludosa</i>)	elupaiga pindala	ha	6	tulemusseire
		isendite arv	800	800	
7.	tume nokkhein (<i>Rhynchospora fusca</i>)	populatsioonide arv	tk	3	riiklik seire
		elupaiga pindala (ha)	1,5	1,5	
		isendite arv	tk	6000	

Jrk	Väärtus	Indikaator	Kriteerium	Tulemus	Selgitus
8.	jugapuu (<i>Taxus baccata</i>)	elupaiga pindala	ha	30	jugapuu seisundi uuring
		isendite arv	tk	400	
9.	esmased rannavallid (1210)	esinemine	+	+	elupaigainventuur
10.	püsitaimestuga liivarannad (1640)	pindala	ha	0,2	
11.	eelluited (2110)	esinemine	+	+	
12.	hallid luited (kinnistunud rannikuluided - 2130*)	pindala	ha	48	
13.	metsastunud luited (2180)	pindala	ha	233	
		esinduslikkus A	ha	176	
14.	luidetevahelised niisked nõod (2190)	pindala	ha	1	
15.	looduslikus seisundis rabad (7110*)	pindala	ha	43	
		esinduslikkus A	ha	24	
		esinduslikkus C	ha	17	
16.	siirde- ja õõtsiksood (7140)	pindala	ha	74	
17.	vanad loodusmetsad (9010*)	pindala	ha	566	
18.	rohunditerikkad kuusikud (9050)	pindala	ha	6	
19.	soostunud ja soo-lehtmetsad (9080*)	pindala	ha	86	
20.	siirdesoo- ja rabametsad (91D0*)	pindala	ha	310	

KASUTATUD KIRJANDUS

1. Aasma, Taimo. 2002. „Tahkuna looduskaitseala“. *Eesti Loodus* 7/8: 30–31.
2. Aasma, Taimo, Piret Kiristaja, ja Uudo Timm. 2001. „Tahkuna looduskaitseala kaitsekorralduskava aastateks 2002 – 2011“. Tallinn.
3. Elts, Jaanus, Andres Kuresoo, Eerik Leibak, Aivar Leito, Agu Leivits, Vilju Lilleleht, Leho Luigujõe, et al. 2009. „Eesti lindude staatus, pesitsusaegne ja talvine arvukus 2003 – 2008“. *Hirundo* 1: 3–31.
4. Hirse, Toomas. 2009. „Varremugulatega käpaliste populatsioonide struktuur ja dünaamika“. Magistritöö, Tartu: Eesti Maaülikool.
5. Kotsur, Gennadi. 2007. „Hariliku jugapuu (*Taxus baccata*) seisund ja viljumine Hiiumaa kasvualadel“. Tartu: Eesti Maaülikool.
6. Marmor, Liis, ja Ede Leppik. 2012. *Kaitsealused samblikud Tahkuna looduskaitsealal*. Tartu: Tartu Ülikool Ökoloogia ja Maateaduse Instituut.
7. Nellis, Rein. 2004. „Kassikaku (*Bubo bubo*) kaitsekorralduskava 2005–2014“. Tartu.
8. Nellis, Renno. 2011. „Merikotka (*Haliaeetus albicilla*) kaitse tegevuskava“.
9. Paal, Jaanus. 2007. *Loodusdirektiivi elupaigatüüpide käsiraamat*. Tartu: Keskkonnaministeerium.
10. Roht, Urmas. 2010. „Tegevuskava hariliku jugapuu (*Taxus baccata* L.) kaitseks 2011 – 2015“. Ihamaru.
11. Sell, Indrek. 2012. „Tahkuna looduskaitseala (Tahkuna loodusala) kaitstavate seeneliikide inventuur“. Tartu: Eesti Maaülikool.
12. Tali, Kadri. 2011. „Soohiilaka (*Liparis loeselii* (L.) Rich.) kaitse tegevuskava 2012 – 2016 koostamine“.
13. Tänavsuu, Teedo. 1987. „Jugapuu kasvukohad Hiiumaal“. Lõputöö, Tartu: Eestin Põllumajanduse Akadeemia.
14. Vaher, Lea. 2008. „Jugapuud meil ja mujal“. *Eesti Loodus* (2): 6–12.
15. Vellak, Kai. 2011. „Rohelise hiidkupra (*Buxbaumia viridis* (DC) Moug. & Nestl.) kaitse tegevuskava“. Tartu.
16. Zobel, Kristjan. 2003. „Botaaniline komponent bioloogilise mitmekesisuse seires: parameetrite, meetodika ja va jalike taksonoomiliste uuringute taseme analüüs“. Tartu Ülikool.

Õigusaktid

17. Euroopa Komisjonile esitatav Natura 2000 võrgustiku alade nimekiri. Vastu võetud 05.08.2004 nr 615 RTL 2004, 111, 1758 jõustumine 05.08.2004
18. Tahkuna looduskaitseala kaitse-eeskiri. Vastu võetud 22.09.2006 nr 207 RT I 2006, 42, 321 jõustumine 15.10.2006
19. Veekogu ja maa-alade looduskaitse alla võtmise kohta. Vastu võetud 6. novembril 1936. a (RT 1936, 92, 728).
20. Looduskaitse korraldamisest Hiiumaa rajoonis. Vastu võetud 28.05.1958 Hiiumaa Rajooni Tööraha Saadikute Nõukogu Täitevkomitee otsus nr 34.
21. Looduskaitsest Hiiumaa rajoonis. Vastu võetud 20.09.1961 Hiiumaa Rajooni Tööraha Saadikute Nõukogu Täitevkomitee üldkohustusliku otsus nr 6.

22. Looduskaitse kindlustamiseks Hiiumaa Rajoonis. Vastu võetud 25.09.1962 Hiiumaa Rajooni TSN Täitevkomitee otsus nr 70.
23. Tahkuna looduskaitseala ja Kellavere maastikukaitseala kaitse-eeskirja ja välispiiri kirjelduse kinnitamine. Vastu võetud 2.02.1997 Vabariigi Valitsuse määrus nr 236 (RT I 1997, 88, 1485)

Kasutatud andmebaasid:

24. Natura standardandmebaas <http://natura2000.eea.europa.eu>
25. EELIS (Eesti Looduse Infosüsteem):
<http://loodus.keskkonnainfo.ee/WebEelis/infoleht.aspx>
26. eElurikkus: <http://elurikkus.ut.ee/>
27. Keskkonnaregister: <http://register.keskkonnainfo.ee/envreg/main>
28. Maa-ameti geoportaal: <http://geoportaal.maaamet.ee/>
29. Riiklik keskkonnaseire programm: <http://seire.keskkonnainfo.ee/seireveeb/index.php>
30. Loodusvaatluste andmebaas <http://loodus.keskkonnainfo.ee/LVA/>

LISAD

Lisa 1. TAHKUNA LOODUSKAITSEALA KAITSE-EESKIRI

TAHKUNA LOODUSKAITSEALA KAITSE-EESKIRI

Vastu võetud 22.09.2006 nr 207

[RT I 2006, 42, 321](#)

jõustumine 15.10.2006

Määrus kehtestatakse «[Looduskaitseaduse](#)» § 10 lõike 1 alusel.

1. peatükk

ÜLDSÄTTED

§ 1. Tahkuna looduskaitseala kaitse-eesmärk

(1) Tahkuna looduskaitseala² (edaspidi *kaitseala*) kaitse-eesmärk on:

- 1) inimõjuta või vähese inimõjuga põlismetsade, soode ja kinnikasvavate järvede kaitse, luidete ja luitemetsade säilitamine ning kaitsealuste liikide ja nende elupaikade kaitse;
- 2) nõukogu direktiivi 79/409/EMÜ loodusliku linnustiku kaitse kohta I lisas nimetatud liigi, mis on ühtlasi I kategooria kaitsealune liik, kaitse;
- 3) nõukogu direktiivi 92/43/EMÜ looduslike elupaikade ning loodusliku loomastiku ja taimestiku kaitse kohta I lisas nimetatud elupaigatüüpide – hallide luidete (2130*)³, metsastunud luidete (2180), siirde- ja õõtsiksoode (7140), vanade loodusemetsade (9010*), soostuvate ja soo-lehtmetsade (9080*) ning siirdesoo- ja rabametsade (91D0*) kaitse;
- 4) nõukogu direktiivi 92/43/EMÜ II lisas nimetatud liigi, mis on ühtlasi I kategooria kaitsealune liik, ning II lisas nimetatud liigi, mis on ühtlasi II kategooria kaitsealune liik, elupaikade kaitse.

(2) Kaitseala maa-ala jaguneb vastavalt kaitsekorra eripärale ja majandustegevuse piiramise astmele üheks loodusreservaadiks ja kuueks sihtkaitsevööndiks.

(3) Kaitsealal kehtivad «Looduskaitseaduses» sätestatud piirangud käesolevas määruses sätestatud erisustega.

§ 2. Kaitseala asukoht

(1) Kaitseala asub Hiiu maakonnas Pühalepa vallas Tarestes külas ja Kõrgessaare vallas Kauste, Kodeste, Lehtma, Meelste ja Tahkuna külas.

(2) Kaitseala välispiir ja vööndite piirid on esitatud kaardil määruse lisas⁴.

§ 3. Kaitseala valitseja

Kaitseala valitseja on Keskkonnaamet.

[[RT I 2009, 7, 48](#) - jõust. 01.02.2009]

2. peatükk

KAITSEKORRA ÜLDPÕHIMÕTTED

§ 4. Keelatud tegevus

Kaitseala valitseja nõusolekuta on kaitsealal keelatud:

- 1) muuta katastriüksuse kõlvikute piire ja sihtotstarvet;
- 2) koostada maakorralduskava ja teostada maakorraldustoiminguid;
- 3) väljastada metsamajandamiskava;
- 4) kehtestada detailplaneeringut ja üldplaneeringut;
- 5) anda nõusolekut väikeehitise ehitamiseks;
- 6) anda projekteerimistingimusi;
- 7) anda ehitusluba.

§ 5. Tegevuse kooskõlastamine

(1) Kaitseala valitseja ei kooskõlasta tegevust, mis kaitse-eeskirja kohaselt vajab kaitseala valitseja nõusolekut, kui see võib kahjustada kaitseala kaitse-eesmärgi saavutamist või seisundit.

(2) Kui tegevust ei ole kaitseala valitsejaga kooskõlastatud või tegevuse juures ei ole arvestatud kaitseala valitseja kirjalikult seatud tingimusi, mille täitmisel tegevus ei kahjusta kaitseala kaitse-eesmärgi saavutamist või seisundit, ei teki isikul, kelle huvides nimetatud tegevus on, vastavalt «Haldusmenetluse seadusele» õiguspärast ootust sellise tegevuse õiguspärasuse osas.

(3) Keskkonnaministeeriumil või Keskkonnaametil on keskkonnamõju hindamise järelevalvajana õigus määrata kaitseala kaitseks keskkonnanõudeid, kui kavandatav tegevus võib kahjustada kaitseala kaitse-eesmärgi saavutamist või seisundit.

[[RT I 2009, 7, 48](#) - jõust. 01.02.2009]

3. peatükk

LOODUSRESERVAAT

§ 6. Loodusreservaadi määratlus

(1) Loodusreservaat on kaitseala otsesest inimtegevusest puutumata osa, kus tagatakse koosluste areng üksnes loodusliku protsessina.

(2) Kaitsealal on Lehtma loodusreservaat.

§ 7. Loodusreservaadi kaitse-eesmärk

Loodusreservaadi kaitse-eesmärk on ökosüsteemi arengu tagamine üksnes loodusliku protsessina.

§ 8. Keelatud tegevus

Loodusreservaadis on keelatud:

- 1) majandustegevus;
- 2) loodusvarade kasutamine;
- 3) inimeste viibimine, välja arvatud järelevalvetöödel, päästetöödel ja kaitseala valitsemisega seotud töödel ning kaitseala valitseja nõusolekul teadustegevuse ja kaitseala seisundi jälgimise ja hindamise eesmärgil.

4. peatükk

SIHTKAITSEVÖÖND

§ 9. Sihtkaitsevööndi määratlus

(1) Sihtkaitsevöönd on kaitseala osa seal väljakujunenud või kujundatavate looduslike koosluste säilitamiseks.

(2) Kaitsealal on kuus sihtkaitsevööndit:

- 1) Lepaniidi sihtkaitsevöönd;
- 2) Järidemetsa sihtkaitsevöönd;
- 3) Lõimastu sihtkaitsevöönd;
- 4) Kodeste soo sihtkaitsevöönd;
- 5) Kauste sihtkaitsevöönd;
- 6) Kodeste metsa sihtkaitsevöönd.

§ 10. Sihtkaitsevööndi kaitse-eesmärk

(1) Lepaniidi, Järidemetsa ja Kodeste soo sihtkaitsevööndi kaitse-eesmärk on ökosüsteemi arengu tagamine üksnes loodusliku protsessina.

(2) Lõimastu, Kauste ja Kodeste metsa sihtkaitsevööndi kaitse-eesmärk on metsakoosluste tüübi ning elustiku mitmekesisuse ja maastikuilme säilitamine.

§ 11. Lubatud tegevus

- (1) Inimestel on lubatud viibida, korjata marju, seeni ja muid metsa kõrvalsaadusi.
 - (2) Füüsilise isiku või eraõigusliku juriidilise isiku omandis oleval kinnisasjal viibimine on lubatud, arvestades «Asjaõigusseaduses» ja «Looduskaitseaduses» sätestatut.
 - (3) Telkimine ja lõkke tegemine on lubatud ainult kaitseala valitseja nõusolekul ettevalmistatud ja tähistatud paikades.
 - (4) Lubatud on vähem kui 50 osalejaga rahvaürituste korraldamine selleks ettevalmistatud kohtades. Rahvaürituste korraldamine selleks ettevalmistamata kohtades ning rohkem kui 50 osalejaga rahvaürituste korraldamine selleks ettevalmistatud kohtades on lubatud üksnes kaitseala valitseja nõusolekul.
 - (5) Teedel on lubatud sõidukiga sõitmine. Sõidukiga sõitmine väljaspool teid ning maastikusõidukiga sõitmine on lubatud järelevalve- ja päästetöödel, käesoleva kaitse-eeskirjaga lubatud töödel, kaitseala valitsemisega seotud töödel ning kaitseala valitseja nõusolekul teostatavas teadustegevuses.
 - (6) Jahipidamine on lubatud Kauste, Kodeste metsa ja Kodeste soo sihtkaitsevööndis.
 - (7) Kaitseala valitseja nõusolekul on lubatud:
 - 1) Lepaniidi, Lõimastu, Kauste ja Kodeste metsa sihtkaitsevööndis hooldustööd kaitsealuste liikide elutingimuste säilitamiseks;
 - 2) Lõimastu, Kauste ja Kodeste metsa sihtkaitsevööndis metsakoosluste kujundamine vastavalt kaitse-eesmärgile, kusjuures kaitseala valitsejal on õigus esitada nõudeid raie tehnoloogia, raieaja, puidu kokku- ja väljaveo, raielangi puhastamise viiside ning puistu koosseisu ja täiuse osas.
- ## § 12. Keelatud tegevus
- Sihtkaitsevööndis on keelatud:
- 1) majandustegevus;
 - 2) loodusvarade kasutamine;
 - 3) olemasolevate maaparandussüsteemide hoiutööd ja veerežiimi taastamine, välja arvatud Lõimastu, Kauste ja Kodeste metsa sihtkaitsevööndis kaitseala valitseja nõusolekul;
 - 4) tee rajamine, tehnovõrgurajatiste ning ehitiste püstitamine, välja arvatud rajatiste püstitamine kaitseala tarbeks, laagri- ja peatuspaikade, õppe- ja matkaradade rajamine ning olemasolevate rajatiste hooldustööd;
 - 5) jahipidamine Lepaniidi, Järidemetsa ja Lõimastu sihtkaitsevööndis.

5. peatükk RAKENDUSSÄTE

§ 13. [Käesolevast tekstist välja jäetud]

¹ Nõukogu direktiiv 92/43/EMÜ looduslike elupaikade ning loodusliku loomastiku ja taimestiku kaitse kohta (EÜT L 206, 22.07.1992, lk 7–50; C 241, 29.08.1994, lk 175; L 305, 8.11.1997, lk 42–65; L 236, 23.09.2003, lk 667–702; L 284, 31.10.2003, lk 1–53) ja nõukogu direktiiv 79/409/EMÜ loodusliku linnustiku kaitse kohta (EÜT L 103, 25.04.1979, lk 1–18; L 291, 19.11.1979, lk 111; L 319, 7.11.1981, lk 3–15; L 233, 30.08.1985, lk 33–41; L 302, 15.11.1985, lk 218; L 100, 16.04.1986, lk 22–25; L 115, 8.05.1991, lk 41–55; L 164, 30.06.1994, lk 9–14; C 241, 29.08.1994, lk 175; L 223, 13.08.1997, lk 9–17; L 236, 23.09.2003, lk 667–702).

² Kaitseala on moodustatud Vabariigi Valitsuse 6. novembri 1936. a otsusega «Veekogu ja maa-alade looduskaitse alla võtmise kohta» ning Hiiumaa Rajooni TSN Täitevkomitee 26. septembri 1962. a otsusega nr 70 «Looduskaitse kindlustamisest Hiiumaa rajoonis» kaitse alla võetud Tahkuna jugapuude kasvukohta baasil.

Tulenevalt Vabariigi Valitsuse 5. augusti 2004. a korralduse nr 615-k «Euroopa Komisjonile esitatav Natura 2000 võrgustiku alade nimekiri» lisa 1 punkti 2 alapunktist 404 hõlmab kaitseala Tahkuna loodusala, kus tegevuse kavandamisel tuleb hinnata selle mõju loodusala kaitse-eesmärkidele, arvestades Natura 2000 võrgustiku alade suhtes kehtivaid erisusi.

³ Sulgudes on siin ja edaspidi kaitstava elupaigatüübi koodinumber vastavalt nõukogu direktiivi 92/43/EMÜ looduslike elupaikade ning loodusliku loomastiku ja taimestiku kaitse kohta I lisale. Tärniga (*) on tähistatud esmatahtsad elupaigatüübid.

⁴ Kaitseala välispiir ja vööndite piirid on märgitud määruse lisas esitatud kaardil Eesti põhikaardi (möötkava 1:10 000) alusel, kasutades maakatastri andmeid seisuga juuni 2004. a.

Ala kaardiga saab tutvuda Keskkonnaametis, Keskkonnaministeeriumis, keskkonnaregistris ning maainfosüsteemis (www.maaamet.ee).

[[RT I 2010, 13, 70](#) - jõust. 01.04.2010]

Lisa 2. TAHKUNA LOODUSKAITSEALA KAITSE-EESKIRJA VAJALIKUD MUUDATUSED

1. Kustutada kaitse-eesmärkide hulgast järgmine liik:

- euroopa naarits (*Mustela lutreola*): kaitsealal olevad vooluveekogud ei ole liigile sobivad. Liigi tegevusjärgi on kohatud ühel korral

2. Lisada kaitse-eesmärkide hulka järgmised liigid:

- roheline hiidkupar (*Buxbaumia viridis*): I kaitsekategooria ja loodusdirektiivi II lisa liik, mille elupaigad asuvad kaitsealal
- kassikakk (*Bubo bubo*): I kaitsekategooria ja linnudirektiivi I lisa liik, mille elupaik asub kaitsealal
- harilik jugapuu (*Taxus baccata*): II kaitsekategooria liik, mille jaoks kaitseala on olulisimaks leiukohaks Eestis ja seetõttu on liigi säilimine kaitsealal prioriteetne
- täpikhuik (*Porzana porzana*): III kaitsekategooria liik, linnudirektiivi I lisa liik, kes on kaitsealal regulaarne pesitseja
- pisi-tinasamblik (*Stereocaulon condensatum*): III kaitsekategooria liik, kelle Eesti ühed võtmekasvukohad asuvad kaitsealal

3. Lisada kaitse-eesmärkide hulka järgmised loodusdirektiivi elupaigatüübid:

- esmased rannavallid (1210): levivad Kauste ja Lõimastu SKV rannikuvööndis, on loodusala eesmärgiks
- püsitaimestuga liivarannad (1640): levivad Kauste ja Lõimastu SKV rannikuvööndis, on loodusala eesmärgiks
- eelluited (2110): levivad Kauste ja Lõimastu SKV rannikuvööndis, on loodusala eesmärgiks
- luidetevahelised niisked nõod (2190): levivad kaitsealal rohkem kui 1 ha, on loodusala eesmärgiks
- looduslikus seisundis rabad (7110*): levivad kaitsealal rohkem kui 40 hektaril
- rohunditerikkad kuusikud (9050): levivad kaitsealal rohkem kui 5 hektaril

4. Eemaldada kaitse-eeskirja § 12 punktist 3 erand, et kaitseala valitseja nõusolekul on Lõimastu, Kauste ja Kodeste metsa sihtkaitsevööndis lubatud olemasolevate maaparandussüsteemide hoiutööd ja veerežiimi taastamine. Neis sihtkaitsevööndites ametlikke maaparandussüsteeme ega kraave ei ole. Võimalike kraavide hoiutööd kahjustaks looduslikku veerežiimi taastumist ja looduslikke metsakooslusi.

5. Tõsta kaitse-eeskirja § 12 punktist 4 rajatiste püstitamine kaitseala tarbeks, laagri- ja peatuspaikade, õppe- ja matkaradade rajamine ning olemasolevate rajatiste hooldustööd § 11 lõike 7 alla, kus on kirjas kaitseala valitseja nõusolekul lubatud tegevused. Praegu on eelnimetatud tegevused küll keelatud tegevuste all, kuid eranditena, mida võib teha, kusjuures ilma kaitseala valitseja nõusolekuta.

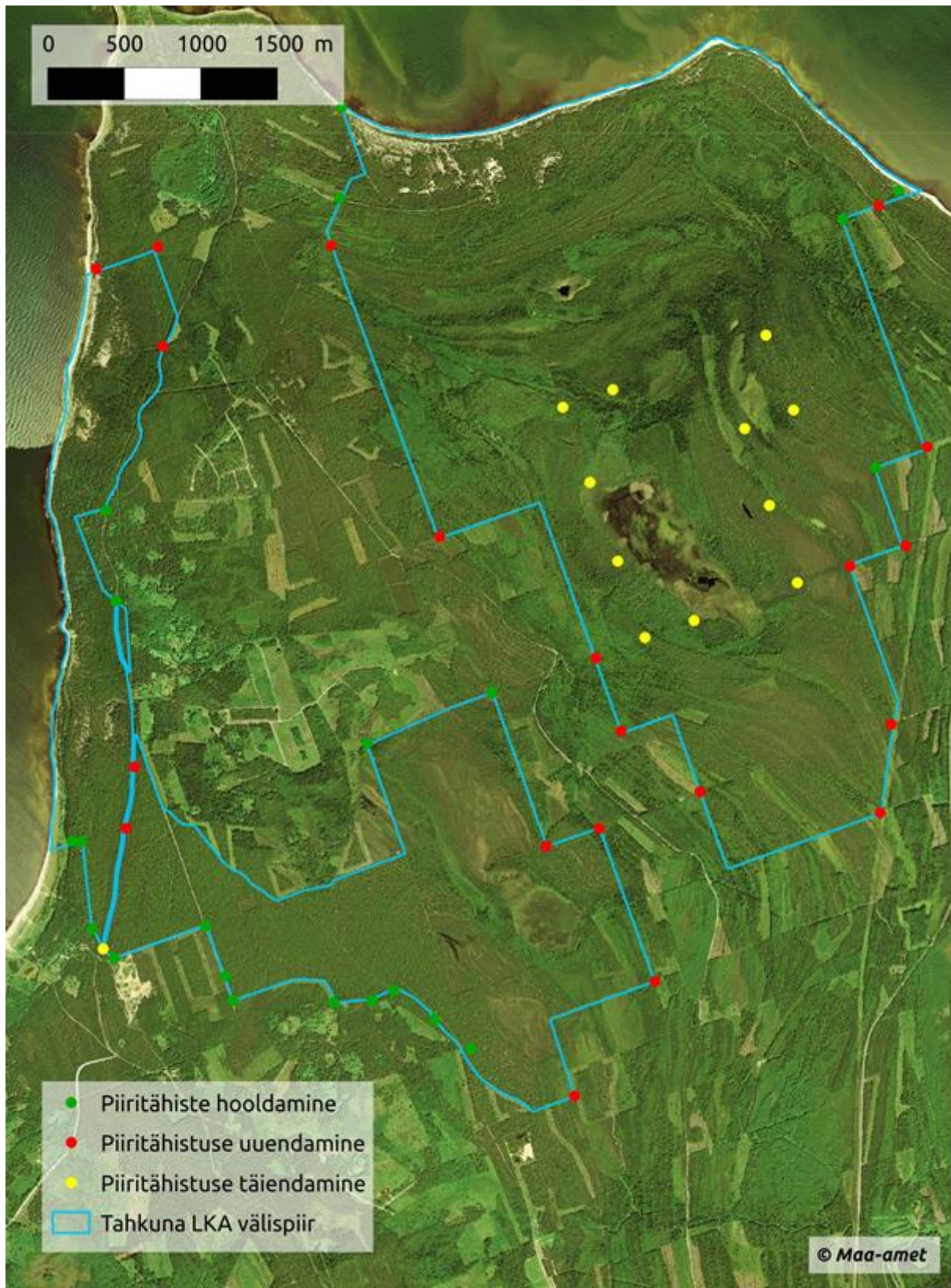
Lisa 3. KAITSEVÄÄRTUSTE KOONDTABEL

Ptk	Väärtus	Kaitse-eesmärk	Ohutegur	Meede	Oodatud tulemus
Linnustik					
2.1.1.1	merikotkas (<i>Haliaeetus albicilla</i>)	liik pesitseb kaitsealal vähemalt 1 paarina	-	-	liik pesitseb kaitsealal vähemalt 1 paarina
2.1.1.2	täpikhuik (<i>Porzana porzana</i>)	sobiliku elupaiga olemasolu 48 ha	-	-	sobiliku elupaiga olemasolu 48 ha
2.1.1.3	kassikakk (<i>Bubo bubo</i>)	sobilik pesitsemisterri- toorium Kodeste metsa SKV-s	-	-	sobilik pesitsemisterri- toorium Kodeste metsa SKV-s
Samblad ja samblikud					
2.1.2.1	roheline hiidkupar (<i>Buxbaumia viridis</i>)	vähemalt kolm populat- siooni, igas populatsioonis vähemalt 1 asustatud lama- tüvi	-	-	vähemalt kolm populat- siooni, igas populatsioonis vähemalt 1 asustatud lama- tüvi
2.1.3.1	pisi-tinasamblik (<i>Stereocaulon condensatum</i>)	liik kasvab talle sobilikel avatud liivaga elupaikades vähemalt 40 hektari ulatuses	elupaikade häirimine	ligipääsuteede sulgemine	liik kasvab talle sobilikel avatud liivaga elupaikades vähemalt 40 hektari ulatuses
			elupaikades toimuvad muutused	samblike seire	
Soontaimed					
2.1.4.1	soohiilakas (<i>Liparis loeselii</i>)	liigile sobilikud elupaigad vähemalt 13 ha ja vähemalt 10 isendit	-	-	liigile sobilikud elupaigad vähemalt 13 ha ja vähemalt 10 isendit

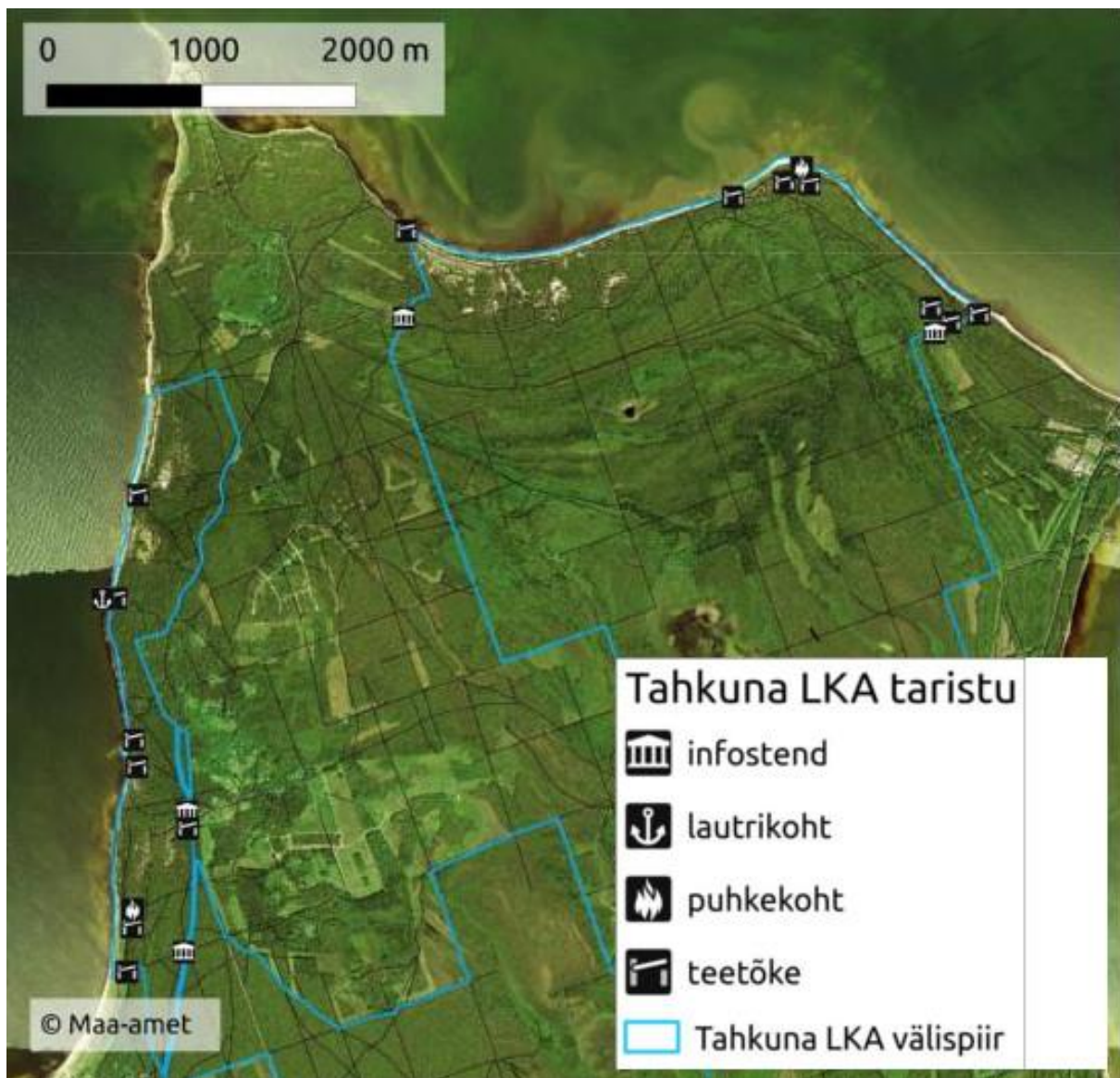
Ptk	Väärtus	Kaitse-eesmärk	Ohutegur	Meede	Oodatud tulemus
2.1.4.2	jugapuu (<i>Taxus baccata</i>)	populatsiooni pindala vähemalt 30 hektarit, minimaalselt 400 viljumisealist puud	elutingimuste järsud muutused	jugapuude seisundi inventuur	populatsiooni pindala vähemalt 30 hektarit, minimaalselt 400 viljumisealist puud
Kooslused					
2.2.1.1	Esmased rannavallid (1210)	kaitseala rannikul on säilinud elupaigatüübile sobilikud tingimused	tallamine	ligipääsuteede sulgemine	kaitseala rannikul on säilinud elupaigatüübile sobilikud tingimused
				puhkekohtade hooldus	
2.2.1.2	Püsitaimestuga liivarannad (1640)	kaitseala rannikuvööndis on elupaigatüübi pindala vähemalt 0,2 ha	tallamine	ligipääsuteede sulgemine	kaitseala rannikuvööndis on elupaigatüübi pindala vähemalt 0,2 ha
				puhkekohtade hooldus	
2.2.1.3	eelluited (2110)	kaitseala rannikuvööndis on säilinud elupaigatüübile sobilikud tingimused	tallamine	ligipääsuteede sulgemine	kaitseala rannikuvööndis on säilinud elupaigatüübile sobilikud tingimused
				puhkekohtade hooldus	
2.2.1.4	hallid luited (kinnistunud rannikuluided - 2130*)	elupaigatüüp on levinud kaitseala rannikuvööndis vähemalt 48 hektaril	tallamine	ligipääsuteede sulgemine	elupaigatüüp on levinud kaitseala rannikuvööndis vähemalt 48 hektaril
				puhkekohtade hooldus	
2.2.1.5	metsastunud luited (2180)	elupaigatüüp on kaitsealal levinud vähemalt 233 hektaril, millest vähemalt 176 ha on esinduslikkusega A	tallamine	ligipääsuteede sulgemine	elupaigatüüp on kaitsealal levinud vähemalt 233 hektaril, millest vähemalt 176 ha on esinduslikkusega A
				puhkekohtade hooldus	
2.2.1.6	luidetevahelised niisked nõod (2190)	elupaigatüüp on kaitsealal levinud vähemalt 1 ha	-	-	elupaigatüüp on kaitsealal levinud vähemalt 1 ha
2.2.1.7	looduslikus seisundis rabad	kaitsealal on elupaigatüüp levinud 43 hektaril, millest	-	-	kaitsealal on elupaigatüüp levinud 43 hektaril, millest

Ptk	Väärtus	Kaitse-eesmärk	Ohutegur	Meede	Oodatud tulemus
	(7110*)	vähemalt 24 ha on esinduslikkusega A ja ülejäänud esinduslikkusega vähemalt B			vähemalt 24 ha on esinduslikkusega A ja ülejäänud esinduslikkusega vähemalt C
2.2.1.8	siirde- ja õõtsiksood (7140)	kaitsealal on elupaigatüübi pindala vähemalt 74 hektarit	-	-	kaitsealal on elupaigatüübi pindala vähemalt 74 hektarit
2.2.1.9	vanad loodusmetsad (9010*)	elupaigatüüp on kaitsealal levinud vähemalt 566 hektaril	-	-	elupaigatüüp on kaitsealal levinud vähemalt 566 hektaril
2.2.1.10	rohunditerikkad kuusikud (9050)	elupaigatüüp on kaitsealal levinud vähemalt 6 hektaril	-	-	elupaigatüüp on kaitsealal levinud vähemalt 6 hektaril
2.2.1.11	soostunud ja soo-lehtmetsad (9080*)	elupaigatüüp on kaitsealal levinud vähemalt 86 hektaril	-	-	elupaigatüüp on kaitsealal levinud vähemalt 86 hektaril
2.2.1.12	siirdesoo- ja rabametsad (91D0*)	elupaigatüüp on kaitsealal levinud vähemalt 310 hektaril	-	-	elupaigatüüp on kaitsealal levinud vähemalt 310 hektaril

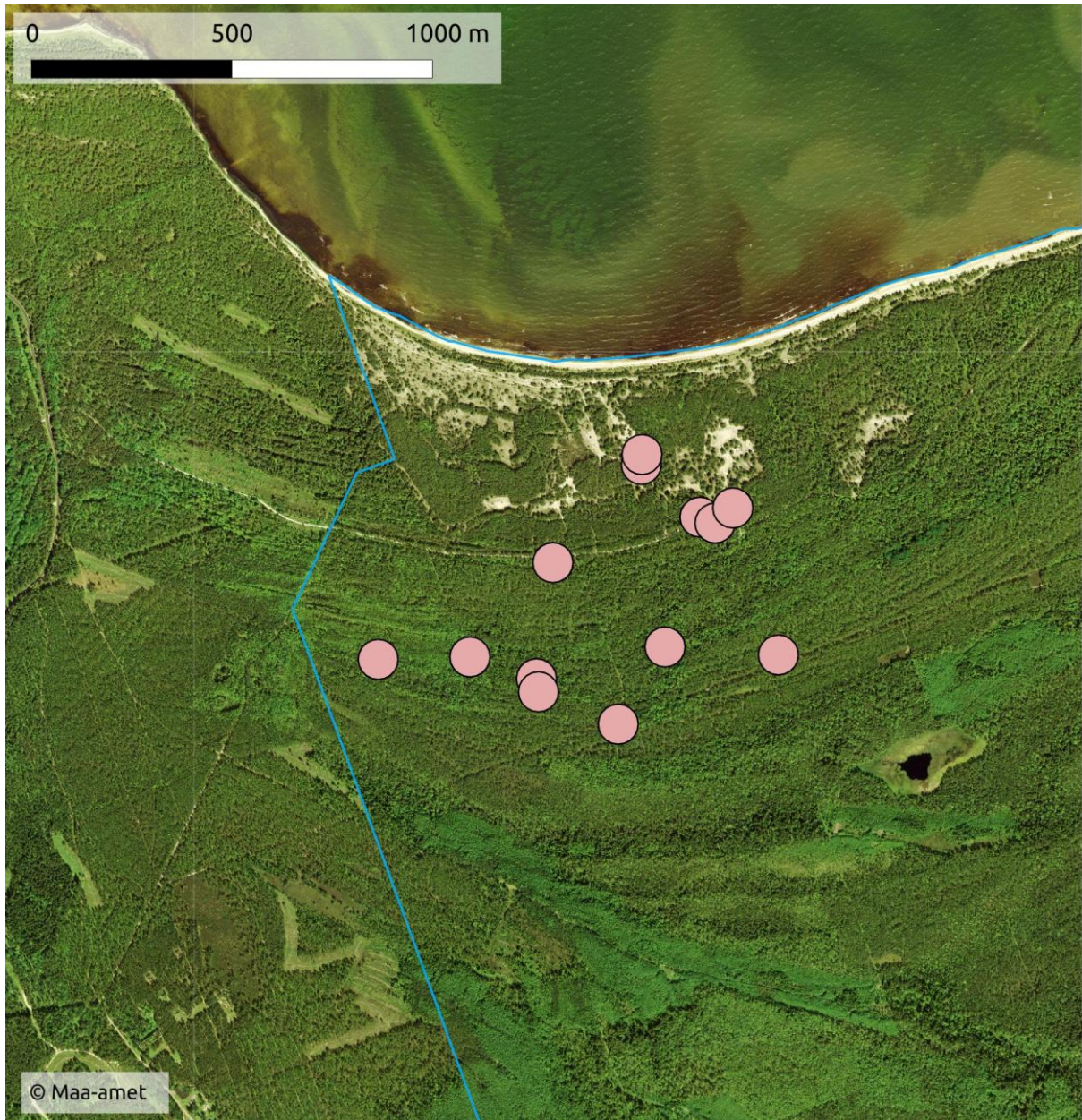
Lisa 4. PIIRITÄHISTE PAIKNEMINE KAITSEALAL



Lisa 5. KÜLASTUSKORRALDUSOBJEKTID KAITSEALAL



Lisa 6. MUINSUSKAITSEOBJEKTID KOOS KAITSEVÖÖNDIGA TAHKUNA LOODUSKAITSEALAL



Lisa 7. TAHKUNA LOODUSKAITSEALALT LEITUD KAITSEVÄÄRTUSEGA SEENE-
JA SAMBLIKULIIGID

Liiginimi est	Liiginimi lad	Kaitse- kategooria	Punase Raamatu kategooria	Vääriselupaiga elupaigatüüp ⁸
must narmik	<i>Phellodon niger</i>	III	ohualdis	7
pruunikas mütsnarmik	<i>Bankera fuligineoalba</i>	III	ohualdis	
männi-vahakorgik	<i>Diplomitoporus flavescens</i>			8,9,15
lakkvaabik	<i>Ganoderma lucidum</i>		ohulähedane	9
ripsmeline maatäht	<i>Geastrum striatum</i>			7, 9, 10, 16, 24, 26
sinipäkk	<i>Gyroporus cyanescens</i>		ohualdis	
pruun kübarnarmik	<i>Hydnellum ferrugineum</i>		ohulähedane	7
pecki kübarnarmik	<i>Hydnellum peckii</i>			7
juurepruunik	<i>Phaeolus schweinitzii</i>			
tumepruun taelik	<i>Phellinus ferrugineofuscus</i>			8, 9, 14
haava-tuletaelik	<i>Phellinus populicola</i>			9
volt-tardnahkis	<i>Phlebia centrifuga</i>			8, 9, 14
kuldkülik	<i>Phyllotopsis nidulans</i>		ohulähedane	
kuusetaelik	<i>Porodaedalea chrysoloma</i>			7, 9, 14
männitaelik	<i>Phellinus pini</i>			
roostetorik	<i>Pycnoporellus fulgens</i>			8, 9, 13, 14
põdramokad	<i>Sarcodon spp.</i>			7
tera-mõhnsamblik	<i>Bacidia biatorina</i>	II		

⁸ Iseloomulik elupaigatüüp: 7 - loometsad, 8 - männikud ja männi-segametsad, 9 - kuusikud ja kuuse-segametsad, 10 - laialehised metsad, 11 - haavikud, 12 - teised lehtmetsad, 13 - lepikud, 14 - märgalade kuusikud ja kuuse-segametsad, 15 - märgalade männikud ja kaasikud, 16 - märgalade laialehised metsad, 23 - puisrohumaad, 24 - sarapikud, 26 - pargid.

Liiginimi est	Liiginimi lad	Kaitse- kategooria	Punase Raamatu kategooria	Vääriselupaiga elupaigatüüp⁸
suur nõöpsamblik	<i>Megalaria grossa</i>	III		
harilik koobassamblik	<i>Thelotrema lepadinum</i>	III		
pisi-tinasamblik	<i>Stereocaulon condensatum</i>	III		

Lisa 8. TAHKUNA LOODUSKAITSEALALT LEITUD KAITSEALUSED TAIMELIIGID

Liiginimi est	Liiginimi lad	kat ⁹	LoD lisa II	KE	LA	KR
roheline hiidkupar	<i>Buxbaumia viridis</i>	I	jah			jah
harilik jugapuu	<i>Taxus baccata</i>	II			jah	jah
sale villpea	<i>Eriophorum gracile</i>	II			jah	
loim-vesipaunikas	<i>Hydrocotyle vulgaris</i>	II				jah
väike-käopõll	<i>Listera cordata</i>	II			jah	jah
tume nokkhein	<i>Rhynchospora fusca</i>	II			jah	jah
sookäpp	<i>Hammarbya paludosa</i>	II				jah
rand-orashein	<i>Elymus farctus</i>	II				jah
kõdu-koralljuur	<i>Corallorhiza trifida</i>	II				jah
soohiilakas	<i>Liparis loeselii</i>	II	jah	jah	jah*	jah
roomav öövilge	<i>Goodyera repens</i>	III			jah	jah
harilik ungrukold	<i>Huperzia selago</i>	III			jah	jah
rand-seahernes	<i>Lathyrus japonicus</i>	III			jah	jah
karukold	<i>Lycopodium clavatum</i>	III			jah	jah
väike-vesiroos	<i>Nymphaea candida</i>	III			jah	jah
tumepunane-neiuvaip	<i>Epipactis atrorubens</i>	III				jah
lääne-mõõkrohi	<i>Cladium mariscus</i>	III				jah
harilik porss	<i>Myrica gale</i>	III				jah
sulgjas õhik	<i>Neckera pennata</i>	III				jah

⁹ kat – looduskaitsealadest tulenev kaitsekategooria, LoD – loodusdirektiiv, KE – kaitse-eesmärgiks kaitse-eeskirjas, LA – loodusala andmelehel (* on eesmärgiks), KR – keskkonnaregistris

Liiginimi est	Liiginimi lad	kat⁹	LoD lisa II	KE	LA	KR
lodukannike	<i>Viola uliginosa</i>	III				jah
kuradi-sõrmkäpp	<i>Dactylorhiza maculata</i>	III				jah
suur-käopõll	<i>Listera ovata</i>	III				jah
kahelehine käoheel	<i>Platanthera bifolia</i>	III				jah

Lisa 9. TAHKUNA LOODUSKAITSEALALT TEADAOLEVAD KAITSEALUSED
LINNULIIGID

Liiginimi est	Liiginimi lad	kat ¹⁰	LiD I lisa	KE	LA	KR
merikotkas	<i>Haliaeetus albicilla</i>	I	jah	jah	jah	jah
kassikakk	<i>Bubo bubo</i>	I	jah			jah
mudanep	<i>Lymnocyptes minimus</i>	II			jah	
laululuik	<i>Cygnus cygnus</i>	II	jah		jah	
öösorr	<i>Caprimulgus europaeus</i>	III	jah			jah
väike-kirjurähn	<i>Dendrocopos minor</i>	III				jah
musträhn	<i>Dryocopus martius</i>	III				jah
lõopistrik	<i>Falco subbuteo</i>	III				jah
väike-kärbsenäpp	<i>Ficedula parva</i>	III	jah			jah
värbkakk	<i>Glaucidium passerinum</i>	III	jah			jah
sookurg	<i>Grus grus</i>	III	jah			jah
nõmmelõoke	<i>Lullula arborea</i>	III	jah			jah
täpikhuik	<i>Porzana porzana</i>	III	jah		jah	jah
ristpart	<i>Tadorna tadorna</i>	III				jah
teder	<i>Tetrao tetrix</i>	III				jah
hoburästas	<i>Turdus viscivorus</i>	III				jah

¹⁰ kat – looduskaitsealadest tulenev kaitsekategooria, LiD – linnudirektiiv, KE – kaitse-eesmärk kaitse-eeskirjas, LA – loodusala andmelehel (kuid ei ole eesmärgiks), KR – keskkonnaregistris