



KESKKONNAAMET

# Peetri jõe hoiuala kaitsekorralduskava 2015-2024



Euroopa Liit  
Euroopa  
Regionaalarengu Fond



Eesti tuleviku heaks

## SISUKORD

1. SISSEJUHATUS .....	4
1.1. Ala iseloomustus .....	4
1.2. Maakasutus .....	5
1.3. Huvigrupid .....	6
1.4. Kaitsekord .....	6
1.5. Uuritus.....	8
1.5.1. Läbiviidud inventuurid ja uuringud .....	8
1.5.2. Riiklik seire.....	8
1.5.3. Inventuuride ja uuringute vajadus.....	8
2. VÄÄRTUSED JA KAITSE-EESMÄRGID .....	9
2.1. Kooslused – elupaigatüüp jõed ja ojad (3260).....	9
2.2. Elustik .....	12
2.2.1. Võldas ( <i>Cottus gobio</i> ).....	12
2.2.2. Hink ( <i>Cobitis taenia</i> ).....	13
2.2.3. Jõesilm ( <i>Lampetra fluviatilis</i> ) .....	13
2.2.4. Rohe-vesihobu ( <i>Ophiogomphus cecilia</i> ) .....	14
2.2.5. Paksukojaline jõekarp ( <i>Unio crassus</i> ) .....	15
2.2.6. Teised looduskaitiselt väärtuslikud liigid.....	16
3. HOIUALA VÄÄRTUSTE TUTVUSTAMINE NING KÜLASTUSKORRALDUS .....	18
4. KAVANDATAVAD KAITSEKORRALDUSLIKUD TEGEVUSED JA EELARVE .....	20
4.1. Inventuurid, seired, uuringud .....	20
4.1.1. Tulemuslikkuse seire .....	20
4.1.2. Peetri jõe hüdrobioloogiline ja hüdrokeemiline seire .....	20
4.1.3. Elupaikade ja kaitsealuste liikide seisundi uuring .....	20
4.1.4. Koprapäisude ja muude looduslike voolutakistuste likvideerimine, kopra arvukuse reguleerimine .....	20
4.1.5. Tähiste hooldamine .....	21
4.1.6. Kaitsekorralduskava uuendamine .....	21
4.2. Eelarve .....	22
5. KAITSEKORRALDUSE TULEMUSLIKKUSE HINDAMINE .....	24
KASUTATUD ALLIKAD .....	26
LISAD.....	28
LISA 1. Väljavõte looduskaitseeadusest.....	28
LISA 2. Väärtuste koondtabel.....	31
LISA 3. Fotod .....	32
LISA 4. Avalikustamise materjalid.....	34

Vastavalt looduskaitseaduse § 25 on kaitsekorralduskava hoiualade ja kaitsealade alapõhise kaitse korraldamise aluseks.

Kaitsekorralduskava kinnitab Keskkonnaameti peadirektor. Teave kaitsekorralduskava kinnitamise kohta avalikustatakse Keskkonnaameti kodulehel.

Käesoleva Peetri jõe hoiuala kaitsekorralduskava eesmärk on:

- anda lühike ülevaade kaitstavast alast, selle kaitsekorrast, kaitse-eesmärkidest, rahvusvahelisest staatusest, maakasutusest, huvigruppidest ning alal läbiviidavast riiklikust seirest;
- analüüsida ala eesmarke ning anda hinnang iga põhiväärtuseks oleva liigi, elupaiga vm väärtuse seisundile;
- arvestades alale seatud eesmarke, määrata mõõdetavad kaitse-eesmärgid ja kaitsekorralduse oodatavad tulemused kaitsekorraldusperioodi lõpuks ning 30 aasta perspektiivis;
- anda ülevaade peamistest väärtusi mõjutavatest teguritest, kirjeldada kaitseks vajalikke meetmeid koos oodatavate tulemustega;
- määrata põhiväärtuste säilimisele, taastamisele ja tutvustamisele suunatud kaitsekorralduslike tegevuste elluviimise plaan koos tööde mahu, koha, ulatuse kirjelduse ja orienteeruva maksumusega;
- luua alusdokument kaitseala kaitsekorralduslike tööde elluviimiseks ja rahastamiseks.

Kaitsekorralduskava koostamisel viidi läbi kaasamiskoosolek ning avalikustamiskoosolek, millele eelnes kava eelnõu avaldamine Keskkonnaameti veebilehel (lisa 4).

Kava koostamist koordineeris Keskkonnaameti Põlva-Valga-Võru regiooni kaitse planeerimise spetsialist Tiina Troškin (tel: 5301 0812; e-post: tiina.troshkin@keskkonnaamet.ee). Kava koostas OÜ Ökotasakaal ekspert Margo Hurt (tel: 53736731, e-post: hurdamargo@gmail.com).

KAITSEKORRALDUSKAVA ON VALMINUD „RIIKLIKU STRUKTUURIVAHENDITE KASUTAMISE STRATEEGIA 2007-2013“ JA SELLEST TULENEVA „ELUKESKKONNA ARENDAMISE RAKENDUSKAVA“ PRIORITEETSE SUUNA „SÄÄSTVA KESKKONNAKASUTUSE INFRASTRUKTUURIDE JA TUGISÜSTEEMIDE ARENDAMINE“ MEETME „KAITSEKORRALDUSKAVADE JA LIIKIDE TEGEVUSKAVADE KOOSTAMINE LOODUSE MITMEKESISUSE SÄILITAMISEKS“ PROGRAMMI ALUSEL EUROOPA REGIONAALARENGU FONDI VAHENDITEST.

# 1. SISSEJUHATUS

## 1.1. ALA ISELOOMUSTUS

Euroopa haruldaste või ohustatud lindude, loomade ja taimede ning nende elupaikade ja kasvukohtade kaitseks on loodud üle-euroopaline kaitstavate alade võrgustik – Natura 2000. Väljaspool kaitsealasid (rahvuspark, looduskaitseala, maastikukaitseala) paiknevate Natura 2000 võrgustiku alade kaitseks on looduskaitsealade alusel moodustatud hoiualad.

Peetri jõe hoiuala (Keskkonnaregistri kood KLO2000075) on moodustatud Euroopa Komisjonile esitatud Natura 2000 võrgustiku nimekirja kuuluva Peetri jõe loodusala (Keskkonnaregistri kood RAH0000536) kaitseks. Peetri jõe hoiuala katab Peetri jõe loodusalast selle osa, mis jääb Peetri jõe maastikukaitsealast välja. Põhjast piirneb Peetri jõe hoiuala Koiva-Mustjõe maastikukaitsealaga, mis hõlmab Peetri jõe (Piitre jõgi, Keskkonnaregistri kood VEE1158700) alamjooksu kuni suudmeni. Peetri jõe hoiualaks on Peetri jõe lõik Tiitsa sillast kuni Tursa sillani. Peetri jõe hoiuala pindala 5,6 ha. Hoiuala jõelõigu pikkus on 4,2 km. Lisaks on hoiuala koosseisu arvestatud mõned vanajõed (soodid). Hoiuala paikneb Võrumaal Mõniste vallas Tiitsa, Tursa ja Villike külades (joonis 1).

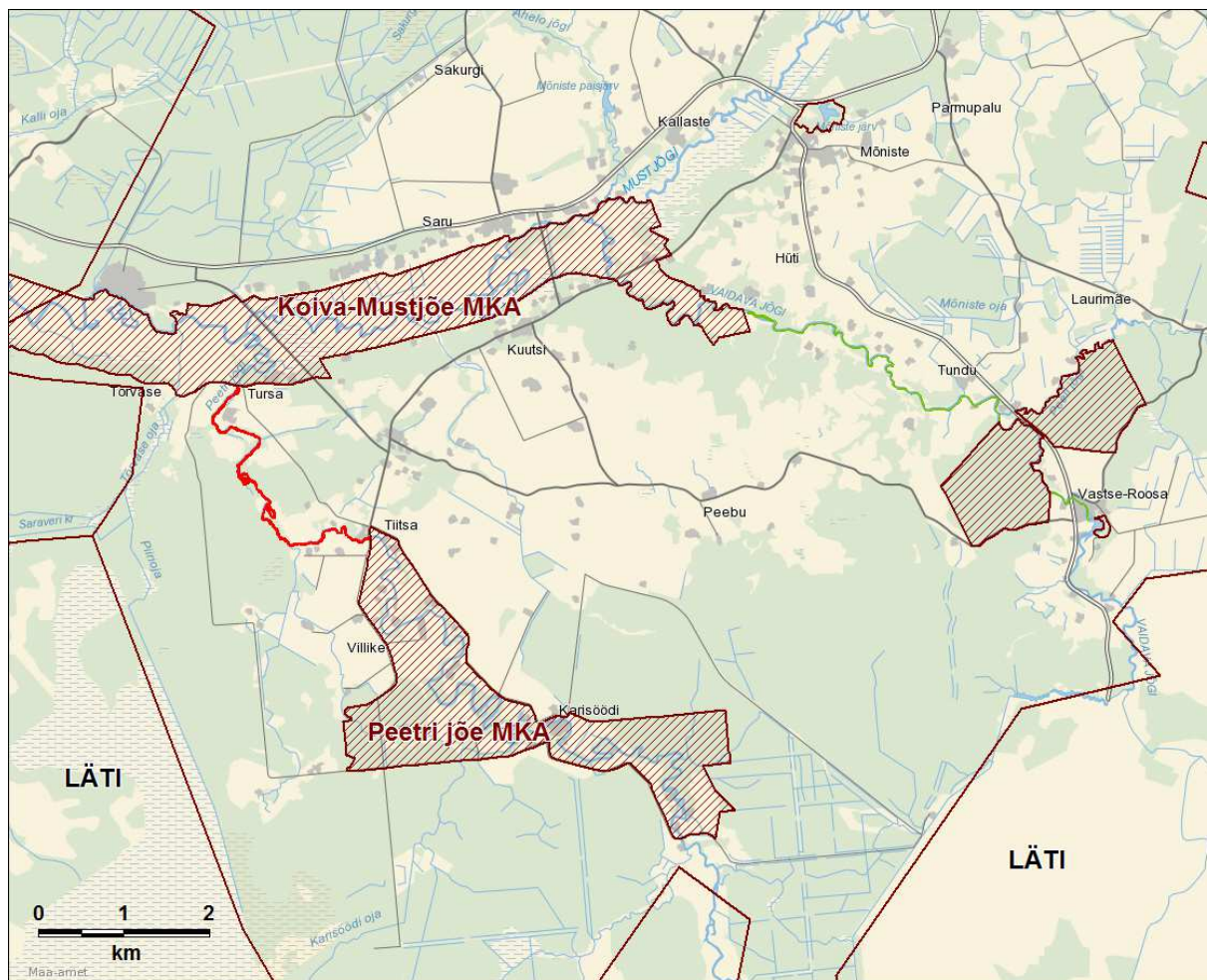
Vastavalt Vabariigi Valitsuse 08.09.2005 määrusele nr 235 “Hoiualade kaitse alla võtmine Võru maakonnas” on Peetri jõe hoiuala kaitse-eesmärgiks EÜ nõukogu direktiivi 92/43/EMÜ I lisas nimetatud elupaigatüübi – jõgede ja ojade (3260) kaitse ning II lisas nimetatud liikide – hariliku võldase (*Cottus gobio*), hingu (*Cobitis taenia*), jõesilmu (*Lampetra fluviatilis*), rohe-vesihobu (*Ophiogomphus cecilia*) ja paksukojalise jõekarbi (*Unio crassus*) elupaikade kaitse. Need on kaitse-eesmärkideks ka Peetri jõe loodusalal.

Mustjõkke suubuv Peetri jõgi algab Kirde-Lätis Aluksne kõrgustikul. Jõe ülem- ja keskjooks paiknevad Lätis ning alamjooks Eestis. Peetri jõe kogupikkus on 73 km ja valgala pindala 435 km<sup>2</sup> (Järvekül, 2001). Keskkonnaregistri andmetel on Peetri jõe Eestis paikneva lõigu pikkus 26,3 km. Peetri jõe kui elupaiga seisund on hinnatud heaks. Jõgi on looduslikus sängis, jõe äravool ja selle dünaamika on lähedased looduslikule. Jõel puuduvad paisud ning märkimisväärsed punktrestusallikad. Hoiualale jääv jõeosa aga on lausliivalise põhjaga ja elupaigaline väärtus väiksem kui ülesvoolu jääval lõigul (Järvekül ja Luig, 2009).

Valgalapõhiselt asub Peetri jõgi Koiva vesikonnas ja Mustjõe alamvesikonnas ning moodustab pinnaveekogumi „Peetri“ (veekogumi kood keskkonnaregistris 1158700\_1). Pinnaveekogum kuulub veepoliitika raamdirektiivi järgi tüüpi 2B – heledaveelised ja vähese orgaanilise aine sisaldusega jõed valgala pindalaga 100-1000 km<sup>2</sup>. Peetri jõe hoiuala jõelõik on osa sellest veekogumist.

Peetri jõgi hoiuala piires ei ole tähtsaks loodusturismi objektiks. Loodusväärtuste tutvustamisega tegeletakse hoiualaga piirneval Peetri jõe maastikukaitsealal.

Eesti Looduse Infosüsteemi (EELIS, 2013) andmetel on Peetri jõe hoiuala jõelõikude kallastel inventeeritud Natura elupaigad – lamminiidud (6450) ja vanad laialehised metsad (9020\*)



Joonis 1. Peetri jõe hoiuala paiknemine, märgitud punasega (aluskaart: Eesti Baaskaart, Maa-ameti WMS-rakendus, 2012).

## 1.2. MAAKASUTUS

Peetri jõe hoiuala hõlmab vaid vastavaid jõealasi (mitte kaldaalasi), st kogu hoiuala pind on veealune maa. Hoiuala ümbritsevad metsa- ja rohumaad (niidud).

EELISE andmetel on Peetri jõe hoiuala pindala 5,6 ha, millest eraomandis 3,61 ha (64,5%), riigi omandis 0,03 ha (0,05%) ja jätkuvalt riigi omandis ehk reformimata maal 1,98 ha (35%). Peamiselt on hoiuala lõiku ümbritsevad maad eraomandis (mis ulatuvad hoiualale). Hoiualast kagus ja idas paikneb riigimetsamaa, mida eraldab hoiualast jätkuvalt riigi omandis olev maatükk.

### 1.3. HUVIGRUPID

- **Keskkonnaamet** – kaitseala valitseja. Keskkonnaameti eesmärk on tagada ala kaitse-eesmärgiks olevate väärtuste soodne seisund.
- **RMK** – piiritähiste paigaldaja ja hooldaja.
- **Keskkonnainspeksioon** – keskkonnajärelevalve planeerija ja teostaja.
- **Mõniste Vallavalitsus** – huvitatud jõe ja loodusväärtuste heast seisundist, et säiliks väärtuslik elukeskkond.
- **Loodushuvilised, puhkajad** – huvitatud veekogude kallastel liikumisest, puhkekohtade olemasolust.
- **Hoiualaga piirnevate maade omanikud** – huvitatud jõe heast seisundist ja kaldaalade korrastamisest.

### 1.4. KAITSEKORD

Hoiuala kaitsekord tuleneb Eesti Vabariigis kehtivast seadusandlusest, eeskätt looduskaitseseadusest. Erinevalt kaitsealadest ei ole hoiuala kaitsekord täpsustatud kaitse-eeskirjaga. Peetri jõe hoiuala on kaitse alla võetud Vabariigi Valitsuse 08.09.2005 määrusega nr 235 "Hoiualade kaitse alla võtmine Võru maakonnas". Looduskaitseseaduse § 4 lg 3 järgi on hoiuala elupaikade ja kasvukohtade kaitseks määratud ala, mille säilimise tagamiseks hinnatakse kavandatavate tegevuste mõju ja keelatakse ala soodsat seisundit kahjustavad tegevused.

Looduskaitseseaduse § 14 lg 1 näeb ette kaitstavate loodusobjektide (sh hoiualade) kohta kehtivad üldised arendustegevuse kitsendused (lisa 1). Konkreetselt hoiualal kehtivad piirangud toob välja sama seaduse 5. peatükk „Hoiualad“ (§ 32 ja 33). Ka siin on sätete eesmärgiks peamiselt arendustegevuse võimaliku negatiivse mõju ärahoidmine. Peamised piirangud on seotud maakorraldustoimingute, planeeringute, ehitustegevuse, metsamajanduse jm majandustegevusega. Looduses liikujale hoiuala staatus täiendavaid piiranguid ei sea.

**Peetri jõe hoiuala territooriumiks on veela, mitte kaldad.** Veekogude kallastel kehtivad looduskaitseseaduse 6. peatüki „Rand ja kallas“ (§ 34-42) piirangud. Ranna või kalda kaitse eesmärk on rannal või kaldal asuvate looduskoosluste säilitamine, inimtegevusest lähtuva kahjuliku mõju piiramine, ranna või kalda eripära arvestava asustuse suunamine ning seal vaba liikumise ja juurdepääsu tagamine.

Peetri jõe kalda piiranguvööndi laius on 100 m. Ranna ja kalda piiranguvööndis asuvate metsade kaitse eesmärk on vee ja pinnase kaitsmine ja puhketingimuste säilitamine. Kalda piiranguvööndis ei tohi lageraielangi pindala olla suurem kui kaks hektarit, välja arvatud maaparandussüsteemi eesvoolu veekaitsevööndis maaparandushoiutööde tegemisel.

Kalda piiranguvööndis on keelatud mitmed veekogu seisundit mõjutada võivad arendustegevused. Samuti on kalda piiranguvööndis keelatud mootorsõidukiga sõitmine väljaspool selleks määratud teid ja radu ning maastikusõidukiga sõitmine, välja arvatud erandjuhtudel nagu kalapüügiõigusega isikul kalapüügiks vajaliku veesõiduki veekogusse viimiseks ning maatulundusmaal metsamajandus- ja põllumajandustöödeks.

Peetri jõe kalda ehituskeeluvööndi laius on 50 m, kuid metsamaal ulatub ehituskeeluvöönd kalda piiranguvööndi piirini (100 m). Ehituskeeluvööndis on uute hoonete ja rajatiste ehitamine keelatud, kuid siiski on nähtud ette ka mitmed erandid.

Looduskaitseaduse § 51 lõike 2 alusel on keskkonnaministri poolt kinnitatud lõhe, jõeforelli, meriforelli ja harjuse kudemis- ja elupaikade nimistu, milles loetletud veekogudel on keelatud uute paisude rajamine ja olemasolevate paisude rekonstrueerimine ulatuses, mis tõstab veetaset, ning veekogu loodusliku sängi ja hüdroloogilise režiimi muutmine. Nimistusse kuulub ka Peetri jõgi Eesti piires.

Veeseaduse § 29 alusel on Peetri jõe kaldaalal 10 m laiune veekaitsevöönd, kus on keelatud maavarade ja maa-ainese kaevandamine ning geoloogilise uuringu teostamine; puu- ja põõsarinde raie ilma Keskkonnaameti nõusolekuta; majandustegevus, välja arvatud veest väljauhutud taimestiku eemaldamine, heina niitmine ja roo lõikamine; väetise, keemilise taimekaitsevahendi ja reoveesette kasutamine ning sõnnikuhoidla või -auna paigaldamine.

Veeseaduse § 10 lg 2 p 2 järgi on Peetri jõe kallasraja laius 4 m, mida mööda peab saama veekogu ääres vabalt ja takistamatult liikuda. Peetri jõgi kuulub avalikult kasutatavate veekogude nimekirja.

Veeseaduse § 8 on loetletud tegevused, milleks peab olema vee-erikasutusluba.

Keskkonnamõju hindamise ja keskkonnajuhtimissüsteemi seaduse kohaselt on kohustuslik keskkonnamõju hindamine, kui: 1) taotletakse tegevusluba või selle muutmist ning tegevusloa taotlemise või muutmise põhjuseks olev kavandatav tegevus toob eeldatavalt kaasa olulise keskkonnamõju; 2) kavandatakse tegevust, mis võib üksi või koostoimes teiste tegevustega eeldatavalt oluliselt mõjutada Natura 2000 võrgustiku ala. Seaduses on pööratud suurt tähelepanu just Natura 2000 võrgustiku ala eeldatavalt mõjutava tegevuse korral keskkonnamõju hindamise või keskkonnamõju strateegilise hindamise vajadusele.

Vastavalt kalapüügieeskirja § 39 lg 7 p 3 on Peetri jões kalapüük aastaringselt keelatud.

Mittelaevatatavatel veekogudel, sh Peetri jõel, kehtivad veeseaduse § 18 lg 8 alusel kehtestatud „Veesõidukite hoidmise ja kasutamise nõuded“. Oluliseks piiranguks on sisepõlemismootoriga varustatud veesõidukite kasutamise keeld (kehtib jõgedel, mille minimaalne laius veesõidukite liiklemist võimaldaval lõigul on alla 10 meetri), va järelevalvel, päästetöödel ja riigi poolt tellitud uuringute täitmisel.

## 1.5. UURITUS

### 1.5.1. LÄBIVIIDUD INVENTUURID JA UURINGUD

Peetri jõe on kirjeldatud ning uurimisandmed on avaldatud koguteoses „Eesti jõed“ (Järvekül, 2001).

Peetri jõe vee-elupaiku ja sealsete kaitsealuste liikide seisundit on põhjalikult uuritud 2008. ja 2009. a. Peetri jõe elupaigaliselt kõige väärtuslikum osa, kus kivised-kruusased ja kiirevoolulised alad, on Peetri jõe maastikukaitsealal. Hoiuala lõik on lausliivase põhjaga. Kalastiku katsepüükidel on Peetri jões kindlaks tehtud järgmise 19 kala- ja sõõrsuuliigi esinemine: jõesilm, ojasilm, forell, harjus, haug, särg, teib, turb, lepamaim, mudamaim, rünt, viidikas, tippviidikas, hink, trulling, luts, luukarits, ahven ja võldas. Lisaks eelnimetatud liikidele on võimalik veel lõhe ja tõugja sigimine jões ning mõne teise kalaliigi vähearvukas või juhuslik esinemine (Järvekül ja Luig, 2009).

Jõevähi katsepüüke on teostatud Peetri jões mitmel aastal, viimastel andmetel jões vähki ei esine (Hurt jt, 2007).

### 1.5.2. RIIKLIK SEIRE

Keskkonnaregistri andmetel teostatakse Peetri jõel kiililiste seiret (seirejaam SJA8185000 sild Tiitsa kohal), jõgede hüdrobioloogilist ja hüdrokeemilist seiret (seirejaam SJA0107000 Tursa) ning rahvusvahelise tähtsusega kalaliikide seiret (seirejaam SJA3751000 Peetri jõgi).

Kiililiste seirel 2010. a fikseeriti Kuutsi seirejaamas järgmised liigid: sarvikliidrik, harilik vesineitsik, vööt-vesineitsik luhakõrsik ja rohe-jõgihobu (rohe-vesihobu) (Luig, 2010).

Keskkonnaagentuuri seireveebi andmetel (2013 juuni seisuga) ei ole Peetri jões hüdrobioloogilist seiret vähemalt viimase kaheksa aasta jooksul tehtud.

Rahvusvahelise tähtsusega kalaliikidest seirati Peetri jões kahes kohas võldast. Liigi arvukus oli Karisöödil väga kõrge ja Tiitsal madal. Loodusalal tervikuna hinnati võldase asurkonna seisund rahuldavaks (Rahvusvahelise tähtsusega ..., 2005).

### 1.5.3. INVENTUURIDE JA UURINGUTE VAJADUS

Vajalik on riiklik seire teostamine vastavalt seireprogrammile.

Vee-elupaikade ja liikide seisundi uuring tuleb teostada kaitsekorraldusperioodi lõpus. Info võimalike varasemalt fikseerimata kaitsealuste liikide esinemise kohta vajab operatiivset kontrollimist. Vajalik on kaitsekorralduse tulemuslikkuse seire, mida teostatakse kaitseala valitsemise raames. Muud võimalikud Peetri jõel tehtavad uuringud ja seired on soovituslikud



## 2. VÄÄRTUSED JA KAITSE-EESMÄRGID

### 2.1. KOOSLUSED – ELUPAIGATÜÜP JÕED JA OJAD (3260)

Elupaigatüüp hõlmab Eestis looduslikus või looduslähedases seisundis püsinud vooluveekogude lõike. Eelkõige väärivad tähelepanu kõrgustikelt algavad jugade ja kivise-kruusase põhjaga kärestikega vooluveed. Väärtuslikud on ka allikatest algavad külmaveelised jõed ning loodusliku sängiga looklevad tasandikujõed, mis moodustavad vanajõgesid, ning kus leidub ka kärestikke või kiirevoolulisi kivise-kruusase põhjaga lõike. Selliste jõgede elupaiku asustab tavaliselt liigirikas ja väärtuslik jõe-elustik. Elupaigatüüpi arvatud jõgede ja ojade veekvaliteet peab olema piisavalt hea, et seal saaksid elada reostuse suhtes tundlikud liigid. Erilist kaitset väärivad Põhja-Eestis pankrannikut läbivad ning Lõuna-Eestis liivakivipaljanditega maalilisi ürgorge moodustavad jõed (Paal, 2007).

Peetri jõe väärtuslikum osa paikneb Peetri jõe maastikukaitsealal, kus esineb rohkelt kärestikke ja kiirevoolulised kivise-kruusase põhjaga alasid. Kohati paljandub kallastel lubjakivi ning sealne põhi on paekividega kaetud.

Hoiuala ulatuses on Peetri jõgi lausliivase põhjaga (lisa 3, foto 1 ja kaanefoto). Kärestikud ja kivise-kruusase põhjaga jõedalad puuduvad. Vaid Tiitsa silla all (hoiuala ja maastikukaitseala piiril) on 10 m pikkune kärestik. Jõesängi laius on 6-9 m. Keskmise madalvee perioodi aegse veetasemega on sügavus 0,5-0,7 m ja voolu kiirus 0,2-0,3 m/s. Veetaimestikku on jõe kaldaservades vähe. Kohati on jões puurisuhunnikuid. Jõe kaldad on liivased ja kõrged (1-5 m), jõe ümbruses on heina- ja karjamaad, kohati ka mets. Enamasti on jõgi ääristatud lehtpuude ja võsaga. Elupaigaliselt on see jõelõik enamikule kaladele väheväärtuslik, kuna varjepaiku väga vähe ning toidubaas on kehv. Forelli, harjuse, teivi, jt reofilsete liikide sigimispaidas selles jõelõigis puuduvad, kalade arvukus on enamasti madal. Kaitsealustest liikidest on see oluline elupaik vaid hingule. Tursa sillast 0,7 km ülesvoolu on jõe vasakul kaldal vana vesiveski ja veskikanali jäänused. Inimtekkelised kalade rändetõkked hoiualal puuduvad (Järvekülj ja Luig, 2009).

Koiva vesikonna veemajanduskava järgi on veekogumi „Peetri“ (1158700\_1) 2009. a seisundiklassi lõplik määrang ja ka eesmärk 2015. a. „väga hea“.

Elupaigatüübi tunnusliikidest (Paal, 2007) esinevad Peetri jõe hoiualal rohe-vesihobu (*Ophiogomphus cecilia*), ojasilm (*Lampetra planeri*), jõesilm (*Lampetra fluviatilis*), tippviidikas (*Alburnoides bipunctatus*), teib (*Leuciscus leuciscus*), jõeforell (*Salmo trutta morfa fario*), harjus (*Thymallus thymallus*) ja võldas (*Cottus gobio*) (Järvekülj ja Luig, 2009).

Natura 2000 standardandmebaasi järgi on Peetri jõe loodusalal elupaigatüüp jõed ja ojad (3260) väga esinduslik (A), väga heas looduskaitse seisundis (A) ja väga kõrge üldise looduskaitse väärtusega (A). Tegemist on koondhinnanguga kogu loodusala ulatuses, mis on antud lähtuvalt maastikukaitsealal paiknevas väga väärtuslikust jõelõigust, aga kindlasti ka jõe tõkestamatusest (paisud puuduvad). Seetõttu vastab Natura standardandmebaasi seisundihinnang

tegelikule olukorrale ning hoiuala jõelõik on üks osa väga esinduslikust elupaigast, kuigi ainult hoiuala lõigu esinduslikkus oleks arvestatav (C).

### Kaitse-eesmärk

- **Pikaajaline kaitse-eesmärk:** Elupaigatüübi säilimine Peetri jõe hoiualal 5,6 ha ulatuses väga esinduslikuna (A).
- **Kaitsekorraldusperioodi kaitse-eesmärk:** Elupaigatüübi säilimine Peetri jõe hoiualal 5,6 ha ulatuses väga esinduslikuna (A).

### Mõjutegurid ja meetmed

#### - Koprapäisud ja muud looduslikud voolutakistused

Koprapäisude (kasutatakse ka mõistet kopratammid) negatiivne mõju vooluvete elupaikadele on põhimõtteliselt sama nagu inimtekkelistel paisudel – kivise-kruusase põhjaga kiirevoolulised lõigud asenduvad aeglase vooluga seteterohkete aladega, halveneb veekvaliteet ning paisud on kaladele rändetakistusteks. Lisaks põhjustavad koprapäisud uute voolusängide teket, mis toob kaasa tohutu hulga setete kandumise allavoolu. Samuti vallandub suur hulk setteid kobraste poolt kaldaurgude rajamisega. Voolutakistus võib tekkida ka puutüvede veekogu sängi langemisel ning selle taht peenema risu ja setete kogunemisel. Eelkõige on oht voolutakistuste tekkimisel, kui veepiiril kasvab palju bioloogilise küpsuse saavutanud puid, mis suure tõenäosusega lähiajal maha langevad. Siiski ei ole koprapäisud ja risukogumid nii stabiilselt püsivad kui inimtekkelised paisud.

Peetri jõel võivad koprapäisud esineda kogu jõe ulatuses ja seda ka veerohketel aastatel. 2009. a septembris oli hoiuala jõelõigus kolm koprapäisu (lisa 3, foto 2). Kohati oli jões puurisuhunnikuid, kuid suuri risukuhjatisi hoiuala lõigus ei esinenud (Järvekülj ja Luig, 2009). Teataval määral on vette langenud puutüved elupaika rikastavad (pakuvad väärtuslikele liikidele varjupaiku), mistõttu täiesti puhtaks ei ole jõge mõttekas teha. Lausliivase põhjaga hoiuala lõigus teeb puurisu elupaika oluliselt mitmekesisemaks.

Lähtuvalt veeseaduse § 33<sup>1</sup> on koprapäisust või risukogumist põhjustatud veetaseme tõus üleujutus. Veeseaduse § 33<sup>10</sup> järgi ei tohi maaomanik (maavaldaja) oma tegevuse või tegevusetusega põhjustada üleujutust, pinnase erosiooni ega maa soostumist. Seega on, tuginedes veeseaduse sätetele, maaomanikul kohustus hoida tema valduses olev jõelõik voolutakistustest (sh koprapäisud ja veevoolu takistavad risukogumid) vaba.

**Meetmed:** voolutakistuste (kalade rändetõkete) esinemise kohta info registreerimine ja kontrollimine ning vajadusel nende likvideerimine; kopra arvukuse reguleerimine.

### - Reostus ja setete koormus

Keskkonnaregistri andmetel Peetri jõe valglaal heitvee väljalaskmed puuduvad. Olulisi punktreostusallikaid Peetri jõe ääres väliuuringute käigus ei avastatud, põllumajandusest tuleneda võivat hajureostust võib hinnata väheseks. Jõe kallastel on palju metsa-, looduslikku heinamaad, üksikud jõe läheduses olevad põllud ei ulatu mitte kusagil vahetult jõe kaldale, vahele jääb alati piisav puhverala (Järvekülg ja Luig, 2009).

Elupaiku ja elustikku ohustab hõljuvainete ja setete jõkke kandumine maaparandussüsteemidest. Maaparandusega kaasneb veekogudes settekoormuse suurenemine, mis tekib kraavide kaevamisel, nende hooldamisel ning hilisemate geomorfoloogiliste protsesside tagajärjel. Toitained koos tahkete osakestega kanduvad maaparandussüsteemis voolava veega või otse pinnaveega eesvoolu ja sealt suublasse. Hajukoormust täielikult vältida ei ole võimalik, kuid seda on võimalik minimeerida keskkonnarajatiste rajamisega. Hajukoormust ohjavad ja eesvoolude isepuhastusvõimet suurendavad ning ökoloogilist seisundit parendavad keskkonnarajatised on määratletud põllumajandusministri 17. veebruari 2005. a määrusega nr 18 "Maaparandussüsteemi projekteerimisnormid" (Koiva vesikonna ..., 2012). Koiva vesikonna maaparandushoiukavas on rõhutatud, et maaparandushoiutöid tuleb läbi viia ajal ja viisil, mis kahjustab vee-elustikku ja elupaiku kõige vähem.

**Meetmed:** nõuetele vastav keskkonnakasutus (kaitseala valitsemine); järelevalve (teostab Keskkonnainspeksioon); elupaiga seisundi kohta info registreerimine.

Veekogu hea seisundi säilitamiseks tuleb eelistada keskkonnasäästlikke (fosfaadivabad, looduslikust toorainest) koduhooldusvahendeid. Põllumajandusest tulevat reostuskoormust on võimalik oluliselt vähendada mahetootmisega ning loomapidamises keskkonnasõbralikke pesuvahendeid kasutades.

### - Negatiivse mõjuga arendustegevus kallastel

Jõe kaldaid kahjustavate tegevuste ärahoidmiseks ja kallaste looduslikkuse säilitamiseks on piisavad kehtiva seadusandlusega (looduskaitseadus, veeseadus) sätestatud piirangud. Vaate avamise eesmärgil kaldavööndis, sh veekaitsevööndis, puittaimestiku eemaldamine kaitseväärtusi ei kahjusta, kuid elujõulised põlispuud tuleb jätta kasvama. Lubatav on veekaitsevööndis bioloogilise küpsuse saavutanud puude, mis peagi jõkke langevad, raie ning jõkke langenud puude eemaldamine. Samuti võib veekaitsevööndis lubada reaalses vettelangemise ohus oleva (kopra näritud, osaliselt murdunud vms) puu raiet.

Peetri jõe äärsed karjamaad on okastraadi ja elektrikarjusega jõest eraldatud, mis takistab loomade poolt veepiiril kaldaala tallamist (Järvekülg ja Luig, 2009). Jõe-äärsete maade karjamaadena kasutamisel tuleb lähtuda kehtivatest veekaitsealusest ja veekogu hea seisundi saavutamisest (säilitamisest) veemajanduskava mõttes. Intensiivse karjatamise korral tuleb, lisaks kallaste tallamisele, arvestada ka reostusega (jõest joomas käivate kariloomade väljaheidet).

**Meetmed:** kallaste looduslikku seisundit ohustavate tegevuste keelamine; elupaiga seisundi kohta info registreerimine.

- Õiguserikkumised

Lisaks reostusele võivad rohkem või vähem kahjustada jõgede elupaiku ja elustikku mitmed õiguserikkumised, nagu ebaseaduslik kalapüük (elektriga püük), kallaste kahjustamine, veekogu ümberkujundamine jm. Tegemist on potentsiaalse ohuteguriga.

**Meetmed:** järelevalve (teostab Keskkonnainspeksioon).

## 2.2. ELUSTIK

### 2.2.1. VÖLDAS (*Cottus gobio*)

Völdas on Eestis III kategooria kaitsealune liik ning kuulub EÜ nõukogu direktiivi 92/43/EMÜ II lisasse.

Völdas on väike põhjaeluvuuisiga kala ja ta asustab tavaliselt veekogude kivise põhjaga alasid. Völdast leidub ka liivasel ja kruusasel põhjal, kus ta varjub tühjadesse karbikodadesse, taimestiku vahele või kaldauuretesse. Vee hapnikusisaldus peab võldase jaoks olema püsivalt kõrge. Eestis on võldas paljudes jõgedes tavaliseks liigiks, kuid mõnedes jõestikes ta levikutõkete tõttu puudub. Jõgesid, kus võldas levinud lausaliselt, on Eestis vähe. Enamasti on asurkonnad laialipaisatult ja üksteisest isoleeritud. Völdas elab ka mõnes järves (Vilbaste, 2004; Tambets jt, 2001).

Peetri jõgi on üheks paremaks võldase elupaigaks Lõuna-Eestis. Völdas esineb kogu Eesti piiresse jäävas jõeosas. 2005. a seirel oli võldase arvukus Tiitsa lõigus madal ja Karisöödil (Peetri jõe maastikukaitsealal) väga kõrge. Seirepüügis puudusid aga samasuvised isendid (Rahvusvahelise tähtsusega ..., 2005). Kärestikel võib võldase arvukus olla väga kõrge. Hoiuala lausliivase põhjaga jõelõigus on võldase arvukus suhteliselt madal. Kõrgel arvukusel esineb liik kärestikel, mis jäävad hoiualast välja. Liigi seisund Peetri jões on hea, arvukus vastab enamasti elupaiga looduslikule kvaliteedile (Järvekülj ja Luig, 2009).

#### Kaitse-eesmärk

- **Pikaajaline kaitse-eesmärk:** Liigile soodsa elupaiga säilimine Peetri jõe hoiualal 5,6 ha ulatuses.
- **Kaitsekorraldusperioodi kaitse-eesmärk:** Liigile soodsa elupaiga säilimine Peetri jõe 5,6 ha ulatuses.

Völdase soodsa elupaiga säilimine on tagatud elupaigatüübi jõed ja ojad (3260) kaitse-eesmärgi täitmisega ning seega on ühised ka mõjutegurid ja meetmed (punkt 2.1).

### 2.2.2. HINK (*Cobitis taenia*)

Hink on Eestis III kategooria kaitsealune kalaliik ning kuulub EÜ nõukogu direktiivi 92/43/EMÜ II lisasse.

Hink elab selgeveelistes veekogudes liivasel või savisel põhjal, järvedes peamiselt sisse- või väljavoolude piirkonnas. Tihti katab hingu elupaigas veekogu põhja taimestik või õhuke detriidikiht. Külmaveelistes ja väikestes jõgedes hink puudub (Vilbaste, 2004).

Hinku on leitud Peetri jõest Tursa silla juurest 2002. a katsepüügiga. Samal ajal saadi hinku ka Karisöödi piirkonnast (Peetri jõe maastikukaitsealal). Need püügid tehti väga madala jõe veetaseme tingimustes. Hilisematel katsepüükidel pole hinku Peetri jõest enam saadud. Tõenäoliselt on hink levinud Peetri jões kogu Eesti osa ulatuses, aga levila on katkendlik ja liigi arvukus madal. Hingule on lausliivase põhjaga hoiuala jõelõik sobivaks elupaigaks (Järvekülj ja Luig, 2009).

#### **Kaitse-eesmärk**

- ***Pikaajaline kaitse-eesmärk:*** Liigile soodsa elupaiga säilimine Peetri jõe hoiualal 5,6 ha ulatuses.
- ***Kaitsekorraldusperioodi kaitse-eesmärk:*** Liigile soodsa elupaiga säilimine Peetri jõe 5,6 ha ulatuses.

Hingule soodsa elupaiga säilimine on tagatud elupaigatüübi jõed ja ojad (3260) kaitse-eesmärgi täitmise ja seega on ühised ka mõjutegurid ja meetmed (punkt 2.1).

### 2.2.3. JÕESILM (*Lampetra fluviatilis*)

Jõesilm ei ole Eestis kaitse all, aga kuulub EÜ nõukogu direktiivi 92/43/EMÜ II ja V lisasse.

Jõesilm kuulub loomade süsteemis lõuatute ülemklassi sõõrsuude klassi ehk on zooloogiliselt luukaladest väga erinev. Praktikas aga käsitletakse jõesilmu (ja ka ojasilmu) kaladega koos.

Eestis leidub jõesilmu ligikaudu 40 jões-ojas üle terve Eesti rannikuala. Tegemist on siirdekalaga, kelle suguküpsed isendid elavad merevees, kust rändavad sigimiseks jõgedesse. Kudemiseks sobivad hästi kiirevoolulised kivise-kruusase põhjaga alad (kärestikud). Jõesilmu vastsed elavad jões 4-5 aastat ning pärast moonet rändavad noored jõesilmud merre (Vilbaste, 2004).

Jõesilm on levinud ka Koiva jõestikku kuuluvates jõgedes, demonstreerides sellega võimet rännata rändetõkete puudumisel merest rohkem kui 300 km kaugusele (Tambets jt, 2006).

Peetri jões tõuseb jõesilm tõenäoliselt kudema enamikule kiirevoolulistele kivise-kruusasepõhjaga lõikudele. Kuna rändetee pikkus ulatub 270-290 km, on kudejate arvukus madal. Tiitsa silla alune väike 10 m pikkune kärestik on Peetri jõe alamjooksul suudme poolt esimene, lähikonnas on teisi sobivaid kudemiskohti väga vähe. Jõesilmule kudemiseks sobivaid

alasad leidub rohkesti Peetri jõe maastikukaitseala lõigus. Võimalik on, et jõesilm oma parematesse koelmupiirkondadesse koprapaisude tõttu igal aastal ei pääse. Jõesilmu sigimisperioodi aegseid püüke on Peetri jõel tehtud 2002. a mais kolmes erinevas jõelõigus. Jõesilmu leiti Tiitsa silla juurest (hoiuala ja maastikukaitseala piiril). Karsöödil ja Kalkahjul (mõlemad maastikukaitsealal) registreeriti vaid ojasilmu esinemine (Järvekülj ja Luig, 2009).

Hoiuala lõigust on jõesilmule kudemisalaks Tiitsa silla alune 10 m pikkune kärestik. Muu hoiuala jõeosa on vastsete elupaigaks ja kudemisrände teeks.

### **Kaitse-eesmärk**

- ***Pikaajaline kaitse-eesmärk:*** Liigile soodsa elupaiga säilimine Peetri jõe hoiualal 5,6 ha ulatuses.
- ***Kaitsekorraldusperioodi kaitse-eesmärk:*** Liigile soodsa elupaiga säilimine Peetri jõe 5,6 ha ulatuses.

Jõesilmule soodsa elupaiga säilimine on tagatud elupaigatüübi jõed ja ojad (3260) kaitse-eesmärgi täitmisega ning seega on ühised ka mõjutegurid ja meetmed (punkt 2.1).

Peetri jões teadmatusest kalapüügi vältimise meetmeks on kalapüügi keelu piktogrammi paigaldamine. Piktogrammi saab kinnitada Tiitsa silla juurde hoiuala tähise posti külge. See on otseselt liigikaitsele (mitte elupaiga kaitsele) ja kalapüügieeskirja järgimisele suunatud meede, milleks kaitsekorralduskavas tegevust ei planeerita.

#### 2.2.4. ROHE-VESIHOBU (*Ophiogomphus cecilia*)

Rohe-vesihobu on Eestis III kategooria kaitsealune kiililiik ning on nimetatud EÜ nõukogu direktiivi 92/43/EMÜ II ja IV lisas.

Rohe-vesihobu valmikud elavad vooluvete lähedal, kiire vooluga puhtaveeliste ja hapnikurikaste jõgede kallastel. Sama veekogu põhjasubstraat on aga vastsetele elupaigaks. Eestis on liik levinud paiguti ning enamasti vähearvukas (Vilbaste, 2004).

Rohe-vesihobu on Peetri jões tavaline liik, kes rohkemal või vähemal arvukusel esineb praktiliselt kõigis jõelõikudes. Vaid Natura alast (Leppura sillast) ülesvoolu jääv aeglasevooluline muda-liivapõhjaline jõelõik ei sobi ei vastsetele ega valmikutele elupaigaks. 2009. a uuringul leiti Tiitsa silla ümbruses 60 minuti jooksul rohe-vesihobu vastseid 15 tk ja valmikuid 12 tk (Järvekülj ja Luig, 2009).

### **Kaitse-eesmärk**

- ***Pikaajaline kaitse-eesmärk:*** Liigile soodsa elupaiga säilimine Peetri jõe hoiualal 5,6 ha ulatuses.
- ***Kaitsekorraldusperioodi kaitse-eesmärk:*** Liigile soodsa elupaiga säilimine Peetri jõe 5,6 ha ulatuses.

Rohe-vesihobule soodsa elupaiga säilimine on tagatud elupaigatüübi jõed ja ojad (3260) kaitse-eesmärgi täitmisega ning seega on ühised ka mõjutegurid ja meetmed (punkt 2.1).

### 2.2.5. PAKSUKOJALINE JÕEKARP (*Unio crassus*)

Paksukojaline jõekarp on Eestis II kategooria kaitsealune liik ning on nimetatud EÜ nõukogu direktiivi 92/43/EMÜ II ja IV lisas.

Paksukojalise jõekarbi elupaikadeks on keskmise või kiire vooluga, jaheda ja puhta veega jõed. Sobivad on neutraalse ja kergelt aluselise veega veekogud. Asurkonna püsimiseks ja taastumiseks on vajalik rikkaliku kalastiku olemasolu, kuna jõekarbi vastsed parasiteerivad kalade nahal ja lõpustel. Eestis on liik ajalooliselt olnud võrdlemisi laia levikuga, kuid viimastel aastakümnetel on levila ja arvukus oluliselt kahanenud. Mitmetes paksukojalise jõekarbi asurkondades on täheldatud kõrget suremust, seda esmajoones põuastel aastatel. Suurimaks ohuks on maaparandus ja põllumajanduslik reostamine. Olulisteks ohuteguriteks on ka veetemperatuuri ülemäärane tõus, setete koormus ning veetaseme muutused (Vilbaste, 2004). Jõekarpide looduslikeks vaenlasteks on saarmas ja mink (Timm, 2007).

Paksukojalise jõekarbi esinemise ja arvukuse hindamiseks tehti 2008. a uuringuid kolmes jõelõigus – Tiitsa silla juures, Kalkahju lubjakivi paljandi juures ja Leppura silla juures (kaks viimast uurimisala Peetri jõe maastikukaitsealal). Elusaid paksukojalisi jõekarpe ei leitud, Tiitsa sillast ülesvoolu leiti surnud karbikodasid. Paksukojalise jõekarbi elusaid isendeid on leitud 2002. a kahest jõelõigust Paljasmäe ja Karisöödi vahel, mis asuvad Peetri jõe maastikukaitsealal. Lausliivase põhjaga hoiuala jõelõik on paksukojalisele jõekarbile elupaigana vähesobilik. Tõenäoliselt esineb liiki vähearvukalt kivise-kruusase põhjaga kiirevoolulistes jõeosades Tiitsast Leppurani, kuid levila on katkendlik (Järvekülj ja Luig, 2009).

2011. a leiti juhuslikul vaatlusel kaks elusat paksukojalist jõekarpi Karisöödil Kütikodu kinnistu all, mis asub Peetri jõe maastikukaitsealal (M. Hurt avaldamata andmed).

Liigikaitse eesmärgil tuleb oluliselt parandada praegusi teadmisi karpide levikust, arvukusest ja vanusest (Timm, 2011). See selgitaks rohkem ka liigi nõudlust elupaiga suhtes. Loodusdirektiiv näeb ette Natura liikide ja nende elupaikade perioodilise seire. Kaitsealuste suurselgrootute, sh paksukojalise jõekarbi, inventeerimiseks on 2013. a koostatud meetodika, mis vajab testimist ja täpsustamist (Timm, 2013).

Kuigi hoiualal on jõgi paksukojalisele jõekarbile vähesobiv ja seal praegustel andmetel liik puudub, on arvukuse kasvamisel eeldatav levila laienemine.

#### **Kaitse-eesmärk**

- **Pikaajaline kaitse-eesmärk:** Liigile soodsa elupaiga säilimine Peetri jõe hoiualal 5,6 ha ulatuses.

- **Kaitsekorraldusperioodi kaitse-eesmärk:** Liigile soodsa elupaiga säilimine Peetri jõe 5,6 ha ulatuses.

Paksukojalise jõekarbi soodsa elupaiga säilimine on tagatud elupaigatüübi jõed ja ojad (3260) kaitse-eesmärgi täitmisega ning seega on ühised ka mõjutegurid ja meetmed (punkt 2.1).

## 2.2.6. TEISED LOODUSKAITSELISELT VÄÄRTUSLIKUD LIIGID

Alltoodult on kirjeldatud Peetri jõe hoiualal teadaolevalt esinevad (esinevad) looduskaitsele väärtuslikud liigid. Tõenäoliselt on hoiuala elupaiga osaks või toitumisalaks veel saarmale (III kaitsekategooria, EÜ nõukogu direktiivi 92/43/EMÜ II ja IV lisa), kahepaiksetele ja roomajatele (kõik liigid Eestis kaitse all) ning erinevatele linnuliikidele (suur osa Eestis kaitse all). Liikide kaitse tagatakse läbi elupaiga kaitse.

**Kobras** (*Castor fiber*) on EÜ nõukogu direktiivi 92/43/EMÜ V lisa liik. Eestis kuulub kobras jahiulukite nimekirja. Väiksematel vooluveekogudel, nagu Peetri jõgi, ei saa kobras hakkama ilma paisude ehitamiseta. Seetõttu avaldab kopra elutegevus hoiuala väärtustele negatiivset mõju ning tegeleda tuleb liigi ohjamisega (vt punkt 2.1 mõjutegur „koprapaisud ja muud looduslikud voolutakistused“).

**Harjus** (*Thymallus thymallus*) on Eestis III kategooria kaitsealune liik, kuulub EÜ nõukogu direktiivi 92/43/EMÜ V lisasse ning on elupaigatüübi jõed ja ojad (3260) tunnusliigiks.

Harjus esineb Peetri jões (Eesti osas) suudmest kuni Leppurani. Liik on levinud suhteliselt ühtlaselt, kuid vähearvukalt. Sigimis- ja noorjarkude kasvualad jäävad peamiselt Jaanuse ja Leppura vahele (Peetri jõe maastikukaitsealale). Vanemad isendid on levinud üle kogu jõe, osa harjuseid laskub tõenäoliselt ka Mustjõkke ja Koivasse (Järvekülg ja Luig, 2009).

Harjuse püük on Eestis aastaringselt keelatud. Lõhilaste (harjuse, lõhe, meriforelli ja jõeforelli) elupaiku kaitstakse ka lähtuvalt looduskaitseaduse § 51 „Koelmuala kaitse“. Lõhilaste jt suuremate kalade seisundile mõjub negatiivselt, lisaks punktis 2.1 toodud teguritele, kaladest toituvate loomade, nagu saarma, mingi ja haigru, kõrge arvukus.

**Lõhe** (*Salmo salar*) on siirdekala, kes elab ja toitub meres, kuid sigimiseks rändab jõgedesse. Enamik Eesti lõhejõgedest on alamjooksul paisudega tõkestatud ning seetõttu ulatuvad kudemisränded jõgedes enamasti vaid paari kilomeetrini. Kudemispaikadeks on kivise ja kruusase põhjaga kärestikulised alad. Lõhe noorjärgud elavad üks kuni kolm aastat jões ning seejärel laskuvad Läänemerre. Alates 20. sajandi algusest on Eesti lõheasurkondade seisund oluliselt halvenenud. Põhjuseks on olnud paisude rajamine ja reostus (Vilbaste, 2004).

Peetri jões tehtud katsepüükidega lõhet saadud ei ole. Harva ja vähearvukalt võib lõhe Peetri jõkke siiski kudema tõusta, kuid kindlasti mitte nii arvukalt kui meriforell, kellega lõhet sageli samastatakse. Juhul kui lõhe Peetri jõkke juba tõuseb, siis leiab ta siin kindlasti ka sobivaid



sigimis- ja noorjarkude kasvualasid, eriti jõelõigus Karisöödist Leppurani Peetri jõe maastikukaitsealal (Järvekülj ja Luig, 2009).

**Jõeforell** (*Salmo trutta morpha fario*) ja **meriforell** (*Salmo trutta trutta*), kes kuuluvad lõhilaste hulka, on elupaigatüübi jõed ja ojad (3260) tunnusliikideks.

Jõeforell on levinud Peetri jões Leppurast suudmeni. Meriforell, nagu lõhegi, tõuseb merest jõkke kudema. Lõhilaste kudemisalad paiknevad Peetri jõe maastikukaitseala lõigus (Järvekülj ja Luig, 2009).

**Tõugjas** (*Aspius aspius*) on Eestis III kategooria kaitsealune kalaliik ning kuulub EÜ nõukogu direktiivi 92/43/EMÜ II ja V lisasse. Tõugjas on suuremate järvede ja jõgede kala, keda Eestis leidub Peipsi järves ja Võrtsjärves ning nendega seotud suuremates jõgedes, harva ka sama vesikonna väiksemates veekogudes (Vilbaste, 2004).

Teadu on tõugja esinemine Mustjões, nagu ka see, et Mustjões endas tõugja kudekohad puuduvad. Peetri jões võib tõugjas leida sobivaid kudemiskohti Jaanuse ja Leppura vahel (Peetri jõe maastikukaitsealal). Ühtki tõugjat Peetri jõest seni teadaolevalt püütud pole ning püsivaks elupaigaks Peetri jõgi tõugjale ei sobi. Tõugja leidmise võimalikelt kudemisaladelt teeb keeruliseks asjaolu, et tõugjas tõuseb kudema suurvee lõpuperioodil, kui vee temperatuur jões on tõusnud 5-7°C-ni, kuid veetase jões on veel kõrge. Kudemisaladel viibimise aeg on tõenäoliselt väga lühike. Pärast kudemist lahkuvad sugukalad kohe koelmult ning laskuvad allavoolu tagasi peajõkke. Marjast kooruvad vastsed rändavad peagi allavoolu ning laskuvad samuti peajõkke. Tõugja võimalike kudealade seisund Peetri jões on hea (Järvekülj ja Luig, 2009). Hoiuala lõik on tõugjale tähtis rändeteena.

Tõugja kudemisrännete uurimine on kavandatud tõugja kaitse tegevuskavaga Tambets jt (2013).

**Jõevähk** (*Astacus astacus*) on EÜ nõukogu direktiivi 92/43/EMÜ V lisa liik, Eestis kaitse all ei ole. Jõevähi seisundit mõjutavad negatiivselt samad tegurid nagu väärtustatud kalaliikide puhul – elupaikade rikkumine (sh ka koprapaisutused), mink ja saarmas, ebaseaduslik püük. Kõige rohkem on aga vähipopulatsioone hävitanud vähikatk. Katku peamiseks levitajaks on inimene läbi mitmete tegevuste, millega kaasneb nakatunud vähkide või katkutekitaja poolt saastatud vee ümberpaigutamine ühest veekogust teise (sh kalade asustamine). Väga suureks ohuks jõevähile on võõrvähiliigid, mis levivad peamiselt inimese kaasabil.

Jõevähile on väga sobivaks elupaigaks Peetri jõe maastikukaitsealal paiknevad kivise põhjaga jõedalad. Mitmel aastal on sinna vähki asustatud, teadaolevalt praegu vähki jões ei esine. Asustamise ebaedu põhjused ei ole teada (Hurt jt, 2007). Hoiuala lõik on vähile vähem sobiv, kuna lausliivase põhjaga jõedalal on varjevõimalusi vähe.

### 3. HOIUALA VÄÄRTUSTE TUTVUSTAMINE NING KÜLASTUSKORRALDUS

Ainult veekogusid hõlmavate hoiualade külastamise all saab käsitleda peamiselt kallastel ja veekogul (ujuvvahendiga) liikumist. Peetri jõe kallastel hoiuala ulatuses külastust soodustavaid rajatisi ei ole. Ujuv vahendite (kanuud, paadid jm) kasutamist takistab madalveeseisu ajal kohati liialt õhuke veekiht. Veesõidukiga liikumist takistavaid puid ja risu võib eemaldada, kuid soovitatavalt mitte rohkem, kui seda läbipääsemiseks on vaja. Seejuures ei tohi kahjustada kaldaid ja jõepõhja.

Kalapüük on Peetri jões keelatud, mistõttu kalastamise eesmärgil hoiuala külastus ei ole seaduslikult võimalik.

Kuigi vastavad andmed puuduvad, on hoiuala külastuskoormus tõenäoliselt madal. Külastuse suurendamine ei ole kaitsekorralduse eesmärgiks ning seetõttu ei kavandata ka vastava taristu arendamist.

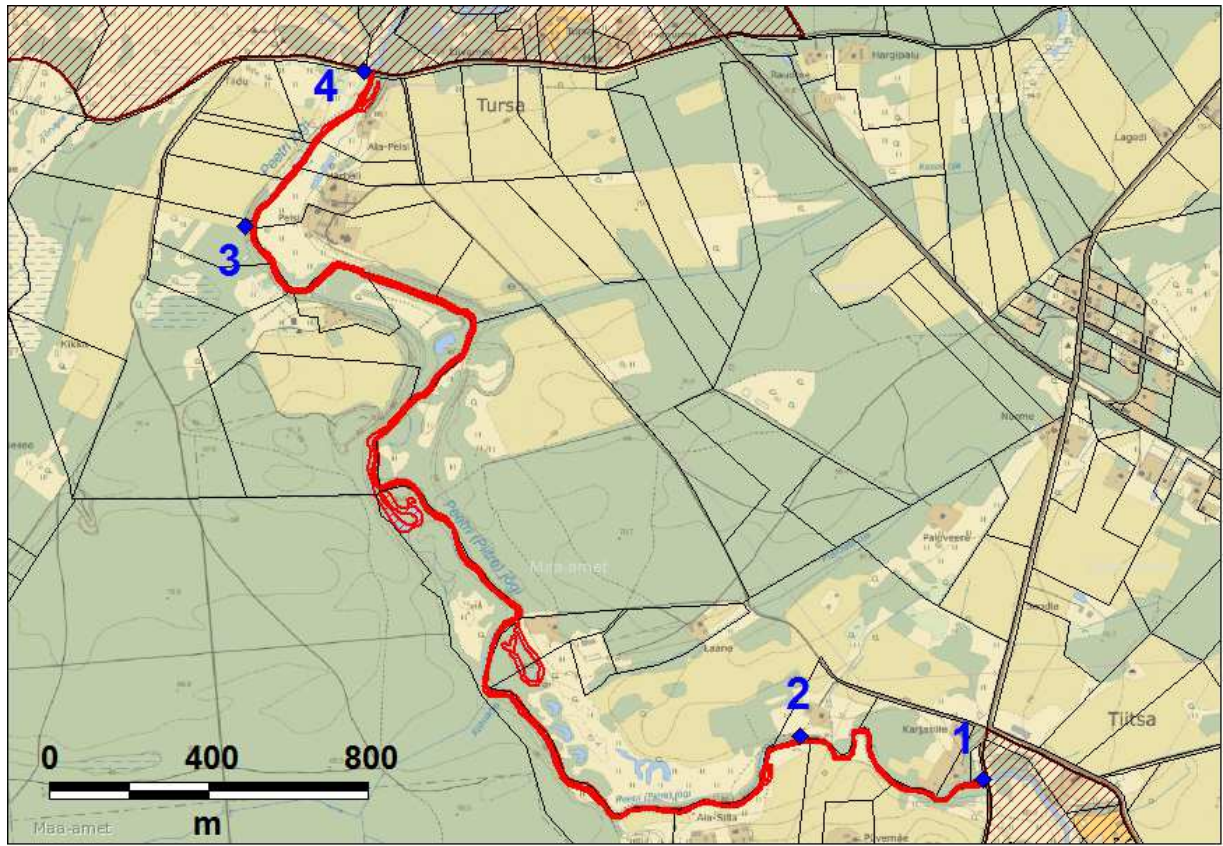
Hoiuala looduses paiknemisest teavitamiseks kasutatakse tähistamist. Peetri hoiuala on tähistatud nelja tähisega (joonis 2, lisa 3 fotod 3 ja 4). Tähisteks on kasutatud keskmisi tähiseid vastavalt keskkonnaministri määrusele 03.06.2004 nr 65 „Kaitstava loodusobjekti tähistamise kord ja tähised“. Kaitsekorralduskava koostamise ajal (juuni 2013 seisuga) olid tähised (nii tahvli kui metallpostid) heas seisukorras ning kaitsekorraldusperioodil uuendamist ei vaja. Tähisest nr 2 umbes 120 m allavoolu, kus Keskkonnaametilt saadud andmetel pidi paiknema veel üks tähis, tähist ei leitud. Tähised nr 2 ja 3 (lisa 3 foto 4) paiknevad kõrvalistes kohtades ning täidavad oma eesmärgi minimaalselt.

#### **Visioon ja eesmärk**

**Visioon:** hoiuala on külastajatele avatud lähtuvalt veekogu avaliku kasutamise võimalustest, külastuskoormus ei kahjusta kaitseväärtusi, külastajad on teadlikud hoiuala olemasolust.

**Eesmärk:** hoiuala on külastajatele avatud lähtuvalt veekogu avaliku kasutamise võimalustest, külastuskoormus ei kahjusta kaitseväärtusi, külastajad on teadlikud hoiuala olemasolust.

*Meetmed:* tähiste kontroll ja hooldus.



Joonis 2. Peetri jõe hoiuala tähised (aluskaart: Eesti Põhikaart, Maa-ameti WMS-rakendus, 2013).

## 4. KAVANDATAVAD KAITSEKORRALDUSLIKUD TEGEVUSED JA EELARVE

### 4.1. INVENTUURID, SEIRED, UURINGUD

#### 4.1.1. TULEMUSLIKKUSE SEIRE

Väärtustele seatud eesmärgideni jõudmiseks on vajalik kaitserežiimi toimimise kontroll, sealhulgas inimõjust tingitud häiringute registreerimine. Lisaks ametkondadelt (Keskkonnainspeksioon jt) ja kodanikelt laekuva info registreerimisele analüüsitakse tulemuslikkuse seirel kõrgresolutsiooniga aerofotosid, otsides võimalikke mõjusid kaitseväärtustele nagu veekogu kaldajoone muutmine, uued rajatised (sh inimtekkelised paisud), koprapaisutused, raied veekaitsevööndis jm. Vajadusel teostatakse häiringuobjektide ülevaatus looduses. Tulemuslikkuse seiret teostatakse Keskkonnaameti tööülesannete täitmise raames, milleks eraldi finantseerimist ette ei nähta. Tegevus kuulub I prioriteetsusklassi.

#### 4.1.2. PEETRI JÕE HÜDROBIOLOOGILINE JA HÜDROKEEMILINE SEIRE

Keskkonnaministeeriumi seirenõunikult Eda Andresmaalt saadud info põhjal Peetri jões kuni 2015. a hüdrobioloogilist ja hüdrokeemilist seiret ei teostata. Edasised seired kavandatakse uue seirekavaga aastateks 2016-2021, mille alusel saab kaitsekorralduskava täpsustada vahehindamisel (2018. a). Soovitav on seire teostamine kahel aastal. Riiklik seire kuulub I prioriteetsusklassi ja seda finantseeritakse seireprogrammi eelarvest.

#### 4.1.3. ELUPAIKADE JA KAITSEALUSTE LIIKIDE SEISUNDI INVENTUUR

Tegevus on vajalik kaitsekorralduse tulemuslikkuse hindamiseks. Inventuur teostatakse kaitsekorraldusperioodi lõpus sama või võrreldava meetodika alusel nagu 2009. a (Järvekülj ja Luig, 2009). Inventuur on mõistlik teostada Peetri jõelõigu ulatuses, mis jääb kaitstavatele aladele ehk Leppuralt suudmeni. Oluline on välja tuua kaitsekorraldusperioodi vältel elupaikade kvaliteedi ja liikide seisundi muutused. Tulemused tuleb seostada teiste kaitsekorraldusperioodil teostatud asjakohaste uuringutega nagu tõugja ja paksukojalise jõekarbi seire ning uuringud liigi kaitse tegevuskavade täitmisel (Tambets jt, 2013; Timm, 2011). Tegevus kuulub II prioriteetsusklassi ja seda korraldab Keskkonnaamet.

#### 4.1.4. KOPRAPAISUDE JA MUUDE LOODUSLIKE VOOLUTAKISTUSTE LIKVIDEERIMINE, KOPRA ARVUKUSE REGULEERIMINE

Koprapaisude ning puude ja risu kuhjumisel tekkinud voolutakistuste likvideerimine on enamasti käsitsi töö, mis seisneb paisumaterjali (oksad jm risu) kaldale tõstmises. Ligipääsemise

võimalusel saaks kasutada ka kaeve- või laadimisseadmega traktorit, kuid vältida tuleb kallaste kahjustamist.

Info võimalike voolutakistuste (kalade rändetõkete) kohta tuleb registreerida ja kontrollida ning vajadusel korraldada likvideerimistööd lähtuvalt veeseadusest (§ 33<sup>10</sup>) ja vastavate toetuste saamise võimalustest. Juhul kui kopra tegevus ohustab hoiuala eesmärkide täitmist, tuleb seda vähendada, vajadusel rakendada jahipidamist väljaspool jahiaega. Kopra arvukuse reguleerimisel lähtutakse jahiseadusest ja selle alamaktidest.

Tegevus on vajalik elupaiga kvaliteeti negatiivselt mõjutava teguri vältimiseks ning kalaliikide (võldas, harjus, jõeforell, jõesilm, meriforell) seisundi parandamise eesmärgil. Tegevuse vajadus ei ole ette prognoositav ning selgitatakse tulemusseire korras info kogumisel. Tegevus kuulub II prioriteetsusklassi ja selle korraldajaks on Keskkonnaamet koos maaomanike või jahimeestega.

#### 4.1.5. TÄHISTE HOOLDAMINE

Tähiste hooldamine (taimestiku niitmine või tallamine, tähist varjava puuoksa murdmine, posti pinnasesse kinnitumise kindlustamine jm) toimub vastavalt vajadusele. Tähise prognoosimatul kadumisel või kahjustamisel (vargus, vandaalitsemine) tuleb tähis kahjustusest taastada või paigaldada uus. Seejuures võib sildade juures paiknevate tähiste (nr 1 ja 4) asenduseks kasutada tähiseid nr 2 ja 3, mille otstarve praegustes kohtades on minimaalne (joonis 2). Kõikide tähiste ülevaatus ja vajalikud hooldustööd teostatakse kaitsekorraldusperioodi viimasel aastal. Tegevus kuulub II prioriteetsusklassi, selle korraldajaks on Riigimetsa Majandamise Keskus.

#### 4.1.6. KAITSEKORRALDUSKAVA UUENDAMINE

Kaitsekorralduskava on koostatud 10-aastaseks (2015-2024) perioodiks, mis jaguneb kaheks osaks. Esimese osa lõppedes (2019) tehakse vahehindamine, millega antakse hoiuala seisundi kohta ülevaade ning täpsustatakse vajalikud tegevused järgnevas viieks aastaks. Järgmiseks kaitsekorraldusperioodiks (2025 - 2034) uuendatakse kava 2024. aastal. Uuendamise aluseks on kaitsekorralduse tulemuslikkuse hindamine, vee-elupaikade ja elustiku ekspertiis ning muud andmed. Uueks kaitsekorraldusperioodiks on otstarbekas Peetri jõe hoiuala kaitsekorralduskava ühendada Peetri jõe maastikukaitseala kaitsekorralduskavaga. Tegevus kuulub I prioriteetsusklassi, selle korraldajaks on Keskkonnaamet.

## 4.2. EELARVE

Eelarve tabelisse 1 on koondatud eelnevate analüüsidenä esitatud tööd, mis on täitmiseks käesoleva kaitsekorralduskavaga ettenähtud perioodi jooksul.

Tabelis on tegevused jaotatud vastavalt tegevuse olulisusele järgmistesse prioriteetsusklassidesse:

- 1) esimene prioriteet – hädavajalik tegevus, millela kaitse-eesmärkide täitmine planeeritavas ajavahemikus on võimatu, see on väärtuste säilimisele ja toimiva ohuteguri kõrvaldamisele suunatud tegevus; kaitsekorralduse tulemuslikkuse hindamiseks vajalik tegevus;
- 2) teine prioriteet – vajalik tegevus, mis on suunatud väärtuste taastamisele, eksponeerimisele ja potentsiaalsete ohutegurite kõrvaldamisele;
- 3) kolmas prioriteet – soovituslik tegevus ehk tegevus, mis aitab kaudselt kaasa väärtuste säilimisele ja taastamisele ning ohutegurite kõrvaldamisele.

Tabel 1. Eelarve

Jrk nr	Tegevuse nimetus	Tegevuse tüüp	Korraldaja	Prioriteet	2015	2016	2017	2018	2019	2020	2021	2022	2023	2024	Kokku
<b>Sadades eurodes</b>															
<b>Inventuurid, seired, uuringud</b>															
4.1.1	Tulemuslikkuse seire	Tulemusseire	KeA	I					X					X	
4.1.2	Peetri jõe hüdrobioloogiline ja hüdrokeemiline seire	Riiklik seire	KAUR	I				X						X	
4.1.3	Elupaikade ja kaitsealuste liikide seisundi uuring	Inventuur	KeA	II										20	20
<b>Hooldus, taastamine ja ohjamine</b>															
4.1.4	Koprapaisude ja muude looduslike voolutakistuste likvideerimine, kopra arvukuse reguleerimine	Koosluse taastamistöö	KeA/HU	II	X	X	X	X	X	X	X	X	X	X	
<b>Taristu</b>															
4.1.5	Tähiste hooldamine	Kaitsealuste objektide tähistamine	RMK	II										X	
<b>Kavad, eeskirjad</b>															
4.1.6	Kaitsekorralduskava uuendamine	Tegevuskava	KeA	I					X					10	10
<b>KOKKU</b>														<b>30</b>	<b>30</b>

KeA – Keskkonnaamet; KAUR – Keskkonnaagentuur; RMK – Riigimetsa Majandamise Keskus, HU – huvilised (maaomanikud, jahimehed jt)

## 5. KAITSEKORRALDUSE TULEMUSLIKKUSE HINDAMINE

Kaitsekorralduskava tulemuslikkuse hindamise aluseks on tulemuslikkuse seire, elupaikade ja kaitsealuste liikide seisundi uuringud, riikliku seire andmed ning kaitsekorralduslike tööde käigus kogutud info. Vajalik on kaitsekorraldusperioodi jooksul laekuva asjakohase info registreerimine ja säilitamine.

Kaitsekorraldusperioodi edukuse aluseks on kaitsekorralduskavas planeeritud kaitsekorralduslike tegevuste elluviimine.

Tabel 2. Kaitsekorralduse tulemuslikkuse hindamine

Jrk	Väärtus	Indikaator	Kriteerium (lävend)	Tulemus	Selgitus
2.1	Elupaigatüüp jõed ja ojad (3260)	Pindala, esinduslikkus ja looduskaitsealine seisund	Pindala 5,6 ha, esinduslikkus - A, looduskaitsealine seisund - A.	Pindala 5,6 ha, esinduslikkus - A, looduskaitsealine seisund - A.	
		Veekogumi seisund Veepoliitika Raamdirektiivi nõuete järgi	Veekogumi „Peetri“ seisund on väga hea.	Veekogumi „Peetri“ seisund on väga hea.	
2.2.1	Võldase elupaik	Elupaiga pindala	Elupaiga pindala on 5,6 ha.	Elupaiga pindala on 5,6 ha.	
		Võldase esinemine, arvukus ja levik	Liigi arvukus vastab enamasti elupaiga looduslikule kvaliteedile.	Liigi arvukus vastab elupaiga looduslikule kvaliteedile.	
2.2.2	Hingu elupaik	Elupaiga pindala	Elupaiga pindala on 5,6 ha.	Elupaiga pindala on 5,6 ha.	
		Hingu levik ja arvukus	Hink on hoiualal levinud, arvukus on madal.	Hink on hoiualal levinud, arvukus on kasvanud.	Liigi arvukuse suurendamiseks konkreetsed meetmed puuduvad.
2.2.3	Jõesilmu elupaik	Elupaiga pindala	Elupaiga pindala on 5,6 ha.	Elupaiga pindala on 5,6 ha.	
		Jõesilmu levik ja arvukus	Jõesilmu esineb hoiualal, arvukus on madal	Jõesilm käib Peetri jões regulaarselt kudemas. Silmuvastsete arvukus jões vastab jõe looduslikele eeldustele.	Peetri jõkke jõesilmu tõusmine sõltub oluliselt liigi üldisest seisundist ning rände- võimalustest väljaspool hoiuala.
2.2.4	Rohe-vesihobu elupaik	Elupaiga pindala	Elupaiga pindala on 5,6 ha.	Elupaiga pindala on 5,6 ha.	
		Rohe-vesihobu levik ja seisund	Rohe-vesihobu on levinud kogu soodsa elupaiga ulatuses, liigi seisund hoiualal on hea.	Rohe-vesihobu on levinud kogu soodsa elupaiga ulatuses, liigi seisund hoiualal on vähemalt hea.	



2.2.5	Paksukojalise jõe karbi elupaik	Elupaiga pindala	Elupaiga pindala on 5,6 ha.	Elupaiga pindala on 5,6 ha.	
		Paksukojalise jõe karbi levik.	Paksukojalise jõe karbi esinemine hoiualal ei ole fikseeritud.	Paksukojalise jõe karbi arvukuse kasvamisel Peetri jões on liik levinud ka hoiualal.	Liigi esinemist mõjutavad faktorid on ebaselged.

## KASUTATUD ALLIKAD

Avalikult kasutatavate veekogude nimekiri. <https://www.riigiteataja.ee/akt/313032012002> (01.07.2013).

Eesti Looduse Infosüsteem (EELIS) – andmed saadud Keskkonnaameti vahendusel (11.03.2013).

Euroopa Komisjonile esitatav Natura 2000 võrgustiku alade nimekiri. Vabariigi Valitsuse korraldus 05.08.2004 nr 615. <https://www.riigiteataja.ee/akt/328122010002> (külastatud 10.04.2013).

EÜ Nõukogu direktiiv 92/43/EMÜ looduslike elupaikade ning loodusliku taime- ja loomastiku kaitsest. <http://www.natura2000.envir.ee/files/doc/loodusdirektiiv.pdf> (külastatud 10.04.2013).

Hoiualade kaitse alla võtmine Võru maakonnas. Vabariigi Valitsuse määrus 08.09.2005 nr 235. <https://www.riigiteataja.ee/akt/13293063> (külastatud 15.14.2013).

Hurt, M., Paaver, T., Laanetu, N., Kivistik M. Medar, K. 2007. Tegevuskava jõevähi varude kaitseks, taastamiseks ja kasutamiseks 2006. Eesti Maaülikooli Veterinaarmeditsiini ja loomakasvatuse instituut (käsikiri Keskkonnaministeeriumis).

Jahiseadus. <https://www.riigiteataja.ee/akt/116052013002> (külastatud 05.06.2013).

Järvekül, A. 2001. Eesti jõed. – Tartu, 750 lk.

Järvekül, R., Luig, J. 2009. Elustiku kompleksuuringud Vaidava, Peeli ja Peetri jõgedel. Ökokonsult OÜ (käsikiri Keskkonnaametis).

Kaitstava loodusobjekti tähistamise kord ja tähised. Keskkonnaministri määrus 03.06.2004 nr 65. <https://www.riigiteataja.ee/akt/13132978> (külastatud 10.04.2013).

Kalapüügieeskiri. Vabariigi Valitsuse määrus 09.05.2003 nr 144. <https://www.riigiteataja.ee/akt/105072011021> (külastatud 10.04.2013).

Kalapüügiseadus. <https://www.riigiteataja.ee/akt/122122010034> (külastatud 10.04.2013).

Keskkonnaagentuuri seireveeb

[http://194.126.105.145/index.php?option=com\\_content&view=article&id=643&Itemid=182](http://194.126.105.145/index.php?option=com_content&view=article&id=643&Itemid=182)

(külastatud 21.06.2013).

Keskkonnamõju hindamise ja keskkonnajuhtimissüsteemi seadus. <https://www.riigiteataja.ee/akt/121122011015> (külastatud 15.07.2013).

Keskkonnaregister. <http://register.keskkonnainfo.ee> (külastatud 10.04.2013).

Koiva vesikonna maaparandushoiukava. Kinnitatud Vabariigi Valitsuse 12. juuli 2012. a korraldusega nr 308. <http://www.pma.agri.ee/index.php?id=104&sub=355&sub2=424> (külastatud 15.06.2013).

Koiva vesikonna veemajanduskava. Keskkonnaministeerium, 2010. <http://www.envir.ee/vmk> (külastatud 15.06.2016).

Looduskaitse seadus. <https://www.riigiteataja.ee/akt/110062011005> (külastatud 15.07.2013).

Lõhe, jõeforelli, meriforelli ja harjuse kudemis- ja elupaikade nimistu. Keskkonnaministri määrus 15.06.2004 nr 73. <https://www.riigiteataja.ee/akt/898474> (külastatud 10.04.2013).

Luig, J. 2010. Riikliku eluslooduse mitmekesisuse ja maastike seire allprogrammi "Kiilid" 2010. aasta aruanne. Eesti Biodiversiteedi Uurijate Ühing. [http://194.126.105.145/index.php?option=com\\_content&view=article&id=1223:2010-a&catid=1004:eluslooduse-mitmekesisuse-ja-maastike-seire-2010&Itemid=3613](http://194.126.105.145/index.php?option=com_content&view=article&id=1223:2010-a&catid=1004:eluslooduse-mitmekesisuse-ja-maastike-seire-2010&Itemid=3613) (külastatud 17.06.2013).

Maa-ameti WMS teenused. <http://inspire.maaamet.ee/teenused> (külastatud 10.04.2013).

Natura 2000 standardandmebaas. <http://natura2000.eea.europa.eu/#> (külastatud 10.04.2013).

Paal, J. 2007. Loodusdirektiivi elupaigatüüpide käsiraamat. Auratrükk, Tallinn.

Rahvusvahelise tähtsusega kalaliigid. 2005. Riikliku keskkonnaseire programm. Maastike ja looduse mitmekesisuse seire. Eesti Loodushoiu Keskus. [http://194.126.105.145/index.php?option=com\\_content&view=article&id=1410%3A2005-a](http://194.126.105.145/index.php?option=com_content&view=article&id=1410%3A2005-a) (külastatud 10.06.2013).

Tambets, M., Tambets, J., Järvekülg, R. 2006. Jõesilmu seirest. Eesti Loodushoiu Keskus. [http://194.126.105.145/index.php?option=com\\_content&view=article&id=2054&Itemid=367](http://194.126.105.145/index.php?option=com_content&view=article&id=2054&Itemid=367) (külastatud 04.04.2013).

Tambets, J., Tambets, M., Thalfeldt M. 2013. Tõugja *Aspius aspius* kaitse tegevuskava. Eelnõu. Eesti Loodushoiu Keskus (käsikiri Keskkonnaministeeriumis).

Timm, H. 2007. Paks jõekarp (*Unio crassus*). Eesti Loodus, 2007/12.

Timm, H. 2011. Paksu jõekarbi (*Unio crassus*) kaitse korraldamise tegevuskava 2012-2016. Eelnõu. Eesti Maaülikool, limnoloogiakeskus (käsikiri Keskkonnaministeeriumis).

Timm, H. 2013. Siseveekogude selgrootute inventeerimise meetodika koostamine. Eesti Looduseuurijate Selts, Eesti Maaülikool (käsikiri Keskkonnaametis).

Veeseadus. <https://www.riigiteataja.ee/akt/121122011019> (külastatud 10.04.2013).

Veepoliitika Raamdirektiiv. <http://www.envir.ee/1226> (külastatud 10.04.2013).

Veesõidukite hoidmise ja kasutamise nõuded. <https://www.riigiteataja.ee/akt/105062012007> (külastatud 10.04.2013).

Vilbaste, K. (koostaja), 2004. Rahvusvahelise tähtsusega looma- ja taimeliigid Eestis. Eesti Keskkonnaministeerium.

# LISAD

## LISA 1. VÄLJAVÕTE LOODUSKAITSESEADUSEST

### § 14. Üldised kitsendused

(1) Kaitsealal, hoiualal, püsielupaigas ja kaitstava looduse üksikobjekti kaitsevööndis ei või ilma kaitstava loodusobjekti valitseja nõusolekuta:

- 1) muuta katastriüksuse kõlvikute piire ega kõlviku sihtotstarvet;
- 2) koostada maakorralduskava ja teostada maakorraldustoiminguid;
- 3) väljastada metsamajandamiskava;
- 4) [kehtetu - [RT I 2007, 25, 131](#) - jõust. 01.04.2007]
- 5) kehtestada detailplaneeringut ja üldplaneeringut;
- 6) anda nõusolekut väikeehitise, sealhulgas lautri või paadisilla ehitamiseks;
- 7) anda projekteerimistingimusi;
- 8) anda ehitusluba;
- 9) rajada uut veekogu, mille pindala on suurem kui viis ruutmeetrit, kui selleks ei ole vaja anda vee erikasutusluba, ehitusluba või nõusolekut väikeehitise ehitamiseks.

[[RT I 2007, 25, 131](#) - jõust. 01.04.2007]

(2) Kaitstava loodusobjekti valitseja ei kooskõlasta käesoleva paragrahvi lõikes 1 nimetatud tegevust ja muud tegevust, mis vajab kaitse-eeskirja kohaselt kaitstava loodusobjekti valitseja nõusolekut, kui see võib kahjustada kaitstava loodusobjekti kaitse eesmärgi saavutamist või kaitstava loodusobjekti seisundit.

(3) Kaitstava loodusobjekti valitseja võib käesoleva paragrahvi lõikes 1 nimetatud tegevuste ja muude tegevuste, mis kaitse-eeskirja kohaselt vajavad kaitstava loodusobjekti valitseja nõusolekut, kooskõlastamisel kirjalikult seada tingimusi, mille täitmisel tegevus ei kahjusta kaitstava loodusobjekti kaitse eesmärgi saavutamist või kaitstava loodusobjekti seisundit.

(4) Kui käesoleva paragrahvi lõikes 1 nimetatud tegevusi ei esitatud kaitstava loodusobjekti valitsejale kooskõlastamiseks või tegevustes ei arvestatud käesoleva paragrahvi lõike 3 alusel seatud tingimusi, ei teki isikul, kelle huvides nimetatud tegevus on, vastavalt haldusmenetluse seadusele õiguspärasest ootust sellise tegevuse õiguspärasuse osas.

(5) Keskkonnaministeeriumil või Keskkonnaametil on keskkonnamõju hindamise järelevalvajana õigus määrata kaitstava loodusobjekti kaitseks keskkonnanõudeid, kui kavandatav tegevus võib kahjustada kaitstava loodusobjekti kaitse eesmärgi saavutamist või kaitstava loodusobjekti seisundit.

[[RT I 2009, 3, 15](#) - jõust. 01.02.2009]

## 5. peatükk HOIUALAD

### § 32. Hoiuala

(1) Hoiuala moodustatakse loodusliku loomastiku, taimestiku ja seenestiku soodsa seisundi tagamiseks, kui see ei ole tagatud muul käesoleva seadusega sätestatud viisil.

(2) Hoiualal on keelatud nende elupaikade ja kasvukohtade hävitamine ja kahjustamine, mille kaitseks hoiuala moodustati ning kaitstavate liikide oluline häirimine, samuti tegevus, mis seab ohtu elupaikade, kasvukohtade ja kaitstavate liikide soodsa seisundi.

(3) Hoiualal on metsaraie keelatud, kui see võib rikkuda kaitstava elupaiga struktuuri ja funktsioone ning ohustada elupaigale tüüpiliste liikide säilimist.

(4) Metsaseaduse kohase metsateatise menetlemisel tuleb arvestada hoiuala kehtestamise eesmärki. Hoiuala valitseja võib kohustada:

- 1) tegema kavandatavat metsaraiet kindlaks määratud ajal;
- 2) kasutama kavandatava raie korral kindlaks määratud tehnoloogiat.

(4<sup>1</sup>) Kui kavandatav uuendusraie on kooskõlas käesoleva paragrahvi lõigetega 2 ja 3, on hoiualal lubatud lageraie langi suurus kuni kaks hektarit ja laius kuni 30 meetrit ning turberaie langi suurus kuni viis hektarit.

[[RT I 2009, 53, 359](#) - jõust. 21.11.2009]

(5) Hoiualal kavandatava tegevuse mõju elupaikade ja liikide seisundile hinnatakse keskkonnamõju hindamise käigus või käesoleva seaduse §-s 33 sätestatud korras

### **§ 33. Hoiuala teatis**

(1) Hoiuala piires asuva kinnisasja valdaja peab esitama hoiuala valitsejale teatise järgmiste tegevuste kavandamise korral:

- 1) tee rajamine;
- 2) loodusliku kivimi või pinnase teisaldamine;
- 3) veekogude veetaseme ja kaldajoone muutmine;

[[RT I 2007, 25, 131](#) - jõust. 01.04.2007]

- 4) biotsiidi ja taimekaitsevahendi kasutamine;
- 5) loodusliku ja poolloodusliku rohumaa ning poldri kultiveerimine ja väetamine;

[[RT I 2007, 25, 131](#) - jõust. 01.04.2007]

- 6) puisniiduilmelisel alal asuvate puude raiumine;
- 7) maaparandussüsteemi rajamine ja rekonstrueerimine.

(2) Teatis peab sisaldama kavandatud tööde kirjeldust, mahtu ja aega ning nende tegemiskoha skeemi.

(3) Teatis tuleb esitada hoiuala valitsejale vähemalt üks kuu enne tööde alustamist:

- 1) kohaletoomisega,
- 2) tähtkirjaga posti teel või
- 3) digitaalallkirjaga varustatud e-kirjaga.

(4) Teatis loetakse esitatuks postitempli järgi postitamise päeval või päeval, kui hoiuala valitseja on selle registreerinud.

(5) Ühe kuu jooksul teatise esitamisest arvates hindab hoiuala valitseja kavandatud tegevuse vastavust käesoleva seaduse §-s 32 sätestatud nõuetele. Hoiuala valitseja:

- 1) kinnitab teatise ja tagastab selle esitajale, kui kavandatud tööd on lubatud,
- 2) teatab teatise esitajale tingimused, mida järgides võib kavandatud töid teha või
- 3) keelab tööd, mis ohustavad hoiuala kaitstavate liikide või elupaikade soodsa seisundi säilimist, mille tagamiseks hoiuala on moodustatud.

(6) Hoiuala teatise vormi ning teatise kinnitamise, läbivaatamise ja tagastamise korra [kehtestab keskkonnaminister määrusega](#).

(7) Hoiualal ei kehti käesoleva paragrahvi lõikes 1 sätestatud teatise esitamise kohustus tulundusmaa sihtotstarbega kinnisasja elamu- ja õuemaa kõlvikutel tehtavate tööde kohta.



LISA 2. VÄÄRTUSTE KOONDTABEL

Väärtus	Kaitse-eesmärk	Ohutegurid	Meetmed	Oodatavad tulemused
Elupaigatüüp jõed ja ojad (3260)	Elupaigatüübi säilimine Peetri jõe hoiualal 5,6 ha ulatuses väga esinduslikuna (A)	Koprapaisud ja muud looduslikud voolutakistused	Voolutakistuste (kalade rändetõkete) esinemise kohta info registreerimine ja kontrollimine; vajadusel likvideerimine; kopra arvukuse reguleerimine.	Elupaigatüübi säilimine Peetri jõe hoiualal 5,6 ha ulatuses väga esinduslikuna (A)
		Reostus ja setete koormus	Nõuetele vastav keskkonnakasutus, järelevalve; elupaiga seisundi kohta info registreerimine.	
		Negatiivse mõjuga arendustegevus kallastel	Kallaste looduslikku seisundit ohustavate tegevuste keelamine; elupaiga seisundi kohta info registreerimine.	
		Õiguserikkumised	Järelevalve.	
Võldase elupaik	Liigile soodsa elupaiga säilimine Peetri jõe hoiualal 5,6 ha ulatuses	Samad, mis elupaigatüübil jõed ja ojad	Samad, mis elupaigatüübil jõed ja ojad	Liigile soodsa elupaiga säilimine Peetri jõe hoiualal 5,6 ha ulatuses
Hingu elupaik	Liigile soodsa elupaiga säilimine Peetri jõe hoiualal 5,6 ha ulatuses	Samad, mis elupaigatüübil jõed ja ojad	Samad, mis elupaigatüübil jõed ja ojad	Liigile soodsa elupaiga säilimine Peetri jõe hoiualal 5,6 ha ulatuses
Jõesilmu elupaik	Liigile soodsa elupaiga säilimine Peetri jõe hoiualal 5,6 ha ulatuses	Samad, mis elupaigatüübil jõed ja ojad	Samad, mis elupaigatüübil jõed ja ojad	Liigile soodsa elupaiga säilimine Peetri jõe hoiualal 5,6 ha ulatuses
Rohevesihobu elupaik	Liigile soodsa elupaiga säilimine Peetri jõe hoiualal 5,6 ha ulatuses	Samad, mis elupaigatüübil jõed ja ojad	Samad, mis elupaigatüübil jõed ja ojad	Liigile soodsa elupaiga säilimine Peetri jõe hoiualal 5,6 ha ulatuses
Paksukojalise jõekarbi elupaik	Liigile soodsa elupaiga säilimine Peetri jõe hoiualal 5,6 ha ulatuses	Samad, mis elupaigatüübil jõed ja ojad	Samad, mis elupaigatüübil jõed ja ojad	Liigile soodsa elupaiga säilimine Peetri jõe hoiualal 5,6 ha ulatuses

### LISA 3. FOTOD



Foto 1. Peetri jõgi Utrapalu kohal, 3,5 km jõe suudmest ülesvoolu. Ainsaks varjupaigaks kaladele on vees olev puurisu. Jõe kaldad on lehtpuudega ääristatud ja kohati on jõe kallast väga raskesti läbitav (september, 2009; foto: R. Järvekülg).



Foto 2. Koprapäis Peetri jõel 2009. a septembris 0,4 km Tursa sillast ülesvoolu. Paisu kõrgus oli 0,3 m ning see oli hea ujumisvõimega liikidele ületatav (september, 2009; foto: R. Järvekülg).





Foto 3. Peetri jõgi Tiitsa silla juures (vaade allavoolu) ja sealne hoiuala tähis (16.06.2013).



Foto 4. Hoiuala tähis nr 3 (joonis 2) heinamaa ääres, kuhu ei vii ühtegi teed ega rada (16.06.2013).

## LISA 4. AVALIKUSTAMISE MATERJALID

### **PEETRI JÕE, PIUSA JÕE, PÄRLIJÕE, VAIDVA JÕE JA VÕHANDU JÕE (jõeosad Kanepi ja Sõmerpalu vallas) HOIUALADE KAITSEKORRALDUSKAVADE KAASAMISKOOSOLEK**

#### **Memo**

Toimus: Rõuge Vallavalitsuses, 15.05.2013 kl 10.00-12.15.

Koosolekul osalemise kutse saadeti 26.03.2013 Keskkonnaametile, Kanepi Vallavalitsusele, Sõmerpalu Vallavalitsusele, Mikitamäe Vallavalitsusele, Värska Vallavalitsusele, Räpina Vallavalitsusele, Puka Vallavalitsusele, Põdrala Vallavalitsusele, Mõniste Vallavalitsusele, Vastseliina Vallavalitsusele, Rõuge Vallavalitsusele, Antsla Vallavalitsusele, Keskkonnainspeksioonile ja RMK-le ning 03.05.2013 Põllumajandusametile. Koosoleku toimumise teade oli avalikkusele kättesaadav Keskkonnaameti veebilehel alates 22.04.2013. Koosoleku teade ilmus ajalehes „Võrumaa Teataja“ 25.04.2013 ja ajalehes „Koit“ 27.04.2013.

Koosolekust võtsid osa: Meelis Mõttus (Metsavenna talu), Merlika Niidumaa (Mõniste Vallavalitsus), Rein Rõustik (Rõuge Vallavalitsus), Olev Mõttus (Rõuge Vallavalitsus), Toomas Pihu (maavaldaja), Karel Saarna (Rõuge Vallavalitsus), Mari Vaher (Mõniste Vallavalitsus), Olev Raudsepp (Põllumajandusameti Võru keskus), Tarmo Denks (RMK loodushoiuosakond), Tiina Troškin (Keskkonnaamet), Margo Hurt (OÜ Ökotasakaal, kaitsekorralduskavade koostaja).

M. Hurt andis ülevaate hoiualade moodustamise alustest, hoiualade kaitsekorrast ning kaitsekorralduskavade koostamise vajadusest, eesmärgist ja põhimõtetest. M. Hurt tutvustas hoiualasid, nende kaitseväärtusi, ohutegureid ning vajalikke meetmeid.

Avaldati arvamust, et inimestele jääb hoiuala silt ilma infotahvlita arusaamatuks, võib mõjuda eksitavana ja inimene ei julge näiteks telkida. Selgitati, et tähistamise kord on seadusandlusega sätestatud. Samas leiti ühiselt, et liiga palju tähiseid ei ole loodusesse vaja paigaldada.

Vaidva jõel Vastse-Roosa paisul on arendajal soov taastada 3 hüdroelektriturbini ja panna veel ka neljas „archimedese kruvina“, mis kala liikumist ei takista. Paisu kasutamiseks on vee-erikasutusluba olemas, KMH tehtud, kalapääs rajatud. Elektritootmine mõjutab negatiivselt, kui on tsükliline vee tarbimine. Kaasaegsed lahendused hoiavad veetaset. Saab teha nii, et vee tase ei kõigu. See just oluline madala vee ajal.

Arendaja sõnul on Loodushoiukeskusega koostöös ja KIKi toetusel plaan rajada Vaidva jõkke 12 lõhe kudemisala. Taotluse rahastamise otsust veel ei ole. Kohalikud elanikud sellest huvitatud ja nõus valvama, et kudemisajal kalu ei häiritaks.

Kalastiku uuring Vaidvas on tehtud 2009. a ja see on ka kava koostamisel aluseks võetud.

Peetri jões on probleem Tiitsa sillast ülesvoolu ehitatud sillaga, mis on liiga madal. Suurveega liikuv risu võib silla ära viia. See sild jääb Peetri jõe hoiualast välja (paikneb ülesvoolu, Peetri jõe MKA-1).

Koosolekul tekkisid veel mitmed arutelud, mis otseselt koostatavate kaitsekorralduskavadega ei haakunud. Põhjalikumalt käsitleti paisude rajamise võimalusi (võimatust), selgitati kehtivast seadusandlusest tulenevaid piiranguid ja paisude mõju vee-elupaikadele. Kodanike poolt avaldati seisukoht, et paisude ehitamise (taastamise) lubamine tooks inimesed maale tagasi ning inimesed hoolitseksid veekogude eest.

Memo koostas:

Margo Hurt

## **PEETRI JÕE, PIUSA JÕE, PÄRLIJÕE, VAIDVA JÕE JA VÕHANDU JÕE (jõeosad Kanepi ja Sõmerpalu vallas) HOIUALADE KAITSEKORRALDUSKAVADE AVALIKUSTAMISKOOSOLEK**

### **Memo**

Toimus: Rõuge Vallavalitsuses, 17.07.2013 kl 11.00-12.00.

Koosolekul osalemise kutse saadeti 10.07.2013 Keskkonnaametile, Kanepi Vallavalitsusele, Sõmerpalu Vallavalitsusele, Mikitamäe Vallavalitsusele, Värska Vallavalitsusele, Röpina Vallavalitsusele, Puka Vallavalitsusele, Põdrala Vallavalitsusele, Mõniste Vallavalitsusele, Vastseliina Vallavalitsusele, Rõuge Vallavalitsusele, Antsla Vallavalitsusele, Keskkonnainspeksioonile, RMK-le ja Metsavenna talule. Koosoleku toimumise teade ja kaitsekorralduskavade eelnõud olid avalikkusele kättesaadavad Keskkonnaameti veebilehel alates 08.07.2013. Koosoleku teade ilmus 09.07.2013 ajalehtedes „Võrumaa Teataja“ ja „Koit“.

Koosolekust võtsid osa: Tiina Troškin (Keskkonnaamet), Kristel Kund, Mirjam Potter (Keskkonnainspeksioon), Olev Mõttus (Rõuge Vallavalitsus) ja Margo Hurt (OÜ Ökotasakaal, kaitsekorralduskavade koostaja).

M. Hurt andis lühiülevaate koostatud kaitsekorralduskavadest. Jooksvalt leidsid arutlust mitmed kaitsekorralduskavadega seonduvad küsimused.

Pärlijõgi on paisude tõttu kõige nendest jõgedest kõige suurema inim mõjuga. Samuti on seal suur kibraste mõju. Pärlijõe veski pais läks või lasti sel kevadel alla. Vallavalitsuse andmetel oli seal

aprilli lõpus kriitiline seis, tingituna kõrgest veetasemest. Maikuu oli pais maas ja vesi paisust ülesvoolu algupärase looduslikus jõesängis.

Koprapaisude lõhkumise lubatavus on seoses uue jahiseadusega muutunud. Lõhkumine on nagnii vaid ajutine, reguleerida tuleb ka liigi arvukust. Koprapaisude lõhkumisega tuleb alustada veevoolu suuna mõttes alt ülespoole.

Vaidva jõe hoiuala kavandatav laiendus tuleb juuli lõpus avalikustamisele ja peaks kinnitatud saama veel selle aasta lõpus. Kaitsekorralduskava on koostatud hoiuala laiendust arvestades.

Vaidva ja Peetri jõe kallastel on suured veiste karjamaad. Veised käivad jõest vett joomas ja tallavad kaldaala ning jätvad sinna väljaheidet. Peetri jõe äärsetel karjamaadel on tavaliselt veepiiril aed (elektrikarjus), Vaidva jõe ääres enamasti mitte. Karjatamine on Keskkonnainspektsiooni tõlgenduse järgi majandustegevus. Karjatamise piiramist või lubamist kaitsekorralduskavaga ette ei nähta, tuleb lähtuda üldistest veekaitsenõuetest ja veekogu hea seisundi saavutamisest (säilitamisest) veemajanduskava mõttes. Karjatamise võimalikule mõjule juhitakse tähelepanu – tehakse vastavad täiendused kaitsekorralduskavadesse.

Jõed, kus kalapüük täiesti keelatud, on mõistlik paigaldada hoiuala tähise posti külge kalapüügi keelust informeeriv piktogramm. Vastavad piktogrammid on Vaidva jõe ääres Vastse-Roosa silla juures. Vajalik on piktogramm paigaldada ka Piusa jõe hoiuala tähise postile Vana-Vastseliina silla juures, Peetri jõe hoiuala tähise postile Tiitsa silla juures. Kaitsekorralduskavadesse tehakse vastavad täiendused.

Kaitsekorralduskavades täiendatakse huvigruppide nimekirja: Keskkonnainspektsioon – järelevalve teostamine.

Keskkonnainspektsioon ootab infot kallasraja sulgemisest. Kallasraja sulgemise lubamist saab erandkorras taotleda.

Memo koostas:

Margo Hurt