

Madissaare looduskaitseala kaitsekorralduskava 2016-2025



Keskkonnaamet 2016

SISUKORD

1. SISSEJUHATUS	4
1.1. Madissaare looduskaitseala iseloomustus	4
1.2. Maaomand ja maakasutus.....	4
1.3. Huvigrupid.....	5
1.4. Uurituse ja seire.....	5
2. VÄÄRTUSED JA KAITSE-EESMÄRGID	6
3. ALA JA SELLE VÄÄRTUSTE TUTVUSTAMINE JA KÜLASTUSKORRALDUS	8
4. KAVANDATAVAD KAITSEKORRALDUSLIKUD TEGEVUSED JA EELARVE	9
4.1. Tegevuste kirjeldus	9
4.1.1. Natura elupaigatüüpide kordusinventuur	9
4.1.2. Kaitseala piiritähiste paigaldamine ja hooldamine.....	9
4.1.3. Kavad.....	9
Kaitsekorralduskava uuendamine ja tulemuslikkuse hindamine.....	9
4.2. EELARVE	11
KASUTATUD ALLIKAD	12
LISAD	13
Lisa 1. Madissaare looduskaitseala elupaigatüübid (aluskaart: Maa-ameti põhikaart, 2016)	13
Lisa 2. Madissaare looduskaitseala Natura 2000 standardandmebaasi elupaigaandmestiku muutmisse ettepanek.	14

Vastavalt looduskaitseaduse §-le 25 on kaitsekorralduskava kaitstavate loodusobjektide alapõhise kaitse korraldamise aluseks. Kaitsekorralduskava annab soovitud kaitseala valitsejale kaitse-eesmärkide saavutamise parimatest viisidest, kuid ei loo õigusi ega kohustusi kolmandatele isikutele.

Kaitsekorralduskava kinnitab Keskkonnaameti peadirektor. Teave kaitsekorralduskava kinnitamise kohta avalikustatakse Keskkonnaameti kodulehel.

Käesoleva Madissaare looduskaitseala (edaspidi *kaitseala*) kaitsekorralduskava (edaspidi *KKK*) eesmärk on:

- anda lühike ülevaade kaitstavast alast (edaspidi *ala*)- selle kaitse-eesmärkidest, rahvusvahelisest staatusest, maakasutusest, huvigruppidest;
- anda lühike ülevaade ala eesmärkidest ning hinnang iga põhiväärtuseks oleva liigi, elupaiga vm väärtuse seisundile;
- arvestades alale seatud kaitse-eesmärke määrata mõõdetavad eesmärgid ja kaitsekorralduse oodatavad tulemused kaitsekorraldusperioodi lõpuks;
- anda lühike ülevaade peamistest väärtusi mõjutavatest teguritest, kirjeldada kaitseks vajalikke meetmeid koos oodatavate tulemustega;
- määrata põhiväärtuste säilimisele ja tutvustamisele suunatud kaitsekorralduslike tegevuste elluviimise plaan koos tööde mahu, koha, ulatuse kirjelduse ja orienteeruva maksumusega;
- luua alusdokument ala kaitsekorralduslike tööde elluviimiseks ja rahastamiseks.

KKK koostamisel juhendatakse Eesti Vabariigi kehtivast seadusandlusest ja kaitsekorralduskava koostamise juhendist. Madissaare looduskaitseala KKK on koostatud kümneks aastaks.

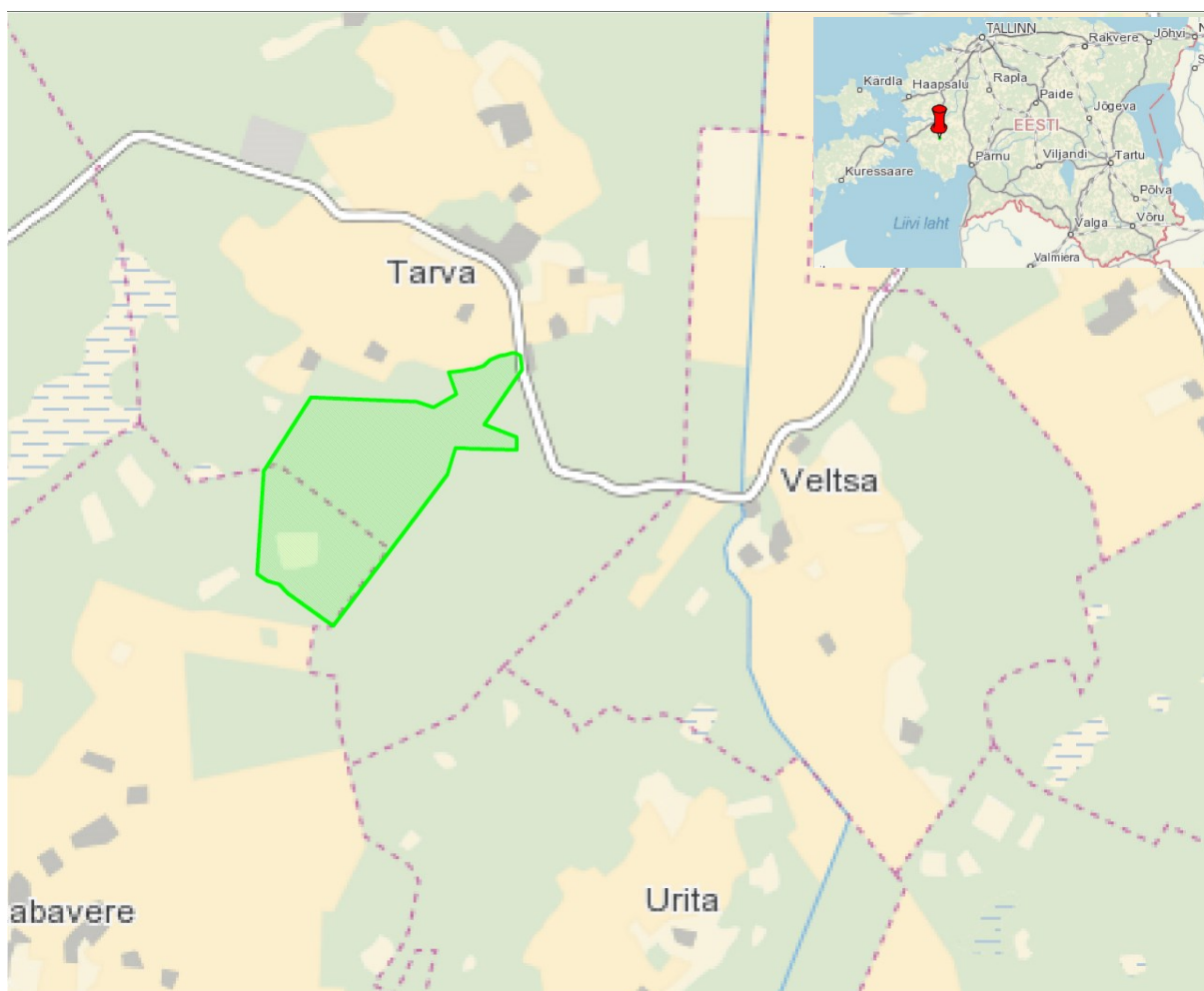
KKK koostas Keskkonnaameti Pärnu-Viljandi regiooni kaitse planeerimise spetsialist Jana Galadi. Kontakt: Jana.Galadi@keskkonnaamet.ee, 447 7379.

Kaanefoto autor Jana Galadi.

1. SISSEJUHATUS

1.1. Madissaare looduskaitseala iseloomustus

Madissaare looduskaitseala asub Pärnu maakonnas Koonga vallas Rabavere ja Tarva külas (joonis 1). Kaitseala on moodustatud Vabariigi Valitsuse 26.04.2007 määrusega nr 120 „Madissaare looduskaitseala kaitse alla võtmine ja kaitse-eeskiri“ ning ala kaitse-eesmärgiks on nõukogu direktiivi 92/43/EMÜ I lisas nimetatud elupaigatüüpide kaitse – puisniidud (6530*), vanad loodumetsad (9010*), vanad laialehised metsad (9020*) ning soostuvad ja soolehtmetsad (9080*). Tulenevalt Vabariigi Valitsuse 05.08.2004 korralduse nr 615 „Euroopa Komisjonile esitatav Natura 2000 võrgustiku alade nimekiri“ (RTL 2004, 111, 1758) lisa 1 punkti 2 alapunkti 211 alusel kuulub ala tervikuna Madissaare loodusala (Natura EE0040327) koosseisu (Keskkonnaregister, 2016).



Joonis 1. Madissaare looduskaitseala asukoha skeem (aluskaart: Maa-ameti põhikaart, 2016).

1.2. Maaomand ja maakasutus

Madissaare looduskaitseala pindalaks on 100,9 ha, mis on valdavalt riigiomandis olev metsamaa. Kaitseala maa omandivormi jaotus on järgmine: riigiomandis olev maa 87,9 ha ja eraomandis olev maa 13,0 ha.

1.3. Huvigrupid

Madissaare looduskaitsealaga seotud olulisemad huvigrupid ja nende huvid on alljärgnevad:

- **Keskkonnaamet** (edaspidi *KeA*) – kaitseala valitseja. Keskkonnaameti eesmärk on tagada ala eesmärgiks olevate väärtuste soodne seisund.
- **Riigimetsa Majandamise Keskus** (edaspidi *RMK*)– koostöös Keskkonnaametiga tagada ala tähistus.
- **Ala maaomanikud** – on huvitatud oma kinnistute sihtotstarbelisest kasutamisest ja loodusväärtuste säilimisest.

1.4. Uuritus ja seire

Madissaare looduskaitseala elupaikade kaardistamine ja looduskaitseala asutamise ettevalmistamine toimus projekti „Eesti metsakaitsealade võrgustik“ raames (Viilma, 2001). Kaitseala loodusväärtusi on Eesti Natura 2000 võrgustiku moodustamisel inventeeritud 2002. aastal ning elupaikade kordusinventuuri on teostanud Keskkonnaamet 17.05.2016.

2. VÄÄRTUSED JA KAITSE-EESMÄRGID

Keskkonnaameti 17.05.2016 elupaigatüüpide inventuuri kohaselt leidub alal järgmisi elupaigatüüpe: vanad loodumetsad (9010*) kogupindalaga 31,8 ha, millest 10,6 ha on seisundiga A ja 21,2 ha seisundiga C (Natura 2000 standardandmebaasi (edaspidi *Natura andmebaas*) kohaselt hõlmab elupaigatüüp 56,0 ha seisundiga C), vanad laialehised metsad (9020*) kogupindalaga 6,8 ha, millest 3,7 ha on seisundiga A ja 3,1 ha seisundiga B (Natura andmebaasi kohaselt hõlmab elupaigatüüp 22,0 ha seisundiga B), soostuvad ja soo-lehtmetsad (9080*) (ei ole loodusala eesmärgiks) kogupindalaga 25,1 ha, millest 0,7 ha seisundiga A, 24,2 ha seisundiga B (kaasnevateks elupaigatüüpideks 9010* ja 6530*) ja 0,2 ha seisundiga C ning kuivad niidud lubjarikkal mullal (6210) (ei ole loodusala eesmärgiks) 1,8 ha suurusel alal seisundiga C (lisa 1).

Elupaigatüüpide pindala erinevus Natura andmebaasi ja kaitsekorralduskavas toodud elupaigatüüpide pindala vahel tuleneb elupaigatüüpide pindala korrigeerimisest ning võimalikust valest määrangust. Natura ala eesmärk ei ole hetkel saavutatav (78 ha), kuid metsamajandamisest hoidumisel on kolmekümne aasta perspektiivis võimalik tõsta vanade loodumetsade elupaigatüübi pindala ligikaudu 11,7 ha võrra ja viiekümne aasta perspektiivis lisaks 5,7 ha võrra, st kokku ligikaudu 49,2 ha-ni, samuti on kolmekümne aasta perspektiivis võimalik tõsta soostuvate ja soo-lehtmetsade metsade elupaigatüübi pindala ligikaudu 2,9 ha, st kokku ligikaudu 28,0 ha-ni. Kaitsekorralduskavaga tehakse ettepanek loodusala eesmärkide korrigeerimiseks (lisa 2).

Tabelis 1 võetakse kokku Madissaare looduskaitseala kaitseväärtuste hoidmisega seotud kaitse-eesmärgid, soodsa looduskaitse seisundi saavutamist või hoidmist ohustavad tegurid ning nende ärahoidmiseks või leevendamiseks ettenähtavad meetmed ning kaitsetegevuse oodatavad tulemused kaitsekorralduskava perspektiivis.

Tabel 1. Madissaare looduskaitseala kaitse-eesmärgiks olevate väärtuste koondtabel.

Väärtus ¹	Seisund ¹	Pikaajaline kaitse-eesmärk (30 a)	Ohutegurid	Meetmed	Kriteeriumid tulemuslikkuse hindamiseks	Oodatav tulemus kaitsekorraldusperioodi lõpuks
3.1. Elupaik						
Vanad loodumetsad	B; C	Elupaigatüübi säilimine 31,8 ha suurusel alal	Jättes looduslikule	Jättes looduslikule arengule	Elupaigatüübi säilimine 10,6 ha suurusel alal	Elupaigatüübi säilimine 10,6 ha suurusel alal

¹) LKS – kaitsekategooria looduskaitsealade alusel
 KE – jah/ei kaitseala kaitse-eesmärgiks olemine
 LoD – loodusdirektiivi lisa number
 LoA – loodusala kaitse-eesmärgiks olemine

2) Elupaiga seisund A – väga hea, B – hea, C- arvestatav, D – väheeesinduslik

Väärtus ¹¹	Seisund ¹	Pikaajaline kaitse-eesmärk (30 a)	Ohutegurid	Meetmed	Kriteeriumid tulemuslikkuse hindamiseks	Oodatav tulemus kaitsekorraldusperioodi lõpuks
(9010*) KE – jah, LoD – I, LoA - jah		seisundiga B ja 11,7 ha suurusel alal seisundiga C	arengule ² puuduvad	puuduvad	seisundiga B ja 21,2 ha suurusel alal seisundiga C	seisundiga B ja 21,2 ha suurusel alal seisundiga C
Vanad laialehised metsad (9020*) KE – jah, LoD – I, LoA - jah	A; B	Elupaigatüübi säilimine 6,8 ha suurusel alal seisundiga A	Jättes looduslikule arengule puuduvad ²	Jättes looduslikule arengule puuduvad	Elupaigatüübi säilimine 3,7 ha suurusel alal seisundiga A ja 3,1 ha suurusel alal seisundiga B	Elupaigatüübi säilimine 3,7 ha suurusel alal seisundiga A ja 3,1 ha suurusel alal seisundiga B
Soostuvad ja soolehtmetsad (9080*) KE – jah, LoD – I, LoA - ei	A; B; C	Elupaigatüübi säilimine 0,7 ha suurusel alal seisundiga A, 24,4 ha suurusel alal seisundiga B ja 2,9 ha suurusel alal seisundiga C	Jättes looduslikule arengule puuduvad ²	Jättes looduslikule arengule puuduvad	Elupaigatüübi säilimine 0,7 ha suurusel alal seisundiga A ja 24,4 ha suurusel alal seisundiga B	Elupaigatüübi säilimine 0,7 ha suurusel alal seisundiga A ja 24,4 ha suurusel alal seisundiga B
Kuivad niidud lubjarikkal mullal (6210) KE – ei, LoD – I, LoA - ei	C	Elupaigatüübi säilimine 1,8 ha suurusel alal seisundiga C	- ³	- ²	Elupaigatüübi säilimine 1,8 ha suurusel alal seisundiga C	Elupaigatüübi säilimine 1,8 ha suurusel alal seisundiga C

² Alal inventeeritud metsaelupaigatüüpidele valdavalt ohutegurid puuduvad, kuid metsaelupaigatüüpide seisundit võib paranda kaitseala läbiva kuivenduskraavi sulgemine (antud kuivenduskraav on vett kaitsealalt väljaviiv ja Vanamõisa jõkke suubuv) ja loodusliku veerežiimi taastamine. Kaitseala sisesed kuivenduskraavid jättes looduslikule arengule, ei mõjuta oluliselt metsaelupaigatüüpe.

³ Kuivade niitude lubjarikkal mullal (6210) elupaigatüüp ei ole seatud ei kaitseala ega ka loodusala eesmärgiks. 2016. aastal on kaardistatud elupaigatüüpi 1,8 ha suurusel alal seisundiga C. Elupaigatüüpi ala eesmärgiks ei seata ning täiendavaid kaitsemeetmeid ei rakendata.

3. ALA JA SELLE VÄÄRTUSTE TUTVUSTAMINE JA KÜLASTUSKORRALDUS

Kaitseala jääb osaliselt Mihkli-Oidrema (T-19204) maantee äärde ning viidatus alale puudub. Madissaare looduskaitsealal puuduvad igasugused külastusobjektid sh rahvaürituste korraldamiseks ette nähtud kohad ning ala külastatavus on väike. Kuigi alal asub üsna hõreda asustusega piirkonnas, on vajalik külastajate (enamasti kohalikud elanikud, marjulised, seenelised, loodushuvilised, jahimehed (kaitseala piiril asub söödaplats ning jahipukk)) teavitamine kaitsealal viibimisest.

Eelnevast lähtuvalt ei planeerita ka külastuse suunamist ega suurendamist. 2012. aastal on paigaldatud neli Madissaare looduskaitseala Madissaare sihtkaitsevööndi nimelist keskmise suurusega piiritähist (joonis 2). Kohalike elanike teavitamine kaitseväärtustest toimub ala tähistamise kaudu ja kooskõlastuste andmise raames erinevatele tegevustele.

Visioon

- Kaitseala külastus on madal ning selle külastajaskond koosneb valdavalt juhukülastajatest, kes ala tunnevad. Aktiivset teavitust alal läbi ei viida ning ala ei propageerita massiteabevahendites.

Eesmärk

- Ala külastatavus pole suurenenud.

4. KAVANDATAVAD KAITSEKORRALDUSLIKUD TEGEVUSED JA EELARVE

4.1. Tegevuste kirjeldus

4.1.1. Natura elupaigatüüpide kordusinventuur

Kaitsekorraldusperioodi lõpul inventeeritakse ülepinnaliselt kaitseala elupaigatüübid ja hinnatakse, kas kaitsekorralduse tulemusena on nende seisund paranenud. Inventeerimisel lähtutakse Natura elupaikade inventeerimise juhendist. Natura elupaigatüüpide inventuur on II prioriteedi tegevus, mida korraldab KeA.

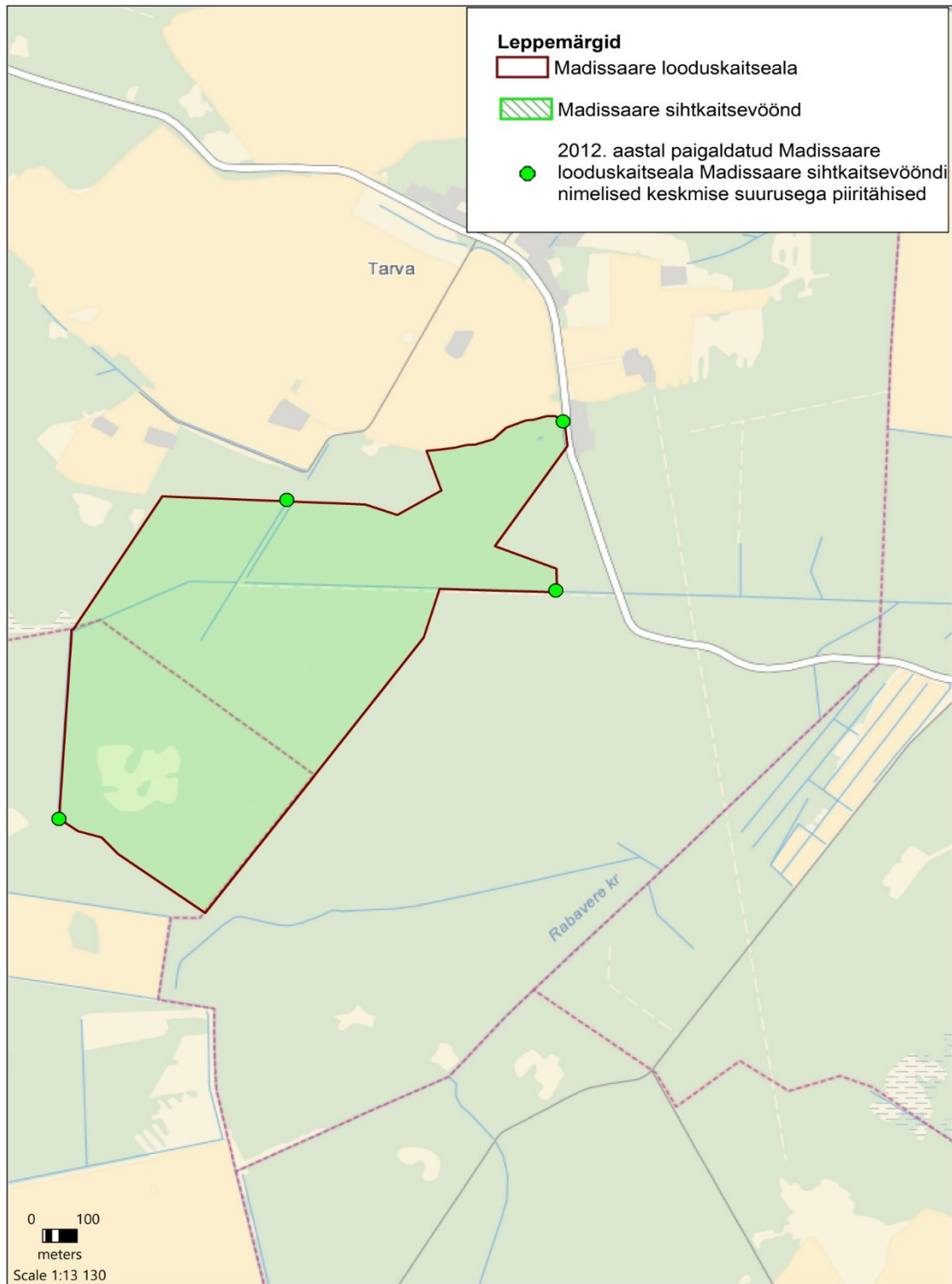
4.1.2. Kaitseala piiritähiste paigaldamine ja hooldamine

Madissaare looduskaitseala on 2012. aastal tähistatud nelja Madissaare looduskaitseala Madissaare sihtkaitsevööndi nimelise keskmise suurusega piiritähisega (joonis 2). Kuna piiritähised on hiljuti paigaldatud, siis lisaks rutiinsele hooldusele on vastavalt vajadusele vajalik lõhutada/rikuda piiritähised asendada. Prioriteet II, korraldaja RMK.

4.1.3. Kavad

Kaitsekorralduskava uuendamine ja tulemuslikkuse hindamine

Kaitsekorralduskava periood on planeeritud kümnele aastale. Perioodi keskel 2020. aastal toimub vahehindamine, mille raames tehakse kokkuvõtte toimunud tegevustest ja ala seisundist. Vajadusel korrigeeritakse eesmärke ja uuendatakse kaitsekorralduslike tegevuste nimekiri. Perioodi lõppedes tuleb Madissaare looduskaitsealale koostada uus kaitsekorralduskava. Kaitsekorralduse tulemuslikkuse hindamine toimub vastavalt tabelis 1 esitatud eesmärkidele kaitsekorraldusperioodi lõpuks lähtuvalt seatud kriteeriumidest. Prioriteet I, korraldaja KeA.



Joonis 2. Madissaare looduskaitsealale paigaldatud piiritähiste asukohad (aluskaart: Maa-ameti põhikaart, 2016).

4.2. EELARVE

Eelarve tabelisse 2 on koondatud eelnevate analüüsidenä esitatud tööd, mis on täitmiseks käesoleva kaitsekorralduskava ettenähtud perioodi jooksul.

Tabelis on tegevused jaotatud vastavalt tegevuse olulisusele järgmistesse prioriteetsusklassidesse:

- 1) esimene prioriteet – hädavajalik tegevus, millela kaitse-eesmärkide täitmine planeeritavas ajavahemikus on võimatu, see on väärtuste säilimisele ja toimiva ohuteguri kõrvaldamisele suunatud tegevus; kaitsekorralduse tulemuslikkuse hindamiseks vajalik tegevus;
- 2) teine prioriteet – vajalik tegevus, mis on suunatud väärtuste taastamisele, eksponeerimisele ja potentsiaalsete ohutegurite kõrvaldamisele;
- 3) kolmas prioriteet – soovituslik tegevus ehk tegevus, mis aitab kaudselt kaasa väärtuste säilimisele ja taastamisele ning ohutegurite kõrvaldamisele.

Tabel 2. Tegevuste eelarve ja ajakava (KeA – Keskkonnaamet, RMK – Riigimetsa Majandamise Keskus).

Jrk	Tegevuse nimetus	Tegevuse tüüp	Korraldaja	Prioriteet	2016	2017	2018	2019	2020	2021	2022	2023	2024	2025	Kokku
					Sadades eurodes										
Uuringud															
4.1.1	Natura elupaigatüüpide kordusinventuur	Inventuur	KeA	II										X	X
Taristu															
4.1.2	Kaitseala tähistamine ja hooldamine (4 keskmist piiritähist)	Kaitsealuste objektide tähistamine/ tähiste hooldamine	RMK	II				4				4			8
Kavad															
4.1.3	Kaitsekorralduskava uuendamine/ tulemuslikkuse hindamine	Tegevuskava	KeA	I					X					X	X
KOKKU								4				4			8

KASUTATUD ALLIKAD

Keskkonnaregister, Eesti Looduse Infosüsteem. 02.05.2016.

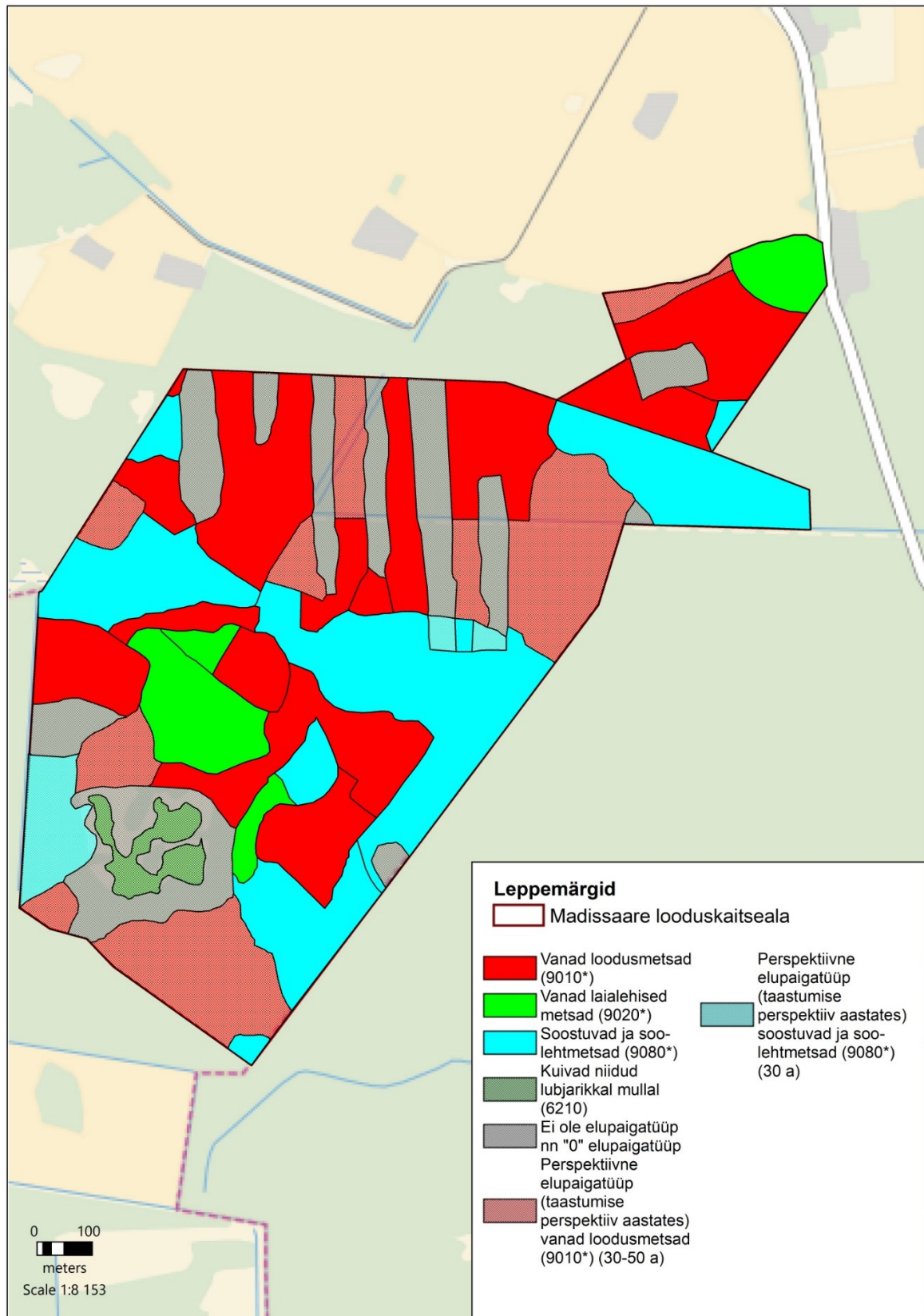
Keskkonnaministeeriumi Natura 2000 standardandmebaas. 01.06.2016.

Madissaare looduskaitseala kaitse alla võtmine ja kaitse-eeskiri (RT I 2007, 36, 231)
<https://www.riigiteataja.ee/akt/13293644?leiaKehtiv>. 06.06.2016.

Viilma, K. jt. (koostajad). 2001. Eesti metsakaitsealade võrgustik. Projekti lõpparuanne. Tartu.

LISAD

Lisa 1. Madissaare looduskaitseala elupaigatüübid (aluskaart: Maa-ameti põhikaart, 2016)



Lisa 2. Madissaare looduskaitseala Natura 2000 standardandmebaasi elupaigaandmestiku muutmisettepanek.

Loodusala kood	Loodusala nimi	Natura 2000 loodusalade standardandmebaasi andmestik					Uus andmestik					Põhjendused
		I lisa elupaigatüübid		Ala hinnang			I lisa elupaigatüübid		Ala hinnang			
		Kood	Katvus (ha)	A B C D	A B C		Katvus (ha)	Andmete kvaliteet	A B C D	A B C		
				Esinduslikkus	Looduskaitseline seisund	Üldhinnang			Esinduslikkus	Looduskaitseline seisund	Üldhinnang	
EE0040327	Madissaare	9010*	56,0	C	C	C	49,2	hea	C	C	C	Elupaiga vähenemine on tingitud elupaigatüübi piiride täpsustamisest ja varasemast võimalikust elupaigatüüpide vales määrangust
		9020*	22,0	B	B	A	6,8	hea	A	B	A	2002. a kaardistatud vanade laialehiste metsade (9020*) elupaigatüüp on 2016. a inventuuri põhjal määratud osaliselt nii vanade loodusmetsade (9010*) kui ka potentsiaalse vanade loodusmetsade (9010*) elupaigatüüpi. Seega elupaigatüübi vähenemine on tingitud osaliselt varasemast vales määrangust
		9080*	-	-	-	-	28,0	hea	B	B	C	Lisada kaitse-eesmärgiks, kuna 2016. a teostatud inventuuri kohaselt on elupaigatüübi seisund kaitsealal valdavalt hea ja 30 aasta perspektiivis on võimalik elupaiga pindala tõsta 25,1 ha-lt 28,0 ha-ni