



# Kõrgessaare pargi hoolduskava

**Koostaja: Kristiina Hellström**

maastikuarhitekt, agr. dr., Muinsuskaitse tegevusluba nr. VS 595/2012

september 2012



KESKKONNAINVESTEERINGUTE  
KESKUS

# Kõrgessaare pargi hoolduskava

## Pargi asukoht

Kõrgessaare park asub Hiiu maakonnas, Kõrgessaare vallas, Kõrgessaare alevikus.

## Omandisuhted

Kõrgessaare pargi kinnistu nr 39201:004:0809 kuulub Kõrgessaare vallale. Kinnistu pindala on 1,5 ha, mis hõlmab endise mõisapargi peahoone tagust ala.

## Piirangud

Park on looduskaitseobjekt ja kultuurimälestis.

Looduskaitseobjekti piirid ühtivad kinnistupiiriga nr 39201:004:0809. Kaitsekorralduskava puudub. Kaitsealuste parkide, arboreetumite ja puistute kaitse-eeskiri (RT I 2006, 12, 89) sätestab: Pargi kaitse-eesmärk on ajalooliselt kujunenud planeeringu, dendrooloogiliselt, kultuurilooliselt, ökoloogiliselt, esteetiliselt ja puhkemajanduslikult väärtusliku puistu ning pargi- ja aiakunsti hinnaliste kujunduselementide säilitamine koos edasise kasutamise ja arendamise suunamisega (§ 1. lõige 2).

Muinsuskaitseregistris on Kõrgessaare park arvel kinnismälestisena (nr 23414, liigitus ehitismälestis, arvel 19.10.1999) ja on piirkonna hooneterikkasse mõisaskompleksi kuuluva segastiilispargi näide. Ka pargi piirdemüür, valitsejamaja, tall, ait ja teenijatemaja on ehitismälestised. Mälestiste kaitsevöönd vt lisad.

Alal kehtib üldplaneeringuga määratud detailplaneeringukohustus.

## Kõrgessaare pargi ajalugu

Kõrgessaare mõisa (saksa k. *Hohenholm*) rajas 1624. a endisele laiule Rootsi väepealik Jakob de la Gardie. 1691. a mõis riigistati, 1755. a aga anti taas krahvinna Stenbockile kui de la Gardie' pärijale. 1781. a omandasid mõisa Ungern-Sternbergid, milline suguvõsa mõisa ka kõige pikemalt valdas. 1907. a läks mõis Jevgenia Bodarevski valdusesse. 1912 ostis osa mõisast aktsiaselts La Viscosa. Eraldatud maa-alale ehitati suur kunstiidivabrik. I maailmasõja tõttu proovitudangust kaugemale ei jõutud (Eesti pargid I).

1708. a rootsi kaardil on tähistatud Kõrgessaare mõisakeskuse asukoht ja selle läheduses väike nelinurk, mis võis olla väike aed (*"träg" = trädgård?*).

Kõrgessaare mõisamaade plaanil 19. sajandist (1884, vt lisad) on peahoone taga paiknev park näidatud ristküliku-kujulise põhiplaaniga, mis on teedega jaotatud võrdlemisi korrapärasteks kvartaliteks. Kagu-loodesuunalised teed on praegugi veel näha puudevaheliste sihtidena. Kvartalid võisid olla ääristatud puude ja põõsastega, sisu kohta võib ainult oletusi teha - samuti puud-põõsad või niidetav pargimuru? 1893. a. pärit joonistusel on vahetult peahoone taga kujutatud dekoratiivseid kaarja kujuga lillepeenraid, kolme-nelja põõsast (kolm neist võivad olla noored jugapuud) ning noori puid maja ees, mis võivad olla tänased jämedad saared (ehk siis oma 130 a vanad).

1884. a plaanil on näidatud ka kaks hoonet, mis paiknevad pargialal - kelder peahoone põhjanurga juures, mis on veidi ümberehitatud kujul praegugi alles ja heas korras, ning

arvatav kasvuhoone või "palmimaja" vastu kaarjat kivimüüri pargi loodepiiril, mille asukohta näitab täna kõrgem kivine kühm. Plaanil on näha ka pargiga lääne pool külgnev viljapuu- ja köögiviljaaed, mis on samuti jaotatud korrapärasteks kvartaliteks. Pargiga ühendab seda kaarjas tee, mis algab väikese hoone juurest viljapuuaija põhjaosas - see võis olla pargipaviljon, aga ka aednikumaja. Selle varemeküngas on tänaseni alles.

Vana hilisbarokne mõisahoone oli ühekorruseline kahe tiibhoonega puitehitis, see lammutati 1970-ndatel aastatel. Veljo Ranniku foto 1972. a näitab veel püsti olevaid alusmüüre ning kõrget mantelkorstent (vt lisad).

Eesti iseseisvusaastatel hakkas endisi mõisamaid haldama Kõrgessaare vald.

Nõukogude perioodil moodustati 1949. aastal kolhoos „Uus Elu“. 1950-60-ndatel ehitati kunstiidiivabriku varemets hoonetest üles Hiiumaa Kalakombinaadi külmhoone ning konservitööstus, samuti Hiiumaa suurim lihatööstus (Tallinna Liha- ja Konservikombinaadi Kõrgessaare osakond). 1969. a ühines „Uus Elu“ kolhoosiga „Esimene Mai“ nime all „Kõrgessaare Kolhoos“, mis tegutses kuni Nõukogude aja lõpuni. Metsaalad (sh Kõrgessaare mõisapark) läksid Riigi Metsamajandi haldusalasse. 1975. aastal liideti Hiiumaa Kalakombinaat kalurikolhoosiga „Hiiu Kalur“ (Kruusmägi, M. 2009), milline asutus hooldas ka parki.

1961. a võeti Kõrgessaare park kahes lahustükis looduskaitse alla. Pargi valdajaks oli Hiiumaa Kalakombinaat. 1968. a pärineb esimene teadaolev pargi kirjeldus, mille on koostanud E. Eenok. Kirjeldusele on lisatud ka pargi plaan mõõtkavas 1:2000.

I lahustükk (st *endine mõisapark, KH kommentaar*): „Edelas eraldab parki põllust puittaraga ümbritsetud lasteaiamaa (mänguväljak, õuna- ja juurviljaaed jne.) Loodes on osa parki puittaraga eraldatud põllust. Osa parki piirneb umbes 3 m kõrguse kaarja kivimüüri ja selle taga olev vahtratest ja kastanitest koosneva puiesteega. Kirdes piirab parki puittara ja pinnastee selle ääres olevate hoonete ja juurviljaaedadega. Kagus on lagunenenud puumajad (*mõisa peahoone tiibhooned?*), asfalteeritud tee, veidi kaugemal - kalakombinaadi hooned.“

“Pargis on vabaõhukino (*praeguse paviljoni asukohas*). Tehakse jaanituld, vahel peetakse pidu, mängitakse palli.“

“Kasvavad peamiselt 0,3-0,5m ümbermõõduga puud (*st noored puud!*), mõned põõsad. Võsastumist on vähe, hekke ei ole. Puude vaheline pind on niitmata, riisumata. Seal on kuivanud oksad ja praht. Kinoruum on vana ja inetu. Selle lähedal on korratu lõkkeplats. Parki risustavad mahalangenud puude kännud, paekivist aiapostide jäänused (*kas mõisaaegne piirdeaed?*), kaguküljel olevad lagunenenud majad, lagunenenud tarad.“

“Park on vabakujuline. Väljakuid, mälestusmärke, skulptuure ei ole. Pinke on ainult vabaõhukinos. Need on vanad ja värvimata. Lõkkeplatsi pole millegagi ääristatud. Huvitavamad objektid on kivimüür ja selle taga olev puiestee.“

“Pargis kasvavad vahtrad, pärnad, saared, mõni kastan ja tamm, kaks nulgu (*hilisem parandus: jugapuud*).“ Suurimad puud olid kolm saart: ü 3,4 m, h 18 m; ü 3,0 m, h 22 m; ü 2,6 m, h 18 m.

II lahustükk (st *endise mõisa viinaköögi ümbrus*): “Pargiosa koosneb kolmest sõiduteede vahel paiknevast puuderühmast ja tiigist.“ Lahustükk ja selles olev ovaalne tiik on korrastatud.

Looduskaitse alla kuuluvate parkide materjalides 1975. a (käsikirjal tiitelleht puudub) kirjeldatakse parki kui puhkeparki, kus on varem korraldatud ka jaanituld ning müüri ääres isegi näidatud kino. Park on "suhteliselt ühtlase puude asetusega ilma suuremate lagendike ja väljakuteta". Suurim puu on peahoone varemete juures asuv saar (h 23m, d 110 cm), kahjuks kuivamas. Suurt tamme (h 16 m, d 70 cm) nimetatakse Peeter I tammeks. Enamus puid on kõrgusega 18-20m, suurim pärn 22 m kõrge. Reljeef on tasane, põõsad puuduvad, niidetakse ja puhastatakse risust kord aastas. Materjalides nimetatakse, et "kolhoos "Hiiu Kalur" on teinud märkimisväärset tööd pargi korrastamisel ja pargipuistu seisukord on hea", "võsastumist ei esine", mistõttu tehti ettepanek park uuesti looduskaitse alla võtta (*ilmselt siis vahepeal arvati park selle halva seisukorra tõttu vaid kohaliku tähtsusega objektide hulka*).

1974. a ilmselt vaba käega joonistatud pargi plaanil on näha, et valitsevad puuliigid on harilik saar ja vaher, päris palju leidub ka pärna pargi loodeosas ning hobukastaneid, millest vanemad ja suuremad asuvad pargi edelapiiril, vastu lasteaeda. Lisaks on neli lehist (*Larix sp.*) ning kaks jugapuud (*Taxus baccata*). Pargis asub võrkpalliväljak, kelder ja peahoone vare.

Järgmine looduskaitsealuste parkide inventeerimise materjal on juba aastatest 1976/77. "Park koosneb kahest lahustükist, mis on Hiiumaa Metsamajandi (Kõrgessaare metskond kv. 6) ja kolhoosi "Hiiu Kalur" valduses. Lahustükkide pindalad on vastavalt 1,4 ja 0,7 ha. Pargi hooldajaks on "Hiiu Kalur"."

"Park on rajatud regulaarses stiilis, hiljem vabakujuliseks ümber kujundatud. Vahepealse pika hooldamatuse perioodi tõttu on pargipuistu ühtlane, ilma lagendiketa."

"Parki kasutatakse puhkepargina. Park on niidetud, puistud hooldatud ja tiik puhastatud. Puuduvad pargiteed ja pingid."

"Dendroloogiliselt on park liigivaene. Silmapaistvad on kaks jugapuud (h 6,5 m, d 21 cm ja h 5 m, d 12 cm). Põhiliselt kasvavad pargis üldlevinud liigid: lehised, kuusk, hobukastan, tamm, vaher, pärn, saar, arukask, jalakas, remmelgas, pihlakas, sirel, kibuvits ja magesõstar."

1986. a tehti "Hiiu Kaluri" tellimusel Kõrgessaare pargile rekonstrueerimisprojekt (autorid Tiina Levald ja Andres Levald), mis nägi ette teedevõrgu rekonstrueerimist, puude-põõsaste istutamist, murualade taastamist, pinkide paigaldust ja isegi väikese paviljoni ehitust pargi keskele. Sellest tööst ilmselt midagi ei realiseeritud. Võimalik, et võeti maha vähesel määral projektis raiele määratud puid.

Projekti koosseisu kuuluv dendroloogiline analüüs (Aino Aaspõllu 1986) annab teada, et "park on olnud kaua regulaarse asjatundliku hoolduseta ning kasutuseta", mistõttu on park tugevasti võsastunud ja esialgsed teed hävinud või kaotanud oma otstarbe. Pargis on võrkpalliväljak ja väike puitpoodium esinejatele. Joonis "Dendroloogia" eriti palju võsa siiski ei näita, puude asetuse kattub enam-vähem tänapäevase ortofotoga. Lehised (4 tk) on määratud siin dauuria lehisteks (*Larix gmelinii*). Põõsastest on märgitud (vähesel määral) harilikku sirelit, suurt läätspuud, harilikku sarapuud, koer-kibuvitsa ja toomingat. Lisaks on müüri äärest leitud maguskirsipuud ja kreeki, tänava äärest ka pihlakat ning endise peahoone varemete juurest raagremmelgat.

## **Kõrgessaare pargi olukord 2012. aastal**

### Pargi piirid ja ümbrus

Loodes piirneb park avatud rohumaaga (endise põllualaga), seal asub ka üks elamukrunt. Kirdes piirneb park asfalteeritud Ninametsa teega, millest teisel pool on 1960-ndatel ehitatud väikeelamud aedadega. Kagus kulgeb looduskaitsealuse pargi piir kinnistupiiril, sellest kagus on endise mõisa peahoone kohale rajatud kõvakattega korvpalliväljak, mille ümbruses kasvab osaliselt mõisaajast säilinud puid ja puudegruppe (vanad puud on peamiselt saared). Samal kinnistul (39201:004:0330) asub ka endine mõisa valitsejamaja (ehitusmälestis). Edelas külgneb park endise mõisa viljapuuaiaga, kus asub lasteaed Vigri (kinnistu nr 39201:004:0329), uus hoone ehitatud 1980. a. Lasteaia krunt on ümbritsetud uue kõrge tumerohelise võrkaiaga.

### Pargi kasutus

Tänane park on Kõrgessaare asula sisene haljasala, mida kasutatakse võrdlemisi vähe. Kasutus on küll suurenenud seoses viimaste korrastustöödega, pargipaviljoni ehituse ja pinkide paigutamisega parki. Tehakse jaanituld. Kasutatakse ka väga heas korras olevat korvpalli/spordiplatsi.

### Ehitised ja rajatised

Kõrgessaare mõisa peahoone on täielikult hävinud, kõrvalhooneid leidub erinevates lagunemisastmetes ja ümberehitatud kujul endise mõisa esiväljaku ääres (ehitusmälestised on mõisa tall, ait ja teenijatemaja). Hästi säilinud ja heas korras on endine valitsejamaja (ehitusmälestis).

Pargis piiridesse jääb idanurgas asuv paekivist kelder, millel on suhteliselt uus laudadest katus.

Pargi loodeküljes on säilinud kaarjas, umbes 3 m kõrgune ja 50-60 cm paksune paekivimüür (ehitusmälestis), milles on üks ukseava ning mitmeid auke, müürihari on lagunenu.

Kolmnurgas, mille moodustab pargi kunagine ühenduslülili viljapuuaiaga, on hästi näha kunagise paviljoni v aednikumaja vundament (ca 8 x 12m), kuid selle peal ja ümber lokkab saare- ja vahtravõsa.

Lasteaia loode-kagu-suunalisest piirdeaiast pargi pool on näha paekivirusudest koosnev madal vall kühmudega, mis võiksid olla 1968. a kirjeldatud "paekivist aiapostide jäänused". Kümnekond säilinud paekiviposti leidub lasteaia edelaküljes.

Uus ehitis pargis on rohelistes toonides värvitud puust paviljon (ca 20 x 12m), ehitatud 2008. a.

### Pargi arhitektuur

Pargi säilinud osa peahoone taga moodustas 19. sajandi II poolel korrapärasteks kvartaliteks jaotatud ristkülik ning seda viljapuuaiaga ühendanud kolmnurk.

Pargi korrapärasest kujundusest on mingil määral säilinud kagu-loodesuunalised teed - puudevaheliste sihtidena. Ninametsa teelt keerab parki kruusaga sillutatud (sõidetav) tee, mis rajati 2011. a peale uue paviljoni ehitust. Tee kulg ühtib arvatavasti mõisaplaanil

kujutatuga. Paviljoni ja endise võrkpalliväljaku vahel on pinnasetee, kus on näha ka autode jäljed. Jäljed keeravad keldri juurest Ninametsa teele.

Arvatavalt mõisaaegsed puud (peamiselt vanad saared, kaks tamme, võibolla mõni vanem vaher) üldiselt korrapäraselt ei paikne. Erandiks on vanad hobukastanid lasteaia vastas, mis moodustavad allee fragmendi.

Kivimüüri taga kulgeb pinnasetee, mis on põllupoelses küljes hobukastanite ja müüri ääres vahtratega ääristatud. Puuderead on ebaühtlased, kohati on kastanid väga tihedalt istutatud (1,5 m vahedega). Jämedamate kastanite ja vahtrate ümbermõõt (ü) on 1,5-1,7m. Puud ei ole tõenäoliselt vanemad kui 60-80 a.

Mingis mõttes võib ka Ninametsa tee ääres grupiti paiknevaid puid (peamiselt saared ja vahtrad) puudereana käsitleda, kuid siin on tegemist põhiliselt erinevate aegade loodusliku uuendusega, hulk puid on halvas seisus liiga tiheda paiknemise ja hooldamatuse tõttu.

Täna jätab park siiski pigem vabakujulise mulje ehk näeb välja nagu enamik meie väiksemaid mõisaparkke - puud paiknevad, kuidas juhtub, niidetud alal, põõsarinne puudub täielikult. Väiksem lagendik on endisel võrkpalliplatsil pargi lõunanurgas, veidi hõredamad alad on müüri ees ja uue paviljoni ümbruses, samuti Ninametsa tee poolses küljes. Kõige tihedam ja pimedam puistu on pargi lääneosas, mis külgeb lasteaia, seal ei kasva ka muru. Ka pargi kolmnurkne, siiani hooldamata osa on väga varjuline ja ka võsastunud.

### Pargi dendroloogia

Pargi puid võib jagada vanemaks generatsiooniks, mis on ilmselt mõisaajal istutatud (puude vanus tinglikult 100-150 a) ning uuema aja istututeks ja looduslikuks uuenduseks, millest enamik võib olla 50-80 a vanad kuid leidub ka nooremaid, 20-40 a puid.

Puittaimestiku liigirikkus on väike. Pargi puistus valitsevad harilikud saared (*Fraxinus excelsior*) ja vahtrad (*Acer platanoides*), üsna palju on ka harilikku pärna (*Tilia vulgaris*).

Kõige vanemad saared paiknevad endise peahoone läheduses, üks ka praeguse paviljoni lähedal (ü 3 m), üsna vanu ja jämedaid saari on ka kolmnurgas. Vanad saared on enamasti üllatavalt heas vormis. Ülejäänud saared on ilmselt loodusliku uuenduse tulemus ja nende seisukord varieerub (palju on kuivanud oksid ja latvu). Võrakuju on noorematel saartel enamasti tüüpiline varjus ja tihedalt koos kasvanud puudele - pikk laasunud tüvi ja kitsas võra.

Vahtrate hulgas on vähemal määral vanemaid eksemplare (mõni võibolla isegi kuni 100 a), enamus siiski nooremad ja sageli kehva võrakujuga nagu saaredki.

Suurem pärnade grupp paikneb pargi keskosast veidi põhja pool, võimalik, et need on mõne vana puu järeltulijad, võimalik ka, et need on istutatud puud, enamus tundub olevat vanemad kui 80 a. Üksikuid pärnasid leidub ka mujal pargis.

Harilikku tamme (*Quercus robur*) esindavad ainult kaks auväärsete mõõtmetega põlispuud. Nende alumised oksad on paraku kuivanud, kuna on jäänud tamme all kasvavate saarte ja vahtrate varju.

Harilikku hobukastanit (*Aesculus hippocastanum*) esineb pargi edela-lõunaosas (8 vana puud), müüri tagaküljel ja kolmnurgas. On ka mõned nooremad eksemplarid. Lasteaia piirdeaia ääres kasvavad vanad puud võivad kujuneda ohuks, kuna üle aia ulatuvad oksad võivad tormituule või sulalume raskuse all murduda.

Lehistest on alles ainult kaks, üks neist üsna korralik suur puu, teine teistele puudele allajäänud ja kidur. Liigiks on siberi lehis (*Larix sibirica*), mida on varasemates

inventuurides nimetatud ka vene lehiseks (*Larix russica*) ning dauuria lehiseks (*Larix gmelinii*).

Alles on ka pargi kõige märkimisväärsamad puud - kaks harilikku jugapuud (*Taxus baccata*), mille vanust on raske hinnata. Need on võrdlemisi heas seisus, kuid vajaksid siiski (asjatundlikku) kuivanud oksatüügaste eemaldust.

Pargis leidub veel üks üsna suur ja vana puukujuline pihlakas ning ilmselt istutatud (miks küll?) noorte kuuskede rida müüri põhjanurga välisküljel.

Põõsastest leidub pargis harilikku sirelit keldri tänavapoolsel küljel. Müüri tagaküljel kiratseb üks kõhetu magesõstar, tänava pool paar kibuvitsapõõsast ning maguskirsi kännuvõsud.

### Pargi rohttaimestik

Pargi rohttaimestik koosneb looduslikust murukamarast, mis kohati on hõre ning läänepoolse tiheda puistu all peaaegu olematu. Paremini valgustatud aladel, Ninametsa tee pool küljes ja pargi lõunaosas, on muru üsna tihe. Murukamaras leidub kohati päris palju õistaimi nagu nt nurmenukk, meelespea, varjukannike, karikakar, metsmaasikas ja erinevaid mailasi. Laiguti on ka naati. Muru on niidetud.

Metsistunud kolmnurgas on olukord teine. Siin lokkab - eriti varemotel vahtra- ja saarevõsa ning kõikjal naat. Ala on niitmata.

### **Hinnang pargi praegusele olukorrale**

Kõrgessaare pargi peamisteks väärtusteks on vanad põlispuud, kaks eakat jugapuud, vana pargimüür ning kohati heas seisus looduslik murukamar. Kunagisest regulaarpargist on mingil määral säilinud kagu-loodesuunalised teed - puudevaheliste sihtidena.

Samas on park on liigivaene ja põõsarinne praktiliselt puudub, mis on halb ka elurikkuse seisukohast.

Ruumiline struktuur on väga üheülbaline, kuna puuduvad nii suuremad pargiaasad kui ka pargiruumide "seinu" moodustavad põõsastikud, noored puud ja vanemate puude madalale ulatuvad võraoksad (erandiks jugapuud ja üks kaharam pärn). Inimese silmakõrgusel on ainult puutüved ning peaaegu kogu park paistab läbi ehk on ühe pilguga haaratav. Lasteaia vahetus naabruses olev pargipuistu on eriti tihe, varjuline ja sünge.

Ehitismälestisena kaitse all olevale pargimüürile ei tule kasuks selle kõrval kasvavad puud (looduslik uuendus).

Üks pargi vanadest tammedest on ahistatud nooremate puude poolt - selle alumised oksad on juba seetõttu kuivanud.

Ninametsa tee äärne isetekkeline puuderida on väga ebaühtlase kvaliteediga, enamuseks perspektiivitud puud.

Lasteaiatagune võsastunud kolmnurk on probleemne ja kohati prahistatud ala. Ka looduslikult ei ole see eriti mitmekesine - puude all lokkab saare- ja vahtravõsa ning naat.

Pargimuru on ebaühtlane ja kohati olematu. Samas kasvab seal mitmesuguseid õistaimi, mille baasil saaks vähemkaidavates kohtades kujundada kevadel-varasuvel õitseva niidu.

## **Ettepanekud pargi korrastamiseks ja arendamiseks**

Käesolev pargi hoolduskava on aluseks pargi edasisele eesmärgipärasele hooldamisele, mis omakorda tagab pargi loodusliku taimestiku liikide soodsa seisundi ning säilitab kultuurilooliselt ja esteetiliselt väärtuslikku looduskeskkonda.

Kuna Kõrgessaare park on tagasihoidliku kultuuriloolise ja arhitektuurilise väärtusega, samuti võrdlemisi väikese kasutusega, ei saa eeldada, et selle korrastamiseks eraldatakse suuri ressursse. Pigem peab lähtuma tõsiasiast, et nüüd ja edaspidi tuleb siin hakkama saada nappide vahendite ning vähese tööjõuga. Siiski on võimalik ka väheste vahenditega parandada nii pargi esteetilisi kui looduskaitselisi omadusi ning luua paremaid puhkamisvõimalusi. Projektis toodud ettepanekuid saab rakendada ka pikema aja vältel, vastavalt ressursside olemasolule.

Väheväärtuslike või ohtlike puude raiega, mõningate uute istutusalaade rajamise ja erinevate hooldusvõtetega saaks parki muuta tunduvalt mitmekesisemaks nii elurikkuse kui elamuslikkuse poolest.

Näiteks lindudele, pisiimetajatele ja putukatele on oluline puittaimestiku liigirikkus (sh eriti õierikkad, erineval ajal õitsevad, söödavate viljade või seemnetega liigid, pärismaised liigid), puistu mitmerindelise struktuur, puuõõnsused, tihedad põõsastikud, hooldatud ja hooldamata alade vaheldumine (Sinijärv 2012).

Inimesed omakorda tahavad pargis nii tegutseda kui istuda, suhelda vanade puudega, nautida õiteilu ja kuulata linnulaulu.

### Väheväärtuslike ja ohtlike puude raie

Raiet peab teostama vastava kutsetunnistusega spetsialist.

Raiete eesmärgid:

- parandada vanade ja väärtuslike põlispuude (tammed, lehis) elutingimusi - eemaldada nende võrade sisse kasvavad noored puud;
- korrastada tänaväärset puuderida ja eemaldada perspektiivsemate puude seljast väheväärtuslikud (kuivanud okste ja latvadega, inetute võradega saared ja vahtrad) samuti üks mädanenud tüvega vana saar, mis on ohtlik;
- eemaldada müürile liiga lähedal kasvavad noored puud (vahtrad) ja suurte tüvevigastustega puud (saared);
- tuua parki rohkem valgust ja avardada olemasolevaid väikesi lagendikke;
- eemaldada saare- ja vahtravõsa varemetelt kolmnurga sees.

Raiutavad puud on mõne erandiga ilmselt loodusliku uuenduse tulemus, keskealised, enamasti inetu võrakuju ja/või kehvasti tervislikus seisundis (tüvevigastused, kuivanud ladvaoksad) saared (35 tk) ja vahtrad (21 tk) ning üks seenhaigusest tabandunud noor kastan. Üks raiutav vana puu on saar, mille allesjäänud tüveharu (teine on lähiminevikus eemaldatud) on mädanikust tugevalt tabandunud. Kuna puu asub tänava ääres, on ta ohtlik. Teine raiutav vana puu on murdunud ladvaga kastan. Raiutavad puud on märgitud raiete plaanile ning märgistatud looduses.



### Uute puude ja põõsaste istutamine

Pargi järjepidevuse tagamiseks oleks vaja sinna istutada uusi puid ja põõsaid. Käesoleva projekti maht siiski ei võimalda istutusplaani teha.

### Teedevõrk

Teedevõrgu taastamist käesolevas projektis ei planeerita, kuna pargis on väike külastuskoormus. Piisab praeguste vaatesihtide korrapärasest niitmiseist. Autodel ei tohiks üldjuhul parki asja olla ning paviljonile pääseb ligi rajatud kruusateed pidi.

### Pingid jm väikevormid

Olemasolevad puutöö-kursuste käigus tehtud lauad-pingid on humoorikad ning puhkeparki sobivad. Ka ajaloolistel pargifotodel on vahel näha robustset roigasmööblit.

Suur plekist ja mõlkis prügikonteiner parki ei sobi, leida tuleks muu lahendus, nt väiksemad puust ja kaanega konteinerid, mille sisse saab kinnitada kilekoti.

Pinkide paigutamisel peaks mõtlema sellele, et oleks võimalik istuda nii päikese käes kui varjus. Soovitavalt võiks seljatagune olla "kaitstud" puude-põõsastega ning istumiskohast avanema vaade millelegi huvitavale või ilusale.

### Paviljoni ümbrus

Paviljoni ümbruse peaks hoidma võimalikult vabana taimestikust, et seal saaks korraldada üritusi. Puud, mis kasvavad tee ja müüri vahel võiks perspektiivis kõik maha võtta. Esialgu võiks säilitada kõige vanemad ja ilusamad puud.

### Kolmnurk lasteaiast põhja pool

Sellele alale on praeguses olukorras raske kasutust leida. Üks lahendus ongi jätta see metsikumaks pargiosaks, mida ei hooldata. Sinna saaks viia nii pargi murualadelt riisunud lehti, kui ka hunnikutesse korjata kuivanud oksa, mis tuleks kasuks pargi elurikkusele. Samas meelitab säärane metsik nurk inimesi sinna prügi viima, isegi kui tänane prügiveokorraldus ja pakendite kogumissüsteem peaks selle välistama.

Kui ressursse jätkub, võib ala muidugi ka saare- ja vahtravõsast puhtaks raiuda ning edaspidi üks kord aastas (nt augustis) võsalõikuriga niita.

## **Pargi hooldamine**

### Puude ja põõsaste istutusjärgne hooldamine

Esimesel kahel aastal tuleb istutusala puhastada umbrohest 2-3 korda suve jooksul. Põuaperioodil kasta kõiki istutatud taimi. Edaspidi, kui taimed on juba kokku kasvanud, umbrohi enam lõögile ei pääse.

Kui istutada põõsaid, siis ainult vabakujuliste põõsagruppidega, mida ei pügata ning mille oksad ulatuvad maani. Nii jääb ära muruniitmine ja umbrohukitumine põõsaste alt.

Erandiks on sarapuud, mis kasvades kujunevad pigem vihmavarjukujuliseks; raag-remmelgas, toomingas, viirpuud ja kikkapuu, millel võib lõigata ära alumisi oksa, et neist kasvaksid väikesed *mitmetüvelised* puud.

Põõsastele (v a sarapuu, raag-remmelgas, toomingas, viirpuud ja kikkapuu) võib teha noorenduslõikust iga 4-5 aasta tagant, lõigates ära 1/3 vanemaid oksa.

Istutatud puude toed eemaldada kui puud on korralikult juurdunud, **hiljemalt** 2 aasta pärast. Jälgida, et sidumismaterjal ei sooniks koorde sisse.

### Puude hoolduslõikus

Vanadel puudel võiks eemaldada kuivanud oksa, kui need paiknevad teede või käiguradade läheduses. Jämedaid kuivanud oksa lõigata mitmes jaos, viimane lõige teha oksakrae juurest, seda kahjustamata. Tüükaid mitte jätta.

Tammede jämedad kuivanud oksad on küll üldiselt tugevad ning nii elustikuliselt kui esteetiliselt väärtuslikud, kuid nende vastupidavust tasuks katsetada, nt kõiega tugavasti sikutades.

Mitte mingil juhul laasida puude madalal paiknevaid elusaid võraoksi, neid on pargis niigi vähe. Ka ei tohi eemaldada mitmetüveliste puude harusid.

### Pargimurude hooldus

Pargimuru võiks jagada käidavaks pargimuruks, mida niita muruniidukiga iga 10-15 päeva tagant ehk vastavalt vajadusele ning kord aastas niidetavaks pargiaasaks (vt tähistatud alad plaanil).

Ka pargimuru esimese niitega võiks oodata, kuni kevadlilled (nurmenukk, meelespea jt) on õitsemise lõpetanud.

Pargiaasa võiks niita hilissuvel või varasügisel lattniiduki või vikatiga (sobib ka võsalõikur korralikult teritatud saeteraga). Vikat ja teised teravad lõikeriistad hoiavad aasa liigirikkust, seevastu iganädalane niitmine mootorniiduki või trimmeriga hävitab selle kiiresti.

Liigirikkuse seisukohalt on kõige olulisem vältida liiga varast, sagedat ja madalat niitmist kõigis pargiosades. Kehtib reegel – mida intensiivsemalt muru või rohurinnet hooldatakse, seda vähem on seal liike. Kõige parem on, kui pargis on erineva rohttaimekooslusega ja sellest tulenevalt erineva hooldusvajadusega osad (Sinijärv 2012).

Selgrootutele on pargis oluline mitmekesise niitmistsükliga rohttaimestik ning õitsvate ja nektarirohkete liikide olemasolu kogu vegetatsiooniperioodi vältel. Hilissuvine niitmine parginiitudel sobib nii seal õitsevatele taimedele kui paljudele nende õitel toituvatele liblikatele, mardikatele ja kiletiivalistele. Samuti on oluline surnud ja erinevas lagunemisastmes puidu olemasolu pargi kõrvalisemates osades (oksad, tüved, lehed).

Parkide kõrvalisemad osad võib jätta iga-aastaselt niitmata ja lehed riisumata, mis võimaldab taimede seemnetel valmida ja putukatel talvituda ja see omakorda rikastab lindude toidulauda. Paljudele väikeimetajatele, eriti siilidele ja karihiirtele on pargis olulised kõikvõimalikud varjupaigad nagu lamapuit, kännud, oksahunnikud ja ka tihedam taimestik. Väärtuslikuks päevaseks varjupaigaks on ka kõrgema taimestikuga ribad puude, põõsaste ja kivide ümber (Uustal jt 2010, 23), millega tuleks niitmisel arvestada (Sinijärv 2012).

## Materjalid Kõrgessaare pargi kohta

Eenok, E. 1968, Hiiumaa rajooni looduskaitsealuste parkide inventeerimine (Kärdla Kultuuripark, Kärdla Rannapark, Emmaste park, Kõrgessaare park, Suuremõisa park, Vaemla park). Käsikiri Keskkonnaameti Hiiumaa osakonna arhiivis.

Hiiumaa looduse kaitsest, II köide, 1975. Eesti Metsamajanduse ja Looduskaitse Teadusliku Uurimise Instituudi Looduskaitse sektor, Tartu. Lisatud Kõrgessaare pargi joonis 1:1000, koostanud Täär, T. 1974. a.

Hiiumaa rajooni looduskaitse alla kuuluvate parkide piiritlemise materjalid (koost. E. Tasa) Ü/K "Metsaprojekt", Eesti Metsakorralduskeskus 1976-77 (lk 267-270), sh skeem Kõrgessaare pargi piiridega 1:10000.

Kruusmägi, M. 2009. Asustuse ajalooline analüüs ja väärtuslik kultuurmaastik Kõrgessaare asulas, Hiiumaal. Bakalaureusetöö, Tallinna Ülikooli Tartu Kolledž, Maastikuarhitektuuri õppetool, Tartu

Kõrgessaare mõisa pargi ortofoto kinnistupiiridega (M 1:1000) 2012, Maa-amet

Kõrgessaare mõisa põllumaade kaart 1708. a [Karta över godset Hohenholm] [EAA.1.2.C-IV-268](#)

Kõrgessaare mõisasüda 1884. aasta talu- ja mõisamaade hindamistoimikus. EAA 2486-1-3303 I. 38

Kõrgessaare pargi rekonstrueerimisprojekt. 1986. Eesti Metsamajanduse ja Looduskaitse Teadusliku Uurimise Instituut, Spetsiaalne Konstrueerimise Büroo. Projekti autor T. Levald. Tellija: EKKVL Kalurikolhoos "Hiu Kalur" (Seletuskiri, joonised, eelarve). Dendrooloogilise analüüsi autor: Aino Aaspõllu.

Kõrgessaare vald, Kõrgessaare mõis (ja Viscosa kunstiidivabrik). Ajalooline õiend. Mõisa aida tehniline ülevaatus ja ülesmõõdistamine. Koostajad Viires, J., Kangro, M., Kallas, M. Tallinn, 1986, lk 25-27. Muinsuskaitseameti Arhiiv, säilik A-1529.

Lääne maakonna Kõrgessaare valla kaart, 1938 (M 1:10000) [ERA.T-3.24.173](#) leht 1

Lääne maakonnas Kõrgessaare vallas Kõrgessaare mõisa järele olevast mõisamaakohast Hohenholm Viscosa kinn. nr. 1406 eraldatud mõisamaakoha Pargi nr. 32 plaan, 1940 (M 1:4000) [ERA.T-3.15.3122](#) I. 1

Ranniku, Veljo 1977. "Eesti mõisate esialgne ülevaatus, Hiiumaa rajoon" Käsikiri Muinsuskaitseameti arhiivis

### Ajaloolised fotod

Kõrgessaare mõisa park, Veljo Ranniku fotokogu 1972, Muinsuskaitseameti fotokogu

Kõrgessaare mõisa esiväljak 1893. aastal. Pliiatsijoonistus Georg von Krusenstierni kogust 1893. aastast. EAA 1414-2-90 I. 3.

Kõrgessaare mõisa tagaväljak 1893. aastal. Pliiatsijoonistus Georg von Krusenstierni kogust 1893. aastast. EAA 1414-2-90 I. 5.

Peahoone umbes 1900. aastal. Foto: EAA 1691-1-144.

## Määrused ja käskkirjad

["Kultuurimälestiseks tunnistamine" kultuuriministri 10.09.1999 määrus nr. 20, \(RTL 1999, 129, 1797\)](#) Kuupäev: 10.09.1999

["Kultuurimälestistele kaitsevööndite määramine" Kultuuriministri 19. detsember 2006 a. käskkiri 388 \(RTL, 05.01.2007, 1, 13\)](#) Kuupäev: 05.01.2007

## **Muud kasutatud materjalid**

Palm, P. 2009. Eesti looduskaitsealuste parkide puittaimestik 19.–21. sajandil. Magistritöö. Eesti Maaülikooli Põllumajandus- ja keskkonnainstituut. Tartu. Käsikiri Eesti Maaülikooli Põllumajandus- ja keskkonnainstituudis.

Palm, P. 2011. Eesti looduskaitsealuste parkide puittaimestik 19.–21. sajandil. Soovituslik nimekiri liikidest, mida kasutada ajalooliste parkide restaureerimisel. Nutt, N. (toim.) *Acta architecturae naturalis* /Maastikuarhitektuurseid uurimusi. Tallinna Tehnikaülikool, lk 57-70.

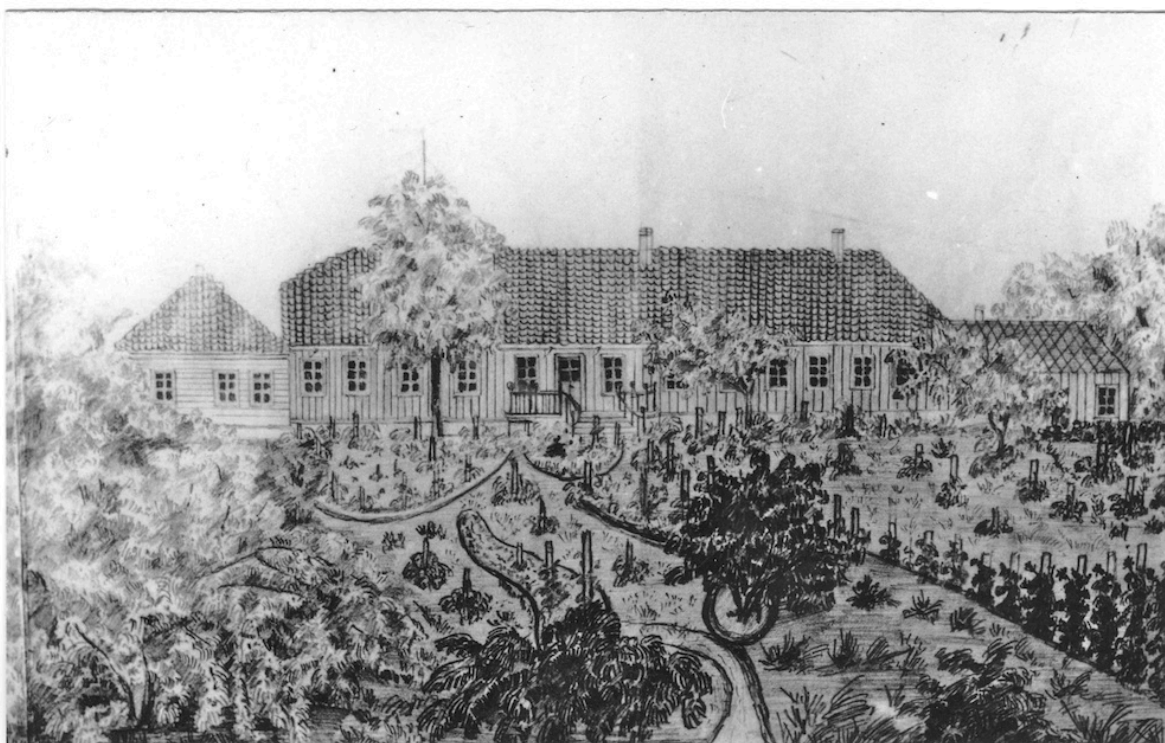
Sinijärv, U. 2012. Kunst ja loodus pargis. Kujunduslike ja liigikaitseliste eesmärkide ühendamise parkide restaureerimisel ja hooldamisel Saaremaa looduskaitsealuste parkide näitel, doktoriväitekirja käsikiri. Eesti Kunstiakadeemia, muinsuskaitse ja restaureerimise osakond, Tallinn



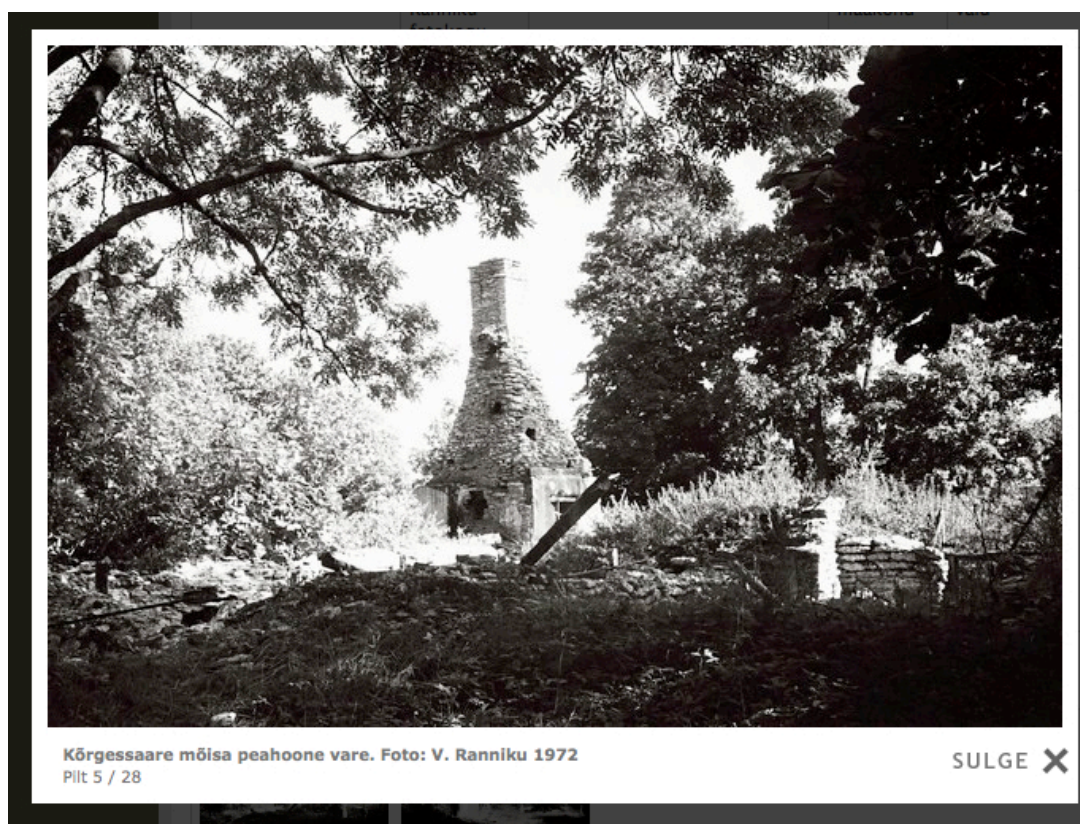








Kõrgessaare mõisa tagaväljak 1893. aastal. Pliatsijoonistus Georg von Krusenstierni kogust 1893. aastast. EAA 1414-2-90 I. 5.



Kõrgessaare mõisa peahoone vare, Veljo Ranniku fotokogu 1972, Muinsuskaitseameti fotokogu





Kõrgessaare mõisa ehitismälestiste kaitsevöönd. Maa-Amet 2012.



Kõrgessaare park - kaitstava loodusobjekti piir, Maa-Amet 2012.