



KESKKONNAAMET

Kukulinna mõisa pargi kaitsekorralduskava 2012-2021



CENTRAL BALTIC
INTERREG IV A
PROGRAMME
2007-2013



EUROPEAN UNION
EUROPEAN REGIONAL DEVELOPMENT FUND
INVESTING IN YOUR FUTURE

SISUKORD

1. SISSEJUHATUS.....	6
1.1. ALA ISELOOMUSTUS	6
1.1.1. Asukoht.....	6
1.1.2. Ajalooline ülevaade.....	6
1.1.3. Suurus ja piirid	7
1.1.4. Reljeef.....	10
1.1.5. Veestik.....	10
1.1.6. Hooned pargis.....	10
1.2. MAAKASUTUS.....	13
1.3. HUVIGRUPID	14
1.4. KAITSEKORD	14
1.5. UURITUS	18
1.5.1. Pargielustiku uuritus ja seired	18
1.5.2. Projektid.....	19
2. VÄÄRTUSED JA KAITSE-EESMÄRGID.....	19
2.1. PARGIRUUM.....	19
2.1.1. Kujundusstiil	19
2.1.2. Tervikkompositsioon	22
2.1.3. Vaated	22
2.1.4. Teedevõrk.....	26
2.1.5. Veekogud.....	26
2.2. ELUSTIK.....	28
2.2.1. Puistu	28
2.2.2. Puudegrupid.....	29
2.2.3. Märkimisväärsed üksikpuud	30
2.2.4. Muu elustik.....	32
2.3. HOONED JA RAJATISED	33
2.3.1. Hooned.....	33
2.3.2. Rajatised ja väikevormid.....	34
2.3.3. Piirded ja väravad	34
3. ALA JA SELLE VÄÄRTUSTE TUTVUSTAMINE NING KÜLASTUSKORRALDUS.....	36
4. KAVANDATAVAD KAITSEKORRALDUSLIKUD TEGEVUSED.....	41
4.1. HOOLDUSTÖÖDEST ÜLDISELT	41
4.2. VÕSARAIE.....	45
4.3. ALLEEDE JA PUUGRUPPIDE HOOLDUS.....	46
4.3.1. Puuvõrade hooldus	46
4.3.2. Tüvehooldus	47
4.3.3. Üksikpuude võrahooldus.....	48
4.4. PÕÕSASTE HOOLDUS	49
4.5. AVATUD MURUALADE JA PUUDEALUSE HOOLDUS	50
4.5.1. Avatud alade niitmine	50
4.5.2. Puudealuse niitmine.....	51
4.6. VAADETE HOOLDUS.....	52
4.7. VEEKOGUDE HOOLDUS	52
4.7.1. Saadjärve veepeegli hooldus.....	52
4.7.2. Tiikidesüsteemi hooldus	52
4.7.3. Piirdekraavi hooldus.....	52
4.8. TEEDE HOOLDUS	53
4.9. MÜÜRI HOOLDAMINE.....	53
4.10. PRÜGI KORISTAMINE.....	54
4.11. ELUSTIKU KAITSE KORRALDAMINE.....	54
4.11.1. Käsiivaliste kaitse korraldamine.....	54
4.11.2. Dendrohinnangu koostamine	54
4.12. PARGI KAITSE KORRALDAMINE.....	54

4.12.1. Tähistamine.....	54
4.12.2. Infotahvli paigaldamine	54
4.12.3. Geoaluse koostamine	55
4.12.4. Tulemuslikkuse hindamine	55
4.12.5. Uue kava koostamine	55
4.13. EELARVE	55
5. KAITSEKORRALDUSE TULEMUSLIKKUSE HINDAMINE	58
KASUTATUD MATERJALID	60
LISAD.....	61
LISA 1 KAITSEALUSTE PARKIDE, ARBOREETUMITE JA PUISTUTE KAITSE-EESKIRI	61
LISA 2 KUKULINNA MÕISA PARGI TÄHISED.....	63

Vastavalt looduskaitseaduse §-le 25 on kaitsekorralduskava (edaspidi *kava*) hoiualade ja kaitsealade, sh ajalooliste parkide alapõhise kaitse korraldamise aluseks.

Kava kinnitab Keskkonnaameti peadirektor. Teave kava kinnitamise kohta avalikustatakse Keskkonnaameti veebilehel.

Käesoleva Kukulinna mõisa pargi kava eesmärk on:

- anda lühike ülevaade kaitstavast pargist - selle kaitsekorrast, väärtustest ja kaitse-eesmärkidest, maakasutusest, huvigruppidest;
- analüüsida ala eesmärgi ning anda hinnang iga põhiväärtuse seisundile;
- arvestades parkidele kaitse-eeskirjaga seatud kaitse-eesmärgi määrata alale mõõdetavad kaitse-eesmärgid ning kaitsekorralduse oodatavad tulemused kaitsekorraldusperioodi lõpuks ja 30 aasta perspektiivis;
- anda ülevaade peamistest väärtusi mõjutavatest tegevustest, kirjeldada kaitseks vajalikke meetmeid koos oodatavate tulemustega;
- määrata põhiväärtuste säilimisele, taastamisele ja tutvustamisele suunatud kaitsekorralduslike tegevuste elluviimise plaan koos tööde mahu, koha, ulatuse, kirjelduse, võimaliku korraldaja ja orienteeruva maksumusega;
- luua alusdokument pargi kaitsekorralduslike tööde elluviimiseks ja rahastamiseks.

Kukulinna mõisa pargi kava loomisel lähtuti kaitsekorralduskava koostamise juhistest, pargi hoolduskava koostamise juhendist ja Firenze hartast.

Kukulinna mõisa pargi kava koostasid Nele Nutt, Liina Ratas (ajalooline ülevaade, joonised) ja Maris Paju (elustiku käsitus) 2011. aastal Keskkonnaameti tellitud hoolduskava koostamise juhendi juurde kuuluva näidiskavana. Kava on koostatud kirjanduse allikate, andmebaaside ja välitööde põhjal. Kava koostamise käigus ei viidud läbi uuringuid ega inventuure.

Kava koostamist koordineeris ja koostajaid konsulteeris Keskkonnaameti Jõgeva-Tartu regiooni kaitse planeerimise spetsialist Maris Paju. Kava ülesehituse osas andis nõu Jõgeva-Tartu regiooni juhtivspetsialist Kaili Viilma.

Kaldkirjas on tekstis esitatud täpsemad tööjuhised maaomanikele ja tööde täitjatele, kuidas oleks otstarbekas tegevusi ellu viia, samuti põhjendused tööde tegemiseks.

Kukulinna mõisa pargi maa-ala kuulub Vooremaa mka koosseisu. Vooremaa mka kaitsekorralduskavas on ühe tegevusena ette nähtud kõikidele selle kaitseala parkidele hoolduskava/kaitsekorralduskava koostamine. Vooremaa mka kaitsekorralduskava ning Kukulinna mõisa pargi kaitsekorralduskavade koostamise ja menetlemise protsessid toimusid osaliselt paralleelselt. Kukulinna mõisa park kuulub ühele maaomanikule, mistõttu pargi kaitsekorralduskava avalikustamine toimus perioodil 26.01. – 15.03.2012 kirjalikult ja isiklike kohtumiste kaudu. KA lisas maaomaniku ettepanekul KKK eelnõusse tõkkepuude paigaldamise soovimatu autoliikluse tõkestamiseks. Samuti on maaomanikule selgitatud pargi hooldustööde rahastamise võimalusi.

Kukulinna mõisa pargi kava on valminud Kesk-Läänemere INTERREG IV A programmi projekti „*Sustainable historic park management and development in Finland and Estonia* (DEVEPARK)“ raames.

1. SISSEJUHATUS

1.1. Ala iseloomustus

1.1.1. Asukoht

Kukulinna mõisa park asub Tartu maakonnas Tartu vallas Kukulinna külas endises Äksi kihelkonnas Saadjärve kagukaldal.

1.1.2. Ajalooline ülevaade

Esmakordselt on Kukulinna mõisa (*Kuckelina*, hiljem *Kuckulin*) mainitud juba 1299. aastal. Kukulinna mõisa omanikud on üsna tihti vahetunud, kuid vähe on teada nende tegutsemisest pargis. A.W. Hupel nimetab Kukulinna 18. sajandi lõpul väga kauniks ilusate hoonete ja avara inglise pargiga mõisaks.¹ Hans Georg von Uexküllil omandiajal, aastatel 1770-80, toimusid esmakordselt suurejoonelised kujundustööd mõisasüdames ja pargi osas. Sel ajal ehitati välja Kukulinna mõisa hooned ja rajati avar vabakujunduslik park.² Praegune mõisa hoonestus on rajatud 19. sajandil romantilises stiilis ning hilisemal ajal on hooned täiendatud juurdeehitustega. Park paikneb vahelduva reljeefiga alal, mida O. Suuder peab ka põhjuseks, et see on üks varasemaid vabakujunduslikke parke Liivimaal. Viimased omanikud enne mõisa võõrandamist olid Löwensternid.³ Peale riigistamist kasutas seda suvekoduna (1922-1929) kunstiuhing "Pallas".

Alates 1930. aastast on mõis olnud mitmel korral kasutuses lastelaagrite korraldamise kohana. 1930.-1940. aastatel oli kasutajaks Tartu Lastekaitse Selts. Vahepealsetel aastatel (1944-1953) kasutati mõisa ladudena, 1956-1961 paiknes mõisas 7-klassiline algkool koos internaadiga ning 1961-1990 oli mõis jälle kasutuses (pioneer)laagrina⁴, kus puhkasid Tartu Kaubandusvalitsuse töötajate lapsed. Alates 1990ndatest aastates kuulub mõis eraomandusse. 1990. aastate alguses tegutses ümberehitatud tall-tõllakuuris motell ja baar ning 1998. aastal rajati Kukulinna neli tenniseväljakut⁵, lootuses elu mõisasse tagasi tuua, seda aga ei õnnestunud teha.

Mõisa südamest lääne suunda jäi neljast hoonest koosnenud majandushoonete ansambel, millele liitus väikesele künkale ehitatud mõisa rehi⁶. Hoonetegrupp jääb tänapäeval väljapoole kaitsealuse pargi piire.

Samasse suunda jääb kõrgem (ca 35 m) kuppel, Rüütlimägi (794:KON:001), millelt avanes vaade mõisale ja Saadjärvele⁷ ning kuhu peahoone juurest viis looklev jalutustee⁸. Muistenditega seotud paik on juba vanast ajast tuntud kiigepidude paigana. Legendid räägivad, et Rüütlimäel pidanud rüütliid sõjamänge ja duelle. Hiljem oli see Tartu tudengite väljasõidukoht.⁹ Rüütlimäge katab puudegrupp, mis koosneb peamiselt mändidest, tammedest ja arukaskedest¹⁰.

¹ Siilivask, M. Kukulinna mõisa peahoone muinsuskaitse eritingimused. Tartu 2010.

² Suuder, O. Tartu maakonna, Kukulinna mõis. Ajalooline õiend (Muinsuskaitseameti arhiiv A-2751), 1990, lk 20.

³ Maiste, J., Nutt, N. Tartumaa mõisad, Näituse "Kaotatud paradisi" kataloog. Tartu 2005, lk 42.

⁴ Suuder, O. Arhitektuurimälestise pass. Kukulinna mõis, ansambel (M578), 1976.

⁵ Kohler, V. Tartu Postimees 12.06.2007.

⁶ EAA 2469.1.649

⁷ Muinsuskaitseameti kultuurimälestiste riiklik register www.muinas.ee

⁸ EAA 1392.1.424

⁹ Pärändkultuuri kaardirakendus www.maaamet.ee

¹⁰ Pärändkultuuri objekt: Rüütlimägi www.loodus.keskkonnainfo.ee.

1.1.3. Suurus ja piirid

Kukulinna mõisa park on osa Vooremaa maastikukaitsealast. Park on küll ka eraldi võetud looduskaitse alla, kuid sellele ei ole siiani määratud piire. Pargi väärtuste säilitamiseks ja kaitsmiseks, pargi terviklikkuse tagamiseks ja hooldusettepanekute tegemiseks oli vaja määrata säilinud ja kaitset väärivale pargile piirid looduskaitseaduse tähenduses. **Kavaga tehakse ettepanek pargipiiri määramiseks looduskaitseaduse tähenduses, millele vastav pargiala suurus on 10,4 ha** (joonis 1).

Käesolevas kavas käsitletud hooldatav ala – ca 6 ha – on märgitud valge läbipaisva toonitusega joonisel 2.

Mõisapargi 19. sajandi erinevatest aastatest pärinevad ajaloolised kaardid on joonistel 3, 4 ja 5.



Joonis 1. Piiriettepanek (punane) ja Kukulinna mõisa pargi, peahoone ja teenijatemaja ühine muinsuskaitseadusekohane kaitsevöönd (kollane).



Joonis 2. Kavas käsitletav ala on märgitud valge värviga. Aluskaart: Maa-amet. Täpsemad hoolduspiirkonnad on esitatud peatükis 3.



Joonis 3. Väljavõte Kukulinna mõisa 1854.a koostatud kaardist *Concept Charte von dem im Livländischen Gouvernement, Dörptschen Kreise und Eckschen Kirchspiele belegenen privaten Gute Kukulilin* (Eesti Ajalooarhiiv f.1392 n. 1 s. 424), mis on varaseim teadaolev Kukulinna mõisa plaan.



Joonis 4. Väljavõtte Kukulinna mõisa 1873.a koostatud kaardist *Charte von den Hofshauschlägen des Privatgutes Kukulin.* (Eesti Ajalooarhiiv f. 1392, n. 1, s. 426).



Joonis 5. Väljavõtte Kukulinna mõisa 1899.a koostatud kaardist *Charte des im Livländischen Gouvernement, Dörptschen Kreise und Ecksschen Kirchspiele belegten privaten Gutes Kukulin.* (Eesti Ajalooarhiiv f. 2469, n. 1, s. 649).

1.1.4. Reljeef

Kukulinna mõis paikneb Saadjärve kaldal Sootaga voore otsal. Järve madal kallas tõuseb paarikümne meetri kaugusel järvest järsult moodustades poolkaarekujulise kõrgema astangu, millel paikneb mõisasüda – hooned ja park – olles nii ümbritsevast maastikust esile tõstetud. Peaväljaku ja järveäärse pargiosa kõrguste vahe on üle 5 m¹¹. Peahoonest ida ja lõuna poole maapind langeb ning muutub liigniiskeks. Kõrguste vahe tõttu avanesid voore otsalt vaated nii Saadjärvele kui ka pargi tiikidesüsteemile. Peahoonest edela suunas asuvad voorestiku servaalale iseloomulikud mõhnad – Rüütlimägi ja väike nimetu kungas –, millele olid ehitatud mõisa majandushooned (jäävad kavas käsitletavast pargialast välja). Reljeef on hästi jälgitav 1899. aastal koostatud Kukulinna mõisa kaardil¹² (joonis 5). Reljeefi rõhutamiseks on pargiala kujundatud terrassilisena, kuid terrasside rajamise aeg ei ole teada. Peahoonepoolne pargiosa jaotub kaheks kaldajoonega paralleelseks terrassiks; puuviljaaias on märgatav kaks terrassi, mis on risti maanteega.

1.1.5. Veestik

Vesi on Kukulinna mõisaansambli lahutamatu osa, sest hooned on rajatud maalilise Saadjärve lõunakaldale. Kõige lähemale veele on ehitatud teenijatemaja. Järve kaldal oli ka väike tiik, mis on märgitud 19. sajandi teise poole kaartidele¹³. Järvest kaugemale, teisele poole tänast Lähte-Elistvere teed jääb liigniiske pargiosa, kuhu oli rajatud keerukas sirgete kanalite ja geomeetriliste tiikide süsteem, mis koosnes kolmest ümmargusest ja kahest neljakandilisest tiigist; kolmes neist olid tiigi kuju kordavad saared. Tiikide rajamise täpne aeg ei ole teada. Praeguseks on tiikide süsteem halvas seisukorras, kuid tugeva läbivooluga. Seoses maantee õgvendamisega asub üks rõngastiikidest vahetult maantee ääres ning on „lehevabal“ ajal hästi vaadeldav.

Pargi loodepiiriks on tammede rea otsast algav kraav, mis on olemas juba mõisaaegsetel kaartidel. Kraavikaldal on tee, mis viib järveni. Endiste majandushoonete piirkonnas on põhikaardile märgitud kaks tiiki. Tiikide asemed on küll looduses märgatavad, kuid vett neis ei ole. Kuigi tiigid asuvad endise pargi territooriumil, ei ole otstarbekas neid uue piiri sisse arvata, sest nende ümbruses on uusi tootmisotstarbega hooneid ja elamuid.

1.1.6. Hooned pargis

Looduskaitsealusele pargi territooriumile jäävad mõisa peahoone (fotod 1, 2), teenijate maja (fotod 3, 4), tall-tõllakuur (foto 5), pioneerilaagriagised magalad (foto 6) ja väravahoone (foto 7), tenniseväljakud (foto 8) ja nende juurde kuuluvad kioskid (foto 9), välikäimla (foto 10), (jää)kelder (foto 11), pumbamaja (foto 12), teadmata funktsiooniga ristpalkhoone (foto 13) ning nõukogudeaegse kasvuhuone varemed (foto 14).

¹¹ www.maaamet.ee. Nõukogude Liidu 1972. aasta topograafiline kaart.

¹² EAA 2469.1.649

¹³ EAA 1392.1.426, EAA 1392.1.424.



Foto 1. Kukulinna mõisa peahoone, 1910ndad. Allikas: Eesti Ajalooarhiiv (EAA, f. 1451, n. 1, s. 209, nr. 30).



Foto 2. Kukulinna mõisa peahoone sada aastat hiljem, 2011.



Foto 3. Teenijatemaja, 1964. Allikas: Kultuurimälestiste riiklik register, V. Ranniku fotokogu.



Foto 4. Teenijatemajal puudub kaasajal funktsioon, 2011.



Foto 5. Sööklaks ümberehitatud tall-tõllakuur, 2011.



Foto 6. Nõukogude ajal rajatud pioneerilaagri magalad lammutatakse ja nende asemele rajatakse kargmuruga parklad, 2011.



Foto 7. Pioneerilaagriaegne väravahoone, mille võib lammutada. Pärast lammutamist avaneb esinduslik esiväljak täies ilus, 2011.



Foto 8. Tenniseväljakud. Tagaplaanil on tammederida, mille vahel on näha üks kioskitest, 2011.



Foto 9. Rüütlimäele suunduva tee äärde tammede vahele on ehitatud kaks kioskit, mille katused on osaliselt sissevajunud, 2011.



Foto 10. Välikäimla, 2011.



Foto 11. Mõisaaegsel keldril puudub uks, kuid kelder on heas seisukorras, 2011.



Foto 12. Pumbamaja varjavad harilikud sirelid, mis vajavad uuendamist, 2011.



Foto 13 Puuviljaaias asub teadmata funktsiooniga ristpalkhoone. Hoone kehend on heas seisus, katus on terve, 2011.



Foto 14. Endisaegse kasvuhoone varemed, mis tuleks lammutada või leida neile uus funktsioon, 2011.

Muinsuskaitsealuse pargi territooriumile jäävad ka osa endistest majandushoonetest (Rüütlioru põik 2, 3, 4). Vanematel kaartidel (joonis 3, 4) teisel pool Lähte-Elistvere teed paiknenud puuviljaaias näha olev ehitis võib olnud olla triiphoone¹⁴, kuid selle täpne asukoht ei ole enam kindlakstehtav.

Kukulinna mõis oli mõeldud peamiselt suvitamiseks, sest maad oli mõisal vähe ja see oli väikese viljakusega¹⁵, puudusid ka karjamõisad ja teised majanduslikud allüksused.

Mõisas ei kasvatatud põllukultuure, kuid mõisasüdant ümbritsesid heina- ja karjamaad, st avamaastik.¹⁶

Nõukogude ajal rajatud pioneerilaagri jaoks ehitati ümber mõisa peahoone lõunapoolne osa ja tall-tõllakuur. Pärast ümberehitust tegutses endises tall-tõllakuuris söökla ja 1990ndatel motell.¹⁷ Söökla taha ehitati pumbamaja ja kaks magalat. Tenniseväljakute juures on kaks kioskit; keldrist lääne suunas asub välikäimla. Kõigi hoonete seisukord on halb ning hetkel pole alal ühtegi hoonet, mis oleks kasutuses. Peahoone, söökla, magalad ja pumbamaja asuvad kõige kõrgemal alal, tennisväljakud asuvad nn keskmisel terrassil ning alumisel terrassil on tammedereaga ääristatud tee, mille ääres on kioskid ja välikäimla.

Teiselpool Lähte-Elistvere teed asuvad vana ristpalkhoone (aednikumaja?) ning nõukogudeaegse kasvuhoone varemed.

Endisaegseid mõisahooneid ühendas teedevõrk, mis kava koostamise ajaks on kasutusest välja langenud, kuid peaaegu kõik vanadel mõisakaartidel olevad teed on maastikus olemas ja vähemal või rohkemal määral kasutatavad.

1.2. Maakasutus

Tabelis 1 on esitatud vastavalt piiriettepanekule Kukulinna mõisa pargi territooriumile jäävad maauksused 01.09.2011 seisuga. Park on täies ulatuses eravaldukses (joonis 6), va parki läbiv Lähte-Elistvere maantee.

¹⁴ EAA 1392.1.424

¹⁵ Suuder, O. Tartu maakonna, Kukulinna mõis. Ajalooline õiend (A-2751), Tallinn, 1990. lk 20.

¹⁶ Maiste, J., Nutt, N. Tartumaa mõisad, Näituse "Kaotatud paradisi" kataloog. Tartu 2005. lk 42.

¹⁷ Kohler, V. Tartu Postimees.

Tabel 1. Maaomand¹⁸

Jrk nr.	Katastriüksuse tunnus	Pindala ha	Nimetus	Maaomandi tüüp/sihtotstarve
1	79402:001:0786	2,1	Kukulinna mõis	Eramaa; maatulundusmaa 95%, ärimaa 5%
2	79402:001:0787	8,0	Kukulinna mõis	Eramaa; maatulundusmaa 95%, ärimaa 5%
3	79402:001:0135	0,3	Lähte-Elistvere tee (22220)	Riigimaa, teemaa

1.3. Huvigrupid

Kukulinna mõisa pargi peamised huvigrupid on Keskkonnaamet, maaomanikud ja puhkajad, sest tegu on Tartu linna lähedal asuva väga hea juurdepääsuga kaitsealaga. Kogu Saadjärve ümbrus on atraktiivne suvepuhkuse ala ning kaasnev inimõju kaitsealade (nii Vooremaa MKA tervikuna kui ka Kukulinna mõisa park) loodusväärtustele on suur.

Tabel 2. Tähtsamad huvigrupid, kelle tegevus ja huvid on seotud Kukulinna pargiga.

Huvirühm	Huvid	Probleemid ja märkused
Keskkonnaamet	Kaitseala valitseja, kelle huviks on tagada pargi kaitse-eesmärgiks olevate väärtuste soodne seisund.	Andmete puudulikkus pargi elustiku, sh väärtuslike põlispuude arvu ja seisundi ning ökoloogiliselt oluliste vääriselupaiga tunnustega alade ning kaitsealuste liikide kohta.
Muinsuskaitseamet (MKA)	Pargi terviklikkuse ning ajalooliste väärtuste säilimine.	Rahaliste vahendite puudumine kaitse tagamiseks.
RMK	Loodushoiutööde läbiviija riigimaadel, piiritähiste paigaldaja ning hooldaja.	RMK ei hoolda eramaid, kuid põlispuude hooldus avalikult kasutataval alal on oluline ohutuse tagamiseks.
Maaomanikud	Puude raie, turismi arendamine, (massi)ürituste korraldamine.	Avalikust kasutusest tulenev prahistamine. Piirangud ja eritingimused ehitamisel ja haljastuse ümberkujundamisel. Turismi arendamisega seotud tallamiskoormuse liigne suurenemine.
Kohalik omavalitsus	(Turismi)ettevõtluse arendamine.	Piirangud ja eritingimused ehitamisel ja ürituste korraldamisel. Turismi arendamisega seotud tallamiskoormuse liigne suurenemine.
Puhkajad	Pargis jalutamine, tenniseväljakute kasutamine.	Piirangud eramaal liikumiseks. Ala ei ole masskülastuseks ette valmistatud.

1.4. Kaitsekord

Kukulinna mõisa park, peahoone ja teenijatemaja on võetud muinsuskaitse alla ehitismälestistena, millel on ühine kaitsevöönd (tabel 3, joonis 6). Kukulinna mõisa pargil on looduskaitseaduse ja muinsuskaitseaduse tähenduses erinevad piirid, kusjuures

¹⁸ www.maaamet.ee.

muinsuskaitsealune territoorium on suurem metsistunud ja liigniiske metsapargiosa ning mõisa endiste majandushoonete ala võrra (joonis 1).

Tabel 3. Muinsuskaitsealused objektid¹⁹

Jrk nr	Reg nr	Mälestise nimi
1	7281	Kukulinna mõisa peahoone, 19. saj.
2	7282	Kukulinna mõisa park, 19. saj.
3	7283	Kukulinna mõisa teenijatemaja, 19. saj.



Joonis 6. Maaomand ja kultuurimälestised. Kollase viirutusega on märgitud kavandatav kinnismälestise kaitsevöönd. Allikas: Maa-amet, www.maaamet.ee.

Pärandkultuuri kaardirakenduse²⁰ andmetel on Kukulinna mõisa pargis peahoone juurest järveni laskuva väljaku ääres saksa sõdurite matmispaik (794:HAU:001; kohalike sõnul on sinna maetud 5-9 saksa sõdurit) ning mõisa endise sissesõiduallee juures asuvad mälestuspuud (794:HII:001; ca saja-aasta vanused mänd, kuusk (mis on väga halvas seisundis) ja kask (tüügas eemaldati 2011)). Pärimus räägib kahest noormehest, kes võitlesid neiu südame pärast, üks neist hukkus. Noormehe mälestuseks istutati sinna kohale puud. Puudel on 20 m ulatuses kaitsevöönd.

Kukulinna mõisa park on osa Vooremaa maastikukaitsealast (KLO1000294), mille kaitseeeskirja (RT I 2006, 56, 420) kohaselt asub park Vooremaa piiranguvööndis. Kuigi Kukulinna mõisa park võeti looduskaitse alla Tartu Rajooni TSN TK 6.08.1958 otsusega nr 128, puuduvad kava koostamise ajal pargi piirid keskkonnaregistrist (pargile ei ole neid määratud).

Looduskaitsealuse pargi piiriettepaneku tegemisel (joonis 1) arvestati looduses märgatavaid põlispuid ja kraave, katastriüksuste piire ning mõisakaartidel olevaid ja maastikul leitavaid teid. Piiriettepanekuga hõlmatud ala on mõnevõrra väiksem kui ajaloolise pargi pindala (joonis 3, 4, 5), sest osa pargist on hävinud (nt pargi jalutusteedega seotud Rüütlimägi) ning ei ole pargina taastatav. **Hooldatava alana käsitletakse ca 6 ha suurust ala, mille hulka ei ole arvestatud tenniseväljakuid ega endist tiikidesüsteemi (joonis 2).** Ajaloolise

¹⁹ Muinsuskaitseameti kultuurimälestiste riiklik register www.muinas.ee

²⁰ Pärandkultuuri kaardirakendus www.maaamet.ee

Kukulinna mõisa pargi juurde kuulunud tiikidesüsteemiga pargiosa (nn vesipark) on väga halvas seisus (tiigid on kinni kasvamas, pargiosa on liigniiske ja võsastunud) ning selle tõttu ei ole ainult hooldusvõtetega korrastatav ja vajab eraldi käsitlust juhul, kui maaomanik soovib seda taastada.

Park jääb osaliselt nii Vooremaa linnualale (RAH0000069; EE0080171) kui ka Vooremaa järvede loodusala (RAH0000137; EE0080110)²¹. Maastikukaitseala piirist (ka linnu- ja loodusala) jääb välja teisel pool Lähte-Elistvere teed asuv endine puuviljaaed/iluaed.

Vooremaa järvede loodusala loodusdirektiivi I lisas nimetatud kaitstavad elupaigatüübid on vähe- kuni keskoitelised mõõdukalt kareda veega järved (3130), vähe- kuni keskoitelised kalgiveelised järved (3140), looduslikult rohketoitelised järved (3150), niiskuslembesed kõrgrohustud (6430) ning soostuvad ja soo-lehtmetsad (*9080) ning II lisas nimetatud liigid, mille isendite elupaiku kaitstakse, on tiigilendlane (*Myotis dasycneme*), saarmas (*Lutra lutra*), harilik hink (*Cobitis taenia*), harilik vingerjas (*Misgurnus fossilis*), laiujur (*Dytiscus latissimus*) ja tõmmuujur (*Graphoderus bilineatus*).

Liigid, mille isendite elupaiku Vooremaa linnualal kaitstakse, on rästas-roolind (*Acrocephalus arundinaceus*), sinikael-part (*Anas platyrhynchos*), suur-laukhani (*Anser albifrons*), rabahani (*Anser fabalis*), punapea-vart (*Aythya farina*), tuttvart (*Aythya fuligula*), hüüp (*Botaurus stellaris*), mustviires (*Chlidonias niger*), roo-loorkull (*Circus aeruginosus*), lauk (*Fulica atra*), naerukajakas (*Larus ridibundus*), hallpõsk-pütt (*Podiceps grisegena*) ja tuttpütt (*Podiceps cristatus*).

Ajaloolistes looduskaitsealustes parkides kehtib Vabariigi Valitsuse 3.03.2006.a määrusega nr 64 "Kaitsealuste parkide, arboreetumite ja puistute kaitse-eeskiri" kehtestatud piiranguvööndi kaitsekord. Vastavalt kaitsealuste parkide, arboreetumite ja puistute kaitse-eeskirjale on pargi kaitse-eesmärk ajalooliselt kujunenud planeeringu, dendroloogiliselt, kultuurilooliselt, ökoloogiliselt, esteetiliselt ja puhkemajanduslikult väärtusliku puistu ning pargi- ja aiakunsti hinnaliste kujunduselementide säilitamine koos edasise kasutamise ja arendamise suunamisega. Selle alusel kehtestatakse kaitsealustes parkides proportsionaalsed ja minimaalsed vajalikud piirangud looduskaitseväärtuste säilitamiseks ning kaitsekorra tagamiseks. Igasugune füüsilise keskkonna muutmine, mis võib kahjustada ökoloogilist tasakaalu ja pargi visuaalset ilmet, on keelatud. See puudutab kõiki pargisisese ja pargiga vahetult piirneva infrastruktuuri aspekte (kuivendustööd, niisutussüsteemid, teed, parklad, tarad, hooldusrajatised, objektid pargiküllastajate teenindamiseks jne).

Kaitse-eeskirjaga kehtestatavad piirangud on sätestatud ulatuses, mis tagavad pargimaastiku, sh avatud-suletud ruumi ja maastikuvaadete, põlispuude, liikide ja elupaikade soodsa seisundi. Pargi kaitse ja hooldamise korraldamise aluseks on võetud eelkõige ajalooliselt kujunenud planeering. Pargile soodne kaitsereežiim tagatakse piiranguvööndiga, seades piirangud pargi põhiväärtusi ohustavatele tegevustele – pargi vaatelisuse ja terviklikkuse rikkumine ning ebasobivate massiürituste korraldamine pargis. Mitmed tegevused pargis on lubatud vaid kaitseala valitseja nõusolekul: puuvõrade või põõsaste kujundamine, puittaimestiku raie, ehitise, kaasa arvatud ajutise ehitise püstitamine, katastriüksuste kõlvikute sihtotstarbe ja piiride muutmine, detail- ja üldplaneeringute kehtestamine, projekterimistingimuste andmine, nõusoleku andmine väikeehitise, sealhulgas lautri või paadisilla ehitamiseks, ehitusloa andmine, metsamajandamiskava väljastamine ja

²¹ Vabariigi Valitsuse 5. augusti 2004. a korraldus nr 615-k. Euroopa Komisjonile esitatav Natura 2000 võrgustiku alade nimekiri.

metsateatiste kinnitamine, puhtpuistute kujundamine ja uuendusraie, biotsiidide ja taimekaitsevahendite kasutamine, maakorralduskavade koostamine ja maakorraldustoimingute teostamine, veekogude veetaseme ja kaldajoone muutmine, uute veekogude ja maaparandussüsteemi rajamine, maastikusõidukiga ja veemootorsõidukiga sõitmine.

Kaitsealused pargid on mõeldud avalikuks kasutamiseks ning valdajal ei ole õigust keelata pargi maa-alal erateede ja radade avalikku kasutamist päikesetõusust päikeseloojanguni. Õuemaal viibimine on lubatud valdaja loal. Kuna tegu on eraomanduses oleva mõisa pargiga, siis see ala ei ole kavandatud aktiivseks massiürituste kohaks ning vastavat temaatikat antud kavas ei käsitleta. Käesoleval ajal ei ole pargis ettevalmistatud vabaõhuürituste läbiviimise kohti. Pargi territooriumile jääb ka Saadjärve kallasrada, mis samuti peab olema avalikkusele juurdepääsetav. Arvestades, et kallasrada on pargi piires liigniiske ja seetõttu enamuse ajast peaaegu läbimatu, on ainuvõimalik kasutada terrassina kujundatud pargiteed, mis on märgitud ka kõikidel vanadel pargikaartidel.

Külastajate arvu peab reguleerima vastavalt pargi suurusele ja koormustaluvusele, et oleks võimalik hoida pargi füüsilist seisundit ja kultuurilist väärtust. Kaitse-eeskirjas on sätestatud, et üle 50 osalejaga rahvaürituse puhul selleks ettevalmistamata kohas on vajalik kaitseala valitseja nõusolek. Kuni 50 osalejaga rahvaürituste korraldamine selleks ettevalmistamata ja üle 50 osalejaga üritus selleks ettevalmistatud ja tähistatud kohas ei vaja valitseja nõusolekut. Kukulinna mõisa parki on rajatud tenniseväljakud, mis võimaldavad läbi viia treeninguid, kuid ala ei ole ettevalmistatud pealtvaatajatele – puuduvad istekohad-tribüünid ning ei ole parklaid – ning ilma pargistruktuuri rikkumata need parki ei mahugi.

Telkimine ei ole parkides reeglina lubatud, lõkke tegemine on pargis lubatud kaitseala valitseja nõusolekul selleks ettevalmistatud ja tähistatud kohtades. Lubatud on telkimine ja/või lõkke tegemine õuemaal valdaja loal ning lõkke tegemine valitseja poolt kooskõlastatud pargi hooldustöödel. Kukulinna mõisa pargis ei ole käesoleval ajal ettevalmistatud avalikke lõkkekohti ega telkimisala.

Pargi põhistruktuuri moodustab kõrghaljastus, mille säilitamiseks, eluea pikendamiseks, pargi külastajate ja kasutajate elu ning vara ohutuse tagamiseks ja puujuurte vigastamise vältimiseks on pargis keelatud sõidukitega sõitmine väljaspool selleks määratud teid. Sõiduki parkimine on lubatud vaid parklates. Sõidukiga sõitmine väljaspool teid ja maastikusõidukiga sõitmine pargi valitseja nõusolekuta on lubatud hooldus-, järelevalve- ja päästetöödel, samuti liinirajatiste hooldamiseks vajalikel töödel ja maatulundusmaal metsamajandus- või põllumajandustöödel. Kukulinna mõisa pargis on praegu lubatud liikuda vaid endise peahoone ümbruses oleval teel (auring ning endiste magalate esine tee).

Pargis on lubatud kalapüük ja jahipidamine vastavalt kalapüügiseadusele ja jahiseadusele.

Pargi ilme ja liigikoosseisu säilimise tagamiseks on pargis vajalikud tööd niitmine, puu- ja põõsarinde kujundamine ning põlispuude hooldamine.

Lisaks kaitstakse ajaloolistes parkides riikliku kaitse all olevaid haruldasi ja ohustatud liike. Kukulinnas on teada viit liiki nahkhiirte esinemine, kellega peab arvestama eelkõige puude raie ja võrahoolduse korraldamisel.

1.5. Uuritus

1.5.1. Pargielustiku uuritus ja seired

Pargis riiklikku seiret praegu ei tehta.

Teadaolevalt ei ole pargis läbi viidud ka dendroloogilist inventeerimist, mistõttu ei ole võimalik täpselt kirjeldada puistu seisundit; puudub ka geoalus (va pioneerilaagri magalate ümbruse ala) ning seetõttu ei saa käsitleda parki üksiku (põlis)puu tasandil. Pargi puistu liigiline koosseis on tüüpiline ajaloolistele mõisaparkidele. Puittaimede liiginimestikku ei ole koostatud, seetõttu ei ole võimalik lisada täielikku liiginimestikku. Vanimad puud, mis osaliselt võivad olla pärit ka pargi rajamisajast, on harilikud tammed (*Quercus robur*) mõisa esiväljakul, ja harilikud pärnad (*Tilia cordata*), mis piiravad tagaväljakut. Saadjärve mõisa poole kulgeva tee ääres leidub vanu hõbepajusid (*Salix alba*). Pargi äärealadel kasvab ka väga vanu arukaski (*Betula pendula*) ja harilikke vahtraid (*Acer platanoides*). Niiskematel pargialadel kasvavad sanglepp (*Alnus glutinosa*) ja hall lepp (*Alnus incana*). Pargi looduslik uuendus koosneb harilikust vahtrast ja vähemal määral harilikust saarest (*Fraxinus excelsior*) ning jalakast (*Ulmus glabra*), liigniisketel aladel sangleppadest. Võõrliikidest kasvab pargis elupuu (*Thuja sp*), torkav kuusk (*Picea pungens*) ja harilik ebatsuuga (*Pseudotsuga menziesii*); viimased on istutatud tõenäoliselt nõukogude ajal. Endise puuviljaaia idapiiril kasvavad viis suuremõõtmelist (alusel läbimõõt ca 150-200 cm) ja paljude vanade okstega sarapuupõõsast (*Corylus avellana*); kogu alal on üksikuid suuri aukude-õõnsuste ja surnud jämedate okstega puid.

Metsaeksperdi Metsakorralduse OÜ (I. Ling) koostas 2005.a Kukulinna mõisale metsamajanduskava. Tartumaa keskkonnateenistus kooskõlastas 03.03.2006 kirjaga nr 41-12-3/1117 Kukulinna mõisa metsamajanduskava tingimusel, et enne raiumist tuleb eraldistel 1, 3, 11 ja 12 koos nahkhiirte asjatundjaga üle vaadata vanad puud, mis võivad nahkhiirtele sobida. Metsamajanduskava alusel jäävad pargi territooriumile eraldised 3-8, 9 (osaliselt) ja 13-19; takseerandmetel on vanimad puud pargis 150-aastased.

Aastatel 1999-2008 fikseeris M. Masing pargis neli liiki nahkhiiri: põhja-nahkhiir (*Eptesicus nilssonii*; KLO9107527), veelendlane (*Myotis daubentonii*; KLO09104469), pruun-suurkõrv (*Plecotus auritus*; KLO9107564) ja pargi-nahkhiir (*Pipistrellus nathusii*; KLO9107546)²². Keskkonnaregistri andmetel esineb pargis ka tiigilendlast (*Myotis dasycneme*; KLO9100804). Konkreetsete kaitsemeetmete rakendamiseks on oluline läbi viia täiendav inventuur, sh uurida kas pargis on pesitsuskoloonia või on olemas talvitusvõimalus peahoone ja teenijatemaja vahel asuvas lagunevas (jää?)keldris.

Kuna pargis on hulgaliselt õõnsustega põlispuid, võib pargis pesitseda ka kakulisi ja erinevaid rähniliike, kuid linnustiku inventuuri ei ole pargis teadaolevalt tehtud. 2011. aasta kevadel fikseeriti pargis kodukaku hüüd, kuid pesitsuspuud ei õnnestunud leida. Konkreetsete kaitsemeetmete rakendamiseks on oluline läbi viia inventuur ning välja selgitada võimalikud pesapuud.

Pargi samblikke, samblaid ja rohttaimestikku ei ole uuritud, seetõttu ei ole teada ka kaitsealuseid liike. Ka vääriselupaiga tunnusliike ei ole inventeeritud.

Naturaliseerunud liikidest võib nimetada mõisa puuviljaaia territooriumil kasvavat kõrget maasikat (*Fragaria moschata*). Lisaks kasvab mõisaaia territooriumil metsistunud ka mitmeid ilutaimi (n aedfloks, väike igihali, kibuvits), mille istutamisaeg on teadmata. Kuna puuduvad ka aia plaanid, ei ole võimalik hinnata nende kultuuriloolist väärtust.

²² Masing, M. Eesti parkide nahkhiireline väärtus detektoruuringud. 2009.

Invasiivsetest võõrliikidest kasvab pargis kanada kuldvits (*Solidago canadensis*), mille ohjamiseks piisab kui ala iga-aastaselt enne seemnete valmimist niita.

1.5.2. Projektid

19. sajandi teisel poolel (1854, 1873, 1899) on Kukulinna mõisa kohta koostatud kolm kaarti (joonis 3, 4, 5). Kukulinna mõisa ajaloolisi pargiprojekte ei ole leitud.

Pargiarheoloogilisi uurimisi ei ole tehtud. Teadaolevalt ei ole pargi kohta koostatud ka rekonstrueerimisprojekti.

Mõisa on uurinud O. Suuder, kes on koostanud Kukulinna mõisa ajaloolise õiendi (1990), mis on kättesaadav Muinsuskaitseameti arhiivis (A-2751), ja arhitektuurimälestise passi (1976), mis samuti on kättesaadav Muinsuskaitseameti arhiivis (M-578).

Ala hoonestuse funktsiooni ümberkujundamiseks koostas Taevane OÜ 2010.a omaniku tellimisel suvemajade (magalate) lammutamise ja puhkealaks kujundamise projekti ning M. Siilivask muinsuskaitse eritingimused (2010), mille üheks osaks on mälestise kaitsevööndi (pargi) planeerimise ja heakorrastamise eritingimused. Projekti elluviimiseks hindas Artes Terrae OÜ (Kukulinna mõisa suvemajade ümbruse puistu puude raieks märkimise aruanne (töö nr. 54HI10), koostaja S. Nurme) ala puud ning kava koostamise ajaks oli sissesõiduallee esmaseks korrastamiseks raie tehtud.

2. VÄÄRTUSED JA KAITSE-EESMÄRGID

2.1. Pargiruum

2.1.1. Kujundusstiil

Pargiruumi iseloomustavad kujundusstiil ja kompositsioon, sh avatud-suletud alade vahekord, vaated pargi sees ja ümbritsevast maastikust pargile ning pargist ümbritsevale alale, teedevõrgustik ja veekogude paiknemine. Park on loodud vabakujulisena ning sellisena ka säilinud. Kujundusstiilile ja tervikkompositsioonile on suurimaks ohuks ajalooliselt kujunenud planeeringu hävimine pargi väärtuste vastu huvi puudumise ning hoolimatusest ja/või teadmatusest valede hooldusvõtete kasutamise tõttu. Stiili ja tervikut ohustab ka ebasobivasse kohta ehitamine, omavoliline pargipuude raie ja valesse kohta istutamine. Kujundustöid tohib teha ainult tervikut arvestavate kooskõlastatud projektide alusel.

Omanikule. Kui parki soovitakse rekonstrueerida või sellele lisada uuenenud kasutusfunktsioonist tulenevaid hooneid ja rajatisi, on vaja koostada muinsuskaitse eritingimused ning neile vastav põhiprojekt. Kindlasti tuleb vältida pargiruumi täisehitamist ning teedejoonise ümberkujundamist.

Kukulinna mõisa pargi rajamise täpse aja ja ümberkujundamis(t)e kohta andmed puuduvad. Ei ole teada ka ühtegi ajaloolist pargi kujundusplaani/projekti. Säilinud on ainult eespool toodud mõisaplaanid, millel on ka pargi põhijoonis. Park on stiililt vabakujunduslik. Tõenäoliselt on see ka rajatud vabakujulisena, sest regulaarsele istutusskeemile viitavaid puudegrupe pargis ei ole ning regulaariaia olemasolule ei viita ka ajaloolised kaardid. Arvestades puuderidades olevate ning pargis kasvavate suuremate puude mõõtmeid (hinnanguliselt ca 200 a) on park rajatud peahoonega samal perioodil, kuigi ilmselt

hilisematel perioodidel (arvestades kasvavate puude erivanuselisust) lisaistutustega täiendatud. Tõenäoliselt 20. sajandi esimesel poolel on tehtud väheseid juurdeistutusi nagu näiteks peahoone tagusele väljakule istutatud harilikud elupuud (fotod 15, 16) ning arvatavasti nõukogude ajal istutatud kaks hõbekuuske (foto 17). Kukulinna mõisast on säilinud mõisaplaanid 1854., 1873., (1885.) ja 1899. aastast (joonis 3, 4, 5), mille alusel võib järeldada, et neil aastatel pargi üldises struktuuris olulisi muutusi ei toimunud. Hoonete asukohad ja teede joonis on kõikidel nimetatud plaanidel peaaegu sama. Kaartidel olevate teede sihid on pargi järvepoolses osas olemas ja osaliselt kasutuses tänaseni. Väike muutus on tehtud järveäärse teenijatemaja juures, kus 1854. ja 1873. a plaanil on näha väike tiik, mis on järvest eraldatud tammiga, kuid 1899. a plaanil tiiki enam ei ole.



Foto 15. Tagaväljak oli pioneerilaagri perioodil hooldatud ala. 1964. Allikas: Kultuurimälestiste riiklik register V. Ranniku fotokogu



Foto 16. Peahoone tagune võsastunud ala. 2011.



Foto 17. Ümmarguse auringiga esiväljakule on istutatud kaks hõbekuuske. Tagaplaanil paistab puude vahelt Saadjärv, 2011.



Foto 18. Sissesõiduallee. 2011.

Mõisa endine sissesõidutee (foto 18), mida palistab kahepoolne lehtpuuallee, on mõnevõrra ebatraditsiooniline, sest ei vii hoone peakse sihis, vaid ümmarguse auringiga esiväljaku ühte serva. Teine teisel pool väljakut asuvad peahoone ja suuresti ümber ehitatud tall-tõllakuur. Alleepuud on praegusel ajal halvas seisukorras. Auringi keskel kasvab üksik väga elujõuline suur harilik tamm, mis võib olla ca 200 aastat vana. Peahoone taga asub avar laugjalt laskuv tagaväljak (fotod 15, 16), mis on osaliselt piiratud kaarjalt istutatud põliste pärnapuudega; puude ümbrus on võsastunud, nende võrasse on kasvanud noori isekülvsid

puid. Peahoone ja esindusväljak asuvad kõrgemal künkal (voore otsal), kust avaneb ilus vaade Saadjärvele. Teenijatemaja ja peahoone vahel avaneb järsult laskuv avar kõrgete põlispuudega raamitud külgväljak (foto 19), mis on tänaseni üks paremini hooldatud ala pargis.

Läänesuunas asub ka kahe tasapinnana laskuv pargiaas, millele on rajatud tenniseväljakud (foto 20). Vanadel kaartidel on näha järveäärselt külgväljakult algav looklev tee, mis viis läänesuunas asuva Rüütlimäeni. Tee on säilinud kuni endiste majandushoonete kompleksini. Tee ja seda palistanud põlistammede rida on säilinud ja suhteliselt heas seisukorras. Tee ja tammed asuvad terrassil, millelt on tõenäoliselt, arvestades vaadet varjavate puude vanust, mis metsamajandamiskava järgi on ca 75 a, olnud avatud vaated Saadjärvele.

Peahoonest läänes asuv järveäärne parkmets (foto 21) on liigniiske ja osaliselt võsastunud, kuid selgelt eristuv osa.



Foto 19. Peahoone kõrvalt laskub külgväljak Saadjärveni. Vaade üle väljaku teenijatemaja juurest (vaatesektor 6), 2011.



Foto 20. Tenniseväljakud asuvad keskmisel terrassil - pargiaasal. See on pargis kõige suurem säilinud avatud ala, 2011.



Foto 21. Teenijatemaja asub võsastuva parkmetsa servas otse järve kaldal, 2011.



Foto 22. Vaade vesipargile, mille tiigid ja kanalid on võsastunud. Esiplaanil ümartiik ja põlispuudega saar, 2011.

Peahoonest lõuna pool paiknev pargiosa asub samuti mitmel terrassil; kõrgemal on avatud ala, kus asus kaheterrassiline (puuvilja-?, ilu-?)aed ning järsult idasuunas laskuva terrassilise nõlva all on tiikidesüsteem nn vesipark (foto 22). Puuviljaaed-iluaed on hävinud. Säilinud on avatud ruum, mida ei risusta tehisobjektid (va kasvahoone varemed ja elektripost ning -kilp).

Tiikide ja kõrgema pargiosa vahel kasvavad üksikud suuremõõtmelised põlispuud. Terrassid ja tiikide ümbrus on võsastunud ning tiigid-kanalid on osaliselt kinni kasvanud.

Praeguseks osaliselt hävinud või ümberehitatud majandushooned paiknevad pargi äärealal esindusosast lääne pool ühtse grupina ning neil ei ole tähtsust pargi kaitseväärtuste säilimise seisukohast.

2.1.2. Tervikkompositsioon

Pargi tervikkompositsiooni tajumiseks on oluline avatud ja suletud (lausaliselt või gruppina kasvavate puudega) alade vahekorra säilimine. Alad, millel kasvavad aktsendina üksikud põlispuud, loetakse avatud alade hulka. Väärtuste paremaks kirjeldamiseks ning pargi edaspidise hoolduse paremaks korraldamiseks on park jaotatud nummerdatud piirkondadeks e hooldusaladeks vastavalt ala tüübile (joonis 10, tabel 5).

Ajalooliselt (kaartide ja laiavõraliste põlispuude olemasolu alusel) on Kukulinna mõisas olnud avatud aladeks teenijatemaja ja peahoone vaheline kõrvalväljak (hooldusala (edaspidi ala) nr 1), tagaväljak (ala 3), esiväljak (ala 4), tall-tõllakuuri taha jääv ala (ala 7), pargiaas, mille lääneosasse on rajatud tenniseväljakud (ala 11), ja teiselpool praegust Lähte-Elistvere teed asunud pargiosa – puuviljaaed (ala 15).

Parkmetsalaadse kõrghaljastusega pargiosad paiknevad peahoone taga (ala 2), teenijatemajast edela ja lõuna pool (alad 5, 6) ja magalate ümbruses (ala 10) ning ümbritsevad tenniseväljakutega pargiaasa põhja-, lääne- ja lõunaküljest (alad 12, 13).

2.1.3. Vaated

Vaheldusrikas reljeef loob pargis suurepärased vaated. Joonisel 7 on näidatud maastikus nähtavad vaatesektorid, mille säilimine või võsast puhastamine ning avatuna hoidmine on pargi terviklikkuse seisukohast oluline.

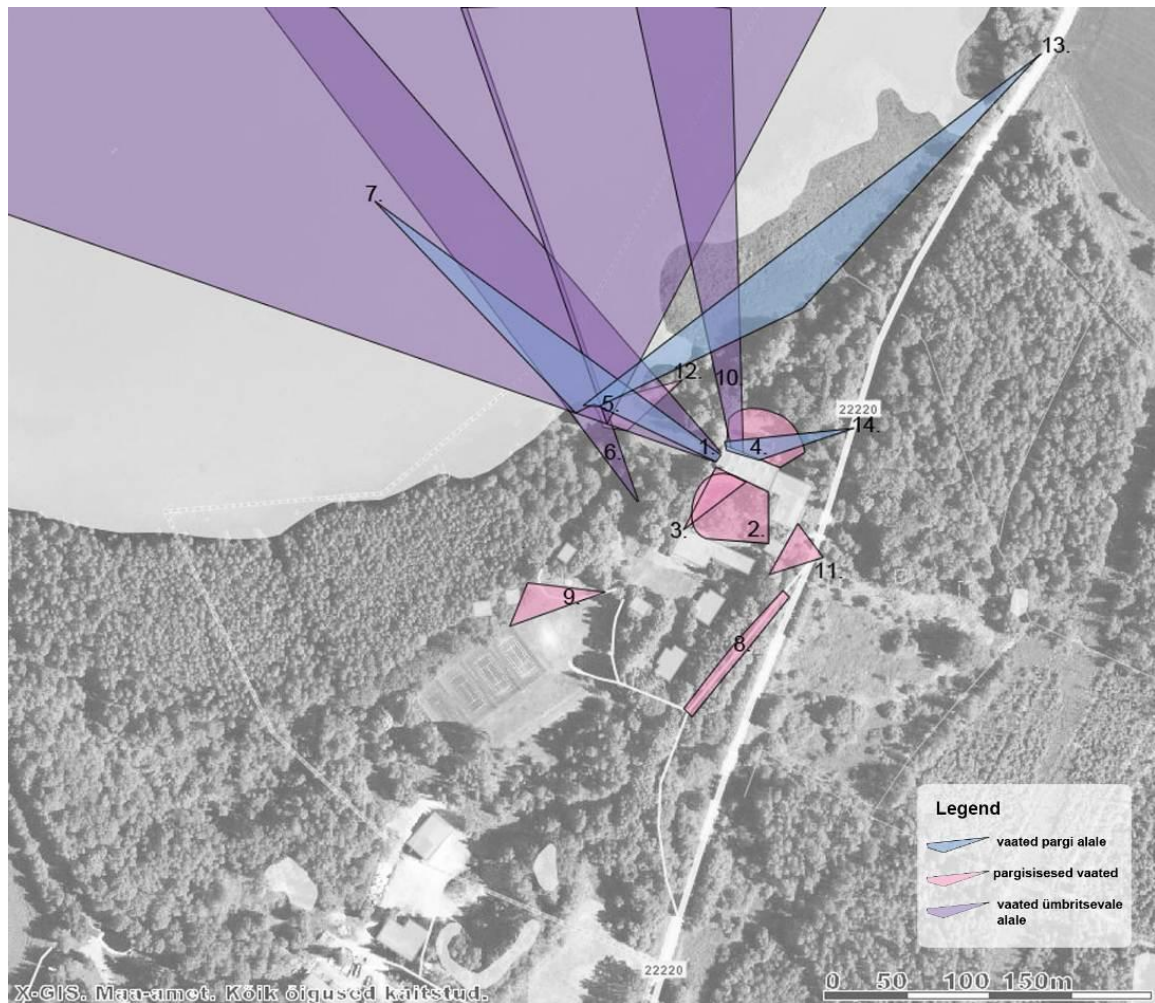
Ümbruse kõrgemal kohal asuvast mõisahoonest on võimalik imetleda vaadet Saadjärve kaldal paiknevale teenijatemajale (foto 23) ning kaugusesse kanduvat vaadet üle järve veepeegli asuvatele Saadjärve mõisa hoonetele (foto 24). Mõisa peahoone taga avanes avar vaade laugele tagaväljakule ja Saadjärvele, mida praegu varjab võsa (fotod 25, 26).



Foto 23. Vaade peahoone juurest teenijatemajale (vaatesektor 1), 2011.



Foto 24. Varakevadine vaade peahoone lähistelt Saadjärve mõisale (vaatesektorid 5, 10). Suvel on vaade osaliselt varjatud kõrge pilliroomüüriga, 2011.



Joonis 7. Põhilised vaatesektorid Kukulinna mõisa pargis. Aluskaart: Maa-amet, www.maaamet.ee.



Foto 25. Võsast puhastamist vajav vaade peahoone tagant järvele (vaatesektor 4, 10), 2011.



Foto 26. Võsast puhastamist vajav vaade peahoonele tagaväljaku alumisest osast (vaatesektor 4), 2011.

Lähte-Elistvere teelt on avanenud Kukulinna mõisale kaks vaadet (fotod 27, 28). Praegu on neist säilinud ainult vaade järve idakaldalt (foto 27) Saadjärve mõisa pargist teenijatemajale. Eemaldades võsa pargi kirdeosast, hakkaks teelt taas paistma ka Kukulinna mõisa peahoone (fotod 29, 30).

Vaade peahoone juurest kõrgelt nõlvalt pargi kaguosas asuvatele tiikidele ehk vesipargile on tugeva võsastumise tõttu hävinud. Rüütlimäelt avanes vaade nii mõisaansamblile kui ka Saadjärvele. Praegu on puud mäe ja järve vahelisel alal vaate sulgenud ning vaate taastamine ei ole otstarbekas, sest alale on kujunenud lehtpuu mets. Mõisaansambli olulisemad hooned on osaliselt nähtavad ka endisest puuviljaaiast, mis jääb mõisasüdamest teisele poole Lähte-Elistvere teed. Peavärava juurest avaneb võsastuv vaade puuviljaaia tagumises servas kasvava tammegrupini (foto 31), mille juurde viisid teed.



Foto 27. Vähest korrigeerimist vajav vaade teenijatemajale Lähte-Elistvere teelt (vaatesektor 13), 2011.



Foto 28. Võsast puhastamist vajav vaade teenijatemajale Lähte-Elistvere teelt. Suvel ei ole ala läbipaistev (vaatesektor 12), 2011.



Foto 29. Vaade peahoonele Lähte-Elistvere teelt, 1917. Esiplaanil on näha suured pärnad, mille vahelt paistab lattaed. Ala on praeguseks täiesti võssa kasvanud. EAA, f. 1451, n. 1, s. 209, nr 29a.



Foto 30. Vaade peahoonele Lähte-Elistvere teelt. Suvisel ajal peahoone ja tagaväljak teele ei paista, 2011.

Huvitava arhitektuuriga peahoonele avaneb vaade mõisa peaväravast ja tall-tõllakuuri nurgast (fotod 32, 33). Mõisasüdame poole avaneb ka tenniseväljakute poole laskuvalt nõlvalt ilus vaade, mida omalaadsete väravapostidena on piiranud vahtrapuud. Nüüdseks on üks vahtratest surnud ning võimalusel tuleks see säilitada elustikupuuna (foto 34).

Peahoone juurest kõrgemalt nõlvalt avaneb vaade, mida häirib küll tenniseväljakuid piirav kõrge roheline võrkaed, suurele pargiaasale ja seda piiravale harilike tammede reale. Kunagi on siit näha olnud ka Saadjärv. Nüüd piirab seda vaadet tammederea ja järve vahele kasvunud sanglepik (fotod 35, 36).



Foto 31. Vaade esiväljaku värava juurest trepilt puuviljaiaiale. Tagaplaanil võimas tammedegrupp, 2011.



Foto 32. Vaade üle esiväljaku peahoonele (vaatesektor 3), 2011.



Foto 33. Vaade väravast esiväljakule ja peahoonele. Esiplaanil hõbekuused, mis on üks hilisemaid istutusi pargis (vaatesektor 2), 2011.



Foto 34. Vaade tall-tõllakuurile tenniseväljakutele viivalt teelt. Tagaplaanil peahoone (vaatesektor 3), esiplaanil paljude õõnsustega elustikupuu, 2011.



Foto 35. Vaade harilike tammede reale ja tenniseväljakutele (vaatesektor 9). Tagaplaanil nähtavad kaks väljakute teenindamiseks ettenähtud kioskit, 2011.



Foto 36. Saadjärve ja terrassile rajatud tee vahel kasvab ca 60 aastane lammi-lodumets (50% Lm, 50% Ks), mis varjab vaate järvele. Ala on suure bioloogilise väärtusega ega vaja hooldamist, 2011.

2.1.4. Teedevõrk

Ajaloolist teedevõrku on aja jooksul vähe muudetud. Lähte-Elistvere tee õgvendamise järel ei ole kunagine munakividega sillutatud ja alleega ääristatud maantee intensiivses kasutuses (foto 37), sest uus maantee kulgeb sellega paralleelselt.

Mõisa peahoone esine ringtee (auring) ja sissesõidutee on algsel kohal säilinud; teed on asfalteeritud ja rahuldavas seisukorras. Asfalt on osaliselt lagunenenud, lisaks on väravast peahoone poole jääval teel lagunenenud kanalisatsiooniluuk. Hooldust vajavad eelkõige teeäärsed alleepuud. Asfaltkatte hooldust kava ei käsitle. Teeremont vajab eraldi projekti.

Vanadel kaartidel kulgeb ümber pargi jalutustee, mille üks haru viis Rüütlimäeni ja teine lookles voore jalamil kuni Saadjärveni (praegu jääb pargi piiridest välja). Tee asukoht on looduses hästi märgatav ja see on läbitav Rüütlimäeni. Kuna oluliselt on muutunud nii omandisuhted kui ka hoonete funktsioon ja osaliselt on hävinud ka pargi väärtused, ei ole kava raames ette nähtud teehooldust pargipiirist kuni Rüütlimäeni. Niitmist ja teeäärte võsast puhastamist vajavad kõik pargis olemasolevad teed (ca 800 m).

Sissesõidualleed ääristavas kivimüüris on säilinud väravakoht ja astmed, mis viisid teisel pool teed asuva puuviljaaia peateele, kuid aias olnud teedevõrk ei ole enam maastikus loetav. Pargistruktuuri esiletoomiseks ja külastatavuse huvides on vajalik niitmise ja markeerida vanadel kaartidel nähaolevad jalutusteed (ca 200 m).

Teede hooldusel tuleb lähtuda sellest, et park on avaliku kasutusega ala. Praegu puuduvad pargialal liiklemist piiravad märgid ja teetõkked. Murude ja pargi pinnaseteede säilitamiseks tuleb takistada autodega juurdepääs järvele.



Foto 37. Vaade piki sissesõidualleed (vaatesektor 8), millest paremal on nähtav ka piirdemüür, 2011.



Foto 38. Pargi tagumises osas asuv teesiht on ka tänapäeval kasutuses, kuigi mitte jalutusteena. Läbitavuse parandamiseks ning järvevaate avamiseks piisab mõne põõsa eemaldamisest ja iga-aastasest niitmise, 2011.

2.1.5. Veekogud

Saadjärvi on Kukulinna mõisaansambli lahutamatu osa, kuid järve kallas on osaliselt kinni kasvanud (roostunud), kaldapealne võsastunud ja kallasrada ei ole liigniiskuse tõttu kasutuses. Pargi loodepoolseks piiriks on vana, kuid toimiv kuivenduskraav, mis on olemas kõikidel endisaegsetel säilinud mõisakaartidel, kuid puudub kaasaegsetel kaartidel; selle kaldal kulgev tee on kerge vaevaga vaatesihiks muudetav (foto 38).

Pargi lõunaosas, teisel pool Lähte-Elistvere teed olev kanalite ja tiikide süsteem oli kindlasti Lõuna-Eesti üks huvitavamaid/omapärasemaid vetesüsteeme. Kahjuks on see kinni kasvamas. Kanalitesüsteem on järvega ühendatud Kukulinna peakraavi kaudu, mis on ida pool pargi üheks piiriks, jäädes kogu ulatuses võsastunud pargi alale. Alale on kahju teinud ka kobraste tekitatud üleujutused. Kinnikasvanud tiikide asukohad on veel nähtavad, kuid nende seisukord on halb, mistõttu tuleb tõsiselt kaaluda kogu vesipargi ühekordse võsast puhastamise otstarbekust. Kaaluda tuleb vahetult tee ääres asuva rõngastiigi puhastamist võsast ja risust (foto 39). Kui tiikide-kanalite süsteemi ei puhastata, kaob see kümnekonna aasta jooksul täiesti.

Vooremaa loodusala I lisa nimetatud kaitstavad elupaigatüübid on: vähe- kuni kesktoitelised mõõdukalt kareda veega järved (3130), vähe- kuni kesktoitelised kalgiveelised järved (3140), looduslikult rohketoitelised järved (3150). Kuna pargi hoolduse ja arendamise seisukohast ei ole järved oluline ala, siis järve-elupaigatüüpe kavas ei käsitleta. Seega Saadjärve veepeegli hooldus ei ole käesoleva kava teema. Järvega on seotud vaid maismaalt avanevad vaated, mille hooldamatuse tõttu kaob pargist avarus.



Foto 39. Vaade vesipargile, mille tiigid ja kanalid on võsastunud. Esiplaanil rõngastiik ja saar. Pargile ning Vooremaa MKA-le annaks vaatelisust juurde vesipargi maanteepoolsete tiikide võsast puhastamine ning vettekukkunud tüvede eemaldamine, 2011.

Foto 40. Harilike tammede rida Rütlimäele viinud tee ääres, 2011.

Pargiruumi pikaajaline kaitse-eesmärk

- ajalooliselt kujunenud planeeringu säilimine.

Kava perioodi kaitse-eesmärk

- pargiruumi terviklikkuse säilimine, sh avatud pargiaasade ja -väljakute ning parkmetsaga suletud alade vahekorra säilimine, vaadete säilimine pargis sees ning pargist ümbritsevale maastikule ja vastupidi;
- teedevõrgu säilimine pargi järvepoolses osas ca 800 jm ulatuses ja endise puuviljaaia osas on sisseniidetud 1 m laiune murutee (vähemalt 200 jm);
- tiikidesüsteem on säilinud ja vaadeldav; puhastatud on vähemalt 1. rõngastiik ja loodepoolne piirdekraav, avatud on vaade järvele;

- pargi kompositsiooni seisukohalt olulised põlispuud on hooldatud.

Ohutegurid

- huvi puudumine pargi väärtuste vastu, soov muuta ala kasutusotstarvet;
- omavoliline raie ja/või istutamine;
- ebasobivasse kohta ehitamine;
- hooldamatuse või valede hooldusvõtete kasutamise tõttu pargi hävimine;
- vaadete kinnikasvamine;
- teede kinnikasvamine;
- autodega sõitmine selleks mitteettenähtud kohtades
- tiikidesüsteemi ja piirdekraavi kinnikasvamine;
- pargi kompositsiooni seisukohalt oluliste puude hävimine hooldamatuse tagajärjel.

Meetmed

- teabepäeval jm viisil pargiomanikule ja omavalitsusele pargi väärtuste selgitamine ja õigusaktide ning õigete hooldusvõtete tutvustamine;
- planeeringutes ja projektides pargi väärtustega arvestamine *NB! Kava ei käsitle projektide koostamist;*
- pargi seisukohast oluliste ning kava koostamise ajal avatud alade ja vaadete pidev hooldus;
- võsaraie avatud alade taastamiseks, regulaarne niitmine;
- jalutusteede avatuna hoidmiseks nende äärte võsast puhastamine ja regulaarne niitmine 1-2 korda vegetatsiooniperioodil (mai-september);
- tõkkepuude (2 tk) paigaldamine endiste magalate piirkonda;
- puuviljaaias muruteede sissenitmine 1 m laiuselt vähemalt 200 m ulatuses, et markeerida vanadel kaartidel olevaid teid; olenevalt ilmastikuoludest 2-3 korda kuus kogu vegetatsiooniperioodi vältel (mai-september);
- vesipargis maanteepoolseima rõngastiigi puhastamine võsast ja murdunud puudest; loodusliku juurdekasvu eemaldamine vähemalt maantee äärest;
- piirdekraavi kaldal loodusliku juurdekasvu eemaldamine; niitmine 1-2 korda suve jooksul;
- pargi kompositsiooni seisukohalt oluliste vanade puude hooldamine.

2.2. Elustik

2.2.1. Puistu

Pargipuistu on erinevates osades väga eriilmeline. Põhipuuliigid on harilik pärn, harilik tamm, harilik vaher, niiskematel aladel sanglepp ja sookask. Kogu pargialal leidub ka arukaske, harilikku mäнди, harilikku kuuske ja halli leppa. Pargi järvepoolse osa alumise

terrassi ja järve vahel on madal üleujutatav osa, mida katab ca 60 aasta vanune sanglepa-kase segamets. Alal ei ole tehtud raiet ning seal on nii murdunud ja jalal kuivanud puid kui ka lamapuitu ning mis kvalifitseerub loodusdirektiivi metsaelupaigatüübiks 91E0 lammi-lodumets.

Pargipuistu tervikuna ja ka põlispuud on aastaid hooldamata ning sellest tingitult on nende seisukord halb, kuid mitte lootusetu. Kõige paremini on säilinud peahoone ümbruses paiknev pargiosa (kus on ka kõige rohkem põliseid puid), Rüütlimäele viiva endise jalutustee ääres kasvav tammerida (foto 40) ning pargi lõunaosas puuviljaaias kasvav puudegrupp. Ülejäänud pargipuistus leidub suurel hulgal murdunud puid (osa neist mõõtmete järgi hinnates väga vanad) ja tugevalt võsastunud alasid. Puistu vajab seisundi üle otsustamiseks dendroloogilist hindamist. Madalamatel aladel on probleemid tingitud ka liigniiskusest, sest vanad kraavid on aastaid puhastamata.

Vana puistu väärtuseks on aga kindlasti õõnsustega puud, kus varjub mitmeid nahkhiire liike. Kuna pargis on juhuvaatlustel kuulnud kodukaku (*Strix aluco*) hüüdu, siis võivad põlispuude õõnsused olla kakkudele pesitsuskohaks. Kakkudele võimalike pesapuude ja nahkhiirtele oluliste varjepuude ehk nn elustikupuude arv ja asukoht on teadmata. Üldjoontes on park kogu ulatuses tugevalt võsastunud ning suur osa vanu puid on halvas seisukorras. Seetõttu võib pargi säilivust hinnata halvaks, kuid seda on võimalik läbimõeldud hooldustöödega tunduvalt parandada.

2.2.2. Puudegrupid

Kukulinna mõisa pargi territooriumile jäävad neli selgelt eristuvat puudegruppi, mis on suhteliselt heas seisukorras ning vajavad eluea pikendamiseks, vaatelisuse suurendamiseks ning külastajate ohutuse tagamiseks hooldust.

Sissesõiduteed ääristava allee puude seisukord on halb, sest neile võradesse kasvanud noorte isekülvsete puude tõttu on võrad laasunud ja seal on murdumisohtlikke oksid. Kuid säilinud on veel piisavalt puid allée rütmi tajumiseks. Alleealune puhastati võsast 2011. aasta kevadel (foto 37). Allee puude võraalune vajab taasvõsastumise vältimiseks kord aastas niitmist; tihedam niitmine ei ole oluline, sest allée all kasvavad aasalilled.

Rüütlimäe tee tammerida koosneb 15 tammest (fotod 9, 40). Puude seisukord on hea, kuid kõikide võrades on kuivi oksid. Tamme vahel on kasvanud võsa, mistõttu tüved hakkavad laasuma. Kuivad oksad võivad murdudes ohustada jalutajaid.

Puuviljaaia puudegrupp koosneb üheksast tammest (foto 41). Puud on tasakaalus võradega, kuid neis leidub väiksemaid kuivi oksid. Grupp vajab võradealuse puhastamist võsast ning risust. Puudele avaneb vaade Lähte-Elistvere teelt ning need on hästi vaadeldavad, kui endine puuviljaaia ala on niidetud.

Tagaväljakut ääristavad vanad harilikud pärnad (10 puud) on halvas seisukorras (foto 42). Puud on kasvanud võssa ning võrad on osaliselt tasakaalust väljas.

Järveäärsed hõberemmelgad Saadjärve mõisa poole kulgeva tee ja vee vahel on suures osas hävinud. Allee jäänused ei ole pargi struktuuri ja elustikuväärtuse seisukohalt esmatähtsad, mistõttu neid kavas eraldi ei käsitleta. Kuna allée on osa Vooremaa maastikukaitsealast ning üks osa Tartu valla puhkealast, siis vajab ala ohutuse tagamiseks dendrohinnangut. Ala puud hooldatakse/eemaldatakse vastavalt dendrohinnangule.

Kõikidele puudegruppidele võib olla ohuks planeeringuta ning ilma kooskõlastuseta kaevetööde tegemine, samuti võrade hooldamatuses tingitud vigastused.



Foto 41. Endise puuviljaaia tagaosas kasvab tammering, 2011.



Foto 42. Tagaväljakut piirab võimsate põlispärnade rida, mida on näha vaid lehtedeta perioodil, 2011.

2.2.3. Märkimisväärsed üksikpuud

Esiväljaku puud. Keset esiväljakut kasvab suuremõõtmeline harilik tamm (foto 43), mis on elujõuline ja dominandina väga väärtuslik. Tamme võras on üksikuid väiksemaid kuivi oksa, mis ei ole pargis liikujatele ohtlikud. Vahetult peahoone sisenurga juures kasvavad põlised tamm ja saar, viimane vajab võralõikust või eemaldamist, et tagada hoone püsimine. Peaväljakul kasvavad veel kaks nõukogude ajal istutatud torkavat kuuske, mis on heas seisukorras ega vaja hooldust. Värava läheduses kasvab vahtrate ja jalakate grupp, mis vajab dendrohinnangut säilitamise üle otsustamiseks.

Peahoone taga nõlval kasvab neli elupuud (foto 44), mille võrade alumised oksad on kuivanud, kuid mis ei vaja erihooldust, ning kaks ebatsuugat. Endise puuviljaaia äärealal kasvavad vanad sarapuupõõsad (foto 45), mille vastamist vääriselupaiga näitajatele (klassifikaatorile) tuleb kontrollida.

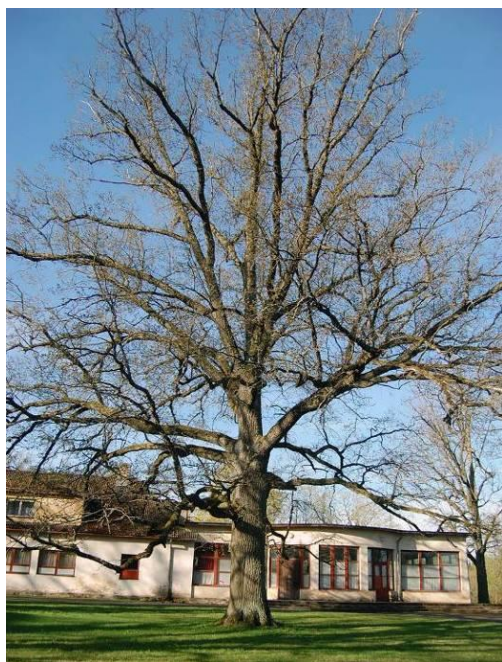


Foto 43. Harilik tamm peahoone ees. Tagaplaanil söökla, 2011.



Foto 44. Harilikud elupuud peahoone taga, 2011.



Foto 45. Endises puuviljaaias kasvab sarapuupõõsaid, mille läbimõõt on ca 1,5 m. Tuleb jälgida, et neid põõsaid ei tohi „noorendada“; eemaldada võib ainult niitmist takistavad mahalangenud tüved. 2011.

Foto 46. Märkimisväärseid põlispuuid, mis vajavad võraaluse puhastamist võsast, leidub pargis üksikult ja gruppidena mitmel pool, 2011.

Suuremaid ja vanemaid tammesid, pärnasid ja mände (foto 46), mille võrades on kuivanud ja/või murdunud oksid ning võrasse on kasvanud ka noori puud ning mis vajaksid võrahooldust ja puule vaate avamist, leidub pargis veel, kuid neid eraldi ei käsitleta, sest ilma puude täpse arvu, asukohamäärangu ja dendrohinnanguta ei ole võimalik (võra)hooldustööde mahtu täpselt määrata. Andmete puudumine väärtuslike pargipuude (sh elustikupuude) kohta on suurimaks ohuks nende säilitamisele, sest ei ole võimalik õigeaegselt planeerida hooldustöid; samuti võidakse mitte osata hinnata vanu puud, mistõttu need raiutakse kui väheväärtuslikud puud. Hajusalt kasvanud üksikpuud või puugruppe ohustab võraaluste võsastumine või isekülvsete puude võrasse kasvamine ning valgustingimuste halvenemise tõttu puude laasumine. Puude head seisundit ja ohutust külastajatele aitab eelkõige tagada nende võra ja võraaluse hooldus. Elustiku seisukohalt on olulised ka suurte õõnsustega puud, vanade pargipuude tüükad ning jämedad lamatüved, mis tuleb ohutuse tagamiseks eemaldada enamkätkevatest kohtadest ja soovikorral ka esindusaladelt, kuid ei tohi eemaldada pargi äärealadelt ning aladelt kus need ei ohusta pargis liikujaid.

Puistu, puudegruppide ja üksikpuude pikaajaline kaitse-eesmärk

- dendroloogiliselt, kultuurilooliselt, ökoloogiliselt, esteetiliselt ja puhkemajanduslikult väärtusliku puistu säilimine.

Kava perioodi kaitse-eesmärk

- puistu väärtusega arvestatakse pargi hooldamisel ja arendustegevuses;
- märkimisväärsed üksikpuud (sh elustikupuud) on välja selgitatud ja nende kaitse tagatud;
- puud on heas seisundis (elujõulised ja hooldatud, heades valgustingimustes);
- puud on külastajatele ohutud.

Ohutegurid

- andmete puudumine puistu seisundi kohta;
- andmete puudumine märkimisväärsete üksikpuude (sh elustikupuude) kohta;
- puudealuse võsastumine;
- okste murdumine ja võrade kahjustumine;
- juurte kahjustamine;
- teadmatuses tingitult liikide, elupaikade ja kasvukohtade hävitamine, sh avatud alade võsastumine, põliste puude murdumine ja alalt koristamine, õõnsustega puude eemaldamine, talvituspaikade hävimine.

Meetmed

- puistu seisundi uuring (dendrohinnang);
- märkimisväärsete üksikpuude (sh elustikupuude) uuring;
- puudealuse puhastamine võsast ja/või niitmine;
- teadaolevate väärtuslike põlispuude gruppide võrade hooldus (1 toetus, 22+15+9+10 hoolduslõikus) ja märkimisväärsete üksikute põlispuude võrade hooldus;
- kaevetööde (trasside paigaldamine) kooskõlastamine ja teostamine ainult projektide alusel (kaevetööd ei kajastu tegevuskavas).

2.2.4. Muu elustik

2.2.4.1. Käsiivalised. Pargis on registreeritud viit liiki nahkhiiri: põhja-nahkhiir, veelendlane, pruun-suurkõrv, pargi-nahkhiir ja tiigilendlane. Kahjuks puuduvad täpsemad andmed nende elu- ja talvituspaikade kohta, mistõttu pargis tuleb läbi viia täiendavad inventuurid, et neid teadmatuses mitte kahjustada. Arvestades, et pargis on nahkhiirtele soodsad tingimused (veekogu, vanad paksu korbaga ja õõnsustega puud) võib eeldada, et alal leidub rohkem nahkhiireliike.

2.2.4.2. Muud liigid. Arvestades puistu mitmekesisust ning juhuvaatlusi, võib eeldada rähnide ja kodukaku esinemist. Lähtudes väga mitmekesisest reljeefist, jämeda lamapuidu, kuivade liivaste alade ning väikeste veesilmade ja ujulehtedega taimedega järveosa olemasolust, võib eeldada, et pargis esineb kaitsealuseid putukaliike. Mitmekesisete kasvukohtade olemasolu tõttu võib eeldada ka kaitsealuste taimeliikide esinemist. Liikide kaardistamiseks tehakse inventuurid Vooremaa MKA-l läbiviidavate analoogiliste ulatuslikumate inventuuride raames, va käsiivaliste inventuur, ning käesolevas kavas vastavaid inventuure ei kavandata. Kaitsealuste liikide juhuleidude kandmine Keskkonnaregistrisse toimub jooksvalt kogu kaitsekorraldusperioodi vältel.

Elustiku pikaajaline kaitse-eesmärk

- elurikkuse säilitamine sobivate hooldusvõtete rakendamisega.

Kava perioodi kaitse-eesmärk

- käsiivaliste liigiandmed on täpsustatud ning kantud registrisse;

- käsitiivaliste suvised varjevõimalused on välja selgitatud ja tagatud;
- käsitiivaliste talvitusvõimalused on välja selgitatud (sh endise mõisakeldri seisund) ning vajadusel on kelder renoveeritud talvituskõlblikuks.

Ohutegurid

- teadmatuses tingitult liikide, elupaikade ja kasvukohtade hävitamine, sh avatud alade võsastumine, põliste puude murdamine ja alalt koristamine, õõnsustega puude eemaldamine, talvituspaikade hävimine.

Meetmed

- kava kooskõlastamine kaitseala valitsejaga;
- kaitsealuste liikide kohene kandmine Keskkonnaregistrisse nende juhuleidude korral;
- käsitiivaliste inventuur;
- keldri seisundi ja talvitumiseks sobivuse kindlaks tegemine; vajadusel projekti koostamine ja keldri kohandamine nahkhiirte talvituskeldriks;
- puistu inventuur, et kindlaks teha käsitiivaliste suvised varjupaigad ning kakuliste võimalikud pesapuud.

2.3. Hooned ja rajatised

2.3.1. Hooned

Mõisaaegsed hooned olid paigutatud kahte rühma. Maalilise mõisaansambli moodustasid Saadjärve kaldal paiknenud peahoone ning selle juurde kuuluv teenijatemaja, ait (?) ja tall-tõllakuur, millest kaugemale edelasse jäi teiste majandushoonete grupp.²³ Algse ansambli juurde kuulunud teenijatemaja ja mõisa peahoone on säilinud, kuid mõlemad hooned on halvas seisukorras. Tall-tõllakuur on olulises osas ümber ehitatud. Nõukogude ajal pargi territooriumile ehitatud kergemat tüüpi hooned (pioneerilaagri magalad ja väravahoone) on väga halvas seisukorras ja arhitektuurselt mõisaparki sobimatud ning ette nähtud lammutada. Pargis (järve äärde laskuval nõlval) asub vana kelder, mis on usteta ja prahti täis. Pargi lõunapoolses metsistunud osas on säilinud nõukogudeaegse kasvuhoone vundament, mis tuleks ohutuse tagamiseks puhastada, säilitada ja leida uus kasutusala (näiteks kujundada sellest avalikkusele kasutatav puhkekoht) või lammutada. Kasvuhoone varemetesse puhkekoha rajamiseks on vaja koostada projekt. Tiikidesüsteemi poole laskuval nõlval asub heas seisukorras olev teadmata ajal ehitatud ristpalkhoone.

Kavas ei ole ette nähtud hoonete taastamise või hoolduse põhjalikumat käsitlemist ning hoonetega seotud probleemide (remont, taastamine, trasside ehitus jms) lahendamiseks tuleb vajadusel koostada eraldi projekt. M. Siilivaski koostatud muinsuskaitse eritingimused soovivad säilitada 1960ndatel ümberehitatud sööklahoone kui õnnestunud ja miljõesse sobiva arhitektuurse lahenduse. Samuti näeb ta ette hoonetele lähemal kui neli meetrit kasvavate puude eemaldamise või katustele ulatuvate okste kärpimise. Eelnimetatud tööd võib teha kutsetunnistusega arborist.

²³ Maiste, J., Nutt, N. Tartumaa mõisad, Näituse “Kaotatud paradiis” kataloog. Tartu, 2005. lk 42.

2.3.2. Rajatised ja väikevormid

Ajaloolistest väikevormidest andmeid ei ole. Pargis ei ole ka uusi väikevorme, seetõttu **väikevormide hooldamise, sh uuendamise, temaatikat antud kava ei käsitle**. Parki on rajatud neli kõvakattega tenniseväljakut (pindala ca 2450 m²), mis on hetkel heas seisukorras. Mõisapargi üldmuljet antud väljakud oluliselt ei halvenda, sest need paiknevad peahoonest veidi eemal madalamal terrassil. Tenniseväljakute hooldust kava ei käsitle. Kavas ei ole ette nähtud väikevormide paigaldamist ega uusi rajatise – nende paigaldamiseks tuleb vajadusel koostada eraldi projekt.

2.3.3. Piirded ja väravad

Mõisa sissesõidutee kõrval on osaliselt säilinud maakividest piirdemüür, mis on hästi jälgitav Lähte-Elistvere teelt. Müür on ca 120 m pikk ning ca 70 cm kõrge; müüri on varisenud kive. Suurimaks ohuks müürile on see, kui ümbruse hooldamisel varisenud kivid ära viiakse ning muuks otstarbeks kasutatakse. Müüri vahetus läheduses kasvanud noored puud ja võsa eemaldati 2011. aastal (foto 47), mistõttu need enam müüri ei lagunda. Müür on hea tuuletõke, mistõttu selle taha koguneb hulgaliselt puulehti.

Esiväljakut on ümbritsenud graniidist piirdetulbad. Muinsuskaitse eritingimustes soovitatakse võimalusel peaväljaku ringikujulise tee ääres olevad graniidist piirdetulbad säilitada ja eksponeerida. Paraku ei olnud 2011. a peaväljaku ringtee ääres ühtegi graniitposti. Ainuke graniitpost oli peavärava läheduses aia ääres (foto 48).



Foto 47. Säilinud kivimüür, 2011.



Foto 48. Metallaed ja viimane säilinud graniitpost, 2011.

Mõisa esiväljakut piirab kagust raudaed (foto 48), mis ulatub peahoonest kuni endise tall-tõllakuurini, värv on sellelt maha koorunud ja betoonist väravapostid on sammaldunud. Lisaks kuulub sissepääsu juurde pioneerilaagri ajast pärit väravaehitis, mis on osaliselt lagunenenud. Muinsuskaitse eritingimustes soovitatakse sissesõiduteeäärne vana piirdemüür korrastada ja projekteerida hoonetekompleksi maanteepoolsele küljele sobiva kujundusega piire (1940ndatel olnud raudvarbaed betoonpostidega).

Hoonete ja rajatiste pikaajaline kaitse-eesmärk

- väärtustatud ajaloolised hooned ja rajatised sobivad pargiruumiga ja selle kaitse-eesmärkidega;
- maakivist piirdemüür on restaureeritud vastavalt projektile ning säilinud algsel kujul.

Kava perioodi kaitse-eesmärk

- maakivist piirdemüür on säilinud vaadeldaval kujul.

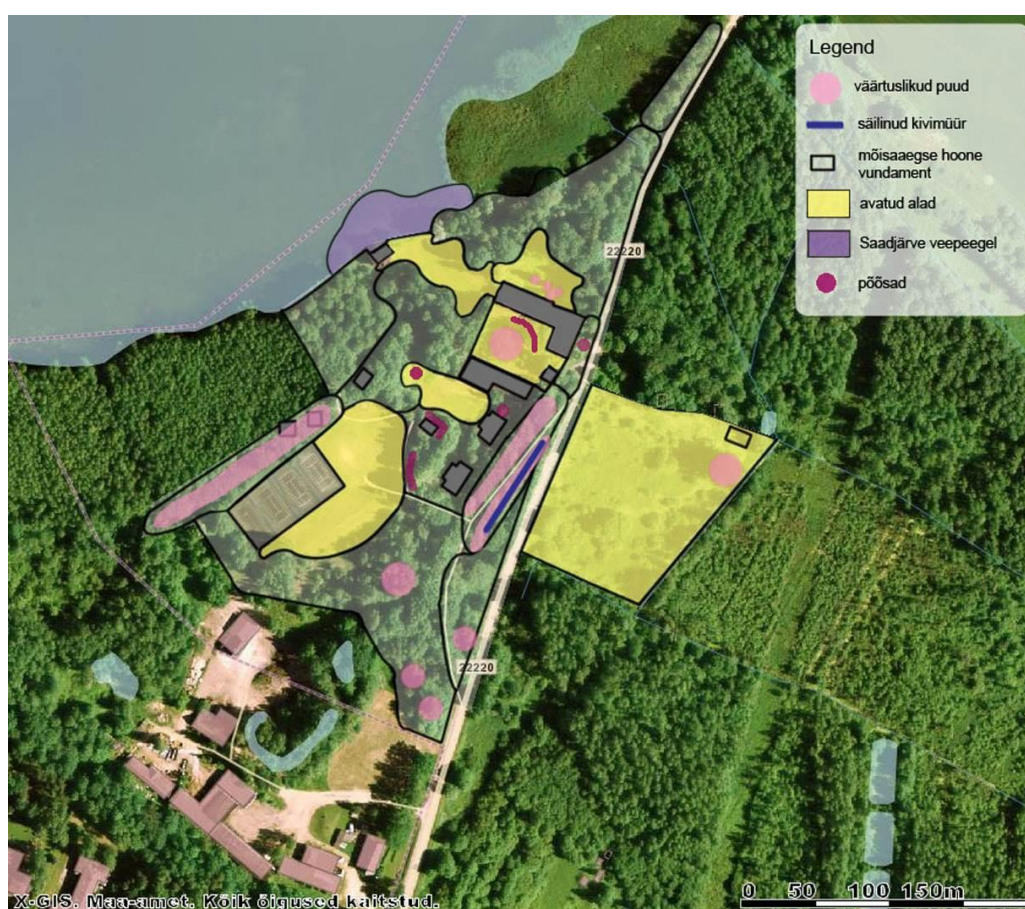
Ohutegurid

- hoonete ja rajatiste lagunemine hooldamatuse tõttu;
- kivide varisemine müürist ja nende kasutamine muuks otstarbeks; müüri kadumine;
- müüri mattumine oksarisu ning lehtede alla ja vaadeldavuse kadumine.

Meetmed

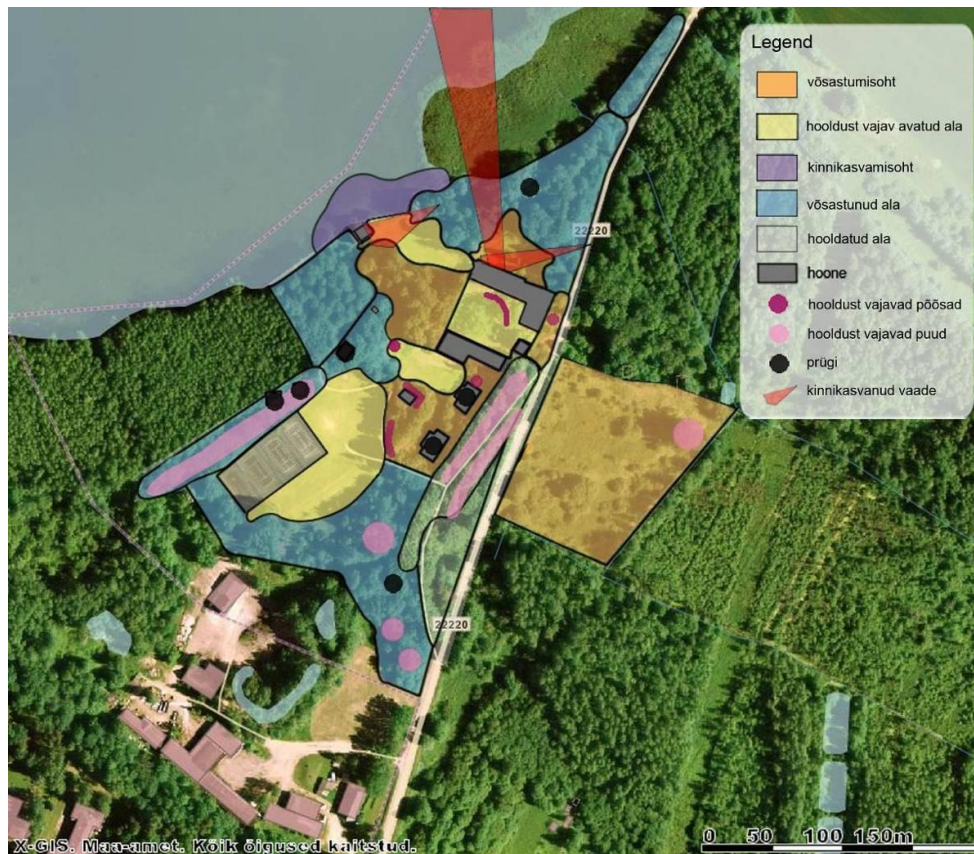
- müürist väljalangenud kivide tõstmine müürile;
- müüri ümbruse korrapärane niitmine vegetatsiooniperioodil ja puulehtede koristamine sügisel.

Kukulinna pargi kaitse-väärtused on koondina esitatud joonisel 8, probleemid joonisel 9, täpsed hoolduspiirkonnad on toodud joonisel 10 ja lahti selgitatud tabelis 5. Tabelis 4 on esitatud kokkuvõttena kaitseväärtused, pikaajalised ja kaitsekorraldusperioodi kaitseesmärgid, ohud ning nende leevendamiseks vajalikud meetmed.



Aluskaart: maaamet, www.maaamet.ee

Joonis 8. Kukulinna mõisa pargi kaitse-väärtused



Joonis 9. Kukulinna mõisa parki probleemid. Aluskaart: Maa-amet, www.maaamet.ee

3. ALA JA SELLE VÄÄRTUSTE TUTVUSTAMINE NING KÜLASTUSKORRALDUS

Kogu Saadjärve ümbrus on atraktiivne puhkeala ning inimõju kaitseala loodusväärtustele on võrdlemisi suur. Spetsiaalselt Kukulinna parki külastama tulijaid on siiski vähe, enamasti satutakse parki möödasõidul, kuna tegu on Tartu linna lähedal asuva väga hea juurdepääsuga kaitsealaga.

Kaitsealused pargid peavad olema ligipääsetavad ning parki maaomanikul ega valdajal ei ole õigust keelata parki maa-alal erateede ja radade avalikku kasutamist päikesetõusust päikeseloojanguni, v.a. õuemaal, kus tohib viibida vaid maaomaniku loal. Ka Saadjärve kallasrada pargis peab olema vaba läbipääsuga. Kuna kallasrada on parki piires liigniiske ja enamuse ajast väga raskesti läbitav, tuleb liikumiseks kasutada pargiteid.

Käesoleval ajal ei ole pargis ettevalmistatud ja kaitseala valitseja poolt kooskõlastatud massiürituste läbiviimise kohti, lõkkeplatsi, telkimisala, infotahvleid parki ja selle kaitseväärtuste tutvustamiseks, kaitseala tähiseid vms. külastust korraldavat taristut. Parki on rajatud küll tenniseväljakud, kuid seal puuduvad pealtvaatajatele istekohad-tribüünid ning parklad. Kaitseala valitseja ei pea küll vajalikuks Kukulinna parki külastatavuse suurendamist, kuid möödasõitjate informeerimiseks oleks otstarbekas paigaldada kas rajatavasse parklasse või endise puuviljaia maanteepoolsele osale Kukulinna mõisa kaardi

ja tutvustusega eesti- ja ingliskeelne infotahvel. Samuti tuleks pargi välispiir peale piiride kinnitamist nõuetekohaselt tähistada. Samas ei oleks kaitseala valitseja ka vastu, kui maaomanik sooviks parki rajada näiteks lõkkeplatsi vms. suuremateks üritusteks sobiva koha, kuid see eeldab tingimata projekti koostamist ning selle kooskõlastamist kaitseala valitseja poolt. Maaomanik on 2011. aastal esitanud kaitseala valitsejale kooskõlastamiseks projekti Kukulinna mõisa suvemajade lammutamiseks ja nende asemele parkla rajamiseks. Samuti on juttu olnud majutuse pakkumise võimaluste arendamisest, kuid kavade realiseerimiseni ei ole esialgu jõutud.

Külastajate arvu suurenemisel peab kindlasti jälgima, et see ei ohustaks pargi füüsilist seisundit ega kultuurilist väärtust. Seepärast on parkide kaitse-eeskirjas sätestatud, et üle 50 osalejaga rahvaürituse puhul selleks ettevalmistamata kohas on vajalik kaitseala valitseja nõusolek. Pargis on keelatud sõidukitega sõitmine väljaspool selleks määratud teid; Kukulinna mõisa pargis on praegu lubatud liikuda vaid endise peahoone ümbruses oleval teel (auring ning endiste magalate esine tee). Vähesel määral on kujunenud probleemiks autodega omavoliline järve äärde sõitmine, kuid seda on võimalik reguleerida tõkkepuude paigaldamisega, kuna omaniku poolt volitatud haldaja teostab kohapealset järelevalvet ning saab rikkujad korrale kutsuda.

Loodusõppeprogramme teadaolevalt Kukulinna pargis läbi ei viida ning ei ole kavas ka spetsiaalset programmi välja töötada. Soovi ja huvi korral sobib pargis läbi viia juba olemasolevaid pargiprogramme.

Visioon

Kukulinna pargi külastus on jäänud samale tasemele või suurenenud majutusteenuse kasutajate ning ettevalmistatud kohtades üritustel osalejate arvel, kuid täna hooldatud ning läbimõeldult rajatud taristut ja pargimaastikku (kaitseala kaitse-väärtusi) külastus ei kahjusta.

Eesmärk

Kaitsealuse Kukulinna pargi olemasolu on teadvustatud tänu välispiiri tähistele ning kaitseala tutvustavale infotahvlile, taristuid on rajatud vaid kaitseala valitsejaga kooskõlastatud projektide kohaselt viisil ja kohtadesse, mis ei kahjusta kaitseala kaitse-väärtusi.

Meetmed

- Eesti- ja ingliskeelse infotahvli paigaldamine Kukulinna mõisa pargi tutvustamiseks
- Pargi kinnitatud välispiiride nõuetekohane tähistamine
- Tõkkepuude (2 tk) paigaldamine mootorsõidukitega järve äärde ning pargimurudele sõitmise vältimiseks.

Tabel 4. Kaitseväärtused, ohutegurid, kaitsetegevused ja oodatavad tulemused Kukulinna mõisa pargis.

Ptk nr	Kaitseväärtus	Pikaajaline kaitse-eesmärk	Ohustavad tegurid	Vajalikud meetmed (hooldustööd, kaitsekorraldus)	Oodatav tulemus kaitsekorraldusperioodi lõpuks
2.1. PARGIRUUM					
2.1.1.	Kujundusstiil	Ajalooliselt kujunenud planeeringu säilimine	Huvi puudumine pargi väärtuste vastu	Teabepäeval jm viisil pargi väärtuste selgitamine, õigusaktide ja õigete hooldusvõtete tutvustamine	Pargiruumi terviklikkuse säilimine, sh avatud pargiaasade ja -väljakute ning parkmetsaga suletud alade vahekorra säilimine, vaadete säilimine pargis sees ning pargist ümbritsevale maastikule ja vastupidi Pargi kompositsiooni seisukohalt olulised põlispuud on hooldatud
2.1.2.	Kompositsioon		Soov muuta kasutusotstarvet. Ebasobivasse kohta ehitamine	Planeeringutes ja projektides pargi väärtustega arvestamine	
			Omavoliline raie/istutamine	Pargi seisukohast oluliste ning kava koostamise ajal avatud alade ja vaadete pidev hooldus	
			Hooldamatuse või valede hooldusvõtete kasutamise tõttu pargi hävimine	Võsaraie avatud alade taastamiseks; regulaarne niitmine	
			Kompositsiooni seisukohalt oluliste põlispuude hävimine	Vanade puude võrade ja tüvede hooldamine (toestamine)	
2.1.3.	Vaadet		Vaadete kinnikasvamine	Võsaraie avatud alade taastamiseks; regulaarne niitmine	
2.1.4.	Teedevõrk		Teede kinnikasvamine	Teeäärte võsast puhastamine ja seejärel niitmine 1-2 korda vegetatsiooniperioodi vältel (mai-september)	Teedevõrgu säilimine pargi järvepoolses osas ca 800 jm ulatuses
				Puuviljaaias muruteede sisseniiitmine 1 m laiuselt vähemalt 200 m ulatuses, et markeerida vanadel kaartidel olevaid teid; olenevalt ilmastikuoludest 2-3 korda kuus kogu vegetatsiooniperioodi vältel (mai-september)	Endise puuviljaaias territooriumil on sisseniidetud 1 m laiune murutee (vähemalt 200 jm)
			Autodega sõitmine selleks mitteettenähtud kohtades	Tõkkepuude (2 tk) paigaldamine	Tõkestatud on autodega järve äärde ning pargimurudele sõit

Ptk nr	Kaitseväärtus	Pikaajaline kaitse-eesmärk	Ohustavad tegurid	Vajalikud meetmed (hooldustööd, kaitsekorraldus)	Oodatav tulemus kaitsekorraldusperioodi lõpuks
2.1.5.	Veekogud		Tiikidesüsteemi kinnikasvamine	Rõngastiigist murdunud okste/tüvede ja prahi eemaldamine; loodusliku juurdekasvu eemaldamine vähemalt maantee äärest.	Tiikidesüsteem on säilinud ja vaadeldav; puhastatud on vähemalt 1. rõngastiik
			Piirdekraavi kinnikasvamine.	Kraavikaldal loodusliku juurdekasvu eemaldamine; niitmine 1-2 korda suve jooksul.	Piirdekraav on puhastatud; avatud on vaade järvele.
2.2. ELUSTIK					
2.2.1.	Puistu	Dendroloogiliselt, kultuurilooliselt, ökoloogiliselt, esteetiliselt ja puhkemajanduslikult väärtusliku puistu säilimine	Andmete puudumine puistu seisundi kohta	Puistu seisundi (dendrohinnang)	Puistu väärtusega arvestatakse pargi hooldamisel ja arendustegevuses
2.2.2.	Puudegrupid (sissesõiduallee, tammederida, tammedegrupp, pärnarida)		Puudealuse võsastumine	Puudealuse võsast puhastamine ja/või niitmine	Puude valgustingimused on paranenud Puud on heas seisundis (hooldatud ja elujõulised) ja külastajatele ohutud Märkimisväärsed üksikpuude (sh elustikupuude) kaitse tagatud
			Okste murdumine jm võrakahjustused	Põlispuude gruppide võrade hooldusloikus (22+15+9+10 puud) ja toetus (1 puu)	
			Juurte kahjustamine	Kaevetööde (trasside paigaldamine) kooskõlastamine ja teostamine ainult kooskõlastatud projektide alusel	
2.2.3.	Märkimisväärsed üksikpuud	Okste murdumine jm võrakahjustused	Põlispuude võrade hooldus		
		Juurte kahjustamine	Kaevetööde (trasside paigaldamine) kooskõlastamine ja teostamine ainult kooskõlastatud projektide alusel		
		Andmete puudumine märkimisväärsete puude (sh elustikupuude) kohta	Märkimisväärsete üksikpuude (sh elustikupuude) uuring		

Ptk nr	Kaitseväärtus	Pikaajaline kaitse-eesmärk	Ohustavad tegurid	Vajalikud meetmed (hooldustööd, kaitsekorraldus)	Oodatav tulemus kaitsekorraldusperioodi lõpuks
2.2.4.1.	Käsiivalised	Elurikkuse säilimine	Teadmatusest tingitult liikide, elupaikade ja kasvukohtade hävitamine, sh avatud alade võsastumine, põliste puude murdumine ja alalt koristamine, õõnsustega puude eemaldamine, talvituspaikade hävimine	Kava kooskõlastamine kaitseala valitsejaga	Käsiivaliste liigiandmed on täpsustatud ning kantud registrisse
				Käsiivaliste inventuur	
				Puistu inventuur suviste varjevõimaluste kindlaks tegemiseks	Käsiivaliste suvised varjevõimalused ja talvituskoht on tagatud; vajadusel on kelder renoveeritud talvituskõlblikuks
				Keldri seisundi ja talvitumiseks sobivuse kindlaks tegemine. Vajadusel projekti koostamine ja keldri kohandamine talvituspaigaks	
2.2.4.2.	Muud liigid		Käesoleva kavaga tegevusi ei kavandata; kõigi kaitsealuste liikide juhuleiud tuleb koheselt kanda Keskkonnaregistrisse	Kaitsekorraldusperioodile käesoleva kavaga eesmarke ei seata; muude liigirühmade juhuleiud on kantud registrisse	
2.3. HOONED JA RAJATISED					
2.3.1., 2.3.2.	Hooned, rajatised ja väikevormid	Väärtustatud ajaloolised hooned ja rajatised sobivad pargiruumiga ja selle kaitse-eesmärkidega;	Hoonete ja rajatiste lagunemine hooldamatuse tõttu	Käesoleva kavaga hoonete, rajatiste ja väikevormide kaitseks tegevusi ei kavandata	Kaitsekorraldusperioodile käesoleva kavaga eesmarke ei seata
2.3.3.	Piirded ja väravad	maakivist piirdemüür on restaureeritud vastavalt projektile ja säilinud algsel kujul	Müüri mattumine oksaristu ning lehtede alla ja vaadeldavuse kadumine Kivide varisemine müürist ja nende kasutamine muuks otstarbeks; müüri kadumine	Müüri puhastamine okstest ja lehtedest; ümbruse korrapärane niitmine vegetatsiooniperioodil Kivide kokkukogumine ja müürile tõstmine	Maakivist piirdemüür on säilinud vaadeldaval kujul

4. KAVANDATAVAD KAITSEKORRALDUSLIKUD TEGEVUSED

4.1. Hooldustöödest üldiselt

Tegevuskavaga kavandatakse nii hooldustööd kui ka pargi arendamiseks ja kaitse korraldamiseks (tähistamine, uuringud-inventuurid jms) vajalikud tegevused.

Park on peaaegu kogu ulatuses võsastunud, mistõttu esmane hooldustöö on võsa eemaldamine varasematelt avatud aladelt ja seejärel parkmetsaaladelt, millele peab järgnema võsast puhastatud alade regulaarne ja asjakohane hooldus. Teiseks regulaarseks hooldustööks on avatud alade niitmine avatuse säilitamiseks ja vaadete hoidmiseks. Täpsed hooldustööde mahud ja nende tähtsus (eelisjärjestus) on koondatud tegevuskava tabelisse (tabel 6). Pargiosad, kus tuleb vastav hooldus läbi viia on märgitud kaardile numbriga (joonis 10); sama numbriga alad leiab ka hoolduspiirkondade tabelist 5. Järgnevalt on esitatud kõigi vajaminevate hooldustööde kirjeldused. Iga alapeatüki juurde on kaldkirjas lisatud märkused, mis aitavad pargi omanikul-hooldajal aru saada iga töö olemusest.

M. Siilivaski koostatud muinsuskaitse eritingimustes on pargi hooldust käsitletud väga üldiselt. Viiendas peatükis on järgmised tingimused: vanad elupuud säilitada; võsa ja noored puud tuleb peahoone ümbrusest eemaldada; kaaluda kõigi hoonele lähemal kui neli meetrit kasvavate puude eemaldamist; säilitada ja hoida korras kaitsevööndis asuvad ehitised ja haljastus; säilitada ja korrastada ringikujuline esiväljak koos põlispuudega; korrastada vana piirdemüür; korrastada vana allée sissesõidutee ääres ja mõisasüdan ümbritsev pargiala koos teedevõrguga; puhastada võsast ja korrastada ajalooline vesipark koos jalgteede ja erikujuliste tiikide süsteemiga; soovitatavalt lammutada endise pioneerilaagri majad. Haljastuse uuendamise kohta märgitakse, et hoone ümbruse haljastamisel kasutada madalakasvulisi põõsaid ja lillepeenraid lähtudes ajaloolistel fotodel nähtavast algupärasest kujundusest.

Kui hooldustöödel selgub, et hooldusalal esineb kaitsealuseid liike, siis tuleb sellest teada anda Keskkonnaameti Jõgeva-Tartu regiooni looduskaitsebioloogile, kes aitab otsustada, millistel tingimustel on hooldustööde jätkamine võimalik.



Joonis 10. Kavas käsitletavad hoolduspiirkonnad skemaatiliselt. Aluskaart: Maa-amet.

Tabel 5. Hoolduspiirkondade tüübid. Kavas käsitletavat hooldusalad on jaotatud nende olemuse järgi erinevateks hoolduspiirkondadeks. Kuna hooldusalade määramiseks on kasutatud ortofotot (joonis 10), siis on nende pindalad ligikaudsed ning märgitud tabelis 100 m² täpsusega.

Ala nr	Ala tüüp	Pindala (ha)	Märkused
1	Avatud ala (kõrvalväljak; peavaade järvele)	0,20	Regulaarne niitmine.
2	Puistu (peahoonetagune nõlvaalune ala)	0,81	Täpsem hoolduse määramine on võimalik pärast dendrohinnangut. Alal kasvab nii põlispuid kui ka noori puid, mis on vajalik säilitada. Põlispuude võrahooldus (10 puud; ca 130 eur/puu).
3	Võsastuv ala (tagaväljak)	0,15	Võsast puhastamine, millele järgneb regulaarne niitmine.
4	Avatud üksikute põlispuudega ala (peaväljak auringiga)	0,22	Regulaarne niitmine.
5	Puistu (endine parkmets järve suunas laskuval nõlval)	0,48	Puistualune vajab võsast puhastamist ning järgnevatel aastatel niitmist. Täpsem hoolduse määramine on võimalik pärast dendrohinnangut. Alal kasvab nii põlispuid kui ka noori puid, mis on vajalik säilitada.
6	Puistu (endine parkmets järve kaldal, kohati liigniiske)	0,35	Puistualune vajab võsast puhastamist ning järgnevatel aastatel niitmist. Täpsem hoolduse määramine on võimalik pärast dendrohinnangut
7	Avatud ala (tall-tõllakuuri tagune)	0,14	Regulaarne niitmine.
8	Avatud, väheste põõsastega ala (sissesõidutee)	0,08	Vajab niitmist ning vastavalt põõsaste seisundile aegajalt nende hooldust.
9	Puistu (müüriaga piiratud sissesõiduallee)	0,33	Puistualune vajab hõredast madalast võsast puhastamist/niitmist; puuvõrade hooldus (1+22 puud; ca 130 eur/puu).
10	Puistu (magalate ja pumbamaja ümbrus)	0,33	Puistualune vajab võsast puhastamist ning järgnevatel aastatel niitmist. Täpsem hoolduse määramine on võimalik pärast magalate lammutamist ja dendrohinnangut. Alal kasvab nii põlispuid kui ka noori puid, mis on vajalik säilitada.
11	Avatud ala (tenniseväljakutega (ca 2450 m ²) pargiaas)	0,55	Tenniseväljakute (2450 m ²) pindala ei ole arvestatud avatud ala üldpindalasse ning väljakute hooldust kava ei käsitle; pargiaas on hooldatav ainult niitmisega.

12	Puistu (Rüütlimäe tee tammede rida)	0,20	Puistualune vajab võsast puhastamist ja järgnevatel aastatel niitmist. 15 puuvõra hooldus (130 eur/puu).
Ala nr	Ala tüüp	Pindala (ha)	Märkused
13	Puistu (kaugeim pargiosa enne majandushooneid)	1,14	Täpsem hoolduse määramine on võimalik pärast dendrohinnangut. Alal kasvab nii põlispuud kui ka noori puud, mis on vajalik säilitada.
14	Puistu (sissesõiduallee, kivimüürita osa)	0,33	Puistualune on osaliselt võsast puhastatud ning vajab regulaarset niitmist 2-3 aastat minimaalselt 2x suve jooksul. Puuvõrade hooldus.
15	Võsastuv ala (endine puuviljaaed)	1,46	Ala vajab taastamist (võsast puhastamist) ja hiljem regulaarset niitmist. Vanade õunapuude võrahooldus esteetilisuse suurendamiseks. Tammeringi hooldus (9 puud; ca 130 eur/puu).
16	Puistu (järveäärsed hõberemmelgad)	0,09	Täpsem hoolduse määramine on võimalik pärast dendrohinnangut.
17	Avatud ala (Saadjärve veepeegel)		Ei käsitleta hooldatava alana.
	Kokku hooldust vajavaid alasid, sh	6,86 ha	
	avatud alad (1, 4, 7, 8,11)	1,19	Hooldatav ainult niitmisega (147 eur/ha).
	taastatav avatud ala (3, 15)	1,61	Võsa eemaldamine, seejärel 2-3 aastat niita sagedamini. 1.-3. hooldusaastal pärast võsaraiet tuleb arvestada, et tegemist on hõreda madala võsa eemaldamisega mitte heina niitmisega (179 eur/ha). <i>NB! Hooldamise hõlbustamiseks on soovitatav kändude freesimine.</i>
	puistu (9, 12, 14)	0,86	Puistualune vajab võsast puhastamist ja/või niitmist.
	puistu (2, 5, 6, 10, 13, 16)	3,2	Täpsem hoolduse määramine on võimalik pärast dendrohinnangut. <i>NB! Enne dendrohinnangut võib koristada murdunud oksad ja eemaldada võsa põlispuude võrade alt. Enamasti on tegemist üle 1,5 m kõrguse keskmise tihedusega, kohati ka tiheda, võsaga (koristamine: 339 eur/ha).</i>

4.2. Võsaraie

Raietöödena on kava raames määratud vaid ohtlike puude ja võsa raie, sh ka põlispuude võradesse kasvavate isekülvsete noorte puude eemaldamine. Tekkinud kännud on soovitatav edasise hoolduse (niitmise, trimmerdamise) hõlbustamiseks freesida aladel 3 ja 15. Kände juurida ei tohi, sest see lõhub säilitamisväärtete puude juured. Kuna Kukulinna mõisa parki, va esiväljak (ala 4), külgväljak (ala 1) ja tennisväljakute ümbrus (ala 11), ei ole hooldatud pikka aega, on raietel hooldustööna oluline tähtsus. Taasvõsastumise vältimiseks on allee ja puugruppide alust vaja niita vähemalt kord vegetatsiooniperioodi jooksul.

Peale esmast võsaraiet saab täpsemalt hinnata ülejäänud puistu raie vm hoolduse vajadust. Puistu dendrohinnaugut (seisundi ja kaitseväärtuste inventuuri) vajavad alad 2, 5, 6, 10, 13 ja 16.

Kukulinna pargi hooldustööde üldiseks eesmärgiks on tagada pargi säilimine hooldusvõtete abil, st eemaldada looduslik juurdekasv (enamasti tüve läbimõõduga alla 8 cm) vanade pargipuude ümbrusest ja parkmetsa alalt, puhastada allee ja säilitatavate puudegruppide alused võsast, eemaldada ehitistele ja inimestele ohtlikud puud. Eemaldada võib ka kõik ajaloolise väärtuseta puud ja põõsad, mis asuvad hoonetele lähemal kui pool nende võra läbimõõdust ning ohustavad arhitektuuriväärtusena arvel olevaid hooneid.

NB! Enne võsast puhastamist, tuleb kontrollida alal kasvavate põõsaste liigilist koosseisu, et mitte eemaldada väärtuslikke põõsaid.

Võsast (looduslikust juurdekasvust) on vaja esmajärjekorras puhastada peahoone tagune ala (joonis 10, alad 2 ja 3), et avada tagaväljaku vaated ja vaatesektor Lähte-Elistvere teelt peahoonele (joonis 7, vaated 4, 10, 12, 14). Kõrgemalt nõlvalt teenijatemajale ja Saadjärvele avaneva vaatekoridori puhastamiseks (vaade 5) on vaja eemaldada võsa, mis jääb mõisaesisest väljakust lääne poole (ala 5). Teenijatemajast edela suunas asunud parkmets (ala 6) tuleb puhastada maha langenud okstest; samuti tuleb pargipuude alt eemaldada võsa, tagades sellega vanadele puudele paremad valgus- ja kasvutingimused. Endise tall-tõllakuuri taha jäävate pioneerilaagriaegsete magalate ümbrus (ala 10) vajab võsast puhastamist, kuid pumbamaja ümber tuleb hoone varjamiseks alles jätta hariliku sireli põõsad ning võimalusel teha neile noorenduslõikus. Aladel 3 ja 15; 2, 5, 6, 9, 10, 12 võsast puhastamine annab pargi ilmele kiiresti suure efekti, mistõttu on tegemist esmatähtsa (I) tööga. Tööde korraldajaks maaomanik.

Mõisapargi lõunapoolses osas (ala 13) ja sissesõidutee alguse idapoolses osas (ala 14) kasvab puude grupe, mis koosnevad võimsatest harilikest tammedest, harilikest mändidest, arukaskedest, harilikest pärnadest ja harilikest kuuskedest. Nende võraalune tuleb võsast puhastada. Saadjärve mõisasse suunduva endise hõberemmelga-allee alt võiks vaatelisuse eesmärgil eemaldada üksikuid põõsaid. Aladel 13 ja 16 on tegemist II ja alal 14 I tähtsusklassi tööga. Tööde korraldajaks maaomanik.

Pargiosa, kus asusid tiigid ja kanalid ei ole täies ulatuses võsast puhastada otstarbekas, kui sellega ei kaasne ka tiikide-kanalite risust puhastamist. Küll aga tuleb võsa eemaldada tiikide kõrval paiknevalt endiselt viljapuuaiast alalt (ala 15) jälgides, et ei kahjustataks äärealal kasvavaid väga vanu sarapuid; samuti tuleb võsast välja puhastada puuviljaaia ja tiikide vahel olev kitsas terrass (ala 15). Endise aia alal kasvavad vanad ja aastaid hooldamata õunapuud, mille sordilist koosseisu ei ole uuritud. Vaatelisuse tagamiseks on võsaraiega

koos vaja koristada murdunud õunapuuksad; võimalusel teha võradele ka hoolduslõikus (viimane töö ei ole looduskaitse seisukohast lähtudes eluliselt oluline).

Tegemist on I tähtsusklassi tööga. Tööde korraldajaks maaomanik.

Võsaraiet sissesõiduteed ääristaval alleel (ala 9) ja Rüütlimäe tee tammede rea (ala 12) alt käsitletakse järgmises alapunktis.

Omanikule. Võsaraieks ja suurte säilitamist mitteväärivate pargipuude eemaldamiseks on sobivaim aeg lehtedeta periood, kui linnud ei pesitse(sügisest kevadeni); kevaditi ja suvel kahjustavad raietööd lisaks lindude-loomade häirimisele ka rohhtaimestikku ja pargipinnast. Lehtpuude ja -põõsaste raieks on sobivaim aeg augustis-septembris, sel ajal raiumine nõrgestab puujuuri ning uued võsud kas ei teki või on vastuvõtlikud talvekülmadele. Raied tuleks läbi viia järkjärgult, sest äkiline valgustingimuste muutmine ei mõju puudele hästi, samuti võivad allesjäävad puud muutuda tuulehellaks. Võsa eemaldamisega tuleks alustada hoonete ja teede lähedusest. Võsast puhastatud alasid tuleb pärast kändude freesimist regulaarselt niita, sest vastasel juhul mõjub lehtpuude eemaldamine neid noorendavalt ning hiljem on võsa kasv veel lopsakam. Pärast võsalõikust tuleb raiejätmed alalt ära viia; põletamine puude all või pargimurul ei ole lubatav.

Vanad pargipuud, mis pärinevad pargi „noorusest“ on väärtuslikud isegi juhul, kui neis on suured õõnsused või kui nad on surnud. Nii alleedes kui pargis kasvavad õõnsustega puud on elupaikadeks pargis elutsevatele nahkhiirtele ja lindudele ning nende eemaldamine on lubatud vaid juhul, kui nad on haiguskolleteks või kujutavad ohtu hoonetele ja parki külastavatele inimestele. Säilitada võiks vanade puude suure läbimõõduga kändud, sest neil on ajalooline ja elustikuline väärtus. Ajaloolist väärtust mitteomavate puude kändud, mis segavad niitmist, tuleb kändufreesi abil eemaldada; kändude juurimist tuleb vältida, sest sellega kaasneb kahju ümbritsevatele puudele (põhiliselt juurte vigastamine) ja murupinnale.

Pargipuistu kujundamiseks vajalike ulatuslikemate raietööde tegemiseks tuleb dendroloogilise inventeerimise alusel koostada raieplaan.

Vigastatud ja ohtlike puude hoolduslõikuse puhul tuleb konsulteerida arboristiga või tellida hoolduslõikuse tegemine, et vältida puude kahjustamist valede hooldusvõtete kasutamise tõttu.

4.3. Alleede ja puugruppide hooldus

4.3.1. Puuvõrade hooldus

Sissesõiduteed ääristav allee (alad 9 ja 14) puhastati osaliselt võsast 2011. aasta kevadel, mis läbi paranesid nii valgustingimused kui ka alleed piirava kivimüüri olukord; allee äärealad vajavad täiendavat võsalõikust; lisaks tuleb allee puudele teha võrahooldus (22 puud), mille käigus eemaldada kuivanud oksad ja toestada murdumisohtlikud harud. Esmajärjekorras vajab toetust harilik pärn, mille üks suur haru on tasakaalust väljas ja seetõttu murdumisohtlik. Pärna hooldusel tuleb visuaalsetel kaalutlustel eelistada toetamist harude eemaldamisele. Võra toetamist võib teha ainult väljaõppinud arborist. Eemaldada tuleb ka magalatepoolse puuderea võradesse kasvanud isekülvsed noored puud. Tegemist on I tähtsusklassi tööga, sest alal liiguvad inimesed ja autod. Tööde korraldajaks maaomanik.

Rüütlimäe tee tammerida (ala 12) koosneb 15 tammest. Kõikide puude võrades on kuivi oksi, mis tuleb eemaldada. Tegemist on esimese tähtsusklassi tööga, kuigi kaasajal on selles pargiosas vähe liikujaid. Alleealune vajab vähemalt võra ulatuses (12 m) võsa eemaldamist ja niitmist vähemalt kord vegetatsiooniperioodi jooksul. Võrade hooldust võib teha ainult väljaõppinud arborist. See on allee säilimise ja vaatelisuse tagamiseks I tähtsusklassi töö. Tööde korraldajaks maaomanik.

Endises puuviljaaias (ala 15) kasvab üheksast puust koosnev puudegrupp, mis vajab nii võsast puhastamist kui ka võrahooldust. Puudegrupi säilimise ja vaatelisuse tagamiseks on see I tähtsusklassi töö. Tööde korraldajaks maaomanik.

Tagaväljakut piiravad pärnad (ala 2, 10 puud) vajavad nii hoolduslõikust kui osaliselt ka toestust. Toestatavate puude hulga saab määrata peale dendrohinnangut. Puudegrupi säilimise ja vaatelisuse tagamiseks on see I tähtsusklassi töö. Tööde korraldajaks maaomanik.

Omanikule. Asendusistutusi tühjadele kohtadele ei tohi teha, sest noored puud jäävad vanade varju ja hakkavad kiratsema, ka kaob vaheleistutuse tagajärjel allee rütm.

Vanade puude külguured, mis tagavad puude püsivuse, on hästi arenenud ja ulatuvad kaugele. Harilike tammede real ja sissesõiduteed ääristaval alleel tuleb arvestada võrade laiuse kaitsevööndiga, kus kaevetööd on keelatud.

4.3.2. Tüvehooldus

Tüvehooldust (toestamist ja/või tasakaalustamislõikust) vajavate puude konkreetset hulka on võimalik hinnata peale dendrohinnangu tegemist, mistõttu seda hooldustabelis hetkel ei kajastata. Vajalik tööde maht lisatakse pärast dendrohinnangu tegemist. Koorevigastustega ja murdunud latvadega suuri puid leidub peahoone taguses pargiosas, teenijatemaja ees, endise parkmetsa alal, sissesõiduteed ääristavas allees ja harilike tammede reas, st peaaegu kogu puistus. Kuigi murdunud puude eemaldamine suurendab esteetilist väärtust nagu on näidatud fototöötlust kasutades (fotod 49, 50), ei ole seda vaja kasutada igal pool. Pargi äärealadel vm vähekäidavates kohtades tuleb sellised puud jätta elustikupuudeks.

I tähtsusklassi töö. Tööde korraldajaks maaomanik.

Omanikule. Mõisapargis olevad õõnsustega puud on sobilikuks elupaigaks alal elutsevatele nahkhiirtele, kakkudele ja teistele lindudele ning õõnsuseid ei tohi täita ega sulgeda võrguga. Samuti on taunitav õõnsuste põletamine, desinfitseerimine ja ventileerimiseks aukude puurimine; vajaduse korral on lubatud õõnsustest ettevaatlikult prahi ja risu eemaldamine. Pargi puudele on okste murdumiste tõttu tekkinud mitmeid koorevigastusi. Koorevigastuste korral tuleb lahtiselt rippuv koor ettevaatlikult eemaldada Rebenenud oksad on soovitatav lõigata ära terve puiduni (võimalusel oksakraeni). Kui suur(t)e oksa/okste murdumine on puu tasakaalu rikkunud, kuid puu on siiski väärtuslik oma tüve ja allesjäänud võra tõttu, tuleb kaaluda puu tasakaalustuslõikust, mida võib teha õppinud arborist.



Foto 49. Murdunud tüvedega puud, 2011



Foto 50. Fototöötlus – alal on pärast hooldustööde teostamist esteetilisem välimus.

4.3.3. Üksikpuude võrahooldus

Kukulinna pargis on võrahooldus vajalik enamasti põlispuudel (fotod 51, 52, 53 ja 54), mis on saanud varasematel aegadel tormikahjustusi (alad 2, 5, 6, 12). Selleks, et vältida valedest hooldusvõtetest tekkida võivaid kahjustusi on avariiliste üksikpuude hooldamiseks vajalik kasutada arboristi abi. Võrahoolduse alla kuulub ka puude toestamine. Võrahooldust vajavate üksikpuude arv selgub pärast dendrohinnangu tegemist.



Foto 51. Valesti hooldatud tamm, mis vajab nii võra hooldust kui ka võsast väljaraiumist, 2011

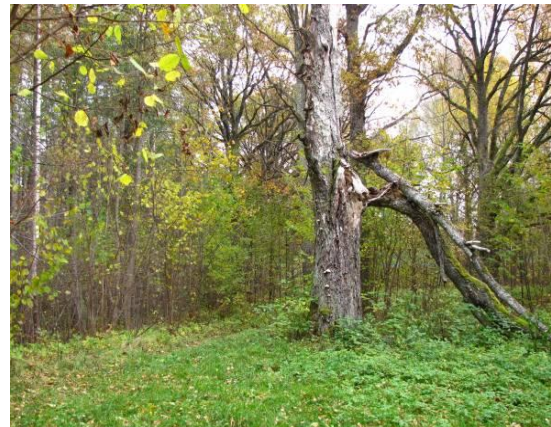


Foto 52. Pargi äärealal kasvanud vana kasetüugas ei ole ohtlik ja ei vaja hooldust, kuid on väärtuslik elustikupuuna, 2011



Foto 53. Sidumist vajav põlispärn sissesõidualeel, 2011.



Foto 54. Sissesõidualee alguses kasvab vana mänd, mis vajab teekohale ulatuvate kuivanud okste eemaldamist, 2011.

Endises puuviljaaias kasvavate vanade õunapuude võrad on soovitatav tagasi lõigata esteetilisel kaalutlusel. Arvestades, et mõned säilinud puudest on üsna jämeda tüvega, võivad puud huvi pakkuda ka pomoloogilisest seisukohast lähtudes. Kindlasti ei tohi puid lihtsalt eemaldada. I tähtsusklassi töö. Tööde korraldajaks maaomanik.

Omanikule. Puu elujõu säilitamiseks ei tohi ühe kasvuperioodi jooksul kogu võra ulatusest eemaldada rohkem kui 20% täiskasvanud puu okstest. Suurtel okstel ei tohi eemaldada korraga üle 1/3 lehemassist. Jämedate okste eemaldamine tüve juurest ei ole soovitatav. Lõigata tuleb tüve või suurema oksa suhtes viltu. Lõikamisel tuleb terveks jätta oksakrae, ka juhul kui see on ümber kuivanud oksa pikaks veninud. Rasked oksad tuleb lõigata mitmes osas. Lõikustööde teostamiseks on sobivaim aeg juunist augustini. Lõikust ei tohi teha alla -5 kraadise temperatuuriga, sest siis on puude oksad rabedad ja liigsed vigastused kerged tekkima. Mahlajooksuga puid tohib lõigata ainult suvel.

Pärast toestamist peavad omavahel ühendatud puuharud saama liikuda. Selleks tuleb valida toestamiseks õige kõrgus, enamasti 2/3 harude pikkusest. Sobiva ankurpunkti leidmiseks võib korrutada tüvede harunemiskoha diameetri sentimeetrites 20-ga, saades sidumiskoha kõrguse meetrites. Lisaks on soovitatav tüvesid ühendada mööda diagonaali ja vältida sidumismaterjalide sissesoonimist ja hõõrdumist, paigaldades selle ärahoidmiseks sobivast materjalist polstreid või kasutatakse spetsiaalselt toestamiseks loodud materjale. Raskete horisontaalsete okste ankurpunktid peavad asetsema võimalikult kõrgel.

4.4. Põõsaste hooldus

Kukulinna mõisa pargis esineb ilupõõsaid vähe ja need paiknevad peamiselt peahoone vahetus läheduses (alad 4, 7, 8, 10). Põõsad vajavad noorendamist, harvendamist ning piiramist. Looduskaitse seisukohast on tegemist III tähtsusklassi, st soovitusliku tööga, mis on maaomaniku korraldada. Endises puuviljaaias kasvab kibuvits (*Rosa sp*, foto 55), mis võib huvi pakkuda aiandusajaloo seisukohast ning seetõttu ei ole soovitatav seda eemaldada.

Omanikule. Põõsad on ohuline element pargi kujunduses lisades pargile väärtust, suunates ja raamides vaateid ning luues erinevaid pargiruume. Lisaks on põõsastikud elukohaks paljudele linnu- ja loomaliikidele.

Põõsaid tuleb lõigata vastavalt nende õitsemisajale. Varakevadel (märts-aprill) tuleks lõigata liike, mis õitsevad suvel-sügisel; selline lõikus sobib peahoone kagupoolsel küljel kasvavale puishortensiale (*Hydrangea arborescens*), esiväljaku ääres kasvavale läikiva tuhkpuu (*Cotoneaster lucidus*) hekile (foto 56) ja endisest tall-tõllakuurist lääne suunas kasvavale kibuvitsa (*Rosa sp*) hekile. Liikidel, mis õitsevad kevadel ja suvel, tuleb lõikus teostada vahetult pärast õitsemist, et sügiseks areneksid uued oksad millel moodustuvad uued õiepungad; selline lõikus sobib näiteks magalate ja pumbamaja juures kasvavatele harilikele sirelitele. Elujõulise võra ja rohke õitsemise saavutamiseks on soovitatav teha noorenduslõikus, selleks on sobiv aeg märtsist aprillini. Põõsaste tagasilõikamine 15 - 20 cm kõrguseeni sobib noorendamiseks harilikele sirelitele.



Foto 55. Kibuvitsad endises puuviljaaias on istutatud sirgete ridadena. Pärast aia võsast puhastamist on soovitatav noorendada ka „kibuvitsapeenar“, 2011.



Foto 56. Läikiva tuhkpuu hekk on sügisel kaua pilgupüüdja, 2011.

4.5. Avatud murualade ja puudealuse hooldus

4.5.1. Avatud alade niitmine

Avatud alade hooldus seisneb avatuna säilinud alade (alad 1, 4, 7, 8, 11) niitmises võsastumise vältimiseks ning võsastuvate pargiaasade (alad 3, 15) taastamises e võsast puhastamises.

Pargi esindusväljakuid peahoone ees ja taga (alad 3, 4) ning Lähte-Elistvere teeäärset väravaesist ala (ala 8) on soovitatav niita tihedamini suve esimesel poolel, kui taimede kasv on kiirem. Kõige sobilikum muru kõrgus on esinduslikel aladel 4 - 5 cm. Kukulinna mõisa pargi avatud aasad (alad 1, 7, 11, 15) on oluliseks osaks pargi kompositsioonis ning nende niitmisega hoitakse avatuna ka vaated. Kõiki eelnimetatud alasid tuleb niita vähemalt üks kord vegetatsiooniperioodil maist septembrini, kuid võimalusel niita tihedamini. Uute puude istutamine pargiaasadele on keelatud. Praegu on aasad liigivaesed ning alad 1, 7 ja 11 vajaksid aasataimede juurdekülvi, kuid see ei ole looduskaitseliste väärtuste seisukohalt prioriteetne tegevus.

Endise puuviljaia (ala 15) territooriumil kasvab kuldvits, mille levik võib muutuda lausaliseks. Kuldvitsa tõrjet eraldi ei käsitleta, sest selle tõrjumiseks piisab ala niitmise kord suve jooksul. Soovitatav on hein ära vedada. Endist puuviljaia ala võib hoolduse eesmärgil vähesel määral kasutada ka lammaste karjatamiseks.

Vaatelisuse tagamiseks on nimetatud alade hooldus I tähtsusklassi töö. Tööde korraldajaks maaomanik.

4.5.2. Puudealuse niitmine

Pärast puudealuse võsa eemaldamist tuleb võsa tagasikasvamise takistamiseks alasid esimesel kahel aastal niita kaks korda suve jooksul (alad 2, 5, 6, 9, 10, 12, 13, 14, 16). Hiljem, kui ära lõigatud lehtpuud enam juurevõsusi ei anna, on puudealuse hooldamine lihtsam. Arvestades, et võsast puhastamine ja alade hilisem jätkuhooldus (kändude freesimine, niitmine, trimmerdamine) on töömahukas, tuleb kaaluda kõikide alade korraga võsast puhastamise otstarbekust.

Esmajärjekorras on soovitatav võsast puhastada ja tagada jätkuhooldus aladele 2, 5, 6, 9, 12 ja 14, sest nende puhastamine annab kiiresti suure visuaalse efekti. Ala 10 korrastatakse osaliselt magalate lammutamise ja parkla rajamise käigus, ülejäänud korrastamine on samuti esimese tähtsusklassi töö. Alade 13 ja 16 puhastamine on II tähtsusklassi töö. Tööde korraldajaks maaomanik.

Omanikule. Pargimurud on enamasti väljakujunenud kooslused ning nende hooldamisel eristatakse kahte peamist tüüpi – pargi ilumurud ja pargiaasad. Intensiivsemat hooldust tuleb rakendada pargi ilumurudel, mis kasvavad enamasti esindusaladel. Pargiaasade puhul on oluline arvestada taimestikuga, sest sobilikke tingimusi on vaja luua õitsvatele niidutaimedele.

Muru hooldamisel ja puistute aluse niitmisel tuleb silmas pidada vanade puude juuri ning vajadusel katta puude välja ulatuvad juured, et neile ei tekiks niidukite vigastusi. Oluline on jälgida ka niitmisskeemi keskelt lahtu või servast serva, et maapinnal elutsevad linnud ja loomad saaksid põgeneda. Sügiseti on soovitatav esindusalade murudelt riisuda langenud lehed.

Kevadel ja sügisel on soovitatav niita kõrgemalt kui suvel. Murule on kõige kahjulikum madal ja harv rootorniidukiga niitmine. Niitmiseks kõige sobilikum on trummelniiduk, siis ei ole tarvidust ala üle riisuda. Kevadine väetamine on vajalik juhul, kui taimede kasv on pärsitud, kuid nagu muru õhustamisegi puhul, sõltub see konkreetsest mullast. Murupindade servamist eesväljakut ümbritseva tee ääres tuleb teha sagedusega, mis tagab selgete piirjoonte säilimise. Juhul kui esindusalade niitmine ei ole võimalik madalmuruse pinna tekitamiseks, tuleks neid niita vähemalt kord kuus.

Aasade liigirikkuse ja õitsemise tagamiseks on kõige olulisem õigesti ajastatud niitmine heinaniidukiga, sagedusega, mis sobib alal kasvavatele taimedele. Niitmise abil on võimalik lillemuru kooslust muuta – niidumuru kujuneb tavaliselt välja 4 - 6 aastaga – kui niidetakse igal aastal samal ajal, niitmise arvude kord sõltub mulla viljakusest. Vabanemaks ühe- ja kaheaastastest umbrohtudest, peab niitma enne selliste umbrohtude õitsemist, võilille tõrjeks tuleks niita selle õitsemise lõpupoole. Õitsva lillemuru loomiseks on soovitatav niita teistkordselt 5 - 10 cm kõrguselt, ajal mil niidutaimed on õitsenud ja seemned valminud (enamasti juuli algus kuni augusti algus). Heina võib jätta murule nädalaks, et seemned saaksid variseda, pärast seda hein koristatakse.

4.6. Vaadete hooldus

Olemasolevate vaadete ja vaatesektorite säilitamiseks tuleb vaatekoridore niita ning eemaldada looduslik juurdekasv. Vaated mõisa peahoone tagant Saadjärve mõisale (vaade 10) ja Lähte-Elistvere teelt Kukulinna mõisale (vaade 14) vajavad taastamiseks esmalt suuremat raietööd kui ülejäänud vaatesihid, kuid nende taasavamine lisab väärtust kogu pargile ja Vooremaa MKA-le. Vaatesektorite korrashoid on seotud nii murualade kui puistute hooldusega ning see kajastub hooldustööde tabeli järgmistes temades: puistu hooldus, avatud alade hooldus ning seetõttu vaateid tegevuskava tabelis eraldi reana ei käsitleta. Hooldustööde planeerimisel tuleb arvestada, et esmajoones on vaja võsast puhastada kavas märgitud vaated (joonis 7) ning tagada nende järjepidev niitmine mitte püüda avada võimalikult palju erinevaid vaatesektoreid, seda eriti juhul, kui raha on vähe.

4.7. Veekogude hooldus

4.7.1. Saadjärve veepeegli hooldus

Saadjärve veepeegel lisab pargile vaatest väärtust ja seda eelkõige osas, kus paikneb teenijatemaja (ala 17). Kava koostamise ajal on peahoonetagusel alal avatud (roost puhastatud) ca 20 m laiune kaldariba (foto 57), mida kasutab põhiliselt maaomanik. Arvestades, et parki ei ole planeeritud avalikult kasutatavat supelranda ning et veepeegli avamine suuremas ulatuses nõuab ka pinnasetöid, mille jaoks tuleb koostada projekt, ei ole tegevuskavas veepeegli taastamiseks töid ette nähtud ning seetõttu Saadjärve veepeegli hooldust tegevuskava tabelis eraldi reana ei käsitleta, vaid seda tuleb näha vaadete avamise osana. Kuna kallasrada on liigniiske ja seetõttu on see kasutamatu, siis ei ole ette nähtud kallasraja hooldust.

Omanikule. Niidetud veetaimede mass tuleb veest kindlasti eemaldada ja need mujal komposteerida või utiliseerida. Niidetud veetaimed võib jätta üheks päevaks kalda äärsesse sooja vette, et taimedel elanud organismid saaksid leida uue elukoha.

4.7.2. Tiikidesüsteemi hooldus

Tiikidesüsteemi e vesipargi pikaajalise hooldamatuse tulemusena väljakujunenud olukorra parandamiseks ehk taastamistöödeks tuleb koostada eraldi projekt. Käesoleva kava raames sellele pargiosale tervikuna hooldust ei määrata, va vahetult maantee ääres oleva rõngastiigi puhastamine oksarisust ja prahist ning sellele vaate avamine võsaraiega, samuti tiigi kaldaalalt oksaristu koristamine. Tegemist on II tähtsusklassi tööga. Tööde korraldajaks maaomanik.

4.7.3. Piirikraavi hooldus

Piirikraavi hoolduseks piisab kui selle kaldalt raiutakse üksikud vaadet varjavad puud, eemaldatakse kraavi kukkunud puud ning kord suve jooksul niidetakse jalgrada. Tegemist on III tähtsusklassi tööga. Tööde korraldajaks maaomanik.

Omanikule. Juhul kui kogu vesipargi ala puhastatakse võsast peab sellega kindlasti kaasnema kanalite ja tiikide puhastamine prahist ja sissekukkunud puudest-okstest. Vastasel korral katab roostik tiikidesüsteemi jäänused kiiresti. Võsalõikusele peab järgnema iga-aastane hooldus, st ala niitmine vähemalt kolm korda vegetatsiooniperioodi jooksul. Raiejätmed tuleb alalt ära vedada.



Foto 57. Rooga kinnikasvav järvekallas, mida omanik on omal algatusel puhastanud, 2011.



Foto 58. Pargis vedelev prügi. Endise puuviljaia ja tiikide vahel olev nõlv on pargi prahistatuim ala, kuhu tuuakse prahti ka praegusel ajal (ala15), 2011.

4.8. Teede hooldus

Kukulinna pargis on säilinud mõisaaegsed teede sihid, mida osaliselt ka kasutatakse nii jalgsi kui autodega liikumiseks, kuid spetsiaalsed jalutusteed puuduvad. Üldine teede hooldus sõltub aastaajast ja kasutuskooormusest, kuid alal olevate teede (ca 800 m) säilitamiseks ja külastuse võimaldamiseks piisab kui neid niita kord kuus. Tegemist on II tähtsusklassi tööga. Tööde korraldajaks maaomanik.

Kindlate sihtide loomiseks, mida mööda pargikülastajad saaksid liikuda, on otstarbekas rajada (sisse niita) muruteed. Muruteid tuleb niita kord 7-10 päeva tagant (olenevalt niiskusest ja heina kasvust). Esmalt on muruteed (ca 200 m ulatuses) soovitatav sisse niita endise puuviljaia territooriumile. Tegemist on II tähtsusklassi tööga. Tööde korraldajaks maaomanik.

Kuigi Kukulinna park on avalikult kasutatav, ei tohi kogu pargi territooriumil autodega sõita. Kava koostamise ajal puuduvad tõkked ja autodega on võimalik sõita üle murualade otse järveni. Selle takistamiseks on vaja paigaldada tõkke(puu)d endiste magalate piirkonda. Tegemist on II tähtsusklassi tööga. Tööde korraldajaks maaomanik.

Parki jalutusteede rajamiseks on vajalik koostada, kogu parki hõlmav, põhiprojekti tasemel projekt. Uute teede hooldus sõltub teekatendist.

4.9. Müüri hooldamine

Müüri (ca 90 m) säilitamiseks tuleb see puhastada langenud okstest ja risust ning edasise lagunemise vältimiseks konserveerida. Konserveerimistehnoloogia valikut tuleb konsulteerida vastava erialaspetsialistiga. Varisenud maakive ei tohi ära vedada, vaid need tuleb ladustada või tõsta müürile. Müüri ümbrust tuleb puhastada risust vähemalt korra kevadel peale lumesulamist ning sügisel peale lehtede langemist. Müüri restaureerimiseks tuleb tellida projekt. Tegemist on II tähtsusklassi tööga. Tööde korraldajaks maaomanik.

4.10. Prügi koristamine

Võsastunud alad ja mahajäetud hooned toovad endaga kaasa prügistamise. Kukulinna mõisa pargis vajab eelkõige prügist puhastamist vahetult Lähte-Elistvere tee kõrval asuv tiikidesüsteemi piirkond (foto 58), harilike tamme rea juures (ala 12) paiknevate kioskite ja endise välikäimla ümbrus (ala 5), kuid ka vahetult sissesõiduallee algus (alad 13). Peale nimetatud alalt prügi ja võsa koristamist on vajalik nõlv katta mullakihiga. Tegemist on II tähtsusklassi tööga. Tööde korraldajaks maaomanik.

4.11. Elustiku kaitse korraldamine

4.11.1. Käsiivaliste kaitse korraldamine

Käsiivaliste inventuur. Pargis on teada nahkhiirte olemasolu (sh loodusdirektiivi II lisa liik tiigilendlane), kuid puuduvad täpsemad andmed, mistõttu pargis tuleb läbi viia täiendav inventuur. Inventuuri tulemusel selgub, kas pargis on talvituvaid nahkhiireliike ning kas on vaja piiranguid hooldustööde läbiviimisel. Tegemist on II tähtsusklassi tööga; korraldajaks Keskkonnaamet.

Keldri uuring. Vana kelder (foto 11) vajab eksperthinnangut, mille alusel saab otsustada, kas seda on võimalik ja vajalik korrastada nahkhiirtele talvituspaigaks. Tegemist on II tähtsusklassi tööga; korraldajaks Keskkonnaamet.

Põlispuude hooldusel tuleb enne tööde alustamist konsulteerida nahkhiirte asjatundjaga ning töid mitte teha nahkhiirtele olulisel ajal, st suvisel poegimisperioodil, mis põhiliselt on juunikuus.

4.11.2. Dendrohinnangu koostamine

Puistu liigiline koosseis ja seisund on täpselt teadmata, seetõttu ei saa tagada elustikupuude (sh nahkhiirte vm liikide varje- ja pesapuude) säilimist; samuti ei saa planeerida säilitamisväärsete puude hooldust. Puistu dendrohinnangut vajavad alad 2, 5, 6, 10, 13 ja 16. Dendrohinnangu koostamine on III tähtsusklassi töö; korraldajaks maaomanik.

4.12. Pargi kaitse korraldamine

4.12.1. Tähistamine

Pargi väärtuste säilitamiseks ja kaitsmiseks ning pargi terviklikkuse tagamiseks ja hooldamiseks on vaja määrata kaitstavale pargile piirid. Kavaga tehakse ettepanek pargipiiri määramiseks looduskaitseeaduse tähenduses, millele vastav pargiala suurus on 10,4 ha (joonis 1). Kukulinna park on kava koostamise ajal tähistamata. Kui pargi piir kinnitatakse, siis tuleb park vastavalt tähistada. Tähised (lisa 2) tuleb paigaldada enamkäidavate teede ja sihtide äärde, sh kolm keskmise suurusega tähist kirjaga KUKULINNA MÕISA PARK ning 10 väikest tähist (embleem). Tööde teostajaks on Riigimetsa Majandamise Keskus; tegu on II tähtsusklassi tööga.

4.12.2. Infotahvli paigaldamine

Vooremaa kui väga põneva maastikurajooni omapäraks on mõisad. Külastajatele teabe jagamiseks on vaja paigaldada kas rajatavasse parklasse või endise puuviljaaia maanteepoolsele osale Kukulinna mõisa kaardi ja tutvustusega infotahvel. Tahvli tekst peaks olema nii eesti kui ka inglise keelne. Tekst kooskõlastada eelnevalt kaitseala valitsejaga. Vooremaa ulatuses peavad kõikide mõisate infotahvlid olema ühes stiilis, võttes aluseks

olemasolevad Elistvere ja Luua pargi infotahvlid. Tööde teostajaks on Riigimetsa Majandamise Keskus; tegu on III tähtsusklassi tööga.

4.12.3. Geoaluse koostamine

Geoalus on oluline, et hinnata pargi puistu seisundit täpsemalt, st üksik(põlis)puu tasemel ning selle alusel määrata hooldustööd parkmetsa aladele. Tegu on III tähtsusklassi tööga. Korraldajaks on maaomanik.

4.12.4. Tulemuslikkuse hindamine

Kaitsekorraldusperioodi keskel (soovitavalt 5. Või 6.aastal) ja viimasel aastal tuleb läbi viia pargi ülevaatus ning hinnata seni kehtinud kava rakendamise tulemuslikkust. Tulemuslikkuse hindamine on aluseks uue kava koostamisel. Tegu on I tähtsusklassi tööga. Korraldajaks on Keskkonnaamet.

4.12.5. Uue kava koostamine

Uue kava koostamisega alustatakse käesoleva kava kehtivusperioodi viimasel aastal. Kava koostamise raames hinnatakse kaitse tulemuslikkust ning seatakse eesmärgid järgmiseks kaitsekorraldusperioodiks. Tegu on I tähtsusklassi tööga. Korraldajaks on Keskkonnaamet.

4.13. Eelarve

Eelarvetabelisse 6 on koondatud eelnevate analüüsidenä esitatud tööd, mis on täitmiseks käesoleva kaitsekorralduskavaga ettenähtud perioodi jooksul.

Tabelis on tegevused jaotatud vastavalt tegevuse olulisusele järgmistesse prioriteetsusklassidesse:

- 1) esimene prioriteet – hädavajalik tegevus, milleta kaitse-eesmärkide täitmine planeeritavas ajavahemikus on võimatu, see on väärtuste säilimisele ja toimiva ohuteguri kõrvaldamisele suunatud tegevus; kaitsekorralduse tulemuslikkuse hindamiseks vajalik tegevus;
- 2) teine prioriteet – vajalik tegevus, mis on suunatud väärtuste taastamisele, eksponeerimisele ja potentsiaalsete ohutegurite kõrvaldamisele;
- 3) kolmas prioriteet – soovituslik tegevus, mis aitab kaudselt kaasa väärtuste säilimisele ja taastamisele ning ohutegurite kõrvaldamisele

Tabel 6. Eelarve

Jrk nr	Tegevuse nimetus	Tegevuse tüüp	Ühik	Maht	Korraldaja	Tähtsus	2012	2013	2014	2015	2016	2017	2018	2019	2020	2021	Maksumus kokku
							Summad sadades eurodes										
Inventuurid, seired, uuringud																	
4.11.1	Käsitövaliste, sh nende võimaliku talvituskeldri, inventuur	Inventuur	tk	1	KA	II	10	10									20
4.11.2	Dendrohinnangu koostamine (alad 2, 5, 6, 10, 13, 16)	Uuring	ha	3,2	Omanik	III				15							15
Hooldus- ja taastamistegevused																	
4.3	Puuvõrade hooldus (1 sidumine/ hoolduslõikus (22+15+9+10 puud))	Hooldus	tk	1/56	Omanik	I		75									75
4.2	Võsaraie ja kändude freesimine avatud alade (alad 3, 15) taastamiseks	Taastamine*	ha	1,61	Omanik	I	6	3	3	3							15
4.5.1.	Taastatud pargiaasade niitmine (alad 3, 15)	Hooldus	ha	1,61	Omanik	I					2	2	2	3	3	3	15
4.2	Võsaraie puistute alt (alad 2, 5, 6, 9, 10, 12, 14)	Taastamine	ha	2,83	Omanik	I		10	5	5							20
4.5.2	Puistute aluse niitmine (alad 2, 5, 6, 9, 10, 12, 14)	Hooldus	ha	2,83	Omanik	I					4	4	4		4		16
4.2	Võsaraie puistute alt (alad 13, 16)	Taastamine	ha	1,23	Omanik	II		X	X								
4.5.2	Puistute aluse niitmine (alad 13, 16)	Hooldus	ha	1,23	Omanik	II				X		X		X		X	
4.5.1	Pargiväljakute niitmine 1x vegetatsiooniperiood (alad 1, 4, 7, 8, 11)	Hooldus	ha	1,19	Omanik	I	2	2	2	2	2	2	2	2	2	2	20
4.4	Põõsaste hooldus	Hooldus			Omanik	III	X	X	X	X	X	X	X	X	X	X	
4.7.2	Rõngastiigi puhastamine ja väljaraiumine võsast	Hooldus			Omanik	II		X	X								

Jrk nr	Tegevuse nimetus	Tegevuse tüüp	Ühik	Maht	Korraldaja	Tähtsus	2012	2013	2014	2015	2016	2017	2018	2019	2020	2021	Maksumus kokku
							Summad sadades eurodes										
4.7.3	Piirikraavi hooldus	Hooldus			Omanik	III		X									
4.8	Teede hooldus (niitmine)	Hooldus	jm	800	Omanik	II	X	X	X	X	X	X	X	X	X	X	
4.8	Muruteede niitmine (1 m laiuselt)	Hooldus	jm	200	Omanik	II		X	X	X	X	X	X	X	X	X	
4.9	Müüri hooldus	Hooldus	jm	90	Omanik	II	X										
4.10	Prügikoristus	Hooldus			Omanik	II	X	X	X	X	X	X	X	X	X	X	
Taristu																	
4.12.1	Pargi välispiiri tähistamine (3 k + 10v)	Tähistamine	tk	3+10	RMK	II		7									7
4.8	Tõkkepuude paigaldamine	Muu taristu rajamine	tk	2	Omanik	II	X										
4.12	Tähiste ja infotahvli hooldus	Hooldus	tk	6+1	RMK	II		1	1	1	1	1	1	1	1	1	10
4.12.2	Kukulinna mõisa kaardi ja tutvustusega infotahvli paigaldamine	Tähistamine	tk	1	RMK	III				10							10
Kavad, plaanid, eeskirjad																	
4.12.3	Geoaluse koostamine hindamist vajavale puistuosale (alad 2, 5, 6, 10, 13, 16)	Plaan	ha	3,2	Omanik	III			12								12
4.12.4	Tulemuslikkuse hindamine	Kava			KA	I				X						X	X
4.12.5	Uue kava koostamine	Kava			KA	I										X	X
KOKKU							20	108	33	46	19	9	9	6	10	6	265

* Hind arvestatud vastavalt Keskkonnaministri 01.06.2004 määrusele nr 62 „Loodushoiutoetuste taotlemise, taotluste läbivaatamise ja toetuste maksmise kord, nõuded toetuse maksmiseks ja toetuste määrad“. KA – Keskkonnaamet; RMK – Riigimetsa Majandamise Keskus; X – omavahenditest tehtav töö – kas Keskkonnaamet või maaomanik

5. KAITSEKORRALDUSE TULEMUSLIKKUSE HINDAMINE

Alljärgnevalt on esitatud põhimõtted, mida Kukulinna mõisa pargi kaitsekorraldamise tegevuse tulemuslikkuse hindamisel arvestada:

- Tulemuslikkuse hindamise käigus analüüsitakse saavutatud tulemusi kavandatud tegevustega võrreldes.
- Kaitsealuste liikide kaitseks tehtavate tegevuste tulemuslikkust hinnatakse kaitstavate liikide seisundi alusel – arvukuse muutused, sigimisedukus, elujõulise populatsiooni säilimine jne -, mille aluseks on kava koostamise aegsed lähteandmed.
- Tulemuslikkuse hindamisel analüüsitakse, kas kaitsekorralduslikud tegevused aitasid kaasa kaitse-eesmärgi saavutamisele või mitte ja kui edukalt. Antakse hinnang tehtud kulutuste ja saavutatud tulemuste suhtes.
- Kava analüüsitakse ja uuendatakse kaitsekorraldusperioodi lõpus, millest lähtudes koostatakse ka uus kava järgneavaks kümnendiks.

Pargi kaitsekorraldus loetakse tulemuslikuks, kui kaitsekorraldusperioodi lõpus on pargi struktuur jm kaitse-väärtused säilinud ning väärindatud:

- avatud pargiaasade pindala (1,19 ha) ei ole vähenenud ning neid hooldatakse regulaarselt;
- võsast on puhastatud ajaloolise pargi tagaväljak ja puuviljaaed ning neid hooldatakse regulaarselt (1,61 ha);
- puistu (4,06 ha) hooldusraiega on esile toodud ajaloolised puudegrupid ja perspektiivsed noored puud (puudegrupid); paranenud on põlispuude valgustingimused;
- hooldatud on kava koostamise ajal hinnatud säilitamisväärsede puude (p.3.3; 15+22+9+10) võrad ja need puud on heas seisukorras;
- piirdemüür on parandatud;
- käsitiivalised kaardistatud ja kantud Keskkonnaregistrisse;
- liikide elupaiga- ja kasvukohanõuetega arvestatakse pargi hooldamisel ja need on hoolduse tulemusel muutunud soodsamaks; vajadusel on kava jooksvalt täiendatud liigikaitsest tulenevate nõuetega;
- kinnitatud on pargi piirid, need on integreeritud Vooremaa MKA tsoneeringusse, kantud Keskkonnaregistrisse ning tähistatud.

Tulemuslikkuse hindamise indikaatorid, kriteeriumid ja eeldatavad tulemused kaitsekorraldusperioodil on esitatud alljärgnevalt tabelis 7.

Tabel 7. Tulemuslikkuse hindamine

	Väärtus	Indikaator	Kriteerium / lävend	Tulemus	Selgitus
2.1	Pargiruum	Avatud alade pindala (alad 1, 4, 7, 8, 11)	Avatud ja hooldatud pargiaasade/väljakute pindala on 1,19 ha	Avatud ja hooldatud pargiaasade/väljakute pindala on vähemalt sama (1,19 ha)	Pargistruktuur kujuneb avatud ja suletud alade vahelduvusest ning on hoomatav pargis liikudes
		Pargi tagaväljaku ja puuviljaaia seisund (alad 3,15)	Tagaväljak ning puuviljaaed on võsastunud 1,61 ha ulatuses	Tagaväljak ning puuviljaaed on võsast puhastatud ning hooldatud 1,61 ha ulatuses	
2.2	Puistu	Parkmetsa pindala ja hooldatus	Hooldust vajavate puistute pindala on 3,74 ha, sh I eelistus 2,83 ha (alad 2, 5, 6, 9, 10, 12, 14), II eelistus 1,23 ha (alad 13, 16)	Hooldatud on vähemalt I tähtsusklassi osa	Hinnatakse liigirikkkust, puistu üldist seisundit ja raie vajadust pargi uuendamise tagamiseks
	Märkimisväärsed üksikpuud	Säilimisväärsede puude arv ja seisund	Hooldamist vajavate põlispuude teadaolev arv 56 tk 2011 a välivaatluse alusel	Hooldatud on vähemalt 56 puu võra	Perioodi alguses inventeeritakse puistu ning dendro hinnangust lähtuvalt nähakse ette vajalik hooldus üksikpuu tasemel. Hinnatakse põlispuude arvu ja seisundit võrreldes 2011. aastaga.
	Muu elustik	Nahkhiireliikide esinemine	Viie keskkonnaregistrisse kantud liigi arvukus ei ole hetkel teada; talvitumist ei ole uuritud	Nahkhiirte arvukus on fikseeritud ja andmed kantud keskkonnaregistrisse; nahkhiirtele olulised elustikupuud on kaardistatud ja säilinud.	Praegu ei ole teada nahkhiirte arvukus. Perioodi alguses inventeeritakse arvukus, mida kontrollitakse perioodi keskel ja lõpus. Sellest lähtuvalt tagatakse õiged kaitsekorralduslikud meetmed. Alal on vana kelder, mis võiks sobida talvituspaigaks. Vajadusel tehakse projekt keldri korrastamiseks talvituspaigaks.
			Jäakeldri seisund ja nahkhiirtele talvituspaigaks sobivus	Kelder on inventeeritud ning vajadusel korrastatud	
2.3	Piirdemüür	Piirdemüüri olukord	Piirdemüür vajab remonti ca 90 m ulatuses	Piirdemüür on täies ulatuses parandatud	Piirdemüüri parandamine on soovitatud muinsuskaitse eritingimustega

KASUTATUD MATERJALID

Trükised:

- Hellström, K. Maastikuhooldu., Tallinn Kirjastus Argo, 2010.
- Järve, S.; Eskla, V. Puude ja põõsaste lõikamine. Tallinn Kirjastus Varrak, 2009.
- Kohler, V. "Lastel tuleb suvelaagris joosta ja hullata ning internetist suu puhtaks pühkida" .Tartu Postimees, 12. juuni 2007.
- Maiste, J., Nutt, N. Tartumaa mõisad, Näituse "Kaotatud paradiis" kataloog. Tartu, 2005.
- Mölder, A. Vanade pargipuude hooldamine. Luua, 2010.
- Nurme, S., Paju, K.-M. Pargitaimestiku hooldus, nr 29. Muinsuskaitseamet, 2009.
- Saar, M. Looduslikud murud. Tallinn, 1996.
- Saar, M. Muru rajamine ja korrashoid. Tallinn, 1995.
- Wells, A. Eestimaa mõisate teejuht. 6 teekonda – 69 mõisat. Kirjastus Kunst, 2001.

Käsikirjalised materjalid:

- Nurme, S. Kukulinna mõisa suvemajade ümbruse puistu puude raieks märkimise aruanne. Tartu, 2010.
- Ranniku, V. Eesti NSV mõisate esialgne ülevaade. Tartu rajoon. Kd I – nr 1 – 40 (A-226). Tallinn, 1978. Muinsuskaitseameti arhiiv (ERA. f. T-76, n.1, s. 10431).
- Siilivask, M. Kukulinna mõisa peahoone muinsuskaitse eritingimused. Tartu, 2010.
- Suuder, O. Arhitektuurimälestise pass. Kukulinna mõis, ansambel (M578). Tallinn, 1976. Muinsuskaitseameti arhiiv (ERA. f. T-76, n.1, s.15106)
- Suuder, O. Tartu maakonna, Kukulinna mõis. Ajalooline õiend (A-2751). Tallinn, 1990. Muinsuskaitseameti arhiiv (ERA. f. T-76, n.1, s.13013),
- Taevane OÜ. Kukulinna mõisa suvemajade lammutamise ja puhkealaks kujundamise projekt 2010.

Andmebaasid:

- Muinsuskaitseameti kultuurimälestiste riiklik register www.muinas.ee
- Maaameti kaardiserver www.maaamet.ee
- Rahvusarhiivi fotode andmebaas FOTIS www.ra.ee/fotis
- Keskkonnaregister <http://register.keskkonnainfo.ee/>
- Eesti Ajalooarhiivi ajalooliste kaartide register www.eha.ee/kaardidreg/kaardid

Ajalooline kaardimaterjal:

- Kukulinna mõisa kohta 1854.a. koostatud kaart *Concept Charte von dem im Livländischen Gouvernement, Dörptschen Kreise und Eckschen Kirchspiele belegen privaten Gute Kukkulin* (EAA, f. 1392, n. 1, s.ü. 424)
- Kukulinna mõisa kohta 1873.a. koostatud kaart *Charte von den Hofs-Heuschlägen des Privatgutes Kukkulin*. (EAA, f. 1392, n. 1, s.ü. 426)
- Kukulinna mõisa kohta 1885.a. koostatud kaart *Feld- und Heuschlags-Charte des privaten Gutes Kukkulin*. (EAA f. 2072, n. 4, s.ü. 36)
- Kukulinna mõisa kohta 1899.a. koostatud kaart *Charte des im Livländischen Gouvernement, Dörptschen Kreise und Ecksschen Kirchspiele belegen privaten Gutes Kukkulin* (EAA, f. 2469, n. 1, s.ü. 649)

LISAD

Lisa 1 Kaitsealuste parkide, arboreetumite ja puistute kaitse-eeskiri

Määrus kehtestatakse lähtudes «[Looduskaitseaduse](#)» § 10 lõikest 1, § 11 lõike 1 punktist 2 ja § 12 lõikest 1.

§ 1. Üldsätted

(1) Määrus käsitleb maastikukaitseala eritüübina kaitse alla võetud parkide, arboreetumite ja puistute (edaspidi *park*) kaitset ja kasutamist.

(2) Pargi kaitse-eesmärk on ajalooliselt kujunenud planeeringu, dendroloogiliselt, kultuurilooliselt, ökoloogiliselt, esteetiliselt ja puhkemajanduslikult väärtusliku puistu ning pargi- ja aiakunsti hinnaliste kujunduselementide säilitamine koos edasise kasutamise ja arendamise suunamisega.

(3) Pargis kehtivad «Looduskaitseaduses» sätestatud piirangud käesolevas määruses sätestatud erisustega.

(4) Pargi maa- ja veeala on piiranguvöönd, mille välispiir on määratud vastava õigusaktiga.

§ 2. Pargi valitseja

Pargi valitseja on Keskkonnaamet.

[[RT I 2009, 7, 48](#) - jõust. 01.02.2009]

§ 3. Liikumine pargis

(1) Liikumine eramaal toimub vastavalt «Asjaõigusseaduses» ja «Looduskaitseaduses» sätestatule.

(2) Park on avalikuks kasutamiseks ning valdajal ei ole õigust keelata pargi maa-alal erateede ja radade avalikku kasutamist päikesetõusust päikeseloojanguni. Õuemaal viibimine on lubatud valdaja loal.

(3) Jalgrattaga sõitmine on lubatud selleks määratud teedel ja radadel. Sõidukiga sõitmine on lubatud selleks määratud teedel ja sõiduki parkimine on lubatud parklates. Maastikusõidukiga sõitmine on lubatud pargi valitseja nõusolekul. Sõidukiga sõitmine väljaspool teid ja maastikusõidukiga sõitmine pargi valitseja nõusolekuta on lubatud hooldus-, järelevalve- ja päästetöödel, samuti liinirajatiste hooldamiseks vajalikel töödel ja maatulundusmaal metsamajandustöödel või põllumajandustöödel.

(4) Pargi veekogudel on lubatud sõita mootorita ujuvvahendiga. Veemootorsõidukiga sõitmine on lubatud pargi valitseja nõusolekul ning järelevalve- ja päästetöödel.

§ 4. Telkimine ja lõkke tegemine

Telkimine ja lõkke tegemine on pargis lubatud ainult pargi valitseja nõusolekul selleks ettevalmistatud ja tähistatud kohtades. Telkimine ja lõkke tegemine õuemaal on lubatud valdaja loal.

§ 5. Rahvaürituste korraldamine

Pargis on lubatud kuni 50 osalejaga rahvaürituste korraldamine selleks ettevalmistamata ja pargi valitseja poolt tähistamata kohtades. Rohkem kui 50 osalejaga rahvaürituste korraldamine selleks ettevalmistamata ja pargi valitseja poolt tähistamata kohtades on lubatud üksnes pargi valitseja nõusolekul.

§ 6. Jahipidamine ja kalapüük

Pargis on lubatud kalapüük ja jahipidamine vastavalt «Kalapüügiseadusele» ja «Jahiseadusele».

§ 7. Tegevus pargis

(1) Pargi ilme ja liigikoosseisu säilimise tagamiseks on pargis vajalikud tööd nagu niitmine ning puu- ja põõsarinde kujundamine.

(2) Pargi valitseja nõusolekuta on pargis keelatud:

- 1) puuvõrade või põõsaste kujundamine ja puittaimestiku raie;
- 2) ehitise, kaasa arvatud ajutise ehitise püstitamine;
- 3) projekteerimistingimuste andmine;
- 4) detail- ja üldplaneeringu kehtestamine;
- 5) nõusoleku andmine väikeehitise, sealhulgas lautri või paadisilla ehitamiseks;
- 6) ehitusloa andmine;
- 7) veekogude veetaseme ja kaldajoone muutmine ning uute veekogude rajamine;
- 8) katastriüksuse kõlvikute piiride ja sihtotstarbe muutmine;
- 9) maakorralduskava koostamine ja maakorraldustoimingute teostamine;
- 10) metsamajandamiskava väljastamine ja metsateatise kinnitamine;
- 11) puhtpuistute kujundamine;
- 12) uuendusraie;
- 13) biotsiidi ja taimekaitsevahendi kasutamine;
- 14) uue maaparandussüsteemi rajamine.

(3) Pargis on keelatud maavara kaevandamine.

§ 8. Tegevuse kooskõlastamine

(1) Pargi valitseja ei kooskõlasta tegevust, mis vajab kaitse-eeskirja kohaselt pargi valitseja nõusolekut, kui see võib kahjustada pargi kaitse-eesmärgi saavutamist või seisundit.

(2) Pargi valitseja võib käesoleva määruse kohaselt pargi valitseja nõusolekut vajavate tegevuste kooskõlastamisel seada kirjalikult tingimusi, mille täitmisel tegevus ei kahjusta pargi kaitse-eesmärgi saavutamist ega pargi kui ühtse terviku seisundit.

(3) Kui tegevust ei ole pargi valitsejaga kooskõlastatud või tegevuses ei ole arvestatud pargi valitseja kirjalikult seatud tingimusi, mille täitmisel tegevus ei kahjusta pargi kaitse-eesmärgi saavutamist või seisundit, ei teki isikul, kelle huvides nimetatud tegevus on, vastavalt «Haldusmenetluse seadusele» õiguspärasust sellise tegevuse õiguspärasuse osas.

(4) Keskkonnaministeeriumil või Keskkonnaametil on keskkonnamõju hindamise järelevalvajana õigus määrata pargi kaitseks keskkonnanõudeid, kui kavandatav tegevus võib kahjustada pargi kaitse-eesmärgi saavutamist või seisundit.

[[RT I 2009, 7, 48](#) - jõust. 01.02.2009]

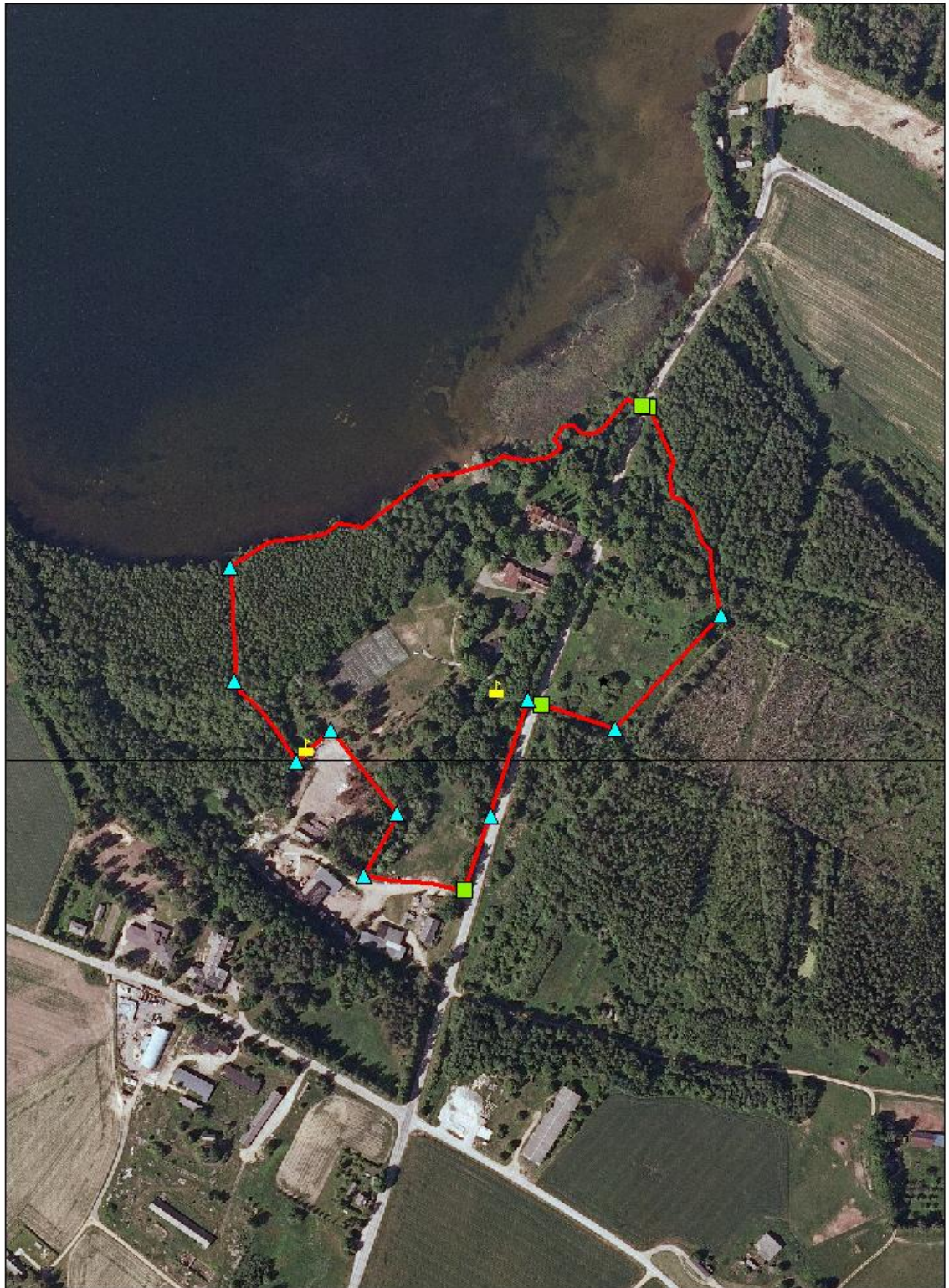
§ 9. Üksikobjekti ja muinsuskaitseobjekti kaitse

(1) Parki jääva kaitstava looduse üksikobjekti kaitset korraldatakse «Looduskaitse seaduse» § 68 lõike 2 kohase kaitse-eeskirja alusel.

(2) Parki jääva muinsuskaitseobjekti kaitset korraldatakse «Muinsuskaitse seaduses» sätestatud korras.

§ 10. [Käesolevast tekstist välja jäetud]

Lisa 2 Kukulinna mõisa pargi tähised. Aluskaart: Maa-amet



- pargi planeeritav välispüür
- planeeritav teetõkend
- keskmine püürtähis
- püürtähis (embleem)