

Nõmme-Mustamäe maastikukaitseala kaitsekorralduskava 2016–2025



Euroopa Liit
Euroopa
Regionaalarengu Fond



Eesti tuleviku heaks

SISUKORD

| | |
|--|-----------|
| 1. SISSEJUHATUS..... | 6 |
| 1.1. ALA ISELOOMUSTUS..... | 6 |
| 1.2. MAAKASUTUS..... | 8 |
| 1.3. HUVIGRUPID..... | 10 |
| 1.4. KAITSEKORD..... | 11 |
| 1.5. UURITUS..... | 12 |
| 1.5.1. LÄBIVIIDUD INVENTUURID JA UURINGUD..... | 12 |
| 1.5.2. RIIKLIK SEIRE..... | 12 |
| 1.5.3. INVENTUURIDE JA UURINGUTE VAJADUS..... | 13 |
| 2. VÄÄRTUSED JA KAITSE-EESMÄRGID | 13 |
| 2.1. ELUSTIK..... | 13 |
| 2.1.1. TAIMED..... | 13 |
| 2.1.2. SELGROOTUD..... | 14 |
| 2.1.3. KAHEPAIKSED..... | 14 |
| 2.1.4. LINNUD..... | 15 |
| 2.2. Metsad..... | 15 |
| 2.3. MAASTIK..... | 16 |
| 2.3.1. MUSTAMÄE NÕLV..... | 16 |
| 2.3.2. NÕMME LIIVIKUD..... | 17 |
| 2.3.3. GLEHNI PARK..... | 18 |
| 2.4. ÜKSIKOBJEKTID..... | 18 |
| 2.5.1. ALLIKA-ALAD..... | 18 |
| 2.5.2. ÖPIRINGI KIVID..... | 19 |
| 3. ALA JA SELLE VÄÄRTUSTE TUTVUSTAMINE NING KÜLASTUSKORRALDUS | 20 |
| 3.1.1. INFOTAHVLID..... | 20 |
| 3.1.2. INFOVOLDIKUD..... | 20 |

| | |
|--|-----------|
| 3.1.3. LÖKKEKOHAD | 20 |
| 3.1.4. ARTIKLID | 20 |
| 3.1.5. KÜLASTUSKOORMUS | 20 |
| 3.2. VISIOON JA EESMÄRK | 21 |
| 4. KAVANDATAVAD KAITSEKORRALDUSLIKUD TEGEVUSED JA EELARVE | 22 |
| 4.1. Inventuurid, seired..... | 22 |
| 4.1.1. ROOMAJATE JA KAHEPAIKSETE INVENTUUR | 22 |
| 4.2. Hooldus, taastamine | 22 |
| 4.2.1. NÕMMNELGI ELUPAIGA HOOLDUSTÖÖD..... | 22 |
| 4.2.2 VAADETE AVAMINE | 23 |
| 4.2.3. GLEHNI PARGI HOOLDUS..... | 23 |
| 4.2.4. Glehni pargi allikate ümbruse kujundamine ja hooldus | 24 |
| 4.4. KAITSEALA TUTVUSTAMINE JA KESKKONNAHARIDUS | 26 |
| 4.3.1. UUTE INFOTAHVLITE RAJAMINE | 26 |
| 4.3.2. UUE INFOVOLDIKU KOOSTAMINE JA TRÜKKIMINE..... | 26 |
| 4.3.3. NÕMME DISCGOLFI RAJA HOOLDUS..... | 26 |
| 4.4. KAITSEALA TUTVUSTAMINE JA KESKKONNAHARIDUS..... | 26 |
| 4.5. TEGEVUSKAVAD JA EESKIRJAD | 27 |
| 4.5.1.KAITSEKORRALDUSKAVA TULEMUSLIKKUSE VAHEHINDAMINE JA UUENDAMINE..... | 27 |
| 4.6. Eelarve | 28 |
| 5. KAITSEKORRALDUSKAVA TULEMUSLIKKUSE HINDAMINE | 30 |
| 5.1. OLULISED KRITEERIUMID..... | 31 |
| 5.1.1. MUSTAMÄE NÕLV | 31 |
| 5.1.2. RÕÕMUALLIKA ÜMBRUS | 31 |
| 5.1.3. LIIVIKU TAIMKATE | 31 |
| 5.1.4. VANADE LOODUSMETSAD (9010*) SEISUND..... | 31 |

| | |
|--|-----------|
| 5.1.5. NÕMMNELK | 31 |
| 6. KASUTATUD PÕHIALLIKATE LOEND..... | 32 |
| 6.1. KIRJANDUS | 32 |
| 6.2. INTERNETIALLIKAD | 32 |
| 6.3. ÕIGUSAKTID | 33 |
| 6.4. MUUD ALLIKAD | 33 |
| LISA 1. NÕMME-MUSTAMÄE MKA 2007–2011 AASTATEKS KINNITATUD KAITSEKORRALDUSKAVA TULEMUSLIKKUSE HINDAMINE | 34 |
| Lisa 2..... | 37 |
| LISA 3. VÄÄRTUSTE KOONDTABEL..... | 40 |
| LISA 4. DISC-GOLFI RADA HÜPPETORNI METSAS..... | 41 |
| LISA 5. NÕMMNELGI INVENTUUR 24. 07. 2012..... | 42 |
| LISA 6. KAITSEALAL LEIDUVATE KAITSEALUSTE LIKIDE LEIUKOHAD | 43 |
| LISA 7. KAITSEALUSTE LINNULIHKIDE ESINEMINE NÕMME-MUSTAMÄE MAASTIKUKAITSEALAL 2011. A PESITSUSPERIOODIL | 44 |
| LISA 8. AVALIKUSTAMISE MATERJALID | 45 |
| NÕMME-MUSTAMÄE MKA KKK KOOSTAMISE AVALIKKUSE KAASAMISE KOOSOLEKU OSALEJATE NIMEKIRI | 45 |
| NÕMME-MUSTAMÄE MKA KAITSEKORRALDUSKAVA AVALIKKUSE KAASAMISE KOOSOLEKU PROTOKOLL..... | 46 |
| NÕMME-MUSTAMÄE MKA KKK KOOSTAMISE TEISE AVALIKKUSE KAASAMISE KOOSOLEKU OSALEJATE NIMEKIRI | 50 |
| NÕMME-MUSTAMÄE MKA KAITSEKORRALDUSKAVA TEISE AVALIKKUSE KAASAMISE KOOSOLEKU PROTOKOLL..... | 51 |

Vastavalt looduskaitseaduse §-le 25 on kaitsekorralduskava kaitstavate loodusobjektide alapõhise kaitse korraldamise aluseks.

Kaitsekorralduskava kinnitab Keskkonnaameti peadirektor. Teave kaitsekorralduskava kinnitamise kohta avalikustatakse Keskkonnaameti kodulehel.

Käesoleva Nõmme-Mustamäe maastikukaitseala kaitsekorralduskava (edaspidi ka *KKK*) eesmärk on:

- anda lühike ülevaade kaitstavast alast (edaspidi *ala*) – selle kaitsekorrast, kaitse-eesmärkidest, rahvusvahelisest staatusest, maakasutusest, huvigruppidest ning alal läbiviidavast riiklikust seirest;
- analüüsida ala eesmarke ning anda hinnang iga põhiväärtuseks oleva liigi, elupaiga vm väärtuse seisundile;
- arvestades alale seatud eesmarke, määrata mõõdetavad kaitse-eesmärgid ja kaitsekorralduse oodatavad tulemused kaitsekorraldusperioodi lõpuks ning 30 aasta perspektiivis;
- anda ülevaade peamistest väärtusi mõjutavatest teguritest, kirjeldada kaitseks vajalikke meetmeid koos oodatavate tulemustega;
- määrata põhiväärtuste säilimisele, taastamisele ja tutvustamisele suunatud kaitsekorralduslike tegevuste elluviimise plaan koos tööde mahu, koha, ulatuse kirjelduse ja orienteeruva maksumusega;
- luua alusdokument kaitseala kaitsekorralduslike tööde elluviimiseks ja rahastamiseks.

Kaitsekorralduskava koostamisel viidi läbi inventuur nõmmnelgi leviku ja arvukuse (24.07.12) ning loodusdirektiivi I lisa elupaigatüübi läänetaiga (9010*) täpsustamiseks (23.04.13).

Kaasamiskoosolekud toimusid: 05.12.12 ja 12.07.13. Keskkonnaameti Harju-Järva-Rapla regiooni Harju kontori I korruse saalis Viljandi mnt 16 Tallinn.

Kava koostamist koordineeris Keskkonnaameti Harju-Järva-Rapla regiooni kaitse planeerimise spetsialist Meelis Mägi (tel: 484 1174, e-post: meelis.magi@keskkonnaamet.ee). Kava koostasid Heikki Kalle ja Ülle Jõgar (tel: 7409806, e-post: ylle@hendrikson.ee).

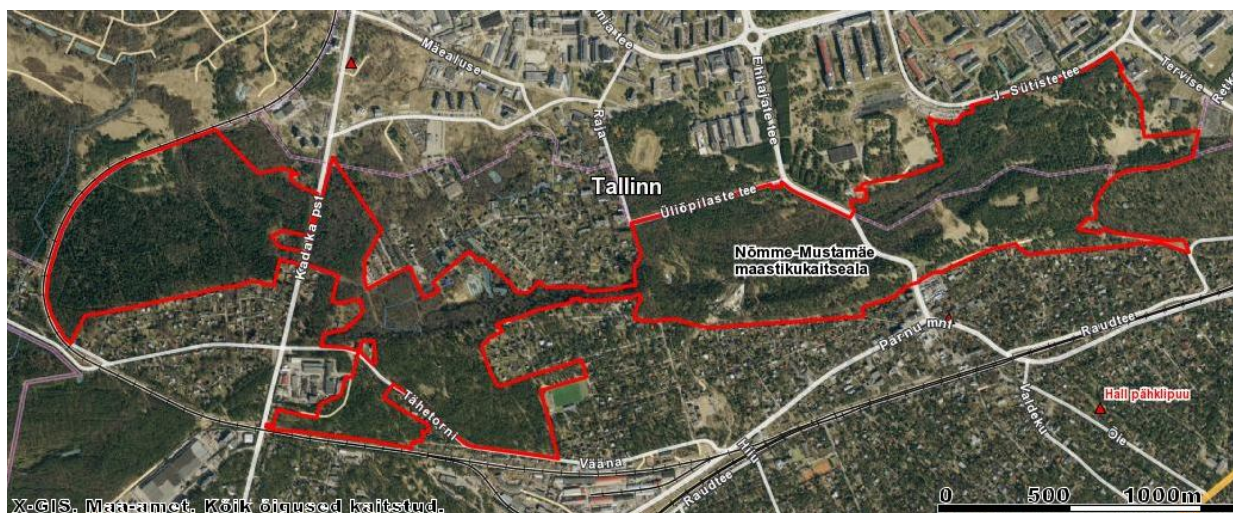
Kaitsekorralduskava on valminud „Riikliku struktuurivahendite kasutamise strateegia 2007–2013“ ja sellest tuleneva „Elukeskkonna arendamise rakenduskava“ prioriteetse suuna „Säästva keskkonnakasutuse infrastruktuuride ja tugisüsteemide arendamine“ meetme „Kaitsekorralduskavade ja liikide tegevuskavade koostamine looduse mitmekesisuse säilitamiseks“ programmi alusel Euroopa Regionaalarengu Fondi vahenditest.

1. SISSEJUHATUS

1.1. ALA ISELOOMUSTUS

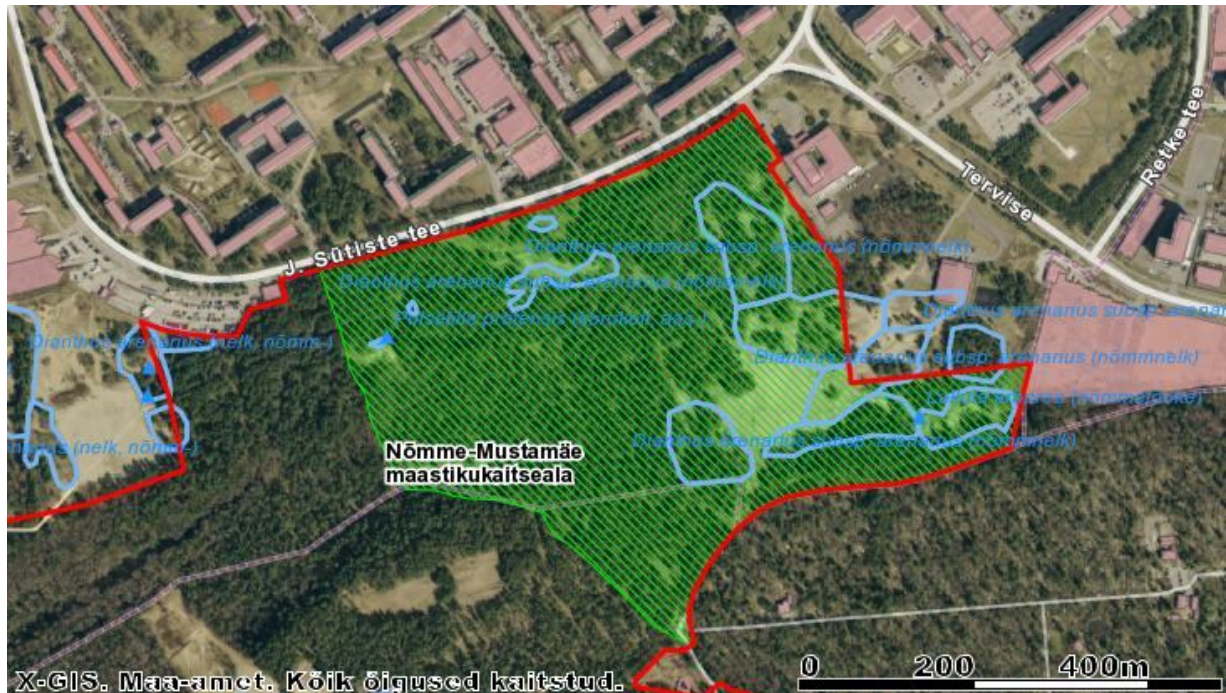
Nõmme-Mustamäe maastikukaitseala (KLO1000548, edaspidi *Nõmme-Mustamäe MKA*) on kaitse all alates 2004. aastast. Selle kaitse-eeskiri on kehtestatud 30. aprillil 2004. a Vabariigi Valitsuse määrusega nr 176 (RTI 2004, 41, 279). Looduskaitseeaduse kohane kaitse-eeskiri kinnitati 2009. aastal. Kaitseala loodi unikaalse Mustamäe nõlva, Nõmme liivikute, allikate ja suure rekreatiivse tähtsusega metsade kaitseks, tallinlastele soodsa mikrokliima ja linnametsade bioloogilise mitmekesisuse säilitamiseks. Kaitseala paikneb Harjumaal, Tallinna linnas. Kaitseala pindala on 200,9 ha.

Nõmme-Mustamäe MKA maa-ala kuulub vastavalt kaitsekorra eripärale ja majandustegevuse piiramise astmele Nõmme-Mustamäe piiranguvööndisse (KLO1100670). Piiranguvöönd on kaitseala maa- või veeala, kus majandustegevus on lubatud, arvestades looduskaitseeaduse ja kaitseala kaitse-eeskirjaga sätestatud kitsendusi.



Joonis 1. Nõmme-Mustamäe maastikukaitseala (piiritletud punase joonega). Alusena on kasutatud hübriidkaarti maa-ameti kaardiserverist.

Rahumäe loodusala (EE0010143, joonis 1) asub Nõmme-Mustamäe MKA idaosas. Selle moodustamise aluseks on Vabariigi Valitsuse 5. augusti 2004. a korraldus nr 615 „Euroopa Komisjonile esitatav Natura 2000 võrgustiku nimekiri” (RTL, 19.08.2004, 111, 1758). Loodusala kaitse-eesmärgiks on Sütiste metsas kasvav nõukogu direktiivi nr 92/43/EMÜ looduslike elupaikade ning loodusliku loomastiku ja taimestiku kaitse kohta (edaspidi *loodusdirektiivi*) II ja IV lisasse kantud taimeliik – nõmmnelk (*Dianthus arenarius* ssp. *arenarius*), mis on Eestis III kaitsekategooria taimeliik. Rahumäe loodusalal kehtib maastikukaitseala kaitse-eeskiri (VV 30.04.2004. a määrus nr 176, muudetud 26.10.2006. a määrusega nr 228) ja järgitakse looduskaitseeadusest tulenevaid ning loodusdirektiivil põhinevaid liigikaitse nõudeid. Rahumäe loodusala pindala 23,9 ha. Lisaks nõmm-nelgile kasvab seal kaitsealustest taimeliikidest veel aas-karukell (*Pulsatilla pratensis*).



Joonis 2. Rahumäe loodusala (roheline viirutus) paiknemine Nõmme-Mustamäe maastikukaitsealal (piiritletud punase joonega) idaosas.

Nõmme-Mustamäe MKA paiknemine linnas toob endaga kaasa potentsiaalselt suure külastuskoormuse. Tegemist on suhteliselt suure (200,9 ha) ja mitmekesise alaga, kus leidub palju erinevaid maastikelemente. Suur osa alast on kaetud metsaga. Metsad erinevad nii niiskusrežiimilt kui ka liigiliselt koosseisult ja leiavad erinevatel eesmärkidel kasutamist. Avakooslustest leidub kaitsealal rohumaid (aruniidud), kohati paljandub liiv (liivikud kaitseala ida- ja põhjaosas) või paekivi (loopealne Kivinuki kinnistu põhjaosas). Avakooslused on meie kliimas enamasti poollooduslikud, st vajavad optimaalset inimtegevust, et säiliks neile iseloomulik taimkate.

Kaitseala üheks olulisemaks kaitseväärtuseks on Mustamäe nõlv koos seda ümbritsevate pinnavormidega. Mustamäe nõlva kõrgus kaitseala piires on praegu 15–30 meetrit ja selle kalle on 10–45°. Enamasti on tegu 20 meetri kõrguse ja 30° kaldega nõlvaga. Ala lääneosas avanevad Mustamäe nõlva jalamil langeallikad, mille tõttu on nõlva jalam liigniiske, seal pöördub nõlv edelasse ja jaguneb mitmeks üksteisest terrassidega eraldatud madalamaks astanguks.

Ala kohta on koostatud kaitsekorralduskava aastateks 2006–2011 (Bio Expert AS 2006). See dokument sisaldab põhjalikku ülevaadet alal leiduvate liikide ja koosluste (samblikud, samblad, seened, soontaimed, linnud, metsa kasvukohatüübid), ala geoloogilise ehituse ja kliimatilistening hüdroloogiliste tingimuste kohta. Töös on kavandatud rohkesti kaitsekorralduslikke meetmeid, millest suurem osa on erinevatel põhjustel kahjuks siiani teostamata (lisa 1).

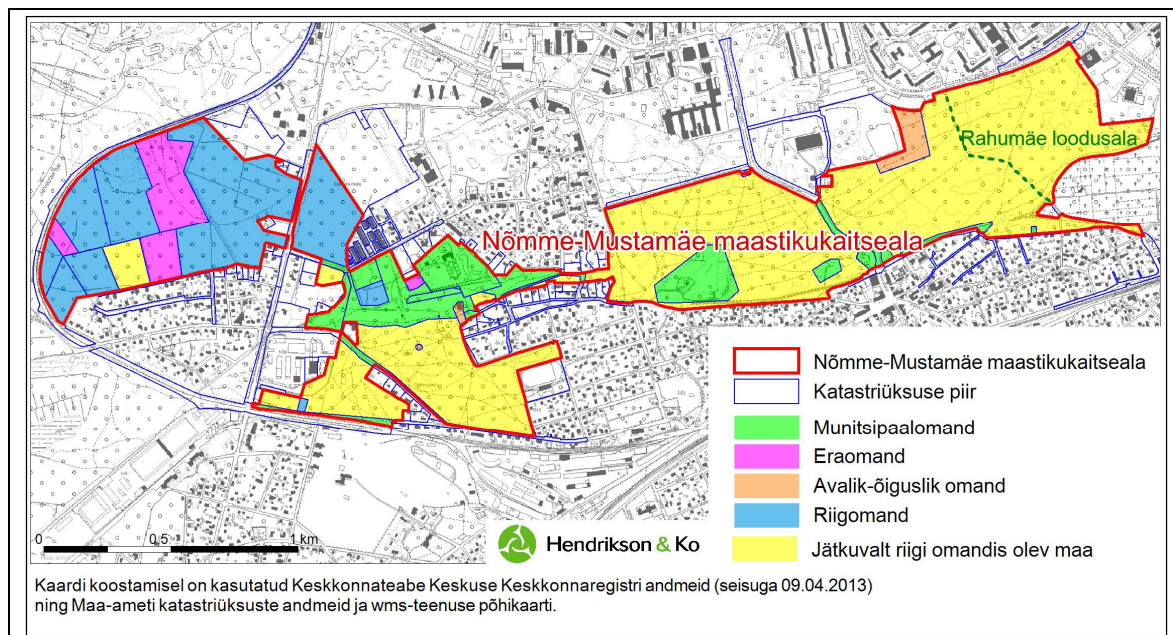
Tallinna Linnavalitsuse tellimisel on Tallinna Linnaplaneerimise Ameti ja E-Konsult OÜ poolt 2009. aastal koostatud Nõmme-Mustamäe MKA puhkevõimaluste teemaplaneering

(Keskkonnaametiga kooskõlastatud). See dokument jagab ala suure külastuskoormusega aktiivalaks ja looduskaitsete piirangutega alaks. Täpsustatud on virgestus- ja puhkekohtade paiknemine. Kavandatud on liikumisradade süsteem, mis jaotab liiklemise põhi-, tugi- ja metsaradade vahel. Välja on valitud looduse õpperadade kavandamiseks sobivad alad. Teemaplaneering määrab ka valgustuse radadel ja puhkealadel ning näeb ette võimalikud parkimisalad. Selles töös määratletakse metsade ja kõrghaljastuse hooldustööde põhimõtted metsaalade kaupa.

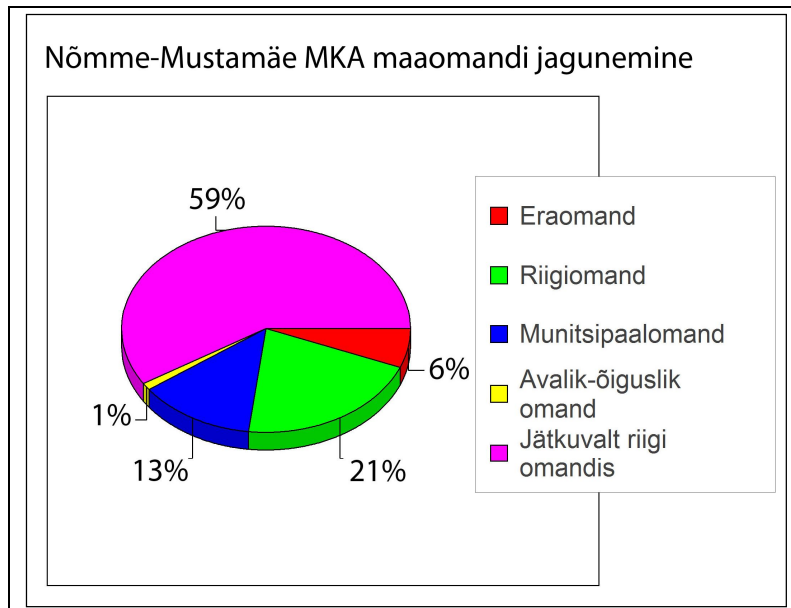
2012. aastal valmis RMK tellimusel AKA Natura OÜ poolt koostatud Nõmme-Mustamäe MKA rekonstrueerimisprojekt (Keskkonnaametiga kooskõlastatud), milles on kirjeldatud detailselt maastiku säilitamiseks vajalikke meetmeid (toetudes osaliselt eelmises kaitsekorralduskavas kavandatud töödele). Kavandatavate objektide (trepid, laudteed, piirded, tugiseinad, infotahvlid jm) kohta on valmistatud tehnilised joonised, PDF-formaadis on skeemidel on täpsustatud nende paiknemine looduses. Nõlvadel on täpsustatud kohad, kus jalgratastega sõitmine on lubatud ja kus mitte. Et vältida nõlvaku jalami uhtumisest tingitud varinguid ja sademevee torustike ummistusi, on Rõõmuallika piirkonnas planeeritud allikakaevud, kuhu vesi läbi pöördfiltrit kogutakse ja sademeveesüsteemi juhitakse.

1.2. MAAKASUTUS

Kaitseala pindalast moodustavad enamuse endised linnametsad, mis asuvad seni reformimata ehk jätkuvalt riigi omandis oleva maal.

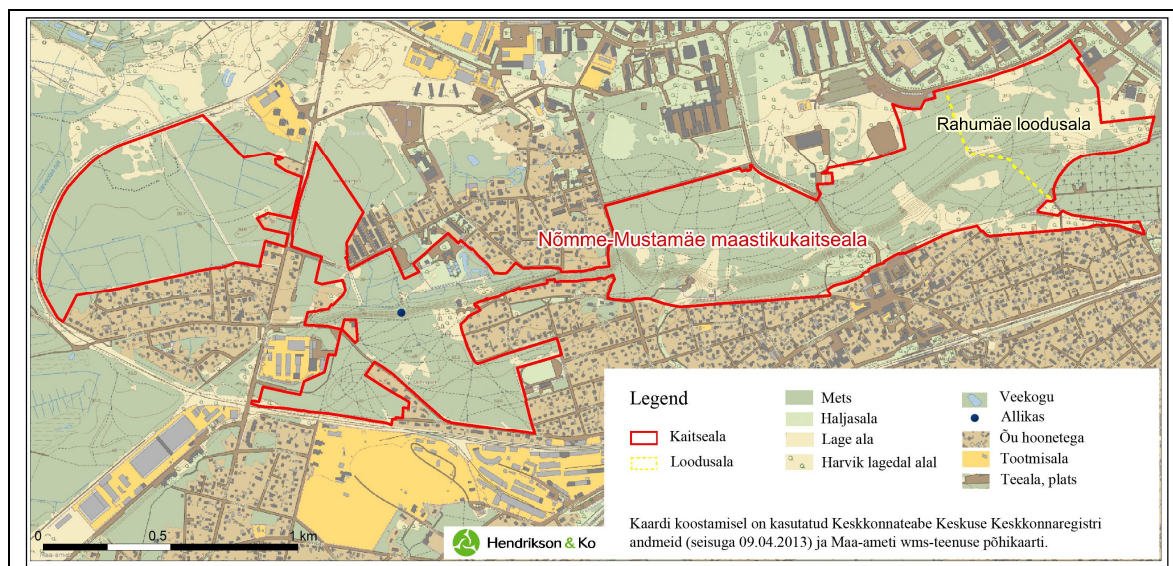


Joonis 3. Nõmme-Mustamäe MKA maaomandi jaotuse teemakaart.

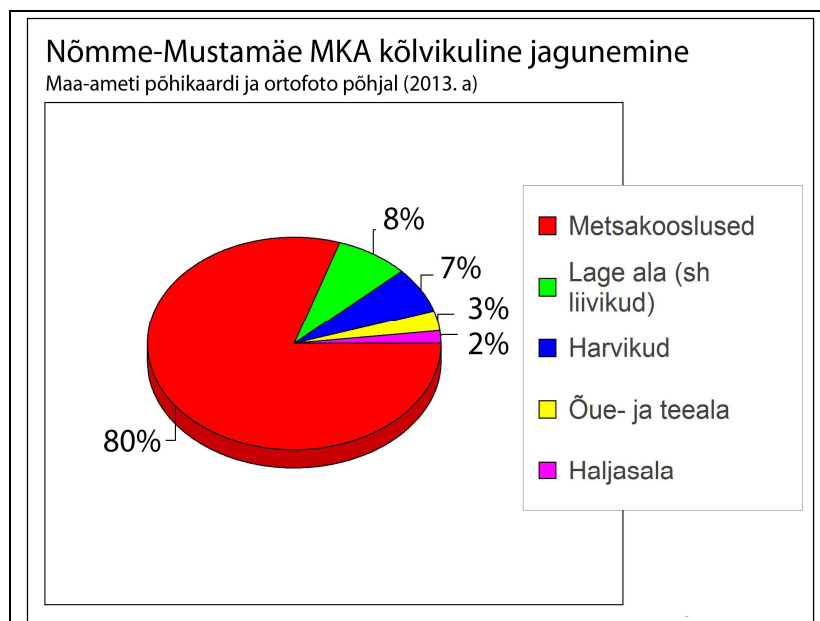


Joonis 4. Nõmme-Mustamäe MKA maakasutus (*Keskkonnaregister: Keskkonnateabe Keskus info seisuga 12. aprill 2013).

ETAK põhikaardi ja ortofoto põhjal on suurem osa (80%) kaitsealast kaetud erinevate metsakooslustega. Lage ala (sh liivikud) moodustab 8%, harvikud 7%, õueala (teed, platsid, õued, hooned) 3% ja haljasalad (puudeta park või muu muruga kaetud ala) 2%.

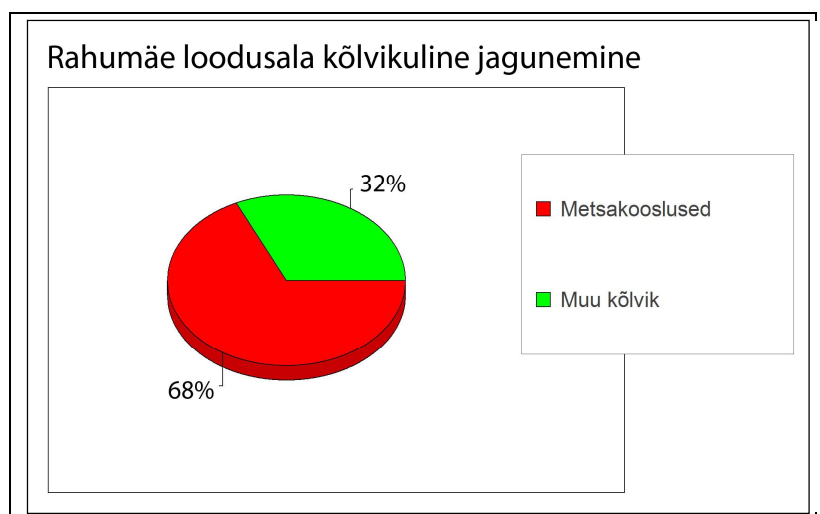


Joonis 5. Nõmme-Mustamäe MKA kõlvikulise jaotuse temakaart. Aluskaart: Maa-amet.



Joonis 6. Nõmme-Mustamäe MKA kõlvikuline jagunemine.

Rahumäe loodusala pindala on 23,9 ha, millest 16,3 ha on kaetud metsadega ja 7,6 ha on muud alad. Jätakuvalt riigi omandis on sellest 23,74 ha ja munitsipaalomandis 0.13 ha.



Joonis 7. Rahumäe loodusala kõlvikuline jagunemine maa-ameti põhikaardi ja ortofoto põhjal.

1.3. HUVIGRUPID

- **Keskkonnaamet** – kaitseala valitseja. Keskkonnaameti eesmärk on tagada ala eesmärgiks olevate väärtuste soodne seisund.
- **Riigimetsa Majandamise Keskus** – praktiliste looduskaitsetööde teostamine riigimaadel ja ala külastuse korraldamine kaitseala väärtuste soodsa seisundi säilitamiseks ning tutvustamiseks.

- **Kohalik omavalitsus**, sh nii Tallinna Linnavalitsus, Linnaplaneerimise Amet, kui ka Nõmme ja Mustamäe linnaosade valitsused – huvi korraldada üritusi, korraldada piirkonna arendustegevust; infrastruktuuri rajamine, teede ehitus ja korrashoid.
- **Loodushuvilised, loodusuurijad, teadlased ja tudengid** – huvi lähedalasuva liigirikka uurimisobjekti (taime- ja linnuliigid, erinevad kooslused, inimtegevusest tulenevad taimekoosluste ning keskkonna muutused) vastu.
- **Tallinna Tehnikaülikool (TTÜ)**, kelle maadest on kaitsealal Vana-Mustamäe tee 48 (Glehni loss), Tähetorni 2 (Tähetorn) ja Ehitajate tee 4/4a metsaosa.
- **Eesti Ornitoloogiaühing, Tallinna Linnuklubi** – huvi lindude elupaikade ja mitmekesise linnustiku vastu piirkonnas, huvi viia läbi linnuvaatlusi ja uuringuid.
- **Kodanikeühendused**: MTÜ Nõmme-Tee Selts, Nõmme Heakorra Selts, MTÜ Hooliv Jätkusuutlik Tallinn, Pääsküla Naabrivalve I sektor – huvi naabruses asuva heakorrastatud, rekreatiivse ja esteetilise väärtusega keskkonna vastu, mis oleks ka turvaline.
- **Koortekasvatajad** (sh Tallinna Piirkondlik Koerakasvatajate Klubi, Kennelliit) – huvi koortele sobiva treeningu- ja jalutamisalala vastu.
- **Kohalikud elanikud** – huvi meeldivalt vaba aega veeta (grillida, lõket teha, jalutada, joosta).
- **Spordiasutused** – huvi sportimiseks sobiva keskkonna vastu.
- **Tervisesportlased, sportivad koolilõpilased, ekstreemspordi ja professionaalse spordi harrastajad** – huvi mitmekesiste sportimisvõimaluste vastu piirkonnas. Rattasõit mägijalgrattaga, suusaradade, suusahüppetornide ala, slaalomi- ja lumelaudurite raja ning trampoliini kasutamine.

1.4. KAITSEKORD

Nõmme-Mustamäe maastikukaitseala on kaitse alla võetud ja selle kaitse-eeskiri on kehtestatud 30.aprillil 2004. a Vabariigi Valitsuse määrusega nr 176 (RTI 2004, 41, 279). Kaitse-eeskirja muudeti 2006. ja 2009. aastal. (RTI 2006, 48, 367; [RT I 2009, 7, 48](#)).

Kaitseala maa-ala kuulub vastavalt kaitsekorra eripärale ja majandustegevuse piiramise astmele ühte piiranguvööndisse. Piiranguvöönd on kaitseala maa- või veeala, kus majandustegevus on lubatud, arvestades käesoleva looduskaitseala ja kaitseala kaitse-eeskirjaga sätestatud kitsendusi. Kaitsealal on keelatud uute ehitiste, kaasa arvatud ajutised ehitised, püstitamine, välja arvatud kaitseala valitseja nõusolekul järgmistes kohtades:

- 1) spordiotstarbeliste ehitiste rajamine Nõmme Suusaklubi maaüksusel 78404:406:3610;
- 2) spordi- ja puhkeotstarbeliste ehitiste rajamine Nõmme Spordikeskuse maaüksusel 78404:409:1890, kusjuures ehitiste kõrgus ei tohi olla üle 11 m;
- 3) kergliikluseks tunneli ehitamine Tähetorni tänava ja Särje tänava ristumiskohas;
- 4) sissesõidutee ehitamine Tähetorni tn 4b maaüksusele juurdepääsuks Trummi tänavalt;
- 5) kogu kaitsealal rajatiste (kaasa arvatud teede ja liinirajatiste) püstitamine ([RTI 2004, 41, 279](#)).

Vastavalt kehtivale kaitse-eeskirjale on inimestel lubatud viibida, korjata marju ja seeni kogu kaitseala maa-alal. Lubatud on ka kuni 500 osalejaga rahvaürituste korraldamine selleks ettevalmistamata kohtades. Suurema osalejate arvuga ürituste korraldamine on lubatud kaitseala

valitseja nõusolekul ja tema poolt esitatud tingimustel. Kaitseala valitseja nõusolekul on lubatud uute ehitiste püstitamine kaitse-eeskirjas määratud aladel ja rajatiste püstitamine kogu kaitsealal.

Keelatud on jalgratastega liiklemine kaitsealal väljaspool selleks ettenähtud teid ja radu ning mootorsõidukitega ja maastikusõidukitega liiklemine väljaspool selleks ettenähtud teid ja parklaid, välja arvatud hooldus-, pääste- ning järelevalvetöödel; telkimine ja lõkke tegemine selleks ettevalmistamata kohas, välja arvatud õuemaal omaniku loal. Kaitsealal asuvate poollooduslike koosluste esinemisaladel on kehtestatud hooldustööde läbiviimise kohustus nende ilme ja liigilise koosseisu säilimiseks. See hõlmab niitmist ning puu- ja põõsarinde harvendamist, mis kooskõlastatakse kaitseala valitsejaga.

1.5. UURITUS

1.5.1. LÄBIVIIDUD INVENTUURID JA UURINGUD

Maastikukaitsealal on viimase kaitsekorraldusperioodi jooksul läbi viidud Taimestiku ja samblike uuring tallatavuse seisukohalt (LKK, 2007–2008. T. Ploompuu). Uuringu läbiviimiseks on töötatud välja spetsiaalne meetodika. Puurindes registreeriti 14 liiki (domineerib mänd), puhma-rohurindes 176 taksonit (50 liiki esines ainult ühel ruudul, need olid peamiselt inimõju tulemusena alale sisserännanud liigid), samblarindes 66 liiki (kolmandiku sammalkattest moodustas niidukäharik (inimõju tulemusena nii laialt levinud), teise kolmandiku palusammal ja laanik, mis on tüüpilised liigid neile kooslustele).

Kaitsealal viidi läbi ka Eet ja Aarne Tuule poolt haudelinnustiku punktloenduse seire (2005–2008 mais ja juunis). Vaatlusi tehti Rahumäe kalmistul ja Mustamäe parkmetsas. Seire tulemused näitasid, et linnustik on suhteliselt mitmekesine. Nähti kaelus-turteltuvi, kes on Eestis haruldane linnuliik. Kaitsealustest liikidest nähti väikest kirjurähni ja väikest kärbsenäppi. Kokku on registreeritud 124 linnuliigi esinemine vaadeldaval alal.

1.5.2. RIIKLIK SEIRE

Nõmmnelki seiratakse seisundiseire meetodika alusel Eesti Riikliku Keskkonnaseire Programmi liikide ja koosluste alamprogrammi ohustatud soontaimede ja samblaliikide seire allprogrammi raames. Nõmmnelgi alamliigi (*Dianthus arenarius* ssp *arenarius*) leiukoht Sütiste metsas on kindlasti Mandri-Eesti leiukohtadest kõige esinduslikum ja selle liigi seisund selles on hinnatud heaks. Kasvukohta on seiratud seiresammuga 6 aastat kahel korral (2005 ja 2011). 2011 aasta üldhinnang on järgmine: „Nõmmnelki kasvab ohtralt nii liivikul, selle ümbruses, spordihoone piirkonnas. Kõige rohkem nõmmnelgi isendeid on liiviku servaaladel, mändide võrade all, kus liiv on sammalde ja teiste rohttaimede poolt osaliselt kinnistunud. Puhmaid leidub ka varjulises männimetsas, aga seal on need sageli vegetatiivsed või üksikute õitega. Hinnanguliselt oli tänavu populatsiooni suurus 2000 taime, mis paiknesid 19 ha suurusel alal. 80% taimedest olid generatiivsed. Kaitsekorralduslik soovitus on liiviku servas ja spordihoone ümbruses eemaldada lehtpuuvõsa (pajud, haavad), et parandada valgustingimusi ja vähendada toitainete kogunemist mulda” (Kattai 2011). Seire hõlmab kogu nõmmnelgi populatsiooni (ka alasid, mis jäävad maastikukaitsealast väljapoole). Seisundiseire meetodika järgi seirates saame hinnangu, mis võib olla küllaltki subjektiivne. Objektiivsema ülevaate ja muutuste registreerimiseks soovitame kasutada ruuduseire meetodikat.

1.5.3. INVENTUURIDE JA UURINGUTE VAJADUS

Kuna kaitsealal leidub liigniiskeid alasid (Hüppetorni, Glehni ja Rõõmuallika ning Kivinuki metsas), mis võivad sobida kahepaiksetele ja roomajatele elupaigaks, on planeeritud inventuur nende liigirühmade leviku ja arvukuse täpsustamiseks.

Glehni metsas, kus on rohkesti õõnsustega vanu puid, mis võivad sobida elupaigaks käsitiivalistele, on planeeritud inventuur selle liigirühma leviku ja arvukuse täpsustamiseks.

2. VÄÄRTUSED JA KAITSE-EESMÄRGID

2.1. ELUSTIK

2.1.1. TAIMED

Nõmme-Mustamäe MKA on suur ja mitmekesine ala, kus leidub mitmeid taimkondi (metsa-, niidu-, soo-, luite ja liivikutaimkond). Seetõttu võib sellelt kaitsealalt leida väga mitmesuguseid kooslusi ja erinevate ökoloogiliste nõudlustega taimeliike. Suhteliselt väiksem liigirikkus valitseb kuivades nõmme- ja palumetsades, rohkem on taimeliike parasniisketes laane- ja salumetsades, väga omapärane on liigniiskete soostuvate ja lodumetsade taimkate. Selline mitmekesisus võimaldab kohapeal tundma õppida ökoloogia põhitõdesid. Sütiste metsas kasvab nõmmnelk, mis on Euroopas väga haruldane, kuna ta eelistab kasvukohti, mis on muutumas haruldaseks (mõõduka inimõjuga avakooslused: liivased või klibused rannaalad ja liivikud, hõredad männikud). Siinne nõmmnelgi populatsioon (mis jääb osaliselt väljapoole maastikukaitseala) on Mandri-Eestis suurim. Rõõmuallika metsas kasvab õrn tarn, mida leidub Eestis harva, peamiselt Edela- ja Kirde-Eestis. Rahumäe nõmmekoosluses kasvab metskevadik, väike üheaastane taimeliik, mis kuulub Eesti ohustatud liikide punase nimestiku ohualtide taimeliikide kategooriasse. Kokku kasvab Nõmme-Mustamäe MKA-l 10 kaitsealust soontaimeliiki, need on:

- Nõmmnelk (*Dianthus arenarius* ssp *arenarius*) – KL III, LD II, IV, PR 6 (ohualdis) – esineb liivikul ja nõmmekooslustes, seisund rahuldav kuni hea. Eesmärgiks on säilitada nõmmnelgi arvukus praegusel tasemel (hinnanguliselt 2000 isendit). See on ainuke liik, mis on seatud loodusala kaitse-eesmärgiks.
- Hanepaju (*Salix repens*) – LK II, PR 5 (ohustatud) – ebatüüpiline, tõenäoliselt on tegemist hanepaju ja hundipajuga hübriidiga, seisund rahuldav.
- Õrn tarn (*Carex disperma*) – LK II, PR 7 (ohulähedane) – esineb Rõõmuallika lodumetsas. Aas-karukell (*Pulsatilla pratensis*) – LK III, PR 8 (ohuväline) – esineb liivikul ja nõmmekooslustes, seisund rahuldav.
- Metskevadik (*Draba nemorosa*) – LK III, PR 6 (ohualdis) – esineb Rahumäe nõmmekoosluses, üheaastane.
- Pruunikas pesajuur (*Neottia nidus-avis*) – LK III, PR 8 (ohuväline) - esineb salumetsades, tuleb kontrollida olemasolu. Liik on vastupidav keskmisele inimõjule.
- Suur käopõll (*Listera ovata*) – LK III, PR 8 (ohuväline) - esineb salumetsades, on vastupidav keskmisele inimõjule. Seisund on hea.
- Tumepunane neiuvaip (*Epipactis atrorubens*) – LK III, PR 8 (ohuväline) - esineb Sütiste metsa liiviku servas ja spordihoone naabruses, on vastupidav keskmisele inimõjule. Seisund on hea.

- Harilik ungrukold (*Huperzia selago*) – LK III, PR 7 (ohulähedane) – esineb Kivinuki metsas, seisund rahuldav.
- Vööthuul-sõrmkäpp (*Dactylorhiza fuchsii*) – LK III, PR 8 (ohuväline) esineb õpiringi kivide piirkonnas, on vastupidav keskmisele inimõjule, seisund rahuldav.

Nõmme-Mustamäe MKA-I leidub 59 samblaliiki, 98 samblikku, (neist 18 on haruldased) 239 taksonit seeni, nende hulgas väike maataht PR 7 (ohulähedane), mille seisund on rahuldav. Maastikukaitseala kaitse-eesmärgiks tuleb seada nõmmnelk, mis on Rahumäe loodusala kaitse-eesmärgiks.

Nõmmnelk (*Dianthus arenarius ssp arenarius*) on kaitse-eesmärgiks Rahumäe loodusalal. Nõmmnelgi inventuuri andmed on esitatud lisan 4.

Kaitse-eesmärk

- Pikaajaline kaitse-eesmärk

On tagatud liigi kasvukoha säilimine Sütiste metsas (<2000 isendi).

- Kaitsekorraldusperioodi kaitse-eesmärk

Nõmmnelgi arvukus säilib (hinnanguliselt 2000 isendit), paremad valgustingimused (puurinde liituvus 0,2).

- Mõjutegurid ja meetmed

+ **Mõjutegur** – suur tallamiskoormus

Meede – mitte piirata liivikul liikumist

- **Mõjutegur** – metsastumine

Meede – puistu (põõsarinde) harvendamine (puurinde liituvus maks 0,2)

- **Mõjutegur** – eutrofeerumine

Meede – lokaalne põõsarinde eemaldamine, koerte väljaheidete koristamine

2.1.2. SELGROOTUD

Kaitsealal leidub mitmed haruldasi putukaliike mardikaliste seltsist (Bio Expert 2006). Esineb siklasi perekonnast oksasikk, kelle vastsed arenevad leht- ja oksapuude okstes. Siklased söövad kuivanud puitu, aidates seda lagundada. Seepärast on ökosüsteemi kaitseks soovitatav mitte puhastada liialt võsast metsa ega parki ja mitte hävitada langenud puid või nende osi. Mitmed haruldased putukaliigid, elutsevad kuklasepesades. Kõik kuklasepesad on kaitse all (III kaitsekategooria liikide kaitse alla võtmine – RTL 2004, 69, 1134). Selleks et anda objektiivset hinnangut piirkonna putukakooslusele, on liiga vähe andmeid.

Üldine soovitus: mitte koristada kõdu moodustavat varist (lehed, vana rohi, oksad, okkad), et säiliks looduslik mitmekesine elukeskkond ja ka putukatele. Mitte rakendada aladel, kus kasvab nõmmnelk.

2.1.3. KAHEPAIKSED

Kuusiku metsatiikides leidub tähnikvesilikke. EELIS-e andmebaasi on kantud Haabersti linnaosas asuvad tähnikvesiliku, rohukonna ja hariliku kärnkonna leiukohad. Nõmmel on registreeritud vaskussi leidumine.

Et saada täpsemaid andmeid kahepaiksete ja roomajate levikut kohta piirkonnas, on planeeritud inventuur potentsiaalselt neile liigirühmadele sobivatel liigniisketel aladel.

2.1.4. LINNUD

Linnas asuva kaitseala kohta esineb Nõmme-Mustamäe MKA-I rohkesti linnuliike. Siin on registreeritud 123 liigi esinemine, neist 41 on kindlalt teadaolevad pesitsejad, 29 – tõenäolised pesitsejad, 28 – toitekülalised ja läbirändajad, 25 – eksikülalised. Esindatud on ka röövlinnud (kanakull, väikepistrik, lõopistrik), mis näitab elupaiga kvaliteeti. Suhteliselt arvukalt esineb siin ka hallvarest, kelle asurkond on liiga suur. Linnud kasutavad seda ala nii toitumis- kui ka pesitsusalana. Kõige suurem on pesitsusaegne asustustihedus Rõõmuallika metsas, kus on rohkesti sobivate õõnsustega puid, kõige väiksem aga Rahumäe ja Tähetorni metsades. Inimtegevusest haavatavamad on maaspesitsejad linnud, kelle pesad langevad sageli ümbruskonna kasside või vabalt ringijooksvate koerte saagiks.

EELISE andmetel leidub Nõmme-Mustamäe MKA-I järgmised kaitsealused linnuliike:

Kanakull (*Accipiter gentilis*) – II kat, kindel pesitseja (2011 lennuvõimestus neli poega) (Tuule 2011).

Raudkull (*Accipiter nisus*) – III kat, tõenäoline pesitseja

Lõopistrik (*Falco subbuteo*) – III kat, tõenäoline pesitseja

Nõmmelõoke (*Lullula arborea*) – III kat, tõenäoline pesitseja

Väike-kärbsenäpp (*Ficedula parva*) – III kat, LiD I, tõenäoline pesitseja

Musträhn (*Dryocopus martius*) – III kat, LiD I, tõenäoline pesitseja

2.2. METSAD

Kaitseala lääneosas, Kuusiku metsas, kus on puistutest valdavalt kuusikud ja kuuse enamusega puistud, asub 5,4 ha ulatuses metsakooslus, mis vastab elupaigatüübi vanad looduspõhised ehk läänetaiga (9010*) tunnustele. Kuusiku metsas asuv elupaigatüüp 9010* on esinduslik (B) Puistu on erivanuseline, selles leidub väga vanu puid. Põlispuude iga varieerub rohkem kui 60 aastat (kuused 140 ja 75 aasta vanused. Ala väärtust vähendab asjaolu, et seda läbivad kuivenduskraavid.

Elupaigatüübiga tuleb liita ka metsaeraldised 8 ja 9, mis asuvad mõlemad kvartalis WA213 (tegemist on takseeritud riigimetsaga) ja mis piirnevad põhjast ja läänest varem elupaigatüüpi (9010*) inventeeritud alaga ning sobivad oma näitajate poolest samuti sellesse. Metsaeraldised 8 on 1,2 ha suurune. Jänsekapsa-mustika kasvukohatüüpi metsakoosluse puurinne koosneb peamiselt kuuskedest (95%), Leidub ka haaba (3%) ja kaske (2%). Kolm neljandikku puudest on u 140-aastased kuused. Ülejäänud puud on 75 aasta vanused. Metsaeraldised 9 on 1,1 ha suurune. Mustika-kõdusoo kasvukohatüüpi metsakoosluse puurindes samuti kuused (95%). Vähesel määral leidub seal ka haaba (2%), kaske (2%) ja musta leppa (1%). Vanuseline struktuur samaneb eelmisele eraldisele – samuti 75% puudest on 140-aastased, ülejäänud 75 aasta vanused (Metsaregister). Koosluse kohta on koostatud MapInfo kaardikiht.

2.3. MAASTIK

2.3.1. MUSTAMÄE NÕLV

Mustamäe nõlv on kaitseala üheks olulisemaks kaitseväärtuseks. See pinnavorm on mälestusmärk jääajast ja kunagisest mererannavööndist. Mustamäe nõlva kõrgus on kaitseala piires 15–30 meetrit. Enamasti on tegu 20 meetri kõrguse ja 30° kaldega nõlvaga, mis läbib kaitseala ida-lääne suunaliselt u 3 km ulatuses. Üldine nõlva seisund on rahuldav, kohati ebastabiilne (leidub varinguid, erosiooni). Nõlvadel, kus on suurem tallamiskoormus, leiab aset erosioon. Sportlikud tegevused, nagu jooksmine ja maastikuratastega sõitmine järskudel nõlvadel, avaldavad nõlvade taimkattele destruktiivset mõju ja põhjustavad varinguid. Metsaga kaetud nõlvad on tänu puujuurtele, mis mulda toestavad, mõnevõrra stabiilsemad, aga seal kahjustab liigne tallamiskoormus puude juuri.

RMK tellimusel koostati AKA Natura OÜ poolt 2012. aastal Nõmme-Mustamäe MKA rekonstrueerimisprojekt, milles sisalduvad järgmised Mustamäe nõlva hooldusega seotud meetmed:

1. Erosiooni tõkestavad istutused:
 - **magesõstar** (*Ribes alpinum*) – 10 tk Rõõmuallika mäele, 10 tk Glehni lossi nõlvale, 450 tk Trepri tn nõlvale, 24 tk Gaasitrassi 1 mäele, 340 tk Gaasitrassi 2 mäele, 16 tk Sütiste liivaku nõlvale.
 - **harilik vaarikas** (*Rubus idaeus*) – 340 tk Gaasitrassi 1 mäele; 24 tk Gaasitrassi 2 mäele, 220 tk Sütiste metsa piire 2.
2. Punutud tugede paigaldamine Trepri tänava nõlvale 7 osas.
3. Tugiseinte ehk puitpalissaadide paigaldamine Glehni lossi nõlvale, Rõõmuallika nõlvale ja Gaasitrassi mäele.
4. Puidust piirete paigaldamine Suusa tn piirkonda, Soone ojale, Gaasitrassi mäele, Vanaka mäele ja Sütiste metsa (2 tk).
5. Treppide ehitamine Gaasitrassi ja Vanaka mäele, Sütiste liivikule ja Sütiste liiviku nõlvale.
6. Piirdepostide paigaldamine Seljaku tn piirkonda.
7. Laudteede ehitamine
 - 37 m pikkune laudtee Nõmme keskuses asuva suusasilla ja Vanaka mäe vahelisele lõigule.
 - Moodulitest laudtee Piiri tn piirkonda.
8. Koorepuru puistega tee parandamine Kadaka tee spordirajal ja Gaasitrassi mäel.
9. Rõõmuallika purde rajamine.

Kaitse-eesmärk

- Pikaajaline kaitse-eesmärk
Unikaalse pinnavormi säilimine
- Kaitsekorraldusperioodi kaitse-eesmärk
Varinguohtlike alade kindlustamine
- Mõjutegurid ja meetmed
 - + **Mõjutegur** – looduslik metsastumine
 - **Mõjutegur** – liigne tallamine

Meetmed:

- rattasõidu keelamine väljaspool selleks ettenähtud teid
- treppide ehitamine (RMK 2012. a. rekprojekt – 5)
- laudteede ehitamine (RMK 2012. a. rekprojekt – 7)
- teede katmine koorepuruga (RMK 2012. a. rekprojekt – 8)
- **Mõjutegur** – isetegevuslik trampliinide ehitamine
- Meede** – piirete paigaldamine (RMK 2012. a. rekprojekt – 4)
- **Mõjutegur** – sadeveest jt ilmastikunähtustest tingitud erosioon

Meetmed

- põõsaste istutamine nõlvadele (RMK 2012. a. rekprojekt – 1)
- punutud tugede paigaldamine (RMK 2012 a. rekprojekt – 2)
- tugiseinte paigaldamine (RMK 2012. a. rekprojekt – 3)

2.3.2. NÕMME LIIVIKUD

Nõmme-Männiku liivik on kujunenud jääaja lõpul, kui liustikult lähtunud sulaveed kandsid kaasa palju purdmaterjali, mille settimisel kujunes ulatuslik glatsiofluviaalne tasandik (sanduriala). Sel ajal oli liivik jääpaisjärvede vetest üle ujutatud. Veekogude taandudes moodustusid maismaalistes tingimustes kuni 10 meetri kõrgused lited. Liivik asub kaitseala idaosas Mustamäe nõlva jalamil ja hõlmab u 2 ha. Liivikukooslus on rahuldavas seisus. Säilinud on puhmarinne: kanarbik, mustikas, leesikas ja kukemari. Liival kasvavad nõmmnelk, vareskaer, liiv-aruhein, liivtarn, jt. Loodusliku suksessiooni käigus puistu tiheneb, valgustingimused halvenevad, sambla- ja rohurinde katvus suureneb ja lahtise liivaga ala- jääb aasta-aastalt väiksemaks. Avakooslus metsastub ja kasvab aegamisi kinni. Seda protsessi aeglustavad mitmesugused häiringud (peamiselt tallamine). Probleem on optimaalse tallamiskoormuse leidmises. Selle tase peaks olema piisavalt kõrge, hoida ära lausaline rohtumine, aga samas nii madal, et ei häviks liivikule iseloomulikud taimeliigid. Kohati tuleks selle protsessi aeglustamiseks teha raietöid ja rajada puistusse valgustingimuste parandamiseks häilusid.

Kaitse-eesmärk

- Pikaajaline kaitse-eesmärk

Liiviku ja sellele iseloomulike taimeliikide populatsioonide säilimine vähemalt samal territooriumil, mis praegu.

- Kaitsekorraldusperioodi kaitse-eesmärk

Liiviku säilimine, heakorra tagamine: eutrofeerumise vähendamine

- **Mõjutegurid ja meetmed**

+ **Mõjutegur** - mõõdukas tallamine.

Meede – lubatud on liikuda ka väljaspool selleks ettenähtud teid.

- **Mõjutegur** - koerte vaba jooksumine.

Meede – teavitusemärkide paigaldamine

- **Mõjutegur** lõkete tegemine ja prahistamine.

Meede – järelevalve; info jagamine.

- **Mõjutegur** – metsastumine.

Meede – lokaalsed raietööd.

- **Mõjutegur** – eutrofeerumine.

Meede – lokaalne põõsarinde eemaldamine.

- **Mõjutegur** – teadmatus, kaitseväärtusi tutvustava info puudumine.

Meede – infotahvli paigaldamine.

2.3.3. GLEHNI PARK

Glehni park asub Tähetorni tänava ja Mustamäe nõlva vahelisel alal, Hohenhaupti (Glehni) lossist idas. 19. saj lõpul rajas Jälgimäe mõisnik Nikolai von Glehn siia Kõrgepea karjamõisa. Glehni juhtimisel veeti parki mulda, istutati sinna mitut liiki puid-põõsaid, rajati alleed ja kõrvalteed ning pandi nende äärde kivid. Pargis asuvad: skulptuurid: „Krokodill” (loodud 1908), „Kalevipoeg” säilinud tükid (1908) ja „Kalevipoeg” M. Karmini koopia Nikolai von Glehni järgi (1990); Hohenhaupti loss (nn Glehni loss, 1886), Hohenhaupti lossi vaatetorn (1910), kus asub Mustamäe tähetorn ja Hohenhaupti lossi palmimaja (1900-1910), millest on säilinud vaid varemed. Glehni park omab eelkõige kultuuriloolist (maastikuarhitektuurilist) väärtust (Tomingas).

Praeguseks ajaks on sellel alal tegemist hõreda männimetsaga, kus pargi struktuurielemente (teed, alleed jt) ning liigilist mitmekesisust ei ole säilinud.

2.4. ÜSIKOBJEKTID

2.5.1. ALLIKA-ALAD

Glehni pargi allikad, sh Rõõmuallikas (KLO4000017). Mustamäe nõlval ja selle jalamil avaneb kvaternaari veekiht langeallikatena. Rõõmuallika metsa piires avaneb jalamil u **1 km pikkusel alal 24 allikat**, millest suvel tegutseb 10...12. Allikad on looduskaitse üksikobjektina kaitse all **Glehni pargi allikate** nime all keskkonnaministri 20.10.1993 määrusega nr 29. Tegemist on ka ürglooduse objektiga.

Üksikute allikate vooluhulk veerikkal ajal on 1...3 l/s, neist suurimal, **Rõõmuallikal**, isegi 10 l/s. Allikas asub allikavee kulutuse tulemusena liiva uhitatud järsunõlvalise oru sopis Mustamäe nõlva jalamil (praegusest suusasillast läänes). Vesi pärineb liivaalusest kruusakihist, mis kogub vee Nõmme liiviku veesoontest. Seetõttu oleneb allikavee kvaliteet ka inimtegevusest Nõmme liivikul.

Alates 1936. aastast kasutatakse Glehni allikate vett Mustamäe väli-ujumisbasseinide toiteks. Ajavahemikus 1937...2004 tehtud mõõtmistel on Rõõmuallika deebitiks määratud 2,5...20 l/s, kusjuures 1936. aastal oli basseinide loomulik veevahetus 40 m³/h ehk basseinide vesi vahetus 40-45 tunni jooksul 100% <http://www.sportkeskus.ee/index.php?page=121> (täna vahetub vesi peaaegu kaks korda aeglasemalt). Oma osa on siin kindlasti olnud nõlvaaluse piirkonna kuivendamisel ehitamise eesmärgil. Allikatest algavad ojakesed drenitakse kraavidega. Valdav osa allikaveest suunatakse läbi eelsoojendustiigi Nõmme Spordikeskuse ujulasse, kust edasi suundub vesi alast põhjapool paiknevasse kraavi. Teine osa Glehni allikate veest suundub nõlva all Tähetorni tänava poole ja sealt lodumetsa-aluste kraavide kaudu Trummi tn äärsesse kraavi, mille vesi voolab idasuunas ning jõuab looduslikult huvitavasse Glehnide pere matmiskohta Lossi tänava ääres. Kolmas osa allikaveest suundub Trummi tänava alt truubi kaudu Kivinuki metsa serva kraavi Trummi tänava ridamajade taga ning suundub põhjapool, kus valgub

maapinnale ja moodustab aastas pikka aega püsiva ülaveekihi. Suurvee ajal valgub osa pinnavett Mäepealse tänava lõunaserva lähedal **kurisusse**, mis on tekkinud aluspõhjamurrangute ristumiskohta. See koht on suurvee ajal eriti huvipakkuv. 2010. aasta augustis toimus Nõmme Spordikeskuse liikumisradade juures Silla mäel maalihe, mille põhjustas liivasest nõlvast allikatena väljavoolav vesi. Maalihke piirkonda pandi üles nii eesti- kui ka venekeelsed hoiatussildid, samuti kaaluti varisemisohtrliku ala ümbritsemist piirdega. Allikate ja selle ümbruse maaomanik on Tallinna linn.

Kaitse-eesmärk

- Pikaajaline kaitse-eesmärk

Säilitada allikad puhtaveelistena

- Kaitsekorraldusperioodi kaitse-eesmärk

Allikate ümbrus on korrastatud, kaldapealne kindlustatud, erosioonioht on väike.

- Mõjutegurid ja meetmed

+**Mõjutegur**– veevool allikates on säilinud.

-**Mõjutegur** – suur tallamiskoormus.

Meetmed:

- teeradade ja varisenud allikakallaste kindlustamine.
- purde ehitamine (RMK 2012.a. rekprojekt – 9).
- põõsaste istutamine nõlvale (RMK 2012.a. rekprojekt – 1).
- tugiseinte paigaldamine nõlvale (RMK 2012. a. rekprojekt – 3).

2.5.2. *ÕPIRINGI KIVID*

Õpiringi kivid (KLO4000181) on koos piiritletud alaga (10 m ulatuses, pindalaga 0,14 ha) üksikobjektina looduskaitse all Tallinna Linnavalitsuse 22.05.1992 määrusega nr 102. Mõlemad objektid on kantud ka Eesti Ürglooduse raamatusse. Tegemist on kahe punakasroosa viiburgiitrahnuga. Suurem, mis asub noore männiku serval niidul, on peaaegu vertikaalsete külgedega ja ebatasane. Selle ümbermõõt on 14,9 m. Teine paikneb esimesest ca 50 m ida poolt niiskes metsas; järskude servadega kivi lagi on 20 kraadi ida suunas viltu. Selle pind on keskmiselt murenenud, üksikute kinnislõhedega.

3. ALA JA SELLE VÄÄRTUSTE TUTVUSTAMINE NING KÜLASTUSKORRALDUS

3.1. OLEMASOLEV OLUKORD JA EESMÄRK

3.1.1. INFOTAHVLID

Glehni pargis on olemas infotahvel, kus on ülevaatlik skeem kaitsealal paiknemise kohta. See infotahvel on heas seisus, informatiivne ja tutvustab piisava põhjalikkusega piirkonna kaitseväärtusi. Samaseid infotahvleid on vaja rohkem. (planeeritavate tegevuste ptk-s on põhjalikum kirjeldus).

3.1.2. INFOVOLDIKUD

Eelmise kaitsekorraldusperioodi jooksul koostati infovoldik, mis on kahes keeles, eesti ja vene keeles. Kindlasti on vaja uut infovoldikut. Neid peaks olema nii eesti-, vene- kui ka ingliskeelseid. (planeeritavate tegevuste peatükis on põhjalikum kirjeldus).

3.1.3. LÕKKEKOHAD

Mustamäe LOV on rajanud Sütiste parkmetsa viis lõkkekohta. Leiame, et see tegevus aitab (vähendada) vältida alal lõkete tegemist. Rohkem statsionaarseid lõkkekohti käesoleva kava raames ei planeerita. Alal leidub rohkesti jälgi omaalgatuslikest lõkketegemistest.

3.1.4. ARTIKLID

2004. aastal ilmus Eesti Looduses Piret Kiristaja poolt kirjutatud populaarteaduslik artikkel, mis tutvustas ka Nõmme-Mustamäe Maastikukaitseala (Kiristaja 2004).

2006. aastal ilmus Eesti Looduses artikkel Tallinnas asuvatest allikatest, mis hõlmas ka Glehni pargi allikaid (Kink, Hääl 2006).

3.1.5. KÜLASTUSKOORMUS

Kuna tegemist on kaitsealaga, mis asub Tallinna linnas, siis on kogu ala külastatavus suhteliselt kõrge. Kõige sagedamini külastatavad alad on Sütiste ja Rahumäe mets ja seal asuvad liivikud. Seal käiakse lihtsalt jalutamas, piknikku pidamas, koertega jalutamas. Siia piirkonda ei tohi rajada õppe- ja matkaradu, et niigi kõrge külastuskoormus ei suureneks (Karoles 2011). Liiviku piirkonnas on vaja tallamiskoormust hajutada, et see kataks võimalikult suurema ala ja oleks jaotunud enam-vähem ühtlaselt. Tallamine kui häiring on vajalik, et hoida lahtise liivaga ala rohtumast. Et koormust hajutada, ei rajata siia piirkonda teid ega märgistata radasid.

Suur on külastuskoormus ka Vanaka ja Hüpsetorni metsades, kus käiakse sportimas (jooksmine, suusatamine, mägijalgratastega sõitmine), mistõttu langeb suurem koormus nõlvale. See ala leiab piisavalt kasutamist ja rohkem reklaami ei vaja. Lokaalselt esineb alasid ja tegevusi, mis tekitavad liiga suurt häiringut. Näiteks on probleemiks mägirattavõistlused, mida on alal korraldatud. Võistluste puhul avaldub tavapärasest suurem koormus lühikese aja jooksul ja see avaldab nõlvale ja seal kasvavate puude juurtele destruktivset mõju. Kui treeningsõite üldse lubada, tuleb välja valida teed, mis suhteliselt rohkem koormust kannatavad ja need vastavalt tähistada. Talvised spordialad avaldavad looduskeskkonnale väiksemat mõju. Nende puhul on probleemiline isetegevuslik radade ja nõlvade ümberkujundamine, mida on vähesel määral ka

esinenud. Planeeritud on sulgeda erosiooniohtlikud laskumised/tõusud puidust piiretega ja suunata jalgratturid viitadega sobivatele teedele.

2012. aastal rajati Keskkonnaameti nõusolekul kaitsealale Hüpsetorni metsa discgolfi rada (lisa 4). Esimestel aastatel kasutati rada suhteliselt harva, seega mingeid probleeme sellega ei olnud. Kuna discgolfi populaarsus on järjest suurenenud, on tekkinud rida probleeme. On selgunud, et mänguks kasutatavate ketastega kahjustatakse raja äärtes olevaid puid, radade vahetu ümbrus on ära tallatud, tekkinud on ka parkimisega seotud probleemid. Kuna raja kasutuskooormus on väga suur, on ala kohati prahistatud.

Nõmme discgolfi rada on kõikidele huvilistele tasuta kasutamiseks, seega ei ole kindlat operaatorit, kes ala pidevalt hooldaks ning silma peal hoiaks. Nõmmel tegutsev Seikluspark OÜ, kes rajakaardi koostas ning selle loodusesse üles paigutas, on praeguseks tegevuse sellel rajal lõpetanud.

Samas on siiski raja korrastamise ning mänguga kaasnevate probleemidega tegeldud. 2015. aastal korrastas Tallinna Nõmme Linnaosa Valitsus Raja tänaval parkimise. Rajati uued parkimiskohad, paigaldati korralik infostend. Välja on töötatud loodusesse sobituvad kaitsmed puude vigastuste vältimiseks. Ka koristamisega tegeleb Nõmme Linnaosa Valitsus, kes siiani on koristanud kord nädalas. Arvestades aga praeguseks kujunenud olukorda on nad nõus koristamise sagedust ka tihendama. 2016 aastal on kavas korvide asukohad looduses üle vaadata ning vajadusel ümber tõsta, et tagada mugavam maastikukaitseala kasutamine kõigile huvigruppidele.

Samuti on suur kooormus kaitseala lõunaosas Glehni pargis (Glehni metsas), Tähetorni tänava ja raudtee servas. Kuusiku ja Kivinuki metsad on madalama külastuskooormusega. Sinna on kavas projekteerida looduse õpperajad (eelmine KKK 3.5. LÕ1, LÕ2), mis oleksid olulised loodushariduse praktiseerimisel, annaksid võimaluse looduse mitmekesisust tundma õppida.

3.2. VISIOON JA EESMÄRK

- Visioon

Pikaajaline 30 aasta eesmärk on maastikukaitseala loodusväärtuste säilimine. Linnas asuvad metsad ei tohi muutuda parkideks, vaid tuleb säilitada looduslikena. Metsades peab säilima kasvukohatüüpide mitmekesisus – liigniisked ja soostuvad alad vahelduvad parasniiskete ja kuivadega. Metsades on peale puurinde ka põõsa- ja puhmarinne. Linnustik on mitmekesine ja selles leidub ka haruldasi röövlind. Maastikukaitseala on kõrge rekreatiivse väärtusega ja seal saavad aega veeta erinevate sihtgruppide esindajad (noored ja vanad, loodus- ja spordihuvilised).

- Eesmärk

Kaitsekorraldusperioodi lõpuks on loodusväärtuste kaitse ja tutvustamise vahel saavutatud optimaalne tasakaal, mille peamiseks vahenditeks on looduse õpperajad, kus infotahvliitel kirjeldatakse nii (geoloogilisi väärtusi) pinnavorme, nende teket, (ökoloogilisi väärtusi) taimekooslusi ja nendes leiduvaid erinevaid organisme. Külastuskooormus ei kahjusta kaitseväärtusi.

4. KAVANDATAVAD KAITSEKORRALDUSLIKUD TEGEVUSED JA EELARVE

4.1. INVENTUURID, SEIRED

4.1.1. ROOMAJATE JA KAHEPAIKSETE INVENTUUR

Allikate piirkond ja liigniisked metsakooslused on potentsiaalselt sobivaks elupaigaks paljudele roomajatele ja kahepaiksetele. Kuna Eesti kahepaiksed ja viis roomajaliiki on kõik looduskaitse all, on eriti oluline kindlaks teha nende leidumine kaitsealal ja täpsustada asurkonna arvukust. Selleks tuleb läbi viia inventuur.

Töid korraldab Keskkonnaamet, tegemist on III prioriteedi tööga.

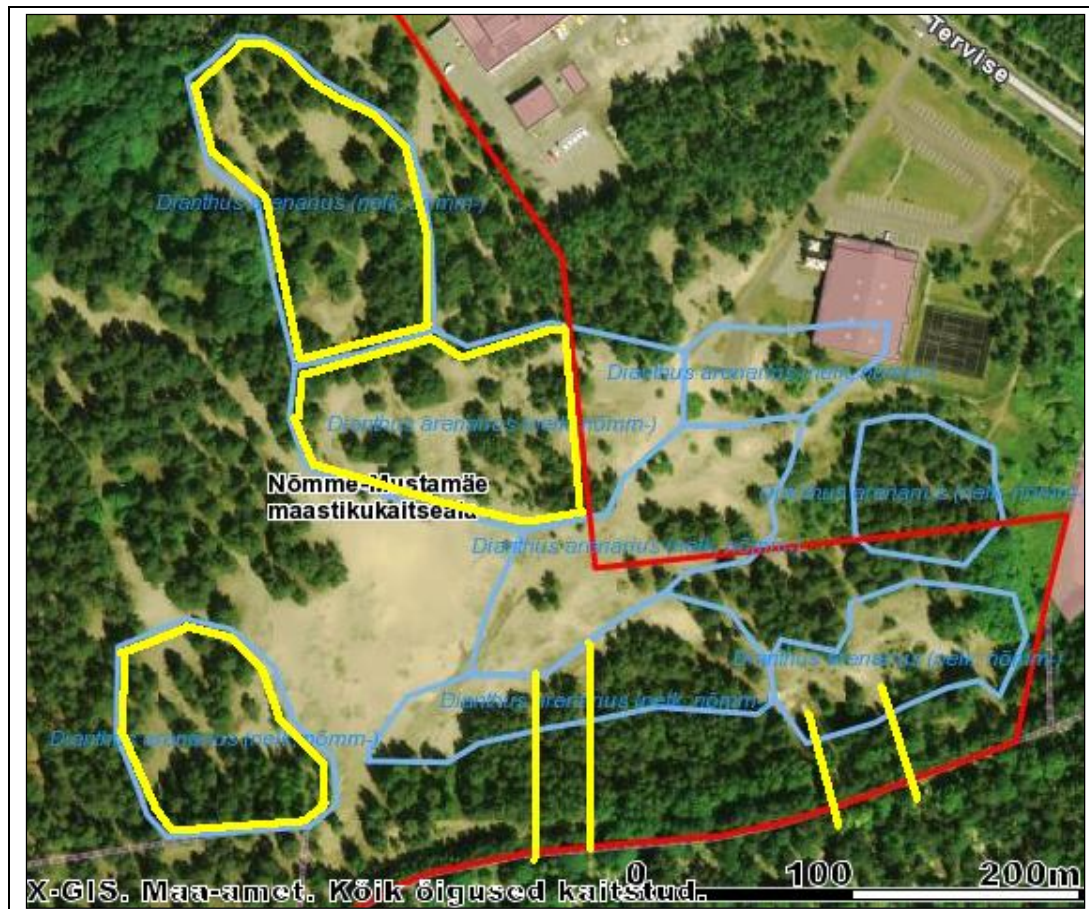
4.1.2. RIIKLIK SEIRE. NÕMMNELGI SEIRE

Objektiivsema ülevaate ja muutuste registreerimiseks soovitame rajada alale neli 2 x 2 m suurust püsiruutu. Nii väikest ruudu mõõtu on pakutud seetõttu, et nõmmnelk on väikest kasvu taimeliik, mille asustustihedus ühel ruutmeetril võib ulatuda kümnetesse isenditesse. Ruudul tuleks loendada kõik isendid ja joonistada need skeemile, et saada informatiivne pilt nõmmnelgi osapopulatsiooni dünaamikast (kui palju on hävinud ja lisandunud isendeid, kas vegetatiivsete ja generatiivsete isendite osakaal on muutunud jne). Soovitatav seiresamm on 5 aastat. Töid korraldab Keskkonnaagentuur, tegevus I prioriteediga.

4.2. HOOLDUS, TAASTAMINE

4.2.1. NÕMMNELGI ELUPAIGA HOOLDUSTÖÖD

Nõmmnelgi elupaiga seisund on halvenemas, kuna liiviku pindala väheneb suksessiooni käigus. Et populatsioon võiks laieneda, tuleb liiviku piirkonnas eemaldada lehtpuuvõsa (eelkõige pajud) ja alla 8 cm läbimõelduga noored männid. Tööd tuleb teostada väljaspool vegetatsiooniperioodi. Raiejätmed tuleb alalt eemaldada tööde käigus. Et vältida kiiret taastumist kännuvõsudest, tuleb lehtpuude tüved lõigata võimalikult maapinna lähedalt ja eemaldada osaliselt ka juurte ülemine osa (u 20 cm ulatuses). Hooldustööde pindala on kokku 2,8 ha. Töö teostajaks on RMK ja tegemist on I prioriteedi tööga. Kuna tegemist on JRO maadega siis viiakse tööd ellu pärast maa riigile vormistamist ja RMK haldusalasse andmist.



Joonis 8. Nõmme-Mustamäe maastikukaitseala liivik. Kollase joonega on ümbritsetud alad, kus on vaja läbi viia harvendusraie, kollased paralleelsed jooned näitavad vaadete avamise suunda ja ulatust.

4.2.2 VAADETE AVAMINE

Metsastumine on looduslik protsess, mille tulemusena aja jooksul avakooslused kinni kasvavad ja vaated sulguvad. Rahumäe kalmistu ja liiviku vahel asuvalt nõlvalt (joonis 8) tuleb eemaldada osa puudest, et maastik oleks paremini vaadeldav. Eelkõige tuleb vaatekorridoridest eemaldada haavad, pajud ja teised lehtpuud. Alles tuleb jätta vanemad männid ($\varnothing > 20$ cm). Raiejäätmel tuleb alalt eemaldada tööde käigus. Töid korraldab RMK ja tegemist on II prioriteedi tööga. Kuna tegemist on JRO maadega siis viiakse tööd ellu pärast maa riigile vormistamist ja RMK haldusalasse andmist.

4.2.3. GLEHNI PARGI HOOLDUS

Et vältida kuivanud okste kukumisega seotud terviseriske pargi külastajatele, on vaja teostada okste lõikus puudel, mis kasvavad käidavamate teede ääres (mõlemale poole teed u 3 m laiuselt). Töid tohib teha ainult arboristi kvalifikatsiooniga isik. Töid korraldab RMK ja tegemist on II prioriteedi tööga. Kuna tegemist on JRO maadega siis viiakse tööd ellu pärast maa riigile

vormistamist ja RMK haldusalasse andmist. Seni toimub pargi ja seal olevate radade hooldus Tallinna linna poolt.



Joonis 9. Glehni pargi hooldamist vajav piirkond on ümbritsetud kollase joonega. Aluskaart: Maa-amet.

4.2.4. GLEHNI PARGI ALLIKATE ÜMBRUSE KUJUNDAMINE JA HOOLDUS

Vastavalt OÜ Kivisilla poolt 2012. aastal koostatud Glehni lossi kinnistu maastikukujunduse projektile ja 2015. aastal koostatud Glehni lossi vaadete raieplaanile.

4.3. TARISTU

4.3.1 KÜLALISTARISTU EHTAMINE

RMK tellimisel koostati AKA Natura OÜ poolt 2012. aastal Nõmme-Mustamäe MKA rekonstrueerimisprojekt, koostatud projekt on kooskõlastatud ka Keskkonnaametiga ja tegevused vastavalt projektile toimuvad kogu kaitsekorralduskava perioodi jooksul. Töid korraldab RMK ja tegemist on kavas II prioriteedi töödega. Reaalselt saab töödega alustada peale maade riigile vormistamist ning RMK haldusalasse andmist.

4.3.2. KAITSEALA TÄHISTAMINE

Tabel 1. (Punktid on kantud MAP-info kaardikihile)

| Nr | Tähise asukoht | Koordinaadid |
|----|--|----------------------------|
| 1 | Märk asub Suusa tänava ja Ehitajate tee ristis oleva parkla edelanurgas, laternaposti küljes vaatega parklale. | 59 23 20,11 24 40 56,12 |
| 2 | Asub Vana-Mustamäe tee ja Suusa ristis. Vana-Mustamäe põhjaservast 6 m. Rikutud - osaliselt kaetud graffitiga – vajab uuendamist. | 59 23 16,24 24 40 45,24 |
| 3 | Asub Vana-Mustamäe tee ja Põhjakaare tänava ristis, Vana-Mustamäe teega paralleelse rattatee põhjaservast 10 m põhja poole metsa piiril. | 59 23 16,42 24 40 29,98 |

| | | |
|----|--|----------------------------|
| 4 | Asub Vana-Mustame ja Hiiu-Suurtüki ristis, silt ristmiku põhjapoolsel äärel elektriposti küljes. | 59 23 16,54 24 39 57,43 |
| 5 | Asub Alliksoo tänava ja Raja tänava ristis, sõidutee äärest 10 m kagu suunas vaatega loodesse. Oksad märgi eest eemaldada. | 59 23 24,55 24 39 52,90 |
| 6 | Asub Glehni lossi esise platsi läänenurgas künka otsas Glehni pargi sildi all, platsi läänepoolsest äärest 15 m kaugusel. | 59 23 15,15 24 39 14,05 |
| 7 | Asub nurgas, kus Seljaku tänav pöörab põhjast itta, Seljaku tänava ning selle kõrvalt kulgeva jooksuraja vahel, Seljaku tänava äärest u. 25 m edelasse vaatega läände. | 59 23 8,70 24 39 18,67 |
| 8 | Hiiu staadioni läänepoolse külje keskosas, staadioni äärest 15 m kaugusel metsapiiril vaatega terviserajale, mis kulgeb staadioni äärt mööda. | 59 23 6,02 24 39 29,16 |
| 9 | A. Kitzbergi tänava ja Vääna tänava ristis, Vääna tänava põhjaservast u 15 m kaugusel jalgraja kõrval põlvekõrguses rohus. | 59 23 0,56 24 39 30,37 |
| 10 | Vääna tänava ja Tähetorni tänava ristis/Tähetorni alguses. Ristmiku nurka lõikava jalgraja kõrval, ristmiku äärest u 20 m kirdesse. | 59 23 1,48 24 39 9,63 |
| 11 | Trummi tänava ja Kadaka puiestee ristis, u 4 m kõnnitee servast alusmetsa sees. | 59 23 23,71 24 38 32,33 |
| 12 | Vete tänava ja Hoo tänava ristis, u 30 m Vete tänava põhjaservast põhja suunas, alusmetsa sees. Verev lemm-malts hävitada. | 59 23 20,92 24 38 11,15 |
| 13 | Vete tänava Läänepoolses otsas, tänava põhjaservast 25-30 m põhja suunas, tihedas alusmetsas esimeste puude all. Tänav pealt pole praktiliselt näha, pildid tehtud edela suunast. Üle tänava asub Vete 23 maja. | 59 23 18,54 24 37 45,96 |
| 14 | Sütiste tee lõunapoolsest äärest u 25 m lõuna poole, metsa piiril. Üle tee asub Sütiste tee 44 maja, märgist 30-40 m lääne pool 53. Keskkooli silt. Rikutud - osaliselt kaetud graffitiga – vajab uuendamist. | 59 23 42,95 24 41 18,04 |
| 15 | Sütiste tee lõunapoolsest äärest u 35 m lõuna poole, maastikukaitseala kaart, vaatega itta. Üle tee autoparkla, kaart selle idapoolse küljega kohakuti. Rikutud - osaliselt kaetud graffitiga – vajab uuendamist. | 59 23 46,06 24 41 34,44 |
| 16 | 30-35 m Sütiste tee lõunaservast metsa piiril, 60-80 m itta jääb Sütiste tee ja Tervise tänava ristmik. | 59 23 48,36 24 41 45,36 |
| 17 | Künka tänava ja Piiri tänava ristis, ristmiku loodenurgas elektriposti küljes. | 59 23 24,66 24 41 44,31 |
| 18 | Maastikukaitseala kaart. Piiri ja Vana-Pärnu mnt ristist 40-50 m kagusse. Ristiga paralleelselt kulgeva terviseraja ääres. Rikutud - osaliselt kaetud graffitiga - vajab uuendamist. | 59 23 26,18 24 41 26,76 |
| 19 | Poolel teel Nõmme sillale Nõmme turu poolsest küljest. Keset tõusu vanaka parkmetsa sildi küljes, Nõmme turu parkla põhjaküljest 35 m põhja suunas. Siin on tähistatud ainult Vanaka parkmets – maastikukaitseala tähist pole. | 59 23 22,18 24 41 1,54 |
| 20 | Nõmme sillast ca 100 m ida poole. Siin on tähistatud ainult Vanaka parkmets – maastikukaitseala tähist pole. | 59 23 23,46 24 41 7,98 |

Välispiiri tähised on vaja paigaldada:

1. Tähetorni tänav 60 juurde
2. Kadaka pst äärde, 75 m Mäepealse tänava ristist lõuna poole
3. Tähetorni tänava äärde 145 m Kadaka pst-st ida poole
4. Kadaka pst äärde, Kanarbiku tänava piirkonnas
5. Trummi tänava äärde, maja nr 30 a üle tee
6. Raja tänava ja Üliõpilaste tee nurgale
7. Üliõpilaste tee ja Ehitajate tee nurgale
8. Ehitajate tee äärde, kus Nõmme ja Mustamäe linnaosade piir ületab teed
9. Piiri tänava ja Turuplatsi tänava nurgale, ristmikust ida poole (võib lisada olemasoleva nr 19 juurde)
10. J. Sütiste tee parkla lähedale
11. Kaitseala idapoolsele piirile, Rahumäe kalmistu ääres
12. Rahumäe tee ja Piiri tänava nurgale

Tähistamisel kasutada keskmise suurusega kaitseala nimega piiritähiseid. Tegevuse teostajaks on RMK ja tegemist on II prioriteedi tööga.

4.3.3. NÕMME DISCGOLFI RAJA HOOLDUS

2012. aasta rajatud discgolfi raja populaarsus on pidevalt kasvanud ja ala vajab pidevat hooldust, et korraldada parkimine, hoida ala prahistumast ja kaitsta kasvavaid puid vigastuste eest. 2016. aastal on kavas üle vaadata ka korvide asukohad. Töid korraldab Tallinna Nõmme Linnaosa Valitsus ja tegemist on II prioriteedi töödega.

4.4. KAITSEALA TUTVUSTAMINE JA KESKKONNAHARIDUS

4.4.1. UUTE INFOTAHVLITE RAJAMINE

Infotahvlid peavad lisaks asukohaskeemile sisaldama ka piirkonnas paiknevate olulisemate kaitseväärtuste kirjeldusi, mida illustreerivad ka pildid. Need peavad asuma kohtades, kus külastajad sisenevad kaitseala territooriumile (asukohad on täpsustatud MAP-info kaardikihil).

- Jalakäijate silla juurest Vanaka parkmetsa poole Piiri tn ääres u 0,5 km Ehitajate teest ida pool – see infotahvel peab sisaldama infot piirkonnas sagedamini esinevate linnuliikide kohta.
- Jalakäijate silla juures Hüppetorni metsa pool – see infotahvel peab sisaldama infot Mustamäe nõlva ajaloolise kujunemise kohta, seosed jää-ajaga. Kõrgel asukoha ja hea vaate tõttu sobib see temaatika siin kirjeldamiseks.
- Liiviku servas – siin peab olema informatsioon liiviku ja seal kasvavate taimeliikide kohta (liivtarn, aas-karukell, nõmmnelk, vesihaljas haguhein). Kirjeldada tuleb ka selle pinnavormi ajaloolist kujunemist.

Töid korraldab RMK, tegevus on II prioriteediga.

4.4.2. UUE INFOVOLDIKU KOOSTAMINE JA TRÜKKIMINE

Eelmine infovoldik trükiti 2008. aastal. See on kahes keeles, eesti ja vene keeles. Uus voldik peab sisaldama ka ingliskeelset teksti. Selles tuleb ära näidata skeem kaitseala piiridega, Rahumäe loodusala piirid ja olulisemate kaitseväärtuste asukohad. Töid korraldab Keskkonnaamet, tegemist on II prioriteedi tööga.

4.5. TEGEVUSKAVAD JA EESKIRJAD

4.5.1. KAITSEKORRALDUSKAVA TULEMUSLIKKUSE VAHEHINDAMINE JA UUENDAMINE

Kaitsekorralduskava tulemuslikkuse vahehindamine teostatakse 2020. aastal. Kaitsekorralduskava vahehindamisel tuleb täpsemalt käsitleda (või uuendada) nõmmnelgi kasvukohtade kaitseks kavandatavate meetmete tulemuslikkust. Meetmete paketi uuendamisel tuleb lähtuda vahepealsel perioodil läbi viidud seiretegevuste tulemustest. Tegevus toimub ametkondade tööülesannete raames, selleks eraldi finantseerimist ette ei nähta. Uus kaitsekorralduskava koostatakse 2025 aastal.

Töö teostajaks on Keskkonnaamet ja tegemist on I prioriteedi tööga.

4.6. EELARVE

Eelarve tabelisse 2. On koondatud eelnevate analüüsidenä esitatud tööd, mis on täitmiseks käesoleva kaitsekorralduskavaga ettenähtud perioodi jooksul.

Tabelis on tegevused jaotatud vastavalt tegevuse olulisusele järgmistesse prioriteetsusklassidesse:

- 1) esimene prioriteet – hädavajalik tegevus, milleta kaitse-eesmärkide täitmine planeeritavas ajavahemikus on võimatu, see on väärtuste säilimisele ja toimiva ohuteguri kõrvaldamisele suunatud tegevus; kaitsekorralduse tulemuslikkuse hindamiseks vajalik tegevus;
- 2) teine prioriteet – vajalik tegevus, mis on suunatud väärtuste taastamisele, eksponeerimisele ja potentsiaalsete ohutegurite kõrvaldamisele;
- 3) kolmas prioriteet – soovituslik tegevus ehk tegevus, mis aitab kaudselt kaasa väärtuste säilimisele ja taastamisele ning ohutegurite kõrvaldamisele.

Tabel 2. Nõmme-mustamäe MKA kaitsekorralduslikud tegevused, eelarve ja ajakava

| Jrk | Tegevuse nimetus | Tegevuse tüüp | Korraldaja | Priori- teet | 2016 | 2017 | 2018 | 2019 | 2020 | 2021 | 2022 | 2023 | 2024 | 2025 | Kokku |
|---|---|--|------------|-----------------|------|------|------|------|------|------|------|------|------|------|-------|
| Summad on sadades eurodes | | | | | | | | | | | | | | | |
| Inventuurid, seired, uuringud | | | | | | | | | | | | | | | |
| 4.1.1. | Nõmmnelgi riiklik seire | Riiklik seire | KAUR | I | | | x | | | | x | | | | X |
| Hooldus, taastamine ja ohjamine | | | | | | | | | | | | | | | |
| 4.2.1. | Võsa eemaldamine ja puistu harvendamine | Liigi elupaiga hooldustöö | RMK | I | | | 10 | | | 10 | | | 10 | | 30 |
| 4.2.2. | Vaadete avamine | Maastiku hooldus | RMK | II | | | | 20 | | | | | | | 20 |
| 4.2.3. | Kuivanud okste eemaldamine pargiteede ääres kasvavatelt puudelt | Glehni Pargi hooldustöö | RMK/KOV | II | | | 20 | | | 20 | | | | 20 | 60 |
| Taristu | | | | | | | | | | | | | | | |
| 4.3.1 | Külalistaristu ehitamine | Kaitseala taristu rajamine | RMK | II | | | | x | x | x | x | x | x | x | X |
| 4.3.2 | Kaitseala tähistamine | Kaitsealuset objektide tähistamine | RMK | II | | | 10 | | | | | | | | 10 |
| 4.3.3 | Nõmme discgolfi raja hooldus | Raja hooldus | KOV | II | x | x | x | x | x | x | x | x | x | x | X |
| Kaitseala tutvustamine ja keskkonnaharidus | | | | | | | | | | | | | | | |
| 4.4.1. | Infotahvlite rajamine (3 tk) | Trükiste väljaandmine ja infotahvlite koostamine | KeA/RMK | II | | 20 | | | | | | | | | 20 |
| 4.4.2. | Infofoldiku koostamine ja trükkimine | | KeA | II | | | | | | 20 | | | | | 20 |
| Tegevuskavad ja eeskirjad | | | | | | | | | | | | | | | |
| 4.5.1. | Kaitsekorralduskava | Tegevuskava | KeA | II | | | | | x | | | | | | X |

| | | | | | | | | | | | | | | | |
|--------------|--------------------------------|--|-----|---|--|-----------|-----------|-----------|-----------|-----------|-----------|-----------|--|-----------|------------|
| | tulemuslikkuse vahehindamine | | | | | | | | | | | | | | |
| 4.5.2. | Kaitsekorralduskava uuendamine | | KeA | I | | | | | | | | | | x | X |
| Kokku | | | | | | 60 | 10 | 20 | 10 | 40 | 10 | 10 | | 20 | 180 |

Tabelis kasutatud lühendid:

| | |
|------|-------------------------------|
| KeA | Keskkonnaamet |
| KAUR | Keskkonnaagentuur |
| RMK | Riigimetsa Majandamise Keskus |
| KOV | Kohalik omavalitsus |

5. KAITSEKORRALDUSKAVA TULEMUSLIKKUSE HINDAMINE

Kaitsekorralduskava on koostatud 10 aastaks (2016–2025). Käesoleva kaitsekorralduskava tulemuslikkuse vahehindamine teostatakse 2020. aastal ning kava täitmise analüüs viiakse läbi 2025. aastal. Kaitsekorraldusperiood on olnud edukas, kui on rakendatud ja teostatud kaitsekorralduskavas planeeritud kaitsekorralduslikud tegevused. Kaitsekorraldusmeetmete tulemuslikkuse hindamiseks tuleb dokumenteerida kõik kaitsealal läbiviidavad kaitsekorraldusliku iseloomuga tegevused. Kaitseväärtuste säilimise osas tuleb kaitsekorraldusperioodi tulemuslikkuse hindamise aluseks võtta peatükis kaks toodud väärtused.

Tabel 2. Kaitsekorralduse tulemuslikkuse hindamise kriteeriumid.

| Ptk nr | Väärtus | Indikaator | Kriteerium | Tulemus | Selgitus |
|--------|--|------------------------------------|---|---|--|
| 2.3.1. | Mustamäe nõlv | Erosioon ja puujuurte paljandumine | Puujuured paljanduvad <5% puudest | Nõlv on toetatud, puud ei ole kahjustatud. | Erosiooniohtlikel teeradadel on keelumärgid. |
| 2.3.2. | Liiviku taimkate | Taimkatte üldkatvus | Taimkatte üldkatvus < 25% | Säilib liivikule iseloomulik taimkate, esineb puhmarinne. | |
| | Liiviku puhtus | Jäätmete esinemine | Pooltel 10 x 10 m ruutudel ei ole prahti | Jäätmevaba loodus | Külastajad panevad jäätmed prügikasti. |
| | | Lõkkeasemete esinemine | Lõkkeasemeid kokku < 5 | | Külastajad kasutavad puhkekohti. |
| 2.5.1. | Röömuallikas (allikaala) | Nõlva erosioon | | Nõlv on stabiilne. | Erosiooniohtlikud alad on toetatud. |
| 2.2. | Vana loodusmetsa ilmelse metsa säilimine | Ala esinduslikkus | Pindala 4,5 ha. Kuivanud ja lamapuid esineb 10–15 %, esinduslikkus B. | Loodulikult uuenev mitmekesise kooslusega ürgne mets, mis hõlmab 4,5 ha, esinduslikkus B. | Et säilitada suur organismide mitmekesisus, ei eemaldata surnud puid (esinduslikkus on B – sest ala on kraavitatud). |
| 2.1.1. | Nõmmnelk | Generatiivsete isendite osatähtsus | Generatiivsete isendite osatähtsus > 80% | Populatsioon on pidevalt uuenev. | Populatsiooni seemnetoodang on piisav, leidub idanemiseks sobivaid kohti ja noori isendeid. |
| | | Avatud alade pindala vähemalt 2,8 | Avakoosluse ja lahtise liivaga alade säilimine | Avatud alade säilimine vähemalt 2,8 ha. | |

| | | | | | | |
|--------|---------------|------------------|-------------------------------|---|---|--|
| | | ha. | | | | |
| | | Isendite arvukus | >1000 rahuldav >2000 - hea | – | Populatsioon on soodsas seisundis ja laieneb. | Raietööde tulemusena on avakoosluse pindala suurenenud, valgustingimused paranenud |
| 2.5.1. | Õpiringikivid | | | | | |

5.1. OLULISED KRITEERIUMID

5.1.1. MUSTAMÄE NÕLV

Nõlvad ei varise, puude juured ei paljandu olulisel määral, puid ei ähvarda enam ümberkukkumine. Nõlvad on toetatud või on piiratud liikumist nõlvadel, mis aitab vähendada erosiooni.

5.1.2. RÕÕMUALLIKA ÜMBRUS

Erosiooniohtlikud nõlvad on toetatud ja nõlvad on kinnistatud pöösastega.

5.1.3. LIIVIKU TAIMKATE

Liivikul esineb ka puhmarinne: harilik kukemari, kanarbik ja harilik pohl. Kõrrelistest kasvab siin vesihaljast haguheina, liiv-aruheina ja liiv-vareskaera. Kaitsealustest taimeliikidest leidub liivikul nõmmnelki ja aas-karukella.

5.1.4. VANADE LOODUSMETSAD (9010*) SEISUND

Kivinuka metsas asuv elupaigatüüp vanad loodusmetsad, on esinduslikkuselt B, kuna inimõjust annavad tunnistust kraavid. Siiski on puistus rohkesti lamapuitu ja surnult seisvaid tüvesid. Seni oli selle elupaigatüübi pindala 5,4 ha.

5.1.5. NÕMMNELK

Nõmmnelgi puhul tuleb hinnata püsivaatluse aladel isendite arvukust, esinemise sagedust ja generatiivsete isendite osatähtsust. On oluline, et säiliks piisavalt lahtise liivaga alasid ja avakooslused ei metsastuks. Kaitsekorraldusperioodi lõpuks oodatakse nõmmnelgi arvukuse püsimist ja generatiivsete isendite osatähtsus peab olema vähemalt 80%.

6. KASUTATUD PÕHIALLIKATE LOEND

6.1. KIRJANDUS

- Karoles, K. 2011. Nõmme-Mustamäe maastikukaitseala rekreatiivse kasutamise seotud keskkonnamõjude kohta. Ekspertarvamus.
- Kink, H., Hääl, M.-L. Linna allikad Tallinnas. Eesti Loodus. 2006/2. Kättesaadav ka: http://www.loodusajakiri.ee/eesti_loodus/artikkel1385_1376.html 30.04.2013.
- Kiristaja, P. Nõmme-Mustamäe maastikukaitseala. Eesti Loodus. 2004/8. Kättesaadav ka: <http://www.loodusajakiri.ee/valjaanded/eesti-loodus/eesti-loodus-arhiiv/> 30.04.2013.
- Kukk, T., Kull, T. 2005. Eesti taimede levikuatlas. Eesti Maaülikool Põllumajandus- ja Keskkonnainstituut, Tartu.
- Nõmme-Mustamäe maastikukaitseala kaitsekorralduskava 2006-2011. 2006. Bio Expert.
- Nõmme-Mustamäe maastikukaitseala puhkevõimaluste teemaplaneering. 2011. Tallinna Linnaplaneerimise Amet E-Konsult OÜ.
- Nõmme-Mustamäe maastikukaitseala rekonstrueerimisprojekt. Tallinn 2012. AKA Natura OÜ.
- Paal, J. 1997. Eesti taimkatte kasvukohatüüpide klassifikatsioon. Keskkonnaministeeriumi Info- ja Tehnokeskus, Tallinn.
- Paal, J. 2007. Loodusdirektiivi elupaigatüüpide käsiraamat. Auratrükk, Tallinn.
- Ploompuu, T. 2007-2008. Taimestiku ja samblike uuring tallatavuse seisukohalt, LKK. Teemaplaneeringu „Nõmme-Mustamäe maastikukaitseala puhkevõimaluste planeerimine“ keskkonnamõju strateegiline hindamine. 2010. OÜ Hendrikson & Ko.
- Tuule, E., Tuule, A., 2011. Kaitstavate linnuliikide ja nende elupaikade väljaselgitamine Valgejärve, Lümandu, Nõmme-Mustamäe ja Pirita jõeoru maastikukaitsealadel ning Orkjärve, Ruila ja Kämbla looduskaitsealadel. Haudelinnustiku uuringu aruanne 2011.a. Tallinn.

6.2. INTERNETIALLIKAD

- EELIS (Eesti Looduse Infosüsteem - Keskkonnaregister): KeM Info- ja Tehnokeskus, 16.04.13. eElurikkus. Eesti eluslooduse andmebaas. Eesti ohustatud liikide punane nimestik. Kättesaadav: http://elurikkus.ut.ee/kirjeldus.php?lang=est&id=17694&rank=73&id_puu=17694&rank_puu=73. 16. 04. 2013.
- Eesti Entsüklopeedia. 2011. Kättesaadav: <http://entsyklopeedia.ee/artikkel/lehelind2>. 16.04.2013.
- Eestikeelsete taimenimed andmebaas. Kättesaadav: <http://www.ut.ee/taimenimed/> 17.05.13.
- Eesti ohustatud liikide punane nimestik, Kättesaadav: http://elurikkus.ut.ee/kirjeldus.php?lang=est&id=20580&rank=70&id_puu=18656&rank_puu=60, 16.04.13.
- ERR Uudised 23.08.2005 19:00 Nõmmel avati restaureeritud Glehni park. Kättesaadav: <http://uudised.err.ee/index.php?0554536> 23.04.13.
- Kattai, K. 2011. Eesti riikliku keskkonnaseire kaitstavate soontaimede seire 2011. a. koondaruanne. Kättesaadav: http://seire.keskkonnainfo.ee/index.php?option=com_content&view=article&id=1352:2011-a&catid=965:eluslooduse-mitmekesisuse-ja-maastike-seire-2011&Itemid=3478 16.05.13.
- Keskkonnaregistri avalik teenus. Kättesaadav: <http://register.keskkonnainfo.ee/envreg/main#HTTPXZFoydpak5k4Ts8MdBEE02nKpPmppV> 23.04.13.

Metsaregistri avalik teenus. Kättesaadav: <http://register.metsad.ee/avalik/> 23.04.13.

Tomingas, L. Arhitektuur, skulptuur, maalikunst. Tallinn. Glehni park. Kättesaadav: <http://www.mg.edu.ee/comenius/index.php?lang=EST&show=1&page=tallinn> 23.04.13.

Nõmme Spordikeskuse koduleht. Kättesaadav: <http://www.sportkeskus.ee/index.php?page=121> 30.04.2013.

6.3. ÕIGUSAKTID

Looduskaitseseadus. 21.04.2004. [RT I 2004, 38, 258](#).

I ja II kaitsekategooriana kaitse alla võetavate liikide loetelu. Vabariigi Valitsuse määrus nr 195, 20.05.2004. [RT I 2004, 44, 313](#). Kättesaadav: <https://www.riigiteataja.ee/akt/13360504>, 30.04.2013.

III kaitsekategooria liikide kaitse alla võtmine. Vastu võetud 19.05.2004 nr 51. Määrus kehtestatakse «[Looduskaitseseaduse](#)» (RT I 2004, 38, 258) § 10 lõike 4 alusel. Kättesaadav: <https://www.riigiteataja.ee/akt/760308>, 16.05.13.

Nõmme–Mustamäe maastikukaitseala kaitse alla võtmine ja Nõmme–Mustamäe maastikukaitseala kaitse-eeskiri.

6.4. MUUD ALLIKAD

Keskkonnaregister: Keskkonnateabe Keskus, omandivormi info seisuga 12.04.2013.

LISA 1. NÕMME-MUSTAMÄE MKA 2007–2011 AASTATEKS KINNITATUD KAITSEKORRALDUSKAVA TULEMUSLIKKUSE HINDAMINE

Aastateks 2007–2011 koostatud kaitsekorralduskava oli väga põhjalik ja sisaldas rohkesti kaitsekorralduslikke tegevusi. Reaalselt oli kõigi planeeritu elluviimine võimatu ja ebamõistlik. Ainuüks I prioriteedi tegevusi oli planeeritud 26 (sh ühekordseid 14 ja pidevaid 12). Kokku oli planeeritud 57 tegevust (sh ühekordseid 33 ja pidevaid 24). Neist on teadaolevalt teostatud ainult kaheksa tegevust. I prioriteedi tegevustest on ellu viidud viis, II prioriteedist kaks ja III prioriteedist kaks tegevus.

Tabel 3 Perioodi 2007-2011 kaitsekorralduslike tegevuste täitmise analüüs (Nõmme-Mustamäe MKA kaitsekorralduskava)

| Tegevus | Täitmise hindamine |
|---|--------------------|
| Geodeetilised mõõdistustööd Rõõmuallika ümbruse nõlval ja Rõõmuallikast Tähetorni tn poole suunduvast nõlvaaluses kraavis Rõõmuallika väljavooluala taastamiseks, mõõdistatav pindala 1,3 ha. | Projekteeritud |
| Natura elupaikade inventeerimine kaitseala ja tulevase laienduse ulatuses. | Tegemata |
| Nõlvatoestuse geotehniline projekteerimine: Trepini kohale 220 m ulatuses (A1, p.3.1.); 60 m ulatuses rada, mis ulatub Glehni lossi poolt nõlvalt Rõõmuallika suusasillani (A2, Hüppetorni metsas „gaasitoru mäe” osa (A3) ja sealt idasuunas 160 m ulatuses nõlv kivitrepini (A4). | Projekteeritud |
| Geotehniline projekteerimine Rõõmuallika ümbruse nõlva (uhteoru) piirkonnas nõlva võimalikuks kindlustamiseks ja Rõõmuallikast Tähetorni tn poole suunduva nõlvaaluse kraavi piirkonnas Rõõmuallika väljavooluala ja ümbruse veejuhtmete taastamiseks 180 m pikkusel rajalõigul (kokku u 1,3 ha). | Projekteeritud |
| Nõlva toestamine Trepini tänava kohal vastavalt geotehnilisele projektile: 220 m: toestus kuni 2 m kõrge (immutatud prussid), lisaks 40 m ulatuses 12 m kõrguselt nõlval lamav ankurdatud sõrestik plankudest. | Projekteeritud |

| | |
|--|----------------------|
| | |
| Rõõmuallika ümbruse nõlva loodusilmeline taastamine ja Rõõmuallikast Tähetorni tn poole suunduva nõlvaaluse kraavi piirkonna taastamine 180 m pikkusel rajalõigul (1,3 ha) vastavalt geotehnilisele projektile (Rõõmuallika väljavooluala taastamine 1999. a tasemele, vastavalt fotodele 4, 6 ja fotodele ning kaardile lisas 8–5), kraavi põhja ja sisekülgedele madal betoonvooderdus (renn) liiva väljauhte ja kraavinõlvade lagunemise pidurdamiseks. | Projekteeritud |
| Rõõmuallika juurest üle tee lodumetsa servast kõrvaldada sinna ebaseaduslikult süvistatud salvkaevurõngas, truup puhastada ja taastada vee väljavool truubi otsast lodumetsa alla. Veejoa alla paigaldada tagasi paeplaat. | Tegemata |
| Tehismäe teisaldamine nõlva alt (Raja tn lähedalt) suusahüppetornide alale kahe suusahüppetorni vahele, või kaitsealast välja. | Teisaldatud 2010. a. |
| Rajatiste ja kuhjatiste lammutamine ning kõrvaldamine, pinnaseaukude täitmine: Hüppetornide metsas tehismäe piirkonnas nõlva all ja peal (A5), Sütiste metsas kivitrepist vahetult idas (A7) | Tegemata |
| Palkidest piirded Sütiste ja Glehni metsa, u 500 m, kuni 0,9 m kõrge: -Rõõmuallika kohale nõlva ülaserava (A8, 40m), kivitrepist vahetult idapool paigaldada palkpiire nõlva ülaserava (A7, 50 m). | Paigaldatud 2010. a. |
| Palkpiire nõlva üla- ja ülaserava gaasitrassi mäele (nõlv Raja tn mõttelisel pikendusel), ca 30 m. | Projekteeritud |
| Suurtest kividest piire Seljaku tn serva metsa äärde Hiiu staadioni kohal- metsaaluse taastamine (lamba aruheina ja punase aruheina külvamine rohukamarata pinnasele), metsaalal parkimist keelava märgi paigaldamine. | Tegemata |
| Puupostidest piirde jätkamine Vana-Mustamäe tee ääres Nõmme poolt kuni nõlvani. | Paigaldatud 2010. a. |

| | |
|--|--|
| Kaitsealale pargivaht, iga päev kaitsealal korda pidamas, 10 kuud/a (lumisel ajal reid kord nädalas). | Tegemata |
| Rõõmuallika vee vooluhulga mõõtmine (4 x aastas), aruanne iga aasta lõpul, meteoandmete esitus. | Tegemata |
| Tallatuse ja taimestiku, metsa tervise vaatlused, lihhenoidikatsioon püsivaatluse aladel 5-aastase tsükliga, 2007. a – taimestiku ja samblike määramine püsivaatluse aladel. | Taimestiku ja samblike uuring tallatavuse seisukohalt 2007–2008. T. Ploompuu. |
| Natura-alal nõmmnelgi kasvukohtade ülevaatus 5-aastase tsükliga. | Tegemata |
| Õrna tarna kasvukohtade riiklik seire 5-aastase tsükliga. | Tegemata |
| I ja II kat. Linnuliikide uuring | Tegemata |
| Haudelinnustiku uuring | E. Tuule ja A. Tuule poolt 2007 |
| Kaitseala välispiiri tähistamine ja paigaldus, 47 tk, parandus/asendus 3 tk, aastas vahetada 5 tk. Piltidega keelusiltide valmistamine ja ülespanek 3 tk Sütiste metsa, lisaks (mägi)jalgratta sõidu keelumärgid 9 tk, aastas vahetada 5 tk. | Piiritähised paigaldatud 2007-2008 |
| Glehni lossi kõrval oru läänenõlval 10 m pikkusel teelõigul nõlv toestada. | Glehni lossi kõrval oleva nõlva kohta on Tallinna tellimisel koostatud projekt ja KeA-ga kooskõlastatud. |
| Väikse infovoldiku koostamine, väljaandmine ja levitamine. | Kaitseala voldik anti välja 2008. |
| Pargiinventari valmistamine ja paigaldus. | Mustamäe LOV poolt rajatud 5 grillimiskohta. |

Eelmises kavas planeeritud projekteerimistööd on enamuses teostatud (AKA Natura OÜ 2012). Nõmme-Mustamäe rekonstrueerimisprojekti raames, mis hõlmab 20 objekti rekonstrueerimise kirjelduse koos tehniliste joonistega (Kadaka tee spordirada, Sooneoja piire, Rõõmuallika mägi, Rõõmuallika tõus, Glehni lossi nõlv, Trepil tn, Seljaku tn, Gaasitrassi mägi ja Suusa tn piire, Suusa tn trepp, Piiri tn nurk, Vanaka trepp, Vanaka mäe piire, Sütiste nõlva piire ja Sütiste liivaku trepp, Sütiste liivaku nõlv, Rõõmuallika piire ja jalgratturite laskumisradade skeem) ja üksikute elementide tehnilised joonised (punutis, palissaad, piire, ratturite viit, tõke, laudraja moodul, purde moodul, infotahvel, 3-astmeline trepp, treppide elemendid).

LISA 2

Nõmme-Mustamäe maastikukaitseala kaitse-eeskiri

30.04.2004 nr 176

1. peatükk ÜLDSÄTTED

§ 1. Reguleerimisala

(1) Nõmme–Mustamäe maastikukaitseala (edaspidi *kaitseala*) võetakse kaitse alla unikaalse Nõmme–Mustamäe maastiku – Mustamäe nõlva, Nõmme liivikute, allika-alade ja suure rekreatiivse tähtsusega metsade kaitseks, nende uurimiseks ning tutvustamiseks, puhkevõimaluste loomiseks, samuti linnametsade bioloogilise mitmekesisuse säilitamiseks.

(2) Kaitseala maa-ala kuulub vastavalt kaitsekorra eripärale ja majandustegevuse piiramise astmele piiranguvööndisse.

(3) Kaitseala (piiranguvööndi) piirid kantakse maakatastrisse.

§ 2. Kaitseala piir

§ 3. Kaitseala valitseja

Kaitseala valitseja on Keskkonnaamet.

2. peatükk KAITSEALA KAITSEKORD

§ 4. Lubatud tegevus

(1) Inimestel on lubatud viibida, korjata marju ja seeni kogu kaitseala maa-alal. Liikumine eramaal toimub vastavalt «Asjaõigusseadusele» ja «Kaitstavate loodusobjektide seadusele», kusjuures erateed ja -rajad on avalikuks kasutamiseks päikesetõusust kuni päikeseloojanguni.

(2) Kaitsealal on lubatud kuni 500 osalejaga rahvaürituste korraldamine selleks ettevalmistamata kohtades. Rohkem kui 500 osalejaga rahvaürituste korraldamine selleks ettevalmistamata kohtades on lubatud üksnes kaitseala valitseja nõusolekul tema poolt esitatud tingimustel.

(3) Telkimine ja lõkke tegemine õuemaal on lubatud omaniku loal.

(4) Kaitseala valitseja nõusolekul on lubatud uute ehitiste püstitamine järgmistes kohtades:

1) spordiotstarbeliste ehitiste rajamine Nõmme Suusaklubi maaüksusel 78404:406:3610;

2) spordi- ja puhkeotstarbeliste ehitiste rajamine Nõmme Spordikeskuse maaüksusel

78404:409:1890, kusjuures ehitiste kõrgus ei tohi olla üle 11 m;

3) kergliikluseks tunneli ehitamine Tähetorni tänava ja Särje tänava ristumiskohas;

4) sissesõidutee ehitamine Tähetorni tn 4b maaüksusele juurdepääsuks Trummi tänavalt;

5) kogu kaitsealal rajatiste (kaasa arvatud teede ja liinirajatiste) püstitamine.

[[RT I 2006, 48, 367](#) - jõust. 11.11.2006]

(5) Kaitseala piires kooskõlastatakse kaitseala valitsejaga:

1) katastriüksuste kõlvikute piiride muutmine;

2) metsamajandamiskava enne selle väljastamist metsaomanikule;

3) detailplaneering ja üldplaneering enne nende «Planeerimisseaduse» kohast vastuvõtmist;

- 4) projekteerimistingimused ja ehitusprojekt enne ehitusele ehitusloa andmist;
- 5) liinirajatiste rajamine.

§ 5. Keelatud tegevus

Kaitsealal on keelatud:

- 1) uute ehitiste, kaasa arvatud ajutised ehitised, püstitamine, välja arvatud § 4 lõikes 4 sätestatud kohtades ja tingimustel;
- 2) uute maaparandussüsteemide rajamine;
- 3) [kehtetu - [RT I 2006, 48, 367](#) - jõust. 11.11.2006]
- 4) jalgratastega liiklemine kaitsealal väljaspool selleks ettenähtud teid ja radu ning mootorsõidukitega ja maastikusõidukitega liiklemine väljaspool selleks ettenähtud teid ja parklaid, välja arvatud hooldus-, pääste- ning järelevalvetöödel;
- 5) jäätmete ladustamine, välja arvatud kodumajapidamises tekkinud tavajäätmete ajutine ladustamine oma kinnisasja piires;
- 6) looduslike ja tehnilike veekogude veetaseme muutmine ja nende kallaste kahjustamine;
- 7) maavarade ja maa-ainese kaevandamine;
- 8) puhtpuistute kujundamine, üheliigiliste metsakultuuride ja energiapuistute rajamine;
- 9) uuendusraie, välja arvatud turberaie perioodiga vähemalt 40 aastat, ja uuendusraie pargis;
- 10) puidu kokku- ja väljavedu külmumata pinnasel;
- 11) väetiste ja mürkemikaalide kasutamine metsamaal ja looduslikul ning poollooduslikul rohumaal;
- 12) telkimine ja lõkke tegemine selleks ettevalmistamata kohas, välja arvatud § 4 lõikes 3 sätestatud juhul.

§ 6. Kohustuslik tegevus

Kaitseala poollooduslike koosluste esinemisaladel on nende ilme ja liigilise koosseisu tagamiseks kohustuslik niitmine ning puu- ja põõsarinde harvendamine, mis kooskõlastatakse kaitseala valitsejaga.

§ 7. Metsa kaitse-eesmärk

Metsa kaitse-eesmärk on elustiku mitmekesisuse ja maastikuilme säilitamine.

§ 8. Teadusalased välitööd

Teadusalaseid välitöid tehakse kaitsealal «Kaitstavate loodusobjektide seaduse» § 25 alusel kehtestatud korras.

§ 9. Üksikobjekti kaitse

Kaitseala piires asuvate kaitstavate looduse üksikobjektide kaitset korraldatakse «Kaitstavate loodusobjektide seaduse» § 5 lõike 5 kohase kaitse-eeskirja alusel.

§ 10. Muinsuskaitseobjekti kaitse

Kaitsealal paikneva muinsuskaitseobjekti kaitset korraldatakse «Muinsuskaitse seaduse» alusel.

§ 11. Tegevuse kooskõlastamine

(1) Kaitseala valitseja nõusoleku saamiseks määrusega sätestatud juhtudel peab vastava loa või projekti või kava kooskõlastuse taotleja esitama kaitseala valitsejale kirjaliku taotluse.

(2) Kaitseala valitseja vastab nii taotlejale kui ka vastava loa andjale kirjaliku nõusoleku andmisega ja vajaduse korral omapoolsete tingimuste seadmisega või motiveeritud keeldumisega hiljemalt ühe kuu jooksul pärast taotluse saamist.

(3) Keskkonnamõju hindamise vajaduse korral on kaitseala valitsejal õigus taotlusele vastamist edasi lükata kuni keskkonnamõju heakskiidetud aruande saamiseni, teavitades sellest nii nõusoleku taotlejat kui ka loa andjat.

(4) Kaitseala valitseja vaatab metsaraie taotluse läbi ja annab kümne päeva jooksul pärast taotluse saamist metsakoosluse liikide ning vanuselise mitmekesisuse säilitamise eesmärgist tulenevalt oma kirjaliku nõusoleku ning vajaduse korral seab omapoolsed tingimused või esitab motiveeritud keeldumise.

¹ Euroopa Ühenduste Nõukogu direktiiv 92/43/EMÜ looduslike elupaikade ning loodusliku taimestiku ja loomastiku kaitsest (EÜT L 206, 22.07.1992, lk 7) ja Euroopa Ühenduste Nõukogu direktiiv 79/409/EMÜ loodusliku linnustiku kaitsest (EÜT L 103, 25.04.1979, lk 1).

LISA 3. VÄÄRTUSTE KOONDTABEL

| Väärtus | Kaitse-eesmärk 30 aasta pärast | Ohutegurid | Meetmed | Oodatavad tulemused kaitsekorraldusperioodi lõpuks |
|--|---|---|---|--|
| 2.1. ELUSTIK | | | | |
| Nõmmnelk | Arvukus säilib (1000 isendit) ja suureneb | Liiviku rohtumine ja metsastumine | Põõsarinde harvendamine | Arvukus > 2000 |
| 2.2. METSAD | | | | |
| Rekreatiivse väärtusega metsad | Mets säilitab loodusliku ilme, mets uueneb looduslikult | Ebaseaduslik raietegevus | Kraave mitte puhastada, kuivanud puid mitte eemaldada | Metsa säilimine |
| 2.3. MAASTIK, Pargid, üksikobjektid | | | | |
| Mustamäe nõlv | Pinnavormi säilimine, varinguohtlike alade kindlustamine | Suur tallamiskoormus ja erosioon | Treppide, tugiseinte ja piirete paigaldamine, põõsaste istutamine | Mustamäe nõlv on toetatud, mägirattasõiduks on avatud spetsiaalsed rajad |
| Nõmme liivikud | Liiviku pindala ei vähene | Metsastumine, eutrofeerumine, erosioon, prahistamine, lõkete tegemine | Lokaalsed raietööd, treppide paigaldamine | Säilib liivikule iseloomulik taimekooslus |
| Allika-alad | Allikate ümbrus on korrastatud, kaldapealne kindlustatud, erosioonihoht on vähenenud. | Suur tallamiskoormus, erosioon | Purde ja tugiseinte paigaldamine, põõsaste istutamine nõlvale | Allikate ümbruse teed on käidavad, erosioonihoht on vähenenud |
| Glehni park | Puistu ja pinnase säilimine | Suur tallamiskoormus | Puistu regulaarne hooldus | Puistu säilimine |

LISA 4. DISC-GOLFI RADA HÜPPETORNI METSAS



LISA 5. NÕMMNELGI INVENTUUR 24. 07. 2012

| Nr | KKR kood | Arvukus 2005 | Arvukus 2012 | Märkused |
|--|--------------|-----------------|-----------------|--|
| Nõmme-Mustamäe maastikukaitsealal | | | | |
| 1 | KLO 930 5428 | 200 | 19 | Asub väljaspool Rahumäe hoiuala |
| 2 | KLO 930 5452 | 20 | 12 | <i>D. arenarius</i> ssp <i>borussicus</i> Hüppetorni metsas, asub väljaspool Rahumäe hoiuala |
| 3 | KLO 930 5431 | 20 | 9 | |
| 4 | KLO 930 5432 | 50 | 30 | |
| 5 | KLO 930 5433 | 100 | - | Valgustingimused halvenenud |
| 6 | KLO 930 5434 | 50 | 70 | |
| 7 | KLO 930 5436 | 300 | 200 | Osaliselt väljaspool MKA ja hoiuala |
| 8 | KLO 930 5440 | 30 | 15 | |
| 9 | KLO 930 5439 | 200 | 100 | Nõmmnelk kasvab peamiselt metsa piiril |
| 10 | KLO 930 5438 | 30 | 10 | Valgustingimused halvenenud, suurem osa väljaspool MKA ja hoiuala |
| 11 | KLO 930 5437 | 200 | 250 | |
| 12 | KLO 930 5441 | 15 | 5 | Valgustingimused halvenenud |
| 13 | KLO 930 5442 | 10 | 25 | Osaliselt väljaspool Rahumäe hoiuala |
| 14 | KLO 930 5443 | 40 | 50 | Osaliselt väljaspool Rahumäe hoiuala |
| 15 | KLO 930 5430 | 20 | 1 | Ala on tugevasti rohtunud |
| 16 | KLO 930 5429 | 5 | - | Ala on sammaldunud ja rohtunud |
| Väljaspool Nõmme-Mustamäe maastikukaitseala | | | | |
| 17 | KLO 930 5450 | 1000 | 1000 | |
| 18 | KLO 930 5449 | 300 | 300 | Sagedus 1 m ² -5 tk |
| 19 | KLO 930 5448 | 300 | | Arv hinnanguline (alal kasvab palju papeleid) |
| 20 | KLO 932 1449 | - | 50 | |
| 21 | KLO 930 5447 | 40 | 40 | Enamus taimi ühes nurgas |
| 22 | KLO 932 1448 | - | 1 | (padjand - 20 cm Ø) 1m kaugusel müüri nurgast |
| 23 | KLO 930 5451 | 20 | 100 | |
| 24 | KLO 930 5446 | 250 | 200 | |
| 25 | KLO 932 1447 | - | 15 | Ca 3m kaugusel teest |
| 26 | KLO 930 5444 | 150 | 200 | |
| 27 | KLO 930 5445 | 2 | | Lõkkease |
| 28 | KLO 930 5435 | 200 | 100 | |

MAP-info kaardikihile on kantud vaid maastikukaitseala piirides asetsevad nõmmnelgi leiukohad.

**LISA 6. KAITSEALAL LEIDUVATE KAITSEALUSTE LIIKIDE
LEIUKOHAD**

| KKR kood | Liik | Vaatluse aeg | Arvukus |
|-----------------|---|---------------------|----------------|
| KLO9112626 | Kanakull (<i>Accipiter gentilis</i>) | 01.06.11. | 6 |
| KLO9114613 | Kanakull (<i>Accipiter gentilis</i>) | 03.06.12. | uus pesa |
| KLO9114587 | Kanakull (<i>Accipiter gentilis</i>) | 15.05.12. | asustatud pesa |
| Tähetomi | | | |
| KLO9102778 | Kanakull (<i>Accipiter gentilis</i>) | 2005 | leitud pesa |
| KLO9115077 | Vaskuss (<i>Anguis fragilis</i>) | 16.09.12. | |
| KLO9115076 | Harilik kärnkonn (<i>Bufo bufo</i>) | 2012 | |
| KLO9305457 | Vööthuul sõrmkäpp (<i>Dactylorhiza fuchsii</i>) | 2005 | |
| KLO9305440 | Nõmmnelk (<i>Dianthus arenarius</i>) | 2005 | 30 |
| KLO9305428 | Nõmmnelk (<i>Dianthus arenarius</i>) | 2005 | 200 |
| KLO9305443 | Nõmmnelk (<i>Dianthus arenarius</i>) | 2005 | 40 |
| KLO9305442 | Nõmmnelk (<i>Dianthus arenarius</i>) | 2005 | 10 |
| KLO9305452 | Nõmmnelk (<i>Dianthus arenarius</i>) | 2005 | 20 |
| KLO9305431 | Nõmmnelk (<i>Dianthus arenarius</i>) | 2005 | 20 |
| KLO9305441 | Nõmmnelk (<i>Dianthus arenarius</i>) | 2005 | 15 |
| KLO9305433 | Nõmmnelk (<i>D. arenarius ssp arenarius</i>) | 2005 | 100 |
| KLO9305430 | Nõmmnelk (<i>D. arenarius ssp arenarius</i>) | 2005 | 20 |
| KLO9305439 | Nõmmnelk (<i>D. arenarius ssp arenarius</i>) | 2005 | 200 |
| KLO9305429 | Nõmmnelk (<i>D. arenarius ssp arenarius</i>) | 2003 | |
| KLO9305432 | Nõmmnelk (<i>D. arenarius ssp arenarius</i>) | 2005 | 50 |
| KLO9305436 | Nõmmnelk (<i>D. arenarius ssp arenarius</i>) | 2005 | 300 |
| KLO9305437 | Nõmmnelk (<i>D. arenarius ssp arenarius</i>) | 2005 | 200 |
| KLO9305434 | Nõmmnelk (<i>D. arenarius ssp arenarius</i>) | 2005 | 50 |
| KLO9305438 | Nõmmnelk (<i>D. arenarius ssp arenarius</i>) | 2005 | 30 |
| KLO9305462 | Ungrukold (<i>Huperzia selago</i>) | 2005 | |
| KLO9305459 | Suur käopõll (<i>Listera ovata</i>) | 2005 | |
| KLO9305461 | Suur käopõll (<i>Listera ovata</i>) | 2005 | |
| KLO9305460 | Suur käopõll (<i>Listera ovata</i>) | 2005 | |
| KLO9305458 | Suur käopõll (<i>Listera ovata</i>) | 2005 | |
| KLO9306404 | Pruunikas pesajuur (<i>Neottia nidus</i>) | 1990 | 2005-ei leitud |
| KLO9305456 | Aas-karukell (<i>Pulsastilla pratensis</i>) | 2005 | |
| KLO9115081 | Rohukonn (<i>Rana temporaria</i>) | 2012 | |
| KLO9305463 | Hanepaju (<i>Salix repens</i>) | 2006 | |
| KLO9115078 | Tähnikesilik (<i>Triturus vulgaris</i>) | 2012 | |

LISA 7. KAITSEALUSTE LINNULIIKIDE ESINEMINE NÕMME- MUSTAMÄE MAASTIKUKAITSEALAL 2011. A PESITSUSPERIOODIL

P-kindel pesitseja; T-tõenäoline pesitseja; V – võimalik pesitseja

| Nr | Liigi nimi eesti keeles | Liigi nimi ladina keeles | Kaitse Kategooria | EL Linnu direktiivi lisa | Pesitsus kindlus | Loendatud paare | Hinnang paaridele |
|----|-------------------------|---------------------------|-------------------|--------------------------|------------------|-----------------|-------------------|
| 1 | Kanakull | <i>Accipiter gentilis</i> | II | | P | 1 | 1-2 |
| 2 | Raudkull | <i>Accipiter nisus</i> | III | | T | 1 | 1 |
| 3 | Lõopistrik | <i>Falco subbuteo</i> | III | | T | 1 | 1 |
| 4 | Õõnetuvi | <i>Columba oenas</i> | III | | V | 1 | 1 |
| 5 | Väänkael | <i>Jynx torquilla</i> | III | | | 0 | 1 |
| 6 | Musträhn | <i>Dryocopus martius</i> | III | I | T | 1 | 2 |
| 7 | Väikekirjurähn | <i>Dendrocopos minor</i> | III | | | 0 | 1 |
| 8 | Nõmmelõoke | <i>Lullula arborea</i> | III | I | T | 1 | 1 |
| 9 | Väikekärbsenäpp | <i>Ficedula parva</i> | III | I | T | 4 | 5-7 |

LISA 8. AVALIKUSTAMISE MATERJALID

NÕMME-MUSTAMÄE MKA KKK KOOSTAMISE AVALIKKUSE KAASAMISE KOOSOLEKU OSALEJATE NIMEKIRI

Meetme "Looduskaitse mitmekesisuse säilitamine" rakendamise programm "Kaitsekorralduskavade ja liikide tegevuskavade koostamine looduse mitmekesisuse säilitamiseks" Nõmme-Mustamäe maastikukaitseala kaitsekorralduskava 2014-2023 koostamine, kaasamiskoosolek, 05.12.2012 Tallinnas

Osalejate nimekiri

| Jrk nr | Nimi | Huvigrupp | Kontakt (tel, e-post, aadress vmt) |
|--------|---------------|---------------------------------------|---------------------------------------|
| 1 | Peili kalle | Heurekaon & ko, kajakkoostis | heili@heurekaon.ee |
| 2 | Ulla Jõgar | Heurekaon & ko | ulle@heurekaon.ee |
| 3 | Steels Ulaan | Heurekaon & ko | steels@heurekaon.ee |
| 4 | Tuiker Nõmme | Steels Ulaan | Tuiker.Nomme@steelsulaan.ee |
| 5 | Triinu Maandl | Nõmme ala; Tallinna Keldrimaamet (lv) | Triinu.maandl@tallinnlv.ee |
| 6 | | | |
| 7 | | | |
| 8 | | | |
| 9 | | | |
| 10 | | | |
| 11 | | | |
| 12 | | | |
| 13 | | | |
| 14 | | | |
| 15 | | | |
| 16 | | | |



NÕMME-MUSTAMÄE MKA KAITSEKORRALDUSKAVA AVALIKKUSE KAASAMISE KOOSOLEKU PROTOKOLL

Toimumiskoht: Keskkonnaameti Harju kontori I korruse saal Viljandi mnt 16 Tallinn

Toimumisaeg: 05.12.2002. kl 14.00-15.20

Osavõtjad:

Heikki Kalle – Hendrikson & Ko

Ülle Jõgar – Hendrikson & Ko

Meelis Mägi-Keskkonnaamet HRJ regioon

Tiina Napp-Keskkonnaamet HRJ regioon

Triinu Maandi -Keskkonnaamet (LV) Tallinna linn

Kuna osavõtjaid oli vähe, siis kujunes koosolek vabas vormis vestluseks, kus arutati läbi mitmed kaitseala puudutavad küsimused, vahetati informatsiooni, teadvustati mitmeid külastuskoormusega ja selle edasise reguleerimisega seotud probleeme.

Eessõna Meelis Mägi

MM – tutvustas ennast kui KKA poolset koordinaatorit ja kava vastuvõtjat. Nõmme-Mustamäe MKA kaitsekorralduskava koostamise riigihanke võitis Hendrikson & Ko. Selle töö valmimise tähtajaks on 1. juuli 2013. KKK koostamisel lähtume kaitseväärtustest, eesmärgiks on, et need säiliks. Nõmme-Mustamäe maastikukaitseala külastuskoormus on suhteliselt suur ja paljud külastajaid ei teadvusta, et nad on kaitsealal. Huvipoolteks on Tallinna KKA, Nõmme tee selts, RMK, piirkonna elanikud, ...

MM – Kaitsekorralduskava ei sea otseselt piiranguid (sh liikumispäiranguid), need on kehtestatud kaitse eeskirjaga. Kaitseala tähistate valmistamine ja paigaldamine on RMK ülesanne. Puhkemajanduse korraldamisega tegeleb Kristjan Maasalu. Taimi on inventeerinud Tõnu Ploompuu. On leitud, et külastuskoormuse mõju taimeliikidele ja elupaigatüüpidele on suhteliselt suur. Küsimus on selle, kuidas seda koormust reguleerida, kui liikumispäiranguid otseselt seada ei saa.

TN – üks kaitsekorralduskava selle ala kohta on juba koostatud (2006-2011), sellega on planeeritud palju meetmeid, kahjuks on neist vähesed rakendust leidnud.

TM - Kas need tegevused viiakse edaspidi ellu, mis nendega edasi saab?

HK – Uue KKK üheks eesmärgiks on hinnangu andmine eelmisele kavale. Esialgne analüüs eelmises kaitsekorralduskavas planeeritud tegevuste kohta on tehtud teemaplaneeringu „Nõmme-Mustamäe maastikukaitseala puhkevõimaluste planeerimine“ käigus.

MM – tänase koosoleku eesmärgiks on tutvustada uut, valmivat kaitsekorralduskava, selle peatükke, eelmine kava on üleval Nõmme tee seltsi kodulehel. Uus kava on alles koostamisel, kava koostajate kontaktid on kuulutustes olemas, nendega võib huvi korral kontakti võtta.

TN - teemaplaneering Nõmme-Mustamäe maastikukaitseala puhkevõimaluste planeerimine, RMK tellimisel on valminud Nõmme-Mustamäe MKA rekonstrueerimisprojekt ja RMK hakkab selles planeeritud tegevusi täide viima.

MM - Esimese kava tegemise ajal olid arusaamad kava koostamisel hoopis teised, nüüd on infot rohkem.

HK – tallamiskoormuse ja külastuskoormuse meetodika on arenenud, nüüd on paremad võimalused (meetodikad) koormuse hindamiseks.

TN - Üle liivikute taheti laudteed teha, see idee laideti maha, sest tallamine on hoidnud liiviku avatuna, selline kooslus vajab teatud häiringut.

HK – sama järelduseni jõudis ka teemaplaneeringu KSH, keeruline on et ühelt poolt me tahame neid inimesi sinna, aga kuidas nad käituma peaksid, koertega käimise soovitusi järgiksid, linnaosa valitsus peaks inimkoormust suunama.

TM – Sütiste metsa kohta on olnud koerte koja foorumis ettepanek, et Sütiste ja Rahumäe metsas käivad koerad koos omanikega ükshaaval, aga teised tulevad hulganisti kokku, (10-15 koera). Liivikutel tuleks koertega käimine ära keelata, minu mõte – on sellised kohti kus tallamise probleem ei ole nii suur – sinna võiks rajada aiaga piiratud ala (näiteks 1 ha), et oleks koht kus koerad saaksid vabalt jooksta.

TN - mõned aastad tagasi tehti igasse linnajakku plats koertele, see on olemas just siin lähedal.

TM – seal ei käida, koerteomanikud käivad realselt siin, kus on harjutud käima.

HK – ajalooliselt on olnud Vanaka all koerte treenimise plats, koosluste seisukohast tuleb vaadata, kus selle asukoht tuleks kõne alla.

TN – kes oleks rajaja – kas koerteomanikud?

TM – vaevalt, et koerte klubi, seda teeb pigem Tallinna linn.

TN – kaitse eeskirja teema pigem, lähtuvalt seal lubatud tegevustest on rajatiste rajamine võimalik Hüppemäe kinnistul. Koerte plats ja aed pole KKK teema. Pirita linnaosas tehti sellina aedik, mis seisis tühjana, hiljem rohtus, sest ei kasutatud.

MM - kaitseala valitseja nõusolekul on kaitse eeskirja järgi küll lubatud rajatiste rajamine kaitsealal, aga seda koerte aeda vaevalt lubatakse.

TM - Kui idee on KKK-s sees, on parem LV-le rajamiseks ettepanekuid teha. Liikumine väljapool selleks ettenähtud radasid on probleemiks põhiliselt liivikul, mujal tallatakse vähem.

ÜJ - Peale ringijooksvate koerte on probleemiks ka hulkuvad kassid – ohustades maaspesitsejaid linde. Linna heakorraeeskirjad küll keelavad kasse ilma rihmata välja lasta, aga inimesed on harjunud ja ei järgi eeskirja.

MM – kas LV võib sellise ala rajamist finantseerida?

TM - kui see on hästi ära põhjendatud, et vähendab liiviku koormust, siis võibolla.

TN – Nõmme LOV on rajanud 5 (puhke) lõkkekohta, küsimus on selles kas need asukohad on õigesti valitud. Piknikupidajaid on palju. Palju on omaalgatuslikke lõkkekohti ja tule tegemiseks murtakse oksid. On teatud kontingent, kes teeb ikka oma lõkke, vaatamata spetsiaalsetele selleks ettenähtud kohtadele. Liiviku piirkonnas on sageli seltskondi, kes viibivad alal pikemalt, olles seal laagris. Need inimesed häirivad tihti teisi külastajaid. Võibolla on tegemist kodututega.

ÜJ – Kuna kaitseala asub suurel territooriumil ja on mitmeosaline, siis raske otsustada, kus peaksid olema kaitseala tähised.

TN - infostend on olemas Glehni pargis. Uute tähiste ja infostendide paigutamisel peaks arvestama inimeste liikumisega, parklate asukohtadega. Tähiseid võiks olla ca paarkümmend, sest ala on mitmeosaline ja asub suurel territooriumil.

ÜJ – abiootilistest objektidest on kõige olulisem ja suurem, mis läbib kogu kaitseala, Mustamäe astang.

TM – maastikurataste poolt on tekitatakse nõlvale palju kahju. On korraldatud lausa võistlusi.

TN - eelmisel aastal saavutasime selle, et võistlusi enam siin ei korraldatud. Eelmiste aastate kogemus näitas, et kahjustused on suured, lisaks võistlejatele on veel treeningud ja huvilised, kes tahavad raja läbi sõita ja see tekitab palju varinguid. Maastikurataste jaoks teede rajamine on planeeritud, aga RMK teeb esialgu muud piirded ja tähised. Radade puhul tekib probleem, et neid tuleb ka jooksvalt hooldada, millest RMK ei ole huvitatud.

ÜJ - alal leidub erinevaid kasvukohatüüpe metsi – astangu peal on kuivemad (näiteks sambliku kasvukohatüüp, mis on suhteliselt tallamisõrn, aga siinsetes metsades on vist samblikud asendunud rohkem rohttaimedega), astangu all on ka liigniiskeid alasid, mis on ka tallamisõrnad, aga seal tõenäoliselt inimesed ei astu rajalt kõrvale. Kaitsealused taimeliike leidub rohkem liiviku piirkonnas, Rahumäe loodusala piirkonnas.

TN - kuidas teie meelest nõmmnelgi seisund on kas on tegu hääbuva populatsiooniga?

ÜJ - raske öelda, kuna pole paljude aastate andmeid, tundub et liiviku piirkonnas, avatud kasvukohtadel läheb nelgil hästi, servaalad ja väiksemad laigud metsa sees kipuvad kinni kasvama.

TN - kas seal peaks puud maha raiuma?

ÜJ – pigem mitte. Kui kooslus on juba suuresti muutunud pole taastamine nii kerge. Rohkem tähelepanu peaks pöörama neile aladele, kus nelk on veel heas seisus. Kohati võiks puistut harvendada, aga väga ettevaatlikult, et mitte rikkuda üldist maastikupilti.

Lindude nimekiri on päris pikk, neid on põhjalikult uuritud, seda valdkonda pole vaja uuesti inventeerida.

Ala külastades leidsin ühe ala tähise: VANAKA PARKMETS, selle juures kuri keeld, et rikkumistest teatada telefonil ... koos sissesõitu keelava märgiga. Selline kompositsioon mõjub natuke hirmutavalt.

TM - Sellised märgid on Tallinnas kõikide parkide juures. Sissesõidu keelu märk keelab ka jalgratastel liiklemise, mida tavaliselt ei teata.

Vääna tänava ääres on isetekkeline parkla – ca 30 m laiuselt on sõidetud metsa alla – sinna võiks piirde planeerida.

Kuusiku metsas on tiikides harivesilikud (Meelis Uustal, Triinu Tõrv - teavad), neid tuleks kaitsta.

Kuusiku metsa piirkonda, endisele raudteetammile on rajatud kergliiklustee. Seda kasutatakse intensiivselt, aga paljud lähevad ka otse läbi metsa. Tiikide äärde on tehtud lõkkeid.

MM – KKK-sse võiks panna ka uue kaitseala tutvustava voldiku trükkimise.

**NÕMME-MUSTAMÄE MKA KKK KOOSTAMISE TEISE AVALIKKUSE
KAASAMISE KOOSOLEKU OSALEJATE NIMEKIRI**



Meetme "Looduskaitse mitmekesisuse säilitamine"
rakendamise programm "Kaitsekorralduskavade ja liikide tegevuskavade koostamine looduse mitmekesisuse säilitamiseks"
Nõmme-Mustamäe maastikukaitseala kaitsekorralduskava 2014-2023 koostamine, kaasamiskooosolek, 12.07.2013 Tallinnas

Osalejate nimekiri

| Jrk nr | Nimi | Huvigrupp | Kontakt (tel, e-post, aadress vmt) |
|--------|--------------|-------------------------|---------------------------------------|
| 1 | Muelij Mügi | Keskharuamet | neli.nagi@keskharuamet.ee 506334 |
| 2 | Ülle Jõgala | Hendriksen & ko | ylle@hendriksen.ee. |
| 3 | Andres JAVAL | Õhime elavik | andres.luvold@val.ee |
| 4 | Tõnu Loasi | Tallinna Keskkonnamet | tom.loasi@tallin.ee |
| 5 | Nelle Väits | Pügi keskkonnamet (HJR) | nelle.vaits@keskkonnamet.ee |
| 6 | | | |
| 7 | | | |
| 8 | | | |
| 9 | | | |
| 10 | | | |
| 11 | | | |
| 12 | | | |
| 13 | | | |
| 14 | | | |
| 15 | | | |
| 16 | | | |

NÕMME-MUSTAMÄE MKA KAITSEKORRALDUSKAVA TEISE AVALIKKUSE KAASAMISE KOOSOLEKU PROTOKOLL

Toimumiskoht: Keskkonnaameti Harju kontori I korruse saal Viljandi mnt 16 Tallinn

Toimumisaeg: 12.07.2013. kl 10.00-11.30

Osavõtjad:

Meelis Mägi (MM) - Keskkonnaamet

Ülle Jõgar (ÜJ) - Hendrikson@Ko

Andres Levald (AL) - Nõmme elanik

Tõnu Laasi (TL) - Tallinna keskkonnaamet

Nele Väits (NV) - Keskkonnaamet

Sissejuhatav sõnavõtt Meelis Mägi

MM: kaitsekorralduskava koostamise protseduuri tutvustus. Oleme jõudnud teise avalikustamise koosolekuni. Kava ei ole veel valmis, ootame ettepanekuid täiendusteks ja parandusteks. Täiendatud kava vaadatakse kava läbi Keskkonnaameti retsensendi ja kavade komisjoni poolt ja lõpuks kinnitab selle Keskkonnaameti peadirektor.

ÜJ: Nõmme-Mustamäe maastikukaitseala on suhteliselt suur ja killustunud. Kogu ala läbib Mustamäe astang, ala idaosas on Rahumäe loodusala, kus kaitstakse nõmmnelki. Kaitseala maast moodustab kõige suurema osa reformimata riigimaa ja see tekitab probleeme kavandatavate tööde teostamisega RMK (Riigimetsa Majandamise Keskus) poolt.

MM: See on laiem probleem, kuna RMK tegutseb peamiselt neile kuuluval maal. Väga vajalikud tööd tehakse ära ka jätkuvalt riigi omandis oleval maal.

ÜJ: Üks osa maast on munitsipaalomandis (hüppetorni piirkond), avalik-õiguslik on Tehnikaülikooli maa, eramaade osakaal on väike. Kõlvikuliselt katab suuremat osa territooriumist mets. On vaja leida optimaalne külastuskoormus, et metsa ökosüsteem toimiks ka edaspidi. Eelmise KKK perioodil on läbi viidud taimede inventuur (Tõnu Ploompuu), linnustiku uuring (E. ja A. Tuule pool), seiratakse nõmmnelki (5-6 aastase seiresammuga).

Kaitsealal on väga palju kaitsealuseid taime ja linnuliike ning elupaigatüüpe, neist väike osa on eraldi välja toodud kaitse-eesmärkidena, mille juures on positiivsed ja negatiivsed mõjutegurid ja vajalikud meetmed nende väärtuste säilimiseks. Nõmmnelk – mõõdukas tallamine on positiivne, metsastumine ja liiviku rohtumine – negatiivsed mõjutegurid. Meetmed – puistu (põõsarinde) harvendamine, peamiselt pajud, aga ka pihlakad.

MM: biomass tuleb kindlasti eemaldada.

ÜJ: Alal leiduvatest selgroogsetest ja kahepaiksetest suhteliselt vähe teada. Kavas on ettepanek viia läbi vaatlused.

MM: Kas on vaja uuringuid, kui need liigid pole otseselt kaitse eesmärgiks?

AL: Siiski võiks uurida ka laiemalt, kuna nõmmnelk pole ainuke vaatamisväärsus.

ÜJ: Kuna kahepaiksed on kõik kaitse all, oleks vaja nende leidumist täpsemalt uurida, et paremini nende kaitset tagada. Metsa elupaigatüüpidest on välja toodud 9010 ehk läänetaiga. Seda leidub ca 5 ha Kuusiku metsas. Inventeerimise tulemusena peaks see ala suurenema ca 2 ha võrra. Seal on palju surnult seisvaid ja lamapuitu, puud on erinevates vanuseklassides.

AL: Probleemiks on amortiseerunud kuivendussüsteemid, mis ei tööta ning seetõttu on palju tormimurdu.

ÜJ: Kui me tahame, et ala säilitaks oma ürgse ilme, ei tohiks kraave puhastada. Kui metsa tervise huvides oleks kuivem veerežiim parem, tuleks see töö osaliselt ette võtta.

MM: Enamasti KKK-de käigus planeeritakse siiski kraavide sulgemist, kuna veerežiimi muutumine toob kaasa muutused koosluses ja mets muutub kõdusoometsaks. Siin on meil tegemist piiranguvööndiga (mitte sihtkaitse või reservaat) ning teatud inimtegevus ja veerežiimi reguleerimine on lubatud.

AL: Kogu see kaitseala linnas ei oma ainult looduväärtust vaid ka külastuslikku väärtust, õpperajad, rekreatsioon jne.

MM: Nõmme-Mustamäe on maastikukaitseala, loodus-reservuaari jaoks on Eestis teised kohad.

ÜJ: Maastikuelementidest on kõige tähtsam Mustamäe astang, negatiivne mõjutegur – erosioon, selle vastu on planeeritud põõsaste istutamine. RMK rekonstrueerimisprojekti on palju meetmeid, mis on praegu enamuses jõudnud projekteerimisetappi (tugiseinad, punutud toed, istutused, piirdepostid, laudtee 37 m, teede parandamine, purre allika kaldale).

AL: Mis Rõõmuallika varingualaga tehakse?

MM: Siin toimivad looduslikud protsessid, otseselt midagi ümber ei tehta, nõlvale on planeeritud toetus.

AL: Rattasõitmisel nõlvadel on probleemiks olnud.

ÜJ: RMK töös on ette nähtud osa radasid sulgeda ja ratturitele jätta üks konkreetne ala.

MM: kaitse eeskirjas on lubatud korraldada kuni 500 osalejaga rahvaüritusi ilma kaitseala valitseja nõusolekuta, selleks ettevalmistamata kohtades.

ÜJ: See arv võiks väiksem olla.

AL: Radasid sulgevad tõkked võivad olla talvel suusatajatele ohtlikud, nende paigutus peab olema läbi mõeldud.

MM: RMK rekonstrueerimisprojekti on tehniline lahendus täpselt kirjeldatud.

TL: Kes peaks maaomandi (reformimata riigimaa) küsimust lahendama?

MM: Keskkonnaamet ei saa siin otseselt sekkuda, kas selle maa omandab RMK- ei tea. Kavasse paneme selle probleemi kirja.

ÜJ: RMK on siiski üht-teist siiski teinud, lõkkekohad näiteks.

MM: see on tehtud Tallinna linna poolt.

ÜJ: Eelmise kaitsekorralduskava meetmetest on teostatud isetegevuslike trampliinide likvideerimine. Teine maastikuelement, mis on kaitse eesmärgiks, on liivikud – nende seisund on hea kuni rahuldav – iseloomulik taimekooslus on säilinud. Probleemiks on veel lahtiselt jalutatavad koerad.

MM: Küsimus on järelvalve teostamises. Eelmises kavas oli pargivahi palkamise ettepanek, selleks raha ei ole leitud.

ÜJ: Hea kui tallamiskoormus jaotub liivikul võimalikult ühtlaselt.

AL: Kunagi planeeriti sinna koguni laudteed, see ei hajuta üldse tallamiskoormust.

ÜJ: Koerte jalutamise väljak peaks kindlasti olema väljaspool kaitseala.

ÜJ: Allika aladel on vaja rakendada erosiooni tõkestavaid meetmeid – need on planeeritud RMK töös. Allikale juurdepääsuks on kavandatud purre. Erosiooniohtu saab ainult vähendada, täiesti vältida seda ei saa.

MM: Enamuse objektide (sildid, tugiseinad, viidad) rahastamine tuleb RMK-lt. Keskkonnaamet rahastab uuringuid ja seireid.

ÜJ: Õpiringi kivide säilimiseks me eraldi meetmeid ette ei näe.

AL: Need on hästi ligipääsetavad.

ÜJ: Infotahvleid planeerime juurde 3, uus infovoldik on plaanis välja anda 2015. aastal (ka ingliskeelne variant).

MM: Kas on teada kui suur on lõkkekohtade kasutatavus?

NV: Suvel on need sageli hõivatud ja tehakse lisaks ka mujale lõkkeid.

AL: Naabruses on kortermajad ja seal elab palju inimesi. Need on erinevad seltskonnad, ühed tulevad et grillida ja teised tahavadki põõsaste tehe peituda ja erinevaid aineid manustada, need ei kao ka siis ära, kui ametlikke kohti rohkem.

ÜJ: Mis (kes) hoiaks ära prahistamise?

NV: Kasvatus, kultuur.

ÜJ: Külastuskoormus ida suurem, läänes väiksem, momendil ei ole ületanud kriitilist taset. Eesmärk, et mets ei muutuks pargiks, vaid säiliks looduslik kooslus.

AL: See on mõtlemise koht, kui looduslik peaks mets olema? 60 aastat tagasi piltidelt näha, avatud liivikud, avatud vaated, nüüd on mägimänd ette kasvanud, vanalinn ei paista.

MM: Ürgne mets võiks jääda ühte kohta, igal pool maastikukaitsealal pole seda vaja.

ÜJ: Kas oskate soovitada kohti, kus vaateid avada?

AL: Vaateplatvormi juures on männid ette kasvanud, mööda nõlva on veel palju kohti, Rahumäe kalmistu taga näiteks.

MM: Kas harvendamine või koridor? Tasuks planeerida tegevusena kavas.

AL: Oleneb kohast - kus haavanoorendik, seal võiks kõik maha võtta, männid pole nii tihedad, et kogu vaade kinni panna.

ÜJ: Planeeritud on käsitiivaliste inventuur – meil puudub info nende kohta, elupaigad võiksid kohati neile sobida. Lindude uuringuid ei planeeri, kuna on juba uuritud.

AL: Kas kanakulli kohta on teada, kuidas läheb?

ÜJ: See on hästi dokumenteeritud, pesad on asustatud, neil läheb hästi. Glehni pargis soovimine pargi hooldust, kuivanud okste eemaldamist.

AL: Glehni park on oluline ala kaitseala sees, kui see jääks väljapoole, peaks seda eraldi kaitsma. Kas seal on veel tegevusi planeeritud?

ÜJ: Käesoleva töö raames ei ole.

ÜJ: Planeeritud on 3 uut infotahvliit – linnuliikide, taimeliikide ja maastikuelementide seosed jää-ajaga. Kaitseala piiritähiseid on vaja rohkem, et ala oleks paremini looduses tajutav.

MM: Kas lisa piiritähised on vajalikud?

AL: See on kokkuleppeline asi kust piir läheb, kaitsta tuleb kogu maastikku.

ÜJ: Kava uuendamine ja vahehindamine on ka planeeritud.

MM: Vaadete avamine tuleb ka lisada ühekordse tegevusena.

AL: Probleem on koostöös – terviklahendust mõjutavad: linna heakord, eelarve, ehitusload, omanike soovid.

MM: Teemaplaneering (Puhkevõimaluste planeerimine) on valminud, kaitseala lähtub kaitseväärtustest, igaüks teeb oma rahast ja prioriteedist lähtuvalt

AL: Teemaplaneeringuga planeeritud tegevused nagu tunneli või suusasilla ehitamine nõlva alla, kas kaitsekorralduskava seab neile lisapiiranguid?

MM: KKK – ei sea lisapiiranguid, piirangud tulenevad kaitse-eeskirjast.