



KESKKONNAAMET

Raespa hoiuala (Raespa loodusala) kaitsekorralduskava 2014-2023



Euroopa Liit
Euroopa
Regionaalarengu Fond



Eesti tuleviku heaks

SISUKORD

1. SISSEJUHATUS.....	5
1.1. Ala iseloomustus.....	5
1.2. Maakasutus.....	5
1.3. Huvigrupid.....	7
1.4. Kaitsekord.....	7
1.5. Uuritus.....	8
1.5.1. Läbiviidud uuringud ja inventuurid.....	8
1.5.2. Riiklik seire.....	9
1.5.3. Inventuuride ja uuringute vajadus.....	9
2. VÄÄRTUSED JA KAITSE-EESMÄRGID.....	10
2.1. Kooslused.....	10
2.1.1. Loodusdirektiivi elupaigatüübid.....	10
JOONIS 3. LOODUSDIREKTIIVI ELUPAIGATÜÜPIDE LEVIK RAESPA	
HOIUALAL.....	11
2.1.1.1. Rannaniidud (1630*).....	11
2.1.1.2. Kadastikud (5130).....	12
2.1.1.3. Kuivad niidud lubjarikkal mullal (6210).....	13
2.1.1.4. Loopealsed (6280*).....	13
2.1.1.5. Aas-rebasesaba ja ürt-punanupuga niidud (6510).....	14
2.1.1.6. Puisniidud (6530*).....	15
2.1.1.7. Vanad laialehised metsad (9020*).....	16
2.1.1.8. Soostuvad ja soo-lehtmetsad (9080*).....	17
3. ALA JA SELLE VÄÄRTUSTE TUTVUSTAMINE NING KÜLASTUSKORRALDUS.....	19
4. KAVANDATAVAD KAITSEKORRALDUSLIKUD TEGEVUSED JA EELARVE.....	20
4.1. Inventuurid.....	20
4.1.1. Loodusdirektiivi elupaigatüüpide inventuur.....	20
4.2. Hooldus, taastamine ja ohjamine.....	20
4.2.1. Niitude hooldus.....	20
4.2.2. Niitude taastamine.....	22
4.3. Taristu, tehnika, loomad.....	22
4.3.1. Karjatamiseks vajaliku taristu rajamine ja hooldus.....	22
4.3.2. Hoiuala tähistus ja selle hooldus.....	23
4.4. Kavad, eeskirjad.....	23
4.4.1. Kaitsekorralduskava vahehindamine.....	23
4.4.2. Kaitsekorralduskava uuendamine.....	23
4.4.3. Hoiuala määruse uuendamine.....	23
4.5. Eelarve.....	24
5. KAITSEKORRALDUSE TULEMUSLIKKUSE HINDAMINE.....	26
KASUTATUD KIRJANDUS.....	27
Lisa 1. Kaitseõiguslik alus.....	29
Lisa 2. Looduskaitseadusest tulenev kaitsekord.....	30

Lisa 3. Kaitsekorduskava koostamise käigus tehtud kaitsekorra muutmise ettepanekute koond.....	32
Lisa 4. Kaitseväärtuste koondtabel.....	33
Lisa 5. Ettepanekud Natura standardandmebaasi muutmiseks.....	35
Lisa 6. Raespa hoiuala välispiiri tähistamine.....	36
Lisa 7. Avalikustamise materjalid.....	37

Vastavalt looduskaitseeaduse § 25 on kaitsekorralduskava hoiualade ja kaitsealade alapõhise kaitse korraldamise aluseks.

Kaitsekorralduskava kinnitab Keskkonnaameti peadirektor. Teave kaitsekorralduskava kinnitamise kohta avalikustatakse Keskkonnaameti kodulehel.

Käesoleva Raespa hoiuala kaitsekorralduskava (edaspidi ka *KKK*) eesmärk on:

- anda lühike ülevaade kaitstavast alast (edaspidi *ala*)- selle kaitsekorrast, kaitse-eesmärkidest, rahvusvahelisest staatusest, maakasutusest, huvigruppidest ning alal läbiviidavast riiklikust seirest;
- analüüsida ala eesmärke ning anda hinnang iga põhiväärtuseks oleva liigi, elupaiga vm väärtuse seisundile;
- arvestades alale seatud eesmärke määrata mõõdetavad kaitse-eesmärgid ja kaitsekorralduse oodatavad tulemused kaitsekorraldusperioodi lõpuks ning 30 aasta perspektiivis;
- anda ülevaade peamistest väärtusi mõjutavatest teguritest, kirjeldada kaitseks vajalikke meetmeid koos oodatavate tulemustega;
- määrata põhiväärtuste säilimisele, taastamisele ja tutvustamisele suunatud kaitsekorralduslike tegevuste elluviimise plaan koos tööde mahu, koha, ulatuse kirjelduse ja orienteeruva maksumusega;
- luua alusdokument kaitseala kaitsekorralduslike tööde elluviimiseks ja rahastamiseks.

Kaitsekorralduskava koostamisel viidi läbi kaasamiskoosolekud 16. juulil Varblas ja 10. detsembril 2012. aastal Saulepi rahvamajas. Koosolekute protokollid on toodud lisa 7.

Kava koostamist koordineeris Keskkonnaameti Pärnu-Viljandi regiooni kaitse planeerimise spetsialist Jana Galadi (tel:447 7379, e-post: Jana.Galadi@keskkonnaamet.ee).

Kava koostas OÜ Consultare (tel: 452 4995, e-post: info@consultare.ee) ja Heikki Luhamaa (tel: 527 0190, e-post: heikki.luhamaa@eesti.ee).

KAITSEKORRALDUSKAVA ON VALMINUD „RIIKLIKU STRUKTUURIVAHENDITE KASUTAMISE STRATEEGIA 2007-2013“ JA SELLEST TULENEVA „ELUKESKKONNA ARENDAMISE RAKENDUSKAVA“ PRIORITEETSE SUUNA „SÄÄSTVA KESKKONNAKASUTUSE INFRASTRUKTUURIDE JA TUGISÜSTEEMIDE ARENDAMINE“ MEETME „KAITSEKORRALDUSKAVADE JA LIIKIDE TEGEVUSKAVADE KOOSTAMINE LOODUSE MITMEKESISUSE SÄILITAMISEKS“ PROGRAMMI ALUSEL EUROOPA REGIONAALARENGU FONDI VAHENDITEST.

1. SISSEJUHATUS

1.1. ALA ISELOOMUSTUS

Raespa hoiuala (edaspidi *hoiuala*) paikneb Loode-Pärnumaal Varbla vallas Raespa, Saare, Saulepi ja Vaiste külades kogupindalaga 243,7 hektarit. Hoiuala on kaitse alla võetud Vabariigi Valitsuse 18.05.2007 määrusega nr 154 „Hoiualade kaitse alla võtmine Pärnu maakonnas“ (edaspidi *määrus*, lisa 1). Vastavalt määrusele on Raespa hoiuala kaitse-eesmärgiks nõukogu direktiivi 92/43/EMÜ I lisa nimetatud elupaigatüüpide - rannaniitude (1630*), kadastike (5130), kuivade niitude lubjarikkal mullal (6210), loopealsete (6280*), puisniitude (6530*) ja vanade laialehiste metsade (9020*) kaitse.

Tulenevalt Vabariigi Valitsuse 05.08.2004 korralduse nr 615-k „Euroopa Komisjonile esitatav Natura 2000 võrgustiku alade nimekiri“ lisa 1 punkti 1 alapunktist 45 kuulub hoiuala Pärnu lahe linnuala (EE0040346) koosseisu ja hõlmab lisa 1 punkti 2 alapunkti 343 alusel Raespa loodusala (EE0040349). Loodusala eesmärkideks on lisaks hoiuala kaitse-eesmärkidele ka soostuvad- ja soo-lehtmetsade (9080*) ning liikide jõesilm (*Lampetra fluviatilis*) ja harilik hink (*Cobitis taenia*) elupaikade kaitse.

Raespa hoiuala kaitse toimub vastavalt looduskaitseesadusele (RT I 2004, 38, 258, lisa 2). Tegevuse kavandamisel tuleb hinnata selle mõju linnu- ja loodusala kaitse-eesmärkidele, arvestades Natura 2000 võrgustiku alade suhtes kehtivaid erisusi.

1.2. MAAKASUTUS

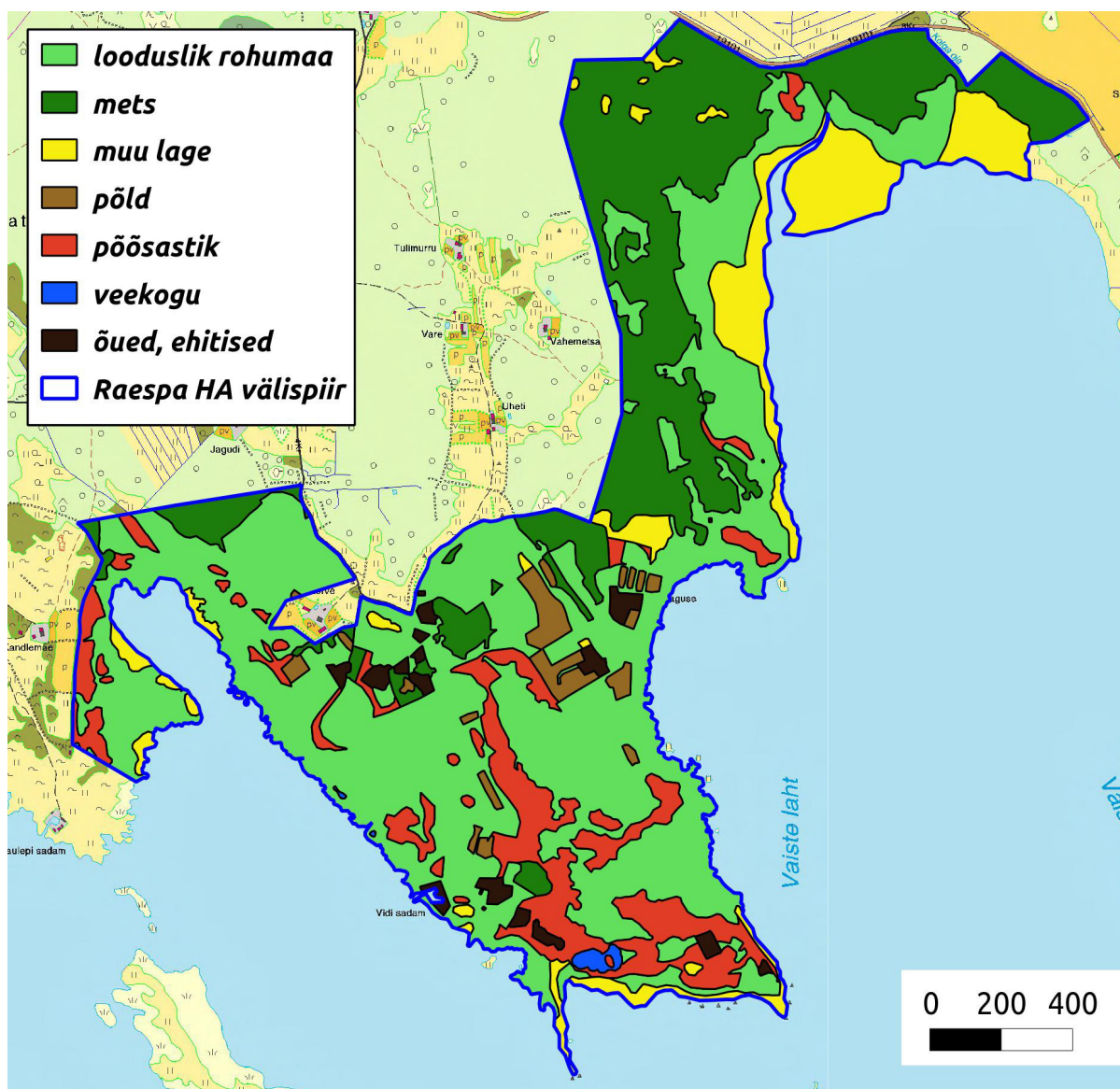
Hoiuala territooriumist on pool kaetud loodusliku rohumaaga ning veerand metsaga (tabel 1, joonis 1). Hoiuala maa-ala on valdavalt eraomandis, kuid leidub ka riigi- ja munitsipaalmaad (tabel 2, joonis 2).

TABEL 1. RAESPA HOIUALA KÕLVIKUTE PINDALAD

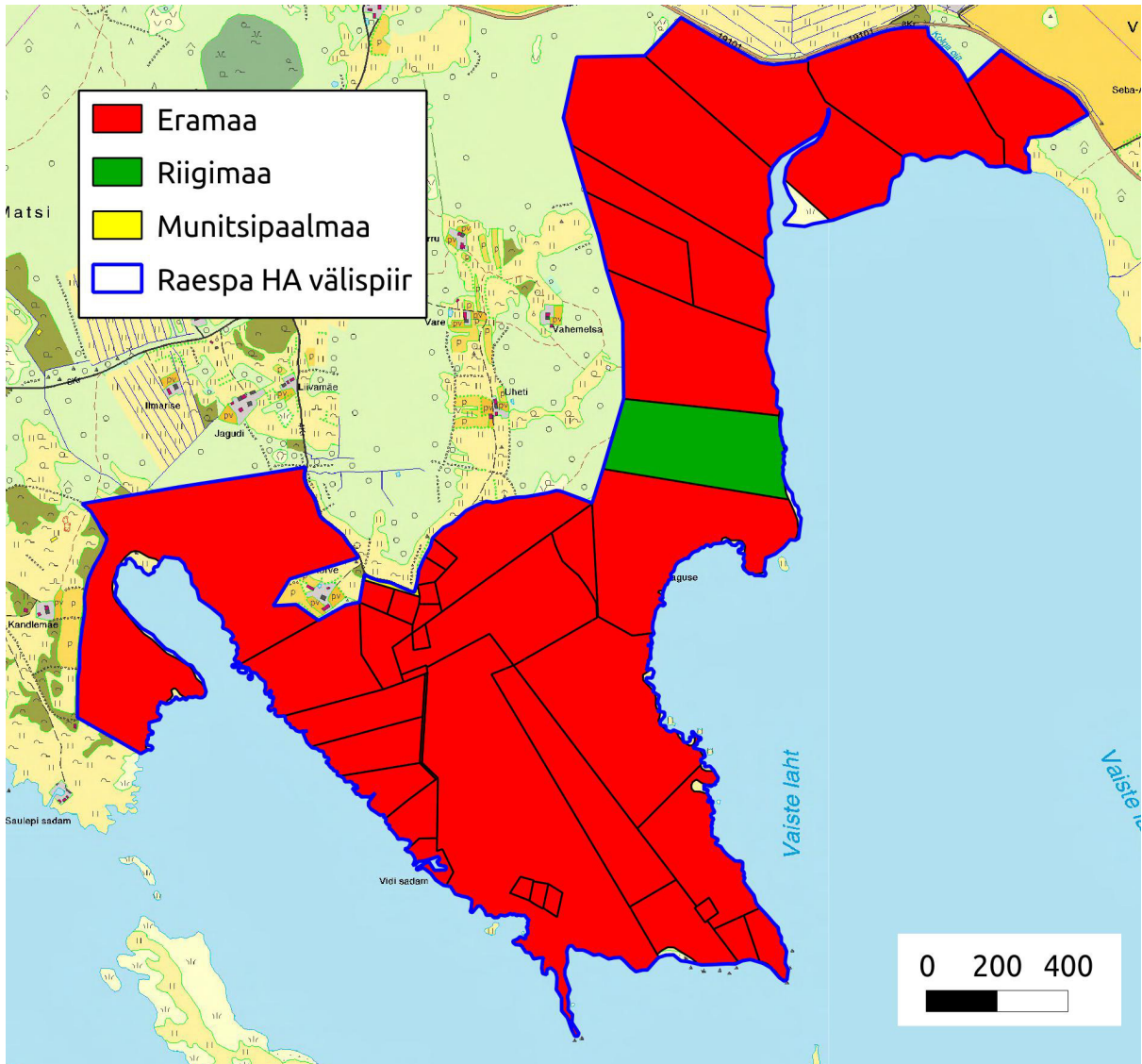
Kõlvik	Pindala (ha)	% hoiualast
looduslik rohuma	123,51	50,68
mets	60,12	24,67
põõsastik	25,67	10,53
muu lage	24,37	10,00
põld	5,35	2,20
õued, ehitised	4,11	1,69
veekogu	0,57	0,23
Kokku	243,7	100,00

TABEL 2. MAAOMANDI JAGUNEMINE RAESPA HOIUALAL

Omandivorm	Üksuseid	Pindala (ha)
Eraomand	37	232,9
Munitsipaalomand	1	0,3
Riigiomand	1	10,5
Kokku	39	243,7



JOONIS 1. RAESPA HOIUALA MAAKATTE KÕLVIKULINE JAOTUS.



JOONIS 2. RAESPA HOIUALA MAAOMAND.

1.3. HUVIGRUPID

Hoiualaga on seotud järgmised huvigrupid:

- **Keskkonnaamet** – hoiuala valitseja. Keskkonnaameti eesmärk on tagada ala eesmärgiks olevate väärtuste soodne seisund.
- **RMK** – piiritähiste paigaldaja ja hooldaja.
- **Maaomanikud** – suure osa hoiuala maa omanikud. Maade kasutamine ja arendamine.
- **Niitude majandajad** – kaitseväärtuste säilimise tagajad.

1.4. KAITSEKORD

Hoiuala kaitse toimub looduskaitseaduse § 14 ja 32 kohaselt (lisa 2). Hoiualade elupaikade ja liikide kaitse tuleneb looduskaitseaduse § 4 lõikest 3, mille kohaselt on hoiuala elupaikade ja kasvukohtade kaitseks määratud ala, mille säilimise tagamiseks hinnatakse kavandavate tegevuste mõju ja keelatakse ala soodsat seisundit kahjustavad tegevused. Sama seaduse § 32 lõike 2 kohaselt on hoiualal keelatud nende elupaikade ja kasvukohtade hävitamine ja kahjustamine, mille kaitseks hoiuala moodustati ning kaitstavate liikide oluline häirimine, samuti tegevus, mis seab ohtu elupaikade, kasvukohtade ja kaitstavate liikide soodsa seisundi.

Looduskaitseaduse § 14 lõike 1 kohaselt ei või hoiualal ilma kaitstava loodusobjekti valitseja nõusolekuta:

- ❖ muuta katastriüksuse kõlvikute piire ega kõlviku sihtotstarvet;
- ❖ koostada maakorralduskava ja teostada maakorraldustoiminguid;
- ❖ kehtestada detailplaneeringut ja üldplaneeringut;
- ❖ anda nõusolekut väikeehitiste, sealhulgas lautri või paadisilla ehitamiseks;
- ❖ anda projekteerimistingimusi;
- ❖ anda ehitusluba;
- ❖ rajada uut veekogu, mille pindala on suurem kui viis ruutmeetrit, kui selleks ei ole vaja anda vee erikasutusluba, ehitusluba või nõusolekut väikeehitise ehitamiseks;
- ❖ jahiulukeid lisaõota.

Hoiualal on metsaraie keelatud, kui see võib rikkuda kaitstava elupaiga struktuuri ja funktsioone ning ohustada elupaigale tüüpiliste liikide säilimist.

Metsaseaduse kohase metsateatise menetlemisel tuleb arvestada hoiuala kehtestamise eesmärki. Hoiuala valitseja võib kohustada:

- ❖ tegema kavandatavat metsaraiet kindlaks määratud ajal;
- ❖ kasutama kavandatava raie korral kindlaks määratud tehnoloogiat.

Kui kavandatav uuendusraie on kooskõlas looduskaitseaduse § 32 lõigetega 2 ja 3, on hoiualal lubatud lageraie langi suurus kuni kaks hektarit ja laius kuni 30 meetrit ning turberaie langi suurus kuni viis hektarit.

Hoiualal kavandatava tegevuse mõju elupaikade ja liikide seisundile hinnatakse keskkonnamõju hindamise käigus või looduskaitseaduse §-s 33 sätestatud korras.

Hoiuala piires asuva kinnisasja valdaja peab esitama hoiuala valitsejale teatise järgmiste tegevuste kavandamise korral:

- ❖ tee rajamine;
- ❖ loodusliku kivimi või pinnase teisaldamine;
- ❖ veekogude veetaseme ja kaldajoone muutmine;
- ❖ biotsiidi ja taimekaitsevahendi kasutamine;
- ❖ loodusliku ja poolloodusliku rohumaa ning poldri kultiveerimine ja väetamine;
- ❖ puisniiduilmelisel alal asuvate puude raiumine;
- ❖ maaparandussüsteemi rajamine ja rekonstrueerimine.

1.5. UURITUS

1.5.1. LÄBIVIIDUD UURINGUD JA INVENTUURID

Hoiualal on inventeeritud puisniite (Kukk ja Kull, 1997), rannikulinnustikku (Luhamaa, 2007), poollooduslikke kooslusi (Pärandkoosluste Kaitse Ühing (edaspidi PKÜ) 2010, 2011) ning KKK koostamise käigus kaitstavaid linnuliike ja metsaelupaiku. Inventuuride käigus kogutud info on aluseks käesoleva kaitsekorralduskava koostamisel.

2012. a metsaelupaikade inventuuri ning PKÜ 2010. a ja 2011. a poollooduslike koosluste inventuuri andmete baasil täpsustati hoiuala elupaikade kaardikihti. Kõige rohkem vähenes kuivade niitude lubjarikkal mullal (6210) elupaiga pindala. Muutuse põhjuseks oli vastavalt taimestiku koosseisule ja varem antud elupaigatüübi inventeeritud alade ümberkvalifitseerimine aas-rebasesaba ja ürt-punanupuga niitude (6510) elupaigatüübiks. Muutuste ulatuse tõttu on tehtud ka ettepanek Natura 2000 standardandmebaasi vastava muudatuse siseseviimiseks (lisa 5).

2012. a läbiviidud rannikulinnustiku inventuuri käigus fikseeriti hoiualal kolm III kaitsekategooria linnuliiki: punaselg-õgija (*Lanius collurio*), rukkirääk (*Crex crex*) ja vööt-põõsalind (*Sylvia nisoria*). Kõigil liikidel fikseeriti üks pesitsusterritoorium. Kuna ükski liik ei ole Eestis otseselt ohustatud ning nende elupaiganõuded ühtivad elupaikade kaitsega, siis eraldi kaitsemeetmeid nende liikide kaitseks planeeritud ei ole.

1.5.2. RIIKLIK SEIRE

Hoiualal asub kolm riikliku seire jaama (tabel 3).

TABEL 3. RAESPA HOIUALAL ASUVAD RIIKLIKU SEIRE JAAMAD

Nimi	Tüüp	Keskkonna- registri kood	Allprogramm
Rootsiku	Seirejaam või seireala	SJA2857000	Haned, luiged ja sookurg
Saulepi 2	Mõõtekoht	SJA0501002	Ohustatud taimekoosluste (Natura 2000 kooslused) seire
Saulepi 3	Mõõtekoht	SJA0501003	Ohustatud taimekoosluste (Natura 2000 kooslused) seire

1.5.3. INVENTUURIDE JA UURINGUTE VAJADUS

Selgitamaks KKK rakendamise edukust on vajalik perioodi lõpus Natura metsaelupaikade inventeerimise juhendi alusel ja loodusdirektiivi I lisa poollooduslike elupaigatüüpide seisundi hindamise juhendi alusel inventeerida Natura elupaigatüübid ja anda hinnang nende seisundile.

2. VÄÄRTUSED JA KAITSE-EESMÄRGID

Hoiuala kaitse-eesmärgiks on vastavalt 18.05.2007 Vabariigi Valitsuse määrusele nr 154 „Hoiualade kaitse alla võtmine Pärnu maakonnas“ järgmiste elupaigatüüpide kaitse: rannaniidud (1630*), kadastikud (5130), kuivad niidud lubjarikkal mullal (6210), loopealsed (6280*), puisniidud (6530*) ja vanad laialehised metsad (9020*).

Vastavalt Vabariigi Valitsuse määrusele „5. augusti 2004. a. korraldus nr 615-k „Euroopa Komisjonile esitatav Natura 2000 võrgustiku alade nimekiri“ muutmine“ lisanduvad siia ka soostuvad- ja soo-lehtmetsade (9080*) ning jõesilmu ja hariliku hingu elupaikade kaitse. Kaitse-eesmärgiks olevad liigid on seotud Kolga ojaga, mille suue jääb hoiualale. Kuna nende jaoks on hoiuala läbiv jõelõik rändeteeks mere ja sigimisalade vahel jões, siis neile eraldi kaitse-eesmärke KKK-s ei seata. Hoiuala kaitseväärtuste koondinfo on toodud lisas 4.

2.1. KOOSLUSED

2.1.1. LOODUSDIREKTIIVI ELUPAIGATÜÜBID

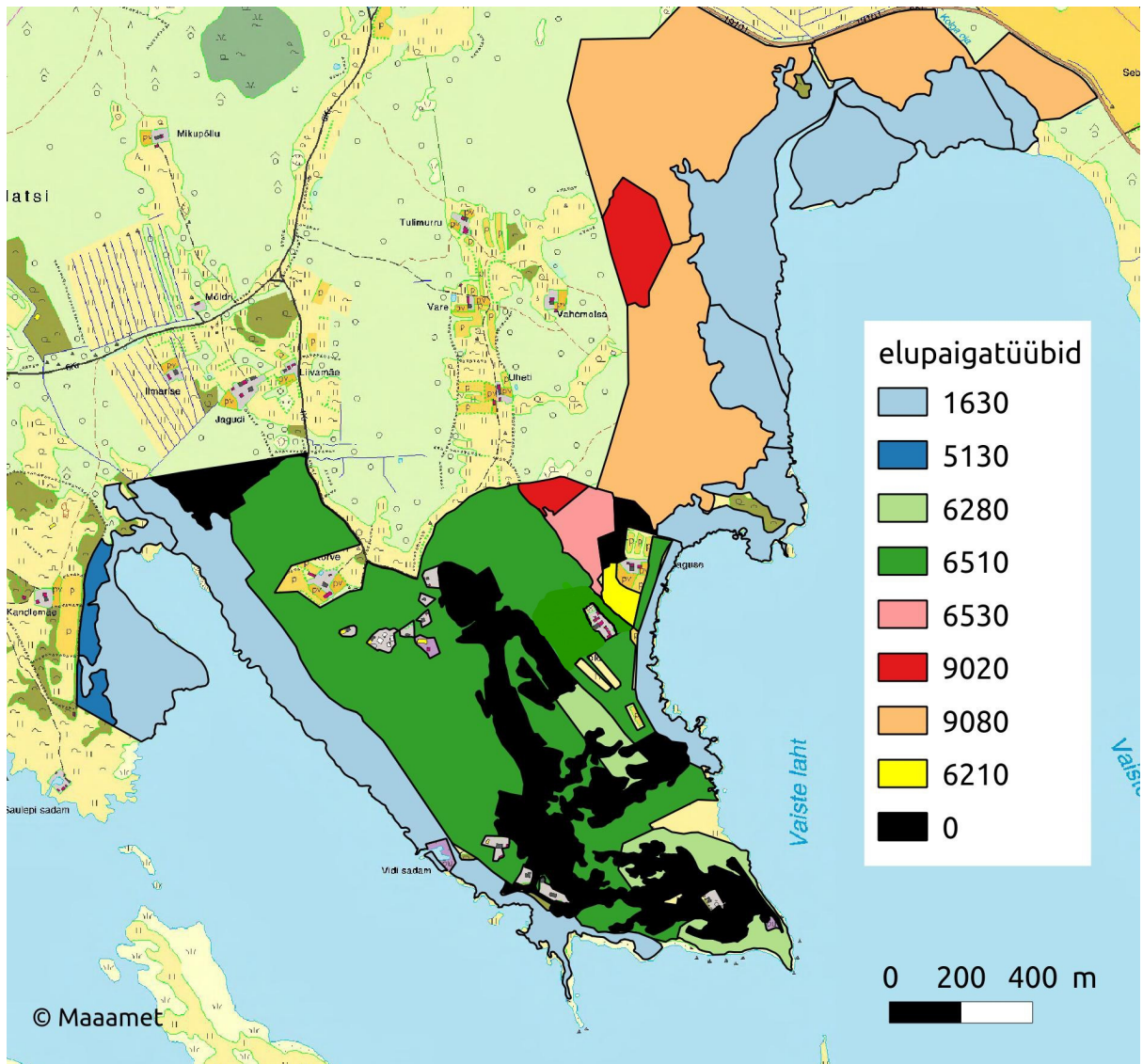
Hoiuala looduskaitsele väärtuslikud kooslused on seotud ranniku- ja metsaelupaikadega. Kaitse-eesmärkideks olevatest elupaigatüüpidest levikust annab ülevaate tabel 4 ja joonis 3.

TABEL 4. RAESPA HOIUALA ELUPAIGATÜÜPIDE LEVIK

Kood ¹	Elupaigatüüp	Kaitse-eesmärk ¹	Loodusala kaitse-eesmärgiks			2012	
			%	Pindala (ha)	Seisund ¹	Pindala (ha)	Seisund ¹
1630*	Rannaniidud	KE – jah, LoD – I, LoA - jah	26,3	64,1	B	34,3 6,0 28,2	B C -
5130	Kadastikud	KE – jah, LoD – I, LoA - jah	0,9	2,2	C	2,5	C
6210	Kuivad niidud lubjarikkal mullal	KE – jah, LoD – I, LoA - jah	29,2	71,2	B	1,0	B
6280*	Loopealsed	KE – jah, LoD – I, LoA - jah	6,1	14,9	C	6,8	C
6510	Aas-rebasesaba ja ürt-punanupuga niidud	KE – ei, LoD – I, LoA - ei	-	-	-	58,3 0,9	B C
6530*	Puisniidud	KE – jah, LoD – I, LoA - jah	2,4	5,8	B	3,0	B
9020*	Vanad laialehised metsad	KE – jah, LoD – I, LoA - jah	5,3	12,9	C	4,3 1,2	B D
9080*	Soostuvad ja soo-lehtmetsad	KE – ei, LoD – I, LoA - jah	10,9	26,6	C	54,5	C
KOKKU			81,1	197,7		201,0	

¹ 1) Kaitstava elupaigatüübi koodinumber vastavalt nõukogu loodusdirektiivi 92/43/EMÜ I lisale. Tärniga (*) on tähistatud esmatähtsad elupaigatüübid. Elupaiga seisund: A – väga hea, B – hea, C- arvestatav, D – väheeesinduslik.

2) KE – jah – hoiuala kaitse-eesmärgiks olemine
LoD – loodusdirektiivi lisa number
LoA – loodusala kaitse-eesmärgiks olemine



JOONIS 3. LOODUSDIREKTIIVI ELUPAIGATÜÜPIDE LEVIK RAESPA HOIUALAL.

2.1.1.1. RANNANIIDUD (1630*)

Enamasti on need madalakasvulised geolitoraali niidud, millel mõnikord esinevad soolakulaigud. Riimveelise mere tõttu on mulla soolsus väike, looded on nõrgad, kuid kohati avaldab mõju maakerge. Neid niite kasutati traditsiooniliselt heinavarumiseks või karjatamiseks, mis tagas nende pindala laienemise ja hoidis taimkatte madala, soontaimede poolest rikka ning sobiva pesitsuspaigaks kurvitsalistele. Alates mere rannalt salinsetest kooslustest muutub taimkate sisemaa poole selgesti eristuvate vöönditena (Paal, 2007).

Hoiualal on tegemist ühe laiema levikuga elupaigatüübiga. Paraku on valdav enamus niidualast majandamata ning kaetud kõrgrohustu või pillirooga. 2012. aasta seisuga on Raespa hoiualal majandatavaid rannaniite 9,0 ha ning taastamist vajab 59,5 ha elupaigast.

Kaitse-eesmärk

- **Pikaajaline kaitse-eesmärk**

Hoiualal levivad rannaniidud vähemalt 68,5 ha seisundiga B.

- **Kaitsekorraldusperioodi kaitse-eesmärk**

Hoiualal levivad rannaniidud vähemalt 68,5 ha, millest vähemalt pool on seisundiga B.

Mõjutegurid ja meetmed

Negatiivsed

Tegur	Mõju	Meetmed
Majandamise lõppemine	Rannaniidud vajavad pidevat kasutust karjamaana. Karjatamise lõppemisel hakkavad nad kiiresti roostuma ja kulustuma, millega kaovad elutingimused nende elustikule	Niitude majandamine
		Niitude taastamine
Ehitustegevus	Igasugune ehitustegevus hävitab elupaika	Elupaigas ehitustegevuse keelamine
Kuivendus	Looduslikule mitmekesisusele mõjub kuivendus negatiivselt	Hoiduda olemasoleva kuivendussüsteemi rekonstrueerimisest ja uue rajamisest

2.1.1.2. KADASTIKUD (5130)

Eestis on need poollooduslikud kooslused, mis enamasti on kujunenud karjatamise ning niitmise lõppemisel loopealsetel, liivanõmmedel jm kuivades kasvukohtades asuvatele endistele niitudele. Elupaigatüüpi tuleb üldjuhul arvata need alad, kus kadakad katavad vähemalt kolmandiku pindalast ning nende keskmine kõrgus on üle 1,5 meetri (Paal, 2007).

Hoiualal leidub kadastikke väikesel alal rannaniitude serval. Peamiselt oma väiksusest tulenevalt ei kuulu siinsed kadastikud esinduslike hulka.

Kaitse-eesmärk

- **Pikaajaline kaitse-eesmärk**

Hoiualal levivad kadastikud vähemalt 2,5 ha seisundiga C.

- **Kaitsekorraldusperioodi kaitse-eesmärk**

Hoiualal levivad kadastikud vähemalt 2,5 ha seisundiga C.

Mõjutegurid ja meetmed

Positiivsed

Tegur	Mõju
Sobilikud tingimused	Kadastikud kujunevad niidualadele nende majandamise lõppemisel. Hoiualal on valdav osa niitudest majandamata ning seal toimub aktiivne kadaka pealetung

Negatiivsed

Tegur	Mõju	Meetmed
Ehitustegevus	Igasugune ehitustegevus hävitab elupaika	Elupaigas ehitustegevuse keelamine

2.1.1.3. KUIVAD NIIDUD LUBJARIKKAL MULLAL (6210)

Süia elupaigatüüpi kuuluvad poollooduslikud (kultuuristamata) pärisaruniidud karbonaadirikkal mullal. Kuivade pärisaruniitude pinnamood on tasane või nõrgalt lainjas, muld on enamasti kuiv või taimekasvatuse seisukohast parasniiske (Paal, 2007).

Hoiualal on elupaigatüübi pindala tugevalt vähenenud, kuna 2010-2011 tehtud inventuuride käigus kogutud taimestiku andmete alusel klassifitseerusid enamus neist aladest aasrebasesaba ja ürt-punanupuga niitude (6510) elupaigatüüpi. 2012. aasta seisuga ja tervikuna hoolduses olevat kuivade niitude lubjarikkal mullal (6210) elupaika on jäänud üks laik kogupindalaga 1,0 hektar. Vajalik on Natura loodusala eesmärkide muutmine ja tegeliku olukorraga vastavusse viimine (lisa 5).

Kaitse-eesmärk

- **Pikaajaline kaitse-eesmärk**

Elupaigatüübi pindala on 1,0 ha seisundiga B.

- **Kaitsekorraldusperioodi kaitse-eesmärk**

Elupaigatüübi pindala on 1,0 ha seisundiga B.

Mõjutegurid ja meetmed

Negatiivsed

Tegur	Mõju	Meetmed
Majandamise lõppemine	Niidud vajavad pidevat kasutust heina- või karjamaana. Põllumajandusliku kasutuse lõppemisel hakkavad nad kulustuma ja võsastuma. Selle käigus kaovad elutingimused neile iseloomuliku elustiku jaoks	Niitude majandamine
		Niitude taastamine
Ehitustegevus	Igasugune ehitustegevus hävitab elupaika	Elupaigas ehitustegevuse keelamine

2.1.1.4. LOOPEALSED (6280*)

Põhjamaised lood ja eelkambriumi karbonaatsed silekaljud on väga liigirikkad ökosüsteemid, mida tugevasti mõjutavad talveperioodi kliimaatilised tingimused. Õhuke muldkate külmub sageli läbi ning on kaetud lumega. Looniite (alvareid) leidub paetasandikel, lubjakivide avamusaladel Põhja-Eesti lavamaal, Lääne- ja Pärnumaal ning saartel. Reljeef on neil aladel tasane või veidi lainjas, lamedate nõgudega, kohati on maapind karstunud. Looniidud on enamasti kuivad või isegi väga kuivad kasvukohad; ajuti, eelkõige kevaditi, on ülaveega küllastatud sulglohud ja karstialad. Taimkatte kujunemisel on olnud oluline osa karjatamisel. Seoses karjatamise vähenemisega on looniidud tänapäeval kiiresti võsastumas, eeskätt kadakaga (Paal, 2007).

Hoiualale jäävad looniidud väikeste lappidena ala lõunaosas, mis on pikka aega olnud majandamata, kuid mis on sellest hoolimata püsinud lagedana. 2012. aasta seisuga ja tervikuna hoolduses olevat loopealsete (6280*) elupaika on alal 6,8 ha. Vajalik on looduslale esineva elupaiga pindala vähendamine ja tegeliku olukorraga vastavusse viimine (lisa 5).

Kaitse-eesmärk

- **Pikaajaline kaitse-eesmärk**

Hoiualal levivad loopealsed vähemalt 6,8 ha seisundiga vähemalt C.

- **Kaitsekorraldusperioodi kaitse-eesmärk**

Hoiualal levivad loopealsed vähemalt 6,8 ha seisundiga vähemalt C.

Mõjutegurid ja meetmed

Positiivsed

Tegur	Mõju
Aeglane suktessioon	Loopealsed püsivad oma ekstreemsete elutingimuste (kuivus ja liigniiskus vahelduvalt) tõttu pikka aega ka inimõju puudumise tingimustes

Negatiivsed

Tegur	Mõju	Meetmed
Majandamise lõppemine	Loopealsed vajavad pidevat kasutust karjamaana. Karjatamise lõppemisel hakkavad nad kulustuma ja võsastuma. Selle käigus kaovad elutingimused neile iseloomuliku elustiku jaoks	Niitude majandamine
		Niitude taastamine
Ehitustegevus	Igasugune ehitustegevus hävitab elupaika	Elupaigas ehitustegevuse keelamine

2.1.1.5. AAS-REBASESABA JA ÜRT-PUNANUPUGA NIIDUD (6510)

Tegemist on kuni mõõdukalt väetatud niiskete arurohumaadega või isegi kultuurkarjamaadega, mille liigiline koosseis on väetise hulgast sõltuvalt ulatuslikult muutlik. Siia elupaigatüüpi kuuluvad ka kaua aega tagasi (30 aastat ja enam) sööti jäetud põllumaad, millel on enam-vähem taastunud looduslik taimkate. Aas-rebasesaba ja ürt-punanupu esinemine pole elupaiga määratlemisel Eestis otsustav (Paal, 2007).

Hoiualal on antud elupaigatüüp identifitseeritud inventuuride käigus 2010. ja 2011. aastal. Varasemalt on antud alad olnud klassifitseeritud elupaigatüüpi kuivad niidud lubjarikkal mullal (6210), kuid oma taimestiku tõttu nad selleks ei klassifitseeru. 2012. aasta seisuga on hoiualal majandatavaid aas-rebasesaba ja ürt-punanupuga niite 10,9 ha ning taastamist vajab 48,3 ha elupaigast. Vajalik on antud elupaiga lisamine nii loodusala kui ka hoiuala kaitse-eesmärgiks, et viia vastavusse tegeliku olukorraga (lisa 5).

Kaitse-eesmärk

- **Pikaajaline kaitse-eesmärk**

Hoiualal on elupaigatüüp levinud 59,2 ha seisundiga vähemalt B.

- **Kaitsekorraldusperioodi kaitse-eesmärk**

Hoiualal on elupaigatüüp levinud 59,2 ha seisundiga vähemalt B.

Mõjutegurid ja meetmed

Positiivsed

Tegur	Mõju
Majandamine	Antud elupaigatüüpi kuuluvad pea kõik hoiuala majandatud niidud. Ekstensiivse majandamise (niitmine) jätkumine, ilma väetamiseta, tagab elupaigatüübi püsimise ning selle väärtuse tõusu

Negatiivsed

Tegur	Mõju	Meede
Majandamise lõppemine	Aas-rebasesaba ja ürt-punanupuga niidud vajavad nagu kõik Eesti niidutüübid ekstensiivset majandamist. Selle lõppemisel hakkab toimuma ala võsastumine ja elupaik kaob	Niitude majandamine
		Niitude taastamine
Ehitustegevus	Igasugune ehitustegevus hävitab elupaika	Elupaigas ehitustegevuse keelamine

2.1.1.6. PUISNIIDUD (6530*)

Puisniiduks nimetatakse regulaarselt niidetava rohustuga hõredat looduslikku puistut. See on poollooduslik pärandkooslus, mis on tekkinud võsa ja puude osalise raiumise, niitmise ning karjatamise koosmõjul. Sel moel loodud mitmekesised valgus- ja niiskustingimused võimaldavad siin kõrvuti kasvada nii niidu- kui metsataimedel (Kukk ja Kull, 1997).

Tavalised puuliigid on saar (*Fraxinus excelsior*), kased (*Betula pendula*, *B. pubescens*), tamm (*Quercus robur*), pärn (*Tilia cordata*), jalakas (*Ulmus glabra*) ja/või hall lepp (*Alnus incana*). Tänapäeval majandatakse veel vaid väheseid puisniite; traditsioonilise kasutamise puhul kombineeriti siin niitmist, rehitsemist, karjatamist, puuokste kärpimist ja laasimist. Taimestik on liigirikas, selles kasvab palju haruldasi ja ohustatud niiduliike, hästi on arenenud ka epifüütne sammaltaimede- ja samblikefloora. Paljud ohustatud liigid kasvavad poolavatud paikades vanadel kärbitud okstega puudel. Sellesse tüüpi ei kuulu mahajäetud ja puudega kinnikasvavad niidud (Paal, 2007).

Hoiuala metsad on suures osas kunagised puisniidud. Majandamise lõppemisel on need alad metsastunud ning kuuluvad peamiselt elupaigatüüpidesse vanade laialehiste metsade (9020*) ja soostuvate ja soo-lehtmetsade (9080*) elupaika. Ainus majandatav puisniidu ala asub Põldeotsa talu lähedal. Ka selle ümber on veel säilinud väiksel alal puisniidu struktuuriga puistu, mis väärrib puisniiduna taastamist, kuna suurendaks olemasoleva puisniiduala pindala. Ülejäänud kunagiste puisniidualade puhul ei ole nende puisniiduks taastamine mõtekas, tööde suure mahu ja seal juba tekkinud uute väärtuste tõttu. 2012. aasta seisuga on hoiualal majandatavaid puisniite 0,6 ha ning taastamist vajab 2,4 ha elupaigast. Vajalik on looduslale esineva elupaiga pindala vähendamine ja tegeliku olukorraga vastavusse viimine (lisa 5).

Kaitse-eesmärk

- **Pikaajaline kaitse-eesmärk**

Hoiualal on puisniidud levinud vähemalt 3,0 ha seisundiga vähemalt B.

- **Kaitsekorraldus perioodi kaitse-eesmärk**
Hoiualal on puisniidud levinud vähemalt 3,0 ha seisundiga vähemalt B.

Mõjutegurid ja meetmed

Negatiivsed

Tegur	Mõju	Meetmed
Majandamise lõppemine	Puisniidud vajavad püsimiseks järjepidevat niitmist ja heina koristamist. Selle lõppemise tulemusena on Raespa piirkonnas ajalooliselt laialt levinud puisniidud kaasajaks valdavalt metsastunud. Kõige puisniidu ilmelisemad alad Põldeotsa talu lähedal vajavad säilimiseks järjepidevat niitmist ning osaliselt ka taastamist	Niitude majandamine
		Niitude taastamine
Ehitustegevus	Igasugune ehitustegevus hävitab elupaika	Elupaigas ehitustegevuse keelamine
Kuivendus	Looduslikule mitmekesisusele mõjub kuivendus negatiivselt	Hoiduda olemasoleva kuivendussüsteemi rekonstrueerimisest ja uue rajamisest

2.1.1.7. VANAD LAIALEHISED METSAD (9020*)

Hemiboreaalsed looduslikud laialehised metsad moodustavad ülemineku läänetaiga ja nemoraalsete metsade vahel. Tavalisemad puuliigid on harilik tamm (*Quercus robur*), jalakalised (*Ulmus spp.*), harilik saar (*Fraxinus excelsior*), harilik pärn (*Tilia cordata*) ja harilik vaher (*Acer platanoides*). Iseloomulik on metsakoosluse pikaajaline kasvamine samas paigas, surnud puude rohkus, samblike, seente, putukate ja mullafauna suur liigirikkus. Paljudel juhtudel on neid metsi varem kasutatud karjatamiseks või heinavarumiseks.

Kuna Eestis on niisuguseid metsi, mille puurinne koosneb üksnes laialehistest puudest või need on okaspuude ja/või arukasega võrreldes valitsevad, siis loetakse antud elupaigatüüpi kõik vanad salumetsad, mille puurindes laialehised liigid moodustavad vähemalt poole (Paal, 2007).

Hoiualal on antud elupaigatüübi metsad kujunenud puisniitudest nende mahajätisel. Puistus on palju tamme ning pärna. Elupaikade pindala erinevus Natura standardandmebaasis ja kaitsekorralduskavas toodud elupaiga pindala vahel tuleneb soostuvate ja soolehtmetsade (9080*) elupaiga pindala korrigeerimisest, mille arvelt vähenes vanade laialehiste metsade elupaiga pindala. Vajalik on looduslale esineva elupaiga pindala vähendamine ja tegeliku olukorraga vastavusse viimine (lisa 5).

Kaitse-eesmärk

- **Pikaajaline kaitse-eesmärk**
Hoiualal on elupaigatüüp levinud vähemalt 5,5 ha seisundiga vähemalt C.

- **Kaitsekorraldus perioodi kaitse-eesmärk**
Hoiualal on elupaigatüüp levinud vähemalt 5,5 ha seisundiga vähemalt C.

Mõjutegurid ja meetmed

Positiivsed

Tegur	Mõju
Looduslik areng	Looduslikule arengule jäetud salumetsades suureneb surnud ja lamapuidu hulk, mis soosib sellega seotud liikide levikut ning üleüldist elupaiga väärtuse kasvu

Negatiivsed

Tegur	Mõju	Meede
Metsade majandamine	Elupaigatüübi kõige reaalsemaks ohuks on seal toimuv majandustegevus (raie, kuivendus, ehitustegevus jmt), mis alandab elupaiga kvaliteeti oluliselt ja mida ei tohi kaitseala valitseja lubada vastavalt looduskaitseadusele	Elupaigas metsade majandamise keelamine
Ehitustegevus	Igasugune ehitustegevus hävitab elupaika	Elupaigas ehitustegevuse keelamine
Kuivendus	Looduslikule mitmekesisusele mõjub kuivendus negatiivselt	Hoiduda olemasoleva kuivendussüsteemi rekonstrueerimisest ja uue rajamisest

2.1.1.8. SOOSTUVAD JA SOO-LEHTMETSAD (9080*)

Sellesse tüüpi kuuluvad metsad on pinnavee pideva mõju all ja tavaliselt igal aastal üleujutatud. Seega on need metsad niisked või märjad; nendes on kujunenud turbakiht, kuid viimane on reeglina üsna õhuke. Hemiboreaalses taimkattevööndis on iseloomulikuks puuliigiks harilik saar (*Fraxinus excelsior*), kesk-boreaalses taimkattevööndis sanglepp (*Alnus glutinosa*). Sagedased on samuti hall lepp (*Alnus incana*), sookask (*Betula pubescens*) ja pajud (*Salix spp.*). Antud tüübile on omane erineva veetasemega laikude esinemine ja sellest tulenev taimkatte mosaiiksus. Puid ümbritsevad tavaliselt tüvemättad, valdavad siiski üleujutatavad märjad alad. Eestis käsitletakse antud tüüpi laiamahtuliseks, hõlmates sellega madalsoo- ja lodumetsad ning lehtpuu enamusega soostunud metsad (Paal, 2007).

Hoiualal on antud elupaigatüüp üks laiemalt levinuid. Reeglina ei ole tegemist eriti vanade puistutega, mis on kujunenud puisniitude metsastumisel. Kuna tegemist on suhteliselt madala ja märja maaga, siis ei ole puisniitudest kujunenud laialehiseid metsi, vaid musta-lepa domineerimisega märjad metsad. Elupaikade pindala erinevus Natura standardandmebaasis ja kaitsekorralduskavas toodud elupaiga pindala vahel tuleneb vanade laialehiste metsade (9020*) elupaiga pindala korrigeerimisest, mille arvelt suurenes soostuvate ja soo-lehtmetsade (9080*) elupaiga pindala. Vajalik on looduslial esineva elupaiga pindala suurendamine ja tegeliku olukorraga vastavusse viimine (lisa 5). Ühtlasi on vajalik antud elupaiga lisamine hoiuala kaitse-eesmärgiks.

Kaitse-eesmärk

- Pikaajaline kaitse-eesmärk

Hoiualal on elupaigatüüp levinud vähemalt 54,5 ha seisundiga vähemalt C.

- **Kaitsekorraldus perioodi kaitse-eesmärk**

Hoiualal on elupaigatüüp levinud vähemalt 54,5 ha seisundiga vähemalt C.

Mõjutegurid ja meetmed

Positiivsed

Tegur	Mõju
Looduslik areng	Looduslikule arengule jäetud märgades metsades suureneb puistu vanus ning surnud ja lamapuidu hulk, mis soosib sellega seotud liikide levikut ning üleüldist elupaiga väärtuse kasvu

Negatiivsed

Tegur	Mõju	Meede
Metsade majandamine	Elupaigatüübi kõige reaalsemaks ohuks on seal toimuv majandustegevus (raie, kuivendus, ehitustegevus jmt), mis alandab elupaiga kvaliteeti oluliselt ja mida kaitseala valitseja ei tohi lubada vastavalt looduskaitseadusele	Elupaigas metsade majandamise keelamine
Ehitustegevus	Igasugune ehitustegevus hävitab elupaika	Elupaigas ehitustegevuse keelamine
Kuivendus	Looduslikule mitmekesisusele mõjub kuivendus negatiivselt	Hoiduda olemasoleva kuivendussüsteemi rekonstrueerimisest ja uue rajamisest

3. ALA JA SELLE VÄÄRTUSTE TUTVUSTAMINE NING KÜLASTUSKORRALDUS

Hoiuala külastuskorralduseks eraldi infrastruktuur puudub. Hoiuala ei ole massiliselt külastatav ning külastused piirnevad peamiselt piirkonnas asuvate majapidamiste külastamisega.

Juhukülastajate jaoks on oluline hoiuala välispiiri tähistus, mis informeerib erikorraga alale jõudmisest. Hoiuala on tähistatud 12 keskmise suurusega Raespa hoiuala nimelise piiritähisega (lisa 6).

Visioon ja eesmärk

- **Visioon**

Hoiuala külastamine toimub vastavalt igäiheõigusele ja eraldi välja arendatud külastusinfrastruktuur puudub.

- **Eesmärk**

Hoiuala külastamine toimub vastavalt igäiheõigusele ja eraldi välja arendatud külastusinfrastruktuur puudub.

4. KAVANDATAVAD KAITSEKORRALDUSLIKUD TEGEVUSED JA EELARVE

4.1. INVENTUURID

4.1.1. LOODUSDIREKTIIVI ELUPAIGATÜÜPIDE INVENTUUR

Kaitsekorralduskava eesmärgiks on parendada hoiualal kaitseväärtuste seisundit. Selle muutuse selgitamiseks on planeeritud elupaikadele nn Natura-inventuuri teostamine, mille käigus kogutakse elupaikade infot vastavalt Natura elupaigavormi nõuetele. Inventuur on planeeritud kaitsekorralduskava perioodi lõpuks enne uue kaitsekorralduskava koostamist ja hõlmama kõiki elupaigatüüpe. 2022. aastal on inventuuri korraldajaks Keskkonnaamet (II prioriteet).

4.2. HOOLDUS, TAASTAMINE JA OHJAMINE

4.2.1. NIITUDE HOOLDUS

Niitude hooldamine on niidukoosluste kaitseväärtuse säilitamise jaoks võtmetähtsusega tegevus. Üldistatult peaks olema kõik hoiuala niidud (elupaigatüübid 1630*, 6210, 6280*, 6510 ja 6530*) majandatud. KKK perioodi lõpuks peab olema majandatavate niitude pindala vähemalt 138 hektarit (tabel 5, joonis 4). Niitude hoolduse korraldajaks on Keskkonnaamet (I prioriteet).

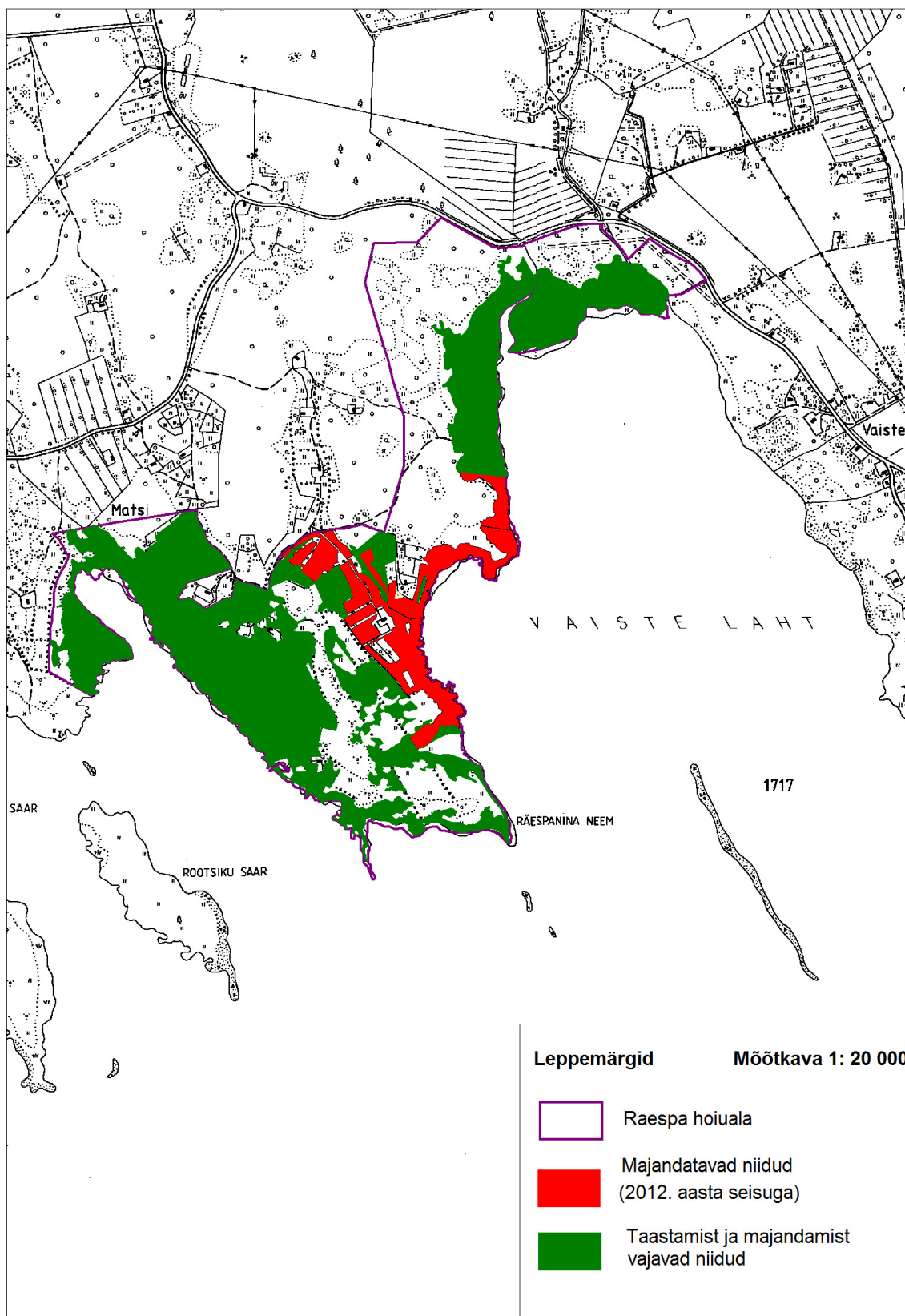
Majandamistüüpidest on puisniitude (6530*) puhul ainuvõimalik meetod niitmine. Rannaniitude (1630*) puhul on eelistatav karjatamine ning teiste elupaikade puhul on aktsepteeritavad nii niitmine kui ka karjatamine. Oluline on, et niitude majandamine toimuks ülepinnaliselt, karjatamise tulemusena oleks niidutaimestik söödud sügiseks madalaks ning niitmise puhul nende koristatud.

Rannaniitude puhul peetakse Eesti tingimustes optimaalseks karjatamisperioodi pikkuseks 130-140 päeva aastas karjatamiskoormusega 1 lü/ha² (Lotman ja Lepik, 2005), mis sobib ka ülejäänud niidutüüpidele. Taastatavatel aladel tuleb efektiivseks niidukoosluse taastamiseks karjatamiskoormust tõsta.

TABEL 5. ROHUMAADE TAASTAMINE JA MAJANDAMINE RAESPA HOIUALAL

Elupaigatüüp	Tegevus 2012. aasta seisuga	Pindala (ha)
Kuivad niidud lubjarikkal mullal (6210)	Majandamine	1,0
	Taastamine	0,1
Puisniit (6530*)	Majandamine	0,6
	Taastamine	2,4
Loopealne (6280*)	Taastamine	6,8
Aas-rebasesaba ja ürt-punanupuga niidud (6510)	Majandamine	10,9
	Taastamine	48,3
Rannaniidud (1630*)	Majandamine	9,0
	Taastamine	59,5
KOKKU		138,5

²lü/ha – loomühikut hektari kohta.



JOONIS 4. RAESPA HOIUALA NIITUDE MAJANDAMINE JA TAASTAMINE.

Niidu ökoloogilise seisundi säilimiseks on karjatamise käigus keelatud:

- Loomade lisasöötmine. Sellega viidaks kooslustesse juurde täiendavaid toitaineid, mis suurendavad niidu produktiivsust ning vähendavad selle sobivust niidulindude ja -taimede jaoks.
- Loomade ravi antibiootikumidega. Antibiootikumide jäägid väljuvad roojaga ning häirivad niidukoosluste ökoloogilist tasakaalu, muutes näiteks sõnniku putukatele elamiskõlbmatuks. Vajadusel tuleb ravi vajav loom karjast eraldada ning viia väljaspool niitu asuvasse ravikopliisse, kust ta tuuakse tagasi karjamaale mitte enne, kui nädal aega peale ravimite kasutamise lõppu.

Täpsemad juhised hoiuala niitude majandamiseks on võimalik saada Keskkonnaameti poolt tellitud vastavatest juhendmaterjalidest:

- Rannaniitude hoolduskava. Juhendmaterjal Keskkonnaameti maahoolduse spetsialistidele ja maa hooldajatele (Lotman, 2011).
- Eesti puisniidud ja puiskarjamaad. Hooldamiskava (Talvi, 2011).
- Aru- ja soostunud niitude hoolduskava (Mesipuu, 2011) (elupaigatüübile 6510).
- Eesti loopealsed ja kadastikud. Juhend koosluste hooldamiseks ja taastamiseks (Helm, 2011).

4.2.2. NIITUDE TAASTAMINE

Enne majandamist on täiendavalt vajalik niitudel teha taastamistöid 117 hektari ulatuses (tabel 5, joonis 4). Niitude taastamise korraldajaks on Keskkonnaamet (I prioriteet).

Spetsiifiliselt rannaniitude puhul on vajalik roostiku eemaldamine. Seda tuleb teha külmunud pinnaselt ja niidetud roostik eemaldada. Roostiku niitmine on mõttekas teha vaid siis, kui ala võetakse järgmisel vegetatsiooniperioodil kasutusele karjamaana. Täpsemad juhised rannaniidu taastamiseks on toodud vastavas kavas (Lotman, 2011).

Puisniiduala taastamiseks on vajalik teise rinde puistu ja võsa eemaldamine, misjärel ala muutub piisavalt hõredaks, et seal on võimalik niita. Jällegi on oluline, et tööd tehtaks väljaspool vegetatsiooniperioodi soovitatavalt külmunud pinnaselt ja sellel järgneval aastal alustataks ala niitmiseega. Täpsemalt on taastamistöde teostamist ja planeerimist kirjeldatud puisniitude majandamise juhendmaterjalis (Talvi, 2011).

4.3. TARISTU, TEHNIKA, LOOMAD

4.3.1. KARJATAMISEKS VAJALIKU TARISTU RAJAMINE JA HOOLDUS

Niiskete rannikuäärsete niitude majandamine on otstarbekas karjatamise kaudu. Seda nii ökoloogiliselt tulemuselt kui ka niitmise keerukuse tõttu. Uute alade majandamisse võtmine eeldab seega ka uute karjaaedade rajamist, mis vastaksid loomapidamise nõuetele olles samas võimalikult vähe maastikus nähtavad ning ei pakuks röövliikidele varju.

Karjaaedade hooldamine hoiualal on mahukaks tööks, kuna tegemist on liigendatud loodusmaastikuga ja osaliselt ka ülejutatavate aladega. Seetõttu vajavad pea kõik aiad iga-aastast uuendamist-parandamist. Lisaks on vaja iga aasta kevadel paigaldada ning sügisel eemaldada karjaaedade merepoolsed osad. See muudab tööd tavapõllumajandusega võrreldes tunduvalt töö- ja ressursimahukamaks ning spetsiifilistele nõuetele (mobiilsus, maastikku sobivus jne) vastavaks. Karjatamiseks vajaliku taristu rajamise ja hoolduse korraldajaks on huvilised (II prioriteet).

4.3.2. HOIUALA TÄHISTUS JA SELLE HOOLDUS

Hoiualal on hetkel tähistatud 12 keskmise suuruse Raespa hoiuala nimelise tähisega. Nendele lisaks on vajalik välispiirile paigutada veel kaks tähist (lisa 6), misjärel võib hoiuala välispiiri pidada hästi tähistatuks. Piiritähiseid tuleb hooldada vastavalt vajadusele. Hoiuala tähistamise ja selle hooldamise korraldajaks on RMK (II prioriteet).

4.4. KAVAD, EESKIRJAD

4.4.1. KAITSEKORRALDUSKAVA VAHEHINDAMINE

Kaitsekorralduskavas planeeritud tööde tegemise ning selle mõju selgitamiseks kaitseväärtuste säilimiseks on vajalik tehtud tööde edukuse hindamine. Selle käigus selgitatakse tehtud tööde mahud ja vastavus planeeritule, mõju kaitseväärtuste säilimisele ning kaitseväärtuste seisukord vastavalt kaitsekorralduskavas toodud kriteeriumitele.

Vahehindamise tulemuseks on hoiuala seisundi kohta hinnangu andmine ning kaitsekorralduslikult vajalike tegevuste täpsustamine, ja/või uute tegevuste lisamine kaitsekorralduskavva, et tagada kaitseväärtuste säilimine. Samuti on hindamine aluseks kaitsekorralduskava uuendamiseks järgmiseks perioodiks. 2018. aastal kaitsekorralduskava vahehindamise korraldajaks on Keskkonnaamet (I prioriteet).

4.4.2. KAITSEKORRALDUSKAVA UUENDAMINE

Kaitsekorralduskava perioodi lõpus 2023. aastal on vajalik koostada kaitsekorralduskava järgmiseks perioodiks. Selle käigus on vajalik analüüsida käesoleva kava teostamise edukust ning mõju kaitseväärtuste säilimisele ja planeerida kaitseväärtuste säilimist tagavad tegevused järgmiseks perioodiks. 2023. aastal kaitsekorralduskava uuendamise korraldajaks on Keskkonnaamet (I prioriteet).

4.4.3. HOIUALA MÄÄRUSE UUENDAMINE

Hoiuala kaitse-eesmärkide saavutamiseks ning kaitse-eesmärkide täpsustamiseks on vajalik hoiuala määruse uuendamine. Uuendamise eesmärgiks on kaitse-eesmärkide ühtlustamine Raespa hoiuala kaitse-eesmärkide ja Raespa loodusala kaitse-eesmärkide vahel. Kaaluda Raespa hoiuala kaitse-eesmärgiks aas-rebasesaba ja ürt-punanupuga niitude (6510) ning soostuvate ja soo-lehtmetsade (9080*) elupaikade lisamist (lisa 3). 2021. aastal hoiuala määruse uuendamise korraldajaks on Keskkonnaamet (II prioriteet).

4.5. EELARVE

Eelarve tabelisse on koondatud eelnevate analüüsidenä esitatud tööd, mis on täitmiseks käesoleva kaitsekorralduskavaga ettenähtud perioodi jooksul. Tabelis 6 on tegevused jaotatud vastavalt tegevuse olulisusele järgmistesse prioriteetsus klassidesse:

- esimene prioriteet – hädavajalik tegevus, millela kaitse-eesmärkide täitmine planeeritavas ajavahemikus on võimatu, see on väärtuste säilimisele ja toimiva ohuteguri kõrvaldamisele suunatud tegevus; kaitsekorralduse tulemuslikkuse hindamiseks vajalik tegevus;
- teine prioriteet – vajalik tegevus, mis on suunatud väärtuste taastamisele, eksponeerimisele ja potentsiaalsete ohutegurite kõrvaldamisele;
- kolmas prioriteet – soovituslik tegevus ehk tegevus, mis aitab kaudselt kaasa väärtuste säilimisele ja taastamisele ning ohutegurite kõrvaldamisele.

TABEL 6. RAESPA HOIUALA KAITSEKORRALDUSKAVA TEGEVUSTE EELARVE TABEL (KA – KESKKONNAAMET, RMK – RIIGIMETSA MAJANDAMISE KESKUS, H – HUVILISED)

Jrk	Tegevuse nimetus	Tegevuse tüüp	Korraldaja	Prioriteet	2014	2015	2016	2017	2018	2019	2020	2021	2022	2023	Maksumus kokku
					Sadades eurodes										
Inventuurid, seired, uuringud															
4.1.1	Loodusdirektiivi elupaigatüüpide inventuur	Inventuur	KA	II									X		
Hooldus, taastamine ja ohjamine															
4.2.1	Niitude majandamine (1630*)	Koosluse hooldustöö	KA	I	11	11	11	11	11	73	132	132	132	132	656
4.2.1	Niitude majandamine (6210)	Koosluse hooldustöö	KA	I	2	2	2	2	2	2	2	2	2	2	20
4.2.1	Niitude majandamine (6280*)	Koosluse hooldustöö	KA	I	0	0	0	0	0	0	9	9	9	9	36
4.2.1	Niitude majandamine (6510)	Koosluse hooldustöö	KA	I	82	82	82	82	82	82	100	100	100	100	892
4.2.1	Niitude majandamine (6530*)	Koosluse hooldustöö	KA	I	2	2	2	2	2	6	6	6	6	6	40
4.2.2	Niitude taastamine (1630*)	Koosluse taastamistöö	KA	I	0	0	76	150	150	74	0	0	0	0	450

Jrk	Tegevuse nimetus	Tegevuse tüüp	Korraldaja	Prioriteet	2014	2015	2016	2017	2018	2019	2020	2021	2022	2023	Maksumus kokku
					Sadades eurodes										
4.2.2	Niitude taastamine (6280*)	Koosluse taastamistöö	KA	I	0	0	0	12	12	12	0	0	0	0	36
4.2.2	Niitude taastamine (6510)	Koosluse taastamistöö	KA	I	0	0	0	23	23	23	0	0	0	0	69
4.2.2	Niitude taastamine (6530*)	Koosluse taastamistöö	KA	I	0	0	5	5	5	0	0	0	0	0	15
Taristu, tehnika ja loomad															
4.3.1	Karjatamiseks vajaliku taristu rajamine ja hooldus	Muu taristu rajamine	H	II	0	21	6	21	6	21	6	21	6	21	129
4.3.2	Hoiuala tähistus ja selle hooldus (14 tähist)	Kaitsealuste objektide tähistamine	RMK	II	12	14	14	14	14	14	14	14	14	14	138
Kavad, eeskirjad															
4.4.1	Kaitsekorralduskava vahehindamine	Tegevuskava	KA	I					X						
4.4.2	Kaitsekorralduskava uuendamine	Tegevuskava	KA	I										X	
4.4.3	Hoiuala määruse uuendamine	Kaitsekorra muutmine	KA	II								X			
Maksumus kokku					109	132	198	322	307	307	269	284	269	284	2481

5. KAITSEKORRALDUSE TULEMUSLIKKUSE HINDAMINE

Kaitsekorralduskava tulemuslikkuse hindamise aluseks on perioodiliselt teostatud seired ja inventuurid ning kaitsekorralduslike tööde käigus kogutud andmed (vt tabel 7). Kaitsekorralduskava perioodi lõpus teostatakse elupaikade kaardistamine ning hinnatakse tulemuste põhjal kaitsekorralduskava edukust. Kaitsekorralduskava on koostatud 10 aastaks (2014-2023). Käesoleva kaitsekorralduskava täitmise vaheanalüüs teostatakse 2018. aastal, kaitsekorralduskava täitmise analüüs 2023. aastal. Kaitsekorralduskava täitmise analüüs on ühtlasi ka aruanne selle täitmise efektiivsuse osas. Tulemuslikkuse hindamiseks võetakse aluseks alljärgneva tabeli näitajad.

TABEL 7. RAESAPA HOIUALA JA LOODUSALA KAITSEKORRALDUSKAVA TÄITMISE EDUKUSE HINDAMISKRITEERIUMID

Jrk	Väärtus	Indikaator	Kriteerium (ha)	Tulemus (ha)	Selgitus
1	Rannaniidud (1630*)	Elupaiga pindala (ha)	34,3 seisundiga B 6,0 seisundiga C 28,2 seisundiga -	68,5 vähemalt pool elupaigast seisundiga B	
2	Kadastikud (5130)		2,5 seisundiga C	2,5 seisundiga C	
3	Kuivad niidud lubjarikkal mullal (6210)		1,0 seisundiga B	1,0 seisundiga B	
4	Loopealsed (6280*)		6,8 seisundiga C	6,8 seisundiga C	
5	Aas-rebasesaba ja ürt-punanupuga niidud (6510)		58,3 seisundiga B 0,9 seisundiga C	59,2 seisundiga B	
6	Fennoskandia puisniidud (6530*)		3,0 seisundiga B	3,0 seisundiga B	
7	Vanad laialehised metsad (9020*)		4,3 seisundiga B 1,2 seisundiga D	5,5 seisundiga C	
8	Soostunud ja soo-lehtmetsad (9080*)		54,5 seisundiga C	54,5 seisundiga C	

KASUTATUD KIRJANDUS

- Helm, A., 2011. Eesti loopealsed ja kadastikud. Juhend koosluste hooldamiseks ja taastamiseks. Tartu Ülikool, Pärandkoosluste Kaitse Ühing, Tartu.
- Kukk, T., Kull, K., 1997. Puisniidud, Estonia Maritima. Lääne-Eesti saarestiku biosfääri kaitseala.
- Lotman, K., Lepik, I., 2005. Raamatus: Rannap, R., Briggs, L., Lotman, K., Lepik, I., Rannap, V. (Eds.), Rannaniitude Hooldus. LIFE-Nature Projekt "Rannaniitude Kaitse Korraldamine Eestis" 2001-2004. Eesti Vabariigi Keskkonnaministeerium, lk. 8–25.
- Lotman, S., 2011. Rannaniitude hoolduskava. Juhendmaterjal Keskkonnaameti maahoolduse spetsialistidele ja maa hooldajatele.
- Luhamaa, H., 2007. Pärnu hoiuala rannikulinnustiku inventuur. Riiklik Looduskaitsekeskus.
- Mesipuu, M., 2011. Aru- ja soostunud niitude hoolduskava. Pärandkoosluste Kaitse Ühing, Tartu.
- Paal, J., 2007. Loodusdirektiivi elupaigatüüpide käsiraamat. Keskkonnaministeerium, Tartu.
- Talvi, T., 2011. Eesti puisniidud ja puiskarjamaad Hooldamiskava. Keskkonnaamet.

LISAD

LISA 1. KAITSEÕIGUSLIK ALUS

Väljavõte Vabariigi Valitsuse määrusest 18.05.2007 nr 154 Hoiualade kaitse alla võtmine Pärnu maakonnas

§ 1. Pärnu maakonnas kaitse alla võetavad hoiualad ja kaitse alla võtmise eesmärk

(1) Pärnumaal võetakse kaitse alla järgmised hoiualad:

...

30) Raespa hoiuala, mille kaitse-eesmärk on nõukogu direktiivi 92/43/EMÜ I lisas nimetatud elupaigatüüpide – rannaniitude (1630*), kadastike (5130), lubjarikkal mullal kuivade niitude (6210), loodude (6280*), puisniitude (6530*) ja vanade laialehiste metsade (9020*) kaitse; [RT I 2007, 38, 274- jõust 02.06.2007]...

LISA 2. LOODUSKAITSESEADUSEST TULENEV KAITSEKORD

§ 14. Üldised kitsendused

(1) Kaitsealal, hoiualal, püsielupaigas ja kaitstava looduse üksikobjekti kaitsevööndis ei või ilma kaitstava loodusobjekti valitseja nõusolekuta:

- 1) muuta katastriüksuse kõlvikute piire ega kõlviku sihtotstarvet;
- 2) koostada maakorralduskava ja teostada maakorraldustoiminguid;
- 3) kehtestada detailplaneeringut ja üldplaneeringut;
- 4) anda nõusolekut väikeehitise, sealhulgas lautri või paadisilla ehitamiseks;
- 5) anda projekteerimistingimusi;
- 6) anda ehitusluba;
- 7) rajada uut veekogu, mille pindala on suurem kui viis ruutmeetrit, kui selleks ei ole vaja anda vee erikasutusluba, ehitusluba või nõusolekut väikeehitise ehitamiseks;
- 8) jahiulukeid lisasöötä.

(2) Kaitstava loodusobjekti valitseja ei kooskõlasta käesoleva paragrahvi lõikes 1 nimetatud tegevust ja muud tegevust, mis vajab kaitse-eeskirja kohaselt kaitstava loodusobjekti valitseja nõusolekut, kui see võib kahjustada kaitstava loodusobjekti kaitse eesmärgi saavutamist või kaitstava loodusobjekti seisundit.

(3) Kaitstava loodusobjekti valitseja võib käesoleva paragrahvi lõikes 1 nimetatud tegevuste ja muude tegevuste, mis kaitse-eeskirja kohaselt vajavad kaitstava loodusobjekti valitseja nõusolekut, kooskõlastamisel kirjalikult seada tingimusi, mille täitmisel tegevus ei kahjusta kaitstava loodusobjekti kaitse eesmärgi saavutamist või kaitstava loodusobjekti seisundit.

(4) Kui käesoleva paragrahvi lõikes 1 nimetatud tegevusi ei esitatud kaitstava loodusobjekti valitsejale kooskõlastamiseks või tegevustes ei arvestatud käesoleva paragrahvi lõike 3 alusel seatud tingimusi, ei teki isikul, kelle huvides nimetatud tegevus on, vastavalt haldusmenetluse seadusele õiguspärasest ootust sellise tegevuse õiguspärasuse osas.

(5) Keskkonnaministeeriumil või Keskkonnaametil on keskkonnamõju hindamise järelevalvajana õigus määrata kaitstava loodusobjekti kaitseks keskkonnanõudeid, kui kavandatav tegevus võib kahjustada kaitstava loodusobjekti kaitse eesmärgi saavutamist või kaitstava loodusobjekti seisundit.

[RT I 2009, 3, 15 - jõust. 01.02.2009]

§ 32. Hoiuala

(1) Hoiuala moodustatakse loodusliku loomastiku, taimestiku ja seenestiku soodsa seisundi tagamiseks, kui see ei ole tagatud muul käesoleva seadusega sätestatud viisil.

(2) Hoiualal on keelatud nende elupaikade ja kasvukohtade hävitamine ja kahjustamine, mille kaitseks hoiuala moodustati ning kaitstavate liikide oluline häirimine, samuti tegevus, mis seab ohtu elupaikade, kasvukohtade ja kaitstavate liikide soodsa seisundi.

(3) Hoiualal on metsaraie keelatud, kui see võib rikkuda kaitstava elupaiga struktuuri ja funktsioone ning ohustada elupaigale tüüpiliste liikide säilimist.

(4) Metsaseaduse kohase metsateatise menetlemisel tuleb arvestada hoiuala kehtestamise eesmärki. Hoiuala valitseja võib kohustada: 1) tegema kavandatavat metsaraiet kindlaks määratud ajal; 2) kasutama kavandatava raie korral kindlaks määratud tehnoloogiat.

(4¹) Hoiualal on lubatud lageraie langi suurus kuni kaks hektarit ja laius kuni 30 meetrit ning turberaie langi suurus kuni viis hektarit.

(5) Hoiualal kavandatava tegevuse mõju elupaikade ja liikide seisundile hinnatakse keskkonnamõju hindamise käigus või käesoleva seaduse §-s 33 sätestatud korras.

§ 33. Hoiuala teatis

(1) Hoiuala piires asuva kinnisasja valdaja peab esitama hoiuala valitsejale teatise järgmiste tegevuste kavandamise korral: 1) tee rajamine; 2) loodusliku kivimi või pinnase teisaldamine; 3) veekogude veetaseme ja kaldajoone muutmine; 4) biotsiidi ja taimekaitsevahendi kasutamine; 5) loodusliku ja poolloodusliku rohumaa ning poldri kultiveerimine ja väetamine; 6) puisniiduilmelisel alal asuvate puude raiumine; 7) maaparandussüsteemi rajamine ja rekonstrueerimine.

(2) Teatis peab sisaldama kavandatud tööde kirjeldust, mahtu ja aega ning nende tegemiskoha skeemi.

(3) Teatis tuleb esitada hoiuala valitsejale vähemalt üks kuu enne tööde alustamist: 1) kohaletoomisega, 2) tähtkirjaga posti teel või 3) digitaalallkirjaga varustatud e-kirjaga.

(4) Teatis loetakse esitatuks postitempli või ajatempli järgi postitamise päeval või päeval, kui hoiuala valitseja on selle registreerinud.

(5) Ühe kuu jooksul teatise esitamisest arvates hindab hoiuala valitseja kavandatud tegevuse vastavust käesoleva seaduse §-s 32 sätestatud nõuetele. Hoiuala valitseja: 1) kinnitab teatise ja tagastab selle esitajale, kui kavandatud tööd on lubatud, 2) teatab teatise esitajale tingimused, mida järgides võib kavandatud töid teha või 3) keelab tööd, mis ohustavad hoiuala kaitstavate liikide või elupaikade soodsa seisundi säilimist, mille tagamiseks hoiuala on moodustatud.

(6) Hoiuala teatise vormi ning teatise kinnitamise, läbivaatamise ja tagastamise korra kehtestab keskkonnaminister määrusega .

(7) Hoiualal ei kehti käesoleva paragrahvi lõikes 1 sätestatud teatise esitamise kohustus tulundusmaa sihtotstarbega kinnisasja elamu- ja õuemaa kõlvikutel tehtavate tööde kohta.

LISA 3. KAITSEKORRALDUSKAVA KOOSTAMISE KÄIGUS TEHTUD KAITSEKORRA MUUTMISE ETTEPANEKUTE KOOND.

Hoiuala kaitse-eesmärkide saavutamiseks ning kaitse-eesmärkide täpsustamiseks on vajalik hoiuala määruse uuendamine. Uuendamise eesmärgiks on kaitse-eesmärkide ühtlustamine Raespa hoiuala kaitse-eesmärkide ja Raespa loodusala kaitse-eesmärkide vahel. Kaaluda Raespa hoiuala kaitse-eesmärgiks aas-rebasesaba ja ürt-punanupuga niitude (6510) ning soostuvate ja soo-lehtmetsade (9080*) elupaikade lisamist.

LISA 4. KAITSEVÄÄRTUSTE KOONDTABEL

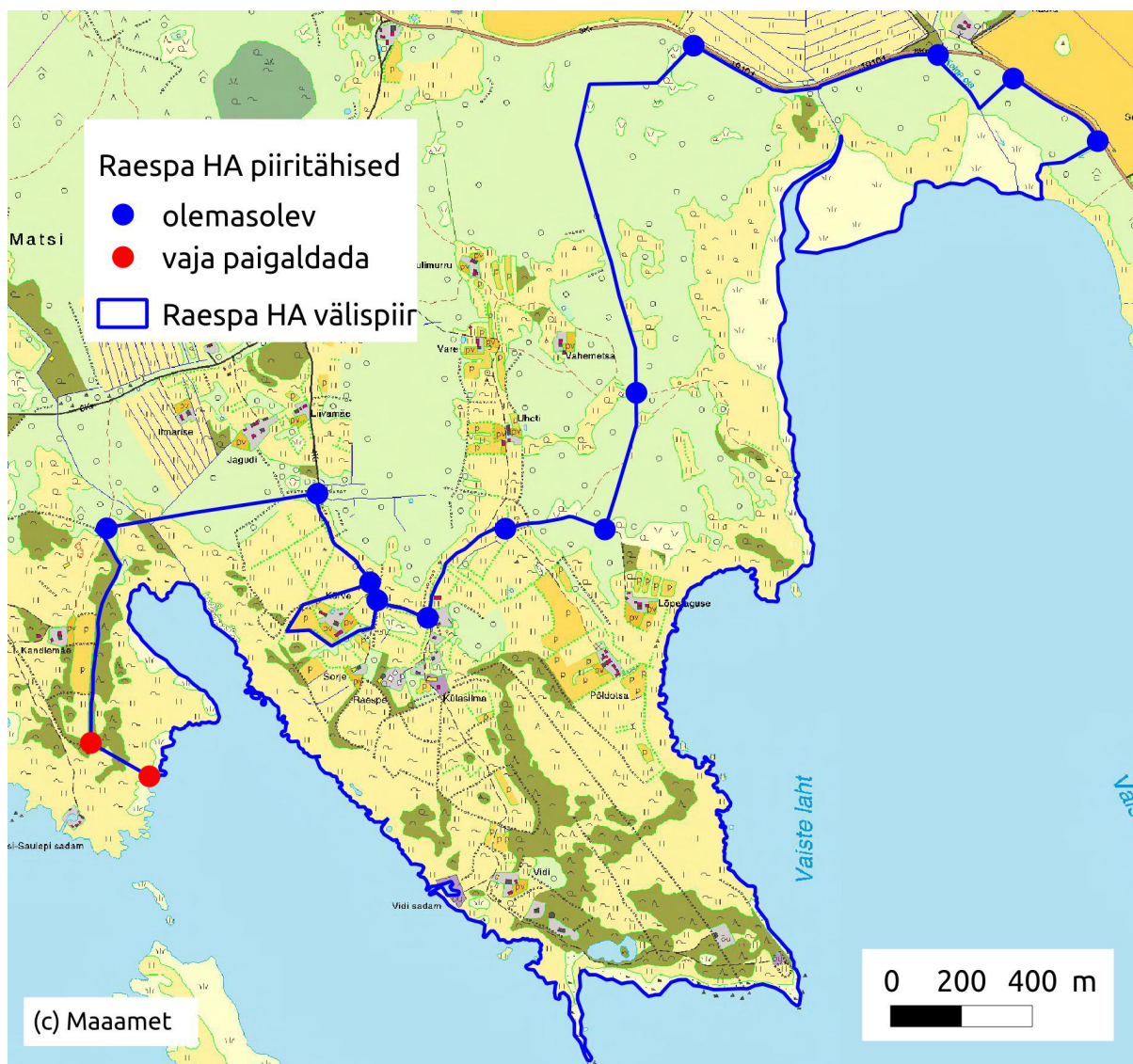
Jrk	Väärtus	Kaitse-eesmärk	Ohutegur	Meede	Oodatud tulemus
Kooslused					
2.1.1.1	Rannaniidud (1630*)	Hoiualal levivad rannaniidud vähemalt 68,5 ha seisundiga B	Majandamise lõppemine	Niitude majandamine	Hoiualal levivad rannaniidud vähemalt 68,5 ha, millest vähemalt pool seisundiga B
				Niitude taastamine	
			Ehitustegevus	Elupaigas ehitustegevuse keelamine	
			Kuivendus	Hoiduda olemasoleva kuivendussüsteemi rekonstrueerimisest ja uue rajamisest	
2.1.1.2	Kadastikud (5130)	Hoiualal levivad kadastikud vähemalt 2,5 ha seisundiga C	Ehitustegevus	Elupaigas ehitustegevuse keelamine	Hoiualal levivad kadastikud vähemalt 2,5 ha seisundiga C
2.1.1.3	Kuivad niidud lubjarikkal mullal (6210)	Elupaigatüübi pindala on 1,0 ha seisundiga B	Majandamise lõppemine	Niitude majandamine	Elupaigatüübi pindala on 1,0 ha seisundiga B
				Niitude taastamine	
			Ehitustegevus	Elupaigas ehitustegevuse keelamine	
2.1.1.4	Loopealsed (6280*)	Hoiualal levivad loopealsed vähemalt 6,8 ha seisundiga vähemalt C	Majandamise lõppemine	Niitude majandamine	Hoiualal levivad loopealsed vähemalt 6,8 ha seisundiga vähemalt C
				Niitude taastamine	
			Ehitustegevus	Elupaigas ehitustegevuse keelamine	
2.1.1.5	Aas-rebasesaba ja ürt-punanupuga niidud (6510)	Hoiualal on elupaigatüüp levinud 59,2 ha seisundiga vähemalt B	Majandamise lõppemine	Niitude majandamine	Hoiualal on elupaik levinud vähemalt 59,2 ha seisundiga vähemalt B
				Niitude taastamine	

Jrk	Väärtus	Kaitse-eesmärk	Ohutegur	Meede	Oodatud tulemus
			Ehitustegevus	Elupaigas ehitustegevuse keelamine	
2.1.1.6	Puisniidud (6530*)	Hoiualal on puisniidud levinud vähemalt 3,0 ha seisundiga vähemalt B	Majandamise lõppemine	Niitude hooldamine	Hoiualal on puisniidud levinud vähemalt 3,0 ha seisundiga vähemalt B
			Ehitustegevus	Elupaigas ehitustegevuse keelamine	
			Kuivendus	Hoiduda olemasoleva kuivendussüsteemi rekonstrueerimisest ja uue rajamisest	
2.1.1.7	Vanad laialehised metsad (9020*)	Hoiualal on elupaigatüüp levinud vähemalt 5,5 ha seisundiga vähemalt C	Metsade majandamine	Kaitse-eesmärkide järgimine	Hoiualal on elupaigatüüp levinud vähemalt 5,5 ha seisundiga vähemalt C
			Ehitustegevus	Elupaigas ehitustegevuse keelamine	
			Kuivendus	Hoiduda olemasoleva kuivendussüsteemi rekonstrueerimisest ja uue rajamisest	
2.1.1.8	Soostuvad ja soolehtmetsad (9080*)	Hoiualal on elupaigatüüp levinud vähemalt 54,5 ha seisundiga vähemalt C	Metsade majandamine	Kaitse-eesmärkide järgimine	Hoiualal on elupaigatüüp levinud vähemalt 54,5 ha seisundiga vähemalt C
			Ehitustegevus	Elupaigas ehitustegevuse keelamine	
			Kuivendus	Hoiduda olemasoleva kuivendussüsteemi rekonstrueerimisest ja uue rajamisest	

LISA 5. ETTEPANEKUD NATURA STANDARDANDMEBAASI MUUTMISEKS

Loodusala kood	Loodusala nimi	Natura 2000 loodusalade standardandmebaasi andmestik					Uus andmestik					Põhjendused
		I lisa elupaigatüübid		Ala hinnang			I lisa elupaigatüübid		Ala hinnang			
		Kood	Katvus [ha]	A B C D	A B C		Katvus [ha]	Andmete kvaliteet	A B C D	A B C		
				Esinduslikkus	Looduskaitseline seisund	Üldhinnang			Esinduslikkus	Looduskaitseline seisund	Üldhinnang	
EE0040349	Raespa	6210	71,2	B	B	B	1,0	hea	B	B	B	PKÜ (Kaili Kattai) poolt täpsustatud taimestikuinfo põhjal ümber hinnatud elupaigatüübiks 6510. Lisaks ortofoto ja põhikaardi järgi välja lõigatud põllud, teed jmt
		6280*	14,9	C	C	C	6,8	hea	C	C	C	Elupaiga pindala vähenemine tuleb reinventuurist (taastamise ja hooldamise tulemusena võib elupaiga pindala suurenda)
		6510	-	-	-	-	59,2	hea	B	C	C	PKÜ (Kaili Kattai) poolt täpsustatud taimestikuinfo põhjal varasemalt 6210 ümber muudetud
		6530*	5,8	B	B	B	3,0	hea	B	B	B	Elupaiga pindala vähenes seoses reinventuuriga. Elupaik kuulub peamiselt elupaigatüüpidesse 9020* ja 9080*
		9020*	12,9	C	C	C	5,5	hea	C	C	C	Elupaiga pindala vähenes seoses reinventuuriga. Elupaik on kujunenud elupaigast 6530*
		9080*	26,6	C	C	C	54,5	hea	C	C	C	Elupaiga pindala suurenemine tuleneb 9020* elupaiga pindala korrigeerimisest ja elupaiga 6530* ümberhindamisest

LISA 6. RAESPA HOIUALA VÄLISPIIRI TÄHISTE PAIKNEMINE



LISA 7. AVALIKUSTAMISE MATERJALID



KESKKONNAAMET



VARBLA HOIUALA JA VARBLA MERIKOTKA PÜSIELUPAIGA (Varbla loodusala) NING RAESPA HOIUALA (Raespa loodusala) kaitsekorralduskavade avalikkuse kaasamise koosolek

Keskkonnaamet teatab, et on algatanud Varbla hoiuala ja Varbla merikotka püsielupaiga (Varbla loodusala) ning Raespa hoiuala (Raespa loodusala) kaitsekorralduskavade koostamise. Kaitsekorralduskavaga kirjeldatakse ala eesmärgiks olevaid loodusväärtusi, nende mõjutegurid ja kaitsemeetmed ning koostatakse tegevuste tabel, kus vajalikud tegevused on määratletud koos tõenäolise läbiviimise ajaga ning maksumusega. Kaitsekorralduskavade koostaja on Consultare OÜ.

Kaitsekorralduskava koostamisprotsessi raames toimub avalikkuse kaasamise koosolek:

- 16. juulil 2012 kell 11.00 Varbla vallamajas.

Kohale on oodatud maaomanikud, kohalikud elanikud, ettevõtjad ja teised asjast huvitatud.

Lisainfo:

Consultare OÜ – Marii Aksiim, marii@consultare.ee, tel 53 098 425

Keskkonnaamet – Jana Galadi, jana.galadi@keskkonnaamet.ee, tel 447 7379, 5750 2105



Varbla hoiuala ja Varbla merikotka püsielupaiga ning Raespa hoiuala kaitsekorralduskavade avalikkuse kaasamise koosloleku protokoll

16.07.2012

Osalesid:	e-post	alkiri
1. M. Mäeõieal	maie@vald.nigyaniped	
2. S. Tetsman	stetmann@gmail.com	
3. K. Maruste	kaljo.kroon & koostöö oodlo	
4. H. Mölderkiir		
5. J. Raudväli	janar.raudvali@eesi.ee	
6. M. Tserusne		
7. G. Tserusne		
8. V. Veissmann		
9. M. Mäming	mart.manning@mail.ee	
10. K. Mäming		
11. A. Nimm		
12. Helvo Sabier	raitmar@	
13. Rait Maruste	yahoo.com	
14. EPP HUNT	EPP@SURFHUNT.EE	
15. MARE HUNT	KOSMOS@NETI.EE	
16. Maire Ausmul		
17. Jile, Albonäe		
18. Rein Puhkoo		
19. Ilona Jander		
20. A. Adler	age.adler@gmail.com	
21. Marika Sabier	(varblajuh)@gmail.com	
22. KATU KETP	katu@ket.ee	



Eesti tuleviku heaks



Euroopa Liit
Euroopa
Regionaalarengu Fond

**Varbla hoiuala ja Varbla merikotka püselupaiga ning Raespa
hoiuala kaitsekorralduskavade avalikkuse kaasamise koosoleku
protokoll**

16.07.2012

Osaesid:


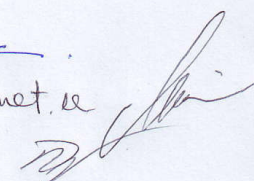
e-post

allkiri

1.

2.

23. Mariõ Kõlver
24. Murel Merivee
25. Mariõ Aksim

mari@varbla.ee 
murel.merivee@keskkonnamet.ee
mari@consultare.ee 

Varbla hoiuala ja Varbla merikotka püsielupaiga (Varbla loodusala) ning Raespa hoiuala (Raespa loodusala) kaitsekorralduskavade avalikkuse kaasamise koosolek

PROTOKOLL

Varbla vallamaja 16.07.2012

Algus kell 11.05 lõpp kell 13.15

Juhatas: Heikki Luhamaa

Protokollis: Marii Aksiim

Võtsid osa: (Protokollile lisatud osavõtjate nimekiri registreerimislehel)

1. Heikki Luhamaa, ülevaade Varbla hoiuala ja Varbla merikotka püsielupaiga (Varbla loodusala) ning Raespa hoiuala (Raespa loodusala) kaitsekorralduskavast.

Maaomanikud: Inimesi huvitab, mis piiranguid see sisaldab.

Murel Merivee: Kaitsekorralduskava ise ei sätesta mingeid piiranguid, need tulenevad Looduskaitseadusest.

Maaomanikud: Me tahaks, et inimesed tuleksid ja tegutseksid rannaniidul, kuid nad ei tohi sinna chitada, ega midagi. See käib nagu natuke vastu.

Murel Merivee: Selleks, et inimesed rannaniitu hooldaksid ei ole vaja tingimata majapidamist rannaniidule.

Maaomanikud: See taandareng on siin rannaniidul toimunud viimase kolmekümne aastaga. Kõik kuivenduskraavid on kasvanud umbe. Seal soostub kõik sõna otseses mõttes. Kadaka asemele on kasvanud mänd. Esimese asjana tuleb need kraavi suudmed lahti võtta, et vesi läheks ära merre ja tuleks ka sealt tagasi. Keskkonnajuhtimine ei tohiks toimuda nii kaugelt. Rahastus peaks minema tagasi KA-sse.

Murel Merivee: Kõiki kraave kindlasti taastada pole mõtet. Tuleb korralikult läbi analüüsida.

Maaomanikud: Hooldustööd peaksid olema ikka maaomaniku teha, mitte et mulle dikteeritakse ette, mida kus ja mismoodi ma tegema pean. Ma ju kooskõlastan asjad KA-ga. Vaja on mõistvat suhtumist. Asjad annab läbi rääkida. Me peame üritama KA poolt ja maaomanike poolt seda asja koos ajada.

Maaomanik: Mis tegevusi on võimalik selle kaitsekorralduskavaga teha?

Murel Merivee: Kaitsekorralduskavaga on võimalik ette näha konkreetseid tegevusi. Rannaniidu hooldus on nii õelda baastegevus. Ühekordsed tegevused on selle kava küsimus.

Ettepanek kaitse-eeskirja tegemine ning kaitsereežiimi muutmise.

Karjajad võiks tohtida ikkagi vette välja teha.

Ettepanek istuda kõigi 19 maaomanikuga maha ja läbi arutada iga konkreetse kinnistu kohta, mida seal teha ja mida mitte. Nii saaksime kokku ühe ilusa kaitsekorralduskava.

Heikki Luhamaa: Päris nii see ei käi, kuna kaitsekorralduskavu koostatakse sadu ning see ei ole reaalselt võimalik.

Maaomanik: Kas oleks võimalik, et tekib mingi organisatsioon, kes vastutab selle eest, et Raespa hoiualal karjatatakse lehmi? Kuna endal ei ole võimalik kohapeal aastaringselt olla.

Murel Merivee: Me otsimegi inimesi, kes oleks huvitatud alade kasutusse võtmisest.

Maaomanikud: Ma leian, et peaks leidma toetavad tegevused maaomanikele, et saaks säilitada sealsed väärtused. KKK-sse kirja panna asjad, mida on vaja alal karjatamiseks (mõni varjualune, tara või küün). Igale maaomanikule paadilauter.

Juhataja: Heikki Luhamaa

Protokollija: Marii Aksiim



KESKKONNAAMET



RAESPA HOIUALA

(Raespa loodusala)

kaitsekorralduskava avalikkuse kaasamise koosolek

Keskkonnaamet teatab, et Raespa hoiuala (Raespa loodusala) kaitsekorralduskava aastateks 2013–2022 on avalikul arutelul 4.–10. detsembrini. Kaitsekorralduskava koostaja on Consultare OÜ. Kaitsekorralduskava eelnõuga saab tutvuda Keskkonnaameti koduleheküljel www.keskkonnaamet.ee. Vastuväited ja parandusettepanekud kaitsekorralduskava kohta esitada kirjalikult Keskkonnaameti Pärnu-Viljandi regioonile aadressil Roheline t 64, 80010 Pärnu või e-posti aadressil parnu@keskkonnaamet.ee hiljemalt 10. detsembriks. Märksõnaks märkida «Raespa HA».

Kaitsekorralduskava koostamisprotsessi raames toimub avalikkuse kaasamise koosolek:

- **10. detsembril kell 16 Saulepi rahvamajas.**

Kohale on oodatud maaomanikud, kohalikud elanikud, ettevõtjad ja teised asjast huvitatud.

Lisainfo:

Consultare OÜ – Marii Aksiim, marii@consultare.ee, tel 53 098 425

Keskkonnaamet – Jana Galadi, jana.galadi@keskkonnaamet.ee, tel 447 7379, 5750 2105

Raespa hoiuala (Raespa loodusala) kaitsekorralduskava avalikkuse kaasamise koosolek

Saulepi seltsimaja 10.12.2012

PROTOKOLL

Algus kell 16.05 lõpp kell 17.15

Juhataja: Heikki Luhamaa

Protokollis: Marii Aksiim

Võtsid osa: (Protokollile lisatud osavõtjate nimekiri registreerimislehel)

1. Jana Galadi, kaitse-eeskiri ja kaitsekorralduskava sisu.
2. Heikki Luhamaa, ülevaade Raespa hoiuala (Raespa loodusala) kaitsekorralduskavast.

Janar Randväli: Kas me vaatleme natuke täpsemalt ka, mis tegevused on vajalikud niitude majandamisel ja taastamisel?

Heikki Luhamaa: Kavas ma midagi väga täpselt lahti ei kirjutanud, kuna on olemas hulganisti juhendmaterjale.

Janar Randväli: Kes paigaldas piiritähised?

Heikki Luhamaa: Riigimetsa Majandamise Keskus.

Janar Randväli: Selle koha pealt oleks pretensioone, kui tähis pannakse keset põllumaad, siis see ei ole aksepteeritav. Paluks edaspidi seda arvestada.

Jana Galadi: Me saame selle informatsiooni edastada RMK-le.

Karljo Brant: Kavassee võiks panna ka kraavide/maaparandussüsteemide rekonstrueerimise.

Heikki Luhamaa: Maaparandussüsteemide rekonstrueerimine ei ole minu teada hoiualadel üldse lubatud või siis ainult projekti alusel.

Jana Galadi: Tavaliselt mõjub kraavide süvendamine väärtuslikele elupaikadele negatiivselt ning pigem oleks võimalik kirjutada sisse mõne kraavi likvideerimine. Selle küsimusega võiks pöörduda Keskkonnaameti spetsialisti Kadri Hänni poole.

Janar Randväli: Kas on võimalik saada sellist kaarti, kus on detailselt peal, mis ala on mis väärtusklassiga?

Heikki Luhamaa: Põhimõtteliselt ma saan teha sellise kaardipildi.

Karljo Brandt: Probleemiks on tegelikult ka metssead, kes songivad kõik üles.

Heikki Luhamaa: Seda teemat kaitsekorralduskavaga lahendada ei saa, peaks pöörduma kohalike jahimeeste poole ning kompromissi leidma.

Juhataja: Heikki Luhamaa

Protokollija: Marii Aksiim





Saulepi rahvamaja 10.12.2012

RAESPA HOIUALA (RAESPA LOODUSALA) KAITSEKORRALDUSKAVA AVALIKKUSE KAASAMISE KOOSOLEK

Jrk	Nimi	Asutus (seos alaga)	Kontakt	Allkiri
1.	MARI AKSIH	CONSULTAREOÜ	mari@consultareo.ee	<i>[Signature]</i>
2.	HARIS ANNUSVER	VARBJA VALVAVALITSUS	maris@vabk.ee	<i>[Signature]</i>
3.	SIGNE TETSMANN	MAAOMAJA	stetmann@gmail.com	<i>[Signature]</i>
4.	LIIS HEPIK	VARBJA VALVAVALITSUS	liis@vabk.ee	<i>[Signature]</i>
5.	KALJO BRANDT	omaval	kaljo.brandt@loogicvald.ee	<i>[Signature]</i>
6.	Endre Tõresme	omaval		<i>[Signature]</i>
7.	Piin Niitman			<i>[Signature]</i>
8.	Ullis Veismann	omaval	taadeu@guccil.com	<i>[Signature]</i>
9.	Malle Tõresme	omaval		<i>[Signature]</i>
10.	KAIDO KIVIKAS	RMK VÄRVÄRA METSKONN	kaido.kivita@rmk.ee	<i>[Signature]</i>
11.	Heikki Luhtmaa	omaval	heikki.luhtmaa@ubio.ee	<i>[Signature]</i>
12.	Jaanar Randvali	omaval	jaanar.randvali@ubio.ee	<i>[Signature]</i>
13.	Jana Galadi	kehikonnaamet	ana.galadi@kehikonna- amet.ee	<i>[Signature]</i>
14.				
15.				
16.				
17.				
18.				
19.				
20.				