



KESKKONNAAMET

Ura maastikukaitseala kaitsekorralduskava 2014-2023



Euroopa Liit
Euroopa
Regionaalarengu Fond



Eesti tuleviku heaks

Sisukord

1. Sissejuhatus.....	5
1.1. Ala iseloomustus.....	5
1.2. Maakasutus.....	6
1.3. Huvigrupid.....	8
1.4. Kaitsekord.....	8
1.5. Uuritus.....	9
1.5.1. Läbiviidud inventuurid ja uuringud.....	9
1.5.2. Riiklik seire.....	10
1.5.3. Inventuuride ja uuringute vajadus.....	10
2. Väärtused ja kaitse-eesmärgid.....	11
2.1. Elustik.....	11
2.1.1. Laululuik (<i>Cygnus cygnus</i>).....	11
2.1.2. Roo-loorkull (<i>Circus aeruginosus</i>).....	11
2.1.3. Sookurg (<i>Grus grus</i>).....	12
2.1.4. Jõgitiir (<i>Sterna hirundo</i>).....	12
2.1.5. Hallpõsk-pütt (<i>Podiceps grisegena</i>).....	12
2.2. Kooslused.....	13
2.2.1. Puiskarjamaad (9070).....	14
2.2.2. Kadastikud (5130).....	15
2.2.3. Liigirikkad madalood (7230).....	16
2.2.4. Vanad laialehised metsad (9020*).....	17
2.2.5. Soostuvad ja soo-lehtmetsad (9080*).....	17
2.2.6. Karstijärved ja -järvikud (3180*).....	18
2.3. Maastik.....	19
2.3.1. Karstivormid.....	19
2.4. Ala ja selle väärtuste tutvustamine ning külastuskorraldus.....	19
3. Kavandatavad kaitsekorralduslikud tegevused ja eelarve.....	21
3.1. Inventuurid, seired, uuringud.....	21
3.1.1. Linnustiku inventuur ja seisundi hindamine.....	21
3.1.2. Elupaikade inventuur.....	21
3.2. Hooldus-, taastamis- ja ohjamistegevused	21

3.2.1. Poollooduslike koosluste hooldamine.....	21
3.2.2. Võõr- ja probleemliigi tõrje.....	22
3.3. Kaitseala piiride tähistamine.....	23
3.4. Muud tegevused.....	24
3.4.1. Kaitse-eeskirja muutmine.....	24
3.4.2. Kaitsekorralduskava uuendamine.....	24
3.5. Eelarve.....	24
4. Kaitsekorralduse tulemuslikkuse hindamine.....	26
Kasutatud kirjandus ja andmestikud.....	27
LISAD.....	28
Lisa 1. Ura maastikukaitseala kaitse-eeskiri.....	29
Lisa 2. Väärtuste koondtabel.....	32
Lisa 3. Kaitsekorralduslike tegevuste piirkondade skeem.....	33
Lisa 4. Ura maastikukaitseala piiri korrigeerimise ettepanekute skeemid.....	34
Lisa 5. Ura maastikukaitseala kaitsekorralduskava kaasamiskoosolekute materjalid.....	36

Eessõna

Vastavalt looduskaitseaduse § 25 on kaitsekorralduskava hoiualade ja kaitsealade alapõhise kaitse korraldamise aluseks.

Kaitsekorralduskava kinnitab Keskkonnaameti peadirektor. Teave kaitsekorralduskava kinnitamise kohta avalikustatakse Keskkonnaameti kodulehel.

Käesoleva Ura maastikukaitseala kaitsekorralduskava (edaspidi ka *KKK*) eesmärk on:

- anda lühike ülevaade kaitstavast alast (edaspidi *ala*)- selle kaitsekorrast, kaitse-eesmärkidest, rahvusvahelisest staatusest, maakasutusest, huvigruppidest ning alal läbiviidavast riiklikust seirest;
- analüüsida ala eesmarke ning anda hinnang iga põhiväärtuseks oleva liigi, elupaiga vm väärtuse seisundile;
- arvestades alale seatud eesmarke määrata mõõdetavad kaitse-eesmärgid ja kaitsekorralduse oodatavad tulemused kaitsekorraldusperioodi lõpuks ning 30 aasta perspektiivis;
- anda ülevaade peamistest väärtusi mõjutavatest teguritest, kirjeldada kaitseks vajalikke meetmeid koos oodatavate tulemustega;
- määrata põhiväärtuste säilimisele, taastamisele ja tutvustamisele suunatud kaitsekorralduslike tegevuste elluviimise plaan koos tööde mahu, koha, ulatuse kirjelduse ja orienteeruva maksumusega;
- luua alusdokument kaitseala kaitsekorralduslike tööde elluviimiseks ja rahastamiseks.

Kaitsekorralduskava koostamisel viidi läbi kaks kaasamiskoosolekut, üks enne kaitsekorralduskava koostamise algust (26. aprillil 2012) ja teine esialgse kava tutvustamiseks (27.juulil 2012). Kaasamiskoosolekutega seotud materjalid on esitatud lisa 5 ja 5a.

Kava koostamist koordineeris Keskkonnaameti Pärnu-Viljandi regiooni kaitse planeerimise spetsialist Marja-Liisa Meriste (tel: 53007063, e-post: Marja-Liisa.Meriste@keskkonnaamet.ee).

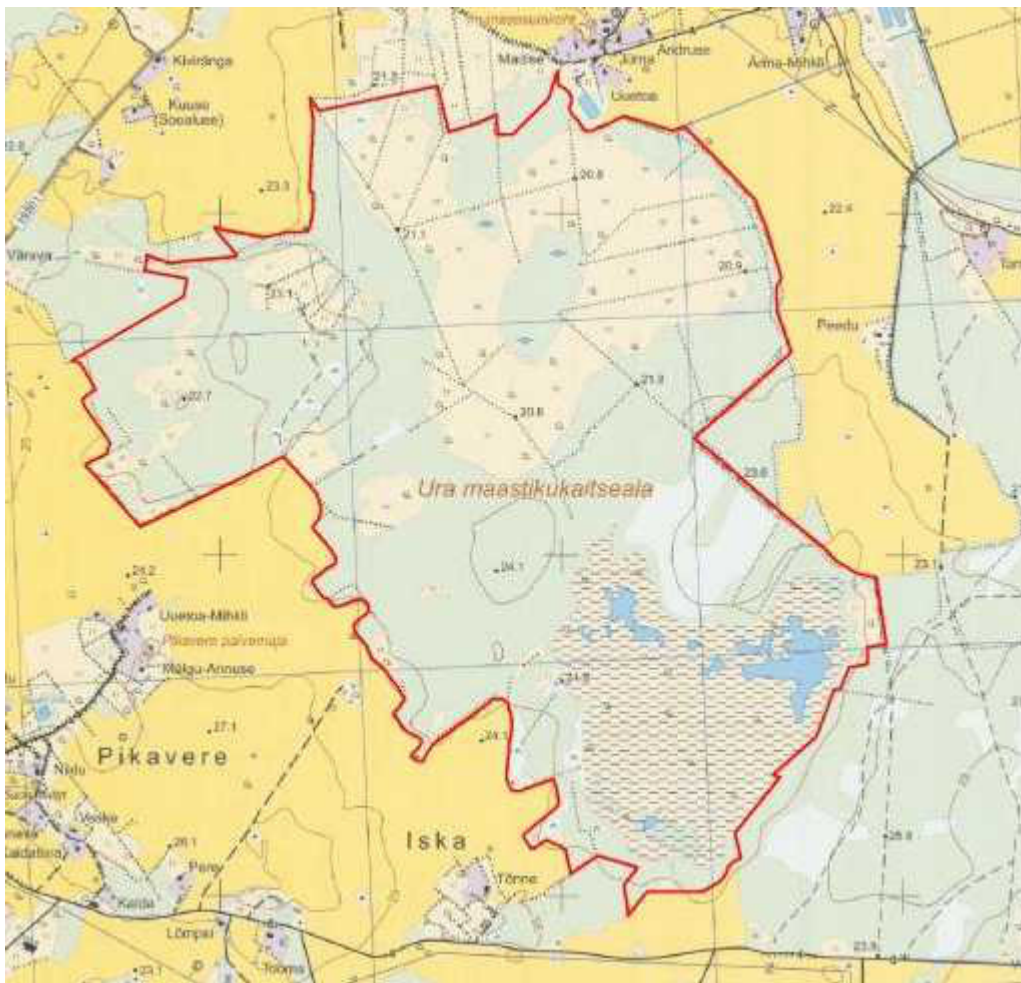
Kava koostas Elusloodus OÜ, kelle töörühma kuulusid: Piret Kiristaja, Uudo Timm ja Urmas Vahur (tel: 5131389, e-post: elusloodus@gmail.com).

Kaitsekorralduskava on valminud „Riikliku struktuurivahendite kasutamise strateegia 2007-2013“ ja sellest tuleneva „Elukeskkonna arendamise rakenduskava“ prioriteetse suuna „Säästva keskkonnakasutuse infrastruktuuride ja tugisüsteemide arendamine“ meetme „Kaitsekorralduskavade ja liikide tegevuskavade koostamine looduse mitmekesisuse säilitamiseks“ programmi alusel Euroopa Regionaalarengu Fondi vahenditest.

1. Sissejuhatus

1.1. Ala iseloomustus

Ura maastikukaitseala (KLO1000585)¹ asub Pärnu maakonnas Koonga vallas Ura, Pikavere, Iska, Tamme ja Joonuse külas. Asudes Loode-Pärnumaa Mihkli-Koonga aluspõhjalisel kõlvikul, mis on ümbritsetud nelja suure soomassiiviga (Lihula, Avaste, Kõima-Laisma, Urita-Nedrema), kuulub ala ühe Eesti intensiivsemalt karstunud piirkonna koosseisu. Kaitseala pindala on 311,2 ha, hõlmates nii looduslikke soo- ja metsakooslusi kui ka poollooduslikke alasid (Joonis 1).



Joonis 1. Ura maastikukaitseala paiknemine. (aluskaart: Maa-ameti Eesti Põhikaart)

Kaitsealal on esindatud viis loodusdirektiivi² alusel kaitstavat elupaigatüüpi, neist kaks on loodusdirektiivi põhjal esmatähtsad: vanad laialehised metsad (9020*) ning soostuvad ja soolehtmetsad (9080*). Kõige ulatuslikuma pindala hõlmas elupaigatüüp puiskarjamaad (9070) ning liigirikkad madalsood (7230), vähesel määral esineb kadastikke (5130). Piirkond on ka elupaigaks ohustatud taime- ja loomaliikidele, soo ja soojärvik on rikkalik linnustiku poolest kaitse-eesmärkides on esindatud neli linnuliiki. Omapärastest objektidest jääb kaitsealale Pikavere-Ura karstihääl.

Ura maastikukaitseala moodustati Vabariigi Valitsuse 8. mai 2007. aasta määrusega nr 127 "Ura maastikukaitseala kaitse alla võtmine ja kaitse-eeskiri"(lisa 1). Kogu kaitseala kuulub ühte (hooldatava kaitsekorraga) sihtkaitsevööndisse.

Kaitsealal on üldjuhul keelatud majandustegevus, loodusvarade kasutamine ning uute ehitiste püstitamine. Kaitseala valitseja nõusolekul on lubatud metsakoosluste kujundamine 1. oktoobrist 31. märtsini. Vastavalt kaitse-eeskirjale on kaitsealal keelatud 1. aprillist 30. septembrini metsatööd ning poollooduslikel kooslustel rohu niitmine 1. aprillist 31. juunini.

Kaitsealal on lubatud jahipidamine, välja arvatud linnujaht 1. märtsist 31. juulini.

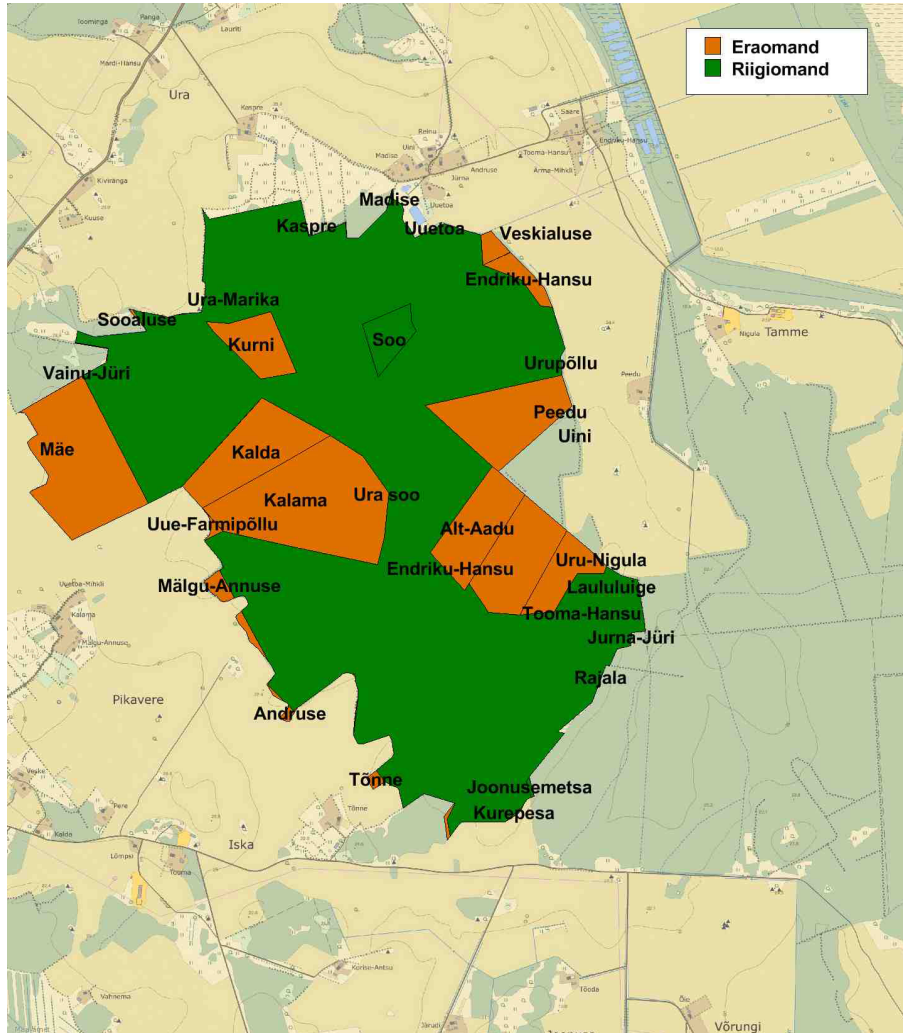
Ura maastikukaitseala kuulub rahvusvahelise tähtsusega Natura 2000 alade võrgustikku nii Ura loodusala (EE0040355) kui ka Lavassaare linnuala (EE0040325) osana. Lavassaare linnuala vastab rahvusvaheliste linnualade (IBA) kriteeriumitele ning on lülitatud Bird Life Internationali hoitavasse linnualade nimestikku (EE062 Lavassaare).

1.2. Maakasutus

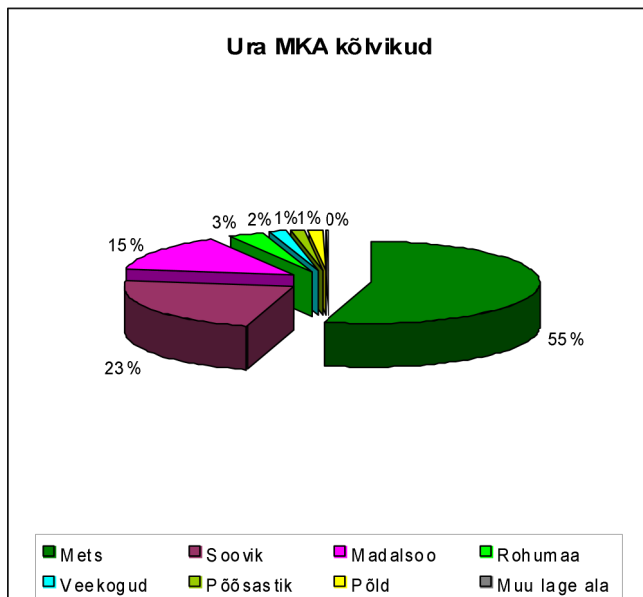
Ura maastikukaitseala praegustesse piiridesse jääb nii riigi- kui ka eramaid ning maakatastrisse kandmata maid. Ülevaate maaomandi jaotumisest annab joonis 2 seisuga 12.02.2014. Kuigi kaardil annab kaitseala praegune piir kattuvuse 26 eramaaüksuse ja 5 riigimaaüksusega, jääb sisuliselt kaitsealale siiski vaid 14 eramaa- ja 2 riigimaaüksust. Teised kattuvused on tingitud piiride digitaliseerimise erisustest, mille puhul kattuvus on enamasti alla 0,01 ha ehk alla 100 m². Suurem osa (224,3 ha; 72%) kaitsealast on riigimaa. Eramaid on kokku 86,9 ha: 28% . Kuna kaitseala moodustamise hetkeks ei olnud paljude maaüksuste piirid veel katastrisse kantud, siis on otstarbekas kaitseala piire mitmes kohas korrigeerida ja ühitada katastriüksuste piiridega.

Kõlvikuliselt jaotuselt on Eesti topograafilise andmekogu 2012. aasta alguse andmete alusel kaitsealal kõige enam, ligikaudu 160 hektarit metsa (joonis 3). Sellest vaid 11,5 hektaril kasvavad noored metsad. Järgnevad soovikud (67 ha) ja madalsood (44 ha). Viimasest vaid veidi üle 2 ha on puis-madalsoo, ülejäänud on aga lage. Arurohumaid on kaitsealal ligikaudu 10 ha, veekogud hõlmavad 4,5 ha ning 1% kaitseala pindalast katavad veel põõsastikud ja haritavad maad.

¹ Kaitstavava loodusobjekti kood ² Nõukogu direktiiv 92/43/EMÜ looduslike elupaikade ning loodusliku loomastiku ja taimestiku kaitse kohta (EÜT L 206, 22.07.1992, lk 7–50; C 241, 29.08.1994, lk 175; L 305, 8.11.1997, lk 42–65; L 236, 23.09.2003, lk 667–702; L 284, 31.10.2003, lk 1–53) ning Euroopa parlamendi ja nõukogu direktiiv 2009/147/EÜ loodusliku linnustiku kaitse kohta (ET L 20, 26.01.2010, lk 7–25).



Joonis 2. Maaomand Ura maastikukaitsealal. (aluskaart: Eesti Põhikaart, Corine, Maa-ameti WMS-kaardirakendus)



Joonis 3. Ura kaitseala kõlvikuline jaotus.

1.3. Huvigrupid

- **Keskkonnaamet** - kaitseala valitseja. Keskkonnaameti eesmärk on tagada ala eesmärgiks olevate loodusväärtuste soodne seisund. Selle saavutamiseks on vajalik sujuv koostöö keskkonnaameti töötajate, maaomanike ja vajalike tööde läbiviijatega.
- **RMK** – ala külastuse korraldaja - külastusobjektide rajaja ja hooldaja ning loodushoiutööde läbiviija riigi maadel, piiritähiste paigaldaja ja hooldaja.
- **Maaomanikud** – omandi kasutamine, metsa majandamine, kaitseväärtusi mittekahjustavate tegevuste elluviimine, Natura toetused, maamaksu soodustused. Maaomanikele on eelkõige oluline selgete maa kasutamise tingimuste ja vajalike hooldustööde juhiste olemasolu.
- **Ura küla elanikud** – Ura puhkeala, mis on kujundatud kaitseala põhjapiirile. Puhkeala tehisveekogu paisu seisund ja reguleerimine võivad oluliselt mõjutada kaitseala madal soo veerežiimi ja ajutise järve veetaset.
- **Loodushuviline** – kaitseala loodusväärtustega (linnud, karstinähtused, elupaigatüübid, taimed jne) tutvumise võimalused, info kaitseala ja selle väärtuste kohta.
- **Jahimehed** – ulukivarude kasutamine. Jahiseltsile on olulised eelkõige suurulukijaht ja suurulukite lisasöötmine.

1.4. Kaitsekord

Kaitseala kuulub tervikuna Ura sihtkaitsevööndisse.

Vastavalt kehtivale kaitse-eeskirjale (<https://www.riigiteataja.ee/akt/13293501?leiaKehtiv>) (lisa 1) on kaitsealal üldjuhul keelatud majandustegevus; loodusvarade kasutamine ja uute ehitiste püstitamine, maaparandussüsteemide hoiutööd ja veerežiimi muutmine.

Kaitsealal on lubatud jahipidamine, välja arvatud linnujaht 1. märtsist 31. juulini.

Kaitseala valitseja nõusolekul on lubatud:

- 1) poollooduslike koosluste ilme ja liigikoosseisu tagamiseks ning kaitsealuste liikide elutingimuste säilitamiseks vajalik tegevus, kusjuures on keelatud 1. aprillist 30. septembrini puu- ja põõsarinde raie ning poollooduslikel kooslustel rohu niitmine 1. aprillist 31. juunini.
- 2) metsakoosluste kujundamine vastavalt kaitse-eesmärgile 1. oktoobrist 31. märtsini, kusjuures on keelatud metsamaterjali kokku- ja väljavedu külmumata pinnasel. Kaitseala valitsejal on õigus esitada nõudeid raieaja ja -tehnoloogia, puidu kokku- ja väljaveo, raielangi puhastamise viiside ning puistu koosseisu ja täiuse osas.

Lisaks on kaitse-eeskirjas sätestatud, et: (1) Kaitsealal on vajalik poollooduslike koosluste ilme ja liigikoosseisu säilimist tagav tegevus nagu puisniidu niitmine, puu- ja põõsarinde kujundamine ja harvendamine ning puiskarjamaal loomade karjatamine ulatuses, millega on tagatud nende koosluste soodus seisund.

(2) Kaitsealal on vajalikud Ura ja Iska külast madalsoole ja puiskarjamaale vaate avamiseks valikraied.

Viimase kahe punktiga sätestatu osas ei ole Ura maastikukaitsealal puisniitude niitmine, puu- ja põõsarinde harvendamine asjakohane, sest kaitsealal võib leida vaid väikseid puisniiduilmelisi paigakesi, mille kujundamine ei ole antud kaitseala väärtusi silmas pidades sugugi mitte esmatähtis vajalik tegevus. Samuti on kunagised karjamaad valdavalt nii metsastunud, et nende kujundamine/taastamine soodsa seisundi saavutamiseks on ülemäära kulukas.

1.5. Uuritus

1.5.1. Läbiviidud inventuurid ja uuringud

Ura maastikuala käsitlevatest inventuuridest on olulisemad 2002. aastal läbi viidud Natura elupaikade inventuur, 2010. aastal soode inventuur ja 2011. aastal osaline poollooduslike koosluste inventuur (kadastikud ja puiskarjamaad).

Liikide põhjalikumaid inventuure Ura maastikukaitsealal tehtud ei ole. Kaitsealuste lindude ja taimede leiukohti on registreeritud muude tööde käigus (Leivits, 2002).

Natura elupaikade inventuuri tulemusena on Ura kaitsealal kaardistatud kõige suuremal alal puiskarjamaid (9070) ja liigirikkaid madalsoid (7230), väiksemas ulatuses kadastikke (5130), soostuvaid ja soo-lehtmetsi (9080*) ning vanu laialehiseid metsi (9020*).

Soode inventuuri käigus on kaardistatud madalsood võrreldes Natura elupaikade inventuuriga praktiliselt samades piirides. Erisustena on Natura elupaikade inventuuri andmetel madalsoost välja lõigatud järvi põhjapoolne ala, mida pole Natura elupaigana üldse kirjeldatud. Soode inventuur on aga madalsoost välja jätnud selle lõunaosa puude ja põõsastega osa ning lisaks ei käsitlenud soode inventuur kaitseala lääneossa jäävat karstihäilu (Soode inventuuri andmebaas, 2011).

Natura elupaikade inventuuri käigus kaardistatud puiskarjamaade pindala on aga 2011. aasta inventuuri käigus oluliselt väiksemale alale määratletud. Samuti on mitmes kohas vähendatud kadastike esinemisala. Siiski tuleks kaitsealal endiste metsastunud karjamaade, kus praegu kasvab valdavalt ühealine lepa ja männi segapuistu, puiskarjamaadeks määratlemisse suhtuda ettevaatusega. Siinsetel aladel puuduvad puiskarjamaadele omased hõredalt kasvavad vanemad puud ja puudegrupid.

Ura maastikukaitseala madalsoo on elupaigaks mitmetele ohustatud ja kaitsealustele liikidele. Siin kasvab mitut liiki käpalisi, harilikku porssa ja teisi kaitsealuseid taimi. Ura madalsoole lisab elurikkust pisike kinni kasvav järv, kus pesitseb arvukalt eri linnuliike, nagu laululuik, hallpõskpütt, viupart, piilpart, sinikael-part, sookurg, lauk, naerukajakas, roo-loorkull, jõgitiir, kõrkjaroolind, tiigi-roolind ja rootsiitsitaja (Merivee, 2007). Samas on keskkonnaregistrisse jõudnud nende liikide leiukohtadest vaid laululuige, hallpõsk-püti, sookure ja roo-loorkulli leiandmed. Teiste liikide täpsemaid leiukohti keskkonnaregistrile esitatud ei ole.

1.5.2. Riiklik seire

Praegu kaitsealal riiklikku seiret ei toimu.

1.5.3. Inventuuride ja uuringute vajadus

Käesoleva kava koostamisel ala elupaiku ei inventeeritud ja lähtuti olemasolevatest andmetest, mis olid kohati ebatäpsed ja vananenud. Järgmise perioodi kava koostamise jaoks tuleb teostada kogu ala elupaikade inventuur, sealhulgas siis täpsustada ka poollooduslike koosluste esinemise andmed. Paljud puiskarjamaadena kirjeldatud kooslused on põlispuudeta tihedad keskealised või küpsed hall-lepikud, millel puuduvad poollooduslike koosluste tunnused. Alal levib karst, mis on senini inventeerimata, seega elupaigatüüpide inventuuri teostamisel täpsustada ka karstinähtuste esinemisala ja määratleda see vastavasse elupaigatüüpi.

Kuna Ura kaitseala kuulub ka linnuala koosseisu, on oluline täpsemate andmete olemasolu siinse linnustiku kohta. Esmatähtsaks tuleb pidada teabe olemasolu kaitse-eesmärgiks olevate liikide kohta, seetõttu tuleb läbi viia alal pesitsevate lindude transektloendus, hinnata liikide arvukust ja selle potentsiaali tulevikus.

2. Väärtused ja kaitse-eesmärgid

2.1. Elustik

Kaitse-eeskirjaga kaitstakse alal selliseid linnudirektiivi I lisasse kantud liike nagu sookurg, jõgitiir, roo-loorkull ja laululuik ning lisaks veel III kategooria kaitsealuse liigi (hallpõsk-pütt) kaitseks. Ura maastikukaitseala on ka osaks Lavasaare linnualast. Andmed eesmärgiks olevate linnuliikide kohta on lünklikud ja vananenud seetõttu pole alljärgnevalt hinnatud mõjutegureid ja kavandatud meetmeid.

Üldiselt võib kõikide linnuliikide puhul positiivse tegurina välja tuua piirkonna madalat häirimise taset. Kaitseala madalsoodesse satub inimene lindude pesitsemise ajal väga harva ja üldine ligipääs on raskendatud.

Taimedest on kaitsealal registreeritud III kategooria kaitsealune liik kahkjaspunane sõrmkäpp (*Dactylorhiza incarnata*), EELIS-esse on kantud 69,6 hektari suurune kahkjaspunase sõrmkäpa kasvuala. 2009. aastal on kaitsealal registreeritud 50 taime, mis paiknevad hajusalt kogu põhjapoolsel madal soo alal. Kahkjaspunane sõrmkäpp ei ole maastikukaitseala ja loodusala eesmärgiks seatud.

2.1.1. Laululuik (*Cygnus cygnus*)

II kat; LiD I; KE – jah, LoA – ei; LiA – jah

Laululuik on Eestis pesitsema asunud alles viimasel paarikümnel aastal ning on meil haruldane pesitseja. Üks laululuige paar on alal regulaarselt pesitsenud juba 1991. aastast. Viimane vaatlus on EELISE andmetel tehtud 2005. aastal, mil pesas oli 7 poega.

Ura maastikukaitsealal tuleb lugeda laululuige puhul soodsaks ühe paari edukat pesitsemist aastas.

- Pikaajaline kaitse-eesmärk: Ühe laululuige paari edukas pesitsemine aastas
- Kaitsekorraldusperioodi kaitse-eesmärk: Ühe laululuige paari edukas pesitsemine aastas

2.1.2. Roo-loorkull (*Circus aeruginosus*)

III kat; LiD I; KE – jah, LoA – ei; LiA – ei

Ura maastikukaitsealal on registreeritud 2 roo-loorkulli pesapaika. Mõlemad on leitud 2002. aastal, kusjuures ühes pesas olid tol aastal pojad ning teine pesa oli rüüstatud munakurnaga. Rohkem vaatlusi nendes leiukohtades pole teadaolevalt tehtud.

Ura maastikukaitsealal tuleb lugeda roo-loorkulli puhul soodsaks ühe paari edukat pesitsemist aastas.

- Pikaajaline kaitse-eesmärk: Ühe roo-loorkulli paari edukas pesitsemine aastas
- Kaitsekorraldusperioodi kaitse-eesmärk: Ühe roo-loorkulli paari edukas pesitsemine aastas

2.1.3. Sookurg (*Grus grus*)

III kat; LiD I; KE – jah, LoA – ei; LiA – ei

Kaitsealal on registreeritud sookure viimane edukas pesitsus 2009. aastal.

- Pikaajaline kaitse-eesmärk: Ühe sookure paari edukas pesitsemine aastast
- Kaitsekorraldusperioodi kaitse-eesmärk: Ühe sookure paari edukas pesitsemine aastast

2.1.4. Jõgitiir (*Sterna hirundo*)

III kat; LiD I; KE – jah, LoA – ei; LiA – ei

Jõgitiiru kohta täpsemad andmed kaitsealal puuduvad. Liigi kaitse-eesmärgiks on vajaliku info olemasolu kaitseperioodi lõpuks.

2.1.5. Hallpõsk-pütt (*Podiceps grisegena*)

III kat; KE – jah, LoA – ei; LiA – ei

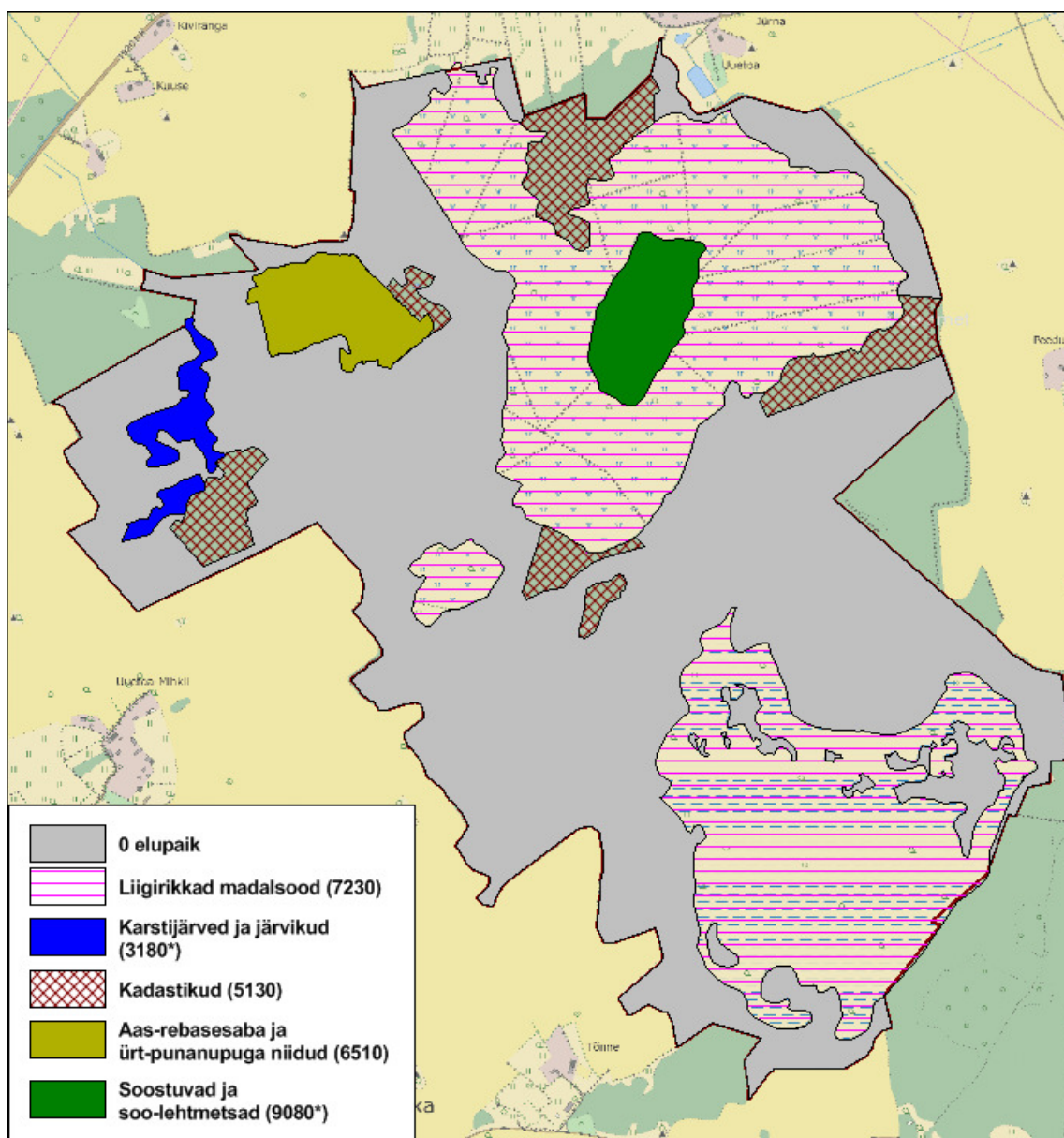
2002. aastal on kaitsealal registreeritud ühe hallpõsk-püti paari kui regulaarse pesitseja elupaik. Uuemad andmed puuduvad.

- Pikaajaline kaitse-eesmärk: Ühe hallpõsk-püti paari edukas pesitsemine aastast
- Kaitsekorraldusperioodi kaitse-eesmärk: Ühe hallpõsk-püti paari edukas pesitsemine aastast

2.2. Kooslused

Ura maastikukaitseala kaitse-eeskirjaga on kaitse all Loodusdirektiivi I lisa nimetatud elupaigatüübid: kadastikud (5130), liigirikkad madalsood (7230), vanad laialehised metsad (9020*), puiskarjamaad (9070) ning soostuvad ja soo-lehtmetsad (9080*). Ura loodusosal on kaitstavad samad elupaigatüübid, puudub vaid 9080* elupaigatüüp. Kokkuvõtte allpool kirjeldatavatest elupaigatüüpidest ja nendele seatud eesmärkidest on tabelina esitatud lisa 2.

Aastal 2012 täpsustatud andmed (joonis 4) elupaikade pindalade ja seisundi suhtes erinevad varasemate inventuuride ja Natura 2000 andmebaasi andmetest (tabel 2). Näiteks elupaigatüüpi vanad laialehised metsad (9020*), ei tuvastatud.



Joonis 4. Ura maastikukaitseala elupaigatüübid. (aluskaart: Eesti Põhikaart, Corine, Maa-ameti WMS-kaardirakendus)

Tabel 2. Natura 2000 elupaigatüübid ja nende seisundi hinnangud.

KOOD	Osakaal kaitseala pindalast (ha) Natura 2000	Seisundi hinnang Natura 2000	Osakaal kaitseala pindalast (ha) 2012	Seisundi hinnang 2012
Kadastikud (5130)	17,3	B	16,8	C
Liigirikkad madalsood (7230)	99,7	A	60,0	A
Vanad laialehised metsad (9020*)	1,5	A	-	-
Puiskarjamaad (9070)	151,0	A	-	-
Soostunud ja soo-lehtimetsad (9080*)	6,8	C	6,8	C

Poollooduslikud kooslused

2.2.1. Puiskarjamaad (9070)

LoD I; KE – jah, LoA –jah; LiA – ei

Puiskarjamaade elupaigatüüp on olemuselt hõreda puurindega või puudetukkade ning niidulaikude vaheldumisega taimekooslused, mis on kujunenud inimetegevuse käigus loomade karjatamise, niitmise ja võsaraiumise tagajärjel. Natura 2000 andmebaasi järgi on puiskarjamaade pindalaks 151,08 ha. Ura puiskarjamaadel on osaline inventuur teostatud 2011. aastal. Selle käigus inventeeritud (52,55 ha) puiskarjamaadel oli enamuspuuliikideks mänd ja hall lepp; järelkasvus esineb mänd, hall lepp, kask; alusmetsa moodustavad kadakas, paakspuu ja toomingas. endisele kultuurmaale. Paljud puiskarjamaadena kirjeldatud kooslused on põlispuudeta tihedad keskealised või küpsed hall-lepikud, millel puuduvad puiskarjamaale iseloomulikud tunnused. Tegemist on võsastunud ja metsastunud kunagiste karjamaadega. Teoreetiliselt on pikas perspektiivis nendest aladest võimalik kujundada puiskarjamaid, kuid osade neile iseloomulike struktuurielementide kujunemine võtab kaua aega. Seega tuleks kaaluda, kas on mõistlik määratleda puiskarjamaa elupaigatüüpi antud kaitseala põhiväärtuse ja -eesmärgina. Hetkel on hoolduses 7,3 ha suurune maa-ala, mis on Natura 2000 inventuuri kohaselt puiskarjamaaks määratletud. Tegelikuses on tegemist lageda alaga, niidukooslusega, mille vastavus elupaigatüübile pole inventuuriga määratletud, kuid tõenäoliselt on tegemist aas-rebasesaba ja ürt-punanupuga madalikeniidudega. Seega saab eesmärgi seada niidukoosluse hooldamisele.

- Pikaajaline kaitse-eesmärk: Poollooduslike niitude esinemine vähemalt 7,3 hektaril
- Kaitsekorraldusperioodi kaitse-eesmärk: Poollooduslike niitude esinemine vähemalt 7,3 hektaril

Mõjutegurid ja meetmed

- + Maahooldustoetused
- Karjatamise vähenemine või lõppemine

Meede: Soodustada igati karjatamise jätkamist, võimaldades hooldustoetuste järjepidevat maksmist

- poollooduslike koosluste võsastumine

Meede: poollooduslike koosluste hooldustööde korraldamine ja teostamine

- Ülekarjatamine. Kohati (endise Kurni talu maadel) ilmneb ka loomade ülekarjatamist, kus loomühiku arv 1 ha kohta ületab mitmekordselt optimaalse. Taimestik on täiesti ära sõtkunud ning maapind eriti tänavusel (2012) vihmasel suvel on porine.

Meede: jälgida optimaalset karjatamiskoormust ning vajadusel suunata loomad uutele aladele, mis vajavad samuti karjatamist.

2.2.2. Kadastikud (5130)

LoD I; KE – jah, LoA –jah; LiA – ei

Kadastikud on poollooduslikud kooslused, mis on enamasti tekkinud loopealsele pärast selle hooldamise (niitmine, karjatamine) lõppemist. Kaitseala kadastikud on valdavalt lagedad või üksikute puudega. See on antud regioonile tüüpiline elupaigatüüp ja suhteliselt hästi säilinud. Võsa pealetungi tõttu niidutaimestiku osakaal pidevalt väheneb. Kadastiku elupaigatüübi säilimine ilma inimtegevuseta on küsitav. Kadastike elupaigatüüp annab alale väärtuse ka maastiku mitmekesisuse seisukohast. Praegu kattub kadastikuks inventeeritud alast karjatatava alaga ca 0,5 ha. Samas on see ala aga lagedaks raiutud ja kadakad kasvavad veel vaid kiviaedade ääres. Kaitseala kesk- ja lääneossa jäävad endised kadastikud eramaadel on metsastunud ja kantud peamiselt männikutena metsaregistrisse. Natura 2000 andmetel on kadastiku elupaika 17,3 ha seisundiga B, selle inventuuri kirjeldus, mille kohaselt on tegemist üksikute puudega kadastikega ei vasta tõele. Elupaiga piiride täpsustamisel, jättes välja niiduga kattuva osa, saadi ala suuruseks 16,9 ha. Kadastike seisundi parandamiseks tuleb ala karjatada. Sobivaks alaks kuhu karjatamist laiendada on 5,8 hektari suurune ala kaitseala põhjaosas (lisa 3).

- Pikaajaline kaitse-eesmärk: Kadastike esinemine heas seisundis vähemalt 16,8 hektaril.
- Kaitsekorraldusperioodi kaitse-eesmärk: Kadastike esinemine rahuldavas seisundis vähemalt 16,8 hektaril, koosluse hooldus vähemalt 5,8 hektaril.

Mõjutegurid ja meetmed

+ Maahooldustoetused

- karjatamise vähenemine või lõppemine

Meede: Soodustada igati karjatamise jätkamist, võimaldades hooldustoetuste järjepidevat maksmist

2.2.3. Liigirikkad madalsoon (7230)

LoD I; KE – jah, LoA –jah; LiA – ei

Elupaigatüübi aluselised ja nõrgalt happelised liigirikkad madalsoon kuuluvad Eestis nii rohke- kui ka vähetoitelised madalsoon ja soostunud alad.

Kaitsealal on kaks suuremat ja täiesti erinevat madalsoon. Põhjapoolne soon (ka Ura või Kurni soon) on Natura inventuuri andmetel lage või üksikute puudega; põõsaste/võsa liituvus on 1-5%; inimtegevusest puutumata elupaik. (Siiski on see ala varem olnud inimtegevusest tugevasti mõjutatud: niidetud, karjatatud, rajatud kiviaedu jne. Vaid viimasel ajal on ala aktiivsest inimtegevusest väljas). Esindatud on elupaigatüübile iseloomulikud liigid. Säilimine on tagatud. Maastikuliselt ja linnustiku seisukohast väärtuslik elupaik. 2002. aasta inventuuril anti üldiseks looduskaitsealaseks hinnanguks A (43,46 ha). Lõunapoolne madalsoon, nimetatud ka Iska soon (raba) on inimtegevusest mõjutatud, kuid just seetõttu antud regioonile tüüpiline. Säilimine väga hea. Kohati kipub domineerima mätastarna monokooslus. 2002. aasta inventuuril anti madalsoonide üldiseks seisundi hinnanguks A (60,44 ha). Natura standardandmebaasis on elupaigatüübi 7230 pindalaks 99,7 hektarit ja seisundiga A.

Võimalik, et suuremat osa sellest soost võiks liigitada ka õõtsik-madalsoon 7140 alla. Soon põhjapoolses osas on järvik, mida saaks samuti eraldi elupaigana käsitleda.

- Pikaajaline kaitse-eesmärk: Väga heas seisundis liigirikaste madalsoonide esinemine vähemalt 60 hektaril
- Kaitsekorraldusperioodi kaitse-eesmärk: Väga heas seisundis liigirikaste madalsoonide esinemine vähemalt 60 hektaril

Mõjutegurid ja meetmed

+ Madal inimtegevuse mõju Ura soon osas

- Veerežiimi võimalikud muutused, mida võivad esile kutsuda naaberaladel kavandatavad tööd. Karstialal võivad mõjuda ka kaugemal tehtavad tööd.

Meede: Lähiumbruses kavandatavate tööde kooskõlastamisel tuleb arvestada võimalikku mõju kaitseala elupaikadele.

Valjalik on täpsustada karstinähtuste esinemisala ja määratleda see vastavasse elupaigatüüpi. Nende kahe elupaigatüübi esinemisalade täpsemad pindalad selguvad peale inventuuri.

2.2.4. Vanad laialehised metsad (9020*)

LoD I; KE – jah, LoA –jah; LiA – ei

Vanad laialehised looduslikud metsad moodustavad ülemineku läänetaiga ja nemoraalsete metsade vahel. Tavalisemad puuliigid on harilik tamm (*Quercus robur*), jalakalised (*Ulmus* spp.), harilik saar (*Fraxinus excelsior*), harilik pärn (*Tilia cordata*) ja harilik vaher (*Acer platanoides*). Iseloomulik on metsakoosluse pikaegne kasvamine samas paigas, surnud puude rohkus, samblike, seente, putukate ja mullafauna suur liigirikkus. Paljudel juhtudel on neid metsi varem kasutatud karjatamiseks või heinavarumiseks.

Suuremal osal vanadeks laialehisteks metsadeks inventeeritud aladel on metsainventuuri andmetel peapuu liigiks mänd või kuusk. Puistu koosseisus esinevad veel kask haab ja tamm. Vaid paaril eraldisel ulatub tamme osakaal kuni 25% -ni. Vanad laialehised metsad on antud piirkonnas tüüpilised.

Aastal 2002 teostatud inventuuri andmetel leidub vana laialehist metsa 17,23 hektaril kaitseala lõunaservas ja kaitseala välispiirist edelas. Andmete täpsustamisel leiti, et praeguse kaitseala piiresse sellele elupaigatüübile vastavat kooslust ei jää. Vanade laialehist metsade elupaigatüüp on Ura maastikukaitseala ja loodusala kaitse-eesmärgiks, seega peab kaitse-eeskirjas muudatuse tegema ja info tegeliku olukorraga vastavusse viima.

2.2.5. Soostuvad ja soo-lehtmetsad (9080*)

LoD I; KE – jah, LoA – ei; LiA – ei

Soostuvad ja soo-lehtmetsad on elupaigatüüp, mis on pinnavee pideva mõju alla ja tavaliselt igal aastal üle ujutatud ja liigniiskuse tõttu katab maapinda õhuke turbakiht. Natura 2000 standardandmebaasi kohaselt on kaitsealal 6,76 hektarit madalsoost ümbritsetud soosaarel asuvat soostuvat ja soo-lehtmetsa seisundiga C. Metsa peapuuliigiks on sookask. Puistu koosseisus esineb veel mändi, haaba ja kuuske. Tegemist on endisele heinamaale kasvanud puistuga, mis on osaliselt alles kujunemisjärgus. Puistu vanus on 60-80 aastat. Elupaigatüübi säilimine antud kaitsekorraga on tagatud. Eramaale jääva 2,63 ha metsa osas makstakse ka metsatoetust.

- Pikaajaline kaitse-eesmärk: Soostuvate ja soo-lehtmetsade seisundi paranemine keskmiselt tasemelt vähemalt heale tasemele vähemalt 6,8 hektaril.
- Kaitsekorraldusperioodi kaitse-eesmärk: Soostuvate ja soo-lehtmetsade seisundi paranemine keskmiselt tasemelt heale tasemele vähemalt 6,8 hektaril.

Mõjutegurid ja meetmed

- + Kaitsealale jääv elupaik asub raskesti ligipääsetavas kohas – soosaarel, kus selle majandamine oleks keeruline.
- + Natura alade eramaadel metsatoetuse võimalus

2.2.6. Karstijärved ja -järvikud (3180*)

LoD I; KE – ei, LoA –ei; LiA – ei

Karstinähtuste esinemine kaitsealal tuvastati alles peale kaitseala moodustamist ning selle lülitamist Natura võrgustikku. Seetõttu ei kajasta varasemad inventuuri andmed karstiga seotud elupaigatüüpe ja karstihäil on arvatud liigirikaste madalsoode elupaigatüüpi. Karstihäilu kuulumine kas karstijärvede ja –järvikute või madalsoo elupaigatüüpi ja nende elupaigatüüpide levikuulatused vajavad täpsustamist. Karstijärvede ja järvikute elupaigatüüp pole hetkel maastikukaitseala ega loodusala eesmärgiks.

Mõjutegurid ja meetmed

+ Madal inimtegevuse mõju

- Veerežiimi võimalikud muutused, mida võivad esile kutsuda naaberladel kavandatavad tööd. Karstialal võivad mõjuda ka kaugemal tehtavad tööd.

Meede: Lähiumbruses kavandatavate tööde kooskõlastamisel tuleb arvestada võimalikku mõju kaitseala elupaikadele.

Kaitsealal on tarvis täpsustada karstinähtuste esinemisala ja määratleda see vastavasse elupaigatüüpi. Karstijärvede ja –järvikute elupaigatüübi esinemisalade täpsemad pindalad selguvad peale inventuuri. Seejärel saab seada ka eesmärgi antud elupaigatüübi hoidmiseks ja lisamiseks nii kaitseala kui ka loodusala eesmärkidesse.

2.3. Maastik

2.3.1. Karstivormid

Pikavere-Ura karstihäil

asub Pikavere ja Ura küla vahelisel alal, Pikavere külast 1-2 km kirde pool, endisel karjamaana kasutatud madalmikul. Mõõtmed 1x1,5 km, pindala ligi 5 ha. (Pirrus,2007)

Pikavere-Ura vaheline madalmik, mis jääb kahe kõrgema (üle 25 m.ü.m.p.) Pikavere ja Ura seljandiku vahele ja kunagist lahesoppi meenutavana avaneb siit kirdesse Kõima raba suunas (17,5 m.ü.m.p.). Viimasest on häil eraldatud siiski Ura-Tamme-Joonuse kõrgema (22 m.ü.m.p.) seljandikuga, mistõttu kujutab ta endast kõigist külgedest suletud lohkvormi.

Kevadine täitumine liigveega ja selle kadumine suveperioodiks ilma nähtava väljavooluta osutab seotusele karstisüsteemiga. Häilu põhjal puuduvad veekogude setted ja turvas, tema madalamates kohtades avaneb maapinnale kohati aluspõhjaline paas. Pikavere poolses häilusopis on olemas mitmed lehterjad väikekurisud (läbimõõduga 2-4 ja sügavusega kuni 1,5 m) ning ühte neist on kagu poolt kunagi suunatud koguni kuivenduskraav. Ka on häilu piirdele kaevatud loomade joogitiik, milles vesi püsib ka suvel.

Vaatamata karstinähtuste ilmekusele häilu lääneosas ei ole päris selge häilu kui terviku tekkeviis. Kastja üldkuju ja astanguliste nõlvajärsakute puudumine ei anna otsust alust oletada häilu kujunemist tüüpilise langatusvormina. Sopiline kontuur ja lauged nõlvad osutavad pigem algsele denudatsiooni lohule, mida on hiljem täiendavalt modifitseerinud siin arenenud karst. Viimasest annab tunnistust omalaadne taimestik, ka harvaesinev vooluvees kasvav samblaliik - vesisammal kurisute lähikonnas. Sellele vaatamata väärib looduslähedaselt säilinud suurvorm kõvikulises karstipiirkonnas tõsist tähelepanu ja ka edasist uurimist.

Häil on inimtegevusest oluliselt mõjutamata. Endine, nüüd aeglaselt võsastuv karjamaa. Lausvõsastumist aeglustab väheviljakas paepinnas ja muutlik veetase: pajupõõsad arenevad enamasti neeldumislehtrite juures

Karstivorm on kantud ürglooduse raamatusse. Väärib kaitsmist maastikukaitseala eripiirkonnana. Ohuteguriks on muutused ümbruskonnas seoses ehituste, maaparanduse ja pae kaevandamisega.

2.4. Ala ja selle väärtuste tutvustamine ning külastuskorraldus

Ura maastikukaitseala ei ole kuigi laialdaselt tuntud. Kuna ümbruskonda jääb mitmeid alasid, kus on juba väljaehitatud taristud ja loodusväärtused eksponeeritud (Avaste LKA, Kurese MKA, Nedrema LKA), siis otsest vajadust ka siia turiste suunata ei ole. Ura maastikukaitseala sobib oma iseloomult pigem üksikule loodusmatkajale, kes omal käel avastab siinseid madal soo võlusid ning võib vaadelda rikkalikku linnustikku. Samuti on võimalik näha ka omapärast karstinähtust - ajutisi karstijärvikuid.

Kaitseala piiril asub hästi säilinud kiviaedade ja ilusa külatänavaga Ura küla. Külasse on rajatud aastakümneid tagasi tiik, mida kasutavad piirkonna elanikud supluskojana. Tiigi kõrval olev kultusekivi on toodud siia ümbruskonnast. Küla keskel on betoonist kaevurõngaga kaitstud karsti neelukoht. Külast Kõima poole jääb vana paemurd, mis on kaetud kadakate ja võsaga, seal võib leida jälgi ka lubjapõletuskohadest. Küla ümbruses on laiad korras põlluväljad hajali asuvate taludega.

Iidne asulakoht (II at) on tänini alles ka Hõbeda külas. Praegune küla jälgib vana struktuuri, säilinud on muistsed külatänavad ja kiviaiad, mis koos olemasoleva hoonestusega väärivad külastamist.

Pikavere küla on piirkonna külastatavamaid vaatamisväärsusi. Pikavere küla suunalt on soovi korral võimalik külastajaid ka kaitseala karstialale suunata.

Visioon ja eesmärk

- **Visioon**

Mõõduka või vähese külastatavusega kaitseala tagab kaitseväärtuste optimaalse kaitse.

- **Eesmärk**

Ura maastikukaitseala külastamise korraldamisel ei ole plaanis luua spetsiaalset taristut (matka- ja õpperadasid ega infostende). Küll aga on otstarbekas vaatamisväärsusteks olevate piirnevate küladega arendada koostööd ja huvi korral rajada ühiselt ümbruskonda tutvustavaid infostende. Pikemas perspektiivis sõltub kaitseala külastamiseks rajatiste püstitamise vajadus eelkõige piirkonna üldisemast külastatavusest.

3. Kavandatavad kaitsekorralduslikud tegevused ja eelarve

3.1. Inventuurid, seired, uuringud

3.1.1. Linnustiku inventuur ja seisundi hindamine

Kaitseala eesmärgiks on mitme linnudirektiivi I lisasse kantud liigi elupaikade kaitse ning sellest tulenevalt on vajalik andmestikku regulaarselt uuendada. Liikide leiukohtades tuleb teostada seiret vähemalt 1 kord kaitsekorraldusperioodi jooksul. Kuna andmed mõne liigi leiukoha kohta pärinevad juba 2002. aastast, siis on linnustiku andmete uuendamine vajalik.

3.1.2. Elupaikade inventuur

Kuna kava koostamise käigus, inventuure ei teostatud ja andmed elupaigatüüpide kohta on mittetäielikud ning vananenud, siis tuleb enne järgmist kava perioodi teostada ala elupaikade ülepinnaline inventuur. Sellega saab täpsustada elupaigatüüpide esinemist ja seisundit, nt puiskarjamaad ja karstijärved.

3.2. Hooldus-, taastamis- ja ohjamistegevused

3.2.1. Poollooduslike koosluste hooldamine

Jätkata tuleb karjatamist vähemalt samas mahus, ca 7,3 hektaril. Arvestades poollooduslike alade hooldamiseks 185,98 €/ha, kulub 7,3 ha karjatamiseks hooldustoetusi hinnanguliselt 1357 eurot aastas ([RTL 2010, 11, 199](#)). Karjatamise laiendamisel kadastikele (5,8 ha) tuleb hooldustoetusi lisaks summas 1078 €/aastas. Hooldatavate alade asukohad on näidatud lisas 2.

3.2.2. Võõr- ja probleemliigi tõrje

Pikavere külas Mäe talu maal (joonis 5) kasvab ühe hektari suurusel maa-alal umbes 50 aasta vanune papli salu, mis hoogsalt niidualadele laieneb (joonis 5). Võõrliigina ei ole pappel kaitsealal soositud ning vajalik on selle väljaraie. Papplist vabanemiseks ei piisa vaid puude raiest vaid järgnevatel aastatel tuleb eemaldada ka juurevõsudest kasvav järelkasv. Juurevõsudest järelkasvu aitaks ära hoida või vähendada ala karjatamine.

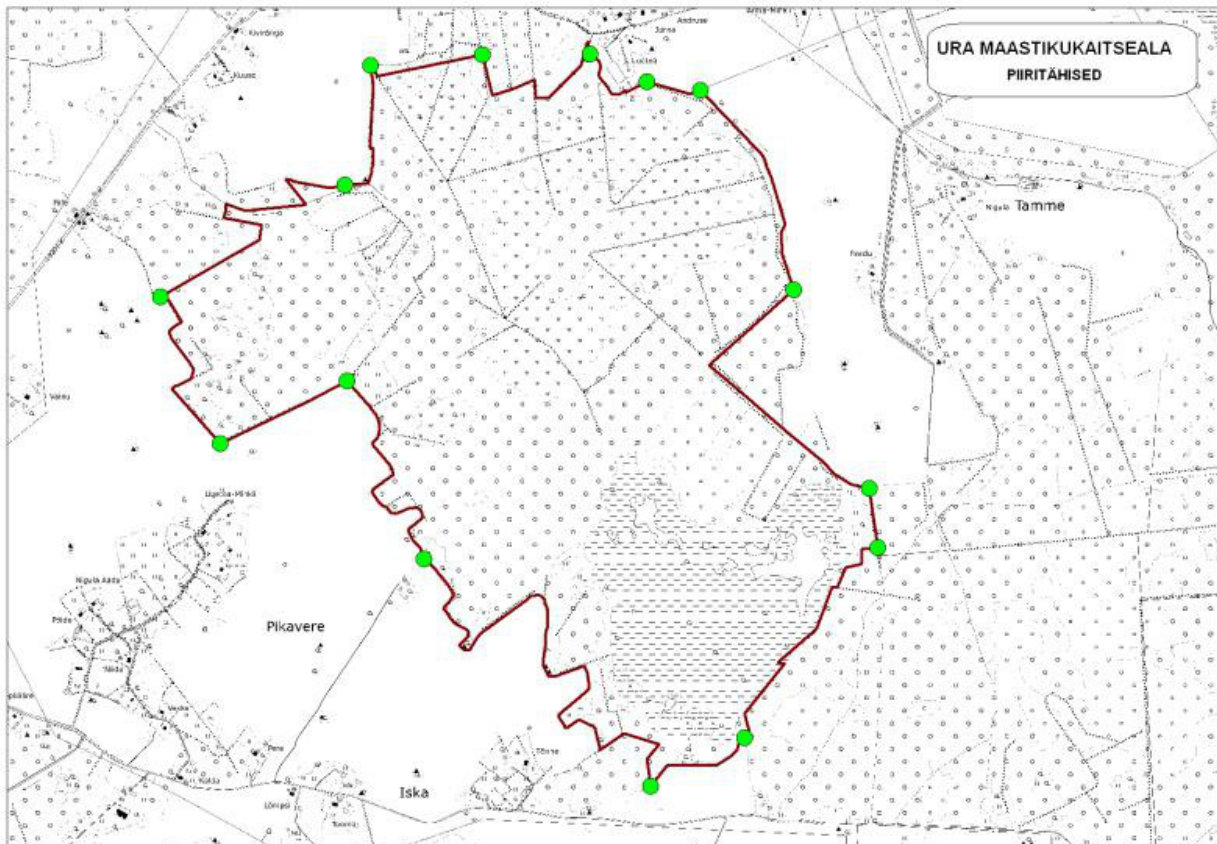


Joonis 5. Eemaldamist vajavate paplite kasvuala. (aluskaart: Ortofoto, Maa-ameti WMS-kaardirakendus)

3.3. Kaitseala piiride tähistamine

Kaitseala välispiir on tähistatud 2009. aastal. Kokku on paigaldatud 15 keskmist (suurusega 48x40 cm) kaitseala tähist tekstiga „URA MAASTIKUKAITSEALA“ (joonis. 6).

Täiendavate tähiste paigaldamist kaitsealal vaja ei ole. Jooksva tööna tuleb aga arvestada tähistuse hooldamisega juhul kui mõni tähis peaks vajama asendamist või tagasi paigaldamist.



Joonis 6. Kaitseala tähiste paiknemise skeem. (aluskaart: Mustvalge Eesti Põhikaart, Maaameti WMS-kaardirakendus)

3.4. Muud tegevused

3.4.1. Kaitse-eeskirja muutmine

Ettepanek on jätta kaitseala ja loodusala kaitse-eesmärkidest välja vanade loodumetsade elupaigatüüp. Puiskarjamaade elupaigatüübi eemaldamisest kaitse-eeskirjast ja loodusala kaitse-eesmärkidest kaaluda peale ülepinnaalse inventuuri tegemist. Juhul kui karstinähtustega ala klassifitseerub elupaigatüübiks 3180* karsti järved ja –järvikud, tuleb see esmatahtsa elupaigatüübina lisada nii kaitseala kui ka loodusala kaitse-eesmärkidesse.

Kuna kaitseala loomise ajal ei olnud maareform kuigi kaugemale jõudnud ja enamuse maaüksuste piire polnud veel katastrisse kantud piiritleti kaitseala skeemiliste kaartide ja loodusobjektide järgi. Praeguseks on kujunenud olukord, kus mitmed maaüksused kattuvad vaid väga väikses osas (alla 500 m²) kaitsealaga. Kuna paljusid toiminguid tehakse vaid registritesse kantud andmete alusel, tekitavad sellised kattumised segadust. Nende kõrvaldamiseks tuleb kaitse-eeskirja muutes kaitseala välispiiri korrigeerida ja võimalusel ühitada see katastriüksuste piiridega. Maaüksuste piiride järgi korrigeeritud kaitseala uue piiri ettepanek on esitatud lisa 4.

3.4.2. Kaitsekorralduskava uuendamine

Kaitsekorralduskava eelarve osa on vajalik korrigeerida jooksvalt vastavalt inflatsioonile ja muutunud hindadele. Kaitsekorralduskava perioodi lõpus 2022. aastal tuleb analüüsida kaitsekorraldusperioodil saavutatut ning koostada järgmiseks perioodiks uus kava.

3.5. Eelarve

Eelarve tabelisse on koondatud eelnevate analüüsidenä esitatud tööd, mis on täitmiseks käesoleva kaitsekorralduskavaga ettenähtud perioodi jooksul (tabel 2).

Tabelis 3 on tegevused jaotatud vastavalt tegevuse olulisusele järgmistesse prioriteetsusklassidesse:

- 1) esimene prioriteet – hädavajalik tegevus, milleta kaitse-eesmärkide täitmine planeeritavas ajavahemikus on võimatu, see on väärtuste säilimisele ja toimiva ohuteguri kõrvaldamisele suunatud tegevus; kaitsekorralduse tulemuslikkuse hindamiseks vajalik tegevus;
- 2) teine prioriteet – vajalik tegevus, mis on suunatud väärtuste taastamisele, eksponeerimisele ja potentsiaalsete ohutegurite kõrvaldamisele;
- 3) kolmas prioriteet – soovituslik tegevus ehk tegevus, mis aitab kaudselt kaasa väärtuste säilimisele ja taastamisele ning ohutegurite kõrvaldamisele.

Tabel 3. Ura maastikukaitseala kaitsekorralduslikud tegevused, eelarve ja ajakava

Jrk	Tegevuse nimetus	Tegevuse tüüp	Korraldaja	Prioriteet	2014	2015	2016	2017	2018	2019	2020	2021	2022	2023	Kokku
					Sadades eurodes										
Inventuurid, seired, uuringud															
3.1.1	Linnustiku inventuur ja seisundi hindamine	Andmete kogumine/ Tulemusseire	KA	II								10			10
3.1.2	Elupaikade inventuur	Inventuur	KA	II								10			10
Hooldus, taastamine ja ohjamine															
3.2.1	Poollooduslike alade hooldamine (7,3 ha)	Koosluse hooldustöö	MH	I	13	13	13	13	13	13	13	13	13	13	130
3.2.1	Poollooduslike alade hooldamine (5,8 ha)	Koosluse hooldustöö	MH	II	11	11	11	11	11	11	11	11	11	11	110
3.2.2	Võõr- ja probleemliigi tõrje (1,0 ha)	Probleemliigi tõrje	KA	II		10	5	5							20
Taristu, tehnika ja loomad															
3.3	Tähiste hooldamine	Kaitsealuste objektide tähistamine	RMK	II	2		2		2		2		2		10
Kavad, eeskirjad															
3.4.1	Kaitse-eeskirja muutmine	Kaitsekorra muutmine	KA	I		X							X		X
3.4.2	Tegevuskava uuendamine	Tegevuskava	KA	I										X	X
Kokku					26	34	31	29	26	24	26	44	26	24	290

Kasutatud lühendid: KA – Keskkonnamet; MH– maahooldaja; RMK – Riigimetsa Majandamise Keskus; X- omavahenditest teostatav töö.

4. Kaitsekorralduse tulemuslikkuse hindamine

Kaitsekorralduse tulemuslikkust tuleb kaitsekorraldusperioodi lõpus hinnata väärtuste ja seatud kaitse-eesmärkide kaupa.

1. Linnustiku osas saab tulemuslikkust hinnata kaitse-eesmärkides kajastatud liikide esinemise pesitsemisedukuse alusel antud alal.

2. Elupaikade puhul saab tulemuslikkus hinnata nende esinemisala suuruse, seisundi ja hooldamisvajaduse järgi.

Ura maastikukaitseala kaitse-eesmärkideks olevate loodusväärtuste kaitse tulemuslikkuse hindamise indikaatorid ja kriteeriumid on esitatud alljärgnevas tabelis 4.

Tabel 4. Ura maastikukaitseala väärtuste kaitse tulemuslikkuse hindamise kriteeriumid.

Jrk	Väärtus	Indikaator	Kriteerium	Tulemus	Selgitus
2.1.1	Laululuik	Pesitsevate paaride arv	Vähemalt üks edukas pesitsus aastas	Üks edukas pesitsus aastas	
2.1.2	Roo-loorkull	Pesitsevate paaride arv	Vähemalt üks edukas pesitsus aastas	Üks edukas pesitsus aastas	
2.2.1	Poollooduslik ala	Hooldatud pindala	Hooldatud on vähemalt 7,2 ha	7,2 ha hooldatud poollooduslikke kooslusi	Praegu puiskarjamaana inventeeritud hooldatav ala on tegelikult puudeta lage niidu ala
2.2.2	Kadastikud	Pindala	On säilinud vähemalt 16,8 ha	Kadastikke on vähemalt 16,8 hektaril	
2.2.3	Liigirikas madal soo	Pindala ja seisund	On säilinud vähemalt 60 ha ja heas seisundis	Heas seisundis liigirikkaid madalalaid on vähemalt 60 hektaril	Pindala vajab täpsustamist, karstinähtuste esinemisala osas
2.2.5	Soostuvad ja soo-lehtmetsad	Pindala ja seisund	On säilinud vähemalt 6,5 ha ja heas seisundis	Heas seisundis soostuvaid ja soo-lehtmetsi on vähemalt 6,5 hektaril	Elupaiga seisund on paranenud C-lt B-le

Kasutatud kirjandus ja andmestikud

1. Leivits, Agu jt. 2002. Andmeid Lavassaare soostiku lääneosa linnustik koosseisu ja muutuste kohta. – Linnurada 2: 3–21.
2. Merivee, Murel 2007. Ura maastikukaitseala. Eesti Loodus 2007/11
3. Pirrus, Enn 2007. Pikavere-Ura karstihääl. Täiendus Eesti ürglooduse raamatu Pärnumaa põhiköitele. Käsikiri, Keskkonnaameti Pärnu – Viljandi regioonis.
4. EELIS (Eesti looduse infosüsteem) seisuga august 2012
5. Soode inventuuri andmebaas, 2011.

LISAD

Lisa 1

Ura maastikukaitseala kaitse-eeskiri

Lisa 2

Ura maastikukaitseala väärtuste koondtabel

Lisa 3

Kaitsekorralduslike tegevuste piirkondade skeem

Lisa 4

Ura maastikukaitseala piiri korrigeerimise ettepanekute skeemid

Lisa 5

Avalikustamise materjalid

Lisa 1. Ura maastikukaitseala kaitse-eeskiri

Ura maastikukaitseala kaitse alla võtmine ja kaitse-eeskiri

Vastu võetud 08.05.2007 nr 127

[RT I 2007, 36, 237](#)

jõustumine 18.05.2007

Määrus kehtestatakse «[Looduskaitseaduse](#)» § 10 lõike 1 alusel.

1. Peatükk

ÜLDSÄTTED

§ 1. Ura maastikukaitseala kaitse-eesmärk

(1) Ura maastikukaitseala² (edaspidi kaitseala) võetakse kaitse alla:

- 1) liigirikaste madalsoode ja poollooduslike koosluste ning sealsete kaitsealuste liikide elu- ja toitumispaikade kaitseks;
- 2) elupaigatüüpide, mida nõukogu direktiiv 92/43/EMÜ looduslike elupaikade ning loodusliku loomastiku ja taimestiku kaitse kohta nimetab I lisas, – kadastike (5130)³, liigirikaste madalsoode (7230), vanade laialehiste metsade (9020*), puiskarjamaade (9070) ning soostuvate ja soo-lehtmetsade (9080*) kaitseks;
- 3) liikide, keda nõukogu direktiiv 79/409/EMÜ loodusliku linnustiku kaitse kohta nimetab I lisas, – sookure (*Grus grus*), jõgitiiru (*Sterna hirundo*) ja roo-loorkulli (*Circus aeruginosus*) kaitseks;
- 4) liigi, keda nõukogu direktiiv 79/409/EMÜ loodusliku linnustiku kaitse kohta nimetab I lisas, kes on ühtlasi ka II kategooria kaitsealune liik, kaitseks;
- 5) III kaitsekategooria liigi – hallpõsk-püti (*Podiceps grisegena*) kaitseks.

(2) Kaitseala kuulub vastavalt kaitsekorra eripärale ja majandustegevuse piiramise astmele Ura sihtkaitsevööndisse.

(3) Kaitsealal tuleb arvestada «Looduskaitseaduses» sätestatud piiranguid käesolevas määruses sätestatud erisustega.

§ 2. Kaitseala asukoht

- (1) Kaitseala asub Pärnu maakonnas Koonga vallas Ura, Pikavere, Iska, Tamme ja Joonuse külas.
- (2) Kaitseala välispiir on esitatud kaardil määruse lisas⁴.

§ 3. Kaitseala valitseja

Kaitseala valitseja on Keskkonnaamet.

[[RT I 2009, 7, 48](#) - jõust. 01.02.2009]

2. peatükk

KAITSEALA KAITSEKORD

§ 4. Lubatud tegevus

- (1) Inimestel on lubatud viibida, korjata marju, seeni ja muid metsa kõrvalsaadusi kogu kaitsealal.
- (2) Füüsilise isiku või eraõigusliku juriidilise isiku omandis oleval kinnisasjal viibimine on lubatud, arvestades «Asjaõigusseaduses» ja «Looduskaitseaduses» sätestatut.
- (3) Telkimine ja lõkke tegemine on lubatud kohtades, mille kaitseala valitseja on ette valmistanud ja tähistanud. Poollooduslike koosluste hooldustöödel ja metsamajandustöödel on telkimine ja lõkke tegemine lubatud kohtades, mille kaitseala valitseja on selleks määranud.
[\[RT I 2009, 7, 48](#) - jõust. 01.02.2009]
- (4) Kaitsealal on lubatud kuni 50 osalejaga rahvaürituse korraldamine. Rohkem kui 50 osalejaga rahvaürituse korraldamine on lubatud üksnes kaitseala valitseja nõusolekul.
[\[RT I 2009, 7, 48](#) - jõust. 01.02.2009]
- (5) Kaitsealal on lubatud sõidukiga sõitmine teedel. Sõidukiga sõitmine väljaspool teid ning maastikusõidukiga sõitmine on lubatud järelevalve- ja päästetöödel, kaitse-eeskirjaga lubatud töödel, kaitseala valitsemisega seotud tegevuses ja kaitseala valitseja nõusolekul teostatavas teadustegevuses.
[\[RT I 2009, 7, 48](#) - jõust. 01.02.2009]
- (6) Kaitsealal on lubatud jahipidamine, välja arvatud linnujaht 1. märtsist 31. juulini.
- (7) Kaitseala valitseja nõusolekul on lubatud:
 - 1) poollooduslike koosluste ilme ja liigikoosseisu tagamiseks ning kaitsealuste liikide elutingimuste säilitamiseks vajalik tegevus, kusjuures on keelatud 1. aprillist 30. septembrini puu- ja põõsarinde raie ning poollooduslikel kooslustel rohu niitmine 1. aprillist 31. juunini.
 - 2) metsakoosluste kujundamine vastavalt kaitse-eesmärgile 1. oktoobrist 31. märtsini, kusjuures on keelatud metsamaterjali kokku- ja väljavedu külmumata pinnasel. Kaitseala valitsejal on õigus esitada nõudeid raieaja ja -tehnoloogia, puidu kokku- ja väljaveo, raielangi puhastamise viiside ning puistu koosseisu ja täiuse osas.

§ 5. Keelatud tegevus

- (1) Kaitsealal on keelatud:
 - 1) majandustegevus;
 - 2) loodusvarade kasutamine;
 - 3) uute ehitiste püstitamine, välja arvatud tee ja tehnovõrgu rajatise rajamine ning tootmisotstarbeta ehitise püstitamine kaitseala tarbeks ning olemasolevate ehitiste hooldustööd;
 - 4) maaparandussüsteemide hoiutööd ja veerežiimi taastamine, välja arvatud kaitseala läbivate ja kaitsealaga piirnevate, «Riiklikus teeregistris» olevate teede hooldamiseks vajalikud maaparandussüsteemide hoiutööd kaitseala valitseja nõusolekul.
- (2) Kaitseala valitseja nõusolekuta on kaitsealal keelatud:
 - 1) muuta katastriüksuse kõlvikute piire ja sihtotstarvet;
 - 2) koostada maakorralduskava ja teostada maakorraldustoiminguid;
 - 3) väljastada metsamajandamiskava;
 - 4) kehtestada detailplaneeringut ja üldplaneeringut;
 - 5) anda nõusolekut väikeehitise ehitamiseks;

- 6) anda projekteerimistingimusi;
- 7) anda ehitusluba;
- 8) rajada uut veekogu, mille pindala on suurem kui viis ruutmeetrit, kui selleks ei ole vaja anda vee-erikasutusluba või ehitusluba või nõusolekut väikeehitiste ehitamiseks.

§ 6. Tegevuse kooskõlastamine

(1) Kaitseala valitseja ei kooskõlasta tegevust, mis kaitse-eeskirja kohaselt vajab kaitseala valitseja nõusolekut, kui see võib kahjustada kaitseala kaitse-eesmärgi saavutamist või seisundit.

(2) Kui tegevust ei ole kaitseala valitsejaga kooskõlastatud või tegevuses ei ole arvestatud kaitseala valitseja kirjalikult seatud tingimusi, mille täitmisel tegevus ei kahjusta kaitseala kaitse-eesmärgi saavutamist või seisundit, ei teki isikul, kelle huvides nimetatud tegevus on, vastavalt «Haldusmenetluse seadusele» õiguspärast ootust sellise tegevuse õiguspärasuse osas.

(3) Keskkonnaministeeriumil või Keskkonnaametil on keskkonnamõju hindamise järelevalvajana õigus määrata kaitseala kaitseks keskkonnanõudeid, kui kavandatav tegevus võib kahjustada kaitseala kaitse-eesmärgi saavutamist või seisundit.

[[RT I 2009, 7, 48](#) - jõust. 01.02.2009]

§ 7. Vajalik tegevus

(1) Kaitsealal on vajalik poollooduslike koosluste ilme ja liigikoosseisu säilimist tagav tegevus nagu puisniidu niitmine, puu- ja põõsarinde kujundamine ja harvendamine ning puiskarjamaal loomade karjatamine ulatuses, millega on tagatud nende koosluste soodus seisund.

(2) Kaitsealal on vajalikud Ura ja Iska külast madalsoole ja puiskarjamaale vaate avamiseks valikraied.

¹ Nõukogu direktiiv 92/43/EMÜ looduslike elupaikade ning loodusliku loomastiku ja taimestiku kaitse kohta (EÜT L 206, 22.07.1992, lk 7–50; C 241, 29.08.1994, lk 175; L 305, 8.11.1997, lk 42–65; L 236, 23.09.2003, lk 667–702; L 284, 31.10.2003, lk 1–53) ja nõukogu direktiiv 79/409/EMÜ loodusliku linnustiku kaitse kohta (EÜT L 103, 25.04.1979, lk 1–18; L 291, 19.11.1979, lk 111; L 319, 7.11.1981, lk 3–15; L 233, 30.08.1985, lk 33–41; L 302, 15.11.1985, lk 218; L 100, 16.04.1986, lk 22–25; L 115, 8.05.1991, lk 41–55; L 164, 30.06.1994, lk 9–14; C 241, 29.08.1994, lk 175; L 223, 13.08.1997, lk 9–17; L 236, 23.09.2003, lk 667–702).

² Tulenevalt Vabariigi Valitsuse 5. augusti 2004. a korralduse nr 615-k «Euroopa Komisjonile esitatav Natura 2000 võrgustiku alade nimekiri» lisa 1 punkti 1 alapunktist 25 hõlmab kaitseala Lavassaare linnuala ja lisa 1 punkti 2 alapunktist 447 hõlmab kaitseala Ura loodusala, kus tegevuse kavandamisel tuleb hinnata selle mõju linnuala ja loodusala kaitse-eesmärkidele, arvestades Natura 2000 võrgustiku alade suhtes kehtivaid erisusi.

³ Sulgudes on siin ja edaspidi kaitstava elupaigatüübi koodinumber vastavalt nõukogu direktiivi 92/43/EMÜ I lisale. Tärniga (*) on tähistatud esmatähtsad elupaigatüübid.

⁴ Kaitseala välispiir on märgitud määruse lisas esitatud kaardil Eesti põhikaardi (mõõtkava 1:10 000) alusel, kasutades maakatastri andmeid seisuga jaanuar 2006. a.

Ala kaardiga saab tutvuda Keskkonnaametis, Keskkonnaministeeriumis, keskkonnaregistris ning maainfosüsteemis (www.maaamet.ee).

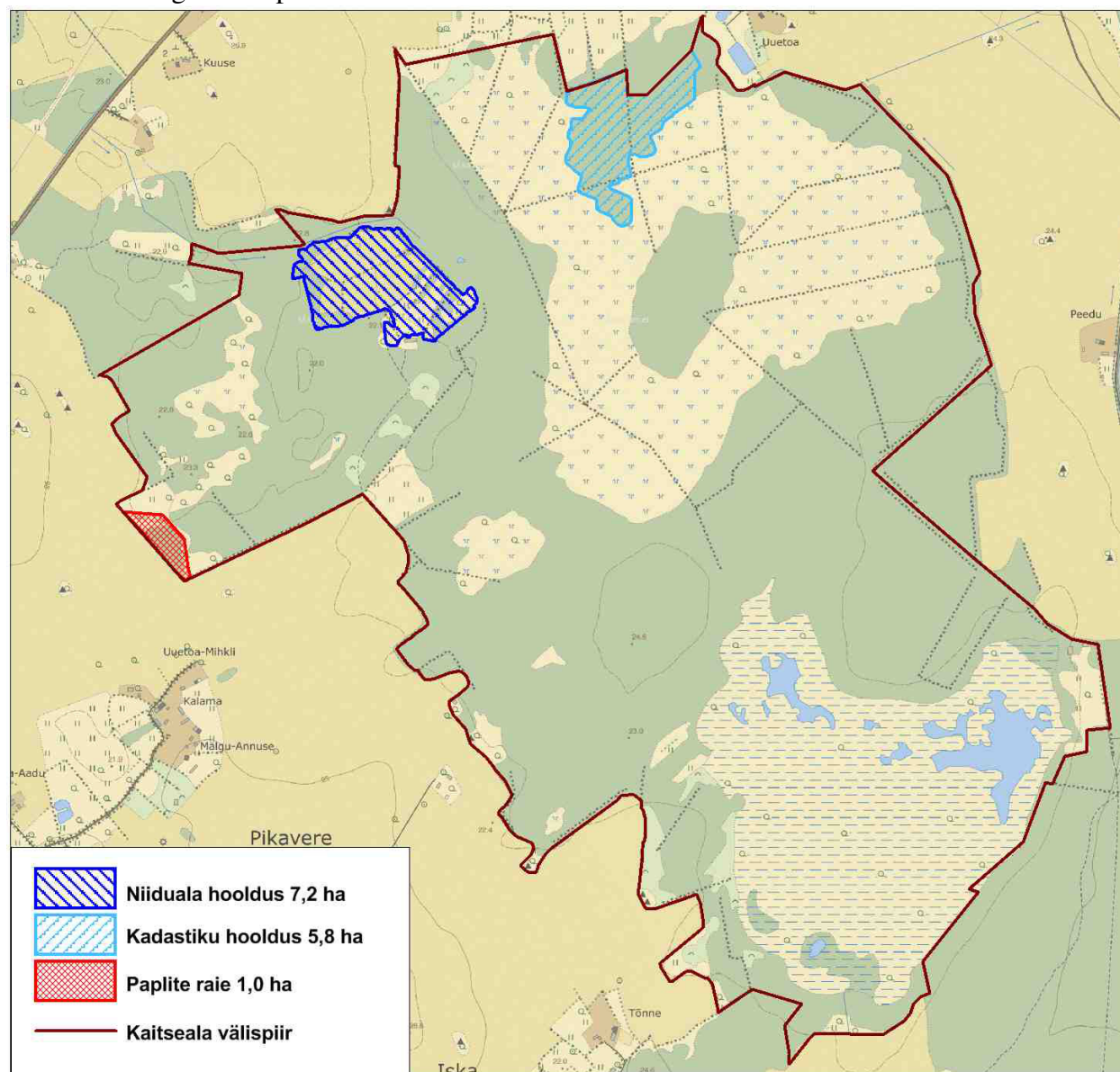
[[RT I 2010, 13, 70](#) - jõust. 01.04.2010]

[Ura maastikukaitseala](#)

Lisa 2. Väärtuste koondtabel

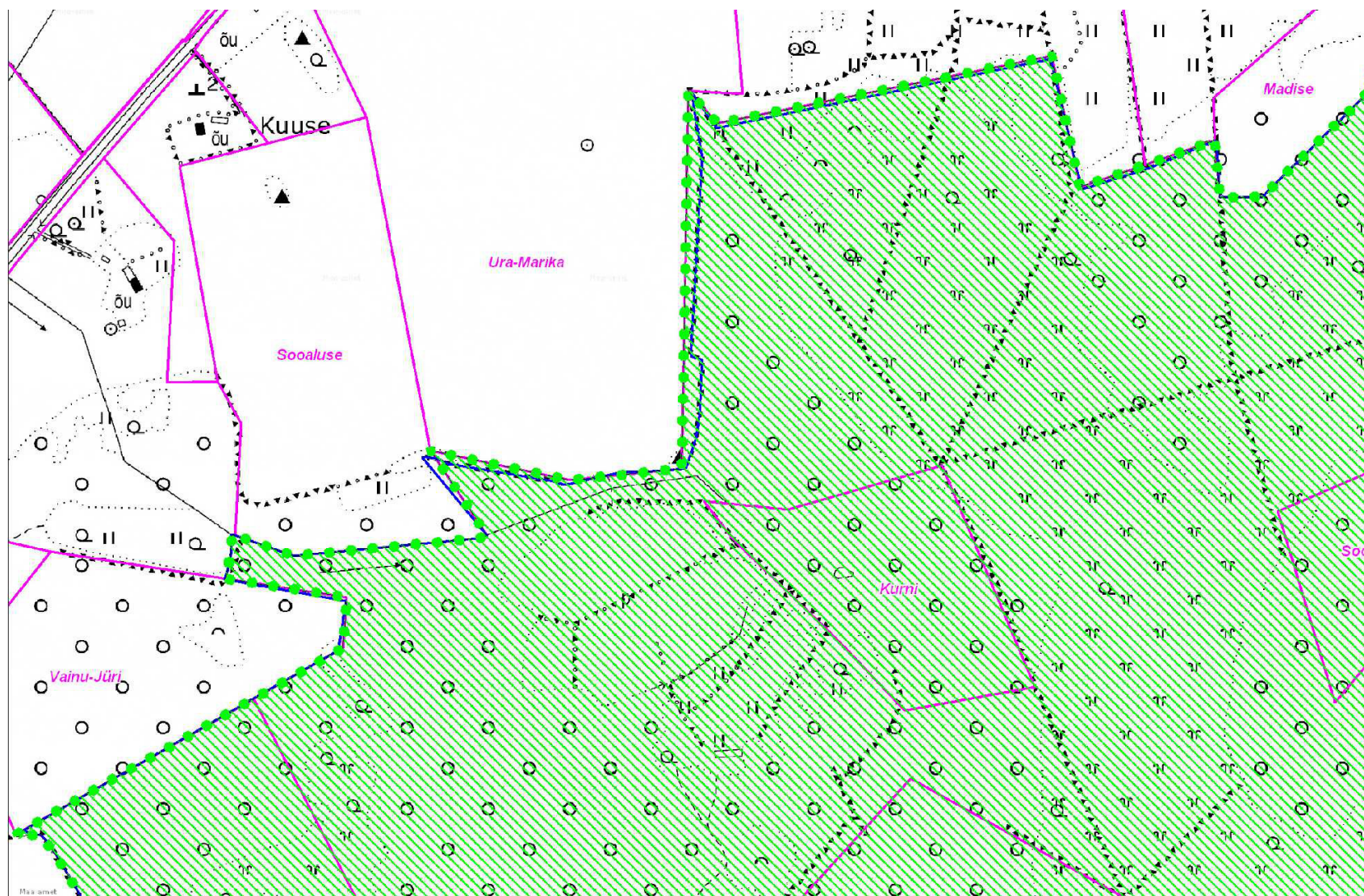
Väärtus	Kaitse-eesmärk	Ohutegurid	Meetmed	Oodatavad tulemused
2.1. Elustik				
linnud	<ul style="list-style-type: none"> • ühe laululuige paari edukas pesitsemine aastas • ühe roo-loorkulli paari edukas pesitsemine aastas • ühe sookure paari edukas pesitsemine aastas • ühe hallpõsk-püti paari edukas pesitsemine aastas 			<ul style="list-style-type: none"> • ühe laululuige paari edukas pesitsemine aastas • ühe roo-loorkulli paari edukas pesitsemine aastas • ühe sookure paari edukas pesitsemine aastas • ühe hallpõsk-püti paari edukas pesitsemine aastas
2.2. Kooslused				
poollooduslikud kooslused (niidud)	<ul style="list-style-type: none"> • poollooduslike koosluste esinemine heas seisundis vähemalt 7,3 hektaril 	<ul style="list-style-type: none"> • karjatamise lõppemine või vähenemine • poollooduslike koosluste võsastumine • ülekarjatamine 	<ul style="list-style-type: none"> • koosluste tüüpide täpsustav inventuur (eelkõige puiskarjamaad) • loomade karjatamise jätkamine vähemalt praeguses ulatuses • jälgida optimaalset karjatamiskoormust ning vajadusel suunata loomad uutele aladele, mis vajavad samuti karjatamist 	<ul style="list-style-type: none"> • poollooduslike koosluste esinemine heas seisundis vähemalt 7,3 hektaril
kadastikud	<ul style="list-style-type: none"> • kadastike esinemine heas seisundis vähemalt 16,8 hektaril 	<ul style="list-style-type: none"> • karjatamise lõppemine või vähenemine 	<ul style="list-style-type: none"> • soodustada igati karjatamise jätkamist, võimaldades hooldustoetuste järjepidevat maksmist 	<ul style="list-style-type: none"> • kadastike esinemine rahuldavas seisundis vähemalt 16,8 hektaril
liigirikkad madalsood	<ul style="list-style-type: none"> • väga heas seisundis liigirikaste madalsoode esinemine vähemalt 60,0 hektaril 	<ul style="list-style-type: none"> • Veerežiimi võimalikud muutused, mida võivad esile kutsuda naaberaladel kavandatavad tööd. Karstialal võivad mõjuda ka kaugemal tehtavad tööd 	<ul style="list-style-type: none"> • lähimbruses kavandatavate tööde kooskõlastamisel tuleb arvestada võimalikku mõju kaitseala elupaikadele 	<ul style="list-style-type: none"> • väga heas seisundis liigirikaste madalsoode esinemine vähemalt 60,0 hektaril
soostuvad ja soo-lehtmetsad	<ul style="list-style-type: none"> • soostuvate ja soo-lehtmetsade seisundi paranemine keskmiselt tasemelt vähemalt heale tasemele vähemalt 6,8 hektaril 			<ul style="list-style-type: none"> • soostuvate ja soo-lehtmetsade seisundi paranemine keskmiselt tasemelt vähemalt heale tasemele vähemalt 6,8 hektaril

Lisa 3. Kaitsekorralduslike tegevuste piirkondade skeem

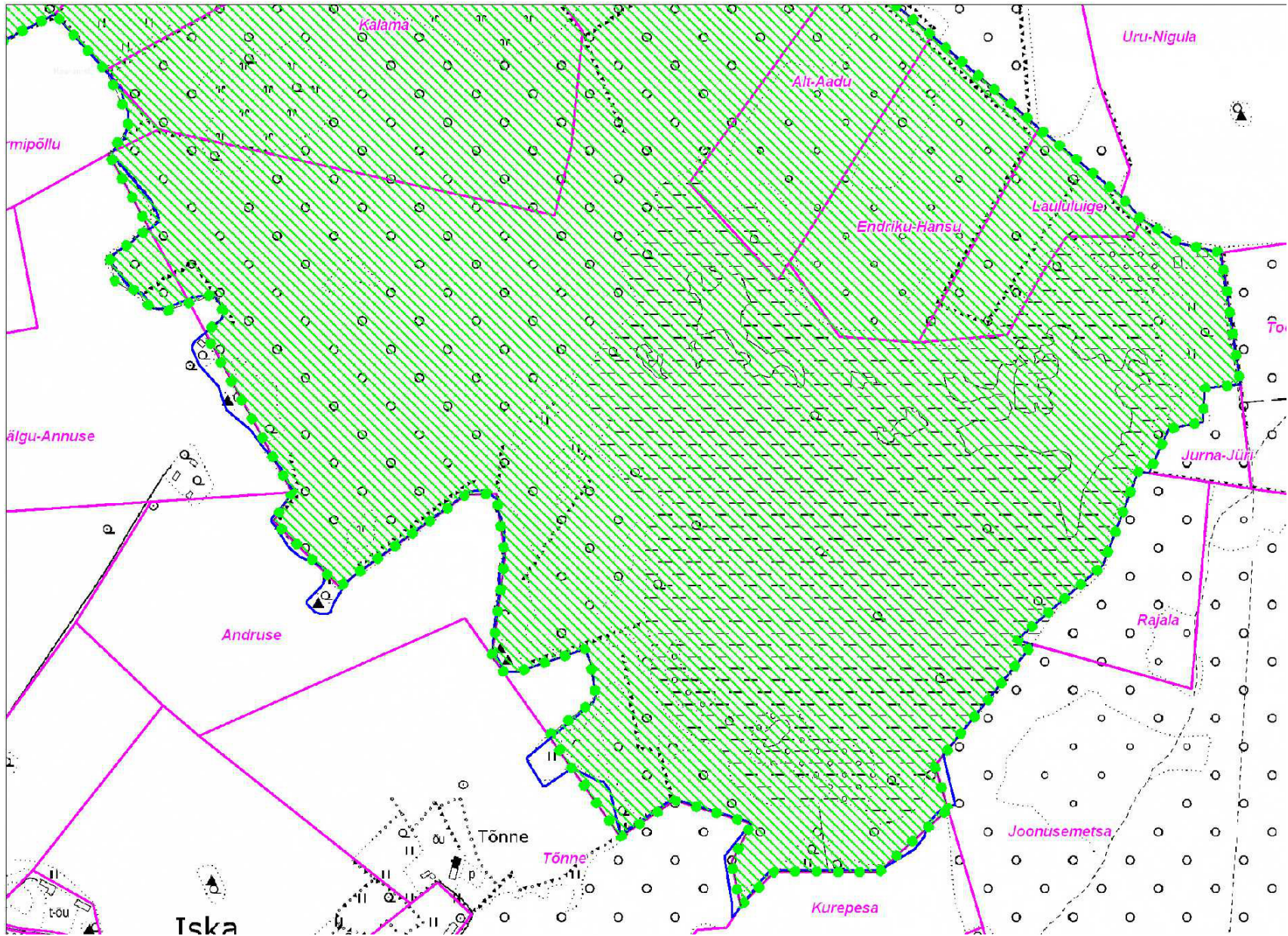


(aluskaart: Eesti Põhikaart, Corine, Maa-ameti WMS-kaardirakendus)

Lisa 4. Ura maastikukaitseala piiri korrigeerimise ettepanekute skeemid



Sinine joon - praegune kaitseala piir, roosa – maaüksuse piir ja roheline punktiirjoon- korrigeeritud kaitseala piir. (aluskaart: Mustvalge Eesti Põhikaart, Maa-ameti WMS-kaardirakendus)



Lisa 5. Ura maastikukaitseala kaitsekorralduskava kaasamiskoosolekute materjalid

Ura maastikukaitseala kaitsekorralduskava koostamisega seonduvalt korraldati kaks kaasamiskoosolekut.

Esimene koosolek viidi läbi Koongas 26. aprillil 2012. Selle koosoleku toimumise kohta ilmus vormikohane kuulutus 19. aprillil 2012 Pärnu Postimehes (Lisa 6a).

Ura maastikukaitseala ja Mihkli looduskaitseala kaitsekorralduskavade koostamine kaasamiskoosoleku protokoll

Koonga vald, 26. aprill 2012

Koosoleku juhataja: Urmas Vahur

U. Vahur: juhatab sisse koosoleku.

Kaitsekorralduskava (KKK) on selline dokument, millega planeeritakse tegevusi 10 aastaks. Mihkli tammik. Seal ei ole vaja otseselt midagi vaja teha (hooldada, ega kujundada), oluline on see, et puistu püsiks. Samas praegu kehtiv kaitse-eeskiri võimaldab keskkonnaameti nõusolekul puu- ja põõsarinnet harvendada ja tuulemurdu koristada. Mihkli looduskaitsealal on ainult 2 eraomanikku. Koosolekul neid pole. Mihkli probleemiks on see, et keegi on sealt kive ära viinud. Tammik vananeb, ei taha uueneda. Haavaenamusega puistus tamm uueneb, aga okaspuu all ei uuene. Kohalike huviks võiks olla tammiku eksponeerimine. Olemasolev teedevõrk on vana. Eksponeerimisele tuleb KKK-s tähelepanu pöörata (liigid, vanametsa protsess). Mihkli tammikus kohalikul elanikul muid kaitsekorralduslikke tegevusi teha ei ole.

Mihkli tammiku lähedal asuvad maaomanikud: Põlde talu territooriumil kasvab tamm. Kas seda saab kaitse alla võtta? Tamme ümbermõõt on üle 5 m. Inimesed käivad seda niikuinii vaatamas.

Kust saab loa mahakukkunud puude koristamiseks?

U. Vahur: Puu kaitse alla võtmiseks saab teha keskkonnaametile ettepaneku.

Mahakukkunud puude koristamiseks tuleb luba küsida keskkonnaametist.

U Vahur: Ura maastikukaitseala. Suur osa eramaadest on olnud karjamaad, osa ka heinamaad. Näitab alasid, kus põhimõtteliselt saab poollooduslikke kooslusi (PLK) taastada. Kui kaitsealal on mets ja olete toetust taotlenud, aga pole saanud, siis pöörduge erametsakeskuse poole, teie mets ei pruugi olla pria Natura metsade kaardikihil. Kinnitage, et teie kinnistul on mets ja teil on õigust toetust saada, kuna asub Natura alal.

Kurni talu omanik, kommentaar: 5,5 ha maast jääb kaitsealale. Saab natura metsatoetust.

Ärma-Mihkli mü omanik: kinnistul lepik. Miks peab iga aasta uuesti toetust taotlema?

U. Vahur: paraku ei saa keskkonnaamet seda süsteemi muuta, et toetust peab igal aastal taotlema. Taotlemisel on tähtaeg.

Kõige olulisem selle kaitseala puhul on veerežiimi hoida ja ka ehk ka taastada. Kuigi kuna kaitsealal asub nõ lohus, siis ei pruugi taastamisel väga suurt efekti olla. Võimalik on poollooduslikel aladel karjatada. Ala eksponeerimine keerukas, halvasti ligipääsetav. Võimalik eksponeerida lõuna- või põhjaotsas. KKK käigus tuleks täpsustada väärtused.

Maaomanik: Kui tahan metsa maha võtta, kas võin?

U. Vahur: Ura maastikukaitsealal on lubatud raiet teha vaid endiste plk peal juhul kui need lähevad taastamisele. Kaitse-eeskiri lubab ka metsakoosluste kujundamist vastavalt kaitse-eesmärgile, kuid selle vajaduse otsustab igakordselt kaitseala valitseja.

(**N. Saluveer, märkus:** metskoosluse kujundamise vajadus tuleb samuti KKK-ga välja selgitada alast kui tervikust lähtudes. Me ei taha sellist olukorda, kus iga maaomanik hakkab eraldi esitama taotlust koosluse kujundamiseks.)

Endriku-Hansu mü maaomanik: vaadete avamine, kunagi oli päevakorras, nüüd ei lubata midagi teha.

Soo mü maaomanik: on teinud maa omandamise taotluse riigi poolt, endiselt ootel.

U. Vahur: tutvustab KKK koostamise ajakava, teine koosolek toimub augustis, kus tutvustatakse juba KKK projekti. Siis on juba planeeritud ka konkreetseid tegevusi.

Madise mü maaomanik hr Piile: Oleks huvitatud karjatamisest, kas võib loomi karjatada? On huvitatud karjatamisest lagedal alal (Soo maaüksuse ümbruses).

U. Vahur: karjatamise vajadust tasub kaaluda KKK koostamise käigus ja uurida, kas kõnealune ala on plk-na arvel. Madaloo on karjatamise suhtes tundlik.

Protokollis: Nele Saluveer

Teine kaasamiskoosolek kaitsekorralduskava tutvustamiseks viidi läbi Koongas 27. juulil 2012. Selle koosoleku toimumise kohta ilmus vormikohane kuulutus 24.juulil 2012 Pärnu Postimehes.

Ura MKA KKK koostamise II koosoleku protokoll

27.07.2012 15.00

Koonga vald

OÜ Elusloodus: Uudo Timm, Urmas Vahur, Piret Kiristaja

Keskkonnaamet: Marja-Liisa Meriste

Maaomanikud: Rein Piile, Ants Tomson

Koonga vald: Mihkel Kalmaru

Kava tutvustus.

Piiri korrigeerimine. Osad maaüksused jäävad vähesel määral kaitsealale, erinevates andmebaasides olevate kaardikihtide nihke tõttu. Lepiku ja veski üksused- piir kulgeb mööda kraavi.

Kaitseala kõlvikuline jaotus põhikaardi järgi.

Kaitstavad väärtused: 9070, 5130, 7230, 9020*, 9080*, laululuik, roo-loorkull, sookurg, jõgitiir ja hallpõskpütt.

Puiskarjamaad - erinevatest allikatest on saadud erinevad pindalad (PRIA, Natura 2000...) Toetusteks kaks varianti: erametsatoetus või poolloodusliku koosluse toetus.

Karst. Teadmata ulatusega, vaid osaliselt uuritud.

Linnustiku andmed ebatäielikud. Taimestiku kohalt Keskkonnaregistris vähe andmeid.

Paplite kui võõrliigi ohjamine Mäe talu maadel.

Koostas: Marja-Liisa Meriste

Lisa 5a. Kaasamiskoosoleku kuulutuse vorm avaldamiseks



KESKKONNAAMET



Euroopa Liit
Euroopa
Regionaalarengu Fond



Eesti tuleviku heaks

MIHKLI LOODUSKAITSEALA JA URA MAASTIKUKAITSEALA

KAITSEKORRALDUSKAVA AVALIKKUSE KAASAMISE KOOSOLEK

Keskkonnaamet teatab, et on algatanud Mihkli looduskaitseala ja Ura maastikukaitseala kaitsekorralduskavade koostamise. Kaitsekorralduskavaga kirjeldatakse ala eesmärgiks olevaid loodusväärtuseid, nende mõjutegurid ja kaitsemeetmed ning koostatakse tegevuste tabel, kus vajalikud tegevused on määratletud koos tõenäolise läbiviimise ajaga ning maksumusega. Kaitsekorralduskava koostaja on Elusloodus OÜ, registrikood 12142107.

Kaitsekorralduskava koostamisprotsessi raames toimub avalikkuse kaasamise koosolek:

- ussikuningapäeval, 26.aprillil 2012 kell 15 00 Koongas, vallavalitsuse hoones, Koonga baari ruumides. Kohale on oodatud maaomanikud, kohalikud elanikud, ettevõtjad ja teised asjast huvitatud.

Info:

Elusloodus OÜ

Uudo Timm

Tel 513 1389

Urmas Vahur

Tel 534 76454

Keskkonnaamet

Nele Saluveer

Tel 4477376, 530 63 048 5