



KESKKONNAAMET

Säärenõmme looduskaitseala kaitsekorralduskava 2015-2024



Foto: R. Kalamees



Euroopa Liit
Euroopa
Regionaalarengu Fond



Eesti tuleviku heaks

SISUKORD

SISUKORD	2
Lühendid	4
1. Sissejuhatus	6
1.1. Ala iseloomustus	6
1.2. Maakasutus	8
1.3. Huvigrupid	11
1.4. Kaitsekord	11
1.5. Uuritus	12
1.5.1 Läbiviidud inventuurid ja uuringud	12
1.5.2 Riiklik seire	12
1.5.3 Inventuuride ja uuringute vajadus	13
2. VÄÄRTUSED JA KAITSE-EESMÄRGID	14
2.1. Elustik	14
Linnud	14
Taimed	16
2.2. Kooslused	17
Metsad	20
Sood	23
Poollooduslikud rohumaad	24
3. ALA JA SELLE VÄÄRTUSTE TUTVUSTAMINE NING KÜLASTUSKORRALDUS	27
4. KAVANDATAVAD KAITSEKORRALDUSLIKUD TEGEVUSED JA EELARVE	28
4.1. Inventuurid ja seire	28
4.2. Elupaikade taastamine	31
4.3. Elupaikade hooldamine	31
4.4. Kaitseala tähiste paigaldamine	33
4.5. Piiritähiste hooldamine	35
4.6. Kaitsekorralduskava tulemuslikkuse vahehindamine	37
4.7. Uue kaitsekorralduskava koostamine	37

4.8. Kaitse-eeskirja muutmine	37
4.6. Eelarve	38
5. KAITSEKORRALDUSE TULEMUSLIKKUSE HINDAMINE	40
KASUTATUD KIRJANDUS	42
Lisa 1. Säärenõmme looduskaitseala kaitse-eeskiri.....	43
Lisa 2. Säärenõmme looduskaitseala kaitse-eeskirja muutmise ettepanekud ja Natura standardandmebaasi elupaigaandmestiku muutmise ettepanek	46
Lisa 3. Väärtuste koondtabel	48

LÜHENDID

EELIS – Eesti Looduse Infosüsteem

IBA – Important Bird Area / Tähtis linnuala

JRO – jätkuvalt riigi omandis olev maa, reformimata riigimaa

KeA – Keskkonnaamet

KAUR – Keskkonnaagentuur

Kat. – Looduskaitse kategooria (I kuni III)

KE – Kaitse-eesmärk

LiD – Linnudirektiiv

LKA – Looduskaitseala

LoA – Loodusala

PR – Eesti Punane Raamat

RMK – Riigimetsa Majandamise Keskus

SKV – sihtkaitsevöönd

Vastavalt looduskaitseaduse § 25 on kaitsekorralduskava hoiualade ja kaitsealade alapõhise kaitse korraldamise aluseks.

Kaitsekorralduskava kinnitab Keskkonnaameti peadirektor. Teave kaitsekorralduskava kinnitamise kohta avalikustatakse Keskkonnaameti kodulehel.

Käesoleva Säärenõmme looduskaitseala kaitsekorralduskava eesmärk on:

- anda lühike ülevaade kaitstavast alast (edaspidi *ala*) – selle kaitsekorrast, kaitse-eesmärkidest, rahvusvahelisest staatusest, maakasutusest, huvigruppidest ning alal läbiviidavast riiklikust seirest;
- analüüsida ala eesmärke ning anda hinnang iga põhiväärtuseks oleva liigi, elupaiga vm väärtuse seisundile;
- arvestades alale seatud eesmärke määrata mõõdetavad kaitse-eesmärgid ja kaitsekorralduse oodatavad tulemused kaitsekorraldusperioodi lõpuks ning 30 aasta perspektiivis;
- anda ülevaade peamistest väärtusi mõjutavatest teguritest, kirjeldada kaitseks vajalikke meetmeid koos oodatavate tulemustega;
- määrata põhiväärtuste säilimisele, taastamisele ja tutvustamisele suunatud kaitsekorralduslike tegevuste elluviimise plaan koos tööde mahu, koha, ulatuse kirjelduse ja orienteeruva maksumusega;
- luua alusdokument kaitseala kaitsekorralduslike tööde elluviimiseks ja rahastamiseks.

Kaitsekorralduskava koostamisel viidi läbi kaasamiskoosolek 25.01.2013 Orissaare Vallavolikogu saalis. Kaasamiskoosolekust teavitati 11.01.2013 maakondlikus ajalehes Meie Maa.

Kava koostamist koordineeris Keskkonnaameti Hiiu-Lääne-Saare regiooni kaitse planeerimise spetsialist Kadri Paomees (tel: 452 7764, e-post: kadri.paomees@keskkonnaamet.ee).

Kava koostas OÜ Keskkonnakorraldus, koostamise eest vastutav ekspert oli Sixten Kerge (tel: 5680 6104, e-post: sixten@keskkonnakorraldus.ee).

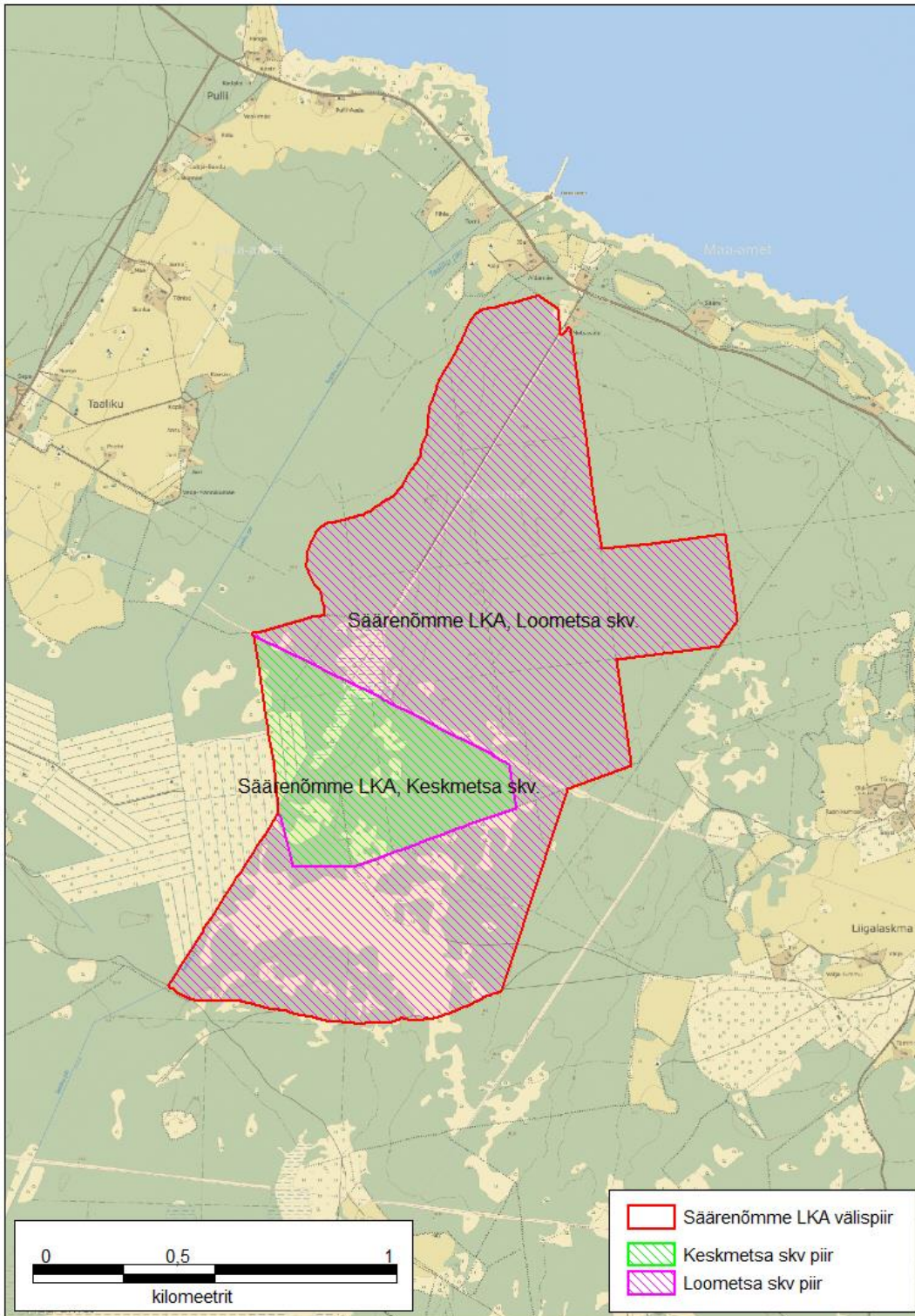
KAITSEKORRALDUSKAVA ON VALMINUD „RIIKLIKU STRUKTUURIVAHENDITE KASUTAMISE STRATEEGIA 2007-2013“ JA SELLEST TULENEVA „ELUKESKKONNA ARENDAMISE RAKENDUSKAVA“ PRIORITEETSE SUUNA „SÄÄSTVA KESKKONNAKASUTUSE INFRASTRUKTUURIDE JA TUGISÜSTEEMIDE ARENDAMINE“ MEETME „KAITSEKORRALDUSKAVADE JA LIIKIDE TEGEVUSKAVADE KOOSTAMINE LOODUSE MITMEKESISUSE SÄILITAMISEKS“ PROGRAMMI ALUSEL EUROOPA REGIONAALARENGU FONDI VAHENDITEST.

1. SISSEJUHATUS

1.1. ALA ISELOOMUSTUS

Säärenõmme looduskaitseala (edaspidi *Säärenõmme LKA või kaitseala*) pindalaga 392,8 ha asub Saare maakonnas Orissaare vallas, ulatudes Liigalaskma, Taaliku, Pulli ja Ööriku küladesse. Ala põhjapiirist on ligikaudu 500 m kaugusel Väike väin (joonis 1). Kaitseala on moodustatud 2005. aastal ja võetud kaitse alla Vabariigi Valitsuse 12.12.2005 määrusega nr 297 „Säärenõmme looduskaitseala kaitse alla võtmine ja kaitse-eeskiri“. Samades piirides kuulub ala Säärenõmme loodusala (EE0040464) Natura 2000 võrgustikku. Säärenõmme loodusala on moodustatud Vabariigi Valitsuse 05.08.2004 korraldusega nr 615 „Euroopa Komisjonile esitatav Natura 2000 võrgustiku alade nimekiri“ lisa 1 p 2 alapunkt 414. Säärenõmme LKA on jaotatud Keskmetsa ja Loometsa sihtkaitsevööndiks (joonis 1), mis on moodustatud seal väljakujunenud või kujundatavate looduslike koosluste säilitamiseks. Kaitsealal, eriti selle põhjaosas, levivad peamiselt arumetsad, kuid leidub ka põõsastikke ning niidualasid, mis on erinevate elupaigatüüpidega seatud kaitse-eesmärgiks. Säärenõmme LKA kuulub osaliselt ka rahvusvahelise tähtsusega Väinamere linnualasse (IBA kood EE067).

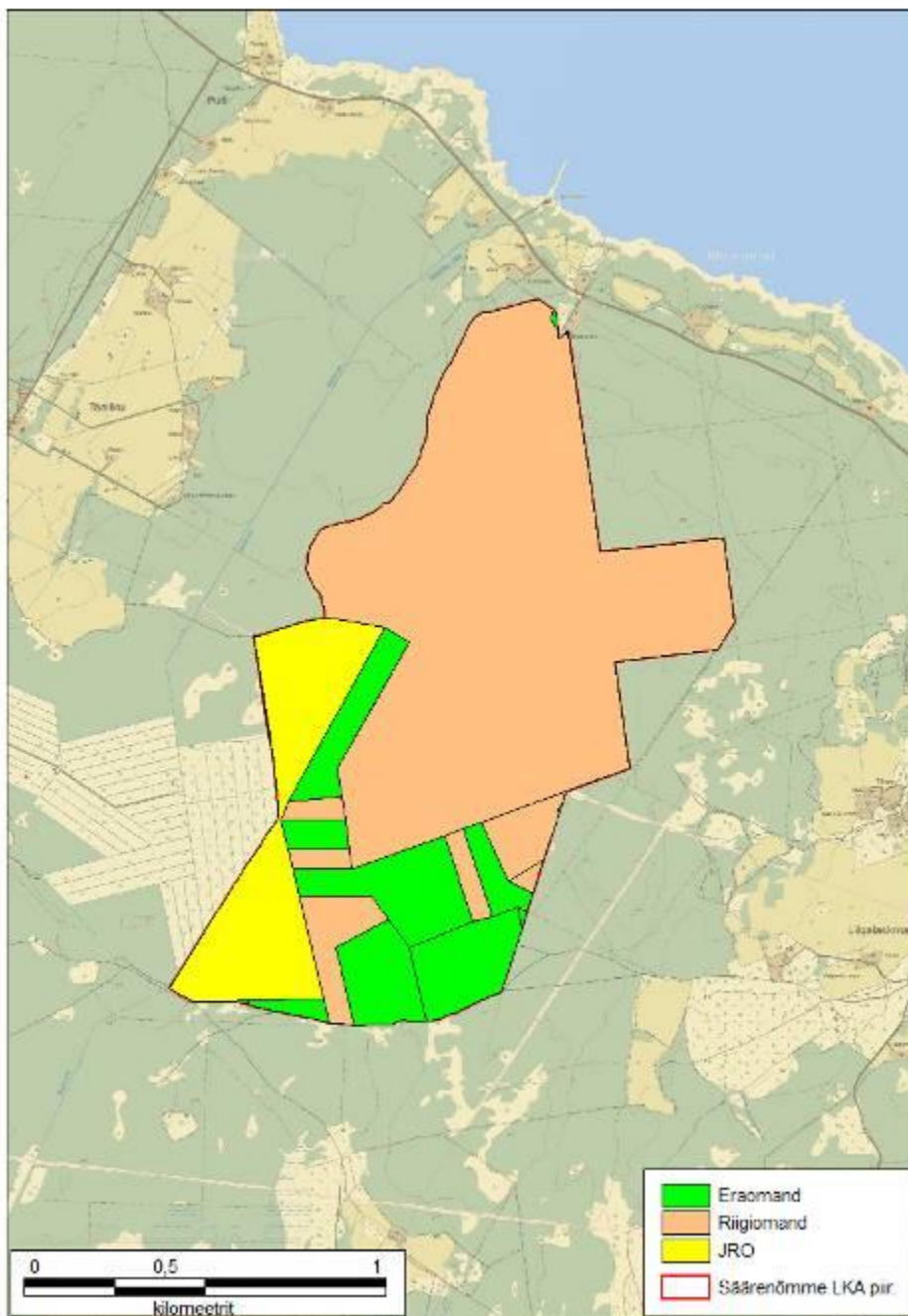
Kaitseala eesmärk on Loodusdirektiivi I lisasse kantud elupaigatüüpide – loode ehk alvarite (6280*), sinihelmikakoosluste (6410), lubjarikaste madalsoode lääne-mõõkrohuga (7210*), liigirikaste madalsoode (7230) ja vanade loodusmetsade (9010*) kaitse ning I kategooria linnuliigi, merikotka (*Haliaeetus albicilla*), kaitse.



Joonis 1. Säärenõmme looduskaitseala asukohakaart (Põhikaart: Maa-ameti WMS rakendus, kaitseala piir EELIS).

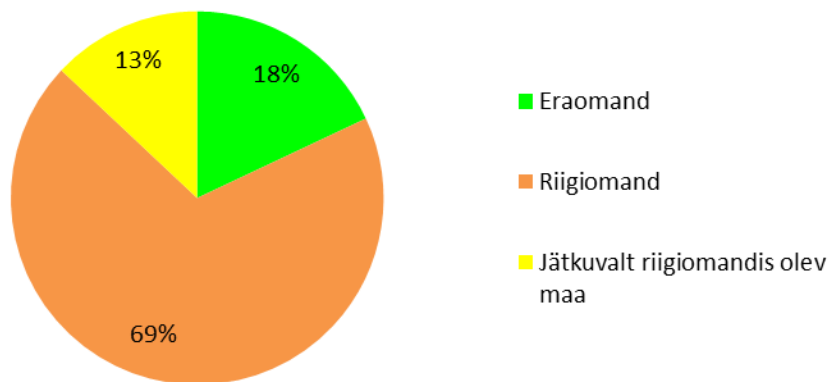
1.2. MAAKASUTUS

Säärenõmme LKA-st 69% ehk 269,76 ha on riigimaa, jätkuvalt riigi omandis on 13% (54,07 ha) ning 18% (68,95 ha) on eramaa (joonis 2). Seega on praegu 82% kaitseala maast riigi hallatav, täpsema ülevaate maaomandi jaotusest protsentuaalselt annab joonis 3.



Joonis 2. Säärenõmme LKA maaomandi jaotus (Põhikaart ja katastrikaart: Maa-amet).

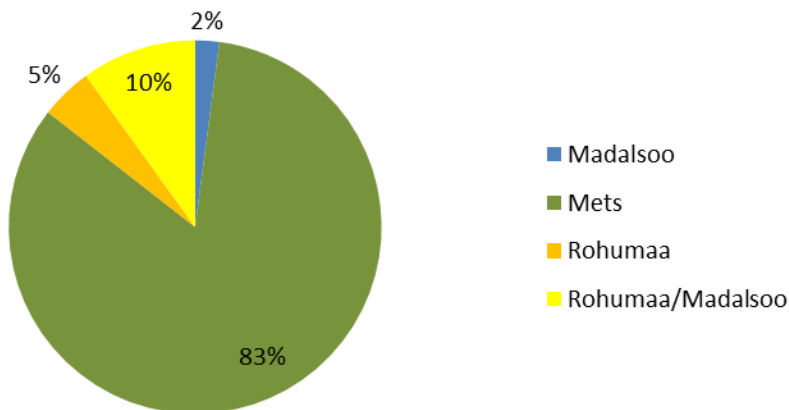
Säärenõmme LKA maaomandi jaotus



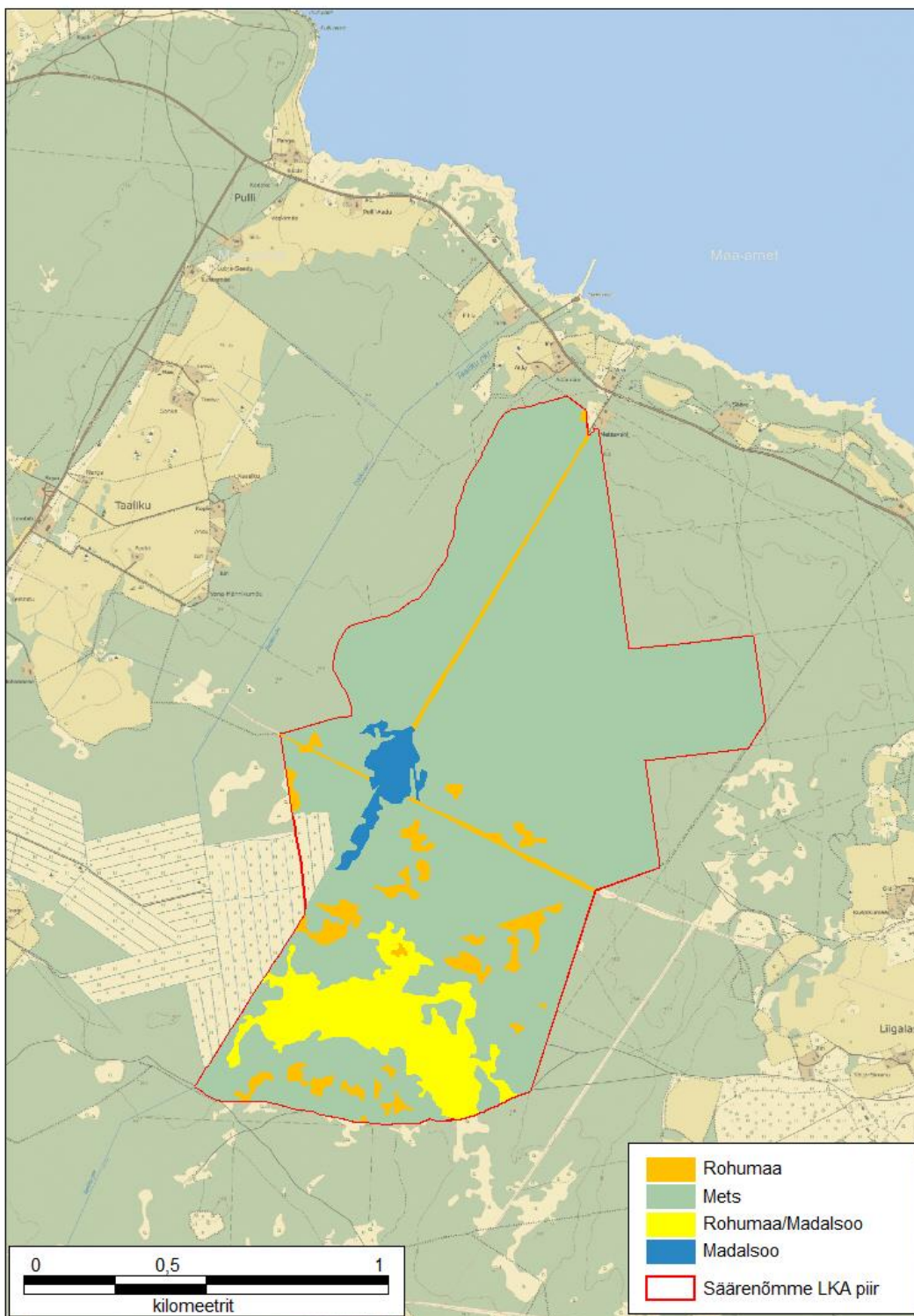
Joonis 3. Säärenõmme LKA maaomandi jaotuse graafik.

Ligikaudu 83% (u 326 ha) kaitseala pindalast moodustavad metsad, mille alamtüüpideks on kaitsealal salu- ja loometsad. Liigniiskete rohumaadega on kaetud 10% ehk 39 ha kaitsealast, rohumaaid on u 18 ha ehk 5% ning madalsood 8 ha ehk 2% kaitseala pindalast. Ülevaate Säärenõmme LKA kõlvikulisest jaotusest protsentuaalselt annab joonis 4 ning selle paiknemisest kaitsealal joonis 5.

Säärenõmme LKA kõlvikud



Joonis 4. Säärenõmme LKA kõlvikulisest jaotuse graafik.



Joonis 5. Säärenõmme LKA kõlvikuline jaotus (Põhikaart: Maa-ameti, infokihid: EELIS).

1.3. HUVIGRUPID

- **Keskkonnaamet** – kaitseala valitseja. Keskkonnaameti eesmärk on tagada ala eesmärgiks olevate väärtuste soodne seisund.
- **Keskkonnaagentuur** – riikliku seire läbiviija ja seire eest vastutaja.
- **Riigimetsa Majandamise Keskus (RMK)** – piiritähiste paigaldaja ja hooldaja, kaitsealale jääva riigimaa haldaja.
- **Kohalikud elanikud, loodushuvilised, puhkajad** – ala külastajad, kes on huvitatud puhketegevusest, metsasaaduste korjamisest ja/või jahipidamisest, on huvitatud ala heakorrast, võimalikult suurest liikumisvabadusest ning loodusressursside säilimisest.
- **Maaomanikud** – huvi eelkõige metsa majandamise vastu, nt küttepuid hankimiseks.
- **Orissaare vald** – valla territooriumil kauni looduse ja tasakaalustatud elukeskkonna säilitamine ning soov tuua valda turiste.
- **Keskkonnainspeksioon** – keskkonnajärevalve teostaja kaitsealal.

1.4. KAITSEKORD

Säärenõmme LKA kuulub vastavalt kaitsekorra eripärale ja majandustegevuse piiramise astmele kahte sihtkaitsevööndisse (edaspidi SKV). Keskmetsa SKV pindalaga 66,9 ha ulatub kaitseala läänepiirilt keskossa ning Loometsa SKVsse kuulub ülejäänud ala 325,9 ha ulatuses (joonis 1).

Vastavalt Vabariigi Valitsuse 12.12.2005 määrusega nr 297 kinnitatud kaitse-eeskirjale (Lisa 1) on kaitsealal lubatud:

- 1) inimestel on lubatud viibida, korjata marju, seeni ja muid metsakõrvalsaadusi kogu kaitsealal, välja arvatud 15. veebruarist 31. juulini Keskmetsa SKV-s (viibimine nimetatud ajavahemikul on lubatud järelevalve- ja päästetöödel, loodusobjekti valitsemisega seotud tegevuses ning kaitseala valitseja nõusolekul teostatavas teadustegevuses).
- 2) füüsilise isiku või eraõigusliku juriidilise isiku omandis oleval kinnisasjal viibimine on lubatud “Asjaõigusseaduses” ja “Looduskaitseaduses” sätestatud arvestades;
- 3) jahipidamine kogu kaitsealal 1. septembrist 31. jaanuarini;
- 4) sõidukiga liiklemine teedel, väljaspool teid on sõiduki või maastikusõidukiga sõitmine lubatud kaitseala valitseja nõusolekul või järelevalve- ja päästetöödel, kaitseala valitsemisega seotud tegevuses ning kaitseala valitseja nõusolekul teostatavas teadustegevuses;

5) kuni 50 osalejaga rahvaürituste korraldamine.

Kaitseala valitseja nõusolekul on lubatud järgmised tegevused:

- 1) koosluste kujundamine vastavalt kaitse-eesmärgile;
- 2) kaitsealuste liikide elutingimuste säilitamiseks vajalik tegevus;
- 3) Loometsa SKV-s puu- ja põõsarinde harvendamine vastavalt kaitse-eesmärgile, kusjuures kaitseala valitsejal on õigus esitada nõudeid raieaja ja -tehnoloogia, metsamaterjali kokku- ja väljaveo ning puistu koosseisu ja täiuse osas.

Keelatud on majandustegevus, loodusvarade kasutamine, telkimine, lõkke tegemine ja rohkem kui 50 osalejaga rahvaürituste korraldamine ja uute ehitiste püstitamine (välja arvatud õppe- ja loodusraja rajamine ning olemasolevate ehitiste hooldustööd). Samuti on keelatud kaitseala valitseja nõusolekuta järgmised tegevused:

- 1) muuta katastriüksuse kõlvikute piire ja sihtotstarvet;
- 2) koostada maakorralduskava ja teostada maakorraldustoiminguid;
- 3) kehtestada detailplaneeringut ja üldplaneeringut;
- 4) anda nõusolekut väikeehitise ehitamiseks;
- 5) anda projekterimistingimusi;
- 6) anda ehitusluba.

Vastavalt looduskaitseaduse § 14-le ei või kaitsealal ilma kaitseala valitseja nõusolekuta jahiulukeid lisasöötä.

1.5. UURITUS

1.5.1 LÄBIVIIDUD INVENTUURID JA UURINGUD

Kaitsealal on läbiviidud Euroopa nõukogu direktiivi 92/43/EMÜ looduslike elupaikade ning loodusliku loomastiku ja taimestiku kaitse kohta I lisa nimetatud elupaigatüüpide inventuur 2002. aastal ja 2009. aastast pärinevad viimased riikliku seire andmed. Täiendavalt on kaitseala erinevaid elupaiku inventeerinud Eestimaa Looduse Fond 2010. aastal (väikeste aladena). Soid on inventeeritud sooinventuuri käigus 2010. aastal.

1.5.2 RIIKLIK SEIRE

MTÜ Kotkaklubi teostab merikotka seiret Säärenõmme merikotka elupaigas (KLO9110430). Viimased Keskkonnaregistrisse kantud andmed pärinevad 2011. aastast ning ka edaspidi tuleb alal teostada iga-aastaselt merikotka seiret.

Samuti asub kaitsealal Natura 2000 ohustatud taimekoosluste seirejaam SJA0343000, mis kuulub eluslooduse ja maastike mitmekesisuse seire allprogrammi alates 2005. aastast. Seireala asub Säärenõmme LKA lõunaosas alvarite (6280*) levikualal. Vaatlustel lähtutakse seisundi

hinnangust, mis annab ülevaate kooslusesse kuuluvate haruldaste ja ohustatud liikide, nende populatsioonide ja koosluste kui terviku seisundi kohta. Seire käigus täidetakse seiretööde läbiviija poolt vastavale kooslusetüübile väljatöötatud andmevorm, kuhu muuhulgas märgitakse uuritava ala looduskaitseline väärtus, hinnang funktsioonide säilimisele, ala ohustatusele, olemasoleva inimõju laad ja tugevus jne (Keskkonnaagentuur). Viimased andmed pärinevad 2009. aastast, kus kasutati 2005-2006 aastal Natura niiduelupaiga-tüüpide seireks välja töötatud (nn „seisundiseire“) meetodikat. Seirealal leiti 2009. aastal 69 erinevat liiki, millest enamike väärtushinnang on 1 ehk „keskmise ning väikese ohtrusega liigid“. Praeguste keskkonnaregistri andmete põhjal võib öelda, et vajalik on jätkata ohustatud taimekoosluste ja Natura elupaigatüüpide seirega hindamiseks elupaikade seisundi muutusi ning hooldusvajadust.

1.5.3 INVENTUURIDE JA UURINGUTE VAJADUS

Kaitsekorraldusperioodi lõpul on soovitatav alal läbi viia uus metsaelupaigatüüpide inventuur Natura metsaelupaikade inventeerimise juhendi alusel, kuna praegused andmed on vananenud ning Eestimaa Looduse Fondi (edaspidi *ELFi*) uuringud (2010. a) ei ole hõlmanud tervet kaitseala. Eelmise inventuuriga on vanade loodusmetsade (9010*) elupaigatüüpi määratud ka vanade loodusmetsade elupaigatüübi tunnustele mittevastavaid alasid nagu noore männikuga või kadastikuga kinnikasvavad niidud ja soisemad alad, mistõttu on põhjendatud metsaelupaigatüüpide uus inventuur. Inventuuri käigus tuleb kirja panna ka leitavad kaitsealused taimeliigid. Suuremal alal või rühmiti esinevate taimede kasvukoht kantakse kaardile polügoonina. I ja II kaitsekategooria taimeliikide puhul hinnatakse ohtrust ja populatsiooni seisundit, kontrollitakse ka varem inventeeritud leiukohtade asukoha ja seisundi vastavust tegelikkusele. Kaitstavate taimeliikide info digiteeritakse MapInfo programmis vastavalt EELISE andmetabelitele.

2. VÄÄRTUSED JA KAITSE-EESMÄRGID

Järgnevalt on kirjeldatud Säärenõmme LKA väärtused ning seatud väärtuste kaitse-eesmärgid. Ülevaade Säärenõmme LKA väärtustest on toodud väärtuste koondtabelis (lisa 3).

2.1. ELUSTIK

LINNUD

Alal on keskkonnaregistri andmetel registreeritud kaitsealustest liikidest sarvikpütt (*Podiceps auritus*), sookurg (*Grus grus*), õõnetuvi (*Columba oenas*) ja lõopistrik (*Falco subbuteo*), kes ei ole seatud ala kaitse-eesmärkide hulka ning keda ka käesoleva kavaga ei soovitata kaitse-eesmärkideks lisada, kuna nende kaitse on tagatud elupaigatüüpide kaitsega. Linnudest on Säärenõmme LKA ainsaks kaitse-eesmärgiks I kategooria kaitsealune liik merikotkas (*Haliaeetus albicilla*).

Sarvikpütt on II kategooria kaitsealune liik, kes on arvatud linnudirektiivi I lissasse ja on punase raamatu ohulähedane liik. Sarvikpütt on Eestis ebahätlase levikuga harvaesinev haudelind taimestikurohketel veekogudel või rabalaugastel, kus kasvavad hundinui, tarnad või muu kaldataimestik. Toitub veeputukatest, limustest, kullestest jms. 2010. a esines alal 2 isendit.

Sookurg on III kategooria kaitsealune liik, kes on punase raamatu ohuvälise liikide hulgas, kuid samas on nimetatud linnudirektiivi I lissasse. Sookurg toitub konnadest, putukatest, linnupoegadest ja teistest väikestest loomadest ning seemnetest ja mahlakatest viljadest. 2010. a esines alal 2 isendit.

Õõnetuvi kuulub III kategooria kaitsealuste liikide nimistusse, on punase raamatu ohulähedaste liikide kategoorias ning kuulub linnudirektiivi II/1 lissasse ehk tema kütmine on mujal lubatud (va pesitsus- ja kevadrände ajal). Elupaigaks on pesitsusajal salumetsad ja puisniidud, kus leidub õõnsaid puid ja muusträhni vanu pesakoopaid. Toitub eelkõige maapinnal puude ja rohttaimede seemnetest, marjadest, noorest rohust. Viimane liigi vaatlus alal oli 2010. a, kuid arvukus on teadmata.

Lõopistriku toitumisala on leitud kaitseala edelaosas. Tegemist on III kategooria kaitsealuse liigiga, punase raamatu mõistes on lõopistrik ohuvälise liikide kategoorias. Lind pesitseb männikutes, aga ka puistutega piiritletud mitmekesistel ava- ja kultuurmaastikel. Lõopistrik kasutab pesitsemiseks teiste lindude pesasid ja tema peamiseks toiduks on suured õhuputukad nagu kiilid ja liblikad, aga ka väiksemad linnud. Lõopistrik on levinud üle kogu Eesti, kuid on meil siiski üsna väiksearvuline haudelind, keda leidub siin märtsist septembrini, pesitseb juunis-juulis (Lilleleht, 1998; Birdlife International kodulehekülg). 2010. a esines alal 2 isendit.

2.1.1. Merikotkas (*Haliaeetus albicilla*)

I kat; LiD I; KE – jah, LoA – ei; PR – ohulähedased.

Kaitsealal on leitud üks pesitsev merikotkapaar. Merikotkas eelistab pesapaigana peamiselt vanu ja võrdlemisi hõredaid männienamusega loometsi, aga ka niiskeid kuuse-segametsi, metsastuvaid puisniite ja rabastuvaid männikuid. Enamasti on pesakoha läheduses jahialaks sobiv veekogu. Liik on arvukam Lääne-Eestis. Pesapuuna kasutab peamiselt mäнди, harvem haaba ja sangleppa. Rannikupiirkondades asuvad kotkad üha noorematesse ja väiksematesse metsadesse, sest enamiku sobivaid elupaiku on liigikaaslased juba hõivanud. Merikotkas toitub veekogudes elavatest loomadest nagu linnud, veeimetajad, suuremad kalad, aga toitub ka nende raibetest. Liigi peamisteks ohuteguriteks on elupaikade vähesus tingituna metsade vanuselise koosseisu muutumisest ja lageraietest, mistõttu on oluline tagada sobivate elupaikade olemasolu vastavate sobilike metsade majandamist piirates, ent samas soodustades metsade arengu järjepidevust, mis pole saavutatav täieliku inimsekkumise keelamisega.

Säärenõmme merikotka pesa on asustatud – 2010. a vaadeldi pesapaigal merikotkapaari ja 2011. a oli pesas ka 3 poega. Esmased andmed alal pesitseva merikotka kohta on EELIS-s 1997. aastast.

- **Kaitse-eesmärk**

- Pikaajaline kaitse-eesmärk**

Alal esineb vähemalt üks paar merikotkaid. Ühele merikotkapaarile sobiva elupaiga ja pesitsustingimuste säilimine Säärenõmme LKA-l.

- Kaitsekorraldusperioodi kaitse-eesmärk**

Alal esineb vähemalt üks paar merikotkaid. Ühele merikotkapaarile sobiva elupaiga ja pesitsustingimuste säilimine Säärenõmme LKA-l.

- **Mõjutegurid ja meetmed**

- + Kaitse-eeskirjaga kehtestatud liikumispiirang 15.veebuarist kuni 31. juulini
- + Kaitseala paikneb suuremast inimasustusest eemal
- + Kaitse-eeskirjaga seatud piirang metsa majandamisele
- Kaitseala piirangute mittejärgimine häirib merikotka pesitsemist

Meede: piiritähiste paigaldamine koos infoga liikumispiirangute kohta (15. veebruarist kuni 31. juulini Keskmetsa SKV-s).

TAIMED

Praegu ei ole ühtegi taimeliiki Säärenõmme LKA-l kaitse-eesmärgiks seatud. Alalt leitud kaitsealused taimed jäävad peamiselt vanade loodusmetsade elupaigatüüpi (9010*). Antud kavaga tehakse ettepanek kaitse-eesmärkide hulka arvata jumalakäpp (*Orchis mascula*), kes esineb alal keskkonnaregistri andmetel u 250 isendiga, ja kaunis kuldking (*Cypripedium calceolus*) arvukusega u 100 isendit.

III kategooria kaitsealustest taimedest on leitud pruunikas pesajuur (*Neottia nidus-avis*) kolmes kasvukohas, harilik käoraamat (*Gymnadenia conopsea*), lääne-mõõkrohi (*Cladium mariscus*), harilik porss (*Myrica gale*), kahelehine käokeel (*Platanthera bifolia*), soo-neiuvaip (*Epipactis palustris*) ja kahkjaspunane sõrmkäpp (*Dactylorhiza incarnata*) kahes leiukohas. Harilik käoraamat, pruunikas pesajuur, kahelehine käokeel, soo-neiuvaip ja kahkjaspunane sõrmkäpp on Punase Raamatu kohaselt määratud ohuvälisteks liikideks, lääne-mõõkrohi ja harilik porss aga ohulähedasteks liikideks.

2.1.2. Kaunis kuldking (*Cypripedium calceolus*)

II kat; KE – ei, LoA – Ei, PR – ohulähedased.

Kaunis kuldking esineb hajusalt üle Eesti, kuid isendirohkemad populatsioonid on Lääne-Eestis ja läänesaartel ning Järva- ja Jõgevamaal. Põhiliselt on ta puisniitude ja metsade (loo-, laane- ja salumetsade) asukas, kasvades poolvarjulistes paraja niiskusega paikades, kus ei ole liiga varjuline, kuid ka mitte liialt lage. Kasvu soodustab mõõdukas inimõju näiteks karjatamise või võsapuhastuse kujul.

Kaitsealal on EELISE andmetel leitud 2010. aastal kaunis kuldking ühes kasvukohas, kus kokku on loendatud 100 taime.

- Kaitse-eesmärk

Pikaajaline kaitse-eesmärk

Kaunis kuldking on Säärenõmme LKA-l säilinud, arvukus vähemalt 100 isendit.

Kaitsekorraldusperioodi kaitse-eesmärk

Kaunis kuldking on Säärenõmme LKA-l säilinud, arvukus vähemalt 100 isendit.

- Mõjutegurid ja meetmed
 - + Kaitseala paikneb suuremast inimasustusest eemal
 - + Kaitse-eeskirjaga seatud piirang metsa majandamisele
 - Võsastumine

Meede: hinnata elupaigatüüpide inventuuri käigus ka kaitstavate taimeliikide levikuala hooldusvajadust ja tagada optimaalne hooldus võsaraiega

- Korjamine

Meede: vältida ala liigset eksponeerimist ning küllastajate kutsumist alale

2.1.3. Jumalakäpp (*Orchis mascula*)

II kat; KE – ei; LoA – Ei, PR – ohulähedased.

Jumalakäpp on II kategooria kaitsealune liik ning Punases Raamatus nimetatud ohulähedase liigina. Kasvab varjukamates paikades, leida võib põhiliselt Lääne-Eesti ja läänesaarte puisniitudel, loodudel ja loometsades. Ohuteguriks on puisniitude ja karjamaade võsastumine niitmise või karjatamise katkemisel (Lilleleht, 1998; Tuulik 1998; Kull, Tuulik 2002).

Kaitsealal on EELISE andmetele leitud 10 kasvukohta kokku üle 250 taimega. Neist kolm on suurema taime hulga, vahemikus 30-100 isendit.

- Kaitse-eesmärk

Pikaajaline kaitse-eesmärk

Jumalakäpp on Säärenõmme LKA-l säilinud, arvukus vähemalt 250 isendit.

Kaitsekorraldusperioodi kaitse-eesmärk

Jumalakäpp on Säärenõmme LKA-l säilinud, arvukus vähemalt 250 isendit.

- Mõjutegurid ja meetmed

+ Kaitseala paikneb suuremast inimasustusest eemal

+ Kaitse-eeskirjaga seatud piirang metsa majandamisele

- Võsastumine

Meede: hinnata elupaigatüüpide inventuuri käigus ka kaitstavate taimeliikide levikuala hooldusvajadust ja tagada optimaalne hooldus võsaraiega

- Korjamine

Meede: vältida ala liigset eksponeerimist ning küllastajate suunamist alale.

2.2. KOOSLUSED

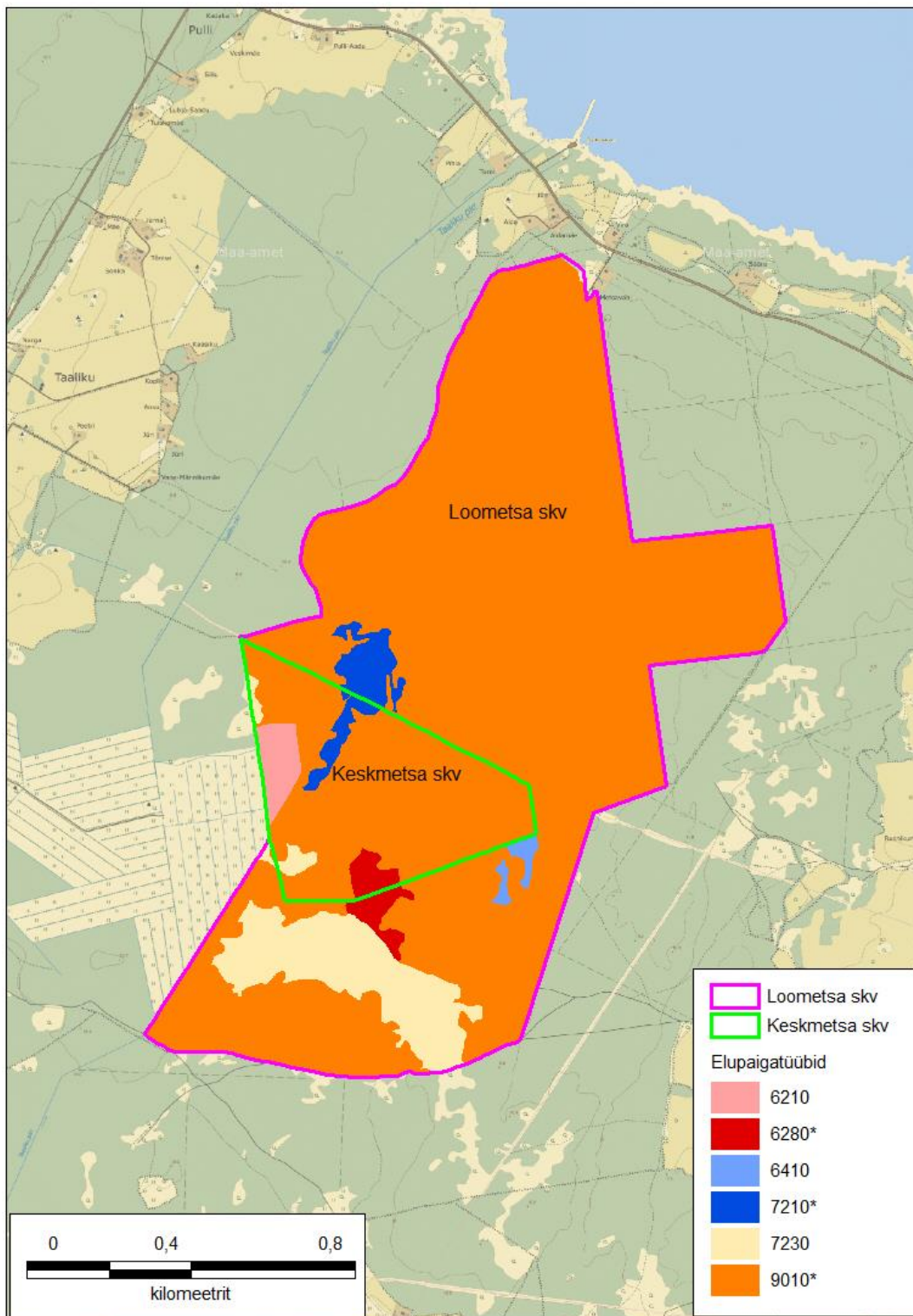
Suurem osa Säärenõmme LKA-st on arvatud vanade loodusmetsade (9010*) elupaigatüübi alla, kuid vähesel määral leidub ka alvareid ja sooelupaiku, mis muudavad ala mitmekesisemaks ning on oluline osa Saaremaa võrdlemisi tihedast poollooduslike koosluste võrgustikust. Pool-

looduslikud kooslused jäävad vastavalt inventuuriandmetele maastikuliselt suhteliselt isoleerituks, kuid endisele niidule kasvanud hõre loomets võimaldab tõenäoliselt levida ka avamaa liikidel, mistõttu ei ole poollooduslike koosluste omavaheline ühendus täielikult suletud. Kaitseala koosluste kujunemist ja seisundit on negatiivselt mõjutanud kindlasti kaitseala piirist läänepool jääv süvendatud ja sirgendatud Taaliku peakraav. Selle olemasolu viitab varasemale aktiivsele põllumajandustegevusele. Loodusmetsade ulatuslik levik poollooduslike koosluste vahel viitab aga alade metsastumisele inimõju lakkamise tõttu. Ala piirneb külgedelt peamiselt metsaga, kuid eemal, nii ida kui läänepool ja vahetult kaitseala edelaservas, on domineerivad põllumajandusmaad. Lõunaosas olev Marjasoo on samuti taganud piirkonna vähesema kasutuse põllumajanduses ja seega võib öelda, et hetkel on kaitseala heas seisundis olles ümbritsetud metsapuhvriga. Ülevaate alal leiduvatest kooslustest annab allolev tabel (tabel 1) ja kaart (joonis 6).

Tabel 1. Säärenõmme loodusala elupaikade osatähtsus ning seisundi hinnangud Natura 2000 standardandmebaasi alusel

Elupaiga tüübi kood	Elupaigatüüp	Katvus %	Natura standardandmebaasi pindala (ha)	Esinduslikkus	Inventeeritud pindala (ha) (2002 ja 2010 (väikestel aladel) inventuuride põhjal)	LKA/LoA kaitseesmärk
9010*	Vanad loodusmetsad	87,3	342	C	349	Jah
7230	Liigirikkaid madalsood	7,4	29,07	A	29	Jah
7210*	Lubjarikkad madalsood läänemõõkrohuga	2,1	8,25	C	8	Jah
6280*	Lood (alvarid)	1,3	5,11	A	5	Jah
6210	Kuivad niidud lubjarikkal mullal	1,2	4,71	D	4,7	Ei
6410	Sinihelmikakooslused	0,5	1,96	B	1,8	Jah

Ala esinduslikkust hinnatakse selle põhjal, kuidas hästi vastab elupaigatüüp käsiraamatus kirjeldatud (Paal, 1997) elupaigatüübi tunnustele. Hinnangute tähendused on järgmised: A – väga esinduslik, B – esinduslik, C – keskmine, arvestatav esinduslikkus, D – potentsiaalne esinduslikkus. Tabelis 1 ja tekstis kasutatavate looduskaitse seisundi ja üldhinnangu tähistel selgitused on järgmised: A – väga kõrge looduskaitse väärtus, B – kõrge looduskaitse väärtus, C – keskmine looduskaitse väärtus, D – madal looduskaitse väärtus (Paal, 1997; Palo, 2010).



Joonis 6. Säärenõmme LKA elupaigatüübid ning kaitsevööndid (Põhikaart: Maa-amet, infokihid: Keskkonnaagentuur).

METSAD

2002. aasta inventuuriga on Säärenõmme LKA valdavalt inventeeritud vanade loodusmetsade (9010*) elupaigatüüpi. Antud inventuuriga on sellesse elupaigatüüpi määratud ka vanade loodusmetsade elupaigatüübi tunnustele mittevastavaid alasid nagu noore männikuga või kadastikuga kinnikasvavad niidud ja soisemad alad. Seetõttu on põhjendatud elupaigatüüpide uus inventuur. Kaitsealustest taimedest on 2010. aastal leitud vanade loodusmetsade elupaigatüübist jumalakäppa 10 kasvukohas kokku üle 250 taimega, millest kolm kasvukohta on arvukamad, ning kaunis kuldkinga ühes kasvukohas kokku 100 taimega. II kategooria kaitsealuseid liike on eraldi käsitletud kaitsekorralduskava punktides 2.1.2 ja 2.1.3, kuna kaitsekorralduskavaga tehakse ettepanek arvata antud liigid kaitse-eesmärkide hulka.

2.2.1. Vanad loodusmetsad (9010*)

LoD I; KE – jah; LoA – jah

Sellesse elupaigatüüpi kuuluvad looduslikud vanad metsad. Vanad loodusmetsad on elupaigaks paljudele ohustatud liikidele, eriti sammaltaimedele, seentele ja selgrootutele loomadele (Paal, 2004; Paal, 2007).

2002. aasta metsaelupaikade inventuuri andmete kohaselt kuulub elupaiga alla kokku 349 ha kaitseala maast ehk peaaegu 90%. Esinduslikkuse hinnanguga A on 52 ha vanasid loodusmetsi peamiselt ala põhjaosas Loometsa SKV-s. Kõige enam on C kategoorias vanasid loodusmetsi, kokku 248 ha, mis moodustab u 63% kaitseala pindalast. Esinduslikkusega D alad paiknevad Keskmetsa SKV-s või ala põhjaosas kokku 49 hektaril. Täpsema ülevaate vanade loodusmetsade erineva esinduslikkusega alade jaotusest kaitsealal annab joonis 7. Madala esinduslikkusega aladel on enamasti kasvamas noor männik ja seega võib eeldada, et tegemist on varasemate lagedate põllu või heinamaadega, kus on metsastumine algusjärgus.

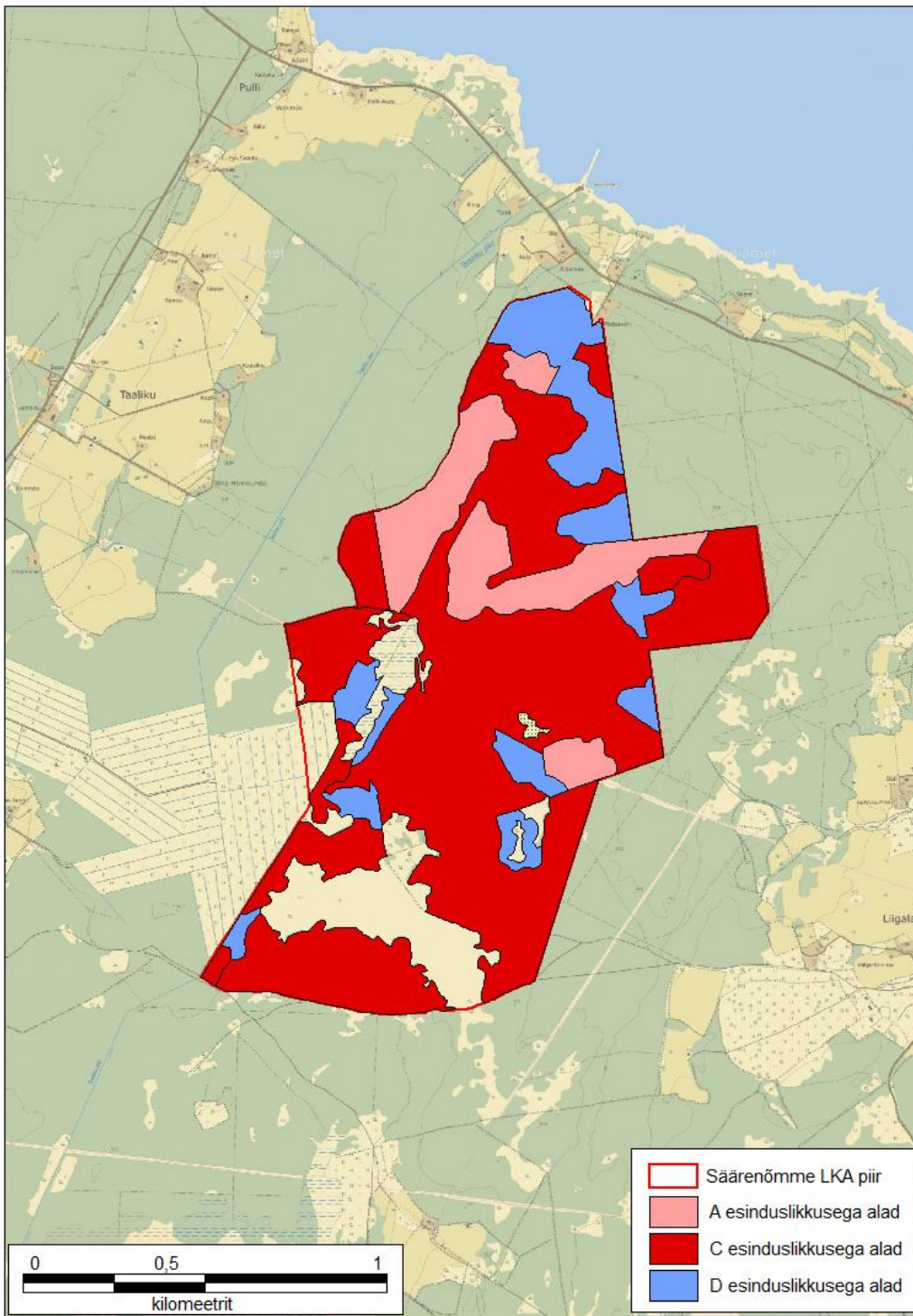
Peamiselt kaitseala lõunaosas on Natura 2000 metsatoetuse alad u 27 hektaril, kuhu on ka toetust taotletud ja mis on metsaomanikule motivatsiooniks loodusväärtusi puutumatuna hoida. Eestimaa Looduse Fondi 2010. aasta inventuuri käigus on määratud kaitseala lõunaosas mõned üksikud alla 2 ha alad alvariteks, mis on EELISE andmetel vanade loodusmetsade hulka määratud. Tõenäoliselt on metsastumise tõttu varasematest niitudest alles jäänud vaid üksikud väikesed alad, mille hooldamine eraldi ei ole otstarbekas.

- Kaitse-eesmärk

Kuna alal on vajalikud metsaelupaigatüüpide inventuurid, siis pole võimalik seada elupaigatüübile konkreetseid eesmärke. Vanade loodusmetsade pindala tuleb täpsustada.

- Mõjutegurid ja meetmed
 - + Kaitseala on tervikuna SKV-s, mis välistab tavapärase metsa majandamise.

- + Levikuala on kaitseala mõistes lai, mis tagab loodusliku sidususe.
- + Suktsessioon.
- Lageraie kaitseala piirialadel suurendab tormihellust ning vähendavad looduslikku sidusust ka kaitsealal.
Meede: Arvestada metsade majandamiseks loa andmisel ka kaitsealast väljaspool selle mõjuga kaitsealale (soovitustena). Soovitatav on raiuda kitsaste, 30 m laiuste siiludena.



Joonis 7. Vanade loodusmetsade erineva esinduslikkusega alade paiknemine (Põhikaart: Maa-amet, infokihid: Keskkonnaagentuur).

SOOD

2.2.2. Liigirikkad madalsood (7230)

LoD I; KE – jah; LoA – jah

Eestis kuuluvad selle elupaigatüübi alla nii rohke- kui ka vähetoitelised madalsood ja soostunud alad. Valdav osa Eesti madalsoid on kuivendatud kas põllu- või metsamajanduslikel eesmärkidel, mistõttu on säilitamist väärivateks nimetatud kõik madalsood, mis pole muudetud põllumajanduslikuks maaks (karjamaad, kultuurheinamaad, põllud) või kus ei kasva juba täisealine mets. Tunnuselementideks on madalakasvuliste tarnaliikide domineerimine ja suhteliselt lopsakas samblarinne, soopind on kas suhteliselt tasane või madalmätlik. Eesti mõistes on tegemist üsna levinud sookooslusega. Ökosüsteemina omavad kõrgeimat looduskaitse väärtust suurepindalised terviklikud, inimtegevusest mõjutamata või nõrgalt mõjutatud madalsood, kus on esindatud erinevad madalsoo taimekooslused. Suur hulk madalsoid on pikemat aega püsinud lagedana nõrga kuni mõõduka karjatamise tõttu. Võsastumine on toimunud aeglaselt ja seepärast pole madalsoode kinnikasvamisega kaasnevad ohud siiani vajalikku tähelepanu pälvinud. Soode hea seisundi püsimiseks tuleb tagada võimalikult suurel pindalal sookoosluste looduslik areng ning säilitada soode looduslik veerežiim. Mõjuteguriteks on inimtegevus läbi ehitus- ja arendustegevuste, metsaraie, soolade kuivendamise. Samuti reostus põllumajandusest (väetised ja taimekaitsevahendid) ning võõrliikide invasioon (Paal, 2007; Pajula, Ilomets, 2012).

Kogu kaitsealal on seda elupaigatüüpi kokku 29 ha. 2002. aasta elupaigainventuuri kohaselt on kaitseala ulatuslikumal esindusalal tegemist kinnikasvanud veekoguga, kus on ka praegu avavett. Esinduslikkuse hinnang on A, kuid liigirikas soostunud niit on kinni kasvamas kõrgrohustuga ning vajab seetõttu niitmist. Eraldi asetseval 0,65 ha suurusel madalsoo elupaigal esinduslikkusega B on osaliselt lage soostunud niit padutarnaga (*Carex buxbaumii*) ja osaliselt võsastunud ala.

- Kaitse-eesmärk

Pikaajaline kaitse-eesmärk

Liigirikaste madalsoode pindala on säilinud Säärenõmme LKA-I esinduslikkusega A vähemalt 29 hektaril.

Kaitsekorraldusperioodi kaitse-eesmärk

Liigirikaste madalsoode pindala on säilinud Säärenõmme LKA-I esinduslikkusega A vähemalt 29 hektaril ja vajalikud hooldamistegevused on elluviidud.

- Mõjutegurid ja meetmed
 - + kaitseala on tervikuna SKV-s, mis välistab tavapärase majandustegevuse ja maaparanduse

- soode kinnikasvamine

Meede: tagada hooldus - niitmine või võimalusel karjatamine võttes arvesse liikumispiiranguid tulenevalt kaitsealuste lindude pesitsusperioodist (15. veebruarist kuni 31. juulini Keskmetsa SKV-s)

2.2.3. Lubjarikkad madalsood lääne-mõõkrohuga (7210*)

LoD I; KE – jah; LoA – jah

Sellesse elupaigatüüpi kuuluvad lääne-mõõkrohu (*Cladium mariscus*) kooslused järvekallastel, märgadel niitudel või söötidel, mis külgnevad raudtarnakooslustega (*Caricion davallianae* – liitkonna kooslused). Lääne-mõõkrohu ja raudtarna (*Carex davalliana*) kooslused esinevad Eestis mitte ainult karbonaatsetes madalsoodes vaid ka toiterikka mullaga soostunud niitudel. Kuna antud kasvukohatüübi eristamisel on lähtunud just konkreetsetest taimekooslusest, on Natura aladeks arvatud pea kõik nende kasvupaigad (Paal, 2007).

Säärenõmme LKA-I leidub seda elupaigatüüpi 8,08 hektaril. Inventeerimisandmete kohaselt levib seal porss (*Myrica gale*), lääne-mõõkrohi (*Cladium mariscus*) ning pilliroog (*Phragmites australis*). Alal on leitud kaitsealustest liikidest pruunikas pesajuur, jumalakäpp, lääne-mõõkrohi ning porss. Kuna tegemist on üldiselt madala esinduslikkusega alaga, mille seisund on 2002. aasta inventuuri hinnangust C langenud 2010. aastaks D-le (soode inventuur), on ala kaitse-eesmärgina säilitamise mõistlikkus küsitav. Soode inventuuri andmetel on elupaiga tüübiks määratud niiskuslembesed kõrgrohustud (6430), mis ei ole eriti väärtuslik iseseisva elupaigatüübina, vaid omab rolli pigem puhveralana. Seetõttu on mõistlik jätta ala looduslikule arengule ning arvata lubjarikkad madalsood lääne-mõõkrohuga kaitse-eesmärkide hulgast välja (vt lisa 2).

POOLLOODUSLIKUD ROHUMAAD

Suure esteetilise väärtusega looduslikud ja poollooduslikud kooslused omavad väga olulist osa loodusliku mitmekesisuse säilitamisel olles paljude tänapäeval haruldaseks jäänud taime- ja loomaliikide toitumis- ja elupaikadeks. Poollooduslikud kooslused on oluline osa meie rahvuskultuurist olles kujunenud läbi pikaajaliste töötraditsioonide.

Kokku levib alal u 12 ha poollooduslike rohumaid, mis moodustab vaid 3% ala pindalast, kuid on sellest hoolimata vajalik lüli Saaremaa poollooduslike alade võrgustiku toimivuse tagamisel. Lisaks allpooltoodud kaitse-eesmärgiks seatud kooslustele esineb Keskmetsa SKV-s 4,7 ha kuivasid niite lubjarikkal mullal (6210). Ala esinduslikkuse hinnanguks on D, kuna tegemist on kuivendatud ja kultuuristatud alaga, mis on jäneskastikut täis kasvanud ning selle majandamist ei peeta niivõrd prioriteetseks. Samas on ala hooldamine lihtne, kuna ühtib kaitseala piirist

väljapoole jääva karjamaaga. Kaitsekorralduskava punktis 4.1.2. nimetatud elupaigainventuuri tulemuste põhjal võib analüüsida tulevikus ka selle osa kaitse-eesmärgiks seadmist.

Säärenõmme LKA-le jäävatel poollooduslikel kooslustel ei ole pikka aega karjatatud ega niidetud, kuna alad on väikesed ja raskesti ligipääsetavad ning puudub kohalike elanike huvi. Koosluste säilimiseks oleks vajalik loopealsetel karjatada 0,2-1 lü/ha kohta loomkoormusega.

2.2.4. Lood ehk alvarid (6280*)

LoD I; KE – jah; LoA – jah

Loopealsed ehk alvarid on kuivad kasvukohad, mille madalamad osad on ajutiselt ülaveega küllastatud. Pinnamood on neil aladel tasane või veidi lainjas, lamedate nõgudega. Taimestik on looniitudel tavaliselt hõre ja madal, kuid liigirikas: valitsevad kuiva taluvad ja lubjalembesed taimed. Taimkate on kohati mosaiikne ehk tihedamalt taimestunud lapid түsedamal mullal vahelduvad hõredamatega õhukesel mullal ning laiguti paljandub aluspõhja paas (Paal, 2007).

Loopealsed on poollooduslikud kooslused, mis on kogu maailmas väga piiratud levikuga (Eestis on 28% kogu maailma loopealsetest) ning muudab nad seetõttu erilist kaitset vajavateks kooslusteks. Soontaimede arvu poolest on need Eesti liigirikkaimad kooslused puisniitude järel. Loopealsete tänase liigirikkuse taga on pikaajaline inimõju ja hea omavahelise ühendusega alade võrgustik, kus on toimunud taimede levik loolaikude vahel. Ala liigiline mitmekesisus sõltub sellest, kui palju on ajalooliselt olnud selle ümbruses teisi looniite, kuna ühe taimeliigi hävinedes on olnud võimalik seemnetel kanduda uuesti lähedalolevatelt aladelt kas transporditava heina või karjatatavate loomadega. Seega on loopealsete säilitamise juures olulise tähtsusega ka näiliselt väheväärtuslikumate alade hooldamine ja taastamine.

Säärenõmme LKA-l esineb loopealseid 5,2 hektaril esinduslikkuse hinnanguga A. Elupaigainventuuri andmetel on tegemist mahajäetud klibulooga ja kohati platooloogaga, kus domineerib lubikas (*Sesleria caerulea*), kuid esineb ka arukaerand (*Helictotrichon pratense*), mis viitab koosluse olukorra halvenemisele. Vajalik on ka kasvama hakanud männi väljaraiumine. 2009. aasta Natura 2000 ohustatud taimekoosluste seire aruandes on ala kirjeldatud kui väikest ja väga kõrge looduskaitseliku väärtusega looala, mis paikneb keset sood, paiguti paljanduval pael. Väiksel alal on läbisegi kaks niiske loo kooslust: *Molinetum* ja *Seslerietum*, mis on kõrge floristilise väärtusega ja majandamise puudumisele vaatamata heas seisus. Karjatamine on lõppenud üle 10 aasta tagasi ja ala pole niitmiseks sobiv soostumise tõttu, kuid sellest hoolimata on seire käigus kirjeldatud alal 69 erinevat taimeliiki. Esteetilist väärtust lisab alale hästisäilinud vana paekiviaed (Kalamees, 2009). Looala on lisaks andmebaasis olevale leitud ka ELFi 2010. aasta inventuuri käigus ala lõunaosast. Metsade hõredus ja seal kasvavad kaitsealused liigid viitavad, et osa loopealsena väärtuslikust alast võib praegu olla inventeeritud metsaks. Samas on tegu väga väikeste eraldiseisvate laikudega kokku u 2 ha, mida on keeruline hooldada ala

niiskustaseme ja raskesti ligipääsetavuse tõttu. Kaitsekorraldusperioodi planeeritud elupaigatüüpide inventuuri (vt punkt 4.1.2.) käigus on otstarbekas täpsemalt hinnata elupaiga levikualasid ning hinnata nende hoolduse mõttekust.

- **Kaitse-eesmärk**

- Pikaajaline kaitse-eesmärk**

- Alvarite säilimine Säärenõmme LKA-I vähemalt 5 hektaril esinduslikkusega A.

- Kaitsekorraldusperioodi kaitse-eesmärk**

- Alvarite säilimine Säärenõmme LKA-I vähemalt 5 hektaril esinduslikkusega A, esmased vajalikud hooldamistegevused on viidud ellu ning alvarite levikualad on täpsustatud.

- **Mõjutegurid ja meetmed**

- + Kaitseala on tervikuna SKV-s, mis peaks välistama pinnase kahjustamise ja väetamise.
 - Kinnikasvamine.

- Meede: karjatamine, puude ja põõsaste raiumine vastavalt vajadusele.

2.2.5. Sinihelmikakooslused (6410)

LoD I; KE – jah; LoA – jah

Sinihelmikaniidud kujunevad märjal, toitainetevaesel mullal. Need on kujunenud kuivendatud soo-aladele või rohumaade ekstensiivse majandamise tulemusena, mille korral niidetakse veel hilja vegetatsiooniperioodi lõpus. Eestis olemasolevad sinihelmikakooslused asuvad valdavalt tugevalt kuivendatud aladel ja on seetõttu suhteliselt väikese geobotaanilise väärtusega. Haruldasematest liikidest võib neil niitudel kohata käpalisi (Paal, 2007; Paomees, 2008).

Säärenõmme LKA-I leidub sinihelmikakooslusi kokku u 1,8 hektaril ala kaguosas Loometsa sihtkaitsevööndis. 0,66 ha suurune ala esinduslikkuse hinnanguga A on liigirikas sinihelmika niit, mis on võsastumas. Selle vahetus läheduses asuv 1,2 ha suurune kohati paljanduva paega ala (esinduslikkusega C) on kinni kasvamas noore männikuga. Taolised väiksemad alad kaotavad keskkonnamuutuste tõttu kiiremini oma spetsiifilisi liike ja kui ei ole tagatud liikide levik laikude vahel, on väga keeruline olemasolevate koosluste muutumist läbi loodusliku arengu peatada. Seega nende alade säilitamine on keeruline arvestades alade väikseid pindalasid ja seetõttu on mõistlikum jätta need looduslikule arengule ning kaitsekorralduskavaga tehakse ettepanek arvata need kaitse-eesmärkide hulgast välja (vt lisa 2).

3. ALA JA SELLE VÄÄRTUSTE TUTVUSTAMINE NING KÜLASTUSKORRALDUS

Säärenõmme LKA-l praegu olemasolevaid matka- ja õpperadasid ei ole ning seetõttu ka RMK külastusmõtjude hindamisi ega loendusi läbiviinud ei ole. Võttes arvesse ala kaitse-eesmärke nagu I kategooria linnuliik merikotkas, ei ole otstarbekas vähemalt Keskmetsa SKV-sse planeerida külastustegevust. Kuna alal on lubatud metsasaaduste korjamine ja jahipidamine, siis võib eeldada, et ala külastatakse peamiselt kohalike elanike poolt.

Piirkond on väga kaunis teeäärsete kiviaedade, kadastike ja niitude poolest, mis võib tulevikus suurendada külastajate huvi piirkonna vastu. Tuntumad külastusobjektid lähema 5 km raadiuses on Pulli pank ja Maasi maalinna varemed ning pisut eemal asuv Orissaare alevik, kuid need ei ole praegu väga suure külastuskoormusega turismiobjektid. Kaitse-eeskirja kohaselt on lubatud kaitsealal õpperajatiste ehitamine, ent kaitsekorraldusperioodil ei ole see prioriteetne ega ka vajalik tegevus.

Visioon ja eesmärk

- Visioon

Säärenõmme LKA-l võib 30 aasta perspektiivis alal esinevate kaitsealuste liikide ja koosluste tutvustamist loodusõppena planeerida, kui nende seisund on stabiilselt hea ning külastamine ei häiri kaitse-eesmärkide saavutamist.

- Eesmärk

- Kaitsekorraldusperioodil Säärenõmme LKA väärtuste tutvustamist ja organiseeritud külastamist ei kavandata.
- Kaitseala väärtused on säilinud vähemalt kava koostamise hetkel määratletud seisundis ehk väärtuste seisud ei ole halvenenud tänu külastustegevusele.
- Kaitsealal piir on tähistatud ja alale sattuvad isikud näevad, et tegemist on looduskaitsealaga.

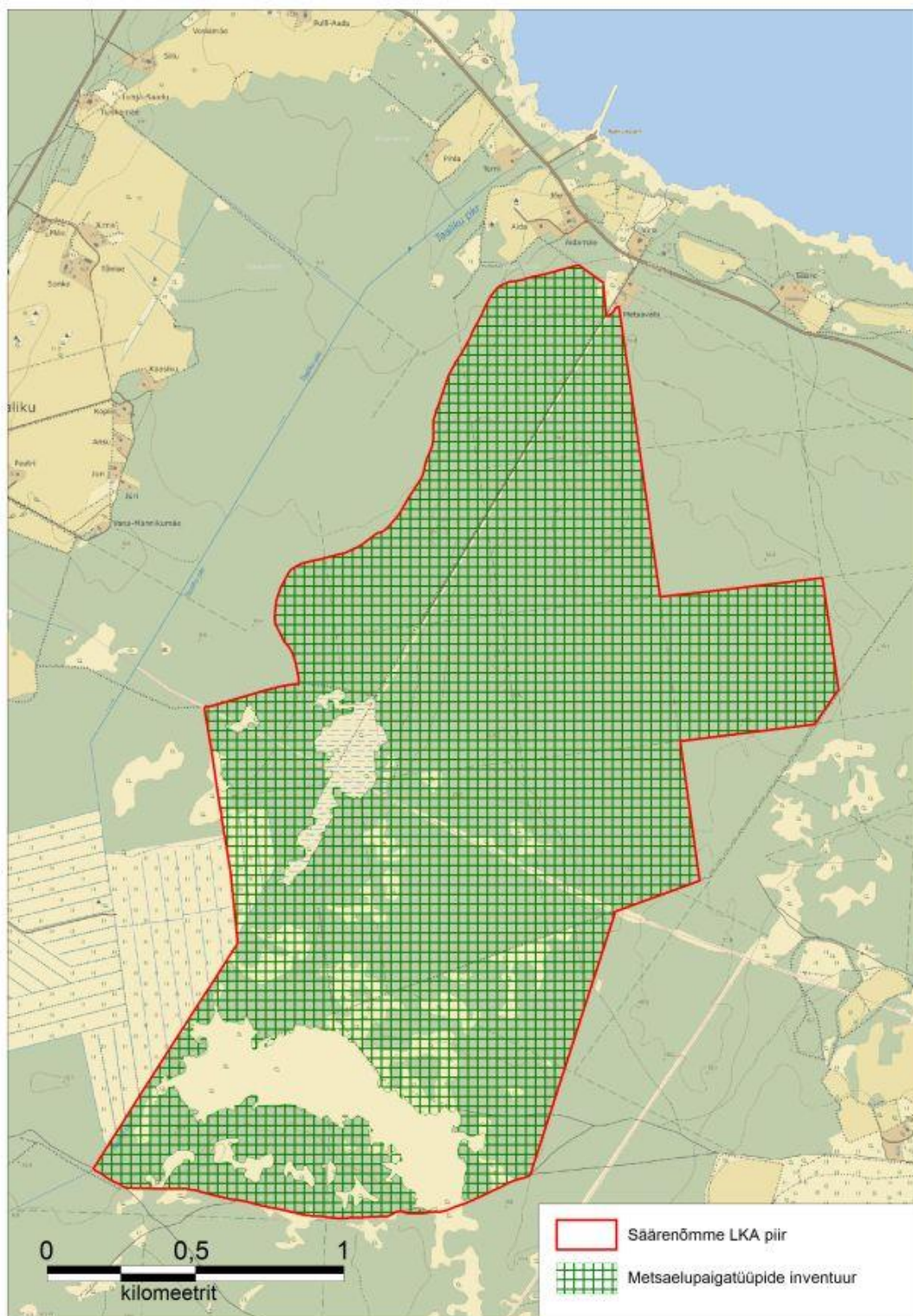
4. KAVANDATAVAD KAITSEKORRALDUSLIKUD TEGEVUSED JA EELARVE

4.1. INVENTUURID JA SEIRE

- 4.1.1. Vajalik on jätkata Natura 2000 ohustatud taimekoosluste riiklikku seiret seirejaamas SJA0343000 iga 5 aasta järel, hindamaks kaitseala seisundi muutusi, hooldamise vajadust ja otstarbekust. Seireala asub Säärenõmme LKA lõunaosas alvarite (6280*) levikualal. Vaatlustel lähtutakse seisundi hinnangust, mis annab ülevaate kooslusesse kuuluvate haruldaste ja ohustatud liikide, nende populatsioonide ja koosluste kui terviku seisundi kohta. Seire käigus täidetakse seiretööde läbiviija poolt vastavale kooslusetüübile väljatöötatud andmevorm, kuhu muuhulgas märgitakse uuritava ala looduskaitseline väärtus, hinnang funktsioonide säilimisele, ala ohustatusele, olemasoleva inimõju laad ja tugevus jne (Keskkonnaagentuur). Viimased andmed pärinevad 2009. aastast, kus kasutati 2005-2006 aastal Natura niiduelupaiga-tüüpide seireks välja töötatud (nn „seisundiseire“) meetodikat. Seirealal leiti 2009. aastal 69 erinevat liiki, millest enamike väärtushinnang on 1 ehk „keskmise ning väikese ohtrusega liigid“. Seire käigus määratakse ka seirealale jäävad kaitstavad taimeliigid. Seire korraldajaks on Keskkonnaagentuur. Prioriteet I.
- 4.1.2. Praegustel andmetel on suurem osa kaitsealast määratud vanaks loodusmetsaks (9010*), kuid 2011. a ortofoto kohaselt levib kaitseala kesk- ja lõunaosas pigem hõredam noor mets või põõsastik. Seetõttu tuleb läbi viia uus metsaelupaigatüüpide inventuur Natura metsaelupaikade inventeerimise juhendi alusel kogu kaitsealal, mille käigus määratleda elupaigatüüpide täpsemad piirid ning seisund, samuti märkida üles seal esinevad kaitsealused taimeliigid. Metsaelupaikade inventuuri käigus jälgida seal esinevaid kaitsealuseid taimeliike ning võtta neid aspekte arvesse kaitse-eesmärkide korrigeerimisel (arvukuse ja levikualade täpsustamisel hinnata nende kaitse-eesmärgiks seadmise mõistlikkust ja võimalikkust arvestades teiste seatud kaitse-eesmärkidega). Suuremal alal või rühmiti esinevate taimede kasvukoht kantakse kaardile polügoonina. I ja II kaitsekategooria taimeliikide puhul hinnatakse ohtrust ja populatsiooni seisundit, kontrollitakse ka varem inventeeritud leiukohtade asukoha ja seisundi vastavust tegelikkusele. Kaitstavate taimeliikide info digiteeritakse MapInfo programmis vastavalt EELISE andmetabelitele. Maaomanikel on samuti huvi teha oma metsas küttepuid, kuid vanade loodusmetsade elupaigatüübis ei ole see lubatud. Kui metsaelupaikade inventuuri käigus leiab kinnitust, et tegelikult osa 9010* elupaigatüüpi inventeeritud aladest ei vasta selle elupaigatüübi tunnustele, siis on võimalik maaomanikele vastu tulla osades vähemväärtuslikes ja elupaigatüübile mittevastavates piirkondades (Loometsa sihtkaitsevööndis) ning lubada kujundusraiet metsakoosluste kujundamise eesmärgil ning

raiutud puitu saaksid maaomanikud kasutada küttepuidena. Metsaelupaikade inventuuri ala on näidatud joonisel 8. Inventuuri korraldajaks on Keskkonnaamet. Prioriteet II.

- 4.1.3. Prioriteetne on ka merikotka seire, et jälgida pesitsusedukuse alusel liigi elujõulisust terve Eesti mõistes ning kaitseala piires hinnata kaitsereežiimi edukust ja hinnata pesitsemist soodustavate tegevuste vajadust ja pesa läheduses asuvate poollooduslike koosluste hooldamisega kaasneva võimaliku häirimise mõju. Seire korraldajaks on Keskkonnaagentuur. Prioriteet I.



Joonis 8. Metsaelupaigatüüpide inventuuri ala (Põhikaart: Maa-ameti WMS rakendus).

4.2 ELUPAIKADE TAASTAMINE

4.2.1. Alvarite (6280*) taastamine hõlmab u 5 ha suuruse ala võsast ja kasvama hakanud puudest puhastamist. Taastamise korraldajaks on Keskkonnaamet. Prioriteet I.

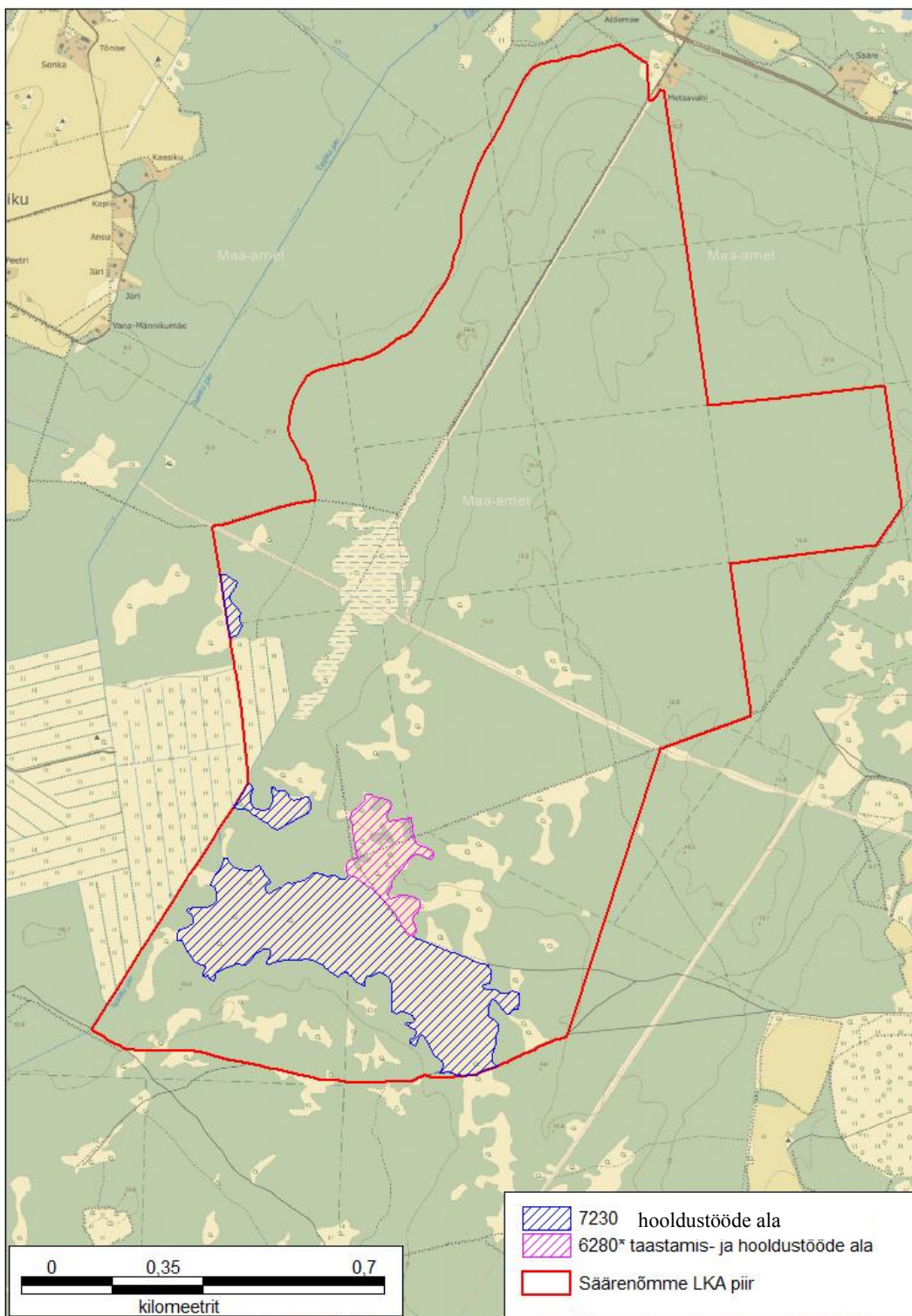
Taastamistööde alad on näidatud joonisel 9.

4.3. ELUPAIKADE HOOLDAMINE

4.3.1. Vajalik on iga-aastane liigirikaste madalsoode (7230) hooldus 29 ha suurusel alal niitmise või võimalusel nõrgal koormusel (0,2-1 lü/ha) karjatamisega. Niitude hooldusel võtta arvesse ala niiskusrežiimi. Hooldamise korraldajaks on Keskkonnaamet. Prioriteet I.

4.3.2. Edaspidi tagada alvarite (6280*) hooldus 5 ha alal läbi karjatamise koormusega 0,2 – 1 lü/ha arvestades ala veetasememuutustega (märjemal perioodil võib olla ala üleujutatud) ning ala tundlikkusega loomade tallamise suhtes. Hooldamise korraldajaks on Keskkonnaamet. Prioriteet I.

Hooldustööde alad on näidatud joonisel 9.

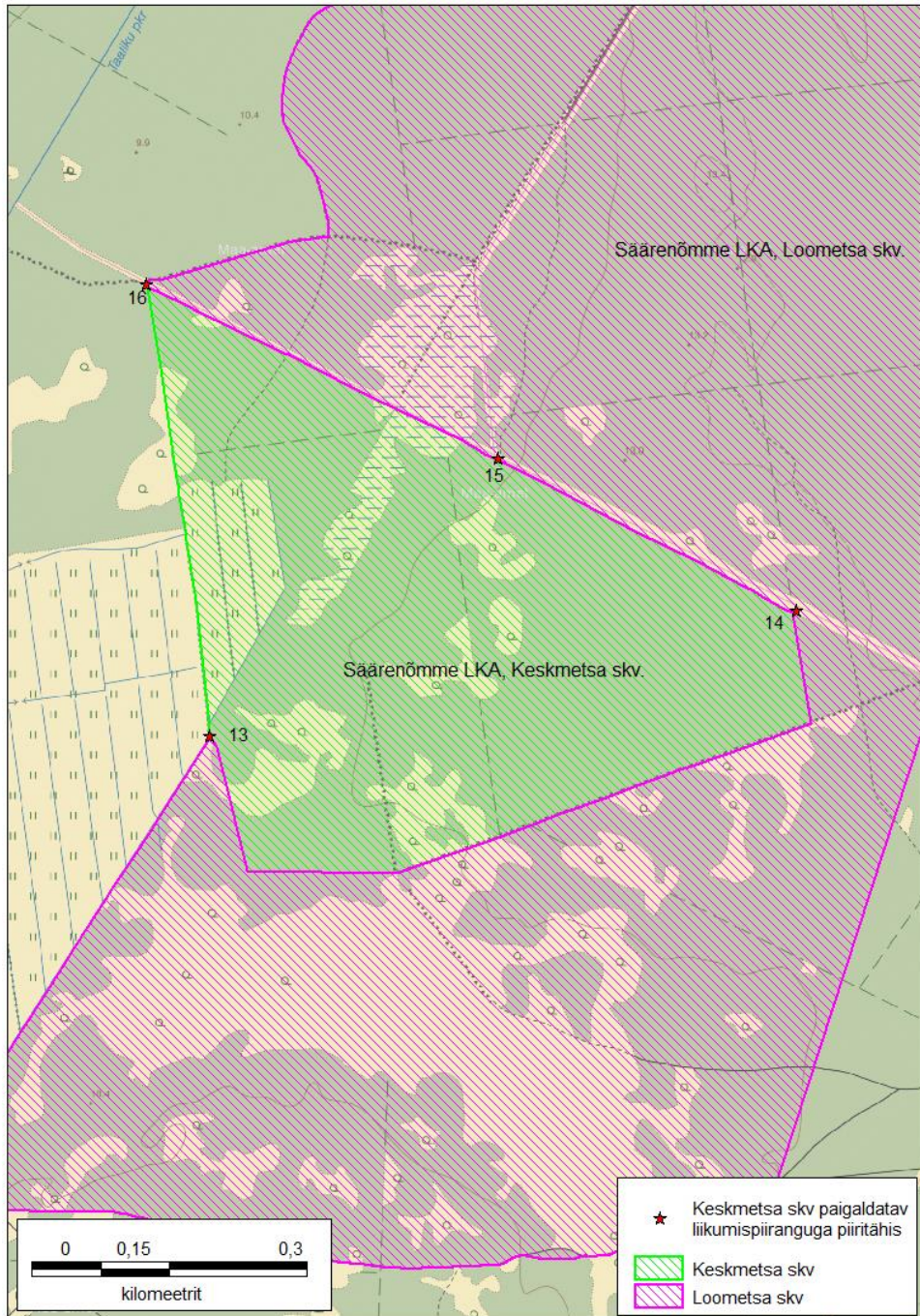


Joonis 9. Poollooduslike koosluste taastamis- ja hooldustööd (Põhikaart: Maa-ameti WMS rakendus, võõndid EELIS).

4.4. KAITSEALA TÄHISTE PAIGALDAMINE

Piiritähiste kaardistamisel selgus, et tähistatud on kaitseala välispiir, kuid puuduvad erinevate vööndite tähistused. Välispiiri tähistamisel on kasutatud kahte tüüpi tähiseid – suured tähised kaitseala nimega suuremate teede ääres ning väikseid tähiseid, millel on kujutatud ainult embleem. Kuna Keskmetsa SKV puhul on tegemist ajutise liikumiskiiranguga alaga, siis tuleb paigaldada vastavasisulised tähised (suured tähised) peamiste sissepääsuteede, sihtide ja radade juurde.

Keskmetsa SKV tähistuse tahvlitele märkida ka kehtiv liikumiskiirang (15.veebruarist kuni 31. juulini). Keskmetsa SKV piiritähiste soovitatavad asukohad on näidatud joonisel 10. Tähistamise korraldajaks on RMK. Prioriteet II.



Joonis 10. Piiritähiste paigaldamine (Põhikaart: Maa-ameti WMS rakendus, võõrdid EELIS).

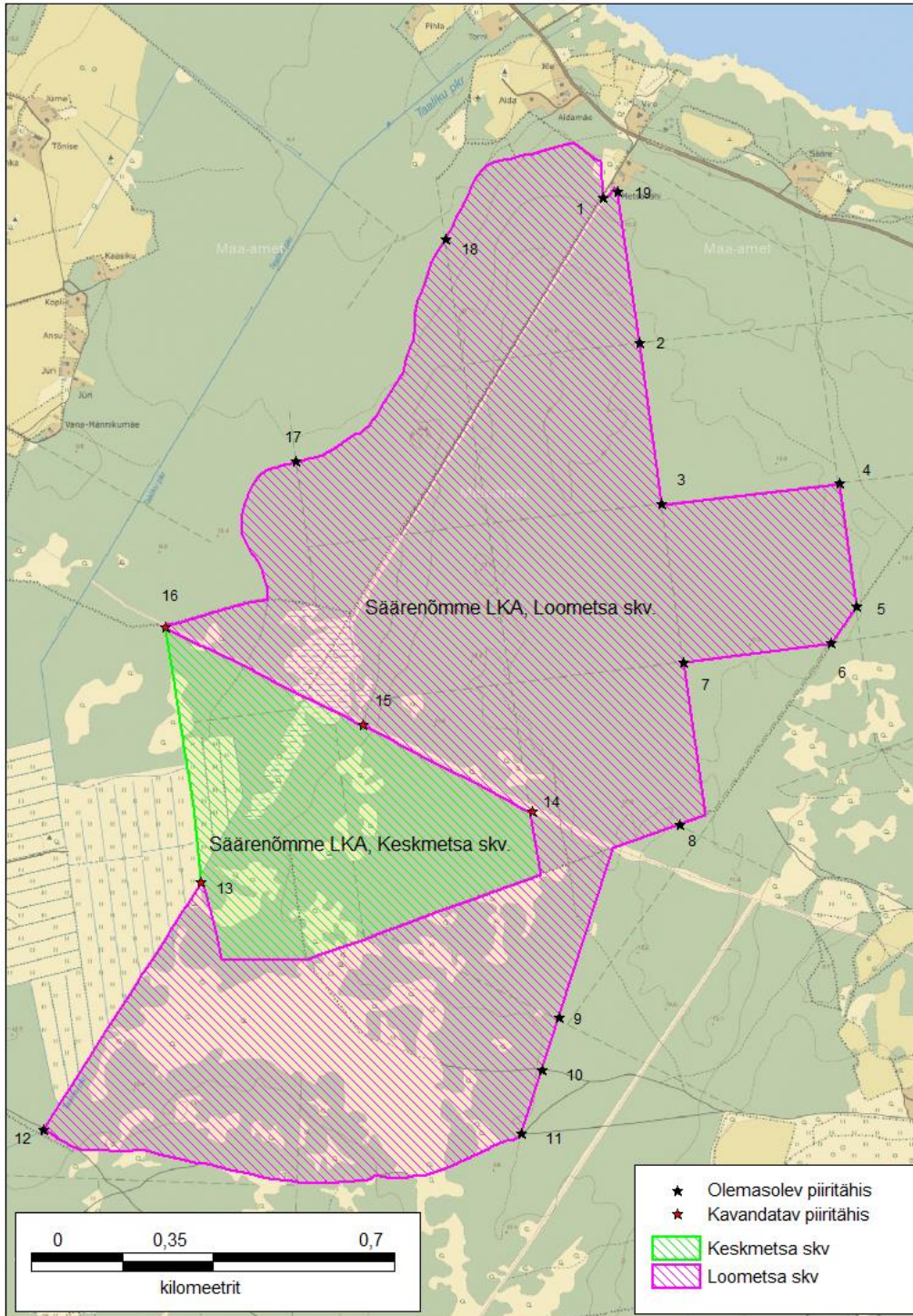
4.5 PIIRITÄHISTE HOOLDAMINE

Säärenõmme kaitsealal asuvad hetkel kokku 15 piiritähist: 4 suurt tähist teede otstes (joonisel 11 tähised 1, 10, 11 ja 12) ning 11 väikest tähist vaid embleemiga kaitseala läbivatel sihtidel.

Eraldi tegevusena tuleb:

- piiritähised jooksvalt üle vaadata ning vajadusel asendada lagunenu või kadunud tähised.
- täiendavalt paigaldada 4 liikumiskiiranguga suurt tähist Keskmetsa SKV piirile (joonis 10). Peale paigaldamist lülitada ka lisandud piiritähised nr 13-16 hooldatavate tähist hulka.

Piiritähiste asukohad, mida hooldada, on näidatud joonisel 11. Tähist hooldamise korraldajaks on RMK. Prioriteet II.



Joonis 11. Piiritähised (Põhikaart: Maa-ameti WMS rakendus, vööndid EELIS).

4.6. KAITSEKORRALDUSKAVA TULEMUSLIKKUSE VAHEHINDAMINE

Tulemuslikkuse vahehindamine viiakse läbi kaitsekorraldusperioodi keskel ehk siis 2019. aastal. Vahehindamise käigus tehakse seire ja inventuuri tulemuste ning teiste olemasolevate andmete põhjal vahekokkuvõtteid elupaikade ja liikide seisundi kohta ning kuidas on õnnestunud käesolevas peatükis ja tabelis 2 toodud tegevuskava järgimine.

Kaitsekorralduse tulemuslikkust hinnatakse kaitsekorraldusperioodi lõpus aastal 2024. Oluline on, et väärtused oleksid säilinud vastavalt seatud eesmärkidele ning kavandatud tegevused võimalikult suures mahus ellu viidud. Tulemuslikkuse hindamine on sisendiks ka uue perioodi kaitsekorralduskava koostamiseks. Tulemuslikkuse vahehindamise korraldajaks on Keskkonnaamet. Prioriteet I.

4.7. UUE KAITSEKORRALDUSKAVA KOOSTAMINE

Kaitsekorraldusperioodi lõpus tellida uue kaitsekorralduskava koostamine järgmiseks kümneaastaseks perioodiks. Uue kava koostamisel võtta arvesse käesoleva kava tulemuslikkuse hindamise tulemusi. Uue kaitsekorralduskava koostamise korraldajaks on Keskkonnaamet. Prioriteet I.

4.8. KAITSE-EESKIRJA MUUTMINE

- 4.8.1. Kaitsekorralduskavaga nähakse ette lubjarikaste madalsoode lääne-mõõkrohuga (7210*) ja sinihelmikakoosluste (6410) kaitse-eesmärkide seast eemaldamist. Vastavad põhjendused on toodud kaitsekorralduskava lisa 2 punktides 1.1. ja 1.2.
- 4.8.2. Kaitsekorralduskavaga nähakse ette kava punktides 2.1.2. ja 2.1.3. nimetatud liikide (kaunis kuldking, jumalakäpp) seadmine kaitse-eesmärgiks. Vastavad põhjendused on toodud kaitsekorralduskava lisa 2 punktides 2.1. ja 2.2.
- 4.8.3. Kaitsekorralduskava punktis 4.1. nimetatud inventuuride ja seirete tulemusel kaitse-eesmärkide ümberhindamisel tuleb muuta ka kaitse-eeskirja.

Kaitse-eeskirja muutmise korraldajaks on Keskkonnaamet. Prioriteet II.

4.6. EELARVE

Tabelisse 2 on koondatud eelnevate analüüsidenä esitatud tööd, mis on täitmiseks käesoleva kaitsekorralduskavaga ettenähtud perioodi jooksul. Tegevused jaotatud vastavalt tegevuse olulisusele järgmistesse prioriteetsusklassidesse:

- 1) esimene prioriteet – hädavajalik tegevus, milleta kaitse-eesmärkide täitmine planeeritavas ajavahemikus on võimatu, see on väärtuste säilimisele ja toimiva ohuteguri kõrvaldamisele suunatud tegevus; kaitsekorralduse tulemuslikkuse hindamiseks vajalik tegevus;
- 2) teine prioriteet – vajalik tegevus, mis on suunatud väärtuste taastamisele, eksponeerimisele ja potentsiaalsete ohutegurite kõrvaldamisele;
- 3) kolmas prioriteet – soovituslik tegevus ehk tegevus, mis aitab kaudselt kaasa väärtuste säilimisele ja taastamisele ning ohutegurite kõrvaldamisele.

Tabel 2. Säärenõmme LKA tegevuste eelarve 2015-2024

Jrk	Tegevuse nimetus	Tegevuse tüüp	Korraldaja	Priori- teet	2015	2016	2017	2018	2019	2020	2021	2022	2023	2024	Kokku
Sadades eurodes															
Inventuurid, seired, uuringud															
4.1.1.	Natura 2000 ohustatud taimekoosluste seire	Riiklik seire	KAUR	I					X					X	X
4.1.2.	Metsaelupaikade inventuur	Inventuur	KeA	II									50		50
4.1.3.	Merikotka seire	Riiklik seire	KAUR	I	X	X	X	X	X	X	X	X	X	X	X
Hooldus, taastamine ja ohjamine															
4.3.1.	Liigirikaste madalsoode hooldamine 29 ha	Koosluse hooldustöö	KeA	I	40	40	40	40	40	40	40	40	40	40	400
4.2.2.	Alvarite taastamine 5 ha	Koosluse taastamistöö	KeA	I		13									13
4.3.2.	Alvarite hooldamine 5ha	Koosluse hooldustöö	KeA	I			10	10	10	10	10	10	10	10	80
Taristu, tehnika ja loomad															

Jrk	Tegevuse nimetus	Tegevuse tüüp	Korraldaja	Priori- teet	2015	2016	2017	2018	2019	2020	2021	2022	2023	2024	Kokku
4.4.	Kaitseala tähistuse paigaldamine 4 tk	Kaitsealuste objektide tähistamine	RMK	II	6										6
4.5	Piiritähiste hooldamine (19 tk)	Tähiste hooldamine	RMK	II	2			2			2			2	8
Kavad, eeskirjad															
4.6	Kaitsekorralduskava tulemuslikkuse vahehindamine ja kogu perioodi hindamine	Tegevuskava	KeA	I					X					X	X
4.7	Uue kaitsekorralduskava koostamine	Tegevuskava	KeA	I										X	X
4.8.	Kaitse-eeskirja muutmine	Kaitsekorra muutmine	KeA	II									X		X

5. KAITSEKORRALDUSE TULEMUSLIKKUSE HINDAMINE

Kaitsekorralduskava on koostatud 10 aastaks (2015-2024). Kaitsekorraldusmeetmete tulemuslikkuse hindamiseks tuleb dokumenteerida kõik kaitsealal läbiviidavad kaitsekorraldusliku iseloomuga tööd ja tegevused, mida võetakse arvesse kaitsekorraldusperioodi keskel ja lõpus kaitsekorralduse tulemuslikkuse analüüsis. Käesoleva kaitsekorralduskava tulemuslikkuse vahehindamine teostatakse 2019. aastal ning kava täitmise analüüs 2024. aastal. Kaitsekorralduskava täitmise analüüs on ühtlasi ka aruanne selle täitmise efektiivsuse osas ning uue kaitsekorralduskava koostamise alusinfoks.

Koosluste seisundit hinnatakse nende säilimiseks vajaliku kaitsekorra tagamise ning nende elupaikade looduskaitse seisundi määratlemise läbi. Metsa- ja sooelupaikades on olulisimaks tulemuslikkuse kriteeriumiks see, et looduslikes kooslustes oleks rakendatud metsamajanduse ja veerežiimi muutuste (kuivenduse) mõjusid vältiv kaitsekord. Poollooduslike koosluste puhul on kriteeriumiks hooldatavate koosluste pindala ja esinduslikkus. Kaitsekorraldus on olnud tulemuslik, kui on säilinud või suurenenud väärtuslike elupaigatüüpide pindala ja esinduslikkus jäänud samale tasemele või tõusnud. Kaitstavate taime- ja linnuliikide ning nende elupaikade seisundit hinnatakse isendite arvukuse ja asurkonna seisundi järgi. Kaitsekorraldust loetakse edukaks, kui registreeritud ja teadaolevate kaitstavate liikide arvukus on püsinud vähemalt samal tasemel. Tulemusliku kaitsekorralduskava rakendamise korral on kaitsealal teostatud kaitsekorralduskavaga planeeritud inventuurid, seired ja uuringud ning tehtud kaitsekorralduskavas planeeritud kaitsekorralduslikud tegevused. Kaitseväärtuste säilimise osas tuleb kaitsekorraldusperioodi tulemuslikkuse hindamise aluseks võtta tabelis 3 toodud näitajad.

Tabel 3. Kaitsekorralduse tulemuslikkuse hindamine

Jrk nr	Väärtus	Indikaator	Kriteerium	Tulemus	Selgitus
2.1.1.	Merikotkas (<i>Haliaeetus albicilla</i>)	Pesitsevate paaride hulk	1	Alal esineb vähemalt üks paar merikotkaid. Ühele merikotkapaarile sobiva elupaiga ja pesitsustingimuste säilimine Säärenõmme LKA-l.	
2.1.2.	Kaunis kuldking (<i>Cypripedium calceolus</i>)	Taimede arv kasvukohas	100	Kaunis kuldking on Säärenõmme LKA-l säilinud, arvukus vähemalt 100 isendit	
2.1.3.	Jumalakäpp (<i>Orchis mascula</i>)	Taimede arv kasvukohas	250	Jumalakäpp on Säärenõmme LKA-l säilinud, arvukus vähemalt 250 isendit	
2.2.1.	Vanad loodumetsad (9010*)	Pindala ja esinduslikkus	pindala ja esinduslikkus on täpsustunud	Vanade loodumetsade pindala on täpsustatud elupaigatüüpide inventuuri käigus	
2.2.2.	Liigirikkaid madalsood (7230)	Pindala ja esinduslikkus	29 ha, esinduslikkus A	Liigirikaste madalsoode pindala on säilinud Säärenõmme LKA-l esinduslikkusega A vähemalt 29 hektaril ja vajalikud hooldamistegevused on ellu viidud	
2.2.4.	Lood ehk alvarid (6280*)	Pindala ja esinduslikkus	5 ha, esinduslikkus A	Alvarite säilimine Säärenõmme LKA-l vähemalt 5 hektaril esinduslikkusega A, esmased vajalikud hooldamistegevused on viidud ellu ning alvarite levikualad on täpsustatud	

KASUTATUD KIRJANDUS

1. Birdlife International kodulehekül (http://www.birdlife.org)
2. Helm, Aveliina. 2009. Eesti loopealsed ja kadastikud. Juhend koosluste hooldamiseks ja taastamiseks.
(http://www.botany.ut.ee/aveliina/files/Helm2009_Eesti_loopealsete_kadastike_hooldusk_aval.pdf)
3. Kalamees, Rein. 2009. Eluslooduse mitmekesisuse ja maastike seire allprogrammi „Ohustatud taimekoosluste (Natura 2000 kooslused) seire“ 2009. a seire aruanne
(http://eelis.ic.envir.ee/seireveeb/aruanded/9704_2009.seire.6280.4030.kokkuvote.pdf)
4. Kull, Tiiu. Tuulik, Taavi. 2002. Kodumaa käpalised. Digimap OÜ, Tallinn.
5. Kumari, Eerik. 1954. ENSV linnud. Eesti Riiklik Kirjastus, Tallinn.
6. Paal, Jaanus 1997. Eesti taimkatte kasvukohatüüpide klassifikatsioon. Classification of Estonian vegetation site types. KM info- ja tehnokeskus, Tallinn.
7. Paal, Jaanus. 2004. Euroopas väärtustatud elupaigad Eestis. Eesti Keskkonnaministeerium. Ilo.
8. Paal, Jaanus. 2007. Loodusdirektiivi elupaigatüüpide käsiraamat. Auratrükk, Tallinn.
9. Palo, Anneli. 2010. Loodusdirektiivi metsaelupaikade inventeerimise juhend. Tartu.
(http://www.envir.ee/orb.aw/class=file/action=preview/id=1170065/METSAINVENTEE_RIMINE_JUHEND_2011_2605_lopp.pdf)
10. Paomees, Kadri. 2008. Pool-looduslikud kooslused ja nende majandamise üldised põhimõtted. Keskkonnaamet, Hiiu-Lääne-Saare regioon.
(http://www.balticseaportal.net/media/upload/File/Deliverables/MP%20Kydema%20Bay/Annex4_Seminatural_habitats.pdf)
11. Randla, Tiit 1975. Eesti röövlinnud. Valgus, Tallinn.
12. Raimo Pajula, Mati Ilomets 2012. Juhend Loodusdirektiivi I lisa soo-elupaigatüüpide seisundi hindamiseks. MTÜ Eesti Märjalade Ühing, Tallinn
13. Tuulik Taavi. 1998. Hiiumaa Orhideed. Lääne-Eesti Saarestiku Biosfääri Kaitseala, Kärdla.
14. Vilju Lilleleht (toim) 1998. Eesti Punane Raamat. Teaduste Akadeemia Kirjastus, Tartu

LISA 1. SÄÄRENÕMME LOODUSKAITSEALA KAITSE-EESKIRI

Säärenõmme looduskaitseala kaitse alla võtmine ja kaitse-eeskiri

Vastu võetud 12.12.2005 nr 297

RT I 2005, 67, 517

jõustumine 23.12.2005

Määrus kehtestatakse «Looduskaitseaduse» § 10 lõike 1 alusel.

1. peatükk ÜLDSÄTTED

§ 1. Säärenõmme looduskaitseala kaitse-eesmärk

(1) Säärenõmme looduskaitseala² (edaspidi *kaitseala*) võetakse kaitse alla:
1) EÜ nõukogu direktiivi 92/43/EMÜ looduslike elupaikade ning loodusliku loomastiku ja taimestiku kaitse kohta I lisas nimetatud elupaigatüüpide – loode ehk alvarite (6280*)³, sinihelmikakoosluste (6410), lubjarikaste lääne-mõõkrohuga madalsoode (7210*), liigirikaste madalsoode (7230) ja vanade loodumetsade (9010*) kaitseks;
2) EÜ nõukogu direktiivi 79/409/EMÜ loodusliku linnustiku kaitse kohta I lisas nimetatud liigi, mis on ühtlasi I kaitsekategooria kaitsealune liik, kaitseks.

(2) Kaitseala maa-ala jaguneb vastavalt kaitsekorra eripärale ja majandustegevuse piiramise astmele kaheks sihtkaitsevööndiks.

(3) Kaitsealal kehtivad «Looduskaitseaduses» sätestatud piirangud käesolevas määruses sätestatud erisustega.

§ 2. Kaitseala asukoht

(1) Kaitseala asub Saare maakonnas Orissaare vallas Liigalaskma ja Taaliku külas.

(2) Kaitseala välispiir ja vööndite piirid on esitatud kaardil määruse lisas⁴.

§ 3. Kaitseala valitseja

Kaitseala valitseja on Keskkonnaamet.

[RT I 2009, 7, 48 - jõust. 01.02.2009]

2. peatükk KAITSEKORD

§ 4. Sihtkaitsevööndi määratlus

(1) Kaitseala sihtkaitsevöönd on kaitseala osa seal väljakujunenud või kujundatavate looduslike koosluste säilitamiseks.

(2) Kaitsealal on kaks sihtkaitsevööndit:

- 1) Keskmetsa sihtkaitsevöönd;
- 2) Loometsa sihtkaitsevöönd.

§ 5. Lubatud tegevus

(1) Inimestel on lubatud viibida, korjata marju, seeni ja muid metsakõrvalsaadusi kogu kaitsealal, välja arvatud käesoleva määruse § 6 lõikes 2 sätestatud juhtudel Keskmetsa sihtkaitsevööndis.

(2) Füüsilise isiku või eraõigusliku juriidilise isiku omandis oleval kinnisasjal viibimine on lubatud, arvestades «Asjaõigusseaduses» ja «Looduskaitseaduses» sätestatut.

(3) Kaitseala teedel on lubatud sõidukiga sõitmine. Väljaspool teid on sõiduki või maastikusõidukiga sõitmine lubatud kaitseala valitseja nõusolekul, välja arvatud järelevalve- ja päästetöödel, kaitseala valitsemisega seotud tegevuses ning kaitseala valitseja nõusolekul teostatavas teadustegevuses.

(4) Kaitsealal on lubatud jahipidamine 1. septembrist 31. jaanuarini.

(5) Kaitseala valitseja nõusolekul on kaitsealal lubatud:

- 1) koosluse kujundamine vastavalt kaitse-eesmärgile;
- 2) kaitsealuste liikide elutingimuste säilitamiseks vajalik tegevus;
- 3) Loometsa sihtkaitsevööndis puu- ja põõsarinde harvendamine vastavalt kaitse-eesmärgile, kusjuures kaitseala valitsejal on õigus esitada nõudeid raieaja ja -tehnoloogia, metsamaterjali kokku- ja väljaveo ning puistu koosseisu ja täiuse osas.

§ 6. Keelatud tegevus

(1) Kaitsealal on keelatud:

- 1) majandustegevus;
- 2) loodusvarade kasutamine;
- 3) telkimine, lõkke tegemine ja rohkem kui 50 osalejaga rahvaürituste korraldamine;
- 4) uute ehitiste püstitamine, välja arvatud õppe- ja loodusraja rajamine ning olemasolevate ehitiste hooldustööd.

(2) Keskmetsa sihtkaitsevööndis on inimeste viibimine keelatud 15. veebruarist 31. juulini, välja arvatud järelevalve- ja päästetöödel, loodusobjekti valitsemisega seotud tegevuses ning kaitseala valitseja nõusolekul teostatavas teadustegevuses.

(3) Kaitseala valitseja nõusolekuta on kaitsealal keelatud:

- 1) muuta katastriüksuse kõlvikute piire ja sihtotstarvet;
- 2) koostada maakorralduskava ja teostada maakorraldustoiminguid;
- 3) väljastada metsamajandamiskava;
- 4) kinnitada metsateatist;
- 5) kehtestada detailplaneeringut ja üldplaneeringut;
- 6) anda nõusolekut väikeehitise ehitamiseks;
- 7) anda projekteerimistingimusi;
- 8) anda ehitusluba.

§ 7. Tegevuse kooskõlastamine

(1) Kaitseala valitseja vaatab talle kooskõlastamiseks esitatud metsateatise läbi ja annab kümne tööpäeva jooksul pärast taotluse saamist metsakoosluse liikide ning vanuse mitmekesisuse säilitamise eesmärgist tulenevalt oma kirjaliku nõusoleku või seab vajaduse korral omapoolsed tingimused.

(2) Kaitseala valitseja ei kooskõlasta tegevust, mis vajab kaitse-eeskirja kohaselt kaitseala valitseja nõusolekut, kui see võib kahjustada kaitseala kaitse-eesmärgi saavutamist või seisundit.

(3) Kui tegevust ei ole kaitseala valitsejaga kooskõlastatud või tegevuses ei ole arvestatud kaitseala valitseja kirjalikult seatud tingimusi, mille täitmisel tegevus ei kahjusta kaitseala kaitse-eesmärgi saavutamist või seisundit, ei teki isikul, kelle huvides nimetatud tegevus on, vastavalt «Haldusmenetluse seadusele» õiguspärasest ootust sellise tegevuse õiguspärasuse osas.

(4) Keskkonnaministeeriumil või Keskkonnaametil on keskkonnamõju hindamise järelevalvajana õigus määrata kaitseala kaitseks keskkonnanõudeid, kui kavandatav tegevus võib kahjustada kaitseala kaitse-eesmärgi saavutamist või seisundit.

[RT I 2009, 7, 48 - jõust. 01.02.2009]

¹ EÜ nõukogu direktiiv 92/43/EMÜ looduslike elupaikade ning loodusliku loomastiku ja taimestiku kaitse kohta (EÜT L 206, 22.07.1992, lk 7–50; C 241, 29.08.1994, lk 175; L 305, 8.11.1997, lk 42–65; L 236, 23.09.2003, lk 667–702; L 284, 31.10.2003, lk 1–53) ja EÜ nõukogu direktiiv 79/409/EMÜ loodusliku linnustiku kaitse kohta (EÜT L 103, 25.04.1979, lk 1–18; L 291, 19.11.1979, lk 111; L 319, 7.11.1981, lk 3–15; L 233, 30.08.1985, lk 33–41; L 302, 15.11.1985, lk 218; L 100, 16.04.1986, lk 22–25; L 115, 8.05.1991, lk 41–55; L 164, 30.06.1994, lk 9–14; C 241, 29.08.1994, lk 175; L 223, 13.08.1997, lk 9–17; L 236, 23.09.2003, lk 667–702).

² Tulenevalt Vabariigi Valitsuse 5. augusti 2004. a korralduse nr 615-k «Euroopa Komisjonile esitatav Natura 2000 võrgustiku alade nimekiri» lisa 1 punkti 2 alapunktist 400 hõlmab kaitseala Säärenõmme loodusala, kus tegevuse kavandamisel tuleb hinnata selle mõju kaitse-eesmärkidele, arvestades Natura 2000 võrgustiku alade suhtes kehtivaid erisusi.

³ Sulgudes on siin ja edaspidi kaitstava elupaigatüübi koodinumber vastavalt EÜ nõukogu direktiivi 92/43/EMÜ I lisale. Tärniga (*) on tähistatud esmatähtsad elupaigatüübid.

⁴ Kaitseala välispiir ja võõndite piirid on märgitud määruse lisas esitatud kaardil Eesti põhikaardi (möötkava 1:10 000) alusel, kasutades maakatastri andmeid seisuga juuni 2004. a.

Ala kaardiga saab tutvuda Keskkonnaametis, Keskkonnaministeeriumis, keskkonnaregistris ning maainfosüsteemis (www.maaamet.ee).

[RT I 2010, 13, 70 - jõust. 01.04.2010]

LISA 2. SÄÄRENÕMME LOODUSKAITSEALA KAITSE-EESKIRJA MUUTMISE ETTEPANEKUD JA NATURA STANDARDANDMEBAASI ELUPAIGAANDMESTIKU MUUTMISE ETTEPANEK

1. Kaitse-eesmärkidest väljaarvamise ettepanekud

- 1.1. Kaitsekorralduskava punktis 2.2.3. käsitletud lubjarikkaid madalsoid lääne-mõõkrohuga (7210*) leidub Säärenõmme LKA-l 8,08 hektaril, kuid ala on kinni kasvamas. Tegemist on üldiselt madala esinduslikkusega alaga, mille seisund on 2002. aasta inventuuri hinnangust C langenud 2010. aastaks D-le (soode inventuur). Seega on ala kaitse-eesmärgina säilitamise mõistlikkus küsitav. Soode inventuuri käigus on ala hinnatud tüübiks niiskuslembesed kõrgrohud (6430), mis ei ole iseseisva elupaigatüübina eriti väärtuslik, vaid omab rolli pigem puhveralana. Seetõttu tehakse kaitsekorralduskavaga ettepanek jätta ala looduslikule arengule ning madalsood lääne-mõõkrohuga kaitse-eesmärkide hulgast välja arvata.
- 1.2. Kaitsekorralduskava punktis 2.2.5 käsitletud sinihelmikakoosluseid on Säärenõmme LKA-l kokku u 1,9 hektaril ala kaguosas Loometsa sihtkaitsevööndis. Nimetatud kogupindala jaotub kahe eraldatud ala vahel – 0,66 ha suurune ala esinduslikkuse hinnanguga A on liigirikas sinihelmika niit, mis on võsastumas ja vajab majandamist ning sellest u 200 m eemal asuv 1,2 ha suurune kohati paljanduva paega ala (esinduslikkusega C), mis on kinni kasvamas noore männikuga. Taolised väiksemad alad kaotavad keskkonnamuutuste tõttu kiiremini oma spetsiifilisi liike ja kui ei ole tagatud liikide levik laikude vahel, on väga keeruline olemasolevate väljasuremist tasakaalustada. Seega nende alade säilitamine on pikemas perspektiivis keeruline isegi nende hooldamise korral ja seetõttu tehakse kaitsekorralduskavaga ettepanek jätta need alad looduslikule arengule ning kaitse-eesmärkide hulgast välja arvata.

2. Uute kaitse-eesmärkide seadmise ettepanekud

- 2.1. Kaitsekorralduskava punktis 2.1.2. käsitletud kaunis kuldking on II kategooria kaitsealune taim ning Punase Raamatu ohulähedaste liikide nimistus. Kaitsealal on taime leitud 2010. aastal ühes kasvukohas, kus arvukuse hinnanguks on EELISE andmetel 100 taime. Kasvukoht paikneb elektriliinialusel ega ei eelda seetõttu olulisi hooldustegevusi, kuna taim soovib poolvarju. Arvestades taime looduskaitselist väärtust, esinemishulka kaitsealal ning sobivust ala teiste kaitseväärtustega, tehakse kaitsekorralduskavaga ettepanek seada kaunis kuldking Säärenõmme LKA üheks kaitse-eesmärgiks.

2.2. Kaitsekorralduskava punktis 2.1.3. käsitletud jumalakäpp on II kategooria kaitsealune taim ning Punase Raamatu ohulähedaste liikide nimistus. Kaitsealal on taime leitud 2010. aastal kümnes kasvukohas, kus arvukuse hinnanguks on EELIS andmetel kokku üle 250 taime. Tuvastatud kasvukohtadest on kolm suuremat, kus taime arvukus jääb vahemikku 30-100 isendit ning omavad seetõttu suuremat looduskaitselist väärtust. Need paiknevad küll vanade loodusmetsade (9010*) alal, kuid antud kohtades on esinduslikkus C ning ka ortofoto järgi on seal pigem hõredam noor mets. Seega sobib piirkond pigem käpalise kaitseks kui vana loodusmetsa elupaigaks. Arvestades taime looduskaitselist väärtust, esinemishulka kaitsealal ning sobivust ala teiste kaitseväärtustega, tehakse kaitsekorralduskavaga ettepanek seada jumalakäpp Säärenõmme LKA üheks kaitse-eesmärgiks.

Lisa 2 punktis 2 nimetatud liikide kohta tuleb kaitsekorralduskava punktis 4.1.2. ettenähtud elupaigatüüpide inventuuri raames kaardistada ka kaitsealused taimeliigid, et koguda täpsemaid andmeid liikide arvukuse ning levikuala kohta kaitsealal.

Säärenõmme looduskaitseala Natura standardandmebaasi elupaigaandmestiku muutmise ettepanek

Loodusala kood	Loodusala nimi	Natura 2000 loodusalade standardandmebaasi andmestik					Põhjendused
		I lisa elupaigatüübid		Ala hinnang			
		Kood	Katvus (ha)	A B C D	A B C		
				Esinduslikkus	Looduskaitseline seisund	Üldhinnang	
EE0040464	Säärenõmme	7210*	8	C	C	B	Arvata eesmärkide hulgast välja. Soode inventuuri käigus on ala hinnatud tüübiks niiskuslembesed kõrgrohustud (6430).
		6410	1,8	B	B	B	Arvata eesmärkide hulgast välja. Väiksed alad keset metsa ja hooldada ei saa.

LISA 3. VÄÄRTUSTE KOONDTABEL

Jrk	Väärtus	Kaitse-eesmärk	Ohutegurid	Meetmed	Oodatavad tulemused
2.1. Elustik					
2.1.1.	Merikotkas (<i>Haliaeetus albicilla</i>)	Alal esineb vähemalt üks paar merikotkaid. Ühele merikotkapaarile sobiva elupaiga ja pesitsustingimuste säilimine Säärenõmme LKA-I.	Kaitseala piirangute mittejärgimine häirib merikotka pesitsemist	Piiritähiste paigaldamine koos infoga liikumispiirangute kohta (15.veebbruarist kuni 31. juulini Keskmetsa SKV-s)	Alal esineb vähemalt üks paar merikotkaid. Ühele merikotkapaarile sobiva elupaiga ja pesitsustingimuste säilimine Säärenõmme LKA-I.
2.1.2.	Kaunis kuldking (<i>Cypripedium calceolus</i>)	Kaunis kuldking on Säärenõmme looduskaitsealal säilinud. Arvukus on vähemalt 100 isendit	Võsastumine, korjamine, lageraie	Hinnata elupaigatüüpide inventuuri käigus ka kaitstavate taimeliikide levikuala hooldusvajadust ja tagada optimaalne hooldus võsaraiega. Vältida ala liigset eksponeerimist ning külastajate kutsumist alale. Säilitada praegune piirang metsa majandamisele	Kaunis kuldking on Säärenõmme looduskaitsealal säilinud. Arvukus on vähemalt 100 isendit
2.1.3.	Jumalakäpp (<i>Orchis mascula</i>)	Jumalakäpp on Säärenõmme looduskaitsealal säilinud, arvukus vähemalt 250 isendit	Võsastumine, korjamine, lageraie	Hinnata elupaigatüüpide inventuuri käigus ka kaitstavate taimeliikide levikuala hooldusvajadust ja tagada optimaalne hooldus võsaraiega, muude kaitsepiirangute säilitamine	Jumalakäpp on Säärenõmme looduskaitsealal säilinud, arvukus vähemalt 250 isendit
2.2. Kooslused					

2.2.1.	Vanad loodusmetsad (9010*)	Vanade loodusmetsade pindala on täpsustatud elupaigatüüpide inventuuri käigus	Lageraie kaitseala piirialadel suurendab tormihellust ning vähendavad looduslikku sidusust ka kaitsealal	Arvestada metsade majandamiseks loa andmisel ka kaitsealast väljaspool selle mõjuga kaitsealale. Soovitatav on raiuda kitsaste, 30 m laiuste siiludena	Vanade loodusmetsade pindala on teada
2.2.2.	Liigirikkaid madalsood (7230)	Liigirikaste madalsoode pindala on säilinud Säärenõmme LKA-l esinduslikkusega A vähemalt 29 hektaril	Soode kinnikasvamine	Tagada hooldus - niitmine või võimalusel karjatamine võttes arvesse liikumiskiiranguid tulenevalt kaitsealuste lindude pesitsusperioodist (15. veebruarist kuni 31. juulini Keskmetsa SKV-s)	Liigirikaste madalsoode pindala on säilinud Säärenõmme LKA-l esinduslikkusega A vähemalt 29 hektaril ja vajalikud hooldamistegevused on elluviidud
2.2.4.	Lood ehk alvarid (6280*)	Alvarite säilimine Säärenõmme LKA-l vähemalt 5 hektaril esinduslikkusega A	Kinnikasvamine	Karjatamine, puude ja põõsaste raiumine vastavalt vajadusele	Alvarite säilimine Säärenõmme LKA-l vähemalt 5 hektaril esinduslikkusega A, esmased vajalikud hooldamistegevused on viidud ellu ning alvarite levikualad on täpsustatud