

KINNITATUD  
Keskkonnaameti  
peadirektori 23.05.2018  
käskkirjaga nr 1-2/18/7

# Pühalepa hoiuala kaitsekorralduskava 2018–2027



Euroopa Liit  
Euroopa  
Regionaalarengu Fond



Eesti tuleviku heaks

# SISUKORD

EESSÕNA .....	3
1. TAUST .....	4
1.1. Ala iseloomustus .....	4
1.2. Maakasutus .....	5
1.3. Huvirühmad .....	10
1.4. Kaitsekord .....	11
1.5. Uuritus .....	12
1.5.1. Läbiviidud inventuurid ja uuringud .....	12
1.5.2. Riiklik seire .....	12
1.5.3. Inventuuride ja uuringute vajadus .....	13
2. VÄÄRTUSED JA KAITSE-EESMÄRGID .....	14
2.1. Elustik .....	14
2.1.1. Täpiline sõrmkäpp ( <i>Dactylorhiza incarnata subsp. cruenta</i> ) .....	14
2.1.2. Harilik muguljuur ( <i>Herminium monorchis</i> ) .....	15
2.1.3. Kärbesõis ( <i>Ophrys insectifera</i> ) .....	16
2.1.4. Teised kaitsealused taimeliigid .....	17
2.1.5. Vareskaera-aasasilmik ( <i>Coenonympha hero</i> ) .....	17
2.2. Taimekooslused .....	18
2.2.1. Kuivad niidud lubjarikkal mullal (6210*) .....	19
2.2.3. Lood ehk alvarid (6280*) .....	20
2.2.4. Sinihelmikakooslused (6410) .....	21
2.2.5. Puisniidud (6530*) .....	22
2.2.6. Puiskarjamaad (9070) .....	23
2.3. Üksikobjekt .....	23
2.3.1. Põlise leppe kivid .....	23
3. ALA TUTVUSTAMINE JA KÜLASTUSKORRALDUS .....	25
4. KAVANDATAVAD KAITSEKORRALDUSLIKUD TEGEVUSED JA EELARVE .....	26
4.1. Inventuurid, seired, uuringud .....	26
4.1.1. Elustikurühmade inventuur .....	26
4.1.2. Kaitsealuste soontaimede tulemusseire .....	26
4.2. Hooldus, taastamine ja ohjamine .....	27
4.2.1. Kõrge hõreda võsa raie puisniitude (6530*) ja loo (6280*) taastamiseks .....	28
4.2.2. Puurinde liituvuse vähendamine 3–4 astme võrra puisniidu (6530*) taastamiseks .....	29
4.2.3. Kõrge hõreda võsa raie muu rohumaa taastamiseks .....	29
4.2.4. Keskmise tihedusega kõrge võsa raie muu rohumaa taastamiseks .....	30
4.2.5. Puurinde liituvuse vähendamine 3–4 astme võrra puiskarjamaa (9070) taastamiseks .....	30
4.2.6. Puisniidu (6530*) niitmine .....	30
4.2.7. Loopealse (6280*) niitmine .....	31
4.2.8. Puiskarjamaade (9070) ja kadakatega niitude karjatamine .....	31
4.2.10. Taastatud loo (6280*) niitmine .....	32
4.2.11. Taastatud puiskarjamaa (9070) karjatamine .....	32
4.2.12. Taastatud sinihelmikakoosluse (6410) karjatamine .....	33
4.2.14. Üksikobjekti Põlise leppe kivid hooldus .....	33
4.3. Taristu .....	35
4.3.1. Hoiuala tähistate paigaldamine .....	35

4.4. Kavad, eeskirjad .....	36
4.4.1. Vahehindang kaitsekorralduskava tulemuslikkusele.....	36
4.4.2. Uue kaitsekorralduskava koostamine .....	37
4.4.3. Kaitsekorra muutmine .....	37
4.5. Eelarve.....	40
5. KAITSEKORRALDUSE TULEMUSLIKKUSE HINDAMINE .....	43
Viidatud teabeallikate loetelu .....	44
LISAD .....	45
<b>Lisa 1a.</b> Väljavõte Euroopa Komisjonile esitatatud Natura 2000 võrgustiku alade nimekirjast .....	45
<b>Lisa 1b.</b> Väljavõte määrusest, millega moodustatakse Hiiu maakonna hoiualad .....	46
<b>Lisa 1c.</b> Väljavõte looduskaitseadusest .....	47
<b>Lisa 2.</b> KKK koostamise käigus tehtud kaitsekorra ja piiride muutmise ettepanekute koond..	50
<b>Lisa 3.</b> Väärtuste koondtabel.....	51
<b>Lisa 4.</b> Avalikustamise materjalid: koosoleku kutse ja protokoll .....	53

## EESSÕNA

Vastavalt looduskaitseeaduse paragrahvile 25 on kaitsekorralduskava kaitstavate loodusobjektide alapõhise kaitse korraldamise aluseks. Kaitsekorralduskava annab soovitud kaitstava loodusobjekti valitsejale kaitse eesmärkide saavutamise parimatest viisidest, kuid ei loo õigusi ega kohustusi kolmandatele isikutele.

Kaitsekorralduskava kinnitab Keskkonnaameti peadirektor. Teave kaitsekorralduskava kinnitamise kohta avalikustatakse Keskkonnaameti kodulehel.

Pühalepa hoiuala (Pühalepa loodusala) kaitsekorralduskava (edaspidi ka *KKK*) eesmärk on:

- anda lühike ülevaade kaitstavast alast (edaspidi *ala*), selle kaitsekorrast, kaitse-eesmärkidest, rahvusvahelisest staatuses, maakasutusest, huvigruppidest ja alal läbiviidavast riiklikust seirest
- analüüsida ala eesmärke ja anda hinnang iga põhiväärtuseks oleva liigi, elupaiga vm väärtuse seisundile
- arvestades alale seatud eesmärke, määrata mõõdetavad oodatavad tulemused kaitsekorraldusperioodi lõpuks ja 30 aasta perspektiivis
- anda ülevaade peamistest väärtusi mõjutavatest teguritest ja kirjeldada kaitseks vajalikke meetmeid koos oodatavate tulemustega
- määrata põhiväärtuste säilimisele, taastamisele ja tutvustamisele suunatud kaitsekorralduslike tegevuste elluviimise plaan koos tööde mahu, koha ning ulatuse kirjelduse ja orienteeruva maksumusega
- luua alusdokument hoiuala kaitsekorralduslike tööde elluviimiseks ja rahastamiseks

Kaitsekorralduskava koostamisel viidi läbi üks kaasamiskoosolek, 11. detsembril 2012. a Kärddlas. Koosoleku kutse ja protokoll on toodud lisas 4.

Kava koostasid Toomas Kukk (tel 518 9420, e-post [tomkukk@gmail.com](mailto:tomkukk@gmail.com)) ja Sander Laherand Pärändkoosluste kaitse ühingust (PKÜ).

Kava koostamist koordineeris Keskkonnaameti kaitse planeerimise büroo spetsialist Andres Miller (tel 5648 0567; e-post: [andres.miller@keskkonnaamet.ee](mailto:andres.miller@keskkonnaamet.ee)).

KAITSEKORRALDUSKAVA ON VALMINUD „RIIKLIKU STRUKTUURIVAHENDITE KASUTAMISE STRATEEGIA 2007–2013” JA SELLEST TULENEVA „ELUKESKKONNA ARENDAMISE RAKENDUSKAVA” PRIORITEETSE SUUNA „SÄÄSTVA KESKKONNAKASUTUSE INFRASTRUKTUURIDE JA TUGISÜSTEEMIDE ARENDAMINE” MEETME „KAITSEKORRALDUSKAVADE JA LIIKIDE TEGEVUSKAVADE KOOSTAMINE LOODUSE MITMEKESISUSE SÄILITAMISEKS” PROGRAMMI ALUSEL EUROOPA REGIONAALARENGU FONDI VAHENDITEST.

# 1. TAUST

## 1.1. ALA ISELOOMUSTUS

Pühalepa hoiuala paikneb Hiiuma maakonnas endise Pühalepa, nüüdse Hiiumaa valla Kerema, Pühalepa ja Hilleste küla maadel (vt joonist 1). Ala piirneb metsade, põldude ja taludega, moodustades osa tavapärasest Hiiumaa maastikust.



Joonis 1. Pühalepa hoiuala asukoht Hiiumaa idaosas (aluskaart: Maa-amet 2017).

Pühalepa hoiuala koosneb viiest lahustükist, mille kõikide keskkonnaregistri kood on KLO2000045 ja ID 1 127 887 491, pindala on kokku 43,9 ha. Pühalepa hoiuala Niidiotsa lahustükk piirneb Vahtrepa maastikukaitsealaga.

Pühalepa hoiuala on moodustatud 8. septembri 2005. a Vabariigi Valitsuse määrusega nr 233, mis jõustus 01.10.2005 (Hoiualade kaitse... 2005). Tulenevalt Vabariigi Valitsuse 5. augusti 2004. a korralduse nr 615 „Euroopa Komisjonile esitatav Natura 2000 võrgustiku alade nimekiri” (Euroopa Komisjonile... 2004) lisa 1 punkti 2 alapunktist 339 kuulub hoiuala üleeuroopalisse Natura 2000 alade võrgustikku Pühalepa loodusala.

Pühalepa loodusala (EE0040127) kaitse-eesmärgid (vt lisa 1a) on nõukogu direktiiv 92/43/EMÜ looduslike elupaikade ning loodusliku loomastiku ja taimestiku kaitse kohta (edaspidi *loodusdirektiiv*) I lisas nimetatud elupaigatüübid lood (alvarid – \*6280), puisniidud (\*6530), vanad loodusmetsad (\*9010), puiskarjamaad (9070) ning soostuvad ja soo-lehtmetsad (\*9080). Hoiuala eesmärk on alvarite (6280\*), puisniitude (6530\*) ja puiskarjamaade (9070) kaitse (vt lisa 1b).

Pühalepa hoiuala piirkonnas moodustavad aluspõhja ülemordoviitsiumi pirgu lademe hallid ja pruunikashallid muguljad lubjakivid mergli vahekihtidega. Hoiualal aluspõhi ei paljandu. Pinnakate koosneb peamiselt mereliivadest. Maastikuliselt jääb Pühalepa hoiuala Pühalepa-Suuremõisa moreentasandike ja loopaigaste mikrorajooni (Sepp 1974).

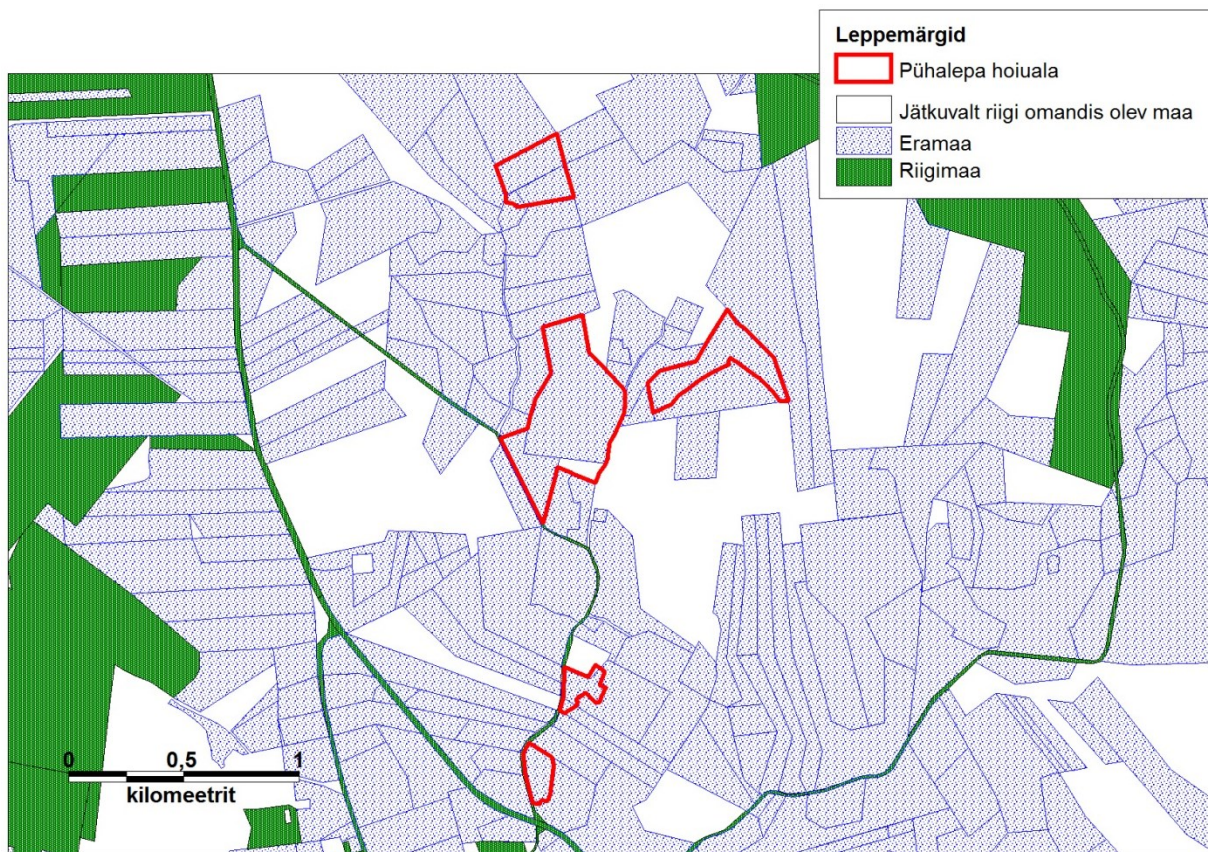
Pühalepa hoiualale jäävad Põlise leppe kivid, mis on riikliku kaitse all kaitstava looduse üksikobjektina (KLO4001025) ja muinsuskaitse kinnismälestisena (nr 8940).

Pühalepa hoiuala põhilised väärtused on seotud poollooduslike elupaikadega. Vastavalt hoiuala moodustamise määrusele on ala eesmärk loodusdirektiivi I lisa elupaikade alvarite (6280\*), puisniitude (6530\*) ja puiskarjamaade (9070) kaitse („\*” tähendab loodusdirektiivi esmatähtsat elupaigatüüpi). Lisaks neile on viimase inventuuriga lisandunud elupaigatüübid kuivad niidud lubjarikkal mullal (6210, on esmatähtis ehk \*-ga elupaigatüüp juhul, kui koht on ühtlasi oluline orhideede kasvuala), liigirikad niidud lubjavaesel mullal (6270\*) ning sinihelmikakooslused (6410). Samuti on põhjust hoiuala kaitse-eesmärkide hulka lisada II kaitsekategooria taimeliigid kärbesõis ja harilik muguljuur.

Hoiualal levivate poollooduslike väärtuste ja liigilise koosseisu säilitamiseks on olulised taastamis- ja hooldustööd, eeskätt karjatamine ning niitmine koos heina koristamisega. Hoiualal kehtivad üldised looduskaitseesadusest tulenevad piirangud (vt lisa 1c).

## 1.2. MAAKASUTUS

Hoiuala pindala on 43,9 ha ja see paikneb suuremas osas eramaadel (vt joonist 2) ning enamiku maaüksuste sihtostarve on maatulundusmaa. Riigi omandis on 1,21 ha ja munitsipaalomandis 0,11 ha maad (kokku 3% hoiuala pindalast). Hoiuala maaomandit kirjeldab täpsemalt tabel 1. Joonisel 2 jätkuvalt riigi omandis oleva maana märgitud maa on nüüdseks valdavalt riigiomandina katastrisse kantud. 2013. a olid riigimaana katastris eeskätt riigimets ja riigimaanteed.



Joonis 2. Pühalepa hoiuala maaüksused omandivormi järgi 2013. a (Maa-amet 2013).

Tabel 1. Maaüksused Pühalepa hoiualal 2017. a (Maa-amet 2017)

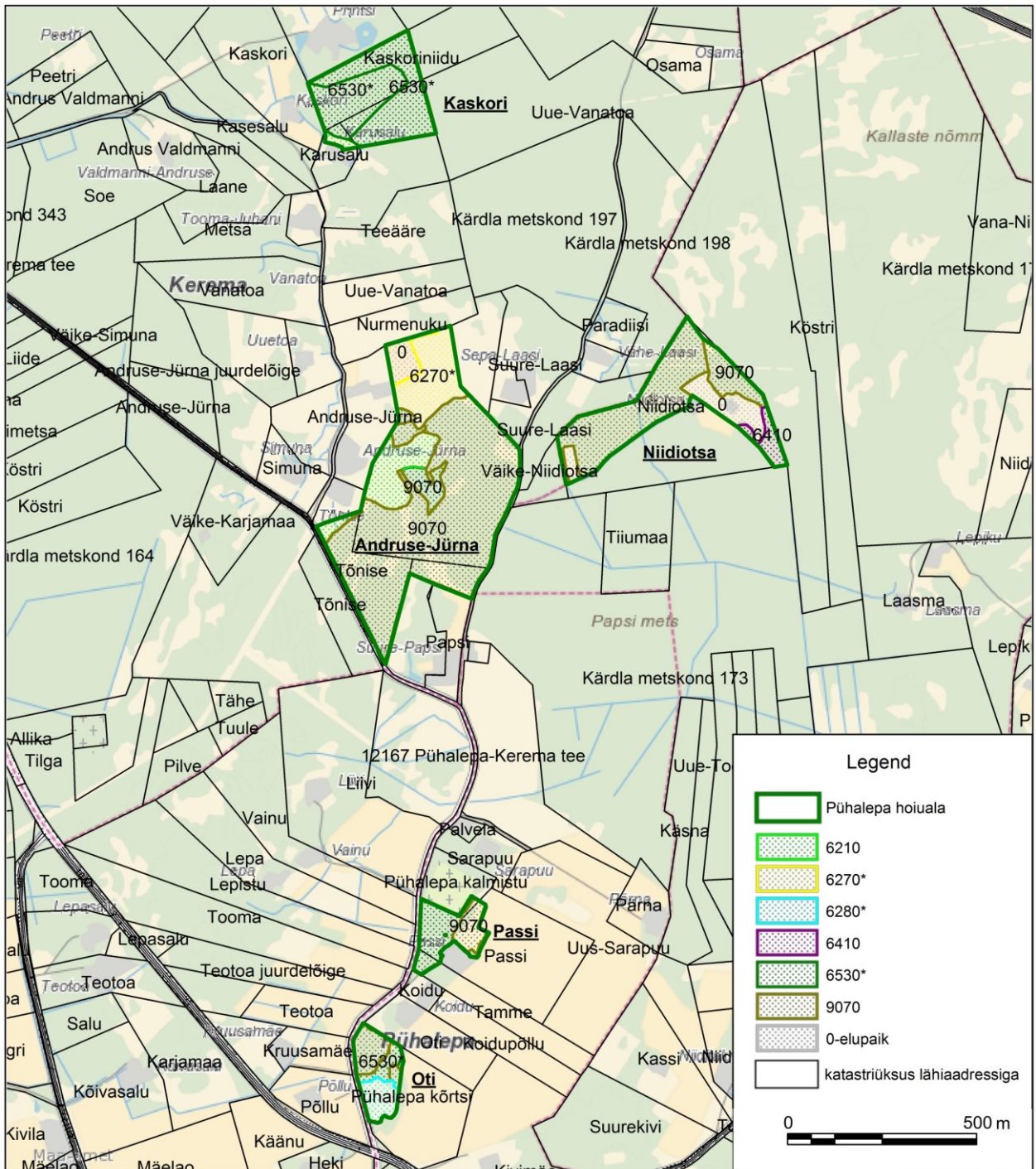
Lähiaadress	Katastritunnus	Omandivorm	Sihtotstarve	Pindala hoiualal (ha)	Kogupindala (ha)
Andruse-Jürna juurdelõige	63902:001:0182	eraomand	maatulundusmaa	18,05	18,10
Karusalu	63902:001:0116	eraomand	elamumaa	0,35	1,39
Kasesalu	63902:001:0115	eraomand	maatulundusmaa	2,52	11,66
Kaskoriniidu	63902:001:0096	eraomand	maatulundusmaa	3,94	7,67
Kärdla metskond 153	63902:001:0748	riigiomand	maatulundusmaa	1,17	1,17
Kärdla metskond 198	63902:001:0714	riigiomand	maatulundusmaa	0,01	8,17
Niidiotsa	63902:001:0007	eraomand	maatulundusmaa	8,92	15,74
Nurmenuku	63902:001:0140	eraomand	maatulundusmaa	0,01	3,65
Papsi	63902:001:1930	eraomand	elamumaa	0,01	2,00
Passi	63902:001:3090	eraomand	maatulundusmaa	1,95	9,24

Lähiaadress	Katastritunnus	Omandivorm	Sihtotstarve	Pindala hoiualal (ha)	Kogupindala (ha)
Pärna	63902:001:0681	riigiomand	maatulundus- maa	0,03	2,87
Pühalepa kalmistu	63902:001:0739	munitsipaalo mand	üldkasutatav maa	0,11	2,21
Pühalepa kõrtsi	63902:001:0064	eraomand	maatulundus- maa	2,47	7,48
Suure-Laasi	63902:001:1831	eraomand	maatulundus- maa	0,01	5,20
Tamme	63902:001:3140	eraomand	maatulundus- maa	0,25	3,10
Tõnise	63902:001:4081	eraomand	maatulundus- maa	4,08	5,14
kokku				43,88	104,79

Hoiuala koosneb viiest lahustükist. Kaitsekorralduskavas on need nimetatud põhjast lõunasse järgnevalt: Kaskori, Andruse-Jürna, Niidiotsa, Passi ja Oti (vt joonist 3).

Eesti põhikaardi (2013) andmetel katab suuremat osa Pühalepa hoiualast mets ning vähem on rohumaad ja põõsastikku. Teised kõlvikud on tunduvalt väiksema osatähtsusega: õued, haljasalad, kalmistu, põld, muu lage ja noor mets. Kaardi järgi on alal ka pinnasteid, radu ja kraave, mis on pindalata joonobjektid. Maa kõlvikulist jaotumist illustreerivad tabel 2 ning joonised 3–5.

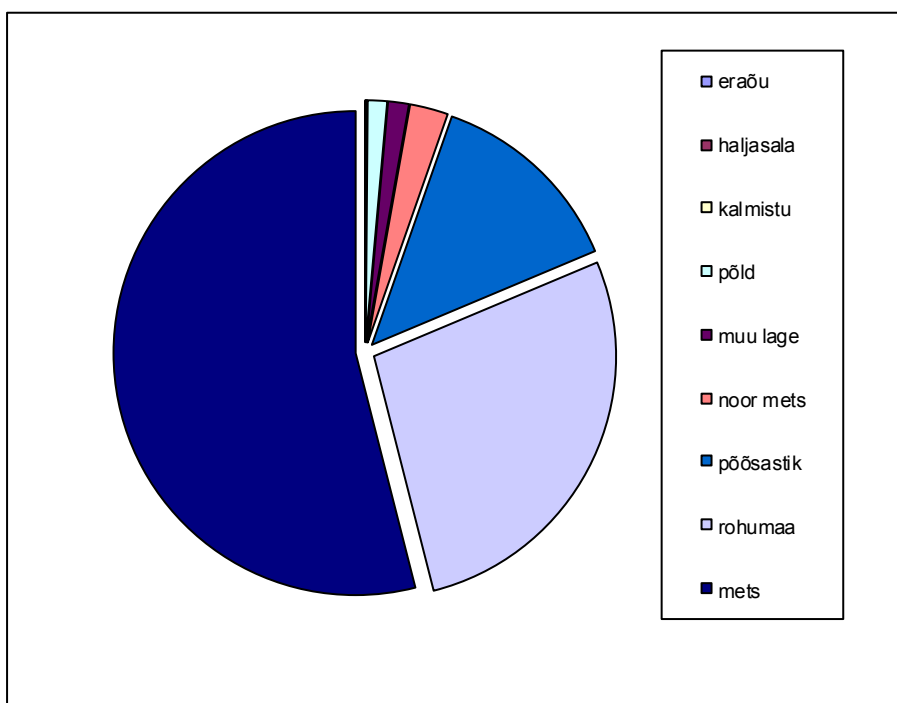




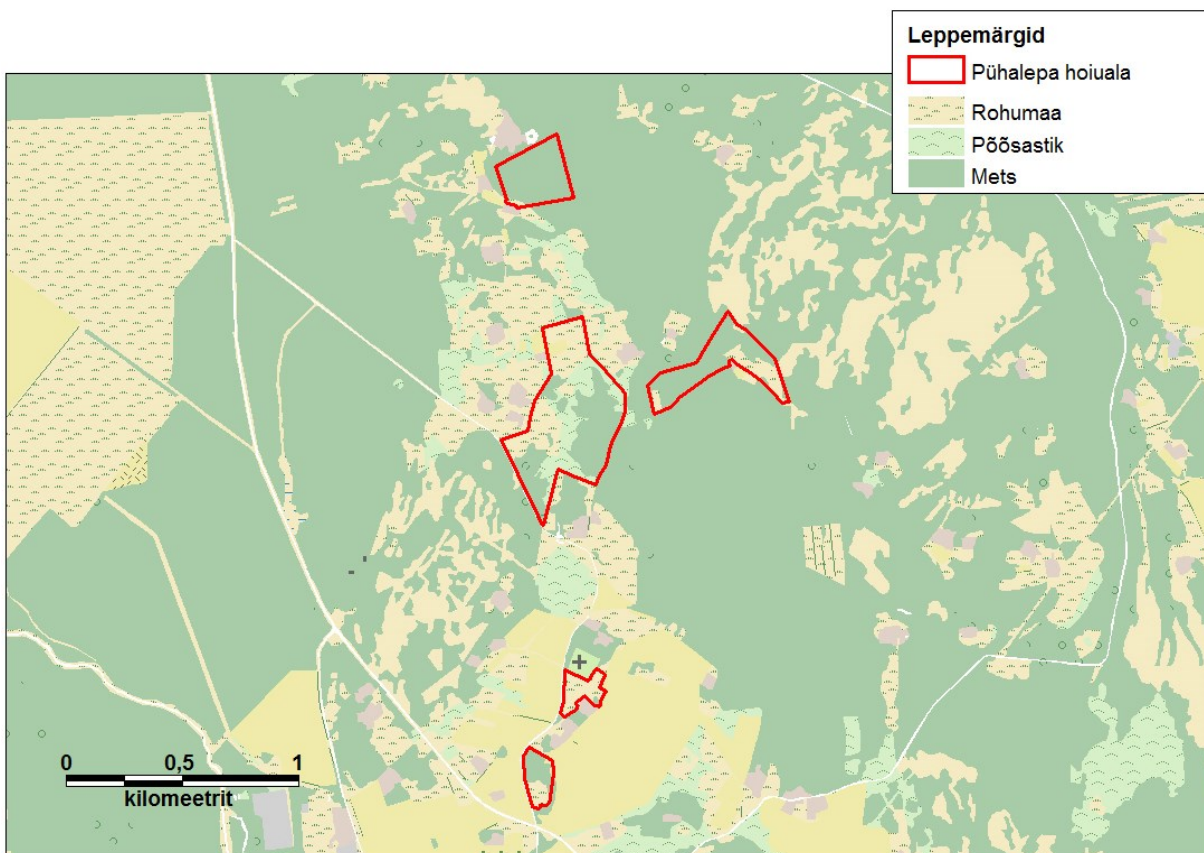
**Joonis 3.** Pühalepa hoiuala asendiskeem lahustükkide nimede ja elupaigatüüpide koodidega (aluskaart: Maa-amet 2017).

**Tabel 2.** Pühalepa hoiualal kõlvikuline jaotus (Maa-ameti põhikaart 2013)

Kõlvik	Pindala (ha)	Osakaal (%)
muu lage	0,61	1,39
rohumaa	11,96	27,37
mets	23,6	53,98
eraõu	0,01	0,03
haljasala	0,02	0,05
põõsastik	5,81	13,31
kalmistu	0,02	0,05
põld	0,56	1,29
noor mets	1,11	2,55
kokku	43,7	100



**Joonis 4.** Pühalepa hoiuala kõlvikute jaotumus (Maa-amet: põhikaart 2013).



**Joonis 5.** Pühalepa hoiuala kõlvikute paiknemine (Maa-amet: põhikaart 2013, Keskkonnaagentuur 2013).

### 1.3. HUVIRÜHMAD

Pühalepa hoiulaga seotud peamised huvirühmad on maaomanikud, piirkonna elanikud ja mitmed riigiinstitutsioonid.

- **keskkonnaamet (KeA)** – hoiuala valitseja; keskkonnaameti eesmärk on tagada ala kaitse eesmärgiks olevate väärtuste soodne seisund
- **muinsuskaitseamet** – riikliku järelevalve teostaja mälestiste üle
- **riigimetsa majandamise keskus (RMK)** – praktiliste looduskaitsetööde tegemine riigimaadel ja ala külastuse korraldamine hoiuala väärtuste soodsa seisundi säilitamiseks ning tutvustamiseks
- **maaomanikud** – eeldatavasti huvitatud oma maaomandi võimalikult tõhusast ja ratsionaalsest kasutamisest, samuti loodussõbraliku keskkonna ja senise külamaastiku säilimisest; maaomanike huvid võivad ajas muutuda, sõltudes majandusoludest, toetustest, omandisuhetest jne
- **kohalik omavalitsus Hiiumaa vald** – kohaliku elu säilitamine ja edendamine
- **keskkonnainspeksioon** – keskkonnavalaste õigusrikkumiste ennetamine ja avastamine
- **loodusteadlased** – huvitatud loodusväärtuste uurimisest ja säilimisest

- **kohalikud elanikud ja tervisesportlased** – soovivad ala kasutada puhkemajanduslikel eesmärkidel. Hoiuala metsadest ja puisniitudelt võib leida ka mitmesuguseid loodusande, näiteks ravimtaimi, seeni ja marju

Võimalik, et mõningad huvirühmad on jäänud märkimata ning neid võib tekkida kaitsekorraldusperioodil ka juurde. Esialgsetel andmetel on koostöövõimalused huvirühmadega head, otseseid probleeme piirkonnas pole teada.

#### 1.4. KAITSEKORD

Pühalepa hoiuala kaitsekord on määratud looduskaitseaduse paragrahvidega 14, 32 ja 33 (vt lisa 1b). Seega Pühalepa hoiualale spetsiifilisi kaitsekorralduslikke nõudeid pole, juhinduda tuleb üldistest kitsendustest ja nõuetest. Hoiuala valitseja on Keskkonnaamet.

Pühalepa hoiualal ei tohi hoiuala valitseja nõusolekuta teha järgmist: muuta katastriüksuse kõlvikute piire ega kõlviku sihtotstarvet; koostada maakorralduskava ja teostada maakorraldustoiminguid; kehtestada detailplaneeringut ja üldplaneeringut; lubada ehitada ehitusteatisel kohustusega või ehitusloakohustuslikku ehitist; seada projekteerimistingimusi; anda ehitusluba; rajada uut veekogu, mille pindala on suurem kui viis ruutmeetrit, kui selleks ei ole vaja anda vee erikasutusluba, ehitusluba ega esitada ehitusteatisi; jahiulukeid lisasöötä.

Hoiuala valitseja ei kooskõlasta eelpool nimetatud tegevust, kui see tegevus võib kahjustada kaitstava loodusobjekti kaitse eesmärgi saavutamist või kaitstava loodusobjekti seisundit. Hoiuala valitseja võib kooskõlastamisel kirjalikult seada tingimusi, mille täitmisel tegevus ei kahjusta kaitstava loodusobjekti kaitse eesmärgi saavutamist või kaitstava loodusobjekti seisundit.

Liigi seisund loetakse soodsaks, kui selle asurkonna arvukus näitab, et liik säilib kaugemas tulevikus oma looduslike elupaikade või kasvukohtade elujõulise koostisosana. Kui liigi looduslik levila ei kahane ning liigi asurkondade pikaajaliseks säilimiseks on praegu ja tõenäoliselt ka edaspidi olemas piisavalt suur elupaik. Elupaiga seisund loetakse soodsaks, kui selle looduslik levila ja alad, mida liik oma levila piires hõlmab, on muutumatu suurusega või laienemas, selle eriomane struktuur ja funktsioonid toimivad.

Hoiualal on keelatud nende elupaikade ja kasvukohtade hävitamine ja kahjustamine, mille kaitseks hoiuala moodustati ning kaitstavate liikide oluline häirimine, samuti tegevus, mis seab ohtu elupaikade, kasvukohtade ja kaitstavate liikide soodsa seisundi.

Hoiualal on metsaraie keelatud, kui see võib rikkuda kaitstava elupaiga struktuuri ja funktsioone ning ohustada elupaigale tüüpiliste liikide säilimist. Metsaseaduse kohase metsateatise menetlemisel tuleb arvestada hoiuala moodustamise eesmärki. Hoiuala valitseja võib kohustada tegema kavandatavat metsaraiet kindlaks määratud ajal ning kasutama kavandatava raie korral kindlaks määratud tehnoloogiat. Hoiualal on lubatud lageraie langi pindala kuni kaks hektarit ja laius kuni 30 meetrit ning turberaie langi pindala kuni viis hektarit. Hoiualal kavandatava tegevuse mõju elupaikade ja liikide seisundile hinnatakse keskkonnamõju hindamise käigus.

Hoiuala piires asuva kinnisasja valdaja peab esitama hoiuala valitsejale teatise järgmiste tegevuste kavandamise korral: tee rajamine, loodusliku kivimi või pinnase teisaldamine, veekogude veetaseme ja kaldajoone muutmine, biotsiidi ja taimekaitsevahendi kasutamine,

loodusliku ja poolloodusliku rohumaa ning poldri kultiveerimine ja väetamine, puisniiduilmelisel alal asuvate puude raiumine, maaparandussüsteemi rajamine ja rekonstrueerimine, roo varumine.

## 1.5. UURITUS

### 1.5.1. Läbiviidud inventuurid ja uuringud

Pühalepa hoiuala piiresse jäävat Kaskori ja Niidiotsa puisniitu on 19. juulil 1995. a inventeerinud Toomas Kukk ja Toomas Trapido (Kukk, Kull 1997: 152). Pühalepa hoiuala poollooduslikke kooslusi mitmesugustes piirides (enamasti küll hoiuala piiridest väiksemas ulatuses) on 9. septembril 2000. a inventeerinud Toomas Kukk ja Bert Holm. PKÜ poollooduslike koosluste andmebaasi järgi on nüüdselt hoiualalt kirja pandud puisniite ja puiskarjamaid, enamasti on need tollal hinnatud keskmise või kõrge väärtusega seisundis olevateks.

2012. aasta 17. ja 18. augustil inventeerisid Pühalepa hoiuala lahustükke Toomas Kukk ja Sander Laherand ning Peedu Saar ja Timo Luhamäe. Täideti poollooduslike koosluste ja metsaelupaikade inventeerimise ankeete ning pandi kirja ka töö käigus leitud kaitsealused taimed. Hoiuala jaoks uue liigina leiti III kaitsekategooriasse kuuluv mets-pirnipuu (*Pyrus pyraster*, Andruse-Jürna lahustükil).

Keskkonnaregistri andmetel on kaitstavaid taimeliike hoiuala lahustükkide piires märgitud päris palju. II kaitsekategooria liikidest on leitud kärbesõit (*Ophrys insectifera*, Kaskori ja Andruse-Jürna lahustükid), harilikku muguljuurt (*Herminium monorchis*, Andruse-Jürna) ning täpelist sõrmkäppa (*Dactylorhiza incarnata subsp. Cruenta*, Andruse-Jürna); III kaitsekategooria liikidest balti sõrmkäppa (*Dactylorhiza baltica*, Niidiotsa), kahkjaspunast sõrmkäppa (*Dactylorhiza incarnata*; Andruse-Jürna, Niidiotsa), laialehist neuvaipa (*Epipactis helleborine*; Kaskori), sooneuvaipa (*Epipactis palustris*; Andruse-Jürna, Niidiotsa), harilikku käoraamatut (*Gymnadenia conopsea*; Kaskori, Andruse-Jürna, Niidiotsa), suurt käopõlle (*Listera ovata*; Kaskori, Niidiotsa), halli käppa (*Orchis militaris*, Andruse-Jürna), kahelehist käokeelt (*Platanthera bifolia*, Niidiotsa) ja rohekat käokeelt (*Platanthera chlorantha*; Andruse-Jürna, Niidiotsa). Servapidi ulatub hoiuala Niidiotsa lahustükile III kaitsekategooria loomaliigi vareskaera-aasasilniku (*Coenonympha hero*), kes on ühtlasi loodusdirektiivi IV lisa liik, elupaik. Vareskaera-aasasilniku esinduslikum elupaik jääb hoiualast lääne poole, väljapoole hoiuala.

Hoiuala Oti ja Passi lahustükil pole kaitstavaid taimi noteeritud. Teiste elustikurühmade osas pole alal kaitstavaid liike keskkonnaregistri andmetel teada. Võimalik, et loodusteadlaste välimärkmikes või andmekogudes leidub avaldamata andmeid hoiualalt leitud taim- ja loomharulduste kohta.

Keskkonnaregistri andmetel piirneb Kaskori lahustükiga endine metsa väriselupaik (VEP L01385). Oti lahustükile jääb üksikobjektina kaitstav loodus- ja muinsuskaitseobjekt Põlise leppe kivid ning Oti lahustüki lähedal on üksikobjektina looduskaitse all Vanapagana (Tõllu-) kivi.

### 1.5.2. Riiklik seire

Keskkonnaagentuuri andmebaaside andmetel pole Pühalepa hoiualal riiklikku seiret läbi viidud, seirejaamad puuduvad. Hoiuala kattub väga väikeses osas (20 m<sup>2</sup>) seirejaama mõõtekohaga

(seireruuduga küljepikkusega 2,5 km) Suuremõisa jõgi 3 SJA5526052, mis on seotud euroopa naaritsa seirega.

### 1.5.3. Inventuuride ja uuringute vajadus

Loodusala taimekooslused on küllaltki põhjalikult ja viimati alles 2012. aastal uuritud. Kaitstavate taimede andmestik on kogunenud vaid juhuvaatlustega, mistõttu on vajalik kaitstavate taimeliikide inventuur. See võiks sobida ka üliõpilasele bakalaureusetöö teemaks.

Puudlikud on teadmised teiste elustikurühmade kohta. Hoiuala lähedalt on leitud näiteks mitmeid kaitsealuseid looma- ja samblikuliike, keda hoiualalt pole teada, nt vareskaera-aasasilmik, tüme kimalane, vaskuss, harilik särasamblik ja stepi-naastsamblik. Uute leidude poolest võiksid olla huvitavamad sammalde, seente (sh samblike), putukate ja lindude inventuurid.

## 2. VÄÄRTUSED JA KAITSE-EESMÄRGID

Pühalepa hoiuala põhilised väärtused on seotud poollooduslike kooslustega. Vastavalt hoiuala moodustamise määrusele on eesmärkideks loodusdirektiivi elupaigatüüpide alvarite (6280\*), puisniitude (6530\*) ja puiskarjamaade (9070) kaitse. Lisaks neile on 2012. a inventuuriga tuvastatud kuivad niidud lubjarikkal mullal (6210, \* – olulised käpaliste kasvukohad), kuivad niidud lubjavaesel mullal (6270\*) ning sinihelmikakooslused (6410). Hoiuala moodustamise määrust tuleb eesmärkide osas täiendada ka kaitstavate taimeliikidega.

Alljärgnevalt on kirjeldatud hoiuala elupaikade ja liikide väärtusi nii hoiuala moodustamise määrukses loetletud kui ka vahepeal täienenud teadmiste osas. Loodusväärtuste kirjelduse järel on välja toodud neid mõjutavad tegurid ja kaitseks vajalikud meetmed. Peamisteks ohuteguriteks kaitseväärtustele on koosluste hooldamata jätmine, liiga intensiivne hooldamine ja väetamine. Üle poole hoiuala kooslustest on hooldamata või ebapiisavalt hooldatud. Liiga intensiivse hooldamise märgid on tuvastatavad hoiuala Andruse-Järna lahustükil hoiualast väljaspool paikneva lauda lähedal. Väetamise otsene negatiivne mõju hoiualale on suhteliselt väike, sest piirkonnas väga intensiivselt põllumajandusega ei tegelda. Väetamise mõju kooslustele ilmneb pigem loomade lisasöötmise kohtades ja teistes loomade koondumiskohtades.

Siin ja edaspidi on väärtuste alapeatükkide peakirja all tähistatud liigi kuuluvus looduskaitseaduse (2004) vastava kaitsekategooria liikide hulka (II v III kat); LoD – liik või elupaigatüüp kuulub/ei kuulu loodusdirektiivi vastavasse lisasse (lisa nr/ei); KE – liik on hoiuala kaitse-eesmärk (jah/ei); LoA – liik on loodusala eesmärk (jah/ei).

### 2.1. ELUSTIK

#### 2.1.1. Täpiline sõrmkäpp (*Dactylorhiza incarnata subsp. cruenta*)

II kat, LoD – ei, KE – ei, LoA – ei

Sõrmkäppade süstemaatika sõltub palju uurijatest ja nende liigikontseptsioonist. Täpilise sõrmkäpa varasematest leidudest on enamus kõikjal Eestis tunnistatud sarnase liigi kahkjaspunase sõrmkäpa täpiliste lehtedega vormiks (*Dactylorhiza incarnata var. hyphaemathodes*). Täpiline sõrmkäpp on paljude süstemaatikute arvates üldse kahkjaspunase sõrmkäpa alamliik, nagu viitab ka käesoleva peatüki pealkirjas sulgudes toodud taime ladinakeelne nimetus. Täpilised sõrmkäpad on jässakad taimed, mille kõrgus jääb tavaliselt vahemikku 20–40 cm. Lehed on renjad, kollakarohelised, mõlemalt lehe poolelt tugevalt pruunilaigulised. Õied on lillakas-purpurpunased, tumeda joonisega ja küllaltki väikesed. Kasvukohana eelistab täpiline sõrmkäpp lubjarikkaid madalsoid, soostunud niite ja niiskemaid loopealseid. Peamised ohutegurid on soode kuivendamine ja niitude võsastumine. Sarnaselt kahkjaspunasele sõrmkäpale õitsevad ka täpilise sõrmkäpa populatsioonid väga ebastabiilselt.

Hiiumaal on suuri täpilise sõrmkäpa populatsioone teada vaid Kerema-Vahtrepa piirkonnas ning need kuuluvad tüüpilise täpilise sõrmkäpa hulka (Tuulik 1998). Kuivõrd täpilise sõrmkäpa populatsioonid on suured ja elujõulised ning Pühalepa hoiuala on liigile oluline elupaik, tuleb täpiline sõrmkäpp lisada hoiuala kaitse-eesmärkide hulka.

Täpiline sõrmkäpp on keskkonnaregistri andmetel levinud hoiuala Andruse-Jürna lahustükil ja selle naabruses küllalt suurte leiukohtadena. Hoiualale jääb täpilise sõrmkäpa kasvukohast 1,97 ha. 2012. a loendati sellel hoiualale ulatuval leiukohal (pindalaga 3 ha) kokku 18 isendit. Hoiualal on täpilise sõrmkäpa peamiseks ohuteguriks ebapiisav karjatamiskoormus ja sellest tulenev võsastumine.

### **Ajaline eesmärk**

**Pikk (30 aasta perspektiivis):** kasvuala vähemalt 2 ha; arvukus üle 10 isendi.

**Lühem (kaitsekorraldusperioodi lõpuks):** kasvuala 2 ha; arvukus vähemalt 10 isendit.

### **Mõjutegurid ja meetmed**

+ liik kasvab elupaigatüübil puiskarjamaad (9070), mille kaitse on hoiuala eesmärgiks

– koosluste hooldamata jätmine, liiga intensiivne hooldamine, väetamine

**Meede:** järjepidev hooldamine, soovitatud hooldamise ja taastamise põhimõtete järgimine.

– ehitustegevus, kuivendamine

**Meede:** hoiuala kaitse-eesmärgiks olevate elupaigatüüpide ja liikide hävitamine ning kahjustamine on looduskaitseadusega keelatud, liik tuleb lisada hoiuala kaitse-eesmärkide hulka.

#### 2.1.2. Harilik muguljuur (*Herminium monorchis*)

II kat, LoD – ei, KE – ei, LoA – ei

Harilik muguljuur on väikeste rohekaskollaste õitega 10–25 cm kõrgune käpaline, mis kasvab lubjarikka mullaga madala taimestikuga kasvukohtadel, soo- ja rannaniitudel, kadastikes, madalsoodes mätastel. Selliste kasvukohtade võsastumine ja kõrgekasvulise rohttaimestiku ilmumine pärast karjatamise lõppemist on muguljuure kasvualasid ahendanud. Madalsoode säilitamine ja poollooduslike taimekoosluste jätkuv hooldamine on ka selle taimeliigi säilimise peamine eeldus (Kull, Tuulik 2002). Seega ühtivad liigi peamised ohutegurid tema elupaikade ohuteguritega (vt ptk 2.2.3).

Hiiumaal on muguljuur seni küllaltki levinud (Tuulik 1998). Pühalepa hoiuala poollooduslikud kooslused on muguljuure jaoks oluline kasvukoht, mistõttu tuleb see liik lisada hoiuala kaitse-eesmärkide hulka.

Harilik muguljuur on keskkonnaregistri andmetel levinud hoiuala Andruse-Jürna lahustükil ja selle naabruses küllalt suurte leiukohtadena. Hariliku muguljuure kasvukoha pindala kaitseala piires on 1,75 ha. 2008. a loendati muguljuurt kasvamas 260 isendit, 2012. a leiti samas kasvukohas vaid 30 isendit, kuid uues kasvukohas 20 isendit. Hoiualal on hariliku muguljuure peamiseks ohuteguriks ebapiisav karjatamiskoormus ja sellest tulenev võsastumine.

### **Ajaline eesmärk**

**Pikk (30 aasta perspektiivis):** kasvuala vähemalt 1,7 ha; arvukus üle 100 isendi.



**Lühem (kaitsekorraldusperioodi lõpuks):** kasvuala 1,7 ha; arvukus vähemalt 50 isendit.

### **Mõjutegurid ja meetmed**

+ liik kasvab elupaigatüübil puiskarjamaad (9070), mille kaitse on hoiuala eesmärgiks

– koosluste hooldamata jätmine, liiga intensiivne hooldamine, väetamine

**Meede:** järjepidev hooldamine, soovitatud hooldamise ja taastamise põhimõtete järgimine.

– ehitustegevus, kuivendamine

**Meede:** hoiuala kaitse-eesmärgiks olevate elupaigatüüpide ja liikide hävitamine ning kahjustamine on looduskaitseadusega keelatud, liik tuleb lisada hoiuala kaitse-eesmärkide hulka.

#### 2.1.3. Kärbesõis (*Ophrys insectifera*)

II kat, LoD – ei, KE – ei, LoA – ei

Kärbesõis on nime saanud oma kärbest meenutatavalt õitelt, mis avanevad juunis. Taime 10–60 cm pikkusel varrel on 3–18 õit, aga enamasti on üheaegselt avatud vaid paar-kolm, õitseage on pikk. Eestis kasvab kärbesõis väga erineva niiskusastmega lubjarikastel niitudel kuivast alvarist allikasooni. Liigi peamiseks ohuteguriks on kasvukohtade kinnikasvamine, samuti kuivendamine, vähem ehitustegevus.

Hiiumaal kasvab kärbesõis paealadel saare idaosas ja Kõrgessaare ümbruses (Tuulik 1998). Pühalepa hoiuala piires ja läheduses asuvad kärbesõie populatsioonid on elujõulised ning kaitset vääriavad, sestap tuleb kärbesõis lisada hoiuala kaitse-eesmärkide hulka.

Kärbesõis on keskkonnaregistri andmetel levinud hoiuala Kaskori ja Andruse-Jürna lahustükil ning Andruse-Jürna lahustükist läände jäävatel aladel väljaspool hoiuala. Polügoonide pindalad on muljetavaldavad, kuid keskkonnaregistri andmetel on alal nähtud vaid tosinat kärbesõit. 2012. a elupaigatüüpide inventuuri käigus nähti liiki veel mitmel pool Andruse-Jürna lahustükil. Hoiualal on kärbesõie peamiseks ohuteguriks ebapiisav karjatamiskoormus ja sellest tulenev võsastumine.

### **Ajaline eesmärk**

**Pikk (30 aasta perspektiivis):** kasvuala vähemalt 3,8 ha; arvukus üle 10 isendi.

**Lühem (kaitsekorraldusperioodi lõpuks):** kasvuala 3,8 ha; arvukus vähemalt 10 isendit.

### **Mõjutegurid ja meetmed**

+ liik kasvab elupaigatüüpidel puisniidud (6530\*) ja -karjamaad (9070), mille kaitse on hoiuala eesmärgiks

– koosluste hooldamata jätmine, liiga intensiivne hooldamine, väetamine

**Meede:** järjepidev hooldamine, soovitud hooldamise ja taastamise põhimõtete järgimine.

– ehitustegevus, kuivendamine

**Meede:** hoiuala kaitse-eesmärgiks olevate elupaigatüüpide ja liikide hävitamine ning kahjustamine on looduskaitseadusega keelatud, liik tuleb lisada hoiuala kaitse-eesmärkide hulka.

#### 2.1.4. Teised kaitsealused taimeliigid

Pühalepa hoiuala piirest on leitud mitmeid III kaitsekategooria taimeliike (vt ka ptk 1.5.1): balti sõrmkäpp (*Dactylorhiza baltica*) Niidiotsa lahustükil, kahkjaspunane sõrmkäpp (*Dactylorhiza incarnata*) Andruse-Jürna ja Niidiotsa lahustükil, laialehine neiuvaip (*Epipactis helleborine*) Kaskori lahustükil, soo-neiuvaip (*Epipactis palustris*) Andruse-Jürna ja Niidiotsa lahustükil, harilik käoraamat (*Gymnadenia conopsea*) Andruse-Jürna ja Niidiotsa lahustükil, suur käöpõll (*Listera ovata*) Kaskori, Andruse-Jürna ja Niidiotsa lahustükil, hall käpp (*Orchis militaris*) Andruse-Jürna lahustükil, kahelehine käokeel (*Platanthera bifolia*) Andruse-Jürna ja Niidiotsa lahustükil, rohekas käokeel (*Platanthera chlorantha*) Andruse-Jürna ja Niidiotsa lahustükil ning mets-pirnipuu (*Pyrus pyraster*) Andruse-Jürna lahustükil.

Kolmanda kaitsekategooria liikide arvukus ja ka leiukohad pole hoiualal piisavalt täpselt teada. Võimalik on ka mitme hoiualal seni leidmata liigi avastamine tulevikus. Kolmanda kaitsekategooria liikide lisamine ala kaitse-eesmärkide hulka oleks põhjendatud juhul, kui antud kasvukoht oleks liigi levikut Eestis või piirkonnas arvestades eriti oluline või populatsiooni säilimine poleks muidu tagatud. Antud juhul on nende liikide kaitse tagatud ka elupaigatüübi kaitse kaudu.

#### 2.1.5. Vareskaera-aasasilnik (*Coenonympha hero*)

III kat, LoD – IV, KE – ei, LoA – ei

Vareskaera-aasasilnik on Euraasia metsavööndi päevaliblikaliik. Vareskaera-aasasilniku kaitse tegevuskava järgi on liigi elupaikadeks sooservad, liigniisked niidud ja soised metsad. Liblikad lendavad suhteliselt aeglaselt metsaservadel, sihtidel ja lagendikel, siirdesoodes ja niisketel niitudel, puhates sageli rohukõrtel. Röövikute toidutaimedeks on erinevad kõrrelised, nagu liivvareskaer, mitmesugused nurmikaliigid ja kastikud. Röövikud talvituvad ja nukkuvad kevadel. Valmikud lendavad juuni algusest juuli kesksaigani. Vareskaera-aasasilniku elupaiku ohustab peamiselt võsastumine, isoleeritus (levikukoridoride kadumine) ja kuivendus.

Vareskaera-aasasilnik elutseb hoiualast ida pool Vahtrepa maastikukaitsealal ja lääne pool võimalikul kavandataval vareskaera-aasasilniku püsielupaigas. Vahtrepa kaitsealal olev elupaik ulatub Pühalepa hoiuala Niidiotsa lahustükile. Arvestades piirkonna olulisust vareskaera-aasasilniku populatsioonile Hiiumaal, tuleb liik lisada hoiuala kaitse-eesmärkide hulka. Hoiualal ohustab vareskaera-aasasilnikut eeskätt elupaikade võsastumine.

#### **Ajaline eesmärk**

**Pikk (30 aasta perspektiivis):** elupaik vähemalt 0,3 ha; arvukus rohkem kui 1 isend.

**Lühem (kaitsekorraldusperioodi lõpuks):** elupaik vähemalt 0,3 ha; arvukus vähemalt 1 isend.

### Mõjutegurid ja meetmed

+ liik elab poollooduslikel kooslustel, mille kaitse on hoiuala eesmärgiks

– koosluste hooldamata jätmise, liiga intensiivne hooldamine, väetamine

**Meede:** järjepidev hooldamine, soovitud hooldamise ja taastamise põhimõtete järgimine.

– ehitustegevus, kuivendamine

**Meede:** hoiuala kaitse-eesmärgiks olevate elupaigatüüpide ja liikide hävitamine ning kahjustamine on looduskaitseadusega keelatud, liik tuleb lisada hoiuala kaitse-eesmärkide hulka.

## 2.2. TAIMEKOOSLUSED

Tabel 3 iseloomustab Pühalepa hoiuala elupaigatüüpe ja võrdleb neid Natura 2000 standardandmebaasi kantud andmetega. Natura standardandmebaasi kantud kirjeid tuleks vastavalt muuta ja osaliselt eemaldada (9010\* ja 9080\*). Elupaigatüübid vanad loodusmetsad (9010\*) ning soostuvad- ja soo-lehtmetsad (9080\*) olid paarkümmend aastat tagasi määratletud nüüdse Pühalepa hoiuala Niidiotsa lahustükil. Ühe tollase inventeerija, Toomas Kuke poolt on need elupaigad 2012. a määratletud elupaigatüüpi puiskarjamaad (9070) kuuluvaks. Elupaigatüüpide paiknemisest hoiualal annab ülevaate joonis 3 eespool.

**Tabel 3.** Elupaigatüübid Natura standardandmebaasis ja teadaolevate inventuuride järgi (A – väga esinduslik, B – esinduslik, C – keskmine esinduslikkus; allikad: Natura standardandmebaas ning 2013. ja 2012. a inventuuride kihid)

Elupaigatüüp	Natura andmebaas		Inventuurid	
	Pindala (ha)	Esinduslikkus	Pindala (ha)	Esinduslikkus
kuivad niidud lubjarikkal mullal (6210*)	–	–	2,4	A
			0,2	C
liigirikkad niidud lubjavaesel mullal (6270*)	–	–	2,8	B
lood ehk alvarid (6280*)	9,6	C	0,9	B
sinihelmikakooslused (6410)	–	–	0,6	C
puisniidud 6530*	2,8	C	4,6	B
			3,8	C
vanad loodusmetsad (9010*)	1,2	B	–	–
puiskarjamaad (9070)	2,7	C	17	A
			0,7	B
			6,5	C
			1	D
soostuvad- ja soo-lehtmetsad (9080*)	2,8	B	–	–
kokku (ha)	19,1		40,2	

### 2.2.1. Kuivad niidud lubjarikkal mullal (6210\*)

LoD – I; KE – ei; LoA – ei

Lubjarikkad aruniidud on rikkad soontaimede poolest ja levinud üle Eesti. Nii taimede poolest kui ka ökoloogilistelt tingimustelt on need niidud lähedased loorohumaadele. Majandamise lakates hakkab sageli esmalt kujunema kadastik. Käpaliste poolest kõige liigirikkamad alad Eestis asuvad tihtipeale üleminekuvööndites teiste kooslustega (nt loopealse ja rannaniidu või loopealse ja soostunud niidu vahel). Kuivi niite lubjarikkal mullal, nagu teisigi aruniite, ohustavad niitude pealtparandus ja kasutus põllumaana, kulustumine, mätastumine ja võsastumine hoolduse lõppemisel, metsastamine, killustumine, võõrliigid ning ehitustegevus.

Kuivi niite lubjarikkal mulla pole seni hoiuala kaitse-eesmärkide hulgas mainitud. Need niidud määrati 2012. a inventuuriga hoiuala Kaskori ja Andruse-Jürna lahustükil kahe polügoonina. Ühe esinduslikkus on hinnatud väärtusega kõrge (A, käpalised) ja teisel arvestatav (C). Elupaigatüüp tuleb lisada hoiuala ja loodusala kaitse-eesmärkide hulka. Hoiualal ohustab elupaigatüüpi peamiselt võsastumine (hoolduse lõppemise tõttu), võimalik väetamine (hoolduse jätkudes) ja ehitustegevus.

#### **Ajaline eesmärk**

***Pikk (30 aasta perspektiivis):*** pindala 2,6 ha, sh 2,4 ha esinduslikkusega A ja 0,2 ha esinduslikkusega B.

***Lühem (kaitsekorraldusperioodi lõpuks):*** pindala 2,6 ha, sh 2,4 ha esinduslikkusega A ja 0,2 ha esinduslikkusega B.

#### **Mõjutegurid ja meetmed**

+ maaomanike huvi koosluste hooldamiseks

– koosluste kinnikasvamine, väetamine (sh loomade lisaõõtmine)

***Meede:*** koosluste taastamine ja järjepidev hooldamine ning soovitatud hooldusvõtete järgimine.

– ehitustegevus

***Meede:*** hoiuala kaitse-eesmärgiks olevate elupaigatüüpide ja liikide hävitamine ning kahjustamine on looduskaitseadusega keelatud, elupaigatüüp tuleb lisada hoiuala kaitse-eesmärkide hulka.

### 2.2.2. Liigirikkad niidud lubjavaesel mullal (6270\*)

LoD – I; KE – ei; LoA – ei

Lubjavaestel muldadel esinevad aruniidud on soontaimerikkad ja seal kasvavad liigid on toitainete suhtes vähenõudlikud. Rohustu on nõmmeniitudega võrreldes lopsakam, kuid jääb alla pärisaruniitudele. Niiskustingimused võivad varieeruda kuivast parasniiskeni. Lubjavaesed aruniidud on levinud kogu Eestis, kuid on tavalisemad Kagu-Eestis ja Põhja-Eesti rannikualadel. Ohutegurid on samad, mis teistel aruniitudel (vt ptk 2.2.1).

Liigirikkad niite lubjavaesel mullal pole seni hoiuala kaitse-eesmärkide hulgas mainitud. Need niidud määrati 2012. a inventuuriga hoiuala Andruse-Jürna lahustükil ühe polügoonina, mille pindala on 2,8 ha. Elupaigatüübi esinduslikkus on hinnatud väärtusega hea (B). Elupaigatüüp tuleb lisada hoiuala ja loodusala kaitse-eesmärkide hulka. Hoiualal ohustab elupaigatüüpi peamiselt võsastumine (hoolduse lõppemise tõttu), võimalik väetamine (hoolduse jätkudes) ja ehitustegevus.

### **Ajaline eesmärk**

**Pikk (30 aasta perspektiivis):** pindala 2,8 ha; esinduslikkus A.

**Lühem (kaitsekorraldusperioodi lõpuks):** pindala 2,8 ha; esinduslikkus B.

### **Mõjutegurid ja meetmed**

+ maaomanike huvi koosluste hooldamiseks

– koosluste kinnikasvamine, väetamine (sh loomade lisaõõtmine)

**Meede:** koosluste taastamine ja järjepidev hooldamine ning soovitatud hooldusvõtete järgimine.

– ehitustegevus

**Meede:** hoiuala kaitse-eesmärgiks olevate elupaigatüüpide ja liikide hävitamine ning kahjustamine on looduskaitseesadusega keelatud, elupaigatüüp tuleb lisada hoiuala kaitse-eesmärkide hulka.

#### 2.2.3. Lood ehk alvarid (6280\*)

LoD – I; KE – jah; LoA – jah

Loopealsed on kogu maailmas väga piiratud levikuga, mis teeb nad globaalselt haruldasteks ja seetõttu ka erilist kaitset vajavateks kooslusteks. Lisaks Eestile leidub loopealseid arvestataval hulgal veel vaid Rootsi suurtel saartel, eelkõige Ölandil ja Ojamaal. Eestis on looniidud levinud Saaremaal, Hiiumaal, Muhus ja väiksematel saartel ning Lääne- ja Põhja-Eesti rannikualal. Lood e alvarid on õhukesemullalised lubjarikkad niidud, millel puud ja põõsad võivad praktiliselt puududa. Mullakihi tusedus võib ulatuda kahekümne sentimeetrini, kuid kohati võib see ka täielikult puududa. Viimasel juhul on tegemist loopealsete eritüübiga, mida loodusdirektiivis käsitletakse elupaigatüübina plaatlood (8240\*). Suveperioodil on iseloomulik aluspõhjani läbi kuivamine, samas kui kevaditi jääb paepealsele kauaks liigniiskus. Vaatamata ajutiselt väga ebasoodsatele kasvutingimustele on alvarite liigirikkus väga suur ja omapärane. Peamisteks ohuteguriteks loodudele on kinnikasvamine, metsastamine ja väetamine.

Hoiualal on 2012. a inventuuriga märgitud lood Oti lahustükil ühe polügoonina, mille pindala on 0,9 ha. Elupaigatüübi esinduslikkus on hinnatud väärtusega hea (B). Kõik 2000. a Toomas Kuke ja Bert Holmi poolt looks inventeeritud alad on 2012. a Toomas Kuke ja Sander Laheranna poolt inventeeritud ümber puiskarjamaaks (9070). Hoiualal on elupaigatüübi peamiseks ohuteguriks selle kinnikasvamine hoolduse puudumise tõttu.

### **Ajaline eesmärk**

**Pikk (30 aasta perspektiivis):** pindala 0,9 ha; esinduslikkus A.

**Lühem (kaitsekorraldusperioodi lõpuks):** pindala 0,9 ha; esinduslikkus B.

### **Mõjutegurid ja meetmed**

+ elupaigatüüp on hoiuala kaitse-eesmärgiks

– koosluste kinnikasvamine, väetamine (sh loomade lisaõõtmine)

**Meede:** koosluste taastamine ja järjepidev hooldamine ning soovitatud hooldusvõtete järgimine.

#### 2.2.4. Sinihelmikakooslused (6410)

LoD – I; KE – ei; LoA – ei

Sinihelmikaniidud on levinud üle Eesti. Esmased sinihelmikakooslused kujunevad märjal, enamasti toitainetevaesel mullal. Sinihelmikaniite võib leida nii niiskete pärisaruniitude kui soostuvate niitude seas. Sekundaarsed sinihelmikakooslused, mis on kujunenud tugevalt kuivendatud aladele ja mida pole ajalooliselt kunagi hooldatud, on enamasti väikese geobotaanilise väärtusega. Elupaigatüüpi ohustab kuivendamine, kasutamine põllumaana, kulustumine, mätastumine ja võsastumine hoolduse lõppemisel, killustumine ning võõrliigid.

Sinihelmikakooslus tuvastati hoiualal 2012. a inventuuril Niidiotsa lahustüki ühe suhteliselt väikese polügoonina (pindalaga 0,66 ha) esinduslikkusega arvestatav (C). Elupaik vajab taastamist ja hooldamise taasalustamist. Kuigi elupaiga pindala ja esinduslikkus on suhteliselt tagasihoidlikud, tuleb antud elupaigatüüp lisada hoiuala kaitse-eesmärkide hulka, et tagada elupaiga kaitse hoiualal. Hoiualal ohustab elupaigatüüpi peamiselt võsastumine (hoolduse puudumise tõttu), kuivendamine ja ehitustegevus.

### **Ajaline eesmärk**

**Pikk (30 aasta perspektiivis):** pindala 0,6 ha; esinduslikkus B.

**Lühem (kaitsekorraldusperioodi lõpuks):** pindala 0,6 ha; esinduslikkus C.

### **Mõjutegurid ja meetmed**

– koosluste kinnikasvamine, väetamine (sh loomade lisaõõtmine)

**Meede:** koosluste taastamine ja järjepidev hooldamine ning soovitatud hooldusvõtete järgimine.

– ehitustegevus, kuivendamine

**Meede:** hoiuala kaitse-eesmärgiks olevate elupaigatüüpide ja liikide hävitamine ning kahjustamine on looduskaitseadusega keelatud, elupaigatüüp tuleb lisada hoiuala kaitse-eesmärkide hulka.

### 2.2.5. Puisniidud (6530\*)

LoD – I; KE – jah; LoA – jah

Puisniidud on levinud üle Eesti. Need on regulaarselt niidetava rohustuga hõredad looduslikud puistud, puistu võib olla hõredam või tihedam. Selle elupaigatüübi määramise puhul on oluline hinnata mitte niivõrd puurinde liituvust, mis võib varieeruda liigirikastel puisniitudel vahemikus 0,2–0,9 (keskmiselt ei tohiks siiski ületada 0,3–0,4), vaid niitmise tulemusel kujunenud niidukamara olemasolu. Puisniidud omavad suurt looduskaitset väärtust seoses rohustu kõrge liigirikkusega. Lubjarikastel puisniitudel leidub tavaliselt üle 50 soontaime liigi ruutmeetril, mis on tunduvalt rohkem kui üheski teises metsavööndi taimekoosluses. Puisniitude liigirikkuse põhjustavad eelkõige regulaarne ja pikka aega kestnud niitmine, väga oluline on ka puu- ja põõsarinde paiknemise ebaühtlus. Puisniidul leiavad endale kasvukoha nii metsa- kui niiduliigid, sh mitmed haruldased käpalised. Rikkalik on ka puisniitude seenestik ja loomastik. Puisniitude hooldamine on keerukas, kuna niitmist raskendavad puud. Sageli on ainuke võimalus puisniidu niitmiseks käsitsi niitmine. Puisniite ohustab nende ülesharimine, pealtparandamine, metsastamine ja võsastumine.

Hooldatavaid puisniite on hoiuala Kaskori ja Passi lahustükil, mittehooldatavaid Oti lahustükil Põlise leppe kivide läheduses. Ka mitmed Niidiotsa ja Andruse-Jürna lahustüki praegused puiskarjamaad on endised puisniidud, mida tasuks puisniitadena uuesti hooldama hakata. Muidugi on parem ka praegune puiskarjamaana hooldamine kui üldse mitte hooldamine. Võrreldes kümnekonna aasta taguste inventuuridega on nende endiste puisniitude ja nüüdsete puiskarjamaade praegune liigirikkus ja esinduslikkus vähenenud. Kaskori lahustükil on osa hooldatavast puisniidust hoiualast väljaspool. Tervikliku käsitlemise mõttes oleks otstarbekas hoiuala kaitse-eesmärgiks olev puisniit tervikuna hoiualaga liita. Hoiualal ohustab puisniite peamiselt võsastumine (niitmise loobumine) ja vähem niitmise asendamine karjatamisega.

#### **Ajaline eesmärk**

***Pikk (30 aasta perspektiivis):*** pindala 8,4 ha, sh 1,4 ha esinduslikkusega A ja 7 ha esinduslikkusega B.

***Lühem (kaitsekorraldusperioodi lõpuks):*** pindala 8,4 ha, sh 1,4 ha esinduslikkusega A, 3,2 ha esinduslikkusega B ja 3,8 ha esinduslikkusega C.

#### **Mõjutegurid ja meetmed**

- + elupaigatüüp on hoiuala kaitse-eesmärgiks
- + maaomanike mõningane huvi koosluste hooldamiseks
- + kõrgemad koosluse hooldamise ja taastamise toetusmäärad

– koosluste kinnikasvamine, niitmise asendamine karjatamisega, väetamine (sh loomade lisasöötmine)

***Meede:*** koosluste taastamine ja järjepidev hooldamine ning soovitatud hooldusvõtete järgimine.

## 2.2.6. Puiskarjamaad (9070)

LoD – I; KE – jah; LoA – jah

Puiskarjamaad on regulaarselt karjatatavad hõreda puistuga alad, mida leidub üle Eesti ja mis struktuurilt sarnanevad puisniitudele. Loomade poolt rohttaimede valikulise söömise ja tallamise ning sageli ka puurinde suurema liituvuse tõttu on puiskarjamaad puisniitudest väiksema liigirikkkusega. Puiskarjamaad, mida aeg-ajalt ka niidetakse, on reeglina liigirikkamad kui ainult karjatamise abil majandatavad alad. Paljude puiskarjamaade puhul on nende seisundit halvendanud hoolduse ebapüsivus. Puiskarjamaade ohuteguriteks on ülesharimine, pealtparandamine, metsastamine, traditsioonilise majandamise katkemine ja kinnikasvamine.

Puiskarjamaid on kõige enam hoiuala Andruse-Jürna lahustükil. Siin on neid mitmesuguse puistu tiheduse, koosseisu ja niiskusastmega. Puiskarjamaid on ka Niidiotsa lahustükil. Tinglikult võib puiskarjamaaks pidada Oti lahustüki metsast osa, mida pole küll aastakümneid hooldatud, ent soovi korral võib sellest metsast suhteliselt vähese vaevaga saada puiskarjamaa, mille väärtus hooldamisega kasvab. Hoiuala puiskarjamaade peamiseks ohuteguriks on kinnikasvamine traditsioonilise majandamise lakkamisel või ebapiisava karjatamiskoormuse tõttu ning kohati ka väetamine (sh lisa söötmise tõttu).

### Ajaline eesmärk

**Pikk (30 aasta perspektiivis):** pindala 25 ha, sh 17 ha esinduslikkusega A, 7 ha esinduslikkusega B ja 1 ha esinduslikkusega C.

**Lühem (kaitsekorraldusperioodi lõpuks):** pindala 25 ha, sh 17 ha esinduslikkusega A ja 8 ha esinduslikkusega C.

### Mõjutegurid ja meetmed

+ elupaigatüüp on hoiuala kaitse-eesmärgiks

+ maaomanike huvi koosluste hooldamiseks

– koosluste kinnikasvamine, väetamine (sh loomade lisa söötmine)

**Meede:** koosluste taastamine ja järjepidev hooldamine ning soovitatud hooldusvõtete järgimine.

## 2.3. ÜKSIKOBJEKT

### 2.3.1. Põlise leppe kivid

Pühalepa hoiuala Oti lahustükile Pühalepa–Kerema teest parkümmend meetrit ida poole jääb kaitstav looduse üksikobjekt Põlise leppe kivid, tuntud ka kui Põhilise leppe kivid, mis on looduskaitse alla võetud 1962. a ja mille keskkonnaregistri kood on KLO4001025. Objekt on ka muinsuskaitse all (mälestise registris numbriga 8940) kui I aastatuhande lõpust enne Kristust pärinev arheoloogiamälestis ja rahvapärimusega seotud koht, mida peetakse ka pühapaigaks. Põlise leppe kividest 70 m idapool asub Otimägi, mis on ilmselt muistne kivikalme. Otimäeks kutsutakse mõnikord ka Põlise leppe kivisid.



Nelinurksel, u 1500 m<sup>2</sup> suurusel, maapinnast paarkümmend cm madalamal, mullast puhastatud paesel alal asub suur püramiiditaoline kivikuhelik. Suured maakivid asuvad mittekorrapäraselt hunnikus. Kuheliku läbimõõt on u 16 m ja kõrgus 2,7 m. Neljanurgelise ala äärtel leidub suuremaid kive.

Objekti on varem külastusobjektina hooldatud iga-aastaselt RMK ja praegu iga kolme aasta tagant Keskkonnaamet. Viimati soovis Keskkonnaamet Põlise leppe kivide hooldamist toetada 2016. a, kuid maaomaniku esitatud pakkumus oli kaks korda suurem teisest pakkumusest ja kokkuleppe mittesaavutamise tõttu jäi objekt hooldamata.

Kultuurimälestiste riikliku registri andmetel hooldati objekti viimati 2013. a Muinsuskaitseameti toetusega summas 200 eurot. Samal aastal toetas Põlise leppe kivide hooldamist (pindalal 0,16 ha) ka Keskkonnaamet algselt 150 euroga, kuid kuna novembri alguseks oli töö osaliselt tegemata (ala oli osaliselt niitmata, sh kivide lähiümbrused), siis maksti toetus välja vaid 50% ulatuses ehk summas 75 eurot.

### **Ajaline eesmärk**

*Pikk (30 aasta perspektiivis):* objekt on teelt vaadeldav ja külastatav.

*Lühem (kaitsekorraldusperioodi lõpuks):* objekt on teelt vaadeldav ja külastatav.

### **Mõjutegurid ja meetmed**

+ objekt on riiklikult nii looduskaitse kui ka muinsuskaitse all

+ objekt on mitteametliku kaitse all pühapaigana

– objekti võsastumine ja prahistumine

*Meede:* ümbruse niitmine, kivide vahelt võsa lõikamine (ja juurimine) ning niite, raidmete ja prügi ärakoristamine (eemaldamine).

### 3. ALA TUTVUSTAMINE JA KÜLASTUSKORRALDUS

Potentsiaalne huviline ei leia Pühalepa hoiuala kohta kuigi palju infot. Mingil moel kohalikku paikkonda tutvustav ajutine stend oli 2015. a paiku vaid Oti lahustükil Põlise leppe kivide juures. Pühalepa hoiuala pole kasutatud spetsiaalselt just puhke-eesmärkidel ega ka loodusega tutvumiseks. Üldtuntud külastusobjekt on vaid Oti lahustükil asuvad Põlise leppe kivid, mille juures ekskursioonid sageli peatuvad. Kuna hoiuala piirid on tähistamata, ei pruugi hoiuala külastajad hoiuala olemasolust teadlikudki olla.

Võib väita, et looduala pole tutvustatud kuigi palju. Maakonna ja valla kodulehekülgedel alale viidatakse, aga pikemat ja sisulisemat tutvustust ei leia. Niisamuti pole tutvustavaid materjale paberkandjal, näiteks voldikuid. Üldistusena võib järeldada, et ala sihipärane külastamine looduskaitseobjektina on praeguse seisuga madal ja pigem juhuslikku laadi. Kuivõrd hoiuala hõlmab valdavalt eramaid ning siinsed loodusväärtused on suhteliselt õrnad (eeskätt kaitstavad taimed), siis pole otstarbekas siia ka suuremat külastatavust kavandada.

#### **Visioon 30 aasta perspektiivis ning kaitsekorralduslikuks perioodiks:**

- olulisematel juurdepääsuteedel on hoiuala tähised, mis teavitavad külastajaid kaitstava loodusobjekti olemasolust
- alaga seotud info on koondatud, see jõuab huvirühmadeni ja on kättesaadav maakonna/valla keskkonda/turismi/loodust tutvustavatel võrgulehekülgedel
- külastuskoormuse mõju loodusväärtustele on väike
- külastuse korraldus lähtub kohalike elanike huvidest

## 4. KAVANDATAVAD KAITSEKORRALDUSLIKUD TEGEVUSED JA EELARVE

Kaitsekorralduslike tegevuste eesmärk on tagada ala eesmärkide saavutamine (vt lisasid 1a ja 1b). Kaitsekorralduslikud tegevused on tuletatud peatükis 2 välja toodud väärtusi mõjutavate tegurite ja meetmete analüüsist. Planeeritud kaitsekorralduslikud tegevused on teemade kaupa jaotatud nelja tüübirühma:

1. inventuurid, seired, uuringud;
2. hooldus, taastamine ja ohjamine;
3. taristu;
4. kavad, eeskirjad.

Kõik tegevused on alljärgnevalt lühidalt lahti kirjutatud. Sõltuvalt tegevusest täpsustatakse selle eesmärki, meetodikat, korraldajat või rahastamise allikat. Arvestades hoiuala väiksust, ei planeerita tegevusi hoiuala tutvustamiseks ega keskkonnahariduslikke tegevusi.

### 4.1. INVENTUURID, SEIRED, UURINGUD

#### 4.1.1. Elustikurühmade inventuur

Kaitstavate taimede andmestik on kogunenud juhuvaatlustega, seetõttu on uus kaitstavate soontaimeliikide leiukohtade inventuur vajalik. Puudlikud on teadmised teiste elustikurühmade kohta. Hoiuala lähedalt on leitud näiteks mitmeid kaitsealuseid looma- ja samblikuliike, keda hoiualalt pole teada (vt ptk 1.5.3). Uute leidude poolest võiksid olla huvitavamad sammalde, seente (sh samblike), putukate ja lindude inventuurid. Inventuuri maksumuse arvutamisel lähtuti 2012. aasta riigihangetel kujunenud samalaadsete inventuuride hinnast, arvestades ka hoiuala pindala ning uuritava rühma keerukust (seente, sammalde ja putukate spetsialiste on tunduvalt vähem kui soontaimede või lindude omi). Uuringuid on soovitatav viia läbi samaaegselt Hiiumaa teiste loodusalade inventuuridega.

Aeg: 2026. a  
Korraldaja: KeA  
Maksumus: 12 000 €  
Prioriteetsus: III

#### 4.1.2. Kaitsealuste soontaimede tulemusseire

Hoiuala eesmärkide hulka arvatavate liikide, milleks on harilik muguljuur, täpiline sõrmkäpp ja kärbesõis, kohta tuleb kaitsekorraldusperioodi lõpul planeerida tulemusseiret, mis võimaldab hinnata KKK tulemuslikkust. Tulemusseire hõlmab u 6,3 ha.

Aeg: 2026. a  
Korraldaja: KeA  
Maksumus: –  
Prioriteetsus: II

## 4.2. HOOLDUS, TAASTAMINE JA OHJAMINE

Tabelis 4 on poollooduslike koosluste taastamise ja hooldamise maksumused aastate kaupa välja arvestatud praegu kehtivaid loodushoiutoetuste määrasid silmas pidades. Joonisel 6 on märgitud hooldatavad alad ja alad, mis vajavad enne hooldamist taastamist, ning hooldatav üksikobjekt Põlise leppe kivid.

Taastamise toetuse määrad on vastavalt Keskkonnaministeriumi määrusele (Loodushoiutoetuse taotlemise... 2004) praegu järgmised:

- looniitude ja puisniitude puhastamisel hõredast puittaimestikust (liituvusega 0,2–0,4), kui puittaimestik on kuni 1,5 m kõrgune, 306 eurot hektari kohta või, kui puittaimestik on üle 1,5 m kõrgune, 510 eurot hektari kohta
- liigirikaste aruniitude ja nõmmeniitude puhastamisel hõredast puittaimestikust (liituvusega 0,2–0,4), kui puittaimestik on kuni 1,5 m kõrgune, 245 eurot hektari kohta või, kui puittaimestik on üle 1,5 m kõrgune, 340 eurot hektari kohta
- rannaniitude, lamminiitude, soostunud niitude, sinihelmikaniitude, puiskarjamaade ja kadastike puhastamisel hõredast puittaimestikust (liituvusega 0,2–0,4), kui puittaimestik on kuni 1,5 m kõrgune, 180 eurot hektari kohta või, kui võsa on üle 1,5 m kõrgune, 250 eurot hektari kohta
- niiskuslembeste kõrgrohustute ja viljakate aruniitude puhastamisel hõredast puittaimestikust (liituvusega 0,2–0,4) 135 eurot hektari kohta
- looniitude ja puisniitude puhastamisel keskmise tihedusega puittaimestikust (liituvusega 0,5–0,7), kui puittaimestik on kuni 1,5 m kõrgune, 394 eurot hektari kohta või, kui puittaimestik on üle 1,5 m kõrgune, 690 eurot hektari kohta
- liigirikaste aruniitude ja nõmmeniitude puhastamisel keskmise tihedusega puittaimestikust (liituvusega 0,5–0,7), kui puittaimestik on kuni 1,5 m kõrgune, 315 eurot hektari kohta või, kui puittaimestik on üle 1,5 m kõrgune, 460 eurot hektari kohta
- rannaniitude, lamminiitude, soostunud niitude, sinihelmikaniitude, puiskarjamaade ja kadastike puhastamisel keskmise tihedusega puittaimestikust (liituvusega 0,5–0,7), kui puittaimestik on kuni 1,5 m kõrgune, 230 eurot hektari kohta või, kui puittaimestik on üle 1,5 m kõrgune, 340 eurot hektari kohta
- niiskuslembeste kõrgrohustute ja viljakate aruniitude puhastamisel keskmise tihedusega puittaimestikust (liituvusega 0,5–0,7) 173 eurot hektari kohta
- looniitude ja puisniitude puhastamisel tihedast puittaimestikust (liituvusega 0,8–1), kui puittaimestik on kuni 1,5 m kõrgune, 544 eurot hektari kohta või, kui puittaimestik on üle 1,5 m kõrgune, 885 eurot hektari kohta
- liigirikaste aruniitude ja nõmmeniitude puhastamisel tihedast puittaimestikust (liituvusega 0,8–1), kui puittaimestik on kuni 1,5 m kõrgune, 435 eurot hektari kohta või, kui puittaimestik on üle 1,5 m kõrgune, 590 eurot hektari kohta
- rannaniitude, lamminiitude, soostunud niitude, sinihelmikaniitude, puiskarjamaade ja kadastike puhastamisel tihedast puittaimestikust (liituvusega 0,8–1), kui puittaimestik on kuni 1,5 m kõrgune, 320 eurot hektari kohta või, kui puittaimestik on üle 1,5 m kõrgune, 435 eurot hektari kohta
- niiskuslembeste kõrgrohustute ja viljakate aruniitude puhastamisel tihedast puittaimestikust (liituvusega 0,8–1) 240 eurot hektari kohta
- puisniidul puurinde liituvuse vähendamisel puistu grupilise struktuuri taastamise eesmärgil 1 kuni 2 liituvusastme võrra 275 eurot hektari kohta või 3 kuni 4 liituvusastme võrra 510 eurot hektari kohta

- puiskarjamaal puurinde liituvuse vähendamisel puistu grupilise struktuuri taastamise eesmärgil 1 kuni 2 liituvusastme võrra 160 eurot hektari kohta või 3 kuni 4 liituvusastme võrra 250 eurot hektari kohta
- poollooduslikel kooslustel käesoleva määruse kohaseks karjatamiseks vajalike tarade ehitamine kogu taastamisperioodi jooksul üks kord 1,00 eurot meetri kohta

Hooldamise määrad on vastavalt Maaeluministeeriumi määrusele (Poolloodusliku koosluse... 2015) ühe hektari kohta kalendriaastas praegu järgmised:

- puisniidu niitmise korral 450 eurot
- puiskarjamaa karjatamise korral 250 eurot
- kadakatega niitude karjatamise korral 250 eurot
- kadakatega niitude niitmise korral 185 eurot
- muu niidu karjatamise korral 150 eurot
- muu niidu niitmise korral 85 eurot

Tulenevalt hoiuala eesmärkidest on poollooduslike koosluste taastamine II ja hooldamine I ning taastatud alade hooldamine II prioriteetsusega, kuivõrd põhilised kaitseväärtused ongi seotud poollooduslike kooslustega. Kavas toodud taastamis- ja hooldamistööde ajad ei tähenda, et varem nende töödega alustada ei võiks. Mida varem vahepeal hooldamata jäänud või ebapiisavalt hooldatud poollooduslikke kooslusi uuesti nõuetekohaselt hooldama hakatakse, seda parem. Kavas toodud aastad on viimane aeg antud tegevusteks.

Hooldatavaid toetusõiguslikke alasid on hoiualal 1,12 ha puisniitu (6530\*), 0,77 ha loodu (6280\*), 2,42 ha liigirikast niitu lubjavaesel mullal (6270\*), 2,4 ha kuiva niitu lubjarikkal mullal (6210) ja 5 ha puiskarjamaid (9070). Taastamist vajavaid alasid on 7,41 ha puisniitu (6530\*), 0,11 ha loodu (6280\*), 0,2 ha kuiva niitu lubjarikkal mullal (6210), 0,66 ha sinihelmikakooslust (6410) ja 19,69 ha puiskarjamaid (9070). Lisaks vajab võsast puhastamist 0,74 ha kiviaedu liigirikkal niidul lubjavaesel mullal (6270\*) ja puiskarjamaal (9070).

Poollooduslike elupaigatüüpide taastamisel ja hooldamisel tuleb juhendada vastavate elupaigatüüpide hoolduskavadest, mis on kätte saadavad Keskkonnaameti veebilehelt (<https://www.keskkonnaamet.ee/et/eesmargid-tegevused/maahooldus>).

#### 4.2.1. Kõrge hõreda võsa raie puisniitude (6530\*) ja loo (6280\*) taastamiseks

Hoiualal vajab taastamist 7,41 ha puisniitu ja 0,11 ha loodu, kokku 7,52 ha. Kõige pealt, hiljemalt 2019. a tuleb toetusõiguslikuks taastada hooldatava ala sees või servas olevad võsastunud alad (0,26 ha) hoiuala Passi lahustükil. Hiljemalt 2021. a tuleb taastada puisniiduala (0,54 ha) ja looniidu serv (0,11 ha) hoiuala Oti lahustükil (samaks ajaks on planeeritud võsaraie ka piirnevatel puiskarjamaadel). Kõige ulatuslikum (6,61 ha) taastamist vajav puisniit asub hoiuala Kaskori lahustükil. Puisniidu taastamisel (ja hooldamisel) tuleb lähtuda puisniitude ja puiskarjamaade hoolduskavast

([https://www.keskkonnaamet.ee/sites/default/public/PLK/Lisa\\_3\\_Puisniitude\\_puiskarjamaade\\_hoolduskava\\_2011.pdf](https://www.keskkonnaamet.ee/sites/default/public/PLK/Lisa_3_Puisniitude_puiskarjamaade_hoolduskava_2011.pdf)), loo taastamisel (ja hooldamisel) tuleb lähtuda loopealsete ja kadastike hoolduskavast

([https://www.keskkonnaamet.ee/sites/default/public/PLK/Lisa\\_2\\_Loopealsete\\_ja\\_kadastike\\_hoolduskava\\_2011.pdf](https://www.keskkonnaamet.ee/sites/default/public/PLK/Lisa_2_Loopealsete_ja_kadastike_hoolduskava_2011.pdf)). Puisniitude ja looniitude puhastamisel hõredast puittaimestikust (liituvusega

0,2–0,4), kui puittaimestik on üle 1,5 m kõrgune, on riigi poolt makstava toetuse määr 510 eurot hektari kohta. Taastamise järgselt tuleb taastatud puisniidualasid kohe hooldama hakata, eelistatult niitmise teel, kui see on mingil põhjusel võimatu, siis karjatamise teel. Pärast võsaraiet ei pruugi puisniit toetusõiguslikuks hooldatavaks alaks kvalifitseeruda ja taastamiseks võib puisniit vajada puurinde liituvuse vähendamist puistu grupilise struktuuri taastamiseks. Ka kariloomade karjatamine on üks võimalikest taastamisvõtetest (kuid see ei ole puisniidu hooldamisvõte).

Aeg: 2019. (0,26 ha), 2021. (0,65 ha) ja 2023. a (6,61 ha)

Korraldaja: KeA

Maksumus: 3835,2 € (sh 2019. a 132,6 €; 2021. a 331,5 € ja 2023. a 3371,1 €)

Prioriteetsus: II

#### 4.2.2. Puurinde liituvuse vähendamine 3–4 astme võrra puisniidu (6530\*) taastamiseks

Hoiuala Kaskori lahustükil asuv puisniit (6,61 ha) on kaua hooldamata olnud ja toetusõiguslikuks hooldatavaks alaks saamiseks ja puistu grupilise struktuuri taastamiseks vajab lisaks võsaraiele ka puurinde liituvuse vähendamist. Toetusmäär liituvuse vähendamisel 3 kuni 4 liituvusastme võrra on puisniidul 510 eurot hektari kohta. Puurinde liituvust tuleb vähendada võimalikult kohe pärast võsaraiet, kui puistu struktuur veel hästi välja paistab. Ühtlasi kiirendab see puisniidu hoolduskõlblikuks saamist.

Aeg: 2024. a

Korraldaja: KeA

Maksumus: 3371,1 €

Prioriteetsus: II

#### 4.2.3. Kõrge hõreda võsa raie muu rohumaad taastamiseks

Peale puisniitude vajavad Pühalepa hoiualal taastamist ka muud rohumaad, peamiselt puiskarjamaad ja erinevat tüüpi niidud. Hõredast puittaimestikust (liituvusega 0,2–0,4) kõrgusega üle 1,5 m vajab puhastamist vähemalt 20 ha muid rohumaad. Hiljemalt 2019. a tuleb toetusõiguslikuks taastada alad, millel juba loomi karjatatakse. Selliseid puiskarjamaid on hoiuala Andruse-Jürna ja Passi lahustükil kokku 12,12 ha. Karjatamise taastamiseks on hoiuala Niidiotsa ja Oti lahustükil vaja puhastada hõredast võsast hiljemalt 2021. a kokku 7,57 ha puiskarjamaad. Hoiuala Kaskori lahustükil vajab võsast puhastamist 0,2 ha kuiva niitu lubjarikkal mullal (6210). Puiskarjamaa taastamisel (ja hooldamisel) tuleb lähtuda puisniitude ja puiskarjamaade hoolduskavast

([https://www.keskkonnaamet.ee/sites/default/public/PLK/Lisa\\_3\\_Puisniitude\\_puiskarjamaade\\_hoolduskava\\_2011.pdf](https://www.keskkonnaamet.ee/sites/default/public/PLK/Lisa_3_Puisniitude_puiskarjamaade_hoolduskava_2011.pdf)), kuiva niitu lubjarikkal mullal taastamisel (ja hooldamisel) tuleb lähtuda aru- ja soostunud niitude hoolduskavast

([https://www.keskkonnaamet.ee/sites/default/public/PLK/Aru\\_ja\\_soostunud\\_niitude\\_hoolduskava\\_2012.pdf](https://www.keskkonnaamet.ee/sites/default/public/PLK/Aru_ja_soostunud_niitude_hoolduskava_2012.pdf)). Hõredast puittaimestikust (liituvusega 0,2–0,4) puhastamisel, kui võsa on üle 1,5 m kõrgune, on puiskarjamaa puhul toetusmäär 250 eurot hektari kohta ning liigirikka aruniidu (sh kuiva niidu lubjarikkal mullal) korral 340 eurot hektari kohta.

Aeg: 2019. (12,12 ha), 2021. (7,57 ha) ja 2023. a (0,2 ha)

Korraldaja: KeA

Maksumus: 4990,5 € (sh 2019. a 3030 €; 2021. a 1892,5 € ja 2023. a 68 €)

Prioriteetsus: II

#### 4.2.4. Keskmise tihedusega kõrge võsa raie muu rohumaa taastamiseks

Keskmise tihedusega ja üle 1,5 m kõrgusest puittaimestikust tuleb hiljemalt 2019. a välja puhastada kiviaiad hoiuala Andruse-Jürna lahustüki hooldatavate pärandkoosluste vahel, pindalaga kokku 0,74 ha. Kiviaiad on osa meie pärandkultuurist, mida tuleb säilitada ja eksponeerida. Kiviaedadel tuleb säilitada ilusamad või vanemad puud-põõsad, sh võimalusel sammaldunud või samblikega surnud puud-põõsad. Hoiuala Niidiotsa lahustüki tuleb hoolduse taastamiseks puhastada üle 1,5 m kõrgusest keskmise tihedusega võsast sinihelmikakooslust (6410) pindalaga 0,66 ha. Sinihelmikakoosluse taastamisel (ja hooldamisel) tuleb lähtuda aru- ja soostunud niitude hoolduskavast

([https://www.keskkonnaamet.ee/sites/default/public/PLK/Aru\\_ja\\_soostunud\\_niitude\\_hoolduskava\\_2012.pdf](https://www.keskkonnaamet.ee/sites/default/public/PLK/Aru_ja_soostunud_niitude_hoolduskava_2012.pdf)). Puiskarjamaade ja sinihelmikakoosluste puhastamisel keskmise tihedusega puittaimestikust (liituvusega 0,5–0,7), kui puittaimestik on üle 1,5 m kõrgune, on toetusmäär 340 eurot hektari kohta.

Aeg: 2019. (0,74 ha) ja 2021. a (0,66 ha)

Korraldaja: KeA

Maksumus: 476 € (sh 2019. a 251,6 € ja 2021. a 224,4 €)

Prioriteetsus: II

#### 4.2.5. Puurinde liituvuse vähendamine 3-4 astme võrra puiskarjamaa (9070) taastamiseks

Hoiuala Andruse-Jürna, Niidiotsa ja Oti lahustükkide puiskarjamaade taastamiseks toetusõiguse kõlblikuks ei piisa vaid võsa raiest. Puistu grupilise struktuuri taastamiseks tuleb vähendada ka puurinde liituvust 3 kuni 4 liituvusastme võrra. Võimalikult pärast võsaraiet, kui puistu struktuur on hästi märgatav, tuleb hiljemalt 2020. a hoiuala Andruse-Jürna lahustüki vähendada puurinde liituvust 10,48 ha puiskarjamaal ja hiljemalt 2022. a Niidiotsa lahustüki 6,39 ha ning Oti lahustüki 1,06 ha puiskarjamaal. Toetusmäär puurinde liituvuse vähendamiseks puistu grupilise struktuuri taastamise eesmärgil 3 kuni 4 liituvusastme võrra on puiskarjamaal 250 eurot hektari kohta.

Aeg: 2020. (10,48 ha) ja 2022. a (7,45 ha)

Korraldaja: KeA

Maksumus: 4482,5 € (sh 2020. a 2620 € ja 2022. a 1862,5 €)

Prioriteetsus: II

#### 4.2.6. Puisniidu (6530\*) niitmine

Hoiuala Passi lahustüki asuva puisniidu niitmise jätkamine on hoiuala senise seisundi säilitamiseks esmatähtis tegevus. Puisniidu pindala on 1,12 ha. Ühe hektari puisniidu hooldamise määr niitmise korral on 450 eurot kalendriaastas. Kui puisniidu niitmine ja heina koristamine ei ole mingil põhjusel võimalik, võib kooslust hooldada ka karjatamise abil, mis on parem kui üldse hooldamata jätmine. Kuid karjatamine vähendab puisniidule omast liigirikust ning siis on tegu juba puiskarjamaaga. Puisniitu võib karjatada vaid pärast niitmist ja heina ärakoristamist, kuid karjatamiskoormus peab siis suhteliselt madal olema. Puisniitu tuleb niita juulis, hein hiljemalt septembriks kokku panna ning kevadeks puisniidult ära vedada. Puisniidu hooldamisel (ja

taastamisel) tuleb lähtuda puisniitude ja puiskarjamaade hoolduskavast ([https://www.keskkonnaamet.ee/sites/default/public/PLK/Lisa\\_3\\_Puisniitude\\_puiskarjamaade\\_hoolduskava\\_2011.pdf](https://www.keskkonnaamet.ee/sites/default/public/PLK/Lisa_3_Puisniitude_puiskarjamaade_hoolduskava_2011.pdf)).

Aeg: 2018.–2027. a  
Korraldaja: KeA  
Maksumus: 5040 €  
Prioriteetsus: I

#### 4.2.7. Loopealse (6280\*) niitmine

Hoiuala Oti lahustükil, Põlise leppe kivide ümber asub väike loopealne, mida süstemaatiliselt küll hooldatud ei ole, kuid mis mullakihi õhukesuse tõttu väga võsastuma ei kipu. Seetõttu on see 0,77 ha suurune lood jätkuvalt hooldatav ega vaja eraldi taastamist. Võimalusel võiks loodu karjatada (karjatamiskoormus peab jääma vahemikku 0,2–1,0 lü/ha), kuid külastusobjekti Põlise leppe kivid suure külastatavuse tõttu on otstarbekam ilmselt niitmine. Loo niitmine on mõttekam koos piirneva puisniidu niitmisega, mille toetusmäär on kordades kõrgem. Loo hooldamisel (ja taastamisel) tuleb lähtuda loopealsete ja kadastike hoolduskavast ([https://www.keskkonnaamet.ee/sites/default/public/PLK/Lisa\\_2\\_Loopealsete\\_ja\\_kadastike\\_hoolduskava\\_2011.pdf](https://www.keskkonnaamet.ee/sites/default/public/PLK/Lisa_2_Loopealsete_ja_kadastike_hoolduskava_2011.pdf)). Loodu tuleb niita juulis, hein hiljemalt septembriks kokku panna ning kevadeks looniidult ära vedada. Looniidu, millel kadakaid piisavalt ei kasva, niitmise toetusmäär on 85 eurot hektari kohta aastas.

Aeg: 2018.–2027. a  
Korraldaja: KeA  
Maksumus: 654,5 €  
Prioriteetsus: I

#### 4.2.8. Puiskarjamaade (9070) ja kadakatega niitude karjatamine

Hoiuala Andruse-Jürna ja Passi lahustükil asuvad hoiuala ilusamad ja paremini hooldatud puiskarjamaad, kokku 5 ha, ja 4,82 ha kadakatega niite (2,42 ha liigirikast niitu lubjavaesel mullal ja 2,4 ha kuiva niitu lubjarikkal mullal). Puiskarjamaa hooldamisel (ja taastamisel) tuleb lähtuda puisniitude ja puiskarjamaade hoolduskavast ([https://www.keskkonnaamet.ee/sites/default/public/PLK/Lisa\\_3\\_Puisniitude\\_puiskarjamaade\\_hoolduskava\\_2011.pdf](https://www.keskkonnaamet.ee/sites/default/public/PLK/Lisa_3_Puisniitude_puiskarjamaade_hoolduskava_2011.pdf)), liigirikka niidu lubjavaesel mullal ning kuiva niidu lubjarikkal mullal hooldamisel (ja taastamisel) tuleb lähtuda aru- ja soostunud niitude hoolduskavast ([https://www.keskkonnaamet.ee/sites/default/public/PLK/Aru\\_ja\\_soostunud\\_niitude\\_hoolduskava\\_2012.pdf](https://www.keskkonnaamet.ee/sites/default/public/PLK/Aru_ja_soostunud_niitude_hoolduskava_2012.pdf)). Karjatamiskoormus peab puiskarjamaa hooldamisel jääma vahemikku 0,3–1,0 loomühikut hektari kohta (edaspidi *lü/ha*) ning liigirikka niidu lubjavaesel mullal ja kuiva niidu lubjarikkal mullal hooldamisel vahemikku 0,2–1,2 lü/ha.

Loomühikulist arvestust peetakse järgmiselt:

- 1) üle 24 kuu vanune veis, sh ammlahm 1 lü;
- 2) 6–24 kuu vanune veis 0,6 lü;
- 3) kuni 6 kuu vanune veis 0,2 lü;
- 4) üle 6 kuu vanune hobune või mära koos varsaga 1 lü;
- 5) üle 12 kuu vanune kits või lammas, kits või utt kuni 6 kuu vanuste talledega 0,15 lü;
- 6) 6–12 kuu vanune kits või lammas 0,05 lü.



Puiskarjamaa ja kadakatega niidu karjatamise korral on toetusmäär 250 eurot hektari kohta aastas. Puisniidud on puiskarjamaadest üldjuhul küll liigirikkamad, kuid oma väärtused on ka puiskarjamaadel, just tänu kariloomadele. Kõige liigirikkamateks ja väärtuslikumateks peetakse traditsiooniliselt hooldatavaid puisniite, mida pärast niitmist karjatatakse ja kust talveks lehisvihtu varutakse ning vajadusel pisut tarbepuitu raiutakse.

Aeg: 2018.–2027. a  
Korraldaja: KeA  
Maksumus: 24 575 €  
Prioriteetsus: I

#### 4.2.9. Taastatud puisniidu (6530\*) niitmine

Kõige lihtsam on hooldatavat puisniitu pisut laiendada hoiuala Passi lahustükil, kus 0,26 ha on vaja hõrendada võsa nii palju, et võsa all rohi kasvama hakkaks. Pärast võsaraiet (2019. a) saab ala (0,26 ha) liita piirneva niidetava puisniiduga. Pärast võsaraiet (2021. a) saab niitma hakata puisniitu (0,48 ha) ka hoiuala Oti lahustükil. Hoiuala Kaskori lahustükil saab puisniitu (6,61 ha) niitma hakata alles pärast võsaraiet (2023. a) ja puurinde liituvuse vähendamist (2024. a). Toetusmäär puisniidu niitmise korral on 450 eurot hektari kohta aastas.

Aeg: 2020.–2021. a (0,26 ha), 2022.–2024. a (0,26+0,48 ha), 2025.–2027. a (0,74+6,61 ha)  
Korraldaja: KeA  
Maksumus: 11 155,5 € (sh alates 2020. a 117 €/a, alates 2022. a 333 €/a ja alates 2025. a 3307,5 €/a)  
Prioriteetsus: II

#### 4.2.10. Taastatud loo (6280\*) niitmine

Hoiuala Oti lahustükil saab pärast looniidu serva (0,11 ha) võsast puhastamist (2021. a) seda koos piirneva loo ja puisniiduga niitma hakata. Looniidu, millel kadakaid piisavalt ei kasva, niitmise toetusmäär on 85 eurot hektari kohta aastas.

Aeg: 2022.–2027. a  
Korraldaja: KeA  
Maksumus: 56,1 €  
Prioriteetsus: II

#### 4.2.11. Taastatud puiskarjamaa (9070) karjatamine

Hoiuala Passi lahustükil on 0,05 ha ja Andruse-Jürna lahustükil 1,61 ha sellist puiskarjamaad, mis saab toetusõiguslikuks pärast võsaraiet (2019. a). Hoiuala Andruse-Jürna lahustükil vajab lisaks võsaraietele (2019. a) veel puurinde liituse vähendamist (2020. a) 10,48 ha puiskarjamaad. Hoiuala Niidiotsa lahustükil saab toetusõiguslikuks pärast võsaraiet (2021. a) 0,11 ha puiskarjamaad ja pärast puurinde liituvuse vähendamist (2022. a) veel 6,39 ha puiskarjamaad ning Oti lahustükil vastavalt 1,06 ha puiskarjamaad. Hoiuala Oti lahustükil asuvaid puiskarjamaid on võimalusel soovitatav taastada ja edaspidi ka hooldada puisniiduna, kuna nende puiskarjamaade vahele jääb puisniit. Puiskarjamaa karjatamise korral on toetusmäär 250 eurot hektari kohta aastas (puisniidu niitmise korral 450 eurot).

Aeg: 2020. a (1,66 ha), 2021. a (1,66+10,48 ha), 2022. a (12,14+0,11 ha), 2023.–2027. a (12,25+7,45 ha)

Korraldaja: KeA

Maksumus: 31 137,5 € (sh 2020. a 415 €, 2021. a 3035 €, 2022. a 3062,5 € ja alates 2023. a 4925 €/a)

Prioriteetsus: II

#### 4.2.12. Taastatud sinihelmikakoosluse (6410) karjatamine

Pärast võsaraiet (2021. a) peaks hoiuala Niidiotsa lahustüki kagutipus asuv sinihelmikakooslus (0,66 ha) olema toetusõiguslik ja karjatamise teel hooldatav. Sinihelmikakoosluse hooldamisel (ja taastamisel) tuleb lähtuda aru- ja soostunud niitude hoolduskavast

([https://www.keskkonnaamet.ee/sites/default/public/PLK/Aru\\_ja\\_soostunud\\_niitude\\_hoolduskava\\_2012.pdf](https://www.keskkonnaamet.ee/sites/default/public/PLK/Aru_ja_soostunud_niitude_hoolduskava_2012.pdf)). Sinihelmikakoosluse hooldamisel peab karjatamiskoormus jääma vahemikku 0,2–1,0 lü/ha. Kadakatega niitude karjatamise korral on toetusmäär 250 eurot hektari kohta aastas.

Aeg: 2022.–2027. a

Korraldaja: KeA

Maksumus: 990 €

Prioriteetsus: II

#### 4.2.13. Taastatud kuiva niidu lubjarikkal mullal (6210) niitmine

Hoiuala Kaskori lahustüki edelanurgas on väike niit (0,20 ha), mida tuleb pärast võsaraiet (2023. a) taas niitma hakata (soovikorral võib ka karjatada, kuid niitmine on eelistatum, kuna niit piirneb puisniiduga). Toetusemäär niidu niitmise korral on 85 eurot hektari kohta aastas.

Aeg: 2024.–2027. a

Korraldaja: KeA

Maksumus: 68 €

Prioriteetsus: II

#### 4.2.14. Üksikobjekti Põlise leppe kivid hooldus

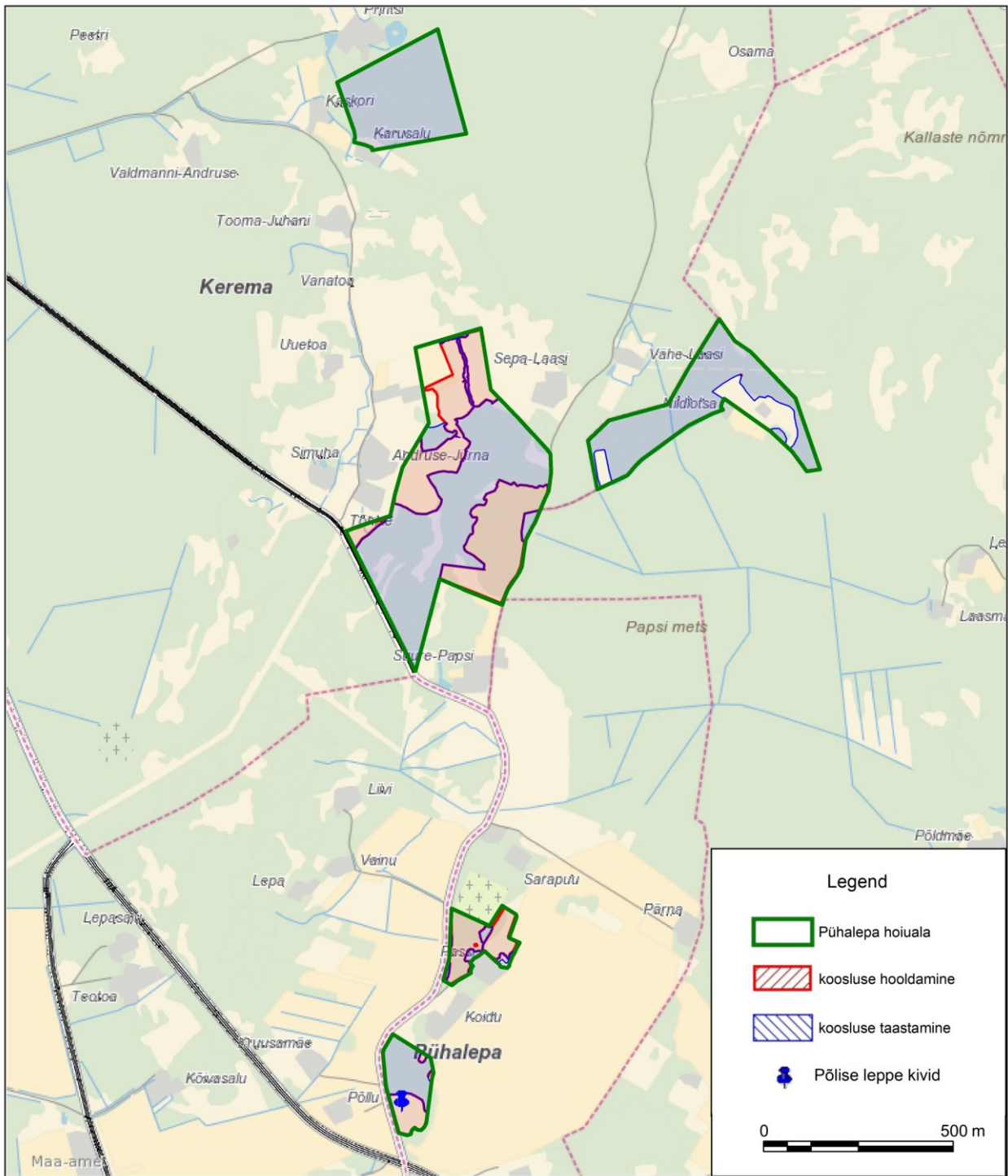
Keskkonnaamet korraldab kaitstavate looduse üksikobjektide hooldust nende säilimise eesmärgil üldjuhul rotatsiooni korras igal kolmandal aastal. Põlise leppe kivisid hooldati viimati 2013. a ja hooldamiseks pakuti toetuse saamise võimalust veel 2016. a. Kui objekti ümbrust hooldatakse poollooduslike koosluste hooldamise raames, siis objekti ümbrust eraldi niita ei ole vaja, piisab võsa eemaldamisest kivide vahelt ning raidmete ja prügi koristamisest. Kui objekti ümbrus looniiduna hoolduses ei ole, lisandub niitmine ja niite koristamine ning vajadusel vaate avamine teelt. Seniste pakkumuste põhjal oleks töö maksumuseks ilma niitmiseta hinnanguliselt 100 eurot (koos niitmisega 200 €).

Aeg: 2019., 2022. ja 2025. a

Korraldaja: KeA

Maksumus: 300 €

Prioriteetsus: II



**Joonis 6.** Pühalepa hoiuala taastamist ja hooldamist vajavad alad (aluskaart: Maa-amet 2017).

### 4.3. TARISTU

#### 4.3.1. Hoiuala tähistate paigaldamine

Hoiuala piiril puuduvad piiritähised. Hoiualale on 2008. a tellitud ja valmistatud 19 tähist, kuid vahepealse aja jooksul on kaitstavate loodusobjektide tähistamise nõuded seoses nutiseadmete leviku ja arenguga tunduvalt leebemaks muutunud, mistõttu ootab paigaldamist vaid 3 tähist. Tähistid tuleb paigaldada peamiste ligipääsuteede äärde (vt joonist 7). Tähistate paigaldamise eesmärk ei ole hoiuala piiri täpne äramärkimine looduses, vaid hoiualale sattunule info edastamine kaitstava loodusobjekti piirkonda jõudmise kohta. Maaomanikele ja maahooldajatele on neile vajalikus osas hoiuala piirid üldjuhul teada ning lisaks saab hoiuala piire vaadata Maaameti veebilehelt või mujalt, kasutades selleks endale meelepäraseid tänapäevaseid abivahendeid. Ühe tähistate paigaldamise hinnaks on arvestatud 30 eurot.

Aeg: 2019. a

Korraldaja: RMK

Maksumus: 90 €

Prioriteetsus: II



Hindamise käigus võrreldakse tehtud tööde vastavust tabelites 4 ja 5 tooduga. Vahehindamise tulemiks on hinnang hoiualale planeeritud tegevuste täidetuse kohta, väärtuste olukorra täpsustus ja vajadusel kaitsekorralduslikult oluliste tegevuste täpsustamine või ettepanekud tegevuste muutmiseks.

Aeg: 2023. a  
Korraldaja: KeA  
Maksumus: –  
Prioriteetsus: I

#### 4.4.2. Uue kaitsekorralduskava koostamine

Uue kaitsekorralduskava koostamisel analüüsitakse eelmisel kaitsekorraldusperioodil tehtut. Tegevuse eesmärk on hinnata kaitsekorralduse tulemuslikkust ja viia sisse võimalikke vajalikke muutusi kaitsekorras. Kriteeriumid tulemuslikkuse hindamiseks on toodud peatükis 5.

Aeg: 2027. a  
Korraldaja: KeA  
Maksumus: määramata  
Prioriteetsus: I

#### 4.4.3. Kaitsekorra muutmine

Hoiuala kaitse-eesmärkide hulka tuleb lisada II kaitsekategooria taimeliigid kärbesõis (*Ophrys insectifera*), harilik muguljuur (*Herminium monorchis*) ja täpiline sõrmkäpp (*Dactylorhiza incarnata subsp. cruenta.*), III kaitsekategooria loomaliik vareskaera-aasasilmik (*Coenonympha hero*) ning elupaigatüübid kuivad niidud lubjarikkal mullal (6210\*), liigirikad niidud lubjavaesel mullal (6270\*) ja sinihelmikakooslused (6410). Põhjused nende loodusväärtuste lisamiseks kaitse-eesmärkide hulka on toodud peatükis 2.

Hoiuala piir vajab õgvendamist hoiuala Niidiotsa lahustüki idaosas, kus vastu Vahtrepa maastikukaitseala piiri on kitsas kolmnurkne maatükk jäänud mõlemast kaitstavast alast välja. See väike maatükk (0,06 ha) on siseriikliku kaitseta osa Pühalepa loodusalast ja tuleb liita Pühalepa hoiualaga (vt joonist 8).

Lisaks tuleks kaaluda kaitsealuste liikide poolest rikaste lähialade liitmist hoiualaga, vähemalt riigimaa osas (vt joonist 8). Sellele võiks eelneada alapeatükis 4.1.1 mainitud elustikurühmade inventuur. Olemasolevatel andmetel on võimalikul laiendusel piisavalt säilinud looniite, kaks nõlvaalust allikat, elupaiga 9080\* suunas arenevat looduslikus seisundis metsa koos vanade sammaldunud kiviaedadega, nõlvapealset metsa, vana haavikut ja võsastuvat madalsood. Tegu on sisuliselt ainsa veel riigiomandis oleva laia nõlvaalaga Hiiumaal, kus kõrgetelt loopealsetelt laskub madalamale tasandikule vesi, nõrgudes allikate kaudu välja ja voolates edasi väikeste ojakestena. Katastriüksusel Kärddla metskond 152 (tunnusega 63902:001:0747) elab ka loodusdirektiivi liik vareskaera-aasasilmik, kelle elupaikade säilimiseks oleks vajalik niitude hooldamine, aga hetkel ei saa tema heaks midagi teha, kuna tema põhiline elupaik asub väljaspool kaitstavat ala. Ekspertide hinnangul on vareskaera-aasasilmiku võimalikud elupaigad ka hoiuala niidud, vähemalt Andruse-Jürna lahustükil, aga seni puuduvad konkreetsete vaatlusandmed.

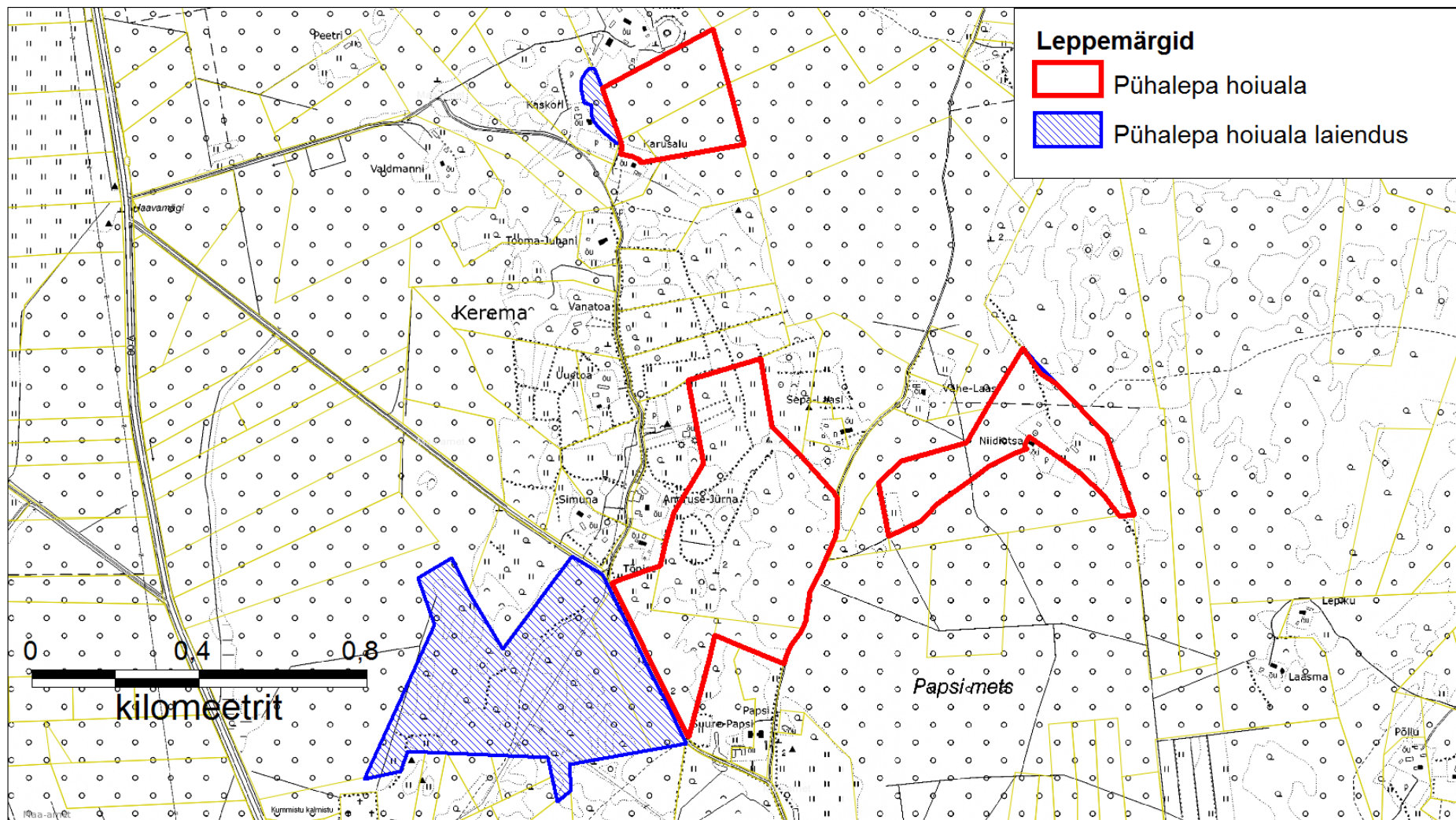
Samuti tasub kaaluda Kaskori lahustüki laiendamist eraomandis olevale katastriüksusele Kaskori (63902:001:0291). Nimelt jääb hoiualast välja 0,7 ha suurune esinduslik (B) puisniit, mille looduskaitseline väärtus on kõrge (A). Kuivõrd puisniitu hooldatakse tervikuna, on mõistlik liita hoiualaga ka see, hoiualast seni väljas olev puisniidu osa. Puisniidu elupaigatüüp on ühtlasi hoiuala kaitse-eesmärkide hulgas.

Aeg: 2018. a

Korraldaja: KeA

Maksumus: –

Prioriteetsus: I



Joonis 8. Pühalepa hoiuala võimaliku laienduse skeem (Maa-amet: põhikaart 2013, Keskkonnaagentuur 2013)



#### 4.5. EELARVE

Eelarvetabelisse (tabelisse 4) on koondatud eelnevate analüüside tulemusena vajalikuks osutunud tööd, mis on täitmiseks käesoleva kaitsekorralduskavaga ettenähtud perioodi jooksul.

Tabelis on tegevused jaotatud vastavalt tegevuse olulisusele järgmistesse prioriteetsusklassidesse (Kaitsekorralduskava koostamise... 2009):

- I prioriteet – hädavajalik tegevus, milleta kaitse-eesmärkide täitmine planeeritavas ajavahemikus on võimatu, see on väärtuste säilimisele ja toimiva ohuteguri kõrvaldamisele suunatud tegevus; kaitsekorralduse tulemuslikkuse hindamiseks vajalik tegevus
- II prioriteet – vajalik tegevus, mis on suunatud väärtuste taastamisele, eksponeerimisele ja potentsiaalsete ohutegurite kõrvaldamisele
- III prioriteet – soovituslik tegevus ehk tegevus, mis aitab kaudselt kaasa väärtuste säilimisele ja taastamisele ning ohutegurite kõrvaldamisele

**Tabel 4.** Kaitsekorralduslikud tegevused ja eelarve (lühendid: KeA – keskkonnaamet, RMK – riigimetsa majandamise keskus, KAUR – keskkonnaagentuur)

Ptk	Tegevuse nimetus	Tegevuse tüüp	Korraldaja	Prioriteet	2018	2019	2020	2021	2022	2023	2024	2025	2026	2027	Maksumus kokku
					sadades eurodes										
<b>Inventuurid, seired, uuringud</b>															
4.1.1	elustikurühmade inventuur	inventuur	KeA	III									120		120
4.1.2	kaitsealuste soontaimede tulemusseire	tulemusseire	KeA	II									x		0
<b>Hooldus, taastamine ja ohjamine</b>															
4.2.1	kõrge hõreda võsa raie puisniitude (6530*) ja loo (6280*) taastamiseks (0,26+0,65+6,61 ha)	koosluse taastamistöö	KeA	II		1		3		34					38
4.2.2	puurinde liituvuse vähendamine 3–4 astme võrra puisniidu (6530*) taastamiseks (6,61 ha)	koosluse taastamistöö	KeA	II							34				34
4.2.3	kõrge hõreda võsa raie muu rohumaa taastamiseks (12,12+7,57+0,2 ha)	koosluse taastamistöö	KeA	II		30		19		1					50

Ptk	Tegevuse nimetus	Tegevuse tüüp	Korraldaja	Priori- teet	2018	2019	2020	2021	2022	2023	2024	2025	2026	2027	Maksumus kokku
					sadades eurodes										
4.2.4	Keskmise tihedusega kõrge võsa raie muu rohumaa taastamiseks (0,74+0,66 ha)	koosluse taastamistöö	KeA	II		3		2							5
4.2.5	puurinde liituvuse vähendamine 3-4 astme võrra puiskarjamaa (9070) taastamiseks (10,48+7,45 ha)	koosluse taastamistöö	KeA	II			26		19						45
4.2.6	puisniidu (6530*) niitmine (1,12 ha)	koosluse hooldustöö	KeA	I	5	5	5	5	5	5	5	5	5	5	50
4.2.7	loopealse (6280*) niitmine (0,77 ha)	koosluse hooldustöö	KeA	I	1	1	1	1	1	1	1	1	1	1	10
4.2.8	puiskarjamaade (9070) ja kadakatega niitude karjatamine (9,83 ha)	koosluse hooldustöö	KeA	I	25	25	25	25	25	25	25	25	25	25	250
4.2.9	taastatud puisniidu (6530*) niitmine (0,26+0,48+6,61 ha)	koosluse hooldustöö	KeA	II			1	1	3	3	3	33	33	33	110
4.2.10	taastatud loo (6280*) niitmine (0,11 ha)	koosluse hooldustöö	KeA	II					0	0	0	0	0	0	0
4.2.11	Taastatud puiskarjamaa (9070) karjatamine (1,66+10,48+0,11+7,45 ha)	koosluse hooldustöö	KeA	II			4	30	31	49	49	49	49	49	310
4.2.12	taastatud sinihelmikakoosluse (6410) karjatamine (0,66 ha)	koosluse hooldustöö	KeA	II					2	2	2	2	2	2	12
4.2.13	taastatud kuiva niidu lubjarikkal mullal (6210) niitmine (0,2 ha)	koosluse hooldustöö	KeA	II							0	0	0	0	0
4.2.14	üksikobjekti Põlise leppe kivid hooldus	üksikobjekti ja selle piiranguvööndi hooldus- ja taastamistöö	KeA	II		1			1			1			3

Ptk	Tegevuse nimetus	Tegevuse tüüp	Korraldaja	Priori- teet	2018	2019	2020	2021	2022	2023	2024	2025	2026	2027	Maksumus kokku
					sadades eurodes										
<b>Taristu</b>															
4.3.1	hoiuala tähiste paigaldamine (3 tk)	kaitsealuste objektide tähistamine	RMK	II		1									1
<b>Kavad, eeskirjad</b>															
4.4.1	vahehindang kaitsekorralduskava tulemuslikkusele	tegevuskava	KeA	I						x					0
4.4.2	uue kaitsekorralduskava koostamine	tegevuskava	KeA	I										x	0
4.4.3	kaitsekorra muutmine	kaitsekorra muutmine	KeA	I	x										0
<b>Kokku</b>					<b>31</b>	<b>67</b>	<b>62</b>	<b>86</b>	<b>87</b>	<b>120</b>	<b>119</b>	<b>116</b>	<b>235</b>	<b>115</b>	<b>1038</b>

## 5. KAITSEKORRALDUSE TULEMUSLIKKUSE HINDAMINE

Pühalepa hoiuala kaitsekorralduskava on koostatud aastateks 2018–2027. Kaitsekorralduskava täitmisele antakse vahehinnang 2023. ja lõpphinnang 2027. a.

Kaitsekorralduse tulemuslikkuse vahehindamisel, samuti lõpphindamisel analüüsitakse, mil määral on läbi viidud tabelis 4 nimetatud tegevusi. Kui I ja II prioriteediga tegevused on täidetud, võib kaitsekorraldusperioodi lugeda õnnestunuks. Samuti hinnatakse lisas 2 pakutud kaitsekorra muudatuste otstarbekohasust ja viiakse need vajadusel sisse. Ajaliste eesmärkide täitmisel võetakse abiks tabelis 5 esitatud indikaatorid, lävendid ja oodatud tulemused.

Hoiualal levinud poollooduslikud elupaigad tuleb hinnata tulemuslikult kaitstuks, kui neid hooldatakse järjepidevalt poollooduslike koosluste hooldamise nõudeid silmas pidades. Viimastest annab ülevaate "Pärandkoosluste käsiraamat" (Kukk 2004).

**Tabel 5.** Kaitsekorralduse tulemuslikkuse hindamine

Ptk	Väärtus	Indikaator	Lävend	Oodatud tulemus	Selgitus
2.1.1	täpiline sõrmkäpp	kasvukoha pindala	2 ha	2 ha ulatuses soodsas seisundis	kaitsealuste soontaimede tulemusseire
2.1.2	harilik muguljuur	kasvukoha pindala, arvukus	1,7 ha ja 50 isendit	1,7 ha ulatuses soodsas seisundis; arvukus vähemalt 50 muguljuurt	kaitsealuste soontaimede tulemusseire
2.1.3	kärbesõis	kasvukoha pindala, arvukus	3,8 ha, 10 isendit	3,8 ha ulatuses soodsas seisundis; arvukus vähemalt 10 kärbesõit	kaitsealuste soontaimede tulemusseire
2.2.1	kuivad niidud lubjarikkal mullal (6210*)	elupaiga esinduslikkus, pindala	esinduslikkus A 2,4 ha; C 0,2 ha	esinduslikkus A 2,4 ha; C 0,2 ha	maahoolduse tulemuslikkuse kontroll
2.2.2	kuivad niidud lubjavaesel mullal (6270*)	elupaiga esinduslikkus, pindala	esinduslikkus B 2,8 ha	esinduslikkus B 2,8 ha	maahoolduse tulemuslikkuse kontroll
2.2.3	lood ehk alvarid (6280*)	elupaiga esinduslikkus, pindala	esinduslikkus B 0,9 ha	esinduslikkus B 0,9 ha	maahoolduse tulemuslikkuse kontroll
2.2.4	puisniidud (6530*)	elupaiga esinduslikkus, pindala	esinduslikkus B 4,6 ha; C 3,8 ha	esinduslikkus A 1,4 ha; B 3,2 ha; C 3,8 ha	maahoolduse tulemuslikkuse kontroll
2.2.5	puiskarjamaad (9070)	elupaiga esinduslikkus, pindala	esinduslikkus A 17 ha; B 0,7 ha; C 6,5 ha; D 1 ha	esinduslikkus A 17 ha; B 8 ha	maahoolduse tulemuslikkuse kontroll

## VIIDATUD TEABEALLIKATE LOETELU

1. Euroopa Komisjonile esitatav Natura 2000 võrgustiku alade nimekiri. 2004. – eRT. [<https://www.riigiteataja.ee/akt/328122010002?leiaKehtiv>] (10.10.2017).
2. Hoiualade kaitse alla võtmine Hiiu maakonnas. 2005. – eRT. [<https://www.riigiteataja.ee/akt/12838038?leiaKehtiv>] (10.10.2017).
3. Kaitsekorralduskava koostamise ja kinnitamise kord ning kaitsekorralduskava kinnitaja määramine. 2009. – eRTL [<https://www.riigiteataja.ee/akt/13228916>] (02.08.2013).
4. Kukk, T (toim.). 2004. Pärandkooslused. Õpik-käsiraamat. Pärandkoosluste kaitse ühing, Tartu.
5. Kukk, T., Kull, K. 1997. Puisniidud. - Estonia Maritima 2: 1-249.
6. Kull, T., Tuulik, T. 2002. Kodumaa käpalised. Digimap OÜ, Tallinn.
7. Loodushoiutoetuse taotlemise, taotluse läbivaatamise ja toetuse maksmise kord, nõuded toetuse maksmiseks ja toetuse määrad. 2004. – eRTL. [<https://www.riigiteataja.ee/akt/112012011012?leiaKehtiv>] (05.12.2017).
8. Looduskaitseseadus. 2004. – eRT. [<https://www.riigiteataja.ee/akt/106072017005>] (20.11.2017).
9. Poolloodusliku koosluse hooldamise toetus. 2015. [<https://www.riigiteataja.ee/akt/125042017008>] (06.12.2017)
10. Sepp, U. 1974. Hiiumaa maastikuline iseloomustus. Valgus, Tallinn.
11. Tuulik, T. 1998. Hiiumaa käpalised. Pirrujaak 5. Biosfääri kaitseala Hiiumaa keskus, Kärkla.

### Andmebaasid:

12. Keskkonnaagentuur. 2013. [<http://www.keskkonnainfo.ee/main/index.php>] (12.08.2013).
13. Kultuurimälestiste riiklik register. 2017 [<http://register.muinas.ee/public.php?menuID=monument&action=view&id=8940>] (08.12.2017).
14. Maa-amet. 2013. Geoportaal: Avalik WMS teenus. [<http://kaart.maaamet.ee/wms/alus?>] (12.08.2013).
15. Natura standardandmebaas. 2013. [<http://natura2000.eea.europa.eu/>] (12.08.2013).

## LISAD

### LISA 1A. VÄLJAVÕTE EUROOPA KOMISJONILE ESITATATUD NATURA 2000 VÕRGUSTIKU ALADE NIMEKIRJAST

Euroopa Komisjonile esitatav Natura 2000 võrgustiku alade nimekiri

Vastu võetud 05.08.2004 nr 615; RTL 2004, 111, 1758; jõustumine 05.08.2004

339) Pühalepa loodusala (EE0040127) Hiiu maakonnas:

I lisa nimetatud kaitstavad elupaigatüübid on lood (alvarid – \*6280), puisniidud (\*6530), vanad loodsmetsad (\*9010), puiskarjamaad (9070) ning soostuvad ja soolehtmetsad (\*9080).

**LISA 1B. VÄLJAVÕTE MÄÄRUSEST, MILLEGA MOODUSTATAKSE HIIU MAAKONNA HOIUALAD**

**Hoiualade kaitse alla võtmine Hiiu maakonnas**

Vastu võetud 08.09.2005 nr 233  
RT I 2005, 51, 401  
jõustumine 01.10.2005  
([www.riigiteataja.ee/akt/13292999](http://www.riigiteataja.ee/akt/13292999))

Määrus kehtestatakse «Looduskaitseaduse» § 10 lõike 1 alusel ning lähtudes «Looduskaitseaduse» § 11 lõikes 1 sätestatust.

§ 1. Hiiu maakonnas kaitse alla võetavad hoiualad ja kaitse alla võtmise eesmärk

(1) Hiiu maakonnas võetakse kaitse alla järgmised hoiualad:

..

10) Pühalepa hoiuala, mille kaitse-eesmärk on EÜ nõukogu direktiivi 92/43/EMÜ I lisas nimetatud elupaigatüüpide – alvarite (6280\*), puisniitude (6530\*) ja puiskarjamaade (9070) kaitse;

..

§ 2. Hoiualade valitseja

Paragrahvi 1 lõikes 1 nimetatud hoiualade valitseja on Keskkonnaamet.

## § 14. Üldised kitsendused

(1) Kaitsealal, hoiualal, püsielupaigas ja kaitstava looduse üksikobjekti kaitsevööndis ei või ilma kaitstava loodusobjekti valitseja nõusolekuta:

- 1) muuta katastriüksuse kõlvikute piire ega kõlviku sihtotstarvet;
- 2) koostada maakorralduskava ja teostada maakorraldustoiminguid;
- 3) [kehtetu - RT I, 18.04.2013, 1 - jõust. 01.05.2013]
- 4) [kehtetu - RT I 2007, 25, 131 - jõust. 01.04.2007]
- 5) kehtestada detailplaneeringut ja üldplaneeringut;
- 6) lubada ehitada ehitusteatisel kohustusega või ehitusloakohustuslikku ehitist, sealhulgas lubada püstitada või laiendada lautrit või paadisilda;  
[RT I, 23.03.2015, 3 - jõust. 01.07.2015]
- 7) anda projekteerimistingimusi;
- 8) anda ehitusluba;
- 9) rajada uut veekogu, mille pindala on suurem kui viis ruutmeetrit, kui selleks ei ole vaja anda vee erikasutusluba, ehitusluba ega esitada ehitusteatiset;  
[RT I, 23.03.2015, 3 - jõust. 01.07.2015]
- 10) jahiulukeid lisasöötä.  
[RT I, 18.04.2013, 1 - jõust. 01.05.2013]

(2) Kaitstava loodusobjekti valitseja ei kooskõlasta käesoleva paragrahvi lõikes 1 nimetatud tegevust ja muud tegevust, mis vajab kaitse-eeskirja kohaselt kaitstava loodusobjekti valitseja nõusolekut, kui see võib kahjustada kaitstava loodusobjekti kaitse eesmärgi saavutamist või kaitstava loodusobjekti seisundit.

(3) Kaitstava loodusobjekti valitseja võib käesoleva paragrahvi lõikes 1 nimetatud tegevuste ja muude tegevuste, mis kaitse-eeskirja kohaselt vajavad kaitstava loodusobjekti valitseja nõusolekut, kooskõlastamisel kirjalikult seada tingimusi, mille täitmisel tegevus ei kahjusta kaitstava loodusobjekti kaitse eesmärgi saavutamist või kaitstava loodusobjekti seisundit.

(4) Kui käesoleva paragrahvi lõikes 1 nimetatud tegevusi ei esitatud kaitstava loodusobjekti valitsejale kooskõlastamiseks või tegevustes ei arvestatud käesoleva paragrahvi lõike 3 alusel seatud tingimusi, ei teki isikul, kelle huvides nimetatud tegevus on, vastavalt haldusmenetluse seadusele õiguspärast ootust sellise tegevuse õiguspärasuse osas.

(5) [Kehtetu - RT I, 23.03.2015, 6 - jõust. 01.07.2015]

(6) Kaitstaval loodusobjektil valik- ja turberaie tegemisel tuleb arvestada käesoleva seaduse lisas sätestatud tingimustega, kui kaitse-eeskiri ei sätesta teisiti.  
[RT I, 06.07.2017, 1 - jõust. 01.09.2017]



## § 32. Hoiuala

(1) Hoiuala moodustatakse loodusliku loomastiku, taimestiku ja seenestiku soodsa seisundi tagamiseks, kui see ei ole tagatud muul käesoleva seadusega sätestatud viisil.

(2) Hoiualal on keelatud nende elupaikade ja kasvukohtade hävitamine ja kahjustamine, mille kaitseks hoiuala moodustati ning kaitstavate liikide oluline häirimine, samuti tegevus, mis seab ohtu elupaikade, kasvukohtade ja kaitstavate liikide soodsa seisundi.

(3) Hoiualal on metsaraie keelatud, kui see võib rikkuda kaitstava elupaiga struktuuri ja funktsioone ning ohustada elupaigale tüüpiliste liikide säilimist.

(4) Metsaseaduse kohase metsateatise menetlemisel tuleb arvestada hoiuala kehtestamise eesmärki. Hoiuala valitseja võib kohustada:

1) tegema kavandatavat metsaraiet kindlaks määratud ajal;

2) kasutama kavandatava raie korral kindlaks määratud tehnoloogiat.

(4<sup>1</sup>) Kui kavandatav uuendusraie on kooskõlas käesoleva paragrahvi lõigetega 2 ja 3, on hoiualal lubatud lageraie langi suurus kuni kaks hektarit ja laius kuni 30 meetrit ning turberaie langi suurus kuni viis hektarit.

[RT I 2009, 53, 359 - jõust. 21.11.2009]

(5) Hoiualal kavandatava tegevuse mõju elupaikade ja liikide seisundile hinnatakse keskkonnamõju hindamise käigus või käesoleva seaduse §-s 33 sätestatud korras.

## § 33. Hoiuala teatis

(1) Hoiuala piires asuva kinnisasja valdaja peab esitama hoiuala valitsejale teatise järgmiste tegevuste kavandamise korral:

1) tee rajamine;

2) loodusliku kivimi või pinnase teisaldamine;

3) veekogude veetaseme ja kaldajoone muutmine;

[RT I 2007, 25, 131 - jõust. 01.04.2007]

4) biotsiidi ja taimekaitsevahendi kasutamine;

5) loodusliku ja poolloodusliku rohumaa ning poldri kultiveerimine ja väetamine;

[RT I 2007, 25, 131 - jõust. 01.04.2007]

6) puisniiduilmelisel alal asuvate puude raiumine;

7) maaparandussüsteemi rajamine ja rekonstrueerimine;

8) roo varumine.

[RT I, 08.07.2014, 3 - jõust. 01.08.2014]

(2) Teatis peab sisaldama kavandatud tööde kirjeldust, mahtu ja aega ning nende tegemiskoha skeemi.

(3) Teatis tuleb esitada hoiuala valitsejale vähemalt üks kuu enne tööde alustamist:

1) kohaletoomisega,

2) tähtkirjaga posti teel või

3) digitaalallkirjaga varustatud e-kirjaga.

(4) Teatis loetakse esitatuks postitempli või ajatempli järgi postitamise päeval või päeval, kui hoiuala valitseja on selle registreerinud.

(5) Ühe kuu jooksul teatise esitamisest arvates hindab hoiuala valitseja kavandatud tegevuse vastavust käesoleva seaduse §-s 32 sätestatud nõuetele. Hoiuala valitseja:

- 1) kinnitab teatise ja tagastab selle esitajale, kui kavandatud tööd on lubatud,
- 2) teatab teatise esitajale tingimused, mida järgides võib kavandatud töid teha või
- 3) keelab tööd, mis ohustavad hoiuala kaitstavate liikide või elupaikade soodsa seisundi säilimist, mille tagamiseks hoiuala on moodustatud.

(6) Hoiuala teatise vormi ning teatise kinnitamise, läbivaatamise ja tagastamise korra kehtestab valdkonna eest vastutav minister määrusega.

(7) Hoiualal ei kehti käesoleva paragrahvi lõikes 1 sätestatud teatise esitamise kohustus olemasoleva elamu õuemaal tehtavate tööde kohta.

[RT I, 08.07.2014, 3 - jõust. 01.08.2014]

**LISA 2. KKK KOOSTAMISE KÄIGUS TEHTUD KAITSEKORRA JA PIIRIDE MUUTMISE ETTEPANEKUTE KOOND**

1. Lisada hoiuala kaitse-eesmärkide hulka II kaitsekategooria taimeliigid kärbesõis (*Ophrys insectifera*), harilik muguljuur (*Herminium monorchis*) ja täpiline sõrmkäpp (*Dactylorhiza incarnata subsp. cruenta.*), III kaitsekategooria loomaliik vareskaera-aasasilmik (*Coenonympha hero*) ning elupaigatüübid kuivad niidud lubjarikkal mullal (6210\*) ja kuivad niidud lubjavaesel mullal (6270\*).

2. Kaaluda hoiuala laiendamist ida suunas maaüksustele Kärkla metskond 164 (63902:001:0724), Kärkla metskond 152 (63902:001:0747) ja Tõnise (63902:001:4082) ning Kaskori (63902:001:0291). Vaata põhjendusi täpsemalt ptk 4.4.3 ja joonist 8.

3. Liita hoiualaga hoiuala Niidiotsa lahustüki ja Vahtrepa maastikukaitseala vaheline siseriikliku kaitseta 0,06 ha suurune kolmnurkne ala maaüksusel Niidiotsa (63902:001:0007).

**LISA 3. VÄÄRTUSTE KOONDTABEL**

<b>Ptk</b>	<b>Väärtus</b>	<b>Kaitse eesmärk (30 aasta perspektiivis)</b>	<b>Ohutegur</b>	<b>Meede</b>	<b>Oodatud tulemus (kkp lõpuks)</b>
<b>Elustik</b>					
2.1.1	täpiline sõrmkäpp	kasvuuala vähemalt 2 ha; arvukus üle 10 isendi	koosluste hooldamata jätmine, liiga intensiivne hooldamine, väetamine; ehitustegevus, kuivendamine	järjepidev hooldamine, soovitatud hooldamise ja taastamise põhimõtete järgimine; liik tuleb lisada hoiuala kaitse-eesmärkide hulka	kasvuuala 2 ha; arvukus vähemalt 10 isendit
2.1.2	harilik muguljuur	kasvuuala vähemalt 1,7 ha; arvukus üle 100 isendi	koosluste hooldamata jätmine, liiga intensiivne hooldamine, väetamine; ehitustegevus, kuivendamine	järjepidev hooldamine, soovitatud hooldamise ja taastamise põhimõtete järgimine; liik tuleb lisada hoiuala kaitse-eesmärkide hulka	kasvuuala 1,7 ha; arvukus vähemalt 50 isendit
2.1.3	kärbesõis	kasvuuala vähemalt 3,8 ha; arvukus üle 10 isendi	koosluste hooldamata jätmine, liiga intensiivne hooldamine, väetamine; ehitustegevus, kuivendamine	järjepidev hooldamine, soovitatud hooldamise ja taastamise põhimõtete järgimine; liik tuleb lisada hoiuala kaitse-eesmärkide hulka	kasvuuala 3,8 ha; arvukus vähemalt 10 isendit
2.1.5	vareskaera-aasasilmik	elupaik vähemalt 0,3 ha; arvukus rohkem kui 1 isend	koosluste hooldamata jätmine, liiga intensiivne hooldamine, väetamine; ehitustegevus, kuivendamine	järjepidev hooldamine, soovitatud hooldamise ja taastamise põhimõtete järgimine; liik tuleb lisada hoiuala kaitse-eesmärkide hulka	elupaik vähemalt 0,3 ha; arvukus vähemalt 1 isend
<b>Kooslused</b>					
2.2.1	kuivad niidud lubjarikkal mullal (6210*)	pindala 2,6 ha, sh 2,4 ha esinduslikkusega A ja 0,2 ha esinduslikkusega B	koosluste kinnikasvamine, väetamine (sh loomade lisanõutmine); ehitustegevus	koosluste taastamine ja järjepidev hooldamine ning soovitatud hooldusvõtete järgimine; elupaigatüüp tuleb lisada hoiuala kaitse-eesmärkide hulka	pindala 2,6 ha, sh 2,4 ha esinduslikkusega A ja 0,2 ha esinduslikkusega B

<b>Ptk</b>	<b>Väärtus</b>	<b>Kaitse eesmärk (30 aasta perspektiivis)</b>	<b>Ohutegur</b>	<b>Meede</b>	<b>Oodatud tulemus (kkp lõpuks)</b>
2.2.2	liigirikkad niidud lubjavaesel mullal (6270*)	pindala 2,8 ha; esinduslikkus A	koosluste kinnikasvamine, väetamine (sh loomade lisasöötmine); ehitustegevus	koosluste taastamine ja järjepidev hooldamine ning soovitatud hooldusvõtete järgimine; elupaigatüüp tuleb lisada hoiuala kaitse-eesmärkide hulka	pindala 2,8 ha; esinduslikkus B
2.2.3	lood ehk alvarid (6280*)	pindala 0,9 ha; esinduslikkus A	koosluste kinnikasvamine, väetamine (sh loomade lisasöötmine)	koosluste taastamine ja järjepidev hooldamine ning soovitatud hooldusvõtete järgimine	pindala 0,9 ha; esinduslikkus B
2.2.4	sinihelmika- kooslused (6410)	pindala 0,6 ha; esinduslikkus B	koosluste kinnikasvamine, väetamine (sh loomade lisasöötmine); ehitustegevus, kuivendamine	koosluste taastamine ja järjepidev hooldamine ning soovitatud hooldusvõtete järgimine; elupaigatüüp tuleb lisada hoiuala kaitse-eesmärkide hulka	pindala 0,6 ha; esinduslikkus C
2.2.5	puisniidud (6530*)	pindala 8,4 ha, sh 1,4 ha esinduslik- kusega A ja 7 ha esinduslikkusega B	koosluste kinnikasvamine, niitmise asendamine karjata- misega, väetamine (sh loomade lisasöötmine)	koosluste taastamine ja järjepidev hooldamine ning soovitatud hooldusvõtete järgimine	pindala 8,4 ha, sh 1,4 ha esinduslikku- sega A, 3,2 ha esindus- likkusega B ja 3,8 ha esinduslikkusega C
2.2.6	puiskarjamaad (9070)	pindala 25 ha, sh 17 ha esinduslikku- sega A, 7 ha esin- duslikkusega B ja 1 ha esinduslikku- sega C	koosluste kinnikasvamine, väetamine (sh loomade lisasöötmine)	koosluste taastamine ja järjepidev hooldamine ning soovitatud hooldusvõtete järgimine	pindala 25 ha, sh 17 ha esinduslikkusega A ja 8 ha esinduslikkusega C
<b>Maastik, pargid ja üksikobjektid</b>					
2.3.1	üksikobjekt Põlise leppe kivid	üksikobjekt on teelt vaadeldav ja küllastatav	objekti võsastumine ja prahistumine	ümbruse niitmine, kivide vahelt võsa lõikamine (ja juurimine) ning niite, raidmete ja prügi ärakoristamine (eemaldamine)	üksikobjekt on teelt vaadeldav ja küllastatav

#### LISA 4. AVALIKUSTAMISE MATERJALID: KOOSOLEKU KUTSE JA PROTOKOLL



### TIHU LOODUSKAITSEALA, VANAJÕE HOIUALA JA EUROOPA NAARITSA VANAJÕE PÜSIELUPAIGA, PAOPE LOO HOIUALA, KURI-HELLAMAA HOIUALA, PÜHALEPA HOIUALA, VILIVALLA HOIUALA NING VIILUPI HOIUALA

#### KAITSEKORRALDUSKAVADE AVALIKKUSE KAASAMISE KOOSOLEKUD

Keskkonnaamet teatab, et on algatanud Tihu looduskaitseala ja euroopa naaritsa Vanajõe püsielupaiga kaitsekorralduskava, Paope loo hoiuala kaitsekorralduskava, Kuri-Hellamaa hoiuala kaitsekorralduskava, Pühalepa hoiuala kaitsekorralduskava, Vilivalla hoiuala kaitsekorralduskava ning Viilupi hoiuala kaitsekorralduskava koostamise. Kaitsekorralduskavaga kirjeldatakse ala eesmärgiks olevaid loodusväärtusi, nende mõjutegureid ja kaitsemeetmeid ning koostatakse tegevuste tabel, kus vajalikud tegevused on määratletud koos tõenäolise läbiviimise aja ning maksumusega. Kaitsekorralduskavade koostaja on Pärandkoosluste Kaitse Ühing (PKÜ).

Kaitsekorralduskavade koostamisprotsessi raames toimub **11. detsembril 2012** kolm avalikkuse kaasamise koosolekut Hiiu Maavalitsuse saalis (Kärdlas Leigri väljak 5):

- kell 10 Tihu looduskaitseala, Vanajõe hoiuala ja euroopa naaritsa Vanajõe püsielupaik
- kell 13 Paope loo hoiuala
- kell 15 Kuri-Hellamaa, Pühalepa, Vilivalla ja Viilupi hoiuala

Kohale on oodatud maaomanikud, kohalikud elanikud, ettevõtjad ja teised asjast huvitatud isikud.

Info:

PKÜ  
Toomas Kukk  
tomkukk@gmail.com  
Tel 518 9420

Keskkonnaamet  
Andres Miller  
andres.miller@keskkonnaamet.ee  
Tel 469 4299

Kuri-Hellamaa hoiuala, Pühalepa hoiuala, Viilupi hoiuala ja Vilivalla hoiuala kaitsekorralduskavade avalikkuse kaasamise koosolek

## PROTOKOLL

Kärdla, Hiiu Maavalitsuse saal

11.12.2012

Algus kell 15.05, lõpp kell 15.56

Juhatas: Andres Miller, Keskkonnaameti (KA) Hiiu-Lääne-Saare regiooni kaitse planeerimise spetsialist

Protokollis: Sander Laherand, Pärandkoosluste Kaitse Ühing (PKÜ)

Võtsid osa:

Arvi Toss, Alice Leetmaa (KA), Kaie Sarv (KA), Ülo Saartok, Viljam Heinma, Olev Heilo, Ilme Heilo, Ivo Lõppe, Meeli Meresmaa, Marek Põld ja Toomas Kukk (PKÜ), vt registreerimislehte.

### **1. Sissejuhatus ja tervitussõnad: Andres Miller (AM)**

Juhatas koosoleku sisse. Räägib kaitsealade ja hoiualade erinevusest ning kaitsekorralduskavade (KKK) koostamise eesmärkidest. Kuna hoiualadel, erinevalt kaitsealadest, ei ole alapõhist kaitseeeskirja, on hoiualade jaoks KKK eriti oluline. Nelja hoiuala KKK-de avalikustamine ja tutvustamine toimub koos, sest alad on väikesed paiknevad ühes vallas ning nende kaitseeesmärgid on sarnased. Igale neljast hoiualast tehakse aga eraldi KKK, sest Natura 2000 võrgustikus on need hoiualad eraldi loodusaladena. KKK-de koostamise tellijaks on KA, koostajaks riigihanke tulemusena PKÜ ning rahastajaks Euroopa Regionaalarengu Fond (ERF).

### **2. KKK-de tutvustus: Toomas Kukk (TK)**

Näitab hoiualade paiknemist kaardil ning kirjeldab iga hoiuala põhilisi kaitseväärtusi. Kaitsekord koosneb üldistest, looduskaitsealadest ja teistest seadustest tulenevatest nõuetest, konkreetset kaitseeeskirja, nagu kaitsealadel, hoiualadel pole. Tegevused on kõigil hoiualadel sarnased – peamiselt poollooduslike koosluste hooldamine ja taastamine.

### **3. Arutelu**

Kaie Sarv (KS): loolade projektiga seoses tuleks KKK-des rajatavast taristust ainult tarasid mainida. Heinaküün Vilivallas on ka pärandobjekt. Kas hoiualade piire on plaanis muuta?

AM: KKK-ga ei saa kaitstava ala piire muuta, ainult ettepanekuid saab teha. Uusi alasid kaitse alla põhimõtteliselt enam ei võeta. Erandiks on vaid väga väärtuslikud alad, kuid ka siis peab see hästi põhjendatud olema.

KS: Pühalepa HA naabruses (Andruse-Jürna talu lahustükil) Tiiu juurest üle tee on käpalisi rohkem kui hoiualal endal. Tiiu on öelnud, et talvel on tal seal ka kariloomad peal.

Viljam Heinma: kuidas mõjutab rannas karjatamine mere reostuskoormust? Kas rannas söövate loomade väljaheited merd ei mõjuta? Praegu on loomi kordades rohkem kui kunagi ammu, mil 20–30 ha kohta oli vaid 10–15 looma.

Üldine arutelu: suurt mõju olla ei tohiks. Pealegi söövad loomad rohtu rannaniidul ja ka nende väljaheited jäävad sinna samasse niidule.

Kuna rohkem küsimusi või ettepanekuid ei ole, tänab AM kohalolijaid osalemise eest ja palub võimalike hilisemate küsimuste või ettepanekute korral võtta ühendust KKK koostajaga ekraanil näidatud kontaktidel või tema endaga (AM-ga) ning lõpetab kaasamise koosoleku.

/allkirjastatud digitaalselt/

Andres Miller  
koosoleku juhataja

/allkirjastatud digitaalselt/

Sander Laherand  
protokollija