

KINNITATUD  
Keskkonnaameti  
1.11.2023  
korraldusega nr 1-3/23/610

# Atsalama loodusala (Atsalama hoiuala) kaitsekorralduskava



Kuivad niidud lubjarikkal mullal Atsalama loodusalal. Foto: T. Amos.

# Sisukord

1. Ala iseloomustus .....	4
2. Kaitseväärtused ja kaitse eesmärgid .....	6
3. Kavandatavad kaitsekorralduslikud tegevused .....	8
3.1. Koosluste hooldustööd .....	9
3.2. Tähised.....	9
3.3. Külastuskorraldus.....	9
Kasutatud andmeallikad .....	10

## **Kasutatud lühendid, mõisted ja selgitused**

MO – maaomanik

KE – kaitse-eeskiri

Kaitseväärtus – kaitse-eeskirjas nimetatud kaitstav loodusväärtus (kaitse-eesmärk)

Kaitse eesmärk – kaitseväärtuse soovitud seisund

KeA – Keskkonnaamet

KKK – kaitsekorralduskava

KliM – Kliimaministeerium

LKS – looduskaitseseadus

HA – hoiuala

LoD – loodusdirektiiv (käsitleb ohustatud elupaikade ning loodusliku loomastiku ja taimestiku kaitsepõhimõtteid)

LoA – loodusala (loodusdirektiivi I ja II lisas nimetatud elupaigatüüpide või liikide kaitseks asutatud ala)

PLK – poollooduslik kooslus

RMK – Riigimetsa Majandamise Keskus

EELIS – Eesti Looduse Infosüsteem

SDF – Natura standardandmebaas

Taastamine – tegevused, mis on seotud olemasolevate, kuid halvenenud struktuuriga elupaikade taastamisega (näiteks PLKd, sood)

Kujunemise potentsiaal – SKV-s potentsiaal tulevikus elupaikade kujunemiseks potentsiaalsete elupaikade arvelt.

## 1. ALA ISELOOMUSTUS

<b>Kaitstava ala nimi</b>	Atsalama hoiuala
<b>Loodusala nimi</b>	Atsalama loodusala (EE0070117) (joonis 1)
<b>Pindala</b>	9,2 ha
<b>Asukoht ja piirid</b>	Ida-Viru maakond, Alutaguse vald, Atsalama ja Pagari küla Leitav <a href="#">Keskonnaportaalist</a>
<b>Kaitsekord</b>	Vabariigi Valitsuse 5. mai 2005. a määrus nr 93 „ <a href="#">Hoiualade kaitse alla võtmine Ida-Viru maakonnas</a> ” ja <a href="#">looduskaitseaduse</a> §-d 14, 32 ja 33
<b>Koostaja nimi</b>	Triin Amos
<b>Koostamise aasta</b>	2023
<b>Kaitsekorralduskava koostamise kord</b>	Keskonnaministri 2. novembri 2022. a määrus nr 50 „ <a href="#">Kaitsekorralduskava koostamise ja kinnitamise kord ning kaitsekorralduskava kinnitaja määramine</a> ”

Atsalama loodusala asub tervenisti ajaloolise Tagavälja talu maadel, kus kaitse-eesmärgiks olevaid pärandniite on järjepidevalt kasutatud karja- ja heinamaadena. Oluline on niitude hooldamise jätkamine.

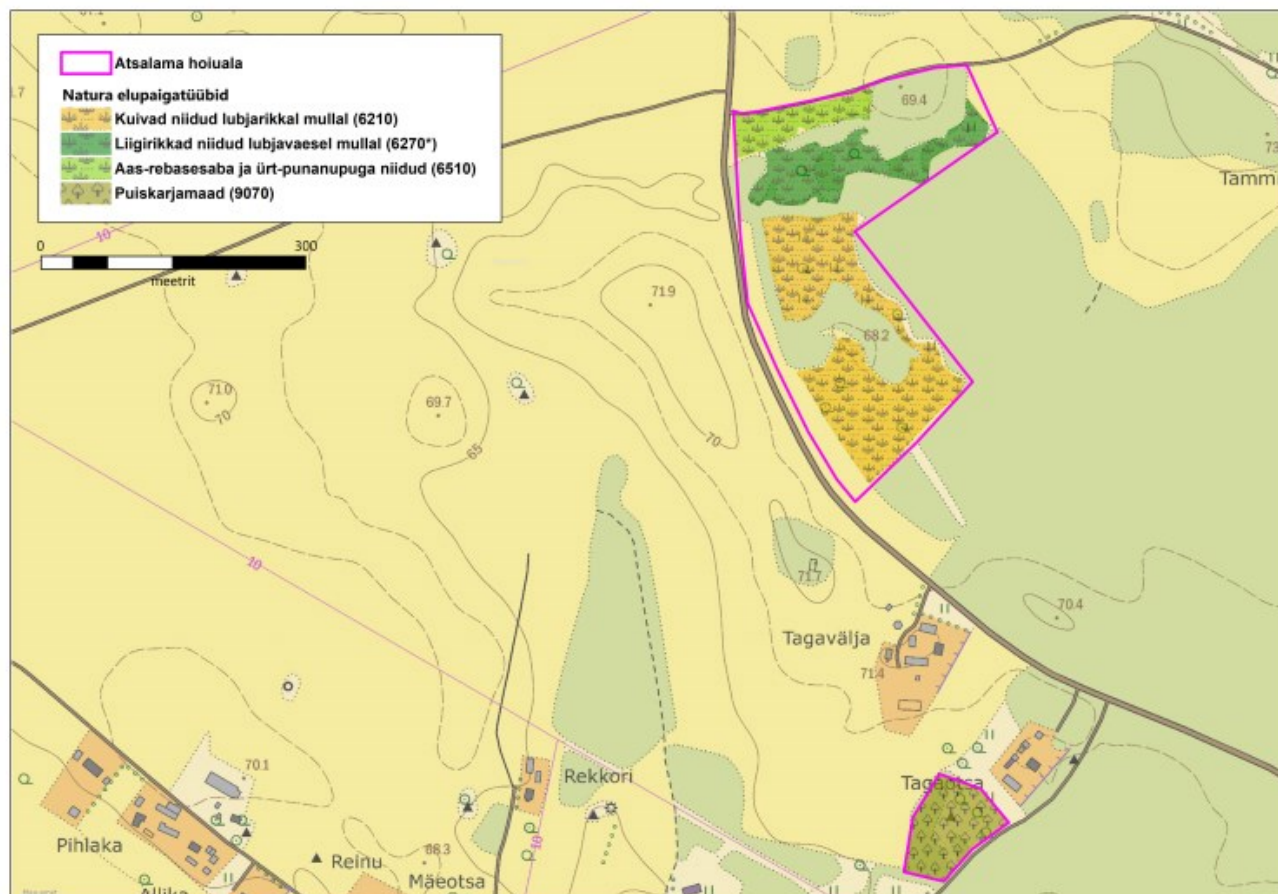
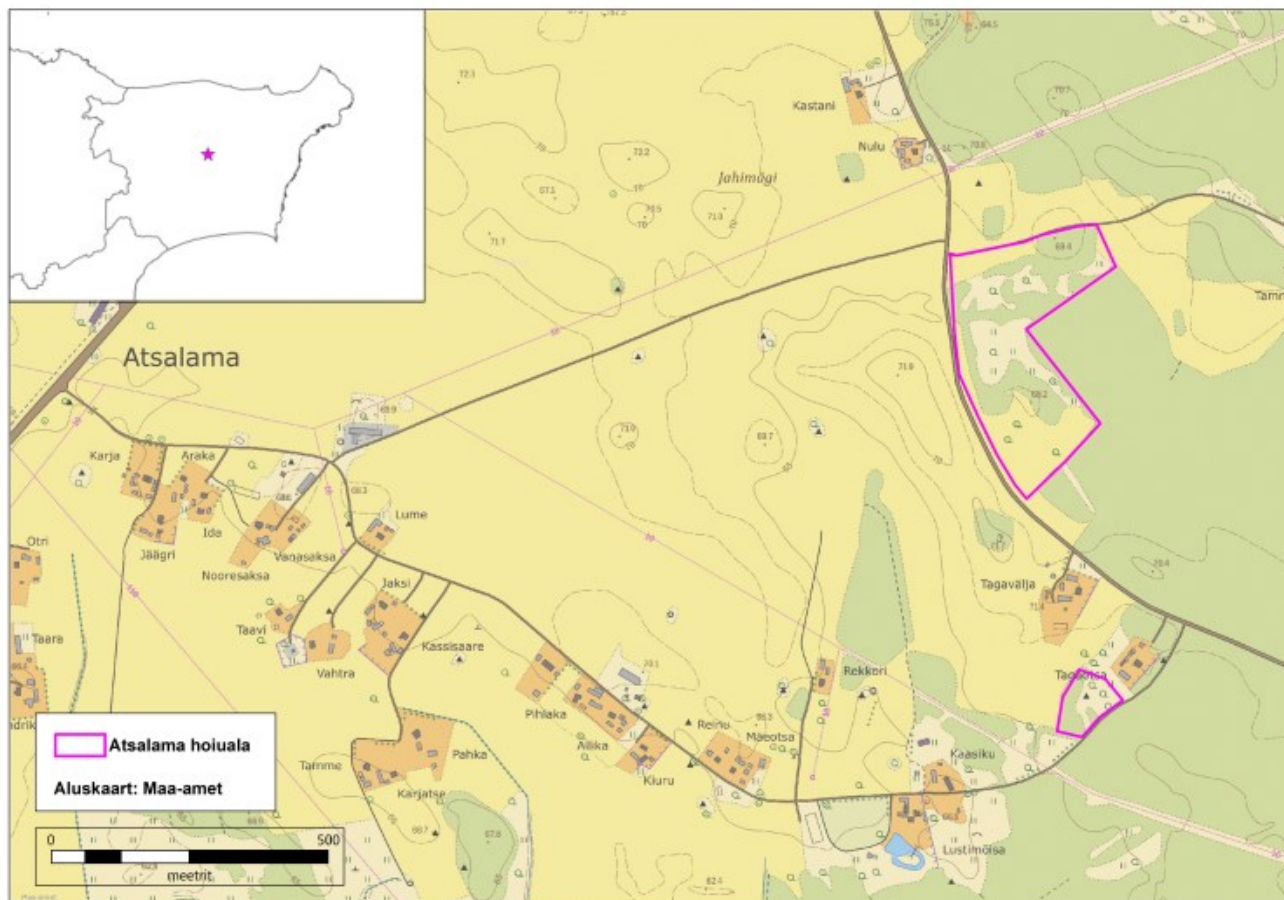
Kaitsekorralduskava annab soovitusel kaitstava ala valitsejale kaitse eesmärkide saavutamise parimatest viisidest, kuid ei loo õigusi ega kohustusi kolmandatele isikutele.

Atsalama loodusala KKK on koostatud tähtajatult. Kava vaadatakse üle ja uuendatakse põhjendatud juhtudel kaitseväärtuste kaitse tagamise eesmärgil lähtuvalt tulemuslikkuse hindamise või uue inventuuri andmetest.

### Inventuurid ja uuringud

Loodusala elupaigad olid esialgselt inventeeritud Natura pilootprojekti raames 2000. aastal (inventeerijad Toomas Kukk ja Eerik Leibak).

Eraldi niidukoosluste inventuur toimus 2020. aastal (inventeerijad Peedu Saar ja Toomas Kukk). Inventuuri viis läbi Pärandkoosluste Kaitse Ühing Keskkonnaameti tellimusel töö „Poollooduslike koosluste inventuur 2020” raames. Inventuuri käigus täpsustati niiduelupaikade piire ja varasemat määrangut ning selle andmetel leiduvad alal järgmised rahvusvahelise tähtsusega elupaigatüübid: kuivad niidud lubjarikkal mullal (6210), liigirikkad niidud lubjavaesel mullal (6270\*), aas-rebasesaba ja ürt-punanupuga niidud (6510) ning puiskarjamaad (9070) (joonis 2). Tabelis 1 toodud kaitseväärtuste seisundid on määratud siin loetletud inventuuride andmete põhjal.



Joonis 1-2. Atsalama loodusala paiknemine ning looduslal inventeeritud elupaigad (aluskaart: Eesti Põhikaart, Maa-ameti WMS kaardirakendus seisuga juuni 2023).

## 2. KAITSEVÄÄRTUSED JA KAITSE EESMÄRGID

**Atsalama loodusala** kaitse-eesmärkideks on seatud elupaigatüübid kuivad niidud lubjarikkal mullal (\*olulised orhideede kasvualad – 6210), puisniidud (6530\*) ja puiskarjamaad (9070). **Atsalama hoiuala** kaitse-eesmärgiks on liigirikaste niitude lubjavaesel mullal (6270\*) ja puiskarjamaade (9070) kaitse.

Tabelis 1 on elupaigatüüpide seisund ja eesmärk määratud looduses reaalselt olemasoleva, st inventeeritud ja EELISesse kantud elupaigatüüpide alusel. Vastavalt sellele tuleb korrigeerida ka standardandmebaasi andmeid ning teha muudatused loodusala ja hoiuala kaitse-eesmärkides. Muudatuste põhjendus on elupaikade varasemad valemäärangud 2000ndate alguse põhikaardi alusel toimunud elupaikade piiritlemisel.

2020. a toimunud pool-looduslike koosluste inventuuril kaardistati seni elupaigana määratlemata ala aas-rebasesaba ja ürt-punanupuga niiduks (6510), ning algselt puisniiduna (6530\*) kaardistatud ala määrati elupaigatüüpideks kuivad niidud lubjarikkal mullal (6210) ja liigirikad niidud lubjavaesel mullal (6270\*), vt tabel 1. Kuigi juurde inventeeritud elupaikade 6270\* ja 6510 pindala on väike (vastavalt 1,1 ha ja 0,5 ha), on need hoiuala mastaabis olulised ning tuleb seada nii hoiuala kui loodusala kaitse-eesmärgiks. Loodusala kaitse-eesmärkide hulgast tuleb eemaldada elupaigatüüp 6530\* ning elupaigatüüp 6210\* tuleb asendada elupaigatüübiga 6210 (elupaigas ei kasva olulisi kaitsealuseid käpalisi), vt tabel 1.

SDFi tuleb korrigeerida puiskarjamaade (9070) esinemise osas. Puiskarjamaid esineb alal SDFi esitatust vähem (9070 SDF 2 ha → esineb 0,8 ha). Puiskarjamaadena oli 2000ndate alguse põhikaardi alusel kaardistatud niitudega piirnevad metsatukad. Maa-ameti 1990ndate ja 2000ndate alguse ortofotodelt on näha, et need alad on püsivalt olnud kaetud metsaga ning ka praegu (2023) on tegemist on tiheda halli lepa ja toominga puistuga, kus niidukamarat ei esine ja rohurindes domineerivad metsaliigid jänese kapsas, metsosi, naat, püsik-seljarohi, metstarn jm. Seega on puiskarjamaade osas olnud tegemist osalise valemääranguga.

Tabelis 1 võetakse kokku Atsalama loodusala kaitseväärtuste hoidmisega seotud kaitse eesmärgid, soodsa looduskaitse seisundi saavutamist või hoidmist mõjutavad tegurid ning nende ärahoidmiseks või leevendamiseks ettenähtavad meetmed ning kaitsetegevuse oodatavad tulemused. Koosluste ja elupaikade soodsa seisundi saavutamise või hoidmise tarvis seatavad (hooldamise ja taastamise) meetmed on seatud vastavalt elupaigatüüpidele koostatud hoolduskavadele<sup>12</sup>. Kavad on leitavad Keskkonnaameti kodulehel. Alal läbi viidud inventuurid tuginevad pool-looduslike elupaigatüüpide inventeerimise juhendile<sup>3</sup>.

---

<sup>1</sup> Mesipuu, M. (2020). Aru- ja soostunud niitude hoolduskava. Tartu: Pärandkoosluste Kaitse Ühing.

<sup>2</sup> Roosalu, E. (2019). Puisniitude ja puiskarjamaade hoolduskava. Tartu.

<sup>3</sup> Mesipuu, M. (2010). Juhend loodusdirektiivi I lisa pool-looduslike elupaigatüüpide seisundi hindamiseks. Pärandkoosluste Kaitse Ühing, Tartu.

**Tabel 1. Atsalama loodusala kaitseväärtuste koondtabel (kooslused)**

Kaitseväärtus <sup>4</sup>	Seisund <sup>5</sup> (pindala/ esinduslikkus)	Kaitse eesmärk <sup>6</sup>	Mõjutegurid	Meetmed	Oodatav tulemus <sup>7</sup>	Märkused	Panus üldpindalasse / SDF-i (%) <sup>8</sup>
<b>Kuivad niidud lubjarikkal mullal (6210*)</b> KE – jah, LoD – I, LoA – jah	0 ha	Puudub		Eemaldada kaitse- eesmärkide hulgast		Tegemist teadusliku veaga, asendada elupaigatüübiga 6210 (2020. a inventuuri andmed), käpaliste esinemise kohta puuduvad andmed nii EELISE (sh arhiveeritud kirjed), PlutoF kui LVA andmebaasides.	
<b>Puisniidud (6530*)</b> KE – ei, LoD – I, LoA – jah	0 ha	Puudub		Eemaldada kaitse- eesmärkide hulgast		2020. a inventuuril määrati 6530* asemel 6210 ja 6270*, niidulagendikel kasvavad vaid üksikud puud (liitus alla 0,1), mis ei taga puisniidu ökosüsteemi toimimist. Esialgsel määrangul oli tegemist teadusliku veaga, eemaldada eesmärkide hulgast.	
<b>Puiskarjamaad (9070)</b> KE – jah, LoD – I, LoA – jah	0,8 ha/B	Elupaigatüübi säilitamine 0,8 ha-l	Elupaigatüübi teisenemine hoolduse lakkamisel	Karjatamine 0,8 ha-l	Heas seisus elupaika on säilinud 0,8 ha	Korrigeerida SDF elupaiga pindala osas (SDF 2 ha → esineb 0,8 ha)	0,03/0,04
<b>Kuivad niidud lubjarikkal mullal (6210)</b> KE – ei, LoD – I, LoA – ei	2,7 ha/A	Elupaigatüübi säilitamine 2,7 ha-l	Võsastumine	Hooldamine 2,7 ha-l	Heas seisus elupaika on säilinud 2,7 ha	Lisada kaitse-eesmärkide hulka	0,09–0,05/0,09
<b>Lügirikkad niidud lubjavaesel pinnal (6270*)</b> KE – jah, LoD – I, LoA – ei	1,1 ha/B	Elupaigatüübi säilitamine 1,1 ha-l	Võsastumine	Hooldamine 1,1 ha-l	Heas seisus elupaika on säilinud 1,1 ha	Lisada kaitse-eesmärkide hulka	0,04–0,02/0,04
<b>Aas-rebasesaba ja ürt- punanupuga niidud (6510)</b> KE – ei, LoD – I, LoA – ei	0,5 ha - B	Elupaigatüübi säilitamine 0,5 ha-l	Võsastumine	Hooldamine 0,5 ha-l	Heas seisus elupaika on säilinud 0,5 ha	Lisada kaitse-eesmärkide hulka	0,01/0,02

<sup>4</sup> KE (jah/ei) – on või ei ole kaitstava ala kaitse-eesmärk;

LoD – loodusdirektiivi lisa number;

LoA (jah/ei) – on või ei ole loodusala kaitse-eesmärk.

<sup>5</sup> Elupaigatüübi esinduslikkus: A – väga hea, B – hea, C – arvestatav, p – potentsiaalne.

<sup>6</sup> Kaitse eesmärk seatakse aastaks 2050.

<sup>7</sup> Oodatav tulemus seatakse aastaks 2050 ja tulemuslikkust hinnatakse iga 10 aasta tagant.

<sup>8</sup> 2019. a loodusdirektiivi aruande andmete põhjal (<https://nature-art17.eionet.europa.eu/article17/habitat/report/>).

### 3. KAVANDATAVAD KAITSEKORRALDUSLIKUD TEGEVUSED

Vajalike tegevuste tabelisse (tabel 3) on koondatud tööd, mis on vajalikud kaitse eesmärkide saavutamiseks, tabelit võidakse tulevikus täiendada.

Tabelis on tegevused jaotatud vastavalt tegevuse olulisusele järgmistesse prioriteetsusklassidesse:

- 1) **esimene prioriteet** – hädavajalik tegevus, milleta kaitse eesmärkide täitmine planeeritavas ajavahemikus on võimatu, see on kaitseväärtuste säilimisele ja toimiva ohuteguri kõrvaldamisele suunatud tegevus (taastamine, taasloomine); kaitsekorralduse tulemuslikkuse hindamiseks vajalik tegevus (inventeerimine);
- 2) **teine prioriteet** – vajalik tegevus, mis on suunatud väärtuste taastamisele ja potentsiaalsete ohutegurite kõrvaldamisele;
- 3) **kolmas prioriteet** – soovituslik tegevus ehk tegevus, mis aitab kaudselt kaasa väärtuste säilimisele ja taastamisele ning ohutegurite kõrvaldamisele (infotahvlid, külastustaristu).

**Tabel 3.** Vajalikud tegevused aastaks 2033

Jrk	Tegevuse nimetus	Maht	Tegevuse tüüp	Korraldaja	Prioriteet	Ajagraafik
<b>Hooldus, taastamine ja ohjamine</b>						
1	Kuivad niidud lubjarikkal mullal (6210) hooldamine	2,7 ha	Koosluse hooldustöö	KeA/MO	I	Igal aastal
2	Lügirikkad niidud lubjavaeselmullal (6270*) hooldamine	1,1 ha	Koosluse hooldustöö	KeA/MO	I	Igal aastal
3	Aas-rebasesaba ja ürt-punanupuga niitude (6510) hooldamine	0,5 ha	Koosluse hooldustöö	KeA/MO	I	Igal aastal
4	Puiskarjamaa (9070) hooldamine	0,8 ha	Koosluse hooldustöö	KeA/MO	I	Igal aastal
<b>Taristu, tehnika ja loomad</b>						
5	Hoiuala tähistamine	2 keskmist tähist	Kaitsealuste objektide tähistamine, tähiste hooldamine	RMK	III	2026
6	Tähiste hooldamine	3 keskmist tähist	Kaitsealuste objektide tähistamine, tähiste hooldamine	RMK	III	Igal aastal (pärast rajamist)
<b>Kavad, eeskirjad</b>						
7	Kaitsekorralduskava andmete ülevaatamine ja vajadusel uuendamine		Tegevuskava	KeA	I	1 kord kümne aasta jooksul
8	Kaitsekorralduskava tulemuslikkuse hindamine		Tegevuskava	KeA	I	1 kord kümne aasta jooksul
9	Hoiuala ja loodusala kaitse-eesmärkide muutmine ja SDF-i uuendamine		Kaitse-eesmärkide muutmine	KeA, KliM	I	2025





## KASUTATUD ANDMEALLIKAD

Eesti Looduse Infosüsteem (EELIS). Keskkonnaagentuur.

Looduskaitseeadus (2004). <https://www.riigiteataja.ee/akt/130062023035>

Mesipuu, M. (2010). Juhend loodusdirektiivi I lisa pool-looduslike elupaigatüüpide seisundi hindamiseks. Pärandkoosluste Kaitse Ühing, Tartu.

Mesipuu, M. (2020). Aru- ja soostunud niitude hoolduskava. Tartu: Pärandkoosluste Kaitse Ühing.

Natura aruandlus (2019). <https://nature-art17.eionet.europa.eu/article17/habitat/report/>

Roosaluste, E. (2019). Puisniitude ja puiskarjamaade hoolduskava. Tartu.

Vabariigi Valitsuse 05.05.2005 määrus nr 93 „Hoiualade kaitse alla võtmine Ida-Viru maakonnas” <https://www.riigiteataja.ee/akt/122122020032>

Vabariigi Valitsuse 05.08.2004 korraldus nr 615 „Euroopa Komisjonile esitatav Natura 2000 võrgustiku alade nimekiri”. <https://www.riigiteataja.ee/akt/304042017006>