

# Teesu looduskaitseala kaitsekorralduskava 2017–2026



Keskkonnaamet 2016



Euroopa Liit  
Euroopa  
Regionaalarengu Fond



Eesti tuleviku heaks

# SISUKORD

1. Sissejuhatus.....	5
1.1. Ala iseloomustus.....	5
1.2. Maakasutus .....	7
1.3. Huvirühmad .....	10
1.4. Kaitsekord .....	10
1.5. Uuritus.....	11
1.5.1. Läbiviidud inventuurid ja uuringud .....	11
1.5.2. Riiklik seire.....	11
1.5.3. Inventuuride ja uuringute vajadus.....	11
2. Väärtused ja kaitse-eesmärgid .....	13
2.1. Elustik .....	13
2.1.1. Linnud.....	13
2.1.2. Taimed .....	14
2.1.2.1. Alpi võipätakas ( <i>Pinguicula alpina</i> ).....	15
2.1.2.2. Kaunis kuldking ( <i>Cypripedium calceolus</i> ) .....	16
2.1.2.3. Loim-vesipaunikas ( <i>Hydrocotyle vulgaris</i> ) .....	17
2.1.2.4. Rand-ogaputk ( <i>Eryngium maritimum</i> ).....	18
2.2. Kooslused.....	18
2.2.1. Püsitaimestuga liivarannad (1640).....	20
2.2.2. Metsastunud luited (2180) .....	20
2.2.3. Allikad ja allikasood (7160).....	20
2.2.4. Lubjarikkad madalsood lääne-mõõkrohuga (7210*) .....	21
2.2.5. Vanad loodusmetsad (9010*) .....	22

2.2.6. Soostuvad ja soo-lehtmetsad (9080*) .....	22
2.2.7. Siirdesoo- ja rabametsad (91D0*) .....	23
3. Ala ja selle väärtuste tutvustamine ning külastuskorraldus .....	24
4. Kavandatavad kaitsekorralduslikud tegevused ja eelarve.....	26
4.1. Inventuurid, seired, uuringud.....	26
4.1.1. Riiklik seire.....	26
4.1.2. Hüdrooloogilised uuringud.....	26
4.1.3. Kaitsealuste soontaimede inventuur .....	27
4.1.4. Rannikuelupaikade inventuur .....	27
4.2. Hooldus- ja taastamistööd.....	29
4.3. Taristu .....	29
4.3.1. Kaitseala välispiiri tähistamine .....	29
4.3.2. Stendide koostamine ja paigaldamine.....	29
4.3.3. Truubi rajamine.....	29
4.4. Kavad .....	31
4.4.1. Kaitsekorralduskava tulemuslikkuse hindamine.....	31
4.4.2. Uue kaitsekorralduskava koostamine .....	31
4.5. Kaitsekorra muutmise ettepanekud.....	31
4.6. Eelarve .....	32
5. KAITSEKORRALDUSE TULEMUSLIKKUSE HINDAMINE .....	33
KASUTATUD ALLIKAD .....	35
LISAD.....	37
Lisa 1a. Teesu looduskaitseala kaitse-eeskiri .....	37
Lisa 1b. Euroopa Komisjonile esitatav Natura 2000 võrgustiku alade nimekiri .....	40
Lisa 2. KKK koostamise käigus tehtud kaitsekorra ja piiride muutmise ettepanekute koond .	41
Lisa 3. Väärtuste koondtabel.....	43
Lisa 4. Fotod (fotod: Toomas Kukk, august 2012).....	46

Vastavalt looduskaitseaduse §-le 25 on kaitsekorralduskava hoiualade ja kaitsealade alapõhise kaitse korraldamise aluseks. Kaitsekorralduskava annab soovituseliseid kaitseala valitsejale kaitse-eesmärkide saavutamise parimatest viisidest, kuid ei loo õigusi ega kohustusi kolmandatele isikutele.

Kaitsekorralduskava kinnitab Keskkonnaameti peadirektor. Teave kaitsekorralduskava kinnitamise kohta avalikustatakse Keskkonnaameti kodulehel.

Käesoleva Teesu looduskaitseala (LKA) kaitsekorralduskava (edaspidi ka *KKK*) eesmärk on:

- anda lühike ülevaade kaitstavast alast (edaspidi *ala*) – selle kaitsekorraldusest, kaitse-eesmärkidest, rahvusvahelisest staatusest, maakasutusest, huvigruppidest ning alal läbiviidavast riiklikust seirest;
- analüüsida ala eesmärke ning anda hinnang iga põhiväärtuseks oleva liigi, elupaiga vms väärtuse seisundile;
- arvestades alale seatud eesmärke määrata mõõdetavad kaitse-eesmärgid ja kaitsekorralduse oodatavad tulemused kaitsekorraldusperioodi lõpuks ning 30 aasta perspektiivis;
- anda ülevaade peamistest väärtusi mõjutavatest teguritest, kirjeldada kaitseks vajalikke meetmeid koos oodatavate tulemustega;
- määrata põhiväärtuste säilimisele, taastamisele ja tutvustamisele suunatud kaitsekorralduslike tegevuste elluviimise plaan koos tööde mahu, koha, ulatuse kirjelduse ja orienteeruva maksumusega;
- luua alusdokument kaitseala kaitsekorralduslike tööde elluviimiseks ja rahastamiseks.

Kaitsekorralduskava koostamisel korraldati avalikkuse kaasamise koosolek 14. novembril 2013 Kihelkonna vallas.

Kava koostamist koordineerisid Keskkonnaameti kaitse planeerimise büroo kaitse planeerimise spetsialistid Kadri Paomees (tel: 452 7764, e-post: kadri.paomees@keskkonnaamet.ee) ja Gunnar Raun (tel: 457 6442, e-post: gunnar.raun@keskkonnaamet.ee).

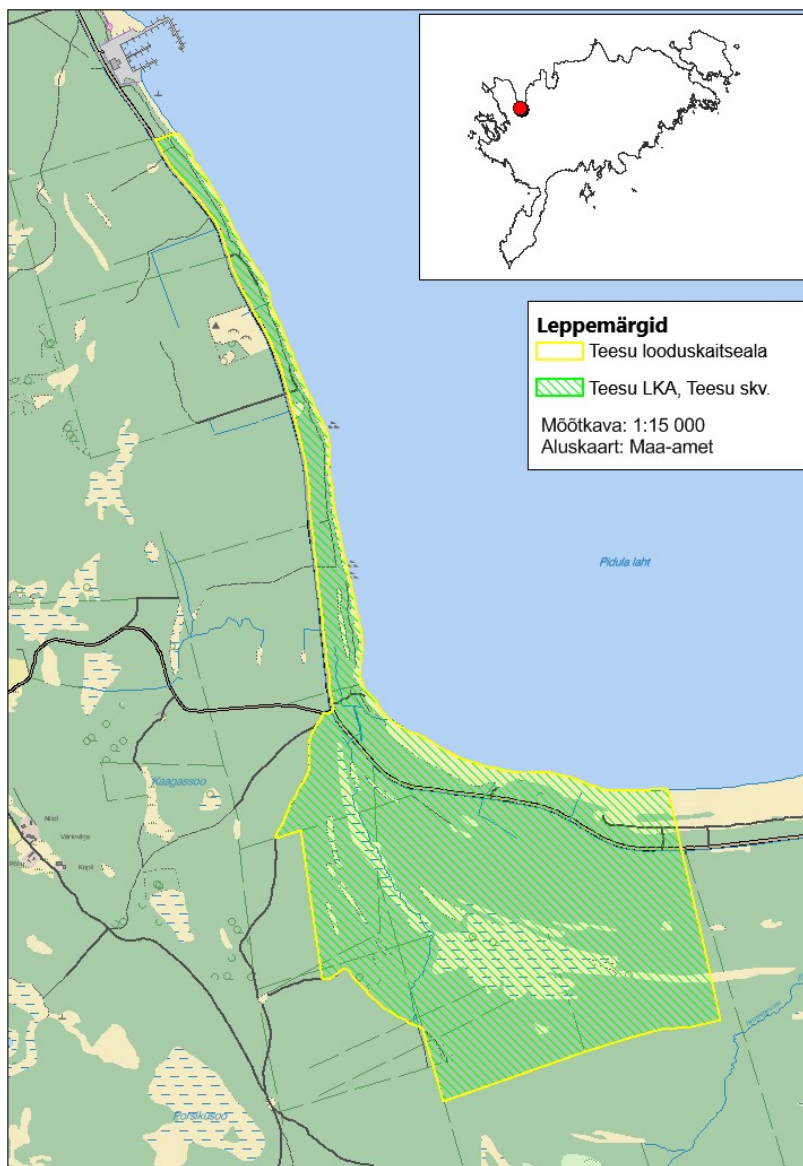
Kava koostasid Toomas Kukk (tel: 5189420, e-post: tomkukk@gmail.com) ja Sander Laherand Pärändkoosluste Kaitse Ühingust (PKÜ).

*KAITSEKORRALDUSKAVA ON VALMINUD „RIIKLIKU STRUKTUURIVAHENDITE KASUTAMISE STRATEEGIA 2007-2013” JA SELLEST TULENEVA „ELUKESKKONNA ARENDAMISE RAKENDUSKAVA” PRIORITEETSE SUUNA „SÄÄSTVA KESKKONNAKASUTUSE INFRASTRUKTUURIDE JA TUGISÜSTEEMIDE ARENDAMINE” MEETME „KAITSEKORRALDUSKAVADE JA LIIKIDE TEGEVUSKAVADE KOOSTAMINE LOODUSE MITMEKESISUSE SÄILITAMISEKS” PROGRAMMI ALUSEL EUROOPA REGIONAALARENGU FONDI VAHENDITEST.*

# 1. SISSEJUHATUS

## 1.1. ALA ISELOOMUSTUS

Teesu looduskaitseala (KLO1000594) asub Saare maakonnas, Tagamõisa poolsaare kaguosa rannikul, jäädes Kihelkonna valda Kallaste ja Kehila küladesse. Kaitseala asub Kuressaarest linnulennult umbes 30 km kaugusel loodes (joonis 1). Kaitseala pindala on 153,1 ha.



Joonis 1. Teesu looduskaitseala asend, võõnditeks jagunemine ja paiknemine.

Teesu looduskaitseala moodustati Vabariigi Valitsuse 26. aprilli 2007. a määrusega nr 121 „Teesu looduskaitseala kaitse alla võtmine ja kaitse-eeskiri” (RT I 2007, 36, 232) (vt lisa 1a). Kaitseala piiridega ühtib Natura 2000 võrgustikku kuuluv Teesu loodusala (EE0040480) (vt lisa 1b). Kogu kaitseala jääb rahvusvahelise tähtsusega Lääne-Eesti saarestiku biosfääri kaitseala (RAH0000611) territooriumile.

Teesu looduskaitsealal kaitstakse loodusdirektiivi I lisa elupaigatüüpe: püsitaimestuga liivarannad (1640), metsastunud luided (2180), allikad ja allikasood (7160) ning vanad looduspõõsad (9010\*). Samuti kaitstakse loodusdirektiivi II lisas nimetatud liike, mis on ühtlasi II kategooria kaitsealused liigid, ning mitmeid III kategooria kaitsealuseid liike.

Teesu looduskaitseala kaitse-eeskirja järgi jaguneb maa-ala vastavalt kaitsekorra eripärade ja majandustegevuse piiramise astmele üheks sihtkaitsevööndiks. Tüübilt on tegemist hooldatava sihtkaitsevööndiga. Kaitsealal kehtivad Looduskaitsealade seaduses sätestatud piirangud mõningate kaitse-eeskirjas määratletud erisustega (lisa 1a).

Geoloogiliselt paikneb kaitseala alamsiluri Jaagarahu lademe avamusalal. Aluspõhja reljeefi järgi kuulub ala Väinamere nõkku. Maakoor tõuseb piirkonnas keskmiselt 1,8–2 mm aastas. Kaitseala piirkond on merest vabanenud suhteliselt hiljuti, enamuses 1000–1500 aastat tagasi (Raukas 1995).

Mere kulutav-kuhjelise tegevuse tulemusena on kujunenud iseloomulik kaarjas luitemaastik, millele viitavad ka näiteks poolkuuja vormiga sood luidetevahelistes nõgudes. Pinnakate koosneb peamiselt liivast ja liiva-veerise segusest purdmaterjalist. Tagalahe idakaldale jäävas kaitseala osas on pinnas suuremas osas veeriseline (Raukas 1995). Lähtuvalt pinnakattest on kaitseala põhjapoolses, kitsa ribana välja venitatud osas levinud mitmesugused metsad ja kliburannik. Lõunapoolne osa Tagalahe ja maantee vahel on samuti metsane, kuid suuremas osas on siin liivast rannikut, erinevaid avakooslusi. Maanteest lõunas paikneb oluline loodusväärtus, ulatuslik madalsoon, mida ümbritsevad erivanuselised ja erineva looduskaitsealuse väärtusega metsad.

Kaitseala kaitse-eesmärgid on seotud botaaniliste väärtustega. Elupaigatüüpidest on olulised loodusdirektiivi I lisas märgitud püsitaimestuga liivarannad (1640), metsastunud luided (2180), allikad ja allikasood (7160), lubjarikkad madalsoonid lääne-mõõkrohuga (7210\*), vanad looduspõõsad (9010\*), soostuvad ja soo-lehtmetsad (9080\*), siirdesoo- ja rabametsad (91D0), millest kõik ei ole hetkel seotud kaitseala kaitse-eesmärgiks.

Kaitstavatest taimeliikidest on peamised alpi võipätakas (*Pinguicula alpina*), kelle siinset populatsiooni on hinnatud Eesti suurimaks; kaunis kuldking (*Cypripedium calceolus*), loim-vesipaunikas (*Hydrocotyle vulgaris*), madal unilook (*Sisymbrium supinum*) ja rand-ogaputk (*Eryngium maritimum*). Lisaks mainitutele on teada veel rohkem kui kümme II ja III kaitsekategooria taimeliigi leidumise, kusjuures paljudel on kaitseala piires elujõulised populatsioonid.

Külaskorralduslikult huvipakkuv ala jääb Veere–Pidula maantee ja Tagalahe vahele. Siia on rajatud mitu RMK lõkkekohta. Kaitseala lõunapoolne osa, metsa- ja sookooslused pakuvad huvi loodusandide korjajatele. Üks olulisemaid väärtusi, sookooslused, on üsna raskesti ligipääsetav.

Kaitsekorralduskavaga nähakse ette mitmeid tegevusi ala kaitse-eesmärkide saavutamiseks. Kindlasti on vajalikud täiendavad eluslooduse inventuurid, eriti aga kaitstavate taimede oma – liikide leidumine piirkonnas on teada, aga täpsem arvukus ja võimalikud ohutegurid vajavad täpsustamist. Olulised väärtused on seotud sookooslustega, mistõttu hüdrooloogiliste uuringutega tuleb välja selgitada praeguse kraavituse mõju ja vajadusel kavandada meetmeid (kraavide sulgemine, veerežiimi reguleerimine jne).

Kaitseala piir on nõuetekohaselt tähistatud, osa tähiseid vajab hooldamist. Lõkkekohtade juures ja ka mujal peaks olema kaitseala tutvustavaid stende. Kavaga tehakse ka mitmeid ettepanekuid kaitsekorra muutmiseks ja täpsustamiseks.

## 1.2. MAAKASUTUS

Omandivormi järgi on Teesu looduskaitseala pindalast 64% riigi- ja 32% eramaid. Riigimaade hulgas on suurema pindalaga RMK metsamaad ning Pidula–Veere maantee. Natuke on ka munitsipaalomandisse kuuluvat maad (üks katastriüksus rannikul) ja jätkuvalt riigi omandis olevat maad (tekkinud rannajoone muutumisest). RMK-le kuuluva riigimaa sihtostarve on looduskaitsemaa (teise sihtotstarbena maatulundusmaa), munitsipaalmaal üldkasutatav maa ning eramaade sihtostarve on maatulundusmaa. Täpsemalt on maaomandi jaotus välja toodud tabelis 1, ruumilist paiknemist illustreerib joonis 2.

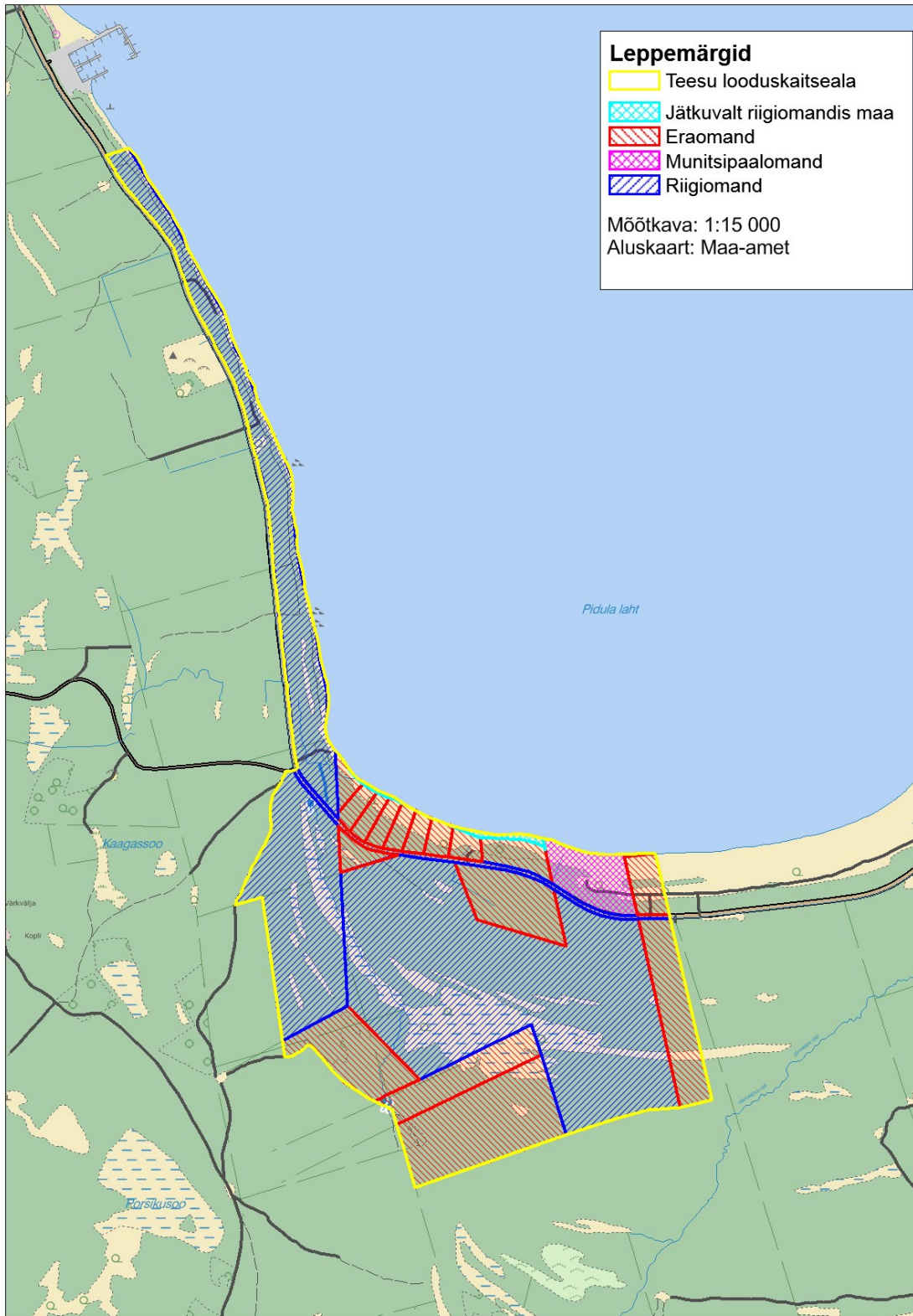
Tabel 1. Teesu looduskaitseala maade jaotus omandivormi järgi

Omandi tüüp	Pindala (ha)	Osatähtsus (%)	Katastriüksuste arv
Riigiomand	98,5	64,3	4
Eraomand	48,8	31,9	15
Munitsipaalomand	4,7	3,1	1
Jätkuvalt riigi omandis	1,1	0,7	–
Kokku	153,1	100	20

Vastavalt Eesti põhikaardile on Teesu looduskaitseala valdavalt metsane – umbes 80% alast katab mitmesuguse tiheduse ja vanusega mets. Ulatuselt järgmine on madalsoon, ligi kümnendik alast. Pea sama oluline on ka „muu lage”, mille all mõeldaks eeskätt rannavalle (tabel 2, joonis 3). Kõlvikulisele jaotusele lisaks on kavas toodud ka elupaigaline jaotus (vt ptk 2.2).

Tabel 2. Teesu looduskaitseala kõlvikuline jaotus Maa-ameti põhikaardi alusel

Kõlvik	Pindala (ha)	Osatähtsus (%)
Noor mets	2,1	1,4
Mets	119,9	78,8
Muu lage	14,8	9,8
Madalsoon	15,2	10,0
Kokku	153,1	100,0



Joonis 2. Teesu looduskaitseala maaomand.





Joonis 3. Teesu looduskaitseala kõlvikuline jaotus.

### 1.3. HUVIRÜHMAD

**Keskkonnaamet** – kaitseala valitseja. Keskkonnaameti eesmärk on tagada ala eesmärgiks olevate väärtuste soodne seisund.

**Riigimetsa Majandamise Keskus (RMK)** – praktiliste looduskaitsetööde teostamine riigimaadel ja ala külastuse korraldamine kaitseala väärtuste soodsa seisundi säilitamiseks ning tutvustamiseks.

**Maaomanikud ja kohalikud elanikud** – huvitatud oma maa heaperemehelikust kasutamisest ja elukeskkonna paranemisest.

**Kohalik omavalitsus Kihelkonna vald** – huvitatud oma territooriumi tasakaalustatud arengust ja elanike heast käekäigust. Avaliku supluskoha olemasolu.

**Keskkonnainspeksioon** – järelevalve teostamine kaitstavatel aladel.

### 1.4. KAITSEKORD

Teesu looduskaitseala kaitsekorra aluseks on 2007. aastal vastu võetud kaitse-eeskiri (lisa 1a). Teesu looduskaitseala kaitse-eeskirja järgi jaguneb maa-ala vastavalt kaitsekorra eripärale ja majandustegevuse piiramise astmele üheks Teesu sihtkaitsevööndiks. Tüübilt on tegemist hooldatava sihtkaitsevööndiga.

Inimestel on lubatud viibida, pidada jahti ja korjata marju, seeni ja muid metsa kõrvalsaadusi kogu kaitsealal. Telkimine ja lõkke tegemine kaitsealal on lubatud ainult paikades, mis on kaitseala valitseja nõusolekul selleks ette valmistatud ja kaitseala valitseja poolt tähistatud. Rahvaürituse korraldamine, sealjuures rohkem kui 50 osalejaga rahvaürituse korraldamine selleks ettevalmistamata kohas on lubatud üksnes kaitseala kaitse korraldaja nõusolekul.

Kaitsealal on lubatud sõidukiga sõitmine teedel. Maastikusõidukiga sõitmine on lubatud vaid kaitseala valitseja nõusolekul. Sõidukiga sõitmine väljaspool teid ja maastikusõidukiga sõitmine kaitseala valitseja nõusolekuta on lubatud järelevalve- ja päästetöödel, käesoleva kaitse-eeskirjaga lubatud töödel, kaitseala valitsemisega seotud töödel ja kaitseala valitseja nõusolekul teostatavas teadustegevuses.

Kaitseala valitseja nõusolekul on kaitsealal lubatud olemasolevate maaparandussüsteemide hoiutööd ja veerežiimi taastamine, kaitsealuste liikide elutingimuste säilitamiseks vajalik tegevus ning koosluse kujundamine vastavalt kaitse-eesmärgile; puu- ja põõsarinde harvendamine vastavalt kaitse-eesmärgile, kusjuures kaitseala valitsejal on õigus esitada nõudeid raieaja ja -tehnoloogia, metsamaterjali kokku- ja väljaveo ning puistu koosseisu ja täiuse osas.

Kaitsealal on keelatud majandustegevus, loodusvarade kasutamine ja uute ehitiste püstitamine (v.a kaitseala valitseja nõusolekul õppe- ja loodusraja rajamine ning olemasolevate ehitiste hooldustööd). Kaitseala valitseja nõusolekuta on kaitsealal keelatud rajada uut veekogu, mille pindala on suurem kui viis ruutmeetrit, kui selleks ei ole vaja anda vee-erikasutusluba, ehitusluba või nõusolekut väikeehitise ehitamiseks; muuta katastriüksuse kõlvikute piire ja sihtotstarvet,

koostada maakorralduskava ja teostada maakorraldustoiminguid, väljastada metsamajandamiskava, kehtestada detailplaneeringut ja üldplaneeringut, anda projekteerimistingimusi ja ehitusluba ning anda nõusolekut väikeehitise ehitamiseks.

## 1.5. UURITUS

### 1.5.1. Läbiviidud inventuurid ja uuringud

Kaitseala soolasid on inventeeritud korduvalt. ELFi andmebaasis on andmeid varasemast Wetstonia projektist (Paal et al. 1998), ent see ala (Kaagasoo, nr 1283) on uuesti inventeeritud 2010. aastal Eestimaa Looduse Fondi (ELF) üle-eestilise soode inventuuri käigus.

Natura elupaikade andmebaasis on Teesu kaitsealalt mitmeid kirjeid aastatest 2002 ja 2004, ent paraku pole tuvastatav, kes need kirjeldas. 2012. aastal inventeeris metsaelupaiku PKÜ ning selle tulemused kajastuvad elupaigatüüpide ülevaates (ptk 2.2).

Kaitstavate taimede leiukohtade andmeid on kogunenud elupaikade inventuuridel, samuti mitmesugustel juhuvaatlustel. Siin on 1990. aastate algusest käinud mitmed botaanikud: Mari Reitalu, Elle Roosalu, Toomas Kukk jt. Linnustiku andmeid on kogunud Rein Nellis. Mitmed neist vaatlustest kajastuvad keskkonnaregistris, ent põhimõtteliselt on tegemist ikkagi juhuvaatlustega, mitte ülepinnaliste inventuuridega.

### 1.5.2. Riiklik seire

Kaitseala piires seiratakse mitmeid kaitsealuseid taimi allprogrammi „Ohustatud soontaimede ja samblaliigi” raames.

Loim-vesipaunika riiklik seire Kehilas (SJA7854000) algas kaitseala territooriumil 2000. aastal, järgnevalt seirati liiki 2006. aastal. Seiratakse ebäühtlase intervalliga.

Kaljukressi riiklik seire (SJA5064000) viidi läbi esmalt 2004. aastal. Edaspidi pole liiki antud alal seiratud, seega ei seirata regulaarselt.

Rand-ogaputke seireala (SJA5244000 ja SJA1994000) jääb Tagalahe lõunaosa rannaribale. Liiki on seiratud 2004. ja 2009. aastal. Registris on kaks seireala, mis omavahel kattuvad. Seireintervall on juhuslik, st. leiukohta seiratakse andmebaasi juhusliku väljavõtte alusel.

Riiklikusse seiresse tuleb lülitada alpi võipätkas, kelle seisundist ja selle muutustest puudub hetkel täpsem ülevaade. Teesu LKA kaitse-eeskirja seletuskirjas mainitakse, et tegemist on arvukaima populatsiooniga Eestis.

### 1.5.3. Inventuuride ja uuringute vajadus

Vajalik on kaitstavate taimeliikide inventuur. Mitmete II kaitsekategooria liikide andmed ei ole kantud keskkonnaregistrisse, samas kuuluvad need liigid kaitse-eesmärkide hulka. Nii puudub asukohapõhine info ja/või seisundihinnangud järgnevate liikide kohta: alpi võipätkas, kärbesõis, Russowi sõrmkäpp ja täpiline sõrmkäpp. Kõik liigid on siseriiklikult olulise tähtsusega. Nende

liikide arvukus on langemas ja antud taimed vajavad seetõttu suuremat tähelepanu. Samuti on puudulikud andmed madala unilooga leiukoha kohta.

Lisaks on teada II kategooria liigi liiv-kaljukressi (*Hornungia petrea*) vähemasti kunagine leiukoht kaitseala piirest, kus on liiki ka seiratud. 2012. aastal liigi leidmiseks küllap ebasobival ajal (august lõpul, liik on paremini leitav mais-juunis) ei õnnestunud liiki leida, aga edaspidised inventuurid taime leidmiseks soodsamal aastaajal on kahtlemata vajalikud.

Vajalik on ka rannikuelupaikade inventuur, kuna praegu pole alal inventeeritud kaitse-eesmärgiks olevat elupaigatüüpi püsitaimestuga liivarannad (1640). Lisaks vajavad täpsustamist ka teised rannikuelupaigad ja nende esinemine alal.

## 2. VÄÄRTUSED JA KAITSE-EESMÄRGID

Kaitseala kaitse-eeskirjas on väärtustena välja toodud loodusdirektiivi I lisa nimetatud elupaigad: püsitaimestuga liivarannad (1640), metsastunud luited (2180), allikad ja allikasood (7160) ning vanad looduspõõsad (9010\*); loodusdirektiivi II lisa ja ühtlasi II kategooria kaitse all olevad liigid (liike eeskirjas täpsemalt mainimata, need on liigiliselt leitavad keskkonnaregistris ja kaitse-eeskirja seletuskirjast) ning III kategooria kaitsealuseid liike – kahkjaspunast sõrmkäppa (*Dactylorhiza incarnata*), harilikku kõoraamatut (*Gymnadenia conopsea*), soo-neiuvaipa (*Epipactis palustris*), harilikku porssa (*Myrica gale*), kahelehist käokeelt (*Platanthera bifolia*) ja kuradi-sõrmkäppa (*Dactylorhiza maculata*).

Teesu looduskaitseala kattub Teesu loodusala (EE0040480), mille kaitse-eesmärgid on püsitaimestuga liivarannad (1640), metsastunud luited (2180), allikad ja allikasood (7160), vanad looduspõõsad (9010\*) ning soostuvad ja soo-lehtmetsad (9080\*).

Vastavalt Teesu looduskaitseala kaitse-eeskirja seletuskirjale ja keskkonnaregistrile on kaitse-eesmärgiks II kategooria kaitsealused liigid palu-karukell (*Pulsatilla patens*), kaunis kuldking (*Cypripedium calceolus*) (need kaks on ka loodusdirektiivi II lisa liigid), alpi võipätakas (*Pinguicula alpina*), Russowi sõrmkäpp (*Dactylorhiza russowii*), täpiline sõrmkäpp (*Dactylorhiza cruenta*) ja kärbesõis (*Ophrys insectifera*).

Kaitse-eesmärgina seatud liigi kirjelduse pealkirjas kasutatakse pärast eesti- ja ladinakeelset liiginimetust olulise teabe esitamisel järgmisi lühendeid: kaitsekategooria (0 kat; I kat jne); Loodusdirektiivi või Linnudirektiivi lisa olemine (LoD II, LiD I); kaitse-eeskirjas eesmärgiks olemine (KE – jah; KE – ei); loodusala eesmärgiks olemine (LoA – jah; LoA – ei).

### 2.1. ELUSTIK

#### 2.1.1. Linnud

Linde pole eraldi Teesu LKA kaitse-eesmärgidena välja toodud. Kaitseala piires on keskkonnaregistri andmetel nelja III kaitsekategooria linnuliigi leiukohad.

Musträhn (*Dryocopus martius*) on Eestis üldlevinud hajus haudelind, pigem suureneva arvukusega (Elts jt 2009). Eesti ohustatud liikide punases nimestikus on liik kantud kategooriasse ohuväline. Kaitseala piirest on keskkonnaregistris registreeritud üks musträhni vaatlus 2008. aastal (KLO9109931), alal pesitseb tõenäoliselt üks paar.

Väike-kirjurähn (*Dendrocopos minor*) kuulub Eesti ohustatud liikide punases nimestikus kategooriasse ohuväline, keda ohustab peamiselt elupaikade kadumine. Keskkonnaregistris on registreeritud üks väike-kirjurähni vaatlus (KLO9110347) 2010. aastal, alal pesitseb seega vähemalt üks paar.

Nõmmelõoke (*Lullula arborea*) on Eestis üldlevinud linnuliik, eeldatavasti veidi suureneva arvukusega (Elts jt 2009). Eesti ohustatud liikide punases nimestikus on liik kantud kategooriasse ohuväline. Keskkonnaregistris on registreeritud üks nõmmelõokese vaatlus (KLO9109956) 2008. aastal, alal pesitseb seega vähemalt üks paar nõmmelõokesi.

Teder (*Tetrao tetrix*) kuulub Eesti ohustatud liikide punases nimestikus kategooriasse ohulähedased, keda ohustab peamiselt elupaikade kadumine. Keskkonnaregistri järgi on alal kohatud ühte tetre 2008. aastal (KLO9109976). Pesitsuse või mängu kohta info puudub.

Kokkuvõtvalt tuleb tõdeda, et kaitsealal tuvastatud neli kolmanda kaitsekategooria linnuliiki on kaitse-eesmärgidena ebaolulised eeskätt seetõttu, et iga liigi kohta on teada vaid üks pesitsemine või leidumine. Nende liikide kaitse on kaitsealal tagatud biotoobi- ja isendikaitsega.

### 2.1.2. Taimed

Teesu looduskaitseala on moodustatud peamiselt botaanilistel-geobotaanilistel eesmärkidel – kaitstavate taimeliikide ja loodusdirektiivi elupaigatüüpide kaitseks. Kaitse-eeskirjas on loetletud hulk III kaitsekategooria liike, kelle puhul pole tegemist Saaremaa ja Eesti mõistes oluliste populatsioonidega ja nende kaitse on tagatud elupaikade ning isendikaitsega. Seega tehakse kavaga ettepanek III kaitsekategooria liigid kaitse-eesmärkidest välja arvata. Samas on kaitse-eeskirjas varjatud II kaitsekategooria liike, nagu tol perioodil kinnitatud kaitse-eeskirjadele omane. Need on mainitud seletuskirjas, kuid tuleks lisada osaliselt kaitse-eeskirja. Allpool on liikidele lisatud ka punase nimestiku (PN) kategooria.

Kaitsealal on lisaks eesmärgiks seatud liikidele inventeeritud veel mitmeid II ja III kaitsekategooria liike: lõim-vesipaunikas, rand-ogaputk, tuhkipihlakas, madal unilook, harilik jugapuu, mets-õunapuu, laialehine neiuvaip, vööthuul-sõrmkäpp, aas-karukell, lääne-mõõkrohi ja harilik ungrukold. Kaitse-eeskirja seletuskirjas mainitakse ka palu-karukella (*Pulsatilla patens*), mis paraku on valesti määratud ning liik tuleb kaitse-eesmärkidest kustutada.

Kaitse-eesmärgidena on taimedest põhjust kaitse-eeskirja lisada loim-vesipaunikas (*Hydrocotyle vulgaris*) ja rand-ogaputk (*Eryngium maritimum*). Loim-vesipaunika puhul on tegemist haruldase taimega, mida esineb ainult Hiiumaal, Saaremaal ja Ruhnus ja kaitsealal on tegemist heas seisundis populatsiooniga. Ka rand-ogaputke leidub Eestis ainult saartel ja rannikul ning kaitsealal on tegemist heas seisundis populatsiooniga. Teiste võimalike II kaitsekategooria liikide leidumine ja olukord tuleb kõigepealt inventeerida ning seejärel otsustada, kas on põhjust neid kaitse-eesmärgiks lisada.

Russowi sõrmkäpp (*Dactylorhiza russowii*, II kaitsekategooria, PN: ohualtid) on märgitud kaitse-eeskirjas eesmärgina, ent keskkonnaregistrisse pole kantud liigi leiukohti. Liik on Lääne-Saaremaa soodes üsna levinud, kuid liigi arvukus Eestis üldiselt on viimastel aastakümnetel vähenenud (Kukk, Kull 2005). Põhimõtteliselt on tema kasvamine Teesu madalsoos kahtlemata võimalik ja igati ootuspärane (arvestades liigi leidumist mitmetes Lääne-Saaremaa madalsoodes), kuigi senised inventuurid pole liiki tuvastanud. Vajalik on kaitstavate taimede leiukohtade täiendav inventuur.

Kärbesõis (*Ophrys insectifera*, II kaitsekategooria, PN: ohulähedased) on märgitud kaitse-eeskirjas eesmärgina, ent keskkonnaregistrisse pole kantud liigi leiukohti. Liik on Saaremaa soodes üsna levinud. Põhimõtteliselt on tema kasvamine Teesu madalsoos kahtlemata võimalik ja igati ootuspärane (arvestades liigi leidumist mitmetes Saaremaa madalsoodes), kuigi senised inventuurid pole liiki tuvastanud. Vajalik on kaitstavate taimede leiukohtade täiendav inventuur.

Täpiline sõrmkäpp (*Dactylorhiza incarnata* subsp. *cruenta*, II kaitsekategooria, PN: puuduliku andmestikuga) on märgitud kaitse-eeskirja seletuskirjas kaitse-eesmärgiks. Keskkonnaregistris puuduvad andmed täpilise sõrmkäpa leiukohtadest Teesu looduskaitsealal. Täpilise sõrmkäpa levik vajab uurimist kogu Eestis, sest seni selle liigina käsitletud taimed on osutunud sageli kahkjaspunase sõrmkäpa (*Dactylorhiza incarnata*) täpiliseks varieteediks (var. *hyphaematodes*). Arvestades andmete vaieldavust, polnud võimalik Eesti taimede levikuatlasesse liigi levikukaarti lisada (Kukk, Kull 2005). Vajalik on sobilike leiukohtade täiendav inventeerimine, mille järel saab otsustada, kas liik jätta kaitse-eesmärgiks ja seada kavas eesmärgid ja meetmed või liik kaitse-eesmärkidest kustutada. ELFi soode inventuuriga täpelist sõrmkäppa ei leitud, mille põhjuseks võib olla ka sügisene välitööaeg (29. september 2010).

Madal unilook (*Sisymbrium supinum*, II kaitsekategooria, PN: ohulähedased) on keskkonnaregistrisse kantud 2011. aastal. Peale seda pole liiki alalt leitud. Liiki on leitud Tagalahe rannavallide-vahelisest nõost (leiukoha kood KLO9329532). Registris leiduva viimase vaatluse kirjelduses märgitakse, et klibuvallide vaheline nõrgalt kamardunud nõgu on tinglikult loetud soostunud niiduks. Isendeid on loendatud 2011. aastal 120 tükki. Tegemist on liigile ebatüüpilise kasvukohaga. Madala unilooaga kaitstavate leiukohtade seisundi ja häiringute vajaduse ülevaates Teesu leiukohta ei käsitleta (Tali 2013), samuti pole seda kohta mainitud liigi tegevuskavas. Kadri Tali väitel (suul. info) polnud tal ülevaate koostamise ajal Teesu leiukoha olukorrast andmeid. Vajalik on kaitstavate taimede leiukohtade täiendav inventuur.

Tuhkpihlaka (*Sorbus rupicola*, II kaitsekategooria, PN: ohustatud) keskkonnaregistrisse kantud vaatlus on 2006. aastal Tagalahe äärest Kehilasse suunduva tee pöörus (ilmselt siis käänakul, KLO9329545). Ohuteguriks on märgitud tallamine, kusjuures ohuaste on määratud tugevaks. On arvatud, et võiks kaaluda isendi ümberistutamist – pigem tuleb isend tähistada ja vajadusel teed laiendada või ümber suunata. Kuivõrd tegemist on ühe isendiga, kelle seemne on kohale toonud ilmselt juhuslik lind oma seedekulglas, pole põhjust liiki kaitse-eesmärkidesse lisada.

Hariliku jugapuu (*Taxus baccata*, II kaitsekategooria, PN: ohulähedased) keskkonnaregistrisse kantud vaatlus pärineb 2016. aastast. Tegemist on üksiku isendiga suure tee ääres. Kuna tegemist on üksiku puuga, siis tema kaitse on tagatud isendikaitsega ja kaitse-eesmärkidesse pole põhjust liiki lisada.

#### 2.1.2.1. Alpi võipätkas (*Pinguicula alpina*)

II kat; LoD – ei; KE – jah; LoA – ei; PN – ohulähedased

Liik kasvab kaitseala keskosas asuvas allikasoo (7160), kasvukoha pindalaga 20,9 ha suurusel alal (KLO9303011). Kaitsealast väljajääva osa pindala on vastavalt 1,4 ha, ent registri kandest pole aru saada, kas leiukoht on joonistatud kasvukoha järgi või on alpi võipätkas kaitse alt välja jäävas osas ka tegelikult levinud. Levik on kaardistatud 1994. aastal ja leiukoht tugineb Eestimaa Looduse Fondi andmebaasile, kuid puuduvad täpsemad arvukuse ja seisundi hinnangud. Teesu looduskaitseala kaitse-eeskirja seletuskirja järgi on alpi võipätkaka populatsioon oma suuruselt Eestis arvukaim.

Alpi võipätkas kasvab niisketel, lubjarikastel allikasoodel, kus teda ohustab kuivendamine (Õige 1965). Kuivendamise mõju võib kraavidest ulatuda ka 100–200 m kaugusele ning selle

tulemusena võib domineerima hakata sinihelmikas. Sinihelmikakooslused pole aga alpi võipätakale elupaigana sobivad.

Eesti põhikaardilt võib näha, et allikasoo serva läbib 1–2 m laiune kraav, pikkusega ligi kilomeeter. Lisaks on rajatud 2–4 m laiuseid kraave alpi võipäta kasvukohast 100–200 m kaugusele. Kraavide hetkeolukord ja toimimine on täpsemalt uurimata, seetõttu on vajalik võimaliku kraavide sulgemise hindamiseks hüdrooloogilised uuringud.

Alpi võipäta tuleb kaitse-eeskirja uuendamisel lisada ka nimeliselt Teesu looduskaitseala kaitse-eesmärkide hulka.

**Eesmärk 30 aasta perspektiivis:** alpi võipäta sobilik allikasoo on endiselt 20 ha suurune.

**Kaitsekorraldusperioodi eesmärk:** alpi võipäta sobilik allikasoo on endiselt 20 ha suurune.

### Mõjutegurid ja meetmed

- Puudulik teave liigi seisundist.

**Meede:** täiendav liigi leiukohtade inventeerimine.

- Võimalik kraavituse negatiivne mõju liigi soodsale seisundile.

**Meede:** kraavide mõju hüdrooloogiline analüüs ja vajadusel edasise tegevuse kavandamine: kraavide sulgemine, veehulga reguleerimine või muud uuringutest tulenevad meetmed.

#### 2.1.2.2. Kaunis kuldking (*Cypripedium calceolus*)

II kat; LoD II, IV; KE – jah; LoA – ei; PN – ohulähedased

Kaunis kuldking on pikaealine püsik, kes eelistab kasvada lämmastikuevaestel aluselistel, neutraalsetel või kergelt happelistel muldadel (Kull 2000, Kull, Sarv 2013). Mulla niiskusest võib olla erinev, kuid enamasti on see siiski parasniiske kuni ajuti liigniiske. Kuldking on Eestis põhiliselt metsataim, soodsateks kasvupaikadeks on just puisniidud. Kohati võib kaunis kuldking kasvada ka soistel aladel, sest areaali põhjapiiril on ta just eelkõige sootaim.

Teesu looduskaitsealal kasvab liik Tagalahe ja Pidula–Veere mnt vahelisel ribal oja kaldal (KLO9312255). 2007. aastal registreeriti 130 võsu ja liigi seisund hinnati heaks, 2016 aastal registreeriti 431 võsu ja seisund heaks. Leiukoht on piisavalt suur (üle 100 võsu), et vajadusel tegeleda võsatõrjega (vt Kull, Sarv 2013). Kasvukoha suurus on ligikaudu 100x70 m. Kuldking kasvab veel Tagalahest lõuna poole jäävas litemännikus (KLO9305799), kuid sealset arvukust ega seisundit pole hinnatud. Litemännikus võiks põhimõtteliselt liiki ohustada juhuslik ja korraldamatu puhkajate tegevus, telkimine ja lõkete tegemine jms, aga see on pigem hüpoteetiline kui tegelik ohutegur. Teesu leiukohad on Eesti mõttes tähelepanuväärivad kasvukohatüübi poolest – kuldking ei kasva liivmuldadel kuigi sageli.

Kaunis kuldking tuleb kaitse-eeskirja uuendamisel lisada ka nimeliselt Teesu looduskaitseala kaitse-eesmärkide hulka.



**Eesmärk 30 aasta perspektiivis:** kauni kuldkinga populatsioon koosneb vähemalt 430 võsust.

**Kaitsekorraldusperioodi eesmärk:** kauni kuldkinga populatsioon koosneb vähemalt 430 võsust.

### Mõjutegurid ja meetmed

- Elupaiga kvaliteedi halvenemine võsastumise tulemusel

**Meede:** vajadusel võsaraie liigi leiukohtades.

#### 2.1.2.3. Loim-vesipaunikas (*Hydrocotyle vulgaris*)

II kat; LoD – ei, KE – jah; LoA – ei; PN – ohustatud

Liigi arvukus on aastati kõikuv (Eesti eElurikkus). Loim-vesipaunikat on leitud Pidula-Veere tee Kehila teeristist u 100 m põhja suunas (KLO9300202 Kehila). Arvukuseks on hinnatud 2006. aastal 1000 isendit seitsmel m<sup>2</sup>-l. Liigi seisund on hinnatud kokkuvõtvalt heaks: "elujõuline tõusva arvukusega populatsioon erilistes kasvukohatingimustes". Olgu siinkohal mainitud, et loim-vesipaunikas on mitmeaastane, vegetatiivselt edukalt paljunev taim ning isendi mõiste pole tihtipeale üheselt määratletav – kas pidada selleks ühe taime vegetatiivselt paljunenud järglaskonda, kes on emataimega ühenduses või üksikuid võsusid. Seetõttu on ka senised arvukuse andmed üksnes hinnangulised.

Kasvukohaks on väike soostunud niidulaik, mis on karbonaatne ja poolvarjuline. Ohuteguriks peetakse tallamist, kuid ohuaste on nõrk. Kindlasti võib ohuteguriks pidada ka veerežiimi muutmist, kuid see on välistatud kehtiva kaitsekorraga – olemasolevate maaparandussüsteemide hoiutööd ja veerežiimi taastamine on lubatud üksnes kaitseala valitseja nõusolekul. Täielik keelamine ei ole põhjendatud, sest kaitseala valitseja nõusoleku nõue võimaldab ainukese põhjendatud erandina Pidula-Veere maanteega piirnevate kraavide hooldust.

Loim-vesipaunikas tuleb kaitse-eeskirja uuendamisel lisada ka nimeliselt Teesu looduskaitseala kaitse-eesmärkide hulka.

**Kaitse-eesmärk 30 aasta perspektiivis:** loim-vesipaunika hinnanguliselt 1000-isendiline populatsioon on säilinud vähemalt 7 m<sup>2</sup>-l ja kasvukoht on soodsas seisundis.

**Kaitsekorraldusperioodi kaitse-eesmärk:** loim-vesipaunikaid leidub kaitsealal hinnanguliselt üle 1000 isendi vähemalt 7 m<sup>2</sup>-l ja kasvukoht on soodsas seisundis.

### Mõjutegurid ja meetmed

+ senise kaitsekorra jätkumine

#### 2.1.2.4. Rand-ogaputk (*Eryngium maritimum*)

II kat; LoD – ei; KE – jah; LoA – ei; PN – ohustatud

Liik kasvab Hernespuu oja suudmest lääne suunas kuni biotoobi piirini (KLO9310325). Kasvukohaks on märgitud hallid ja valged luited ning eellited, mis vastavad Natura elupaigatüüpidele 2130\*, 2120 ja 2110. Kaitseala piiresse jääb 7,4 ha suuruselt leiukohast umbes pool (3,2 ha).

2004. aastal nähti kasvamas 30–40 isendit (kahel hektaril), seisund on hinnatud heaks. 2009. aastal on arvukuseks määratud 500 isendit ning kommentaarina on juurde kirjutatud, et heas seisundis, laienev populatsioon. Paraku jääb pool populatsioonist kaitse alt välja (kaitseala piires on umbes 700 m pikkune lõik). Ühtlasi kasvab rand-ogaputke leiukohas väljaspool kaitseala ka II kaitsekategooria liik rand-orashein (*Elymus farctus*, KLO9312371). Seal rakendub isendikaitse.

Kaitsekorraldusliku meetmena tuleb jälgida tallamise mõju ning vajadusel tuleb reguleerida külastust. Nõrk kuni mõõdukas tallamine aitab säilitada kasvukohta avatuna. Praegu pole teada, kui suur osa rand-ogaputke populatsioonist on kaitse all, seetõttu on vaja täpsemate kaitse-eesmärkide püstitamiseks liigi leiukohta täiendavalt inventeerida ning sellest tulenevalt kavandada kaitsekorralduslikke meetmeid.

Rand-ogaputk tuleb kaitse-eeskirja uuendamisel lisada ka nimeliselt Teesu looduskaitseala kaitse-eesmärkide hulka.

**Kaitse-eesmärk 30 aasta perspektiivis:** rand-ogaputk on kaitseala piires levinud vähemalt 3 ha suurusel alal elujõulise populatsioonina

**Kaitsekorraldusperioodi kaitse-eesmärk:** rand-ogaputk on kaitseala piires levinud vähemalt 3 ha suurusel alal elujõulise populatsioonina

#### Mõjutegurid ja meetmed

+ senise kaitsekorra jätkumine

– Võimalik liigse tallamise negatiivne mõju

**Meede:** vajadusel reguleerida külastuskoormust

## 2.2. KOOSLUSED

Kaitseala kaitse-eeskirjas on väärtustena välja toodud loodusdirektiivi I lisa nimetatud elupaigatüübid: püsitaimestuga liivarannad (1640), metsastunud luited (2180), allikad ja allikasood (7160) ning vanad loodusmetsad (9010\*). Teesu looduskaitseala kattub Teesu loodusala, mille kaitse-eesmärgina on mainitud lisaks loetletud kooslustele ka soostuvad ja soo-lehtmetsad (9080\*). Metsaelupaikade inventuuril 2012. aastal inventeeriti 0-elupaiku 10,7 ha, mis ei vastanud Natura elupaigatüüpide käsiraamatus (Paal 2007) kooslustele esitatud nõuetele.

Rand-ogaputke peatükis 2.1.2.4 on märgitud liigi kasvukohaks hallid ja valged luited ja eelluited, mis vastavad Natura elupaigatüüpidele 2130\*, 2120 ja 2110. Neist elupaigatüüpidest on kaitseala piires inventeeritud vaid eelluiteid (2110), ent ka teiste mainitud elupaigatüüpide leidumine on kaitseala piires ülimalt tõepärane.

Elupaigatüüpide erinevate inventuuride ja Natura standardandmebaasi esinduslikkused ja pindalad on toodud tabelis 3. Metsa elupaigatüüpide kaitse-eesmärkide seadmisel juhinduti PKÜ 2012. aasta inventuurist ja soo elupaigatüüpidel ELFi 2010. aasta andmetest.

Tabel 3. Elupaigatüüpide pindala ja esinduslikkus Teesu looduskaitsealal inventuuride andmetel ja Natura standardandmebaasis (natura2000.eea.europa.eu).

Elupaigatüüp	Natura standardandmebaas (pindala/esinduslikkus)	EELISe andmed	ELF-i 1994 inventuur (pindala/esinduslikkus)	ELF-i soode inventuur 2010 (pindala/esinduslikkus)	PKÜ metsade inventuur 2012 (pindala/esinduslikkus)
Püsitaimestuga liivarannad (1640)	9 / B				
Eelluited (2110)			5,4 / –		
Metsastunud luited (2180)	1,2 / C	1,32 / –			2,5 / A
Allikad ja allikasood (7160)	18,8 / B			14,9 / A	
Lubjarikkad madalsood läänemõõkrohuga (7210*)				1 / B	
Vanad loodusmetsad (9010*)	6,4 / C	5,6 / –	0,9 / C		51,2 / A 38,7 / B
Soostuvad ja soolehtmetsad (9080*)	2,7 / B	2,7 / –			8,9 / B 2,5 / C
Siirdesoo- ja rabametsad (91D0)					10,3 / B
Kokku		9,62	6,3	15,9	114,1

Rannikuelupaigatüübid on kaitsealal inventeeritud puudulikult. ELFi inventuuridega (täpsema inventeerimisandmestikuta) on eristatud ainult elupaigatüüp eelluited (2110) pindalaga 5,4 ha, kuid puuduvad seisundi hinnangud. Eelluited on sarnased elupaigatüübiga püsitaimestikuga liivarannad (1640), mis on kaitseala kaitse-eesmärgiks. Need elupaigatüübid võivad leiduda läbiseigi ja nende eristamine on tihti vaieldav (Paal 2007). Seetõttu ei tehta enne rannikuelupaikade täpsustavat inventuuri ettepanekut eelluited kaitse-eesmärgiks arvata.

Elupaigatüüpide juurde on kirja pandud info loodusdirektiivi lisas olemise (LoD I jne); kaitse-eeskirjas eesmärgiks olemise (KE – jah; KE – ei) ja loodusala eesmärgiks olemise kohta (LoA – jah; LoA – ei).

### 2.2.1. Püsitaimestuga liivarannad (1640)

LoD I; KE – jah; LoA – jah

Püsitaimestuga liivarandade elupaigatüüpi iseloomustavad varjatud või avatud lauged nõlvad, mis on lainetuse mõju all (Paal 2007). Kuivõrd loodete mõju ei ole tugev, võimaldab see liiva kinnistavate püsiktaimede kasvamist. Liivarannal võib leiduda ka kive ja rahne. Taimkate on pigem hõre, ulatuslikke alasid võib katta paljas liiv. Tavatud ei ole ka adruvallid. Peamised taimekooslused on merihumuri – liiv-vareskaera, rand-ogamaltsa – liiv-merisinepi ja rand-luidekaera kooslused.

Elupaigatüüp ei kajastu inventuurides. Kaitse-eesmärgid ja meetmed saab täpsemalt välja selgitada pärast elupaigatüübi täiendavat inventeerimist.

### 2.2.2. Metsastunud luited (2180)

LoD I; KE – jah; LoA – jah

Metsastunud luitel kujutavad endast nõmmemetsaga, kohati ka palumetsaga kaetud luitel (Paal 2007). Kooslused on levinud peamiselt mererannikul ja Peipsi põhjarannikul. Puistus on hästi väljakujunenud puurinde struktuur, mille moodustavad enamasti hõredalt kasvavad männid. Puud on jässakad ja laiuvad. Pinnas ei ole täielikult kamardunud, leidub nõmme- ja liivikulaikusid. Põõsarinne puudub või koosneb üksikutest kadakatest.

Metsastunud luitel asetsevad kaitsealal 2,5 ha suurusel alal. Pikemas perspektiivis arenevad metsastunud luidetest vanad loodusmetsad, kui inimene taimekoosluse arengule vahele ei sega. Luitemetsade suksessioon ei nõua inimese sekkumist, pigem vastupidi.

Elupaigatüüp on loodusliku ilmega ja asetseb lainjal reljeefil. Rohurinne on hõre ja valitsevaks peapuuliigiks on mänd. Metsaressursi arvestuse riikliku registri (Metsaregister 2013) järgi on puistu keskmine vanus 120 a. Puistu esinduslikkus on A.

**Eesmärk 30 aasta perspektiivis:** metsastunud luitel (2180) on säilinud 2,5 ha ulatuses esinduslikkusega A.

**Kaitsekorraldusperioodi eesmärk:** metsastunud luitel (2180) on säilinud 2,5 ha ulatuses esinduslikkusega A.

#### Mõjutegurid ja meetmed

+ Senise kaitsekorra jätkumine

### 2.2.3. Allikad ja allikasood (7160)

LoD I; KE – jah; LoA – jah

See elupaigatüüp hõlmab eelkõige allikasoid, kuid ka ümbritseva soota allikaid, mis on olulised elupaigad mitmetele haruldastele loomadele ja taimedele. Allika ja allikasood elupaigatüüpi iseloomustab pidev põhjavee vool (Paal 2007). Vesi on ühtlaselt külma temperatuuriga ning

hapniku- ja mineraaliderikas. Allikasoodes imbub vesi läbi mineraalpinnase ja seda katva turbalasundi, luues erilaadsed tingimused taimestikule, eriti haruldastele liikidele. Elupaigatüübi peamiseks ohuteguriks on veerežiimi muutus ja võsastumine.

Allikasood pindala on Teesu looduskaitsealal 14,9 ha, väga hea esinduslikkusega. Kooslus asub kaitseala keskosas. Pindala erineb Natura standardandmebaasis olevast pindalast (18,8 ha), aga see tuleneb sellest, et inventuuride käigus on pindala täpsustunud.

Põhikaardilt võib näha, et allikasood läbib 1–2 m laiune kraav, pikkusega ligi kilomeeter. Lisaks on rajatud 2–4 m laiuseid kraave elupaiga lähedusesse. Kraavituse mõju tugevus ei kajastu inventuuri andmetest. Nende mõju selgitamiseks on vajalikud täiendavad hüdrooloogilised uuringud.

**Eesmärk 30 aasta perspektiivis:** allikad ja allikasood (7160) on säilinud vähemalt 14,9 ha ulatuses esinduslikkusega A.

**Kaitsekorraldusperioodi eesmärk:** allikad ja allikasood (7160) on säilinud vähemalt 14,9 ha ulatuses esinduslikkusega A.

### Mõjutegurid ja meetmed

+ senise kaitsekorra jätkumine

- Kuivenduskraavide negatiivne mõju allikasoo veerežiimile

**Meede:** soode hüdrooloogilise režiimi uuringud ja vajadusel täpsemate kaitsemeetmete kavandamine (kraavide sulgemine, veerežiimi reguleerimine paisutamisega jne)

### 2.2.4. Lubjarikkad madalsood lääne-mõõkrohuga (7210\*)

LoD I; KE – ei; LoA – ei

Eestis leidub lääne-mõõkrohu kooslusi lubjarikkastes madalsoodes, samuti soostuvatel niitudel, mis asuvad toitainerikkal mullal. Antud elupaigatüübid on levinud peamiselt Saaremaal, Hiiumaal, Muhus, Lääne- ja Loode-Eestis (Paal 2007). Elupaigatüübi peamiseks ohuteguriks on veerežiimi muutus, kuid antud alal elupaigatüübi lähedusse kraave ei jää ja kaitsekord tagab ka selle, et uusi kraave ei tehta.

Lubjarikkad madalsood asetsevad Teesu looduskaitseala lääneosas, asetsedes loode-kagu suunaliselt kitsaste siiludena. Kogupindala on inventuuride andmetel üks hektar, mille esinduslikkus on B. Elupaigad ei ole tõenäoliselt kraavitusest mõjutatud.

Lubjarikkad madalsood lääne-mõõkrohuga (7210\*) tuleb lisada Teesu LKA kaitse-eesmärkide hulka, kuivõrd tegemist on esindusliku (B) LoD I lisa kooslusega.

**Eesmärk 30 aasta perspektiivis:** lubjarikkad madalsood (7210\*) on säilinud vähemalt 1 ha ulatuses esinduslikkusega B.

**Kaitsekorraldusperioodi eesmärk:** lubjarikkad madalsood (7210\*) on säilinud vähemalt 1 ha ulatuses esinduslikkusega B.

### **Mõjutegurid ja meetmed**

+ Senise kaitsekorra jätkumine

#### **2.2.5. Vanad loodusmetsad (9010\*)**

LoD I; KE – jah; LoA – jah

Vanad loodusmetsad on väga laia mahuga elupaigatüüp, mida loodusdirektiivis nimetatakse läänetaigaks. Kuna Eestis inimtegevusest täiesti mõjutamata metsi enam peaaegu ei leidu, arvatakse siia põlismetsa või loodusmetsa kriteeriumidele vastavad metsad. Eesti taimkattetüüpide klassifikatsiooni järgi kuuluvad siia loo-, nõmme-, palu-, laane-, rabastuvad metsad ja osa sūrja-, salu-, soostuvatest ja madalsoometsadest (Paal 2007).

Vana loodusmets on peamine elupaigatüüp Teesu looduskaitsealal. 2012. a inventuuri andmete põhjal on elupaigatüübi pindala ligi 90 ha, moodustades kaitseala üldpindalast üle 65%. Sealjuures on kooslused heas või väga heas seisundis: esinduslikkusega A 51 ha ja esinduslikkusega B 39 ha (tabel 3). Kooslused on osaliselt kraavitusest mõjutatud, aga mõju on väikene ning kraavide mittehooldamisel väheneb edaspidi veelgi.

**Kaitse-eesmärk 30 aasta perspektiivis:** vanu loodusmetsi (9010\*) esinduslikkusega A on säilinud vähemalt 51 ha ulatuses ja esinduslikkusega B vähemalt 39 ha ulatuses.

**Kaitsekorraldusperioodi kaitse-eesmärk:** vanu loodusmetsi (9010\*) esinduslikkusega A on säilinud vähemalt 51 ha ulatuses ja esinduslikkusega B vähemalt 39 ha ulatuses.

### **Mõjutegurid ja meetmed**

+ Senise kaitsekorra jätkumine

#### **2.2.6. Soostuvad ja soo-lehtmetsad (9080\*)**

LoD I; KE – ei; LoA – jah

Soostuvate ja soo-lehtmetsade alla kuuluvad metsad on pinnavee pideva mõju all ja tavaliselt igal aastal üleujutatud (Paal 2007). Metsades on kujunenud turbakiht, mis on reeglina küll üsna õhuke. Iseloomulikud puuliigid on harilik saar ja sanglepp, sagedased on ka hall lepp, sookask ja pajud. Antud tüübile on omane erineva veetasemega laikude esinemine ja sellest tulenev taimkatte mosaiiksus. Puid ümbritsevad tavaliselt tüvemättad. Eestis käsitletakse antud tüüpi laiamahulisena, hõlmates sellega madalsoo- ja lodumetsad ning lehtpuu enamusega soostunud metsad. Elupaigatüübi peamiseks ohuteguriks on veerežiimi muutus.

Soostuvad ja soo-lehtmetsad asetsevad u 11 ha suurusel alal Pidula lahest edela suunas, esinduslikkusega B ja C alad kõrvuti. Elupaigatüüpi läbivad u 500 meetri ulatuses kraavid, kusjuures mõne kraavi laius on 6–8 m. Sellest tulenevalt on elupaiga väärtus ka kahanenud.

Elupaigatüüp 9080\*, soostuvad ja soo-lehtmetsad, tuleb lisada Teesu looduskaitseala kaitse-eesmärkide hulka.

**Kaitse-eesmärk 30 aasta perspektiivis:** soostuvad ja soo-lehtmetsad on säilinud 8,9 ha ulatuses esinduslikkusega B ja 2,4 ha ulatuses esinduslikkusega vähemalt C.

**Kaitsekorraldusperioodi kaitse-eesmärk:** soostuvad ja soo-lehtmetsad on säilinud 8,9 ha ulatuses esinduslikkusega B ja 2,4 ha ulatuses esinduslikkusega C.

### Mõjutegurid ja meetmed

+ Senise kaitsekorra jätkumine

- Kuivenduskraavide mõju metsade soostumisprotsessidele

**Meede:** metsade hüdroloogilise režiimi uuringud ja vajadusel täpsemate kaitsemeetmete kavandamine (kraavide sulgemine, veerežiimi reguleerimine paisutamisega jne)

### 2.2.7. Siirdesoo- ja rabametsad (91D0\*)

LoD I; KE – ei; LoA – ei

Siirde- ja rabametsade puurinde võrad katavad vähemalt 30% (liituvus >0,3) ning puude keskmine kõrgus küünib üle 4 meetri. Turbakihi paksus on vähemalt 30 cm. Siia kuuluvad ka madalsookuusikud ja -männikud (Paal 2007). Elupaigatüübi peamiseks ohuteguriks on veerežiimi muutus.

Siirdesoo- ja rabametsi on inventeeritud Kaagasoost lõunasse jäävatel aladel. Esinduslikkusega B ala suurus on 10,3 ha. Soodne seisund ja mõjutegurid sarnanevad eelpool kirjeldatud allikasooide ja soometsadele.

Elupaigatüüp 91D0\*, siirdesoo- ja rabametsad, tuleb lisada Teesu looduskaitseala kaitse-eesmärkide hulka.

**Kaitse-eesmärk 30 aasta perspektiivis:** siirdesoo- ja rabametsi esinduslikkusega B on vähemalt 10 ha ulatuses.

**Kaitsekorraldusperioodi kaitse-eesmärk:** siirdesoo- ja rabametsi esinduslikkusega B on vähemalt 10 ha ulatuses.

### Mõjutegurid ja meetmed

+ Senise kaitsekorra jätkumine

- Kuivenduskraavide mõju metsade soostumisprotsessidele

**Meede:** hüdroloogilise mõju uuringud koos soode hüdroloogia uuringutega ja vajadusel kaitsemeetmete kavandamine (kraavide sulgemine, veetaseme reguleerimine paisuga vms)

### 3. ALA JA SELLE VÄÄRTUSTE TUTVUSTAMINE NING KÜLASTUSKORRALDUS

Teesu looduskaitseala katavad enamasti vanad loodusmetsad, mis sobivad hästi metsasaaduste korjamiseks. Kaitsealale jääb ka üle kolme kilomeetri rannariba, mis meelitab kohale külastajaid, eeskätt suvitajaid. Saaremaa merelise paiknemise tõttu on külastuskorralduses pandud rõhku just rannaaladele (Saaremaa metskonna... 2013).

Kaitsealadele jäävatel riigimaadel tegeleb külastuskorraldusega RMK. Teesu looduskaitseala rannaribale on rajatud viis RMK lõkkekohta, mis on koondunud kolmele telkimisalale ehk siis kahel telkimisalal on kaks lõkkekohta ja ühel telkimisalal üks (Veere telkimisala 2013). Väärrib märkimist, et RMK puhkekohtade infot kajastavad internetis lisaks RMK veebilehele ka mitmed teised veebikohad ([www.saaremaa.ee](http://www.saaremaa.ee), [www.loodusegakoos.ee](http://www.loodusegakoos.ee), [www.puhkaeestis.ee](http://www.puhkaeestis.ee), [www.kalale.ee](http://www.kalale.ee) jt).

Teesu looduskaitseala külastatavuse põhjalikumaid uuringuid pole teadaolevalt läbi viidud. Vaatluste põhjal võib väita, et üsnagi intensiivselt kasutatakse puhkamiseks kaitseala merepoolset osa, rannikut maantee ja mere vahel. Siin asuvad ka RMK lõkkekohad. Kehila teeristi lähedal käivad kohalikud paadiga merele.

Selle piirkonna loodusväärtusi peaks senisest rohkem tutvustama, sest tegemist on üldtuntud puhkealaga ja olulise supluskohaga, mille külastuse keelamine oleks põhjendamatu. Kaitseala natuke tutvustav infostend on suure maantee ääres Kehila teeristist põhjapoole. Lisaks on infostende RMK lõkkekohtade juures, mis tutvustavad eelkõige RMK puhkekohta ja looduses puhkamise reegleid. Võiks siiski rajada täiendavaid stende looduskaitsealase infoga. Stendidel tasub kajastada ka lähedalasuvaid kaitsealasid, sest tegemist on ühe puhkealaga. Seega tasub kajastada infot Teesu, Kesknõmme ja Koorunõmme looduskaitseala kohta. Samuti tuleb arvestada tarvidusega stende uuendada.

Telkimisalale suunduvad teed tuleb hoida vabad sellele langenud puudest, okstest, suurtest põõsastest jms. Lõkkekohad peavad olema varustatud küttepuiduga, et vältida kohapealse metsa kahjustamist.

Kaitseala lõunapoolne osa, metsa- ja sookooslused pakuvad huvi vaid loodusandide korjajatele. Üks olulisemaid väärtusi, sookooslused, on üsna raskesti ligipääsetav ja nõuab külastajalt teadlikku lähenemist. Ilmselt pole põhjust selle piirkonna külastatavust suurendada ehk siis puudub vajadus maanteest lõuna poole jääva kaitseala osa põhjalikumaks tutvustamiseks ja siia külastustaristu rajamiseks.

#### **Visioon 30 aasta perspektiivis:**

- külastuskoormuse mõju on loodusväärtustele väike ja külastuse korraldus lähtub kohalike elanike huvidest.



**Külastuskorralduse eesmärk kaitsekorralduslikuks perioodiks:**

- ala tutvustamist hõlbustab kaasaegne ja korras taristu, mis paikneb maantee ja mere vahelises kaitseala osas.

Mõjutegurid ja meetmed

- Ametlike lõkkekohtade muutumine kasutuskõlbmatuks füüsilise vananemise ja hooldamatuse tõttu

**Meede:** Taristu pidev hooldamine

## 4. KAVANDATAVAD KAITSEKORRALDUSLIKUD TEGEVUSED JA EELARVE

Kaitsekorralduslike tegevuste eesmärk on tagada Teesu looduskaitsealal kaitse-eesmärgiks seatud liikide ja elupaikade (lisa 1a) kaitse.

Kõik tegevused on alljärgnevalt lühidalt lahti kirjutatud. Sõltuvalt tegevusest täpsustatakse selle eesmärki ja meetodikat. Tabelis 4 on loetletud kõik tegevused, võimalikud teostajad, samuti on aastate kaupa välja toodud tööde orienteeruv maksumus. Vastavalt kaitsekorralduskava koostamise korrale on tegevused jaotatud prioriteetuse järgi kolme klassi:

- esimene prioriteet (I) – hädavajalik tegevus, milleta kaitse-eesmärkide täitmine planeeritavas ajavahemikus on võimatu, see on väärtuste säilimisele ja toimiva ohuteguri kõrvaldamisele suunatud tegevus; kaitsekorralduse tulemuslikkuse hindamiseks vajalik tegevus
- teine prioriteet (II) – vajalik tegevus, mis on suunatud väärtuste taastamisele, eksponeerimisele ja potentsiaalsete ohutegurite kõrvaldamisele
- kolmas prioriteet (III) – soovituslik tegevus ehk tegevus, mis aitab kaudselt kaasa väärtuste säilimisele ja taastamisele ning ohutegurite kõrvaldamisele.

### 4.1. INVENTUURID, SEIRED, UURINGUD

Inventuuride vajadusest oli pikemalt juttu peatükis 1.5.3 (inventuuride ja uuringute vajadus); inventuurid ja täiendavad uuringud on vajalikud väärtustele 2.1.2 (kaitsealused taimed), 2.2.1 (püsitaimestuga liivarannad), 2.2.3 (allikad ja allikasood), 2.2.6 (soostuvad ja soo-lehtmetsad) seatud eesmärkideni jõudmiseks.

#### 4.1.1. Riiklik seire

Riikliku seireprogrammi raames on kaitsealal läbi viidud kaitstavate taimede seireid (vt ptk 1.5.2; loim-vesipaunikas, kaljukress ja rand-ogaputk). Seire läbiviimise aasta, maht ja maksumus sõltub konkreetsest programmist – liigiseire allprogrammi seiratavaid alasid ja liike valitakse igal aastal juhusliku valimina üle kogu Eesti ning seetõttu on kordusseire aega raske ennustada. Seetõttu on tabelis 4 pandud riikliku seire kohale igale aastale X ning eri seire liike pole täpsemalt välja toodud.

Tegevuse prioriteetsus – II.

#### 4.1.2. Hüdrooloogilised uuringud

Teesu looduskaitsealal paiknevad elupaigatüübid (9080\* ja 7160), sh esmatähtsad elupaigatüübid, on kraavitatud või osaliselt sellest mõjutatud. Kas soode ja soostunud metsade hüdrooloogilist režiimi on vajalik ja võimalik taastada, peavad selgitama täpsemad

hüdroloogilised uuringud. Töö käigus kaardistatakse täpsemalt kraavid, hinnatakse vee sisse- ja väljavoolu hulka jms vajalikku, võimaliku kraavide sulgemise mõju piirnevatele majandusmetsadele ja teedele ning vajadusel kavandatakse täpsemaid kaitsemeetmeid, nt kraavide sulgemisi vms. Uuringud on kavandatud kolmele aastale, kuna aastad on veerežiimilt erinevad ja vaatlusi tuleks teha vähemalt kolmel järjestikusel aastal. Kavaga saab uuringuid kavandada vaid kaitseala piires (joonis 4), ent tegelikkuses oleks vaja uurida kogu kaitseala puudutavat vesikonda.

Tegevuse prioriteetus – II.

#### **4.1.3. Kaitsealuste soontaimede inventuur**

Osade kaitse-eesmärgiks olevate liikide (alpi võipätkas, kärbesõis, Russowi sõrmkäpp, täpiline sõrmkäpp jt) leiukohad vajavad täpsustamist. Enamiku kaitstavate taimede andmestik on keskkonnaregistris kas vana või ebatäpne. Pealegi on ala kasvukohti arvestades mitmete uute kaitstavate liikide leidmine vägagi tõenäoline. Näiteks võiks allikasoods kasvada ka saaremaa robirohi, lõhnav käoraamat, koldjas selaginell jmt seni leidmata liigid, kelle leiukohti on teada väljapoolt kaitseala, kaitsealast mitte väga kaugel. Samuti on andmed puudulikud madala unilooga leiukoha kohta.

Inventeerimisel pole mõtet keskenduda vaid kaitse-eesmärgiks olevatele liikidele, vaid kõikidele kaitsealustele taimedele, hinnates nende leiukohti ja seisundit. Välitöödel tuleb keskenduda rohkem potentsiaalsematele kasvukohtadele: allikasood, vanad metsad ja kuivad kasvukohad. Vähem kulub aega noorte metsade inventeerimisele, milles tõenäosus kaitstavaid liike kohata on tunduvalt väikesem. Siiski on inventeerimisvajadus kogu kaitseala ulatuses (joonis 4). Liikide inventeerimisel tuleb lähtuda kaitstavate liikide kaitse tegevuskavades toodud liigipõhistest pindalalise kaardistamise juhistest ja andmed esitada vastavalt Keskkonnaregistrisse kandmise nõuetele.

Tegevuse prioriteetus – II.

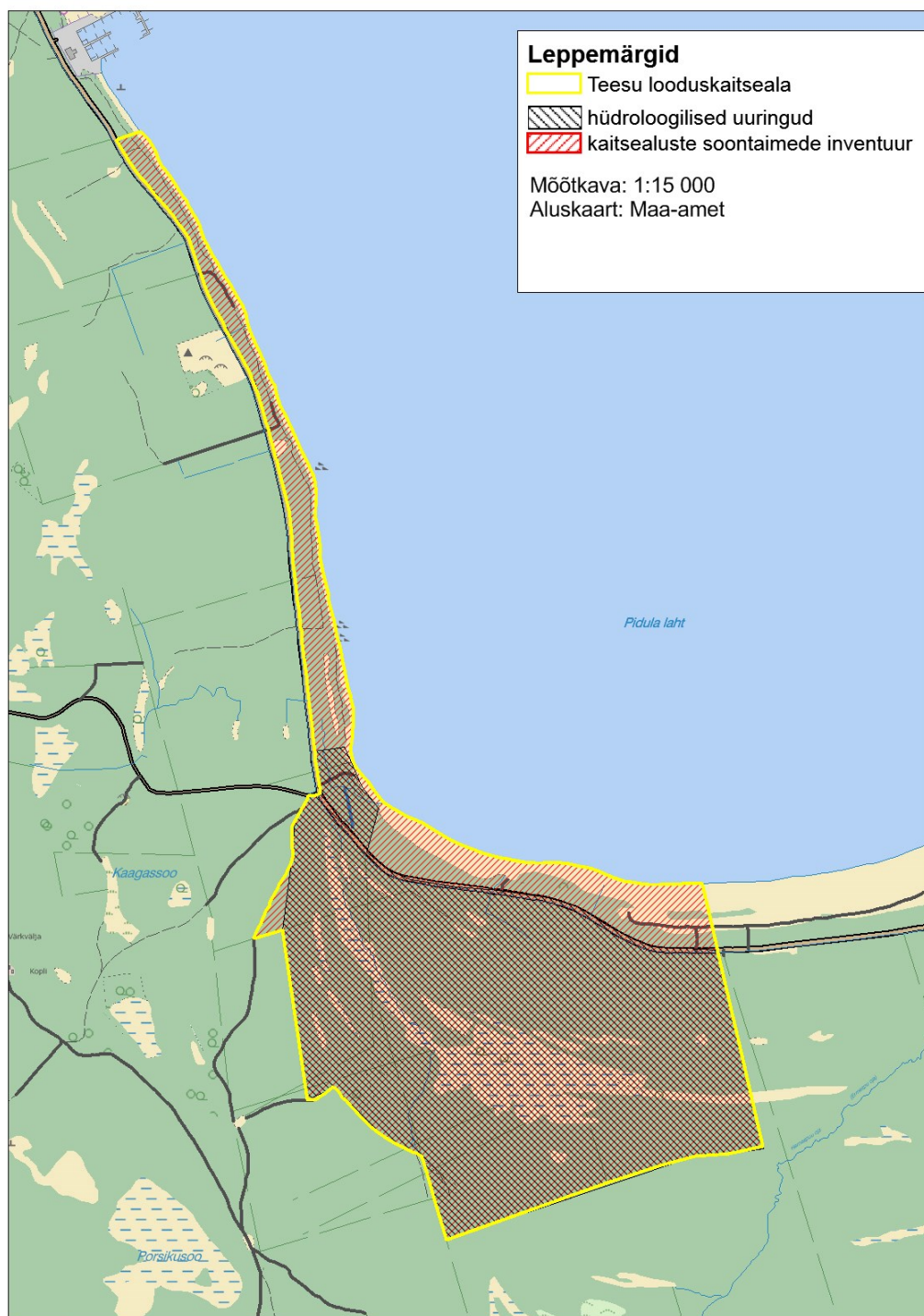
#### **4.1.4. Rannikelupaikade inventuur**

Rand-ogaputke peatükis 2.1.2.4 on märgitud liigi kasvukohaks hallid ja valged lited ja eellited, mis vastavad Natura elupaigatüüpidele 2130\*, 2120 ja 2110. Neist elupaigatüüpidest on kaitseala piires inventeeritud vaid eelliteid (2110), ent ka teiste mainitud elupaigatüüpide leidumine on kaitseala piires ülimalt tõepärane.

Kaitse-eesmärgiks olev elupaigatüüp püsitaimestuga liivarannad (1640) ei kajastu inventuurides. Kaitse-eesmärgid ja meetmed saab täpsemalt välja selgitada pärast elupaigatüübi täiendavat inventeerimist.

Elupaigatüüpide inventuurid tuleb läbi viia Natura elupaikade inventeerimise juhendi alusel.

Tegevuse prioriteetus – II.



Joonis 4. Teesu looduskaitseala kaitstavate taimede inventuuri ja hüdroloogiliste uuringute kaart (ptk 4.1). Aluskaart: maa-ameti põhikaart.

## 4.2. HOOLDUS- JA TAASTAMISTÖÖD

Põhimõtteliselt võib kaitsekorraldusperioodil tekkida vajadus madala unilooga leiukohas kamarat purustada või kuldkinga leiukohas parandada valgustingimusi. Leiukohad on suhteliselt väikesed ja hetketeadmiste põhjal pole hooldus- ja taastamistöid põhjust kavandada. Olukord võib muutuda edaspidiste inventuuride või seire käigus, aga siis võib kavandada tegevusi kava vahehindamise järel või järgmises kaitsekorralduskavas. Sama kehtib hüdrooloogiliste uuringute tulemuse kohta – võib selguda vajadus taastada soode veerežiimi looduslikkust.

## 4.3. TARISTU

### 4.3.1. Kaitseala välispiiri tähistamine

Kaitseala välispiir on üldiselt nõuetekohaselt tähistatud, arvestades ka ala suhteliselt väikeseid mõõtmeid. Üks väike tammelehega tähis on Kehila teeristi lähedal. Keskmise suurusega tähiseid on 9, neist 3 on vales kohas (ala keskel, neist 2 nagunii amortiseerunud) ja 2 vajavad vahetamist. Asendamist vajavaid poste ja tähiseid võib arvestada umbes 1–2 aastas.

Tegevuse prioriteetsus – II.

### 4.3.2. Stendide koostamine ja paigaldamine

Kaitsealal pole seda tutvustavaid stende, mis oleks puhkajate hulka arvestades hädavajalik. Iga RMK telkimiskoha juures võiks olla kaitseala (võiks kajastada nii Teesu, Kesknõmme kui ka Koorunõmme looduskaitseala) ja puhkekohta tutvustav stend, lisaks ka stend kaitseala idapiiril. Nelja stendi koostamise ja rajamise maksumus kokku on ligikaudu 4000 eurot. Igaks juhuks võiks arvestada stendide uuendamise vajadusega 1 stend 2 aasta jooksul.

Tegevuse prioriteetsus – II.

### 4.3.3. Truubi rajamine

Truup või raudbetoonist sild tuleb paigaldada Kehila teeristi lähedal merre suubuvale oja – praegu sõidavad kalamehed läbi oja, mis ei mõju hästi vee-elustikule ega ka kaitseala naabruse (Tagalahe) loodusväärtuste kasutamisele. Umbkaudne töö maksumus on 4000 eurot.

Tegevuse prioriteetsus – II.



Joonis 5. Teesu looduskaitseala piiritähised jm taristu Maa-ameti põhikaardil.

## 4.4. KAVAD

### 4.4.1. Kaitsekorralduskava tulemuslikkuse hindamine

Vahehindang koostatakse aastal 2021, lõpphindang aastal 2026. Mõlema eesmärk on hinnata kaitsekorralduse tulemuslikkust ja viia sisse võimalikud muutused kaitsekorras. Kriteeriume tulemuslikkuse hindamiseks on tutvustatud kaitsekorralduskava peatükis 5.

Oluline on, et väärtused oleksid säilinud vastavalt seatud eesmärkidele ning kavandatud tegevused võimalikult suures mahus ellu viidud. Tulemuslikkuse hindamine on sisendiks ka uue perioodi kaitsekorralduskava koostamiseks.

Tegevuse prioriteetsus – I.

### 4.4.2. Uue kaitsekorralduskava koostamine

Uus kaitsekorralduskava koostatakse Teesu looduskaitseala väärtuste jätkuva kaitse planeerimiseks/tagamiseks. Uue kava koostamisel arvestatakse möödunud perioodil tehtud tegevuste mõju kaitse-eesmärkide ning teiste oluliste liikide säilimisele.

Tegevuse prioriteetsus – I.

## 4.5. KAITSEKORRA MUUTMISE ETTEPANEKUD

Elupaigatüübid lubjarikkad madalsood lääne-mõõkrohuga (7210\*), soostuvad ja soo-lehtmetsad (9080\*) ning siirdesoo- ja rabametsad (91D0\*) tuleb lisada Teesu looduskaitseala kaitse-eesmärkide hulka.

Kaitse-eesmärkidenä on taimedest põhjust kaitse-eeskirja lisada loim-vesipaunikas (*Hydrocotyle vulgaris*) ja rand-ogaputk (*Eryngium maritimum*). Teiste võimalike II kaitsekategooria liikide leidumine ja olukord tuleb kõigepealt inventeerida ning seejärel otsustada, kas on põhjust neid kaitse-eesmärgiks lisada. Kaitse-eesmärkidest võiks kustutada III kaitsekategooria taimeliigid. Kaitse-eeskirja seletuskirjas mainitakse kaitsealalt palu-karukella (*Pulsatilla patens*), mis paraku on vale ning liik tuleb kaitse-eesmärkidest kustutada.

Tuleb kaaluda Teesu ja Kesknõmme looduskaitseala liitmist, sest mõlema ala kaitse-eesmärgid on peaaegu identsed ja mõnesaja meetri pikkuselt on üks kaitseala ühel, teine teisel pool Pidula–Veere maanteed.

Tegevuse prioriteetsus – I.

## 4.6. EELARVE

Eelarve tabelisse 4 on koondatud eelnevate analüüsidenä esitatud tööd, mis on täitmiseks käesoleva kaitsekorralduskavaga ettenähtud perioodi jooksul. Tabelis on tegevused jaotatud vastavalt tegevuse olulisusele prioriteetsusklassidesse.

Tabel 4. Teesu looduskaitseala kaitsekorralduskava eelarve

Jrk	Tegevuse nimetus	Tegevuse tüüp	Korraldaja	Priori- teet	2017	2018	2019	2020	2021	2022	2023	2024	2025	2026	Kokku
<b>Sadades eurodes</b>															
<b>Inventuurid, seired, uuringud</b>															
4.1.1	Riiklik seire	Riiklik seire	KAUR	II	X	X	X	X	X	X	X	X	X	X	X
4.1.2	Hüdroloogilised uuringud	Uuringud	KeA	II				40	40	40					120
4.1.3	Kaitsealuste soontaimede inventuur	Inventeerimine	KeA	II		30									30
4.1.4	Rannikuelupaikade inventuur	Inventeerimine	KeA	II		30									30
<b>Taristu</b>															
4.3.1	Kaitseala välispiiri tähistamine	Kaitsealuste objektide tähistamine	RMK	II	2	2	2	2	2	2	2	2	2	2	20
4.3.2	Stendide koostamine ja paigaldamine (4)	Infotahvlite rajamine ja hooldamine	KeA, RMK	II	40		10		10		10		10		80
4.3.3	Truubi rajamine	Muu taristu rajamine	RMK	II		40									40
<b>Kavad, eeskirjad</b>															
4.4.1	KKK tulemuslikkuse vahehindang	Tegevuskava	KeA	I					X						X
4.4.2	KKK uuendamine	Tegevuskava	KeA	I										X	X
<b>Kaitsekorra muutmine</b>															
4.5	Kaitsekorra muutmine	Kaitsekorra muutmine	KeA	I				X							X



## 5. KAITSEKORRALDUSE TULEMUSLIKKUSE HINDAMINE

Teesu looduskaitseala kaitsekorralduskava on koostatud aastateks 2017–2026. Kaitsekorralduskava täitmisele antakse vahehindang aastal 2021, lõpphindang 2026. Nii esimeses kui teises hinnatakse kaitsekorralduse tulemuslikkust (tabel 5).

Kaitsekorralduse tulemuslikkuse hindamisel analüüsitakse, mil määral on läbi viidud tabelis 4 väljatoodud tegevusi. Kaitse-eesmärkide täitmisel võetakse abiks tabelis 5 esitatud indikaatorid ja kriteeriumid.

Liikide kaitse tulemuslikkuse hindamise juures on kõige olulisem hinnata liigi arvukust ja asurkonna seisundit. Kaitsekorraldust võib lugeda edukaks, kui registreeritud ja teadaolevate kaitstavate liikide arvukus, seisund ja leiukohtade arv püsib läbi kaitsekorraldusliku perioodi vähemalt samal tasemel. Elupaigatüüpide puhul on tulemuslikkuse hindamisel indikaatoriks (tabel 5) soodsas seisundis oleva elupaigatüübi pindala.

Tabel 5. Kaitsekorralduse tulemuslikkuse hindamine

Ptk	Väärtus	Indikaator	Kriteerium	Tulemus
2.1.2.1	Alpi võipätakas ( <i>Pinguicula alpina</i> )	sobiliku elupaiga pindala on hetkel vähemalt 20 ha	leiukoha pindala	allikasoo pindala on 20 ha
2.1.2.2	Kaunis kuldking ( <i>Cypripedium calceolus</i> )	populatsioon koosneb 430 võsust	võsude arv	populatsioon koosneb 430 võsust
2.1.2.3	Loim-vesipaunikas ( <i>Hydrocotyle vulgaris</i> )	praegu tuhat isendit vähemalt 7 m <sup>2</sup> -l	isendite hulk, leiukoha pindalal	tuhat isendit vähemalt 7 m <sup>2</sup> -l
2.1.2.4	Rand-ogaputk ( <i>Eryngium maritimum</i> )	vähemalt 3 ha suurusel alal elujõulise populatsioonina	taimede elujõulisus	vähemalt 3 ha suurusel alal elujõulise populatsioonina
2.2.1	Püsitaimestuga liivarannad (1640)	biotoop on säilinud	ei/jah	püsitaimestikuga liivarannad on kaitseala piires olemas
2.2.2	Metsastunud luided (2180)	pindala on 2,5 ha, esinduslikkus A	pindala, esinduslikkus	pindala on 2,5 ha, esinduslikkus A

2.2.3	Allikad ja allikasood (7160)	vähemalt 14,9 ha ulatuses esinduslikkusega A	pindala, esinduslikkus	vähemalt 14,9 ha ulatuses esinduslikkusega A
2.2.4	Lubjarikkad madalsood lääne-mõõkrohuga (7210*)	1 ha ulatuses esinduslikkusega vähemalt B	pindala, esinduslikkus	1 ha ulatuses esinduslikkusega vähemalt B
2.2.5	Vanad loodusmetsad (9010*)	esinduslikkusega A on säilinud vähemalt 51 ha ulatuses ja esinduslikkusega B vähemalt 39 ha ulatuses	pindala, esinduslikkus	esinduslikkusega A on säilinud vähemalt 51 ha ulatuses ja esinduslikkusega B vähemalt 39 ha ulatuses
2.2.6	Soostuvad ja soo-lehtmetsad (9080*)	8,9 ha ulatuses esinduslikkusega B ja 2,4 ha ulatuses esinduslikkusega vähemalt C	pindala, esinduslikkus	8,9 ha ulatuses esinduslikkusega B ja 2,4 ha ulatuses esinduslikkusega vähemalt C
2.2.7	91D0* Siirdesoo- ja rabametsad	siirdesoo- ja rabametsi esinduslikkusega B on vähemalt 10 ha ulatuses	pindala, esinduslikkus	siirdesoo- ja rabametsi esinduslikkusega B on vähemalt 10 ha ulatuses

## KASUTATUD ALLIKAD

- Eelts, Jaanus jt. 2009. Eesti lindude staatus, pesitsusaegne ja talvine arvukus 2003–2008. – *Hirundo* 22: 3–31.
- Euroopa Komisjonile esitatav Natura 2000 võrgustiku alade nimekiri. 2004. – eRTL. [<https://www.riigiteataja.ee/akt/790098>]
- Jalas, Jaakko; Suominen, Juha 1994. Atlas florae Europaeae. 10 (*Cruciferae, Sisymbrium* to *Aubrieta*). Helsinki.
- Kaitsekorralduskava koostamise ja kinnitamise kord ning kaitsekorralduskava kinnitaja määramine. 2009. – eRTL [<https://www.riigiteataja.ee/akt/13228916>] (28.6.13)
- Kalamees, Rein 2005. Palu-karukell. – *Eesti Loodus* 56 (4): 30–32.
- Keskkonnamõju hindamise ja keskkonnajuhtimissüsteemi seadus. 2005. – eRT. [<https://www.riigiteataja.ee/akt/867983?leiaKehtiv>] (30.06.13)
- Kihelkonna valla arengukava 2007–2013 (2017). 2007. [[www.riigiteataja.ee/akt/4090/1201/3052/KIHELKONNA%20%20VALLA%20%20ARENGUKAVA%20%202007.pdf#](http://www.riigiteataja.ee/akt/4090/1201/3052/KIHELKONNA%20%20VALLA%20%20ARENGUKAVA%20%202007.pdf#)] (29.06.13)
- Kukk, Toomas 1998. Keskkonnaekspertiis Teesu looduskaitseala kaitse-eeskirjale. Eesti põllumajandusülikooli zooloogia ja botaanika instituut, Tartu. Käsikiri keskkonnaametis ja EMÜs.
- Kukk, Toomas, Kull, Tiiu 2005. Eesti taimede levikuatlas. Tartu: Eesti Maailikool, 528 lk.
- Kull, Tiiu 2000. Kaunis kuldking. Kaitsekorralduskava.
- Kull, Tiiu; Sarv Aat 2013. Kauni kuldkinga (*Cypridium calceolus* L.) kaitse tegevuskava eelnõu. Käsikiri keskkonnaametis.
- Kuusk, Vilma 2001. Loodusdirektiivi II lisa soontaimeliigi, madala unilooga (*Sisymbrium supinum*) kaitseks sobivate Natura 2000 alade välja selgitamine. Keskkonnaministeerium.
- Leht, Malle (koost) 2011. Madala unilooga (*Sisymbrium supinum* L.) kaitse tegevuskava koostamine. Eesti maailikool. Käsikiri keskkonnaametis.
- Looduskaitse seadus. – eRT. [<https://www.riigiteataja.ee/akt/745306>] (29.06.13)
- Paal, Jaanus 2007. Loodusdirektiivi elupaigatüüpide käsiraamat. Teine, parandatud ja täiendatud trükk. Tallinn: Auratrükk.
- Paal, Jaanus et al. 2008. Estonian Wetland Inventory 1997. Estonian Ministry of Environment, Tartu.

Raukas, Anto (koost.) 1995. Eesti. Loodus. Valgus, Eesti entsüklopeediakirjastus, Tallinn.

Saare maakonna arengustrateegia 2020. 2008. Saare Maavalitsus. Kuressaare. [<http://saare.maavalitsus.ee/documents/906995/1026594/Saare+maakonna+arengustrateegia+2020.pdf>] (29.06.13)

Saaremaa metskonna metsa majandamise kava aastani 2022. 2013. RMK. [[ftp://intranet.rmk.ee/\\_Toomasv/Metskondade%20kavad/II%20etapi%20kavad/Saaremaa/Saaremaa%20I%20F5plik.docx](ftp://intranet.rmk.ee/_Toomasv/Metskondade%20kavad/II%20etapi%20kavad/Saaremaa/Saaremaa%20I%20F5plik.docx)] (28.6.13)

Tali, Kadri 2013. Madala unilooga seisundi ja häiringute tekitamise vajaduse väljaselgitamine kaitsealadel olevates leiukohtades. Töövõtulepingu nr. nr 17-7-4/13/\_\_\_ aruanne. Eesti maaülikool, Tartu. Käsikiri keskkonnaametis ja EMÜs.

Teesu looduskaitseala kaitse alla võtmine ja kaitse-eeskiri. 2007. – eRTL. [<https://www.riigiteataja.ee/akt/12824220?leiaKehtiv>] (23.6.13)

Vabariigi Valitsuse määruse „Teesu looduskaitseala kaitse alla võtmine ja kaitse-eeskiri” eelnõu SELETUSKIRI. 2007. Kättesaadav EELISest.

Veere telkimisala. 2013. RMK. [[loodusegakoos.ee/kuhuminna/puhkealad/saaremaa-puhkeala/1685](http://loodusegakoos.ee/kuhuminna/puhkealad/saaremaa-puhkeala/1685)]

Õige, Aino 1965. Alpi võipätakas. – Abiks loodusevaatlejale 53 (Haruldasi kaitstavaid taimeliike Eestis): 68–70.

# LISAD

## LISA 1A. TEESU LOODUSKAITSEALA KAITSE-EESKIRI

Vastu võetud 26.04.2007 nr 121

Määrus kehtestatakse «Looduskaitseaduse» § 10 lõike 1 alusel.

### 1. peatükk

#### ÜLDSÄTTED

##### § 1. Teesu looduskaitseala kaitse-eesmärk

(1) Teesu looduskaitseala<sup>2</sup> (edaspidi kaitseala) võetakse kaitse alla, et kaitsta:

1) elupaigatüüpe, mida nõukogu direktiiv 92/43/EMÜ looduslike elupaikade ning loodusliku loomastiku ja taimestiku kaitse kohta nimetab I lisas. Need on püsitaimestuga liivarannad (1640)<sup>3</sup>, metsastunud luided (2180), allikad ja allikasood (7160) ning vanad loodusmetsad (9010\*);

2) neid liike, mida nõukogu direktiiv 92/43/EMÜ nimetab II lisas ning mis on ühtlasi II kategooria kaitsealused liigid;

3) II kategooria kaitsealuseid liike;

4) III kategooria kaitsealuseid liike – kahkjaspunast sõrmkäppa (*Dactylorhiza incarnata*), harilikku käoraamatut (*Gymnadenia conopsea*), soo-neiuvaipa (*Epipactis palustris*), harilikku porssi (*Myrica gale*), kahelehist käokeelt (*Platanthera bifolia*) ja kuradi-sõrmkäppa (*Dactylorhiza maculata*).

(2) Kaitseala kuulub vastavalt kaitsekorra eripärale ja majandustegevuse piiramise astmele Teesu sihtkaitsevööndisse.

(3) Kaitsealal kehtivad «Looduskaitseaduses» sätestatud piirangud käesolevas määruses sätestatud erisustega.

##### § 2. Kaitseala asukoht

(1) Kaitseala asub Saare maakonnas Kihelkonna vallas Kallaste ja Kehila külas.

(2) Kaitseala välispiir on esitatud kaardil määruse lisas<sup>4</sup>.

##### § 3. Kaitseala valitseja ja kaitse korraldaja

Kaitseala valitseja on Keskkonnaministeeriumi Saaremaa keskkonnateenistus ja kaitse korraldaja on Riiklik Looduskaitsekeskus.

## 2. peatükk

### KAITSEALA KAITSEKORD

#### § 4. Lubatud tegevus

(1) Inimestel on lubatud viibida, korjata marju, seeni ja muid metsa kõrvalsaadusi ning pidada jahti kogu kaitsealal.

(2) Füüsilise isiku või eraõigusliku juriidilise isiku omandis oleval kinnisasjal viibimine on lubatud, arvestades «Asjaõigusseaduses» ja «Looduskaitseseaduses» sätestatut.

(3) Telkimine ja lõkke tegemine kaitsealal on lubatud ainult paikades, mis on kaitseala valitseja nõusolekul selleks ette valmistatud ja kaitseala valitseja poolt tähistatud.

(4) Kaitsealal on lubatud rahvaürituse korraldamine, sealjuures on rohkem kui 50 osalejaga rahvaürituse korraldamine selleks ettevalmistamata kohas lubatud üksnes kaitseala kaitse korraldaja nõusolekul.

(5) Kaitsealal on lubatud sõidukiga sõitmine teedel. Maastikusõidukiga sõitmine on lubatud vaid kaitseala kaitse korraldaja nõusolekul. Sõidukiga sõitmine väljaspool teid ja maastikusõidukiga sõitmine kaitseala kaitse korraldaja nõusolekuta on lubatud järelevalve- ja päästetöödel, käesoleva kaitse-eeskirjaga lubatud töödel, kaitseala kaitse korraldamise ja valitsemisega seotud töödel ja kaitseala kaitse korraldaja nõusolekul teostatavas teadustegevuses.

(6) Kaitseala valitseja nõusolekul on kaitsealal lubatud:

1) koosluse kujundamine vastavalt kaitse-eesmärgile;

2) kaitsealuste liikide elutingimuste säilitamiseks vajalik tegevus;

3) puu- ja põõsarinde harvendamine vastavalt kaitse-eesmärgile, kusjuures kaitseala valitsejal on õigus esitada nõudeid raieaja ja -tehnoloogia, metsamaterjali kokku- ja väljaveo ning puistu koosseisu ja täiuse osas;

4) olemasolevate maaparandussüsteemide hoiutööd ja veerežiimi taastamine.

#### § 5. Keelatud tegevus

(1) Kaitsealal on keelatud:

1) majandustegevus;

2) loodusvarade kasutamine;

3) uute ehitiste püstitamine, välja arvatud kaitseala valitseja nõusolekul õppe- ja loodusraja rajamine ning olemasolevate ehitiste hooldustööd.

(2) Kaitseala valitseja nõusolekuta on kaitsealal keelatud:

1) koostada maakorralduskava ja teostada maakorraldustoiminguid;

2) muuta katastriüksuse kõlvikute piire ja sihtotstarvet;

3) väljastada metsamajandamiskava;

4) anda projekteerimistingimusi;

5) kehtestada detailplaneeringut ja üldplaneeringut;

6) anda nõusolekut väikeehitise ehitamiseks;

7) anda ehitusluba;

8) rajada uut veekogu, mille pindala on suurem kui viis ruutmeetrit, kui selleks ei ole vaja anda vee-erikasutusluba, ehitusluba või nõusolekut väikeehitise ehitamiseks.

#### § 6. Tegevuse kooskõlastamine

(1) Kaitseala valitseja ei kooskõlasta tegevust, mis kaitse-eesmärgi kohaselt vajab kaitseala valitseja nõusolekut, kui see võib kahjustada kaitseala kaitse-eesmärgi saavutamist või seisundit.

(2) Kui tegevust ei ole kaitseala valitsejaga kooskõlastatud või tegevuses ei ole arvestatud kaitseala valitseja kirjalikult seatud tingimusi, mille täitmisel tegevus ei kahjusta kaitseala kaitse-eesmärgi saavutamist või seisundit, ei teki isikul, kelle huvides nimetatud tegevus on, vastavalt «Haldusmenetluse seadusele» õiguspärast ootust sellise tegevuse õiguspärasuse osas.

(3) Keskkonnaministeeriumil või kavandatava tegevuse asukoha keskkonnateenistusel on keskkonnamõju hindamise järelevalvajana õigus määrata kaitseala kaitseks keskkonnanõudeid, kui kavandatav tegevus võib kahjustada kaitseala kaitse-eesmärgi saavutamist või seisundit.

1 Nõukogu direktiiv 92/43/EMÜ looduslike elupaikade ning loodusliku loomastiku ja taimestiku kaitse kohta (EÜT L 206, 22.07.1992, lk 7–50; C 241, 29.08.1994, lk 175; L 305, 8.11.1997, lk 42–65; L 236, 23.09.2003, lk 667–702; L 284, 31.10.2003, lk 1–53).

2 Tulenevalt Vabariigi Valitsuse 5. augusti 2004. a korralduse nr 615-k «Euroopa Komisjonile esitatav Natura 2000 võrgustiku alade nimekiri» lisa 1 punkti 2 alapunktist 412 hõlmab kaitseala Teesu loodusala, kus tegevuse kavandamisel tuleb hinnata selle mõju loodusala kaitse-eesmärkidele, arvestades Natura 2000 võrgustiku alade suhtes kehtivaid erisusi.

3 Sulgudes on siin ja edaspidi kaitstava elupaigatüübi koodinumber vastavalt nõukogu direktiivi 92/43/EMÜ I lisale. Tärniga (\*) on tähistatud esmatähtis elupaigatüüp.

4 Kaitseala välispiir on märgitud määruse lisas esitatud kaardil Eesti põhikaardi (mõõtkava 1:10 000) alusel, kasutades maakatastri andmeid seisuga november 2005. a.

Ala kaardiga saab tutvuda Saaremaa keskkonnateenistuses, Riiklikus Looduskaitsekeskuses, Keskkonnaministeeriumis, Keskkonnaministeeriumi Info- ja Tehnokeskuses ning Maa-ameti veebilehel maainfosüsteemis ([www.maaamet.ee](http://www.maaamet.ee)).

Peaminister Andrus ANSIP

Keskkonnaminister Jaanus TAMKIVI

Riigisekretär Heiki LOOT

## LISA 1B. EUROOPA KOMISJONILE ESITATAV NATURA 2000 VÕRGUSTIKU ALADE NIMEKIRI

Vastu võetud 05.08.2004 nr 615 (RTL 2004, 111, 1758)

2. Nõukogu direktiivi 92/43/EMÜ looduslike elupaikade ning loodusliku taime- ja loomastiku kaitse kohta (EÜT L 206, 22.07.1992, lk 7–50) I ja II lisas nimetatud elupaigatüüpide või liikide kaitseks asutatud loodusalade nimekiri.

...

428) Teesu loodusala (EE0040480) Saare maakonnas:

I lisas nimetatud kaitstavad elupaigatüübid on püsitaime- ja loomastiku liivarannad (1640), metsastunud luided (2180), allikad ja allikasood (7160), vanad loodusmetsad (\*9010) ning soostuvad ja soo-lehtmetsad (\*9080).

...



## LISA 2. KKK KOOSTAMISE KÄIGUS TEHTUD KAITSEKORRA JA PIIRIDE MUUTMISE ETTEPANEKUTE KOOND

Tuleb kaaluda Teesu ja Kesknõmme looduskaitseala liitmist, sest mõlema ala kaitse-eesmärgid on peaaegu identsed ja mõnesaja meetri pikkuselt on üks kaitseala ühel, teine teisel pool Pidula–Veere maanteed.

Elupaigatüübid lubjarikkad madalsood lääne-mõõkrohuga (7210\*), soostuvad ja soo-lehtmetsad (9080\*) ning siirdesoo- ja rabametsad (91D0\*) tuleb lisada Teesu looduskaitseala kaitse-eesmärkide hulka.

Kaitse-eesmärkidenä on taimedest põhjust kaitse-eeskirja lisada loim-vesipaunikas (*Hydrocotyle vulgaris*) ja rand-ogaputk (*Eryngium maritimum*). Teiste võimalike II kaitsekategooria liikide leidumine ja olukord tuleb kõigepealt inventeerida ning seejärel otsustada, kas on põhjust neid kaitse-eesmärgiks lisada. Kaitse-eesmärkidest võiks kustutada III kaitsekategooria taimeliigid. Kaitse-eeskirja seletuskirjas mainitakse kaitsealalt palu-karukella (*Pulsatilla patens*), mis paraku on vale ning liik tuleb kaitse-eesmärkidest kustutada.



### LISA 3. VÄÄRTUSTE KOONDTABEL

Ptk	Väärtus	Kaitse-eesmärk (30 aasta perspektiivis)	Mõjutegurid	Meetmed	Tulemus (kaitsekorralduslikuks perioodiks)
2.1.2.1	alpi võipätakas	alpi võipätakale sobilik allikasoo on endiselt 20 ha suurune	Puudulik teave liigi seisundist Võimalik kraavituse negatiivne mõju liigi soodsale seisundile	- täiendav liigi leiukohtade inventeerimine; - kraavide mõju hüdroloogiline analüüs ja vajadusel edasise tegevuse kavandamine: kraavide sulgemine, veehulga reguleerimine või muud uuringutest tulenevad meetmed	alpi võipätakale sobilik allikasoo on endiselt 20 ha suurune
2.1.2.2	kaunis kuldking	kauni kuldkinga populatsioon koosneb vähemalt 430 võsust	Elupaiga kvaliteedi halvenemine võsastumise tulemusel	- vajadusel võsa eemaldamine	kauni kuldkinga populatsioon koosneb vähemalt 430 võsust
2.1.2.3	loim-vesipaunikas	loim-vesipaunikaid leidub kaitsealal hinnanguliselt üle 1000 isendi vähemalt seitsmel m <sup>2</sup> -l ja kasvukoht on soodsas seisundis	Senise kaitsekorra jätkumine		loim-vesipaunikaid leidub kaitsealal hinnanguliselt üle 1000 isendi vähemalt seitsmel m <sup>2</sup> -l ja kasvukoht on soodsas seisundis
2.1.2.4	rand-ogaputk	rand-ogaputke populatsioon ja kasvukoht on soodsas seisundis.	Võimalik liigse tallamise negatiivne mõju	- vajadusel reguleerida külastuskoormust	rand-ogaputke populatsioon kaitsealal on elujõuline
2.2.2	metsastunud luited (2180)	metsastunud luited (2180) on säilinud 2,5 ha ulatuses	Senise kaitsekorra jätkumine		metsastunud luited (2180) on säilinud 2,5 ha ulatuses

		esinduslikkusega A			esinduslikkusega A
2.2.3	allikad ja allikasood (7160)	allikad ja allikasood (7160) on säilinud vähemalt 14,9 ha ulatuses esinduslikkusega A	Kuivenduskraavide negatiivne mõju allikasoo veerežiimile	- soode hüdrooloogilise režiimi uuringud ja vajadusel täpsemate kaitsemeetmete kavandamine (kraavide sulgemine, veerežiimi reguleerimine paisutamisega jne)	allikad ja allikasood (7160) on säilinud vähemalt 14,9 ha ulatuses esinduslikkusega A
2.2.4	lubjarikkad madalsood lääne-mõõkrohuga (*7210)	lubjarikkad madalsood (*7210) on säilinud 1 ha ulatuses esinduslikkusega B	Kuivenduskraavide negatiivne mõju madalsoode veerežiimile	- soode hüdrooloogilise režiimi uuringud ja vajadusel täpsemate kaitsemeetmete kavandamine (kraavide sulgemine, veerežiimi reguleerimine paisutamisega jne)	lubjarikkad madalsood (*7210) on säilinud 1 ha ulatuses esinduslikkusega B
2.2.5	vanad loodusmetsad (*9010)	vanu loodusmetsi (*9010) esinduslikkusega A on säilinud vähemalt 51 ha ulatuses ja esinduslikkusega B vähemalt 39 ha ulatuses	Kuivenduskraavide negatiivne mõju metsade veerežiimile	- metsade hüdrooloogilise režiimi uuringud ja vajadusel täpsemate kaitsemeetmete kavandamine (kraavide sulgemine, veerežiimi reguleerimine paisutamisega jne)	vanu loodusmetsi (*9010) esinduslikkusega A on säilinud vähemalt 51 ha ulatuses ja esinduslikkusega B vähemalt 39 ha ulatuses
2.2.6	soostuvad ja soolehtmetsad (*9080)	soostuvad ja soolehtmetsad on säilinud 8,9 ha ulatuses esinduslikkusega B ja 2,4 ha ulatuses esinduslikkusega vähemalt C	Kuivenduskraavide negatiivne mõju metsade veerežiimile	- metsade hüdrooloogilise režiimi uuringud ja vajadusel täpsemate kaitsemeetmete kavandamine (kraavide sulgemine, veerežiimi reguleerimine paisutamisega jne)	soostuvad ja soolehtmetsad on säilinud 8,9 ha ulatuses esinduslikkusega B ja 2,4 ha ulatuses esinduslikkusega vähemalt C

2.2.7	siirdesoo- ja rabametsad (91D0)	siirdesoo- ja rabametsi esinduslikkusega B on vähemalt 10 ha ulatuses	Kuivenduskraavide negatiivne mõju metsade veerežiimile	- metsade hüdroloogilise režiimi uuringud ja vajadusel täpsemate kaitsemeetmete kavandamine (kraavide sulgemine, veerežiimi reguleerimine paisutamisega jne)	siirdesoo- ja rabametsi esinduslikkusega B on vähemalt 10 ha ulatuses
-------	---------------------------------	---	--	--	---

LISA 4. FOTOD (FOTOD: TOOMAS KUKK, AUGUST 2012)



Foto 1. Kliburannik Teesu kaitseala põhjaosas (pildistatud lõuna suunas)



Foto 2. Kunagiste rannaluidete vaheline madalsooriba kaitseala lääneosas





Foto 3. Vana loodusmetsa tunnustega palumets kaitseala lääneosas, välispiiri lähedal



Foto 4. Siirdesoo kaitseala idaosa välispiiri lähedal





Foto 5. Madalsoo kaitseala lõunapoolse osa keskel, alpi võipätaka kasvukoht



Foto 6. Vana loodusmets Pidula–Veere maanteest lõunas. Kuldkinga kasvukoht