

KINNITATUD  
Keskkonnaameti  
15.12.2023  
korraldusega nr 1-3/23/669

# Koimla loodusala kaitsekorralduskava



„Vaade Koimla rohunditerikkale kuusikule“ Gunnar Raun.

Keskkonnaamet 2023

## Sisukord

1. Ala iseloomustus .....	4
1.1 Uuritus ja seire .....	7
2. Kaitseväärtused ja kaitse eesmärgid .....	8
3. Kavandatavad kaitsekorralduslikud tegevused .....	10
3.1. Külastuskorraldus.....	12
3.2. Looduskaitseala piiritähiste paigaldamine ja hooldus.....	13
Kasutatud andmeallikad .....	14

## **Kasutatud lühendid, mõisted ja selgitused**

KE – kaitse-eeskiri

Kaitseväärtus – kaitse-eeskirjas nimetatud kaitstav loodusväärtus (kaitse-eesmärk)

Kaitse eesmärk – kaitseväärtuse soovitud seisund

KeA – Keskkonnaamet

KKK – kaitsekorralduskava

LKA – looduskaitseala

LoD – loodusdirektiiv (käsitleb ohustatud elupaikade ning loodusliku loomastiku ja taimestiku kaitsepõhimõtteid)

LoA – loodusala (loodusdirektiivi I ja II lisas nimetatud elupaigatüüpide või liikide kaitseks asutatud ala)

RMK – Riigimetsa Majandamise Keskus

EELIS – Eesti Looduse Infosüsteem

SKV – sihtkaitsevöönd

SDF – Natura standardandmebaas

Säilitamine – olemasolevate väärtuste säilitamine (seisund ei muutu halvemaks, säilitamine ei tähenda seda, et seisund peab jääma samaks) (looduslik areng)

Seisundi parendamine – arvestatava esinduslikkusega (C) elupaikade seisundi parendamine (kraavide sulgemine, looduslikule arengule jätmine jms)

Taastamine – tegevused, mis on seotud olemasolevate, kuid halvenenud struktuuriga elupaikade taastamisega (näiteks PLKd, sood)

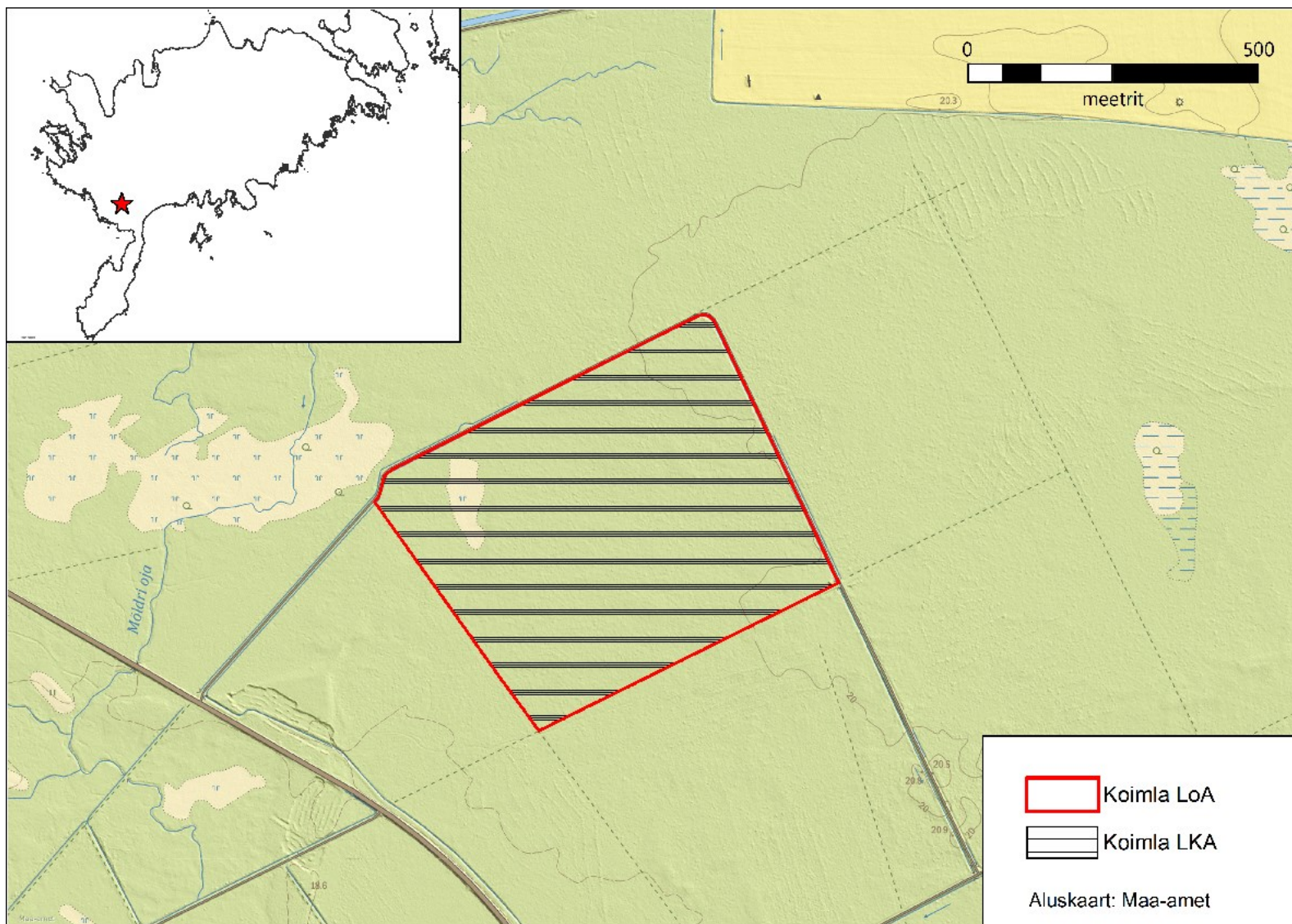
# 1. Ala iseloomustus

<b>Kaitstava ala nimi</b>	Koimla looduskaitseala
<b>Loodusala nimi</b>	Koimla loodusala (EE0040495) (joonis 1)
<b>Pindala</b>	31,8 ha
<b>Asukoht ja piirid</b>	<a href="https://register.keskkonnaportaal.ee/register/internationally-important-area/9028184">https://register.keskkonnaportaal.ee/register/internationally-important-area/9028184</a> , <a href="https://xgis.maaamet.ee/xgis2/page/link/ORzCWubn">https://xgis.maaamet.ee/xgis2/page/link/ORzCWubn</a>
<b>Kaitsekord</b>	„Koimla looduskaitseala moodustamine ja kaitse-eeskiri“ <a href="https://www.riigiteataja.ee/akt/105072023067?leiaKehtiv">https://www.riigiteataja.ee/akt/105072023067?leiaKehtiv</a>
<b>Koostaja nimi</b>	Gunnar Raun
<b>Koostamise aasta</b>	2023
<b>Kaitsekorralduskava koostamise kord</b>	„Kaitsekorralduskava koostamise ja kinnitamise kord ning kaitsekorralduskava kinnitaja määramine“ <a href="https://www.riigiteataja.ee/akt/104112022001">https://www.riigiteataja.ee/akt/104112022001</a>

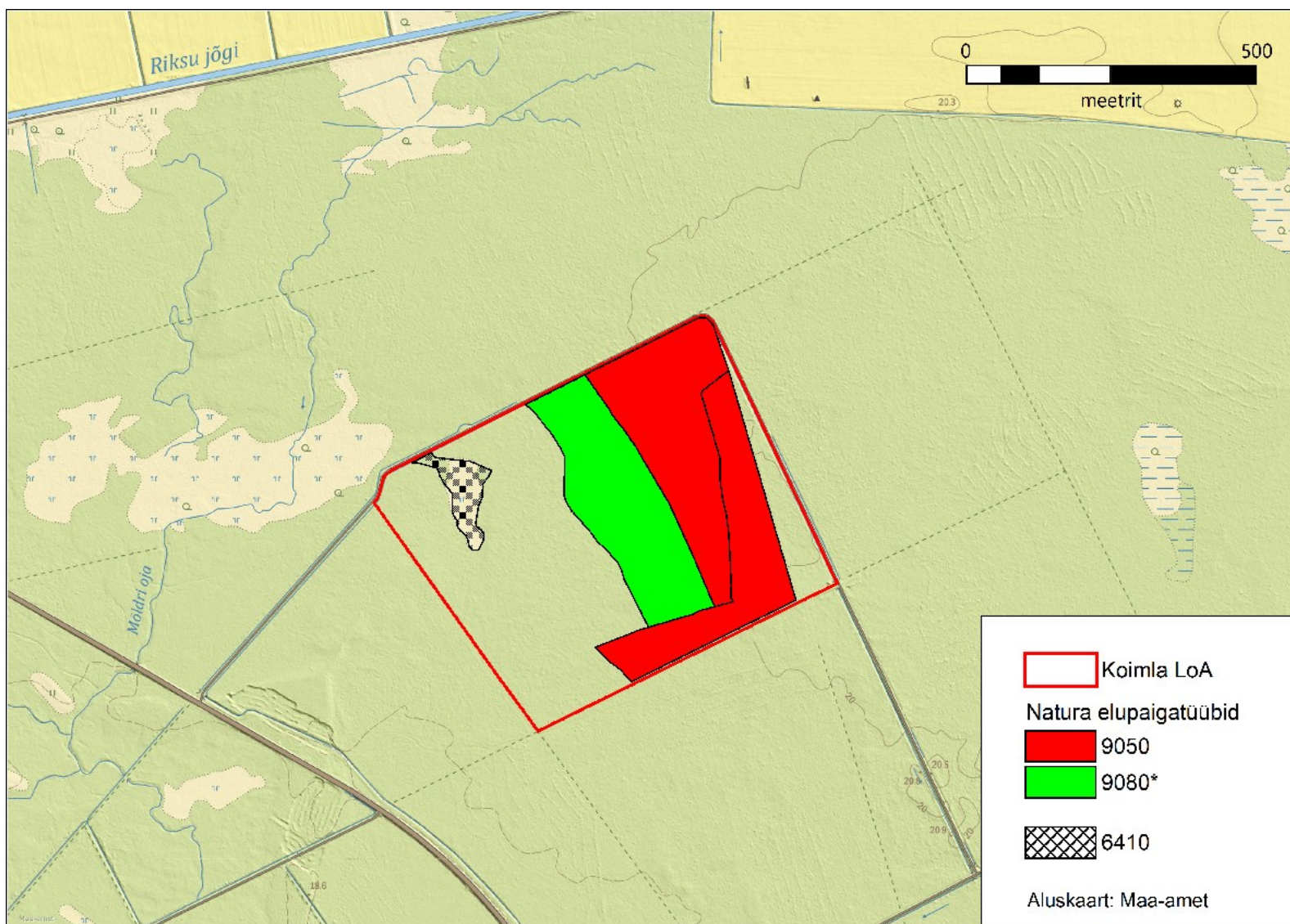
Koimla LoA ja LKA kaitse-eesmärgiks on metsakoosluste kaitse läbi loodusliku arengu. Peamiseks tegevuseks on metsaelupaigatüüpide inventuur.

Kaitsekorralduskava annab soovitusel kaitstava ala valitsejale kaitse eesmärkide saavutamise parimatest viisidest, kuid ei loo õigusi ega kohustusi kolmandatele isikutele.

Koimla LoA KKK on koostatud tähtajatult. Kava vaadatakse üle ja uuendatakse põhjendatud juhtudel kaitseväärtuste kaitse tagamise eesmärgil lähtuvalt tulemuslikkuse hindamise või uue inventuuri andmetest.



**Joonis 1.** Koimla loodusala paiknemine Saare maakonnas (*aluskaart: Eesti Põhikaart, Maa-ameti WMS kaardirakendus seisuga september 2023*).



**Joonis 2.** Koimla loodusosal inventeeritud (1994. ja 2009. a) elupaigatüüpide paiknemine (aluskaart: Eesti Põhikaart, Maa-ameti WMS kaardirakendus seisuga september 2023).

## **1.1 Uuritus ja seire**

### **Inventuurid ja uuringud**

Inventuuri andmetel leiduvad alal järgmised rahvusvahelise tähtsusega elupaigatüübid: sinihelmikakooslused (6410), rohunditerikkad kuusikud (9050) ning soostuvad ja soo-lehtmetsad (9080\*) (joonis 2). Tabelis 1 toodud eesmärkide seisundid on määratud 1994. aasta inventuuride andmete põhjal. Esmane elupaikade inventuur toimus alal Eestimaa Looduse Fondi inventuuri raames 1994. aastal. Viimati inventeeris alal elupaigatüüpe 2009. aastal Kadri Tali. Sinihelmikakooslused ei ole LoA ja LKA kaitse-eesmärgiks ja KKK-ga ei tehta ettepanekut elupaika kaitse-eesmärgiks arvata. Tegemist on eraldatud kohas väikesel pindalal (0,8 ha) heas seisundis oleva niidukooslusega, mis jääb kaitsealale, mille eesmärk on koosluste kaitse läbi loodusliku arengu. Tegemist on niidukooslusega, mida ei ole kunagi majandatud.

Alal läbi viidud inventuurid tuginevad inventeerimise juhenditele, mis on kättesaadavad Kliimaministeeriumi kodulehel (välja toodud ka kasutatud andmeallikate all).

### **Riiklik seire.**

Riikliku seire raames Koimla LoA ja LKA kaitseväärtustega seotud seiret ei toimu.

### **Inventuuride ja uuringute vajadus**

Vajalik on läbi viia elupaigatüüpide inventuur kogu LoA-l, sest suurel alal inventuuri andmestik puudub või on vananenud ning ainult osalise elupaigatüüpide inventuuri tegemine ei ole otstarbekas.

## **2. Kaitseväärtused ja kaitse eesmärgid**

Loodusala looduskaitsetelised väärtused on Euroopa Liidu Loodusdirektiivi I lisasse kantud kooslused. Valdav osa loodusalast on kaetud metsakooslustega. Tabelis 1 võetakse kokku Koimla loodusala kaitseväärtuste hoidmisega seotud kaitse-eesmärgid, soodsa looduskaitsetelise seisundi saavutamist või hoidmist mõjutavad tegurid ning nende ärahoidmiseks või leevendamiseks ettenähtavad meetmed ning kaitsetegevuse oodatavad tulemused kaitsekorralduskava perspektiivis. Koosluste, liikide, kasvukohtade või elupaikade soodsa seisundi saavutamise või hoidmise tarvis seatavad (hooldamise ja taastamise) meetmed on seatud vastavalt elupaigatüüpidele koostatud hoolduskavadele ja liikide kaitse tegevuskavadele, kui ei ole tabelis märgitud teisiti. Kavad on leitavad Keskkonnaameti kodulehel ja viited on lisatud kasutatud andmeallikate nimekirja.



**Tabel 1. Koimla loodusala kaitseväärtuste koondtabel (kooslused).**

Kaitseväärtus <sup>1</sup>	Seisund <sup>2</sup> (pindala/esinduslikkus)	Kaitse eesmärk <sup>3</sup>	Mõjutegurid	Meetmed	Oodatav tulemus <sup>4</sup>	Märkused	Panus üldpindalasse / SDF-i (%) <sup>5</sup>
<b>Metsaelupaigatüübid</b>							
<b>Rohunditerikkad kuusikud (9050)</b> KE – jah, LoD – I, LoA – jah	<ul style="list-style-type: none"> <li>• 5,7 ha / B</li> <li>• 4,5 ha / C</li> </ul>	<ul style="list-style-type: none"> <li>• Elupaigatüübi säilitamine 5,7 ha</li> <li>• Elupaigatüübi seisundi parendamine 4,5 ha</li> </ul>		<ul style="list-style-type: none"> <li>• Looduslikule arengule jätmine 10,2 ha</li> </ul>	<ul style="list-style-type: none"> <li>• Heas seisus elupaiku on säilinud 10,2 ha</li> </ul>	<ul style="list-style-type: none"> <li>• SDF-i suurenemine 0,1 ha.</li> </ul>	<ul style="list-style-type: none"> <li>• 0,11/0,14</li> </ul>
<b>Soostuvad ja soolehtmetsad (9080*)</b> KE – jah, LoD – I, LoA – jah	<ul style="list-style-type: none"> <li>• 5,6 ha / B</li> </ul>	<ul style="list-style-type: none"> <li>• Elupaigatüübi säilitamine 5,6 ha</li> </ul>		<ul style="list-style-type: none"> <li>• Looduslikule arengule jätmine 5,6 ha</li> </ul>	<ul style="list-style-type: none"> <li>• Heas seisus elupaiku on säilinud 5,6 ha</li> </ul>	<ul style="list-style-type: none"> <li>• SDF ei muutu</li> </ul>	<ul style="list-style-type: none"> <li>• 0,02–0,01/0,02</li> </ul>

<sup>1</sup> KE (jah/ei) – on või ei ole kaitstava ala kaitse-eesmärk;

LoD – loodusdirektiivi lisa number;

LoA (jah/ei) – on või ei ole loodusala kaitse-eesmärk;

<sup>2</sup> Elupaigatüübi esinduslikkus: A – väga hea, B – hea, C – arvestatav, p – potentsiaalne

<sup>3</sup> Kaitse eesmärk seatakse aastaks 2050

<sup>4</sup> Oodatav tulemus seatakse aastaks 2050 ja tulemuslikkust hinnatakse iga 10 aasta tagant

<sup>5</sup> 2019. a loodusdirektiivi aruande andmete põhjal (<https://nature-art17.eionet.europa.eu/article17/habitat/report/>). Numbrid näitavad, milline on selle loodusala elupaigatüüpide osakaal kogu Eesti elupaigatüüpide / kõikide SDF-i kantud elupaigatüüpide pindalast.

### 3. Kavandatavad kaitsekorralduslikud tegevused

Vajalike tegevuste tabelisse (tabel 2) on koondatud tööd, mis on vajalikud kaitse eesmärkide saavutamiseks, tabelit võidakse tulevikus täiendada.

Tabelis on tegevused jaotatud vastavalt tegevuse olulisusele järgmistesse prioriteetsusklassidesse:

- 1) esimene prioriteet – hädavajalik tegevus, milleta kaitse eesmärkide täitmine planeeritavas ajavahemikus on võimatu, see on kaitseväärtuste säilimisele ja toimiva ohuteguri kõrvaldamisele suunatud tegevus (taastamine, taasloomine); kaitsekorralduse tulemuslikkuse hindamiseks vajalik tegevus (inventeerimine);
- 2) teine prioriteet – vajalik tegevus, mis on suunatud väärtuste taastamisele ja potentsiaalsete ohutegurite kõrvaldamisele;
- 3) kolmas prioriteet – soovituslik tegevus ehk tegevus, mis aitab kaudselt kaasa väärtuste säilimisele ja taastamisele ning ohutegurite kõrvaldamisele (infotahvlid, külastustaristu).

**Tabel 2. Vajalikud tegevused aastaks 2033.**

Jrk	Tegevuse nimetus	Maht	Tegevuse tüüp	Korraldaja	Prioriteet	Ajagraafik
<b>Inventuurid, seired, uuringud</b>						
1	Elupaigatüüpide inventuur	31,8 ha	Inventuur	KeA	I	2028
<b>Hooldus, taastamine ja ohjamine</b>						
2	Rohunditerikkad kuusikud (9050) seisundi parendamine	4,5 ha	Koosluse seisundi parendamine läbi loodusliku arengu	KeA	I	2050 <sup>6</sup>
<b>Taristu, tehnika ja loomad</b>						
3	Looduskaitseala tähistamine	3 keskmist tähist	Kaitsealuste objektide tähistamine, tähiste hooldamine	RMK	III	2024
4	Tähiste hooldamine	3 keskmist tähist	Kaitsealuste objektide tähistamine, tähiste hooldamine	RMK	III	Igal aastal (pärast rajamist)
<b>Kavad, eeskirjad</b>						

<sup>6</sup> Oodatav tulemus seatakse aastaks 2050 ja tulemuslikkust hinnatakse iga 10 aasta tagant

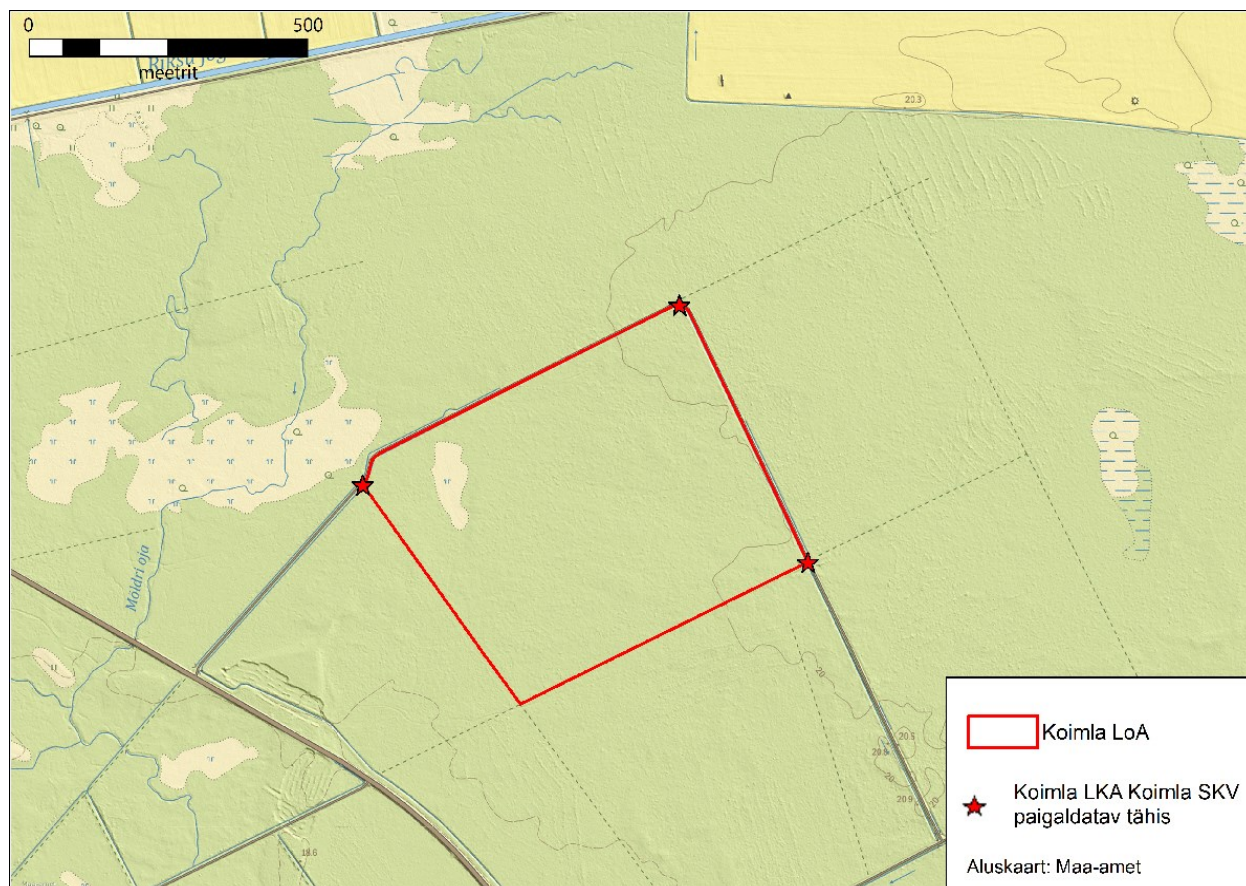
5	Kaitsekorralduskava andmete üle vaatamine ja vajadusel uuendamine		Tegevuskava	KeA	I	1 kord kümne aasta jooksul
6	Kaitsekorralduskava tulemuslikkuse hindamine		Tegevuskava	KeA	I	1 kord kümne aasta jooksul

### **3.1. Külastuskorraldus**

Külastuskorralduse uuringut ei ole vaja teha. Ettevalmistatud külastustaristut LoA-l ei ole ja ala väiksusest lähtuvalt ei ole otstarbekas seda ka planeerida.

### 3.2. Looduskaitseala piiritähiste paigaldamine ja hooldus

Koimla looduskaitsealale on vaja paigaldada kolm keskmise suurusega tähist tekstiga „Koimla looduskaitseala Koimla sihtkaitsevöönd“ (joonis 3). Piiritähiste hooldustoimub jooksvalt vastavalt vajadusele. Tegevus kuulub II prioriteeti ja seda korraldab RMK.



**Joonis 3.** Koimla looduskaitseala tähiste asukohaskeem (aluskaart: Eesti Põhikaart, Maa-ameti WMS kaardirakendus, seisuga september 2023).

# Kasutatud andmeallikad

Paal, J. (2007). *Loodusdirektiivi elupaigatüüpide käsiraamat*. Tallinn: Auratrükk.

Palo, A. (2018). *Loodusdirektiivi metsaelupaikade inventeerimise juhend*. Tartu.