



KESKKONNAAMET

Valli soo hoiuala kaitsekorralduskava 2014-2023



Euroopa Liit
Euroopa
Regionaalarengu Fond



Eesti tuleviku heaks

SISUKORD

1. SISSEJUHATUS	5
1.1. Ala iseloomustus	5
1.2. Maakasutus	6
1.3. Huvigrupid	9
1.4. Kaitsekord	10
1.5. Uuritus	11
1.5.1 Läbiviidud inventuurid ja uuringud	11
1.5.2. Riiklik seire	12
1.5.3. Inventuuride ja uuringute vajadus	12
2. VÄÄRTUSED JA KAITSE-EESMÄRGID	13
2.1. Siirde- ja õõtsiksood (7140)	13
3. ALA JA SELLE VÄÄRTUSTE TUTVUSTAMINE NING KÜLASTUSKORRALDUS	15
3.1. Tähistus	15
4. KAVANDATAVAD KAITSEKORRALDUSLIKUD TEGEVUSED JA EELARVE	16
4.1. Inventuurid	16
4.1.1. Kaitsealuste ja/või ohustatud soontaime- ja samblaliikide inventuur	16
4.2. Taristu	16
4.2.1. Tähistamine	16
4.2.2. Paisu rajamine hoiuala kirdeosas	16
4.3. Kavad	17
4.3.1. Projekti tellimine paisu rajamiseks	17
4.3.2. Kaitsekorralduskava uuendamine	17
4.3. Eelarve	18

5. KAITSEKORRALDUSE TULEMUSLIKKUSE HINDAMINE	19
KASUTATUD ALLIKAD	20
LISAD.....	21
LISA 1. VÄLJAVÕTE HOIUALA MÄÄRUSEST JA LOODUSKAITSESEADUSEST	21
LISA 2. VALLI SOO HOIUALA VÄÄRTUSTE KOONDTABEL	26
LISA 3. VALLI SOO HOIUALA VEEREŽIIMI EKSPERTHINNANG	27
LISA 4. VALLI SOO HOIUALA LOODUSDIREKTIIVI ELUPAIGATÜÜBID.....	31
LISA 5. HOIUALA TÄHISTUS	32
LISA 6. PAISU ASUKOHT	33
LISA 7. AVALIKUSTAMISE MATERJALID	34
Lisa 7.1. Valli soo hoiuala kaitsekorralduskava kaasamise koosoleku protokoll.....	34
Lisa 7.2. Valli soo hoiuala kaitsekorralduskava avalikustamise koosoleku protokoll	38

Vastavalt looduskaitse seaduse § 25. on kaitsekorralduskava hoiualade ja kaitsealade alapõhise kaitse korraldamise aluseks.

Kaitsekorralduskava kinnitab Keskkonnaameti peadirektor. Teave kaitsekorralduskava kinnitamise kohta avalikustatakse Keskkonnaameti kodulehel.

Käesoleva **Valli soo hoiuala** kaitsekorralduskava (edaspidi ka *KKK*) eesmärk on:

- anda lühike ülevaade kaitstavast alast (edaspidi *ala*)- selle kaitsekorrast, kaitse eesmärkidest, rahvusvahelisest staatusest, maakasutusest, huvigruppidest ning alal läbiviidavast riiklikust seirest;
- analüüsida ala eesmärke ning anda hinnang iga põhiväärtuseks oleva liigi, elupaiga vm väärtuse seisundile;
- arvestades alale seatud eesmärke määrata mõõdetavad kaitse-eesmärgid ja kaitsekorralduse oodatavad tulemused kaitsekorraldusperioodi lõpuks ning 30 aasta perspektiivis;
- anda ülevaade peamistest väärtusi mõjutavatest teguritest, kirjeldada kaitseks vajalikke meetmeid koos oodatavate tulemustega;
- määrata põhiväärtuste säilimisele, taastamisele ja tutvustamisele suunatud kaitsekorralduslike tegevuste elluviimise plaan koos tööde mahu, koha, ulatuse kirjelduse ja orienteeruva maksumusega;
- luua alusdokument kaitseala kaitsekorralduslike tööde elluviimiseks ja rahastamiseks.

Kaitsekorralduskava koostamisel viidi läbi kaks avalikkusele suunatud kaasamiskoosolekut: 24.08.2012 ja 15.11.2012 Laatre Vabaajakeskuses (Pargi 9, Laatre) algusega kell 14.00.

Kava koostamist koordineeris Keskkonnaameti Põlva-Valga-Võru regiooni kaitse planeerimise spetsialist Reet Reiman (tel: 786 8371, 516 0737, e-post: reet.reiman@keskkonnaamet.ee). Kava koostasid Eestimaa Looduse Fondi eksperdid Helen Toom (tel: 5688 0676, e-post: helen@elfond.ee), Liis Kuresoo (tel: 5624 3102, e-post: liis.kuresoo@elfond.ee), Indrek Talpsep (e-post indrek@elfond.ee). Käesolevale kavale on juurde liidetud Marko Kohvi ja Arvo Aljaste eksperthinnang Valli soo veerežiimi kohta.

KAITSEKORRALDUSKAVA ON VALMINUD "RIIKLIKU STRUKTUURIVAHENDITE KASUTAMISE STRATEEGIA 2007-2013" JA SELLEST TULENEVA "ELUKESKKONNA ARENDAMISE RAKENDUSKAVA" PRIORITEETSE SUUNA "SÄÄSTVA KESKKONNAKASUTUSE INFRASTRUKTUURIDE JA TUGISÜSTEEMIDE ARENDAMINE" MEETME "KAITSEKORRALDUSKAVADE JA LIIKIDE TEGEVUSKAVADE KOOSTAMINE LOODUSE MITMEKESISUSE SÄILITAMISEKS" PROGRAMMI ALUSEL EUROOPA REGIONAALARENGU FONDI VAHENDITEST.

1. SISSEJUHATUS

1.1. ALA ISELOOMUSTUS

Valli soo hoiuala (registrikood KLO2000113) asub Valga maakonnas Tõlliste vallas Väljaküla külas. Hoiuala pindala on 26,59 ha (EELIS, 2012). Valli soo pikkus on ligikaudu 1,4 km ja keskmine laius 220 m.

Valli soo hoiuala moodustati 2005. aastal Vabariigi Valitsuse määrusega nr. 311 „Hoiualade kaitse alla võtmine Valga maakonnas“ ning on ühtlasi Valli soo loodusala (EE0080427) arvatud Vabariigi Valitsuse 5. augusti 2004. a korraldusega nr 615-k “Euroopa Komisjonile esitatav Natura 2000 võrgustiku alade nimekiri” Natura 2000 loodusala hulka.

Maastikuliselt paikneb Valli soo hoiuala Valga nõo keskosas. Maastiku eripära tuleneb peamiselt liustikujää kulutavast toimest jääaegadel, mis valmistas ette nõod hilisemate jõgede ja järvede kujunemiseks, mis omakorda osalesid oluliselt nüüdisaegse reljeefi tekkes. Piirkond, kus hoiuala paikneb, on küllaltki kultuuristatud ja tiheda asustusega ala, mis jääb peaaegu asustamata loodusliku metsalaama ja Otepää kõrgustiku läänejalami vahele ning mille eripäraks on kohati voorestatud ja põldudega moreenitasandike vaheldumine lõunasuunaliste laugeveeruliste märgade nõgudega. Üks sellistest märgadest nõgudest on ka Valli soo, mis paikneb kõrgemate pinnavormide vahelises sulglohus. Soo on eeldatavasti tekkinud endiste järvede järk-järgulisel kinnikasvamisel ning vähemalt osa sood toitvast veest tuleb ümbritsevatelt pinnavormidelt. Valli soo hoiualal asub ka Valli järv (registrikood VEE2119600), mis jääb Ida-Eesti vesikonna Võrtsjärve alamvesikonda ja mille veepeegli pindala on 0,8 ha, pikkus ligikaudu 175 m ja laius 60 m ning kaldajoone pikkus ligikaudu 415 m. Tegemist ei ole avaliku või avalikult kasutatava veekoguga. Soo kagunurgas hoiualast väljas paikneb endine liiva- ja kruusakarjäär, kus kaevandamise tulemusena on paljastunud huvitavad ja tähelepanuväärivad geoloogilised moodustised – liiva-nõrgkivi sambad.

Valli soo hoiuala ja loodusala kaitse-eesmärgiks on Loodusdirektiivi¹ I lisas nimetatud kaitstava elupaigatüübi siirde- ja õõtsiksood (7140)² kaitse.

Hoiuala on elupaikade ja kasvukohtade kaitseks määratud ala, mille säilimise tagamiseks hinnatakse kavandatavate tegevuste mõju ja keelatakse ala soodsat seisundit kahjustavad tegevused. Hoiuala kaitsekord tuleneb otseselt looduskaitseadusest.

¹ Nõukogu direktiiv 92/43/EMÜ looduslike elupaikade ning loodusliku loomastiku ja taimestiku kaitse kohta (EÜT L 206, 22.07.1992, lk 7-50).

² Sulgudes on siin ja edaspidi kaitstava elupaigatüübi koodinumber vastavalt nõukogu direktiivi 92/43/EMÜ I lisale.

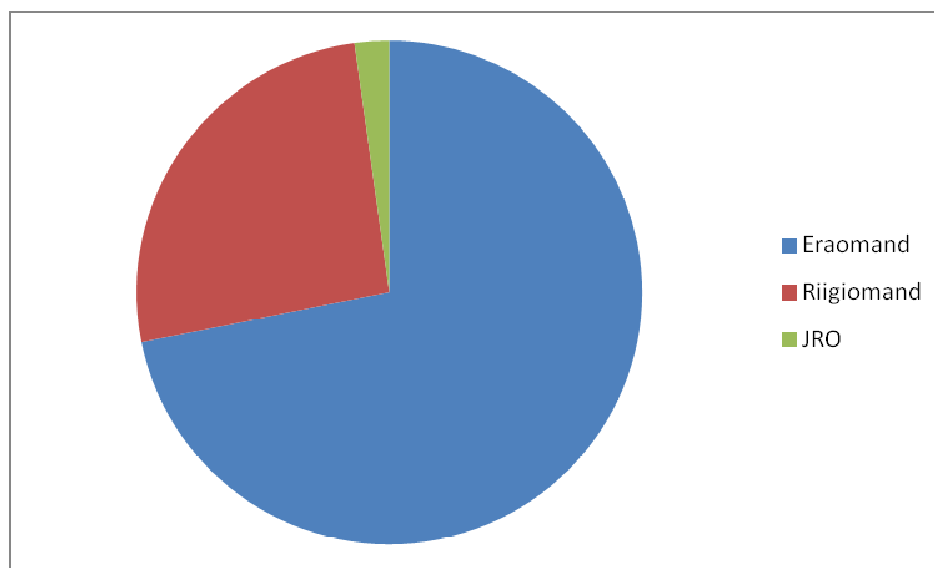
1.2. MAAKASUTUS

Ülevaade Valli soo hoiuala maaomandi jaotusest on toodud tabelis 1.

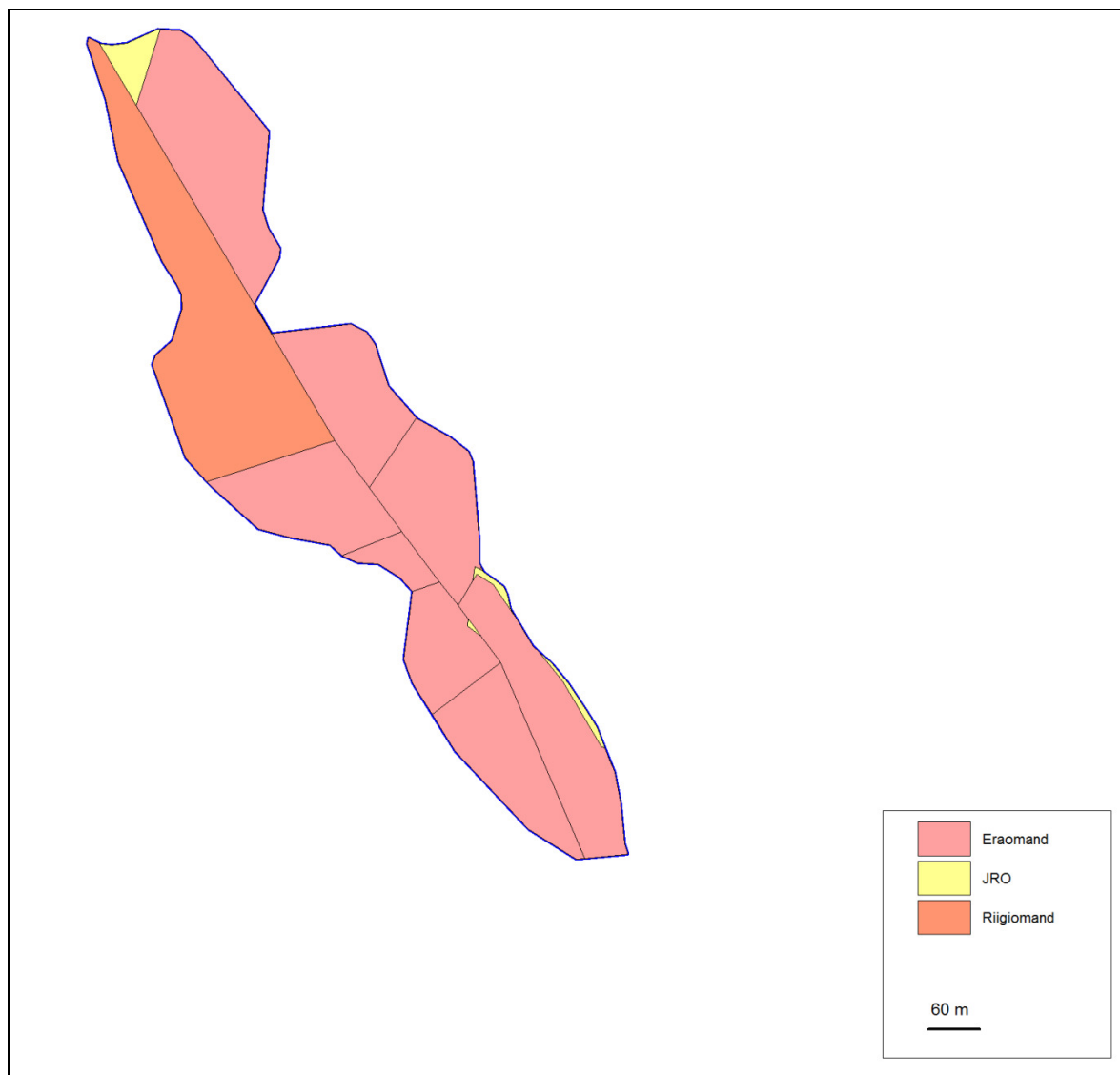
Tabel 1. Valli soo hoiuala maaomand

Omandivorm	Pindala (ha)
Eraomand	19,13
Riigiomand	6,91
JRO	0,59

Suurem osa hoiualast kuulub eraomandisse (19,13 ha), riigile kuulub 6,91 ha. Väikse osa maalalast moodustab jätkuvalt riigi omandis olev maa (0,59 ha). Joonisel 1 on kujutatud maaomandi jaotumine pindala järgi ning joonisel 2 on toodud maaomandi kaart Valli soo hoiualal.



Joonis 1. Omandivormide jaotus pindala järgi Valli soo hoiualal



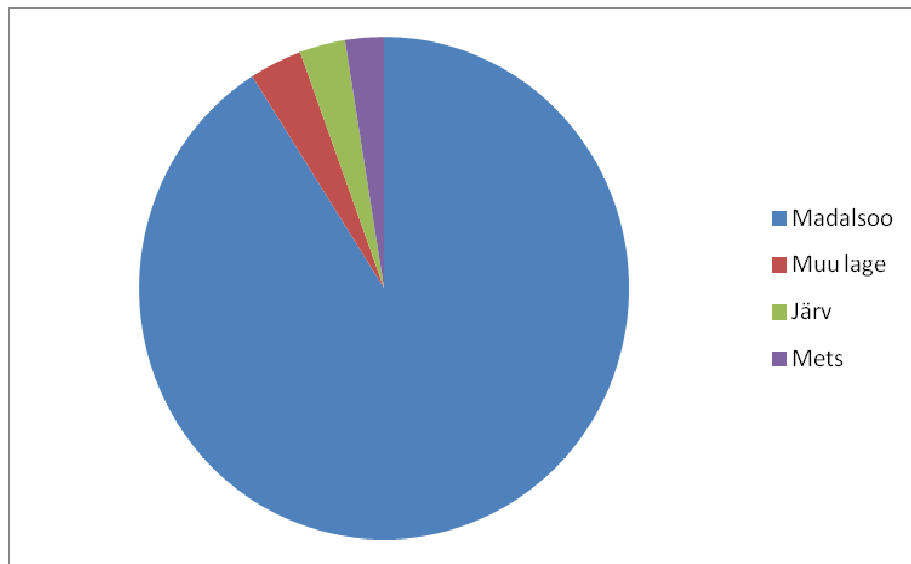
Joonis 2. Valli soo hoiuala maaomandi kaart

Ülevaade Valli soo hoiuala kõlvikulisest jaotusest Eesti põhikaardi järgi on toodud tabelis 2.

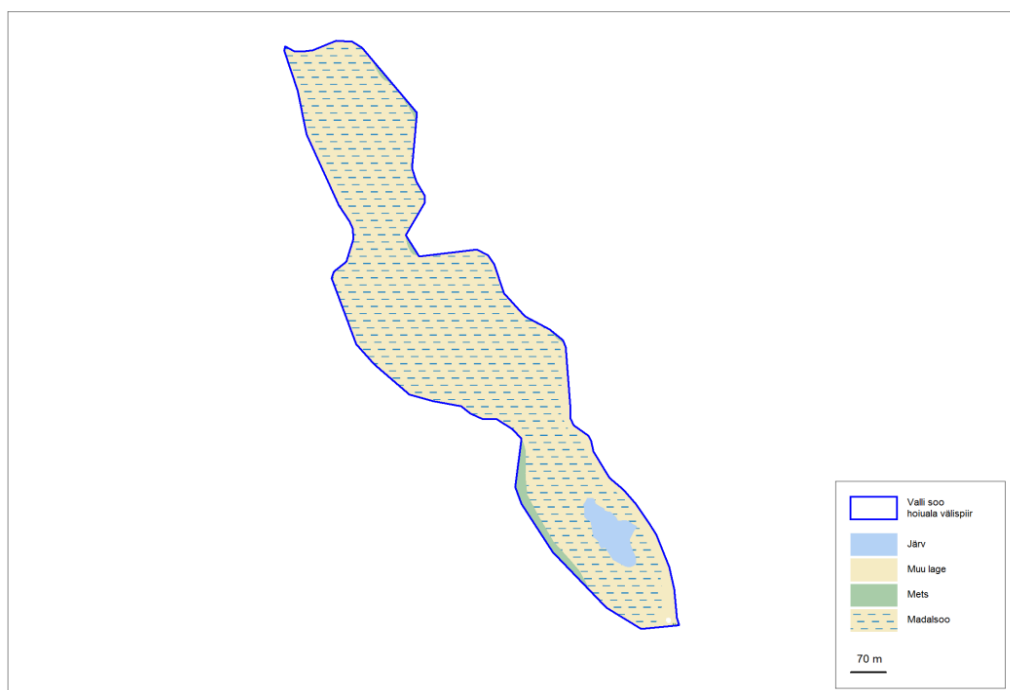
Tabel 2. Valli soo hoiuala kõlvikuline jaotus Eesti põhikaardi järgi

Maakattetüüp	Pindala (ha)
Madalsoo	24,2
Muu lage	0,9
Järv	0,8
Mets	0,7

Peamine maakattetüüp hoiualal on Eesti põhikaardi järgi madal soo, kokku on seda kaardistatud 24,2 hektaril. Vähesel määral on kaardistatud veel maakattetüüpe „muu lage“, „järv“ ja „mets“, vastavalt 0,9, 0,8 ja 0,7 hektaril. Joonisel 3 on toodud Valli soo hoiuala maakattetüüpide jagunemine pindala järgi ning joonisel 4. on kujutatud hoiuala maakatte kaart Eesti põhikaardi järgi.



Joonis 3. Maakattetüüpide pindalaline jaotus Valli soo hoiualal Eesti põhikaardi järgi



Joonis 4. Valli soo hoiualal levinud maakattetüübid Eesti põhikaardi järgi

1.3. HUVIGRUPID

Valli soo hoiuala kaitse korraldamisel on oluline arvestada erinevate huvigruppidega. Huvigruppide identifitseerimine võimaldab objektiivselt hinnata olemasolevate ja potentsiaalsete väärtuste kasutamise konflikte ning otsida võimalusi koostöök. Huvigrupid on toodud tabelis 3.

Tabel 3. Valli soo hoiuala huvigrupid

Huvigrupp	Huvid seoses Valli soo hoiualaga
Keskkonnaamet	Hoiuala valitseja. Eesmärk tagada ala kaitse-eesmärgiks olevate väärtuste soodne seisund. Tagab kaitsekorra rakendamise, aitab koostada ja täita kaitsekorralduskava, hinnata tulemuslikkust ning tutvustada kaitsealal leiduvaid väärtusi.
RMK	Hoiuala piiritähiste paigaldaja ja hooldaja, loodushoiutööde läbiviija riigimaal. Aitab kaitsekorralduskava ellu viia.
Keskkonnainspeksioon	Keskkonnavalitsuse õigusrikkumiste ennetamine ning nende avastamisel vastavate meetmete tarvitamine. Aitab tagada kaitsekorra rakendamist.
Kohalik omavalitsus	Looduskeskkonna hoidmine ja marjasoo säilimine.
Külastajad, puhkajad	Võimalus marjade korjamiseks. Võimalikud konfliktid seoses liigse külastuskoormusega ja maaomanike häirimisega.
Kohalikud elanikud	Looduskeskkonna hoidmine ja marjade korjamise võimaluse säilimine.
Maaomanikud	Marjade korjamine, hoiuala külastuskoormuse madalal hoidmine. Maaomanikud ei soovi, et marjulised oma autosid nende maadele pargivad.
Valitsusvälised keskkonnaorganisatsioonid ja teadlased	Valli soo hoiuala väärtuste säilitamine, elustiku ja ökoloogiliste tingimuste uurimine.
Euroopa Liit	Olemasolevate elupaikade soodsa seisundi säilimine.

1.4. KAITSEKORD

Vallis soo hoiuala ja loodusala kaitse-eesmärgiks on elupaigatüübi siirde- ja õõtsiksood (7140) kaitse.

Erinevalt kaitsealadest, kus kaitsekorra kehtestab kaitse-eeskiri tuleneb hoiuala kaitsekord otseselt Eesti Vabariigis kehtivast seadusandlusest, eeskätt looduskaitseseadusest. Hoiualade elupaikade ja liikide kaitse tuleneb looduskaitseseaduse § 4 lg-st 3, mille järgi on hoiuala elupaikade ja kasvukohtade kaitseks määratud ala, mille säilimise tagamiseks hinnatakse kavandavate tegevuste mõju ja **keelatakse ala soodsat seisundit kahjustavad tegevused**. Sama seaduse § 32 lg 2 järgi on hoiualal keelatud nende elupaikade ja kasvukohtade hävitamine ja kahjustamine, mille kaitseks hoiuala moodustati ning kaitstavate liikide oluline häirimine, samuti tegevus, mis seab ohtu elupaikade, kasvukohtade ja kaitstavate liikide soodsa seisundi.

Piirangud, mis laienevad otseselt Valli soo hoiualale:

Looduskaitseseaduse § 14 lõike 1 järgi ei või hoiualal ilma kaitstava loodusobjekti valitseja nõusolekuta:

- muuta katastriüksuse kõlvikute piire ja kõlviku sihtotstarvet;
- koostada maakorralduskava ja teostada maakorraldustoiminguid;
- kehtestada detailplaneeringut ja üldplaneeringut;
- anda nõusolekut väikeehitise, sealhulgas lautri või paadisilla ehitamiseks;
- anda projekteerimistingimusi;
- anda ehitusluba;
- rajada uut veekogu, mille pindala on suurem kui viis ruutmeetrit, kui selleks ei ole vaja anda vee erikasutusluba, ehitusluba või nõusolekut väikeehitise ehitamiseks.

Hoiualal kavandatava tegevuse mõju elupaikade ja liikide seisundile hinnatakse keskkonnamõju hindamise käigus või hoiuala teatise menetlemise korras vastavalt looduskaitseseaduse §-le 33. Looduskaitseseaduse § 33 lõike 1 järgi peab Valli soo hoiuala piires asuva kinnisasja valdaja esitama hoiuala valitsejale teatise järgmiste tegevuste kavandamise korral:

- tee rajamine;
- loodusliku kivimi või pinnase teisaldamine;
- veekogude veetaseme ja kaldajoone muutmine;
- biotsiidi ja taimekaitsevahendi kasutamine;
- loodusliku ja poolloodusliku rohumaa ning poldri kultiveerimine ja väetamine;
- maaparandussüsteemi rajamine ja rekonstrueerimine.

Hoiualal ja ka väljaspool seda kehtib nõue, et loa taotlemisel tegevusele, millega eeldatavalt kaasneb oluline keskkonnamõju hoiualale, on kohustuslik korraldada kavandatud tegevuse **keskkonnamõju hindamine** (KMH). Eeldatava olulise keskkonnamõjuga tegevused ja

tegevusvaldkonnad on loetletud keskkonnamõju hindamise ja keskkonnajuhtimissüsteemi seaduse § 6 lõigetest 1 ja 2. Kui kavandatav tegevus võib eeldatavalt oluliselt mõjutada hoiualal kaitstavaid loodusväärtusi, tuleb KMH protsessi kaasata hoiuala valitseja. Hoiuala valitsejaga tuleb kooskõlastada järgmised dokumendid: 1) KMH algatamata jätmise otsuse eelnõu, 2) keskkonnamõju hindamise/ekspertiisi aruanne ning 3) aruande heakskiitmise otsus ja esitatud keskkonnanõuded.

Valli järv ei ole avalik ega avalikuks kasutamiseks suunatud veekogu. Järve ümber kehtib looduskaitseaduse § 37 lg 1 punktist 3 tulenev 50 m laiune kalda piiranguvöönd, § 38 lg 1 punktist 5 tulenev 25 m laiune ehituskeeluvöönd ning veeseaduse §-st 29 tulenev 10 m laiune veekaitsevöönd.

1.5. UURITUS

1.5.1 LÄBIVIIDUD INVENTUURID JA UURINGUD

Valli soo (Matsisoo) inventeeris 1997. a märgalade inventuuri käigus Jaanus Paal ja see on tunnustatud kaitset vajavaks alaks. Sood on väärtustatud tema arenguprotsessi tõttu, klassikalise näidiselana, maastikulisest seisukohast, ümbruskonna veerežiimi stabiliseeriva alana ning marja-alana (Paal jt, 1999). Kaitsealuseid taimeliike Valli soos inventuuri käigus ei registreeritud.

2012. aastal viidi kaitsekorralduskava koostamise käigus läbi hoiuala veerežiimi seisukorra inventuur ja koostati vastav eksperthinnang majandamissoovitustega (lisa 3). Eksperthinnangust selgub, et Valli soo on heas looduslikus seisus ning püsib ka praegu samasugustes piirides nagu varasematelt kaartidelt võib leida. Vähesel määral ohustab soo veerežiimi piki soo kirdekülge kulgev kraav ja kirdeotsas olev 20 a tagasi rajatud väljavool, kust soovesi valgub Järve ja Otsa talu vahel jooksvasse kraavi ning kust vett koguti Järve talu saunatiigi tarbeks. Hetkel on kraavil Järve talu juures pais vee pumpamiseks, et tagada vajaliku veekoguse hoidmine. Eksperthinnanguga nähakse vajadust rajada ametlik (praegune on Järve talu omaniku rajatud ja üsna kehvast seisust) pais soost alguse saavale kraavile, et tagada soo praegune veetase ja võimaldada paisu kontrollimist tulevikus. Praegusel kujul ei ole iseenesest otsest ohtu soo seisundi halvenemisele või kinnikasvamisele, aga selline seis ei ole tagatud edaspidiseks.

Eksperthinnanguga tehakse ettepanek, et hoiualaga piirnevates metsaosades tuleb raieid planeerida nii, et need ei kahjustaks soo seisukorda. Lageraiete puhul võivad soosse sattuda veega sissekantavad toitained, mis pärit raiete käigus mullahorisondi häirimisest ning raiejäätmete kõdunemisest. Seega tuleb planeerida raieid nii, et jäetakse vähemalt 20 m laiune puhverriba soo servaalale, mis püüaks toitained kinni ega laseks neid soosse kanda (Aljaste ja Kohv, 2012).

1.5.2. RIIKLIK SEIRE

Hoiuala territooriumil ei ole ühtegi riiklikku seirejaama ega seireala.

1.5.3. INVENTUURIDE JA UURINGUTE VAJADUS

Kuna alal ei ole varasemalt inventeeritud kaitsealuseid taimeliike, siis on kaitsekorralduskavaga planeeritud kaitstavate ja/või ohustatud soontaime- ja samblaliikide inventuur, kuna siirde- ja õõtsiksood on selles osas potentsiaaliga kooslused.

2. VÄÄRTUSED JA KAITSE-EESMÄRGID

2.1. SIIRDE- JA ÕÕTSIKSOOD (7140)

Õõtsiksood on kujunenud veekogude kinnikasvamisel. Taimede juurte ja vartega läbipõimunud ning osaliselt turvastunud õõtskamara alla jääb püdelat muda või veekoht. Õõtsiksool kasvavad valdavalt madalsookooslused (Paal, 2004).

Valli soo on eeldatavasti järvetekkeline siirde- ja õõtsiksoo ning moodustab põhiosa hoiualast. Soos leidub kohati pillirookogumikke ja kirdeosas on kraavide juures ca 20 m laiusel alal märgatav kerge kuivenduse mõju puistu kasvus, aga tervikuna on Valli soo praegu väga heas seisus. Kuna hoiuala koosseisu ei ole arvatud sood ümbritsevaid kooslusi, siis on soole olemas oht väljaspool hoiuala tehtavate kaitseala valitsejaga kooskõlastamata majandustegevuste osas. Valli soo on väga hea jõhvika-ala.

Natura 2000 standardandmebaasi järgi esineb siirde- ja õõtsiksoo elupaika esinduslikkusega A (väga hea) 100%-l Valli soo loodusala territooriumist, e 26,59 ha (lisa 4). Tegelikult on elupaika looduslal kaardistatud ca 2,33 ha vähem – elupaiga koosseisu ei kuulu Valli järv ja soo lõunaosas kitsa ribana hoiualale jääv võsa- ja metsaosa. Kaart elupaigatüübi levikuga on toodud lisa 4.

Kaitse eesmärk

- Pikaajaline kaitse eesmärk (30 a): elupaiga esinemine alal 24,2 hektaril väga hea esinduslikkusega (A).
- Kaitsekorraldusperioodi kaitse eesmärk (10 a): elupaiga esinemine alal 24,2 hektaril väga hea esinduslikkusega (A).

Mõjutegurid ja meetmed

Negatiivsed mõjutegurid

- Valli soo hüdroloogilise taseme muutmine.
- Hoiuala kirdeotsas olev väljavool, mis suundub Järve ja Otsa talu vahel kulgevasse kraavi ja kus Järve talu maal on praegu eraomandis ja halvas seisus olev pais veeseisu hoidmiseks, mis tulevikus ei pruugi toimida ja mida ei saa kontrollida.
- Lageraied sooga piirneval metsaalal, mille puhul võivad soosse sattuda veega sissekantavad toitained, mis on pärit raiete käigus mullahorisoni häirimisest ning raiejäätmete kõdunemisest.

Meetmed

- Tagada tuleb Valli soo veetaseme hoidmine praegusel tasemel.

- Rajada ametlik pais kirdeotsas soost alguse saavale kraavile. Paisu rajamine vähendaks oluliselt ka piki soo kirdekülge kulgeva kraavi mõju.
- Hoiualaga piirnevates metsaosades tuleb võimalusel planeerida raieid nii, et need ei kahjustaks soo seisukorda. Raiete planeerimisel ja teostamisel jäetakse vähemalt 20 m laiune puhverriba soo servale, mis püüaks toita kinni ega laseks neid soosse kanda.

3. ALA JA SELLE VÄÄRTUSTE TUTVUSTAMINE NING KÜLASTUSKORRALDUS

Hoiualal puudub külastuskorralduslik taristu v.a. tähistus. Hoiuala on väike ja selle külastamine hooajaline - kuna Valli soo on väga hea jõhvika-ala, siis käiakse sügiseti soos jõhvikal. Hoiuala ümbritsevatest metsadest lähevad soosse mitmed marjuliste poolt tallatud rajad, eriti just soo põhja- ja loodepoolses servas. Hoiuala lõuna- ja kagupoolses osas kulgeb mööda välispiiri pinnastee, mida kasutatakse.

Hoiuala väärtusi ei ole kavas intensiivsemalt tutvustada ega külastuskorralduslikku taristut arendada, kuna võimalikult madal külastatavus tagab paremini väikesepindalalise tundliku sookoosluse säilimise. Praegune külastuskoormus on paras ja ei ohusta hoiuala väärtusi. Lisaks esinevad alal konfliktid maaomanike ja marjakorjajate vahel eeskätt seoses loata autode parkimisega maaomanike maadele.

Visioon

Kaitseala külastuskoormus on jäänud endisele väheintensiivsele tasemele ja seda iseloomustab juhuslikkus ja hooajalisus.

Eesmärk

Kaitsekorraldusperioodi eesmärgiks on kaitseala tähistuse vastavusse viimine tegelike vajadustega.

3.1. TÄHISTUS

Hoiuala on tähistatud 3 keskmise tähisega (lisa 5). Kolmest tähisest kaks tuleks eemaldada ja tõsta ümber. Põhjaotsa eemaldatav tähis tuleks tõsta natuke lääne poole marjuliste rajale. Idaosas on tähis põõsas ja tee pealt märkamatu, selle tähise võiks tõsta hoiuala lõunaotsa tee serva. Juurde on planeeritud 1 uue keskmise tähise paigaldamine hoiuala edelaserva.

Meetmed

- 2 olemasoleva tähise ümbertõstmine
- 1 uue keskmise tähise paigaldamine
- Tähiste hooldus

4. KAVANDATAVAD KAITSEKORRALDUSLIKUD TEGEVUSED JA EELARVE

4.1. INVENTUURID

4.1.1. KAITSEALUSTE JA/VÕI OHUSTATUD SOONTAIME- JA SAMBLALIIKIDE INVENTUUR

Kuna alal ei ole varasemalt kaitsealuseid taimeliike inventeeritud, siis kavandatakse kaitstavate ja/või ohustatud soontaimede- ja samblaliikide inventuur, kuna siirde- ja õõtsiksood on selles osas potentsiaaliga kooslused. Soontaimede inventuur on kavandatud 2 välitööpäevale – esimene juunis ja teine juuli lõpus või augustis, kuna erinevad liigid õitsevad erinevatel aegadel. Samblaliikide inventeerimiseks on planeeritud 1 välitööpäev. Tegemist on III prioriteedi tegevusega, mille korraldajaks on Keskkonnaamet.

4.2. TARISTU

4.2.1. TÄHISTAMINE

Hoiuala on tähistatud 3 keskmise tähisega (lisa 5). Kolmest tähisest kaks tuleks eemaldada ja tõsta ümber. Põhjaotsa eemaldatav tähis tuleks tõsta natuke lääne poole marjuliste rajale. Idaosas on tähis põõsas ja tee pealt märkamatu, selle tähise võiks tõsta hoiuala lõunaotsa tee serva. Juurde on planeeritud 1 uue keskmise tähise paigaldamine hoiuala edelaserva. Vastavalt vajadusele tuleb teostada tähiste hooldust. Tegemist on II prioriteedi tegevusega, mille korraldajaks on RMK.

4.2.2. PAISU RAJAMINE ALA KIRDEOSAS

Valli soo veerežiimi ohustab mõningal määral hoiuala kirdeotsas, soo väljavooluks oleval kraavil toimuv isetegevus (Järve talu omaniku rajatud pais). Kraav on rajatud ca 20 aastat tagasi eesmärgiga säilitada veetaset Järve talu saunatiigis. Praegu on kraavil talu maal pais (lisa 6) vee pumpamiseks vajaliku veekoguse hoidmiseks. Kuna Järve talu omaniku rajatud pais on eraomandis ja üsna kehvast seisusest, siis võib osutuda vajalikuks ametliku paisu rajamine olemasoleva paisu asemele, et tagada praegune veetase ja võimaldada paisu kontrollimist. Paisu rajamisel väheneks oluliselt ka piki soo kirdekülge kulgeva kraavi mõju, mille toime on praegu märgatav ca 20 m kaugusele soo poole. Tegemist on III prioriteedi tegevusega, mida korraldab Keskkonnaamet koostöös maaomanikuga.

4.3. KAVAD

4.3.1. PROJEKTI TELLIMINE PAISU RAJAMISEKS

Tegevuse 4.2.2. jaoks on vajalik eelnevalt projekti koostamine, et vältida võimalikke kahjulikke mõjusid valesti paigaldatud paisuga seoses. Töö tellimuse aluseks on käesolevale kavale lisatud eksperthinnang (lisa 3), mis esitatakse koos projekti lähteülesandega melioratsiooniprojektide koostamise kogemusega ettevõttele. Projekti tellimist korraldab Keskkonnaamet ja tegu on III prioriteedi tegevusega.

4.3.2. KAITSEKORRALDUSKAVA VAHEHINDAMINE JA UUENDAMINE

Kaitsekorralduskava eesmärgid on seatud kümneks aastaks. Kaitsekorraldusperioodi keskel (2018. a) tuleb läbi viia kaitsekorralduskava vahehindamine. Kaitsekorraldusperioodi lõpus tuleb hinnata kaitse tulemuslikkust ning koostada uus kaitsekorralduskava järgnevas 10-aastaseks perioodiks. Esimese puhul on tegemist II ja teise puhul I prioriteedi tööga. Mõlema teostajaks on Keskkonnaamet.

4.3. EELARVE

Eelarve tabelisse 4 on koondatud eelnevate analüüsidenä esitatud tööd, mis on täitmiseks käesoleva kaitsekorralduskavaga ettenähtud perioodi jooksul.

Tabelis on tegevused jaotatud vastavalt tegevuse olulisusele järgmistesse prioriteetsusklassidesse:

- 1) esimene prioriteet – hädavajalik tegevus, milleta kaitse eesmärkide täitmine planeeritavas ajavahemikus on võimatu, see on väärtuste säilimisele ja toimiva ohuteguri kõrvaldamisele suunatud tegevus; kaitsekorralduse tulemuslikkuse hindamiseks vajalik tegevus;
- 2) teine prioriteet – vajalik tegevus, mis on suunatud väärtuste taastamisele, eksponeerimisele ja potentsiaalsete ohutegurite kõrvaldamisele;
- 3) kolmas prioriteet – soovituslik tegevus ehk tegevus, mis aitab kaudselt kaasa väärtuste säilimisele ja taastamisele ning ohutegurite kõrvaldamisele.

Tabel 4. Kaitsekorralduslike tegevuste eelarve

Jrk	Tegevuse nimetus	Tegevuse tüüp	Korraldaja	Prioriteet	2014	2015	2016	2017	2018	2019	2020	2021	2022	2023	Kokku
Sadades eurodes															
Inventuurid															
4.1.1.	Kaitsealuste ja/või ohustatud soontaime- ja samblaliikide inventuur	Inventuur	KA	III		7									7
Taristu															
4.2.1.	1 uue keskmise tähise paigaldamine	Kaitsealuste objektide tähistamine	RMK	II	X										X
4.2.1.	2 olemasoleva tähise ümberpaigaldamine	Kaitsealuste objektide tähistamine	RMK	II	X										X
4.2.1.	Hoiuala tähiste hooldus	Kaitsealuste objektide tähistamine	RMK	II	X	X	X	X	X	X	X	X	X	X	X
4.2.2.	Paisu rajamine ala kirdeosas	Muu taristu rajamine	KA/mao manik	III			8								8
Kavad															
4.3.1.	Projekti tellimine paisu rajamiseks	Tegevuskava	KA	III		2									2
4.3.2.	Kaitsekorralduskava uuendamine	Tegevuskava	KA	I										X	X
4.3.2.	Kaitsekorralduskava vahhindamine	Tegevuskava	KA	II					X						X

KA – Keskkonnaamet; RMK – Riigimetsa Majandamise Keskus

Kokku: 17

5. KAITSEKORRALDUSE TULEMUSLIKKUSE HINDAMINE

Kaitsekorralduskava on koostatud 10 aastaks (2014-2023). Käesoleva kaitsekorralduskava täitmise analüüs tehakse 2023. aastal. Kaitsekorralduskava täitmise analüüs on ühtlasi ka aruanne selle täitmise efektiivsuse osas.

Kaitseväärtuste säilimise osas tuleb kaitsekorraldusperioodi tulemuslikkuse hindamise aluseks võtta tabelis 5 toodud näitajad.

Tabel 5. Kaitsekorralduskava tulemuslikkuse hindamise indikaatorid ja mõõtmisviisid lähtuvalt Valli soo hoiuala väärtustest.

Jrk	Väärtus	Indikaator	Kriteerium	Tulemus
2.1.1.	Siirde- ja õõtsiksood (7140)	Elupaiga seisund ja pindala	Elupaik on alal esindatud 24,2 hektaril väga hea (A) esinduslikkusega	Elupaik on alal esindatud 24,2 hektaril väga hea (A) esinduslikkusega

KASUTATUD ALLIKAD

Arold, I. 2005. Eesti maastikud. TÜ Geograafia Instituut. Tartu Ülikooli Kirjastus.

Eesti Looduse Infosüsteem (EELIS).

Euroopa Komisjonile esitatav Natura 2000 võrgustiku alade nimekiri. Vabariigi Valitsuse korraldus 05.08.2004 nr 615, <https://www.riigiteataja.ee/akt/328122010002>. Külastatud 05.10.2012.

Keskkonnaregister, <http://register.keskkonnainfo.ee> (külastatud 16.10.2012).

Looduskaitseseadus, <https://www.riigiteataja.ee/akt/110062011005> (külastatud 16.10.2012).

Natura 2000 standardandmebaas, <http://natura2000.eea.europa.eu/#> (külastatud 05.10.2012).

Paal, J., Ilomets, M., Fremstad, E., Moen, A., Borset, E., Kuusemets, V., Truus, L., Leibak, E., 1999. Eesti märgalade inventeerimine 1997. a. Projekti "Eesti märgalade kaitse ja majandamise strateegia" aruanne. Eesti Loodusfoto, Tartu, 166 + xxviii lk.

Paal, J. 2004. Loodusdirektiivi elupaigatüüpide käsiraamat. Keskkonnaministeerium

LISAD

LISA 1. VÄLJAVÕTE HOIUALA MÄÄRUSEST JA LOODUSKAITSESEADUSEST

Väljavõtte hoiuala määrusest

Hoiualade kaitse alla võtmine Valga maakonnas¹

Vastu võetud 15.12.2005 nr 311

RT I 2006, 2, 4

jõustumine 08.01.2006

Määrus kehtestatakse «Looduskaitseaduse» § 10 lõike 1 alusel ning lähtudes «Looduskaitseaduse» § 11 lõikes 1 sätestatust.

§ 1. Valga maakonna kaitse alla võetavad hoiualad ja kaitse alla võtmise eesmärk

(1) Valga maakonnas võetakse kaitse alla järgmised hoiualad:

1) Aheru järve hoiuala, mille kaitse-eesmärk on EÜ nõukogu direktiivi 92/43/EMÜ looduslike elupaikade ning loodusliku loomastiku ja taimestiku kaitse kohta I lisas nimetatud elupaigatüübi – vähe- kuni kesктоiteliste mõõdukalt kareda veega järvede (3130)² kaitse;

2) Andresjärve hoiuala, mille kaitse-eesmärk on EÜ nõukogu direktiivi 92/43/EMÜ I lisas nimetatud elupaigatüübi – vähe- kuni kesктоiteliste kalgiveeliste järvede (3140) kaitse ning II lisas nimetatud liigi – tiigilendlase (*Myotis dasycneme*) elupaiga kaitse;

3) Elva jõe hoiuala, mille kaitse-eesmärk on EÜ nõukogu direktiivi 92/43/EMÜ I lisas nimetatud elupaigatüübi – jõgede ja ojade (3260) kaitse ning II lisas nimetatud liikide – hariliku hingi (*Cobitis taenia*) ja paksukojalise jõekarbi (*Unio crassus*) elupaikade kaitse;

4) Helme jõe hoiuala, mille kaitse-eesmärk on EÜ nõukogu direktiivi 92/43/EMÜ I lisas nimetatud elupaigatüübi – jõgede ja ojade (3260) kaitse;

5) Kadajärve hoiuala, mille kaitse-eesmärk on EÜ nõukogu direktiivi 92/43/EMÜ I lisas nimetatud elupaigatüübi – looduslikult rohketoiteliste järvede (3150) kaitse;

6) Kiiviti järve hoiuala, mille kaitse-eesmärk on EÜ nõukogu direktiivi 92/43/EMÜ I lisas nimetatud elupaigatüübi – vähe- kuni kesктоiteliste kalgiveeliste järvede (3140) kaitse;

7) Kirbu soo hoiuala, mille kaitse-eesmärk on EÜ nõukogu direktiivi 92/43/EMÜ I lisas nimetatud elupaigatüübi – liigirikaste madalsoode (7230) ning siirdesoo- ja rabametsade (91D0*) kaitse;

8) Koiva-Mustjõe luha hoiuala, mille kaitse-eesmärk on EÜ nõukogu direktiivi 92/43/EMÜ I lisas nimetatud elupaigatüüpide – lubjavaesel mullal liigirikaste niitude (6270*) kaitse ja EÜ nõukogu direktiivi 79/409/EMÜ loodusliku linnustiku kaitse kohta I lisas nimetatud linnuliikide elupaikade kaitse. Liigid, kelle elupaika kaitstakse, on: siniraag (*Coracias garrulus*) ja rukkirääk (*Crex crex*);

9) Kurematsi hoiuala, mille kaitse-eesmärk on EÜ nõukogu direktiivi 92/43/EMÜ I lisas nimetatud elupaigatüüpide – allikate ja allikasoo (7160), liigirikaste madalsoode (7230),

soostuvate ja soo-lehtmetsade (9080) kaitse ning II lisas nimetatud liigi – läikiva kurdsirbiku (*Drepanocladus vernicosus*) kasvukoha kaitse;

10) Kuritse järve hoiuala, mille kaitse-eesmärk on EÜ nõukogu direktiivi 92/43/EMÜ I lisas nimetatud elupaigatüübi – vähe- kuni kesktoiteliste kalgiveeliste järvede (3140) kaitse;

11) Lambahanna järve hoiuala, mille kaitse-eesmärk on EÜ nõukogu direktiivi 92/43/EMÜ I lisas nimetatud elupaigatüübi – vähe- kuni kesktoiteliste mõõdukalt kareda veega järvede (3130) kaitse;

12) Lasa järve hoiuala, mille kaitse-eesmärk on EÜ nõukogu direktiivi 92/43/EMÜ I lisas nimetatud elupaigatüübi – huumustoiteliste järvede ja järvikute (3160) kaitse;

13) Linaleojärve hoiuala, mille kaitse-eesmärk on EÜ nõukogu direktiivi 92/43/EMÜ I lisas nimetatud elupaigatüübi – looduslikult rohketoiteliste järvede (3150) kaitse;

14) Lubjaahujärve hoiuala, mille kaitse-eesmärk on EÜ nõukogu direktiivi 92/43/EMÜ I lisas nimetatud elupaigatüübi – looduslikult rohketoiteliste järvede (3150) kaitse;

15) Otepää hoiuala, mille kaitse-eesmärk on EÜ nõukogu direktiivi 92/43/EMÜ I lisas nimetatud elupaigatüüpide – lubjavaesel mullal liigirikaste niitude (6270*), lamminiitude (6450), liigirikaste madalsoode (7230) kaitse ning EÜ nõukogu direktiivi 92/43/EMÜ II lisas nimetatud liikide, samuti EÜ nõukogu direktiivi 79/409/EMÜ I lisas nimetatud linnuliikide ja I lisas nimetatud rändlinnuliikide elupaikade kaitse. Liigid, kelle elupaika kaitstakse, on: paksukojaline jõekarp (*Unio crassus*), harilik hink (*Cobitis taenia*), kanakull (*Accipiter gentilis*), sinikael-part (*Anas platyrhynchos*), väike-konnakotkas (*Aquila pomarina*), laanepüü (*Bonasa bonasia*), roo-loorkull (*Circus aeruginosus*), väike-kärbsenäpp (*Ficedula parva*), punaselg-õgija (*Lanius collurio*), herilaseviu (*Pernis apivorus*), rukkirääk (*Crex crex*), musträhn (*Dryocopus martius*), laanerähn ehk kolmvarvas-rähn (*Picoides tridactylus*), händkakk (*Strix uralensis*);

16) Palakmäe hoiuala, mille kaitse-eesmärk on EÜ nõukogu direktiivi 92/43/EMÜ I lisas nimetatud elupaigatüüpide – jõgede ja ojade (3260) ning lamminiitude (6450) kaitse;

17) Pikre järve hoiuala, mille kaitse-eesmärk on EÜ nõukogu direktiivi 92/43/EMÜ I lisas nimetatud elupaigatüübi – looduslikult rohketoiteliste järvede (3150) kaitse;

18) Purtsi jõe hoiuala, mille kaitse-eesmärk on EÜ nõukogu direktiivi 92/43/EMÜ I lisas nimetatud elupaigatüübi – jõgede ja ojade (3260) kaitse ning II lisas nimetatud liikide – hariliku võldase (*Cottus gobio*) ja paksukojalise jõekarbi (*Unio crassus*) elupaikade kaitse;

19) Põhtjärve hoiuala, mille kaitse-eesmärk on EÜ nõukogu direktiivi 92/43/EMÜ I lisas nimetatud elupaigatüübi – vähe- kuni kesktoiteliste mõõdukalt kareda veega järvede (3130) ning II lisas nimetatud liigi – tiigilendlase (*Myotis dasycneme*) elupaiga kaitse;

20) Roksi järve hoiuala, mille kaitse-eesmärk on EÜ nõukogu direktiivi 92/43/EMÜ I lisas nimetatud elupaigatüübi – looduslikult rohketoiteliste järvede (3150) kaitse;

21) Sauniku oja hoiuala, mille kaitse-eesmärk on EÜ nõukogu direktiivi 92/43/EMÜ I lisas nimetatud elupaigatüübi – jõgede ja ojade (3260) kaitse;

22) Valli soo hoiuala, mille kaitse-eesmärk on EÜ nõukogu direktiivi 92/43/EMÜ I lisas nimetatud elupaigatüübi – siirde- ja õõtsiksoode (7140) kaitse;

23) Vidrike järve hoiuala, mille kaitse-eesmärk on EÜ nõukogu direktiivi 92/43/EMÜ I lisas nimetatud elupaigatüübi – looduslikult rohketoiteliste järvede (3150) kaitse;

24) Voki järve hoiuala, mille kaitse-eesmärk on EÜ nõukogu direktiivi 92/43/EMÜ I lisas nimetatud elupaigatüübi – vähe- kuni kesktoiteliste mõõdukalt kareda veega järvede (3130) kaitse;

25) Võrtsjärve hoiuala, mille kaitse-eesmärk on EÜ nõukogu direktiivi 92/43/EMÜ I lisas nimetatud elupaigatüüpide – looduslikult rohketoiteliste järvede (3150), jõgede ja ojade (3260),

lamminiitude (6450), soostuvate ja soo-lehtmetsade (9080) kaitse ning EÜ nõukogu direktiivi 92/43/EMÜ II lisas nimetatud liikide, samuti EÜ nõukogu direktiivi 79/409/EMÜ I lisas nimetatud linnuliikide ja I lisas nimetatamata rändlinnuliikide elupaikade kaitse. Liigid, kelle elupaika kaitstakse, on: harilik tõugjas (*Aspius aspius*), harilik hink (*Cobitis taenia*), harilik võldas (*Cottus gobio*), harilik vingerjas (*Misgurnus fossilis*), rästas-roolind (*Acrocephalus arundinaceus*), sinikael-part (*Anas platyrhynchos*), rabahani (*Anser fabalis*), tuttvart (*Aythya fuligula*), hüüp (*Botaurus stellaris*), sõtkas (*Bucephala clangula*), mustviires (*Chlidonias niger*), roo-loorkull (*Circus aeruginosus*), rukkirääk (*Crex crex*), väikeluik (*Cygnus columbianus bewickii*), lauk (*Fulica atra*), jääkoskel (*Mergus merganser*), tutkas (*Philomachus pugnax*), täpikhuik (*Porzana porzana*), mudatilder (*Tringa glareola*);

26) Väikese Emajõe hoiuala, mille kaitse-eesmärk on EÜ nõukogu direktiivi 92/43/EMÜ I lisas nimetatud elupaigatüübi – jõgede ja ojade (3260) kaitse ning II lisas nimetatud liikide – hariliku tõugja (*Aspius aspius*), hariliku hingi (*Cobitis taenia*), hariliku vingerja (*Misgurnus fossilis*) ja rohe-vesihobu (*Ophiogomphus cecilia*) elupaikade kaitse;

27) Ohne jõe hoiuala, mille kaitse-eesmärk on EÜ nõukogu direktiivi 92/43/EMÜ I lisas nimetatud elupaigatüübi – jõgede ja ojade (3260) kaitse ning II lisas nimetatud liigi – rohe-vesihobu (*Ophiogomphus cecilia*) elupaiga kaitse;

28) Öru hoiuala, mille kaitse-eesmärk on EÜ nõukogu direktiivi 92/43/EMÜ I lisas nimetatud elupaigatüübi – siirde- ja õötsiksoode (7140) ning allikate ja allikasooide (7160) kaitse.

(2) Lõikes 1 nimetatud hoiualade piirid on esitatud kaartidel määruse lisas³.
§ 2. Hoiualade valitseja

Paragrahvi 1 lõikes 1 nimetatud hoiualade valitseja on Keskkonnaamet.
[RT I 2009, 7, 48 - jõust. 01.02.2009]

¹ EÜ nõukogu direktiiv 92/43/EMÜ looduslike elupaikade ning loodusliku loomastiku ja taimestiku kaitse kohta (EÜT L 206, 22.07.1992, lk 7–50; C 241, 29.08.1994, lk 175; L 305, 8.11.1997, lk 42–65; L 236, 23.09.2003 lk 667–702; L 284, 31.10.2003, lk 1–53) ja EÜ nõukogu direktiiv 79/409/EMÜ loodusliku linnustiku kaitse kohta (EÜT L 103, 25.04.1979, lk 1–18; L 291, 19.11.1979, lk 111; L 319, 7.11.1981, lk 3–15; L 233, 30.08.1985, lk 33–41; L 302, 15.11.1985, lk 218; L 100, 16.04.1986, lk 22–25; L 115, 8.05.1991, lk 41–55; L 164, 30.06.1994, lk 9–14; C 241, 29.08.1994, lk 175; L 223, 13.08.1997, lk 9–17; L 236, 23.09.2003, lk 667–702).

² Sulgudes on siin ja edaspidi kaitstava elupaigatüübi koodinumber vastavalt EÜ nõukogu direktiivi 92/43/EMÜ I lisale. Tärniga (*) on tähistatud esmatähtsad elupaigad.

³ Hoiualade piirid on märgitud määruse lisas esitatud kaardil Eesti põhikaardi (möötkava 1:10 000) alusel, kasutades Lamberti koonilist Euref EST 92 projektsiooni, kinnitatud kaitsealade välispiire ja maakatastri andmeid seisuga juuni 2004. a.

Alade kaartidega saab tutvuda Keskkonnaametis, Keskkonnaministeriumis, keskkonnaregistris ning maainfosüsteemis (www.maaamet.ee).
[RT I 2010, 13, 70 - jõust. 01.04.2010]

Väljavõte looduskaitseadusest

§ 14. Üldised kitsendused

(1) Kaitsealal, hoiualal, püsielupaigas ja kaitstava looduse üksikobjekti kaitsevööndis ei või ilma kaitstava loodusobjekti valitseja nõusolekuta:

- 1) muuta katastriüksuse kõlvikute piire ega kõlviku sihtotstarvet;
- 2) koostada maakorralduskava ja teostada maakorraldustoiminguid;
- 3) väljastada metsamajandamiskava;
- 4) [kehtetu - RT I 2007, 25, 131 - jõust. 01.04.2007]
- 5) kehtestada detailplaneeringut ja üldplaneeringut;
- 6) anda nõusolekut väikeehitise, sealhulgas lautri või paadisilla ehitamiseks;
- 7) anda projekteerimistingimusi;
- 8) anda ehitusluba;
- 9) rajada uut veekogu, mille pindala on suurem kui viis ruutmeetrit, kui selleks ei ole vaja anda vee erikasutusluba, ehitusluba või nõusolekut väikeehitise ehitamiseks.

[RT I 2007, 25, 131 - jõust. 01.04.2007]

(2) Kaitstava loodusobjekti valitseja ei kooskõlasta käesoleva paragrahvi lõikes 1 nimetatud tegevust ja muud tegevust, mis vajab kaitse-eeskirja kohaselt kaitstava loodusobjekti valitseja nõusolekut, kui see võib kahjustada kaitstava loodusobjekti kaitse eesmärgi saavutamist või kaitstava loodusobjekti seisundit.

(3) Kaitstava loodusobjekti valitseja võib käesoleva paragrahvi lõikes 1 nimetatud tegevuste ja muude tegevuste, mis kaitse-eeskirja kohaselt vajavad kaitstava loodusobjekti valitseja nõusolekut, kooskõlastamisel kirjalikult seada tingimusi, mille täitmisel tegevus ei kahjusta kaitstava loodusobjekti kaitse eesmärgi saavutamist või kaitstava loodusobjekti seisundit.

(4) Kui käesoleva paragrahvi lõikes 1 nimetatud tegevusi ei esitatud kaitstava loodusobjekti valitsejale kooskõlastamiseks või tegevustes ei arvestatud käesoleva paragrahvi lõike 3 alusel seatud tingimusi, ei teki isikul, kelle huvides nimetatud tegevus on, vastavalt haldusmenetluse seadusele õiguspärasest ootust sellise tegevuse õiguspärasuse osas.

(5) Keskkonnaministeriumil või Keskkonnaametil on keskkonnamõju hindamise järelevalvajana õigus määrata kaitstava loodusobjekti kaitseks keskkonnanõudeid, kui kavandatav tegevus võib kahjustada kaitstava loodusobjekti kaitse eesmärgi saavutamist või kaitstava loodusobjekti seisundit.

[RT I 2009, 3, 15 - jõust. 01.02.2009]

§ 32. Hoiuala

(1) Hoiuala moodustatakse loodusliku loomastiku, taimestiku ja seenestiku soodsa seisundi tagamiseks, kui see ei ole tagatud muul käesoleva seadusega sätestatud viisil.

(2) Hoiualal on keelatud nende elupaikade ja kasvukohtade hävitamine ja kahjustamine, mille kaitseks hoiuala moodustati ning kaitstavate liikide oluline häirimine, samuti tegevus, mis seab ohtu elupaikade, kasvukohtade ja kaitstavate liikide soodsa seisundi.

(3) Hoiualal on metsaraie keelatud, kui see võib rikkuda kaitstava elupaiga struktuuri ja funktsioone ning ohustada elupaigale tüüpiliste liikide säilimist.

(4) Metsaseaduse kohase metsateatise menetlemisel tuleb arvestada hoiuala kehtestamise eesmärki. Hoiuala valitseja võib kohustada:

- 1) tegema kavandatavat metsaraiet kindlaks määratud ajal;
- 2) kasutama kavandatava raie korral kindlaks määratud tehnoloogiat.

(41) Kui kavandatav uuendusraie on kooskõlas käesoleva paragrahvi lõigetega 2 ja 3, on hoiualal lubatud lageraie langi suurus kuni kaks hektarit ja laius kuni 30 meetrit ning turberaie langi suurus kuni viis hektarit.

[RT I 2009, 53, 359 - jõust. 21.11.2009]

(5) Hoiualal kavandatava tegevuse mõju elupaikade ja liikide seisundile hinnatakse keskkonnamõju hindamise käigus või käesoleva seaduse §-s 33 sätestatud korras.

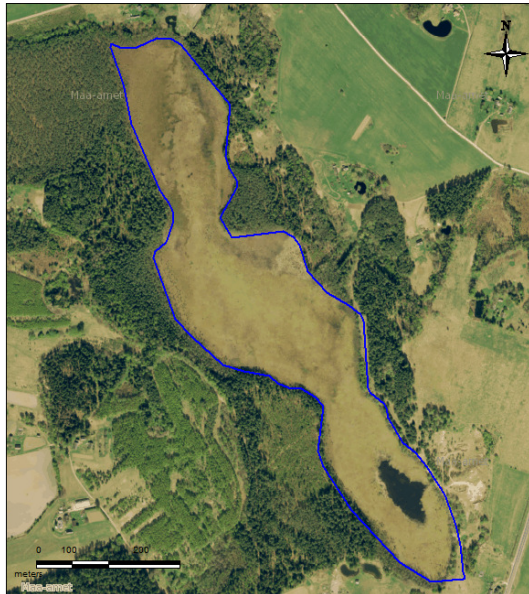
LISA 2. VALLI SOO HOIUALA VÄÄRTUSTE KOONDTABEL

Väärtus	Kaitse eesmärk	Mõjutegurid	Meetmed	Oodatavad tulemused
2.1.1. Siirde- ja õõtsiksood (7140)	Elupaik on alal esindatud 24,2 hektaril väga hea (A) esinduslikkusega	Valli soo hüdroloogilise taseme muutmine.	Tagada tuleb Valli soo veetaseme hoidmine praegusel tasemel.	Elupaik on alal esindatud 24,2 hektaril väga hea (A) esinduslikkusega
		Hoiuala kirdeotsas olev väljavool, mis suundub Järve ja Otsa talu vahel kulgevasse kraavi ja kus Järve talu maal on praegu eraomandis ja halvas seisus olev pais veeseisu hoidmiseks, mis tulevikus ei pruugi toimida ja mida ei saa kontrollida.	Rajada ametlik pais kirdeotsas soost alguse saavale kraavile. Paisu rajamine vähendaks oluliselt ka piki soo kirdekülge kulgeva kraavi mõju.	
		Lageraied sooga piirneval metsaalal, mille puhul võivad soosse sattuda veega sissekantavad toitained, mis on pärit raiete käigus mullahorisoni häirimisest ning raiejäätmete kõdunemisest.	Hoiualaga piirnevates metsaosades tuleb planeerida raieid nii, et need ei kahjustaks soo seisukorda. Raiete planeerimisel ja teostamisel jäetakse vähemalt 20 m laiune puhverriba soo servale, mis püüaks toitained kinni ega laseks neid soosse kanda.	

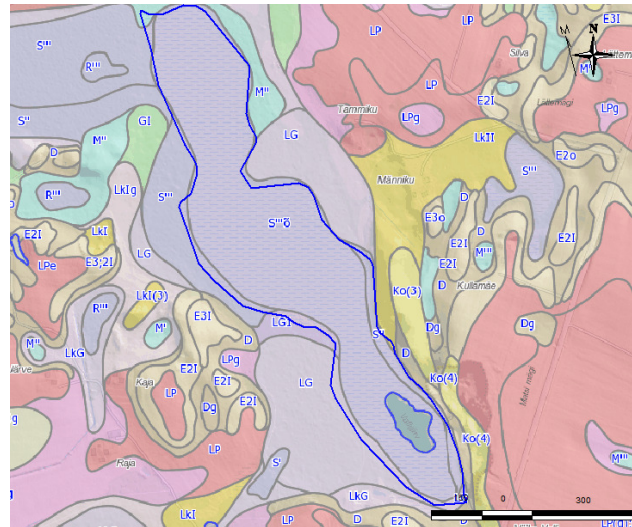
LISA 3. VALLI SOO HOIUALA VEEREŽIIMI EKSPERTHINNANG

Koostajad: Arvo Aljaste, Marko Kohv

Soo kirjeldus ja kraavituse ajalugu:



JOONIS 1. VALLI SOO ORTOFOTO



JOONIS 2. VALLI SOO MULLAKAART

Valli soo asub Valga maakonnas Tõlliste vallas, Laatre alevikust ca 1,8 km kirdesse.

Soo paikneb kõrgemate pinnavormide vahelises sulglohus. Soo on eeldatavasti tekkinud endiste järvede järk-järgulisel kinnikasvamisel ning vähemalt osa sood toitvast veest tuleb ümbritsevatelt kõrgematelt pinnavormidelt. Sood ümbritsevad pinnavormid koosnevad tõenäoliselt liivast. Soo kogupikkus on 1,4 kilomeetrit ning keskmine laius 220m.



JOONIS 3. VAADE SOO-HOIUALALE

Soo kagunurgas paikneb endine liiva- ja kruusakarjäär, kus kaevandamise tulemusena on paljastunud huvitavad geoloogilised moodustised - liiva-nõrgkivi sambad, mis juba iseenesest väärivad tähelepanu ja võib-olla ka kaitset.

Soo ei paikne maaparandussüsteemide nimekirjas (Maa-ameti MPS kaardirakendus) ja samuti ei ole võimalik erinevate ajalooliste kaartide võrdlemisel tuvastada kuivendussüsteemide

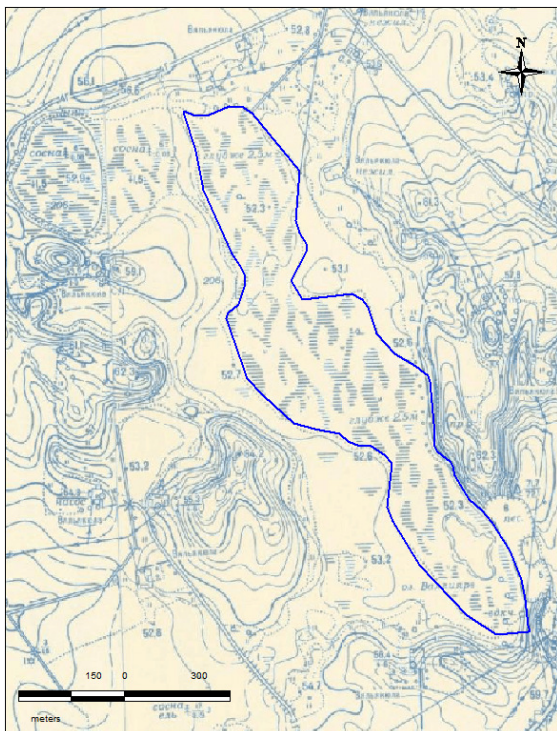


JOONIS 4. NÕRG-LIIVAKIVIST MONOLIIDID, MIS ON VALLI SOO HOIUALA KAGUNURGAS PAIKNENUD ENDISES KARJÄÄRIS PALJASTUNUD KAEVANDUSTEGEVUSE TÕTTU

olemasolu ega kuivenduse mõju sootaimestikule.

Valli soo puhul on tegemist sügavate õõtsik-siirdesoomuldadega, mis on homogeenised terve hoiuala ulatuses. Mullakaardi põhjal võib väita, et hoiualast loodes paiknev metsatukk asub keskmise sügavusega siirdesoomuldadel ning väikeses ulatuses isegi sügavatel rabamuldadel. Seega vähemalt mullakaardi põhjal võib väita, et hoiualast välja jääv metsaala on soo üheks osaks.

Ajalugu:



Verstakaardist (1902. a) nähtub, et Valli soo on olnud varasemalt sarnase iseloomuga nagu ta on tänapäeval. Soo vahetus läheduses paikneb aga mitmeid talusid ning soo idakülge pidi lookleb jalgrada.

Uemad ortofotod (1993-2011. a) kajastavad sama trendi, et sood ei ole kuivendatud ning soo püsib täpselt samasugustes piirides nagu varasematelt kaartidelt võib leida. Seetõttu ei ole mingeid vihjeid, et sood oleks kuivendatud, tema taimestik oleks muutunud või oleks suurenenud soo metsasus. Küll aga on 1978-1989. a katastrikaardilt näha, et soo kagunurka on tekkinud kruusakarjäär oma praegustes piirides. Kruusakarjäär hakkab 1993. a. ortofoto põhjal taastaimestuma, mistõttu võib oletada, et kruusa kaevandamine on kaardi koostamise ajaks lõppenud. Soo lõunaosast läände jäävas metsas on tehtud lageraie.

Metsad:

Metsaregistri ning ortofotode põhjal võib järeldada, et Valli soo hoiuala praegustes piirides majandatavat metsa ei ole. Samas on soost loodesse jääv metsaosa sügavatel siirdesoomuldadel ning välitööde vaatluste tulemusena väga heas seisundis. Metsaregistri andmetel on tegemist



JOONIS 5. LAGERAIE SOO HOIUALAST EDELAS

riigiomandis oleva rabamännikuga, mille vanus on 80 a ja kõrgus 14 m. Soometsa lõunaosas on siirdesoomännik, kus peapuuliigiks mänd koosseisus 92%, vanus 145 a ja kõrgus 20 m ning ülejäänud puistu koosluse moodustab 65. a kask.

Küll aga majandatakse metsi soo vahetus läheduses. Ortofotode põhjal on tuvastatav 1990. a. algusepoolne raie soost edelas ning välitööde tulemusena oli tuvastatav hiljutine raie soo keskosast idas. Kuna soo paikneb sulglohus, siis raiete tulemusena vees lahustunud toitained

uhutakse koos pinnaveega soosse, mistõttu raiete kord ning puhverriba jätmise on äärmiselt oluline, et kinni püüda raiejäätmetest vabanevaid ning pinnase häirimisest tulenevaid toitaineid.

Kraavide olukord ja kuivenduse mõju taimestikule:

Välitööde käigus leiti kaks kraavi Valli soo põhjaosas. Üks kraav kulgeb 150 m ulatuses soo kirdenurgas ning suubub Järve ja Otsa talu vahel kulgevasse kraavi. Kraav on soovõhka täiskasvanud ning tema mõju on märgatav ca kuni 20 m kaugusele soo poole. Teine kraav on soo läänepiiril, kuid praktiliselt täis kasvanud ning alanud on kraavi kunagise mõjuala, ca 20 m soo poole, taassoostumine. Põhiline väljavool soost toimub soo kirdetipust, kust soovesi valgub Järve ja Otsa talu vahel jooksvasse kraavi. Taluperemehega kõneldes selgus, et kraav oli tema poolt sooni pikendatud ca 20 a tagasi ning kraavi eesmärgiks oli koguda vett saunatiigi tarbeks. Hetkel oli kraavil pais vee pumpamiseks vajaliku veekoguse hoidmiseks.

Majandamissoovitused:

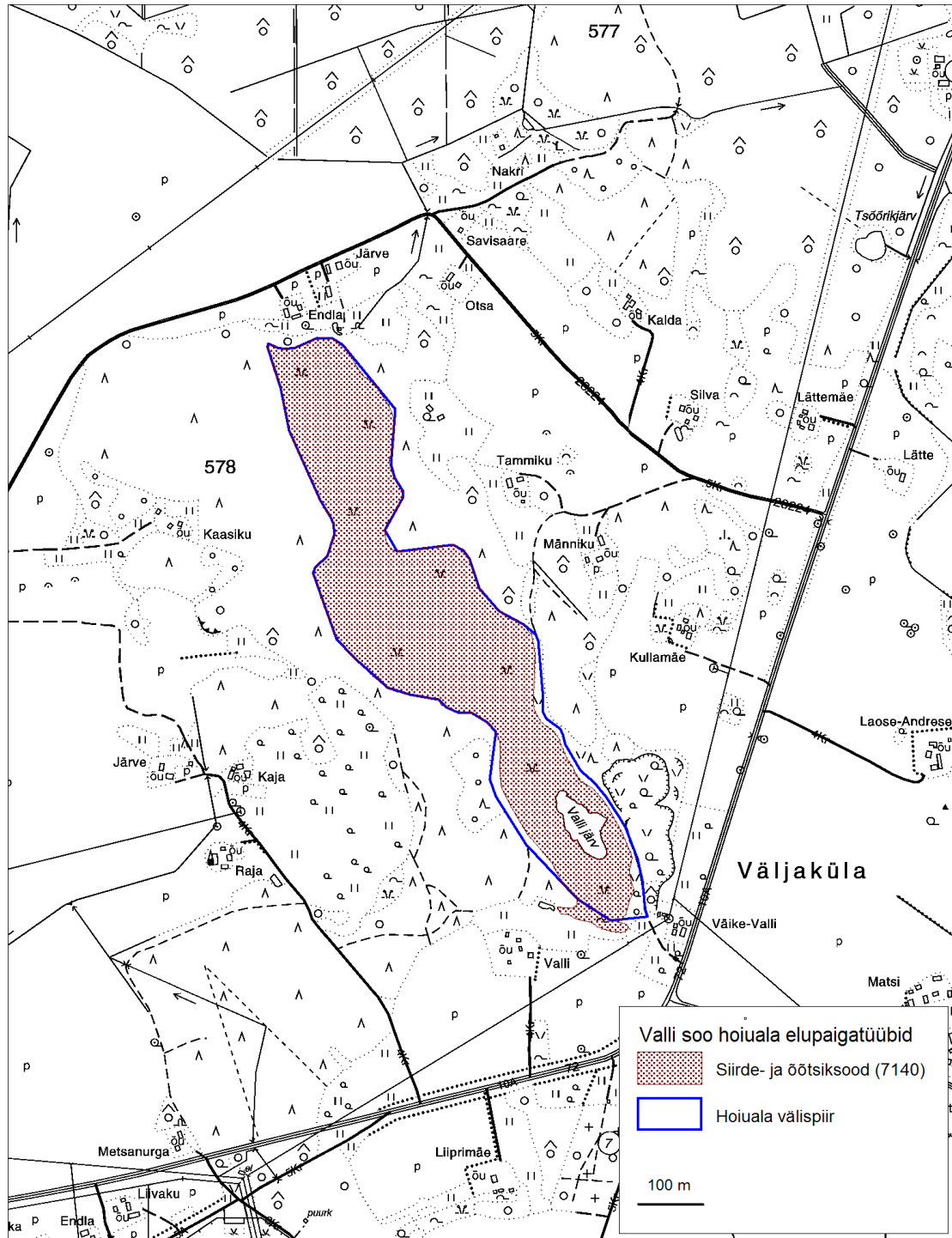
Valli soo on väga heas looduslikus seisus. Vähesel määral ohustab soo veerežiimi hoiuala kirdeotsas, soo väljavooluks oleval kraavil toimuv isetegevus (hetkel küll negatiivseid mõjusid pole). Tuleks rajada ametlik (praegune on Järve talu omaniku poolt rajatud ja üsna kehvast seisust) pais soost alguse saavale kraavile, siis väheneks oluliselt ka piki soo kirdekülge kulgeva kraavi mõju. Praegusel kujul ei ole otsest ohtu soo seisundi halvenemisele või kinnikasvamisele.

Samal ajal võiks kaaluda hoiuala laiendamist soo põhjatipust läände jääva rabamännikuga, mis on samuti kuivendusest ja raiest mõjutamata ning on Valli soo igati loogiline osa. Antud

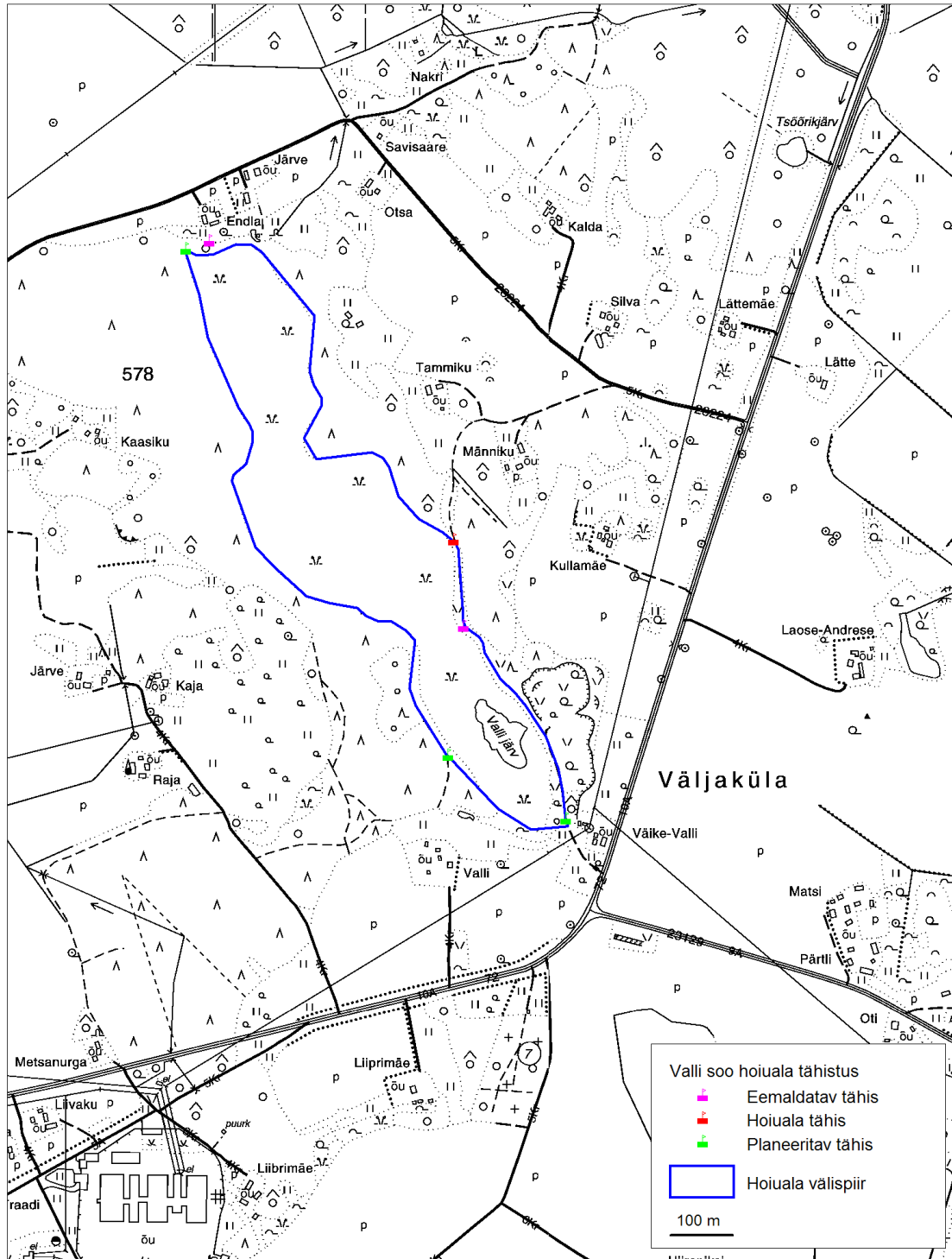
rabametsas on metsa majandamine nagunii turbapinnase tõttu keeruline ja vähekasumlik. Samuti on sel juhul oht, et hoiualaga võrreldes kõrgemalt rabamännikust valguvad raietöödega paratamatult vabanevad toitained praeguse hoiuala piiridesse ning kahjustatakse ka siirdesookooslusi.

Hoiualaga piirnevates metsaosades tuleb planeerida raieid nii, et need ei kahjustaks soo seisukorda. Lageraiete puhul võivad sattuda soosse veega sissekantavad toitained, mis pärit raiete käigus mullahorisondi häirimisest ning raiejäätmete kõdunemisest. Seega tuleks planeerida raieid nii, et jäetakse vähemalt 20 m laiune puhverriba soo servale, mis püüaks toitained kinni ega laseks neid soosse kanda.

LISA 4. VALLI SOO HOIUALA LOODUSDIREKTIIVI ELUPAIGATÜÜBID



LISA 5. HOIUALA TÄHISTUS



LISA 6. PAISU ASUKOHT

