

Karksi maastikukaitseala kaitsekorralduskava 2017-2026



Euroopa Liit
Euroopa
Regionaalarengu Fond



Eesti tuleviku heaks

SISUKORD

SISSEJUHATUS	3
1. ÜLDOSA	4
1.1. Ala iseloomustus	4
1.2. Maakasutus	5
1.3. Huvigrupid	7
1.4. Kaitsekord	7
1.5. Uuritus.....	8
1.5.1. Läbiviidud inventuurid ja uuringud	8
1.5.2. Riiklik seire.....	9
1.5.3. Inventuuride ja tulemusseire vajadus	9
2. VÄÄRTUSED JA KAITSE-EESMÄRGID	11
2.1. Elustik	11
2.1.1. Linnustik	11
2.1.2. Imetajad (nahkhiired)	11
2.1.3. Taimestik	12
2.1.3.1. Kollane kivirik (<i>Saxifraga hirculus</i>)	12
2.1.3.2. Eesti soojumikas (<i>Saussurea alpina subsp. esthonica</i>).....	13
2.2. Kooslused.....	14
2.2.1. Allikad ja allikasood	14
2.2.2. Metsakooslused	15
2.3. Maastik.....	16
2.3.1. Halliste ehk Karksi ürgorg.....	16
3. ALA JA SELLE VÄÄRTUSTE TUTVUSTAMINE NING KÜLASTUSKORRALDUS	19
3.1. Külasterajatised	20
3.1.1. Metsateed- ja rajad.....	20
3.1.2. Infostendid	21
3.1.3. Lõkke- ja puhkekohad ning puhkerajatised.....	21
3.1.4. Parkimisplatsid	22
3.2. Infomaterjalid ja trükised.....	22
4. KAVANDATAVAD KAITSEKORRALDUSLIKUD TEGEVUSED JA EELARVE	23
4.1. Tegevuste kirjeldus	23
4.1.1. Kõvaküla allikasoo taastamis- ja hooldustööd	23

4.1.2. Karksi paisjärve ülemise osa taastamine	24
4.1.3. Maastiku hooldustööd.....	24
4.1.3.1. Avatud koosluste ja maastikuvaadete hooldamine.....	24
4.1.3.2. Maastikuvaadete taastamine.....	25
4.1.4. Puhkemajandusliku taristu rajamine ja hooldustööd	26
4.1.4.1. Karksi maastikukaitseala loodusraja väljaarendamine.....	27
4.1.4.2. Sokaoru terviseraja hooldustööd	27
4.1.4.3. Jalutusradade ehk Rahvapargi radade hooldus.....	28
4.1.4.4. Puhkekohtade rajamine	28
4.1.4.5. Infostendi paigaldamine	29
4.1.5. Kaitseala tähistamine ja tähiste likvideerimine	29
4.2. Eelarve	31
5. KAITSEKORRALDUSE TULEMUSLIKKUSE HINDAMINE	33
6. KASUTATUD MATERJALID	35
LISAD.....	36
Lisa 1. Karksi maastikukaitseala kaitse-eeskiri	36
Lisa 2. Karksi maastikukaitseala välispiir ja tsonering.....	40
Lisa 3. Karksi maastikukaitseala kaitse-eesmärkide ja väärtuste koondtabel.....	41
Lisa 4. Karksi maastikukaitseala kaitseväärtused ja puhkemajanduslik taristu.....	43
Lisa 5. Kaitsekorralduskava avalikustamise materjalid.....	44
Lisa 6. Karksi maastikukaitseal tutvustavad fotod	53

SISSEJUHATUS

Karksi maastikukaitseala kaitsekorralduskava on koostatud aastateks 2017-2026. Kava koostamisel lähtuti olemasolevatest andmetest. Kaitsekorralduskava koostamisel juhinduti Eesti Vabariigi kehtivast seadusandlusest ja kaitsekorralduskava koostamise juhendist.

Vastavalt looduskaitseseaduse §-le 25 on kaitsekorralduskava hoiualade ja kaitsealade alapõhise kaitse korraldamise aluseks. Kaitsekorralduskava annab soovitusel kaitseala valitsejale kaitse-eesmärkide saavutamise parimatest viisidest, kuid ei loo õigusi ega kohustusi kolmandatele isikutele.

Kaitsekorralduskava kinnitab Keskkonnaameti peadirektor. Teave kaitsekorralduskava kinnitamise kohta avalikustatakse Keskkonnaameti kodulehel.

Käesoleva Karksi maastikukaitseala kaitsekorralduskava (edaspidi *KKK*) eesmärk on:

- anda lühike ülevaade kaitstavast alast (edaspidi *ala*) – selle kaitsekorrast, kaitse-eesmärkidest, rahvusvahelisest staatusest, maakasutusest, huvigruppidest ning alal läbiviidavast riiklikust seirest;
- analüüsida ala eesmärke ning anda hinnang iga põhiväärtuseks oleva liigi, elupaiga vm väärtuse seisundile;
- arvestades alale seatud eesmärke määrata mõõdetavad kaitse-eesmärgid ja kaitsekorralduse oodatavad tulemused kaitsekorraldusperioodi lõpuks ning 30 aasta perspektiivis;
- anda ülevaade peamistest väärtusi mõjutavatest teguritest, kirjeldada kaitseks vajalikke meetmeid koos oodatavate tulemustega;
- määrata põhiväärtuste säilimisele, taastamisele ja tutvustamisele suunatud kaitsekorralduslike tegevuste elluviimise plaan koos tööde mahu, koha, ulatuse kirjelduse ja orienteeruva maksumusega;
- luua alusdokument kaitseala kaitsekorralduslike tööde elluviimiseks ja rahastamiseks.

Kaitsekorralduskava koostamisel viidi läbi kaks kaasamiskoosolekut: 26. aprillil 2012. a. kell 14.00 ja 29. oktoobril 2012. a. kell 14.00 Karksi vallamajas. Toimunud koosolekute protokollid on esitatud lisas 5.

Kava koostamist koordineeris Keskkonnaameti Kaitse planeerimise büroo kaitse planeerimise spetsialist Meelis Suurkask (tel: 516 4997, e-post: meelis.suurkask@keskkonnaamet.ee).

Kava koostasid OÜ Consultare spetsialistid Mari Raidla ja Kristo Kiiker (tel: 452 4995, e-post: info@consultare.ee). Kava koostamisel on arvestatud Keskkonnaameti ettepanekute ja suunistega.

Kaitsekorralduskava on valminud „Riikliku struktuurivahendite kasutamise strateegia 2007-2013“ ja sellest tuleneva „Elukeskkonna arendamise rakenduskava“ prioriteetse suuna „Säästva keskkonnakasutuse infrastruktuuride ja tugisüsteemide arendamine“ meetme „Kaitsekorralduskavade ja liikide tegevuskavade koostamine looduse mitmekesisuse säilitamiseks“ programmi alusel Euroopa Regionaalarengu Fondi vahenditest.

1. ÜLDOSA

1.1. ALA ISELOOMUSTUS

Karksi maastikukaitseala asub Viljandi maakonnas Karksi vallas Karksi, Kõvaküla, Ainja, Polli ja Univere külas ning Karksi-Nuia linnas. Kaitseala pindala on 210,0 ha. Maastikukaitseala on moodustatud Vabariigi Valitsuse 10. märtsi määrusega nr 30 “Karksi maastikukaitseala kaitseeskiri” (lisa 1). Kaitseala territoorium on olnud kaitse all alates 1960. aastast, kui Abja rajooni TSN Täitevkomitee 13. jaanuari otsusega nr 2 „Looduskaitsealase töö olukorrast rajoonis ja looduskaitse rakendamisest kohalikku tähtsust omavatel objektidel” võeti kaitse alla Karksi ürgorg.

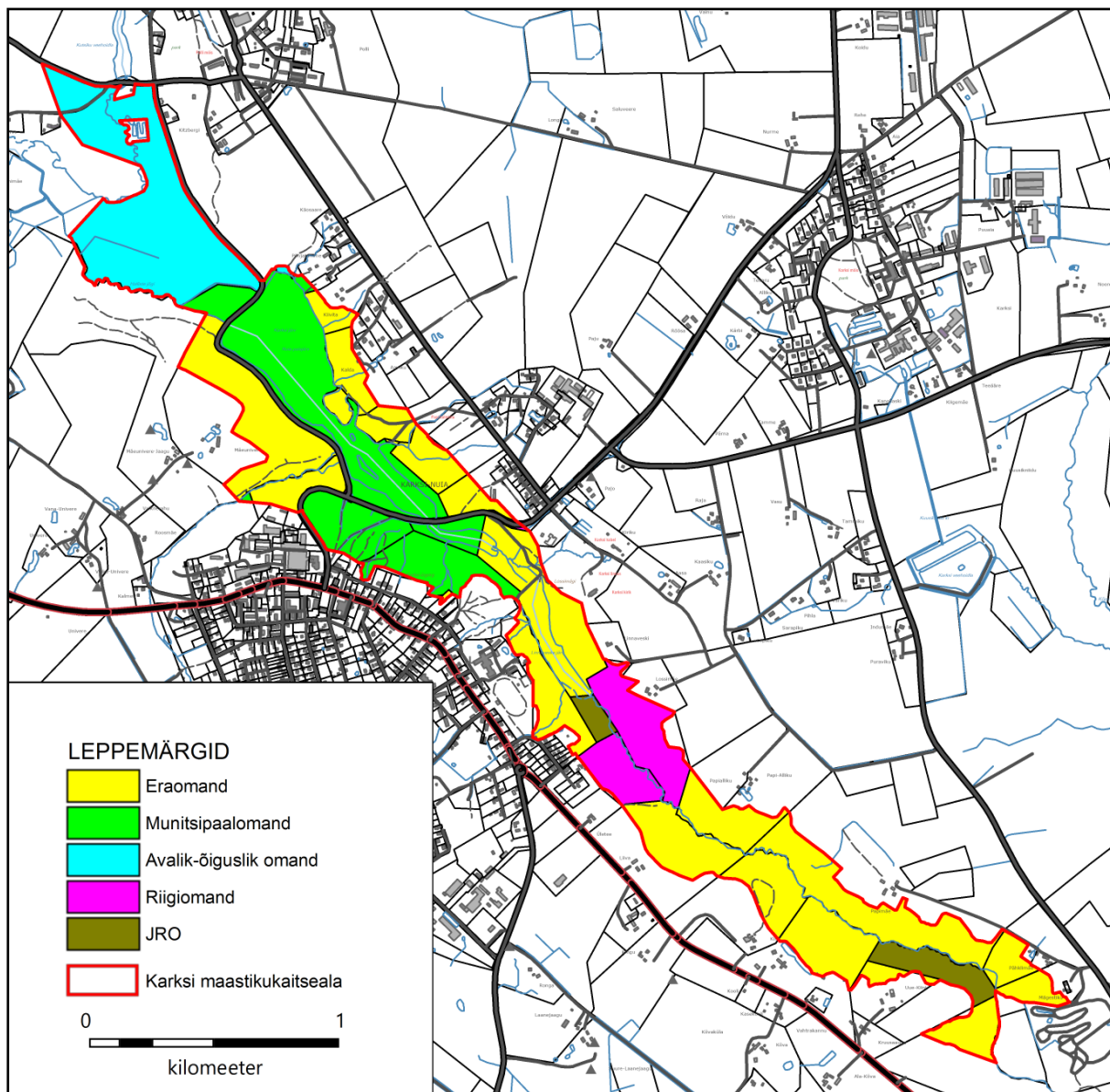
Kaitseala kaitse eesmärk on kaitsta Halliste e Karksi ürgoru maastikku ning sealse elustiku mitmekesisust. Kaitsta allikaid ja allikasoid ning kaitsealuste taimeliikide kollase kiviriku (*Saxifraga hirculus*) ja eesti soojumika (*Saussurea alpina* subsp. *esthonica*) kasvukohti. Kaitseala maa- ja veeala kuulub vastavalt kaitsekorra eripärale ja majandustegevuse piiramise astmele ühte sihtkaitsevööndisse ja ühte piiranguvööndisse (lisa 2).

Maastikukaitseala keskmeks on Halliste jõe ürgorg ja sealsed paisjärved: kiriku kõrval on Linnaveske paisjärv ning sellest 100 meetrit alamal Karksi paisjärv, mis täitus esmakordselt veega 1973. aasta kevadel. Ürgorg on Karksi-Nuia kohal järsuveeruline ja sügav (kuni 32 m) ning pakub kauneid maastikuvaateid (Viljandimaa väärtuslikud maastikud, 2004). Ürgoru laius on 400-800 meetrit, selle nõlvad on allikalised (Mäemets, 1977) ning 30-35-kraadise kaldega. Kogu piirkonnal on oluline puhke- ja kultuurilis-ajalooline väärtus. Kaitsealal paikneb terviserada ning Karksi paisjärve ääres on puhke- ja supluskohad.

Kõrge väärtusega on Kõvaküla sihtkaitsevööndis paiknev allikasoo, mis on elupaigaks mitmetele ohustatud ja haruldastele taimeliikidele. Sooala paikneb orus Halliste jõe kallastel 30-50 meetri laiuselt kummalgi kaldal.

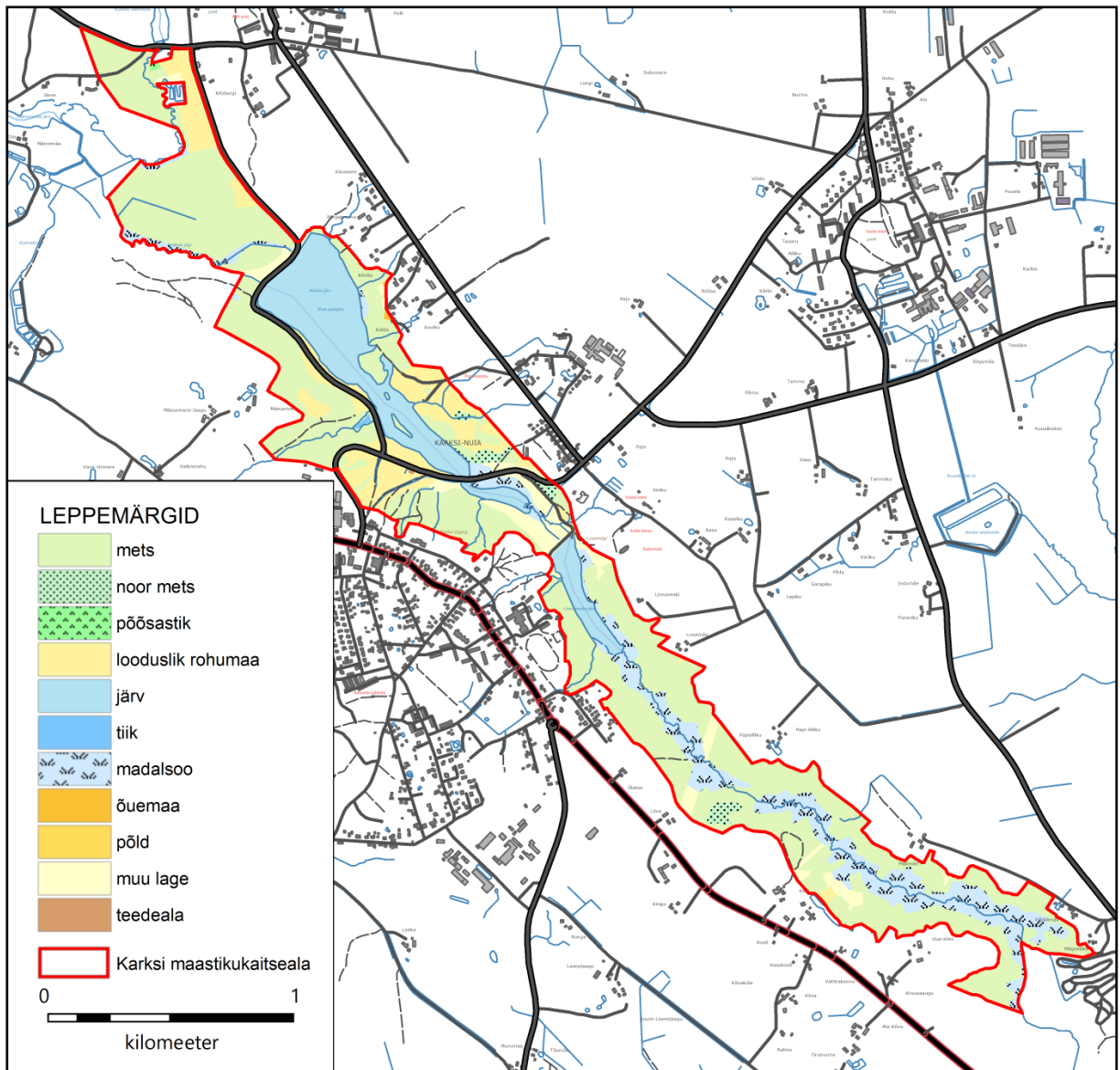
1.2. MAAKASUTUS

Karksi maastikukaitseala pindala on 210,0 hektarit, millest suurema osa (105,2 ha ehk 50%) moodustavad eramaad. Kaitseala loodeosas on avalik-õiguslik maa, mis moodustab 33,7 ha ehk 16% kaitseala pindalast. Munitsipaalmaid on kokku 46 hektarit (22%), riigimaad 18,2 ha (9%) ning jätkuvalt riigi omandis olevaid maid (edaspidi *JRO*) on 6,9 ha (3%). Maaomandi jaotust iseloomustab joonis 1.



Joonis 1. Maaomandi jaotus Karksi maastikukaitsealal.

Kõlvikuliselt on kaitsealal 122 ha ulatuses mets, millest 2,3 ha on noor mets (joonis 2) ning kaitseala keskosas paiknevad 26,4 hektaril kaks paisjärve. Kaitsealal on rohumaad 22 ha, madalsood 26 ha ning 11,5 hektaril on muid lagedaid alasid. Kogupindalast väga väikese osa moodustavad tiigid, teed, põllud ja põõsastikud.



Joonis 2. Kõlvikuline jaotus Karksi maastikukaitsealal.

1.3. HUVIGRUPID

- **Keskkonnaamet** – kaitseala valitseja. Keskkonnaameti eesmärk on tagada ala eesmärgiks olevate väärtuste soodne seisund.
- **RMK** – riigimetsade haldaja ja majandaja, piiritähiste paigaldaja ja hooldaja.
- **Karksi vallavalitsus** – on huvitatud puhta ning mitmekesise looduskeskkonna, kaunite maastikuvaadete ning heade rekreatsioonivõimaluste säilimisest.
- **Muinsuskaitseamet** – eesmärk on tagada muinsuskaitseobjektide väärtustamine ning säilimine.
- **Maaomanikud** - on huvitatud maaomandi kasutamisest, maaomandi tuludest ja korrastatud maastikest.
- **Külastajad, turistid, kohalikud elanikud** – on huvitatud puhta looduskeskkonna ja hooldatud maastike säilimisest ning puhkerajatiste ja külastusobjektide heast seisukorrast.

1.4. KAITSEKORD

Vastavalt lisa 1 esitatud kaitse-eeskirjale jaguneb kaitseala Kõvaküla sihtkaitsevööndiks ja Karksi piiranguvööndiks. Kõvaküla sihtkaitsevööndi kaitse-eesmärk on seal väljakujunenud või kujundatavate looduslike ja poollooduslike koosluste säilitamine. Karksi piiranguvööndi kaitse-eesmärk on elustiku mitmekesisuse ja maastikuilme säilitamine.

Kaitse-eeskirja kohaselt on inimestel lubatud viibida, korjata marju, seeni ja muid metsa kõrvalsaadusi kogu kaitsealal. Kaitseala veekogudel on lubatud püüda kala ja kaitsealal võib pidada jahti.

Telkimine ja lõkke tegemine on lubatud kohas, mis on kaitseala valitseja nõusolekul selleks ettevalmistatud ja tähistatud. Karksi maastikukaitsealal on kaks puhkekohta, millest üks asub järve lõunakaldal ja teine järve loodekaldal. Õuemaal on lubatud telkida ja lõket teha omaniku loal. Kaitsealal ettevalmistatud kohas rahvaürituse korraldamiseks piiranguid ei seata. Kaitsealal on rahvaürituste korraldamiseks ette valmistatud Karksi paisjärve rannapiirkond ja erinevad metsarajad. Ettevalmistatud kohas seab üritusele piirid ainult koha mahutavus. Kaitse-eeskirjaga reguleeritakse ainult ettevalmistamata kohas rahvaürituse korraldamist. Kaitsealal on lubatud kuni 50 osalejaga rahvaürituse korraldamine selleks ettevalmistamata kohas. Rohkem kui 50 osalejaga rahvaürituse korraldamine selleks ettevalmistamata kohas on lubatud üksnes kaitseala valitseja nõusolekul.

Kaitseala teedel on lubatud sõidukiga sõitmine ja vetel sisepõlemismootorita ujuvvahendiga sõitmine. Sõidukiga ja maastikusõidukiga sõitmine väljaspool teid on lubatud järelevalve- ja päästetöödel, kaitse-eeskirjaga lubatud töödel, kaitseala valitsemise ja kaitse korraldamisega seotud töödel ning kaitseala valitseja nõusolekul teostataval teadustegevusel.

Kaitseala valitseja nõusolekul on sihtkaitsevööndis lubatud olemasolevate maaparandussüsteemide hoiutööd ja loodusliku veerežiimi taastamine, koosluse kujundamine vastavalt kaitse-eesmärgile, olemasolevate ehitiste hooldustööd, tee, tehnovõrgu või muu rajatise ehitamine kaitseala või kaitsealal paikneva kinnistu tarbeks või tootmisotstarbeta ehitise püstitamine kaitseala tarbeks ning kaitsealuste liikide elutingimuste säilitamiseks vajalik tegevus.

Piiranguvööndis on lubatud, majandustegevus sh: puhtpuistute kujundamine; väetise, biotsiidi ja taimekaitsevahendi kasutamine, välja arvatud veekogule lähemal kui 25 meetrit. Kaitseala valitseja nõusolekul on piiranguvööndis lubatud ehitise, kaasa arvatud ajutise ehitise püstitamine, veekogude veetaseme ja kaldajoone muutmine, uue maaparandussüsteemi rajamine, lageraie kuusikutes ja hall-lepikutes kuni 1 hektari suuruse langina, turberaie kuni 2 hektari suuruse langina.

Raiete tegemisel metsamaal on tingimuseks, et tuleb säilitada puistu liikide ja vanuse mitmekesisus. Elustiku mitmekesisuse säilitamiseks tuleb jätta raielangile hektari kohta alles vähemalt 10 tihumeetrit puid, mida ei koristata ja mis jäävad metsa alaliseks. Elustiku mitmekesisuse tagamiseks alles jäetavad puud valitakse eri puuliikide esimese rinde suurima diameetriga puude hulgast, eelistades kõvalehtpuid, mände ja haabasid, samuti eritunnustega, nagu põlemisjälgede, õõnsuste, tuuleluudade või suurte okstega puid. Piiranguvööndis on keelatud energiapuistute rajamine ja maavara kaevandamine.

1.5. UURITUS

1.5.1. LÄBIVIIDUD INVENTUURID JA UURINGUD

Karksi järve on uuritud selle rajamisel 1973. aastal ja 1974. aastal ning hiljem 1986. aastal Aare Mäemetsa poolt (Mäemets, 1977).

Kaitsealal on vääriselupaikasid inventeerinud metsakonsulent Ülle Kuldkepp 2002. aastal. Väärtuslikud metsaosad paiknevad Karksi piiranguvööndis Karksi järvest loodesuunas ning Polli sihtkaitsevööndis.

Kõvaküla allikasood on inventeerinud Mati Ilomets ja Laimdota Truus Eestimaa Looduse Fondist (edaspidi *ELF*) märgalade inventuuri käigus 1997. aastal. Lisaks on nimetatud ala uurinud Peter Veen, Eerik Leibak ja Matis Mägi aastal 2000. Linnaveske järvest lõunasse jäävat allikasood on 2010. aastal inventeerinud Kertu Lõhmus ja Maarja Kukk.

Käesoleva kaitsekorralduskava koostamise käigus tegi Sirje Azarov välitöid soontaimede ja keskkonnaregistrisse kantud kaitsealuste liikide elupaikade seisundi hindamiseks (Kõvaküla sihtkaitsevööndis). Inventuuri tulemusel registreeriti Kõvaküla soos mitmeid III kaitsekategooria käpalisi.

Matti Masing on kaitsealal nahkhiiri uurinud 2003. aastal. Elupaigana on määratud kogu varasemalt kaitse all olnud maastikukaitseala piirkond (kokku 153,4 ha). Liikidest on määratud veelendlane (*Myotis daubentonii*), pargi-nahkhiir (*Pipistrellus nathusii*), tiigilendlane (*Myotis dasycneme*) ja põhja-nahkhiir (*Eptesicus nilssonii*).

Kaitseala linnustiku andmete täpsustamiseks viidi läbi välitööd 2012. aasta suvel Heikki Luhamaa poolt. Kaitstavatest liikidest inventeeriti II kaitsekategooriasse kuuluv valgeselg-kirjurähn (*Dendrocopos leucotos*) ning neli III kaitsekategooriasse kuuluvat linnuliiki, kellest valgetoonekure puhul on suure tõenäosusega tegemist toiteküalisega.

1.5.2. RIIKLIK SEIRE

Keskkonnaregistri andmete alusel on Karksi maastikukaitsealal kaks seirejaama ja teostatakse kaht seireprogrammi:

1. Ohustatud taimekoosluste (Natura 2000 kooslused) seire (Kõvaküla allikasoo SJA227400)

Kõvaküla allikasoo tehakse riikliku keskkonnaseire alamprogrammi “Eluslooduse mitmekesisuse ja maastike seire” alusel ohustatud taimekoosluste (Natura 2000 koosluste) riiklikku seiret. Seire keskendub olulisematele elupaigatüüpidele Eestis ning vaatlustel lähtutakse seisundi hinnangust, mis annab ülevaate kooslusse kuuluvate haruldaste ja ohustatud liikide, nende populatsioonide ja koosluste endi kui terviku seisundi kohta. Seire käigus hinnatakse uuritava ala looduskaitse väärtust ning hinnatakse funktsioonide säilimist, ala ohustatust, olemasoleva inimõju laadi, selle tugevust jne (Riiklik keskkonnaseire programm, 2012).

Kõvaküla allikasoo seisundit on riikliku seire käigus hinnanud Mati Ilomets ja Laimdota Truus 2006. aastal. Seire tulemuste põhjal on tegemist ulatusliku väga hea esinduslikkusega allikasoo, mille võsastumist on ära hoidnud kevadised üleujutused. Kooslusele iseloomuliku struktuuri on mõjutanud karjatamise lõppemine enam kui 10 aastat tagasi, mille tulemusel toimub vähesel määral võsastumine (mikro-) reljeefi kõrgematel osadel ja servaalal (Ilomets & Truus, 2006).

2. Väikejärvede seire (Karksi veehoidla SJA3645000).

Karksi paisjärvel teostatakse siseveekogude seire alamprogrammi raames väikejärvede riiklikku seiret. Viimased uuringud antud alalt pärinevad 2002. aastast, mil leiti, et tõenäoliselt on järves iseloomulik elustik veel välja kujunemata. Võrreldes järve algusaastatega, oli juba 1986. aastal seal tunduvalt vähem veesisest taimestikku ja muutunud oli selle liigiline koosseis. Taimestiku põhjal otsustades on paisjärv praegu tugevalt eutroofne ning näib kujunevat tüüpiliseks rohketoiteliseks järveks (Ott, 2002).

1.5.3. INVENTUURIDE JA TULEMUSSEIRE VAJADUS

Kaitseala keskosas on tegemist enamasti puhkemaastikuga, kus avaldub oluline inimõju. Kaitseala linnustikku ning sihtkaitsevööndite kaitsealuseid taimeliike on uuritud käesoleva kaitsekorralduskava koostamise käigus. Kõrge loodusväärtusega Kõvaküla allikasoo viiakse läbi ohustatud taimekoosluste riiklikku seiret. Eelnevast tulenevalt ei kavandata käesoleval kaitsekorraldusperioodil läbi viia täiendavaid seireid. Kõikide väärtuste seisundit hinnatakse kaitsekorralduskava tulemuslikkuse vahehindamise käigus ning perioodi lõpus kaitseala kaitseväärtuste üldise inventeerimise käigus.

1. Karksi maastikukaitseala Kõvaküla sihtkaitsevööndi taimekoosluste inventuur,

Karksi maastikukaitseala Kõvaküla sihtkaitsevööndi taimekoosluste inventuuri käigus hinnatakse elupaikade seisundit ja kaitse edukust. Antud inventuuri teostatakse koos kaitsekorralduskava edukuse hindamisega ning uue kaitsekorralduskava koostamisega. Koos Kõvaküla allikasoo seisundi hindamisega inventeeritakse eesti soojumika ja kollase kiviriku seisundit. Hinnatakse eesti soojumika esinemise ohtrust 5 palli süsteemis ning

kollase kiviriku taimedel loendatakse kõik õitsevad võsud ja viljunud võsud. Inventeeritav ala hõlmab ca 30 ha.

2. VÄÄRTUSED JA KAITSE-EESMÄRGID

2.1. ELUSTIK

2.1.1. LINNUSTIK

Karksi maastikukaitseala linnustiku kirjeldamisel on aluseks võetud 2012. aastal Heikki Luhamaa poolt läbi viidud linnustiku inventuuri andmed. Kokku fikseeriti kaitsealal 33 liiki linde, kusjuures alal domineerivad kultuurmaastikega seotud liigid. Üllatuslikult vähe oli veelinde, kellest õnnestus fikseerida vaid sinikael-part (*Anas platyrhynchos*) ning kalakajakas (*Larus canus*). Kaitsealustest linnuliikidest inventeeriti II kaitsekategooriasse kuuluva valgeselg-kirjurähni (*Dendrocopos leucotos*) [LiD I; LKS II; EPR 8]¹ ning III kaitsekategooriasse kuuluvad liigi roolorkull (*Circus aeruginosus*) [LiD I; LKS III; EPR 8] pesitsemise. Toitumiskülalisena esines kaitsealal suitsupääsuke (*Hirundo rustika*) [LKS III; EPR 8], väänkael (*Jynx torquilla*), [LKS III; EPR 8] ja valge-toonekurg (*Ciconia ciconia*) [LiD I; LKS III; EPR 8]. Rähnide ja väänkaela esinemise potentsiaali on kaitsealal suurem, kui 2012. aasta inventuuriga registreeriti, kuna nende liikide uurimiseks oli inventuuri aeg (juuni keskpaik) liialt hiline. Maastikukaitseala kaitseväärtuste kaart on esitatud lisas 4.

Maastikukaitseala kaitse-eesmärgiks on maastiku ja elustiku mitmekesisuse kaitse. Kaitsekorralduskavas konkreetseid liike kaitse-eesmärgiks ei seata.

2.1.2. IMETAJAD (NAHKHIRED)

Aastal 2003 Matti Masingu poolt tehtud inventuuri käigus registreeriti alal Eestis laialt levinud ning suhteliselt arvukaid liike nagu veelendlane (*Myotis daubentonii*, registreeriti 14 isendit) [LoD IV; LKS II; EPR 8], pargi-nahkhiir (*Pipistrellus nathusii*, 4 isendit) [LoD IV; LKS II; EPR 8] ja põhja-nahkhiir (*Eptesicus nilssonii*, 8 isendit) [LoD IV; LKS II; EPR 8] ning suhteliselt vähearvukat liiki nagu tiigilendlane (*Myotis dasycneme*, 1 isend) [LoD II ja IV; LKS II; EPR 7] (Masing *et al.*, 2004). Karksi maastikukaitsealal on nahkhiirtele sobivaks elupaigaks veekogud ja nende kaldaalad, vanad leht- ja segametsad, avatud kooslused ja parkmets. Konkreetseid loomaliike kaitse-eesmärgidena ei ole nimetatud. Nahkhiirte olemasolu kaitsealal tuleb arvestada planeeritavate tööde kavandamisel.

Kõik nahkhiireliigid on kantud loodusdirektiivi IV lisasse, mis tähendab nende tapmise või elupaikade hävitamise keeldu. Lisaks on tiigilendlane (*Myotis dasycneme*) kantud loodusdirektiivi II lisasse (Masing *et al.*, 2004).

Eestis on peamised nahkhiirte asurkondi mõjutavad ohud vanade majade kadumine või nende seinapragude kinnitoppimine, mürgiste ainete kasutamine hoonete remondil, maa-aluste talvituspaikade hävimine või kahjustamine, õõnsate puude maharaiumine, toitumispaikadeks olevate veekogude reostamine, häirimine jms (Masing *et al.*, 2004). Karksi maastikukaitsealale ei jää vanu talukohti ega hooned, küll on neid kaitseala vahetus läheduses. Ohutegureid ja vajalikke tegevusi käsitletakse suviste elupaikade, toitumiskohtade ja lennualade hea seisundi säilimiseks.

¹ LoD – Loodusdirektiivi lisa number; LiD – Linnudirektiivi lisa number; LKS – Looduskaitsealade kohane kaitsekategooria; EPR – Eesti Punase Raamatu kategooria

Maastikukaitseala kaitse-eesmärgiks on maastiku ja elustiku mitmekesisuse kaitse. Kaitsekorralduskavas konkreetseid liike kaitse-eesmärgiks ei seata. Maastikukaitseala nahkhiirtele sobivate elupaikade kaitse on tagatud maastiku kaitsega.

2.1.3. TAIMESTIK

Keskkonnaregistri andmetel on Karksi maastikukaitsealal Kõvaküla sihtkaitsevööndis kollase kiviriku (*Saxifraga hirculus*) [LoD II ja IV; LKS II; EPR 4], eesti soojumika (*Saussurea alpina* subsp. *esthonica*) [LoD II ja IV; LKS III; EPR 7], hariliku käoraamatu (*Gymnadenia conopsea*) [LKS III], soo-neiuvaiba (*Epipactis balustris*) [LKS III; EPR 8], kahkjaspunase sõrmkäpa (*Dactylorhiza incarnata*) [LKS III; EPR 8] ja kuradi-sõrmkäpa (*Dactylorhiza maculata*) [LKS III; EPR 7] kasvukoht. 2012. aasta inventuuri käigus leiti Kõvaküla soost III kaitsekategooriasse kuuluvaid kädalisi: kahkjaspunast sõrmkäppa väga varieeruvate vormidena, kuradi-sõrmkäppa ja soo-neiuvaipa. Kädalised olid esindatud rohkearvuliselt sooala keskel ja hajusalt äärealal.

Karksi maastikukaitseala kaitse-eesmärgiks on kaitsta kollase kiviriku ja eesti soojumika kasvukohti.

2.1.3.1. KOLLANE KIVIRIK (*SAXIFRAGA HIRCULUS*) [LoD II ja IV; LKS II; EPR 4]

Kollane kivirik on lubjalembene nõrga konkurentsivõimega liik, kelle kasvuks optimaalsed tingimused valitsevad allikasoodes. Oluline on voolava külma vee olemasolu pinnases. Kollane kivirik on Eestis levinud eelkõige põhja- ja kaguosas (Kull, 2010-2011).

Kollane kivirik kuulub Eestis II kaitsekategooriasse ning Euroopa Liidu loodusdirektiivi II ja IV lisasse. Tegemist on Eesti ohustatud liikide punase nimestiku ohustatud liigiga. Liigi arvukus Eestis väheneb. Taimetele on peamisteks ohuteguriteks avamaade võsastumine niitmise või karjatamise katkemisel, soode kuivendamine ja turba võtmine (eElurikkus, 2012). Liigi arvukust ongi kõige olulisemalt mõjutanud 20. sajandil toimunud massiline kuivendamine kollase kiviriku elupaikades ning kraavitusega rikutud veerežiim. Kuivenduse mõjul muutub lisa hulk toitaineid kättesaadavaks ja võimust võtavad suuremakasvulised taimed. Suure tähtsusega ohutegurid on ka vee ja õhu kaudu kiviriku elupaikadesse jõudvad lämmastikuühendid (Kull, 2010-2011).

Keskkonnaregistris (kood KLO9303325) on kollase kiviriku elupaigana määratud 15,1 ha suurune ala kaitseala lõunaosa soos. Leiukoha viimane kinnitatud vaatlus antud alalt pärineb aastast 2000, mil liiki vaadeldi ELF-i soode inventuuri käigus. Liigi arvukuseks hinnati sadu eksemplare. Liiki on vaadeldud ka varasema (1997. aasta) soode inventuuri käigus. 2012. aasta botaanilistel välitöödel määrati kollase kiviriku lävendiks antud alal 20 õitsvat võsu.

Liigi kaitseks vajalikud tegevused tulenevad kollase kiviriku kaitse tegevuskavast, mis on koostatud aastateks 2012-2016 (Kull, 2010-2011). Vajalik on säilitada liigile sobilike sooelupaikade ning allikasooda veerežiim. Võsastuvates kooslustes on vajalik majandamine (niitmine või karjatamine), et vähendada tarnade ja teiste tugevamakasvuliste soontaimede kasvu (Kull, 2010/2011).

Kaitse-eesmärk

- *Pikaajaline kaitse-eesmärk*
Karksi maastikukaitsealal on kollase kiviriku elupaik on säilinud 13 ha.
- *Kaitsekorraldusperioodi kaitse-eesmärk*
Karksi maastikukaitsealal on kollase kiviriku elupaik on säilinud 13 ha.

Mõjutegurid ja meetmed

– Allikasoo elupaiga võsastumine.

Meetmed:

1. Allikasoo taastamine ja järjepidev hooldamine (niitmine või karjatamine) 13 hektaril.
2. Allikasoo perioodiline puhastamine võsast ca iga 5 aasta tagant 60% ulatuses ühel hoolduskorral.

2.1.3.2. EESTI SOOJUMIKAS (*SAUSSUREA ALPINA SUBSP. ESTHONICA*)

[LoD II ja IV; LKS III; EPR 7]

Tänapäeva süstemaatikud peavad eesti soojumikat alpi soojumika alamliigiks. Eesti soojumikas on püstise, vahel ülaosas haruneva varrega sinakaslillade korvõisikutega püsik. Eesti soojumika avastas Karl Ernst von Baer 1844. aastal Kesk-Eestist Piibe mõisa lähedalt. Liigi staatuse andis taimele saksa päritolu vene botaanik Franz Ruprecht ning liigi *Saussurea esthonica* Baer ex Rupr. kirjeldus ilmus 1855. aastal. Eesti soojumikas on iseseisvaks alamliigiks arenenud ligikaudu 10 000–12 000 aasta jooksul. Arvatavasti jõudsid eellastaimed siia subarktilise kliimaperioodi lõpul või preboreaalil, kui taimkattes valitsesid tundra- ja metsatundrailmelised soised kooslused.

Eesti soojumikas kasvab ainult Eestis ja Põhja-Lätis, kus on teada kaks leiukohta Pope ja Tukumsi juures. Eestis leidub teda ainult mandriosas, rohkem Lääne-, Lääne-Pärnu-, Rapla-, Harju- ja Lääne-Virumaal. Talle sobivad lubjarikkad soostunud niidud, madalsood ning soised hõredad metsad ja võsad, kus rohustus kasvab pruuni sepsikat, sinihelmikat, lubikat, raudtarna jt. lubjalembeseid niiskust armastavaid taimi (Kukk, 2002).

Eesti soojumikas paljuneb eeskätt vegetatiivselt, risoomi abil. Niiviisi võib ta moodustada ulatuslikke kloone. Seemned idanevad halvasti (keskmine idanevus 14%) ning tihtipeale kahjustavad neid putukad (Saks, 1998).

Punases raamatus on eesti soojumikas tähelepanu vajavate liikide hulgas ning on kantud ka Euroopa Liidu loodusdirektiivi II lisasse. Soojumika leiukohti teatakse Eestis üle 70. Hoolimata küllaltki paljudest leiukohtadest nõuab see taim pidevat tähelepanu. Teda ohustab põhiliselt kasvukohtade metsastumine ja kuivendamine (Kukk, 2002). Karksi maastikukaitsealal kasvab liik Kõvaküla allikasoo. Kaitse-eesmärgiks seatakse liigile sobiva elupaiga säilimine.

Kaitse-eesmärk

- *Pikaajaline kaitse-eesmärk*
Karksi maastikukaitsealal on eesti soojumika elupaik on säilinud 13 ha.
- *Kaitsekorraldusperioodi kaitse-eesmärk*
Karksi maastikukaitsealal on eesti soojumika elupaik on säilinud 13 ha.

Mõjutegurid ja meetmed

– Allikasoo elupaiga võsastumine.

Meetmed:

1. Allikasoo taastamine ja järjepidev hooldamine (niitmine või karjatamine) 13 hektaril.
2. Allikasoo perioodiline puhastamine võsast ca iga 5 aasta tagant 60% ulatuses ühel hoolduskorral.

2.2. KOOSLUSED

2.2.1. ALLIKAD JA ALLIKASOOD

Kõvaküla sihtkaitsevööndis paiknev sookooslus on looduskaitse seisukohalt väga kõrge väärtusega. Eestimaa Looduse Fondi poolt koostatud elupaikade inventuuri alusel on Kõvaküla allikasoo väga kõrge väärtusega elupaik. Allikasoo koosluse pindala on erinevate kaardistustööde andmetel 11,3-14,4 ha. Kaitse-eesmärgiks on seatud sookoosluse pindala põhikaardi alusel, mis jääb kogu ulatuses Kõvaküla sihtkaitsevööndisse.

2012. aasta inventuuri põhjal on tegemist liigirikka madalsoo ning osaliselt allikasooaga, mis on üsna heas seisus. Sookooslused paikneb orus Halliste jõe kallastel 30-50 meetri laiuselt kummalgi kaldal. Turba sügavus on üle 3 meetri (Ilomets & Truus, 2006). Allikasooos kasvavad kooslusele iseloomulike liikidena ääristarn, harilik võipätkas, soo-piimputk, pääsusilm, peetrileht, sookuuskjalg ja laialehine villpea. Kaitsealustest liikidest kasvavad soos III kaitsekategooriasse kuuluvad liigid kahkjaspunane sõrmkäpp väga varieeruvate vormidena, kuradi-sõrmkäpp ja sooneiuvaip. Lisaks on keskkonnaregistri andmetel tegemist eesti soojumika, kollase kiviriku ja hariliku käoraamatu kasvukohaga.

Puudest kasvavad alal üksikud männid, kuused ja kased (lisa 8). Põõsastest pajud, hallid lepad ja paakspuud. Kooslusele on negatiivset mõju avaldanud karjatamise lõppemine enam kui 10 aasta eest. Samas on kevadised üleujutused takistanud suuremat võsastumist. Kõrgematel kühmudel ja servaaladel siiski kasvavad põõsad, kuid käesoleval ajal on säilinud veel päris lagedaid alasid jõe kallastel. Kooslust mõjutava ohutegurina võib nimetada ka kopra tegevust, mille tulemusena on ala kohati liigniiske. Koprapäisude lammutamist ja kobraste arvukust reguleeritakse vastavalt jahiseadusele. Loodusväärtuste säilimiseks tuleb ära hoida ala võsastumist ning mitte lubada koosluse veerežiimi mõjutavaid tegevusi.

Kaitse-eesmärk

- *Pikaajaline kaitse-eesmärk*
Allikasoo kooslus on säilinud heas seisundis 13 hektaril.
- *Kaitsekorraldusperioodi kaitse-eesmärk*
Allikasoo kooslus on säilinud heas seisundis 13 hektaril.

Mõjutegurid ja meetmed

– Hoolduse katkemise tulemusena toimuv allikasoo koosluse võsastumine ja liigilise koosseisu vaesumine.

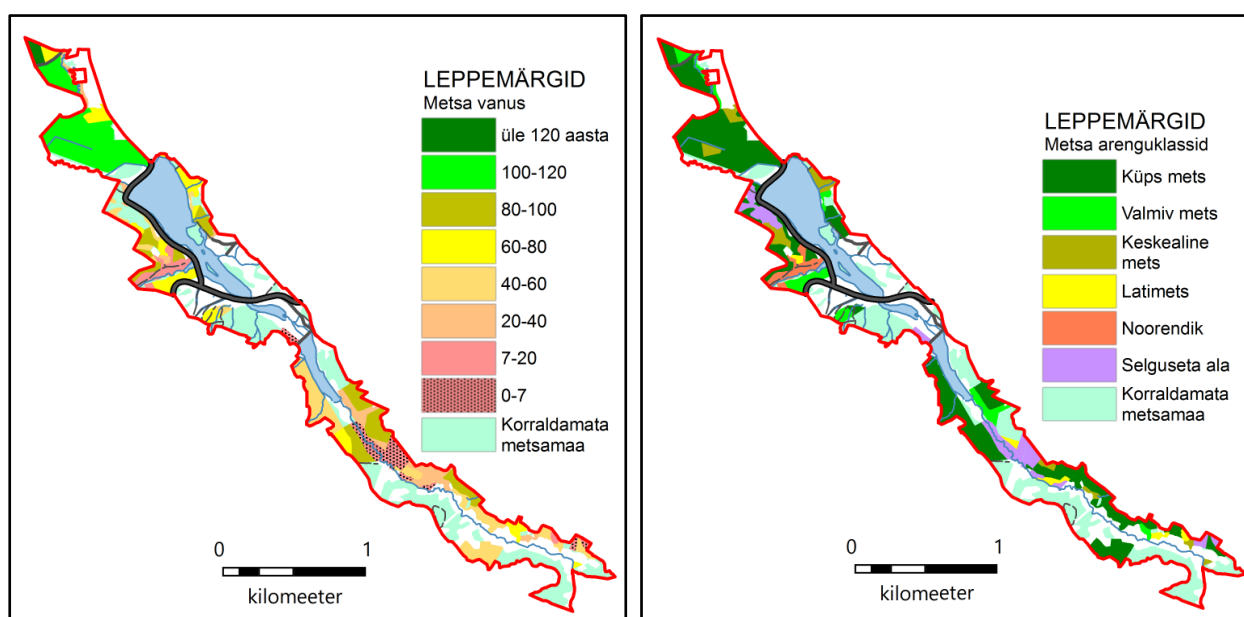
Meetmed:

Koosluse taastamine ja järjepidev hooldamine 13 hektaril.

2.2.2. METSAKOOSLUSED

Kaitseala pindalast moodustavad metsakooslused 122 ha ehk 58%. Karksi piiranguvööndis, Karksi järvest loode suunas on valdavalt jänesekapsa, angervaksa ja mustika kasvukohatüüpi kuusikud, kus koosluses kasvab lisaks mände ja kaskesid. Nende puistute peapuuliigi vanus on keskmiselt 100 aastat (joonis 3).

Karksi järve loodeservas on määratud vääriselupaiga tunnustele vastav kõrge loodusväärtusega metsaosa, mille pindala kaitsealale jäävas osas on 2,9 ha. Tegemist on jänesekapsa kasvukohatüüpi laanemetsaga, kus peapuuliigiks on 100-aastased männid, kuused, kased ja haavad. Lisaks leidub esimeses rindes tammesid. Alalt on leitud hulgaliselt vääriselupaiga tunnusliike kiiriksamblikut (*Opegrapha* spp.) ja sulgjat õhikut (*Neckera pennata*). Karksi järveäärses osas leidub erinevas vanuses kuusikuid, haavikuid, saare ja halli lepa puistuid. Ürgoru nõlvadel on valdavalt jänesekapsa kasvukohatüüpi halli lepa ja kuuse puistud. Kõvaküla sihtkaitsevööndis levivad peamiselt halli lepa (peapuuliigi vanus 50-60 aastat), aga ka kase ja kuuse puistud sinilille, jänesekapsa-kõdusoo ja angervaksa kasvukohatüübis (Metsaregister, 2015). Karksi maastikukaitseala piiranguvööndi metsade peamine kaitse-eesmärk on maastiku üldilme säilitamine ning võimaluste pakkumine virgestustegevuseks looduslikult kaunis keskkonnas. Vanad õõnsustega puud on kaitsealuste liikide elupaikadeks.



Joonis 3. Karksi maastikukaitseala metsade vanus ja arenguklassid.

Metsade majandamise puhul tuleb tähelepanu pöörata metsade tormihellusele, kuna ürgorud on maastikul olulised tuulekoridorid. Erosiooniohu ning tormihelluse tõttu tuleb ürgoru metsastunud nõlvadel raieid vältida. Kaitseala valitseja nõusolekul on piiranguvööndi kuusikutes ja hallilepikutes lubatud lageraie kuni 1 hektari suuruse langina ja piiranguvööndi metsades turberaie kuni 2 hektari suuruse langina. Raiete tegemisel metsamaal tuleb säilitada puistu liikide ja vanuse mitmekesisus. Elustiku mitmekesisuse säilitamiseks tuleb jätta raielangile hektari kohta alles vähemalt 10 tihumeetrit puid, mida ei koristata ja mis jäävad metsa alatiseks. Elustiku mitmekesisuse tagamiseks alles jäetavad puud valitakse eri puuliikide esimese rinde suurima diameetriga puude hulgast, eelistades kõvalehtpuid, mände ja haabasid, samuti eritunnustega, nagu põlemisjälgedega, õõnsustega, tuuleluudade või suurte okstega puid.

Sihtkaitsevööndis on metsade kaitse-eesmärgiks maastikuilme säilitamine ning kaitsealuste liikide elupaikade kaitse. Sihtkaitsevööndi metsakoosluste kujundamisse võib lubada sellisel määral, mis ei kahjusta kaitsealuste liikide elupaiku ja tagatakse, et säilib liikide soodne seisund. Sekkumist tuleb vältida sihtkaitsevööndi kõrvalistes kohtades. Seega metsakoosluste seisundi parandamiseks (esteetilisuse suurendamiseks), nagu näiteks kahjustuskollete uuenemiseks ja kaitsealal liikujate ohutuse tagamiseks, on kaitseala valitsejal õigus lubada sihtkaitsevööndis olevates metsakooslustes sanitaarraiet ja kujundusraiet ohtlike puude likvideerimiseks ning tormimurru ja putukakahjustuskollete likvideerimiseks, arvestades sealjuures ja loodusväärtuste kaitse vajadustega.

Kaitse-eesmärk

- *Pikaajaline kaitse-eesmärk*

1. Metsamaa moodustab kaitseala pindalast vähemalt 120 ha.
2. Metsamaa pindalast vähemalt 50% on küpsed ja keskealised puistud.

- *Kaitsekorraldusperioodi kaitse-eesmärk*

1. Metsamaa moodustab kaitseala pindalast vähemalt 120 ha.
2. Metsamaa pindalast vähemalt 50% on küpsed ja keskealised puistud.

Mõjutegurid ja meetmed

+ Väärtuslikud metsakooslused on tsoneeritud sihtkaitsevööndisse.

– Metsade intensiivne majandamine.

– Liigsed (suuremahulised) raied ürgoru metsastunud nõlvadel

Meetmed:

1. Piiranguvööndi metsakoosluste majandamine püsimeetsana, minimaliseerides lageraied.
2. Piiranguvööndi metsakooslustes soodustada segapuistute ja erivanuseliste puistute kujundamist.
3. Raielangi hektari kohta jäetakse alles vähemalt 10 tihumeetrit puid, mida ei koristata ja mis jäävad metsa alatiseks.
4. Raielangile alles jäetavad puud valitakse eri puuliikide esimese rinde suurima diameetriga puude hulgast, eelistades kõvalehtpuid, mände ja haabasid, samuti eritunnustega, nagu põlemisjälgede, õõnsuste, tuuleluudade või suurte okstega puid.

2.3. MAASTIK

2.3.1. HALLISTE EHK KARKSI ÜRGORG

Kaitseala keskmeks on Halliste jõe ürgorg ja sealsed paisjärved. Halliste org ning selles voolav samanimeline jõgi saavad alguse Sakala kõrgustikult Ainja mägedest. Maastikukaitseala hõlmab Halliste jõe oru mõlemat veeru. Viljandi maakonna teemaplaneeringu „Asustust ja maakasutust suunavad keskkonnatingimused“ (2004) alusel on Karksi ürgorg maakondliku (võimaliku riikliku) tähtsusega maastik. Tegemist on kõrgeima kohaliku väärtusega alaga Viljandimaal, mis on juba pikka aega olnud üks populaarsemaid turismiattraksioone Viljandimaa lõunaosas. Tüübilt on tegemist loodusmaastikuga ning paigaga, mis seostub ajaloosündmusega ja omab sümbolset tähendust (Viljandimaa väärtuslikud maastikud, 2004).

Karksi ehk Halliste ürgorg on Karksi-Nuia kohal järsuveeruline ja sügav (kuni 32 m) ning pakub kauneid vaateid nii mõlemalt oru pervaalt vaadates kui ka orgu läbides (lisa 6; Viljandimaa väärtuslikud maastikud, 2004). Ürgoru laius on 400-800 meetrit, selle nõlvad on allikalised

(Mäemets, 1977) ning 30-35-kraadise kaldega. Oru põhjas on kaks paisjärve, vanem neist 1960. aastal kaitse alla võetud Linnaveske järv, mille veepeegli pindala on 4,8 ha (EELIS, 2012).

Karksi järv rajati nõukogude perioodil, mil laiendati ka Linnaveske järve (Viljandimaa väärtuslikud maastikud, 2004). Karksi järv täitus esmakordselt veega 1973. aasta kevadel ning on esimene tehisjärv Eestis, mille põhi puhastati turbast ja võsast. Veekogu on hästi liigestatud kaldajoonega ja kolme saarega (neist üks kitsa kaela abil kaldaga ühenduses). Tehisjärv on nõrga läbivooluga, peaaegu täiesti järveline veekogu. Algselt oli Karksi järv eelkõige mõeldud vihmutusvee võtmiseks Polli aedadele, kuid juba siis kaunistas see erakordselt hästi ümbritsevat maastikku ning leidis rohket kasutamist puhkekojana (Mäemets, 1977). Maanteest kiriku poole jääv paisjärve osa on käesoleval ajal üsna kinni kasvanud, samas järve alumine (põhjapoolne) osa on kenasti hooldatud ning rajatud on mitmeid ujumis- ja puhkekohti.

Maastikul on kõrge kultuurilis-ajalooline väärtus (Viljandimaa väärtuslikud maastikud, 2004). Oru kõrgel paremal kaldal nn Kantsimäel asuvad 13. sajandil rajatud ja Põhjasõjas hävinud Karksi ordulinnuse varemed ning Karksi kirik (ehitatud 1773-1778; Järvekül, 2001). Nimetatud objektid jäävad kaitseala piirist väljapoole. Kaitsealal asuvad ürglooduse objektid Karksi põrguallikad, Karksi paljand ja koobas ning Nuia paljand (EELIS, 2012). Muinsuskaitsealustest objektidest on kaitsealal ajaloomälestis „II maailmasõjas hukkunute ühishaud“ (registrinumber 8420) ning kaks kavandatavat muinsuskaitseala piiranguvööndit (Kultuurimälestiste riiklik register, 2012).

Paiga kultuurilis-ajaloolist väärtust tõstavad veelgi hästi säilinud teedevõrk, suhteliselt hästi säilinud varasem maakasutus linnusest kagus ning ala seosed paljude Kitzbergi jutustustega (Viljandimaa väärtuslikud maastikud, 2004). Kogu piirkond on maakasutuselt mitmekesine, oru lammil esineb metsa ja niidualasid, oru pervedel põlde talukohtadega. Linnapoolsel orunõlval on park (jääb kaitseala piirist välja). Karksi järvedest idasuunas on Kõvaküla allikasoo, mis on väärtuslik kooslus ning elupaik mitmetele kaitstavatele taimeliikidele (Viljandimaa väärtuslikud maastikud, 2004).

Puhkemaastiku funktsioonide säilimiseks on piiranguvööndis vajalik maastike hooldamine, vaadete avatuna hoidmine, radade läheduses murdunud puude koristamine ning vajadusel ka sanitaarraied. Ürgoru järsud veerud on erosiooniohtlikud ning seetõttu tuleb säilitada neil kasvavat metsa ning vältida nõlvasid kahjustavaid tegevusi. Kaitseala väärtuste paremaks eksponeerimiseks ning tutvustamiseks nähakse ette infotahvli paigaldamine, olemasolevate radade korrastamine ning ala väärtusi tutvustava loodusraja väljaarendamine.

Kaitse-eesmärk

- *Pikaajaline kaitse-eesmärk*
Ajalooliselt kujunenud Karksi ürgoru maastik ja maastikuvaated on säilinud.
- *Kaitsekorraldusperioodi kaitse-eesmärk*
Ajalooliselt kujunenud Karksi ürgoru maastik ja maastikuvaated on säilinud.

Mõjutegurid ja meetmed

+ Hoolduse tulemusel on säilinud iseloomulik maastikupilt ja maastikuvaated.

– Maastikuvaadete kinnikasvamine (kadumine)

Meetmed:

1. Avatud koosluste ja maastikuvaadete hooldamine.
2. Maastikuvaadete taastamine.

– Karksi paisjärve ülemise (lõunapoolse) osa kinni kasvamine ja kallaste võsastumine.

Meetmed:

Karksi paisjärve ülemise osa taastamine.

– Külaskoormuse oluline suurenemine.

Meetmed:

1. Karksi maastikukaitseala loodusraja väljaarendamine.

2. Olemasolevate pinnasradade tugevdamine – treppide ja astmeliste tugevduspiirete rajamine.

– Liigsed raied ürgoru metsastunud nõlvadel

Meetmed:

1. Piiranguvööndi metsakoosluste majandamine püsimeetsana, minimaliseerides lageraied.

2. Piiranguvööndi metsakooslustes soodustada segapuistute ja erivanuseliste puistute kujundamist.

3. ALA JA SELLE VÄÄRTUSTE TUTVUSTAMINE NING KÜLASTUSKORRALDUS

Kehtiva kaitse-eeskirja alusel on Karksi maastikukaitseala üheks kaitse-eesmärgiks rekreatsioonivõimaluste tagamine. Karksi maastikukaitseala on populaarne puhke- ja vabaaja veetmise koht ning turismiatraktsioon Viljandimaal. Halliste ürgorg Karksi-Nuia paisjärve ja Linnaveske järve ümbruses on kehtiva Karksi valla üldplaneeringuga reserveeritud puhkealana, kus hoonete ehitamine ei ole lubatud. Linnametsade ning järvede puhul peetaksegi oluliseks eelkõige nende puhkeotstarvet ning üldist rolli meeldiva elukeskkonna loomisel.

2008. aastal rekonstrueeriti Karksi-Nuia ja Karksi vahele jääv maanteelõik ning selle äärde tehti ratturitele ja jalakäijatele tee. Nimetatud tee läbib ürgoru põhja, kust avanevad kaunid vaated orule ning sealsetele järvedele. Karksi vallamaja juurest mööda nõlva alla suunduvad rajad (Jalaka kinnistul) on heas seisus, radadele on paigutatud mitmed istepingid ning ümbritsev maastik on hooldatud.

Karksi paisjärve alumisel (põhjapoolisel) osal on oluline puhkeväärtus ning rajatud on kaks puhke- ja supluskohta, järve põhjakaldal on telkimiseks ja lõksetegemiseks kasutatav ala. Järve äärsele puhkealale on kavandatud rajada rannavõrkpalli plats ja laste mänguväljak, Jalaka kinnistule tervise- ja vabaaja atraktsioonid ning karavanautode laadimispunkt olemasolevasse järveäärsesse parklasse. Viimaste puhul ei ole tegemist kaitse-eesmärkide saavutamiseks vajalike rajatistega, mistõttu neid täpsemalt käesolevas kaitsekorralduskavas ei käsitleta.

Kaitsekorralduskava koostamise ajal on kaitseala piirid valdavalt tähistamata. Paigaldatud on neli suurt kaitseala nimega piiritähist. Kõik tähised on heas seisundis. Olemasolevate tähiste täpsed asukohad on esitatud joonisel 7. Kaitseala laiendamisel muudeti ja täpsustati varasemalt kehtinud piire. Seetõttu on vajalik kahe olemasoleva piiritähise ümbertõstmine vastavalt uuele kehtivale piirile ning laienuid kaitseala osa tähistamine.

Karksi-Nuia arengukavas nähakse korrastatud Karksi-Halliste ürgorgu ja lossimägesid atraktiivse turismipiirkonnana. Kaitseala puhkemajanduslikud rajatised ja maastik on suuremas osas hooldatud, kuid vähe leidub ala tutvustavaid rajatisi. Alale on planeeritud infotahvli paigaldamine, mis tutvustaks kaitseala, selle väärtusi ning külastuskorraldust.

Visioon ja eesmärk:

- *Visioon*
Ala on meeldiv puhke- ja vabaaja veetmise koht kohalikele elanikele ning hästi hooldatud külastussihtkoht turistidele. Kaitsealale loodud külastustaristu leiab aktiivset kasutust ning läbimõeldud külastuskorraldus tagab, et ei ületata ala talumisvõimet ega ohustata kaitseväärtusi.
- *Eesmärk*
 1. Karksi maastikukaitsealal on korrastatud ja hooldatud loodusradade võrgustik.
 2. Karksi maastikukaitsealal on rajatud ala väärtusi tutvustav loodusrada.
 3. Karksi maastikukaitsealal on hooldatud kolm puhkekohta ning paigaldatud puhkerajatised.
 4. Järveäärsesse suurde parklasse on paigaldatud kaitseala infostend.
 5. Kaitseala piirid on tähistatud.

3.1. KÜLASTUSRAJATISED

3.1.1. METSATEED- JA RAJAD

Karksi valla arengukavas aastateks 2009-2018 on Karksi maastikukaitsealale planeeritud matkarada marsruudil Rahvapark – Terviseallikas – Linnaveski – Ordulossi varemed – Linnaveski – Kooli park – Kooli sild. Arengukavas on eesmärgiks seatud uute puhke- ja virgestusalade arendamine koostöös eramaaomanikega, kuna mitmed rajalõigud paiknevad eramaadel.

Karksi maastikukaitseala loodusrada

Karksi maastikukaitseala loodusrada on planeeritav rada, mis kulgeb osaliselt mööda olemasolevaid metsaradasid Karksi ürgoru lõunapoolsetel nõlvadel ja viib üle endise paisjärvetammi Karksi ordulinnuse varemetesse (joonis 6). Rada tutvustab piirkonna metsaökosüsteeme, Karksi paisjärve, Halliste jõge ja Karksi ordulossi varemeid (Katariina tulp, kirik, legendid). Ürgoru lõunanõlvale Kuningamäele rajatakse Kuningamäe vaateplatvorm (asukoht jääb kaitseala piirest välja), kust oleks võimalik nautida vaateid Karksi ürgoru maastikule. Platvorm ning selle tehnilised lahendused planeeritakse koos raja projekteerimisega. Koos radade väljaarendamisega rajatakse oru põhjast ordulinnusesse viivale nõlvale trepp, et vähendada tallamisest põhjustatud erosiooni ning muuta liikumine järsul nõlval turvalisemaks ja mugavamaks.

Raja algus on planeeritud Karksi paisjärve äärsesse parkimisplatsi, kuhu paigaldatakse ka Karksi ürgorgu üldtutvustav infostend. Rajale on planeeritud 6-8 peatuskohta, kuhu paigaldatakse teabe- või õppefunktsiooniga tahvlid. Puhkamiseks ja maastikuvaadete imetlemiseks paigaldatakse rajale pingid (2-3 peamisse vaatekohta). Erosiooni vältimiseks on planeeritud rajad osaliselt katta hakkpuiduga, ürgoru nõlvadele rajada trepid või pinnastrepid ning järveäärsele märjemale rajalõigule ehitada laudtee. Raja pikkus on umbes 2,5 km.

Loodusraja peamised kasutajad on nii kohalikud kui kaugemalt tulnud külastajad, kes naudivad looduses liikumist ning soovivad saada teavet Karksi ürgoru piirkonna looduse ja ajaloo kohta. Lisaks pakub loodav rada häid õuesõppe võimalusi piirkonna koolidele ja lasteaedadele.

Sokaoru terviserada

2010-2011. aastal taastud Sokaoru terviserada jääb osaliselt Karksi maastikukaitseala territooriumile (joonis 6.). Tegemist on pinnastee ja pinnasradade võrgustikuga, mis oli algselt rajatud juba 1960. aastate alguses ning pakkus kuni 1995. aastani Karksi valla elanikele sportimis- ja vaba aja veetmise võimalusi. Raja taastamistöde käigus puhastati nelja meetri laiune rada võsast, raja kohale kooldunud okstest ja sinna kukkunud puudest, eemaldati maakivid ning kannud. Madalamates ja niiskemates kohtades ääristati terviserada kuivenduskraavidega ning paigaldati dreanažitorustik.

Käesoleval ajal on Sokaoru terviserada taas kohalike seas populaarne tervisespordi harrastamise koht. Eelkõige kasutatakse rada talvel suusatamiseks, lisaks muudel aastaegadel käimiseks, jooksmiseks ja jalgrattasõiduks. Raja kogupikkus on 5 kilomeetrit, millest Karksi maastikukaitsealale jääb umbes 2,1 km. Rada on liigendatud lühemateks 0,8 km, 1,3 km, 2 km ja

3 km pikkusteks marsruutideks, mis on tähistatud. 1,3 km ulatuses on rada valgustatud. Rajale ligipääsud on viitadega varustatud, raja läheduses on loodud parkimisvõimalused ning parklatesse on paigaldatud raja marsruudiga infotahvlid. Käesoleval ajal on rada heas seisundis ning vajalik on raja järjepideva hoolduse jätkamine. Täiendavate viitade vms taristu rajamise vajadust ei ole.

Jalutusrajad

Jalutusrajad on pinnasteede ja pinnasradade võrgustik, ehk nn Rahvapargis paiknevad rajad, mis jäävad suuremas osas kaitseala piiridest välja poole või on osaliselt kaitseala piiiks (joonis 6). Jalutusrajad seovad kaitseala erinevaid radasid ühtseks süsteemiks ning on olulised ühendused Karksi-Nuia linna erinevate osade vahel. Rajad on suuremas osas läbitavad, kuid vähe hooldatud, kohati allunud erosioonile, paiguti võsastunud ning murdunud puudega tõkestatud. Radadel puuduvad tähised, viidad jms taristu. Halvas seisus on kõige põhjapoolsem rajalõik, mis ei ole sinna kukkunud puude tõttu enam läbitav. Rahvapargi radade kogupikkus on 1,7 km, millest kaitsealale jääb või piirneb sellega 340 meetrit.

Meetmed:

1. Karksi maastikukaitseala loodusraja väljaarendamine (rajamine).
2. Sokaoru terviseraja hooldamine.
3. Pinnasteede ja -radade korrapärane hooldus, sealhulgas hooajaline teeservade niitmine.
4. Pinnasteede ja -radade puhastamine võsast, teede puhastamine sinna kukkunud puudest ja vajadusel teeserva kändude freesimine (suusatajate ja jalgrattasõitjate ohutuse tagamiseks).

3.1.2. INFOTENDID

Käesoleval ajal puuduvad kaitsealal teavitavat ja tutvustavat funktsiooni omavad rajatised. Tegemist on populaarse külastussihtkohaga, mistõttu on vajalik külastajatele informatsiooni jagamine ala loodus- ja kultuuriväärtuste ning puhke-, sportimis- ning õppevõimaluste kohta. Kaitseala peamisse järveäärsesse parklasse paigaldatakse kaitseala väärtusi, külastusobjekte ning rajatise tutvustav infotahvel.

Meetmed:

Karksi maastikukaitseala üldtutvustava stendi paigaldamine.

3.1.3. LÖKKE- JA PUHKEKOHAD NING PUHKERAJATISED

Karksi Nuia paisjärve äärde on vastavalt projektile rajatud kaks puhkeala ja supluskohta (lisa 12). Ujumiskohtade juurde on veetud liiva, paigaldatud on riietusabiinid, prügikastid, rattahoidja, mitmed pingid, osad neist koos laudadega. Karksi paisjärve põhjakaldal on kohalike (ka turistide) poolt telkimiseks ja lõkketegemiseks kasutatav ala, mille servas on võimalik ka parkida.

Karksi valla üldplaneeringuga on Karksi maastikukaitsealale jäävas osas märgitud seitse võimalikku lõkke- ja telkimiskohta, millest viis paiknevad Karksi paisjärve alumise osa ääres (Viljandi maanteest põhja suunas) ning kaks jäävad järve ülemise (lõunapoolse) osa juurde.

Selleks, et vältida lõkke tegemist ebasobivates kohtades, nähakse ette lõkke- ja telkimiskohtade rajamine olemasoleva järveäärsesse puhkeala juurde ning järve põhjakaldal asuva parkimisala juurde.

Mõlema supluskoha juurde on planeeritud ehitada päevitus- ja paadisild ning üks puidust jalakäijate sild Karksi-Nuia poolse kalda ning saare vahele. Planeerida tuleb hooldustehnikaga juurdepääs paadisildadele. Päevituskohtadesse kavandatakse maapinna sisse astmelised tugevduspiirded, et vältida liiva uhtumist järve.

Käesoleva kaitsekorralduskava koostamise ajal oli kuivtualett paigaldatud Sokaoru terviseraja servas paiknevale parkimisalale, mida kasutavad ka järveäärse ujumis- ja puhkeala külastajad. Kuivtualett on olemas ka Rahvapargi radade alguses, mis paikneb Karksi maastikukaitsealast väljaspool. Kahe olemasoleva puhke- ja supluskoha ning põhjakaldal paikneva telkimisala juurde paigaldatakse kuivkäimlad, üks neist asetseb järveäärse suure parkla läheduses, mida saavad seega kasutada ka maastikukaitseala loodusraja külastajad.

Meetmed:

1. Kahe supluskoha juurde päevitus- ja paadisilla ja astmeliste tugevduspiirete rajamine.
2. kolme lõkke- ja telkimisala rajamine.
3. Silla rajamine (jalakäijatele) puhke- ja supluskoha juurde.
4. Kolme kuivtualeti paigaldamine järveäärsete puhkealade juurde.

3.1.4. PARKIMISPLATSID

Karksi paisjärve piirkonnas on kokku neli parklat/parkimisala, millest kahte parkimisala kasutavad eelkõige Sokaoru terviseraja ja järveäärsete puhkealade külastajad ning paisjärve põhjaosa parklat kasutavad kalamehed ja puhkajad. Suurem parkimisplats asub Imavere-Karksi-Nuia maantee ääres Karksi paisjärve puhkekoha vastas. Seda kasutavad lisaks puhkeala külastajatele ka kohalike vaatamisväärsustega tutvuvad turistid. Kaitseala peamiste külastusobjektide juures on parkimisvõimalused tagatud ning täiendavate parklate ehitamine ei ole vajalik.

3.2. INFOMATERJALID JA TRÜKISED

Informatsiooni Karksi maastikukaitseala ja ümbruskonna vaatamisväärsuste kohta saadakse peamiselt Karksi-Nuia turismiinfokeskusest, mida külastatakse keskmiselt 2000 korda aastas (ühe külastuse taga võib olla ka suurem grupp nt 30-40 inimest). Turismiinfokeskus on koostanud infomaterjale kohalike ja kogu Lõuna-Viljandimaa vaatamisväärsuste kohta. Kaitseala üldtutvustav infotahvel ja teabe- või õppetahvlitega loodusrada annab informatsiooni piirkonna looduse ja vaatamisväärsuste kohta. Kaitsekorralduskavaga planeeritavate külastusrajatiste ja objektide valmimisel tuleb olemasolevaid infomaterjale täiendada külastustaristut puudutavas osas.

4. KAVANDATAVAD KAITSEKORRALDUSLIKUD TEGEVUSED JA EELARVE

4.1. TEGEVUSTE KIRJELDUS

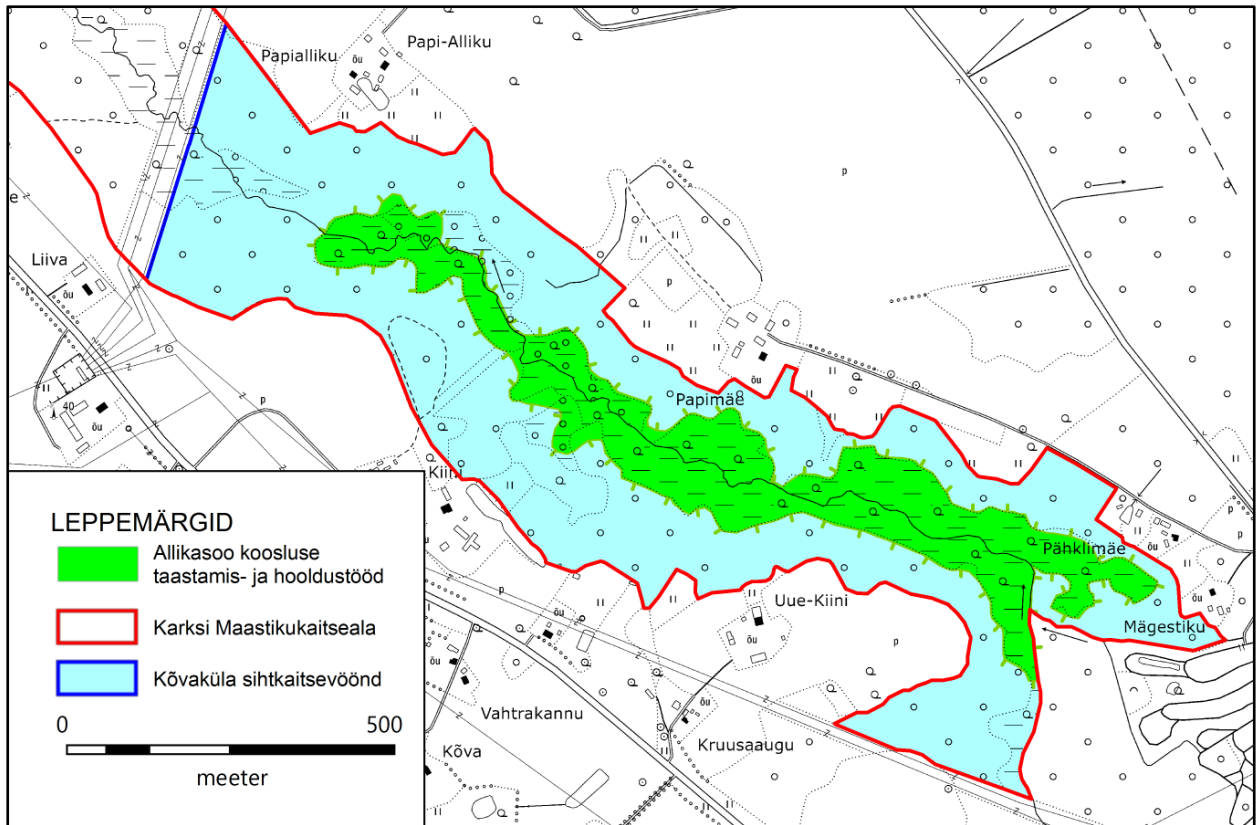
4.1.1. KÕVAKÜLA ALLIKASOO TAASTAMIS- JA HOOLDUSTÖÖD

Kaitse-eesmärgiks on säilitada 13 ha allikasoo kooslust. Kaitse-eesmärkide saavutamiseks on vajalik allikasoo koosluse levikualal (joonis 4) puu- ja põõsarinde harvendamine. Taastamistööd on vajalikud eelkõige koosluse servaalal, et takistada võsa pealetungi. Jõe äärses osas on säilinud avatud alasid. Taastamise järgselt tuleb ala mõõduka koormusega karjatada või niita, et vältida uuesti võsastumist. Kollasele kivirikule on karjatamine isegi sobilikum, kuna loomade jäljed väikeste häiringutena võimaldavad seemnete paremat idanemist. Soovituslik karjatamiskoormus on 0,5 loomühikut hektari kohta 140 päeva aastas (Kull, 2010-2011).

Juhul kui karjatamine ei ole huviliste puudumisel võimalik, saab rohundite konkurentsi reguleerida ka niitmise teel (antud alal vaid käsitsi niitmise) ja osa toitaineid sel viisil välja viia. Allikasoo puhul on tegemist õrna pinnasega ning seetõttu tuleb hooldustöid teostada käsitsi. Lubatud on sellise tehnika kasutamine, millega välditakse pinnasekahjustuste teket. Põhitingimus on, et niidetud hein tuleb alalt kokku riisuda ja eemaldada (Kull, 2010-2011). Pärast lehtvõsa eemaldamist tuleb järgneval aastal ala kindlasti hooldada (niita koos heinakoristusega või karjatada) või regulaarselt vähemalt üle-aasta eemaldada võsa. Ühekordne võsa eemaldamine intensiivistab noore võsa kasvu, mistõttu võib sellel tegevusel olla soovitud vastupidine efekt (Mesipuu, 2011). Vajadusel puhastatakse allikasood perioodiliselt võsast lisaks umbes iga 5 aasta tagant 60% ulatuses ühel hoolduskorral.

Allikasoo taastamisel ja edaspidistel hooldustöödel võetakse aluseks aru- ja soostunud niitude hoolduskavas toodud juhised (Mesipuu, 2011). Hoolduskava on kättesaadav Keskkonnaameti kodulehelt.

Käesoleval ajal on elupaiga hea seisund suuremas osas säilinud ning seetõttu on koosluse taastamine 3. prioriteedi tegevus ning edaspidine hooldamine 2 prioriteet. Suurem osa hooldust vajavast alast paikneb eramaadel (kokku kaheksa katastriüksust) ning väikeses osas jätkuvalt riigi omandis oleval maal. Tegevus on vajalik peatükkides 2.1.2 ja 2.2.1 kirjeldatud väärtustele seatud eesmärkideni jõudmiseks.



Joonis 4. Karksi maastikukaitseala Kõvaküla allikasoo taastamis- ja hooldustööd.

4.1.2. KARKSI PAISJÄRVE ÜLEMISE OSA TAASTAMINE

Kohaliku omavalitsuse huvi on Karksi paisjärve ülemise (lõunapoolse) osa hea seisundi taastamine. Käesoleval ajal on see järve osa servadest kinni kasvamas, kallastel kohati võsastunud ning ei oma olulist puhkeväärtust. Järv paikneb osaliselt eramaal ning kõik alal planeeritavad tööd tuleb kooskõlastada maaomanikega. Järve taastamise eeltööna tuleb läbi viia vajalikud uuringud ning koostada töökava/projekt. Lisaks järve taastamisele tuleb projektis ette näha vajalikud tööd tammi korrastamiseks, kuna käesoleval ajal ei ole tammil võimalik tehnikaga liikuda (vajalik hooldustööde läbiviimiseks). Hinnanguline paisjärve taastamistööde pindala on 1,4 ha (joonis 5.).

Paisjärve taastamistööd korraldab kohalik omavalitsus. Tegevus kuulub 3. prioriteeti. Tegevus on vajalik Karksi ürgoru maastikuvaadete säilitamiseks ja hooldamiseks.

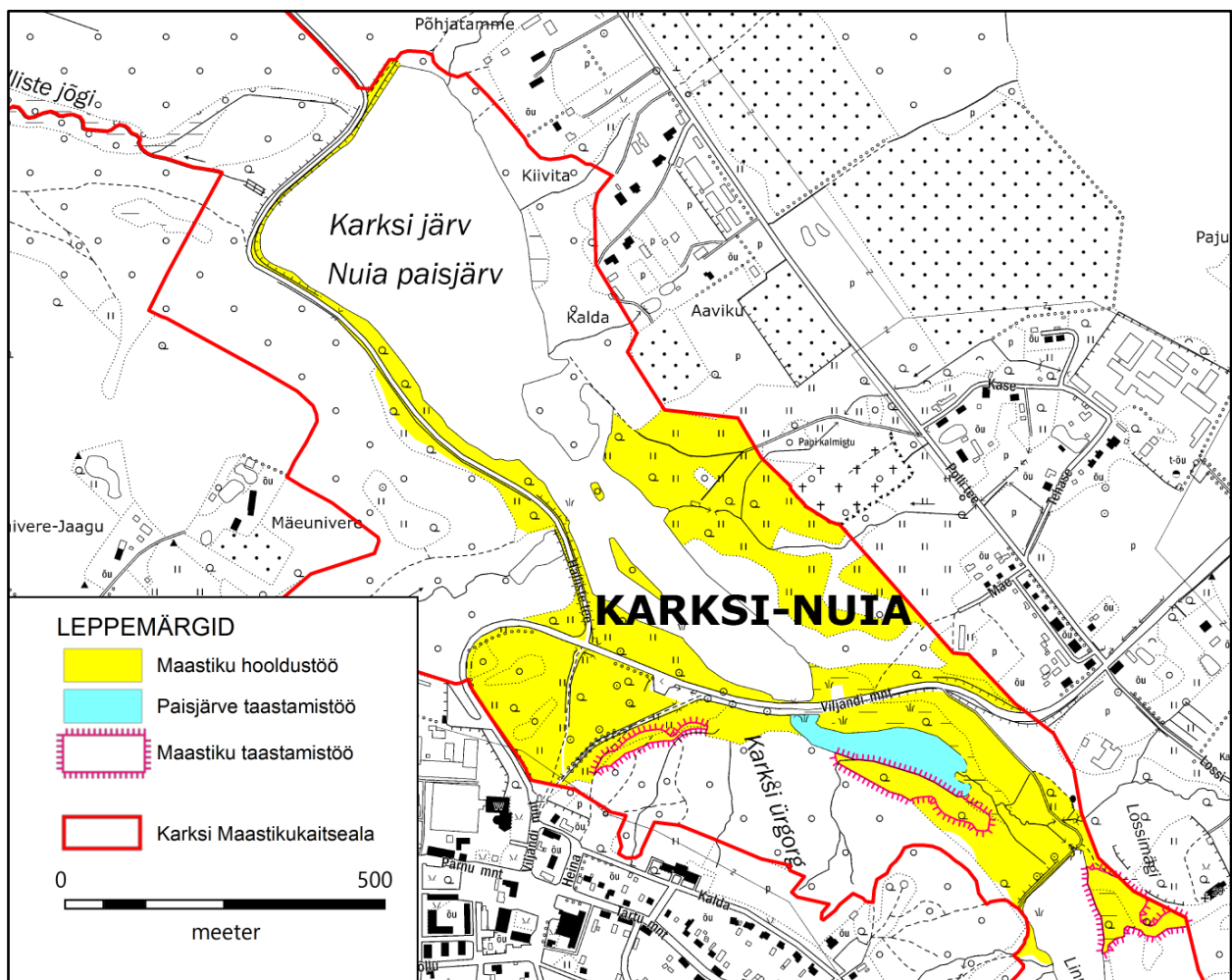
4.1.3. MAASTIKU HOOLDUSTÖÖD

4.1.3.1. AVATUD KOOSLUSTE JA MAASTIKUVAADETE HOOLDAMINE

Karksi maastikukaitseala väärtuseks on avatud maastikuvaated ürgorule. Maastikuvaadete säilitamiseks on vajalik olemasolevate avatud koosluste hooldamine. Rohumaakooslusi hooldatakse perioodilise niitmise teel. Vajalik on võsastunud alade puhastamine võsast ning avarada maastikuvaadet Karksi orunõlvalt üle oru ordulinnuse varemetele. Maastikuvaade taastamisala on ligikaudu 1,8 ha. Peale maastikuvaadete taastamist on niidetava ala kogupindala ligikaudu 24,7 ha. Olulise puhkeväärtusega aladel (Jalaka kinnistu ning Karksi paisjärve lõuna- ja länekallas) tuleb muru hoida madalana ning iga-aastane niitmiskordade vajadus sõltub vegetatsiooniperioodist

(eelarvetabelis on maksumuse arvutamisel aluseks võetud niitmine kolm korda aastas). Kaitsealal ei ole poollooduslikke kooslusi inventeeritud ning sealsete rohumaade hooldamisele ei ole vaja seada eritingimusi. Soovituslik on rohumaid niita vähemalt 1 kord aastas, parima tulemuse saavutamiseks 2-3 korda aastas. 2-3 korda aastas tuleb niita ka Kantsimäe nõlva ning Karksi paisjärve ülemise osa servasid, et hoida maastik avatuna.

Niidetavate piirkondade asukohad on esitatud joonisel 5. Tegemist on 2. prioriteedi töödega, mida korraldab kohalik omavalitsus, osaliselt maaomanik.



Joonis 5. Karksi maastikukaitseala maastiku hooldus- ja taastamistööd.

4.1.3.2. MAASTIKUVAADETE TAASTAMINE

Jalaka kinnistul (paikneb munitsipaalmaal) tuleb maastikuvaadete taastamiseks raiuda metsa servaalalt võsa ning puid (peamiselt leppa ja vähemal määral kuuske). Raietöid teostatakse 0,3 hektaril (joonis 5). Kännud tuleb saagida võimalikult madalaks, et edaspidi oleks võimalik jätkata ala niitmist.

Karksi paisjärve ülemise osa lõunaservast tuleb eemaldada võsa, mis varjab osaliselt oru põhjast avanevaid vaateid. Alles võib jätta üksikud põõsagrupid. Edaspidi tuleb jätkata kogu järve kaldaala niitmist üks kord aastas. Võsaraie on vajalik 0,7 hektaril.

Vaadete avamine linnamäe nõlvadel – Linnamäel tehtavate raiete ja hooldustööde eesmärk on parandada objekti vaadeldavust, avada vaateid objektile (linnamäele, linnuse müüri varemetele ja kirikule) ning maastikule. Vaadeldavuse parandamiseks tuleb linnamäe nõlvadelt raiuda vaadet varjavad puud ja põõsad ning linnuse müüri varemetel ja selle servas kasvavad põõsad. Kännud tuleb saagida võimalikult madalaks, et edaspidi oleks võimalik jätkata niitmist. Kändude juurimine on mälestistel keelatud, kuna see kahjustab linnuse kultuurikihti. Nõlvadele võib kasvama jätta mõne vanema ja ilmekama puu või põõsa, kuid üldiselt kahjustab puude juurestik arheoloogilist kultuurikihti ning halvendab mälestise vaadeldavust. Lisaks on ajalooliselt linnuste nõlvad olnud lagedad (foto lisa 6). Kaitsekorralduskavaga planeeritakse linnamäel tegevusi vaid kaitseala piiresse jäävas osas. Kavandatavate raiete maht ei ole suur, kuna linnamäe nõlv on suuremas osas avatud. Raieid tehakse 0,8 ha suurusel alal, millest suurem osa on avatud.

Erosiooniohu tõttu tuleb kõikide kaitsealal läbiviidavate raietööde teostamiseks ja metsamaterjali koondamiseks valida tehnika, millega välditakse pinnasekahjustuste teket. Karksi ordulinnuse varemed koos sealsete ehitismälestistega on muinsuskaitse all. Seetõttu tuleb täpne tööde maht ja töö meetodika kooskõlastada enne tööde algust Keskkonnaameti ja Muinsuskaitseametiga.

Tegemist on 2 prioriteedi töödega, mida korraldab kohalik omavalitsus.

4.1.4. PUHKEMAJANDUSLIKU TARISTU RAJAMINE JA HOOLDUSTÖÖD

Kaitsekorralduskavaga on planeeritud Karksi maastikukaitsealal rajada Karksi maastikukaitseala loodusrada, jätkata kaitsealal kulgeva Sokaoru terviseraja hooldust ning korrastada traditsioonilised (ajalooliselt välja kujunenud) metsarajad Rahvapargis. Kaitseala maastiku kaitseks ja rekreatsioonilise tegevuse suunamiseks rajatakse (hooldatakse olemasolevaid) kaitsealale kolm puhkekohta koos rajatistega.

Üldnõuded Karksi maastikukaitseala metsateede ja -radade hooldamiseks:

- a) Hooldustööde käigus likvideeritakse murdunud ja ohtlikud puud kuni 5 m kauguselt raja servast. Erivajadusel likvideeritakse ohtlikud puud rajast kaugusel, mis vastab kuni ½ metsa kõrgusest, eesmärgiga tagada rajal (metsateedel) liikujate ohutus. Rajast kaugemal kui 5 m asuvad üksikud likvideerimist vajavad puud võib langetada rajast eemale ja jätta metsa alla.
- b) Hooldustööde käigus raiutud võsa ja puitmaterjal ei tohi risustada metsateede, -radade, loodusradade ümbrust ja maastikuvaateid. Raiejäätmed tuleb radade vahetust ümbrusest likvideerida. Hooldustööde teostamisel kahjustada saanud teed ja rajad tuleb korrastada, likvideerides metsa väljaveost tingitud pinnasekahjustused.
- c) Üksikuid murdunud puid, mis ei ohusta külastajaid, ei kahjusta maastiku üldilmet ega takista maastiku hooldust ei koristata.
- d) Raietööde käigus kahjustada saanud alusmetsa taimestik korrastatakse, vigastatud põõsaste oksad (vajadusel terve põõsas) lõigatakse tagasi, murdunud noored puud raiutakse jms.

- e) Metsatöid on soovitatav teha sügis-talvisel ajal külmunud pinnase ja lumekatte olemasolu korral. Vajadusel ka teistel aegadel, kui pinnase kahjustused on minimaalsed.
- f) Suuremahulisi raie- ja hooldustöid ei tehta lindude pesitsemise ajal ajavahemikus 1. aprillist kuni 15. juulini.

4.1.4.1. KARKSI MAASTIKUKAITSEALA LOODUSRAJA VÄLJAARENDAMINE

Karksi maastikukaitseala loodusraja väljaehitamise esimese etapina tuleb koostada raja projekt, kus määratakse raja täpne paiknemine, tehnilised lahendused ning rajale kavandatava taristu paiknemine, nagu viidad, õppe- ja infotahvlid, pingid jms. Kaitsekorralduskavaga määratakse loodusraja paiknemise asukoht ja olulisemad nõuded. Raja tinglik paiknemine on esitatud kaardil joonisel 6. Raja kogupikkus on umbes 2,5 km, alustades Rahvapargist on seda võimalik läbida ka lühema ringina. Raja algus- ja lõpp-punkt on Karksi paisjärve suures parklas, kuhu paigaldatakse kaitseala üldtutvustav infostend.

Rada kulgeb osaliselt olemasolevatel Rahvapargi metsaradadel. Erosiooni vältimiseks kaetakse rada osaliselt hakkepuiduga. Järsematel rajalõikudel on vajalik radade kindlustamine (treppide või pinnasastmete paigaldamine) ning järve-äärsele märjemale lõigule tuleb ehitada laudtee või paigaldada muu märjale pinnasele sobiv rajakate. Käesoleval ajal on sellele lõigule paigutatud laud ning puupakud, mis kohati on ära vajunud, libedaks muutunud ega täida oma ülesannet. Lisaks on rajalõik heina kasvanud.

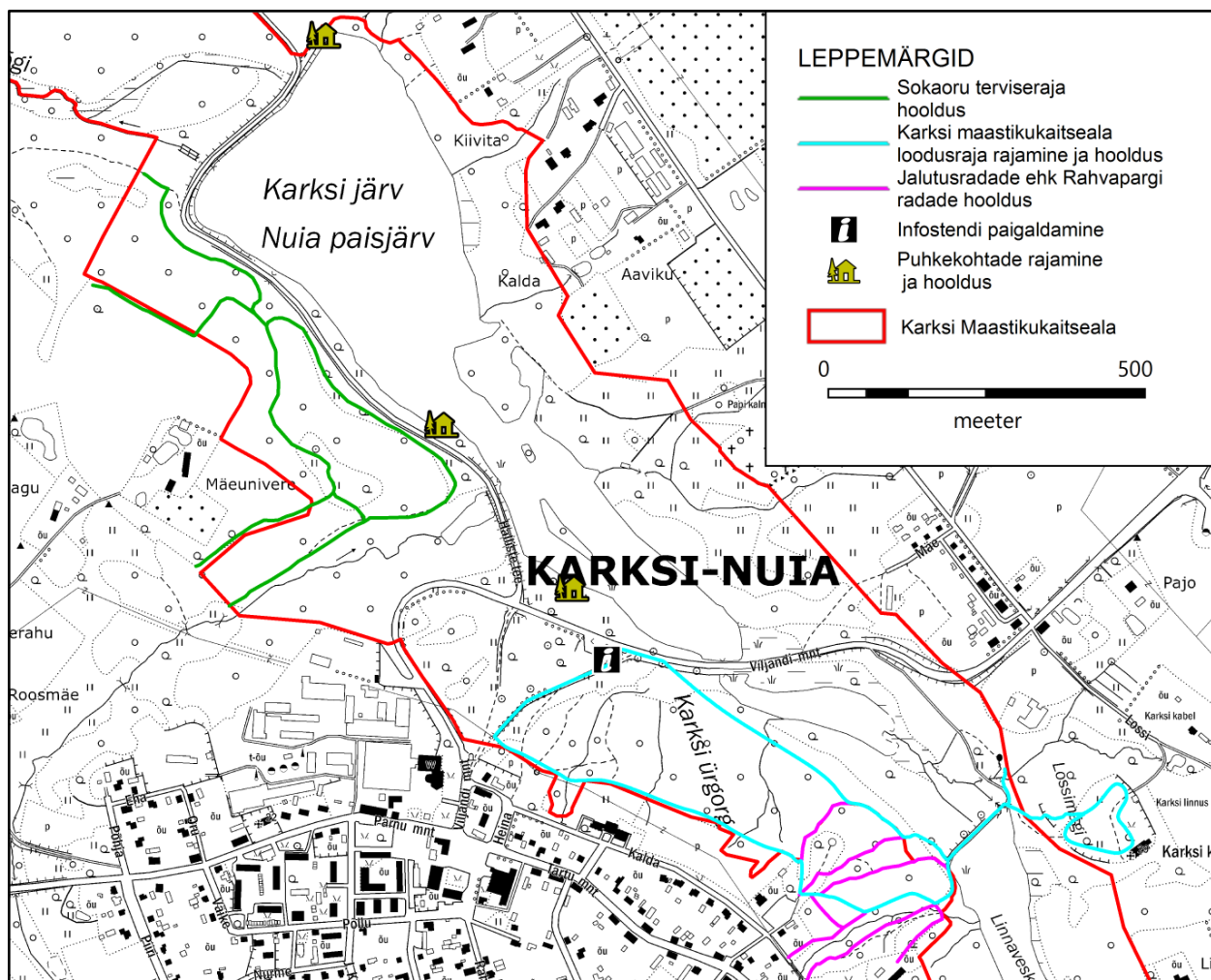
Raja väljaarendamisel ehitatakse ordulinnusesse viivale nõlvale astmed (osaliselt on astmed olemas), et vähendada tallamisest põhjustatud erosiooni ning muuta liikumine järsul nõlval mugavamaks. Tegemist on muinsuskaitsealuse objektiga, kuhu trepi või astmete ehitamine tuleb kooskõlastada Muinsuskaitseametiga. Mullatööde puhul on vajalik ka arheoloogi järelevalve. Trepp paikneb suuremas osas kaitsealast väljaspool.

Pärast raja valmimist on vajalik raja iga-aastane hooldus. Loodusraja väljaehitamine on 3. prioriteedi tegevus, edaspidine hooldamine on 2. prioriteet. Töid korraldavad kohalik omavalitsus ja Keskkonnaamet.

4.1.4.2. SOKAORU TERVISERAJA HOOLDUSTÖÖD

Sokaoru terviserada on olemasolev rada (joonis 6), kus hooldustööd toimuvad jooksvalt vastavalt vajadusele. Sokaoru terviserajal on vajalik teelt ning selle servast murdunud ja ohtlike puude ning okste eemaldamine, rajale ulatuvate rippes okste ja põõsaste raiumine ning vajadusel rajaservade niitmine. Rajad on osaliselt valgustatud ja kaetud saepuruga. Rajad on tähistatud ning paigaldatud on raja marsruuti tutvustavad infotahvlid, seega täiendava taristu rajamise vajadust antud radadele ette ei nähta. Kaitsekorralduskava koostamise ajal olid rajad hooldatud ning heas seisundis.

Terviseraja hooldamine on 3 prioriteedi tegevus, mida korraldab kohalik omavalitsus.



Joonis 6. Karksi maastikukaitseala külastusrajatiste rajamine ja hooldustööd.

4.1.4.3. JALUTUSRADADE EHK RAHVAPARGI RADADE HOOLDUS

Jalutusrajad paiknevad ürgoru nõlval, kus erosiooni vähendamiseks on paiguti vajalik radade kindlustamine (treppide ja astmete paigaldamine). Lisaks on teatud rajalõigud märjemate ilmadega raskesti läbitavad nii libeduse kui ka liialt pehme pinnase tõttu. Pehmemaad lõigud tuleb täita hakkpuiduga (hakkpuidu ja killustiku seguga), et rada oleks igal aastaajal läbitav ning ei tekiks uusi rajamarsruute. Olemasolevate hooldust vajavate metsaradade paiknemine on esitatud kaardil joonis 6. Osa radadest jääb kaitseala piiridest välja poole. Kaitsealale jäävate rajalõikude pikkus on kokku 340 meetrit, millest 200 meetrine rajalõik on osaks kavandatavast loodusrajast.

Radade hooldamine on 3 prioriteedi tegevus, mida korraldab kohalik omavalitsus.

4.1.4.4. PUHKEKOHTADE RAJAMINE

Karksi paisjärve äärde on planeeritud rajada kolm puhke- ja supluskohta koos rajatistega ning lõkke- ja telkimiskohaga. Puhke- ja supluskohtade juures on olemas pingid (osad neist koos laudadega), riietuskabiinid ning rattahoidja. Supluskohtadesse on veetud liiva. Kõikide

puhkekohtade läheduses on parkimisala. Suplusalade juurde ehitatakse paadisild koos päevitusplatvormiga ning paigaldatakse kuivtualetid. Puhkekoha juurde kuulub lõkke- ja telkimisala. Lisaks ehitatakse puidust sild Karksi-Nuia poolse kalda ning saare vahele. Liiva uhtumise vältimiseks päevituskohtadest järve ehitatakse maapinna sisse astmelised tugevduspiirded (joonis 6).

Puhkekohtade rajamine ja hooldamine on 3 prioriteedi tegevus, mida korraldab kohalik omavalitsus.

4.1.4.5. INFOTENDI PAIGALDAMINE

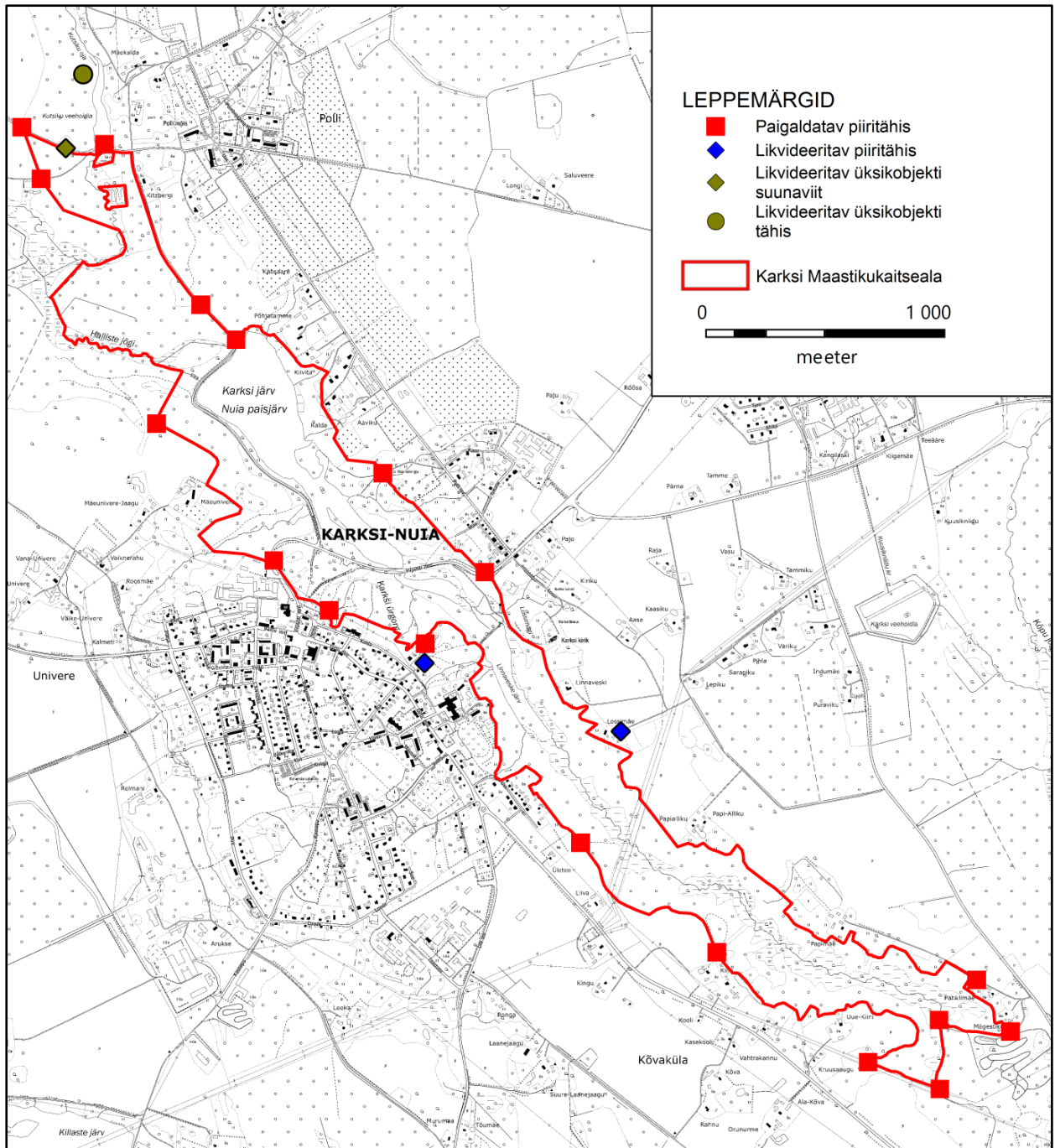
Karksi maastikukaitseala tutvustamiseks paigaldatakse Karksi paisjärve-äärsesse suurde parklasse Karksi loodusraja algusesse maastikukaitseala üldtutvustav infostend (paiknemine näidatud joonis 6 kaardil). Infostendil jagatakse informatsiooni selle kohta, miks ala on kaitse alla võetud (millised on selle ala väärtused), millised on ala puhke-, sportimis- ning õppevõimalused ning selgitus alal lubatud ja keelatud tegevustest. Infotahvli asukoht on valitud lähtuvalt külastajate tõenäolisest marsruudist ala külastamisel – parklast saab alguse Karksi maastikukaitseala loodusrada ning parklat kasutavad puhke- ja supluskoha külastajad.

Tegevust korraldavad kohalik omavalitsus ja Keskkonnaamet. 2 prioriteet.

4.1.5. KAITSEALA TÄHISTAMINE JA TÄHISTE LIKVIDEERIMINE

Tähistatud on varasemalt kaitse all olnud maastikukaitseala osa. Kaitseala laiendamisel muudeti ja täpsustati kaitseala piire, mistõttu on vajalik kaitseala tähistuse korrigeerimine ja täiendamine. Kaitseala tähistamiseks on vajalik likvideerida 4 tähist ja paigaldada täiendavalt 18 keskmise suurusega tähist. Tähiste paiknemine on esitatud joonisel 7.

Kaitseala tähistamine on 2 prioriteedi tegevus, mida korraldab RMK.



Joonis 7. Karksi maastikukaitseala tähised.

4.2. EELARVE

Eelarve tabelisse 1 on koondatud eelnevate analüüsidenä esitatud tööd, mis on täitmiseks käesoleva kaitsekorralduskavaga ettenähtud perioodi jooksul.

Tabelis on tegevused jaotatud vastavalt tegevuse olulisusele järgmistesse prioriteetsusklassidesse:

- 1) esimene prioriteet – hädavajalik tegevus, milleta kaitse-eesmärkide täitmine planeeritavas ajavahemikus on võimatu, see on väärtuste säilimisele ja toimiva ohuteguri kõrvaldamisele suunatud tegevus; kaitsekorralduse tulemuslikkuse hindamiseks vajalik tegevus;
- 2) teine prioriteet – vajalik tegevus, mis on suunatud väärtuste taastamisele, eksponeerimisele ja potentsiaalsete ohutegurite kõrvaldamisele;
- 3) kolmas prioriteet – soovituslik tegevus ehk tegevus, mis aitab kaudselt kaasa väärtuste säilimisele ja taastamisele ning ohutegurite kõrvaldamisele.

Tabel 1. Karksi maastikukaitseala kavandatavad kaitsekorralduslikud tegevused, eelarve ja ajakava.

Jrk ¹	Tegevuse nimetus	Tegevuse tüüp	Korraldaja ²	Prioriteet	2017	2018	2019	2020	2021	2022	2023	2024	2025	2026	Maksumus kokku
					Sadades eurode										
Inventuurid, seired, uuringud															
1.5.2.	Ohustatud taimekoosluste (Natura 2000 koosluste) seire	Riiklik seire	KAUR	1		X ³					X				X
1.5.2.	Väikejärvede seire	Riiklik seire	KAUR	2		X							X		X
1.5.3.	Kõvaküla skv taimekoosluste inventuur	Inventuur	KeA	2					10					10	20
Hooldus, taastamine ja ohjamine															
4.1.1.	Kõvaküla allikasoo taastamis- ja hooldustööd (13 ha)	Koosluse taastamistöö	KeA, MO	3			30								30
4.1.1.	Kõvaküla allikasoo taastamis- ja hooldustööd (13 ha)	Koosluse hooldustöö	KeA, MO	2				19	19	19	19	19	19	19	133
4.1.2.	Karksi paisjärve ülemise osa taastamine (ca 1,4 ha)	Maastiku taastamistöö	KOV	3					600						600
4.1.3.1.	Avatud koosluste ja maastikuvaadete hooldamine (24,7 ha)	Maastiku hooldustöö	KOV, MO	2	80	80	80	81	81	81	81	81	81	81	807

Jrk ¹	Tegevuse nimetus	Tegevuse tüüp	Korraldaja ²	Priori- teet	2017	2018	2019	2020	2021	2022	2023	2024	2025	2026	Maksumus kokku
					Sadades eurode										
4.1.3.2.	Maastikuvaadete taastamine (võsa ja puude raie 1,8 ha)	Maastiku taastamistöö	KOV	2			15								15
Taristu, tehnika ja loomad															
3.1.1. 4.1.4.1.	Karksi maastikukaitseala loodusraja rajamine (ca 2,5 km)	Radade, külastuskeskuste ja puhkekohtade rajamine	KOV, KeA	3			40								40
3.1.1. 4.1.4.1.	Karksi maastikukaitseala loodusraja hooldus (ca 2,5 km)	Radade, külastuskeskuste ja puhkekohtade hooldamine	KOV, KeA	2				6	6	12	6	6	12	7	55
3.1.1. 4.1.4.2.	Sokaoru terviseraja hooldustööd	Radade, külastuskeskuste ja puhkekohtade hooldamine	KOV	3	6	6	6	7	7	7	7	8	8	8	70
3.1.1. 4.1.4.3.	Jalutusradade ehk Rahvapargi radade hooldus	Radade, külastuskeskuste ja puhkekohtade hooldamine	KOV	2			30	10	6	6	6	10	6	6	80
4.1.4.4.	Puhkekohtade rajamine (3 tk)	Radade, külastuskeskuste ja puhkekohtade rajamine	KOV	3				100	50						150
4.1.4.5.	Infostendi paigaldamine	Infotahvlite rajamine	KOV, KeA	2				12							12
4.1.5.	Kaitseala tähistamine ja tähiste likvideerimine (paigaldada 13, likvideerida 4 tähist)	Kaitsealuste objektide tähistamine	RMK	2			13								13
KOKKU:					86	86	214	235	804	125	119	124	126	211	2130

1) Peatüki number, kus on tegevuse täpsem seletus.

2) KeA – Keskkonnaamet, RMK – Riigimetsa Majandamise Keskus, KAUR – Keskkonnaagentuur, MO – maaomanik, H – Huvilised (erinevad huvigrupid nagu kodanike ühendused, mittetulundusühingud, kohalikud elanikud, ettevõtjad jms).

3) X – Keskkonnaameti ja Keskkonnaagentuuri poolt täidetavad plaanipärased tööülesanded.

5. KAITSEKORRALDUSE TULEMUSLIKKUSE HINDAMINE

Kaitsekorralduskava on koostatud 10 aastaks (2017-2026). Kaitsekorraldusmeetmete tulemuslikkuse hindamiseks tuleb dokumenteerida kõik kaitsealal läbiviidavad kaitsekorraldusliku iseloomuga tööd ja tegevused. Kaitsekorraldusperioodi keskel ja lõpus koostatakse kaitsekorralduse tulemuslikkuse analüüs. Käesoleva kaitsekorralduskava tulemuslikkuse vahehindamine teostatakse 2021. aastal ning kava täitmise analüüs 2026. aastal. Kaitsekorralduskava täitmise analüüs on ühtlasi ka aruanne selle täitmise efektiivsuse osas. Tulemuslikkuse hindamiseks võetakse aluseks alljärgneva tabeli näitajad.

Tabel 2. Karksi maastikukaitseala kaitsekorralduskava täitmise edukuse hindamiskriteeriumid.

Väärtus	Indikaator	Lävend	Oodatav tulemus	Selgitus
Liigikaitse				
Linnustiku liigirikkus	Kohatud liikide arv	33	33	Lävend on määratud 2012 aasta välitööde alusel.
Kollane kivirik	Sobiliku elupaiga pindala (ha)	14,5	13	
Eesti soojumikas	Sobiliku elupaiga pindala (ha)	14,4	13	
Nahkhieliikide esinemine kaitsealal	Kohatud liikide arv	4	Vähemalt 3	Lävendi aluseks on 2003. aasta inventuur (veelendlane, pargi-nahkhiir, tiigilendlane ja põhjanahkhiir).
Koosluste kaitse				
Allikad ja allikasood	Koosluse pindala (ha)	14,4	13	
	Koosluse seisund	hea	hea	
Metsakooslused	Metsade pindala (ha)	122	Vähemalt 122	Lävendi aluseks on võetud 2015 aasta metsakorralduse andmed korraldatud metsamaal. Korraldatud oli 83,7 ha (70%) kaitseala metsamaast.
	Küpsete ja keskealiste puistute osakaal (%)	74	50	
Maastiku kaitse				
Karksi ürgoru maastik	Ajalooliselt kujunenud maastiku säilimine	Suures osas säilinud	Säilinud	2016 aasta seisuga vajalik taastada 1,8 ha avatud maastikuvaateid
Külastuskorraldus				
Karksi MKA loodusrada	Heakorrastatud loodusraja pikkus (km)	-	2,5	
Sokaoru terviserada	Heakorrastatud terviseraja pikkus kaitsealal (km)	-	2,1	
Infostend	Infostendide arv	-	1	

Väärtus	Indikaator	Lävend	Oodatav tulemus	Selgitus
Puhkekohad	Puhkekohtade arv	3	3	Hindamiskriteeriumiks on puhkekohtade heakorrastatus, mille hulka arvatakse ka vajaminev infrastruktuur (parkimisplatsid, DC, prügikoristus, ujumiskohad jms.)

6. KASUTATUD MATERJALID

Kirjandus- ja internetiallikad:

- Ilomets, M., Truus, L. 2006. Ohustatud taimekoosluste (Natura 2000 koosluste) 2006. aasta riiklik seire: madalsoode seire ankeedid. Kättesaadav: http://seire.keskkonnainfo.ee/seireveeb/aruanded/6327_aru06_6.5.9_kooslused_sood_aankeedid.rar (11.09.2012).
- Järvekülg, A. (koost.) 2001. Eesti jõed. Tartu: Eesti Põllumajandusülikooli Zooloogia ja Botaanika Instituut, Tartu Ülikooli Kirjastus, 750 lk.
- Kukk, T. 2002. Poliitiliselt ebakindel eesti soojumikas. Eesti Loodus 11.
- Kull, T. 2010/2011. Kollase kiviriku (*Saxifraga hirculus* L.) kaitse tegevuskava 2012-2016.
- Kull, T., Tuulik, T. 2002. Kodumaa käpalised. Tallinn: Digimap, 95 lk.
- Masing, M., Keppart, V., Lutsar, L. 2004. Tegevuskava nahkhiirte kaitse korraldamiseks aastaks 2005-2009. Kättesaadav: <http://www.envir.ee/498230> (06.06.2012).
- Mesipuu, M. 2011. Aru- ja soostunud niitude hoolduskava. Kättesaadav: http://www.keskkonnaamet.ee/public/PLK/Aru_ja_soostunud_niitude_hoolduskava_2012.pdf (18.07.2012).
- Mäemets, A. 1977. Eesti NSV järved ja nende kaitse. Tallinn: Valgus, lk 69-70.
- Ott, I. 2002. Eesti väikejärvede monitooring 2002. a. Kättesaadav: http://seire.keskkonnainfo.ee/seireveeb/aruanded/3642_aru02_44_vaikejrv.doc (11.09.2012).
- Saks, Anneli 1998. Eesti soojumikas – liik või alamliik? Lõputöö. TÜ botaanika ja ökoloogia instituut (käsikiri).

Planeeringud ja arengukavad:

- Viljandimaa väärtuslikud maastikud. 2004. Viljandimaa maakonnaplaneeringu teemaplaneering „Asustust ja maakasutust suunavad keskkonnatingimused“. Kättesaadav: <http://viljandi.maavalitsus.ee/et/asustust-ja-maakasutust-suunavad-keskkonnatingimused> (20.09.2012).
- Karksi valla üldplaneeringu seletuskiri. 2010. Kättesaadav: <http://www.karksi.ee/dat/pildid/Planeeringud/Seletuskiri%202010.pdf> (18.09.2012).
- Karksi-Nuia arengukava aastateks 2008-2018. Kättesaadav: <http://www.karksi.ee/dat/failid/dokumendid/Arengukavad> (19.09.2012).
- Karksi valla arengukava aastateks 2009-2018. Kättesaadav: <http://www.karksi.ee/dat/failid/dokumendid/Arengukavad> (19.09.2012).

LISAD

LISA 1. KARKSI MAASTIKUKAITSEALA KAITSE-EESKIRI

Vastu võetud 10.03.2016 nr 30
Määrus kehtestatakse looduskaitseaduse § 10 lõike 1 alusel.

1. peatükk Üldsätted

§ 1. Karksi maastikukaitseala kaitse-eesmärk¹

- (1) Karksi maastikukaitseala (edaspidi *kaitseala*) kaitse-eesmärk on kaitsta:
- 1) Halliste e Karksi ürgoru maastikku ning sealse elustiku mitmekesisust;
 - 2) allikaid ja allikasoid;
 - 3) kaitsealuste taimeliikide kollase kiviriku (*Saxifraga hirculus*) ja eesti soojumika (*Saussurea alpina* subsp. *esthonica*) kasvukohti.
- (2) Kaitseala maa- ja veeala kuulub vastavalt kaitsekorra eripärale ja majandustegevuse piiramise astmele ühte sihtkaitsevööndisse ja ühte piiranguvööndisse.
- (3) Kaitsealal tuleb arvestada looduskaitseaduses sätestatud piiranguid käesolevas määruses ettenähtud erisustega.

§ 2. Kaitseala asukoht

- (1) Kaitseala asub Viljandi maakonnas Karksi vallas Karksi, Kõvaküla, Ainja, Polli ja Univere külas ning Karksi-Nuia linnas.
- (2) Kaitseala välispiir ja vööndite piirid on esitatud kaardil määruse lisas².

§ 3. Kaitseala valitseja

Kaitseala valitseja on Keskkonnaamet.

§ 4. Kaitse alla võtmise ja piirangute põhjendused

Määruse seletuskirjas on esitatud põhjendused:

- 1) kaitse alla võtmise eesmärkide vastavuse kohta kaitse alla võtmise eeldustele;
- 2) loodusobjekti kaitse alla võtmise otstarbekuse kohta;
- 3) kaitstava loodusobjekti tüübi valiku kohta;
- 4) kaitstava loodusobjekti välis- ja vööndite piiri kulgemise kohta;
- 5) kaitsekorra kohta.

2. peatükk Kaitsekorra üldpõhimõtted

§ 5. Lubatud tegevus

- (1) Inimestel on lubatud viibida ning korjata marju, seeni ja muid metsa kõrvalsaadusi kogu kaitsealal.
- (2) Kaitsealal on lubatud jahipidamine ja kalapüük.
- (3) Telkimine ja lõkke tegemine kaitsealal on lubatud kohtades, mis on kaitseala valitseja nõusolekul selleks ette valmistatud ja tähistatud. Telkimine ja lõkke tegemine õuemaal on lubatud omaniku loal.
- (4) Kaitsealal on lubatud rahvaürituse korraldamine selleks ettevalmistatud kohas ja kuni 50 osalejaga rahvaürituse korraldamine selleks ettevalmistamata kohas. Rohkem kui

50 osalejaga rahvaürituse korraldamine selleks ettevalmistamata kohas on lubatud üksnes kaitseala valitseja nõusolekul. Õuemaal on lubatud rahvaürituse korraldamine omaniku loal.

(5) Kaitsealal on lubatud sõidukiga sõitmine teedel. Sõidukiga ja maastikusõidukiga sõitmine väljaspool teid on lubatud järelevalve- ja päästetöödel, kaitse-eeskirjaga lubatud töödel, sealhulgas metsa- ja põllumajandustöödel, kaitseala valitsemise ja kaitse korraldamisega seotud töödel ning kaitseala valitseja nõusolekul teostataval teadustegevusel.

(6) Kaitseala vetel on lubatud sisepõlemismootorita ujuvvahendiga sõitmine. Sisepõlemismootoriga ujuvvahendiga sõitmine on kaitseala veekogudel lubatud ainult järelevalve- ja päästetöödel, kaitse korraldamisega seotud töödel ning kaitseala valitseja nõusolekul teostataval teadustegevusel.

§ 6. Keelatud tegevus

Kaitseala valitseja nõusolekuta on kaitsealal keelatud:

- 1) muuta katastriüksuse kõlvikute piire ja sihtotstarvet;
- 2) koostada maakorralduskava ja teha maakorraldustoiminguid;
- 3) kehtestada detailplaneeringut ja üldplaneeringut;
- 4) lubada ehitada ehitusteatis kohustusega või ehitusloakohustuslikku ehitist;
- 5) anda projekteerimistingimusi;
- 6) anda ehitusluba;
- 7) rajada uut veekogu, mille pindala on suurem kui viis ruutmeetrit, kui selleks ei ole vaja anda vee erikasutusluba, ehitusluba ega esitada ehitusteatis;
- 8) jahiulukeid lisasöötä.

§ 7. Tegevuse kooskõlastamine

(1) Kaitseala valitseja ei kooskõlasta tegevust, mis kaitse-eeskirja kohaselt vajab kaitseala valitseja nõusolekut, kui see võib kahjustada kaitseala kaitse-eesmärgi saavutamist või kaitseala seisundit.

(2) Kui tegevust ei ole kaitseala valitsejaga kooskõlastatud või tegevuse juures ei ole arvestatud kaitseala valitseja kirjalikult seatud tingimusi, mille täitmise korral tegevus ei kahjusta kaitse-eesmärgi saavutamist või kaitseala seisundit, ei teki isikul, kelle huvides nimetatud tegevus on, vastavalt haldusmenetluse seadusele õiguspärasest ootust sellise tegevuse õiguspärasuse suhtes.

3. peatükk Sihtkaitsevöönd

§ 8. Sihtkaitsevööndi määratlus

(1) Kaitseala sihtkaitsevöönd on kaitseala osa seal väljakujunenud või kujundatavate looduslike ja poollooduslike koosluste säilitamiseks.

(2) Kaitsealal on Kõvaküla sihtkaitsevöönd.

§ 9. Sihtkaitsevööndi kaitse-eesmärk

Kõvaküla sihtkaitsevööndi kaitse-eesmärk on allikate ja allikasooide kaitse, maastikuilme säilitamine ning kaitsealuste liikide elupaikade kaitse.

§ 10. Lubatud tegevus

Kaitseala valitseja nõusolekul on sihtkaitsevööndis lubatud:

- 1) olemasolevate maaparandussüsteemide hoiutööd ja loodusliku veerežiimi taastamine;
- 2) koosluse kujundamine vastavalt kaitse-eesmärgile;
- 3) olemasolevate ehitiste hooldustööd;

- 4) tee, tehnovõrgu või muu rajatise ehitamine kaitseala või kaitsealal paikneva kinnistu tarbeks või tootmisotstarbeta ehitise püstitamise kaitseala tarbeks;
- 5) kaitsealuste liikide elutingimuste säilitamiseks vajalik tegevus.

§ 11. Keelatud tegevus

Sihtkaitsevööndis on keelatud, arvestades käesoleva määrusega sätestatud erisusi:

- 1) majandustegevus;
- 2) loodusvarade kasutamine.

4. peatükk Piiranguvöönd

§ 12. Piiranguvööndi määratlus

- (1) Piiranguvöönd on kaitseala osa, mis ei kuulu sihtkaitsevööndisse.
- (2) Kaitsealal on Karksi piiranguvöönd.

§ 13. Piiranguvööndi kaitse-eesmärk

Piiranguvööndi kaitse-eesmärk on elustiku mitmekesisuse ja maastikuilme säilitamine.

§ 14. Lubatud tegevus

- (1) Piiranguvööndis on lubatud:
 - 1) majandustegevus, arvestades käesolevas määruses sätestatud erisusi;
 - 2) puhtpuistute kujundamine;
 - 3) väetise kasutamine;
 - 4) biotsiidi ja taimekaitsevahendi kasutamine, välja arvatud veekogule lähemal kui 25 meetrit.
- (2) Kaitseala valitseja nõusolekul on piiranguvööndis lubatud:
 - 1) ehitise, kaasa arvatud ajutise ehitise püstitamine;
 - 2) veekogude veetaseme ja kaldajoone muutmine;
 - 3) uue maaparandussüsteemi rajamine;
 - 4) lageraie kuusikutes ja hall-lepikutes kuni 1 hektari suuruse langina;
 - 5) turberaie kuni 2 hektari suuruse langina.
- (3) Raiete tegemisel metsamaal tuleb säilitada puistu liikide ja vanuse mitmekesisus. Elustiku mitmekesisuse säilitamiseks tuleb jätta raielangile hektari kohta alles vähemalt 10 tihumeetrit puid, mida ei koristata ja mis jäävad metsa alatiseks. Elustiku mitmekesisuse tagamiseks alles jäetavad puud valitakse eri puuliikide esimese rinde suurima diameetriga puude hulgast, eelistades kõvalehtpuid, mände ja haabasid, samuti eritunnustega, nagu põlemisjälgede, õõnsuste, tuuleluudade või suurte okstega puid.

§ 15. Vajalik tegevus

Piiranguvööndis on maastikuilme säilitamiseks vajalik rohu niitmine ning puu- ja põõsarinde harvendamine või raadamine.

§ 16. Keelatud tegevus

Piiranguvööndis on keelatud:

- 1) energiapuistute rajamine;
- 2) maavara kaevandamine.

5. peatükk Lõppsätted

§ 17. Määruse jõustumine

Määrus jõustub kümnendal päeval pärast Riigi Teatajas avaldamist.

§ 18. Kehtetuks tunnistamine

Viljandi Maakonnavalitsuse 9. novembri 1992. a määruse nr 413 „Looduskaitse korraldus Viljandi maakonnas” lisa 4 „Riikliku looduskaitse all olevate objektide nimekiri” punkt 21 „Karksi ürgoru maastikukaitseala” tunnistatakse kehtetuks.

§ 19. Menetluse läbiviimine

Karksi maastikukaitseala kaitse-eeskirja kehtestamise menetlus viidi läbi ametlikus väljaandes Ametlikud Teadaanded 31. juulil 2006. a teate avaldamisega algatatud haldusmenetluses. Menetluse ülevaade koos ärakuulamise tulemustega on esitatud käesoleva määruse seletuskirjas³.

§ 20. Vaidlustamine

Määrust on võimalik vaidlustada, esitades kaebuse halduskohtusse halduskohtumenetluse seadustikus sätestatud korras, osas, millest tulenevad kinnisasja omanikule või valdajale õigused ja kohustused, mis puudutavad kinnisasja kasutamist või käsutamist.

¹ Kaitseala territoorium on olnud kaitse all alates 1960. aastast, kui Abja Rajooni TSN Täitevkomitee 13. jaanuari otsusega nr 2 „Looduskaitsealase töö olukorrast rajoonis ja looduskaitse rakendamisest kohalikku tähtsust omavatel objektidel” võeti kaitse alla Karksi ürgorg.

Karksi maastikukaitseala kaitsekorda on uuendatud Viljandi Rajooni TSN Täitevkomitee 17. jaanuari 1964. a otsusega nr 1 „Looduse kaitsest Viljandi rajoonis” (tühistatud) ja Viljandi Maakonnavalitsuse 21. augusti 1990. a määrusega nr 296 „Loodushoiust Viljandi maakonnas” (tühistatud).

Kaitseala on moodustatud Viljandi Maakonnavalitsuse 9. novembri 1992. a määrusega nr 413 „Looduskaitse korraldus Viljandi maakonnas” kaitse alla võetud Karksi ürgoru maastikukaitseala baasil.

² Kaitseala välispiir ja võõndite piirid on märgitud määruse lisas esitatud kaardil, mille koostamisel on kasutatud Eesti põhikaarti (mõõtkava 1 : 10 000) ja maakatastri andmeid. Kaardiga saab tutvuda Keskkonnaametis, Keskkonnaministeeriumis, keskkonnaregistris (register.keskkonnainfo.ee) ja maainfosüsteemis (www.maaamet.ee).

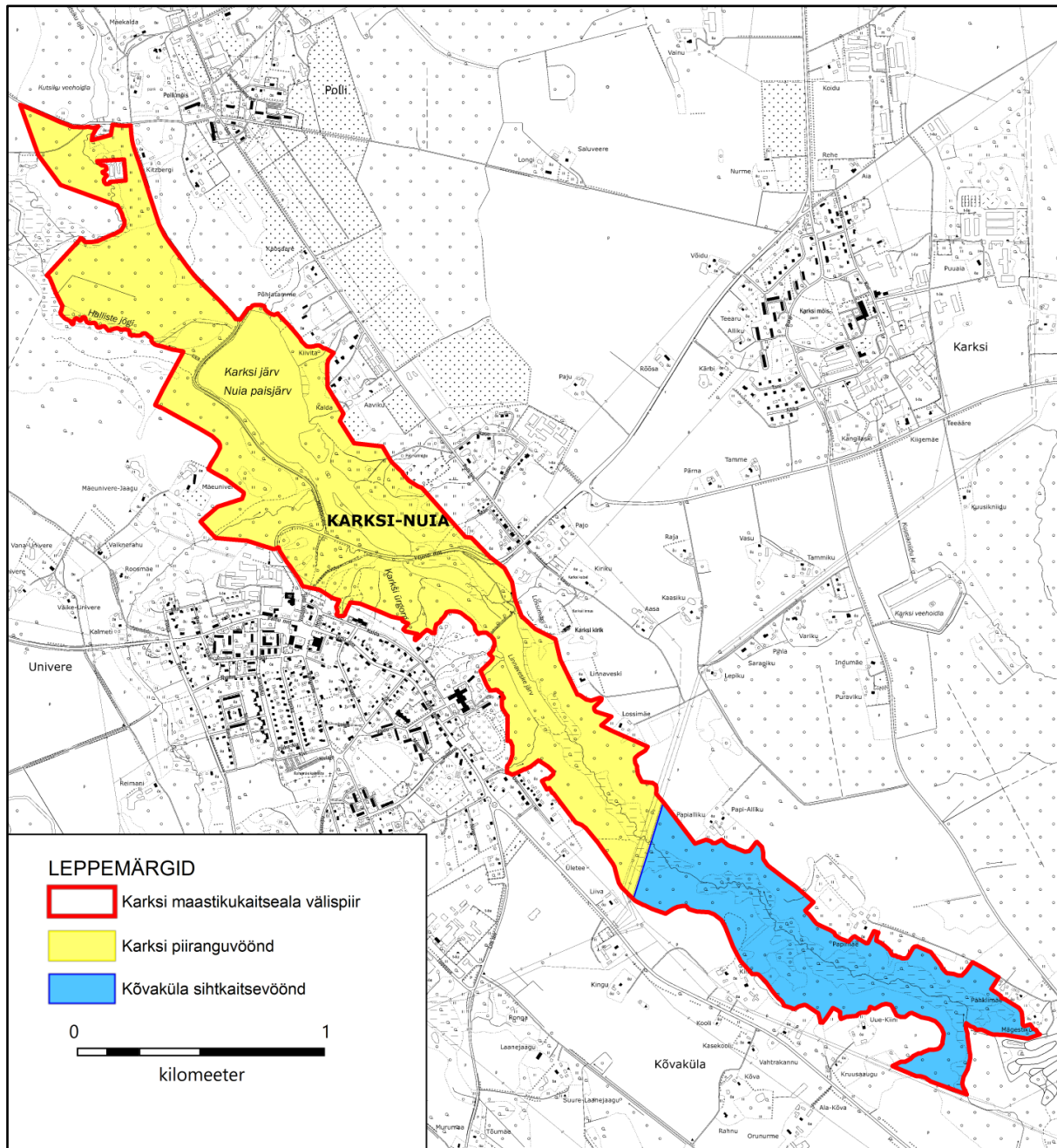
³ Seletuskirjaga saab tutvuda Keskkonnaministeeriumi veebilehel www.envir.ee.

Taavi Rõivas
Peaminister

Marko Pomerants
Keskkonnaminister

Heiki Loot
Riigisekretär

LISA 2. KARKSI MAASTIKUKAITSEALA VÄLISPIIR JA TSONEERING

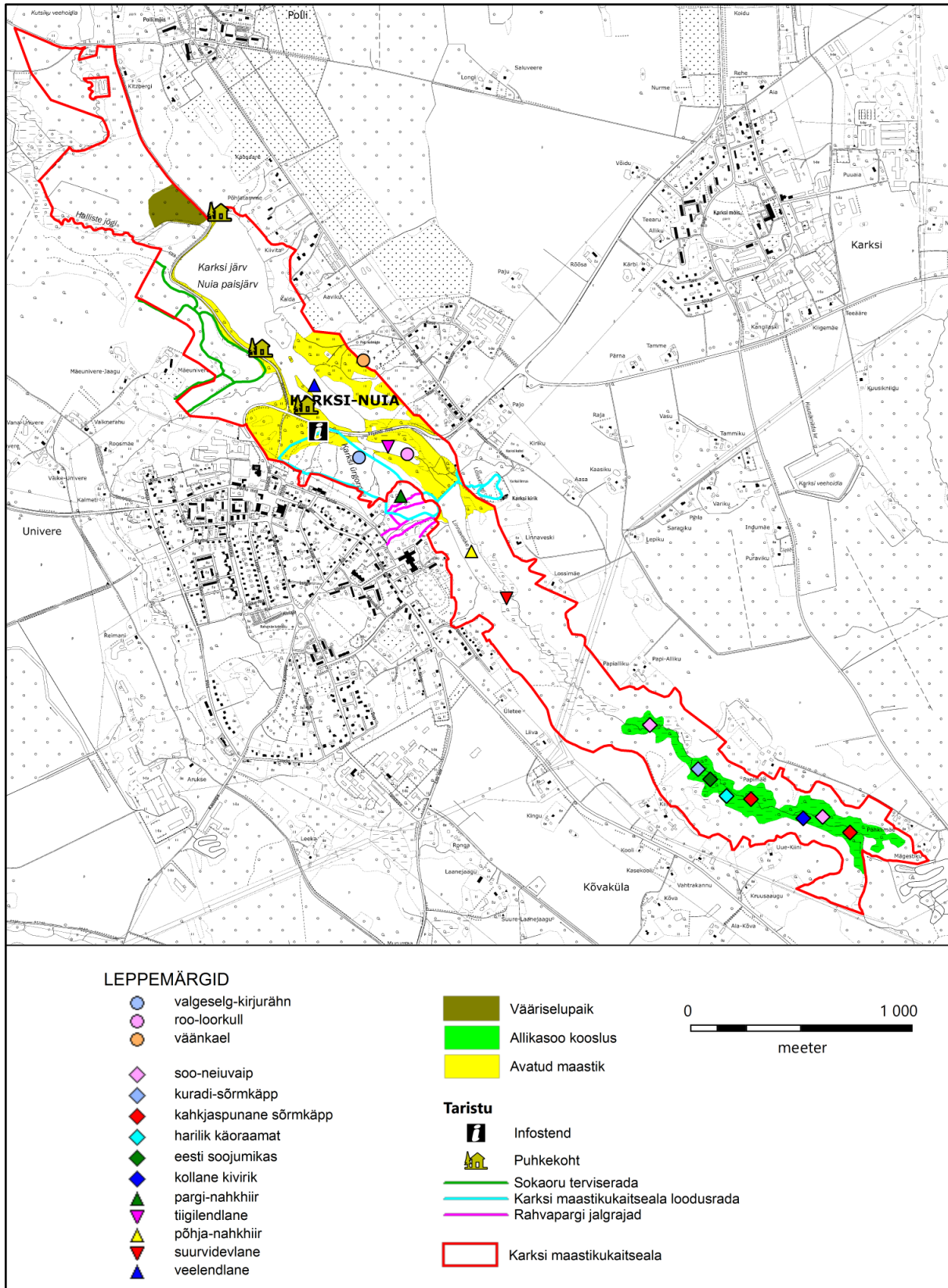


LISA 3. KARKSI MAASTIKUKAITSEALA KAITSE-EESMÄRKIDE JA VÄÄRTUSTE KOONDTABEL

Väärtus	Kaitse-eesmärk	Ohutegurid	Meetmed	Oodatavad tulemused
2.1. Elustik				
2.1.2.1. Kollane kivirik	Karksi maastikukaitsealal on kollase kiviriku elupaik on säilinud 13 ha.	Allikasoo elupaiga võsastumine	1. Allikasoo taastamine ja järjepidev hooldamine (niitmine või karjatamine) 13 hektaril. 2. Allikasoo perioodiline puhastamine võsast ca iga 5 aasta tagant 60% ulatuses ühel hoolduskorral.	Karksi maastikukaitsealal on kollase kiviriku elupaik on säilinud 13 ha.
2.1.2.2. Eesti soojumikas	Karksi maastikukaitsealal on eesti soojumika elupaik on säilinud 13 ha.	Allikasoo elupaiga võsastumine	1. Allikasoo taastamine ja järjepidev hooldamine (niitmine või karjatamine) 13 hektaril. 2. Allikasoo perioodiline puhastamine võsast ca iga 5 aasta tagant 60% ulatuses ühel hoolduskorral.	Karksi maastikukaitsealal on eesti soojumika elupaik on säilinud 13 ha.
2.2. Kooslused				
2.2.1. Allikad ja allikasood	Allikasoo kooslus on säilinud heas seisundis 13 hektaril.	Hoolduse katkemise tulemusena toimuv allikasoo koosluse võsastumine ja liigilise koosseisu vaesumine.	Koosluse taastamine ja järjepidev hooldamine 13 hektaril.	Allikasoo kooslus on säilinud heas seisundis 13 hektaril.

Väärtus	Kaitse-eesmärk	Ohutegurid	Meetmed	Oodatavad tulemused
2.2.2. Metsakooslused	1. Metsamaa moodustab kaitseala pindalast vähemalt 120 ha. 2. Metsamaa pindalast vähemalt 50% on küpsed ja keskealised puistud.	Metsade intensiivne majandamine. Liigsed (suuremahulised) raied ürgoru metsastunud nõlvadel	1. Piiranguvööndi metsakoosluste majandamine püsimeetsana, minimaliseerides lageraied. 2. Piiranguvööndi metsakooslustes soodustada segapuistute ja erivanuseliste puistute kujundamist. 3. Raielangiga hektari kohta jäetakse alles vähemalt 10 tihumeetrit puid, mida ei koristata ja mis jäävad metsa alatiseks. 4. Raielangile alles jäetavad puud valitakse eri puuliikide esimese rinde suurima diameetriga puude hulgast, eelistades kõvalehtpuid, mände ja haabasid, samuti eritunnustega, nagu põlemisjälgede, õõnsuste, tuuleluudade või suurte okstega puid.	1. Metsamaa moodustab kaitseala pindalast vähemalt 120 ha. 2. Metsamaa pindalast vähemalt 50% on küpsed ja keskealised puistud.
2.3. Maastik				
2.3.1. Halliste ehk Karksi ürgorg	Ajalooliselt kujunenud Karksi ürgoru maastik ja maastikuvaated on säilinud	Maastikuvaadete kinnikasvamine (kadumine) Karksi paisjärve ülemise (lõunapoolse) osa kinni kasvamine ja kallaste võsastumine Külastuskoormuse oluline suurenemine. Liigsed raied ürgoru metsastunud nõlvade.	1. Avatud koosluste ja maastikuvaadete hooldamine. 2. Maastikuvaadete taastamine. Karksi paisjärve ülemise osa taastamine. 1. Karksi maastikukaitseala loodusraja väljaarendamine. 2. Olemasolevate pinnasradade tugevdamine – treppide ja astmeliste tugevduspiirete rajamine 1. Piiranguvööndi metsakoosluste majandamine püsimeetsana, minimaliseerides lageraied. 2. Piiranguvööndi metsakooslustes soodustada segapuistute ja erivanuseliste puistute kujundamist.	Ajalooliselt kujunenud Karksi ürgoru maastik ja maastikuvaated on säilinud

LISA 4. KARKSI MAASTIKUKAITSEALA KAITSEVÄÄRTUSED JA PUHKEMAJANDUSLIK TARISU



LISA 5. KAITSEKORRALDUSKAVA AVALIKUSTAMISE MATERJALID



KESKKONNAAMET



KARKSI MAASTIKUKAITSEALA kaitsekorralduskava avalikkuse kaasamise koosolek

Keskkonnaamet teatab, et on algatanud Karksi maastikukaitseala kaitsekorralduskava koostamise. Kaitsekorralduskavaga kirjeldatakse ala eesmärgiks olevaid loodusväärtusi, nende mõjutegurid ja kaitsemeetmed ning koostatakse tegevuste tabel, kus vajalikud tegevused on määratletud koos tõenäolise läbiviimise ajaga ning maksumusega.

Kaitsekorralduskava koostaja on Consultare OÜ.

Kaitsekorralduskava koostamisprotsessi raames toimub avalikkuse kaasamise koosolek:

- **26. aprillil 2012 kell 14.00 Karksi vallamajas.**

Kohale on oodatud maaomanikud, kohalikud elanikud, ettevõtjad ja teised asjast huvitatud.

Info:

Consultare OÜ – Mari Raidla, mari@consultare.ee, tel 5349 3039

Keskkonnaamet – Meelis Suurkask, meelis.suurkask@keskkonnaamet.ee, tel 516 4997

Karksi maastikukaitseala kaitsekorralduskava I kaasamiskoosolek

PROTOKOLL

Karksi vallamaja
26.04.2012

Algus kell 14.05 lõpp kell 15.05

Juhatas: Meelis Suurkask (Keskkonnaamet)

Protokollis: Mari Raidla (Consultare OÜ)

Protokollile on lisatud osavõtjate nimekiri registreerimislehel (lisa 1).

Päevakord:

1. Meelis Suurkask – ülevaade kaitsekorralduskava olemusest, eesmärkidest ja sisust.
2. Mari Raidla – ülevaade Karksi maastikukaitsealast, selle väärtustest, kaitsekorra-
st, maaomandist ning väärtuste säilimiseks vajalikest tegevustest.
3. Kohalolijate küsimused ja ettepanekud.

Koosolekul esitati järgnevad küsimused ja ettepanekud kaitsealal vajalikest töödest ja kaitsekorralduskavas (edaspidi KKK) käsitlust vajavatest teemadest:

Liivi Jõe: Kas Karksi MKA-1 kaitstakse spetsiifilisi puid, nagu Polli elupuu? Kas on mingid puud märgitud, mis on looduskaitse all või on teatud piirides üldine keeld, et puid ei tohi maha võtta?

Meelis Suurkask: Karksi MKA-1 on üks konkreetne puu, mis oli kaitse all (Polli elupuu), aga talvise lumega murdus see ära. See oli juba eelmisel talvel vajunud, kuid nüüd on täiesti pikali.

Liivi Jõe: Kas on õige, et ürgoru kallastel kasvavaid puid ei tohi maha lõigata, sest kardetakse erosiooni?

Meelis Suurkask: Metsaelupaigad peavad säilima, seega hoiame enamvähem praegust olukorda. Eriolukorra (torm) tagajärgi võib koristada, aga otseselt metsaraiumist ei luba.

Tarmo Simson: Kas mädanud puid võib ikka ära koristada?

Meelis Suurkask: Vääriselupaigas ja sihtkaitsevööndis minimaalselt.

Tarmo Simson: Kui park on korras, on see palju ilusam rahvale vaadata.

Meelis Suurkask: Peame jõudma kokkuleppele, sest teatud ulatuses annaks ürgoru nõlvadelt puid koristada. Tööde kvaliteet peab hea olema, sest nõlvadel on see keeruline.

Tarmo Simson: Kuivanud puud tuleb ikka ära koristada?

Meelis Suurkask: Kuivanud puu pole looduses üldse paha, sest paari aastaga on see sambla all, mis on väärtuslik elupaik ja näeb kena välja. Halb on kui puud tükeldatakse ja jäetakse metsa alla vedelema. Praegu planeeriks hooldust olulisemate matkaradade ja jalgradade ümbruses. See peaks olema KKK-s kajastatud. Millised on vallapoolsed soovid, millised rajad peaksid olema korras?

Tiia Kukk: Vallas on mitmeid mõtteid. Kõige rohkem sooviks me luba matka- ja vaba-aja veetmise raja tegemiseks, mis algaks Kitzbergi kuhu kõrvalt ning kulgeks edasi apteegi ja koolimaja juurest.

Mari Raidla: Kas oleks võimalik saada selle raja piirid ning täpsemalt, mis töid ja milliseid rajatise te soovite sinna teha?

Tiia Kukk: Paneme kirja ja minu käest saab selle.

Meelis Suurkask: Varasemalt on seikluspargi rajamise osas meiega ühendust võetud. Põhireegel on see, et klassikaline ürgoru vaade peab säilima. Trossid jms objektid traditsioonilise ürgoruvaatega ei sobi.

Dmitri Orav: Oleme nõus. Raja eesmärk on, et saaks jalutada.

Tiia Kukk: Lisaks tahaksime viitasid, infotahvleid ja võibolla ka mõned istumiskohad.

Liivi Jõe: 80-90 aastat tagasi ei olnud lossimäe nõlva kohal nii palju puid. See on keskaja kindlus, seega pidi näha olema kui vastaskaldalt vaenlane tuleb, seega oli avatud nõlval oma funktsioon.

Tiia Kukk: Kas lossimägi on uute piiride järgi kaitsealast väljas?

Mari Raidla: Jah, see jääb välja.

Meelis Suurkask: Piir läheb mööda nõlva ülemist serva. Me püüdsime varemte osa, kus rohkem rahvast käib, välja jätta. Seda, kas varemmed peaksid rohkem avatud olema, tuleb kaaluda. Võibolla tõesti tuleks sealt puid maha võtta. See on kohaliku kogukonna otsustada. Tuleb otsustada, kust puid maha võtta ja kuhu tekib vaatekoridor. See tuleks siis kaitsekorralduskavas ära planeerida.

Liivi Jõe: Kiriku koguduse poolel on arvamus, et maastik oleks maksimaalselt kena. Kui rääkida matkaradadest, siis tuleks uurida ajalugu jms, kas võiksime teha need ettepanekud Keskkonnaametile kirjalikult.

Meelis Suurkask: Jah. Tuleb arvestada, et igal pool, kust võsa maha võetakse, et avada vaateid, tähendab see aastate pikkusi hooldus- ja niitmistöid. Kui on korralik mets, siis tuleks minimaalselt puid ja võsa maha võtta. Vaadete avamisel ei ole mõtet, kui need jätta hooldamata, sest 3-4 aasta pärast on seal sarapuuvõsa ja võpsik.

Tiia Kuusk: Suurt raiet ei plaani, lihtsalt rajaosa puhtaks teha, et see oleks käidav ja siis teatud sihid puhastada.

Meelis Suurkask: Vanad vaatekoridorid on rajal olemas, aga kinni kasvanud.

Liivi Jõe: Kas me tahame, et see on ainult loodusretk või me tahame, et oleks meie spetsiifiline ajalooline retk (vaade lossimägedele ja Kunimägi, mis on Liivi sõjas ajalooliselt väga oluline koht).

Meelis Suurkask: See jääb kohalike elanike ülesandeks, mida seal kajastada ja kuidas. Samas on tegemist ikkagi kaitsekorralduskavaga, ajaloolised jutud jms lähevad kodu-uurimise valdkonda.

Dmitri Orav: Oleme rääkinud sellest järvealusest alast, kus praegu rannad on. Vallal on huvi teha sinna paadisillad jms vajalik taristu suvel puhkamiseks. Praegu on raha taotlemisel saanud takistuseks kaitsekorralduskava puudumine. Tahaks need asjad läbi rääkida ja hakata projekteerima, et mis sinna sobib jms.

Meelis Suurkask: Rannaosad, paadisillad jms käivad külastustaristu alla, et need saaks paika. Võibolla ka kuhu parkimisplatsid panna.

Tiia Kukk: Lisaks, mis tegevused saartel lubatud on.

Meelis Suurkask: Saared jäävad veekaitsevööndisse, seega sealsed tegevused peavad olema kooskõlastatud. Kui on KKK-s kirjas, et iga-aastane niitmine ja võsast puhastamine, siis saame anda kooskõlastuse.

Tarmo Simson: Kas üle tee oleva järvega ka midagi teha võib?

Meelis Suurkask: Siia läheb ka nende vanade paisjärvede taastamine.

Dmitri Orav: See järv on eramaal ja omanik ei ole huvitatud, et seda järve puhastatakse või ilusamaks tehakse, ta ei andnud selleks luba.

Meelis Suurkask: See on kohalik probleem. Meie saame KKK-sse kirjutada, et on otstarbekas paisjärved korda teha, aga KKK ei ole kohustuslik dokument – sellega ei saa kedagi kohustada. See eeldab ikkagi maaomanikega lepingute sõlmimist, aga kui tegevused on KKK-s kirjas, siis saab neid rahastada. Keskkonnaamet on alati selle poolt seisnud, et need järved oleks korda tehtud. Kuna tegemist on piiranguvööndiga, siis ei saa ka mingeid sanktsioone rakendada.

Dmitri Orav: Kas paberikandjal tuleb see kava ka maaomanikule?

Mari Raidla: Ei, paberil kava ei saadeta vaid antakse viited, kus kavaga tutvuda saab.

Tiia Kukk: Kuidas saaks teha nii, et tammist saaks ka masinatega üle, hooldustööde tegemiseks. Kas see on KKK tegevus?

Meelis Suurkask: Sellise tee ehitust, et seal tehnikaga sõita saaks, ei ole KKK ülesanne. KKK ülesanne oleks järve taastamine, mille käigus tuleb tamm nagunii korrastada, et see vee survele vastu peaks.

Tiia Kukk: Praegu saab sealt ainult jalgsi üle, aga just hooldustööde teostamiseks oleks masinatega liikumine vajalik.

Meelis Suurkask: See on oluline ühendustee kahe orunõlva vahel. Seda peab arutama Keskkonnaameti sisesel arutelul, kuna ei oska täpselt prognoosida kui suures ulatuses töö teostamine võimalik on.

Veljo Urm: Praegu sealt masinatega üle ei pääse ja see takistab igasugust hooldust. Puud on maha võetud, aga ära koristada ei ole võimalik.

Veljo Urm: Rääkisite, et mets on siin alal väga ühealine. Kas KKK-sse tuleb ka selliseid töid, kus mingis osas mets võetakse maha ja uuendatakse.

Meelis Suurkask: See on piiranguvööndi metsade puhul metsakorralduse ülesanne. Sihtkaitsevööndis on oluline metsaelupaikade kaitse ning seal üldiselt ei tehta midagi. Eramaal piiranguvööndis asuvate metsade majandamine on maaomaniku teha. Tegutseda tuleb vastavalt kaitse-eeskirjale. Karksis on lageraie keelatud, kuid püsimetsa majandamine ei ole keelatud. Kui metsaseadust muudetakse, siis ei ole ka vaja enam metsakorralduskava, s.t et väikeseid raieid saab teha ka ilma metsakorralduskavata. Selles osas võime anda maaomanikule soovitusi, kuidas kõige mõistlikum metsa majandada oleks.

Dmitri Orav: Rahvapargi olemasolevaid metsaradasid oleks vaja ka tugevdada, vesi on need ära uuristanud. Selle töö võiks samuti KKK-sse sisse kirjutada.

Meelis Suurkask: Kas need rajad on põhikaardil olemas.

Tiia Kukk: Osa neist on.

Meelis Suurkask: KKK-sse tuleb panna tähtsamate radade kaart, mis töid on seal vaja teha. Praegu räägitud tööd on vajalikud nõlvade kindlustamiseks erosiooni vältimiseks. Ühele poole pannakse laud, ja pehmemad kohad täidetakse hakkpuiduga, lisaks vajalike treppide tegemine. See ulatus, kui palju radasid tuleb hooldada, tuleks teil välja joonistada. Lisaks kaardile ka pingid jms rajatised. Nii täpselt jooniseid KKK-sse ei tehta, et kuhu täpselt trepid tulevad ja mitu neid on, tööde käigus see nagunii täpsustub.

Dmitri Orav: Ilma projekteerimiseta ei saa seda rada nagunii teha.

Meelis Suurkask: Jah, KIKis ja kooskõlastamiseks peab samuti dokument olema aluseks.

Meelis Suurkask: Külaskorraldus, vaadete avamine ja radade korrastamine on siin alal kõige suurem läbirääkimise koht. Vallavalitsus võiks anda radade osas ja järve äärsel alal osas võimalikult selge nägemuse, mis rajatised sinna tulevad ja kui palju neid on.

Dmitri Orav: Järve ääres on veel ranna tugevdused vajalikud, et vesi liiva ära ei viiks. Nagu Tõrvas on tehtud astmeliselt.

Meelis Suurkask ja Mari Raidla: Ettepanekud tuleks saata otse Consultarele.

Tiia Kukk: Pollis oli kohalikel huvi metsas ajaloolisi radasid taastada.

Meelis Suurkask: Taheti rada elupuu juurde ja siis üleval nõlval olevate varemete juurde. Praegu seal väga ei käida.

Mari Raidla: See sihtkaitsevööndi osa on küllaltki metsik, mis seisukorras need vanad rajad on?

Veljo Urm: Seal on raja kohad olemas, mis on kergesti avatavad ning viivad elupuu juurde.

Mari Raidla: Kuna elupuu on hävinud, siis sinna viivat rada ei ole ilmselt enam mõtekas taastada.

Tiia Kukk: Elupuu oli juba varem viltu. Seal pole praegu enam midagi vaadata.

Meelis Suurkask: Ma ei näe otstarbekust selle raja taastamiseks, see ei ole külastusobjekt. Kui minna loodust uurima, siis ei ole rada vaja.

Tiia Kukk: Kas kava on valmis sügisel ja ettepanekute tegemine on enne seda?

Mari Raidla: Terve selle aja jooksul saab minuga ühendust võtta. Kui kava valmis saab, siis tehakse avalikustamine ja pärast seda on veel kahe nädala jooksul aega konkreetse kava kohta esitada ettepanekuid.

/Allkirjastatud digitaalselt/

Meelis Suurkask
Koosoleku juhataja

/Allkirjastatud digitaalselt/

Mari Raidla
Protokollija



KESKKONNAAMET



Euroopa Liit
Euroopa
Regionaalarengu Fond



Eesti tuleviku heaks

KARKSI MAASTIKUKAITSEALA KAITSEKORRALDUSKAVA AVALIKKUSE KAASAMISE KOOSOLEK

Keskkonnaamet teatab, et Karksi maastikukaitseala kaitsekorralduskava aastateks 2013-2022 on avalikul arutelul ajavahemikul 22 – 29 oktoober 2012. Kaitsekorralduskava koostaja on Consultare OÜ.

Kaitsekorralduskava eelnõuga saab tutvuda Keskkonnaameti koduleheküljel www.keskkonnaamet.ee. Vastuväiteid ja parandusettepanekuid kaitsekorralduskava kohta saab esitada kirjalikult Keskkonnaameti Pärnu-Viljandi regioonile (Paala tee 4, 71014 Viljandi) või e-postiga viljandi@keskkonnaamet.ee, märksõnaga "Karksi MKA", hiljemalt 29. oktoobriks 2012.

Kaitsekorralduskava koostamisprotsessi raames toimub avalikkuse kaasamise koosolek:

- 29. oktoobril 2012 kell 14.00 Karksi vallamajas.

Kohale on oodatud maaomanikud, kohalikud elanikud, ettevõtjad ja teised asjast huvitatud.

Info:

Consultare OÜ

Nimi: Mari Raidla

E-mail: mari@consultare.ee

Telefon: 5349 3039

Keskkonnaamet

Nimi: Meelis Suurkask

E-mail:
meelis.suurkask@keskkonnaamet.ee

Telefon: 516 4997

Karksi maastikukaitseala kaitsekorralduskava II kaasamiskoosolek

PROTOKOLL

Karksi vallamaja
29.10.2012

Algus kell 14.00 lõpp kell 15.15

Juhatas: Meelis Suurkask (Keskkonnaamet)

Protokollis: Mari Raidla (Consultare OÜ)

Protokollile on lisatud osavõtjate nimekiri registreerimislehel (lisa 1).

Päevakord:

1. Meelis Suurkask – koosoleku sissejuhatus.
2. Mari Raidla – ülevaade Karksi maastikukaitseala kaitsekorralduskavast (kaitseala väärtused ja nende mõjutegurid, kaitsekorraldusperioodil planeeritud tegevused).
3. Kohalolijate küsimused ja ettepanekud.

Koosolekul esitati järgnevad küsimused ja ettepanekud:

Arvo Maling (Karksi Vallavalitsus): Kas kaitseala lõunaosas olev krossiraja kinnistu jääb kaitseala sisse?

Meelis Suurkask (Keskkonnaamet), **Mari Raidla** (Consultare OÜ): See kinnistu jääb täielikult kaitsealast välja.

Arvo Maling: Kaitsekorralduskavas (edaspidi KKK) on arvestatud valla ettepanekutega, kuid kavasse ei ole kirjutatud palliplatse ja mänguväljakuid, mis annaks puhkealale lisaväärtuse.

Mari Raidla: Need tegevused on külastuskorralduse peatükis ära nimetatud, kuid kuna tegemist ei ole kaitse-eesmärkide saavutamiseks vajalike rajatistega, siis tegevuste tabelis neid kajastada ei saa.

Arvo Maling: Aga kas need tegevused on lubatud, kui need on lihtsalt ära nimetatud?

Meelis Suurkask: Jah, need on lubatud. Palliplatsi rajamist ei finantseerita KIK-i rahadest.

Arvo Maling: Jalaka kinnistule on määratud aastas 8 korda niitmist, sel aastal jõudsimme 3-4 korda niita.

Meelis Suurkask: Niitmise kohta on võimalik taotleda toetust KIK-ist. Niitmiskordade arvuks ei jää kavas ilmselt 8 korda, kuna tõenäoliselt ei suudeta seda täita.

Arvo Maling: Kui kavas on kirjas, et niita tuleb 8 korda aastas, kas meile tekib siis kohustus, seda teha?

Meelis Suurkask: Ei teki, kuna kaitsekorralduskava on soovituslik dokument.

Arvo Maling: Kavas ei ole kirjas, mida järvedel teha võib, nt kas mootorpaadiga on lubatud liigelda.

Meelis Suurkask: Seda ei reguleeri KKK, vaid kaitse-eeskiri. Veekogudel mootorsõidukiga liiklemist reguleerib looduskaitseeadus, kus piirangute seadmisel on aluseks veekogu pindala. Mootorpaadiga ei või sõita selle tõttu, et lainetus uhub kaldaid.

Urmas Suurpuu (AS Iivakivi): Kavas on planeeritud linnamäe nõlvadelt puude mahavõtmist, kas seal ei täheldata suurt erosiooniohtu?

Mari Raidla: Puude ja põõsaste raie on planeeritud vaid kaitsealale jäävas osas, mis käesoleval ajal on küllaltki lage. Tegevus on vajalik maastikuvaadete ning objekti vaadeldavuse säilimiseks. Raietööde soovitus tuli ka Muinsuskaitseametist.

Meelis Suurkask: Erosiooni seisukohalt tekib probleem seal, kus nõlvalt võetakse mets maha, kuna sinna tekib tuulekoridor. Lagedal alal ei ole see probleem nii suur. KKK-s tulebki see kindlaks määrata, kus ja mida teha on lubatud. Hiljem on kava aluseks tegevuste kavandamisel ja elluviimisel.

Urmas Suurpuu: Kavas on välja toodud, et mitmeid töid tuleks teha käsitsi, kas tehnika kasutamine ei ole siis lubatud?

Mari Raidla: Käsitsi niitmine puudutab ainult Kõvaküla allikasoo hooldust, kuna sinna ei pääse tehnikaga peale.

Meelis Suurkask: Tulemus peab vastama eesmärgile. Konkreetsetes tehnikas ei olegi küsimus. Allikasoo on nii õrn pinnas, et see ei kannata tehnikat ja pinnast lõhkuda ei tohi.

Meelis Suurkask: Küsimus on paisjärve kallasrajaga, mida saab rajada vaid siis, kui on olemas kõikide maaomanike nõusolek. Maaomanikelt on tulnud tagasisidet, et nad pole selle raja loomisest huvitatud ning ka Keskkonnaametil on kahtlusi selle raja otstarbekuse osas. Kallasrajal käimist ei saa maaomanikud keelata, kuid ei pea nõus olema sinna raja loomisega. Kas seda rada kasutatakse?

Arvo Maling: Ettepanek raja loomise kohta sai esitatud, kuid ilmselt on tõesti maaomanike vastuseis selle raja loomise suhtes. Elanikud on meile soovi avaldanud sellise raja loomiseks.

Meelis Suurkask: Kallas on seal kohati päris soine. Ilmselt tuleks rohkem keskenduda sellistele rajatistele, mis on otstarbekamad. Põhjendatud vajaduse korral saaks selle raja ka uuesti 5 aasta pärast kavasse lisada.

Arvo Maling: Loodusrada tahaks me kindlasti rajada, see tuleks kavasse sisse jätta.

Meelis Suurkask: Loodusrada tutvustab kaitseala, seega on selle rajamine tugev argument ning see rada jääb kindlasti kavasse sisse.

Meelis Suurkask: Projekteeritava piiri järgi jääb Kuningamägi ja Rahvapark kaitsealast välja poole ning KKK-ga ei saa planeerida tegevusi väljapoole kaitseala. Samas saab KKK-ga teha ettepanekuid kaitseala piiri muutmiseks. Seega, kas valla huvi oleks Rahvapargi osa arvata kaitseala sisse või jätta kaitsealast välja, mis tähendab, et saate seal tegutseda vastavalt oma soovile? Rahastada saame kaitseala loodusrada, mille väike lõik on küll kaitsealast väljas, kuid rada moodustab ühtse terviku.

Arvo Maling: Kõneall olev kinnistu on valla maa. Kui see oleks alas sees, siis saaks KIK-ilt raha taotleda vaateplatvormi rajamiseks. Mis põhjusel praegu Rahvapargi osa kaitsealast välja on jäetud, kuna ülejäänud metsaosa on kaitsealas sees.

Meelis Suurkask: Ilmselt on see ettepanek tulnud avalikustamise käigus, et pargiosa välja jätta.

Arvo Maling: Pigem võiks park ikkagi kaitsealas sees olla, kaitseala piirid tuleks siduda metsapiiriga.

Anu Kampus (Karksi Vallahooldus): Kavas on planeeritud paigaldada sild kalda ja saare vahele. Kas saare koormustaluvust on ka keegi uurinud?

Dmitri Orav (Karksi Vallavalitsus): Silla ehitamine oli valla ettepanek.

Meelis Suurkask: Silla rajamine on KOV otsustada. Viimasel ajal on eelistatud pantoonsildasid, kuna selle paigaldamiseks ei ole vajalik vee-erikasutusluba. Looduskaitsealalt ei ole saarele minek ja selle korda tegemine probleem. Ehitisi ei saa saarele kindlasti teha.

Tiia Kukk (Karksi Vallavalitsus): Kelle ressursidega paigaldatakse ja likvideeritakse kaitseala tähised? Kas seal on reeglit, kui palju tähiseid tuleb panna?

Meelis Suurkask, Mari Raidla: Tähised paigaldab ja likvideerib RMK.

Meelis Suurkask: Tähiseid peaks olema võimalikult vähe, aga need peaksid olema kõikide olulisemate liikumissuundade ja nurkade peal.

Dmitri Orav: Kas tähised tulevad ainult eesti keeles?

Meelis Suurkask: Piiritähiste jaoks on ettenähtud konkreetsed standardid ning need on ainult eesti keeles.

Arvo Maling: Kas paisjärve põhjatipus olevat lagedamat kohta arvestati parklana või mitte? Seal käiakse ka pikniku pidamas ja telkimas.

Mari Raidla: Seda ei ole parklana arvestatud, aga kas tuleks kavas parkimisalana määrata?

Dmitri Orav: Seal on kohalike poolt loodud lõkke- ja telkimiskoht.

Tiia Kukk: Seal võiks ikkagi olla parkimiskoht. Ja telkimiseks on see üks parim koht järve ääres. See on munitsipaalmaa.

Meelis Suurkask: Kui see on munitsipaalmaa, siis määrame kavas, et maaomanik vastutab seal parkimisplatsi ja telkimisala heakorra eest.

Arvo Maling: Kas Jalaka kinnistu poolt võiks ka lepikut äärest raiuda, et avada vaade Kitzbergi ausambalt purskkaevule? See metsatukk on servast järjest laienenud.

Meelis Suurkask: Seda ettepanekut kaalume. Võsa eemaldamine tähendab, et edaspidi tuleb vaadet regulaarselt hooldada.

Urmas Suurpuu: Mõned suured kuused võiks seal vajadusel säilitada.

Meelis Suurkask: Palju ei saa korraga puid maha võtta, kuna puud, mis on harjunud teistega koos kasvama, muutuvad kohe tuultele vastuvõtlikuks.

/Allkirjastatud digitaalselt/

Meelis Suurkask
Koosoleku juhataja

/Allkirjastatud digitaalselt/

Mari Raidla
Protokollija

LISA 6. KARKSI MAASTIKUKAITSEAL TUTVUSTAVAD FOTOD



Foto 1. Kõvaküla allikasoo (M. Raidla).



Foto 2. Karksi maastikukaitseala maastikuvaade (M. Raidla).



Foto 3. Sokaoru terviserada (M. Raidla).



Foto 4. Olemasolev puhkekoht Karksi paisjärve kaldal (M. Raidla).



Foto 5. Vaade Karksi linnusele 1962. (V. Ranniku. 2012.Kultuurimälestiste riiklik register)



Foto 6. Vaade Karksi linnusele 2012. (M. Raidla).