

Oina hoiuala kaitsekorralduskava 2015–2024



Keskkonnaamet 2015



Euroopa Liit
Euroopa
Regionaalarengu Fond



Eesti tuleviku heaks

SISUKORD

Lühendid	4
1.1. Ala iseloomustus	6
1.2. Maakasutus	7
1.3. Huvigrupid	10
1.4. Kaitsekord	11
1.5. Uuritus.....	12
1.5.1. Läbiviidud inventuurid ja uuringud	12
1.5.2. Riiklik seire.....	12
1.5.3. Inventuuride ja uuringute vajadus.....	12
2. VÄÄRTUSED JA KAITSE-EESMÄRGID	13
2.1. Elustik	13
Taimed	13
2.1.1. KAUNIS KULDKING (<i>Cypripedium calceolus</i>).....	13
2.2. Kooslused.....	15
2.2.1. LOOD EHK ALVARID (6280*).....	16
2.2.2. VANAD LAIALEHELISED METSAD (9020*).....	17
3. ALA JA SELLE VÄÄRTUSTE TUTVUSTAMINE NING KÜLASTUSKORRALDUS	19
4.1. Inventuurid ja seire	20
4.2. Alvarite taastamine.....	20
4.3. Alvarite hooldamine.....	22
4.4. Karjaaiad	23
4.5. Kauni kuldkinga elupaiga hooldus.....	23
4.6. Piiritähiste paigaldamine	24
4.7. Piiritähiste hooldamine.....	24
4.8. Kaitse-eeskirja muutmine.....	24
4.9. Kaitsekorralduskava tulemuslikkuse vahehindamine	25
4.10. Kaitsekorralduskava tulemuslikkuse hindamine ja uuendamine.....	25
4.11. Eelarve	26

5. KAITSEKORRALDUSE TULEMUSLIKKUSE HINDAMINE	28
KASUTATUD KIRJANDUS.....	30
LISAD.....	31
Lisa 1. Väljavõte hoiuala määrusest ja looduskaitseadusest ning Natura 2000 võrgustiku alade nimekirjast.	31
Lisa 2. Väärtuste koondtabel.....	35

LÜHENDID

KKK – kaitsekorralduskava

HA – hoiuala

KeA – Keskkonnaamet

RMK – Riigimetsa Majandamise Keskus

Kat – kaitsekategooria

LoD – Loodusdirektiiv

KE – kaitse-eeskiri

LoA – loodusala

PR – Eesti Punane Raamat

KAUR – Keskkonnaagentuur

Lü/ha – loomühikut hektari kohta

JRO – jätkuvalt riigi omandis

Vastavalt looduskaitseaduse § 25 on kaitsekorralduskava kaitstavate looduobjektide alapõhise kaitse korraldamise aluseks.

Kaitsekorralduskava kinnitab Keskkonnaameti peadirektor. Teave kaitsekorralduskava kinnitamise kohta avalikustatakse Keskkonnaameti kodulehel.

Käesoleva Oina hoiuala kaitsekorralduskava (edaspidi ka *KKK*) eesmärk on:

- anda lühike ülevaade kaitstavast alast (edaspidi *ala*) – selle kaitsekorrast, kaitse-eesmärkidest, rahvusvahelisest staatusest, maakasutusest, huvigruppidest ning alal läbiviidavast riiklikust seirest;
- analüüsida ala eesmärke ning anda hinnang iga põhiväärtuseks oleva liigi, elupaiga vm väärtuse seisundile;
- arvestades alale seatud eesmärke, määrata mõõdetavad kaitse-eesmärgid ja kaitsekorralduse oodatavad tulemused kaitsekorraldusperioodi lõpuks ning 30 aasta perspektiivis;
- anda ülevaade peamistest väärtusi mõjutavatest teguritest, kirjeldada kaitseks vajalikke meetmeid koos oodatavate tulemustega;
- määrata põhiväärtuste säilimisele, taastamisele ja tutvustamisele suunatud kaitsekorralduslike tegevuste elluviimise plaan koos tööde mahu, koha, ulatuse kirjelduse ja orienteeruva maksumusega;
- luua alusdokument kaitseala kaitsekorralduslike tööde elluviimiseks ja rahastamiseks.

Avalikkuse kaasamise koosolek toimus 17.05.2013 Muhu vallas Liiva lasteaia saalis. Kaasamiskoosolekust teavitati 9.05.2013 ajalehes Meie Maa.

Kava koostamist koordineeris Keskkonnaameti Hiiu-Lääne-Saare regiooni kaitse planeerimise spetsialist Kadri Paomees (tel: 4527764, e-post: kadri.paomees@keskkonnaamet.ee).

Kava koostas OÜ Keskkonnakorraldus, koostamise eest vastutav ekspert oli Sixten Kerge (tel: 56806104, e-post: sixten@keskkonnakorraldus.ee).

KAITSEKORRALDUSKAVA ON VALMINUD „RIIKLIKU STRUKTUURIVAHENDITE KASUTAMISE STRATEEGIA 2007-2013” JA SELLEST TULENEVA „ELUKESKKONNA ARENDAMISE RAKENDUSKAVA” PRIORITEETSE SUUNA „SÄÄSTVA KESKKONNAKASUTUSE INFRASTRUKTUURIDE JA TUGISÜSTEEMIDE ARENDAMINE” MEETME „KAITSEKORRALDUSKAVADE JA LIKIDE TEGEVUSKAVADE KOOSTAMINE LOODUSE MITMEKESISUSE SÄILITAMISEKS” PROGRAMMI ALUSEL EUROOPA REGIONAALARENGU FONDI VAHENDITEST.

1. SISSEJUHATUS

1.1. ALA ISELOOMUSTUS

Oina hoiuala (joonis 1) pindalaga 100,1 ha asub Saare maakonnas Muhu vallas, ulatudes Oina, Mõega, Kuivastu, Rässä ja Simisti külla. Hoiuala (KLO2000220) on moodustatud 2006. aastal ja võetud kaitse alla Vabariigi Valitsuse 27.07.2006 määrusega nr 176 „Hoiualade kaitse alla võtmine Saare maakonnas”.

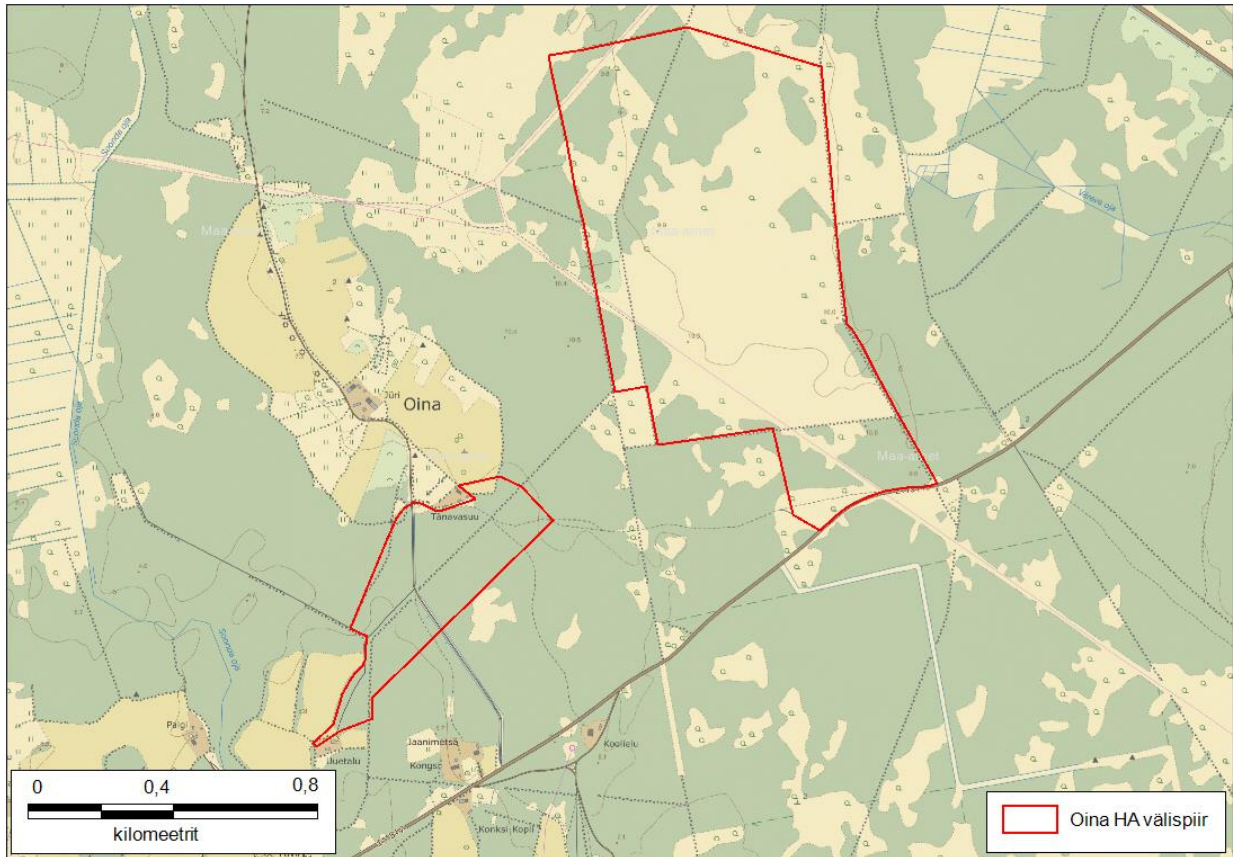
Oina hoiuala kaitse-eesmärk on nõukogu direktiivi 92/43/EMÜ looduslike elupaikade ning loodusliku loomastiku ja taimestiku kaitse kohta (edaspidi loodusdirektiiv) I lisas nimetatud elupaigatüübi – loode (alvarite) (6280*) ja II lisas nimetatud liigi – kauni kuldkinga (*Cypripedium calceolus*) elupaiga kaitse.

Oina hoiuala koosneb kahest lahustükist (vt joonis 1). Suurem lahustükk on kaetud suuremalt jaolt loopealsetega. Tegemist on tasase pinnamoega, kus leidub nii loopealseid kui metsaalasid. Väiksem lahustükk on täielikult kaetud metsaga ning tegemist on väga esindusliku kauni kuldkinga asurkonnaga. Väiksema metsase lahusosa metsaala ei kuulu valdavalt ühtegi loodusdirektiivi elupaigatüüpi, vaid lahustüki lõunatipu osas leidub vana laialehelist metsa.

Oina hoiuala kuulub Simiste-Oina loodusala (EE0040470) koosseisu ning nende piirid ühtivad. Simiste-Oina loodusala on moodustatud Vabariigi Valitsuse 05.08.2004 korraldusega nr 615 „Euroopa Komisjonile esitatava Natura 2000 võrgustiku alade nimekiri”.

Simiste-Oina loodusala ainukeseks kaitse-eesmärgiks on seatud elupaigatüüp lood ehk alvarid, mis moodustavad alast u 63%, võttes enda alla 63 hektarit. Alal leidub mitmeid käpaliste kasvukohti.

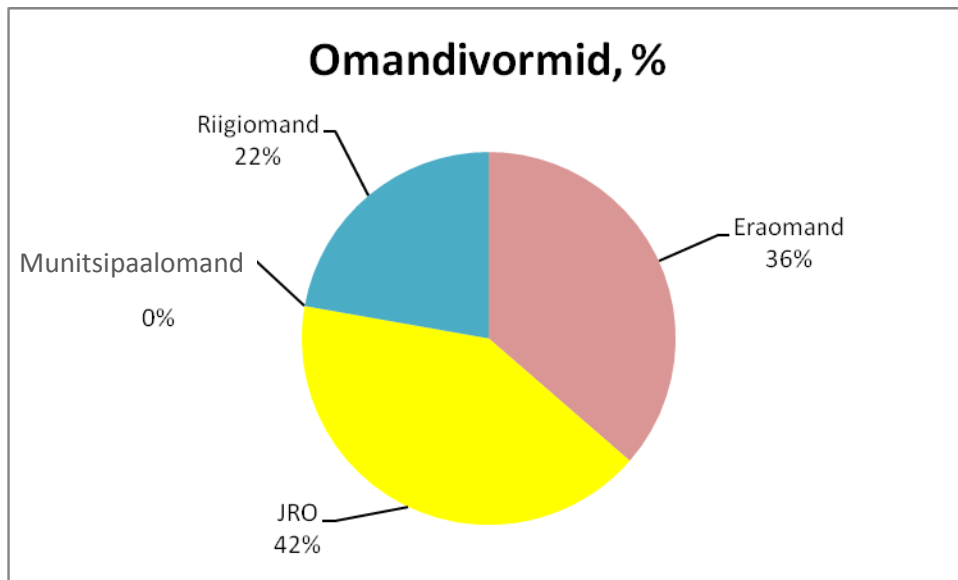
Ala piirneb küll võrdlemisi tiheda liiklusega kõrvalmaanteega, kuid kuna hoiuala piir ei ole tähistatud ning ala ei oma maanteelt kaunist vaadet, siis on tegemist vähetuntud hoiualaga. Ka esinduslikumad loopealsed asuvad maanteest kaugemal.



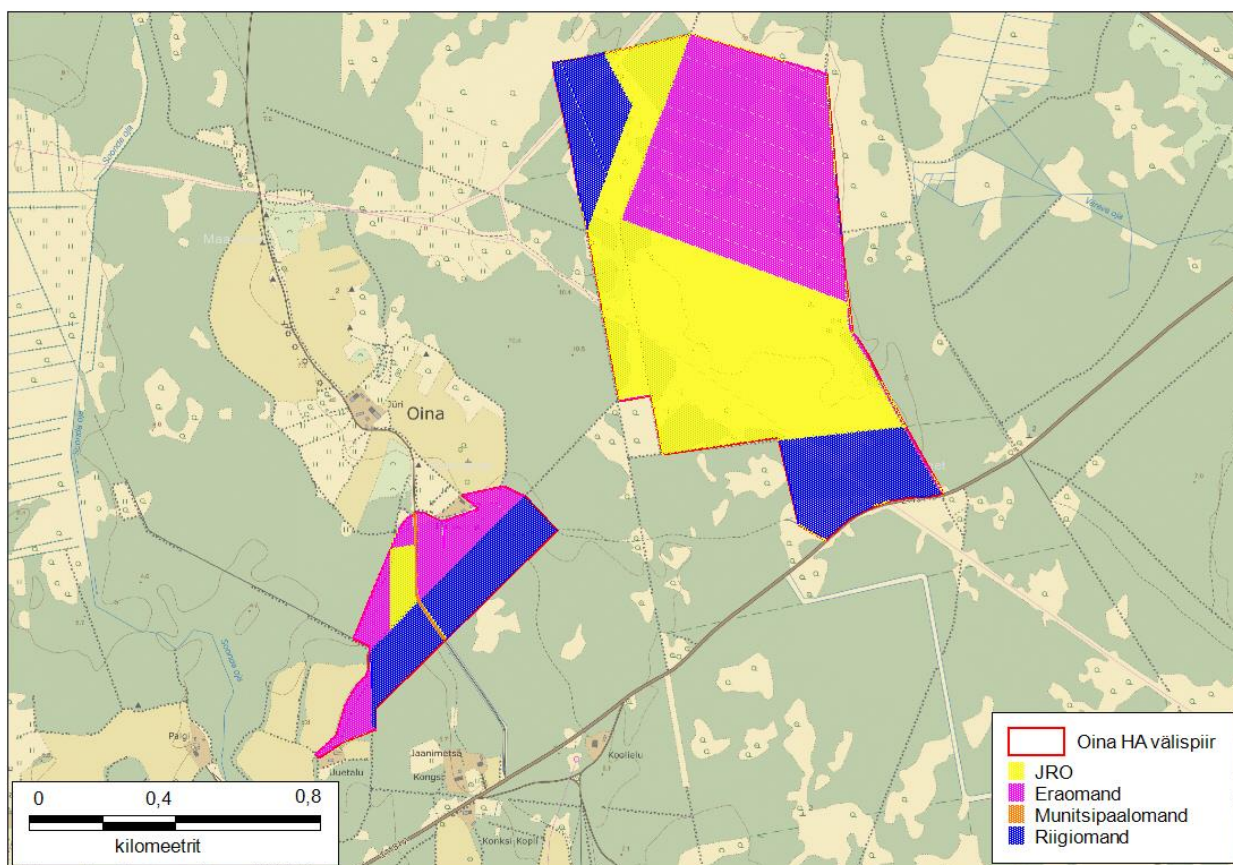
Joonis 1. Oina hoiuala asukohakaart (Põhikaart: Maaameti WMS rakendus, kaitseala piir KAUR).

1.2. MAAKASUTUS

Oina hoiualast moodustab eramaa u 36% ehk 36 ha, jätkuvalt riigi omandis on 42% (42 ha) ning 22% (22 ha) riigimaa. Munitsipaalomandis on <1% (0,1 ha). Omandivormide jaotused on näidatud joonistel 2 ja 3.

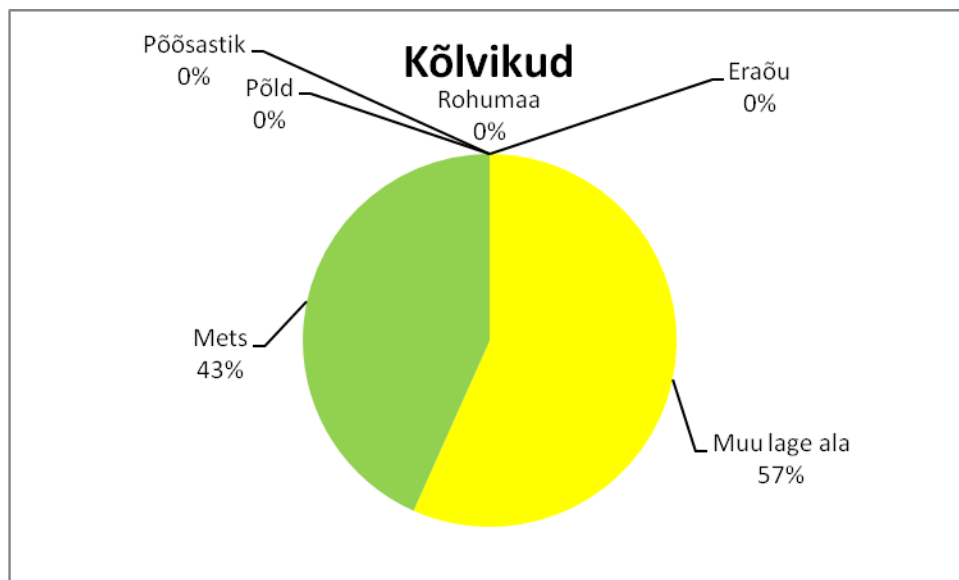


Joonis 2. Oina hoiuala omandijaotuse graafik.

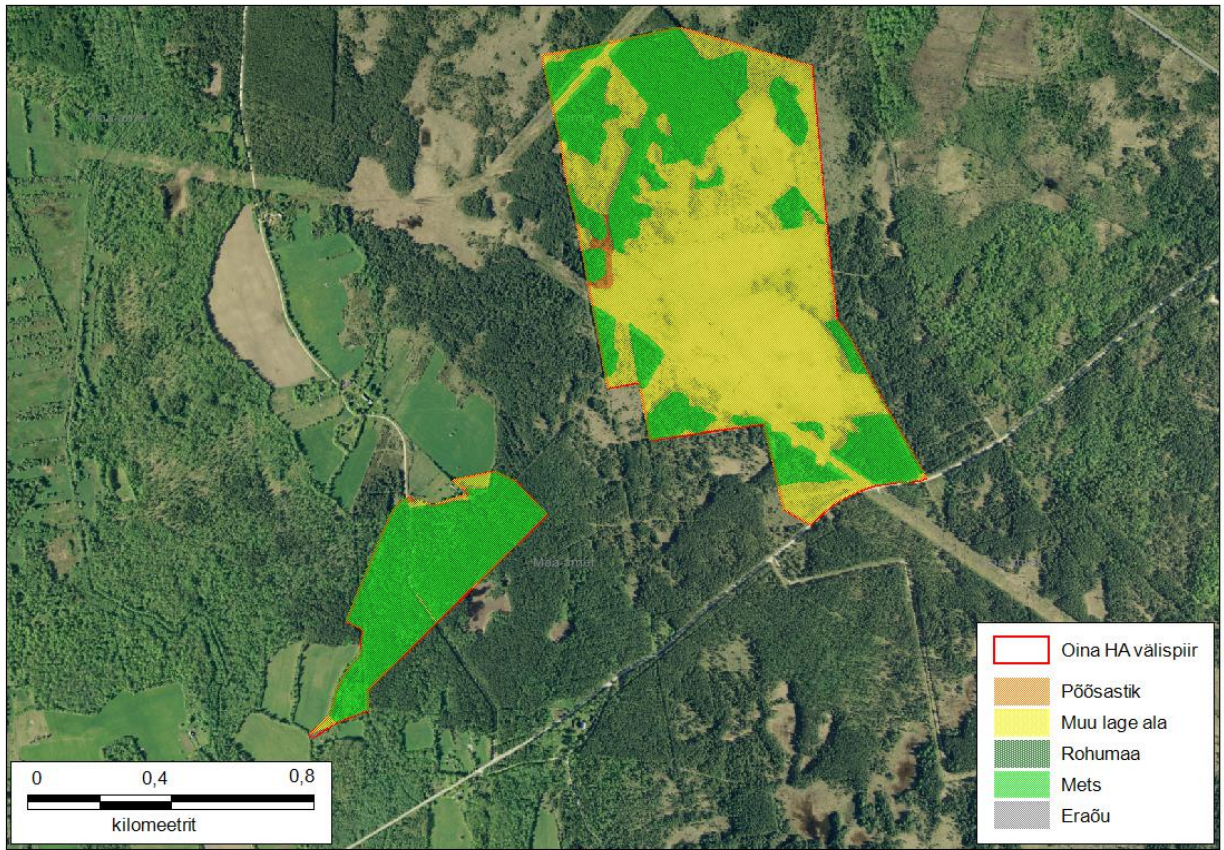


Joonis 3. Oina hoiuala omandijaotuse kaart (KAUR, Põhikaart ja katastrikaart: Maaamet).

Põhikaardi alusel on ligikaudu 57% (u 57 ha) loodusala pindalast kaetud muu lageda alaga. Ligi 43% (u 43 ha) on metsad. Väikeste aladena (alla 1%) leidub looduslal eraõu, põõsastik, põld ja rohumaa. Kõlvikuline jaotus on näidatud joonistel 4 ja 5.



Joonis 4. Oina hoiuala kõlvikulise jaotuse graafik.



Joonis 5. Oina hoiuala kõlvikuline jaotus (KAUR, Maa-ameti WMS rakendus).

1.3. HUVIGRUPID

- **Keskkonnaamet** – kaitseala valitseja. Keskkonnaameti eesmärk on tagada ala eesmärgiks olevate väärtuste soodne seisund.
- **RMK** – praktiliste looduskaitsetööde teostamine riigimaadel ja ala külastuse korraldamine kaitseala väärtuste soodsa seisundi säilitamiseks ning tutvustamiseks.
- **Kohalikud elanikud / maaomanikud** – huvitatud ala põllumajanduslikust kasutusest ja poollooduslike koosluste loodushoiutoetuste võimalustest.
- **Muhu vald** – valla territooriumil kauni looduse ja tasakaalustatud elukeskkonna säilitamine ning soov tuua valda turiste.
- **Keskkonnainspeksioon** – järelevalve kaitstavatel aladel.

1.4. KAITSEKORD

Oina hoiuala on moodustatud Vabariigi Valitsuse 27.07.2006 määrusega nr 176 „Hoiualade kaitse alla võtmine Saare maakonnas”. Hoiuala kaitsekord tuleneb looduskaitseaduse § 4 lõikest 3, mille järgi on hoiuala elupaikade ja kasvukohtade kaitseks määratud ala, mille säilimise tagamiseks hinnatakse kavandavate tegevuste mõju ja keelatakse ala soodsat seisundit kahjustavad tegevused. Sama seaduse § 32 lõike 2 järgi on hoiualal keelatud nende elupaikade ja kasvukohtade hävitamine ja kahjustamine, mille kaitseks hoiuala moodustati ning kaitstavate liikide oluline häirimine, samuti tegevus, mis seab ohtu elupaikade, kasvukohtade ja kaitstavate liikide soodsa seisundi.

Hoiualal ei ole ilma valitseja nõusolekuta lubatud muuta katastriüksuse kõlvikute piire ja kõlviku sihtotstarvet; koostada maakorralduskava ja teostada maakorraldustoiminguid; kehtestada detailplaneeringut ja üldplaneeringut; anda nõusolekut väikeehitise, sealhulgas lautri või paadisilla ehitamiseks; anda projekteerimistingimusi; anda ehitusluba; rajada uut veekogu, mille pindala on suurem kui viis ruutmeetrit, kui selleks ei ole vaja anda vee erikasutusluba, ehitusluba või nõusolekut väikeehitise ehitamiseks; jahiulukeid lisasöötä.

Keskkonnaministeeriumil või Keskkonnaametil on keskkonnamõju hindamise järelevalvajana õigus määrata kaitstava loodusobjekti kaitseks keskkonnanõudeid, kui kavandatav tegevus võib kahjustada kaitstava loodusobjekti kaitse eesmärgi saavutamist või kaitstava loodusobjekti seisundit.

Hoiualal on metsaraie keelatud, kui see võib rikkuda kaitstava elupaiga struktuuri ja funktsioone ning ohustada elupaigale tüüpiliste liikide säilimist. Metsaseaduse kohase metsateatise menetlemisel arvestatakse hoiuala kehtestamise eesmärki, mille alusel võib valitseja kohustada tegema kavandatavat metsaraiet kindlaks määratud ajal ning kasutama kavandatava raie korral kindlaks määratud tehnoloogiat. Hoiualal kavandatava tegevuse mõju elupaikade ja liikide seisundile hinnatakse keskkonnamõju hindamise käigus või looduskaitseaduse §-s 33 sätestatud korras.

1.5. UURITUS

1.5.1. LÄBIVIIDUD INVENTUURID JA UURINGUD

Hoiualal on teostatud loodusdirektiivi looduslike elupaikade ning loodusliku loomastiku ja taimestiku kaitse kohta I lisas nimetatud elupaigatüüpide inventuur 2000. aastal Pärandkoosluste Kaitse Ühingu poolt.

2012. aastal viidi alal läbi elupaigatüüpide ja kaitstavate taimeliikide inventuur Consultare OÜ poolt, välitööd teostasid botaanikud Kadriann Saar ja Marje Talvis.

Inventuuri käigus täpsustati hoiualal esinevate elupaigatüüpide ning kaitsealuste taimede olemasolu ja seisund ning määratleti võimalikud ohutegurid ja meetmed nende vähendamiseks.

1.5.2. RIIKLIK SEIRE

Simiste-Oina looduslal ei asu ühtegi riiklikku seirejaama.

1.5.3. INVENTUURIDE JA UURINGUTE VAJADUS

Loopealsete elupaigatüübi (6280*) hoolduse tulemuslikkuse seireks planeeritakse antud ala kordusinventeerimine 10 aastase sammuga ehk kord kaitsekorraldusperioodi jooksul. Järgmine elupaikade ja kaitsealuste taimeliikide kordusinventuur on plaanitud enne kaitsekorralduse perioodi lõppu aastal 2023, hindamaks kaitsemeetmete mõjusust. Tegemist on tulemusseirega, mille käigus hinnatakse elupaigatüüpide seisundit pistelise kohapealse kontrolli ja kaugseire käigus. Lausalist inventuuri ette ei nähta.

Erinevate välitööde käigus on Oina hoiualal kohatud küllalt palju õgijaid ja põõsalinde, mistõttu tuleb ette näha kaitsealuste linnuliikide inventuur aastal 2015. Inventuur on kavas läbi viia Keskkonnaameti töötajate poolt.

Kauni kuldkinga seisundi hindamiseks tuleb läbi viia tulemusseire, mille käigus hinnatakse ka alusmetsa ja võsa eemaldamise vajadust.

2. VÄÄRTUSED JA KAITSE-EESMÄRGID

Oina hoiuala peamiseks elupaigatüübiks on alvarid (6280*), mis moodustavad alast 63%. Lisaks leidub alal 1 ha vana laialehelist metsa (9020*) hoiuala lõunapoolsel lahustükil (joonis 6). Hoiualal on inventeeritud kaks II kategooria kaitsealust taime, kärbesõis ja kaunis kuldking, viimane on ka ala kaitse-eesmärgiks.

Oina hoiuala väärtusi ohustab metssigade suur arvukus, alad on suuresti üles tuhitud. Sigade ohule viitab ka 2012. aastal läbi viidud inventuur, suurimaks ohuks on see kápalistele. Saaremaa ja Muhumaa káttimiseesmärgid on seatud üsna kõrged ning kindlasti on jahimehed huvitatud lepingutest maaomanikega káttimiselade laiendamiseks, et eesmärgid täidetud saaksid. Eesmärkide mittetäitmine ning ulukite poolt tekitatud kahju tähendab jahimehele omakorda rahalist kahju.

2.1. ELUSTIK

TAIMED

Hoiualal on inventeeritud kaks II kategooria taime, kärbesõis (*Ophrys insectifera*) ja kaunis kuldking (*Cypripedium calceolus*), viimane on ka HA kaitse-eesmärgiks. Kauni kuldkinga levikuala hoiualal on 5 ha, kärbesõit on leitud ainult kaks isendit Oina hoiuala alvarilt, seega pole kaitse-eesmärgiks lisamine ei ole põhjendatud. Kaunis kuldking kasvab Oina hoiuala lõunapoolse lahustüki metsades.

2.1.1. KAUNIS KULDKING (*CYPRIPEDIUM CALCEOLUS*)

II kat; KE–jah; LoD–II,IV; LoA–jah, PR–ohulähedased.

Kaunis kuldking on suurima õiega orhidee nii Eestis kui ka kogu Euroopas. Kollase tuhvlikujulise huule ja paelu meenutavate pruunide kattelõhtedega õie läbimõõt võib küündida kuni 10 cm, neid on ühel taimel 1–3. Soodsates tingimustes kasvab kuldking sageli kuni paarikümnest varrest koosneva puhmikuna. Taim levib Euraasia põhjaparasvöötmes, Eestis kasvab sobivate tingimuste olemasolul kõikjal, rohkem siiski Kesk- ja Lääne-Eestis ning saartel, vähem Põhja- ja Kagu-Eestis. Kaunis kuldking on eelkõige poolvarjulise elupaiga metsalill. Ta kasvab viljakatel, enamasti lubjarikastel muldadel ning hoidub varju: eelistab kuuse-segametsi ja lehtpuumetsi nii mineraal- kui ka soostunud ja soomuldadel, kuid kasvab hästi ka puisniitudel puude ja põõsaste varjus. Harvemini kohtab kuldkinga paepealsetes loometsades ja isegi kadastikes. Eestis kasvab kuldking praegu mitmesaja elujõulise ja isendirohke, kuni mitme tuhande taimega osapopulatsioonina. Kõige enam ohustavad kuldkinga metsade lageraie ning puisniitude väga tugev võsastumine, aga ka maaparandustööd (kasvualade kultuuristamine). Paiguti vähendavad arvukust taimede väljakaevajad ja noppijad (Vilbaste, 2004).

Oina hoiualal leidub kaunist kuldkinga u 1000 isendit 5 ha suurusel alal metsas. Taimeliiki ohustab metssigade suur arvukus, ala on suuresti üles tuhitud.

Kaitse-eesmärk

- Pikaajaline kaitse-eesmärk

Kauni kuldkinga levik vähemalt 5 ha suurusel alal vähemalt 1000 isendiga.

- Kaitsekorraldusperioodi kaitse-eesmärk

Kauni kuldkinga levik vähemalt 5 ha suurusel alal vähemalt 1000 isendiga.

Mõjutegurid ja meetmed

- Võsastumine.

Meede: Vajadusel alusmetsa ja võsa eemaldamine.

- Metssigade mõju

Meede: arvukuse piiramine.

2.2. KOOSLUSED

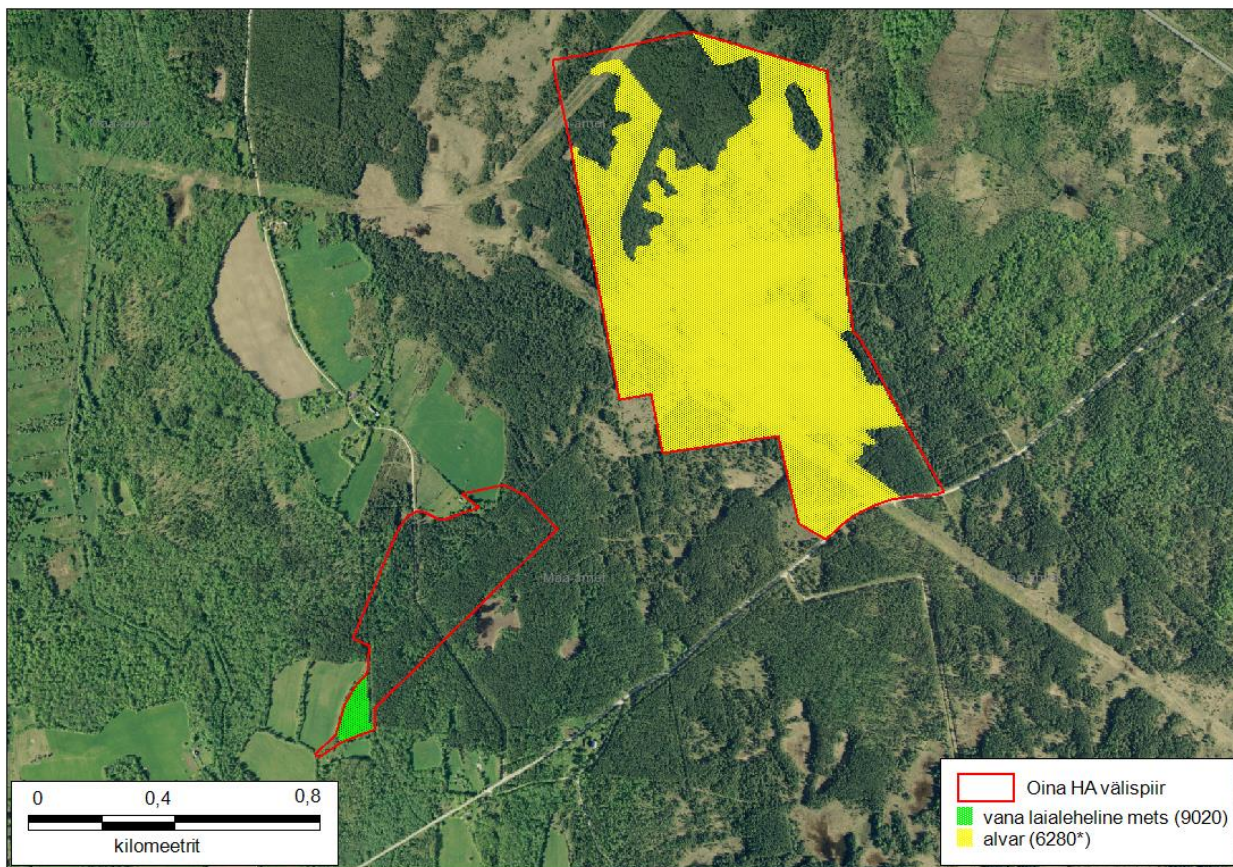
Oina hoiuala peamiseks elupaigatüübiks on alvarid (6280*), mis moodustavad alast u 63%. Heas seisundis alvarid on aluseks ka kaitsealuse taimeliigi, kärbesõie, hea seisundi tagamisel. Lisaks leidub alal 1 ha vanu laialeheliseid metsi (9020*), mis tuleb lisada Oina hoiuala kaitseesmärgiks. Väärtusi ohustab aladel metssigade suur arvukus.

Oina hoiuala elupaigatüübid on näidatud tabelis 1 ja joonisel 6. Vahe Natura standardandmebaasiga tuleneb 2012. a elupaigatüüpide inventuurist, mille käigus on inventeeritud alvariteks suuremad alad kui Natura pilootprojekti käigus. Seetõttu tuleb ka Natura standardandmebaasi muuta vastavalt tabelile 1.

Tabel 1. Hoiuala elupaigatüübid

Elupaigatüüp	Esinduslikkus	Üldine hinnang	Pindala (ha)	Pindala kokku (ha)	Natura standard andmebaasi pindala (ha)	Natura standard andmebaasi esinduslikkus
6280*	B	B	61	63	49	B
	C	B	2			
9020*	B ¹	B	1	1	-	-

¹ B – hea ; C – keskmine



Joonis 6. Oina hoiuala elupaigad (KAUR, Consultare 2012 aasta inventuur, Maa-ameti WMS rakendus).

2.2.1. LOOD EHK ALVARID (6280*)

LoD I; KE-jah; LoA-jah.

Lood ehk alvarid katavad väga õhukese mullakihi ja tasase pinnamoega paepealseid alasid. Need on enamasti kuivad või väga kuivad kasvukohad: muldkate kuivab suve jooksul sageli läbi. Kevaditi seevastu võivad alvarid olla üsna märjad ning sealsed lohud ajuti täituda veega. Taimestu on looniitudel tavaliselt hõre ja madal, kuid liigirikas, mille kujunemist on oluliselt mõjutanud karjatamine, mis aitab ära hoida kadakate ja mändide pealetungi, seda eriti tüsedama muldkattega aladel. Taimkate on mosaiikne, tihedamad laigud vahelduvad hõredamatega. Looniite leidub Lääne- ja Pärnumaal, saartel ning Põhja-Eestis (Paal, 2004).

Oina hoiuala peamiseks elupaigatüübiks on lood ehk alvarid (6280*), moodustades alast u 63% ehk 63 ha. Loodusalal on 2 alvarit, väiksem, 2 ha suurune ala hoiuala põhjatipus on kehvemas seisus (esinduslikkus keskmine) ning vajab taastamist ja seejärel hooldamist. Suurem ala on aga üpris heas seisus (esinduslikkus hea, kuid siiski on ala sees taastamist vajavaid laiike), seega taastamistööd ei ole väga mahukad.

Olulised liigid hoiuala alvaritel on angerpist (*Filipendula hexapetala*), maikelluke (*Convallaria majalis*), arukaerand (*Helictotrichon pretense*), keskmine värihein (*Briza media*), koldrohi (*Anthyllis vulneraria*), arujumikas (*Centaurea jacea*), vesihaljas tarn (*Carex flacca*), värvmadar (*Galium boreale*), lubikas (*Sesleria caerulea*) ja pajuvaak (*Inula salicina*) (Kadriann Saar, 2012).

Kaitse-eesmärk

- Pikaajaline kaitse-eesmärk

Olemasolevad alvarid on säilinud kogu mahus ehk 63 ha esinduslikkusega vähemalt hea (B).

- Kaitsekorraldusperioodi kaitse-eesmärk

Olemasolevad alvarid on säilinud kogu mahus ehk 63 ha ja esinduslikkus on kogu alal tõusnud tasemeni hea (B).

- Mõjutegurid ja meetmed

+ Osaliselt hooldatud elupaigatüüp.

- Vösastumine.

Meede: Põõsaste eemaldamine, vajadusel raie. Hiljem karjatamisega hooldamine.

2.2.2. VANAD LAIALEHELISED METSAD (9020*)

LoD I; KE – ei; LoA – jah.

Hemiboreaalsed looduslikud laialehised metsad moodustavad ülemineku läänetaiga ja nemoraalsete metsade vahel. Tavalisemad puuliigid on harilik tamm, jalakalised, harilik saar, harilik pärn ja harilik vaher. Iseloomulik on metsakoosluse pikaegne kasvamine samas paigas, surnud puude rohkus, samblike, seente, putukate ja mullafauna suur liigirikkus. Paljudel juhtudel on neid metsi varem kasutatud karjatamiseks või heinavarumiseks (Paal, 2004).

Oina hoiualal leidub vanu laialeheliseid metsi 1 ha ulatuses ala lõunapoolse lahustüki servas ning ala esinduslikkus ja seisund on hea. Consultare OÜ (Kadriann Saar, Marje Talvis) 2012. aasta inventuuri andmeil piiravad ala kiviaiad. Alal leidub sinilill (*Hepatica nobilis*), angerpist (*Filipendula hexapetala*), maikelluke (*Convallaria majalis*), püsig-seljarohi (*Mercurialis perennis*) ja koerkannike (*Viola canina*).

Kaitse-eesmärk

- Pikaajaline kaitse-eesmärk

Olemasolevad vanad laialehelised metsad on säilinud kogu mahus ehk 1 ha ulatuses esinduslikkusega hea (B).

- Kaitsekorraldusperioodi kaitse-eesmärk

Olemasolevad vanad laialehelised metsad on säilinud kogu mahus ehk 1 ha ulatuses esinduslikkusega hea (B).

- Mõjutegurid ja meetmed

Mõjutegurid puuduvad

3. ALA JA SELLE VÄÄRTUSTE TUTVUSTAMINE NING KÜLASTUSKORRALDUS

Oina hoiualal puudub täielikult ala külastuse infrastruktuur, st alal ei asu matka- ega loodusõpperadu, lõkkekohti ega ka hoiuala tutvustavaid infotahvleid. Alale ligipääs on küll lihtne, kuid ala ei ole külastajatele atraktiivne. Siiski on ette nähtud alale piiritähiste paigaldamine, et külastaja saaks aru, millega on tegemist, juhul kui ta peaks alale sattuma. II kaitsekategooria liigi kaunis kuldking kasvukohta ei ole soovitatav külastajaid suunata, see tekitaks täiendavat ohtu läbi kaunite õitega taimede korjamise.

VISIOON JA EESMÄRK

- Visioon

Oina hoiuala kaitse-eesmärgiks olevad väärtused on säilinud.

- Eesmärk

Oina hoiuala kaitse-eesmärgiks olevad väärtused on säilinud. Hoiuala on tähistatud ning külastajad näevad, et tegemist on hoiualaga.

4. KAVANDATAVAD KAITSEKORRALDUSLIKUD TEGEVUSED JA EELARVE

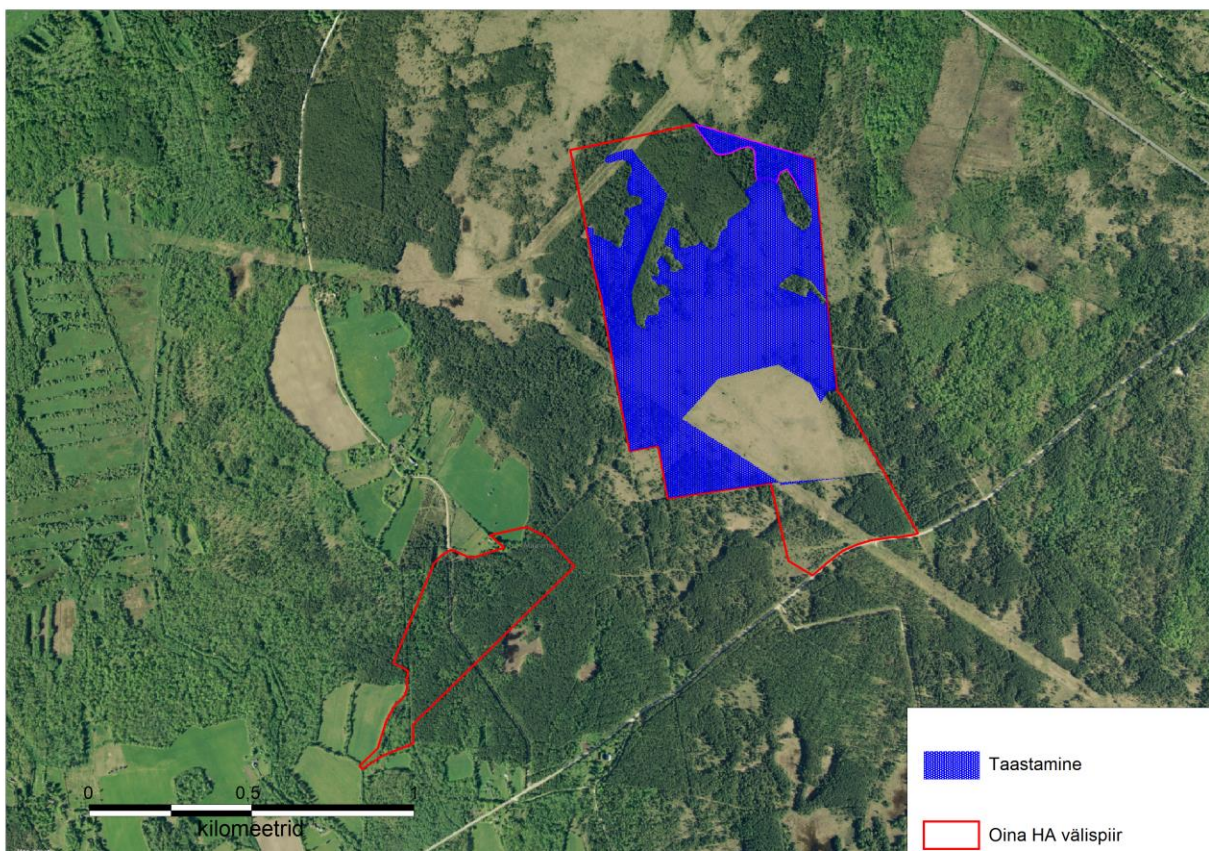
4.1. INVENTUURID JA SEIRE

- 4.1.1. **Poollooduslike koosluste taastamise ja hoolduse tulemusseire.** Vajalik on tulemusseire pisteliste kohapealsete kontrollidega ja kaugseirega. Tulemusseire on plaanitud enne kaitsekorraldusperioodi lõppu aastal 2023 hindamaks kaitsemeetmete mõjusust. Tulemusseire plaanitakse läbi viia Keskkonnaameti omavahenditega, seega eelarves eraldi rahastamist ette ei nähta.
- 4.1.2. **Kaitsealuste linnuliikide inventuur.** Inventuuri viivad läbi Keskkonnaameti töötajad mistõttu eelarves eraldi rahastamist ette ei nähta. Inventuur on planeeritud aastale 2015.
- 4.1.3. **Kauni kuldkinga tulemusseire.** Kauni kuldkinga seisundi hindamiseks tuleb läbi viia tulemusseire kohapealse kontrolliga aastatel 2016 ja 2021, mille käigus hinnatakse ka alusmetsa ja võsa eemaldamise vajadust. Tulemusseire plaanitakse läbi viia Keskkonnaameti omavahenditega, seega eelarves eraldi rahastamist ette ei nähta.

4.2. ALVARITE TAASTAMINE

Alvari (6280*) võsast puhastamine ning põõsarinde ja puurinde harvendamine u 44 ha suurusel osal alast. Elupaigatuubi taastamisel ja hooldusel tuleb järgida loopealsete ja kadastike hoolduskava juhiseid (Helm, 2011), mille alusel tuleb taastamisel eemaldada kadakavõsa võimalikult maa lähedalt. Taastamistööd võib läbi viia hilissuvest kevade alguseni. Kevadine ja varasuvine lindude pesitsemisaeg taastamistöödeks ei sobi. Kuivadel õhukesemullalistel lootaladel (tallamisõrnad) tuleb taastamist läbi viia vaid niiskemal ajal, st sügisel ja talvel. Sobilik kadakate katvus taastatud aladel on 10–30 (40)%. Silmas tuleb pidada ka esteetilist külge ning mitte rajada ühtlaste vahedega „kadakapõlde”. Alles tasub jätta vanad, juba puukujulised kadakad ning üksikuid tihedamaid kadakatukkasid (5–10 (20) m läbimõõduga). Tihedamad ja hõredamad alad võiksid loopealsetel vahelduda. Kui alal on laiguti vanemat (väljakujunenud tüvedega) „kadakametsa”, siis võib seda kindlasti sellisena säilitada. Siiski tuleb silmas pidada, et ühe alana käsitletava hooldatava/taastatud loopealse sees ei oleks 1000 ruutmeetrist suuremaid niidukamarata põõsastikke. Kogu ala kadakate katvuse määramisel tuleb ka sellised suuremad põõsastikud arvesse võtta. Suuremakasvulistest puudest võiks taastamistöödel alles jätta valikuliselt pooppuud, pihlakad ja tammed. Eemaldada tuleks männid, kased, vahtrad, kuused ja saared, välja arvatud juhul, kui tegu on eakate, visuaalselt ning esteetiliselt oluliste puudega. Mahavõetud puud-põõsad on kindlasti vaja kadastikust minema viia ning kas kasutada kütteks ja/või teha ohutus kohas lõke. Kadastikus eneses tohib lõket teha vaid niiskemal aastaajal (või talvel): suvisel kuival ajal on kadastik ülimalt tuleohtlik. Kadakatüükad

muutuvad pehmemaks ja murduvaks kümnekonna aastaga, kuid võimalusel tasub pärast esmast kadakate lõikamist viia läbi eraldi ettevõtmine tüügaste hävitamiseks (võsalõikajaga). Tüükaid on kõige tulemuslikum eemaldada taastamisele järgneval aastal, kui mahalõigatud põõsad on alalt minema viidud ja kadakapõõsaste alune varise- ja samblakiht allapoole vajunud. Taastamistöde piirid on näidatud joonisel 7.



Joonis 7. Oina hoiuala loopealsete taastamine (KAUR Maa-ameti WMS rakendus, Consultare 2012 aasta inventuur).

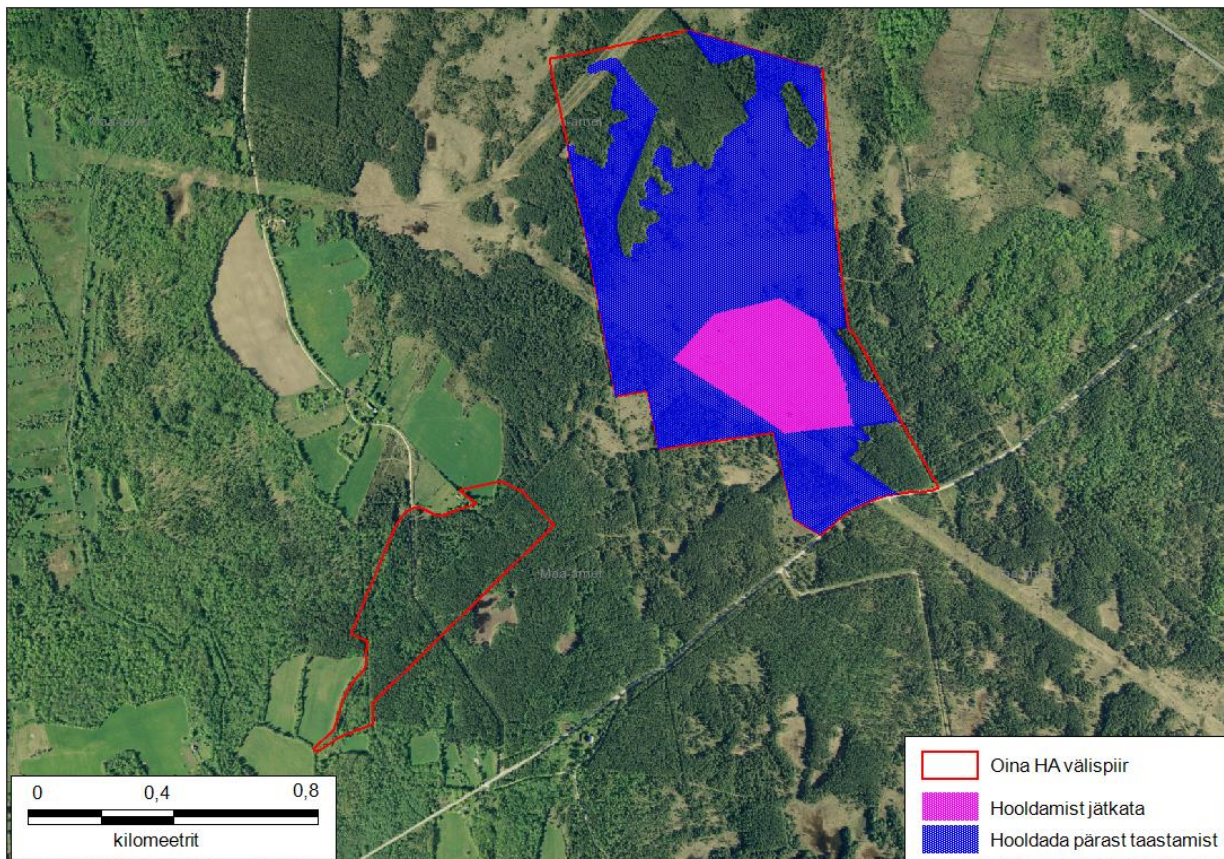
Hoiualadel asuvate poollooduslike koosluste taastamiseks antavad loodushoiutoetuse määrad on 2015. a seisuga toodud aadressil <https://www.riigiteataja.ee/akt/127012015013?leiaKehtiv>.

Hoiualal on tegemist valdavalt hõreda (liitvusega 0,2–0,4) võsaga, mille kõrgus jääb alla 1,5 meetri, seega on kavaga arvestatud alal toetuse määraks 245 eur/ha, kuid taastamislepingu sõlmimisel hinnatakse täpne olukord taastataval alal ja vastavalt sellele arvutatakse täpne toetuse määr.

Kogu alvarite taastamine on I prioriteedi tegevus, kuna see on otseselt vajalik kaitse-eesmärgiks olevate loopealsete soodsa seisundi tagamiseks.

4.3. ALVARITE HOOLDAMINE

Alvari (6280*) taastamistööde lõppedes on vajalik karjatamine sobival loomkoormusel (0,2–1,0 lü/ha). Eriti vajalik on kohene karjatamisega alustamine väga kinnikasvanud aladel, kus loopealsetele iseloomulik liigifond on juba kahanenud või kadunud, vastasel juhul võtavad kadakatest vabastatud ala üle umbrohud ja viljakamate kasvukohtade taimed. Hooldatud aladel tuleb hooldamist jätkata, piirid joonisel 8. Hooldustööde maht on 63 ha. Tegevus kuulub I prioriteeti.



Joonis 8. Oina hoiuala hooldus (Infokihid KAUR, ortofoto Maa-ameti WMS rakendus).

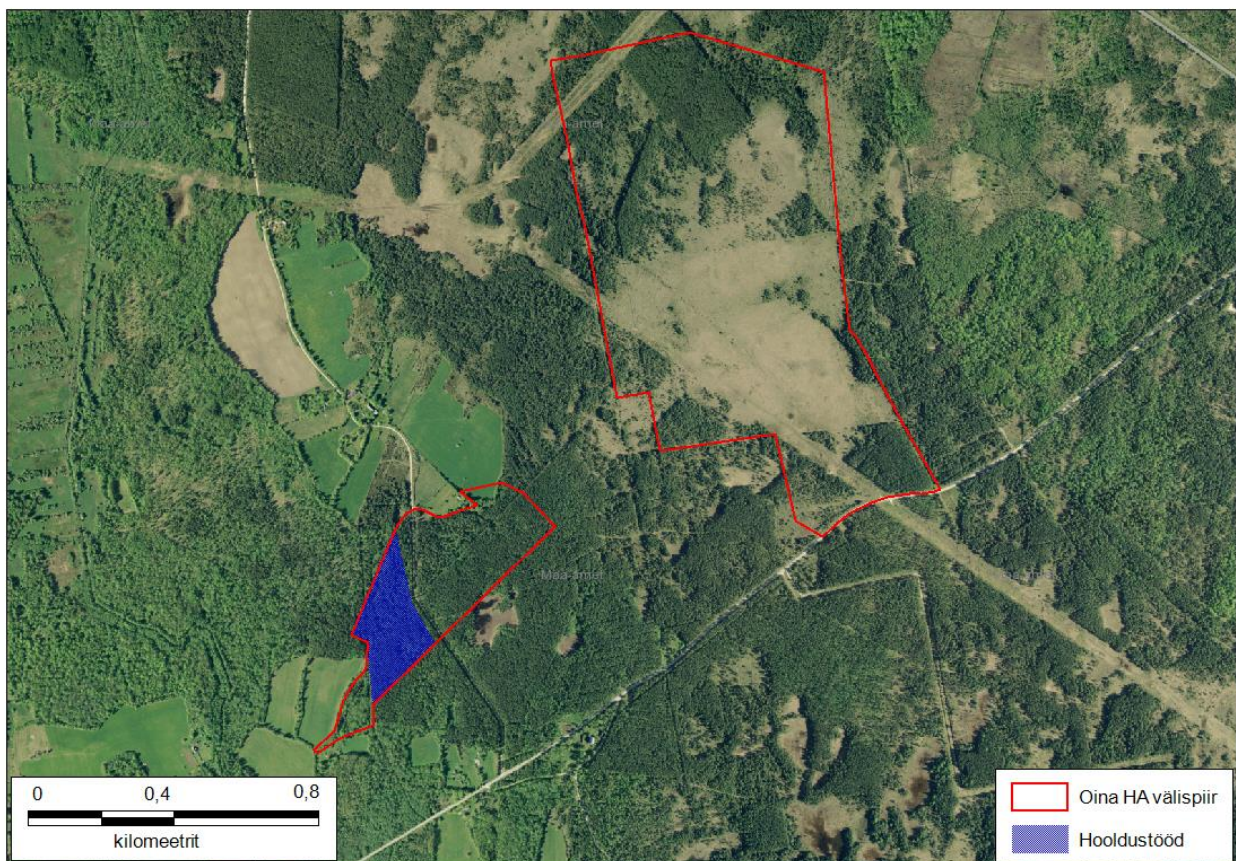
Tegemist on valdaval osal eramaaga. Poolloodusliku koosluse hooldamiseks on võimalik taotleda toetust ühe hektari kohta 185,98 eurot aastas (<https://www.riigiteataja.ee/akt/129032014010?leiaKehtiv>). Hooldatavaid alvareid ehk loopealseid on kokku 63 ha.

4.4. KARJAAIAD

Poollooduslikel kooslustel on vajalik loomade karjatamiseks vajalike tarade ehitamine ja selleks saab taotleda toetust 1 eur/m. Karjaaedade rajamise toetust saab võtta koos alade taastamisega. Tööde teostajaks on maaomanikud või maahoidajad.

4.5. KAUNI KULDKINGA ELUPAIGA HOOLDUS

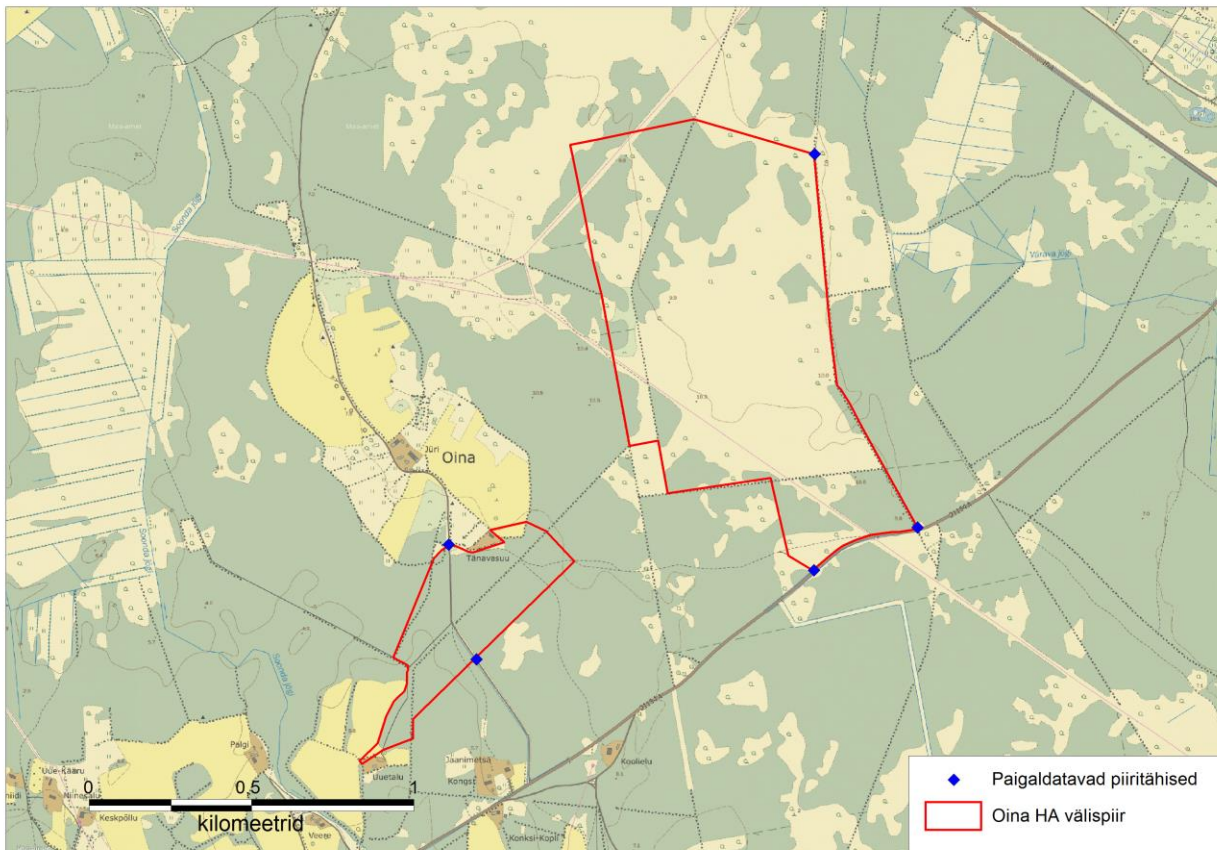
Kuna kaunis kuldking on poolvarjulise elupaiga taim, siis võib tekkida vajadus kauni kuldkinga kasvukohas eemaldada alusmetsa ja võsa 5 ha suurusel alal (joonis 9). Peale alusmetsa eemaldamist tuleb eemaldatud puit metsas välja vedada, mitte jätta maapinnale kõdunema. Vajadus alusmetsa ja võsa eemaldamise kohta selgub kauni kuldkinga tulemusseire käigus (aastatel 2016 ja 2021), mille käigus hinnatakse kuldkinga asurkonna seisundit. Kui selgub, et vajalik on alusmetsa ja võsa eemaldamine, siis tuleb tööd läbi viia aastatel 2017 ja 2022.



Joonis 9. Kauni kuldkinga elupaiga hooldustööd (KAUR ,Consultare 2012 aasta inventuur).

4.6. PIIRITÄHISTE PAIGALDAMINE

2013. a märtsi seisuga puuduvad Oina hoiualal piiritähised. Kokku nähakse kavaga ette 5 keskmise embleemi ja tekstiga tähise paigaldamine. Paigaldatavate piiritähiste asukohad on näidatud joonisel 10. Töid korraldab RMK ning tegemist on teise prioriteetsusklassi kuuluva tööga.



Joonis 10. Kavandatavad piiritähised (KAUR, Maa-ameti WMS rakendus).

4.7. PIIRITÄHISTE HOOLDAMINE

Teostada jooksvalt piiritähiste kontrolli ja hooldust kogu kaitsekorralduse perioodi jooksul peale piiritähiste paigaldamist. Hooldus seisneb lagunenenud piiritähiste parandamises või hävinenud tähiste uuesti paigaldamises.

Töid korraldab RMK ning tegemist on teise prioriteetsusklassi kuuluva tööga.

4.8. KAITSE-EESKIRJA MUUTMINE

4.8.1. Oina hoiuala kaitse-eesmärkide muutmise

Lisada Oina hoiuala kaitse-eesmärgiks vanad laialehelised metsad (9020*).

Algatada Vabariigi Valitsuse 27.07.2006 määruse nr 176 „Hoiualade kaitse alla võtmine Saare maakonnas“ §1 lg 1 punkti 14 muutmine ning viia sisse eelpool nimetatud muudatused.

4.8.2. Simiste-Oina loodusala kaitse-eesmärkide muutmine

Simiste-Oina loodusala kaitse-eeskirja tuleb kaitse-eesmärgiks lisada vanad laialehelised metsad (9020*). Natura alade 05.08.2004 korralduse nr 615 „Euroopa Komisjonile esitatav Natura 2000 võrgustiku alade nimekiri” punkti 391 lisada loodusala kaitse-eesmärgiks vanad laialehelised metsad (9020*).

4.9. KAITSEKORRALDUSKAVA TULEMUSLIKKUSE VAHEHINDAMINE

Tulemuslikkuse vahehindamine viiakse läbi kaitsekorralduse perioodi keskel ehk siis aastal 2019. Vahehindamise käigus tehakse seire ja inventuuri tulemuste ning teiste olemasolevate andmete põhjal vahekokkuvõtteid elupaigatüüpide ja liigi seisundi kohta ning kuidas on õnnestunud käesolevas peatükis ja tabelis 2 toodud tegevuskava järgimine.

4.10. KAITSEKORRALDUSKAVA TULEMUSLIKKUSE HINDAMINE JA UUENDAMINE

Kaitsekorralduse tulemuslikkust hinnatakse kaitsekorralduse perioodi lõpus aastal 2024. Oluline on, et väärtused oleksid säilinud vastavalt seatud eesmärkidele ning kavandatud tegevused võimalikult suures mahus ellu viidud. Tulemuslikkuse hindamine on sisendiks ka uue perioodi kaitsekorralduskava koostamiseks.

4.11. EELARVE

Eelarve tabelisse 2 on koondatud eelnevate analüüsidenä esitatud tööd, mis on täitmiseks käesoleva kaitsekorralduskavaga ettenähtud perioodi jooksul.

Tabelis on tegevused jaotatud vastavalt tegevuse olulisusele järgmistesse prioriteetsusklassidesse:

- 1) esimene prioriteet – hädavajalik tegevus, milleta kaitse-eesmärkide täitmine planeeritavas ajavahemikus on võimatu, see on väärtuste säilimisele ja toimiva ohuteguri kõrvaldamisele suunatud tegevus; kaitsekorralduse tulemuslikkuse hindamiseks vajalik tegevus;
- 2) teine prioriteet – vajalik tegevus, mis on suunatud väärtuste taastamisele, eksponeerimisele ja potentsiaalsete ohutegurite kõrvaldamisele;
- 3) kolmas prioriteet – soovituslik tegevus ehk tegevus, mis aitab kaudu väärtuste säilimisele ja taastamisele ning ohutegurite kõrvaldamisele.

Tabel 2. Oina hoiuala eelarve tabel 2015–2024

Jrk	Tegevuse nimetus	Tegevuse tüüp	Korraldaja	Priori- teet	2015	2016	2017	2018	2019	2020	2021	2022	2023	2024	Kokku
Sadades eurodes															
Inventuurid, seired, uuringud															
4.1.1	Elupaigatüüpide ja taimekoosluste tulemusseire	Tulemusseire	KeA	II									X		X
4.1.2	Kaitsealuste linnuliikide inventuur	Inventuur	KeA	II	X										X
4.1.3	Kauni kuldkinga tulemusseire	Tulemusseire	KeA	II		X					X				X
Hooldus, taastamine ja ohjamine															
4.2	Alvarite taastamistööd.	Koosluse taastamistöö	KeA/RMK	I	40	40	40								120
4.3	Alvarite hooldustööd.	Koosluse hooldustöö	KeA/RMK	I	20	51	82	116	116	116	116	116	116	116	966
4.4	Karjaaedade rajamine	Koosluse hooldustöö	KeA	II	20	20	20								60
Taristu, tehnika ja loomad															
4.6	Piiritähiste paigaldamine	Kaitsealuste objektide tähistamine	RMK	II	5										5
4.7	Piiritähiste hooldamine	Kaitsealuste objektide tähistamise hooldamine.	RMK	II		2	2	2	2	2	2	2	2	2	18

Kavad, eeskirjad															
4.8	Kaitse-eesmärkide muutmine	Kaitsekorra muutmine	KeA	I									X		X
4.9	Kaitsekorralduse tulemuslikkuse vahehindamine	Tegevuskava hindamine	KeA	I					X						X
4.10	Kaitsekorralduse tulemuslikkuse hindamine ja uue KKK koostamine	Tegevuskava hindamine	KeA	I										X	X

X – tegevuse teostajaks Keskkonnaameti spetsialistid või töid rahastatakse muudest kaitsekorralduskavast sõltumatutest vahenditest ning täiendavaid eelarvelisi vahendeid selleks ei planeerita.

5. KAITSEKORRALDUSE TULEMUSLIKKUSE HINDAMINE

Kaitsekorralduskava on koostatud 10 aastaks (2015–2024). Kaitsekorraldusmeetmete tulemuslikkuse hindamiseks tuleb dokumenteerida kõik kaitsealal läbiviidavad kaitsekorraldusliku iseloomuga tööd ja tegevused. Kaitsekorraldusperioodi keskel ja lõpus koostatakse kaitsekorralduse tulemuslikkuse analüüs. Käesoleva kaitsekorralduskava tulemuslikkuse vahehindamine teostatakse 2019. aastal (olemasoleva info ja juhuvaatluste alusel) ning kava täitmise analüüs 2024. aastal. Kaitsekorralduskava täitmise analüüs on ühtlasi ka aruanne selle täitmise efektiivsuse osas. Koosluste seisundit hinnatakse nende säilimiseks vajaliku kaitsekorra tagamise ning nende elupaikade looduskaitselise seisundi määratlemise läbi. Koosluste puhul on kriteeriumiks hooldatavate koosluste pindala ja esinduslikkus. Kaitsekorraldus on olnud tulemuslik, kui on säilinud või suurenenud väärtuslike elupaigatüüpide pindala ja esinduslikkus.

Kaitstavate taimeliikide ja nende elupaikade seisundit hinnatakse isendite arvukuse ja pindala seisundi järgi. Kaitsekorraldust loetakse edukaks, kui registreeritud ja teadaolevate kaitstavate liikide arvukus on püsinud vähemalt samal tasemel.

Kaitsekorraldusperiood on olnud edukas, kui on rakendatud ja teostatud kaitsekorralduskavas planeeritud kaitsekorralduslikud tegevused. Kaitseväärtuste säilimise osas tuleb kaitsekorraldusperioodi tulemuslikkuse hindamise aluseks võtta tabelis 3 toodud näitajad.

Tabel 3. Kaitsekorralduse tulemuslikkuse hindamine

Jrk	Väärtus	Indikaator	Kriteerium	Tulemus	Selgitus
2.1.1.	Kaunis kuldking	Liigi elupaiga pindala hoiualal ning arvukus elupaigal.	Kauni kuldkinga elupaik on 5 ha ning isendite arvukus on 1000.	Säilinud kauni kuldkinga elupaik kogu mahus 5 ha ning arvukus vähemalt 1000.	
2.2.1.	Alvarid (6280*)	Pindala, esinduslikkus.	Loopealseid leidub hoiualal 2 ha esinduslikkusega keskmine (C) ning 61 ha esinduslikkusega hea (B).	Säilinud elupaigatüübi kogupindala 63 ha esinduslikkusega hea (B).	Koosluse taastamisel saab eeldada seisundi säilimist või paranemist. Inimmõjuta kooslus kaotab oma esinduslikkuse ja metsastub.
2.2.2.	Vanad laialehelised metsad (9020*)	Pindala, esinduslikkus.	Vanu laialeheliseid metsi leidub hoiualal 1 ha ulatuses esinduslikkusega hea (B).	Säilinud elupaigatüübi kogupindala 1 ha esinduslikkusega hea (B).	

KASUTATUD KIRJANDUS

1. Kukk, Toomas. 2005. Eesti taimede kukeaabits. Varrak.
2. Paal, Jaanus. 2004. Euroopas väärtustatud elupaigad Eestis. Eesti Keskkonnaministeerium. Ilo.
3. Vilbaste, Kristel. 2004. Rahvusvahelise tähtsusega looma- ja taimeliigid Eestis. Eesti keskkonnaministeerium. Ilo.
4. Hoiualade kaitse alla võtmine Saare maakonnas. RT I 2006, 37, 277. <https://www.riigiteataja.ee/akt/13350225> (28.02.2013).
5. Natura 2000 võrgustiku alade – linnualade ja loodusalade nimekiri. RT III 2010, 2. <https://www.riigiteataja.ee/akt/328122010002> (28.02.2013)
6. Saar, Kadriann. Muhu valitud hoiualade (Nõmmküla (Nõmmküla loodusala), Oina (Simiste-Oina loodusala), Ranna-Põitse (Ranna-Põitse loodusala), Madise (Ranna-Põitse loodusala)) ja Väinamere hoiuala (osa Väinamere loodus- ja linnualast) Saaremaa osa elupaigatüüpide ja kaitstavate taimeliikide inventuuri aruanne. Consultare OÜ.
7. Poolloodusliku koosluse hooldamise toetuse saamise nõuded, toetuse taotlemise ja taotluse menetlemise täpsem kord aastateks 2007–2013. RTL 2010, 11, 199. <https://www.riigiteataja.ee/akt/125022013010> (27.03.2013)
8. Loodushoiutoetuse taotlemise, taotluse läbivaatamise ja toetuse maksmise kord, nõuded toetuse maksmiseks ja toetuse määrad. RTL 2004, 75, 1228. <https://www.riigiteataja.ee/akt/112012011012> (27.03.2013)
9. Eesti loopealsed ja kadastikud. Juhend koosluste hooldamiseks ja taastamiseks. http://www.keskkonnaamet.ee/public/PLK/Lisa_2_Loopealsete_ja_kadastike_hoolduska_va_2011.pdf (10.05.2013)

LISAD

LISA 1. VÄLJAVÕTE HOIUALA MÄÄRUSEST JA LOODUSKAITSESEADUSEST NING NATURA 2000 VÕRGUSTIKU ALADE NIMEKIRJAST.

Hoiualade kaitse alla võtmine Saare maakonnas

Vastu võetud 27.07.2006 nr 176 RT I 2006, 37, 277, jõustumine 14.08.2006

§ 1. Saare maakonnas kaitse alla võetavad hoiualad ja kaitse alla võtmise eesmärk

(1) Saare maakonnas võetakse kaitse alla järgmised hoiualad:

/.../

14) Oina hoiuala, mille kaitse-eesmärk on nõukogu direktiivi 92/43/EMÜ I lisas nimetatud elupaigatüübi – loode (alvarite) (6280*) ja II lisas nimetatud liigi – kauni kuldkinga (*Cypripedium calceolus*) elupaiga kaitse;

/.../

(2) Lõikes 1 nimetatud hoiualade piirid on märgitud kaartidel määruse lisas3.

§ 2. Hoiualade valitseja

Paragrahvi 1 lõikes 1 nimetatud hoiualade valitseja on Keskkonnaamet. [RT I 2009, 7, 48 - jõust. 01.02.2009]

Euroopa Komisjonile esitatav Natura 2000 võrgustiku alade nimekiri

Vastu võetud 05.08.2004 nr 615 RTL 2004, 111, 1758, jõustumine 05.08.2004

/.../

2. Nõukogu direktiivi 92/43/EMÜ looduslike elupaikade ning loodusliku taimestiku ja loomastiku kaitse kohta (EÜT L 206, 22.07.1992, lk 7–50) I ja II lisas nimetatud elupaigatüüpide või liikide kaitseks asutatud loodusalade nimekiri.

/.../

391) Simiste-Oina loodusala (EE0040470) Saare maakonnas: I lisas nimetatud kaitstav elupaigatüüp on lood (alvarid – *6280); II lisas nimetatud liik, mille isendite elupaika kaitstakse, on kaunis kuldking (*Cypripedium calceolus*);

/.../

Looduskaitseseadus

Vastu võetud 21.04.2004 RT I 2004, 38, 258, jõustumine 10.05.2004

/.../

3. peatükk KAITSE KORRALDAMINE

§ 14. Üldised kitsendused

(1) Kaitsealal, hoiualal, püsielupaigas ja kaitstava looduse üksikobjekti kaitsevööndis ei või ilma kaitstava loodusobjekti valitseja nõusolekuta: 1) muuta katastriüksuse kõlvikute piire ega kõlviku sihtotstarvet; 2) koostada maakorralduskava ja teostada maakorraldustoiminguid; 3) väljastada metsamajandamiskava; 4) [kehtetu – RT I 2007, 25, 131 - jõust. 01.04.2007] 5) kehtestada detailplaneeringut ja üldplaneeringut; 6) anda nõusolekut väikeehitise, sealhulgas lautri või paadisilla ehitamiseks; 7) anda projekteerimistingimusi; 8) anda ehitusluba; 9) rajada uut veekogu, mille pindala on suurem kui viis ruutmeetrit, kui selleks ei ole vaja anda vee erikasutusluba, ehitusluba või nõusolekut väikeehitise ehitamiseks; 10) jahiulukeid lisasöötä. [RT I 2007, 25, 131 - jõust. 01.04.2007]

(2) Kaitstava loodusobjekti valitseja ei kooskõlasta käesoleva paragrahvi lõikes 1 nimetatud tegevust ja muud tegevust, mis vajab kaitse-eeskirja kohaselt kaitstava loodusobjekti valitseja nõusolekut, kui see võib kahjustada kaitstava loodusobjekti kaitse eesmärgi saavutamist või kaitstava loodusobjekti seisundit.

(3) Kaitstava loodusobjekti valitseja võib käesoleva paragrahvi lõikes 1 nimetatud tegevuste ja muude tegevuste, mis kaitse-eeskirja kohaselt vajavad kaitstava loodusobjekti valitseja nõusolekut, kooskõlastamisel kirjalikult seada tingimusi, mille täitmisel tegevus ei kahjusta kaitstava loodusobjekti kaitse eesmärgi saavutamist või kaitstava loodusobjekti seisundit.

(4) Kui käesoleva paragrahvi lõikes 1 nimetatud tegevusi ei esitatud kaitstava loodusobjekti valitsejale kooskõlastamiseks või tegevustes ei arvestatud käesoleva paragrahvi lõike 3 alusel seatud tingimusi, ei teki isikul, kelle huvides nimetatud tegevus on, vastavalt haldusmenetluse seadusele õiguspärasest ootust sellise tegevuse õiguspärasuse osas.

(5) Keskkonnaministeeriumil või kavandatava tegevuse asukoha keskkonnateenistusel on keskkonnamõju hindamise järelevalvajana õigus määrata kaitstava loodusobjekti kaitseks keskkonnanõudeid, kui kavandatav tegevus võib kahjustada kaitstava loodusobjekti kaitse eesmärgi saavutamist või kaitstava loodusobjekti seisundit. /.../

/.../

5. peatükk HOIUALAD

§ 32. Hoiuala

(1) Hoiuala moodustatakse loodusliku loomastiku, taimestiku ja seenestiku soodsa seisundi tagamiseks, kui see ei ole tagatud muul käesoleva seadusega sätestatud viisil.

(2) Hoiualal on keelatud nende elupaikade ja kasvukohtade hävitamine ja kahjustamine, mille kaitseks hoiuala moodustati ning kaitstavate liikide oluline häirimine, samuti tegevus, mis seab ohtu elupaikade, kasvukohtade ja kaitstavate liikide soodsa seisundi.

(3) Hoiualal on metsaraie keelatud, kui see võib rikkuda kaitstava elupaiga struktuuri ja funktsioone ning ohustada elupaigale tüüpiliste liikide säilimist.

(4) Metsaseaduse kohase metsateatise menetlemisel tuleb arvestada hoiuala kehtestamise eesmärki. Hoiuala valitseja võib kohustada: 1) tegema kavandatavat metsaraiet kindlaks määratud ajal; 2) kasutama kavandatava raie korral kindlaks määratud tehnoloogiat.

(5) Hoiualal kavandatava tegevuse mõju elupaikade ja liikide seisundile hinnatakse keskkonnamõju hindamise käigus või käesoleva seaduse §-s 33 sätestatud korras.

/.../

LISA 2. VÄÄRTUSTE KOONDTABEL

JNR	Väärtus	Kaitse-eesmärk	Ohutegur	Meede	Oodatud tulemus
Elustik					
2.1.2	Kaunis kuldking	Kauni kuldkinga elupaik on vähemalt 5 ha ning isendite arvukus vähemalt 1000.	Võsastumine	Alusmetsa ja võsa eemaldamine.	Säilinud kauni kuldkinga elupaik kogu mahus (5 ha).
Kooslused					
2.2.1.	Lood ehk alvarid	Olemasolevad loopealsed on säilinud kogu mahus ehk 63 ha esinduslikkusega hea (B).	Võsastumine.	Põõsaste eemaldamine, vajadusel raie. Hiljem karjatamisega hooldamine.	Olemasolevad alvarid on säilinud kogu mahus ehk 63 ha ja esinduslikkus on kogu alal hea (B).
2.2.2	Vanad laialehelised metsad	Olemasolevad vanad laialehelised metsad on säilinud kogu mahus ehk 1 ha esinduslikkusega hea (B).	-	-	Olemasolev vana laialeheline mets on säilinud kogu mahus ehk 1 ha ja esinduslikkus on kogu alal hea (B).