

KOLGA LOODUSKAITSEALA KAITSEKORRALDUSKAVA

AASTATEKS
2007-2016

KOOSTAJA: Ants Animägi

TARTU 2003



SISSEJUHATUS	4
1. ÜLDANDMED	5
1.1 LOODUSKAITSEALA MOODUSTAMINE JA EESMÄRGID	5
1.1.1 Looduskaitseala moodustamine.....	5
1.1.2 Kaitseala kaitse-eesmärk.....	5
1.2 ASUKOHT JA TSONEERING	6
1.3 LOODUSLIKUD TINGIMUSED JA KESKKOND	6
1.3.1 Maastik ja geomorfoloogia.....	6
1.3.2 Elustik.....	6
1.3.3 Metsad.....	7
1.3.4 Sotsiaalmajanduslik keskkond.....	9
2. KAITSEALA VÄÄRTUSED	10
2.1. ELUSTIK	10
2.1.1. Loomad.....	10
2.1.2. Taimed.....	11
2.2. KOOSLUSED	11
2.3. MAASTIK	12
3. KAITSE-EESMÄRGID, NEID MÕJUTAVAD TEGURID NING VAJALIKUD TEGEVUSED	12
3.1 ELUSTIK	12
3.1.1 Loomad.....	12
3.1.2 Taimed.....	13
3.3. MAASTIK	14
3.4. KAITSE-EESMÄRKIDE SAAVUTAMISEKS VAJALIKE TEGEVUSTE PRIORITISEERIMINE	15
4.1. SÄILITAVAD TEGEVUSED	16
4.1.1. Ala tähistamine.....	16
4.1.2. Maa vahetamine, riigile ostmine või riigi omandisse jätmine.....	16
4.1.3. Erosiooni peatamine.....	16
4.1.4. Järelevalve.....	17
4.1.5. Päästeteenistuse korraldamine ja tuleohutuse tagamine.....	17
4.1.7. Kompleksne metsainventuur.....	19
4.1.8. Teadustöö ja seire.....	19
4.1.9. Kaitseala valitsemine.....	19
4.1.11. Teede hooldamine.....	20
4.1.12. Õppe-matkaraja rajamine.....	20
4.1.13. Õppe-matkaraja ja puhkekohtade hooldamine.....	20
4.1.14. Tuletõrje veevõtukohta rajamine.....	20
4.1.15. Ekspertarvamuse koostamine verežiimi muutuste kohta.....	21
4.2. EKSPONEERIVAD TEGEVUSED	21
4.2.1. Kaitseala väärtuste teadvustamine.....	21
4.2.1.2. Kaitseala külastustegevuse põhimõtted.....	21
4.2.2. Digitaalsete katastripiiride korrigeerimine.....	22
5. EELARVE	23
6. TULEMUSLIKKUSE HINDAMINE	24
Kasutatud materjalid	25
Lisad	26

SISSEJUHATUS

Kaitsekorralduskava koostatakse rahvusparkide, maastiku- ja looduskaitsealade kaitse eesmärgil kavandamaks tegevust vastavalt “Kaitstavate loodusobjektide seadusele” ja kaitse-eeskirjale. Kaitsekorralduskavas on antud ülevaade kaitsealast, selle väärtustest ning tegevuskava. Siiani on kaitseala vaid põgusalt uuritud ning kohati on infot vähe.

Kolga looduskaitseala suurimateks väärtusteks on luitemetsad, I kategooria kaitsealune linnuliik, looduslik oja ning inimtegevusest vähemõjustatud metsad. Kolga looduskaitsealast vastab 42% erinevatele EÜ nõukogu direktiivi 92/43/EMÜ elupaigatüüpidele ja on seetõttu üle-euroopalise looduskaitsealade võrgustiku Natura-2000 tähtsusega ala.

Erisuguste pinnavormide pärast on osa alast maakondlikul tasandil kaitse all olnud juba 80-ndatest aastatest. Kaunid seljandikud, männimets rohkete metsateedega ja järskude nõlvade vahel looklev oja kutsuvad inimesi puhkama või metsaande korjama.

Suur tänu Pärnumaa Keskkonnateenistuse ja Varbla metskonna töötajatele, kes aitasid infot hankida, probleeme täpsustada ning lahendusi pakkuda.

Kolga looduskaitseala kaitsekorralduskava koostamist rahastas sihtasutus Keskkonnainvesteeringute Keskus ning teostasid OÜ Eesti Metsakeskus ja Metsahoiu Sihtasutus LIFE-Nature projekti LIFE02NAT/EE/8555 (“Prioriteetsete metsaelupaigatüüpide kaitse Eestis”) raames. LIFE-Nature projekti hõlmab Eesti erinevates piirkondades 20 kõige keerulisema kaitsekorra ja samas kõrgeima loodusväärtusega ala, mille hulka kuulub ka Kolga looduskaitseala.

1 . ÜLDANDMED

1.1 LOODUSKAITSEALA MOODUSTAMINE JA EESMÄRGID

1.1.1 Looduskaitseala moodustamine

Kolga looduskaitseala on moodustatud Pärnu Maakonnavalitsuse 12.07.1991.a. määrusega nr. 319 kaitse alla võetud kaitseala “Kolga oja ja luided” baasil.

Kolga oja ja luidete kaitseala pindala oli 125 ha. Eesti Metsakaitsealade Võrgustiku projekti (EMKAV) raames tehti 2000.a septembris ettepanek kaitseala laiendamiseks kõrge väärtusega metsakoosluste ja I kaitsekategooria kaitsealuse liigi pesapaiga kaitseks. Sellele lisaks tehti Pärnumaa Keskkonnateenistuse poolt ettepanek laiendada kaitseala ka lõunaoolsete eramaade liitmisega kaitsealale seoses I kategooria kaitsealuse liigi kaitsekohustusega. Kolga looduskaitseala kaitse-eeskiri on koostatud Pärnumaa Keskkonnateenistuse poolt 2005.a ja kinnitatud Vabariigi Valitsuse 30.märtsi 2006 määrusega nr 87 (RT I, 13.04.2006, 16, 128), (vt lisa 1). **Kolga looduskaitseala pindala on 274,2 ha.**

Kolga looduskaitseala kuulub Natura 2000 võrgustikku vastavalt Vabariigi Valitsuse 5.augusti 2004.a korralduse nr 615-k “Euroopa Komisjonile esitatav Natura 2000 võrgustiku alade nimekiri” lisa 1 punkti 2 alapunktile 113.

Kaitseala valitseja on Pärnumaa Keskkonnateenistus.

1.1.2 Kaitseala kaitse-eesmärk

Kaitse eeskirja alusel on Kolga looduskaitseala kaitse-eesmärkideks:

- EÜ nõukogu direktiivi 92/43/EMÜ looduslike elupaikade ning loodusliku loomastiku ja taimestiku kaitse kohta I lisas (edaspidi **EL loodusdirektiiv**) nimetatud elupaigatüüpide – metsastunud luidete (2180), jõgede ja ojade (3260), vanade loodusmetsade (9010*), *soostuvate ja soo-lehtmetsade (9080)*** ja laiialeheliste lammimetsade (91F0*) kaitse;
- EÜ nõukogu direktiivi 92/43/EMÜ looduslike elupaikade ning loodusliku loomastiku ja taimestiku kaitse kohta II lisas nimetatud liikide – hariliku hingi (*Cobitis taenia*), mis on ühtlasi III kategooria kaitsealune liik, ja jõesilmu (*Lampetra fluviatilis*), kaitse;
- EÜ nõukogu direktiivi 79/409/EMÜ loodusliku linnustiku kaitse kohta I lisas nimetatud liikide, mis on ühtlasi I ja II kategooria kaitsealused liigid, kaitse.

* Prioriteesed elupaigatüübid.

** Natura-inventuuri alusel ei ole Kolga looduskaitsealal elupaigatüüpi 9080, kuid kaitse-eeskirja on see ekslikult sisse kirjutatud.

1.2 ASUKOHT JA TSONEERING

Kolga looduskaitseala asub Pärnumaa loodeosas Varbla vallas.

Kolga looduskaitsealal on kaks sihtkaitsevööndit – Saulepi sihtkaitsevöönd 26,5 ha ja Kolga sihtkaitsevöönd 247,7 ha.

Kolga looduskaitseala asukoht ja tzoneeringu skeem on esitatud lisades 2 ja 3.

1.3 LOODUSLIKUD TINGIMUSED JA KESKKOND

1.3.1 Maastik ja geomorfoloogia

Kolga looduskaitseala asub Lääne-Eesti madalikul, osaliselt moreenil ning osaliselt Balti jääpaisjärve ja Antsülusjärve setetest moodustunud düünidel. **Aluspõhja** moodustavad siluri ajastu kivimid, **pinnakatte** moodustavad valdavald leede- ja leetunud liivmullad, kuid leidub ka gleiliiv-, -saviliiv-, -liivsavi- ja mitmekihilise lõimisega muldi.

Ala läbib Kolga oja, mille kogu Lääne-Eesti jaoks unikaalsed kõrged liivakaldad vääriavad tähelepanu. Ala oma erisuguste pinnavormide tõttu on maakondlikul tasemel kaitse all olnud juba 80-ndatest aastatest alates.

1.3.2. Elustik

Kaitsealal pesitseb I kategooria kaitsealune linnuliik – merikotkas (*Haliaeetus albicilla*), tema pesapaigaga piirnevad metsad on liigikaitse tõttu suhteliselt vähe inimtegevusest mõjutatud. Kaitsealal on II kategooria kaitsealuse liigi kassikaku (*Bubo bubo*) püsielupaik, **teiste linnuliikide kohta täpsemad andmed puuduvad.**

Loomastikku ei ole kaitsealal uuritud. Teada on, et liivastes seljandikes on elupaiga leidnud nii mägrad, rebased kui ka kährikud. Jahihooajal kütitakse põtru ja vähesel määral metssigu.

Roomajatest on märgatud II kategooria kaitsealust liiki – kivisisalikku (*Lacerta agilis*).

Ala läbivas Kolga ojas elab III kategooria kaitsealune saarmas (*Lutra lutra*) ning väärtuslikest liikidest jõforell. Kolga oja on ka meriforelli kudemisala ning elupaigaks meriforelli noorjäredele. Küsitav on jõevähi olemasolu. Viimastel aastatel ei ole kohalikud elanikud ojas enam jõevähki märganud. Jõevähi kadumise põhjuseks võib olla mingipopulatsiooni kiire kasv Kolga ojas.

Kaitseala taimeistik on uurimata. Leitud on III kategooria kaitsealune taimeliik mets-vareskold (*Diphasium complanatum*).

1.3.3. Metsad

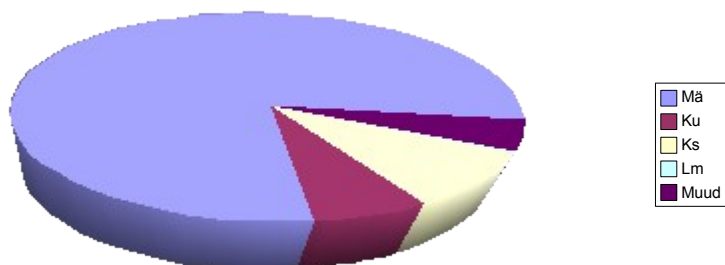
Kolga looduskaitseala metsakooslusi iseloomustavad valdavalt luiteliivadele kujunenud nõmme- ja palumetsad. Ala edelaosas on madalamatel aladel, niisketel muldadel kasvavad kuuse enamusega segametsad ning võsastunud (kinnikasvanud) rohumaad.

Metsad hõlmavad Kolga looduskaitseala territooriumist ligi **92%**. Kõikidest metsadest kaitsealal kuulub riigile üle 90% ja need kuuluvad Varbla Metskonna koosseisu. Riigimetsades on varasematel aastatel läbi viidud mitmeid lageraieid ning metsakultiveerimisi. Seetõttu vahelduvad väga kõrge loodusväärtusega metsad kultuurpuistutega, mis ei ole võimelised omandama looduslikule metsale omast struktuuri ja koosseisu vähemalt ühe metsapõlve jooksul. Tabelis 1 esitatud ülevaates kaitseala riigimetsadest on kasutatud Eesti Metsakorralduskeskuse poolt 1997.a. tehtud metsakorralduse andmeid. Eraomanduses ja vabade maade metsade inventeerimist ei ole rohkem kui 10 aasta jooksul tehtud.

Tabel 1. Ülevaade kaitseala riigimetsadest

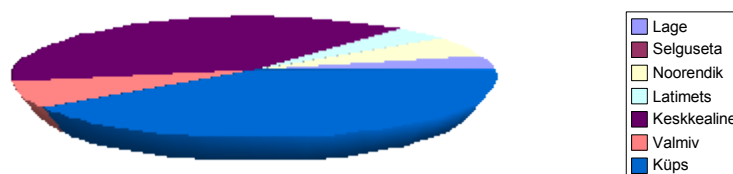
ISELOOMUSTAV NÄITAJA	NÄITAJA VÄÄRTUS
Metsamaa pindala	~ 226 ha
Metsaga metsamaa pindala	~ 216 ha
Metsade tagavara	~ 45600 tm (203 tm/ha)
Metsade aastane juurdekasv	~ 894 tm (3,9 tm/ha/a)
Metsade keskmine vanus	~ 89 a
Metsade keskmine boniteet	~ 2,2
Puistuste keskmine täius	~ 0,65

Peapuuliigi järgi arvestades on riigimetsast männikuid 178 ha, kaasikuid 21 ha, kuusikuid 15 ha ning sanglepikuid 1 ha (Joonis 1.)



Joonis 1. Puistute pindala jagunemine peapuuliigi järgi.

Metsade vanuselise ülevaate saamiseks võib neid kirjeldada **metsamajanduslike arenguklasside** järgi. Kolga looduskaitseala riigimetsades kõige rohkem küpseid metsi – 90,2 ha, praktiliselt sama suur on ka keskealiste metsade osakaal – 88,4 ha. (Joonis 2.).



Joonis 2. Puistute jagunemine arenguklasside järgi.

Levinumad metsakasvukohatüübid on: pohla (49% metsadest), jänesekapsa-
mustika (30%), kõdusoo (6%), mustika (5%), sambliku (5%). Üldse on esindatud
11 erinevat kasvukohatüüpi ja alltüüpi.

Kultuurpuistute pindala kogu looduskaitsealal on **74,6 ha** (29,7%) kogu kaitseala
metsadest. Siiski, puhtkultuurpuistuid on vaid 6,8 ha (2,7%).

Kultuurpuistute keskmine vanus on 56 a, mis jääb alla kaitseala metsade
keskmisele vanusele. Vanimad kultuurpuistud on 75-aastased, noorimad 15-
aastased. Peamiseks kultiveeritud puuliigiks on mänd.

Eelpooltoodu põhjal võib öelda, et metsad hõlmavad peaaegu kogu Kolga
looduskaitseala. Riigimetsa puistutest peaaegu 80% moodustavad puhtmännikud
või männi enamusega puistud, ligi 10% moodustavad kaasikud, märkimist
väärivad kuusikud (7%), teiste puistute osatähtsus on väike.

Metsade tagavara hektari kohta jääb alla Eesti keskmisele. Aastane juurdekasv on
samuti väike. Põhjused selleks on kindlasti metsade **madal boniteet ja kõrge**
keskmise vanus. Metsade kõrge keskmine vanus viitab sellele, et tegemist ei ole
väga intensiivselt majandatud puistutega.

Vähesest majandamise intensiivsuset annab tunnistust ka metsade jagunemine
arenguklasside järgi. Tähelepanu väärib **keskealiste, valmivate ja küpsete**
metsade suur osatähtsus (86% metsadest) võrreldes noorematega.

1.3.4. Sotsiaalmajanduslik keskkond

Kolga looduskaitseala paikneb **valdavalt riigimaal - 237,1 ha** (86,3%),
eravaldues on 14,5 ha (5,3%) maadest ja 23,1 ha (8,4%) on praegu omanikuta
maad (Lisa 4).

Kolga looduskaitsealal ei ole ühtegi elumaja, väljaspool kaitseala on piirkond
asustatud. Kaitseala lääneosa ulatub peaaegu Saulepi küalani ning vahetult ümber
kaitseala on mitmeid talusid.

Kaitseala läbib kruusakattega kohaliku tähtsusega Saulep-Kilgi maantee ning
looduskaitsealale jääb märkimisväärselt palju pinnas- ja metsateid. Mitmetele
looduskaitsealaga piirnevatele kinnistutele pääseb vaid looduskaitseala kaudu.

Tähtsamad huvigrupid kelle tegevus ja huvid on seotud Kolga looduskaitsealaga:

- **RMK** – huvitub tulu saamisest riigimetsade majandamise teel. Üheks eesmärgiks on seatud ka Eesti säästva metsanduse standardis toodud looduse kaitset ning keskkonnaseisundi hoidmist käsitletavate põhimõtete igakülgne järgimine.
- **Maaomanikud** – huvitab otseselt tulu saamine maa kasutamisest ja metsade majandamisest. Kaitsestaatusest tulenevaid piiranguid kompenseerib mõneti maamaksusoodustus.
- **Looduses viibijad, marjulised, seenelised** – huvituvad teede, sihitide, puhkekohtade ning marjade ja seente olemasolust. Looduses viibijaid köidavad kaunis loodus ning head liikumis- ja puhkamisvõimalused. Ohustavad õrna pinnast liigse tallamise või liiklusvahenditega väljaspool teid sõitmisega, võivad olla tulekahju põhjustajateks.
- **Jahimehed** – jahiloomad, liikumisvõimalused. Kolga looduskaitsealal peetakse jahti. Jahipidamist soodustab teede ja sihtide olemasolu, kuid takistab ajaline liikumispiirang ja ajaline jahipidamiskeeld. Kütitakse põtru ja vähesel määral metssigu.
- **Kalamehed** – huvitatud meriforelli kudeala säilimisest ja kaitsest, jõevähi asurkonna säilimisest ning asustusmaterjalist.
- **Teadlased** – taime- ja loomaliikide uurimine, kooslused, liikide seire. Väärtustatakse puutumatut loodust, ollakse huvitatud ala loodusliku arengu jätkumisest.
- **Looduskaitseorganisatsioonid** – huvituvad kaitsealade võrgustiku toimimisest ja looduse mitmekesisuse kaitse korraldamisest kaitsealal.

2. KAITSEALA VÄÄRTUSED

2.1. ELUSTIK

Nii loomastikku kui ka taimestikku on Kolga loodusakaitsealal vähe uuritud. Puuduvad täpsemad andmed alal esinevate liikide kohta, välja arvatud mõned kaitsealused ja väärtuslikud liigid

2.1.1. Loomad

I kategooria: merikotkas (*Haliaeetus albicilla*) - kaitsealal pesitseb 1 paar; musttoonekurk (*Ciconia nigra*) - on nähtud Kolga ojal ja kaitseala lääneosa talumaade niisketel aladel toitumas, kuid pesa olemasolu lähikonnas ei ole tuvastatud.

II katgooria: kivisisalik (*Lacerta agilis*), kassikakk (*Bubo bubo*)

III katgooria: harilik hink (*Cobitis taenia*), saarmas (*Lutra lutra*)

Väärtuslikena, kuigi neil ei ole kaitsekategooriat, tuleb ära märkida Kolga ojas elavad jõesilmu, jõhevähi, jõeforelli ja meriforelli (noorjärgud).

2.1.2. Taimed

III katgooria: mets-vareskold (*Diphasium complanatum*).

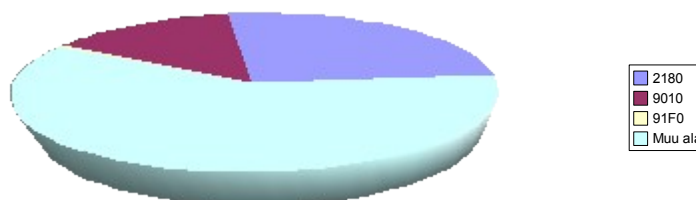
2.2. KOOSLUSED

Kolga looduskaitsealal domineerivad Lääne-Eesti merelise päritoluga luiteliivade kuivad nõmme- ja palumetsad. Ala lääneosas on ka madalamatel aladel, niisketel muldadel laane- ja soostuvaid metsi.

EL loodusdirektiivi elupaigatüüpidest on kaitsealal esindatud:

- **2180 - Metsatunud luited** – 70,7 ha,
- **9010* - Läänetaiga** – 38,3 ha,
- **91F0 - Lammi segametsad jõgede kaldavallidel** – 1,3 ha.

(* - prioriteetsed elupaigatüübid)



Joonis 3. EL loodusdirektiivi elupaikade osakaal kaitsealal.

Eurotähtsatest leidub kasvukohatüübiti enim pohla- ja jänese kapsa- mustikamännikuid, vähesel määral esineb samblikumännikuid, mustikamännikuid.

Tüübirühmiti on suurim ja palumetsade osatähtsus. Natura-2000 elupaigatüüpidele vastab 40,2% kaitsealast (Lisa 5). Seega, kõrge loodusväärtusega metsade osakaal looduskaitsealal on väga suur võrreldes Eesti keskmisega (25%).

- Kolga looduskaitsealal on registreeritud erinevaid vääriselupaiku pindalaga kokku 52,6 ha (Lisa 6).
- Väärtuslik on põlenguala kvartali VR282 idaosas, kuna kaitsealade metsade põlengute sagedus on küllaltki väike ja see võib teatud juhtudel muuta küsitavaks põlendikuliikide mitmekesisuse püsivuse.

2.3. MAASTIK

Kõrge väärtusega on Kolga looduskaitseala merelise päritoluga luitemaastik kauni männimetsaga ja kogu Lääne-Eesti jaoks unikaalselt kõrgete liivakallastega looduslikus süngis Kolga oja. Oja kallastel esineb väiksemaid allikaid ja allikalisi alasid ning lammimetsaelemente. Kaitsealal esineb ka liivikuid, olles elupaigaks kitsalt kohastunud liikidele ja meenutuseks aegadest, mil luited olid taimestumata.

3. KAITSE-EESMÄRGID, NEID MÕJUTAVAD TEGURID NING VAJALIKUD TEGEVUSED

3.1 ELUSTIK

3.1.1 Loomad

Eesmärk

Kaitseala väärtuslike liikide olemasolu, pesitsus- ja elamistingimuste säilimine, elujõuline asurkond.

Peamised võimalikud ohutegurid

- Kaitsealuste liikide elutegevuse häirimine (kontrollimatu küllastamine).
- Pesupaiga, püselupaiga või sigimisala hävimine (metsaraie, tulekahju, torm, setete kandumine kudealale jm).
- Kaitseala haruldaste või kaitstavate liikide püselupaikade ülevaate puudumine.
- Muutused Kolga oja veerežiimis või vee koostises, vee reostamine.
- Röövpüük (kaitsealal on kalapüük keelatud).
- Toidubaasi vähenemine.

Vajalikud tegevused

- Kaitstavate liikide regulaarne seire.
- Haruldaste või kaitstavate liikide püsielupaikade levikukaartide koostamine.
- Puhkemajanduse ja jahipidamise koordineerimine.
- Kaitseala välis- ja võõndipiiride tähistamine (sh. teave liikumispiirangust).
- Sõidetavate sihtide sulgemine (p. 4.1.10).
- Järelevalve korraldamine, kontrollreidid.
- Kolga oja valgalal toimuva melioratsioonitegevuse kontroll ja seire. Vajalike veekaitseabinõude integreerimine projektidesse.
- Talumaade ostmine (vahetamine) looduskaitsealastel eesmärkidel.
- Vaba maa vormistamine riigi omandisse.
- Kaitseala valitsemine.

3.1.2 Taimed

<i>Eesmärk</i>

Kaitsealuste taimede säilimine.

Peamised võimalikud ohutegurid

- Võimalik kasvupaiga füüsiline kahjustamine puhkemajandusliku tegevuse (lõkkeplatsid, risustamine), tallamise, sobimatu metsaraieviisi teel.
- Valgustingimuste muutumine.
- Erosioon.
- Tulekahju.
- Õhusaaste.

Vajalikud tegevused

- Kaitseala haruldaste või kaitstavate samblike, seente, sammalde ja soontaimede levikualade kaardistamine.
- Koosluste perioodiline seire, hinnates koosluste seisundit ja analüüsides nende muutumist ning mõjutavaid tegureid.
- Tulekahjualade looduslikule arengule jätmine.
- Tulepuude valmistamine lõkkeplatsile.
- Kaitseala tähistamine.
- Järelevalve korraldamine, kontrollreidid.
- Metsakutuskava koostamine tegutsemiseks tulekahju korral.
- Talumaade ostmine (vahetamine) looduskaitsealastel eesmärkidel.
- Kaitseala valitsemine.

3.2. KOOSLUSED

Eesmärk

Looduslikud (looduslähedased) kooslused, ökoloogiline stabiilsus, bioloogiline mitmekesisus, metsa looduslik uuenemine lageraieid kasutamata, metsaökosüsteemi areng üksnes loodusliku protsessina Saulepi sihtkaitsevööndis.

Peamised võimalikud ohutegurid

- Kliima.
- Muutused veerežiimis (kraavide hooldamine).
- Raied (ebaseaduslik raie, kaitse-eesmärkidele mittevastav raie).
- Metsamajandus kaitseala vahetus ümbruses.
- Õhusaaste.
- Tulekahju.
- Kultuurpuistutest kujundatud üherindelised ja üheliigilised majandusmetsad.
- Kontrollimatu külastus, sõidukitega sõitmine.

Vajalikud tegevused

- Koosluste perioodiline seire (metsainventuur), hinnates koosluste seisundit ja analüüsides nende muutumist ning mõjutavaid tegureid.
- Kaitseala välis- ja vööndipiiride tähistamine (sh. teave liikumispiirangust).
- Vajadusel sõidetavate sihtide ja juurdepääsuteede sulgemine.
- Järelevalve korraldamine, kontrollreidid.
- Metsakustutuskava koostamine tegutsemiseks tulekahju korral.
- Kaitseala valitsemine.
- Talumaade ostmine (vahetamine) looduskaitsealastel eesmärkidel.
- Vabade maade vormistamine riigiomandisse.
- Metsakoosluste kujundamine kultuurpuistutes vanuselise ja liigilise mitmekesisuse suurendamiseks.

3.3. MAASTIK

Eesmärk

Looduskaitseala maastikuliste ja esteetilise väärtuste (metsastunud luidete ja loodusliku oja) säilimine.

Peamised võimalikud ohutegurid

- Metsanduslik tegevus - kaitseala kaitse-eeskirja järgi on lubatud Kolga sihtkaitsevööndis metsakoosluste kujundamine vastavalt kaitse-eesmärkidele.
- Kontrollimatu külastus - suure tallamiskoormuse ja liiklusvahenditega luidetel (kv VR282 er 11) sõitmise tõttu tekib erosioon.
- Omavoliline liiva kaevandamine.
- Omavoliline tuletegemine.
- Olmeprahiga risustamine.

Vajalikud tegevused

- Kaitseala tähistamine.
- Järelevalve korraldamine, kontrollreidid.
- Toimuva erosiooni peatamine, kattevõrgu paigaldamine.
- Öppe-matkaraja rajamine. Infotahvlite, prügiurnide ja tualeti paigaldamine, raja hooldamine.
- Metsakustutuskava koostamine tegutsemiseks tulekahju korral, sh arvestades kasutatava tehnikaga kuna tegemist on õrnade luidetega.
- Kaitseala valitsemine.

3.4. KAITSE-EESMÄRKIDE SAAVUTAMISEKS VAJALIKE TEGEVUSTE PRIORITISEERIMINE

Kolga looduskaitseala kaitse-eesmärkide saavutamiseks ettenähtud tegevused on jagatud kahte tähtsusklassi:

- **Esimesse tähtsusklassi** kuuluvad tegevused, mis tagavad Kolga looduskaitsealale iseloomulike väärtuste säilitamise. Need teostatakse esmajärjekorras ja on otseselt vajalikud kaitse-eeskirjas sätestatud kaitse-eesmärkide saavutamiseks. Esimesse tähtsusklassi kuuluvad seadustega ettenähtud kohustused ja samuti tegevused, mis on vajalikud rahvusvahelistest kokkulepetst tulenevate kohustuste täitmiseks.
- **Teise tähtsusklassi** kuuluvad teisi kaitseala väärtusi säilitavad või taastavad tegevused, eksponeerivad tegevused, samuti teadustöö ja seire.

Luidestiku kui terviku seisukohalt omab olulist tähtsust külastatavusega seonduv tegevus (tallamine, liiklusvahenditega sõitmine, korilus, jahipidamine), samuti metsamajandus ja metsade mittestaastlik kasutamine (ebaseaduslik raie).

4. TEGEVUSKAVA

4.1. SÄILITAVAD TEGEVUSED

4.1.1. Ala tähistamine

Kaitseala välispiir on tähistamata. Tähistamisel lähtuda keskkonnaministri 21. mai 1998. a. määrusest nr 36 Kaitsealade ja kaitstavate loodusobjektide tähised ja tähistamise kord.

Kaitseala tähistamiseks on vajalik valmistada ja paigaldada 6 tahvlit kaitseala nimega ja 1 kalapüügikeelu märk (Lisa 7).

Teostaja – kaitseala valitseja, Metsahoiu Sihtasutus (Tehtud Life-Nature projekti käigus 2004-2005.a.)

4.1.2. Maa vahetamine, riigile ostmine või riigi omandisse jätmine

Maa riigi omandisse jätmine toimub “Kaitstavate loodusobjektide seaduse” § 9¹ ja “Maareformi seaduse” § 23 lõike 2 kohaselt.

Kaitsealale jäävad 4 kinnistu maad kogupindalaga 14,5 ha ning 23,1 ha vabu maid. Võimalusel tuleb maad riigile osta või vahetada (va. Kolga Vesiveski). Vabadele maadele taotleda jätmist riigi omandisse. Seljaku maaüksus osteti Metsahoiu Sihtasutuse poolt 2005.a LIFE-Nature projekti LIFE02NAT/EE/8555 käigus.

Tabel 2. Eramaad Kolga looduskaitsealal

KINNISTU NIMI	KATASTRINUMBER	PINDALA (ha)
Seljaku	86301:007:0269	1,52
Kolga Vesiveski	86301:007:0051	1,25
Külasilma	86301:007:0002	5,93
Pöldotsa	86301:007:0226	5,80

Teostaja – kaitseala valitseja, Metsahoiu sihtasutus (saab maid osta looduskaitsealistel eesmärkidel).

4.1.3. Erosiooni peatamine

Tallamise ja autodega sõitmise tõttu on kahjustada saanud kuiva nõmmemetsa õrn pinnas ning on tekkinud erosioon kaitseala läbiva Saulepi-Kilgi tee ääres kvartali VR282 eraldisel 11 ja selle vastas Seljaku maaüksusel. Erosiooni peatamiseks kaetakse erosiooniala kattevõrguga ja sellele kuhjatakse oksarisu ning mätaid.

Teostaja – RMK, Metsahoiu SA (Tehtud Life-Nature projekti käigus 2004-2005.a.)

4.1.4. Järelevalve

Järelevalve peab tagama, et kaitsealal oleks võimalikult vähe väärkasutusi ja inimeste poolt põhjustatud kahjustusi. See on vajalik kaitsealuste liikide, nende elupaikade ning looduslike koosluste kaitseks. Järelevalve tõhustamiseks tuleb arendada koostööd ja informatsiooni vahetust kaitseala valitseja, järelevalvet teostavate institutsioonide, RMK ja kohaliku elanikkonna vahel.

Teostaja – kaitseala valitseja, Keskkonnainspeksioon, RMK

4.1.5. Päästeteenistuse korraldamine ja tuleohutuse tagamine

Tarvilik on koostada metsakustutuskava tulekahju korral tegutsemiseks. Kaasata tuleb kohalik omavalitsus, RMK, Pärnumaa Keskkonnateenistus, piirkonna päästekomandod ja kaitsealal ning selle vahetus läheduses elavad inimesed.

Metsakustutuskava koostamisel tuleb arvestada järgnevate asjaoludega:

- Kaitsealal domineerivad palumetsad on looduslikult rindeliselts arenevad metsad ja põlemisel on nende puistute kujunemisel oluline roll. Põlemise tagajärjel paranevad palumetsades tingimused loodusliku uuenduse tekkimiseks, põlendikuliikide säilimiseks ning loodusliku kavliteediga surnud ja sureva puidu tekkimiseks.
- Harva toimuvad väiksemad põlengud (pinnatuli), mis ei välju kontrolli alt ja on kohati isegi soovitatavad.
- Tulekahju korral tuleb hinnata olukorra tõsidust, tulekahju ulatust ja võimalikke tagajärgi.
- Hoolikalt tuleb kavandada kustutustehnika ja –vahendid. Kuna tegemist on õrnade lütemännikutega, siis peab olema väga ettevaatlik rasketehnika kasutamisega.
- Kaitseala külastajad ja samas ka ümbruskonna elanikud peaksid olema tule tegemisel ettevaatlikud ja vältima tulekahjude tekkimist. Tekkinud tulekahjust tuleb viivitamatult teatada Päästeametile ja kaitseala valitsejale.
- Veevõtukohana kaitsealal saab kasutada Kolga oja. Sobivaim paik veevõtukohana on vahetult kaitseala lõunapiiri taga.

Teostaja – kaitseala valitseja

4.1.6. Metsakoosluste kaitse

Kolga looduskaitseala on loodud metsastunud luidete, kaitsealuste liikide ning metsaökosüsteemi ja bioloogilise mitmekesisuse kaitseks. Saulepi sihtkaitsevööndis on igasugune majandustegevus välistatud. Kolga sihtkaitsevööndis on lubatud metsakoosluste kujundamine vastavalt kaitse-eesmärgile ja hooldustööd kaitsealuste liikide elutingimuste säilimiseks.

Kaitsealal on mitmeid kultuurpuistuid. Looduskaitsealuste eesmärkide täitmiseks kaitsealal ei ole otsest kultuurpuistute looduslikkuse taastamise vajadust. Taastamisvajadus on küsitav ka põhjusel, et kaitseala metsad on pikema aja jooksul olnud majandustegevusest väljas ja vanemad kultuurpuistud on end ise kujundanud vastavaks looduslikele tingimustele.

Nõuded Kolga sihtkaitsevööndi hooldustöödeks ja metsakoosluste kujundamiseks:

- Raietele esitatavad tingimused fikseeritakse Kolga looduskaitseala valitsejaga kooskõlastatud metsamajandamiskavades või metsade majandamise soovitusetes.
- Raiete tegemisele eelneb raie kooskõlastamine kaitseala valitsejaga.
- Kaitseala valitseja lähtub tingimuste esitamisel “Kaitstavate loodusobjektide seadusest” ja Kolga looduskaitseala kaitse-eeskirjast ning võtab arvesse käesolevas kaitsekorralduskavas esitatud põhimõtteid.
- Kaitsealal võib teostada teostatada vaid raieid, mis on vajalikud metsakoosluste kujundamiseks ja elustiku mitmekesistamiseks vastavalt kaitse-eesmärkidele.
- Raied on soovitatav teha sügis-talvisel ajal külmunud pinnase ja lumekatte olemasolul. Materjali kokku- ja väljavedu võib teostada väljaspool teid vaid külmunud pinnasega.
- Kõrge loodusväärtusega puid võib raiuda üldjuhul ainult kaitseala küllastajate ohutuse tagamiseks teedel. Erilise kujuga, tuuleluuga või muul põhjusel teistest puudest silmatorkavalt erinevaid puid ning allajäänud käabuspuud ei raiuta.
- Kõrge loodusväärtusega puud on:
 - suured ja vanad (eelmise ja vanema metsapõlvkonna) puud;
 - väga jämedad, laia võra või suurte okstega puud;
 - surnud ja surevad seisvad puud ning mahalangenud puud ja tüükad;
 - suurte linnuliikide pesapuud, õõnsad puud;
 - suured lehtpuud (remmelgad, pihlakad, vahtrad, pärnad, toomingad, sarapuud, haavad, jalakad, hall-lepad lammimetsades jms.) okaspuupuistutes;

- suured kadakad;
- põlemisjälgedega ja äikesekahjustusega puud.
- Säilitada tuleb ka põõsaid, eriti söödavate viljadega viljuvaid põõsaid.

4.1.7. Kompleksne metsainventuur

Hetkel on metsi puudutav ülevaade olemas vaid riigimetsade kohta. Järgmine piirkonna riigimetsa metsakorraldus peab toimuma 2007.a. Soovitatav on teha 2007.a. kompleksne metsainventuur, mis annaks tervikliku ülevaate kaitseala metsadest, metsade funktsionaalsest jaotusest vastavalt looduskaitsele väärtustele ja detailse ülevaate kaitseala metsade võtmeväärtustest.

Teostaja – (kaitseala valitseja leiab)

4.1.8. Teadustöö ja seire

Kaitseperioodi jooksul on vajalik:

- teostada kaitstavate liikide inventuur, täpsustada ja kaardistada elupaigad, hinnata ohutegureid;
- jälgida Kolga oja kallaste seisundit, veetaseme kõikumist, vee omadusi ja režiimi;
- silmas pidada jõevähki, jõe- ja meriforelli, anda hinnang saarma- ja mingipopulatsiooni mõjust vee-elustikule.

Vajalik on andmebaasi loomine ja selle pidev täiendamine vastavalt hilisemate seirete tulemustele.

Teostaja – kaitseala valitseja, MTÜ-d

4.1.9. Kaitseala valitsemine

Kaitseala valitseja on Kolga looduskaitseala kaitse-eeskirja järgi Pärnumaa Keskkonnateenistus. Kaitseala valitseja ülesandeks on kaitsealal toimuva tegevuse koordineerimine, et tagada kaitse-eeskirja täitmine ja kaitseala kaitseväärtuste säilimine ning kaitse-eesmärkide täitmine.

Teostaja – kaitseala valitseja (Pärnumaa Keskkonnateenistus)

4.1.10. Sihtide ja kohaliku tähtsusega teede sulgemine sõidukitele

Saulepi sihtkaitsevööndi põhjapiiril tuleb sulgeda sõidukitele 2 sihti. Sulgeda tuleb kvartalite VR276 ja VR277 ning VR277 ja VR278 vahelised sihid (Lisa 7). Selleks langetatakse sihtidele mõned puud. Soovitatav on lasta sihtidel kinnikasvada.

Teostaja – RMK (Tehtud Life-Nature projekti käigus 2004-2005.a.)

4.1.11. Teede hooldamine

Kolga looduskaitsealal majandustegevus keelatud, kuid leidub mõningaid teid (Saulepi-Kilgi, Maade), mis vajavad hooldamist. Teede korrashoid on vajalik järelevalveks ja ümbruskonna inimeste liikumise hõlbustamiseks. Maaomanikele tuleb võimaldada juurdepääs kasutatavatele maaüksustele.

Teede hooldamisel ja rekonstrueerimisel ei tohi teid õgvendada, laiendada ega tasandada reljeefi.

Teostaja – teede omanik, kaitsela valitseja

4.1.12. Õppe-matkaraja rajamine

LIFE-Nature projekti “Prioriteetsete metsaelupaigatüüpide kaitse Eestis” käigus kavandati õppe-matkaraja ning parkimis- ja kahe puhkekoha rajamine Kolga looduskaitsealale. Üks puhkekoht on rajatud RMK poolt kv VR280 er 8 edelaossa. **Kaitseala külastajate suunamine ettevalmistatud rajale aitab säästa õrna pinnast ja vältida erosiooni.** Õppe-matkaraja rajamise käigus ehitatakse üle Kolga oja sild jalakäijatele kv VR280 er 4 ja VR281 er 2 vahel. Lõkke tegemine selleks ettenähtud kohas vähendab tuleohtu. Puhkekoha ja infotahvlite olemasolu loodetavasti vähendavad looduse kahjustamist. Parklasse ja puhkekohtadesse paigaldatakse prügiurnid. Õppe-matkarada on planeeritud Varbla metskonna kvartalitesse VR280, VR281 ja VR282 (Lisa 7).

Teostaja – RMK, Metsahoiu Sihtasutus (Tehtud Life-Nature projekti käigus 2004-2005.a.)

4.1.13. Õppe-matkaraja ja puhkekohtade hooldamine

Õppe-matkarada, eriti puhkekoht ja parkla vajavad regulaarset hooldamist. Lõkkeplatsi tuleb varustada tulepuudega, prügiurnid vajavad tühjendamist ja rada vajadusel korrastamist.

Teostajad – kaitsela valitseja, RMK

4.1.14. Tuletõrje veevõtukoha rajamine

Veevõtukohana kaitsealal saab kasutada Kolga oja. Sobivaim koht veevõtukohana on vahetult kaitseala lõunapiiri taga, Saulepi-Kilgi tee ääres. Oja asub Kolga-Vesiveski maaüksusel, mistõttu veevõtukoha rajamiseks (ettevalmistamiseks) on vajalik omaniku nõusolek. Vajalik on oja kalda puhastamine vähesest võsast ja pinnase mõningane tasandamine-täitmine.

4.1.15. Ekspertarvamuse koostamine verežiimi muutuste kohta

Kaitseala ümbritsevate kraavide hooldamise tõttu võib muutuda ka kaitseala verežiim, mis omakorda võib ohustada väärtuslike metsakoosluste püsimist ja nende üksnes looduslikku arengut. Võimalike veerežiimi muutuste mõju kohta kaitsealal tuleb läbi viia ekspertiis ja anda selle kohta vastav hinnang. Vastavalt hinnangule tuleb edaspidi arvestada kraavide hooldustööde läbiviimise võimalikkust ja ulatust.

Teostaja – kaitseala valitseja

4.2. EKSPONEERIVAD TEGEVUSED

4.2.1. Kaitseala väärtuste teadvustamine

4.2.1.1. Teabe jagamine

Ümbruskaudsed elanikud ja maaomanikud peavad olema teadlikud kaitseala olemasolust ning peamistest kaitseala väärtustest ning nendest tulenevatest muutustest looduslike ressursside tarbimisel.

Loodusväärtusi tutvustavate ürituste raames ja ürituste kohta jagatakse infot (sh teemakohased artiklid maakonna või valla lehes) elanikkonnale, kes külastavad kaitseala nii marjade- seente korjamiseks kui ka loodusturismi või puhkamise eesmärkidel. Loodusväärtusi tutvustavateks üritusteks on kaitseala valitseja või RMK poolt korraldatud matkad õpperajal vähemalt 1 kord aastas.

Life-Nature projekti LIFE02NAT/EE/8555 raames valmistati kaitseala tutvustavad voldikud (2000 tk). Voldikuid levitatakse kaitseala valitseja kaudu.

Paigaldatakse kaitseala elupaigatüüpe, elustikku ja vaatamisväärsusi tutvustav stend.

Teostaja – kaitseala valitseja

4.2.1.2. Kaitseala külastustegevuse põhimõtted

- Kaitseala võivad külastada kõik huvilised järgides kaitse-eeskirjas sätestatud tingimusi.
- Telkimine ja lõkke tegemine on lubatud ainult selleks ettenähtud kohtades.
- Kaitsealal on lubatud korjata marju ja seeni jt metsakõrvalsaadusi kaitseala

väärtusi ohustamata. Suuremahulise (rohkem kui 15 inimest) ürituse läbiviimise soovi korral tuleb taotleda kaitseala valitseja nõusolekut.

- Kõik mis külastajal kaitsealale tulles kaasas on, tuleb sealt ka lahkudes kaasa võtta (prügi mitte maha jätta).

4.2.2. Digitaalsete katastripiiride korrigeerimine

Käesolev tegevus ei ole otseselt kaitsekorralduslik tegevus, kuid siiski vajalik kaitsekorralduse planeerimisel. Praegusel Maa-ameti digitaalsel katasrikaardil on mitmeid ebatäpsusi maaüksuste piiride osas. Maaüksuste piirid on kohati ülekattega ja kohati jääb maaüksuste vahele tühimikke, mistõttu tekib paiguti küsimusi maa omaniku või haldaja osas. Hästi märgatavad on nihked Eesti Metsakorralduskeskuse poolt esitatud Varbla metskonna kvartalipiiride ja Maa-ameti katastripiiride vahel. Seega tuleb katastripiirid ning kvartalite ja eraldiste piirid korrigeerida.

Teostaja – Maa-amet

5. EELARVE

Käesolev eelarve on koostatud kaitseala esimese 5 kaitsekorraldusaasta kohta (2007-2011). Kaitsekorraldusperioodi II osa tegevuste maksumusi tuleb hiljem korrigeerida, vastavalt inflatsioonile ja tööde hindade muutusele.

Tabelis on esitatud ka võimalikud/tõenäolisemad rahastamise allikad.

Tabel 3. Kolga looduskaitseala eelarve

Tegevus	Tähtsus	2007-2011	Võimalik rahastaja
Järelevalve	I	30 000	Riik
Metsakustutuskava koostamine	I	10 000	Riik
Kompleksne metsainventuur	I	30 000	Riik
Teadustöö ja seire	I	95 000	Riik (KIK), MTÜ-d
Ekspert hinnang vereziimi muutuste kohta	II	20 000	Riik
Tuletõrje veevõtukohta rajamine	II	10 000	Riik
Kaitsekorralduskava eelarve uuendamine	I	10 000	Riik
Puhkekohtade hooldamine	II	30 000	Riik, RMK
Teabe jagamine, loodusõppeüritused	II	35 000	Riik, RMK
KOKKU		190 000	

Esimese 5 aasta tegevused vajavad 270 000 krooni, millest:

I tähtsusklassi kuuluvatele tegevustele kulub 175 000 kr,

II tähtsusklassi kuuluvatele tegevustele kulub 95 000 kr.

6. TULEMUSLIKKUSE HINDAMINE

Alljärgnevalt on esitatud üldised juhised, mida looduskaitseala kaitse korraldamistegevuse tulemuslikkuse hindamisel arvestada.

- Tulemuslikkuse hindamise käigus **analüüsitakse** saavutatud tulemust kavandatud tegevuse osas.
- Ohustatud liikide kaitse eesmärgil tehtavate tegevuste tulemuslikkust saab hinnata **kaitstavate liikide seisundi järgi** (arvukuse muutused, sigimisedukus, elujõulise populatsiooni säilimine jne).
- Seire ja rakendusüringud peavad aitama hinnata, kas kaitsekorralduslikud võtted aitavad täita ala kaitse-eesmärki (eesmärke), selleks tuleb teostatavad kaitsetegevused registreerida.
- Tulemuslikkuse hindamisel tuleb **analüüsida**, kas tegevus aitas kaasa kaitse-eesmärgi saavutamisele või mitte ja kui edukalt. Analüüs peab sisaldama hinnangut tehtud kulutuste ja saavutatud tulemuste suhtes.
- Kogu kava analüüsitakse kaitsekorraldusperioodi lõpus, millest lähtudes koostatakse järgmiseks perioodiks **uus kaitsekorralduskava**.

Kaitsekorraldus loetakse tulemuslikuks, siis kui:

- merikotka pesa säilib, pesitsemine toimub ja pojad lennuvõimestuvad;
- teiste kaitsealuste liikide asurkond on säilinud või suurenenud;
- vääriselupaikade pindala kaitsealal on säilinud või suurenenud;
- Natura-2000 elupaikade pindala kaitsealal on säilinud või suurenenud;
- metsastunud luigestik on säilinud ja kahjustamata;
- pinnase erosioon on peatunud ning kahjustatud kohad kattunud taimkattega;
- oja järsud nõlvad on kahjustamata;
- Saulepi sihtkaitsevööndis ei ole toimunud raieid.

Kasutatud materjalid

Käesoleva töö koostamiseks koondati ja kasutati järgmisi, nii paber- kui elektroonilisel kujul olevaid, materjale ja andmeid:

- Andersson, L., Martverk, R., Külvik, M., Palo, A., Varblane, A. 2003. Vääriselupaikade inventuur Eestis 1999-2002. Regio AS, Tartu. 112 lk. + 80 lk.
- Jõgiste, K., Kuuba, R., Viilma, K., Korjus, H., Kiviste, A., Kalda, A., Parmasto, E., Jüriado, I., Lõhmus, I., Õunap, H., Öövel, J., Amos, T. 2002. Metsade looduslikkuse taastamise juhend. Triip Grupp, Tartu.
- Kask, 1996. Eesti mullad. Tallinn, 239 lk.
- Kiristaja, P., Lapp, H., Timm, U., Tomson, P. 2000. Kaitsekorralduskava koostamise juhend.
- Kuuba, R. (toim.) 2001. Kaitsemetsade majandamisjuhised. Projekti "Eesti metsakaitsealade võrgustik" kaitsemetsad majandamisjuhiste töögrupp. Triip Grupp, Tartu, 38 lk + 10 lk lisasid.
- Paal, J. 1997. Eesti taimkatte kasvukohatüüpide klassifikatsioon. Tartu Ülikooli Botaanika ja Ökoloogia Instituut, Tallinn. 297 lk.
- Viilma, K., Öövel, J., Tamm, U., Tomson, P., Amos, T., Ostonen, I., Sorensen, P., Kuuba, R. 2001. Eesti metsakaitsealade võrgustik. Projekti "Eesti metsakaitsealade võrgustik" lõpparuanne. Triip Grupp, Tartu. 83 lk+243 lk.

Andmebaasid

- Corine andmebaas
- EELIS (Eesti Looduse Infosüsteem - Looduskaitseregister): KeM Info- ja Tehnokeskus
- EMKAV andmebaas
- Maakatastri andmebaas valdade ja maaüksuste kohta Varbla valla osas.
- OÜ Metsakorralduskeskuse takseerandmebaasis olevad Varbla metskonna 1997 aasta metsakorralduse takseerandmed ja kaardid.

Lisad

Lisa 1.

Kolga looduskaitseala kaitse-eeskiri¹

Vabariigi Valitsuse 30. märtsi 2006. a määrus nr 87

Määrus kehtestatakse «Looduskaitseaduse» § 10 lõike 1 alusel.

1. peatükk ÜLDSÄTTED

§ 1. Kolga looduskaitseala kaitse-eesmärk

(1) Kolga looduskaitseala² (edaspidi *kaitseala*) kaitse-eesmärk on:

1) nõukogu direktiivi 92/43/EMÜ looduslike elupaikade ning loodusliku loomastiku ja taimestiku kaitse kohta I lisas nimetatud elupaigatüüpide – metsastunud luidete (2180)³, jõgede ja ojade (3260), vanade looduspõõsade (9010*), soostuvate ja soo-lehtmetsade (9080) ning laialehiste lammimetsade (91F0) kaitse;

2) nõukogu direktiivi 92/43/EMÜ II lisas nimetatud liikide – hariliku hingi (*Cobitis taenia*), kes on ühtlasi III kategooria kaitsealune liik, jõesilmu (*Lampetra fluviatilis*) ja II kategooria kaitsealuse liigi kaitse;

3) nõukogu direktiivi 79/409/EMÜ loodusliku linnustiku kaitse kohta I lisas nimetatud liikide, kes on ühtlasi I ja II kategooria kaitsealused liigid, kaitse.

(2) Kaitseala maa- ja veeala jaguneb vastavalt kaitsekorra eripärale ja majandustegevuse piiramise astmele kaheks sihtkaitsevööndiks.

(3) Kaitsealal kehtivad «Looduskaitseaduses» sätestatud piirangud käesolevas määruses sätestatud erisustega.

§ 2. Kaitseala asukoht

(1) Kaitseala asub Pärnu maakonnas Varbla vallas Kulli, Maade, Saare ja Õhu külas.

(2) Kaitseala välispiir ja vööndite piirid on esitatud kaardil määruse lisas⁴.

§ 3. Kaitseala valitseja

Kaitseala valitseja on Keskkonnaministeeriumi Pärnumaa keskkonnateenistus.

2. peatükk KAITSEALA KAITSEKORD

§ 4. Sihtkaitsevööndi määratlus

(1) Sihtkaitsevöönd on kaitseala osa seal väljakujunenud või kujundatavate looduslike koosluste säilitamiseks.

(2) Kaitsealal on kaks sihtkaitsevööndit:

- 1) Kolga sihtkaitsevöönd;
- 2) Saulepi sihtkaitsevöönd.

§ 5. Lubatud tegevus

(1) Inimestel on lubatud viibida, korjata marju, seeni ja muid metsa kõrvalsaadusi kogu kaitsealal, välja arvatud Saulepi sihtkaitsevööndis 15. veebruarist 31. juulini.

(2) Füüsilise isiku või eraõigusliku juriidilise isiku omandis oleval kinnisasjal viibimine on lubatud, arvestades «Asjaõigusseaduses» ja «Looduskaitseaduses» sätestatut.

(3) Kaitsealal on lubatud jahipidamine 1. augustist 14. veebruarini.

(4) Telkimine ja lõkke tegemine kaitsealal on lubatud ainult kaitseala valitseja nõusolekul selleks ettevalmistatud ja tähistatud kohtades. Telkimine ja lõkke tegemine õuemaal on lubatud omaniku loal.

(5) Kaitsealal on lubatud kuni 15 osalejaga rahvaürituse korraldamine selleks ettevalmistamata kohtades ja kuni 50 osalejaga rahvaürituse korraldamine selleks ettevalmistatud ning tähistatud kohtades. Rohkem kui 15 osalejaga rahvaürituse korraldamine selleks ettevalmistamata kohtades ja rohkem kui 50 osalejaga rahvaürituse korraldamine selleks ettevalmistatud ning tähistatud kohtades on lubatud üksnes kaitseala valitseja nõusolekul.

(6) Kaitsealal on lubatud sõidukiga sõitmine ainult teedel. Maastikusõidukiga sõitmine on lubatud kaitseala valitseja nõusolekul. Sõidukiga sõitmine väljaspool teid ja maastikusõidukiga sõitmine kaitseala valitseja nõusolekuta on lubatud järelevalve- ja päästetöödel, käesoleva kaitse-eeskirjaga lubatud töödel, kaitseala valitsemisega seotud töödel ning kaitseala valitseja nõusolekul teostatavas teadustegevuses.

(7) Kolga ojal on lubatud mootoriga ujuvvahendiga sõitmine. Mootoriga ujuvvahendiga sõitmine Kolga ojal on lubatud vaid järelevalve- ja päästetöödel, kaitseala valitseja nõusolekul teostatavas teadustegevuses, kaitseala valitsemisega seotud tegevuses ning käesoleva kaitse-eeskirjaga lubatud tööde tegemisel.

(8) Kaitseala valitseja nõusolekul on kaitsealal lubatud:

- 1) kaitsealuste liikide elutingimuste säilitamiseks vajalik tegevus;
- 2) olemasolevate teede ja tehnovõrgu rajatiste hooldustööd;
- 3) Kolga sihtkaitsevööndis koosluse kujundamine vastavalt kaitse-eesmärgile, kusjuures metsakoosluse kujundamisel on kaitseala valitsejal õigus esitada nõudeid raieaja ja -tehnoloogia, metsamaterjali kokku- ja väljaveo ning puistu koosseisu ja täiuse osas;
- 4) Kolga sihtkaitsevööndis tee, tehnovõrgu rajatise või tootmisotstarbeta ehitise püstitamine kaitsealal paikneva kinnistu või kaitseala tarbeks;
- 5) olemasolevate maaparandussüsteemide hoiutööd.

§ 6. Keelatud tegevus

(1) Kaitsealal on keelatud:

- 1) majandustegevus;
- 2) loodusvarade kasutamine;
- 3) uute ehitiste püstitamine Saulepi sihtkaitsevööndis, välja arvatud kaitseala valitseja nõusolekul tootmisotstarbeta ehitise püstitamine kaitseala tarbeks;
- 4) kalapüük.

(2) Kaitseala valitseja nõusolekuta on kaitsealal keelatud:

- 1) muuta katastriüksuse kõlvikute piire ja sihtotstarvet;
- 2) koostada maakorralduskava ja teostada maakorraldustoiminguid;
- 3) väljastada metsamajandamiskava;
- 4) kehtestada detailplaneeringut ja üldplaneeringut;
- 5) anda nõusolekut väikeehitise, sealhulgas lautri või paadisilla ehitamiseks;
- 6) anda projekteerimistingimusi;
- 7) anda ehitusluba.

§ 7. Tegevuse kooskõlastamine

(1) Kaitseala valitseja ei kooskõlasta tegevust, mis vajab kaitse-eeskirja kohaselt kaitseala valitseja nõusolekut, kui see võib kahjustada kaitseala kaitse-eesmärgi saavutamist või seisundit.

(2) Kui tegevust ei ole kaitseala valitsejaga kooskõlastatud või tegevuses ei ole arvestatud kaitseala valitseja kirjalikult seatud tingimusi, mille täitmise korral tegevus ei kahjusta kaitseala kaitse-eesmärgi saavutamist või seisundit, ei teki isikul, kelle huvides nimetatud tegevus on, vastavalt «Haldusmenetluse seadusele» õiguspärast ootust sellise tegevuse õiguspärasuse osas.

(3) Keskkonnaministeeriumil või kavandatava tegevuse asukoha keskkonnateenistusel on keskkonnamõju hindamise järelevalvajana õigus määrata kaitseala kaitseks keskkonnanõudeid, kui kavandatav tegevus võib kahjustada kaitseala kaitse-eesmärgi saavutamist või seisundit.

1

Nõukogu direktiiv 92/43/EMÜ looduslike elupaikade ning loodusliku loomastiku ja taimestiku kaitse kohta (EÜT L 206, 22.07.1992, lk 7–50; C 241, 29.08.1994, lk 175; L 305, 8.11.1997, lk 42–65; L 236, 23.09.2003, lk 667–702; L 284, 31.10.2003, lk 1–53) ja nõukogu direktiiv 79/409/EMÜ loodusliku linnustiku kaitse kohta (EÜT L 103, 25.04.1979, lk 1–18; L 291, 19.11.1979, lk 111; L 319, 7.11.1981, lk 3–15; L 233, 30.08.1985, lk 33–41; L 302, 15.11.1985, lk 218; L 100, 16.04.1986, lk 22–25; L 115, 8.05.1991, lk 41–55; L 164, 30.06.1994, lk 9–14; C 241, 29.08.1994, lk 175; L 223, 13.08.1997, lk 9–17; L 236, 23.09.2003, lk 667–702).

² Kaitseala on moodustatud Pärnu Maakonnaavalitsuse 12. juuli 1991. a määrusega nr 319 «Kohaliku tähtsusega looduskaitse objektide kohta» kaitse alla võetud Kolga oja ja seda ümbritsevate luidete baasil. Tulenevalt Vabariigi Valitsuse 5. augusti 2004. a korralduse nr 615-k «Euroopa Komisjonile esitatav Natura 2000 võrgustiku alade nimekiri» lisa 1 punkti 2 alapunktist 113 hõlmab kaitseala Kolga loodusala, kus tegevuse kavandamisel tuleb hinnata selle

mõju kaitse-eesmärkidele, arvestades Natura 2000 võrgustiku alade suhtes kehtivaid erisusi.

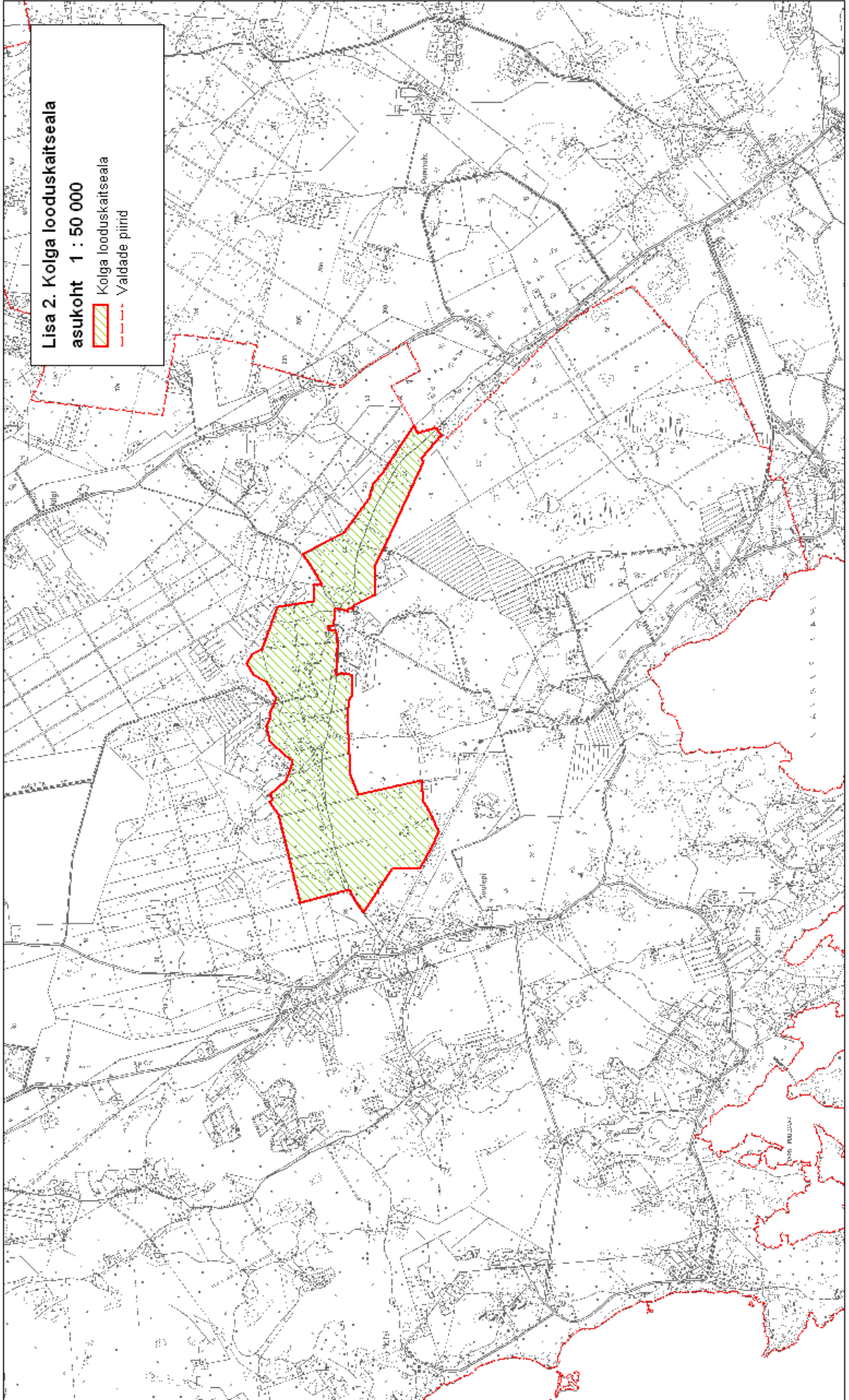
³ Sulgudes on siin ja edaspidi kaitstava elupaigatüübi koodinumber vastavalt nõukogu direktiivi 92/43/EMÜ I lisale. Tärniga (*) on tähistatud esmatähtsad elupaigatüübid.

⁴ Kaitseala välispiir ja võõndite piirid on märgitud määruse lisas oleval kaardil Eesti põhikaardi (mõõtkava 1:10 000) ja Eesti Metsakorralduskeskuses koostatud Varbla metskonna 1997. aasta puistuplaani (mõõtkava 1:20 000) alusel, kasutades maakatastri andmeid seisuga september 2004. a.

Ala kaardiga saab tutvuda Pärnumaa keskkonnateenistuses, Keskkonnaministeeriumis, Keskkonnaministeeriumi Info-ja Tehnokeskuses ning Maa-ameti veebilehel maainfosüsteemis (www.maaamet.ee).






Peaminister Andrus ANSIP
Põllumajandusminister
keskkonnaministri ülesannetes
Ester TUIKSOO
Riigikantselei peadirektor
riigisekretäri ülesannetes Marten
KOKK

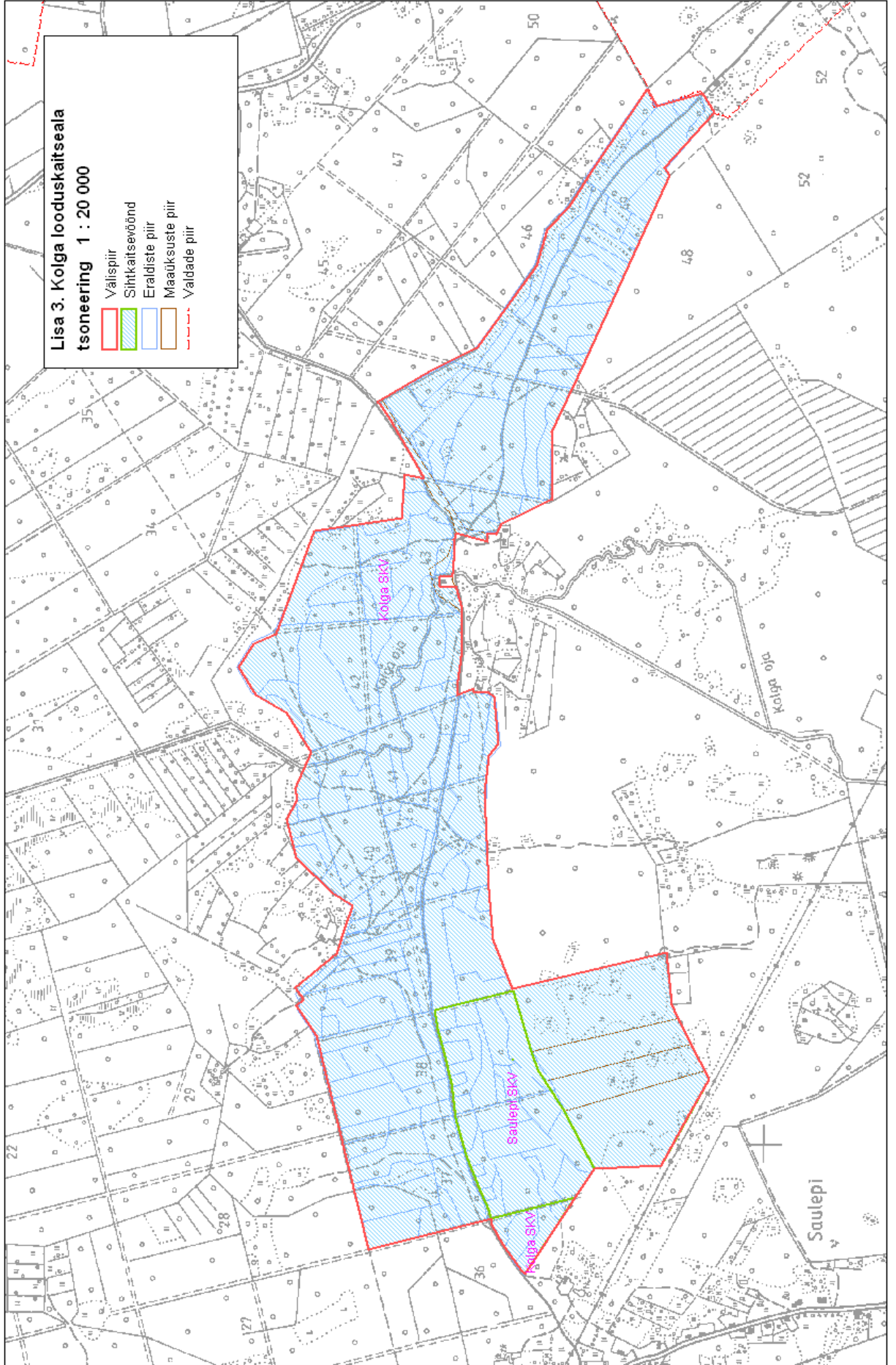
Määruse lisa on avaldatud elektroonilises Riigi Teatajas. Alus: «Riigi Teataja seaduse» § 4 lõige 2 ja riigisekretäri 29.06.2005 resolutsioon nr 17-1/0505738.







Lisa 3. Kolga looduskaitseala

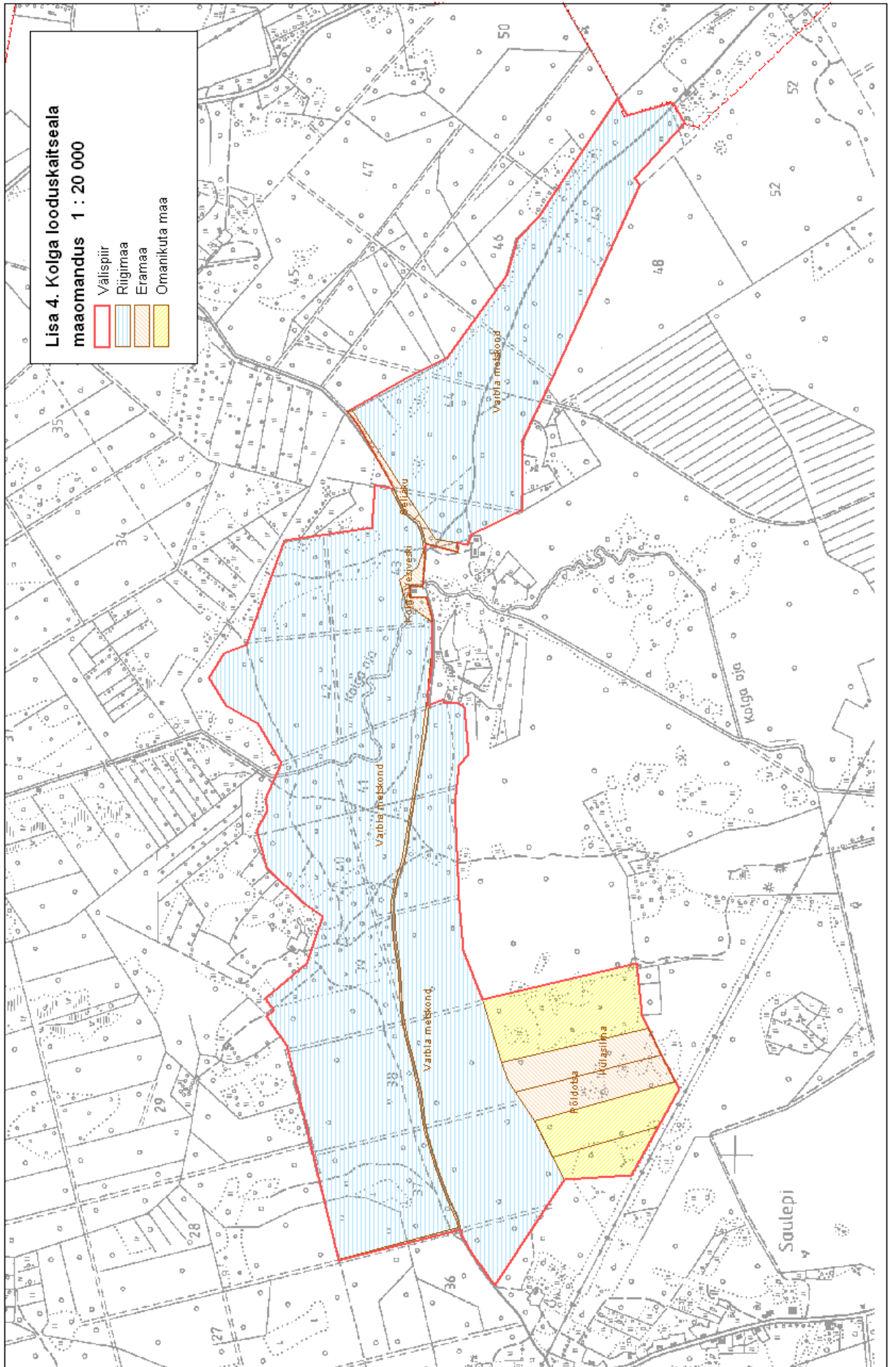
tsoneering 1 : 20 000

-  Välispiir
-  Sihtkaitsevöönd
-  Eraldiste piir
-  Maaüksuste piir
-  Valdade piir



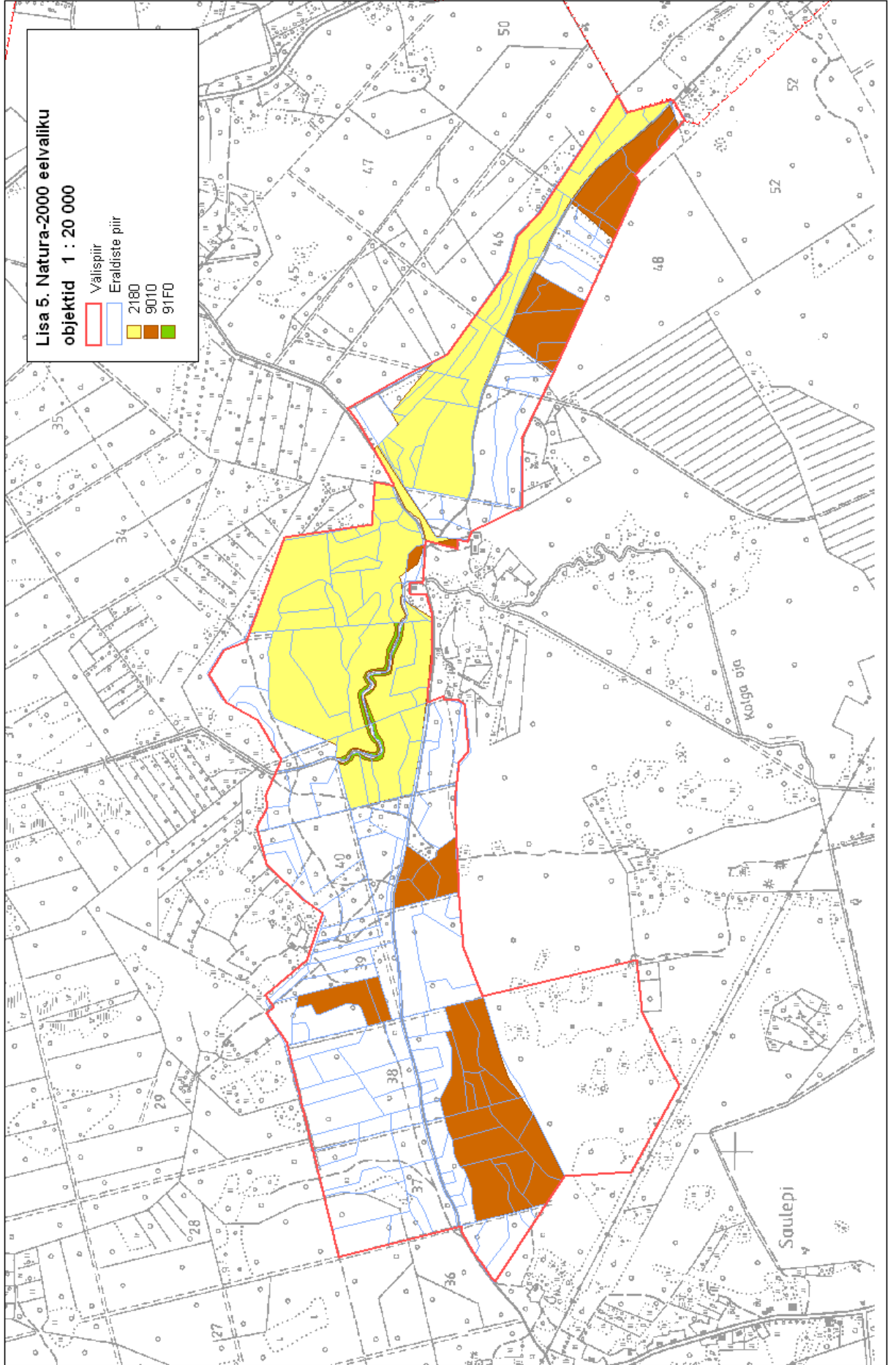
**Lisa 4. Kolga looduskaitseala
maomandus 1 : 20 000**

-  Välispiir
-  Riigimaa
-  Eramaa
-  Omanikuta maa



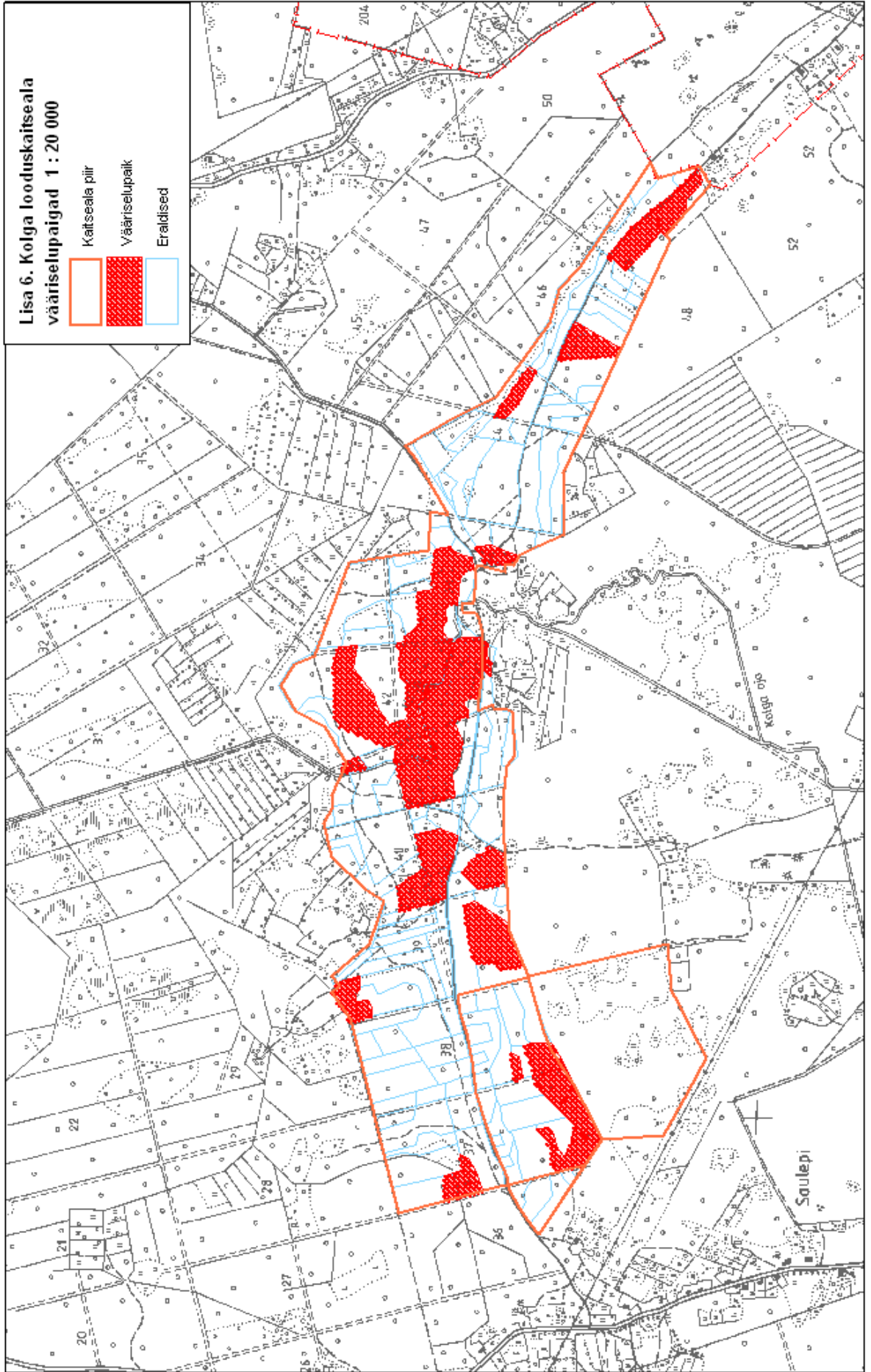
Lisa 5. Natura-2000 eelvaliku objektid 1 : 20 000

- Välispiir
- Eraldise piir
- 2180
- 9010
- 91F0















Lisa 6. Kolga looduskaitseala
vääriselupaigad 1 : 20 000

- Kaitseala piir
- Vääriselupaik
- Eraldised



Lisa 7. Kaitsekorralduslikud tegevused 1 : 20 000

- | | |
|---|--------------------------|
|  | Välispiir |
|  | Vööndipiir |
|  | Maaüksuste piir |
|  | Eraldise piir |
|  | Looduslikkuse taastamine |
- Märkide ja tärvilite paigaldamine, rajatiste rajamine
- | | |
|---|-----------------|
|  | Infovahel |
|  | Kalapüügi keeld |
|  | Kattevõrk |
|  | Puhkekoht |
|  | Sihhi sulgemine |
|  | Sild |
|  | Tähistus |

