

Timmase looduskaitseala ja Rõuge jõe hoiuala kaitsekorralduskava 2015-2024



Keskkonnaamet 2015



SISUKORD

1. SISSEJUHATUS	5
1.1 Ala iseloomustus	5
1.2 Maakasutus	7
1.3 Huvigrupid	9
1.4 Kaitsekord	9
1.5 Uuritus	12
1.5.1 Läbiviidud inventuurid ja uuringud	12
1.5.2 Riiklik seire	13
1.5.3 Inventuuride ja uuringute vajadus	13
2 VÄÄRTUSED JA KAITSE-EESMÄRGID	15
2.1 Elustik	15
2.1.1 Must-toonekurg (<i>Ciconia nigra</i>)	15
2.1.2 Kalakotkas (<i>Pandion haliaetus</i>)	16
2.1.3 Metsis (<i>Tetrao urogallus</i>)	18
2.1.4 Vingerjas (<i>Misgurnus fossilis</i>)	20
2.1.5 Rohe-vesihobu (<i>Ophiogomphus cecilia</i>)	20
2.1.6 Paksukojaline jõekarp (<i>Unio crassus</i>)	21
2.2 Kooslused	23
2.2.1 Vanad loodusmetsad (9010*)	24
2.2.2 Niiskuslembesed serva-kõrgrohustud (6430) ja lamminiidud (6450)	25
2.2.3 Jõed ja ojad (3260)	26
3 KAITSEALA JA SELLE VÄÄRTUSTE TUTVUSTAMINE NING KÜLASTUSKORRALDUS	27
4 KAVANDATAVAD KAITSEKORRALDUSLIKUD TEGEVUSED JA EELARVE	28
4.1 Inventuurid, seired, uuringud	28
4.1.1 Riiklik seire	28
4.1.2 Vingerja inventuur	28
4.1.3 Tulemuslikkuse seire	28
4.2 Elupaikade hooldustööd	28

4.2.1	Poollooduslike koosluste taastamine ja hooldamine.....	28
4.2.2	Voolutakistuste likvideerimine	30
4.2.3	Kalapääsu rajamine Kaku veski paisjärve paisule	31
4.3	Taristu.....	32
4.3.1	Piiritähiste paigaldamine	32
4.3.2	Infotahvli paigaldamine	33
4.3.3	Silla rajamine	33
4.4	Kavad, eeskirjad	33
4.4.1	Kaitsekorralduskava tulemuslikkuse hindamine.....	33
4.4.2	Kaitsekorralduskava uuendamine	34
4.4.3	Kaitse-eeskirja uuendamine	34
4.5	Kaitseala valitsemine ja järelvalve	34
4.6	Eelarve.....	35
5	KAITSEKORRALDUSE TULEMUSLIKKUSE HINDAMINE.....	37
	KASUTATUD KIRJANDUS JA MATERJALID	39
	LISAD.....	40
	Lisa 1. kehtiv timmase looduskaitseala kaitse-eeskiri	40
	Lisa 2. väärtuste koondtabel	45
	Lisa 3. ettepanek Natura standardandmebaasi muutmiseks.....	49

Timmase looduskaitseala ja Rõuge jõe hoiuala (edaspidi Timmase loodusala) kaitsekorralduskava on koostatud aastateks 2015 – 2024. Kava koostamisel lähtuti olemasolevatest andmetest. Kaitsekorralduskava koostamisel juhinduti Eesti Vabariigi kehtivast seadusandlusest ja Kaitsekorralduskava koostamise juhendist. Timmase loodusala kaitsekorralduskava on koostatud nii Timmase looduskaitseala (edaspidi LKA) kui Rõuge jõe hoiuala (edaspidi HA) kohta.

Vastavalt looduskaitseaduse §-le 25 on kaitsekorralduskava kaitstavate loodusobjektide alapõhise kaitse korraldamise aluseks.

Kaitsekorralduskava kinnitab Keskkonnaameti peadirektor. Teave kaitsekorralduskava kinnitamise kohta avalikustatakse Keskkonnaameti kodulehel.

Käesoleva Timmase loodusala kaitsekorralduskava (edaspidi ka KKK) eesmärk on:

- anda lühike ülevaade kaitstavatest loodusobjektidest – kaitsekorralduse eesmärkidest, rahvusvahelisest staatusest, maakasutusest, huvigruppidest ning alal läbiviidavast riiklikust seirest;
- analüüsida eesmärke ning anda hinnang iga põhiväärtuseks oleva liigi, elupaiga vm väärtuse seisundile;
- arvestades seatud eesmärke, määrata mõõdetavad kaitse-eesmärgid ja kaitsekorralduse oodatavad tulemused kaitsekorraldusperioodi lõpuks ning 30 aasta perspektiivis;
- anda ülevaade peamistest väärtusi mõjutavatest teguritest, kirjeldada kaitseks vajalikke meetmeid koos oodatavate tulemustega;
- määrata põhiväärtuste säilimisele, taastamisele ja tutvustamisele suunatud kaitsekorralduslike tegevuste elluviimise plaan koos tööde mahu, koha, ulatuse kirjelduse ja orienteeruva maksumusega;
- luua alusdokument kaitsekorralduslike tööde elluviimiseks ja rahastamiseks.

Kaitsekorralduskava koostamisel viidi läbi kaasamiskoosolek (19.04.2012) ja kava avalikustamise koosolek (16.07.2012).

Kava koostamist koordineeris Keskkonnaameti Põlva-Valga-Võru regiooni kaitse planeerimise spetsialist Jaanus Tanilsoo (jaanus.tanilsoo@keskkonnaamet.ee) ning kava ajakohastas kaitse planeerimise spetsialist Maarja Mägi (maarja.magi@keskkonnaamet.ee). Kava koostasid Mirjam Nurmla ja Ain Nurmla (ain.nurmla@eesti.ee).

KAITSEKORRALDUSKAVA ON VALMINUD „RIIKLIKU STRUKTUURIVAHENDITE KASUTAMISE STRATEEGIA 2007-2013“ JA SELLEST TULENEVA „ELUKESKKONNA ARENDAMISE RAKENDUSKAVA“ PRIORITEETSE SUUNA „SÄÄSTVA KESKKONNAKASUTUSE INFRASTRUKTUURIDE JA TUGISÜSTEEMIDE ARENDAMINE“ MEETME „KAITSEKORRALDUSKAVADE JA LIIKIDE TEGEVUSKAVADE KOOSTAMINE LOODUSE MITMEKESISUSE SÄILITAMISEKS“ PROGRAMMI ALUSEL EUROOPA REGIONAALARENGU FONDI VAHENDITEST.

1. SISSEJUHATUS

1.1 Ala iseloomustus

Timmase loodusala on rahvusvahelise kaitsestaatusega Natura ala pindalaga 390,3 hektarit. Timmase loodusala on moodustatud 12.12.2008 hõlmates Timmase looduskaitseala (edaspidi LKA), Rõuge jõe hoiuala (edaspidi HA) (Komisjoni otsus, 2008). Timmase loodusala kaitse-eesmärkideks on nõukogu direktiivi I lisas nimetatud kaitstavad elupaigatüübid – jõed ja ojad (3260), niiskuslembesed kõrgrohustud (6430), lamminiidud (6450) ning vanad loodusmetsad (9010*); II lisas nimetatud liigid, mille isendite elupaiku kaitstakse – harilik vingerjas (*Misgurnus fossiilis*), rohe-vesihobu (*Ophiogomphus cecilia*) ja paksukojaline jõekarp (*Unio crassus*).

Timmase LKA on moodustatud Vabariigi Valitsuse 30. aprilli 2004. aasta määrusega nr 179 „Timmase looduskaitseala kaitse alla võtmine ja Timmase looduskaitseala kaitse-eeskiri“ (lisa 1).

Timmase LKA asub Võru maakonnas Võru vallas Juba külas ning Rõuge vallas Tsirgupalu külas. Kaitseala pindala on 385,8 hektarit. Timmase LKA kaitse-eesmärgiks on loodusliku arengu kaudu elupaigatüüpide säilitamine ja taastamine. Timmase looduskaitsealal on kaitse eesmärkideks looduslikud metsa- ning luhakooslused ning kaitsealused liigid. Kaitstavateks elupaigatüüpideks on vanad loodusmetsad, niiskuslembesed kõrgrohustud ja lamminiidud. Lisaks kaitstakse I kaitsekategooria kaitsealuste liikide must-toonekure (*Ciconia nigra*) ja kalakotka (*Pandion haliaetus*) elupaiku ning II kaitsekategooria kaitsealuse liigi metsis (*Tetrao urogallus*) elupaika. Kaitsealale jääb osaliselt Juba kalakotka püsielupaik. Looduskaitseala on jaotatud kaheks sihtkaitsevööndiks (Kaldsihi ja Metsa sihtkaitsevöönd) ning Timmase piiranguvööndiks (vt joonis 1). Sihtkaitsevööndites on kaitse eesmärgiks metsakoosluste kaitse ning taastamine ja elustiku mitmekesisuse säilitamine. Piiranguvööndi metsa kaitse eesmärgiks on elustiku mitmekesisuse ja maastikuilme säilitamine.

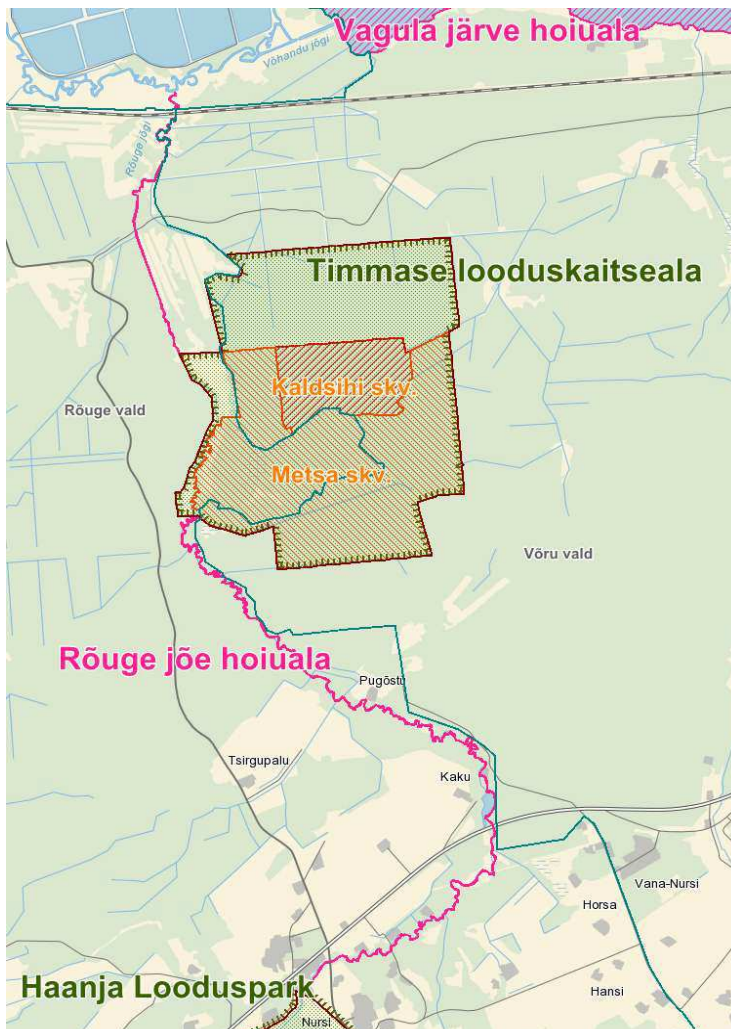
Kaldsihi sihtkaitsevöönd on pindalaga 48,3 hektarit ja siin on määratud liikumispiirang alates 1. veebruarist kuni 30. septembrini. Metsa sihtkaitsevööndi pindala on 202,1 hektarit. Timmase piiranguvööndi pindala on 135,4 hektarit. Kaitse-eeskirjaga on kaitsealal lubatud kalapüük ja jahipidamine, välja arvatud Kaldsihi sihtkaitsevööndis ajavahemikul 1. veebruarist kuni 30. septembrini. Kaitsealal on keelatud jalgrattaga sõitmine väljaspool teid, radu ja metsasihte ning maastikusõidukiga ja mootorsõidukiga sõitmine ning nende parkimine väljaspool selleks määratud teid ja parklaid, välja arvatud järelevalve- ja päästetöödel ning määrusega lubatud metsa- ja põllumajandustöödel või muudel juhtudel kaitseala valitseja nõusolekul.

Timmase LKA loodi eesmärgiga kaitsta kaitsealuste linnuliikide pesapaiku ja väärtuslikke metsakooslusi. Kaitseala tüübiks on valitud looduskaitseala, kuna enamust kaitsealast katavad looduslikud kooslused, samuti kaitsealuste liikide elupaigad. Timmase looduskaitseala on 1997. aastal käivitatud Eesti metsakaitsealade võrgustiku (EMKAV) projekti käigus täiendavalt valitud 6 kõrge loodusväärtusega metsaala hulka. Täiendavate EMKAV alade lõplik nimekiri valmis 18. detsember 2000. aastal. Nimekirjas loetletud

aladel peatati RMK majandustegevus kuni Vabariigi Valitsuse otsuseni kaitseala moodustamise kohta. EMKAV raames metsakoosluste kaitseks välja valitud alad aitavad täita Eesti Metsapoliitikas (1997) sätestatud eesmärki - suurendada kaitstavate metsade pindala kaitsealade regionaalse esinduslikkuse ja metsakoosluste esindatuse parandamiseks kaitsealadel. Nime on looduskaitseala saanud perekond Timmaste järgi, kes esimestena leidsid kaitsealal kalakotka pesa.

Rõuge jõe HA on moodustatud Vabariigi Valitsuse 8. septembri 2005. aasta määrusega nr 35, eesmärgiga kaitsta Rõuge jõe ligikaudu 9,3 km pikkust jõelõiku (4,5 ha) ning sealseid kaitsealuseid liike. Rõuge jõe HA kaitse-eesmärk on EÜ nõukogu direktiivi 92/43/EMÜ I lisas nimetatud elupaigatüübi – jõgede ja ojade ning II lisas nimetatud liikide – rohe- vesihobu, hariliku vingerja ja paksukojalise jõekarbi elupaikade kaitse.

Kaitseala ja hoiuala valitseja on Keskkonnaamet.

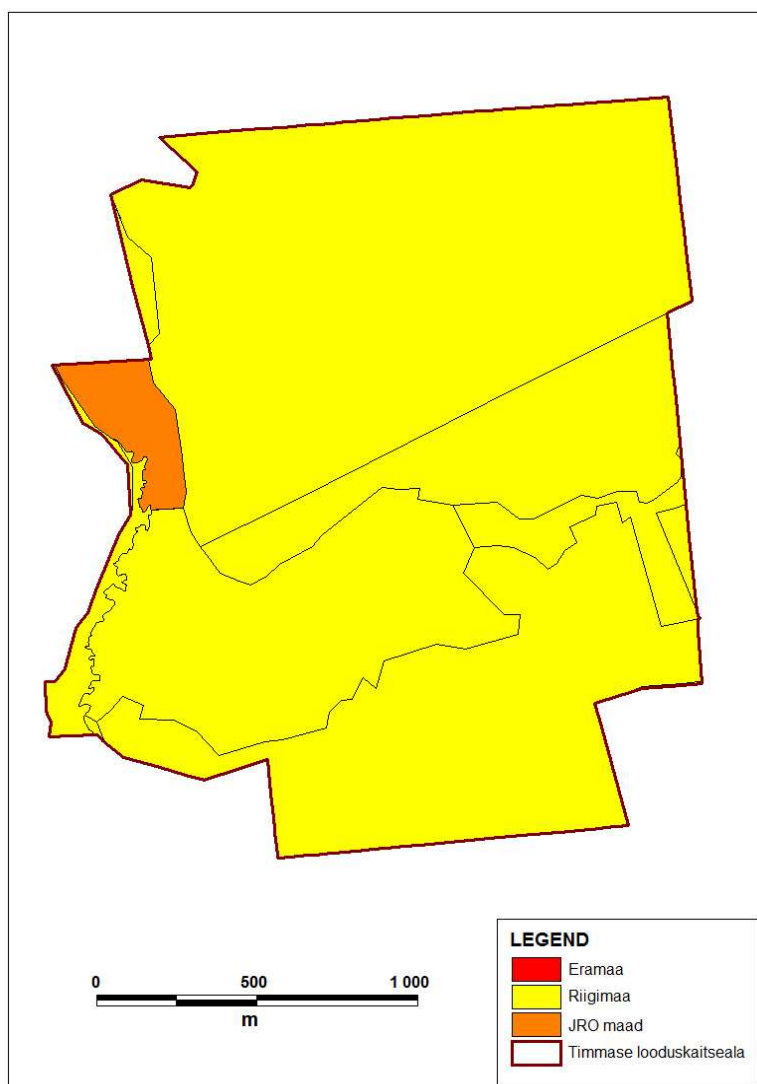


Joonis 1. Timmase loodusala paiknemine (aluskaart Baaskaart Maa-ameti WMS teenuse vahendusel; kaitse- ja hoiualade piirid Keskkonnaregister, omavalituste piirid seisuga 01.09.12).

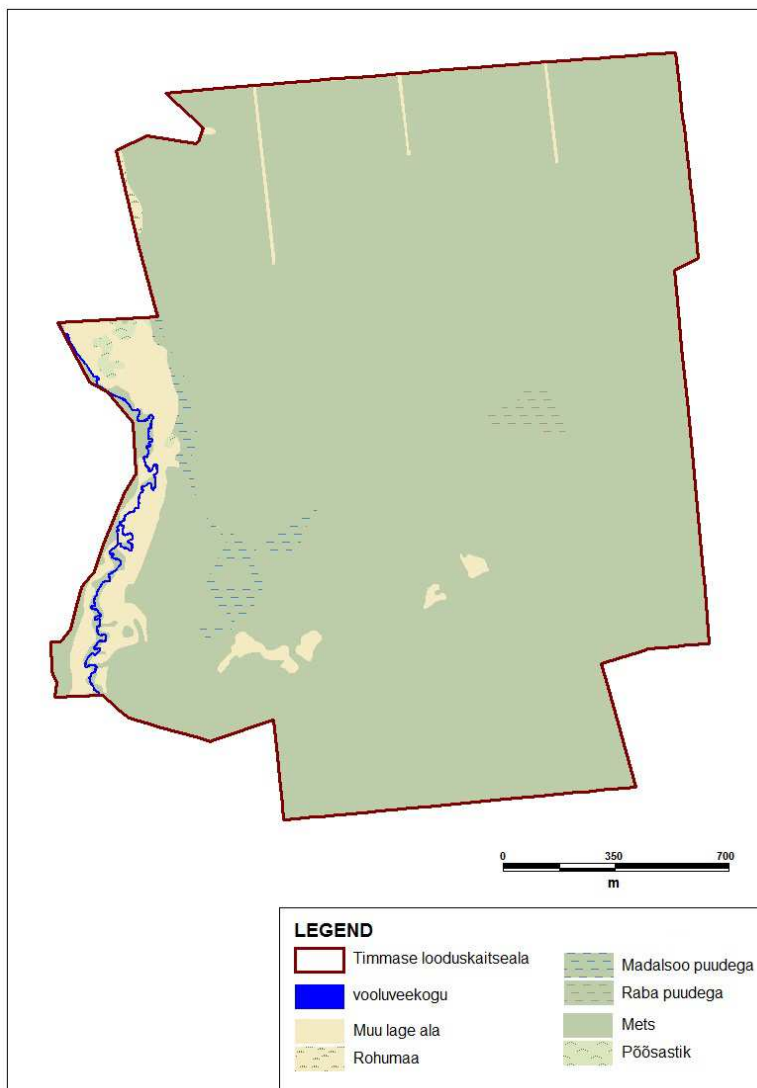
1.2 Maakasutus

Timmase loodusala koosneb Timmase looduskaitsealast ja Rõuge jõe hoiualast, kogupindala on 390,3 hektarit.

Timmase LKA pindala on 385,8 hektarit. 2014. aasta juuli seisuga asub 375,9 hektarit kaitsealusest maast riigimaal, 9,8 hektarit on reformimata ehk jätkuvalt riigi omanduses olev maa ja 0,1 hektarit on eraomandis (vt joonis 2). Kaitsealal ei paikne elumaju ega põllumajanduslikke kõlvikuid. Suurem osa (92,5 %) Timmase looduskaitsealast moodustab mets (357,1 ha) (vt joonis 3). Loodusalal on kaardistatud ka põõsastikke (1,2 ha), puistunud madalsood (6,3 ha), puistunud raba (2,4 ha) rohumaad (0,5 ha) ning muud lagedat ala (17,5 ha). Veealust maad (Rõuge jõge) on Timmase looduskaitsealal 0,8 ha.



Joonis 2. Timmase looduskaitseala maaomand



Joonis 3. Timmase looduskaitseala kõlvikuline jaotus

Rõuge jõe hoiuala pindala on 4,5 hektarit. 2014. aasta juuli seisuga asub 1,4 hektarit kaitsealusest maast riigimaal, 0,7 hektarit on reformimata ja eraomandis on 2,4 hektarit. Rõuge jõe hoiuala moodustavad jõelõigud, mitte kaldad.

Ülevaade Timmase loodusala kõlvikulisest jaotusest Eesti põhikaardi järgi on toodud tabelis 1.

Tabel 1. Timmase loodusala kõlvikuline jaotus

Maakattetüüp	Pindala (ha)
Puistud	357,1
Põõsastikud	1,2
Puistunud madalsood	6,3

Puistunud rabad	2,4
Rohumaad	0,5
Muu lage ala	17,5
Veealune maa	5,3

1.3 Huvigrupid

Keskkonnaamet - kaitseala valitseja. Keskkonnaameti eesmärk on tagada Timmase looduskaitseala ja Rõuge jõe hoiuala eesmärgiks olevate väärtuste soodne seisund.

Kohalikud omavalitsused - huvitatud loodusala heast seisundist, loodusväärtuste säilimisest ja puhkevõimaluste olemasolust piirkonnas.

RMK – külastuse korraldaja, külastusobjektide rajaja ja hooldaja; loodushoiutööde läbiviija riigi maadel; piiritähiste paigaldaja ja hooldaja.

Keskkonnainspeksioon – järelevalve teostamine keskkonnavalaste õigusrikkumiste üle.

Metsa kõrvalsaaduste korjajad; kalastajad – huvitatud marja- ja seenekorjamise võimalustest; huvitatud kalastamisest Rõuge jõel ja Kaku veski paisjärvel.

Jahindusorganisatsioonid – huvitatud jahimaa kasutamisest ja ulukitele sobilike elupaikade olemasolust. Jahipidamine on lubatud v.a. Kaldsihi sihtkaitsevööndis 1. veebruarist 30. septembrini.

Loodushuvilised ja teadlased – huvitatud loodusväärtuste säilimisest, vaatluste tegemisest ja uurimiste läbiviimise võimalustest.

1.4 Kaitsekord

Timmase looduslal tuleb arvestada nii Rõuge jõe hoiualal kui ka Timmase looduskaitsealal kehtestatud kaitsekordadega.

Timmase LKA on vastavalt kaitsekorra eripärale ja majandustegevuse piiramise astmele tsoneeritud kaheks sihtkaitsevööndiks - Kaldsihi sihtkaitsevöönd (48,3 hektarit) ja Metsa sihtkaitsevöönd (202,1 hektarit) ning üheks piiranguvööndiks – Timmase (135,4 hektarit).

Kehtiva kaitse-eeskirja (vt lisa 1) kohaselt on kogu kaitsealal lubatud inimeste viibimine, marjade, seente ja muude metsa kõrvalsaaduste korjamine, kala püüdmine ja jahipidamine, välja arvatud Kaldsihi sihtkaitsevööndis 1. veebruarist 30. septembrini.

Kaitsealal on lubatud vähem kui 50 osalejaga rahvaürituse korraldamine selleks ettevalmistamata kohtades. Üle 50 osalejaga rahvaürituse korraldamine selleks ettevalmistamata kohtades on lubatud üksnes kaitseala valitseja nõusolekul.

Kaitseala valitseja nõusolekuta on kaitsealal keelatud muuta katastriüksuse kõlvikute piire ja katastriüksuse sihtotstarvet, koostada maakorralduskava, väljastada metsamajandamiskava, kehtestada detailplaneeringut ja üldplaneeringut, anda projekteerimistingimusi ja väljastada ehitusluba.

Kaitsealal on keelatud jalgrattaga sõitmine väljaspool teid, radu ja metsasihte ning maastikusõidukiga ja mootorsõidukiga sõitmine ja nende parkimine väljaspool selleks määratud teid ja parklaid, välja arvatud järelevalve- ja päästetöödel ning määrusega lubatud metsa- ja põllumajandustöödel või muudel juhtudel kaitseala valitseja nõusolekul.

Kaitseala sihtkaitsevööndistes on keelatud majandustegevus ja loodusvarade kasutamine. Sihtkaitsevööndites on kaitseala valitseja nõusolekul lubatud metsakoosluste kujundamine vastavalt kaitseala kaitse-eesmärgile, olemasolevate teede hooldustööd, hooldustööd kaitsealuste liikide elutingimuste säilitamiseks ja poollooduslike koosluste taastamiseks ning nende ilme ja liigikoosseisu säilitamiseks vajalikud tegevused.

Kaitseala piiranguvööndis on majandustegevus lubatud. Keelatud on uute maaparandussüsteemide rajamine, uute ehitiste püstitamine, väetiste ja mürgkemikaalide kasutamine metsamaal ja looduslikul rohumaal, jõe veetaseme muutmine ja kallaste kahjustamine, jäämetete ladustamine

Kaitseala piiranguvööndis on keelatud uuendusraie, välja arvatud turberaie perioodiga vähemalt 40 aastat, kusjuures tuleb säilitada puistute liikide ja vanuse mitmekesisus – üle 60-aastaste metsade protsent Võru metskonna kvartalites QB172–QB175 ei tohi langeda alla 60%. Piiranguvööndis on keelatud ka puidu kokku- ja väljavedu külmumata pinnasel, maavarade ja maa-ainese kaevandamine ning puhtpuistute kujundamine ja energiapuistute rajamine.

Lisaks kaitse-eeskirjast tulenevatele piirangutele tuleb kaitsealal lähtuda looduskaitseaduses, metsaseaduses, veeseaduses ning keskkonnamõju hindamise ja keskkonnanjuhtimissüsteemi seaduses sätestatud nõuetest.

Rõuge jõe hoiuala kaitsekord tuleneb Eesti Vabariigis kehtivast seadusandlusest, eeskätt looduskaitseadusest. Erinevalt kaitsealadest ei ole hoiuala kaitsekord täpsustatud kaitse-eeskirjaga. Looduskaitseaduse § 4 lg 3 järgi on hoiuala elupaikade ja kasvukohtade kaitseks määratud ala, mille säilimise tagamiseks hinnatakse kavandavate tegevuste mõju ja keelatakse ala soodsat seisundit kahjustavad tegevused.

Looduskaitseaduse § 14 lõike 1 järgi ei või hoiualal ilma kaitstava loodusobjekti valitseja nõusolekuta:

- muuta katastriüksuse kõlvikute piire ja kõlviku sihtotstarvet;
- koostada maakorralduskava ja teostada maakorraldustoiminguid;
- kehtestada detailplaneeringut ja üldplaneeringut;
- anda nõusolekut väikeehitise, sealhulgas lautri või paadisilla ehitamiseks;

- anda projekteerimistingimusi;
- anda ehitusluba;
- rajada uut veekogu, mille pindala on suurem kui viis ruutmeetrit, kui selleks ei ole vaja anda vee erikasutusluba, ehitusluba või nõusolekut väikeehitise ehitamiseks;
- jahiulukeid lisasööta.

Hoiualal kavandatava tegevuse mõju elupaikade ja liikide seisundile hinnatakse keskkonnamõju hindamise käigus või hoiuala teatise menetlemise korras vastavalt looduskaitseseaduse §-le 33. Looduskaitseseaduse § 33 lõike 1 järgi peab Rõuge jõe hoiuala piires asuva kinnisasja valdaja esitama hoiuala valitsejale teatise järgmiste tegevuste kavandamise korral:

- tee rajamine;
- loodusliku kivimi või pinnase teisaldamine;
- veekogude veetaseme ja kaldajoone muutmine;
- loodusliku ja poolloodusliku rohumaa kultiveerimine ja väetamine;
- biotsiidi ja taimekaitsevahendi kasutamine;
- maaparandussüsteemi rajamine ja rekonstrueerimine.

Rõuge jõe hoiuala territooriumiks on jõelõigud, mitte kaldad. Jõgedel kallastel kehtivad looduskaitseseaduse 6. peatüki „Rand ja kallas“ (§ 34-42) piirangud. Ranna või kalda kaitse eesmärk on rannal või kaldal asuvate looduskoosluste säilitamine, inimtegevusest lähtuva kahjuliku mõju piiramine, ranna või kalda eripära arvestava asustuse suunamine ning seal vaba liikumise ja juurdepääsu tagamine.

Rõuge jõe kalda piiranguvööndi laius on 100 m. Ranna ja kalda piiranguvööndis asuvate metsade kaitse eesmärk on vee ja pinnase kaitsmine ja puhketingimuste säilitamine. Kalda piiranguvööndis ei tohi lageraielangi pindala olla suurem kui kaks hektarit, välja arvatud maaparandussüsteemi eesvoolu veekaitsevööndis maaparandushoiutööde tegemisel.

Kalda piiranguvööndis on looduskaitseseaduse § 37 lõike 3 alusel keelatud järgmised tegevused:

- reoveesette laotamine;
- matmispaiga rajamine;
- jäätmete töötlemiseks või ladustamiseks määratud ehitise rajamine ja laiendamine, välja arvatud sadamas;
- maavara kaevandamine;
- mootorsõidukiga sõitmine väljaspool selleks määratud teid ja radu ning maastikusõidukiga sõitmine, välja arvatud kutselise või harrastusliku kalapüügiõigusega isikul kalapüügiks vajaliku veesõiduki veekogusse viimiseks ning maatulundusmaal metsamajandustöödeks ja põllumajandustöödeks.

Rõuge jõe kalda ehituskeeluvööndi laius on 50 m, kuid metsamaal ulatub ehituskeeluvöönd kalda piiranguvööndi piirini (100 m). Ehituskeeluvööndis on uute hoonete ja rajatiste ehitamine keelatud, välja arvatud looduskaitseseaduse § 38 lõikes 4 toodud juhtudel.

Veeseaduse § 29 alusel on Rõuge jõe kaldaalal 10 m laiune veekaitsevöönd, kus on keelatud maavarade ja maa-ainese kaevandamine ning geoloogilise uuringu teostamine; puu- ja põõsarinde raie ilma Keskkonnaameti nõusolekuta; majandustegevus, välja arvatud veest väljahutatud taimestiku eemaldamine, heina niitmine ja roo lõikamine; väetise, keemilise taimekaitsevahendi ja reoveesette kasutamine ning sõnnikuhoidla või -auna paigaldamine. Lubatud on taimekaitsevahendi kasutamine taimehaiguste korral ja kahjurite puhanguliste kollete likvideerimisel Keskkonnaameti igakordsel loal.

Veeseaduse § 10 lg 2 p 2 järgi on Rõuge jõe kallasraja laius 4 m, mida mööda peab saama veekogu ääres vabalt ja takistamatult liikuda. Rõuge jõgi kuulub avalikult kasutatavate veekogude nimekirja (veeseadus § 7).

Veeseaduse § 8 on loetletud tegevused, milleks peab olema vee-erikasutusluba. Muuhulgas on vee-erikasutusluba nõutav, kui toimub veekogu paisutamine või hüdroenergia kasutamine.

Keskkonnamõju hindamise ja keskkonnajuhtimissüsteemi seaduse kohaselt on kohustuslik keskkonnamõju hindamine, kui: 1) taotletakse tegevusluba või selle muutmist ning tegevusloa taotlemise või muutmise põhjuseks olev kavandatav tegevus toob eeldatavalt kaasa olulise keskkonnamõju; 2) kavandatakse tegevust, mis võib üksi või koostoides teiste tegevustega eeldatavalt oluliselt mõjutada Natura 2000 võrgustiku ala. Seaduses on pööratud suurt tähelepanu just Natura 2000 võrgustiku ala eeldatavalt mõjutava tegevuse korral keskkonnamõju hindamise või keskkonnamõju strateegilise hindamise vajadusele.

Rõuge jõe hoiuala kohta kehtivad kalapüügil üldised kalapüügiseadusest ja kalapüügieeskirjast tulenevad nõuded (sh keeluajad kalaliigiti). Eraomandisse jäävatel jõelõikudel on kalapüügiseaduse § 10 lg 2 p 3 ja § 11 lg 2 p 2 järgi kalapüük päikeseloojangust päikesetõusuni (nn öisel ajal) lubatud vaid kinnisasja omaniku loal.

1.5 Uuritus

1.5.1 Läbiviidud inventuurid ja uuringud

Timmase LKA ja Rõuge jõe HA on uuritud kaitse-eesmärkideks olevate elupaikade osas.

Kaitsekorralduskava koostamise käigus viidi 2012. aastal läbi Timmase LKA ja Rõuge jõe HA Natura 2000 elupaikade kaardistamine ning rohe-vesihobu, paksukojalise jõekarbi ja vingerja sobivate elupaikade kaardistamine ja liikide inventuur. Lisaks teostati välitöid metsise elupaiga tsoneeringu, toimimise ja põhjendatuse hindamiseks. Inventuure ja välitöid teostas Ain Nurmla.

2012. aastal teostatud inventuuri tulemustel on vanu loodusmetsi (9010*) 59,3 ha alal. Mõlema elupaigatüübi esinduslikkused olid madalad (enamasti C või madalama väärtusega). Esinduslikkuse hinnanguid mõjutas lamapuidu vähesus. Elupaikade inventuuri käigus tuvastati ka 15,9 ha ulatuses elupaika niiskuslembesed kõrgrohustud

(6430), nende esinduslikkus oli C. Niiskuslembeste kõrgrohusüste esinduslikkus oli madal, kuna ala ei ole hooldatud ning see oli osaliselt võsastunud.

Paksukojalise jõekarbi asurkonna jälgimiseks teostati inventuur Rõuge jõe neljal lõigul. Uuritavateks aladeks on kindla pikkusega (100-200 m) jõelõigud, mis on valitud jõe erinevates osades. Inventeeritavate alade paiknemine levikuala erinevates piirkondades võimaldab iseloomustada vajaliku täpsusega karbi asurkonna seisundit. Paksukojalise jõekarbi asurkonna hindamiseks oli jälgitavateks parameetriteks elusate ja surnud isendite arv inventeeritava alal. Rõuge jõel hinnati veekogu kvaliteeti kolme põhikomponendi näol: 1) veekogu füüsiline kvaliteet (eelkõige elupaikade mitmekesisus, põhja iseloom) ja hüdroloogiline režiim (eelkõige jõe piisavalt suur miinimumvooluhulk); 2) veekogu vee kvaliteet (eelkõige orgaanilise reostuse puudumine); 3) vooluveekogu tõkestamatus. Inventuuri käigus tuvastati, et paksukojaline jõekarp esineb Rõuge jões ning sobivaimad elupaigad on Nursi küla juures. 2012. aasta inventuuri tulemusena leiti Nursi külas 200 meetrisel lõigul 7 elus isendit, kui Kaku veski paisjärvest allavoolu leiti kahel lõigul (kokku 350 m) kummastki 1 elus paksukojalise jõekarbi isend.

Rohe-vesihobu valmikud elavad vooluvete lähedal, kiire vooluga puhtaveeliste ja hapnikurikaste jõgede kallastel ning nendele tingimustele Rõuge jõgi suures ulatuses ka vastab. 2012. aasta inventuuri käigus leiti rohe-vesihobu valmikuid kogu Rõuge jõe ulatuses, arvukus oli madala kuni keskmine. Inventuuri käigus märgiti ära, et rohe-vesihobu elupaigaks ei sobi paisutusest mõjutatud alad, kus puudub vastsetele sobiv põhjasubstraat ning veskipaisjärved on valmikute jaoks liiga avatud.

Välitööde käigus hinnati vingerja elupaigana kõige sobilikumaks mudase põhjaga Kaku veski paisjärv. Asurkonna hindamiseks kammiti peenesilmalise võrguga kaldaäärseid alasid. Inventuuri tulemusel ei leitud Rõuge jõest ühtegi isendit. Siiski ei saa välistada, et vingerjat Kaku veski paisjärves ning Rõuge jões ei ole, kuna Rõuge jõgi suubub Võhandu jõkke, mis omakorda suubub Vagula järve, mis on taaskord Vingerja elupaigaks määratud.

1.5.2 Riiklik seire

Must-toonekure, kalakotka ja metsise osas teostatakse riiklikku seiret alamprogrammi „Eluslooduse ja mitmekesisuse seire“ ja liigikaitse tegevuskavade raames. Seire tulemused on kajastatud väärtuste peatükis.

Metsise ja teiste metsakanaliste pesitsusedukuse hindamiseks viiakse iga aasta augustis läbi metsakanaliste seire. Inventeerimine toimub iga nelja aasta tagant. Kalakotka ja must-toonekure teadaolevate pesade inventeerimine toimub igal aastal (2013, 2014, 2015, 2016, 2017). 2014. aasta seire käigus tuvastati, et seni ainuke olemasolev must-toonekure pesa kaitsealal on hävinud ja uue pesa avastamiseni riiklikku seiret kaitsealal ei toimu.

1.5.3 Inventuuride ja uuringute vajadus

Loodusala on kaitsekorralduskava koostamise käigus saadud esmane ülevaade loodusala eesmärkideks olevate elupaikade ja liikide seisundi kohta. Täiendavat inventuuri vajab vingerjas, kelle leidub alal sobiv elupaik Rõuge jões Kaku veski paisjärves. 2012. aastal

läbiviidud inventuuri meetodika (püük peenesilmalise võrguga) ei võimalda lõplikult kinnitada liigi mitte esinemist Rõuges jões. Liigi inventuuril tuleb kasutada vingerja kaitse tegevuskava raames planeeritavate inventuuride ja seirete meetodikat.

Kaitsealale jääv metsisemäng on antud piirkonna eripära arvestades võtmetähtsusega mängupaik. Antud metsisemängu positiivseteks asjaoluks on mängupaiga paiknemine kaitsealal, kus lisaks mängualale on tagatud ka ümbritsevate toitumisalade soodsa seisundi säilimine. Lisaks jäävad naabruses olevad 3 metsisemängu Nursipalu harjutusvälja vahetuslähedusse, mis suurendab lindude häirimist. Metsisemängu seire Timmasel annab ülevaate selle tähtsa mängu suuruse dünaamikast, kui ka annab võimaluse hinnata tugeva häiringu mõju metsise asurkonnale. Sellest lähtuvalt on antud metsisemängu seiramine vajalik igal aastal, kuigi praeguse praktika järgi seiratakse seda mängu riikliku keskkonnaseire raames vaid nelja-viie aasta järel.

Kaitsekorralduse perioodi lõpus on vajalik kaitsekorralduse tulemuslikkuse hindamine. Tulemuslikkuse hindamise raames inventeeritakse paksukojalise jõekarbi ja rohevesihobu ning nende elupaikade seisundit. Lisaks liikidele on vajalik inventeerida ka niiduelupaikade seisundit ja võimalusel ka 2012. aastal. elupaiga kriteeriumitele mittevastavaid metsaelupaiku.

2 VÄÄRTUSED JA KAITSE-EESMÄRGID

Järgnevalt on esitatud loodusala peamised kaitseväärtused ning nende kaitse-eesmärgid. Lähemad eesmärgid on seotud kaitsekorralduskava perioodiga. Pikaajaliste eesmärkide saavutamise ajaks on arvestatud umbes 30 aastat. Kaitse-eesmärkideni jõudmist soodustavad positiivsed mõjutegurid (+). Negatiivsete mõjutegurite (-) leevendamiseks on vajalikud meetmed, mille ellurakendamiseks on planeeritud kaitsekorralduskava tegevused.

2.1 Elustik

Timmase looduslal on kaitsealustest liikidest esindatud must-toonekurg, kalakotkas, metsis, rohe-vesihobu, paksukojaline jõekarp, vingerjas ning saarmas. Kõik nimetatud liigid kuuluvad Loodusdirektiivi II lissasse. Nendest Timmase loodusala kaitse-eesmärkideks on seatud must-toonekurg, kalakotkas, metsis, rohe-vesihobu, paksukojaline jõekarp ja vingerjas. Lisaks looma ja linnuliikidele esineb Timmase looduslal ka kaitsealuseid taimi - kuradi sõrmkäppa (*Dactylorhiza maculata*) ühes leiukohas ja roomavat öövilget (*Goodyera repens*) kahes leiukohas. Need nimetatud taimeliigid kuuluvad III kaitsekategooriasse, kuid pole seatud loodusala kaitse-eesmärkideks.

2.1.1 Must-toonekurg (*Ciconia nigra*)

I kat; LiD I; KE – jah; LoA – ei

Must-toonekurg kuulub Euroopa Parlamendi ja nõukogu direktiivi 2009/147/EÜ loodusliku linnustiku kaitse kohta I lissas nimetatud liikide hulka. Eestis on liigil looduskaitsealuse alusel I kaitsekategooria staatus. Eestis hinnati 2008. aastal must-toonekure arvukuseks 70-80 paari (Kotkaklubi, 2009). Liigi kaitsel on tähtis kaitsta kogu elupaika, samas senise praktika kohaselt on põhitähelepanu pööratud teadaolevate pesapaikade rangele kaitsele.

Must-toonekurg on Timmase looduskaitseala kaitseväärtuseks ja arvestades kaitseala suurust, siis nii optimaalne kui ka maksimaalne arvukus on üks paar. 2012. aastal oli teada üks must-toonekure pesapaik. Timmase looduskaitsealal paiknevad pesapaigad on asustatud olnud viimati aastatel 2008, 2011 ja 2012, kuid teadaolevalt ei ole lindudel poegi lennuvõimestunud. 2008. aastal leiti hiljuti varisenud must-toonekure pesa koos munadega, mis oli puult varisenud pesakandva oksa murdumise tõttu. Pesamaterjali järgi hinnates oli tegemist tõenäoliselt pikemat aega kasutuses olnud pesaga. 2011. aastal leiti kaitsealalt samal aastal ehitatud must-toonekure pesa, millesse ei oldud munetud. 2012. aastal oli pesapuu osaliselt murdunud ning seetõttu ka 2011. aastal ehitatud pesa hävinud, kuid must-toonekured olid 2012. aastal ehitanud uue pesa samasse paika. 2014. aastaks oli ka see pesa varisenud.

Timmase looduskaitsealal asuvad must-toonekurele sobivad metsad pesapaikadeks kui ka toitumispaiaks sobiv kalarohke Rõuge jõgi. Edukaks pesitsuseks on sobiva pesitsuspaiga ümber vaja ka piisavalt palju sobivaid toitumispaiaku. Kaitseala sihtkaitsevööndite metsade struktuur ja sealne kaitsekord tagavad soodsa seisundi must-toonekure

pesapaigale. Must-toonekurg on Eestis madala arvukusega linnuliik ja seetõttu ei ole asustatud igal aastal kõik sobivad must-toonekure elupaigad. Lisaks tuleb arvestada asjaoluga, et must-toonekure territoorium on hinnanguliselt suurusjärgus 1000 km². Tõenäoliselt jääb must-toonekure territooriumile väljapoole Timmase loodusala paiknevatesse metsadesse võimalusi sobiva pesapaiga leidmiseks. Eelnevast tulenevalt ei sõltu must-toonekure iga-aastane edukas pesitsemine Timmase looduskaitsealal üksnes Timmase looduslal rakendavatest kaitsekorrast ja -meetmetest. Arvestades senist kogemust peame otstarbeks seada eesmärgiks must-toonekure elupaiga asustatuse, see tähendab, et Timmase looduskaitsealal paiknev pesapaik või looduslal sobivad toitumisalad on must-toonekure poolt aktiivselt kasutuses.

Kaitse-eesmärk

Pikaajaline kaitse-eesmärk: Must-toonekure elupaika on ala säilinud vähemalt 110 hektarit.

Kaitsekorraldusperioodi kaitse-eesmärk: Must-toonekure elupaika on ala säilinud vähemalt 110 hektarit.

Mõjutegurid ja meetmed

+ **Madal külastuskoormus** – kaitseala vahetus-läheduses puudub tihe inimasustus, seega on külastuskoormus väike.

- **Jahipidamine** – mõju vähetõenäoline, kuna pesitsusajal (kevad, suvi) jahieeskirjaga lubatud jahid pole jahimeeste seas populaarsed.

Meetmed: jahipidamis- ja liikumiskiiranguga alade tähistamine.

- **Pesitsusaegne häirimine alal liikujate poolt** – mõju vähetõenäoline, kuna marja- ja seenekorjamise hooaeg algab pesitsusperioodi lõpul.

Meetmed: liikumiskiiranguga alade tähistamine.

- **Õigusrikkumised** – mootorsõidukite kasutamine, liikumine liikumiskiiranguga alal jm. Kuna kohapealne teave ala kaitsekorrast puudub, soodustab õigusrikkumisi inimeste teadmatus.

Meetmed: tähiste ja infotahvli paigaldamine (kaitseala tähised ja üldine info), ala seisundi jälgimine, vajadusel järelevalve tõhustamine.

2.1.2 Kalakotkas (Pandion haliaetus)

I kat; LiD I; KE – jah; LoA – ei

Kalakotkas kuulub Euroopa Parlamendi ja nõukogu direktiivi 2009/147/EÜ loodusliku linnustiku kaitse kohta I lisas nimetatud liikide hulka. Eestis on liigil looduskaitseaduse

alusel I kaitsekategooria staatus. Eestis hinnati 2005. aastal kalakotka arvukuseks 50-60 paari (Männik, 2005).

Kalakotkas on Timmase looduskaitseala kaitseväärtuseks. Liiki kaitstakse läbi pesapaiga kaitse. Kalakotkad on alal elutsenud juba vähemalt 27 aastat.

Tabel 2. Timmase looduslal paiknevate kalakotkaste pesitsusterritooriumitel asuvate pesapaikade asustatuse info (Kotkaklubi andmetel).

Aasta	Tulemused	
	Territoorium 1	Territoorium 2
2003	Asustamata pesa	Asustatud pesa
2004	Asustamata pesa	Edukas pesitsus
2005	Edukas pesitsus	Asustatud pesa
2006	Edukas pesitsus	Edukas pesitsus
2007	Edukas pesitsus	Asustatud pesa
2008	Edukas pesitsus	Edukas pesitsus
2009	Edukas pesitsus	Pesapuu saetud
2010	Edukas pesitsus	Pesapuu saetud
2011	Edukas pesitsus	Pesapuu saetud
2012	Asustatud pesa	Asustamata pesa
2013	Asustamata pesa	Asustamata pesa
2014	Asustamata pesa	Asustamata pesa
Lennuvõimestunud poegi viimase 10 aasta jooksul kokku	15	6

Tabelis 2 toodud territoorium 1 on Kotkaklubi andmetel tegemist Eestis ühe edukama kalakotka pesaga, millest on teadaolevalt välja lennanud kõige rohkem poegi. Eelkõige on kõrge produktiivsus seotud lähedal paiknenud Järvere kalakasvatusega ning Vagula järve kalarikkusega. Tabelis 2 nimetatud „Territoorium 1” linnud pesitsesid edukalt 2012. aastal väljaspool Timmase loodusala.

2012. aasta seisuga asub looduslal kolm teadaolevat kalakotka pesapaika (kõik asuvad looduskaitsealal): kaks pesa on tehispesad, millest üks on ehitatud loodusliku pesa asemele pärast varisemist ning teine tehispesa on ehitatud raie tõttu hävitatud pesa lähedusse. Neis kummaski ei toimunud 2012. aastal pesitsust. Samaaegselt Timmase looduskaitseala piiranguvööndis ja Juba kalakotka püsielupaigas (sihtkaitsevööndi režiim) paikneva pesa ümbruses kehtib siiski sihtkaitsevööndi režiim. Kuna Timmase looduskaitseala kaitse-eeskiri on koostatud enne kehtiva looduskaitseaduse kinnitamist, on vajalik selle uuendamine. Kehtiva looduskaitseaduse järgi ei moodustata püsielupaikasad enam kaitsealadele, vaid liikide kaitse tagatakse kas sihtkaitsevööndi režiimi või elupaiga kaitsega.

Timmase loodusala ümbruses paiknevast loodusmaastikust leiti 2011. aasta sügisel ja 2012. aasta kevadel kokku veel 2 kalakotka pesa, mis viitab asjaolule, et kalakotkale leidub sobivaid pesapaiku ka väljapoole kaitstavat metsamassiivi. Kalakotkad valivad

pesapuuks ümbritsevast metsast kõrgemad puud, milleks võivad olla ka metsamajandamise käigus jäetud seemne- ja/või säilikpuud.

Kaitse-eesmärk

Pikaajaline kaitse-eesmärk: Kaitsealal pesitseb vähemalt üks paar kalakotkaid.

Kaitsekorraldusperioodi kaitse-eesmärk: Kaitsealal pesitseb vähemalt üks paar kalakotkaid.

Mõjutegurid ja meetmed

+ **Madal külastuskoormus** – kaitseala vahetus läheduses puudub tihe inimasustus, seega on külastuskoormus väike.

- **Jahipidamine** – mõju vähetõenäoline, kuna pesitsusajal (kevad, suvi) jahieeskirjaga lubatud jahid pole jahimeeste seas populaarsed.

Meetmed: jahipidamis- ja liikumispiiranguga alade tähistamine.

- **Pesitsusaegne häirimine alal liikujate poolt** – kuna pesapaigad asuvad kaitseala välispiiri ja ühtlasi avatud maastike läheduses, siis on suur tõenäosus pesitsevate lindude häirimine juhuslike külastajate poolt.

Meetmed: ala tähistamine liikumist piiravate tähistega.

- **Ebasoodne kaitsereežiim** – üks kalakotka pesapaik asub piiranguvööndis kus on lubatud metsade majandamine. Varasematel aastatel on mitmed pesapuud maha saetud, seega on suur tõenäosus et raied võivad jätkuvalt toimuda kalakotka pesapaigas.

Meetmed: Kaitse-eeskirja muutmine ning pesa (koos vajaliku puhveralaga) tsoneeritakse sihtkaitsevööndisse.

- **Õigusrikkumised** – sõidukite kasutamine, liikumine liikumispiiranguga alal jm. Kuna kohapealne teave ala kaitsekorrast puudub, soodustab õigusrikkumisi inimeste teadmatust.

Meetmed: tähiste ja infotahvli paigaldamine (kaitseala tähised ja üldine info), ala seisundi jälgimine, vajadusel järelevalve tõhustamine.

2.1.3 Metsis (*Tetrao urogallus*)

II kat; LiD II; KE – jah; LoA – ei

Metsis kuulub Euroopa Parlamendi ja nõukogu direktiivi 2009/147/EÜ loodusliku linnustiku kaitse kohta I lisas nimetatud liikide hulka. Eestis on liigil looduskaitseaduse alusel II kaitsekategooria staatus.

Metsis on Timmase looduskaitseala kaitseväärtuseks. Liiki kaitstakse läbi elupaiga kaitse. Loodusalal on teada üks mängupaik, mis asub Timmase looduskaitsealal, kus 2011. aastal (vt tabel 3) läbiviidud inventuuri tulemusel loendati 3 mängivat metsisekukke. Timmase looduskaitsealal asuv mänguala paikneb suures loodusmassiivis, mis Võrumaa teemaplaneeringu järgi on tzoneeritud Vagula tugialasse (Võru maavalitsus 2005). Tugialad on kõrge väärtusega loodusalad, mille eesmärgiks on toimiv loodusmaastik ja elupaigad inimpeglikele liikidele.

Tabel 3. Metsisekukkede arvukus Timmase looduskaitsealal riikliku seire andmetel.

Aasta	Kukkede arvukus
1999	4
2002	2
2011	3

Vagula tugialal paikneb kokku neli erinevat metsise mänguala – see tagab Timmase looduskaitsealal paiknevale metsise mängualale hea sidususe teiste metsise mängualadega. Kaldsihi sihtkaitsevööndit, metsise mänguala, ümbritsevad suures ulatuses sihtkaitsevööndi režiimiga metsad ja sellega on tagatud metsise pesitsusterritooriumi soodsa seisundi säilimine.

Kaitse-eesmärk

Pikaajaline kaitse-eesmärk: Timmase loodusalal asuvas metsisemängus mängib vähemalt kolm mängivat metsisekukke.

Kaitsekorraldusperioodi kaitse-eesmärk: Timmase loodusalal asuvas metsisemängus mängib vähemalt kolm mängivat metsisekukke.

Mõjutegurid ja meetmed

- Pesitsusaegne häirimine alal liikujate poolt – mõju tõenäoliselt väike. Mängupaika läbivad sõidetavad metsateed, kuid nende kasutus on väike. Kaitsekorralduskava koostamise käigus oli probleemiks ATV-dega sõitmine kaitsealal sh liikumispiiranguga alal, kuid see võib suuresti tingitud olla inimeste teadmatusest, kuna alal puudub korrektne tähistus ning info.

Meetmed: tähiste ja infotahvli paigaldamine (kaitseala tähised ja üldine info), ala seisundi jälgimine, vajadusel järelevalve tõhustamine.

2.1.4 Vingerjas (*Misgurnus fossilis*)

II kat; LoD I; KE – jah; LoA – jah

Vingerja elupaigaks on toitainerikkad mudase põhjaga seisvad või nõrga vooluga soojad veekogud. Vingerjas peab vastu väga madala hapnikusisaldusega vees, kuna tal on tugevasti arenenud lisahingamine soole abil, kasutades atmosfääriõhku (Mikelsaar, 1984). Vingerjas elab kaldaservades mudastel aladel väga madalas vees.

Harilik vingerjas on nii Rõuge jõe hoiuala kui ka Timmase loodusala kaitseväärtuseks. Liiki kaitstakse läbi elupaiga kaitse. Rõuge jõe lõik kogu Timmase loodusala ulatuses on Keskkonnaregistri andmetel märgitud hariliku vingerja poolt asustatavaks piirkonnaks. 2012. aastal läbiviidud inventuuri tulemusel ei leitud Rõuge jõest ühtegi isendit. Elupaigana kõige sobilikumaks paigaks loeti mudase põhjaga Kaku veski paisjärved (pindala ligikaudu 2 ha).

Rõuge jõgi suubub Võhandu jõkke vahetult enne Võhandu jõe suubumist Vagula järve. Vagula järv ja Võhandu jõe suudmeala on hinnatud Vingerjale sobivaks elupaigaks. Kuigi Rõuge jõgi Timmase loodusalal (ligikaudu 4 ha) ise ei ole väga sobiv elupaik, siis ta on elupaik Vingerja rändeks.

Kaitse-eesmärk

Pikaajaline kaitse-eesmärk: Hariliku vingerja sobilik elupaik on säilinud 6 hektarilisel pindalal (Rõuge jõgi Kaku veski paisust kuni suubumiseni Võhandu jõkke ja Kaku veski paisjärv).

Kaitsekorraldusperioodi kaitse-eesmärk: Hariliku vingerja sobilik elupaik on säilinud 6 hektarilisel pindalal.

Mõjutegurid ja meetmed

- **Kaku veski pais kui kalastiku rändetõke**

Meetmed: rajada kalade liikumist soodustavad rajatised.

2.1.5 Rohe-vesihobu (*Ophiogomphus cecilia*)

III kat; LoD II ja IV; KE – jah; LoA – jah

Kiilide hulka kuuluv rohe-vesihobu on Eestis III kategooria kaitsealune liik ning on nimetatud EÜ nõukogu direktiivi 92/43/EMÜ II ja IV lisas.

Rohe-vesihobu valmikud elavad vooluvete lähedal, kiire vooluga puhtaveeliste ja hapnikurikaste jõgede kallastel. Sama veekogu põhjasubstraat on vastsetele elupaigaks. Eestis on liik levinud paiguti ning enamasti vähearvukalt. Peamised leiukohad on teada Kagu-Eestis ja Lahemaal. Ohuks on veekogude kuivamine. Vastsed on tundlikud vee hapnikusisalduse kõikumisele (Vilbaste, 2004).

Rohe-vesihobu on Rõuge jõe hoiuala ja ühtlasi ka Timmase loodusala kaitseväärtuseks. Liiki kaitstakse läbi elupaiga (Rõuge jõe) kaitse. 2012. aasta inventuuri andmete põhjal leidub rohe-vesihobu Rõuge jõel kogu loodusala ulatuses, arvukus on madal kuni keskmine. Rohe-vesihobu elupaigaks ei sobi paisutusest mõjutatud alad, kus puudub vastsetele sobiv põhjasubstraat. Veskipaisjärved on aga valmikute jaoks liiga avatud.

Kaitse-eesmärk

Pikaajaline kaitse-eesmärk: Rohe-vesihobule sobilike elupaikade ja liigi asurkonna säilimine Timmase looduslal 5,3 hektarilisel pindalal.

Kaitsekorraldusperioodi kaitse-eesmärk: Rohe-vesihobule sobilike elupaikade ja liigi asurkonna säilimine Timmase looduslal 5,3 hektarilisel pindalal.

Mõjutegurid ja meetmed

- **Pais** – Rõuge jõe hoiualal on jõe paisutamise tõttu tekitatud paisjärv, mis on muutnud Rõuge jõel asuva paisjärve ja paisutamise teel asuva ala rohe-vesihobule ebasobivaks elupaigaks.

Meetmed: Tellida eksperthinnang paisu säilitamise ja likvideerimise mõjude hindamiseks (varasemalt peab olema kindlaks tehtud, et vingerjast ei esine Kaku veski paisjärves).

2.1.6 Paksukojaline jõekarp (*Unio crassus*)

II kat; LoD I; KE – jah; LoA – jah

Limuste hulka kuulub paksukojaline jõekarp on Eestis II kategooria kaitsealune liik ning nimetatud EÜ nõukogu direktiivi 92/43/EMÜ II ja IV lisas.

Elupaikadeks on keskmise või kiire vooluga, jahedad ning puhta veega jõed ja ojad. Ei ela järvedes ja väga aeglase vooluga kohtades. Sobivad neutraalsed ning kergelt aluselised veekogud. Stabiilse asurkonna püsimiseks ja taastumiseks vajab rikkaliku kalastiku olemasolu. Vastsed parasiteerivad kalade nahal ning lõpustel. Suurimaks ohuks on maaparandus ja põllumajanduslik reostamine mürkide ja väetistega. Olulisteks ohuteguriteks osutub ka veetemperatuuri ülemäärane tõus, jõgede reostamine, setete ülemäärane kõrge koormus ning veetaseme muutused reguleeritud jõgedes (Timm, 2011).

Eestis on paksukojaline jõekarp olnud ajalooliselt võrdlemisi laia levikuga ja elanud paljudes vooluveekogudes. Viimastel aastakümnetel on liigi arvukus ja levila oluliselt kahanenud. Olemasolevates asurkondades täheldatakse viimasel aastakümnel kõrget suremust, seda esmajoones põuastel aastatel (Timm, 2011).

Paksukojaline jõekarp on Timmase loodusala kaitseväärtuseks. Liiki kaitstakse läbi elupaiga kaitse. Paksukojaline jõekarp esineb Rõuge jões, sobivaimad elupaigad on Nursi küla juures. 2012. aasta inventuuri tulemusena leiti Nursi külas 200 meetrisel lõigul 7

elus isendit, kui Kaku veski paisjärvest allavoolu leiti kahel lõigul (kokku 350 m) kummastki 1 elus paksukojalise jõekarbi isend.

Liigi levikule mõjub negatiivselt settereostus. Kuna piirkonnas põllumajandusmaastikud, kust Rõuge jõkke suubuvad mitmed kraavid, võib neis liikuv sete kahjustada oluliselt liigi elupaika. Paksukojalise jõekarbi kaitseks võiks rajada kraavidele settetiigid (enne Rõuge jõkke suubumist). See vähendaks jõkke jõudvate setete hulka ning parandaks liigi elutingimusi.

Kaitse-eesmärk

Pikaajaline kaitse-eesmärk: Paksukojalisele jõekarbile sobilik elupaik on säilinud Timmase looduslal 5,3 ha pindalal.

Kaitsekorraldusperioodi kaitse-eesmärk: Paksukojalisele jõekarbile sobilik elupaik on säilinud Timmase looduslal 5,3 ha pindalal.

Mõjutegurid ja meetmed

- **Voolurežiimi muutmine** – täiendavate paisude rajamine Rõuge jõele vähendab paksukojalise jõekarbile sobivaid elupaiku.

Meetmed: vältida paisude rajamist Rõuge jõele

- **Settereostus** – kuna Rõuge jõkke suubub mitmeid kraave põllumajanduspiirkondadest, siis sellest tulenevalt kandub setteid Rõuge jõkke ning seeläbi halvendab seal asuvaid elupaiku.

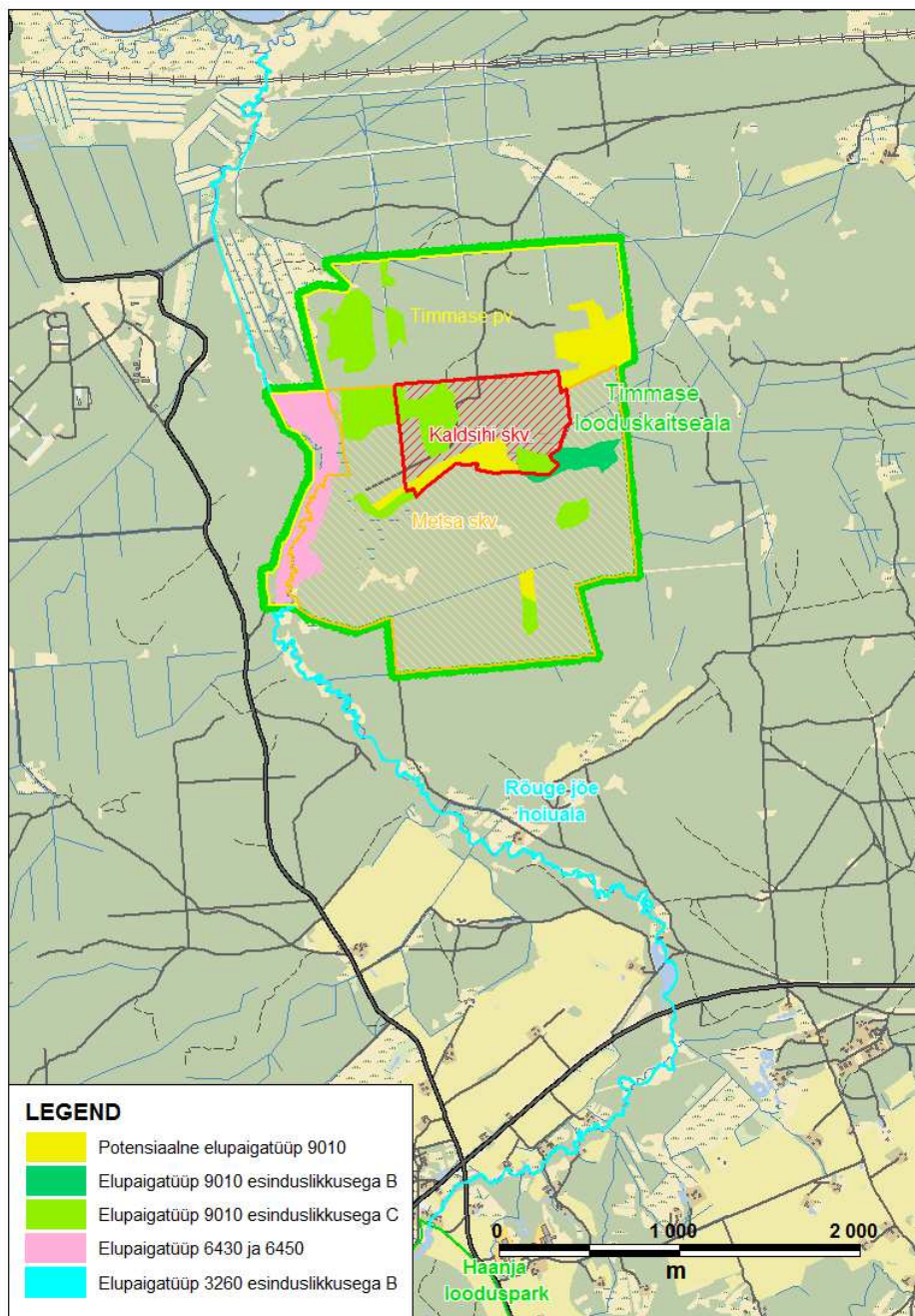
Meetmed: Rõuge jõkke suubuvate kraavide rekonstrueerimisel rajada enne Rõuge jõkke suubumist settetiigid.

- **Paisud kui kalastiku (vaheperemeeste) rändetõkked** – Rõuge jõe hoiualal asub lähestikku kaks paisjärve, millel puuduvad kalade rännet soodustavad mehhanismid.

Meetmed: rajada kalade liikumist soodustavad rajatised.

2.2 Kooslused

Timmase looduskaitsealal on väärtuslikest elupaigatüüpidest esindatud vanad loodumetsad (vt joonist 4) ja niiskuslembed kõrgrohustud ning elupaigatüüp jõed ja ojad. Kõik nimetatud elupaigatüübid kuuluvad Loodusdirektiivi I lisasse. Elupaikade inventeerimise tulemusena on esitatud elupaiga esindatus ja esinduslikkus vastavalt Loodusdirektiivi metsaelupaikade inventeerimise juhendile (Palo, 2010).



Joonis 4. Timmase loodusala elupaigatüübid

2.2.1 Vanad loodusmetsad (9010*)

LoD I; KE – jah; LoA – jah

Vanad loodusmetsad ehk läänetaiga on Euroopas esmase tähtsusega elupaigatüüp, mis hõlmab eeskätt puutumatu või vähese inimõjuga vanu metsi. Eestis kuuluvad siia nii okas- ja segametsad kui ka osa lehtmetsadest, va laialehised metsad ja laialehiste puuliikidega liigirikkad kuuse-segametsad. (Paal, 2004).

Timmase looduskaitseala territooriumist katavad vanad loodusmetsad 59,3 hektarit ehk 15,3% (tabel 4). Valdavas osas on elupaigatüübi esinduslikkus keskmine (C). Natura 2000 andmebaasi standardvormi järgi on elupaigatüübi katvus loodusalast 59,4% ehk 230,7 hektarit. Natura standardandmebaasi esitatud andmete puhul on eeldatud, et kõik sihtkaitsevööndi metsad vastavad elupaigatüübi 9010 kriteeriumitele. Uue inventuuriga selgus, et elupaigatüübile vastavaid metsi leidub piiranguvööndis 23,1 hektarit. Praegu ei vasta kõik sihtkaitsevööndi metsad elupaigatüübi 9010 nõuetele.

Tabel 4. Timmase looduskaitseala Natura elupaigad esinduslikkus on hinnatud vastavalt Loodusdirektiivi metsaelupaikade inventeerimise juhendile (Palo, 2010) ja väärtusteks võivad olla: A – väga esinduslik; B – esinduslik; C – keskmine, arvestatav esinduslikkus, D – üldjuhul ei märgita (elupaik esineb mitteolulisel määral) või P – potentsiaalne metsaelupaik, määratakse ja kaardistatakse juhul, kui metsal puuduvad inventeerimise ajal nõutavad tunnused või elupaigatüübile iseloomulike tunnuselementide hulk või kvaliteet on ebapiisav, kuid nende kujunemiseks on olemas head või väga head väljavaated.

Nr joo-nisel	Elupaigatüüp	Pindala, ha	Pindala osatähtsus kaitsealal, %	Esindus-likkus
1	Vanad loodusmetsad (9010*)	0	0	A
2	Vanad loodusmetsad (9010*)	4,7	1,2	B
3	Vanad loodusmetsad (9010*)	34,9	9,0	C
4	Vanad loodusmetsad (9010*)	19,7	5,1	P
	KOKKU	59,3	15,3	

Kaitse-eesmärk

Pikaajaline kaitse-eesmärk: Elupaigatüübi leviku (59,3 hektarit) säilimine või suurenemine ja selle esinduslikkuse (C) säilimine või paranemine.

Kaitsekorraldusperioodi kaitse-eesmärk: Elupaigatüübi pindala (59,3 hektarit) ja esinduslikkuse (C) taseme säilimine või suurenemine.

Mõjutegurid ja meetmed

+ **Madal külastuskoormus** – kaitseala ei ole ümbritsetud suurest inimasustusest, mistõttu külastuskoormus on väike.

+ **RMK Võru metskond** on huvitatud oma tegevuses kaitseala metsade bioloogilise mitmekesisuse säilimisest ning metsa looduslähedasest majandamisest.

- **Ebasoodne kaitsereežiim** – oluline osa elupaikadest asub väljaspool sihtkaitsevööndeid, mis loob tingimused kaitse-eesmärgi mitte saavutamiseks.

Meetmed: piiranguvööndis asuvad elupaigad tšoneerida sihtkaitsevööndisse.

2.2.2 Niiskuslembesed serva-kõrgrohustud (6430) ja lamminiidud (6450) LoD I; KE – jah; LoA – jah; LiA- ei

Kaardianalüüsi tulemusel võib varasemat elupaigatüüpi niiskuslembesed kõrgrohustud ja lamminiidud pindalat hinnata 15,9 ha. Tänapäevaks on niitude servad tugevasti võsastunud ning seetõttu on optimaalne taastatav ja hooldatav niidu pindala umbes 10 ha (peamiselt Rõuge jõe idapoolsel kaldal). Valdavalt on elupaiga esinduslikkus madal või keskmine. Natura 2000 andmebaasi standardvormi järgi on elupaigatüübi 6430 katvus loodusalast 0,5% ehk 1,94 hektarit ja elupaigatüübi 6450 lamminiidu katvus 6,2% ehk 24,1 hektarit.

Rõuge jõe äärsed luhti ei ole hinnanguliselt vähemalt 20 aastat niidetud ning luhtadest on valdav osa võsastunud. Elupaiga säilimine on oluline maastikuvaadete ja kaitseala elustiku mitmekesisuse säilitamiseks. Kohese taastamise ja pikemaajalise intervalliga hooldamise kaudu on võimalik elupaiga väärtused säilitada, kuid iga-aastase regulaarse hoolduse (niitmine või karjatamine) korral võib antud elupaigast kujuneda niiske lamminiidu elupaik.

Kaitse-eesmärk

Pikaajaline kaitse-eesmärk: Elupaigatüüpide pindalad on säilinud 10 ha pindalal ja nad vastavad vähemalt esinduslikkusele B.

Kaitsekorraldusperioodi kaitse-eesmärk: Elupaigatüübi esinemist kaitsealal on täpsustatud ning neid on kokku taastatud vähemalt 10 ha pindalal.

Mõjutegurid ja meetmed

- **Elupaiga võsastumine**

Meetmed: taastada ja hooldada niitu regulaarselt.

2.2.3 Jõed ja ojad (3260)

LoD I; KE – jah; LoA – jah

See elupaigatüüp hõlmab Eestis vooluveekogude neid lõike, mis on püsinud looduslikus või looduslähedases seisundis (Paal, 2007). Rõuge jõe hoiualal on elupaigatüübina määratud kogu Rõuge jõe ülemjooks alates Haanja looduspargi välispiirist Hinni kanjoni lähistel kuni suubumiseni Võhandu jõkke. Elupaiga pindala on 5,3 hektarit. Natura 2000 andmebaasi standardvormi järgi on elupaigatüübi katvus loodusalast 10% ehk 38,8 hektarit. Vastavalt täpsustatud andmetele teha parandus elupaiga leviku osas Natura 2000 andmebaasi.

Kuna elupaigatüüp 3260 hõlmab vooluveekogusid, mis on püsinud looduslikus või looduslähedases seisundis, siis paisjärvede määratlus nimetatud elupaigatüübi alla pole korrektne. Kaku külas jõe paisutamisel tekkinud järvede puhul on tegemist pigem seisuveekogude elupaigatüübiga looduslikult rohketoitelised järved (3150).

Jõe kui elupaiga seisundit on hinnatud heaks või isegi väga heaks. Jõgi on suures ulatuses looduslikus süngis (va Kaku veskipaisjärv), jõe äravool ja selle dünaamika on lähedased looduslikule. Jõe väärtust elupaigana mõjutavad enim jõe põhja struktuur, jõesängi looduslikkus, jõe vooluhulgad ja veekvaliteet.

Kaitse-eesmärk

Pikaajaline kaitse-eesmärk: Elupaigatüübi pindala 5,3 hektarit ja esinduslikkuse taseme B säilimine või suurenemine.

Kaitsekorraldusperioodi kaitse-eesmärk: Jõel puuduvad püsivad veetõkked, rajatud on vajalik kalapääs Kaku veskipaisjärvele. Elupaiga pindala 5,3 hektarit ja esinduslikkuse tase B on säilinud.

Mõjutegurid ja meetmed

- **Suurvee tagajärjel kujunevad ulatuslikud rüsipuuvallid.**

Meetmed: koristada jõge iga 5 aasta järel sinna tekkinud rüsipuust.

- **Kraavide orunõlvadel paiknevatest suudmetest erosiooniga vette uhutav pinnas.**

Meetmed: maaparandussüsteemide hooldustööde esimeses etapis rajada settetiigid kraavidele enne Rõuge jõkke suubumist.

3 KAITSEALA JA SELLE VÄÄRTUSTE TUTVUSTAMINE NING KÜLASTUSKORRALDUS

Kaitseala külastuskoormus on madal, kuna ala tutvustamine ei ole olnud eesmärgiks varem ega saa olema ka edaspidi. Ala paikneb suurema liiklusega teedest eemal, mistõttu juhuslikult satub inimene sinna harva. Külastajateks on peamiselt ümbruskonna marja- ja seenekorjajad, jahimehed ning kindla suunitlusega loodushuvilised. Nende teavitamiseks kaitseväärtusest ja keelatud tegevustest on kavandatud paigaldada infotahvel. Massiteabevahendeid ala tutvustamiseks ei kasutata, taristut ega keskkonnahariduslikku tegevust ei arendata.

Visioon ja eesmärk

Visioon: külastusmõjud kooslustele ei ole kasvanud. Külastajad on teadlikud kaitseala olemusest ja piirangutest.

Eesmärk: külastusmõjud kooslustele ei ole kasvanud. Külastajatel on võimalik kohapeal saada info kaitseala olemusest ja piirangutest.

Meetmed: tähiste ja infotahvli paigaldamine.

4 KAVANDATAVAD KAITSEKORRALDUSLIKUD TEGEVUSED JA EELARVE

4.1 Inventuurid, seired, uuringud

4.1.1 Riiklik seire

Tegevus on vajalik väärtustele 2.1.1; 2.1.2; 2.1.3 seatud eesmärkideni jõudmiseks. Must-toonekure, kalakotka ja metsise osas teostatakse riiklikku seiret alamprogrammi „Eluslooduse ja mitmekesisuse seire“ ja liigikaitse tegevuskavade raames.

Kalakotka ja must-toonekure üle-eestilist seiret teostatakse arvukuse ja sigimisedukuse suhtes ning kontrollitakse pesapaikade kaitstust. Iga-aastase sigimisedukuse seiretulemuste saamiseks kontrollitakse vähemalt 2/3 keskkonnaregistrisse kantud must-toonekure ja kalakotka pesapaikadest (Kotkaklubi, 2009).

Metsise ja teiste metsakanaliste pesitsusedukuse hindamiseks viiakse iga aasta augustis läbi metsakanaliste seire. Inventeerimine toimub iga nelja aasta tagant.

Tegevused viiakse ellu liikide kaitse tegevuskava täitmise ja riikliku seireprogrammi raames ning käesolevas kaitsekorralduskavas lisa finantseerimist ette ei nähta.

4.1.2 Vingerja inventuur

Tegevus on vajalik väärtuse 2.1.4, 2.1.5 ja 2.2.3 seatud eesmärkideni jõudmiseks. 2012. aastal läbiviidud inventuuri meetodika (püük peenesilmalise võrguga) ei võimalda lõplikult kinnitada liigi mitte esinemist Rõuges jões. Liigi inventuuril tuleb kasutada vingerja kaitse tegevuskava raames planeeritavate inventuuride ja seirete meetodikat.

Tegevus kuulub teise prioriteetsusklassi.

4.1.3 Tulemuslikkuse seire

Tegevus on vajalik väärtustele 2.1.5; 2.1.6; 2.2.1 ja 2.2.2 seatud eesmärkideni jõudmiseks.

Tulemuslikkuse seire raames inventeeritakse paksukojalise jõekarbi ja rohe-vesihobu ning nende elupaikade seisundit. Lisaks liikidele on vajalik inventeerida ka niiduelupaikade seisundit, et välja selgitada väärtuslikumad kõrgrohustud, mis peaksid jääma looduslikule arengule ja alad, mis peaksid kuuluma lamminiitude elupaigatüüpi. Võimalusel peaks inventeerima 2012. aastal elupaiga kriteeriumitele mitte vastavaid metsaelupaiku.

4.2 Elupaikade hooldustööd

4.2.1 Poollooduslike koosluste taastamine ja hooldamine

Tegevus on vajalik väärtuse 2.2.2 seatud eesmärkideni jõudmiseks.

Elupaik niiskuslembesed kõrgrohustud on Timmase LKA-l levinud 15,9 hektari suurusel alal. Valdavalt on elupaiga esinduslikkus keskmine või halb. Kohati on elupaik tugevasti võsastunud. Niitude hooldamine on oluline nii elupaiga säilimiseks kui ka

maastikuvaadete, piirkonnale iseloomuliku ajalooliselt kujunenud maastiku ja kaitsealuste liikide elupaikade säilimiseks. (vaata lisaks ka Jaak-Albert Metsoja 2011. a koostatud luhtade hoolduskava). Lamminiitude taastamise ja hooldamise nõuetest saab pikemalt lugeda luhtade hoolduskavast (Metsoja, 2011).

t

Kaitsekorralduslikud tegevused:

1. Võsastunud niidualade taastamine ja korrastamine.

Potentsiaalselt taastatavaid niidualasid on ligikaudu 15,9 hektarit. Kokku on Rõuge jõe kallastel otstarbekas hooldada ligikaudu 10 hektarit niitusid (vt joonis 5). Poollooduslike koosluste taastamisel tuleb arvestada alljärgnevat tingimusi:

- a) Raiutud võsa tuleb kaitsealalt likvideerida. Eriti oluline on see üleujutatavates kaldapiirkondades, mis on sobivad kalade ja kahepaiksete kudemisaladena.
- b) Koos niitude taastamisega on vajalik korrastada ka niiduala servad. Niidu servad puhastada võsast ja niidualale kaldu olevatest puudest. Mõistlik on niiduservad korda teha koos niiduala taastamisega, sest praktikas murduvad võsast puhastatud ja kaldu kasvanud lepad rohumaale ja takistavad järgnevatel aastatel niidualade hooldamist.
- c) Jõe kalda lähedastel üleujutatavatel aladel, mille kaugus kaldast sõltub maapinna iseärasusest, on niidu taastamise käigus mätaste purustamine mitte soovitatav, kuna see halvendaks kalade kudemisalade tingimusi ning vabastaks täiendavalt toitained, mis kanduksid jõkke.
- d) Hooldusvõttena vältida purustamist, kuna purustamise tagajärjel kanduvad lagunevast orgaanilisest materjalist pärit toitained jõkke.

2. Korrastatud alade regulaarne hooldus, näiteks intervalliga 1-3 aastat.

Hooldustööde teostamisel arvestada punktis 1 toodud tööde teostamise tingimustega.

Tegevus kuulub esimesse prioriteetsusklassi.



Joonis 5. Poollooduslike koosluste taastamine ja hooldamine Timmase looduslal.

4.2.2 Voolutakistuste likvideerimine

Tegevus on vajalik väärtustele 2.1.4; 2.1.6 ja 2.2.3 seatud eesmärkideni jõudmiseks. 2012. aastal oli jões hulgaliselt voolutõkkeid, peamiselt vette langenud puud, mõned ehitiste jäänused ja üksikud pooleldi lagununud kopratammid, mis on eemaldatavad vähese tööjõukuluga. Tähelepanu tuleb pöörata ka pooleldi lagununud koprapaisudele, mis paisutust ei tekita, kuid on kaladele rändetõkkeks – ka need tuleb likvideerida. Esmase tähtsusega on tegevuse rakendamine jõe ülemjooksul. Voolutakistuste taha tekib palju setteid, mis kahjustavad mitmete kaitsealuste liikide elupaikade soodsat seisundit.

Tegevus on oluline eelkõige paksukojalise jõekarbi ja rohe-vesihobu elupaiga soodsa seisundi tagamiseks, kuid ka jõe kalastiku rändeaspekti silmas pidades. Rüsipuit jääb sageli kinni kiirevoolulistes, kuid madala ja kruusasema põhjaga jõelõikudes. Seal hakkab takistuse taha kuhjuma liivasetted, mis katavad kinni kruusase substraadi ja nii väheneb kruusase substraadi osakaal.

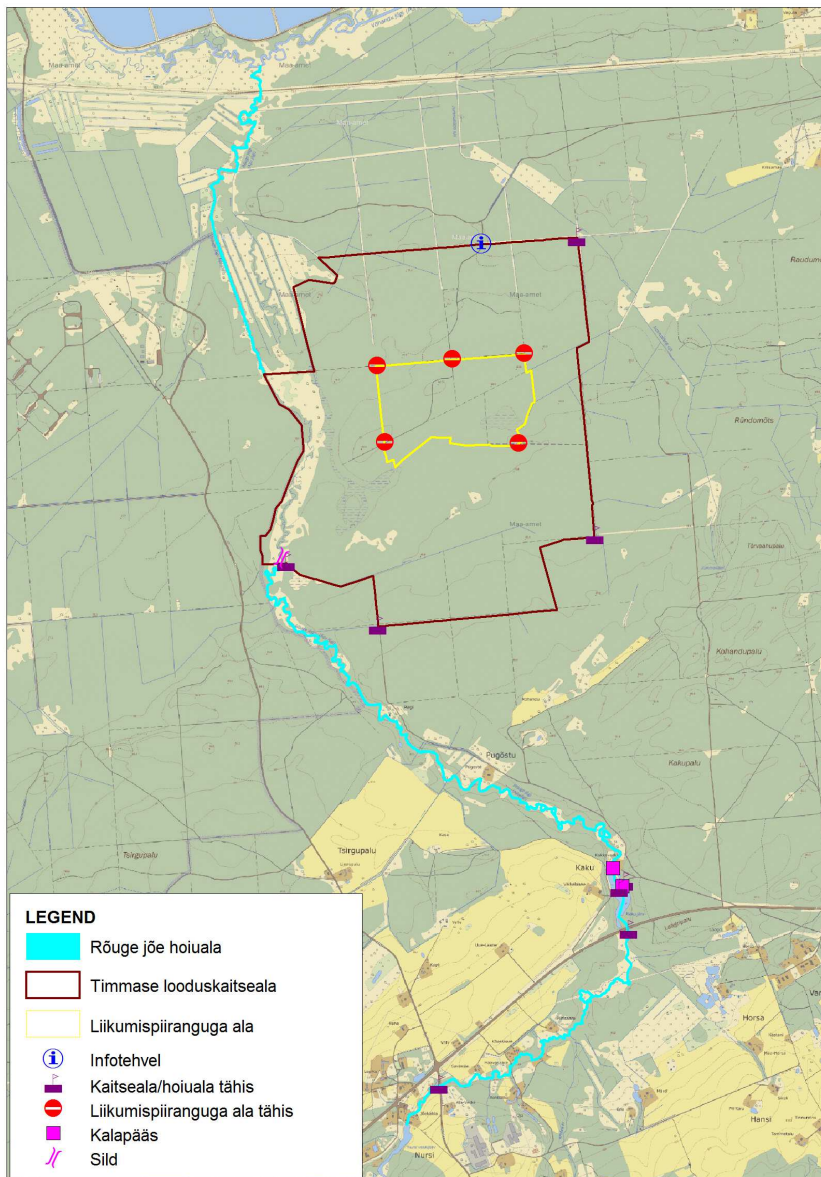
Tegevus kuulub teise prioriteetsusklassi.

4.2.3 Kalapääsu rajamine Kaku veski paisjärve paisule

Tegevus on vajalik väärtustele 2.1.4 ja 2.1.6 seatud eesmärkideni jõudmiseks.

Kalapääsu rajamine (vt joonis 6) on vajalik kalastiku seisundi parandamiseks ja samas aitab kaasa ka paksukojalise jõekarbi seisundi parandamisele. Kalapääsu rajamiseks on vajalik projekt.

Tegevus kuulub esimesse prioriteetsusklassi.



Joonis 6. Timmase loodusalale planeeritav taristu ja tähised.

4.3 Taristu

4.3.1 Piiritähiste paigaldamine

Tegevus on vajalik väärtustele 2.1.1; 2.1.2, 2.1.3 seatud eesmärkideni jõudmiseks. Vajalik on uuendada nii kaitseala välispiiri kui ka kaitseala liikumispiiranguga ala tähistusi (vt joonis 6), kuna puudulik tähistus suurendab teadmatusest tingitud õigusrikkumiste toimepanemist.

Tähistamiseks tuleb kasutada keskmisi tähiseid vastavalt keskkonnaministri määrusele 03.06.2004 nr 65 „Kaitstava loodusobjekti tähistamise kord ja tähised”. Kokku on

planeeritud paigaldada 4 keskmise suurusega tähist, millest Rõuge jõe hoiuala tähiseid 4, Timmase looduskaitseala piiri tähiseid 4 ning liikumispiirangu tähiseid 5.

Tegevus kuulub teise prioriteetsusklassi.

4.3.2 Infotahvli paigaldamine

Tegevus on vajalik kõigile väärtustele seatud eesmärkideni jõudmiseks.

Infotahvel (vt joonis 6) sisaldab järgmist: ala skeem, kaitseala olemuse lühikirjeldus, looduses liikujale teadmiseks vajalikud piirangud nagu sõidukiga, sh jalgrattaga, liiklemise keeld; lõkke tegemise keeld (tekst eesti ja inglise k). Kaitseala skeem infotahvil on hädavajalik, et ala asukohast looduses oleks võimalik mõistlikul viisil aru saada (nõutav looduskaitseaduse § 23 lg 1 järgi). Ainult tähiste paigaldamisega ei ole eelnimetatud nõue täidetav.

Tegevus kuulub teise prioriteetsusklassi.

4.3.3 Silla rajamine

Tegevus on vajalik väärtusele 2.2.2 seatud eesmärkideni jõudmiseks.

Poollooduslike koosluste taastamis- ja hooldustööde läbiviimiseks on vaja lihtsustada juurdepääsu niidetavatele aladele ja selleks on kõige otstarbekam rajada sild üle Rõuge jõe (vt joonis 6).

Tegevus kuulub teise prioriteetsusklassi.

4.4 Kavad, eeskirjad

4.4.1 Kaitsekorralduskava tulemuslikkuse hindamine

Kaitsekorralduse perioodi lõpus on vajalik kaitsekorralduse tulemuslikkuse hindamine.

Kaitsekorralduskava tulemuslikkuse hindamise aluseks on kaitsekorralduslike tööde käigus kogutud info ja tulemuslikkuse seire.

Kaitsekorraldusmeetmete tulemuslikkuse hindamiseks tuleb dokumenteerida kõik kaitsealal läbiviidavad kaitsekorraldusliku iseloomuga tegevused.

Metsaelupaikade seisundi osas tulemuslikkuse hindamine viiakse läbi ortofotode baasil ning visuaalse hindamise kaudu.

Tulemuslikkuse hindamise oodatavaks tulemuseks on kaitse-eesmärgiks olevate väärtuste st elupaikade pindala, esinduslikkuse ning kaitse-eesmärgiks olevate liikide arvukuse ja elupaikade säilimine või paranemine. Kaitsekorraldus loetakse edukaks, kui väärtuste kaitse-eesmärgid on täidetud.

Kaitsekorraldusperioodi edukuse aluseks on kaitsekorralduskavas planeeritud kaitsekorralduslike tegevuste elluviimine.

Kaitsekorralduskava tulemuslikkuse hindamine viiakse läbi Keskkonnaameti tööülesannete täitmise raames, milleks eraldi finantseerimist ette ei nähta.

Tegevus kuulub esimesse prioriteetsusklassi.

4.4.2 Kaitsekorralduskava uuendamine

Kaitsekorralduskava on koostatud 10-aastaseks (2015-2024) perioodiks, mis jaguneb kaheks osaks. Esimese osa lõppedes (2019) planeeritakse täpsemalt tegevused teiseks perioodiks. Järgmiseks korraldusperioodiks (2025–2034) uuendatakse kaitsekorralduskava 2024. aastal. Uuendamise aluseks on kaitsekorralduse tulemuslikkuse hindamine.

Tegevus kuulub esimesse prioriteetsusklassi.

4.4.3 Kaitse-eeskirja uuendamine

Eesmärgiks on kaitsekorra ülevaatamine seoses seadusandluse muutustega, uuenenud teadmistest ala väärtuste kohta ning muutunud looduskaitse praktikast. Piiranguvööndis asuvad Natura 2000 elupaigatüübid, mis vajavad rangemat kaitse-režiimi, tsoneerida sihtkaitsevööndisse. Sihtkaitsevööndisse tsoneerida ka metsise mängupaik ning kalakotka pesapaik koos vajalike puhvritega.

Tegevus kuulub esimesse prioriteetsusklassi.

4.5 Kaitseala valitsemine ja järelvalve

Eesmärgiks on ala väärtuse soodsa seisundi tagamine ja võimalike negatiivsete mõjude ärahoidmine. Kaitseala valitsejaks on Keskkonnaamet ning õigusrikkumiste üle teostab järelevalvet Keskkonnainspeksioon.

Natura 2000 andmebaasi ja Keskkonnaregistri liikide ja elupaigatüüpide levikuandmete uuendamine vastavalt inventuuride tulemustele.

Tegevused toimuvad ametkondade tööülesannete raames, milleks eraldi finantseerimist ette ei nähta.

Tegevus kuulub esimesse prioriteetsusklassi.

	hooldamine														
4.2.2.	Voolutakistuste likvideerimine	Maastikuhooldus	KeA	III					x						x
4.2.3.	Kalapääsu rajamine Kaku veski paisjärve paisule	Muu	KeA/Maaomanik	II						x					x
Taristu															
4.3.1.	Piiri ja liikumispiiranguga alade tähistamine	Kaitsealuste objektide tähistamine	RMK	I		20									20
4.3.2.	Infotahvli paigaldamine	Objektide tähistamine	RMK	II		4									4
4.3.3.	Silla rajamine	Muu	RMK	II		x									x
Muu															
4.4.1	Kaitsekorralduska va tulemuslikkuse hindamine	Tegevuskava	KeA	I										x	x
4.4.2	Kaitsekorralduskava uuendamine	Tegevuskava	KeA	I										x	x
4.4.3	Kaitse-eeskirja uuendamine	Kaitsekorra muutmine	KeA	I	x										x

KA – Keskkonnaamet; KAUR- Keskkonnaagentuur; RMK – Riigimetsa Majandamise Keskus

5 KAITSEKORRALDUSE TULEMUSLIKKUSE HINDAMINE

Kaitsekorralduskava tulemuslikkuse hindamise (vt tabel 6) aluseks on tulemuslikkuse seire ning kaitsekorralduslike tööde käigus kogutud info. Vajalik on kaitsekorraldusperioodi jooksul laekuva asjakohase info registreerimine ja säilitamine.

Oodatavaks tulemuseks on kaitse-eesmärgiks olevate elupaikade pindala ja esinduslikkuse taseme säilimine või suurenemine ning kogu kaitseala koosluste inimõjuta kujunemine.

Kaitsekorraldusperioodi edukuse aluseks on kaitsekorralduskavas planeeritud kaitsekorralduslike tegevuste elluviimine.

Tabel 6. Kaitsekorralduslikkuse hindamine

Jrk	Väärtus	Indikaator	Kriteerium	Tulemus	Selgitus
2.1.1.	Must-toonekurg	Elupaiga asustatus	Must-toonekure elupaika on ala säilinud vähemalt 110 hektarit.	Must-toonekure elupaika on ala säilinud vähemalt 110 hektarit.	Kaitsealal asuvad pesapaigad on olnud asustatud juhuslikult. Must-toonekure territoorium on väga suur ja seetõttu võib paar pesitsema asuda mujale, kuna läheduses on palju loodusmaastiku.
2.1.2.	Kalakotkas	Asustatud pesapaikade arv	Kaitsealal pesitseb üks paar kalakotkaid.	Kaitsealal pesitseb vähemalt üks paar kalakotkaid.	Loodusalal paikneb üks tehispesa, mille ümbruse elupaiga soodne seisund ei tohi halveneda.
2.1.3.	Metsis	Mängivate kukkede arv	Kaitsealal on 3 mängivat kukke.	Kaitsealal on kokku vähemalt 3 mängivat kukke.	Mängivate kukkede alusel on võimalik hinnata metsise ligikaudset arvukust.
2.1.4.	Harilik vingerjas	Elupaiga säilimine	Vingerjale sobilik elupaik on 6 hektarilisel pindalal.	Vingerjale sobilik elupaik on säilinud vähemalt 6 hektarilisel pindalal.	Kuna kaitsekorralduskava koostamisel vingerjat ei tuvastatud, kuid liik võib Timmase loodusalal esineda, on mõistlik säilitada temale sobivaid jõelõike (sh Kaku veski paisjärve).
2.1.5.	Rohe-vesihobu	Asurkonna ja elupaiga säilimine	Rohe-vesihobule sobilike elupaik ja liigi asurkond on Timmase loodusalal 5,3 hektarilisel pindalal.	Rohe-vesihobule sobilike elupaikade ja liigi asurkonna säilimine Timmase loodusalal 5,3 hektarilisel pindalal.	
2.1.6.	Paksukojaline jõekarp	Elupaiga pindala	Elupaik on 5,3 hektarilisel pindalal.	Elupaik on säilinud 5,3 hektarilisel pindalal.	
2.2.1.	Vanad	Elupaiga	Elupaika on kokku	Elupaika on kokku	Kuna metsakooslusi

	loodusmetsad (9010*)	pindala ja esinduslikkus	59,3 hektarit, esinduslikkusega C või kõrgem	vähemalt 59,3 hektarit, esinduslikkusega C või kõrgem	ohustab eelkõige raie (just ebaseaduslik), on oluline, et loodusmetsade pindala ei väheneks. Vajalik on vaadata neid alasid, mis võivad sellel hetkel vastata elupaigatüübi kriteeriumitele.
2.2.2.	Niiskuslembesed kõrgrohustud (6430) ja lamminiidud (6450)	Elupaiga pindala ja esinduslikkus	Elupaigatüüpe saab taastada kokku ligikaudu 10 ha.	Elupaigatüüpe on kokku vähemalt 10 hektarit esinduslikkusega C või kõrgem.	Kuna niidukooslusi ohustab eelkõige just servade võsastumine on oluline et praegu kõrge taastamispotentsiaaliga niidu pindala säiliks.
2.2.3.	Jõed ja ojad (3260)	Elupaiga pindala ja esinduslikkus	Elupaigatüüpi on Timmase looduslalal ligikaudu 5,3 ha ning see on B esinduslikkusega.	Elupaigatüüpi on Timmase looduslalal vähemalt 5,3 hektarit esinduslikkusega B.	Jõkke võivad voolata põllumajandusmaadelt, või metsamajandustööde käigus setteid. Samuti võib ebaseadusliku tegevuse tagajärjel muutuda jõesäng. Oluline on säilitada elupaiga pindala ja esinduslikkust, et säiliks elupaik liikidele, kes vajavad Rõuge jõge oma elutegevuseks.

KASUTATUD KIRJANDUS JA MATERJALID

- Aunap, R. 1996. Eesti Atlas koolidele. Avita
- EELIS (Eesti Looduse Infosüsteem) – andmed saadud Keskkonnaameti vahendusel.
- Euroopa komisjonile esitatav Natura 2000 võrgustiku alade nimekiri. (<https://www.riigiteataja.ee/akt/328122010002>). [03.07.2012]
- Kaitstava loodusobjekti tähistamise kord ja tähised. (<https://www.riigiteataja.ee/akt/13132978>). [03.07.2012]
- Kask, 1996. Eesti mullad. Tallinn.
- Keskkonnaregister. (<http://register.keskkonnainfo.ee>). [21.06.2012]
- Komisjoni otsus, 12. Detsember 2008, millega võetakse vastavalt nõukogu direktiivile 92/43/EMÜ vastu boreaalses biogeograafilises piirkonnas asuvate ühenduse tähtsusega alade teine ajakohastatud loetelu
<http://eurlex.europa.eu/LexUriServ/LexUriServ.do?uri=OJ:L:2009:043:0245:0392:ET:P DF> [03.07.2012]
- Kotkaklubi. 2009. Must-toonekure *Ciconia Nigra* kaitse tegevuskava aastateks 2009–2013.
- Looduskaitseseadus. (<https://www.riigiteataja.ee/akt/110062011005>). [21.06.2012]
- Mikelsaar, N. 1984. Eesti NSV kalad. Tallinn. Valgus.
- Männik, R. 2005. Kalakotka (*Pandion haliaetus*) kaitse tegevuskava aastateks 2006–2010. Hauka
- Natura 2000 standardandmebaas. (<http://natura2000.eea.europa.eu/#>). [03.07.2012]
- Palo, A. 2010. Loodusdirektiivi metsaelupaikade inventeerimise juhend. (<http://www.envir.ee/1168606>). [22.06.2012]
- Paal, J., 2007. Euroopas väärtustatud elupaigad Eestis. Eesti Keskkonnaministeerium.
- Raukas, A. 1995. Eesti loodus. Tallinn. Valgus.
- Timmase looduskaitseala kaitse alla võtmine ja Timmase looduskaitseala kaitse-eeskiri. (<https://www.riigiteataja.ee/akt/750934?leiaKehtiv>). [18.06.2012]
- Vilbaste, K. (koostaja), 2004. Rahvusvahelise tähtsusega looma- ja taimeliigid Eestis. Eesti Keskkonnaministeerium
- Võru Maavalitsus. 2005. Teemaplaneering. Asustust ja maakasutust suunavad keskkonnatingimused. (http://www.werro.ee/meedia/failid/maakond/planeeringud/teemaplaneeringud/Teemaplaneering_2005.pdf) [07.07.2012]

LISAD

Lisa 1. kehtiv timmase looduskaitseala kaitse-eeskiri

VABARIIGI VALITSUS

M Ä Ä R U S

Timmase looduskaitseala kaitse alla võtmine ja Timmase looduskaitseala kaitse-eeskiri¹

Määrus kehtestatakse «Kaitstavate loodusobjektide seaduse» § 5 lõigete 2 ja 4 alusel.

1. peatükk ÜLDSÄTTED

§ 1. Reguleerimisala

(1) Timmase looduskaitseala (edaspidi *kaitseala*) võetakse kaitse alla looduslike metsa- ja luhakoosluste ning kaitsealuste liikide kaitseks.

(2) Kaitseala maa- ja veeala jaguneb vastavalt kaitsekorra eripärale ja majandustegevuse piiramise astmele kaheks sihtkaitsevööndiks ja piiranguvööndiks.

(3) Kaitseala ja selle vööndite piirid kantakse maakatastrisse.

§ 2. Kaitseala piir

(1) Kaitseala välispiir (edaspidi *piir*) kulgeb Võru maakonnas Võru vallas Võru metskonna kvartali QB175 kirdenurgast lõuna suunas mööda kvartalite QB175 ja QB182 idapiiri kvartali QB182 eraldise 013 idanurgani ja sealt mööda mõttelist sirgjoont lõuna suunas kvartali QB212 eraldise 013 kirdenurgani; edasi mööda kvartalite QB 212 ja QB221 idapiiri kvartali QB221 kagunurgani; sealt edasi lääne suunas mööda kvartalite QB221, QB220 ja QB219 lõunapiiri viimati nimetatud kvartali edelanurgani ja siis põhja suunas mööda kvartali QB218 idapiiri kvartalit QB218 läbiva ida-läänesuunalise magistraalkraavini; edasi lääne suunas mööda nimetatud magistraalkraavi põhjakallast Rõuge jõeni ja seejärel lääne suunas mööda mõttelist sirget üle Rõuge jõe kvartali SP257 eraldise 027 idapiirini; sealt mööda kvartalite SP257 ja SP244 idapiiri põhja suunas kvartali SP244 kirdenurgani, jätkudes mööda mõttelist sirget ida suunas üle Rõuge jõe kvartali QB172 edelanurgani; edasi põhja suunas mööda nimetatud kvartali läänepiiri selle kvartali loodenurgani, siis mööda kvartalite QB172, QB173, QB174 ja QB175 põhjapiiri ida suunas viimati nimetatud kvartali kirdenurgani.

(2) Kaitseala ja selle vööndite piiride kirjeldus on tehtud Eesti Metsakorralduskeskuse koostatud Võru metskonna 2002. aasta puistuplaani (mõõtkava 1:10 000) alusel.

§ 3. Kaitseala valitseja

Kaitseala valitseja on Keskkonnaamet.
[RT I 2009, 7, 48 - jõust. 01.02.2009]

2. peatükk KAITSEKORRA ÜLDPÕHIMÕTTED

§ 4. Lubatud tegevus

(1) Inimestel on lubatud viibida, korjata marju ja seeni kogu kaitseala maa-alal, välja arvatud määruse § 9 lõikes 2 sätestatud juhul Kaldsihi sihtkaitsevööndis.

(2) Kaitsealal on lubatud kalapüük ja jahipidamine, välja arvatud Kaldsihi sihtkaitsevööndis 1. veebruarist 30. septembrini.

(3) Kaitsealal on lubatud kuni 50 osalejaga rahvaürituste korraldamine selleks ettevalmistamata kohtades. Rohkem kui 50 osalejaga rahvaürituste korraldamine selleks ettevalmistamata kohtades on lubatud üksnes kaitseala valitseja nõusolekul.

(4) Kaitseala piires kooskõlastatakse kaitseala valitsejaga:

- 1) katastriüksuste kõlvikute piiride muutmine;
- 2) maakorralduskava enne selle kinnitamist;
- 3) metsamajandamiskava enne selle väljastamist metsaomanikule;
- 4) detailplaneering ja üldplaneering enne nende «Planeerimisseaduse» kohast vastuvõtmist;

5) projekteerimistingimused ja ehitusprojekt enne ehitusele ehitusloa andmist.

§ 5. Keelatud tegevus

Kaitsealal on keelatud jalgrattaga sõitmine väljaspool teid, radu ja metsasihte ning maastikusõidukiga ja mootorsõidukiga sõitmine ja nende parkimine väljaspool selleks määratud teid ja parklaid, välja arvatud järelevalve- ja päästetöödel ning määrusega lubatud metsa- ja põllumajandustöödel või muudel juhtudel kaitseala valitseja nõusolekul.

§ 6. Teadusalased välitööd

Teadusalaseid välitööd tehakse kaitsealal «Kaitstavate loodusobjektide seaduse» § 25 alusel kehtestatud korras.

§ 7. Tegevuse kooskõlastamine

(1) Kaitseala valitseja nõusoleku saamiseks määruses sätestatud juhtudel peab vastava loa, projekti või kava kooskõlastuse taotleja esitama kaitseala valitsejale kirjaliku taotluse.

(2) Kaitseala valitseja vastab taotlusele kirjaliku nõusoleku andmisega ja vajaduse korral omapoolsete tingimuste seadmisega või motiveeritud keeldumisega nii taotlejale kui vastava loa andjale hiljemalt ühe kuu jooksul pärast taotluse saamist.

(3) Keskkonnamõju hindamise vajaduse korral on kaitseala valitsejal õigus taotlusele vastamist edasi lükata kuni keskkonnamõju heakskiidetud aruande saamiseni, teavitades sellest nii nõusoleku taotlejat kui ka loa andjat.

(4) Kaitseala valitseja vaatab metsaraie taotluse läbi ja tulenevalt koosluse liikide ning vanuse mitmekesisuse säilitamise eesmärgist annab oma kirjaliku nõusoleku ja seab vajadusel omapoolsed tingimused või esitab motiveeritud keeldumise kümne päeva jooksul pärast taotluse saamist.

3. peatükk **SIHTKAITSEVÖÖND**

§ 8. Vööndi kirjeldus

(1) Kaitseala sihtkaitsevöönd on kaitseala osa seal väljakujunenud või kujunevate looduslike ja poollooduslike koosluste säilitamiseks ja kaitsealuste liikide kaitseks.

(2) Kaitsealal on 2 sihtkaitsevööndit:

1) **Kaldsihi sihtkaitsevöönd**, kuhu kuuluvad Võru metskonna kvartalid QB180, QB181 (välja arvatud eraldised 001, 002, 008) ja QB182 (ainult eraldised 001, 002, 010, 011, 015);

2) **Metsa sihtkaitsevöönd**, kuhu kuuluvad Võru metskonna kvartalid QB179, QB181 (ainult eraldised 001, 002, 008), QB182 (välja arvatud eraldised 001, 002, 010, 011, 015), QB319, QB212, QB218 (ainult eraldised 001, 002, 003), QB219, QB220 ja QB221 ning kaitseala piiresse jääv jätkuvalt riigi omandis olev vaba maa kvartali QB212 lahustükkide vahel.

§ 9. Keelatud tegevus

(1) Sihtkaitsevööndis on keelatud majandustegevus ja loodusvarade kasutamine, välja arvatud määruse §-dega 4, 6 ja 11 lubatud tegevus.

(2) Kaldsihi sihtkaitsevööndis on keelatud inimeste viibimine 1. veebruarist 30. septembrini, välja arvatud järelevalve-, teadus- ja päästetöödel.

§ 10. Lubatud tegevus

Kaitseala valitseja nõusolekul on lubatud:

1) metsakoosluste kujundamine vastavalt kaitse-eesmärgile, kusjuures kaitseala valitsejal

on õigus seada nõudeid raieaja ja -tehnoloogia, metsamaterjali kokku- ja väljaveo ning puistu koosseisu ja täiuse osas;

- 2) olemasolevate teede hooldustööd;
- 3) hooldustööd kaitsealuste liikide elutingimuste säilitamiseks;
- 4) poollooduslike koosluste taastamiseks, nende ilme ja liigikoosseisu säilitamiseks vajalik tegevus Metsa sihtkaitsevööndis.

§ 11. Sihtkaitsevööndi metsa kaitse-eesmärk

Sihtkaitsevööndites on metsa kaitse-eesmärk metsakoosluste kaitse ja taastamine ning elustiku mitmekesisuse säilitamine.

4. peatükk PIIRANGUVÖÖND

§ 12. Piiranguvööndi kirjeldus

(1) Piiranguvöönd on kaitseala majanduslikult kasutatav osa, kus majandustegevuses tuleb arvestada «Kaitstavate loodusobjektide seadusega» ja määrusega kehtestatud tingimusi.

(2) Piiranguvööndi moodustab kaitseala maa- ja veeala, mis ei kuulu sihtkaitsevööndisse.

§ 13. Keelatud tegevus

Piiranguvööndis on lisaks §-s 5 loetletud tegevusele keelatud:

- 1) uute maaparandussüsteemide rajamine;
- 2) uute ehitiste püstitamine;
- 3) väetiste ja mürgkemikaalide kasutamine metsamaal ja looduslikul rohumaal;
- 4) jõe veetaseme muutmine ja kallaste kahjustamine;
- 5) jäätmete ladustamine;
- 6) uuendusraie, välja arvatud turberaie perioodiga vähemalt 40 aastat, kusjuures tuleb säilitada puistute liikide ja vanuse mitmekesisus – üle 60-aastaste metsade protsent Võru metskonna kvartalites QB172–QB175 ei tohi langeda alla 60%;
- 7) puidu kokku- ja väljavedu külmumata pinnasel;
- 8) maavarade ja maa-ainese kaevandamine;
- 9) puhtpuistute kujundamine ja energiapuistute rajamine.

§ 14. Piiranguvööndi metsa kaitse-eesmärk

Piiranguvööndi metsa kaitse-eesmärk on elustiku mitmekesisuse ja maastikuilme säilitamine.

¹ Euroopa Ühenduste Nõukogu direktiiv 92/43/EMÜ looduslike elupaikade ning loodusliku taimestiku ja loomastiku kaitsest (EÜT L 206, 22.07.1992, lk 7) ja Euroopa

Ühenduste Nõukogu direktiiv 79/409/EMÜ loodusliku linnustiku kaitsest (EÜT L 103, 25.04.1979, lk 1).

Lisa 2. väärtuste koondtabel

JNR	Väärtus	Kaitse-eesmärk	Ohutegur	Meede	Oodatud tulemus
Elustik					
2.1.1	Must toonekurg (<i>Ciconia nigra</i>)	Must-toonekure elupaik, mis hõlmab ka Timmase loodusala on must-toonekure poolt asustatud.	Jahipidamine – mõju vähetõenäoline, kuna pesitsusajal (kevad, suvi) jahieeskirjaga lubatud jahid pole jahimeeste seas populaarsed.	Jahipidamis- ja liikumispääringuga alade tähistamine.	Must-toonekure elupaika on ala säilinud vähemalt 110 hektarit.
			Pesitsusaegne häirimine alal liikujate poolt – mõju vähetõenäoline, kuna marja- ja seenekorjamise hooaeg algab pesitsusperioodi lõpul.	Liikumispääringuga alade tähistamine.	
			Õigusrikkumised – mootorsõidukite kasutamine, liikumine liikumispääringuga alal jm. Kuna kohapealne teave ala kaitsekorrast puudub, soodustab õigusrikkumisi inimeste teadmatus.	Tähiste ja infotahvli paigaldamine (kaitseala tähised ja üldine info), ala seisundi jälgimine, vajadusel järelevalve tõhustamine.	
2.1.2	Kalakotkas (<i>Pandion haliaetus</i>)	Kaitsealal pesitseb vähemalt üks paar kalakotkaid.	Jahipidamine – mõju vähetõenäoline, kuna pesitsusajal (kevad, suvi) jahieeskirjaga lubatud jahid pole jahimeeste seas populaarsed.	Jahipidamis- ja liikumispääringuga alade tähistamine.	Kaitsealal pesitseb vähemalt üks paar kalakotkaid.
			Pesitsusaegne häirimine alal liikujate poolt – kuna pesapaigad asuvad kaitseala välispiiri ja ühtlasi avatud maastike läheduses, siis on suur tõenäosus pesitsevate lindude häirimine juhuslike külastajate poolt.	Ala tähistamine liikumist piiravate tähistega.	

			<p>Ebasoodne kaitsereežiim – üks kalakotka pesapaik asub piiranguvööndis kus on lubatud metsade majandamine. Varasematel aastatel on mitmed pesapuud maha saetud, seega on suur tõenäosus et raied võivad jätkuvalt toimuda kalakotka pesapaigas.</p>	<p>Kaitse-eeskirja muutmine ning pesa (koos vajaliku puhveralaga) tsoneeritakse sihtkaitsevööndisse.</p>	
2.1.3	Metsis (Tetrao urogallus)	<p>Timmase looduslal on vähemalt 3 mängivat metsisekukke.</p>	<p>Pesitsusaegne häirimine alal liikujate poolt – mõju tõenäoliselt väike. Mängupaika läbivad sõidetavad metsateed, kuid nende kasutus on väike. Kaitsekorralduskava koostamise käigus oli probleemiks ATV-dega sõitmine kaitsealal sh liikumispiranguga alal, kuid see võib suuresti tingitud olla inimeste teadmatusest, kuna alal puudub korrektne tähistus ning info.</p>	<p>Tähiste ja infotahvli paigaldamine (kaitseala tähised ja üldine info), ala seisundi jälgimine, vajadusel järelevalve tõhustamine.</p>	<p>Timmase looduslal on vähemalt 3 mängivat metsisekukke.</p>
2.1.4	Vingerjas (Misgurnus fossilis)	<p>Hariliku vingerja sobilik elupaik on säilinud 4,1 hektarilisel pindalal (koos Kaku veski paisjärvega 6 ha pindalal).</p>	<p>Kaku veski pais kui kalastiku rändetõke.</p>	<p>Rajada kalade liikumist soodustavad rajatised.</p>	<p>Hariliku vingerja sobilik elupaik on säilinud 4,1 hektarilisel pindalal (koos Kaku veski paisjärvega 6 ha pindalal).</p>

2.1.5	Rohe-vesihobu (Ophiogomphus cecilia)	Rohe-vesihobu sobilike elupaikade ja liigi asurkonna säilimine Timmase loodusalal 5,3 hektarilisel pindalal.	Pais – Rõuge jõe hoiualal on jõe paisutamise tõttu tekitatud paisjärv, mis on muutnud Rõuge jõel asuva paisjärve ja paisutamise teel asuva ala rohe-vesihobule ebasobivaks elupaigaks.	Tellida eksperthinnang paisu säilitamise ja likvideerimise mõjude hindamiseks (varasemalt peab olema kindlaks tehtud, et vingerjast ei esine Kaku veski paisjärves).	Rohe-vesihobu sobilike elupaikade ja liigi asurkonna säilimine Timmase loodusalal 5,3 hektarilisel pindalal.
2.1.6	Paksukojaline jõekarp (Unio crassus)	Paksukojalisele jõekarbile sobilik elupaik on säilinud Timmase loodusalal 5,3 ha pindalal.	Voolurežiimi muutmine – täiendavate paisude rajamine Rõuge jõele vähendab paksukojalise jõekarbile sobivaid elupaiku.	Vältida paisude rajamist Rõuge jõele.	Paksukojalisele jõekarbile sobilik elupaik on säilinud Timmase loodusalal 5,3 ha pindalal.
Settereostus – kuna Rõuge jõkke suubub mitmeid kraave põllumajanduspiirkond adest, siis sellest tulenevalt kandub setteid Rõuge jõkke ning seeläbi halvendab seal asuvaid elupaiku.	Rõuge jõkke suubuvate kraavide rekonstrueerimisel rajada enne Rõuge jõkke suubumist settetiigid.				
Paisud kui kalastiku (vaheperemeeste) rändetõkked – Rõuge jõe hoiualal asub lähestikku kaks paisjärve, millel puuduvad kalade rännet soodustavad mehhanismid.	Rajada kalade liikumist soodustavad rajatised.				
Kooslused					

2.2.1	Vanad loodumetsad (9010*)	Elupaigatüübi pindala (59,3 hektarit) ja esinduslikkuse (C) taseme säilimine või suurenemine.	Ebasoodne kaitserežiim – oluline osa elupaikadest asub väljaspool sihtkaitsevööndeid, mis loob tingimused kaitsesmärgi mitte saavutamiseks.	Piiranguvööndis asuvad elupaigad tsoneerida sihtkaitsevööndisse.	Elupaigatüübi pindala (59,3 hektarit) ja esinduslikkuse (C) taseme säilimine või suurenemine.
2.2.2	Niiskuslembed servakõrgrohud (6430) ja lamminiidud (6450)	Elupaigatüübi esinemist kaitsealal on täpsustatud ning neid on kokku taastatud vähemalt 10 ha pindalal.	Elupaiga võsastumine.	Taastada ja hooldada niitu regulaarselt.	Elupaigatüübi esinemist kaitsealal on täpsustatud ning neid on kokku taastatud vähemalt 10 ha pindalal.
2.2.3	Jõed ja ojad (3260)	Jõel puuduvad püsivad veetõkked, rajatud on vajalik kalapääs Kaku veskipaisjärvele. Elupaiga pindala 5,3 hektarit ja esinduslikkuse tase B on säilinud.	Suurvee tagajärjel kujunevad ulatuslikud rüsipuuvallid.	Koristada jõge iga 5 aasta järel sinna tekkinud rüsipuust.	Jõel puuduvad püsivad veetõkked, rajatud on vajalik kalapääs Kaku veskipaisjärvele. Elupaiga pindala 5,3 hektarit ja esinduslikkuse tase B on säilinud.
			Kraavide orunõlvadel paiknevatest suudmetest erosiooniga vette uhutav pinnas.	Maaparandussüsteemide hooldustööde esimeses etapis rajada settetiigid kraavidele enne Rõuge jõkke suubumist.	

Lisa 3. ettepanek Natura standardandmebaasi muutmiseks

EE0080635	Timmase loodusala	Natura 2000 loodusalade standard-andmebaasi andmestik					Uus andmestik					Põhjendused
		I lisa. Elupaigatüübid		Ala hinnang			I lisa. Elupaigatüübid		Ala hinnang			
		Kood	Katvus [ha]	A B C D	A B C		Katvus [ha]	Andmete kvaliteet	A B C D	A B C		
			Esinduslikkus	Looduskaitseline seisund	Üldhinnang				Esinduslikkus	Looduskaitseline seisund	Üldhinnang	
		3260	8,4	B	B	B	5,3	keskmine	B	B	B	Varasemalt on elupaika haaratud ka Rõuge jõe valgala.